

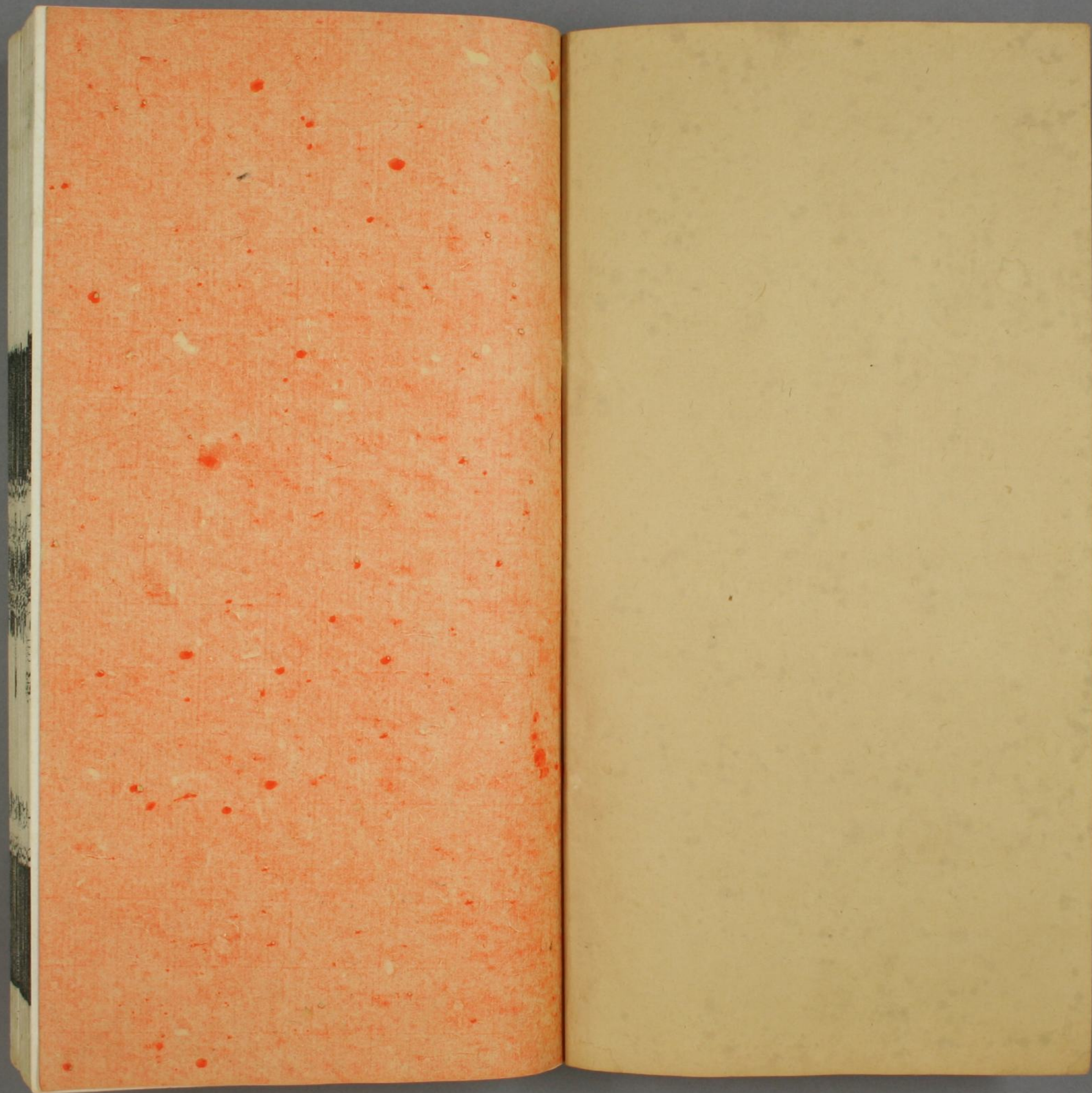
杜工部集

卷九
十

九十
以下
近體至十八

土岐文庫
文庫17
W108
5







文庫 17
W108
5

杜工部集卷九目錄

近體詩八十二首

冬日洛城北謁元元皇帝廟

贈韋左丞丈濟

投贈哥舒開府二十韻

上韋左相二十韻

奉贈太常張卿二十韻

敬贈鄭諫議十韻



昭和六十年二月二日
土佐羊吉氏贈

010165191279

奉贈鮮于京兆二十韻

贈特進汝陽王二十韻

鄭駙馬宅宴洞中

李監宅

重題鄭氏東亭

題張氏隱居二首

南曹小司寇舅於我太夫人堂下累上為山旁

植慈竹

龍門

奉寄河南韋尹丈人

贈李白

與許主簿遊南池

登兗州城樓

劉九法曹鄭瑕丘石門宴集

暫如臨邑至峭山湖亭奉懷李員外

對雨書懷走邀許簿公

已上人茅齋

房兵曹胡馬

畫鷹

與李白同尋范十隱居

臨邑得舍弟書苦雨河溢因寄此詩

過宋員外之問舊莊

夜宴左氏莊

送蔡希曾都尉還隴右寄高三十五書記

春日憶李白

贈陳二補闕

寄高三十五書記

送裴二虬作尉永嘉

城西陂泛舟

贈田九判官

贈獻納使起居田舍人

送韋書記赴西安

陪鄭廣文遊何將軍山林十首

重過何氏五首

冬日有懷李白

杜位宅守歲

與源大少府宴漢陂

崔駙馬山亭宴集

九日楊奉先會白水崔明府

贈翰林張四學士

送張二十參軍赴蜀州因呈楊五侍御

陪諸貴公子丈八溝納涼晚際遇雨二首

白水明府舅宅喜雨

陪李金吾花下飲

贈高式顏

贈比部蕭郎中十兄

九日曲江

丞沈八丈東美除膳部員外

奉留贈集賢院崔于二學士

故武衛將軍挽歌三首

官定後戲贈

九日藍田崔氏莊

崔氏東山草堂

對雪

月夜

遣興

元日寄韋氏昧

春望

憶幼子

一百五日夜對月

杜工部集卷九目錄目終



升唐云初唐律詩及盛唐諸公步步趨趨範我馳驅至老杜則奔逸絕塵別為等倫至中唐晚唐高者詭遇獲禽下者傾軛取覆矣

中間尚欠數腴

杜工部集卷九

近體詩八十二首

天寶未亂及全首高秀最得體裁含諷處陷賊中作不覺

冬○日○洛○城○北○謁○元○元○皇○帝○廟

廟有吳道子畫五聖圖

配○極○元○都○闕○憑○虛

一作高又作空

禁○禦

一作籓長○守○祧○嚴○具○禮

掌○節○鎮○非○常○碧○瓦○初○寒○外○金○莖○一○氣○旁○山○河○扶○繡○戶

日○月○近○雕○梁○仙○李○盤○根○大○倚○蘭○奕○葉○光○世○家○遺

一作隨

舊○史○道○德○付

一作冠

今○王○畫○手○看○前○輩○吳○生○遠○擅○場○森

羅○移○地○軸○妙○絕○動○宮○牆○五○聖○聯

晉作遠龍○袞○千○官○列

引雁行冕旒俱秀發旌旆盡飛揚翠柏深留景紅梨
迴得霜風箏吹玉柱露井凍英華作動銀牀身退卑周室
經傳拱漢皇谷神如不死養拙更何鄉一作方

贈韋左丞丈濟

左轄頻虛位今年得舊儒相門韋氏在經術漢臣一作
官須時議歸前烈吳作列天倫恨莫俱鴿原荒宿草鳳
沼接亨衢有客雖安命衰容豈壯夫家人憂几杖甲
子混泥途不謂矜餘力還來謁大巫歲寒仍顧遇日

暮且踟躕老驥思千里饑鷹待一呼君能微感激亦

足慰榛蕪一云折骨效區區

○○投贈哥舒開府翰二十韻

今代麒麟閣何人第一功君王自神武駕馭必英雄
開府當朝傑論兵邁古風先鋒百勝一作華在畧地一作
畧兩隅空青海無英華作飛傳箭天山早挂弓廉頗仍走
敵魏絳已和戎每惜河湟棄此句大不通新兼節制通智謀垂睿
英華作春想出八冠諸公日月低秦樹乾坤繞漢宮胡人

曠得公麗

詩有氣概起結
都壯惜哥舒功
名不恣負此好
持

劉云日月句在
投贈中有氣若

鋪寫宮闈則俗矣

劉云結語不儉相

愁逐北苑馬，又從東受命邊沙。一作遠歸來御席同
 軒墀會寵鶴，畋獵舊非熊。茅土加名數，山河誓始終。
 策行遺英華，伐契合動昭融。勲業青冥上，交親氣
 槩中未為朱履客。已見一作白頭翁，壯節初題柱。生
 涯獨轉蓬，幾年春草歇。今日暮途窮，軍事留孫楚。行
 間識呂蒙。一云鄉曲輕周處將軍拔呂蒙防身一長劍，將欲倚崆峒。
一云腰間有長劍聊欲倚崆峒

上韋左相二十韻 見素 亦是大篇

杜律中之初唐也語經習見便帶俗氣

鳳。歷。軒。轅。紀。龍。飛。四。十。春。八。荒。開。壽。域。一。氣。轉。洪。鈞。
 霖。雨。思。賢。佐。丹。青。憶。老。一作直臣。應。圖。求。駿。馬。驚。代。
 得。麒。麟。沙。汰。江。河。濁。調。和。鼎。竄。新。韋。賢。初。相。漢。范。叔。
 已。歸。秦。盛。業。今。如。此。傳。經。固。絕。綸。豫。樟。深。出。地。滄。海。
 闊。無。津。北。斗。司。喉。舌。東。方。領。搢。紳。持。衡。畱。藻。鑑。聽。履。
 上。星。辰。獨。步。才。超。古。餘。波。德。照。隣。一云餘陰照北隣聰。明。過。
 管。輅。尺。牘。倒。陳。遵。豈。是。池。中。物。由。來。席。上。珍。廟。堂。知。
 至。理。風。俗。盡。還。淳。才。傑。俱。登。用。愚。蒙。但。隱。淪。長。卿。多。

上集卷九

三

藍卷三

病久子夏索居頻回首驅流俗生涯似衆人巫咸不可問鄒魯莫容身感激時將晚蒼茫興有神爲公歌此曲涕淚在衣巾

奉贈太常張卿二十韻

均

方丈三韓外崑崙萬國西建標天地闊詣絕古今迷氣得神仙迴恩承雨露低相門清議衆儒術大名齊軒冕羅天不甚可解闕琳琅識介珪伶官詩必誦夔樂典猶稽健筆凌鸚鵡銛鋒瑩鸛鷓友于皆挺拔公望各

如此起殊有氣象

端倪通籍踰青瑱亨衢照紫泥靈虬傳夕箭歸馬散霜蹄能事聞重譯嘉喜及遠黎彌諸方一展班序更何躋適越空顛躓遊梁竟慘悽謬知終畫虎與他人微分是醢不雞萍泛一作無休日桃陰想舊蹊吹噓人所羨騰躍事仍睽碧海真難涉青雲不可梯顧深慙一作鍛鍊才小辱提攜檻束哀猿叫一作枝驚夜鵲棲幾時陪羽獵應指鈞璜溪

結語自負

敬贈鄭諫議十韻

子湘謂杜自况
最是諫議何敢
當

接得不倫

蓋九之四

諫官非不達詩義早知名破的由來事先鋒孰敢爭
思飄雲物外一作動律中鬼神驚毫髮無遺恨波瀾獨
老成野人寧得所天意薄浮生多病休儒服冥搜信
客旌築居仙縹緲旅食歲崢嶸使者求顏闔諸公厭
彌衡將期一諾一作語重歛使寸心傾君見途窮哭宜
憂阮步兵

奉贈鮮于京兆二十韻

不、多、事、實、異、凡、格、

王國稱多士賢良復幾人異才應間出一作世爽氣必

殊倫始見張京兆宜居漢近臣驂騮開道路雕鶚離
風塵侯伯知何等一作難文章實致身奮飛超等級容
易失沉淪脫畧磻溪釣操持郢匠斤雲霄今已逼台
袞更誰親鳳穴雛皆好龍門客又新義聲紛感激敗
績自逡巡途遠一作永欲何向天高難重陳學詩猶孺
子一作子夏鄉賦念一作忝嘉賓不得同晁錯吁嗟後郊詵
計疎疑翰墨時過憶松筠獻納紆皇眷中間謁紫宸
且隨諸彥集方覲薄才伸破膽遭前政陰謀獨秉鈞

西樵嗟賞此
語每三復之

微生霑恩刻萬事益酸辛交合丹青地恩傾雨露辰
有儒愁餓死早晚報平津

詩在獻賦不遇之後故語意云云

贈特進汝陽王二十韻

亦是尋常

特進羣公表天人夙德升霜蹄千里駿風翮九霄鵬
服禮求毫髮惟一作推忠忘寢興聖情常有眷朝退若
無憑仙醴一作醞來一作求浮蟻奇毛或賜鷹清關塵不
雜中使日相乘晚節嬉遊簡平居孝義稱自多親棣
萼誰敢問山陵學業醇儒富辭一作才華哲匠能筆飛

韻非結有句無

鸞聳立童罷鳳騫騰精理通談笑忘形向友朋寸長
腸一作堪繾綣一諾豈驕矜已忝歸曹植何知對李膺
招要恩屢至崇重力難勝披霧初歡夕高秋爽氣澄
樽罍臨極浦鳧雁宿張燈花月窮游宴爰天避鬱蒸
硯寒金井水簷動玉壺冰瓢飲唯三逕巖棲在百層
陳一作巖居且魯作持蠡測海况挹酒如澠鴻寶寧全
秘丹梯庶可凌淮王門有一作下客終不媿孫登

鄭駙馬宅宴洞中

物體甚秀 此詩過苦無甚
不過為主家鋪趣味秦樓摩鄭
叙直變其體 谷有所詭也

主家陰洞細烟霧留客夏簟清一作琅玕春酒盃濃
琥珀薄冰漿椀碧瑪瑙寒悞疑茅堂一作過江麓云
江已入風磴霾雲端自是秦樓壓鄭谷時聞雜佩聲
珊珊

李監宅 此題集 註本是一首

尚字全無當 尚覺王孫貴豪家意頗濃屏開金孔雀褥隱繡芙蓉
且食雙魚美誰看異味重門關多喜色女壻近乘龍

重題鄭氏東亭 在新安界

全首近俗 意頗諷之

華亭入翠微秋日亂清暉崩石欹山樹清漣曳水衣
紫鱗衝岸躍蒼隼護巢歸向晚尋征路殘雲傍馬飛

題張氏隱居二首

春山無伴獨相求伐木丁丁山更幽澗道餘寒歷冰
雪石門斜日到林丘不貪夜識金銀氣遠害朝看麋
鹿遊乘興杳然迷出處對君疑是泛虛舟
之子時相見邀人晚興留霽一作潭鱸發發春草鹿
呦呦杜酒偏勞勸張梨不外求前村山路險歸醉每

只用如此興趣
自足
頷聯亦是幽意

西樵曰杜酒張
梨不為佳

無愁

天寶初南曹小司寇舅於我太夫人堂下累土
為山一匱盈尺以代彼朽木承諸焚香瓷甌甌
甚安矣旁植慈竹蓋茲數峯嶽岑嬋娟宛有塵
外數一本無致乃不知興之所至而作是詩

一匱功盈尺三峯意出羣望中疑在野幽處欲生雲
慈竹春陰覆香爐曉勢分惟南將獻壽佳氣日氛氲

可刪

龍門

排律則可排詩
如此雖占氣象
終是神氣不足

龍門橫野斷驛樹出城來氣色皇居近金銀佛寺開
往還時屢改川水一作陸日悠哉相閱征途上生涯盡
幾迴

奉寄河南韋尹丈人

甫傲廬在偃師承韋公
頻有訪問故有下句

有客傳河尹逢人間孔融青囊仍隱逸章甫向西東
鼎食分一作為門戶詞場繼國風尊榮瞻地絕疎放憶
途窮濁酒尋陶令丹砂訪葛洪江湖漂短一作褐霜
雪滿飛蓬牢落乾坤大周流一作旋道術空謬慙知薊

子真怯笑楊雄盤錯神明懼謳歌德義豐尸鄉餘土
室難說祝雞翁一云誰話

贈李白

秋來相顧尚飄蓬未就丹砂媿葛洪痛飲狂歌空度
日飛揚跋扈為誰雄

亦從我胸臆間
出

與任城許主簿遊南池

秋水通溝洫城隅進小船晚涼草堂本作來看洗馬森木
亂鳴蟬菱熟經時一作雨蒲荒八月天晨朝降白露

遙憶舊青氊

登兗州城樓

年壯好詩

東郡趨庭日南樓縱目初浮雲連海嶽一作代嶽平野入
青徐孤嶂秦碑在荒城魯殿餘從來多古意臨眺獨
躊躇西樵曰此首安雅耳在杜公集中非其至者
後來摹仿得此派者為多

方虛谷云後聯
感慨秦魯俱亡
以百意二字結
之尤妙

劉九法曹鄭瑕丘石門宴集

秋水清無底蕭然淨客心拙得無興趣掾曹乘逸興鞍馬去相尋
能吏逢聯璧華筵直一金晚來橫吹好泓下

下句各不成語
聯璧伴能吏亦
非雅

亦龍吟一云尊酒宜如此人生復至
今白頭逢晚歲相顧一悲吟

暫如臨邑至峭山湖亭奉懷李員外率爾成興

野亭逼湖水歇馬高林間鼉吼風奔浪魚跳日映山

暫遊阻詞伯却望懷青關霽霽生雲霧唯應促駕還

對雨書懷走邀許十一簿公

東岳雲峯起溶溶滿太虛震雷翻幕鷲驟雨落河

魚座對賢人酒門聽長者車相邀愧泥滓騎馬到

堵除

老氣

西樵曰驟雨落
河魚亦是即日
妙境

尚宗夫如何夫
字及此詩可以
字皆是少陵句
法

篇法句法字法
無不稱意

賦馬警句不涉此峻字令人以
壯壯驪黃
為怪矣
西樵曰落筆有
一瞬千里之勢

已上人茅齋

已公茅屋下可以賦新詩枕簟入林僻茶瓜留客遲

江蓮搖白羽天棘夢一作青絲空忝許詢輩難酬支

遁詞

房兵曹胡馬詩有此筆方許作此題詩

胡馬大宛名鋒稜瘦骨成竹批雙耳峻風入四蹄輕

所向無空闊真堪託死生驍騰有如此萬里可橫行

畫鷹

西樵曰命意精
警句句不脫書
字

素練風一作霜起蒼鷹畫作殊獲身思狡兔側目似
愁胡條鏃光堪擲軒楹勢可呼何當擊凡鳥毛血灑
平蕪句句畫聲然佳處不在此余評杜屢及此意所謂詩不必大貼切也

與李十二白同尋范十隱居

李侯有佳句往往似陰鏗余亦東蒙客憐君如弟兄
醉眠秋共被携手日月一作同行更想幽期處還尋北
郭生入門高興發侍立小童清落景聞寒杵屯雲對
古城向來吟橘頌誰欲討尊羹不願論簪笏悠悠滄

海情

臨邑舍弟書至苦雨黃河泛溢隄防之患簿領

所憂因寄此詩用寬其意

二儀積風雨百谷漏波濤聞道洪河圻遙一作連滄
海高職思一作憂悄悄郡國訴嗷嗷舍弟卑棲邑防
川領簿曹尺書前日至版築不時操難假鼃鼉力空
瞻烏鵲毛燕南吹畎畝濟上沒蓬蒿螺蚌滿近郭蛟
螭乘九臯徐關深水府碣石小秋毫白屋留孤樹青

大家起法

必如此流水而
下方不板重

天一作雲矢一作失萬艘吾衰同泛梗利涉想蟠桃倚一作
却賴天涯釣猶能掣巨鼇

過宋員外之問舊莊員外季弟執金吾見
知于代故有下句

宋公舊池館零落守首一云陽阿枉道祇從人吟詩許

更過淹留問耆老寂寞向山河更識將軍樹悲風日

暮多

夜宴左氏莊

風林晉作林纖月落衣露淨琴張暗水流花徑春星帶

西推曰二語感
概跌宕無所不
包

起句可善接又起甚有風趣
別

結遠

草堂檢書燒燭短看一作說劔一作煎引孟長詩罷聞吳
詠扁舟意不忘

送蔡希曾一作魯都尉還隴右因寄高三十五書

記時哥舒入奏
勒蔡子先歸

蔡子勇成癖彎弓西射胡健一作男兒寧鬪死壯士恥

為儒官是先鋒得材緣挑徒了戰須身輕一鳥過槍

急萬人呼雲幕隨開府春城赴一作入上都馬頭金狎

恰一作區駝背錦模糊咫尺雲一作雪山路一作青雲外歸

區區似是馬
又區與恰同另
是一解

飛青一作西海隅上公猶獨一作寵錫突將且前驅漢使

黃河遠涼州白麥枯因君問消息好在阮元瑜首

春日憶李白

白也詩無敵一作數飄然思不羣銖兩恰當清新庾開府俊逸鮑

參軍渭北春天樹江東日暮雲何時一尊酒重與細

論文一作斯文

贈陳二補闕

世儒多汨沒夫子獨聲名獻納開東觀君王問長卿

只許其清俊耳
尚嫌不細西樵
曰枯出細字亦
是問者意之所
及未及作者之
意

生。阜雕寒始試音急天馬老能行自到青冥裏休看白髮

寄高三十五書記適

歎惜高生老新詩日又多美名人不及佳句法如何
主將收才子崆峒足凱歌聞君已朱紱且得慰蹉跎

送裴二虬作尉永嘉

孤嶼亭何處天涯水氣中故人官就此絕境興一作與

誰同隱吏逢梅福遊山憶謝公扁舟吾已就一作具把

釣待秋風

一云扁舟吾已買只是待秋風

前四句格高結亦不草草

城西陂泛舟

全首流聲情致又別

青蛾皓齒在樓船壯而不工橫笛短簫悲遠天春風自信牙樯

動遲日徐看錦纜牽魚吹細浪搖歌西樵曰此等語並不為作扇鷺蹴飛

花落舞筵不有小舟能蕩槳禁作百壺那送酒如泉

贈田九判官

梁丘

崆峒使節上青霄河隴降王欵聖朝宛馬總肥春或

秦苜蓿將軍只數漢一作霍嫖姚陳畱阮瑀誰爭長京

兆田郎早見招麾下賴君才竝入獨能無意向漁樵

贈獻納使起居田舍人

澄

獻納司存兩路邊一作偏地分清切任才賢舍人退食

收封事一作在宮女開函近一作捧御筵曉漏追飛一作刊作趨吳亦作趨

青瑣闥晴窗點檢白雲篇揚雄更有河東賦唯待吹

噓送上天

送韋書記赴安西

夫子歛通貴雲泥相望懸作俗語解白頭無籍在朱紱有哀憐

白雲篇必有出乃可

書記赴三捷一作接公車留二年欲浮江海去此別意

蒼一作茫然

陪鄭廣文遊何將軍山林十首

不識南塘路今知第五橋名園依綠水野竹上青霄
谷口舊相得濠梁同見招平生為幽興未惜馬蹄遙
百頃風潭上千重草堂本夏木清卑枝低結子接葉
暗巢鸞鮮鯽銀絲鱠香芹碧澗羹翻疑柂樓底晚飯
越中行

是起首章法是十首起語

湊合間話作結
若不得了事而
自有一種情致
信可尋也

西樵常謂十首
甲宥此一首見
章法

萬里戎王子何年別月支異花開絕域滋蔓匝清池

漢使徒空到神農竟不知露翻兼雨打開折日荆作漸

離披詩自名境

旁舍連高竹疎籬帶晚花碾渦深沒馬藤蔓曲藏一作

垂一作何蚰詞賦工無一作何益山林跡未賒盡蔡夢弼書

籍賣來問爾東家後四句一氣結意從第六句生出

剩水滄江破殘山碣石開綠垂風折筍紅綻雨肥梅

銀甲彈箏用金魚一作非換酒來興移無洒掃隨意坐

此律人以爲極
佳然杜好處正
不在是

莓苔

風磴吹陰梅一作雪雲門吼瀑泉酒醒思卧簟衣冷欲

一作裝綿野老來看客河魚不取錢只疑淳朴處自

有一山川

棘棘刊作樹寒雲色茵蔯春藕香脆添生菜美陰益一作

蓋食單涼野鶴清晨出一作山精白日藏石林蟠水

府百里獨蒼蒼

憶過楊柳渚走馬定昆池醉把青荷葉狂遺白接羅

亦自清暢

未首正須如此
見欲去不忍去
意

是十首結語

刺無端及此船思郢客解水乞吳兒坐對秦山晚江湖興
頗隨

牀上書連屋階前樹拂雲將軍不好武稚子總能文

醒酒微風入聽詩靜夜分絺衣挂蘿薜涼月白紛紛

幽意忽不愜歸期無奈何出門流水注一作迴首白

雲多一作雜自笑燈前舞誰憐醉後歌祗應與朋好

風雨亦來過是末首章法

重過何氏五首

何氏十五首遂
為園林之冠為
其人工之極更
近自然不淺不
深恰好而止
聯中既有吾廬
結不當如此亦
失照顧

問訊東橋竹。將軍有報書。倒衣還命駕。高枕乃吾廬。
花安刊作鶯。捎蝶溪喧。獺趁魚重來。休沐地真作野
人居。

山雨樽仍在。沙沉榻未移。犬迎曾宿客。吳曾漫錄顧
陶本作犬憎

鴉護落巢兒。雲薄翠微寺。天清雍錄
天寒黃子陂。向

來幽興極。步履一作履
一作展過東籬。句句是重過。能不落小家。

落日平臺上。春風吸茗時。石闌斜點照。一作
又將一筆桐葉坐

題詩翡翠鳴。衣桁蜻蜓立。鈞絲自今幽興熟。逢一云自
逢今日

領聯即朝奉頌
也
兩拋一聯即前
詩將軍不好武
意解者正以好
奇失之

興來往亦無期。

頗怪朝參懶。應耽野趣長。雨拋金鎖甲。苔卧綠沉槍。

手自移蒲柳。家纔足稻梁。看君用幽意。白日到羲皇。

到此應常宿。相留可判年。蹉跎暮容色。一作
鬢悵望好

林泉何路日。一作
日霑微祿。歸山買薄田。斯遊一作
終身恐不

遂把酒意茫然。

冬日有懷李白

寂寞書齋裏。終朝獨爾思。更尋嘉樹傳。不忘角弓詩。

短刊作不襦成語風霜入還丹亦不成語日月遲未因乘興去空有鹿門期

杜位宅守歲

守歲阿戎刊作咸家椒盤已頌花盃簪喧懋馬列炬散
林鴉四十明朝過飛騰暮景斜誰能更拘束爛醉是生涯

與鄆縣源大少府宴漢陂得寒

應為西陂好食錢欠雅罄一餐飯抄雲子白瓜嚼水精寒

都不成詩

無計迴船下空愁避酒難主人情爛熳持荅翠琅玕

崔駙馬山亭宴集

蕭史幽棲地林間踏鳳毛鳳毛幸合洙流何處入亂石閉門高
客醉揮金椀詩成得繡袍清秋多宴會賞藥終日困香醪

九日楊奉先會白水崔明府

今日潘懷縣同時陸浚儀坐開桑落酒來把菊花枝
天宇清霜淨公堂宿霧披晚酣留客舞鳧舄共差池

贈翰林張四學士

翰林逼華蓋，鯨力破滄溟。天上張公子，宮中漢客星。
 賦詩拾翠殿，佐酒望雲亭。紫誥仍兼縮，黃麻似六經。
 內分魯作金帶赤，恩與荔枝青。無復隨高鳳，空餘泣
 聚螢。此生任春草，垂老獨漂萍。儻憶山陽會，悲歌在
 一聽。

送張二十參軍赴蜀州因呈楊五侍御

好去張公子，通家別恨添。兩行秦樹直，萬點一作蜀

山尖御史新，驄馬參軍舊。紫髯皇華吾，善處於汝定。
 無嫌。

陪諸貴公子丈八溝携妓納涼晚際遇雨二首

落日放船好，輕風生浪遲。竹深留客處，荷淨納涼時。
 公子調冰水，佳人雪藕絲。片雲頭上黑，應是雨催詩。
 雨來露席上，風急一作惡打船頭。越女紅裙濕，燕姬翠
 黛愁。纜侵隄柳繫，幔宛一作卷浪花浮。歸路翻蕭颯，陂
 塘五月秋。

此首全咏雨矣
太切

白水明府舅宅喜雨

得過字

吾舅政如此。古人誰復過。碧山晴又濕。白水雨偏多。精禱既不昧。歡娛將謂何。湯年旱頗甚。今日醉絃歌。

陪李金吾花下飲

勝地初相引。余徐一作行。得自娛。見輕吹烏毳。隨意數花鬚。細草稱偏一作坐香醪。嬾再沾。醉歸應犯夜。可

怕李金吾

結句恰合

贈高式顏

起十字包許多離合。人人有此意。妙說得出。

戲有趣

無限情語在十字中讀之令人飛動

昔別是一人。何處相逢皆老夫。故人還寂寞。削跡共艱虞。自失論文友。空知賣酒壚。平生飛動意。見爾不能無。論交友指高適也。按適以永泰元年卒。此詩當作于大歷以後。不應列此卷。

贈比部蕭郎中十兄

甫從姑子也

有美生人傑。由來積德門。漢朝丞相系。梁日帝王孫。蘊藉為郎久。魁梧秉哲尊。詞華傾後輩。風雅藹孤鶩。宅相榮姻戚。兒童惠討論。見知真自幼。謀拙醜一作媿。諸昆漂蕩雲天闊。沉埋日月奔。致君時已晚。懷古意

空存中散山陽鍛愚公野谷村寧紆長者轍歸老任
乾坤

九日曲江

綴席茱萸好浮舟菡萏衰季秋時欲半刊作百年九
日意兼悲江水清源曲荆門此路疑晚來高興盡搖
蕩菊花期

承沈八丈東美除膳部員外阻雨未遂馳賀奉
寄此詩

都不成詩

通首無一整意
無好語

今日西京掾多除南省郎何說通家惟沈氏府掾四人同日拜郎謁

帝似馮唐詩律羣公問儒門舊史長清秋便寓直列

宿頓輝光未暇申宴一作慰含情空激揚司存何所

比膳部默悽傷甫大父昔任此官貧賤人事畧經過霖潦妨

禮同諸父長恩豈布衣忘天路牽騏驥雲臺引棟梁

徒懷貢公喜颯颯鬢毛蒼

奉留贈集賢院崔于二學士國輔

昭代將垂白途窮乃叫闈氣衝星象表詞感帝王尊

起手大好氣概

天老書題目春官不成語驗討論倚風遺鷓路隨水到龍門

竟與蛟螭雜空聞一作寧聞鶯雀喧青冥猶契闊云一

連頰洞陵厲不一云飛翻儒術誠難起家聲庶已存故

山多藥物勝槩憶桃源欲整還鄉旆長懷禁掖垣謬

稱三賦在難述二公恩甫獻三大禮賦出
身二公常謬稱述

故武衛將軍挽歌三首

嚴警當寒夜前軍落大星壯夫思感陳作決哀詔惜

精靈王者今無戰書生已勒銘封侯意疎闊編簡為

古朴典雅詩人
多不及此

三百氣格都
唐人挽詩無能
如此造意用語
真奇特也

誰青

舞劍過人絕鳴弓射獸能銛鋒行愜順猛噬失躑騰

赤羽一作千夫膳黃河十月冰橫行沙漠外神速至

今稱赤羽句是能射注脚箋注近鑿

哀挽青門去新阡絳水遙路人紛雨泣天意颯風颳

部曲精仍銳匈奴氣不驕無由覩雄畧大樹日蕭蕭

官定後戲贈時免河西尉為
右衛率府兵曹

不作河西尉淒涼為折腰老夫怕趨走率府且逍遙

雖見氣格而詩
人風致元不如
此○膳字終不
可解

是杜集中有名
好詩正難得仿
佛

舊評以吹帽正
冠為合掌侯朝
宗云此二句一
氣轉旋正見大
方不以帽冠小
節為嫌真篤論
也○末句遂開
宋派

耽酒須微祿狂歌託聖朝故山歸與盡迴首向風颭

○九日藍田崔氏莊自此已後詩十
三首沒賊時作

老去悲秋強自寬興來今終一作日盡君歡羞將短髮

還吹帽笑倩旁人為正冠藍水遠從千澗落玉山高

竝兩峯寒明年此會知誰健在云醉再云把茱萸子

細看

○崔氏東山草堂格老而秀

愛汝玉山草堂靜高秋爽氣相多一作鮮新有時自發

鍾磬正承靜字

鐘磬響落日更見漁樵人盤剝白鴉谷口粟飯煮青
泥坊底芹何為西莊王給事柴門空閉鎖一作松筠

○對雪沉著悽惋

戰哭多新鬼愁吟獨老翁亂雲低薄暮急雪舞迴風

瓢棄一作樽無綠爐存火似紅數州消息斷愁坐正

書空結注明起句意

○月夜

今夜鄜州月閨中只獨看遙憐小兒女未解憶長安

用字與唐諸家他人不如是起
別所以為奇

好

不言思見女情
在言外

香霧雲鬟濕清輝玉臂寒何時當倚虛幌雙照淚痕乾

遣興

驥子好男兒前年學語時問知人客姓誦得老夫詩
世亂憐渠小家貧仰母慈鹿門攜不遂雁足繫難期
一云鹿門攜有處鳥道去無期天地軍麾滿山河戰角悲儻一作歸
免相失見日爾一作敢辭遲真情苦語

元日寄韋氏妹

全首沉痛正不易得
真是全篇傳誦
久矣不待贊矣

近聞韋氏妹迎在漢鍾離郎伯殊方鎮京華舊國移
春城迴北斗郢樹發南枝不見朝正使啼痕滿面垂

春望

水東記聞云山河在草木深明無人無物矣花鳥平時可娛之物見之而泣聞之而悲則時可知矣

國破山河在城春草木深感時花濺淚恨別鳥驚心
烽火連三月家書抵萬金白頭搔更短渾欲不勝簪

憶幼子

字驥子時隔絕在鄜州

驥子春猶隔鶯歌煖正繁別離驚節換聰慧晉作與
誰論澗水空山道柴門老樹林憶渠愁卽制作睡炙

背俯晴軒

一百五日夜對月

無家對寒食有淚如金波○無語○尤○為○瀟○瀟○酒○桃○送○斫却月中桂清光

應更多似離放紅藥想像嚙青蛾○晉○作○牛女漫愁思

秋期猶渡河

西樵曰此詩以無家二字為主因對月故言無家而感歎潸淚有如此金波其正說月處只三四兩句五六以下總言無家之感耳又曰此離句不粘月言言正值離却當花放亦感時花灑淚之類夢弼註謂紅蕊桂花恐拘於對月而謬為之說耳

杜工部集卷九終

杜工部集卷十目錄

近體詩一百二十四首

喜達行在所三首

得家書

奉贈嚴八閣老

奉送郭中丞兼太僕卿充隴右節度使

送楊六判官使西蕃

月

留別賈嚴二閣老兩院補闕

晚行口號

獨酌成詩

行次昭陵

重經昭陵

喜聞官軍已臨賊寇二十韻

收京三首

臘日

紫宸殿退朝口號

曲江二首

曲江對酒

曲江對雨

早朝大明宮賈至

和賈至舍人早朝大明宮

同前王維 岑參

宣政殿退朝晚出左掖

杜集卷一目錄
二
題省中院壁

春宿左省

送翰林張司馬南海勒碑

晚出左掖

曲江陪鄭八丈南史飲

送賈閣老出汝州

鄭駙馬池臺喜遇鄭廣文同飲

送鄭虔貶台州司戶

題鄭十八著作虔作主人

端午日賜衣

贈畢四

酬孟雲卿

奉贈王中允維

奉陪鄭駙馬章曲二首

寄左省杜拾遺

岑參

奉荅岑參補闕見贈

送許八拾遺歸江寧觀省

因許八奉寄江寧旻上人

至德二載自京金光門出乾元初有悲往事

寄高三十五詹事

路逢襄陽少府八城戲呈楊員外綰題鄭縣亭

題鄭縣亭子

望岳

至日遣興奉寄北省舊閣老兩院故人二首

得弟消息二首

憶弟二首

得舍弟消息

秦州雜詩二十首

月夜憶舍弟

宿贊公房

東樓

雨晴

寓目

山寺

卽事

遣懷

天河

初月

歸鷺

擣衣

促織

螢火

蒹葭

苦竹

除架

廢畦

夕峯

秋笛

送遠

觀兵

不歸

天末懷李白

獨立

日暮

空囊

病馬

蕃劔

銅瓶

觀西安兵過赴關中待命二首

送人從軍

野望

示姪佐

佐還山後寄三首

從人覓小胡孫許寄

秋日阮隱居致薤三十束

秦州見勅目除薛三璩畢四曜兼述索居

寄彭州高使君適虢州岑長史參三十韻

寄岳州賈司馬巴州嚴使君兩閣老五十韻

寄張十二山人彪三十韻

寄李十二白二十韻

杜工部集卷十目錄終

杜工部集卷十

近體詩一百二十四首

避賊至鳳翔及收復京師在諫省出華州轉至秦州

作

喜達行在所三首

自京窟至鳳翔

西憶岐陽信無人遂却迴眼穿當一作落日心死著

寒灰霧一作樹行相引蓮峯望忽一作開所親

驚老瘦辛苦賊中來

愁一作思胡笳夕淒涼漢苑春生還今日事間道暫

西樵曰五字痛

時人司隸章初覩南陽氣已新喜心翻倒極嗚咽淚

一作露巾

死去憑誰報歸來始自憐猶瞻太白雪喜遇武功天

影靜千官門一作裏心蘇七校前今朝漢社稷新數中

張仲興年反

得家書

去憑遊客寄一作休來為附家書今日知消息他鄉

且舊居熊兒幸無恙驥子最憐渠臨老羈孤極傷時

溫惔景佳

未盡情况
西樵曰此等事
作一排律自不
能盡意

終少結構但見
疎淡

會合疎二毛趨帳殿一命侍鸞輿北闕妖氛滿西郊

白露初涼風新過雁秋雨欲生魚農事空山裏眷言

終荷鋤一云終篇言荷鋤

奉贈嚴八閣老

扈聖英華作扈從登黃閣明公獨妙年蛟龍得雲雨

鵬鷲在秋天客禮容疎放官曹可一作許接聯新詩句

句好應任老夫傳

○奉送郭中丞兼太僕卿充隴右節度使三十韻

全好

易

詔發西山英將秋屯一作隴右兵淒涼餘部曲燁

炬一作赫舊家聲鵬鶚乘時去驂驪顧主鳴艱難須一作

思上策容易即前程斜日當軒蓋高一作歸風卷旆旌

松悲天水冷沙亂雪山清和虜猶懷惠防邊不一作

敢驚古來於異域鎮靜示一作得專征燕薊奔封豕周

秦觸駭鯨中原何慘黷餘一作遺孽尚縱橫箭人昭陽

殿笳吟細柳營內人紅袖泣一作短王子白衣行宸極

警意奇語皆得
研安貼亦長律
之佳者

慘實作夢

祇星動一作園園陵一作林殺氣平空餘金梳出無復總

帷輕毀廟天飛雨焚宮火徹明罽毼朝共落榆桷夜

同傾三月師逾整羣胡一作兇勢就烹瘡痍一作恭承親接

戰勇決一作餘勇冠垂成妙譽期元宰殊恩且列卿幾時

迴節鉞戮力掃攬槍圭竇一作蓬三千士雲梯七十城

耻非齊說客祗一作甘似魯諸生通籍微班忝周行獨

坐榮隨肩趨漏刻短髮寄一作媿簪纓徑欲依劉表還

疑一作能無厭彌衡漸衰那一作寧此別忍淚獨含情廢邑

狐狸語空村，虎豹爭人頻。墜塗炭，公豈忘精誠。元帥
調新律，鼎一作前軍壓舊京。安邊仍扈從，莫作無使云後
功名。結是願望語。

送楊六判官使西蕃

送遠秋風落西征，海氣寒帝京。氛祲滿人世，別離難
絕域。遙懷怒和親，願結歡勅書。憐贊普兵甲望長安。
宣命一作前程急，惟良待士寬。子雲清自守，今日起
為官。垂淚方投筆，傷時即據鞍。儒衣山鳥怪，漢節野

杜公長律固擅絕唐代然多以宏議隱事發其壯巨甚或組織其詞突兀其氣如此平順典麗則間見矣

此猶書象之正

童看邊酒排金盞，一作夷歌捧玉盤。草輕一作蕃馬
健，雪重拂廬乾。慎爾參籌畫，從茲正羽翰。歸來權可
取九萬一朝搏。

月

天上秋期近，人間月影清。八河蟾不沒，擣藥兔長生。
只益丹心苦，能添白髮明。干戈知滿地，一作休照國
西營。

留別賈嚴二閣老兩院補闕

得雲字 賈至嚴武一作兩院遺補

公諸

田園須整往戎馬惜離羣去遠留詩別愁多任酒醺
一秋常苦雨今日始無雲山路時晴一作吹角時雨一作那
堪處處聞情真

晚行口號

三川不可到歸路晚山稠落雁浮寒水饑鳥集成樓
市朝今日異喪亂幾時休遠媿梁江摠還家尙黑頭

獨酌成詩

燈花何太喜酒綠不得謂好而與他人不同正相親醉裏從爲客詩成覺
有神兵戈猶在眼儒術豈謀身共一作苦被微官縛低
頭媿野人情致駘宕

行次昭陵

舊俗疲庸主羣雄問獨夫讖歸龍鳳質威定虎狼都
天屬尊堯典神功協禹謨風雲隨絕一作逸足日月繼
高衢文物多一作享師古朝廷半老儒直詞寧戮辱賢
路不崎嶇往者灾猶降蒼生喘未蘇指麾安率土牽強

十字精義元

雅正奇崛直去
手筆

言神靈如在也

滌撫洪鑪壯士悲陵邑幽人拜鼎湖玉衣晨自舉鐵
英華作石馬汗常趨松柏瞻虛靈一作殿塵沙立暝樊作途
寂寥開國日流恨滿山隅

重輕昭陵

草昧英雄起謳歌歷數歸風塵三尺劍社稷一戎衣
翼亮貞文德丕承戢武威聖圖天廣大宗祀日光輝
陵寢盤空曲熊羆守翠微再窺松柏路還見草堂五
雲飛重經昭陵當在收京後故結語云云

嚴正典則

徑

殊欠潤腴一味
粘瘦耳

喜聞官軍已臨賊寇二十韻

胡虜一作潛京縣官軍擁賊壕鼎魚猶假息穴蟻欲
何逃帳殿羅元冕轅門照白袍秦山當警蹕漢苑入
旌旄路失一作羊腸險雲橫雉尾高五原空壁壘八
水散風濤今日看天意遊魂貸爾曹乞降那更得尙
詐莫徒勞元帥歸龍種司空握一作豹韜前軍一作
蘇武節左將呂虔刀兵氣同飛鳥威聲沒巨鼉戈鋌
開雪色弓矢尙一作秋毫天步艱方盡時和運更遭

鋒先騎突皆失
大家

此百用故實皆
不近情不切事
起仍自要亂說

誰云遺一作貴毒螫一作毒已是沃腥臊一作思丹墀

近神行羽衛牢花門騰絕漠拓羯渡臨洮此輩感恩

至羸俘何足操鋒先衣染血騎突劔吹毛喜意寫得喜覺都城

動悲憐吳作連子女號家家賣釵釧只待獻春醪全首甲壯雄潤

收京三首

仙仗離丹極妖星照玉除須為下殿走不可好樓居

一云得非羣盜起難作九重居暫屈汾陽駕聊飛燕將書依然七廟

畧更與萬方初

詩之三

生意甘衰白天涯正寂寥忽聞哀痛詔又下聖明朝

羽翼懷一作慙商老文思憶帝堯叨逢罪已日霑灑一作

涕望青霄

汗馬收宮闕春城鏟賊壕賞應歌杖杜歸及薦櫻桃

雜虜橫戈數魯作功臣甲第高萬方一作送喜無

乃聖躬勞結句忠愛萬然

臘日

臘日常年一作年煖尚遙今年臘日凍全消侵陵雪色

雖不驚絕而情
致冲融亦兼灑
然

還萱草漏洩春光有柳條縱酒欲謀良一作長夜醉還
家初散一云紫北宸朝口脂面藥隨恩澤翠管銀
罌下九霄

紫宸殿退朝口號

戶外昭容紫袖垂雙瞻御座引朝儀香飄合殿春風
轉花覆千官淑景移晝漏希一作聲聞高閣報天顏有
喜近臣知宮中每出歸東省會送夔龍集一作到鳳池

曲江二首 二首之佳難以名狀

亦好

方虛谷云一片宜政等作何其
花飛且不可而春容華藻游賞
况萬點乎 詩乃又跌宕不
唐人優春語佳 羈如此蓋各有
者極多皆當北體也

韻勝而不涉輕
淺妙哉

一片花飛減却春風飄萬點正愁人且看欲盡花經
眼莫厭傷多酒入脣江上小堂一作棠巢翡翠花一作苑
邊高塚卧麒麟細推物理須行樂何用一作事浮名一作
榮絆此身

朝回日日典春衣每日江頭盡醉歸酒債尋常行處
有人生七十古來稀穿花蛺蝶深深見一作舞點水蜻
蜓款款一作緩飛傳語風光共流轉暫時相賞莫相違

曲江對酒

士集卷十

苑外江頭坐不歸一作宮水精春一作殿轉霏微桃花細逐

楊花落一作學黃鳥時一作仍兼白鳥飛縱飲久判

人共棄懶朝真與世相違一作舍情更覺滄洲遠老

大悲傷未拂衣一作桃花一聯自足風致學之易繼

曲江對雨晉作

城上春雲覆苑牆江亭晚色靜一作天芳林花著雨

燕脂一作支落水荇牽風翠帶長龍武新軍深一作駐

輦芙蓉別殿謾焚香何時詔一作重此金錢會暫一作

二字無謂

結得思致難喻未二句仍望有承平之樂也

醉佳人錦瑟旁

早朝大明宮呈兩省寮友

賈至

銀燭朝天紫陌長禁城春色曉蒼蒼千條弱柳垂青

瑣百轉流鶯滿建章劍珮聲隨玉墀步衣冠身染御

鑪香共沐恩波鳳池裏朝朝染翰侍君王

奉和賈至舍人早朝大明宮舍人先世嘗掌絲綸

五夜漏聲催曉箭九重天一作春色醉仙桃旌旗日煖

龍蛇動宮殿風微鶯雀高朝罷香煙攜滿袖詩成珠

早朝典麗微傷不惟於諸同作
鼎重故應出岑為劣集中亦是
王下敗篇

枯似不可失然唐人亦不拘拘也

玉在揮毫欲知世掌絲綸美池上于一作如今有一作得鳳毛

同前

王維

絳績雞人報一作送曉籌尙衣方進翠雲裘九天閭闔
開宮殿萬國衣冠拜冕旒日色纔臨仙掌動香烟欲
傍袞龍浮朝罷須裁五色詔佩聲歸到鳳池頭

同前

岑參

雞鳴紫陌曙光寒鷓鴣皇州春色一作草堂闌金鎖曉鐘

氣象嚴重詞旨
清楚風格典麗
乃佳作也

開萬戶玉堦仙仗擁千官花迎劔佩星初落柳拂旌
旗露未乾獨有鳳凰池上客陽春一曲和皆難

宣政殿退朝晚出左掖

天門日射黃金榜春殿晴曛一作熏赤羽旗宮草微微
一作雲承委珮鑪烟細細駐遊絲雲近蓬萊常好一作
色雪殘鳩鵲亦多時侍臣緩步歸青瑣退食從容出
每遲

題省中院壁

物體生新

掖垣竹埤梧十尋洞門對雷一作常陰陰落花遊絲
白日靜鳴鳩乳鷺青春深腐儒衰晚謬通籍退食遲
迴違寸心衮職曾無一字補許身媿比雙南金

春宿左省

花隱掖垣暮啾啾棲鳥過星臨萬戶動月傍九霄多
不寢聽金鑰英華作不寐聽金鑰因風想玉珂明朝有封事數
問夜如何月傍九霄多身親此景常想其佳然不堪

送翰林張司馬

學一云南海勒碑相國

起妙杜公善用多字

宏麗飛動

劉云起大體

西樵白領聯冠
冕類聯織濃此
用筆之妙

冠冕通南極文章落上台詔從三殿天一云上去碑到百
蠻開野館濃花發春帆細雨來不知滄海上一作天
遣幾時迴劉云愛之望之祝之願之

晚出左掖

晝刻傳呼淺春旗簇仗齊退朝花底散歸院柳邊迷
樓雪融城濕宮雲去殿低避人焚諫草騎馬欲雞棲

曲江陪鄭八丈南史飲

雀啄江頭黃柳花鳩鵲鷓鴣滿晴沙自知白髮非春

此詩亦於江戶後日之
柳邊作柳煙初作
此似較佳者再校訂
辛卯歲前
之五
亦
起
亦
起



亦是寫境耳作
起語妙絕若寫

入中睡便覺平
無來田而極有
情景此杜公過
八處

事且盡芳尊戀物華近侍即今難浪跡此身那得更
無家丈人文刊作力猶強健豈傍青門學種瓜

送賈閣老出汝州

起亦別

西掖梧桐樹空留一院陰艱難歸故里去住損春心
宮殿青門隔雲山紫邏深人生五馬貴莫受二毛侵

鄭駙馬池臺喜遇鄭廣文同飲

十字沉痛語有
開合

不謂生戎馬何知共酒盃使事不合然臍郿塢敗握宋景文作秃節
漢臣回白髮千莖雪丹心一寸晉作片灰別離經死一作

頓放法

此地披寫忽登臺重對秦簫發俱過阮宅一作來留

連一作醉春夜舞一作席淚落強一作更徘徊一作夜苑一作醉留春

徘徊

送鄭十八虔貶台州司戶傷其臨老陷賊之故

闕為面別情見于詩蕭散別是一格

鄭公樗散鬢成一作如絲酒後常稱老畫師萬里傷心

嚴譴日百年垂死中興時蒼惶一作俗已就長途往避

近無端出餞遲便與先生應永訣九重泉路一作盡

中興時蒼惶

交期

題鄭十八著作虔

故居

台州地闊

一作僻

海冥冥雲水長和島嶼青亂後

一作繼繼

故人雙別淚春深一作飄逐客一浮萍酒酣懶舞誰相

拽詩罷能吟不復聽第五橋東流恨水皇陂岸北結

愁亭賈生對鵬傷王傅蘇武看羊陷賊庭可念此翁

懷一作常直道也霑新國用輕刑彌衡實恐遭江夏方

朔虛傳是歲星窮巷悄然一作朝車馬絕案頭乾死讀

此七排也狂集不多作此體

書螢

端午日賜衣

不有可欣晚者言謂無謂

宮衣亦有名端午被恩榮細葛含風軟香羅疊雪輕

自天題處濕當暑著來清意內稱一云云恰長短終身

荷聖情

結句之妙唐人絕無

何大復極贊此吾所不知

贈畢四

曜

才大今詩伯家貧苦宦卑饑寒奴僕賤顏狀老翁為

同調嗟誰惜論文笑自知流傳江鮑體相顧免無兒

不見佳

若無着意處充
無人可及

酬孟雲卿
樂極傷頭白更長一作深愛燭紅相逢難一作流俗本袞袞
告別莫忽忽但恐天河落寧辭酒盞空明朝牽世務
揮淚各西東

不見佳

為中允表暴心
跡語語出前

奉贈王中允雜
中允聲名久如今契闊深共傳收庾信不比得陳琳
一病緣明主三年獨此心窮愁應有作試誦白頭吟

奉陪鄭駙馬韋曲二首

一首絕好

忽復自傷

韋曲花無賴家家惱殺人綠樽雖一作須盡日白髮好
禁一作傷春石角鈎衣破藤枝一作蘿刺眼新何時占叢
竹頭戴小烏巾
野寺垂楊裏春蛙亂水間美花多映竹好鳥不歸山
城郭終何事風塵豈駐顏誰能共公子薄暮欲俱還
寄左省杜拾遺
岑參
聯步趨丹陛分曹限紫微曉隨天仗入暮惹御香歸
白髮悲花落青雲羨鳥飛聖朝無闕事自覺諫書稀

奉荅岑參補闕見贈

全篇皆妙起語之外形容不盡

窈窕清禁闈罷朝歸不同君隨丞相後我住一作日往一作日華東冉冉柳枝碧娟娟花藥紅故人得佳句獨一作贈白頭翁

送許八拾遺歸江寧觀省甫昔時常客遊此縣

於許生處乞瓦棺寺維摩圖樣志諸篇末

詔許辭中禁慈顏赴

樊作拜

北堂

一云天語辭中禁家榮赴北堂聖朝

新孝理祖席倍輝光

一云行子倍恩光

內

一作贈

帛擎偏重宮

衣著更香淮陰清

一二工新

夜驛京口渡江航春隔雞人

晝秋期鷺子涼賜書誇父老壽酒樂城隍

一云竹引趨庭曙山

添扇枕涼十年過父老幾日賽城隍看畫會饑渴追蹤恨一作淼茫虎

頭金粟影神妙獨難忘

因許八奉寄江寧早上人

不見吳公三十年封書寄與淚潺湲舊來好事今能

否老去新詩誰與一作傳碁局動隨尋一作澗竹袈

裟憶上泛湖船聞君話我為官在頭白昏昏只醉眠

情與至則不待工語而自無不工

結不稱

至德二載甫自京金光門出問樊作道歸鳳翔
乾元初從左拾遺移華州掾與親故別因出此
門有悲往事

此道昔歸順西郊胡正騎一作繁至今殘破膽應一作猶

有未招魂近得一作歸京邑移官豈一作遠一作至尊無才

日衰老駐馬望千門怨而不怒正是三百篇種子

寄高三十五詹事適

安穩無故高詹事兵戈久索居時來如一作知一作宦達歲晚莫

情疎天上多鴻雁池一作河一作中足鯉魚相看過半百不
寄一行書

路逢襄陽楊少府入城戲呈楊員外綰甫赴華州日詩

奇員外茯苓一本戲題四韻附呈許員外為求茯苓

寄語楊員外山寒少茯苓歸來稍暄一作候一作和暖當為斷

青冥翻動一作神仙一作龍蛇窟封題鳥獸形兼將老藤

杖扶汝醉初醒詩代尺牘亦自宜致

題鄭縣亭子

鄭縣亭子澗之濱戶牖憑高發興新雲斷岳蓮臨大

路一作天晴清宮一作柳暗長春巢邊野雀鵲一作

羣欺鷺花底山蜂遠趁人更欲題詩滿青竹晚來幽

獨恐傷神

望岳

語語是望岳然佳處正在此

西岳峻嶒危稜云竦處尊諸峯羅立一作如兒孫

安得仙人九節杖挂到玉女洗頭盆車箱入谷無歸

同一作路箭栝晉一作閻通天有一門稍待西吳作風涼

無一句與後人登華同

別

冷後高尋白帝問真源

蒼老渾勁此種氣候極是難到

至日遣興奉寄北省舊閣老兩院故人一作補遺二

首

去歲茲辰捧御牀五更三點入鷓行欲知趨走傷心

地正想氛氲滿眼香無路從容陪語笑有時顛倒著

衣裳何人錯憶一作窮愁日愁日愁隨日愁隨刊作日一線

長

憶昨逍遙供奉班去年今日侍龍顏麒麟不動鑪烟

首尾穩重而意致委曲愈諷愈深後首遂乖矣

八句只一氣讀

章法好

五詩全是一片西樵曰此等皆
真氣流注便爾杜之可存者不
絕妙不能摘句得以其平而忽
稱佳
更悽之文曰憐存語

上孔雀徐開扇影還玉几一作由來天北極朱衣只
在殿中間孤城此日堪腸斷愁對寒雲雪一作滿山

得弟消息二首

近有平陰信遙憐舍弟存側身千里道寄食一家村
烽舉新酣戰啼垂舊血痕不知臨老日招得幾人作

時魂

汝懦歸無計吾衰往未期浪傳烏鵲喜深負鶴鴒詩
生理何顏面憂端且歲時兩京三十口雖在命如絲

憶弟二首

陸渾莊在南

喪亂聞吾弟饑寒傍濟州人稀吾書一作不到兵在見
何由憶昨狂催走無時病去憂即今千種恨惟共水

東流

且喜河南定不問鄴城圍百戰今誰在三年望汝歸
故園花自發春日鳥還飛斷絕人烟久東西消息稀

得舍弟消息

亂後誰歸得他鄉勝故鄉直一作若為心厄苦久念一作

悲惻似離之詩
更無出此老右
者

得與一作汝存亡汝書猶在壁汝妾一作室已辭房舊犬
知愁恨垂頭傍我牀

秦州雜詩二十首

滿目悲生事因人作遠遊遲迴度隴怯浩蕩及一作八
關愁水落魚龍夜山空一作通烏鼠秋西征問烽火心

折此淹留

秦州山一作城北寺勝跡一作傳是隗囂宮苔蘚山門古一作
故丹青野殿空月明垂葉露雲逐渡溪風清滑無情

開口便與人不
同

范德機云渭水
無情而知東向
有人性而不知

極愁時獨向東

州圓領同谷驛道出流沙降虜兼千帳居人有萬家

馬驕珠一作朱汗落胡舞白蹄一作題斜年少臨洮子一作

西來亦自誇

鼓角緣邊郡川原欲夜時秋聽殷地發風散入雲悲

抱葉寒蟬靜歸來一作山獨鳥遲萬方一作年聲一槩吾

道竟何之

南使宜天馬由來萬匹強浮雲連陣沒秋草徧一作滿

尊王之義此子
美愁時便有取
於水也

詩中題山川人
人所有而如此
二句便與人
同有不知其所
以然者真可意
喻耳讀之自具
挾扼要重險遠
而形勢關係之
意

聲字似之作
同字

山長聞說真龍種仍殘空餘老驢驢哀鳴思戰鬪迴
立向蒼蒼

城上胡笳奏山邊漢節歸防河赴滄海奉詔發金微

一作士苦形骸黑旌疎烏獸稀那聞一作往來成恨

解鄴城圍一作旌一作林

莽莽萬重山孤城山石一作谷間無風雲出塞不夜月

臨關屬國歸何晚樓蘭斬未還烟塵獨一作長望衰

颯正摧一作顏氣調蒼涼

但見其喧呼而已

聞道尋源使從天此路迴牽牛去幾許宛馬至今來

一望幽燕隔何時郡國開東征健兒盡羌笛暮吹哀

今日明人眼臨池好驛亭叢篁低地碧高柳半天青

稠疊多幽事喧呼閱使星老夫如有此不異在郊坰

雲氣接崑崙涔涔塞雨繁羌童看渭水使一作客向

一作河源烟火軍中幕牛羊嶺上村所居秋草淨正

閉小蓬門

蕭蕭古塞冷漠漠秋雲低黃鵠翅垂雨蒼鷹饑啄泥

薊門誰自北漢將獨征西不意書生耳一作臨衰厭

見一作鼓鞞

山頭南東一云郭寺水號北流泉老樹空庭得清渠一

邑傳秋花危石底晚景卧鐘邊前一作俛仰悲身世溪

風為颯一作然

傳道東柯谷深藏數十家對門藤蓋瓦映竹水穿沙

瘦地翻宜粟陽坡可種瓜舩人近相報但恐失桃花

萬古仇池穴潛通小有天神魚人不見福地語真傳

是何話說亦有
何緣敢可笑

近接西南境長懷十九泉何時當一作一茅屋送老白

雲邊

未暇泛滄海悠悠兵馬間塞門風落木一云塞風客

舍雨連山阮籍行多興龐公隱不還東柯遂疎懶云一

放休鑷髻毛斑

東柯好崖谷不與眾峯羣落日邀雙鳥晴天養一作

片雲野人矜一作險絕水竹會平分採藥吾將老兒

童未遣聞

邊秋陰易久一作不復辨晨光簷雨亂淋幔山雲低
度墻鷓鴣窺淺井蚯蚓上深高一作堂車馬何蕭索門
前百草長

地僻秋將盡山高客未歸塞雲多斷續邊日少光輝
警急烽常報傳聞一作檄屢飛西戎外甥國何得近

一作天威

鳳林戈未息魚海路常難候火雲烽一作峻懸軍幕
幕一作井乾風連西極動月過北庭寒故老思飛將何

時一作議築壇

地僻鳳林二首皆夢賦詩也

唐堯真自聖野老復何知曬藥能無婦應門幸一作
有兒藏書聞禹穴讀記憶一作仇池為報鴛行舊鷓
鷓亦好在一枝是廿首結意雜詩章法如是

月夜憶舍弟

升菴云自江淹別賦明月白露一句分作兩句剪裁之妙
發揮之深真益白孤凄手也

戍鼓斷人行秋邊一作一雁聲露從今夜白月是故
鄉明有弟皆分散一作無家問死生寄書長不避
况乃未休兵一作

二皆佳然上句雅而下句陋此難辨也五六皆古然上句淺而下句深此亦難辨

好

宿贊公房京中大雲寺主請此安置
杖錫何來此一作秋風已颯然雨荒深院菊霜倒半
池蓮放逐寧違一作性虛空不離禪相逢成夜宿隴
月向八圓

東樓

萬里流沙道西征云征西過北一作門但添新戰
骨不返舊征魂骨一云但添征戰樓角凌風迴城陰帶
水一作昏傳聲看驛使送節向河源

是何故也

雨晴秋霽

天水云外秋雲薄從西萬里風今朝好晴景久雨
不妨農塞岸云柳行疎翠山梨結小紅胡笳樓上發
一雁入高空寫景疎散

寓目

一縣蒲萄熟秋山苜蓿多關雲常帶雨塞水不成河
羌女輕一作烽燧胡兒制駱駝自傷遲暮眼喪
亂飽經過蒲桃首苜蓿羌女胡兒皆亂後光景

制如王制古之制制擬以槌秦壑有制之師之

山寺

野寺殘僧少，山園細路高。麝香眠石竹，鸚鵡啄金桃。
亂石一作水通人過，懸崖置屋牢。上方重閣晚，百里見

秋一作纖毫

即事

聞道花門破，和親事却非。人憐漢公主，生得渡河歸。

秋思拋雲髻一作髻，腰支勝一作臍。寶衣羣凶猶索戰，迴

首意多違。

遣懷

愁眼看霜露，寒城菊自花。天風隨斷柳，客淚墮清一作

晴。笳水淨樓城一作城，陰直山昏塞。日斜夜來歸，鳥盡啼

殺後棲鴉。結本不佳，若以為托喻則更淺。

天河

常時任顯晦，秋至輒一作最。分明縱被微雲掩，終能一作

當一作云輸。永夜清含星動，雙闕伴月落。邊城牛女年年渡

何曾風浪生。

通篇用語工者
特甚

初月

全篇不好

光細常時弦豈刊作初上影斜輪未安微升古塞作一

外已隱暮雲端河漢不改色關山空自寒庭前有

白露暗滿菊花團英華作欄

歸鷺

不獨避霜雪其如儔侶稀無故四時無失序八月自知歸

春色豈相訪一作眾雛還識機故巢儻未毀會傍主

人飛

必

妙之又妙

起語清極特甚
漢書朱買臣傳
故妻與夫家俱
上家故字是

擣衣

亦知成不返秋至拭清砧已近苦一作寒月况經

長別心寧辭搗熨一作倦一寄塞垣深用盡閨中

力君聽空外音全首清真

促織

促織促織以下六首皆咏物體也自是大家數不至墮落然已非丁甚微細哀音一作何動人草根吟不穩牀

下夜相親久客得無淚放一作妻難及晨悲絲

與急管感激異天真劉云結得酒茶更可悲

方虛谷云說者謂螢火為誘李國輔正不當如其拘泥夫夫夫耿耿不寤當猶微光於此自無相問世之近明忽爾又豈止一國輔則見此詩而自愧矣學者顧大指可也。詠物詩有二種一種刻畫如畫家李將軍則李義山鄭谷曹唐諸人是也一種寫意王若風多要以少陵為正宗必如子相言咏物非少陵

螢火

幸因腐草出敢近太陽飛未足臨書卷時能點客衣
隨風隔幔小帶雨傍林微十月清霜重飄零何處歸

蒹葭

句句太切 與下首頗類 夔州後作

摧折不自守與一云秋風吹若何暫時花戴一作雪幾

處一作水葉沈波體弱春甲一云苗早叢長夜露多江

湖後搖落亦只一云恐歲蹉跎

苦竹

至虛登房兵曹馬蕃劉崇人諸什猶有所不足眉山云此語不公吾不愚請為子湘誦之

青冥亦自守軟弱強扶持味苦夏蟲避叢卑春鳥疑
軒墀曾不重剪伐欲亦一云無辭幸近幽人屋霜根結在茲

除架

東薪已零落瓠葉轉卷一作蕭相一作疎幸結白花了寧

辭青蔓除秋蟲聲不去暮雀意何如寒事今牢落人

生亦有初結有遠神

廢畦

秋蔬擁霜露豈敢惜凋殘暮景數枝葉天風吹汝寒
綠沾泥滓盡香與歲時闌生意春如昨悲君白玉盤

夕烽

夕烽來不近一作每日報平安夕烽明照塞上

傳光一云聲小雲邊落一云數點殘照秦通警急過隴自

艱難一云滅烟迴不勝寒聞道蓬萊殿千門立馬看一云恐照

蓬萊殿城中幾道看

秋笛

清商欲盡奏奏苦血霑衣他日傷心極征人白骨歸

相逢恐恨過故作發聲微不見秋雲動悲風稍稍飛

送遠

帶甲滿天地胡為君遠行親朋盡一哭鞍馬去孤城

草木歲月晚關河霜雪清別離已昨日因見古人情

觀兵

北庭送壯士貔虎數尤多精銳舊無敵邊隅今若何

妖氛擁白馬元帥待瑯戈莫守鄴城下斬鯨遼海波

看他一氣轉指

都不明徹可笑
又可評

不歸

河間尙征一作戰伐汝骨在空城從弟人皆有終身恨

不平數金憐俊邁總角愛聰明面上三年上春一作秋

風草一作吹又生語痛

天末懷李白

涼風起天末君子意如何鴻雁幾時到江湖秋水多

文章憎命達魑魅喜人過應共冤魂語投詩贈汨羅

獨立

如此詩可以懷李
古風與義

有結句則全篇
亦不爲套而別
有一段體况矣

空外一鷺鳥河間雙白鷗飄飄搏擊便容易往來遊

草露亦多濕蛛絲仍未收天機近人事獨立萬端憂

日暮

日落風亦起城頭鳥晉作尾詭黃雲高未動白水已

揚波羌婦語還哭胡兒行且歌將軍別換馬一云煥
駿馬

夜出擁瑠戈

空囊

翠柏苦猶食晨明一云霞高朝一云可餐世人共鹵莽吾

鹵莽猶言草略也

道屬艱難不爨井晨凍無衣牀夜寒囊空恐羞澁留
得一錢看

病馬

此語自好

乘爾亦已久天寒關塞深塵中老盡力歲晚病傷心
毛骨豈殊眾馴良猶至今物微意不淺感動一沉吟

蕃劍

致至云此自僻遠又非珠玉裝如何有奇怪每夜吐
光芒虎氣必騰趨一作龍身寧久藏風塵苦未息持

比

汝奉明王

精悍踔厲氣格蒼然

銅瓶

亂後碧井廢時清瑤殿深銅瓶未失水百丈有哀音
側想美人意應非悲一作寒甃沈蛟龍半缺落猶得折
黃金

樂府之調高甚於律未為稱也

觀安西兵過赴關中待命二首

四西鎮富精銳摧鋒皆絕倫還聞獻就一作士卒足
以靜風塵老馬夜知道蒼鷹饑秋一作著人臨危經久

豈不用意終不佳

戰用急一作始如神急字妙兵法所謂巧遲不如拙速也俗本作意字悞
奇兵不在眾萬馬救中原談笑無河北心肝奉至尊
孤雲隨殺氣飛鳥避轅門竟日留歡樂一作觀樂城池未
覺喧軍令具見

送人從軍

弱水應無地陽關已近天今君渡沙磧累月斷人烟
好武寧論命封侯不計年馬寒防失道雪沒錦鞍韉

野望

奇妙不可名言

清秋望不極迢遞起會陰遠水兼天淨孤城隱霧深
葉稀風更落山迴日初沉獨鶴歸何晚昏鴉已滿林

示姪佐佐草堂在東柯谷不成語

多病秋風落君來慰眼前自聞茅屋趣只想竹林眠
滿谷山雲起侵籬澗水懸阮宗諸子姪早覺伸
容賢

既如此結便不宜用竹林字此詩家忌也

佐還山後寄三首

山晚浮一作黃雲合歸時恐路迷澗寒人欲到村黑鳥

乞相像樣

應棲野客茅茨小田家樹木低舊諳疎懶叔須汝故相攜

白露黃梁熟分張素有期已應春得細頗覺寄來遲

味豈同金一作甘菊香宜配綠葵老人佗日愛正想滑

流匙

幾道泉澆圃交橫落慢或作慢坡歲徃秋葉少一作一作菜

色隱映野雲多隔沼連香芝通林帶女蘿甚聞霜薤

白重惠一云薦意如何

從人覓小胡孫許寄

人說南州路山猿樹樹懸舉家聞若駭一作云為寄小

如拳預晒愁胡面一作何調見馬鞭許求聰慧者童

稚捧應癩宋劉昌詩浦筆云合移童稚云云作第四句却於許求句下云為寄小如拳則意義渾全亦成對偶

秋日阮一作陳隱居致薤三十束

隱者柴門一作荆內畦蔬繞舍秋盈筐承露薤不待致

書求束比青藜色圓齊玉筋頭衰年關鬲冷味煖併

腹一作無憂

亦別

秦州見勅除目薛三璩當刊授司議郎畢四
曜除監察與二子有故遠喜遷官兼述索居凡

三十韻

用事押韻極
苦心不無實心

大雅何寥闊廓一作斯人尚典刑交期余潦倒材力爾

精靈二子聲同日諸生困一經文章開突烏一作突

一云遷擢潤朝廷舊好何由展新詩更憶聽別來頭

併白相見眼終青伊昔貧皆甚同憂心一作不寧栖

遑分半菽浩蕩逐流萍俗態猶猜忌一作妖氛忽

逐杳冥獨慙投漢閣俱一作議哭秦庭還蜀祇無補

囚梁亦固局華髮相混合宇宙一羶腥帝力收三統

天威總四溟舊都俄望幸清廟肅惟馨雜種雖一作

高壘一作壁長驅甚建瓴焚香淑景殿漲水望雲亭法

駕初還日羣公若會星宮臣仍黜染柱史正零丁官

忝趨棲鳳朝迴歎一作欲聚螢喚人看驥裏不嫁惜娉

婷掘劍知埋獄提刀見發硎侏儒應共飽漁父忌偏

醒旅泊窮清渭長吟望濁涇羽書還似急烽火未全

停師老資殘寇戎生及近垆忠臣辭憤激烈士涕飄
零上小將盈邊鄙元勳溢鼎銘仰思調玉燭誰定
握一作青萍隴俗輕鸚鵡原情類鵠鴿秋風動關塞
高卧想儀形結不工

寄彭州高三十五使君適虢州岑二十七長史

參三十韻時患瘵病

故一作人何寂寞今我獨淒涼老去才難一作盡秋
來興甚長物情尤可見辭客未能忘海內知名士雲

此詩實有此境
他他人不能到

端各異方高岑殊緩步沈鮑得同一作行意愜關飛

動篇終接混茫舉天悲富駱近代惜盧王似爾官仍

貴前賢命可傷諸侯非棄擲半刺已翱翔詩好幾時

見書成無信一作將男兒行處是客子鬪一作身強

羈旅推賢聖沉綿抵咎殃三年猶瘡疾一鬼不一作

銷亡隔日搜脂髓增寒抱雪霜徒然潛隙地有覩屢

鮮粧何太龍鍾極于今出處妨無錢居帝里盡室在

邊疆劉表雖遺恨龐公至死藏心微傍魚鳥肉瘦怯

豺狼隴草蕭蕭白。洮雲片片黃。彭門一作劍閣外統
畧鼎湖旁。荆玉簪頭冷。巴牋染翰光。烏麻蒸續曬。丹
橘露應嘗。豈異神仙宅。俱兼山水鄉。竹齋燒藥竈。花
嶼讀書牀。更得清新否。遙知對屬忙。舊官寧改漢。淳
俗本歸唐。濟世宜公等。安貧亦士常。蚩尤終戮
辱。胡羯漫猖狂。會待祇氛靜。一云滅論文暫裹糧。

寄岳州賈司馬六丈巴州嚴八使君兩閣老五
十韻

多益善此僅
得之
非徒長篇而此
未有此為老杜
創格端致句穩
波瀾老成要是
不可及

衡岳啼猿裏。巴州鳥道邊。故人俱不利。一作謫宦兩
悠一作茫然開闢乾坤正。一作榮枯雨露偏。長沙才子
遠。釣瀨客星懸。憶昨趨行殿。殷憂捧御筵。討胡愁李
廣。奉使待張騫。無復雲臺仗。虛修水戰船。蒼茫城七
十。流落劔三千。畫角吹一作秦晉塞旄頭俯澗澗。
小儒輕董卓。有識笑苻堅。浪作禽填海。那將血射天。
萬方思助順。一鼓氣無前。陰散陳倉北。晴熏太白巔。
亂麻屍積衛。破竹勢臨燕。法駕還雙闕。王師下八川。

此時霑奉引佳氣拂周旋。豹虎開金甲。工。又。五。推。作。麟。麟。受。
玉鞭侍臣諳。入仗廐馬解登仙。花動朱樓雪。城凝碧
樹烟。衣冠心慘愴。故老淚潺湲。哭廟悲風急。朝正霽
景鮮。月分亦好梁漢。米春得刊作水衡錢。內藥繁于纈。宮
莎刊作軟勝綿。恩榮同拜手。出入一作最隨肩。晚著
華堂醉。寒重繡被眠。轡齊兼秉燭。書枉滿懷牋。每覺
昇元輔。深期列大賢。秉鈞方咫尺。鍛翮再聯翩。禁掖
朋從改。一作微班。性命全青蒲。甘受一作戮。白髮竟

誰憐弟子貧。原憲諸生老。伏當作虔師資。謙未達鄉
黨。敬何一作先。舊好腸堪斷。新愁一作眼。欲穿翠乾
危。棧竹紅膩小湖池。一作蓮。賈筆論孤憤。嚴詩賦幾篇。
定知深意苦。一作莫使眾人傳。貝錦無停織。朱絲有
斷絃。浦鷗防碎首。霜鶻不空拳。地僻昏爰瘴。山稠隘
石泉。且將棊度日。應用酒爲年。典郡終微眇。治中實
棄捐。安排求傲吏。比興展歸田。去去才難得。蒼蒼理
又玄。古人稱逝矣。吾道卜終焉。隴外翻投跡。漁陽復

控弦笑為妻子累甘與歲時遷親故行稀少兵戈動
接聯他鄉饒夢寐失侶自述遭多病加成一作淹泊長
吟阻靜便如公盡雄俊志在必騰騫一云公如盡憂
患何事有陶甄

樊云如公盡雄
俊何事有陶甄

寄張十二山人彪三十韻

獨卧嵩陽一作張客三違潁水春艱難隨老母滲澹向
時人謝氏尋山屐陶公漉酒巾羣兇彌宇宙此物在
風塵歷下辭姜被關西得孟鄰早通交契密晚接道

致語壯語時出
使人爽然

流新靜者心多妙好一云先生藝絕倫草書何太苦云

應甚詩興不無神曹植休前輩張芝更後身數篇吟

可老一字買堪貧將恐會防寇深潛一作情託所親寧

聞倚門夕盡力潔殮晨疎懶為名誤驅馳喪我眞索

居猶一作尤寂寞相遇益悲一作後辛流轉一作云依邊

微逢迎念席珍時來故舊少亂後別離頻世祖修高

廟文公賞從臣商山猶入楚渭水不離一作知秦一作荆水

不流秦存想青龍秘騎行白鹿馴耕巖非谷口結草卽

兵分權散餘孽
難除相州九節
度之潰病正生
此杜老實有深
識非儒生語

亦猶人耳

鋪敘因過榮絕
不是家數也○
幾乎來不得可
怪

本集卷一

三

欲一作河濱肘後符應驗囊中藥未陳旅一作懷殊不
愜良覲渺無因自古皆悲恨浮生有屈伸此邦今一作
全尚武何處且依仁鼓角凌天籟關山信一作月輪
官場一作羅鎮一作積賊火近洮岷蕭瑟論兵功一作
地蒼茫鬪將辰大軍多處所餘孽尚紛綸高興知籠
鳥斯文起一作豈獲麟窮秋正搖落迴首望松一作筠

寄李十二白十二韻

昔年有狂客號爾謫仙人筆落驚聞一作風雨詩成泣

鬼神聲名從此大汨沒一朝伸文彩承殊渥流傳必
絕倫龍舟移棹晚獸錦奪袍新白日來深殿青雲滿
後塵乞歸優詔許遇我宿心親未負一作幽棲志兼
全寵辱身劇一作談憐野逸嗜酒見天真醉舞梁園
夜行歌泗水春才高心不展道屈善無鄰處士禰衡
俊諸生原憲貧稻梁求未足薏苡謗何頻五嶺爰蒸
地三危放逐臣幾年遭鵬鳥獨泣一作向麒麟一作不獨
麟一作蘇武先還漢黃公豈事秦楚筵辭醴日梁獄上

士集卷十

三

書辰已用當時法誰將此義一作議陳老吟秋月下病

起暮江濱莫怪恩波隔乘槎與一作得問津

杜工部集卷十終

