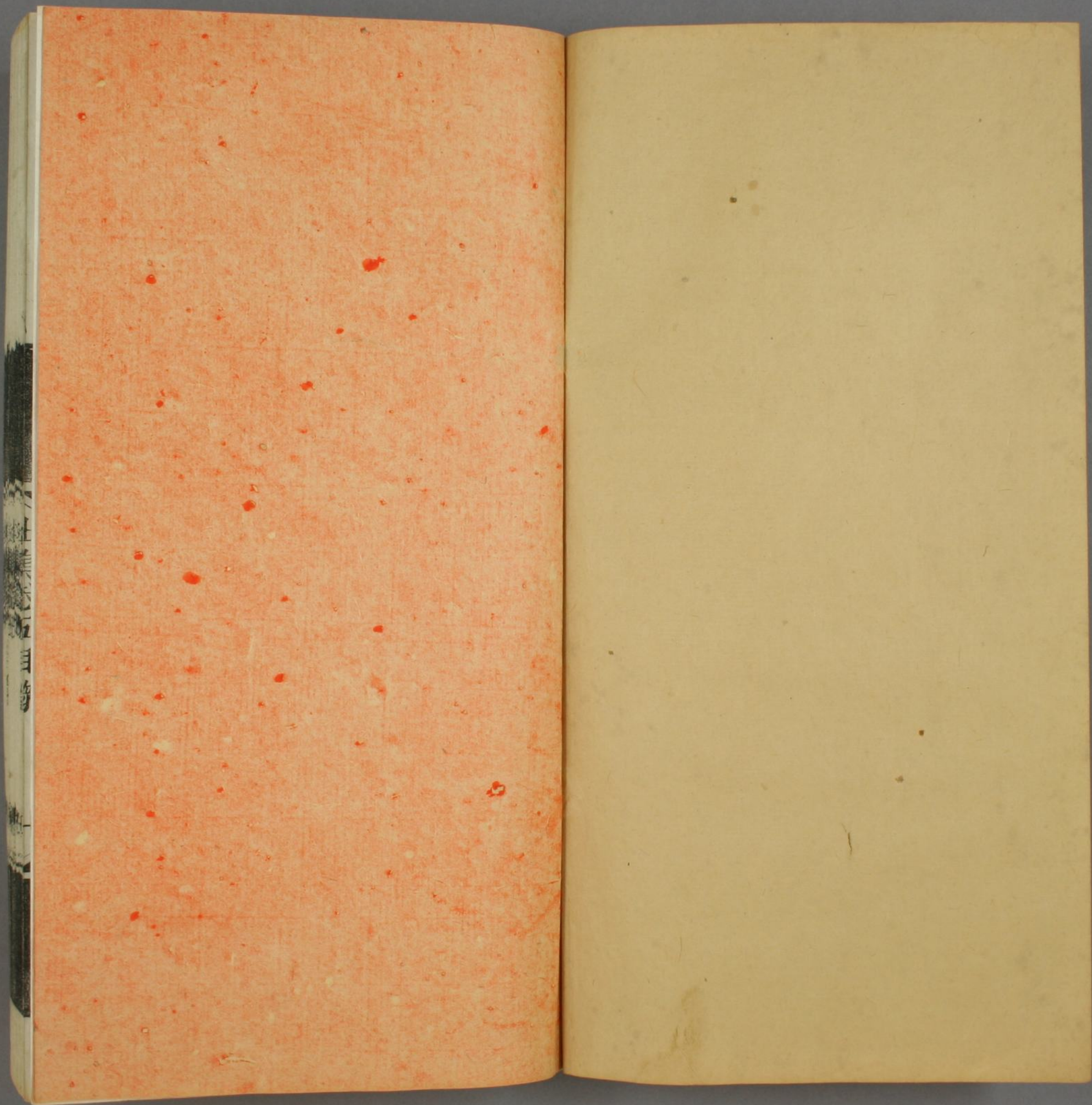


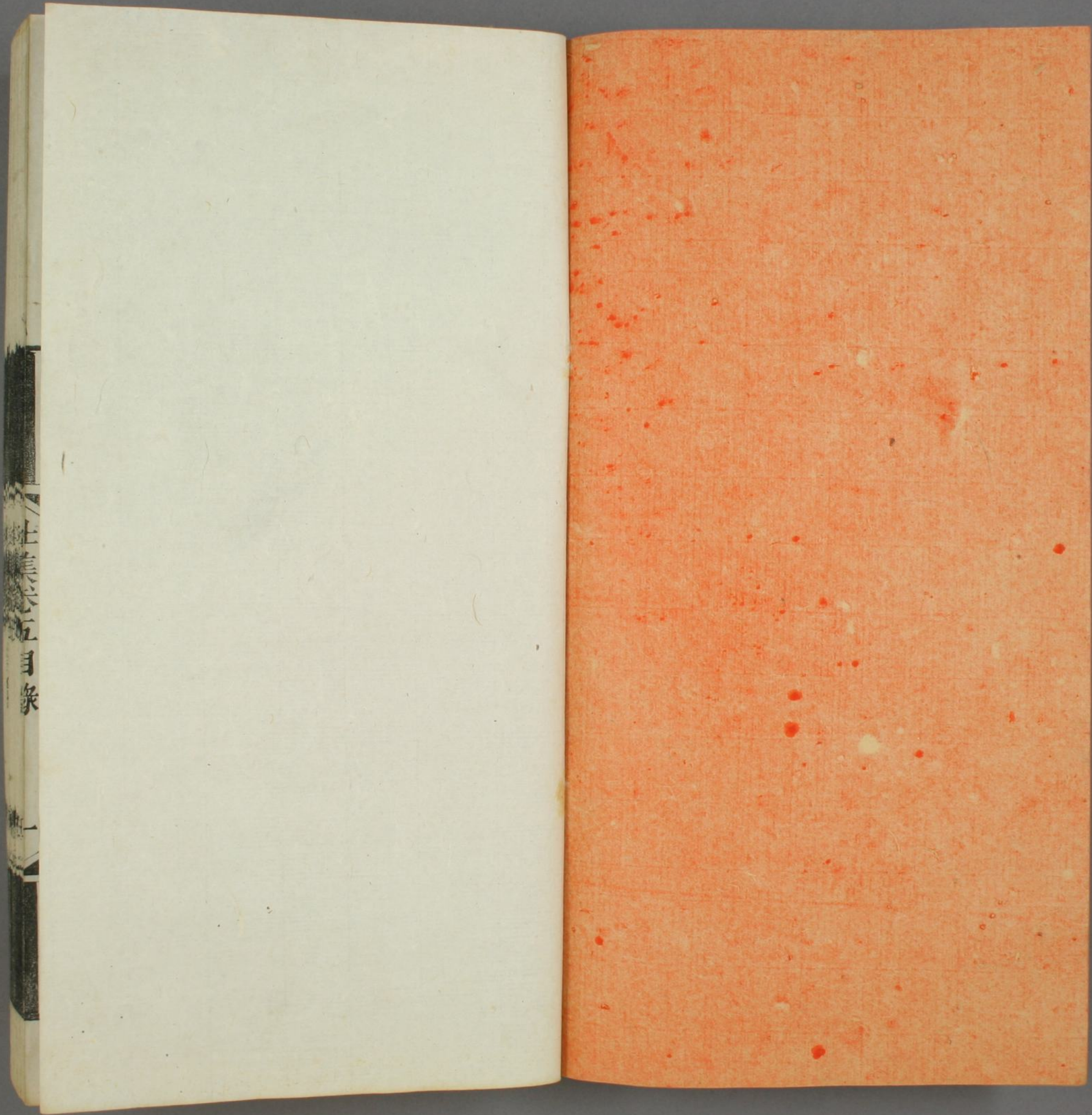
杜工部集卷五

五六

土岐文庫
文庫17
W108
3







上卷
五
目錄

文庫 17
W108
3

杜工部集卷五目錄

古詩五十六首

觀打魚歌

又觀打魚

越王樓歌

海棕行

姜楚公畫角鷹歌

相從歌贈嚴二別駕

杜工部集卷五目錄

昭和三十年二月一日贈
土岐善厩氏寄

010165191252

光祿坂行

冬到金華山觀因得故拾遺陳公學堂遺跡

陳拾遺故宅

謁文公上方

奉贈射洪李四丈

早發射洪縣南途中有作

通泉驛南去通泉縣十五里山水作

過郭代公故宅

觀薛稷少保書畫壁

通泉縣署屋壁後薛少保畫鶴

陪王侍御同登東山最高頂宴姚通泉晚攜

泛江

春日戲題惱郝使君兄

短歌行贈王郎司直

短歌行送祁錄事

陪章叟後惠義寺餞嘉州崔都督赴州

杜集卷五目錄
將適吳楚畱別章使君畱後兼幕府諸公得柳
字

山寺

櫻拂子

桃竹杖引

寄題江外草堂

觀曹將軍畫馬圖

送韋諷上閬州錄事參軍

丹青引

閬州東樓筵送十一舅往青城縣得昏字

嚴氏溪放歌行

南池

發閬中

寄韓諫議

憶昔二首

冬狩行

自平

釋悶

贈別賀蘭銛

別唐十五誠因寄禮部賈侍郎

閩山歌

閩水歌

三絕句

草堂

四松

水檻

破船

營屋

除草

揚旗

太子張舍人遺織成褥段

莫相疑行

別蔡十四著作

杜工部集卷五目錄終

杜工部集卷五

古詩五十六首居東川再至閬州復還成都作

觀打魚歌

綿州江水之一作水東津好語魴魚鱖魚色勝銀漁人漢舟
 沉大網截江一擁數百鱗眾魚常才盡却棄赤鯉騰
 出如有神潛龍無聲老蛟怒迴晉作西風颯颯吹沙塵
 饗子左右揮霜刀鱠飛金盤白雪高徐州秃尾不足
 憶此老有之不足看也漢陰槎頭遠遁逃魴魚肥美知第一有此既飽歡



村集卷五
娛亦蕭瑟君不見朝來割素髻咫尺波濤永相失

○又觀打魚

蒼江漁子清晨集設網提綱萬一作魚急能者操舟

疾若風撐突波濤挺又入小魚脫漏不可記一作半

死半生猶戢戢大魚傷損皆垂頭屈強泥沙一作有

時立東津觀魚已再來主人罷鱸還傾盃日暮蛟龍

改窟穴山根鱸鮓隨雲雷干戈兵革鬪未止一云干戈格鬪

尚未鳳凰麒麟安在哉吾徒胡為縱此樂暴殄天物

造意瑰壯可喜

作詩必有關係是大家數

開宋元

聖所哀

○越王樓歌

綿州州府何磊落顯慶年中越王作孤城西北起高

樓碧瓦朱甍照城郭樓下長江百丈清山頭落日半

輪明君王舊跡今人賞轉見千秋萬古情

○海棕行

左綿公館清江濱海棕一株高入雲龍鱗犀甲相錯

落蒼稜白皮十抱文自一作是眾木亂紛紛海棕焉

楊升菴云似太白亦有美麗之態

劉云不深不淺

知身出羣移栽北辰不可得時有西域胡僧識

姜楚公畫角鷹歌

楚公畫鷹鷹戴角殺氣森森一作如到幽朔觀者貪愁

魯作徒驚掣臂一作壁飛畫師不是無心學此鷹寫真在左

綿却嗟真骨遂虛傳梁間燕雀休驚怕亦未搏空上

九天

相從歌贈嚴二別駕云嚴別駕相逢歌

我行八東川十步一迴首成都亂罷氣蕭颯一作瑟

浣花草堂亦何有梓中一作州豪俊一作貴大者誰本州

從事知名久把臂開樽飲我酒酒酣擊劍蛟龍吼烏

帽拂塵青螺一作螺栗紫衣將炙緋衣走銅盤燒蠟光

一作炎吐日夜如何其初促膝黃昏始扣主人門誰謂

俄傾一作我傾膠在漆萬事盡付形骸外百年未見一作及

歡娛畢神傾意豁真佳士久客多憂今愈疾高視乾

坤又可一作何愁一軀交態同一作真悠悠垂老遇君未

恨晚似君須向古人求

短篇佳甚

不如暝色帶遠客

光祿坂行

山行落日下絕壁西望千山萬山水一作赤樹枝有鳥
亂鳴一作棲時暝色無人獨歸客馬驚不憂深谷墜草
動只怕長弓射安得更似開元中道路即今多何一云
擁隔

冬到金華山觀因得故拾遺陳公學堂遺跡

涪右眾山內金華紫崔嵬上有蔚藍天垂光抱瓊臺
繫舟接絕壁杖策窮縈回四顧俯層巔淡然川谷開

雪嶺日色一作光死霜鴻有餘哀焚香玉女跪霧裏仙

人來陳公讀書堂石柱仄青苔悲風爲我起激烈傷
雄才

陳拾遺故宅

拾遺平昔居大屋一作宅尙脩椽悠揚一作悠悠荒山日慘

淡一作崔故園一作國烟位下曷足傷所貴者聖賢有才

繼騷雅哲匠不比肩公生揚馬後名與日月懸同遊

英俊人多秉輔佐權彥昭超一作趙玉價郭振一作震起

聖賢日月大漏

通泉到今素壁滑洒翰銀鈎連盛事會一時此堂豈
千年終古立一作忠義感遇有遺編

謁文公上方

野寺隱喬木山僧高下居石門日色異絳氣橫扶疎
窈晉作窕入風磴長蘿紛卷舒庭前猛虎臥遂得文
公廬俯視萬家邑烟塵對階除吾師雨花外不下十
年餘長者自布金禪龕只晏如大一作珠脫玷翳白
月一作當空虛甫也南北人蕪蔓少耘鋤久遭詩酒

自敘處奇崛

語自曠達為
玉局所賞

汚何事忝簪裾王侯與螻蟻同盡隨丘墟願聞第一
義迴向心地初金篦刮眼膜價重百車渠無生有汲
引茲理儻吹嘘

奉贈射洪李四丈明甫

丈人屋上烏人好烏亦好人生意氣豁不在相逢早
南京亂初定所向邑一作枯槁遊子無根株茅齋付
秋草東征下月峽挂席窮海島萬里須十金妻孥未
相保蒼茫風塵際踳踳騏驎老志士懷感傷心胸已

傾倒

早發射洪縣南途中作

將老憂貧竄筋力豈能及征途乃吳作後一作復侵星得使
 諸病入鄙人寡道氣在困無獨立傲裝逐徒旅達曙
 凌險溢寒日出霧遲青江轉山急僕夫行不進驚馬
 若維繫汀洲稍疎散風景開快情一云悒空慰所尙懷
 終非曩遊集衰顏偶一破勝事難屢皆空云挹茫然阮
 籍途更洒楊朱泣

平安而亦自異傳評人得此嘆
 十字盡之又趣
 下作亦然語如此故別

通泉驛南去通泉縣十五里山水作

溪行衣自濕亭午氣始散冬温蚊蚋在一作人遠鳧
 鴨亂登頓生曾陰欹傾出高岸驛樓衰柳側縣郭輕
 烟畔清美可想一川何綺麗盡目一作窮壯觀山色遠寂寞江
 光夕滋漫傷一作知時愧孔父去國同王粲我生苦飄
 零所歷有嗟歎

過郭代公故宅

豪俊初未遇其跡或脫略代公尉通泉放意何自若

語有斤兩

及夫登衮冕直氣森噴薄一本此下有精魄凜凜磊落
見異人豈伊常情度定策神龍後宮中翕清廓俄頃
辨尊親指揮存顧託羣公有一作慚色王室無削弱
迴出名臣上丹青照臺閣我行得遺跡一作池館皆
疏鑿壯公臨事斷顧步涕橫落草堂本精魄凜凜如高
咏寶劍篇神交付冥漠在一聯在此下

觀薛稷少保書畫壁

少保有古風得之陝郊篇惜哉功名忤但見書畫傳

太真率淺淡又無風味

我游梓州東遺跡涪江邊畫藏青蓮界書入金防懸
仰看垂露姿不崩亦不騫鬱鬱三大字蛟龍岌相纏
又揮西方變發地扶屋椽慘淡壁飛動到今色未填
此行疊壯觀郭薛俱才賢不知百載後誰復來通泉

通泉縣署屋壁後薛少保畫鶴

薛公十一鶴皆寫青田真畫色久欲盡蒼然猶出塵
低昂各有意磊落如長人佳此志氣遠豈惟粉墨新
萬里不以力羣遊森會神威遲白鳳態非是倉鷓鄰

惜後不稱

高堂未傾覆常一作幸得慰嘉賓曝露牆壁外終嗟風雨頻赤霄有真骨耻飲滄池津冥冥任所往脫畧誰能馴

陪玉侍御同登東山最高頂宴姚通泉晚攜酒

泛江

姚公美政誰與儔不減昔時陳太丘邑中上客有杜史多暇日陪驄馬游東山高頂羅珍羞下顧城郭銷我憂清江白日落欲盡復攜美人登綵舟笛聲憤怨

玉局長句往往似此細味之一氣排宕中具有沈雄之氣精悍之色不得不推此老獨步

淺體凡意

怒一作哀中流妙舞透迤夜未休燈前往往大魚出聽奇哉曲低昂如有求三更風起寒浪湧取樂喧呼覺船重一作滿空星河光破碎四座賓客色不動請公臨深一作莫相違迴船罷酒上馬歸人生歡會豈有極無使霜過一作露霑人衣

春日戲題惱郝使君兄

使君意一作俊氣凌青霄憶昨歡娛常見招細馬時鳴金騾裏佳人屢出董嬌嬈東流江水西飛鷺可惜春

光不相見願攜王趙兩紅顏再騁肌膚如素練通泉
百里近梓州請一作諸公一來開我愁舞處重看花滿
面尊前還有錦纏頭

短歌行贈王郎

王郎酒酣拔劍斫地歌莫哀我能拔爾抑塞磊落之
奇才豫樟翻風白日動鯨魚跋浪滄溟開且脫佩劍
休徘徊西得諸侯棹錦水欲向何門跋吳作珠履仲
宣樓頭春色一作深青眼高歌望吾子眼中之人吾

豪宕雄傑溢於詞語之外但意有所指有未了然者

劉云豪氣激人堂堂復堂堂

老矣。

短歌行

送祁錄事歸合州因寄蘇使君草堂本作邛州錄事

前者途中一相見人事經年記君面後生相動一作勸
何寂寥君有長才不貧賤君今起梅春江流余亦沙
邊具小舟幸為達書賢府主江花未盡會江樓

陪章留後惠義寺餞嘉州崔都督赴州

中軍待上客令肅事有恒前驅八寶地祖帳飄金繩
南陌一作伯既留歡茲山亦深登清聞樹杪磬遠謁雲

尋常與緒自可成章矣

全首亦可

世情行跡時久
事變崢嶸飛動
妙絕意表其欲
去此適彼及難

端僧迴策匪新岸樊所所攀仍舊藤耳激洞門
存寒谷冰出塵閱軌躅畢景遺爰蒸永願坐長夏將
衰棲大乘羈旅惜宴會艱難懷友朋勞生共幾何離
恨兼相仍

將適吳楚畱別章使君畱後兼幕府諸公得柳

字

我甫一作來入蜀門歲月亦已久豈唯長兒童自覺成
老醜數句甚好常恐性坦率失身為杯酒近辭痛飲徒折節萬

與為別而留語
諸公之意無不
極其工

少陵每用東皇
皆有異采別致
非復尋常恒染
可及

夫一作後昔如若樊作縱壑魚今如喪家狗既無遊方
戀行止不成語復何有相逢半新故取別隨薄厚不意青草
湖扁舟落吾手眷眷章梓州開筵俯高柳樓前出騎
馬帳下羅賓友健兒簸紅旗此樂或一作幾難朽日車
隱崑崙鳥雀噪戶牖波濤未足畏一作慰三峽徒雷吼
所憂盜賊多重見衣冠走中原消息斷黃屋今安否
終作適荆蠻安排用莊叟隨雲拜東皇挂席上南斗
有使即寄書無使長回首

老杜頗用樹羽
字皆未安

山寺

得開字章
雷後同遊

野寺根一作石壁諸龕遍崔嵬前佛不復辨百身尋常意變得語好

莓苔雖一作有古殿存世尊亦塵埃如聞龍象泣足

令信者哀使君騎紫馬捧擁出西來樹羽靜千里臨

江久徘徊山僧衣藍縷告訴棟梁摧公為顧一作賓

徒一作作兵從一咄嗟檀施開吾知多羅樹却倚蓮華臺

諸天必歡喜鬼物無嫌猜以茲撫士卒孰曰非周才

窮子失淨處高人憂禍胎歲晏風破肉荒林寒可迴

思量入一作人道苦自哂同嬰孩

櫻拂子

櫻拂且薄陋豈知身効能不堪代白羽有足除蒼一作

青蠅熒熒金錯刀擢擢朱絲繩非獨顏色好亦用晉

由顧盼稱吾老抱疾病家貧臥爰蒸嘔膚倦撲滅賴

爾甘服膺物微世競棄義在誰肯微三歲清秋至未

敢闕緘滕

桃竹杖引

贈章
留後

酷似大白

舊評立又玄怪
又怪然不可復
延遲則劉文矣
怪得不甚穩

變化突兀學此
猶可

江心一作上蟠石生桃竹蒼波噴浸尺度足斬根削皮
如紫玉江妃水仙惜不得梓潼使君一作者開一束滿
堂賓客皆歎息憐我老病贈兩莖出入爪甲鏗有聲
老夫復欲東南征乘濤鼓枻一作棹白帝城路幽必為
鬼神奪拔一作杖劍或與蛟龍爭重為告曰杖兮杖兮
爾之生也甚正直慎勿見水踴躍學變化為龍使我
不得爾之扶持滅跡于君山湖上之青峯噫風塵瀕
洞兮豺虎咬人忽失雙杖兮吾將曷從

寄題江外草堂

梓州作寄
成都故居

我生性放誕難欲逃自然嗜酒愛風一作修竹卜居必

一作此林泉遭亂到蜀江臥病遣一作遺所便誅茅初一

畝一作必廣地方一作必連延經營上元始斷手寶應年敢謀

土木麗自覺面勢堅一作賢臺亭一作亭臺隨高下做豁當

清川雖一作惟有會心侶數能同釣船干戈未偃息安

得酣歌眠蛟龍無定窟黃鵠摩蒼天古來達士志一作

賢達寧受外物牽顧惟魯鈍姿豈識悔吝先偶攜老

妻去慘澹凌風烟事跡無固必幽貞媿雙全尙念四
小松蔓草易一作拘纏霜骨不甚長永爲鄰里憐

○韋諷錄事宅觀曹將軍畫馬圖

國初已來畫鞍馬神妙獨數江都王將軍得名三一作樊
十載人間又見真乘黃曾貌先帝照夜白龍池十
日飛霹靂內府殷紅馬腦盤盤作婕妤傳詔才人索
盃賜將軍拜舞歸輕紈細綺相追飛一作貴戚權門
得筆跡始覺屏障生光輝接筆健昔日太宗拳毛騮近時郭

如此篇真不可
及
畫馬圖丹青引
諸詩極頓挫排
宕之奇道有神
助

家師子花今之新一作畫圖有二馬復令識者久歎嗟

此皆騎戰一敵萬縞素漠漠開風沙其餘七匹亦殊
絕迴若寒空動烟雪霜蹄蹴踏長楸間馬官廝養森
成列可憐九馬爭神駿顧視清高氣深穩借問苦心
愛者誰後有韋諷前支遁憶昔巡幸新豐宮翠華拂
天來向東騰驤磊落三萬匹皆與此圖筋骨同自從
獻寶朝河宗無復射蛟江水中君不見金粟堆前松
栢裏龍媒去盡鳥呼風

送韋諷上閩州錄事參軍

國步猶艱難，兵革未衰息。萬方哀一作嗷，嗷十載一作。
 年供軍食，庶官務割剝。不暇憂反側，誅求何多門。賢
 者貴為德晉作賢俊，愧為力愧為力。韋生富春秋，洞澈有清識。操持
 紀綱地，喜見朱絲直。當令晉作豪奪吏，自此無顏色。
 必若救瘡痍，先應去蝥賊。揮淚臨大江，高天意悽惻。
 行行樹佳政，慰我深相憶。

丹青引贈曹將軍霸

起手又別

將軍魏武之子孫，於今為庶為清門。英雄割據雖一作，
 皆已矣。文彩風流猶荆作，尚存學書初學衛。夫人但
 恨無晉作，過王右軍。丹青不知老將至，富貴於我如
 浮雲。開元之中一作，常引見承恩。數上南薰殿，凌烟
 功臣少顏色。將軍下筆開生面，良相頭上進賢冠。猛
 將腰間大羽箭，褒公鄂公毛髮動。英姿颯爽一作來，
樊作酣戰先帝天一作。馬玉花驄畫工如山貌不同，
 是日牽來赤墀下，迴一作立聞闔生長風。詔謂將軍

拂絹素意匠慘淡經營中斯須九重真龍出一洗萬
 古凡馬空玉花却在御榻上榻上庭前屹相向至尊
 含笑催賜金圉人太僕皆惆悵筆所如無非神境弟子韓幹早入室亦
 能畫馬窮殊相一作狀幹惟畫肉不畫骨忍使驂驪氣
 凋喪將軍畫一作盡善一作妙蓋有神必偶一作逢佳士亦
 寫真即今飄泊干戈際屢貌尋常行路人途窮反遭
 俗眼白世上未有如公貧英華作他富至今我徒貧但看古來盛
 名下終日坎壈纏其身

閬州東樓筵奉送十一舅往青城縣得昏字

會城有高樓舊作會制古丹雘存迢迢百餘尺豁達開
 四門雖有一作會車馬客而無人世喧遊目俯大江列
 筵慰別魂是時秋冬交節往顏色昏天寒鳥獸休一作伏
 霜露在草根今我送舅氏萬感集清樽豈伊山川
 間迴首盜賊繁高賢意不暇王命久崩奔臨風欲慟
 哭聲出已復吞

嚴氏溪放歌行

情道氣概語然
卓然

天下甲晉作馬未盡銷豈免溝壑常漂漂劍南歲月
不可度邊頭公卿仍獨驕樊作何費心姑息是一役
肥肉大酒徒相要嗚呼古人已糞土獨覺志士甘漁
樵况我飄轉無定所終日慊慊忍羈旅秋宿樊作霜
一作溪素月高喜得與子長夜語東遊西還力實倦
從此將身更何許知子松根長茯苓遲暮有意來同
煮

南池

故為奇刻而
實陋

崢嶸巴閬間所向盡山谷安知有蒼池萬頃浸坤軸
呀然閬城南枕一作帶巴江腹芰荷入異縣稞稻共
比屋皇天不無意美利戒止足高田失西成此物頗
豐熟清源多眾魚遠岸富喬木獨歎楓香林春時好
顏色南有漢王晉作祠終朝走巫祝歌舞散靈衣荒
哉舊風俗高堂一作亦明王魂魄猶正直不應空陂
上縹緲親酒食淫祀自古昔非唯一川瀆干戈浩茫
茫地僻傷極目平生江海一云興遭亂身局促駐馬

問漁舟躑躅慰羈束

發閩中

前有毒蛇後猛虎溪行盡日無村塢江風蕭蕭雲拂地山木慘慘天欲雨女病妻憂歸意速一作秋花錦石誰復樊一作能數別家三月一得書書一作來避地何時免愁苦

寄韓諫議

今我不樂思岳陽身欲奮飛病在床美人娟娟隔秋

起得後略不稱

想方廢居也

水濯足洞庭望八荒鴻飛冥冥日月白青楓葉赤天

雨一作飛霜玉京羣帝集北斗或騎騏驎翳鳳皇芙蓉

旌旗一作旄烟霧樂影動倒景搖瀟湘星宮之君醉瓊

漿羽人稀少不在旁似聞昨者赤松子恐是漢代韓

張良昔隨劉氏定長安帷幄未改神慘傷國家成敗

吾豈敢色難腥腐餐風一作楓香周南畱滯古所一作莫

惜南極老人應壽昌美人胡為隔秋水焉得置之貢

玉堂

二百高下優劣
判然不同

○憶昔二首

肅宗也

憶昔先皇巡朔方，千乘萬騎入咸陽。陰山驕子汗血
馬，長驅東胡胡走藏。鄴城反覆不足怪，關中小兒壞
紀綱。張后不樂上為忙，至今今上猶撥亂，勞身焦思
補四方。我昔近侍叨奉引，出兵一作整肅不可當。一作
忘為留猛士守未央，致使岐雍防西羌。犬戎直來坐
御床，百官跣足隨天王。願見北地傅介子，老儒不用
尙書郎。

憶昔開元全盛日，小邑猶藏萬家室。稻米流脂粟米

白，公私倉廩俱豐實。九州道路無豺虎，晉作

遠行不勞吉日出。齊統魯縞車班班，男耕女桑不相

失。宮中聖人奏雲門，天下朋友皆膠漆。百餘年間未

災變，叔孫禮樂蕭何律。豈聞一絹直萬錢，有田種穀

今流血。洛陽宮殿燒焚盡，宗廟新除狐兔穴。傷心不

忍問耆舊復恐初，從亂離說小臣魯鈍無所能。朝廷

記識蒙祿秩，周宣中興望我皇。洒血一作江漢身荆

長衰疾

一題便是春秋書法不可忽

○冬狩行時梓州刺史章彝兼侍御史畱後東川

君不見東川節度兵馬雄校獵亦似觀成功夜發猛士三千人清晨合圍步驟同禽獸已斃十七八殺聲落日迴蒼穹幕前生致九青兕駢駝轟崦垂立熊東西南北百里間髣髴蹴踏寒山空有鳥名鸚鵡力不能高飛逐走蓬肉味不足登鼎俎何為見羈虞羅中春蒐冬狩侯一作得同使君五馬一馬驄况今攝行

比也

大將權號令頗有前賢風飄然時危一老翁十年厭見旌旗紅喜君士卒甚整肅為我迴轡擒西戎草中狐兔盡何益天子不在咸陽宮朝廷雖無幽王禍得不哀痛塵再蒙嗚呼得不哀痛塵再蒙

自平

自平宮中呂太一一作中宮收珠南海千餘日近供

生犀翡翠稀復恐征戎一作干戈密蠻溪豪族小一作

動搖世封刺史非時一作常朝蓬萊殿前一作諸主

可怪

將才如伏波不得驕。

釋悶

四海十年不解兵，犬戎一作羊也復臨咸京。失道非關

出襄野，揚鞭忽是過胡晉作湖城。豺狼塞路人斷絕，烽

火照夜屍縱橫。天子亦應厭奔走，羣公固合思昇平。

但恐誅求不改轍，聞道巖巖能一作今全生。江邊老翁

錯料事，眼暗不見風塵清。

贈別賀蘭銛

亦不為過人

末語佳

通篇穩稱

黃雀飽野粟，羣飛動荆榛。今君抱何恨，寂寞向時人。

老驥倦驤首，蒼一作饑鷹愁易馴。高賢世未識，固合嬰

饑貧。國步初返正，乾坤尚風塵。悲歌鬢髮白，遠赴湘

吳春。我戀岷下芋，君思千里蓴。生離與死別，自古鼻

酸辛。

別唐十五誠因寄禮部賈侍郎

九載一相逢，百年能幾何。復為萬里別，送子山之阿。

白鶴久同林，潛魚本同河。未知棲集期，衰老強高歌。

四語有無數層折後仰且足

歌罷兩悽惻六龍忽蹉跎相視髮皓白况難駐羲和
好句胡星墜燕地漢將仍橫戈蕭條四海內人少豺虎多
義也少人慎莫投多虎信所過饑有易子食獸猶畏虞羅
子負經濟才天門鬱嵯峨飄飄適東周來往若亦
崩波南宮吾故人白馬金盤陲雄筆映千古見賢心
靡一作他念子善師事歲寒守舊柯為吾謝賈公病
肺臥江沱

閬山歌

閬州城東靈一作山白閬州城北玉臺一作碧松浮
欲盡不盡雲江動將崩未崩石那知根無鬼神會已
覺氣與嵩華敵中原格鬪且未歸應結茅齋看一作
青壁一作應著茅齋一作向青壁

閬水歌

嘉陵江色一作何所似石黛碧玉相因依正憐日破
浪花閬山云出更復春從沙際歸巴童蕩漿欵側過水
雞銜魚來去飛閬中勝事可腸斷閬州城南天下稀

竹枝風致

三絕句

前一作去年渝州殺刺史今年開州殺刺史羣盜相隨
劇虎狼食人更肯畱妻子

二十一家同入蜀唯殘一人出駱谷自說二女齧臂
時迴頭却向秦雲哭

殿前兵馬雖驍雄縱暴畧與羌渾同聞道殺人漢水
上婦女多在官軍中

草堂

鋪陳始暢竭
淋漓豈非詩史

昔我去草堂蠻裔塞成都今我歸草堂成一作此都適
無虞請陳初亂時反覆乃須臾一作斯須大將赴朝廷羣

小起異圖中宵斬白馬盟歆氣已麤西取邛南兵北
斷劔閣隅布衣數十人亦擁專城居其勢不兩大始

聞蕃漢殊西卒却倒戈賊臣互相誅焉知肘腋禍自
及梟獍徒義士皆痛憤紀綱亂相踰一國實三公萬

人欲為魚唱和作威福孰肯一作能辨無辜眼前列
械背後吹笙竽談笑行殺戮濺一作流血滿長衢到今

用鉞地風雨聞號呼鬼一作人妾與鬼馬色悲充爾娛
 國家法令在此又足驚吁賤子且奔走三年望東吳
 弧矢暗江海難為遊五湖不忍竟舍此復來雍榛蕪
 八門四松在步屨一作萬竹疎舊犬喜我歸低徊入
 衣舊作裾鄰舍喜我歸沽酒攜胡蘆一云提大官喜
 知一作我來遣騎問所須城郭喜一作我來賓客隘一作
 溢村墟天下尚未寧健兒勝腐儒飄飄一作風塵際
 何地置一作老夫於時見一作疣贅骨髓幸未枯飲

啄媿殘生食薇不敢餘

四松

四松初移時大抵一尺強別來忽三載一作離立如
 人長會看根不拔莫計枝凋傷幽色幸一作秀發疎
 柯亦一作昂藏所插小藩籬本亦有隄防終然振直
切撥損得恹一作愧千葉黃敢為故林主黎庶猶未康
 避賊今始歸春草滿空堂覽物歎衰謝及茲慰淒涼
 清風為我起洒面若微霜足以送老姿一作足為聊

待將一作偃蓋張我生無根帶帶一作配爾汝一作亦茫茫
有情且賦詩事迹可兩兩一作忘勿矜千載後慘澹蟠
穹蒼

水檻

蒼江多風颺雲雨晝夜飛茅軒駕巨浪焉得不低垂
遊子久在外門戶無人持高岸尙如爲一作谷何傷浮
柱欲扶顛有勸誠恐貽識者嗤既殊大厦傾可以一
木支臨川視萬里何必欄檻爲人生感故物慷慨有

轉只十餘句便五

餘悲

破船

平生江海心宿昔具扁舟豈惟青溪上日傍柴門遊
蒼皇避亂兵緬邈懷舊丘鄰人亦已非野竹獨脩脩
船舷不重扣埋沒已經秋仰看西飛翼下愧東逝流
故者或可掘新者亦易求所悲數奔竄白屋難久留

營屋

我有陰江竹能令朱夏寒陰通積水內高人浮雲端

甚一作疑鬼物憑不顧剪伐殘東偏若面勢戶牖永

可安愛惜已六載茲晨去千竿蕭蕭見白日洶洶開

奔湍度堂匪華麗養拙異考槃草茅雖薙葺衰疾方

少寬洗然順所適此足代加餐寂無斤斧響庶遂憩

息歡

除草

吳若本注去蕪草也蕪音潯山韭

草有害于人曾何生阻修其毒甚鋒蠹其多彌道周

清晨步前林江色未散憂芒刺在我眼焉能待高秋

較前二作稍成文理

霜露一作雪一霑凝一作衣蕪葉亦難畱荷鋤先童稚日

入仍討求轉致水中央豈無雙釣舟頑根易滋蔓敢

使依舊丘自茲一作移藩籬曠更覺松竹幽芟夷不可

闕疾惡信如讎

揚旗

二年夏六月成都尹嚴公置酒公堂觀騎士試新旗幟

江一作風雨颯長夏府中有餘清我公會賓客肅肅有

異聲初筵闋軍裝羅列照廣庭庭空六一作四馬入駮

駮揚旗一作旆旌迴迴偃飛蓋熠熠迸流星來纏一作衝

風飈急去攀山岳傾材歸俯身盡妙取畧地平虹霓
就掌握舒卷隨人輕三州陷大戎但見西嶺青公來
練猛士欲奪天邊城此堂不易升庸蜀日已寧吾徒
且加餐休適蠻與荆

○太子張舍人遺織成褥段

大有關係之作

客從西北來遺我翠細一作織成開絨風濤湧中有掉
尾鯨透迤羅水族瑣細不足名客云充君褥承君終
宴榮空堂魑魅魑一作魍魎走高枕形神清領客珍重意願

議論與意態充
匝曲折信奇作
也
此等詩篇見其
大非三唐諸家
所及

我非公卿留之懼不祥施之混柴荆服飾定尊卑大

哉萬古程今我一賤老短一作短褐更無營煌煌珠宮

物寢處禍所嬰一作紫歎息當路子干戈尙縱橫掌握

有權柄衣馬自一作云肥輕李鼎死岐陽實以驕貴盈

來瑱賜自盡氣豪直晉作真阻兵皆聞黃金多坐見悔

吝生奈何田舍翁受此厚貺情錦鯨卷還客始覺心

和平振我麤席塵媿客茹一作飯藜羹皆聞一作昔聞

莫相疑行

絕妙

男兒生無所成頭皓白無成頭皓白一生牙齒欲落真

可惜憶獻三賦蓬萊宮自怪一日聲輝一作聲輝赫集

賢學士如堵牆觀我落筆中書堂往時文彩動人主

此文粹今日饑寒趨路旁晚將未契託年少文粹晚將

少一作當面輸一作心背面笑寄謝悠悠世上兒一作不莫

爭好惡莫相疑

別蔡十四著作

賈生慟哭後寥落無其人安知蔡夫子高義邁等倫

獻書謁皇帝志已清風塵流涕灑丹極萬乘為酸辛

天地則創夷朝廷當一作正臣異才復間出周道日

惟新使蜀見知己別顏始一伸主人薨城府扶櫬歸

咸秦巴道此相逢會我病江濱憶念鳳翔都聚散俄

十春我衰不足道但願子意一作陳一作稍令社稷安自

契魚水親我雖消渴甚敢忘帝力勤尚思未朽骨復

觀耕桑民積水駕三峽浮龍倚長津一作揚舫洪濤

間仗子濟物身鞍馬下秦塞王城通北辰元甲聚不

望其別後復相會也

散兵久食恐貧窮。谷無粟帛使者來。相因若憑一云南轅吏。陳作書札到天垠。

杜工部集卷五終

杜工部集卷六目錄

古詩五十三首

杜鵑

客居

客堂

石硯

水閣朝霽簡嚴雲安

贈鄭十八賁

三韻三篇

青絲

近聞

蠶穀行

折檻行

引水

古栢行

縛雞行

負薪行

最能行

寄裴施州

鄭典設自施州歸

柴門

貽華陽柳少府

雷

火

戲呈元二十一曹長

牽牛織女

毒熱寄簡崔評事十六弟

殿中楊監見示張旭草書圖

楊監又出畫鷹十二扇

送殿中楊監赴蜀見相公

贈李十五丈別

西閣曝日

課代木

園人送瓜

信行遠修水筒

槐葉冷淘

行官張望補稻畦水歸

催宗文樹雞柵

園官送菜

上後園山脚

驅豎子摘蒼耳

秋行官張望督促東渚耗稻向畢清晨遣女奴

阿稽豎子阿段問

阻雨不得歸灋西甘林

雨

雨二首

晚登灋上堂

又上後園山脚

雨

甘林

雨

種蒿苳

暇日小園散病將種秋菜督勒耕牛兼書觸目

杜工部集六目錄終

杜工部集卷六

古詩五十三首

居雲安及至夔州作

杜鵑

古詩樂府有此法不害大家

西川有杜鵑東川無杜鵑涪萬無杜鵑雲安有杜鵑
 我昔遊錦城結廬錦水邊有竹一頃餘喬木上參天
 杜鵑暮春至哀哀叫其間我見常再拜重是古帝魂
 生子百鳥巢百鳥不敢嗔一作仍為餒其子禮若奉
 至尊鴻鴈及羔羊有禮太古前行飛與跪乳識序如

舊評正是突兀與觀羣忽讀此
 奇怪作此村朴然有得
 老入悲耳起語
 然詩實不佳
 斷不可為訓宋
 人讀家評款皆
 謔語也

又一作知恩聖賢古吾一作法則付與之一作後世傳君看
禽鳥情猶解事杜鵑今忽暮春間值我病經年身病
不能拜淚下如迸泉

客居

客居所居堂前江後山根下塹萬尋岸蒼濤鬱飛翻
葱青眾木梢邪豎雜石痕子規晝夜啼壯士斂精魂
峽開四千里水合數百源人虎相半居相傷終兩存
蜀麻久不來吳鹽擁荆門西南失大將商旅自星奔

子美五古晚年
自有此一種景
滯寒澁之筆不
可學亦正不須
學

今又降元戎已聞動行軒舟子候利涉亦憑節制尊
我在路中央生理不得論臥愁病脚廢徐步視小園
短畦帶碧草悵望思王孫鳳隨其皇去籬雀暮喧繁
覽物想故國十年別荒村日暮歸幾翼北林空自昏
安得覆八溟為君洗乾坤稷契易為力犬戎何足吞
儒生老無成臣子憂四番篋中有舊筆情至時復援

客堂

憶昨離少城而今異楚蜀舍舟復深山窅窅一林麓

二韻兼出

刪

棲泊雲安縣消中內相毒舊疾甘載一作戰來衰年

得無足一作得弱足死為殊方鬼頭白兔短促老馬

終望雲南鴈意在北別家長兒女欲起慚筋力客堂

敘節改具物對羈束石暄蕨芽紫渚秀蘆筍綠巴鸞

一作紛未稀微麥早向熟悠悠日動江漠漠春辭木

臺郎選才俊自顧亦已極前輩聲名人埋沒何所得

居然縮章紱受性本幽獨平生憇息地必種數竿竹

事業只濁醪營葺但草屋上公有記者累奏資薄祿

主憂豈濟時身遠彌曠職鮑作文廟算正獻可天
衢直尙想趨朝廷毫髮裨社稷形骸今若是進退委
行色

石硯詩平侍御者

平公今詩伯秀發吾所羨奉使三峽中長嘯得石硯
巨璞禹鑿餘異狀君獨見其滑乃波濤其光或雷電
聯坳各盡墨多水遞隱現揮灑容數人十手可對面
比公頭上冠貞質未為賤當公賦佳句况得終清宴

硯大難為几案類稿衣石

不善學直率自然者便墮此途

連用三字亦欠工

公含起草姿不遠明光殿致于丹青地知汝隨顧盼

水閣朝霽奉簡嚴雲安一作雲安嚴明府

東城抱春岑江閣鄰石面崔嵬晨雲白朝旭一作射

芳甸雨檻臥花叢風床展書卷一作展輕幔鈞簾宿鷺起

丸藥流鸞轉呼婢取酒壺續兒誦文選晚交嚴明府

矧此數相見

贈鄭十八賁

温温士君子令我懷抱盡靈芝冠眾芳安得闕親近

佳句宜安石受之續惡作課

遭亂意不歸竄身跡非隱細人尚姑息吾子色愈謹

高懷見物理識者安肯哂卑飛欲何待捷徑應未忍

示我百篇文詩家一標準羈離交屈宋牢落值顏閔

水陸迷畏一作長途藥餌駐修軫古人日以遠青史字

不泯步趾詠唐虞追隨飯葵堇數盃資好事異味煩

縣尹心雖在朝謁力與願矛盾抱病排金門衰容豈

為敏

三韻三篇

都讀不得

木集卷六

四

卷之四

高馬勿唾一作捶面長魚無損鱗辱馬馬毛焦困魚魚

有神君看磊落士不肯易其身有古意

蕩蕩萬斛船影若揚白虹一作揚搖起檣必椎牛挂席集

眾功自非風動天莫置大水中

烈一作列士惡多門小人自同調名利苟可取殺身傍

權要何當官曹清爾輩堪一笑大運靈

青絲

青絲白馬誰家子麤豪且逐風塵起不聞漢主放妃

嬪近靜潼關掃蜂蟻殿前兵馬破汝時十月卽爲虜

粉期未如一作知面縛歸金闕萬一皇恩下玉墀

近聞

近聞犬戎遠遁逃牧馬不敢侵臨洮渭水透迤白日

淨隴山蕭瑟秋雲高崆峒五原亦無事北庭數有關

中使似聞贊普更求親舅甥和好應難棄

蠶穀行

天下郡國向萬城無有一城無甲兵焉得鑄甲作農

土集卷六

五

卷之五

器一。寸。荒。田。牛。得。耕。牛。盡。耕。田。一有蠶亦成。不。勞。烈。士。
淚。滂。沱。男。穀。女。絲。行。復。歌。

折檻行

嗚呼房魏不復見。秦王學士時難羨。青衿冑子困泥塗。
白馬將軍若雷電。千載少似朱雲人。至今折檻空嶙峋。
婁公不語宋公語。尙憶先皇容直臣。

引水

月。峽。瞿。塘。雲。作。頂。亂。石。崢。嶸。俗。無。井。雲。安。沽。水。奴。僕。

全不知何故縱
有其故亦不
成詩

悲魚復移居。心力省。白帝城西萬竹蟠。接筒引水喉
不乾。人生畱滯生理難。斗水何直百憂寬。

古栢行

孔明廟前一作塔有老栢。柯如青銅根如石。霜一作蒼皮

溜雨一作水四十圍。黛色參天二千尺。君臣已與時際

會。樹木猶爲人愛惜。雲來氣接巫峽長。月出寒通雪

山白。憶昨路遶錦亭一作城東。先主武侯同閟宮。崔嵬

枝幹郊原古。窈窕丹青戶。牖空落落盤踞。雖得地冥

冥孤高多烈，風扶持自是神明力。正直原因造化功，
 大厦如傾要梁棟。萬牛廻首丘山重，不露文章世已
 驚。未辭剪伐誰能送，苦心豈免容蟻蟻香。一作葉終
一作經一作會宿鸞鳳志士幽人莫怨嗟。一作傷古來材
 大難為用。一作皆難用

縛雞行

小奴縛雞向市賣，雞被縛急相喧爭。家中厭雞食蟲
 蟻，不知雞賣還遭烹。蟲雞于人何厚薄，吾叱奴人解

風土詩應如此
朴老

其縛雞蟲得失無了時。注目寒江倚山閣。

負薪行 不必作

夔州處女髮半華，四五十無夫家。更遭喪亂嫁不
 售，一生抱恨堪長一作長咨。嗟土風坐男使女立，應一作坡作男
 當門戶。一作應門一作當戶女出八十猶一作有八九負薪歸賣薪。
 得錢應一作當供給至老雙鬢一作環，只垂頸野花山葉
 銀釵竝。筋力登危集市門，死生射利兼鹽井。面粧首
 飾雜啼痕，地褊衣寒困。石根若道巫山女，麤醜何得

此一作北有昭君村

最能行

比杜鵬稍成音
節亦不必作

峽中丈夫絕輕死，少在公門多在水。富豪有錢駕大
舸，貧窮取給行牒子。小兒學問止論語，大兒結束隨
商旅。欵帆側施八波濤，撇漩捎瀆無險阻。朝發白帝
暮江陵，頃來目擊信有徵。瞿塘漫天虎鬚眼，一作怒歸
州長年行與一作最能此鄉之人氣。一作器量窄悞競南
風，疎北客若道士。一作土無英俊才，何得山有屈原宅。

寄裴施州

廊廟之具裴施州，宿昔一逢無此一作此。流金鐘大鏞
在東序，冰壺玉衡作英華。懸清秋，自從相遇感晉作多
病。三歲為客寬邊愁，堯有四岳明至理。漢二千石真
分憂，幾度寄書白鹽北。苦寒贈我青羔一作絲裘，霜雪
迴光避錦袖。龍蛇刊作蛟龍動篋蟠銀鈎，紫衣使者辭一作
辟。復命再拜故人謝，佳政將老已失子孫憂。後來況
接才華盛。英華此句下有遙憶
書樓碧池映七字

鄭典設自施州歸

吾憐榮陽秀，冒暑初有適。名賢慎所出，一作不肯妄
 行役旅茲殊。俗遠一作還竟以屢空迫，南謁裴施州。氣
 合無險僻，攀援懸根木。登頓八天草堂陳浩然並作矢石青山
 自一川，城郭洗憂憾。聽子話此邦，令我心悅懌。其俗
 則一作甚純朴不知有主客，温温諸侯門。禮亦如古昔，
 勅厨倍常羞。杯盤頗狼籍，時雖屬喪亂，事貴賞一作當
 匹敵。中宵愜良會，裴鄭非遠戚。羣書一萬卷，博涉供

務隙他日辱銀鈎，森疎見矛戟。倒屣喜旋歸，畫地求

一作來所歷乃聞風，上質又重田疇闢。刺史似寇恂，列

郡宜競惜。一作音迹北風吹瘴癘，羸老思散策。渚拂蒹

葭塞，一云寒嶠穿蘿蔦。羃此身仗兒僕，高興潛有激。孟

冬方首路，強飯取崖壁。歎爾疲駘駘，汗溝血不赤。終

然備外飾，駕馭何所益。我有平肩輿，前途猶準的。翩

翩入鳥道，庶脫蹉跌厄。

柴門

孤一作泛舟登瀛西迴首望兩崖東城乾旱天其氣如

焚柴長影沒窈窕餘光散哈呀大江蟠嵌根歸海成

一家下衝割坤軸竦壁攢鏌鋤蕭颯灑秋色氛一作氣

昏霾日車峽一作峽門自此始最窄容浮查禹功翊造

化疏鑿就欹斜巨渠決太古眾水為長蛇風煙渺吳

蜀舟楫通鹽麻我今遠遊子飄轉混泥沙萬物附本

性約一作處身一作性不願一作欲奢茅棟蓋一床清池有

餘花濁醪與脫粟在眼無吝嗟山荒人民少地僻日

夕佳貧病一作賤固其常富貴任生涯老于于戈際宅

幸蓬華遮石亂上雲氣杉清一作青延月一作日華賞妍

又分外理愜夫何誇足了垂白年敢居高士差書此

豁平昔迴首猶暮霞

○貽華陽柳少府

繫馬喬木間問人野寺門柳侯披衣笑一作嘯見我顏

色温竝坐石下堂一作云堂下石堂下俛視大江奔火雲洗

月露絕壁上朝暎自非曉相訪觸熱生病根南方六

七月出入異中原老少多暘死汗踰水漿翻俊才得
 之子筋力不辭煩指揮當世事語及戎馬存涕淚云一
 流濺我裳悲氣排帝閭鬱陶抱長策義仗知者論吾
 衰臥江漢但媿識璵璠文章一小技於道未為尊起
 予幸斑白因是託子孫俱客古信州結廬依毀垣相
 去四五里徑微山葉繁時危挹佳士好况免軍旅喧醉
 從趙女舞歌鼓秦人盆子壯顧我傷我驩兼淚痕餘
 生如過鳥故里今空村詩語甚悲

雷

大旱山岳焦密雲復無雨一如覆南方瘴癘地罹此
 農事苦封內必舞雩峽中喧擊鼓真龍竟寂寞土梗
 空俯僂吁嗟公私病稅斂缺不補故老仰面啼瘡痍
 向誰數暴庭或前聞鞭巫非稽古請先偃甲兵處分
 聽人主萬邦但各業一物休盡取水旱其數然一云
 然堯湯免親覩上天鑠金石羣盜亂豺虎二者存一
 端愆陽不猶愈昨宵殷其雷風過齊萬弩復吹霾翳

散虛覺神靈聚氣，腸胃融汗，滋衣裳污。腐 吾衰尤拙計。計一云拙 失望築場圃。

火

韓文公陸渾火詩已不成章，猶以學問勝如此，欲何為哉。

楚山經月火，大旱則斯舉。舊俗燒蛟蛟一作蛇，龍驚惶致

雷雨，爆嵌魑魅泣。崩凍嵐陰昝，羅落沸百泓。根源皆

萬一作太古青林，一灰燼雲氣無處所。八夜殊赫然，新

秋照牛女。風吹巨焰作河棹。淡一作騰 煙柱勢欲

焚崑崙，光彌燠洲渚。腥至焦長蛇，聲吼吼一云纏纏猛虎。

曩似此

神物已高飛，不一作只見石與土。爾寧要謗讟，憑此近
熒侮。薄關長吏憂甚昧，至精主遠遷。誰撲滅，將恐及
環堵。流汗臥江亭，更深氣如縷。

七月三日亭午已後較熱，退晚加小涼，穩睡有

詩，因論壯年樂事，戲呈元二十一曹長。

今茲商用事，餘熱亦已未。衰年旅爰方，生意從此活。
亭午減汗流，比鄰耐人聒。晚風爽烏匳，筋力蘇摧折。
閉目踰十旬，大江不止渴。退藏恨雨師，健步聞一作供

苦熱儘為脫體
然不為佳

重滯蹇澁正良
此種

早魁園蔬抱金玉無以供採掇密雲雖聚散徂暑終
一作衰歇前聖春焚巫武王親救暘陰陽相主客時
序遞迴幹灑落唯清秋昏霾一空闊蕭蕭紫塞鴈南
向欲行列歛思紅顏日霜露凍堦闐胡馬挾珣弓鳴
弦不虛發長鉞逐一作狡兔突羽當滿月惆悵白頭
吟蕭條游俠窟臨軒望山閣縹緲安可越高人煉丹
砂未念將朽骨少壯跡頗踈歡樂曾倏忽杖藜風塵
際老醜難翦拂吾子得神仙本是池中物賤夫美一

睡煩促嬰詞筆

牽牛織女

牽牛出河西織女處其東萬古永相望七夕誰見同
神光一作意一作難候此事終蒙隴颯然精靈合何
必秋遂通亭亭新粧立龍駕具曾空一作世人亦爲
爾祈請走兒童稱家隨豐儉白屋達公宮膳夫翊堂
殿鳴玉淒房櫛曝衣遍天下曳月揚微風蛛絲小人
態曲綴一作瓜果中初筵瀆重露日出甘所終一作

抑鬱多事反不
起得好以後用
得錯雜

言夫婦如君臣之契合也

嗟汝未嫁女秉心鬱忡忡防身動如律竭力機杼中
雖無姑舅事敢昧織作功明明君臣契咫尺或未容
義無棄禮法恩始夫婦恭小大有佳期戒之在至公
方圓苟齟齬丈夫多英雄一云勿替丈夫雄

毒熱寄簡崔評事十六弟

大暑一作火運金氣荆揚不知秋林下有場翼水中無
行舟千室但掃地閉關人事休老夫一作大轉不樂旅
次兼百憂蝮蛇暮偃蹇空牀難暗投爰宵惡明燭沉

實境

乃懷舊丘開襟仰內弟執熱露白頭束帶負芒刺接
居成阻修何當清霜飛會子臨江樓載聞大易義諷
興一作咏詩家流蘊藉異時輩檢身非苟求皇皇使臣
體信是德業優楚材擇杞梓漢苑歸驂驪短章達我
心理為一云待識者籌

殿中楊監見示張旭草書圖

斯人已云亡草聖秘難得及茲煩見示滿目一凄惻
悲風生微綃萬里起古色鏘鏘鳴玉動落落羣松直

連山蟠其間，溟漲與筆力。有練實先書，臨池真盡墨。
俊拔爲之主，暮年思轉極。未知張王後，誰竝百代則。
嗚呼東吳精，逸氣感清識。楊公拂篋筥，舒卷忘寢食。
念昔揮毫端，不獨觀酒德。

楊監又出畫鷹十二扇

畫馬畫鷹之題此公獨出陶鑄
氣格過人

近時馮紹正，能畫鷲鳥樣。明公出此圖，無乃傳其狀。
殊姿各獨立，清絕心有向。一作疾禁千里馬氣敵萬人將憶昔驪山宮冬移含元仗天寒大羽獵此物神

筆勢開拓畫扇
乃不意出此

俱主當時無凡材，百中皆用壯粉墨。形似閒識者，一
惆悵于戈少暇日。真骨老崖嶂，爲君除狡兔。會是翻
一作韞上

送殿中楊監赴蜀見相公

去水絕還波，洩雲無定姿。人生在世間，聚散亦暫時。
離別重相逢，偶然豈定期。送子清秋暮，風物長年悲。
豪俊貴勳業，邦家頻出師。相公鎮梁益，軍事無子遺。
解榻再見今，用才復擇誰。况子已高位，爲郡得固辭。

難拒供給費，慎哀漁奪私。于戈未甚息，紀綱正所持。
汎舟巨石橫，登陸草露滋。山門日易久，青注山門公自謂夔州開當念居者思。

贈李十五丈別

峽人鳥獸居，其室附層顛。下臨不測江，中有萬里船。
多病紛倚薄，少留改歲年。絕域誰慰懷，開顏喜名賢。
孤陋忝末親，等級敢比肩。人生意頗一作氣合，相與襟袂連。一日兩遣僕，三日一共筵。揚論展寸心，壯筆過

飛泉元成美，價存子山舊。業傳不聞八尺軀，常受眾目憐。且爲辛苦行，蓋被生事牽。北迴白帝棹，南入黔陽天。汧公制方隅，迥出諸侯先。封內如太古，時危獨蕭然。清高金莖露，一作金掌露一作金莖掌正直朱絲絃。昔在堯四岳，今之黃穎川。于邁恨不同，所思無由宣。山深水增波，解榻秋露懸。客遊雖云久，陳作亦思主要月再圓。晨集風渚亭，醉操雲嶠篇。丈夫貴知己，歡罷念歸旋。

西閣曝日

凜冽倦立冬，負暄嗜飛閣。羲和流德澤，顛頊愧倚薄。
 毛髮具自和，一作私肌膚潛沃若。太陽信深仁，衰氣歛
 有託，歛傾煩注眼，容易收病脚。流離或作瀾漓木杪一作梢
 猿翩躚，山顛鶴用刊作朋。知苦聚散哀，樂日已作一作亦已
 昨。即事會賦詩，人生忽如昨。一作錯古來遭喪亂，賢聖
 盡蕭索。胡為將暮年，憂世心力弱。

課伐木 并序

課隸人伯夷幸一作辛秀信行等人谷斬陰木人日

四根止維條，伊枚正直挺。然晨征暮返，委積庭內。
 我有藩籬，是缺是補。載伐篠蕩，伊仗一作杖支持。則
 旅次于小安山，有虎知禁。若恃爪牙之利，必昏黑
 檜晉作撐突夔人屋壁列一作例樹白菊一作菊。鋤為
 墻實以竹，示式遏為與。虎近混淪乎，無良賓客憂。
一作齒害馬之徒，苟活為幸。可嘿息已作詩，示宗武
一作文誦。

長夏無所為，客居課奴童一作童。僕清晨飯其腹，賜一作賜持

斧八白谷青冥曾巔後十里斬陰木人肩四根已亭
午下山麓尚聞丁丁聲功課日各足蒼皮成委積吳本
作積委積素節相照燭藉汝跨小籬當仗一云杖一云材苦若一云
虛竹空荒咆熊羆乳獸待人肉不示知禁情豈惟于
戈哭城中賢府主處貴如白屋蕭蕭理體淨蜂蠆不
敢毒虎穴連里閭隄防舊風俗泊舟滄江岸久客慎
所觸舍西崖嶠壯雷雨蔚含蓄墻宇資屢脩衰年怯
幽獨爾曹輕執熟為我忍煩促秋光近青岑季月當

泛菊報之以微寒共給酒一斛

園人送瓜

設色新

江間雖交瘴瓜熟亦不早柏公鎮夔國滯務茲一作資
一掃食新先戰士共少及溪一作窮老傾筐蒲鴿青滿
眼顏色好竹筴接嵌竇引注來鳥道沈浮亂水玉愛
惜如芝草落刃嚼冰霜開懷慰枯槁許以秋蒂除仍
看小童一作兒抱東陵一作溪跡蕪絕楚漢休征討園人
非故侯種此何草草

此類却爲鍾譚所賞

此類實黃山谷所謂不煩掩前而自合者真是說慶曆參評是

信行遠修水筒

汝性不茹葷清靜僕夫內秉心識本一作根源於事少
滯礙雲端水筒坼林表山石碎觸熱藉子修通流與
厨會往來四十里荒險崖谷大日曛驚未餐一作食貌
赤媿相對浮瓜供老病裂餅嘗所愛於斯答恭謹足
以殊殿最詎要方士符何假將軍蓋高麗本作佩行諸直
如筆用意崎嶇外

槐葉冷淘

青青高槐葉采掇付中厨新麩來近市汁滓宛相俱
八鼎資過熟加餐愁欲無碧鮮俱照筋香飯兼苞蘆
經齒冷于雪勸人投此一作此珠願隨金驪裏走置錦
屠蘇又作屠麻路遠思恐泥興深終不渝獻芹則小小薦
藻明區區萬里露寒殿開冰清玉壺君王納涼晚此
味亦時須

行官張望補稻畦水歸

東屯大江北一云大江北百頃平若按六月青稻多千畦

亦開宋入法

碧泉亂插秧適云已引溜加溉灌更僕往方塘決渠
 當斷岸公私各地著浸潤無天旱主守問家臣分明
一作朋見溪伴一作畔芊芊一作芊芊炯翠羽刻刻生一作
 向銀漢鷗鳥鏡裏來關山雪邊看秋菰成黑米精鑿
一作穀傳一作傳白粲玉粒足晨炊紅鮮任霞散終然添
 旅食作苦期壯觀遺穗及眾多我倉戒滋蔓

催宗文樹雞柵

吾衰怯行邁旅次展崩迫愈風傳烏雞秋卯方漫喫

作此等詩何趣

自春生成者隨母向百翮驅趨制不禁喧呼山腰宅
 課奴殺青竹終日憎一作增赤幘踏藉盤按翻塞蹊
 使之隔墻東有隙一作散地可以樹高柵避熱時來一作
 未歸問兒所為跡織籠曹其內令人不得擲稀閒可
一作苦突過蒼爪還汚席我寬螻蟻遭彼免狐貉厄應
 宜各長幼自此均勍敵籠柵念有修近身見一作知損
 益明明領處分一一當剖析不昧風雨晨亂離減憂
 感其流則凡鳥其氣心匪石倚賴窮歲晏撥煩去一作

及水釋未似尸鄉翁拘留蓋阡陌

園官送菜 井序

園官送菜把本數日闕矧苦苴馬齒掩乎嘉蔬傷
小人妬害君子菜不足道也比而作詩

清晨蒙 一作送 菜把常荷地主恩守者愆實數畧有其

名存苦苴刺如針馬齒葉亦繁青青嘉蔬色埋沒在

晉作 中園園吏未足怪世事固堪論嗚呼戰伐久荆

棘暗長原乃知苦苴輩傾奪蕙草根小人塞道路為

韓蘇極學此種
而有青出于藍
之妙

態何喧喧又如馬齒盛氣擁葵荏昏點染不易虞絲

麻雜羅紈一經器 一作氣 物內永挂靡刺痕志士採紫

芝放歌避戎軒哇丁負籠至感動百慮端

上後園山腳

朱夏熱所嬰清旭 一作日 步北林小園背高岡挽葛上

崎崟曠望延駐目飄飄散疏襟潛鱗恨水川 一作壯去

翼依雲深勿謂地無疆劣於山有陰石櫛遍天下水

陸兼浮沉自我登隴首十年經碧岑劔門來巫峽薄

倚浩至今故園暗戎馬骨肉失追尋時危無消息老去多歸心志士惜白日久客藉黃金敢為蘇門嘯庶作梁父吟

驅豎子摘蒼耳

亦是晉蘇山谷濫觴

江上秋已分林一作村中瘴猶劇畦丁告勞苦無以供日夕蓬莠獨不一作獨焦野蔬暗泉石卷耳況療風童兒且時摘一云童僕先時摘侵星驅之去爛熳任遠適放筐亭一作當午際洗剝相蒙羶登牀半生熟下筯還小盆

此老問問恤人之心隨處觸發

加點瓜薤間依稀橘一作木奴跡亂世誅求急黎民糠粃窄飽食復何心荒哉膏粱客富家厨肉臭戰地骸骨白寄語惡少年黃金且休擲

秋行官張望督促東渚耗一作刈稻向畢清晨遣

女奴阿稽豎子阿段往問

東渚雨今足佇聞粳稻香上天無偏頗蒲稗各自長人情見非類田家戒其荒功夫競耨耨除草置岸旁穀者命之一云命土本客居安可忘青春具所務勤墾免

亂常吳牛力容易並驅去聲動莫當一云紛豐苗亦已

概雲水照方塘有生固蔓延靜一資隄防督領不無

人提攜一作挈頗在綱荆揚風土暖肅肅候微霜尙恐

主守疎用心未甚臧清朝遣婢僕寄語踰崇岡西成

聚必散不獨陵我倉豈要仁里譽感此亂世忙北風

吹蒹葭蟋蟀近中堂荏苒百工休鬱紆遲暮傷

阻雨不得歸灤西甘林

三伏適已過驕陽化爲霖欲歸灤西宅阻此江浦深

壞舟百板圻峻岸復萬筍高工初一棄恐泥勞寸心

佇一作倚立東城隅悵望高飛禽草堂亂立圃不隔崑

崑岑昏渾衣裳外曠絕同層陰園甘長成時三寸如

黃金諸侯舊上計厥貢傾千林邦人不足重所迫豪

吏侵客居暫封殖日夜偶瑤琴虛徐五株態側塞煩

胸襟焉得一作能輟雨一作雨足杖藜出嶇嶽條流數翠

實偃息歸碧潯拂拭烏皮几喜聞樵牧音令兒快搔

背脫我頭上簪

佳

雨

峽雲行清曉，煙霧相徘徊。好句風吹蒼江樹，晦菴雨灑石壁來。一作雷白谷，變氣候。朱
 安在哉？高鳥濕不下，居人門未開。楚宮久已滅，幽
 珮為誰哀。侍臣書王夢，賦有冠古才。冥冥翠龍駕，多
 自巫山臺。

雨二首

青山澹無姿，白露誰能數。片片水上雲，蕭蕭沙中雨。

舊註白露誰能數
 借用佛書而露皆有頭數意

殊俗狀巢居，曾臺俯風渚。佳客適萬里，沉思情延佇。
 挂帆遠色外，驚浪滿吳楚。久陰蛟螭出，寇盜一云復冠蓋復
 幾許。

空山中，宵陰微冷先。枕席迴風起，清曙萬象萎。已碧
 落落出岫雲，渾渾倚天石。日假何道行，雨含長江白。
 連檣荊州船，有士荷矛戟。南防草鎮懔，露濕赴遠役。
 羣盜下辟山，總戎備強敵。水深雲光廓，鳴櫓各有適。
 漁艇息一作悠悠夷歌負樵客，留滯一老翁。書時記

朝夕

晚登灋上堂

故躋灋岸高，頗免崖石擁。開襟野堂豁，繫馬林花動。
 雉堞粉如雲，山田麥無壟。春氣晚更生，江流靜猶湧。
 四序嬰我懷，羣盜久相踵。黎民困逆節，天子渴垂拱。
 所思注東北，深峽轉修聳。衰老自成病，郎官未爲冗。
 淒其望呂葛，不復夢周孔。濟世數嚮時，斯人各枯冢。
 楚星南天黑，蜀月西霧重。安得隨鳥翎，迫此懼將恐。

又上後園山脚

高曠忽似太白

昔我遊山東，憶戲東嶽陽。窮秋立日觀，矯首望八云。
 北荒朱崖著，毫髮碧海吹。衣裳蓐收困，用事玄冥蔚。
 強梁逝水自朝宗，鎮名各其方。平原獨憔悴，農力廢
 耕桑。非關一作北關風露凋，曾是戍役傷。於時國用富足
 以守邊疆，朝廷任猛將。遠奪戎虜場，到今事反覆。故
 老淚萬行，龜蒙不復見。况乃懷舊一作故鄉，肺萎屬久
 戰。骨出熱中腸，憂來杖匣劔。更上林北岡，瘴毒猿鳥

落峽乾南日黃秋風亦已起江漢始如湯登高欲有
往蕩析川無梁哀彼遠征人去家處路旁不及祖父
塋纍纍塚相當

雨

山雨不作溼江雲薄為霧晴飛半嶺鶴風亂平沙樹
明滅洲景微隱見巖姿露拘悶出門遊曠絕經目趣
消中日伏枕臥久塵及履豈無平肩輿莫辨望鄉路
兵戈浩未息虵虺反相顧悠悠邊月破鬱鬱流年度

鍼灸阻朋曹糠粃對童孺一命須屈色新知漸成故
窮荒益自卑飄泊欲誰訴疋羸愁應接俄頃恐違一作
危迂浮俗何萬端幽人有獨吳作高步龐公竟獨往尙
子終罕遇宿留洞庭秋天寒瀟湘素杖策可入舟送
此齒髮暮

甘林

捨舟越西岡入林解我衣青芻適馬性好鳥知人歸
晨光映遠岫夕露見日晞遲暮少寢食清曠喜荆扉

經過倦俗態在野無所或一云違試問甘藜藿未肯羨
輕肥喧靜不同科出處各天機勿矜朱門是陋此白
屋非明朝步鄰里長老可以依時危賦斂數脫粟爲
爾揮相攜行豈田秋花靄菲菲子實不得喫貨市送
王畿盡添軍旅用迫此公家威主人長跪問戎馬何
時稀我衰易悲傷屈指數賊圍勸其死王命慎莫遠
奮飛

雨

行雲遞崇高飛雨靄而至潺潺石間溜汨汨松上駛
亢陽乘秋熱百穀皆一作亦已棄皇天德澤降焦卷有
生意前雨傷卒暴今雨喜容易不可無雷霆間作鼓
增氣佳聲達中宵所望時一致清霜九月天髣髴見
滯穗郊扉及我私一云栽耘我圃日蒼翠恨無抱甕力庶
減臨江費吳若本注峽內
無非取江水喫

種萬苴

并序

既雨已秋堂下理小畦隔種一兩席許萬苴向二

旬矣而苴不甲圻伊人一作獨野莫青青傷時君子或

晚得微祿轆軻不進因作此詩

陰陽一錯一作屯亂驕蹇不復理枯旱于其中矣方慘

如燬植物牛蹉跎嘉生將已矣雲雷欲奔命師伯集

所使指麾赤白日湧洞青光一作雲色起雨聲先已一作晉作

風散足盡西靡山泉落滄江霹靂猶在耳終朝紆颯

沓信宿罷瀟灑堂下可以畦呼童對經始苴兮蔬之

常隨事藝其子破塊數席間荷鋤功易止兩旬不甲

圻空惜埋泥滓野菟迷汝來宗生實於此此輩豈無

秋亦蒙寒露委翻然出地速滋蔓戶庭毀因知邪干

正掩抑至沒齒賢良雖得祿守道不封已擁塞敗芝

蘭眾多盛荆杞中園陷蕭艾老圃永為恥登于白玉

盤藉以如霞綺莫也無所施胡顏八筐筐

○暇日小園散病將種秋菜督勒耕牛兼書觸目

不愛八州府畏人嫌我真及乎歸茅宇一作及歸旁

舍未曾嗔老病忌一作恐拘束應接喪精神江村意自

日一作放林木心所欣秋耕屬地濕山雨近甚勻冬菁

飯之半牛力晚一作曉來新深耕種數畝未甚後四鄰

嘉蔬既不一名數頗具陳荆巫非苦寒採擷接青春

飛來兩白鶴暮啄泥中芹雄者左翮垂損傷已露一作

及筋一步再流血尙經一作驚繪繳勤三步六號叫志

屈悲哀頻鸞凰不相待側頸訴高屨杖藜俯沙渚為

汝鼻酸辛

杜工部集卷六終

居心何厚

