

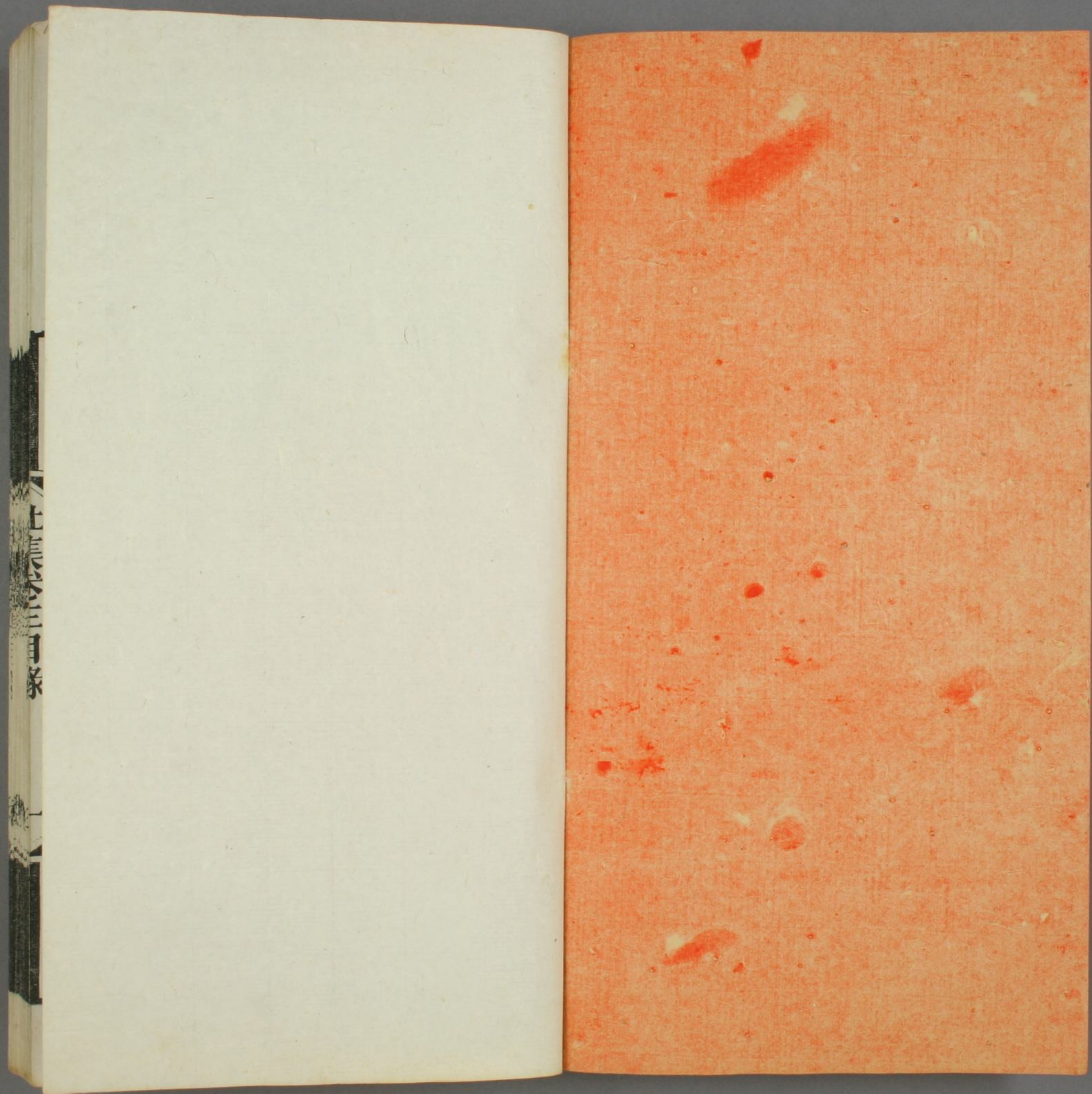


杜工部集 卷三四

川田

土岐文庫  
文庫17  
W108  
2





文庫 17  
W108  
2

杜工部集卷三目錄

古詩七十八首

貽阮隱居

遣興三首

昔遊

幽人

佳人

赤谷西崦人家

杜工部集卷三目錄

昭和六十年二月一日贈  
土岐善麿氏寄

010185191244

西枝村尋置草堂地夜宿贊公土室二首

寄贊上人

太平寺泉眼

夢李白二首

有懷鄭十八司戶

遣興五首

遣興五首

遣興五首

前出塞九首

後出塞五首

別贊上人

萬丈潭

兩當縣吳十侍御江上宅

發秦州

赤谷

鐵堂峽

鹽井

寒碇

法鏡寺

青陽峽

龍門鎮

石龕

積草嶺

泥功山

鳳凰臺

乾元中寓居同谷縣作歌七首

發同谷縣

木皮嶺

白沙渡

水會渡

飛仙閣

五盤

龍門閣

石櫃閣

桔栢渡

劔門

鹿頭山

成都府

杜工部集卷三目錄終



杜工部集卷三

古詩七十八首

寓秦州及同谷縣行赴蜀中作

貽阮隱居

昉

陳、畱、風、俗、衰、人、物、世、不、數、塞、上、得、阮、生、迴、繼、先、父、祖、  
 貧、知、靜、者、性、自、不可通、益、毛、髮、古、車、馬、入、隣、家、蓬、蒿、翳、  
 環、堵、清、詩、近、道、要、識、子、一作字、用、心、苦、尋、我、草、逕、微、寒、  
 裳、踏、寒、雨、更、議、居、遠、村、避、喧、甘、猛、虎、足、明、箕、穎、客、榮、  
 貴、如、糞、土、

遣興三首

下馬古戰場，四顧但茫然。風悲浮雲去，黃葉墜。我前朽骨穴，螻蟻又為蔓。草纏故老行，歎息今人尙。開邊漢虜互勝負，樊作失約封疆不常全。安得廉耻一作頗將三軍同晏眠。

高秋登塞一作寒山南望馬邑州。降虜東擊胡，壯健盡

不留。穹廬莽牢落，上有行雲愁。老弱哭道路，願聞甲

兵休。鄴中事反覆，一云何蕭條死人積如丘。諸將已募土

載驅誰與謀

豐年孰一云記云亦云遲甘澤不在早。耕田秋雨足，禾黍

已映道。春苗九月交，顏色同日老。勸汝衡門士，勿悲

尙枯槁。時來展材力，先後無醜好。但詎鹿皮翁，忘機

對芳一作荒莫。

昔遊

昔謁華蓋君，深求洞宮脚。陳作綠袍崑玉脚玉陳作人棺已上

天白日亦寂一作冥。莫暮昇艮岑，晉作峰頂巾几猶未却。

忽然無端便自不好

子美說仙與太白迥異讀昔遊幽人二詩自見

弟子四五人八來淚俱落余時游名山發軔在遠壑  
良觀違夙願含凄晉作向寥廓林昏罷幽磬竟夜伏  
石閣王喬下天壇微月映皓鶴晨溪嚮虛駛歸徑行  
已昨豈辭青鞵厭悵望惆悵一云金七藥東蒙赴舊隱尚  
憶同志樂休伏一作事董先生于今獨蕭索胡為客關  
塞道意久衰薄妻子亦何人丹砂負前諾雖悲鬢髮  
變一云鬚髮變未憂筋力弱扶杖一作藜望清秋有興八廬  
霍

幽人

孤雲亦羣遊神物有所歸麟一作靈鳳在赤霄何當作  
嘗一來儀往與惠荀一作詢輩中年滄洲期天高無消  
息棄我忽若遺內懼非道流幽人見一作在瑕疵洪濤  
隱語笑笑一作笑語鼓枻蓬萊池崔嵬扶桑日照曜珊瑚枝  
風帆倚翠蓋一作獻暮把東皇衣嚙嗽元和津所思烟  
霞一作霧微知名未足稱局促商山芝五湖復浩蕩歲  
暮有餘悲

點染處如木雞結緣地屬異質



構事無次託意  
太艱令人讀之  
不洒然雖其傑  
然不好知也

舊評似悲似詎  
自言自誓於持  
誠慨修潔端麗  
畫有所不如論  
有所不及

○ ○ 佳人

絕代有佳人，幽居在空山。一作谷白云良家子，零落依  
草木。關中昔喪敗，一作亂兄弟遭殺戮。官高何足論，不  
得收骨肉。世情惡衰歇，萬事隨轉燭。夫婿輕薄兒，新  
人已一作美如玉。合昏尚知時，鴛鴦不獨宿。但見新人  
笑，那聞舊人哭。在山泉水清，出山泉水濁。侍婢賣珠  
迴，牽蘿補茅屋。摘花不插髮，一作髻采柏動盈掬。一作  
握天寒翠袖薄，日暮倚修竹。  
真漢魏樂府

亦好

赤谷西崦人家

躋險不自喧，一作作喧出郊已清自。溪迴日氣暖，逕轉  
山田熟。鳥雀依茅茨，藩籬帶松菊。如行武陵暮，欲問  
桃花源。一作宿

西枝村尋置草堂地夜宿贊公土室二首

出郭眇細岑，披榛得微路。溪行一流水，曲折方屢渡。  
贊公湯休徒，好靜心迹素。昨枉霞上作，盛論岩中趣。  
怡然共攜手，恣意同遠步。捫蘿澀先登，陟巘眩回顧。

生情又在惆悵  
沉吟字言愛此  
藤樹而不能留  
也

起語幽寂清景  
如見

要求陽岡煖苦陟晉作步陰嶺涸惆悵老大藤沈吟屈  
蟠樹卜居意未展杖策迴且暮層巔一作天餘落日草  
蔓已多露

天寒鳥已歸月出人晉作山更一作已靜土室延白光松

門耿疎影躋攀倦日短語樂記夜永明燃林中薪暗

汲石底一作泉井大師京國舊德業天機秉從來支許

遊興趣江湖迴數奇謫關塞道廣存箕穎何知戎馬

間復接塵事屏幽尋豈一路遠色有諸嶺晨光稍朦

隴更越西南頂

章法整密

寄贊上人

一昨陪錫杖卜隣南山幽年侵腰脚衰未便陰崖秋

重岡北面起竟日陽光留茅屋買一作置兼土斯焉心

所求近聞西枝西有谷杉黍一作漆稠亭午頗和暖石

一作沙田又足收當期塞一作寒雨乾宿昔齒疾瘳徘徊

虎穴上面勢龍泓頭柴荆具茶茗逕一作遙路通林丘

與子成二老來往亦風流

却無聲調自爾  
傷天趣矣

是一奇篇有此  
題無此詩則辜  
負此題奇哉奇  
哉用語刻峭自  
不必說

太平寺泉眼

招提憑高岡疎散連草莽出泉枯柳根汲引歲月古  
石間一作門見海眼天畔縈水府廣深丈尺間宴息敢  
輕侮青白二小蛇幽姿可時觀如絲氣或上爛熳為  
雲雨山頭到山下鑿井不盡土取供十方僧香美勝  
牛乳北風起寒文弱藻舒一作勝翠縷明涵客衣淨細  
蕩林影趣何當宅下流餘潤通藥圃三春濕黃精一  
食生毛羽詩亦明淨徹底可玩

安得不下淚

讀之尚如夢

情深至此

舊評此兩詩起  
憶此又言情親  
見君意魂夢相  
接至真至苦

夢李白二首

死別已吞聲生別常惻惻江南瘴癘地逐一作遠客無  
消息故人入我夢明我長相憶恐非平生魂路遠一作  
迷不可測魂來楓葉林一作青魂返關塞黑君今  
在羅網何以作似有羽翼落月滿屋梁猶疑照樊作見  
顏色水深波浪闊無使蛟龍得招魂大招之遺  
浮雲終日行遊子久不至三夜頻夢君情親見君意  
告歸常局促苦道來不易江湖多風波多風舟楫

恐失墜出門搔白首若一作苦負平生志冠蓋滿京華  
斯人獨顛顛孰云網恢恢將老身一作才反累千秋萬  
歲名寂寞身後事

有懷台州鄭十八司戶虔

天台隔三江一云江海風浪無晨暮鄭公縱得歸老病不  
識路昔如水一作晉作天上鷗今如一作樊作罝中兔性命由  
他人悲辛但狂顧山鬼獨一脚蝮虵長如樹呼號徬  
孤城歲月誰與度從來禦魑魅多為一作被才名悞夫

子嵇阮流更被晉作遭時俗惡海隅微小吏眼暗髮垂  
素黃帽映一云鳩杖近青袍非供折腰具平生一杯酒見  
我故人遇相望無所成乾坤莽迴互

遣興五首

蟄龍三冬卧老鶴萬里心昔時賢俊人未遇猶視今  
嵇康不得死一云且不死孔明有知音又如壠底草堂作壠底  
松用捨在所尋大哉霜雪幹歲久為枯林  
昔者一作昔龐德公未曾入州府襄陽耆舊間處士節

殊無風旨

諸詩亦從魏晉  
出自成杜體于  
美所謂精熟又  
選理

獨

一作猶

苦豈無濟時策

一作術

終竟畏羅罟

一作終歲畏罪罟

林茂鳥有歸水深魚知聚舉家依一作隱鹿門劉表焉

得取

我今日夜憂諸弟各異方不知死與生何況道路長

避寇一分散饑寒永相望豈無柴門歸一作掃欲出畏

虎狼仰看雲中雁禽鳥亦有行

蓬生非無根漂蕩隨高風天寒落萬里不復歸本叢

客子念故宅三年門巷空悵望但烽火戎車滿關東

皆有魏人風骨以其不造一種苦怪語也

生涯能幾何常在羈旅中

昔在洛陽時親友相追攀送客東郊道遨遊宿南山

烟塵阻長河樹羽成臯間迴首載酒地豈無一日還

丈夫貴壯健慘戚非朱顏

遣興五首

篇篇皆佳

此下遣興十首稍近步兵

朔風飄胡雁慘澹帶砂礫長林何蕭蕭秋草萋更碧

北里富薰天高樓夜吹笛焉知南隣客九月猶締絡

長陵銳頭兒出獵待明發一作解弓金爪鏑白馬蹴

微雪未知所馳逐，但見暮光滅。歸來懸兩狼門，戶有旌節。

漆有用而割膏以明，自煎蘭摧白露下，桂折秋風前。府中羅舊尹，沙道尚依然。赫赫蕭京兆，今為時所憐。猛虎憑其威，往往遭急縛。雷吼徒咆哮，枝撐已在脚。忽看皮寢處，無復睛閃爍。人有甚于斯，足以勸一作戒。

元惡

朝逢一作逆富家葬，前後皆一作見輝光。共指親戚大總。

太真率乏風刺之旨

古樂府之妙者

麻百天行送者各有死，不須羨其強。君看束練一作溥去，亦得歸山岡。

遣興五首 篇篇皆佳

天用莫如龍，有時繫扶桑。頓轡海徒涌，神人身更長。性命苟不存，英雄徒自強。吞聲勿復道，真宰意茫茫。地用莫如馬，無良復誰記。此日千里鳴，追風可君意。君看渥洼種，態與駑駘異。不雜一作在蹄齧間，逍遙有能事。

超奇縱脫

陶亦欲子不仕  
宋耳非掛懷真  
愚也

不然孟集一卷  
只二十首可存  
耳

陶潛避俗翁未必能達道觀其著詩集頗亦恨枯槁  
達生豈是足默識蓋不早有子賢與愚何其掛懷抱  
賀公雅吳語在位常清狂上疏乞骸骨黃冠歸故鄉  
爽氣不可致斯人今則亡山陰一茅宇江一作淮海日  
淒涼

吾憐孟浩然裋褐卽長夜賦詩何必多往往凌鮑謝  
清江空舊魚一作舊魚美一作舊美魚春雨餘甘蔗每望東南雲  
令人幾悲吒

前出塞九首

戚戚去故里悠悠赴交河公家有程期亡命嬰禍羅  
君已富土境開邊一何多棄絕父母恩吞聲行負  
出門日已遠不受徒旅欺骨肉恩豈斷男兒死無時  
走馬脫轡頭手中挑青絲捷下萬仞一作丈岡俯身試  
搴旗

磨刀鳴咽一作呼水水赤刃傷手欲輕腸斷聲心緒亂  
已久丈夫誓許國憤惋復何有功名圖騏驎戰骨當

前後出塞詩賦  
天寶間事疑此  
當作于天寶末  
載舊註云乾元  
時公在秦州思  
天寶間事而作  
不知何據玩詩  
意似亦非追作  
也始存疑俟考  
劉須溪云如親  
歷其苦極征行  
之意人所不能  
自道詩必如此  
序情憫勞之際  
其庶幾乎

速朽

看他九首章法  
從出門至論功  
一一有次第

送徒既有長遠成亦有身生死向前去不勞吏怒噴  
路逢相識人附書與六親哀哉兩決絕不復同一作

苦辛

通篇都完猶有樂府意

迢迢萬餘里領我赴三軍軍中異苦樂主將寧盡聞  
隔河見胡騎倏忽數百羣我始為奴僕幾時樹功勳  
挽弓當挽強用箭當用長射人先射馬擒賊先擒王  
殺人亦有限列一作國自有疆苟能制侵陵豈在多

殺傷

結學魏人然魏  
人緩而有意此  
殊無謂

此詩佳極矣  
終是唐人之佳  
者

驅馬天雨雪軍行入高山逕危抱寒石指落曾水間  
已去漢月遠何時築城還浮雲暮南征可望不可攀  
單于寇我壘百里風塵昏雄劔四五動彼軍為我奔  
虜其名王歸繫頸授轅門潛身備行列一勝何足論  
從軍十年餘能無分寸功眾人貴苟得欲語羞雷同  
中原有鬪爭况在狄與戎丈夫四方志安可辭固一作  
困窮



四句太直  
比前尤覺蒼然

後出塞五首

男兒生世間及壯當封侯戰伐有功業焉能守舊丘  
召募赴薊門軍動不可留千金買馬鞭一作鞍百金裝  
刀頭問里送我行親戚擁道周斑白居易上列酒酣進  
庶羞少年別有贈含笑看吳鉤純用魏人體格口氣  
朝進東門營一作營暮上河陽橋落日照大旗馬鳴風  
蕭蕭平沙列萬幕部伍各見招中天懸明月令嚴夜  
寂寥悲笳數聲動壯士慘不驕借問大將誰恐是霍

舊評復欲一語形容妙極軍中  
似此殆千古氣象宛然  
可得

嬌嬌獨秀何必  
建女

重高勳即食功  
好戰意

嫖姚氣勢大好

古人重守邊今人一作日重高勳豈知英雄主出師語拙甚亘

英華長雲六合已一家四一作且孤軍遂使貌又拙樊一作虎

一作武士奮身勇所聞拔劍擊大荒日收胡馬羣誓開

元冥北持以奉吾君

獻凱日繼踵兩蕃靜無虞漁陽豪俠地擊鼓吹笙竽  
雲帆轉遼海粳稻來東吳越羅與楚練照耀輿臺軀  
主將位益崇氣驕凌上都邊人不敢議議者死路衢

隱憂在此

東坡云味此詩  
蓋祿山反時其  
將校有脫身歸  
國者而賊殺其  
妻子不知其姓  
名為可限也  
寫至退軍人風  
然氣盡

此亦純矣

我本良家子，出師亦多門。將驕益愁思，身貴不足論。  
躍馬二十年，恐辜明主恩。坐見幽州騎，長驅河洛昏。  
中夜間道歸故里，但空村惡名幸脫免窮老無兒孫。

別贊上人

百川日東流，客去亦不息。我生苦若一，作漂蕩何時有。  
終極贊公釋門老，放逐來上國還為世塵嬰。頗帶顛  
頰色，楊枝晨在手。豆子雨，雨一作已，熟是身如浮雲安。  
可限南北異縣逢舊友，交一作初，忻寫胸臆天長關塞

感慨可念

寒一作遠歲暮饑凍一作寒逼野風吹征衣欲別向曛黑  
曛一作昏馬嘶一作鳴思故櫪歸鳥盡歛翼古來聚散地宿  
昔長荆棘相看俱衰年出處各努力

萬丈潭同谷縣作

青溪合趙鴻刻冥冥神物有顯晦龍依積水蟠窟壓  
萬丈內跼步凌垠堦側身下烟靄前臨洪濤寬却立  
蒼石大山危一徑盡崖岸一作絕兩壁對削成根虛無  
倒影垂澹瀨趙作澗黑如陳作為灣濃底清見光炯

刻畫秀削

無一字不經鍛  
鍊彫琢雄俊深  
峭令人神奪但  
前不勝耳

碎孤雲方輿作峯倒來深飛鳥不在外高蘿成帷一作帳

寒木累一作壘旌旆遠川曲通流嵌竇潛洩瀨造幽無人境發興自我輩告歸遺恨多將老斯遊最閉藏修

鱗蟄出入巨石趙作瓜礙何事趙作當暑一作炎天過快意

風雨一作雲會

兩當縣吳十侍御江上宅

寒城朝烟澹山谷落葉赤陰風千里來吹汝江上宅

鷓鴣號枉渚日色傷阡陌借問持斧翁幾年長沙客

寫景妙在目前自是一種格有  
更不易得 不可及

哀哀失木欲矯矯避弓翮亦知故鄉樂未敢思宿昔

昔在鳳翔都共通金閨一作門籍天子猶蒙塵東郊暗

長戟兵家忌間諜此輩常接跡臺中領舉劾君必慎

剖析不忍殺無辜所以分白黑上官權許與失意見

遷斥仲尼甘旅人向子識損益朝廷非不知閉口休

歎息樊本仲尼一聯下余時忝諍臣丹陛實咫尺相看

受狼狽至死難塞責行邁心多違出門無與適於公

負明義惆悵頭更白老成厚道

起得跌宕悲激

舊評紀行詩筆力變化當與太史公諸贊方駕朱子云自秦州入蜀諸詩分明如畫

發秦州

乾元二年自秦州赴同谷縣紀行十二首

全篇俱好

我衰更懶拙。生事不自謀。無食問樂土。無衣思南州。

漢源十月交。天氣涼如秋。草木未黃落。况聞山水作。

東幽栗亭名更佳。下有良田疇。充腸多薯蕷。崖蜜亦

易求。密竹復冬笋。清池可方舟。雖傷一作旅寓遠。庶

遂平生遊。此邦俯要衝。實恐人事稠。應接非本性。登

臨未銷憂。谿谷無異石。塞田始微收。豈復慰老夫。一作

大惘惘。一作然難久留。日色隱孤戍。烏啼滿城頭。中宵

驅車去。飲馬寒塘流。磊落星月高。蒼茫雲霧浮。大哉乾坤內。吾道長悠悠。

赤谷

天寒霜雪繁。遊子有所之。豈但歲月暮。重來未有期。

一云亦未期晨發赤谷亭。險艱一作難。方自茲。亂石無改轍。

我車已載脂。山深苦多風。落日童稚饑。悄然村墟迴。

烟火何由追。貧病轉零落。一云飄零故鄉不可思。常恐死

道路。永為高人嗤。

用意刻到如此

起語亦爾續

鐵堂峽

二篇行旅之况悲苦感慨妙不可極與後寒峽同

山風吹遊子縹緲乘險絕破形藏堂隍壁色立積作荆

精鐵徑摩宮蒼蟠石與厚地裂修織無垠一作竹嵌

空一作太始威遲哀壑底徒旅慘不悅一作徒懷

水寒長冰橫我馬骨正折造語生涯抵弧矢盜賊殊未滅

飄蓬踰三年迴首肝肺熱

鹽井

鹵中草木白青者官鹽烟官作既有程煮鹽烟在川

此類皆不必在

汲井歲楫楫草堂本云當作楫楫出車日連連自公斗三百轉

致斛六千君子慎止足小人苦喧闐我何良歎嗟物

理固自然一云亦固然詩以朴勝集中別是一種

寒碇

行邁日悄悄山谷勢多端雲門轉絕岸積阻霾天寒

寒碇不可度我實此一語無謂衣裳單况當仲冬交沂泐增

波瀾野人尋烟語行子傍水餐此生免荷及未敢辭

路難

於危險中寫出  
破愁幽境奇絕

法鏡寺

身危適他州，勉強終勞苦。神傷山行深，愁破崖寺古。  
嬋娟碧鮮淨，蕭瑟寒籟聚。回回一作洞山石一作石，根水冉  
冉松上雨。洩雲蒙清晨，初日翳復吐。朱薨半光炯，戶  
牖粲可數。柱一作柱策忘前期，出蘿已亭午。冥冥子規  
叫，微徑不復取。一作敢

青陽峽

塞外苦厭山，南行道登一路彌惡。岡巒相經亘，雲水氣

寫景奇壯

參錯林迴，硤角來天窄。一作窄壁面削，硤西五里石。奮  
怒向我落，仰看日車側。俯恐坤軸弱，魑魅嘯有一作狂  
風。霜霰浩漠漠，昨憶一作憶踰隴坂。高秋視吳岳，東笑  
蓮華卑。北知崆峒薄，超然侔壯觀。已謂殷一作隱寥廓，  
突兀猶趁人。及茲歎一作歎冥冥。

龍門鎮

細泉兼輕水，沮洳棧道濕。不辭辛苦行，迫一作迫此短  
景急。石門雪雲一作雲隘一作隘古鎮峰巒集，旌竿暮慘

此篇為劣

澹風水白刃澀胡馬屯成臯防虞此何及嗟爾遠戍  
人山寒夜中泣

石龕

熊羆咆我東虎豹號我西我後鬼長嘯我前狻又啼  
天寒昏無日山遠道路迷驅車石龕下仲冬見虹蜺  
伐竹一作者誰子悲調上一作抱雲梯為官採美箭五  
歲供梁齊苦云直斨一作筭盡無以充一作應提攜奈何  
漁陽騎颯颯驚烝黎

亦是古樂府  
起雖學樂府然  
不佳都無甚音  
致

積草嶺

連峰積長陰白日遙隱見颼颼林響交慘慘石狀變  
山分一作外積草嶺路異明水縣旅泊吾道窮一作衰  
年歲時倦卜居尚百里休駕投諸彥邑有佳主人情  
如已會面來書語絕妙遠客驚深眷食蕨不願餘茅  
茨眼中見

泥功山

朝行青泥上暮在青泥中泥濘一作非一時版築勞

人功不畏道途一作永乃將一云反將汨沒同白馬

為鐵驪小兒成老翁哀猿一透却墜死鹿力所窮

寄語北來人後來莫忽忽

鳳凰臺山峻不至高頂

亭亭鳳凰臺北對西康州西伯今寂寞鳳聲亦悠悠

山峻路絕蹤石林氣高浮安得萬丈梯為君上上頭

恐有無母雛饑寒日啾啾我能剖心出方輿勝

血飲啄慰孤愁心以當竹實炯然無方輿作忘外求血以

似孟郊

不必

當醴泉豈徒比清流所重王者瑞敢辭微命休坐看

綵翮長舉一作舉一意八極周自天銜瑞圖一作飛

下十二樓圖以奉一作獻至尊鳳以垂鴻猷再光中興

業一洗蒼生憂深衷正方輿作止為此羣盜何淹流

乾元中寓居同谷縣作歌七首

有客有客字子美白頭亂一作短髮垂過一作兩耳歲拾

橡栗隨狙公天寒日暮山谷裏中原無書一作主歸不

得手脚凍皴皮肉死嗚呼一歌兮歌已一作獨哀悲風

創體創語驚心動魄  
舊評太白遠別離蜀道難與子美同谷七歌詩風騷之極致在屈原下也



一歌喚子美  
歌喚長鑣豈  
音

如何情感此等  
意似人人能說  
人人欲說而無  
人說得

為我從天東一作來升菴云總無可點自是妙絕

長鑣長鑣白木柄我生託子以為命黃精獨一作無苗

山雪盛短衣數挽不掩脛此時與子空一作歸來男

呻女吟四壁靜嗚呼二歌兮歌始放鄰一作里為我

色惆悵

有弟有弟在遠方一作各三人各瘦何人強生別展

轉不相見胡塵暗天道路長東飛鴛鴦後鵝鵠安得

送我置汝旁嗚呼三歌兮歌三發汝歸何處收一作取

兄骨

有妹有妹在鍾離良人早歿諸孤癡長淮浪高蛟龍

怒十年不見來何時一作遲扁舟欲往箭滿眼杳杳南

國多旌旗嗚呼四歌兮歌四奏林猿一作竹林浩然

為我啼清晝

四山多風溪水急寒雨一作風颯颯枯樹一作樹枝濕黃蒿

古城雲不開白一作元狐跳梁黃狐立我生何為在窮

谷中夜起坐萬感集嗚呼五歌兮歌正長魂招不來

歸故鄉

南有龍兮在山湫古木龍嵒枝相樛木葉黃落龍正  
蟄蝮蛇東來水上遊我行怪此安一作寒敢出拔劍欲  
斬且復休嗚呼六歌兮歌思遲一云怨遲遲溪壑為我迴

春姿

男兒生不成名身已老一作三十一年饑走荒山道長安  
卿相多少年富貴應須致身早山中儒生舊相識但  
話宿昔傷懷抱嗚呼七歌兮悄終曲仰視皇天白日

速

發同谷縣

乾元二年十二月一日  
自隴右赴劍南紀行

賢有不黔突聖有不暖席况我饑愚人一作夫焉能尙  
安宅始來茲山中休駕喜一作嘉地僻奈何迫物累一  
歲四行役忡忡去絕境杳杳更遠適停驂龍潭雲迴  
首白虎一作崖石臨岐別數子握手淚再滴交情無舊  
深一作雖無舊深知窮老多慘感平生懶拙意偶值  
棲遁跡去住與願違仰慙林間翮

發同谷十二首  
較秦州詩更爾  
刻畫精詣奇絕  
千古

○木皮嶺

首路栗亭西，尙想鳳皇村。季冬攜童一作稚辛苦赴

蜀門，南登木皮嶺，艱險不易論。汗流被我體，祈寒為

之暄。遠岫一作岫爭輔佐，千巖自崩奔。始知五岳外，別

更一作見有一一作他山尊。仰干一作看塞大明，俯入裂厚坤。

再聞虎豹鬪，屢跼風水昏。高有廢閣道，摧折如短一作

斷。轅下有冬青林，石上走長根。西崖特秀發，煥若靈

芝繁。潤聚金碧氣，清無沙土痕。憶觀崑崙圖，一作目

詩文亦然學人  
正須放開眼空

擊元圃存，對此欲何適。默傷垂老魂。

○白沙渡

畏途隨長江，渡口下絕岸。差池上舟楫，杳窅入雲漢。

天寒荒野外，日暮中流半。我馬向北嘶，山猿飲相喚。

水清石礚礚，沙白灘漫漫。迴一作條然洗愁辛，多病一

疎散。高壁抵嶽崿，一作峯洪濤越凌亂。臨風獨迴首，攬

轡復三歎。

○水會渡

一云水同渡

此豈不尋常而  
尤為難造

山行有常程中夜尙未安微月没已久崖傾路何難  
大江動一作當我前洶若溟渤寬篙師暗理楫歌笑輕  
波瀾霜濃木石滑風急一作烈手足寒入舟已千憂  
陟巘仍萬盤迴一作迴眺一作出積水一作石外始知衆星  
乾遠遊令人瘦衰疾慙加餐

飛仙閣

土一作出門山行窄微徑緣秋毫上云徑微棧雲闌干  
峻梯石結構牢萬壑欹疎林一作竹積陰帶奔濤寒日

句句工

又作等風味

外沒泊長風中怒號歇鞍在地底始覺所歷高往來  
雜坐卧人馬同疲勞浮生有定分饑飽豈可逃歎息  
謂妻子我何隨汝一作爾曹

五盤

五盤雖云險山色佳有餘仰凌棧道一云細俯映江  
木疎地僻無網罟水清反多魚好鳥不妄飛野人半  
巢居喜見淳朴俗坦然心神舒東郊尙格鬪巨一作臣  
猾何時除故鄉有弟妹流落隨丘墟成都萬事好一作

在豈若歸吾廬

龍門閣

清江下龍門絕壁無尺土長風駕高一作浪浩浩自

太古危途中縈盤一作紫盤仰望垂綫縷滑石欹誰鑿

浮梁裊相拄目眩隕雜花頭風吹過雨一作飛雨百年

不敢料一墜那得取飽聞一作知經瞿塘足見度大庾

終身歷艱險恐懼從此數

杜亦有如此可笑處

石櫃閣

季冬一作冬日已長山晚半天赤蜀道多早花江間饒

奇石石櫃會波上臨虛蕩高壁清暉回羣鷗暝色帶

遠客羈棲負幽意感歎向絕跡信甘孱懦嬰不獨凍

餒迫優遊謝康樂放浪陶彭澤吾衰未自安一作謝

爾性所一作適

桔柏渡

青冥寒江渡駕竹為長橋竿濕烟一作竹漠漠江永

一作水風蕭蕭連竿動嫋娜征衣颯飄飄急流鵝鷓散

絕岸鼉鼉驕西轅自茲異東逝不可要高通荆門路  
闊會滄海潮孤光隱顧眄遊子悵寂寥無以洗心胸  
前登但山椒

劍門

惟天有設險劍門一作閭天下壯連山抱西南石角皆  
北向兩崖崇墉倚刻畫城郭狀一夫怒臨關一作門百  
萬未可傷一作仰珠玉陳作玉帛走中原岷峨氣悽愴三皇  
五帝前雞犬各相一作自放後王尙柔遠職貢道已喪

大山水詩須得此氣聚

舊志云遠山雖修職貢而太古淳朴之道已喪

王平聲

至今英雄人高視見霸王并吞與割據極力不相讓  
吾將罪真宰意欲鏹壘嶂恐此復偶然臨風默一作  
惆悵

鹿頭山

鹿頭何亭亭是日慰饑渴連山西南斷俯見千里豁  
遊子出京華一云成京劍門不可越及茲險阻盡始喜原  
野闊殊方昔三分霸氣曾間發天下今一家雲端失  
雙闕悠然想揚馬繼起名碑兀有文一作才令人傷何

斯人謂蜀民

處理爾骨紆餘脂膏地慘澹豪俠窟仗鉞非老臣宣  
風豈專達冀公柱石姿論道邦國活斯人亦何幸公  
鎮踰歲月僕射裴冀公冕

成都府

翳翳桑榆日照我征衣裳我行山川異忽在天一方  
但逢新人民未卜見故鄉大江東流去一作從東流游子  
去日一作日長曾城填華屋季冬樹木蒼喧然名都會  
吹簫間一作奏笙簧信美無與適側身望川梁鳥雀夜

月出二語以爲  
有寄托亦得

自解益自傷

各歸中原杳茫茫初月出不高衆星尙爭光自古有  
羈旅我何苦哀傷

杜工部集卷三終

杜工部集卷四目錄

古詩三十七首

石筍行

石犀行

杜鵑行

贈蜀僧闍邱師兄

泛溪

題壁上韋偃畫馬歌



戲題畫山水圖歌

題李尊師松樹障子歌

戲為雙松圖歌

投簡成華兩縣諸子

徐卿二子歌

病栢

病橘

枯櫻

枯栢

丈人山

百憂集行

戲作花卿歌

入奏行

栢樹為風雨所拔嘆

茅屋為秋風所破歌

大雨

溪漲

戲贈友二首

遭田父泥飲美嚴中丞

喜雨

漁陽

黃河二首

天邊行

大麥行

苦戰行

去秋行

述古三首

杜工部集卷四目錄終

杜工部集卷四

古詩三十七首 初寓成都及至閬州作

石筍行

此亦是自出體格終不必倣此

君不見益州城西門陌 一作街 上石筍雙高蹲古來云 一作

老又作遠 相傳是海眼苔蘚蝕 舊作食 盡波濤痕雨多 一作來

往往得瑟瑟此事恍惚難明論恐是昔時卿相墓 一作塚

立石為表今仍存惜哉俗態好蒙蔽亦如小臣媚

至尊政化錯迕失大體坐看傾危受厚恩嗟爾石筍

擅虛名。後來未識猶駿奔。安得壯士擲天外。使人不疑見本根。

石犀行

君不見秦時蜀太守。刻石立作三犀牛。草堂本注云當作五犀牛自古雖有厭勝法。天生江水向一作須東流。蜀人矜誇一千載。泛溢不近張儀樓。今年灌口一作注損戶口。此事或恐為神羞。終藉草堂作修築隄防出眾力。高擁木石當清秋。先王作法皆正道。詭怪何得參人謀。嗟爾三

卽是石笋行也何太復常謂詩法亡於杜雖不謂亡亦已變矣宜有一種江西詩派

犀不經濟。缺訛只與長川逝。但見元氣常一作相調和。自免洪濤恣凋瘵。安得壯士一作作者提天綱。再平水土犀奔一作蒼茫。

杜鵑行

君不見昔日蜀天子。化作杜鵑似老鳥。寄巢生子不自啄。羣鳥至今與哺雛。雖同君臣有舊禮。骨肉滿眼身羈孤。業工竄伏深樹裏。四月五月偏號呼。其聲哀痛口流血。所訴何事常區區。爾豈摧殘始晉作如發憤。

雖刻苦出奇難以爲訓

羞帶羽翮傷形愚。蒼天變化誰料得。萬事反覆何所  
無。萬事反覆何所無。豈憶當殿羣臣趨。

贈蜀僧閻邱師兄

太常博士均之孫

大師銅梁秀。籍籍名家孫。嗚呼先博士。炳靈精氣奔。

惟一作云昔武皇后。臨軒御乾坤。多士盡儒冠。墨客藹

雲屯。當時上紫殿。不獨卿相尊。世傳閻丘筆。峻極逾

雪嶺。東碑碣舊製存。斯文散都邑。高價越璵璠。晚看

雖極委曲終無神韻

樊作崑崙鳳藏丹霄暮。一作龍去白水渾青熒

作者意妙絕。與誰論。吾祖詩冠古。同年蒙主恩。豫章

夾日月。歲久空深根。小子思疎濶。豈能達詞門。窮愁

一作秋一揮淚。相遇卽諸昆。我住錦官城。兄居祗樹園。

地近慰旅愁。往來當丘樊。天涯歇滯雨。粳稻臥不翻。

漂然薄遊倦。始一作如與道侶一作敦景晏步修廊而

無車馬喧。夜闌接軟語。一作夜言落月如金盆。漠漠

世界黑。一作穴驅驅爭奪繁。惟有摩尼珠。可照濁水

源。

稍易

不為佳

泛溪

落景下高堂，進舟泛廻溪。誰謂築居小，未盡喬木西。  
 遠郊信荒僻，秋色有餘淒。練練峯上雪，纖纖雲表霓。  
 童戲左右岸，戲一云兒童罟弋畢提攜。翻倒荷芰亂，指  
 揮逕路逃得魚。已割劇一作鱗採藕不洗泥，人情逐鮮  
 美物賤事已。迹一云睽吾村靄暝，姿異舍雞亦棲。蕭條  
 欲何適，出處庶可齊。衣上見新月，霜中登故畦。濁醪  
 自初熟，東城多鼓鼙。

題壁畫馬歌

韋偃畫 陳浩然草堂本 作題壁上 韋偃畫馬歌

韋侯別我有所適，知我憐君渠一作畫無敵。戲陳浩然 本作試  
 拈秃筆，掃驕獒。見騏驎出東壁，一匹齧草一匹嘶。  
 坐看千里當霜蹄，時危安得真致此。與人同生亦同  
 死。

戲題畫山水圖歌

王宰畫 宰丹青絕倫 一本題字下有王宰二字

十日畫一水，五日畫一石。能事不受相促迫，王宰始  
 肯留真跡。壯哉崑崙方壺，一作圖挂君高堂之素壁。

東坡題韋幹十  
四馬作是從此  
出

健筆

起便奇崛

巴陵洞庭日本東赤一作南岸水與銀河通中有雲氣  
 隨飛龍舟人漁子八浦激山木盡亞一作帶洪濤風尤  
 工遠勢古莫比咫尺應須論一作行萬里焉得并州  
 快剪刀剪取吳淞半江水詩亦覺咫尺萬里

題李尊師松樹障子歌

老夫清晨梳白頭元都道士來相訪握髮一云呼兒  
 延入戶手提新畫青松障障子松林靜杳冥憑軒忽  
 若無丹青陰崖却承霜雪一云霧幹偃蓋反走虬龍

六一謂老夫詩有俗氣

形老夫平生好奇古對此興與精靈聚已知仙客意  
 相親更覺良工心獨苦松下丈人巾履同偶坐一作  
 自是商一作南山翁悵望一作惆悵聊歌紫芝曲時危慘澹  
 來悲風

戲為雙松圖歌

韋偃題畫如山水雙松二篇唐人少有及

天下幾人畫古松一作樹畢宏已老韋偃少絕筆長風  
 起織末滿堂動色嗟神妙兩株慘裂苔蘚皮屈鐵交  
 錯迴高枝白摧朽骨龍虎死黑入太陰雷雨垂松根

便老放

看此老筆底畫意

或云末五句可  
去而題云戲意  
偃固不妨作此  
跌宕也

胡僧憇寂寞龐眉皓首無住著偏袒右肩露雙脚葉  
裏松子僧前落韋侯韋侯數相見我有一匹好東云一  
素絹重之不减錦繡段已令拂拭光凌亂請公放筆  
為直幹

投簡成華兩縣諸子

赤縣官曹擁材傑軟裘快馬當冰雪長安一作苦寒  
誰獨悲杜陵野老骨欲折南山豆苗早荒穢青門瓜  
地新凍裂鄉里兒童項領成朝廷故舊禮數絕自然

全篇悲壯絕無  
一字之恨

棄擲與時異况乃疎頑臨事拙饑臥動即向一旬弊  
裘何啻聯百結君不見空墻日色晚此老無聲淚垂  
血

徐卿二子歌

如此詩乃不免俗耳

君不見徐卿二子生絕奇感應吉夢相追隨孔子釋  
氏親抱送竝是天上麒麟兒大兒九齡色清徹秋水  
為神玉為骨小兒五歲氣食牛滿堂賓客皆回頭吾  
知徐公百不憂積善衮衮生公侯丈夫生兒有如此

粵常平穩耳

紅雲堂藏明六黃四之六



病柏枯樹詩固  
有奇托渾渾讀  
去自佳必以其  
事某人實之耶  
鑿矣

二雛者名位少地步豈肯卑微休一云異時名位

病栢

全首奇古自殊常調

有栢生崇岡童童狀車一作青蓋偃蹇龍虎姿主當風  
雲會神明依正直故老多再拜豈知千年根中路顏  
色壞出非不得地蟠據亦高大歲寒忽無憑一作日  
夜柯葉改一作碎丹鳳領九雛哀鳴翔其外鳴鴉志意  
滿養子穿穴一作窟內容從何鄉來佇立久吁怪靜求  
元精無一云根理浩蕩難倚賴

苦腦勉強只欲  
擺脫一時

病橘

羣一作伊橘少生意雖多亦奚為惜哉結實小一作酸  
澀如棠梨剖一作制之盡蠹蟲一作樊采掇爽其所一作宜  
紛然不適口豈只存其皮蕭蕭半死葉未忍一作怒別  
故枝元冬霜雪積况乃迴風吹嘗聞蓬萊殿羅列瀟  
湘姿此物歲不稔玉食失一作少光輝寇盜尙憑陵當  
君減膳時汝病是天意吾諗一作愁罪有司憶昔南  
一作聞海使奔騰獻荔支百馬死山谷到今耆舊悲

與前首皆枯槁  
淺澁如擊大缶  
絕無意味

枯櫟

蜀門多櫟一作楸高者十八九其皮割剝甚雖眾亦  
易朽徒布一作有如雲葉青黃歲寒後交橫集斧斤凋  
喪先蒲柳傷時苦軍乏一物官盡取嗟爾江漢人生  
成復何有有同枯櫟木使我沈嘆久死者即已休生  
者何一作能自守啾啾黃雀啁側見寒蓬走念爾形影  
乾一作枯摧殘沒藜莠

枯楠

起四句氣韻不同讀者須知之

榿榭枯崢嶸鄉黨皆莫記不知幾百歲慘慘無生意  
上枝摩皇一作蒼天下根蟠厚地巨圍雷霆圻萬孔蟲  
蟻萃凍雨落流膠衝風奪佳氣白鵠遂不來天雞為  
愁思猶含棟梁具無復霄漢一作雲志良工古昔少識  
者出涕淚種榆水中央成長何容易截承金露盤  
裊不自畏結四語神似古樂府

丈人山

自為青城客不唾青城地為愛丈人山丹梯近幽意

丈人祠西佳氣濃，綠雲擬住最高峯。掃除白髮黃精在，君看他時冰雪容。

百憂集行

又一體

憶年十五心尚孩，健如黃犢走復來。庭前八月梨棗熟，一日上樹能千迴。卽今倏忽已五十，一作卽今年纔五六十坐臥只多少。行立強將笑語供，主人悲見生涯百憂集。八門依舊四壁空，老妻覩我顏色同。癡兒未知父子禮，叫怒索飯啼門東。

以拙朴勝情韻  
終不工

戲作花卿歌

吳若本注題下此謂段子璋反東川李旻走成都崔光遠討平之時

事也崔大夫謂光遠子璋作此璋字李旻疑卽旻嘗領東川以子璋亂出奔及平復得之

鎮故云重有此節度也

成都猛將有花卿，學語小兒知姓名。用如快鵲風火生，見賊唯多身始輕。綿州副使著柘黃，我卿掃除卽日平。子章一作璋髑髏血模糊，手提擲還崔大夫。李侯重有此節度，人道我卿絕世一作代無。旣稱絕世無天子，何不喚取守京都。

所謂意慳子章一語至今  
關飛動也讀之涼涼有生  
色當時愈瘧不  
虛矣

入奏行

贈西山檢察使寶侍御

寶侍御驥之子鳳之雛年未三十忠義俱骨鯁絕代

無炯如一段清水出萬壑置在迎風寒露之玉壺蔗

此下何謂可笑

漿歸厨金盃凍洗滌煩熱足以寧君軀政一作用疎

通合典則戚聯豪貴耽文儒兵革未息人未蘇天子

亦念西南隅吐蕃憑陵氣頗麤竇氏檢察應時須樊

思一戰三城守邊却可圖此行人奏計未小密奉聖

俱才能運糧繩橋壯士喜斬木火井窮猿呼八州刺史

結每疎宕

旨恩宜

一作應

殊繡衣春當

飄飄

霄漢立綵服日向云

桑庭闈趨

樊本此下有開濟人所仰飛騰正時須

省郎京尹必俯拾云

相江花未落還成都江花未落還成都此句一云還

肯訪浣花老翁無一云公來肯為君酤酒滿眼酤二

一云攜酒肯訪浣花老為君著衫將髭鬚與奴白飯馬青芻

枏樹為風雨所拔嘆

枏一作高

倚江枏樹草堂前故一作古老相傳二百年誅茅卜居

總為此五月髣髴聞寒蟬東南飄風動地至江翻石

走流雲氣幹晉作幹排雷雨猶力爭根斷泉源豈天意

滄波蒼一云花老樹性所愛浦上童童一青蓋野客頻留

懼雪霜行人不過聽竽籟虎倒龍顛委榛樊作荆棘淚

痕血點垂胸臆我有新詩何處吟草堂自此無顏色

○茅屋為秋風所破歌

八月秋高風怒號卷我屋上三重茅茅飛度江灑一作

滿江郊高者掛罥長林梢下者飄轉沈塘坳南村羣

童欺我老無力忍能對面為盜賊公然抱茅入竹去如此鋪寫自不為

詩亦以朴勝  
開宋脈

唇焦口燥呼不得歸來倚杖自嘆息俄頃風定雲墨

色秋天漠漠向昏黑布衾多年冷似一作象鐵驕兒惡

臥踏裏裂床床屋漏無乾處雨脚如麻未斷絕自經

喪亂少睡眠長夜沾濕何由徹安得廣廈千萬間大

庇天下寒士俱歡顏風雨不動安如山嗚呼何時眼

前突兀見此屋吾廬獨破受凍死一作意亦足此老憐袍自憐  
與發曠盡迥異

大雨

西蜀冬不雪春農尙嗷嗷上天回哀眷朱一作清夏雲

鬱陶執熱乃沸鼎，織紵成緼袍。風雷颯萬里，霈澤施蓬蒿。敢辭茅葦漏，已喜黍豆高。三日無行人，二一作江聲怒號流。惡邑里清矧，茲遠江臯荒。庭步鶴鶴隱，几望波濤沈。痾聚藥餌頓，忘所進勞則。知潤物功，可以貸不毛。陰色靜壠畝，勸耕自官曹。四鄰耒耜出，一作出未一作何必吾家操。

溪漲

實字自可入詩

當時浣花橋，溪水纔尺餘。白石一作明，可把水中有

行車秋夏忽泛溢，豈惟伊一作入吾廬。蛟龍亦狼狽，况是鼈與魚。茲晨已半落，歸路跬步疎。馬嘶未敢動，前有深填淤。青青屋東麻，散亂床上書。不意一作遠山雨夜來，復何如我遊都市間。一作或晚憩必村墟，乃知久行客終日思其居。

戲贈友二首

元年建巳月，郎有焦枝書。自誇足膂力，能騎生馬駒。一朝被馬踏，脣裂板齒無。壯心不肯已，欲得東擒胡。

元年建巳月官有王司直馬驚折左臂骨折面如墨

驚駘漫一作慢深陳浩然本作染泥何不避雨色杜得有妙趣勸君休歎恨

未必不為福

遭田父泥飲美嚴中丞

步屣隨春風村村自花柳田翁逼社日邀我嘗春酒  
酒酣誇新尹畜眼未見有迴頭指大男渠是弓弩手  
名在飛騎籍長番歲時久前日放營農辛苦救衰朽  
差科死則已誓不舉家走今年大作社拾遺能任否

又奇又妙只可  
屢讀而得其妙  
難以下語一二  
杯老與空開張  
形容也  
王樂府派

叫婦開大瓶盆中為吾取感此氣揚揚須知風化首  
語多雖雜亂說尹終在口朝來偶然出自卯將及酉  
久客惜人情如何拒鄰叟絕妙高聲索果栗欲起時被肘  
指揮過無禮未覺村野醜月出遮我畱仍嗔問升斗

喜雨

春旱天地昏日色如血農事都已未休兵戈况  
騷屑巴人困軍須慟哭厚土熱滄江夜來雨真宰罪  
一雪穀根小一作少蘇息沴氣終不滅何由見寧歲解

我憂思結。崢嶸羣一作東。山雲交會未斷絕。安得鞭雷  
公滂沱洗吳越。時聞浙右多盜賊

漁陽

漁陽突騎猶精銳。赫赫雍王都一作前。節制猛將飄然  
恐後時。本朝不八非高計。祿山北築雄武城。舊防敗  
走歸其營。繫書請問燕耆舊。今日何須十萬兵。

黃河二首

黃河北岸海西軍。椎鼓鳴鐘天下聞。鐵馬長鳴不知

此等皆不可學

絕有古絕有律  
絕此古絕也

如一作數胡人高鼻動成羣

黃河西云北一岸是吾故。蜀欲須供給家無粟

願驅眾庶戴君王。混一車書棄金玉。

天邊行

天邊老人歸未得。日暮東臨大江哭。隴右河源不種  
田。胡騎羗兵八巴蜀。洪濤滔天風拔木。前飛禿鶯後  
鴻一作黃。鵠九度附書向洛陽。十年骨肉無消息。

大麥行



大麥乾枯小麥黃婦人行泣夫走藏東至集壁  
西梁洋問誰腰鎌胡與羌豈無蜀兵三千人一作云千人去  
部一作簿領辛苦江山長安得如鳥有羽翅託身白雲  
還故鄉

苦戰行

苦戰身死馬將軍白云伏波之子孫干戈未定失壯  
士使我歎恨傷精魂去年江南英華作南行討狂賊臨江  
把臂難再得別時孤雲今不飛時獨看雲淚橫臆

短章悲咽自見  
大手筆

去秋行

去秋涪江水落時臂槍一作蒼走馬誰家兒到今不知  
白骨處部曲有去皆無歸遂州城中漢節在遂州城  
外巴人稀戰場冤魂每夜哭空令野營猛士悲

述古三首

赤驥頓長纓非無萬里姿悲鳴淚至地為問馭者誰  
鳳凰從東一作天來何意復高飛竹花不結實念子忍  
朝饑古時君臣合可以物理推賢人識定分進退一作

用固一作其宜

市人日中集於利。競錐刀。置膏烈火上。哀哀自煎熬。  
農人望歲稔。相率除蓬蒿。所務穀一作農。為本邪。贏無  
乃勞。舜舉十六相。身尊道何高。秦時任商鞅。法令如  
牛毛。東坡謂自是稷契輩人口中語。

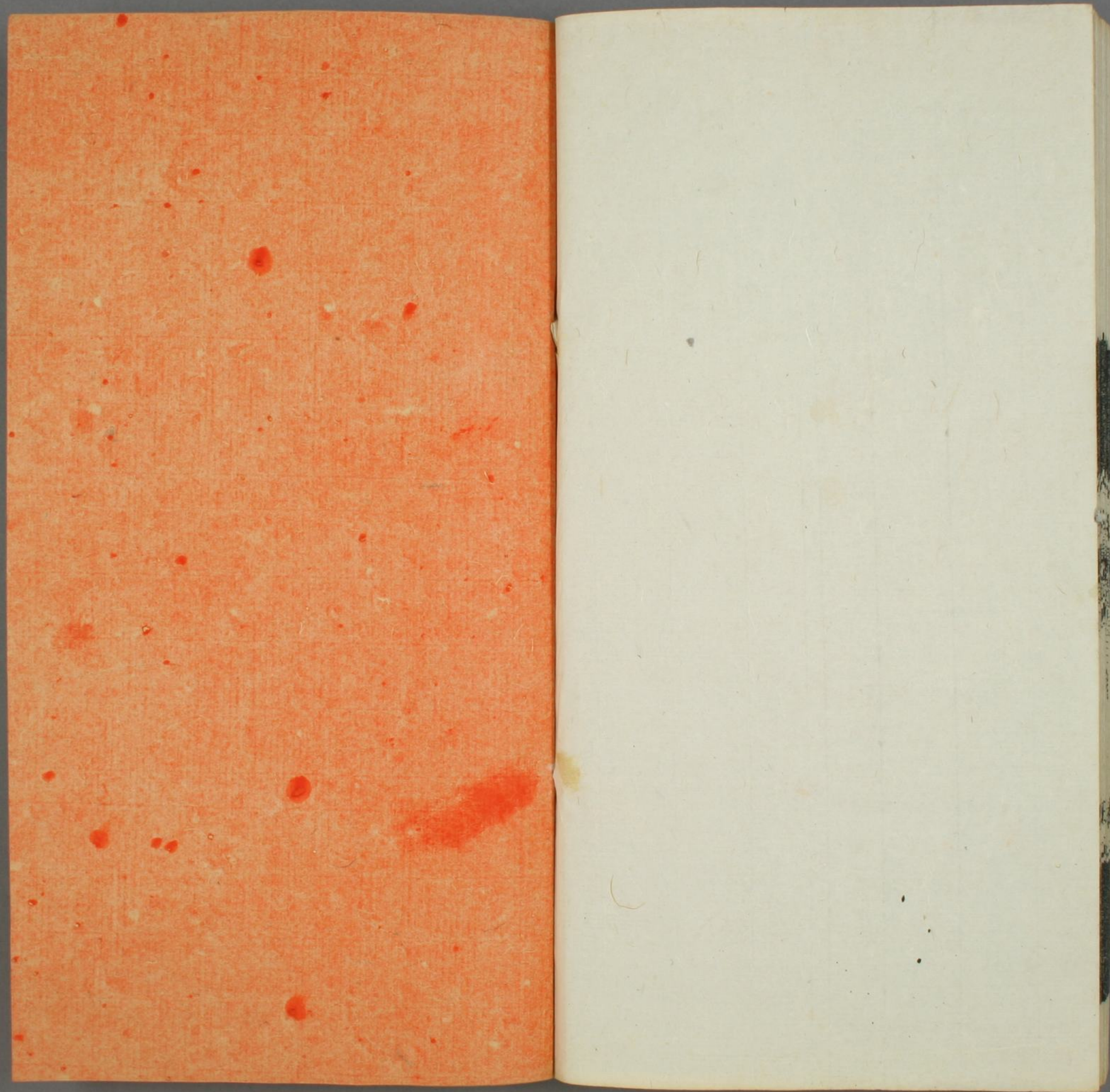
如此古風真不  
足誦也

漢光得天下。祚永固有開。豈惟高祖聖。功自蕭曹來。  
經綸中興業。何代無長才。吾慕寇鄧勳。濟時信良哉。  
耿賈亦宗臣。羽翼共徘徊。休運終四百。圖畫在雲臺。

杜工部集卷四終

木身名四

其



杜公墓係銘 元稹

唐朝 元和八癸巳年，

本朝 弘仁四癸巳年，

成都新刻草堂先生詩碑序

胡愈德

宋 元祐五庚午年，

我 寬治四，年，

杜工部集後記 吳若

宋 紹興三癸丑年，

我 長養二，年，

