

杜工部集

卷二

己丑小雪
喜三叔復於春廬

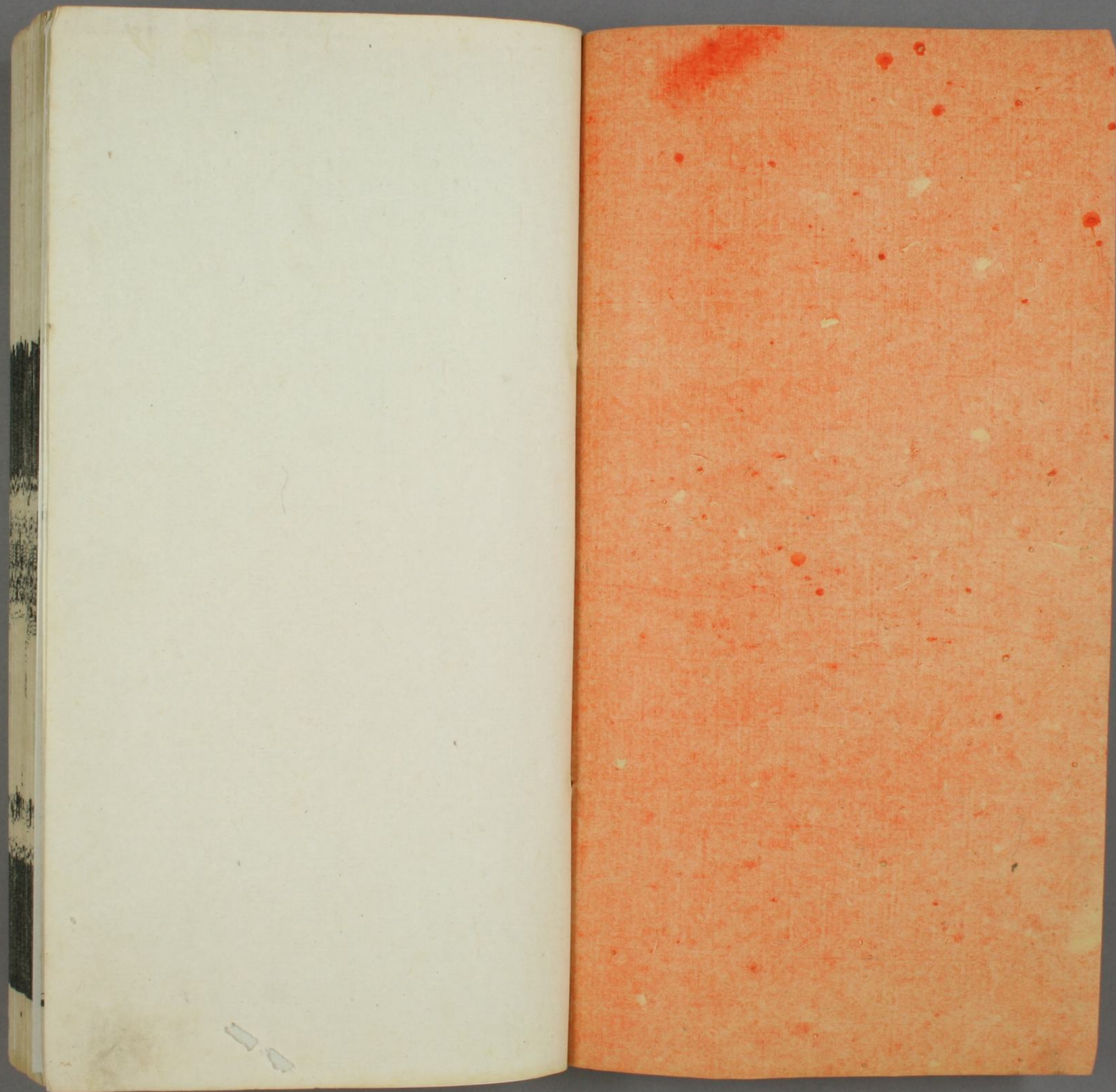
一二

以下

古詩至八

土岐文庫
文庫17
W108
1





文章 17
W108
1

杜工部集

五家評本

王弼洲紫筆
王遵巖藍筆
王阮亭朱墨筆
宋牧仲黃筆
邵子湘綠筆

昭和六十年二月一日贈
王以善唐氏寄

010185191236

序

覽泰華之勝者隨其所造而咸有所得無取乎從同也涉滄溟之遠者恣其所遊而皆有所遇不必其合一也遷之史或以爲潔或以爲憤其不祧如故也長卿之賦右軍之書流別者代有其人其波瀾莫二也詩至少陵極矣然而言人人殊余藏有五家合評杜集二十卷編次完善匯五家所評別以五色筆炳炳烺烺列眉可數譬諸五聲異器而皆適於耳五味異

和而各饜於口自成一家聚為衆妙公諸藝苑得非
讀杜者一大快歟昔宋潛溪以劉晨翁評杜為夢語
是數家者皆海內夙稱詩宗當不及是而讀杜者因
五家以求津途則此中自有指南無虞目迷五色矣
昌黎云學焉而得其性之所近是集之刻義取於斯
若夫少陵之牆宇峻深千門萬戶謂五家所評足以
盡之也夫豈其然道光甲午季冬涿州盧坤序

杜工部集卷首

誌傳集序

唐故檢校工部員外郎杜君墓係銘

元稹

江陵士
曹時作

叙曰余讀詩至杜子美而知大小之有所總萃焉始
堯舜時君臣以賡歌相和是後詩人繼作歷夏殷周
千餘年仲尼緝拾選練取其干預教化之尤者三百
篇其餘無聞焉騷人作而怨憤之態繁然猶去風雅

日近尙相比擬秦漢已還採詩之官旣廢天下妖謠
民謳歌頌諷賦曲度嬉戲之詞亦隨時間作至漢武
帝賦柏梁詩而七言之體興蘇子卿李少卿之徒尤
工爲五言雖句讀文律各異雅鄭之音亦雜而詞意
簡遠指事言情自非有爲而爲則文不妄作建安之
後天下文士遭罹兵戰曹氏父子鞍馬間爲文往往
橫槊賦詩其適壯抑揚冤哀悲離之作尤極於古晉
世風槩稍存宋齊之間教失根本士子以簡慢歛習

舒徐相尙文章以風容色澤放曠精清爲高蓋吟寫
性靈流連光景之文也意義格力固無取焉陵遲至
于梁陳淫艷刻飾佻巧小碎之詞劇又宋齊之所不
取也唐興官學大振歷世之文能者互出而又沈宋
之流研練精切穩順聲勢謂之爲律詩由是而後文
變之體極焉然而莫不好古者遺近務華者去實效
齊梁則不逮于魏晉工樂府則力屈于五言律切則
骨格不存閑暇則纖濃莫備至于子美蓋所謂上薄

風雅下該沈宋言奪蘇李氣吞曹劉掩顏謝之孤高
雜徐庾之流麗盡得古今之體勢而兼人人之所獨
專矣使仲尼鍛其旨要尙不知貴其多乎哉苟以其
能所不能無可無不可則詩人以來未有如子美者
是時山東人李白亦以奇文取稱時人謂之李杜余
觀其壯浪縱恣擺去拘束模寫物象及樂府歌詩誠
亦差肩于子美矣至若鋪陳終始排比聲韻大或千
言次猶數百詞氣豪邁而風調清深屬對律切而脫

棄凡近則李尙不能歷其藩翰况堂奧乎予嘗欲條
析其文體別相附與來者爲之準特病懶未就耳適
遇子美之孫嗣業啓子美之柩襄耐事於偃師途次
於荆雅知余愛言其大父之爲文拜余爲誌辭不能
絕余因係其官闕而銘其卒葬云係曰昔當陽成侯
姓杜氏下十世而生依藝令於鞏依藝生審言審言
善詩官至膳部員外郎審言生閑閑生甫閑爲奉天
令甫字子美天寶中獻三大禮賦明皇奇之命宰相

試文文善授右衛率府胄曹屬京師亂步謁行在拜
左拾遺歲餘以直言失官出爲華州司功尋遷京兆
功曹劔南節度嚴武狀爲工部員外郎參謀軍事旋
又棄去扁舟下荆楚間竟以寓卒旅殯岳陽享年五
十九夫人宏農楊氏女父曰司農少卿怡四十九年
而終嗣子曰宗武病不克葬歿命其子嗣業嗣業貧
無以給喪收拾乞旬焦勞晝夜去子美歿後餘四十
年然後卒先人之志亦足爲難矣銘曰

維元和之癸巳粵某月某日之佳辰合窆我杜子美
于首陽之山前嗚呼千載而下曰此文先生之古墳

舊書文苑傳

杜甫字子美本襄陽人後徙河南鞏縣曾祖依藝位
終鞏令祖審言位終膳部員外郎自有傳父閑終奉
天令甫天寶初應進士不第天寶末獻三大禮賦元
宗奇之召試文章授京兆府兵曹參軍十五載祿山
陷京師肅宗徵兵靈武甫自京師宵遁赴河西謁肅

宗于彭原郡拜右拾遺房琯布衣時與甫善時琯爲
宰相請自帥師討賊帝許之其年十月琯兵敗於陳
濤斜明年春琯罷相甫上疏言琯有才不宜罷免肅
宗怒貶琯爲刺史出甫爲華州司功參軍時關畿亂
離穀食踴貴甫寓居成州同谷縣自負薪採梠兒女
餓殍者數人久之召補京兆府功曹上元二年冬黃
門侍郎鄭國公嚴武鎮成都奏爲節度參謀檢校尚
書工部員外郎賜緋魚袋武與甫世舊待遇甚隆甫

性褊躁無器度恃恩放恣嘗憑醉登武之牀瞪視武
曰嚴挺之乃有此兒武雖急暴不以爲忤甫于成都
浣花里種竹植樹結廬枕江縱酒嘯詠與田父野老
相狎蕩無拘檢嚴武過之有時不冠其傲誕如此永
泰元年夏武卒甫無所依及郭英乂代武鎮成都英
乂武人麤暴無能刺謁乃遊東蜀依高適旣至而適
卒是歲崔寧殺英乂楊子琳攻西川蜀中大亂甫以
其家避亂荆楚扁舟下峽未維舟而江陵亂乃泝沿

湘流遊衡山寓居耒陽甫嘗遊岳廟爲暴水所阻旬日不得食耒陽聶令知之自櫂舟迎甫而還永泰二年啗牛肉白酒一夕而卒于耒陽時年五十九子宗武流落湖湘而卒元和中宗武子嗣業自耒陽遷甫之柩歸葬於偃師縣西北首陽山之前天寶末詩人甫與李白齊名而白自負文格放達譏甫齷齪而有飯顆山頭之嘲諷元和中詞人元稹論李杜之優劣曰余讀詩至杜子美云云特病懶未就耳自後屬文

者以稹論爲是甫有集六十卷

杜工部小集序

潤州刺史樊 晃

工部員外郎杜甫字子美膳部員外郎審言之孫至德初拜左拾遺直諫忤旨左轉薄遊隴蜀殆十年矣黃門侍郎嚴武總戎全蜀君爲幕賓白首爲郎待之客禮屬契濶涇阨東歸江陵緣湘沅而不返痛矣夫文集六十卷行于江漢之南常蓄東遊之志竟不就屬時方用武斯文將墜故不爲東人之所知江左詞

人所傳誦者皆君之戲題劇論耳曾不知君有大雅
之作當今一人而已今採其遺文凡二百九十篇各
以志類分爲六卷且行於江左君有宗文宗武近知
所在漂寓江陵冀求其正集續當論次云

贈杜工部詩集序

孫 僅

叙曰五常之精萬象之靈不能自文必委其精萃其
靈於偉傑之人以渙發焉故文者天地真粹之氣也
所以君五常母萬象也縱出橫飛疑無涯隅表乾裏

坤深八隱奧非夫腹五常精心萬象靈神合冥會則
未始得之矣夫文各一而所以用之三謀勇正之謂
也謀以始意勇以作氣正以全道苟意亂思率則謀
沮矣氣萎體瘵則勇喪矣言藹辭蕪則正塞矣是三
者迭相羽翼以濟乎用也備則氣淳而長剝則氣散
而涸中古而下文道繁富風若周騷若楚文若西漢
咸角然天出萬世之衡軸也後之學者瞽實聾正不
守其根而好其枝葉由是日誕月艷蕩而莫返曹劉

應揚之徒唱之沈謝徐庾之徒和之爭柔鬪葩聯組
擅繡萬鈞之重爍爲錙銖真粹之氣殆將滅矣洎夫
子之爲也別陳梁亂齊宋抉晉魏瀦其淫波遏其煩
聲與周楚西漢相準的其曼邈高聳則若鑿大虛而
噉萬籟其馳驟怪駭則若仗天策而騎箕尾其首截
峻整則若儼鈞陳而界雲漢樞機日月開闔雷電昂
昂然神其謀挺其勇握其正以高視天壤趨八作者
之域所謂真粹氣中人也公之詩支而爲六家孟郊

得其氣焰張籍得其簡麗姚合得其清雅賈島得其
奇僻杜牧薛能得其豪健陸龜蒙得其膽博皆出公
之奇偏爾尙軒軒然自號一家燄世烜俗後人師儼
不暇矧合之乎風騷而下唐而上一人而已是知唐
之言詩公之餘波及爾於戲以公之才宜器大任而
顛沛寇虜汨沒蠻夷者屯于時耶戾于命耶將天嗜
厭代未使斯文大振耶雖道振當世而澤化後人斯
不朽矣因覽公集輒洩其憤以書之

杜工部集序

翰林學士兵部郎中
知制誥史館修撰

王

洙撰

杜甫字子美襄陽人徙河南鞏縣會祖依藝鞏令祖
審言膳部員外郎父閑奉天令甫少不羈天寶中獻
三賦召試文章授河西尉辭不行改右衛率府胄曹
天寶末以家避亂鄜獨轉陷賊中至德二載竄歸鳳
翔謁肅宗授左拾遺詔許至鄜迎家明年收京扈從
還長安房琯罷相甫上疏論琯有才不宜廢免肅宗
怒貶琯邠州刺史出甫為華州司功屬關輔飢亂棄

官之秦州又居成州同谷自負薪採椶舖糒不給遂
入蜀卜居成都浣花里復適東川久之召補京兆府
功曹以道阻不赴欲如荆楚上元二年間嚴武鎮成
都自閬州挈家往依焉武歸朝廷甫浮遊左蜀諸郡
往來非一武再鎮兩川奏為節度參謀檢校工部員
外郎賜緋永泰元年夏武卒郭英乂代武崔旰殺英
乂楊子琳柏貞節舉兵攻旰蜀中大亂甫逃至梓州
亂定歸成都無所依乃泛江遊嘉戎次雲安移居夔

州大厯三年春下峽至荆南又次公安入湖南泝沿
湘流遊衡山寓居耒陽嘗至嶽廟阻暴水旬日不得
食耒陽聶令知之自具舟迎還五年夏一夕醉飽卒
年五十九觀甫詩與唐實錄猶槩見事迹比新書列
傳彼爲躋駁甫集初六十卷今秘府舊藏通人家所
有稱大小集者皆亡逸之餘人自編摭非當時第叙
矣蒐裒中外書凡九十九卷除其重複定取千四百
有五篇凡古詩三百九十有九近體千有六起太平

時終湖南所作視居行之次若歲時爲先後分十八
卷又別錄賦筆雜著二十九篇爲二卷合二十卷意
茲未可謂盡他日有得尙副益諸寶元二年十月王
原叔記

後記

王琪

近世學者爭言杜詩愛之深者至剽掠句語迨所用
險字而模畫之沛然自以絕洪流而窮深源矣又人
人購其亡逸多或百餘篇少數十句藏弄矜大復自

杜集卷首
十一
以爲有得翰林王君原叔尤嗜其詩家素蓄先唐舊
集及探秘府名公之室天下士人所有得者悉編次
之事具于記于是杜詩無遺矣子美博聞稽古其用
事非老儒博士罕知其自出然訛缺久矣後人妄改
而補之者衆莫之遏也非原叔多得其真爲害大矣
子美之詩詞有近質者所謂轉石于千仞之山勢也
學者尤效之而過甚豈遠大者難窺乎然夫子之刪
詩也至于檜曹小國寺人女子之詩苟中法度咸取

而弦歌善言詩者豈拘于人哉原叔雖自編次余病
其卷帙之多而未甚布暇日與蘇州進士何君琢丁
君脩得原叔家藏及今古諸集聚于郡齋而參攷之
三月而後已義有兼通者亦存而不敢削閱之者固
有淺深也而又吳江邑宰河東裴君煜取以覆視乃
益精密遂鏤于板庶廣其傳或俾余序于篇者曰如
原叔之能文稱于世止作記于後余竊慕之且余安
知子美哉但本末不可闕書故槩舉以附于卷終原

叔之文今遷于卷首云嘉祐四年四月望日姑蘇郡
守太原王琪後記

成都新刻草堂先生詩碑序 胡宗愈

草堂先生謂子美也草堂子美之故居因其所居而
號之曰草堂先生先生自同谷入蜀遂卜成都浣花
江上萬里橋之西爲草堂以居焉唐之史記前後牴
牾先生至成都之年月不可攷其後先生寄題草堂
云經營上元始斷手寶應年然則先生之來成都殆

上元之初乎嚴武入朝先生送武之巴西遂如梓州
蜀亂乃之閬州將遊荆楚會武再鎮兩川先生乃自
閬州挈妻子歸草堂武辟先生爲參謀武卒蜀又亂
先生去之東川移居夔州遂下荆渚泝沅湘上衡山
卒于耒陽先生以詩鳴于唐凡出處去就動息勞佚
悲歡憂樂忠憤感激好賢惡惡一見于詩讀之可以
知其世學士大夫謂之詩史其所遊歷好事者隨處
刻其詩于石至成都則闕然先生之故居松竹荒涼

畧不可記今丞相呂公鎮成都復作草堂于先生之舊址繪先生之像於其上宗愈假符于此乃錄先生之詩刻石置於草堂之壁間先生雖去此而其詩之意有在於是者亦附其後庶幾好事者於以攷先生去來之迹云元祐庚午資政殿學士中大夫知成都軍府事胡宗愈序

杜工部集後記

吳若

右杜集建康府學所刻板也初教授劉巨常今當兵火瓦礫之餘便欲刻印文籍得府帥端明李公行其言繼而樞密趙公不廢其說未幾趙公移帥江西常今亦以病丐罷屬府倅吳公才德充察推王閻伯言嗣成之德充伯言爲求工外邑付學正張與學錄李鼎要以必成踰半年教授錢壽朋耆朋來乃克成焉蓋方督府宣司鼎來百工奔走趨命不暇刀板在手奪去者屢矣一集之微更歲歷十餘君子始就嗚呼儒業之難興如此常今初得李端明本以爲善又得

杜集卷首
撫屬姚寬令威所傳故吏部鮑欽止本校足之未得
若本以爲無恨焉凡稱樊者樊晃小集也稱晉者開
運二年官書也稱荆者王介甫四選也稱宋者宋景
文也稱陳者陳無已也稱刊及一作者黃魯直晁以
道諸本也雖然子美詩如五穀六牲人皆知味而鮮
不爲異饌所移者故世之出異意爲異說以亂杜詩
之真者甚多此本雖未必皆得其真然求不爲異者
也他日有加是正者重刻之此學者之所望也紹興

三年六月荆溪吳若季海書

杜工部集卷首終

杜工部集卷一目錄

古詩五十五首

奉贈韋左丞丈

送高三十五書記

贈李白

遊龍門奉先寺

望嶽

陪李北海宴歷下亭

登歷下員外新亭李邕作

同李太守登歷下新亭

元都壇歌寄元逸人

今夕行

貧交行

兵車行

高都護驄馬行

天育驃騎歌

白絲行

秋雨歎三首

歎庭前甘菊花

醉時歌

醉歌行

贈衛八處士

苦雨奉寄隴西公兼呈王徵士

同諸公登慈恩寺塔

示從孫濟

九日寄岑參

送孔巢父謝病歸游江東兼呈李白

飲中八仙歌

曲江三章章五句

麗人行

樂遊園歌

漢陂行

漢陂西南臺

戲簡鄭廣文兼呈蘇司業

夏日李公見訪

同郭給事湯東靈湫作

夜聽許十損誦詩愛而有作

橋陵詩三十韻因呈縣內諸官

沙苑行

驄馬行

去矣行

赴奉先縣詠懷五百字

劉少府新畫山水障歌

白水縣崔少府高齋三十韻

三川觀水漲二十韻

悲陳陶

悲青坂

哀江頭

哀王孫

大雲寺贊公房四首

杜工部集卷一 目錄終

杜工部集卷一

古詩五十五首 天寶未亂時并陷賊中作

○奉贈韋左丞丈二十二韻

○開出全篇 純袴不餓死，儒冠多誤身。丈人試靜聽，賤子請具陳。

甫昔少一作妙年日，早充觀國賓。讀書破萬卷，下筆如

有神。賦料揚雄敵，詩看子建親。李邕求識面，王翰願

卜一作陳鄰。自謂頗挺出，一作生立登要路津。致君堯舜

上，再使風俗淳。此意竟蕭條，行歌非隱淪。騎驢三十

此詩前賢錄為
厚卷其布置最
得體

笑兀二語一肚
皮牢騷憤激信
口衝出

贈送詩至此篇
更不可加矣

載旅食京華春朝扣富兒門暮隨肥馬塵殘杯與冷
炙到處潛悲辛主上頃見徵歛然欲求伸青冥却垂
翅蹭蹬無縱鱗甚媿丈人厚甚知丈人真每於百寮
上猥誦佳句新竊效貢公喜難甘原憲貧焉能心快
快祇是走踈踈今欲東入海卽將西去秦尙憐終南
山回首清渭濱常擬報一飯况懷辭大臣白鷗没宋
波浩蕩萬里誰能馴得此一結全首傲岸

送高三十五書記

自成一語有纏綿之致

以下接

崆峒小麥熟且一作願休王師請公問主將焉用窮
荒爲饑鷹未飽肉側翅隨人飛高生跨鞍馬有似幽
并一作州兒脫身簿尉中始與捶楚辭借問今何官觸
熱向武威答云一作一書記所媿國士知人實不易
知更一作尤須慎其儀一作宜十年出幕府自可持旌麾
旗一作此行旣特達足以慰所思一云亦足慰遠思男兒功名
遂亦在老大唐佐切夜歸詩明星當空大同時常恨結驩淺各在天
一涯又如參與商慘慘中腸悲驚風吹一作飄鴻鵠不

得相追隨黃塵翳沙漠念子何當一作時歸邊城有餘力早寄從軍詩

贈李白

此詩語氣原不甚楚楚

二年客東都所歷厭機巧野人對羶腥蔬食常不飽豈無菁精一作机亦作飢飯使我顏色好苦乏大買一作買藥資山林跡如掃李侯金閨彥陳浩然本作深脫身事幽討亦一作未有梁宋遊方期拾瑤草

遊龍門奉先寺

起得突兀

煞得無了落而其奇

起無味已更二字更無味

已從招提遊更宿招提境陰壑生虛一作靈籟月林散清影天闕一作闕荆作闕蔡興宗考異作闕象緯逼雲卧衣裳冷欲覺聞晨鐘令人發深省

望嶽

岱宗夫如何齊魯青未了造化鍾神秀陰陽割昏曉盪胸生曾雲決眚入歸鳥會當凌絕頂一覽衆山小

陪李北海宴歷下亭

時邑人蹇處士等在坐李公序

東藩駐阜蓋北渚凌青荷一作清河海內一作右此亭古濟

語語奇警

未直遂了

西樵曰此首願近遠

南名士多雲山已發興玉珮仍當謔修竹不受暑交
流空湧波蘊真愜所遇落日將如何貴賤俱物役從
公難重過杜集中選體

登歷下古城員外草堂本此下有孫字新亭

北海太守李邕

吾宗固神秀體物寫謀長形制開古跡曾冰延樂方
太山雄地理巨壑眇雲莊高興泊陳浩然本作泊煩促永懷
清典常含宏知四大出八見三光負郭喜粳稻安時

謔吉祥

同前亭對鵲湖

草堂諸本題作同李太守登歷下古城員外新亭

新亭結構罷隱見清湖陰跡藉臺觀舊氣溟海嶽深

圓荷想自昔遺堞感至今芳宴此時具一作哀絲一作

千古心主稱壽尊客筵秩宴北林北一作密不阻蓬華

興得兼一作兼得梁甫吟梁甫吟亦李邕

元都壇歌寄元逸人

故人昔隱東蒙峯已佩含景蒼精龍故人今居子午

西樵百以上二首并暫如臨色詩與公他詩不同當是有意仿北海耳

句有幽絕異采

谷獨在一作陰崖結一作茅屋屋前太古元都壇青
石漠漠常風寒子規夜啼山竹裂王母晝下雲旗翻
一作蟠知君此計成或作長往芝草琅玕日應長鐵鎖
高垂不可攀好句致身福地何蕭爽

○今夕行自齊趙西歸至咸陽作

今夕何夕歲云徂更長燭明不可孤咸陽客舍一事
無相與博塞賭博為歡娛馮陵大叫呼五白袒跣不
肯成臬盧一作英雄有時亦如此邂逅豈即非良圖

奇甚

西樵曰願字趣韻

君莫笑劉毅從來布衣願家無儋石輸百萬

貧交行

翻手作雲覆手雨紛紛輕薄何須數君不見管鮑貧
時交此道今人棄如土逕露少味于饒選此殊不解

○兵車行比之古樂府情事真切是唐詩史亦宜古樂府

車麟麟馬蕭蕭行人弓箭各在腰耶孃妻子走相送
塵埃不見咸陽橋牽衣頓足攔一作道哭哭聲直上
干雲霄道傍過者問行人行人但云黠行頻或從十

子湘云傳註此詩為元宗用兵吐蕃而作舊評齊梁以來文人喜為樂府沿習既久往往失其命題之意雖大白亦不能

免惟少陵兵車
行等皆因事
自出已意立題
尋無蹈襲前人
陳跡真所謂豪
杰也

前君不聞是役
夫語此君不見

是詩人語故不
病重初味此詩
似作于討南詔
之前故并無一
語及南詔舊註
為元宗用兵吐
蕃而作良是

此子美少壯時
作無一句不精
悍

五北防河便至四十西營田去時里正與裏頭歸來
頭白還成邊邊亭一作流血成海水武我皇開邊
意未已君不聞漢家山東二百州千村萬落生荆杞
縱有健婦把鋤犁禾生隴畝無東西况復秦兵耐苦
戰被驅不異犬與雞長者雖有問役夫敢申恨且如
今年冬未休關一作隴西卒一云役夫心益憤如今縣
官急索租官云急索租稅從何出信知生男惡反
是生女好生女猶是得一作嫁比鄰生男兒埋沒隨

百草君不見青海頭古來白骨無人收新鬼煩冤舊
鬼哭天陰雨濕聲一作悲啾啾

高都護驄馬行唐人馬詩許多惟此為勝以其化盡點綴之

安西都護胡青驄聲價欵然來向東此馬臨陣久無
敵與人一心成大功功成惠養隨所致飄飄一作遠
自流沙至雄姿未受伏櫪恩猛氣猶思戰場利腕促
蹄高如踏鐵交河幾蹴曾冰裂五花散作雲滿身萬
里方看汗流血長安壯兒不敢騎走過掣電傾城知

令人再無着語處

青絲絡頭為君老何由却出橫門道

天育驃騎歌

吾聞天子之馬走千里今之畫圖無乃是是何意態

雄且傑駿一作尾蕭梢朔風起毛為綠縹兩耳黃眼

有紫焰雙瞳方矯矯一作矯然龍性一云矯合草堂木云

變化卓立天骨森開張伊昔太僕張景順監牧攻

駒一云考牧攻駒閱清峻遂令大奴守一作天育別

養驥子憐神駿當時四十萬匹馬張公歎其材盡下

惟曰書出神

無限感慨一結結語感慨盡之

託喻素絲從綠織說到裁縫從裁縫說到衣著從衣著說到棄置看他層次結有無限悲慨得梁陳樂府之遺

故獨寫真傳世人見之座右久更新年多物化空形影嗚呼健步無由騁化得如此乃太下矣如今豈無騶裏與驂驪時無王良伯樂死即休

白絲行

此殆似李長吉矣

練絲須長不須白越羅蜀錦金粟尺象一作床玉手

亂殷紅萬草千花動凝碧已悲素質隨時染一作裂

下鳴機色相射美人細意熨帖平裁縫滅盡針線跡

春天衣著為君舞蛺蝶飛來黃鸝語落絮遊絲亦有

情隨風照日宜一作疑輕舉香汗輕塵汚顏色汗清塵

似微汚又云香汗清塵汚不著陳浩然本一云香汗清塵似顏色開新合故置何一作相

許君不見才一作志士汲引難恐懼棄捐忍羈旅全首托興出正意

秋雨歎三首

三首有樂府意悲咽感慨語短意長真可屢諷也

雨中百草秋爛死階下決明顏色鮮著葉滿枝翠羽

蓋開花無數黃金錢涼風蕭蕭吹汝急恐汝後時難

獨立堂上書生空白頭臨風三嗅馨香泣

關一作蘭風長去聲一作伏雨一作東秋紛紛四海云一

蘭姆之風沈伏之雨趙解較近

疑仗疑長俱非

萬八荒同一雲去馬來牛不復辨濁涇清渭何當分

禾一作木頭生耳黍穗黑農夫田婦一作父無消息城中

斗米換一作抱衾稠相許寧論兩相直

長安布衣誰比數反鎖衡門守環堵老夫不出長蓬

蒿稚子無憂走讀作奏風雨雨聲颼颼催早寒胡雁翅

濕高飛難秋來未曾陳浩然本作省見白日溼汚后一作土

何時乾

歎庭前甘菊花

此與秋雨三首短章蕭散正復耐人把玩

無甚意致

簷一作階前甘菊移時晚青藥重陽不堪摘明日蕭
條醉盡醒一作盡殘花爛熳開何益籬邊野外多衆
芳采擷細瑣升中堂念茲空長大枝葉結根失所纏
埋一作風霜

醉時歌

贈廣文館博士鄭虔

痛飲悲歌正爾淋漓盡致

諸公衮衮登臺一作華省廣文先生官獨冷甲第紛紛
厭梁肉廣文先生飯不足先生有道出羲皇先生有
才一作所談一作所抱過屈宋一云有才德尊一代常坎

悲壯奇崛

警策

相如二句當刪

結似律甚不健

軻一作名垂萬古知何用杜陵野客人更一作嗤被

褐短窄一作穴鬢如絲日糴太一作泰倉五升米時赴鄭

老同襟期得錢卽相覓沽酒不復疑忘形到爾汝痛

飲真一作直吾師清夜沈沈動春酌燈前細雨簷花落

一作簷前細雨燈花落但覺高歌有一作感鬼神焉知餓死填溝

壑相如逸才親滌器子雲識字終投閣先生早賦歸

去來石田茅屋荒蒼苔儒術於我何有哉孔聖盜跖

俱塵埃不須聞此意慘愴生前相遇且銜盃下筆如有神但覺高

歌有鬼神詩成覺有神皆此老自信處畫之佳者往往通神詩何獨不然

醉歌行別從姪勤落第歸

陸機二十作文賦汝更少年能綴文總角草書又神
速世上兒子徒紛紛驕驕作駒已汗血鷲鳥舉翮連
青雲詞源倒傾一作流三峽水筆陣獨掃千人軍只今
年浩然本纔十六七射策君門期第一舊穿楊葉真
自知暫蹶霜蹄未為失偶然擢秀非難取會是排風
有毛質汝身已一作即見唾成珠汝伯何由髮如漆春光

春光以下方讀
妙境

淡淹草堂本作潭秦東亭渚蒲芽白水荇青風吹客

衣日杲杲樹攪離思花冥冥酒盡沙頭雙玉瓶眾賓

皆一作已醉我獨醒乃知貧賤別更苦吞聲躑躅涕淚零

贈衛八處士好全篇盡稱

人生不相見動如參與商今夕一作此復何夕共此燈

燭光一云共宿少壯能幾時鬢髮各已蒼訪舊魯作

半為鬼驚呼熱中腸焉知二十載重上君子堂昔別

君未婚兒女忽成行怡然敬父執問我來何方問答

此為真漢魏詩
未許後人問津
此等詩為少陵
絕在烜赫千古
正無庸摘句稱
佳特於題上着
兩圈以識之
後
放此

乃未已

陳浩然作未及已

兒女

一作驅兒

羅酒漿夜雨剪春韭新

一作晨

炊間

一作開

黃梁主稱會面難一舉累一作蒙十觴

十觴

一作百觴

亦不醉

一作辭

感子故意長明日隔山岳世

事兩茫茫

苦雨奉寄隴西公兼呈王徵士

隴西公即漢中王瑀徵士琅琊

徵士

今秋乃淫雨仲月來寒風羣木水光下萬象一作家雲氣中所思礙行潦九里信不通悄悄素澹路迢迢天

不成句

西樵曰此作不為公完美之篇五句方知二字與曠士三句不相叶末八句四截不相續中間仰穿以下所謂一段則誠奇語渾涵茫茫干景

漢東願騰六尺馬

一作駒

背若孤征鴻劃見公一作子

面超然懽笑同奮飛既胡越局促傷樊籠一飯四五

起憑軒心力窮嘉蔬沒溷濁時菊碎榛叢鷹隼亦屈

猛鳥鳶何所蒙式瞻北鄰居取適南巷翁挂席釣川

漲焉知清興終

同諸公登慈恩寺塔

時高適薛據先有此作

高標跨蒼天

一作宮

烈風無時休自非曠

一作壯

士懷登

茲翻百憂方知象教力足

一作立

可追冥搜仰穿龍蛇

耳又曰泰山五
極奇警語若如
字憑高奇句他
人空費語言不
能五字便了
後八句殊不成
文理于游覽間
寓感慨時事自
不應如此苦刻
沉晦徒然無味

萬狀正是登高
虞山箋解句如
識切時事諷訓
君父不幾陷子
美為輕薄陰險
人也耶獨虞舜
瑤池似有寄托
按舊詩高宗在
春宮為文德皇
后建此寺故以
慈恩名寺托虞
舜以思高宗托
西王母以思文
德皇后蓋暗記
慈恩事也
真趣亦自漢魏
出

窟始出驚一作枝撐幽七星在北戶戶一作北河漢聲西流

羲和鞭白日少昊行清秋秦一作非山忽破碎涇渭不

可求俯視但一氣焉能辨皇州迴首叫虞舜蒼梧雲

正愁惜哉瑤池飲一作燕日晏崑崙邱黃鵠去不息哀

鳴何所投君看隨陽雁各有稻梁謀

示從孫濟

平明跨驢出未知一作委適誰門權門多噂喅且復尋

諸孫諸孫貧無事宅舍如荒村堂前自生竹堂後自

笑柄

生萱萱草秋已死竹枝霜不蕃一作翻淘米少汲水汲

多井水渾刈葵莫放手放手傷葵根阿翁懶惰久覺

兒行步奔所來一作求為宗族亦不為盤飧小人利口

實一云小人薄俗難可一作具論勿受外嫌猜同姓古

所敦

九日寄岑參

出門復入門兩陳作雨脚但一作仍如但一作仍舊所向泥活

活一作浩思君令人瘦沈吟坐西一作秋軒一作軒軒窗下飲

精悍高古唐人
盡拜下風

起語突出驚人
字字接得神采

飲一作食錯昏晝寸步曲江頭難為一相就吁嗟呼作一
乎蒼生稼穡不可救安得誅雲師疇能補天漏大明
韜日月曠野號禽獸君子強逶迤小人困馳驟維南
有崇山恐一作與川浸漚是節一作東籬菊紛披為
誰秀岑生多新詩一作性亦嗜醇酎采采黃金花何
由滿一作酒一作衣袖

送孔巢父謝病歸遊江東兼呈李白

巢父掉頭不肯住東將入海隨烟霧詩卷長留天地

劉須溪評春寒
野陰句云七字
浩然以將隱也

間釣竿欲拂珊瑚一作樹深山大澤龍蛇遠春寒野
陰風景暮一作蓬萊織女迴雲車指點虛無

是征路一作自是君身有仙骨世人那得知其故

惜君只欲苦死留富貴何如草頭露一作我欲苦留

頭露蔡侯靜者意有餘清夜置酒臨前除罷琴惆悵

月照一作席幾歲寄我空中書南尋禹穴見李白道

甫問訊今何如

飲中八仙歌

固是創體詩實不佳

八人妙句句好
無首無尾章法
突兀然非杜之
至者

亦無意味

八仙語皆豪縱
不如此一仙語
尤勝

知章騎馬似乘船，眼花落井水底眠。汝陽三斗始朝
天道逢注：白氏長慶集，麴車口流涎。恨不移封向酒泉，
左相日興費萬錢。飲如長鯨吸百川，銜盃樂聖稱世
邵刊賢宗之蕭灑。美少年舉觴白眼望青天，皎如玉
樹臨風前。蘇晉長齋繡佛前，醉中往往愛逃禪。李白
一斗詩百篇，長安市上酒家眠。天子呼來不上船，自
稱臣是酒中仙。張旭三杯草聖傳，脫帽露頂王公前。
揮毫落紙如雲煙，焦遂五斗方卓然。高談雄辯驚四

筵

曲江三章章五句

後章固絕佳前二章亦自不同

短章雖同
極學此種

曲江簫條秋氣高，菱荷枯折隨風濤。遊子空嗟垂二
毛，白石素沙亦相蕩。哀鴻獨叫求其曹，
卽事非今亦非古。長歌激越梢林莽，比屋豪華固難
數。吾人甘作心似灰，弟姪何傷淚如雨。
自斷此生休問天，杜曲幸有桑麻田。故將移住南山
邊，短衣匹馬隨李廣。看射猛虎終殘年。

○麗人行楊慎曰古本稱身下有足下何所着紅渠羅襪穿鐙銀徧考宋刻本並無知楊

氏偽託也今削正

意在言外三百篇之致也

有一佳本稱身下云足下何所着紅襪誇誇穿鐙銀

三月三日天氣新長安水邊多麗人態濃意遠淑且
真肌理細膩骨肉勻繡畫一作羅衣裳照暮春蹙金孔
雀銀麒麟頭上何所有翠微為一作甸烏合反葉甸一作
垂鬢唇背身一作後何所見珠壓腰袂其一作輒切穩稱身
就中雲幕椒房親賜名大國貌與秦紫駝之峯珍一作
出翠釜水精之盤行素鱗犀筋厭飫久未下鑿刀縷

切空一作紛綸黃門飛鞞不動塵御厨絡繹絲絡一作送

八珍簫鼓一作哀吟感鬼神賓從雜一作選實要津

後來鞍馬何逡巡當軒道一作下馬入錦茵楊花雪落

覆副音白蘋青鳥飛去銜紅巾炙手可熱勢一作絕倫

慎莫近一作前丞相嗔

○樂遊園歌晦日賀蘭楊長史筵醉中作

樂遊古園翠一作森爽煙絲碧草萋萋長公子華筵

勢最高秦川對酒平如掌長生木瓢示真率更調鞍

楊花青鳥暈染濃麗不必拘拘索解自是樂府佳語

氣格雄渾有之
情韻終薄

結得悲壯

未見佳

馬狂歡賞青春波浪芙蓉園白日雷霆夾一作城仗
閶闔晴開映一作蕩蕩曲江翠幕排銀胸拂水低徊
舞袖翻綠雲清切歌聲上却憶年年人醉時只今未
醉已先悲數莖白髮那拋得百罰一作深盃亦不辭
英華作聖朝亦已一作知賤士醜一物自一作荷皇天
慈一作私此身飲罷無歸處獨立蒼茫自詠詩寂可念

漢陂行

岑參兄弟皆好奇攜我遠來遊漢陂天地踰慘忽異

空闊交幻極頓
挫之奇

此處未見神采
以後迥異

眼前景物隨手
拈來而貫以沈
鬱之氣覺意象
飛動非詩聖而
何

舊評慘愴之容
窈眇之思良是

本漢武秋風辭
妙在絕不相似

色波濤萬頃堆琉璃琉璃汗漫泛舟八事殊與極憂
思集鬪作鯨吞不復知惡風白浪何嗟及主人錦帆
相為開舟子喜甚無氛埃鳥鷺散亂棹謳發絲管咽
嗽空翠來沈竿續蔓深莫測菱葉荷花靜一作如拭
宛在中流渤澥清下歸無極一云下終南黑半陂已
南純浸山動影裏窈冲融間船舫暝憂雲際寺水面
月出藍田關此時驪龍亦吐珠馮夸擊鼓羣龍趨湘
妃漢女出歌舞金支翠旗光有無咫尺但愁雷雨至

古人之善學
此

蒼茫不曉神靈意少壯幾時奈老何向來哀樂何其多

漢陂西南臺

亦是遊體

高臺面蒼陂六月風日冷蒹葭離披去天水相與永
懷新目似擊接要心已領仿像識鮫人空蒙辨魚艇
錯磨終南翠顛倒白閣影峭一作嶮翠增光輝一作陰乘
陵惜俄頃勞生愧嚴鄭外物慕張邴世復輕驂驅吾
甘雜畫黽知歸俗可忽取適一作足事莫並身退豈待

苦刻而亦雋秀
岑嘉州之體畧
相似

刻畫

官老來苦便平聲靜况資菱芡足庶結茅茨迴從此具
扁舟彌年逐清景

戲簡鄭廣文

兼呈蘇司業源明

廣文到官舍繫一作置馬堂階下醉則一作即騎馬歸頗
遭官長罵才名四一作三十年坐客寒無羶賴一作近有
蘇司業時時與一作乞酒錢雖是戲筆自是佳篇

夏日李公

家令見訪李時為太子家令黃鶴日按宗室世系表當

是李交

偶爾妙謔便成
故實

如此方是絕妙

遠林暑氣薄。公子過我遊。貧居類村塢。僻近城南樓。
有舍頗淳朴。所願樊陳並亦易求。隔屋喚西家。借問
有酒不。牆頭過濁醪。展席俯長流。清風左右至。客意
已驚秋。巢多衆鳥鬪。喧一作葉密鳴蟬稠。苦道一作此
物聒孰謂。陳作吾廬幽。水花晚色靜。樊作庶足充淹
留。預恐樽中盡。更起爲君謀。

奉同郭給事湯東靈湫作

不爲佳作

東山氣鴻濛。宮殿居上頭。君來必十月。樹羽臨九州。

靈秀漫漶。實杜集之奇作。

披沙揀金

金蝦蟆事當看註

陰火煮玉泉。噴薄漲巖幽。有時浴赤日光。抱空中樓
閣。風入轍跡曠。一作原野延冥搜。沸一作天萬乘
動。觀水百丈湫。幽靈一云斯一作可佳。一作王命官
屬休初。聞龍用壯。擎石摧林邱。中夜窟宅改。移因風
雨秋。倒懸瑤池影。屈注蒼江流。味如甘露漿。揮弄滑
且柔。翠旗淡。偃蹇雲車紛。少留簫鼓蕩。四溟異香泆
泝。浮鯨人獻微。一作綃。曾祝沈豪牛。百祥奔盛明。古
先莫能倚。坡陁金蝦蟆。出見蓋有由。至尊顧之笑。王

末一句亦爲求
奇之過反見淺
俗

佛家以善業爲
白惡業爲黑

母不肯一作遣收復歸虛無底化作長黃虬一云龍風與虬

飄一云青瑣郎文采珊瑚鈎浩歌淥水曲清絕聽者

愁

夜聽許十損一本作許十無損字誦詩愛而有作

許生五臺賓業白出石壁余亦師粲可身猶縛禪寂

何階子方便謬引爲匹敵離索晚相逢包蒙欣有擊

誦詩渾一作混遊衍四座皆一作俱辟易應手看捶鈎清

心聽鳴鏑精微穿溟滓飛動摧霹靂陶謝不枝梧風

騷共推激紫燕舊作鸞自超詣翠駮誰剪剔君意人莫

知人間夜寥聞

橋陵詩三十韻因呈縣內諸官

先帝昔晏駕茲山朝百靈崇岡擁象設沃野開天庭

卽事壯重險論功超五丁坡陁因一作用厚地一作力却

畧羅峻屏雲闕虛冉冉風松肅泠泠石門霜露一作霧

白玉殿莓苔青宮女晚一作曉知曙祠官一作臣朝見星

空梁簇畫戟陰井敲銅瓶中使日夜繼一云日繼夜正異一云日

作排律讀尤覺
氣厚

惟王心不寧，豈徒郵備享。尚謂求無形，孝理敦國

政。神凝推道經，瑞芝產廟柱。好鳥鳴一作宿巢巖，局高

岳前，聳翠洪河左。澄澗澄玉篇同，榮胡切。烏迴二切。無營音，熒字玉篇韻，畧俱無。

金城蓄峻趾，沙苑交迴汴。永與奧區毛氏據此詩增，恐非當作。澄。

固川原，紛眇冥。居然赤縣立，臺榭爭岩亭。官屬果稱

是聲華，真宜一作可聽。王劉美竹潤，裴李春蘭馨。鄭氏

才振古，啖侯筆不停。遺辭必中律，利物當發硎。綺繡

相展轉，琳瑯愈一作青。熒側聞魯恭，化秉德崔瑗。銘

太史候鳧影，王喬隨鶴翎。朝議限霄漢，客思迴林坰。

輶軻辭下杜，飄颻陵濁涇。諸生舊短褐，旅泛一浮萍。

荒歲兒女瘦，暮途涕泗零。主人念老馬，廨署一作容

蕩乘滄溟一作容。秋螢流遇理，豈愜窮愁醉。未醒何當擺俗累，浩

蕩乘滄溟。

沙苑行

君不見左輔白沙如白水一作白繚以周牆百餘里

龍媒昔是渥洼生，汗血今稱獻於此。苑中驟牝三千

不見佳

匹豐草青青寒不死食之豪健西域無一云騰每歲

攻一作收駒冠邊鄙王有虎臣司苑門八門天廐皆

雲屯驪驪一骨獨當御春秋二時歸朝一作至尊至尊

內外馬盈億鮑作內外馬數將盈億伏櫪在垆空大存逸羣絕

足信殊傑倜儻權奇難具論纍纍追阜藏奔突往往

坡陁縱超越角壯翻同一作麋鹿遊浮深簸蕩鼉鼉

窟泉一作海出巨魚長比人丹砂作尾黃金鱗豈知異

物同精氣雖未成龍亦有神

其思深苦

叙題起

○ 駟馬行太常梁卿勅賜馬也李鄧公愛而有之命甫製詩

鄧公馬癖人共知初得花駟大宛種夙昔傳聞思一

見牽來左右神皆竦雄姿逸態何峭崿顧影驕嘶自

矜寵隅目青熒夾鏡懸肉駿一作礮礮連錢動朝來

久草堂試華軒下未覺千金滿高價赤汗微生白雪

毛銀鞍却覆香羅帕卿家舊賜公取之一云能取天

廐真龍此其亞晝洗須騰涇渭深朝一作晨趨可刷

幽并夜吾聞良驥老始成此馬數年人更驚豈有四

用賦語鍊鍊深

絕妙

短篇奇壯只是過人

蹄疾于鳥不與八駿俱先鳴時俗造次那得致雲霧
晦冥方降精近聞下詔喧都邑肯使一作騏驎地上
行

去矣行

君不見鞞上鷹一飽則飛掣焉能作堂上燕銜泥附
爰熱野人曠蕩無覩顏豈可久在王侯間未試囊中
餐玉法明朝且入藍田山

自京赴奉先縣詠懷五百字

天寶十四載十一月朔作

詠懷北征皆杜
集大篇子美自
許沉鬱頓挫碧
海鯨魚後人贊
其鋪陳排比渾
涵汪洋正是此
種學杜須從大
處着眼方不落
一知半解牛山
后山尚未望見
所在

深情老筆原本
樂府小備安足
為

杜陵有布衣老大意轉拙許身一何愚樊作竊比稷
與契居然成濩落白首甘一云苦契闊蓋棺事則已此
志常覬豁窮年憂黎元歎息腸一作腹內熱取笑同學
翁浩歌彌激烈非無江海志蕭洒送一作送日月生逢
堯舜君一云堯不忍便永訣當今廊廟具構厦豈云
缺葵藿傾太陽物性固莫一作難奪顧惟螻螻輩但自
求其穴胡為慕大鯨輒擬偃溟渤以茲悟生理獨耻
事干謁兀兀遂至今忍為塵埃沒終愧巢與由未能

出尤乘與前導
之旗
雖議論而自有
風旨

時事可知

其忠如此

易其節沉飲聊自適遣一作放歌頗愁絕歲暮百草零
疾風高岡裂天衢陰崢嶸客子中夜發霜嚴衣帶斷
指直不得能一作結凌晨過驪山御榻在嵒嶮蚩尤塞
寒空蹴踏崖谷滑瑤池氣鬱律羽林相摩憂君臣云
聖留懽娛樂動殷樛嶠荆作樛葛一作嵒嶮一作湯嶮賜浴
皆長纓與宴一作非短褐彤廷所分帛本自寒女出
鞭撻一作其夫家聚斂貢城闕聖人筐篚恩實欲一作
願邦國活臣如忽至理君豈棄此物多士盈朝廷仁

者宜戰慄况聞內金盤盡在衛霍室中堂舞一作神
仙烟霧散一作玉質煖客一作貂鼠裘悲管逐清瑟
勸客馳蹄羹霜橙壓香橘朱門酒肉一作臭路有凍
死骨榮枯咫尺異惆悵難再述北轅就涇渭官渡又
改轍羣冰一作從西下極目高崒兀疑是崆峒來恐
觸天柱折河梁幸未坼枝撐聲窸窣行旅相攀援川
廣不一作可越老妻寄一作異縣十口隔風雪誰能
久不顧庶往共饑渴人門聞號咷幼子飢一作已卒

其慈如此

置之三百篇中亦不愧

詠馬咏畫皆化出唐人一種工麗之體而獨高古蓋其用心在於自成不欲隨人作據也

吾寧捨一哀里巷亦猶陳作嗚咽所愧為人父無食致天折豈知秋未禾一作登貧窶有倉卒生常陳作免租稅名不隸征伐撫迹猶獨一作酸辛平人固騷屑默思失業徒因念遠戍卒憂端齊際一作終南瀕洞不可掇

合如此結

奉先劉少府新畫山水障歌英華題云新畫山水障歌奉先尉劉單宅作堂上一作不合生楓樹怪底江山一作起烟霧聞君掃却赤縣圖乘輿遣畫滄洲趣畫師亦無數好手不

詩亦是下筆有神奇絕筆絕

可遇對此融心神知君重毫素豈但祁岳與鄭虔筆迹遠過楊契丹得非元圃裂一作無乃瀟湘翻悄然坐我天姥下耳邊已似聞清猿反思前夜風雨急乃一作是蒲滿一作城鬼神入元氣淋漓障猶濕真宰上訴天應泣野亭春還雜花遠漁翁暝踏孤舟立滄浪水深青溟闊英華云滄浪且闊欹岸側鳥英華云欹秋毫末不見湘妃鼓瑟時至今斑竹臨江活劉侯天機精愛畫入骨髓自有兩兒郎揮灑亦莫比大兒聰明到

長篇佳甚

衽席人生半哀樂。天地有順逆。慨彼萬國夫。休明備
征狄一作敵。猛將紛填委。廟謀蓄長策。東郊何時開。帶
甲且來耕一作未耕。作釋欲告清。宴罷一作疲。難拒幽明迫。三歎
酒食。芻何由似平昔。

三川觀水漲二十韻

天寶十五載七月。中避寇時作。

我經華原來不復見。平陸北上唯土山。連天走窮岫。雨
宵谷火雲無時出。無時一作云出飛電常在目。自多窮岫雨
行潦相。虺蹙翁音烏。旬音閩。又川氣黃羣流會空曲。清

晨望高浪忽謂陰。崖路音旬恐泥竄蛟龍。登危聚麋鹿
枯查卷拔樹礪礪。共充塞聲吹鬼神。下勢閱人代。速
不有萬穴歸。何以尊四瀆。及觀泉源漲。反懼江海覆
漂沙拆岸去。一作去岸漱壑松柏禿。乘陵陳作凌破山門。迴
幹裂一作倒地軸。交洛赴洪河。及關豈信宿。應沈數州
沒。如聽萬室哭。穢濁殊未清。風濤怒猶蓄。何時通舟
車。陰氣不一作亦。黶黷浮生有。蕩汨吾道正。羈束人寰
難容身。石壁滑側足。雲雷此一作屯。不已艱險路。更踟

普天無川梁欲濟願水縮因悲中林士未脫衆魚腹
舉頭向蒼天安得騎鴻鵠

○悲陳陶

孟冬十郡良家子血作陳陶澤中水野曠一作廣天清

一作晴無戰聲四萬義軍同日死羣胡歸來血一作雪洗

箭仍唱一作燃胡歌飲都市都人迴面向北啼日夜更

望官軍至一作云前軍苦如

○悲青坂

此非房相之罪也耶而子美救之

可爲痛哭詩之能哀一至於此

全篇佳勝只江水一句爲恨耳西樵曰此段正追敘樂遊實事詩通解頗覺牽合

我軍青坂在東門天寒飲馬太白窟黃頭奚兒日向

西數騎彎弓敢馳突山雪河冰野樊作晚樂蕭颺一作

颺一作颯青是烽人一作烟白骨焉能附書與我軍忍待

明年莫倉卒日夜更望官軍至人情如此忍待明年莫倉卒軍機如此此所以爲詩史也

○哀江頭

少陵野老吞聲哭春日潛行曲江曲江頭宮殿鎖千

門細柳新蒲爲誰綠憶昔霓旌下南苑苑中萬物生

顏色昭陽殿裏第一人同輦隨君侍君側輦前才一作

舞擗矯健無
痕迹蘇黃門謂
如百全戰馬注
坡慕潤如履平
地信然

又曰亂事只
敘得兩句清渭
以下以唱嘆出
之筆力高不可
攀樂天長恨歌
便覺相去萬里
○又曰即兩句
亦是喧嘩不是
實敘

舊評云起如童
謠省敘事處先
從實玦看出次
從龍筆看定然
後叮嚀珍重切

西樵曰此等自
是老杜獨絕他
人一字不能道
矣○又曰起似
誰似誰矣元而

詞人帶弓箭白馬嚼一作齧黃金勒翻身向天一作空

仰射雲一箭君考異作笑蔡正墜雙飛翼明眸皓齒今

何在血污遊魂歸不得清渭東流劍閣深去住彼此

無消息人生有情淚沾臆江水一作江花豈終極黃

昏胡騎塵滿城欲住城南忘南北一作城北

哀王孫

長安城頭頭白鳥一作夜飛延秋門上呼又

向一作人家啄大屋屋底達官走避胡金鞭斷折九

切草問私語如來肯却多少補
聞其聲

詞體化出樂府
而意義則雅頌
之奧也如何替

馬死骨肉不待一作同馳驅腰下寶玦青珊瑚可憐

王孫泣路隅問之不肯道姓名但道困苦乞為奴已

經百日竄荆棘身上無有完肌膚高帝子孫盡隆一作

準龍種自與常人殊豺狼在邑龍在野王孫善保

千金軀不敢長語臨交衢且為王孫立斯須昨夜東

春一作風吹血腥東來橐一作駝滿舊都朔方健兒好

身手昔何勇銳今何愚竊聞天一作子已傳位聖德

北服南單于花門務面請雪耻慎勿出口他人狙一作

狙竊聽也

祖哀哉王孫慎勿疎五陵佳氣無時無

大雲寺贊公房四首

心在水精域衣霑春雨時洞門盡徐步深院果幽期

到一作屏屏一作履開復閉撞鐘齋及茲醍醐長發性

飲一作飯食過扶衰把臂有多日開懷無媿辭黃鸝一作

度結構紫鴿下呆思自云可想意會所適花邊

行自遲湯休起我病微笑索題詩

細軟青絲履光明白氎巾深藏供老宿取用及吾身

一起超超云蒼拙甚

文義難通

西樵曰迴斷絕言殿宇之高玉繩亦為虧蔽而斷絕也○又曰沃野字不倫

自顧轉無趣交情何尙新道林才不世惠遠德過人

雨瀉暮簷竹風吹青一作春井芹天陰對圖畫最覺潤

龍鱗

燈影照無睡心清聞妙香夜深殿突兀風動金銀鐺

天黑閉春院地清棲暗芳玉繩迴斷絕鐵鳳森翱翔

梵放時出寺鐘殘仍殷牀明朝在沃野苦見塵沙黃

只有起結四句

童兒汲井華慣捷海錄作慣健瓶上一作在手霑灑不濡地

听當作信一作

掃除似無箒明晨一作霞爛復閣霽霧塞高牖側塞被
徑花飄飄委墀一作柳艱難世事迫隱遁佳期後晤
語契深心那能總鉗口奉辭還杖策暫別終回首泱
泱一作泥汚人听听國多狗既未免羈絆一作時來
憇奔走近公如白雪執熱煩何有

杜工部集卷一終

杜工部集卷二目錄

古詩四十二首

蘇端薛復筵簡薛華醉歌

晦日尋崔戢李封

雨過蘇端

喜晴

送率府程錄事還鄉

述懷

送長孫九侍御赴武威判官

送樊二十三侍御赴漢中判官

送從弟亞赴安西判官

送韋十六評事充同谷郡防禦判官

塞蘆子

彭衙行

北征

得舍弟消息

徒步歸行

玉華宮

九成宮

羗村三首

偏仄行贈畢曜

送李校書二十六韻

洗兵馬

留花門

病後遇王倚飲贈歌

湖城東遇孟雲卿復歸劉顥宅宿宴飲散因為

醉歌

閔鄉姜七少府設餽戲贈長歌

戲贈閔卿秦少公短歌

李鄆縣丈人胡馬行

義鶻

畫鶻行

瘦馬行

新安吏

潼關吏

石壕吏

新婚別

垂老別

無家別

夏日歎

夏夜歎

早秋苦熱堆案相仍

立秋後題

杜工部集卷二目錄終

杜工部集卷二

古詩四十二首

避賊至鳳翔行在及歸鄜州還京師出華州作

蘇端薛復筵簡薛華醉歌

文章有神交有道端復得之名譽早愛客滿堂盡豪

翰傑一作開筵上日月一作思芳草安得健步移遠梅亂

插繁花向晴昊千里猶殘舊冰雪百壺且試開懷抱

垂老惡聞戰鼓悲急羽一作觴為緩憂心壽少年努力

縱談笑看我形容已枯槁坐中薛華善一作醉歌歌

舊評云第能此起不思辭第

賞其生造

不見佳

辭醉一云自作風格老近來海內為無一作長句汝與山

忽然生色

東李白好何劉沈謝力未工才兼鮑昭愁絕倒諸生

淋漓盡致

吹野水添注一作金盃如澆之酒常快意亦如荆作窮

愁英華作未安在哉忽憶雨時秋井塌古人白骨生

青苔如何不飲令心哀

晦日尋崔戢李封晦日謂正月晦日

朝光入甕牖尸一作方寢驚弊裘起行視天宇春氣

全篇佳妙

是集中陶詩可
見杜無所不有

漸和柔興來一云得興不暇懶今晨梳我頭出門無

所待徒一作步覺自由杖藜復恣意免值公與侯晚

定崔李交會心真罕儔每過得酒傾一作二宅可淹

留喜結仁里懽况因令節求李生園欲荒舊一作竹

頗修修引客看掃除隨時成獻酬崔侯初筵色已畏

空尊愁未知天下士至一作性有此不草牙既青出

蜂聲亦暖遊思見農器陳何當甲兵休上古葛天民

不貽黃屋一作憂至今阮籍等熟醉為身謀威鳳高

得此一段生色

全篇皆是唐人
公派出杜公口

自與他人不同
至上古以下十
句自出機軸就
不為妙信能為
異者須因而異
也

西樵曰久旱雲
亦好既雨晴亦
佳皆是入骨臆
問語公先探而
出之耳

其翔一云自長鯨吞九州地軸為之翻百川皆亂流
當歌欲一放淚下恐莫收濁醪有妙理庶用一云慰
沈浮

雨過蘇端端置

雞鳴風雨一云交久旱雲亦好杖藜入春泥無食起
我早諸家憶所歷一飯一作跡便掃蘇侯得數過懽
喜每傾倒也復一作可憐人呼兒具梨棗濁醪必在
眼盡醉攄懷抱紅稠屋角花碧委一作墻隅草親賓

縱一作談謔喧鬧畏衰老一作况蒙霈澤垂糧粒或
自保妻孥隔軍壘撥棄不擬道

喜晴一云

皇天久不雨既雨晴亦佳出郭眺西郊肅肅一作春
增華青熒陵陂麥窈窕桃李一作花春夏各有實我
飢豈無涯干戈雖橫放慘澹鬪龍蛇甘澤不猶愈且
耕今未賒丈夫則帶甲婦女終在家力難及黍稷得
種菜與麻千載商山芝往者東門瓜其人骨已朽一作

西樵曰亦是陶
語

刻附峻厲憂心
傑氣

滅此道誰疵瑕英賢遇轆軻遠引蟠泥沙顧慙味所
適迴首白日斜漢陰有鹿門滄海有靈一作雲查焉能
學眾口咄咄空一作同咨嗟

送率府程錄事還鄉

程攜酒饌相就取別

鄙夫行衰謝抱病昏妄一作忘集常時往還人記一不
識十程侯晚相遇與語才傑立薰然耳目開頗覺聰
明八千載得鮑叔末契有所及意鍾中一作中老柏青義
動修蛇蟄若人可數見慰我垂白泣告別無淹晷百

憂復相襲內愧突不黔庶羞以一云庶賙給素絲挈
長魚碧酒隨玉粒途窮見交態世梗悲路澁東風吹
春冰泮草堂本作滌后土濕念君惜羽翮既飽更思戢
莫作翻雲鷲聞呼向禽急

述懷一首

此以下自賊中竄歸鳳翔作

去年潼關破妻子隔絕久今夏草木長脫身得西走
麻鞋見天子衣袖露兩肘朝廷慙生還親故傷老醜
涕淚授拾遺流離主恩厚柴門雖得去未忍即開口

首尾結構無毫
髮遺憾使讀者
想見其逃賊從
君間閱受職顧
念家門不能舍
君言者千古之
下悲吾凄然詩

此可以觀倚觀於

寄書問三川不知家在否比聞同罹禍殺戮到雞狗
山中漏茅屋誰復依戶牖摧頽蒼松根地冷骨未朽
幾人全性命盡室豈相偶嶽岑一作猛虎場鬱結迴
我首自寄一封書今已十月後反畏消息來寸心亦
何有漢運初中興生平老耽酒沈思歡會處恐作窮
獨一作塗叟真率亦以朴勝

送長孫九侍御赴武威判官

起起馬新鑿蹄銀鞍被來好繡衣黃白郎騎向交河道

起就跌宕

問君適萬里取別何草草天子憂涼州嚴程到須早
去秋羣胡反不得無電掃不徹此行收陳作遺毗風俗方
再造族父領元戎名聲國晉作中老奪我同官良飄
飄按城堡使我不能餐令我惡懷抱若人才思濶溟
漲浸一作漫絕島尊前失詩流塞上得一作多國寶皇天
悲送遠雲雨白浩浩東郊尚烽火朝野色枯槁西極
柱亦傾如何正穹昊

送樊二十三侍御赴漢中判官

自是佳篇

全首沈鬱有奇氣

冰雪二語惟諸葛武侯足當之

威弧不能弦自爾無寧歲川谷血橫流豺狼沸相噬
不成語 天子從北來長驅振凋敝頓兵岐梁下却跨沙漠裔
亦不成語 二京陷未收四極我得制蕭索一作漢水清緬通淮
 湖稅使者紛星散王綱尙旒綴南伯從事賢君行立
 談際生一作坐知七曜厯手畫三軍勢冰雪淨聰明雷
 霆走精銳幕府輟諫官朝廷無此一作例至尊方旰
 食仗爾布嘉惠補闕暮徵入柱史晨征樊作補闕入柱史晨
征固多 正當艱難時實藉長久計迴風吹獨樹白日照

唐雖遭祿山之亂然非滅而再興似不得以後漢為比

雄心銳氣奮發飛騰而造語雕字之力妙出筆墨

執袂慟哭蒼烟根山門萬重一作里閉居人莽牢落遊
 子方迢遞徘徊悲生離局促老一世陶唐歌遺民後
 漢更列一作別帝恨無匡復姿一作資聊欲從此逝

送從弟亞赴安西河西判官

南風作秋聲殺氣薄炎熾盛夏鷹隼擊時危異人至
 令弟草中來蒼然一作茫請論事詔書引上殿奮舌動
 天意兵法五十家爾腹為篋笥應對如轉丸疏通略
 文字經綸皆新語足以正神器宗廟尙為灰君臣俱

二句意等而下句爲佳

皆一作下淚崆峒地無軸青海浩然本天軒輕一作轉
西極最瘡痍連山暗烽燧帝曰大布衣藉卿佐元帥
坐看清流沙所以子奉使歸當再前席適遠非歷作一
虛試須存武威郡爲畫長久利孤峰石戴驛快馬金
纏轡黃羊飫不羶蘆魯一作酒多還醉踴躍常人情慘
澹苦士志安邊敵何有反正計始遂吾聞駕鼓車不
合用騏驥龍吟迴其頭夾輔待所致

送韋十六評事充同谷郡防禦判官

昔沒賊中時潛與子同遊今歸行在所王事有去留
偏側兵馬間主憂急良籌子雖軀幹小老一作氣橫
九州挺身艱難際張目視寇讐朝廷壯其節奉詔令
參謀鑿輿駐鳳翔同谷爲咽喉西扼弱水道南鎮枹
罕一作羗陬此邦承平日剽劫吏所羞况乃胡未滅控
帶莽悠悠府中韋使君道足示懷柔令姪才俊茂二
美又何求受詞太白脚走馬仇池頭古色一作沙土
裂積陰雪雲一作稠一作積雪羗父豪豬靴一作羗

兒青兕裘晉作漢兵吹角向月窟蒼山一作蒼旌旆愁
鳥驚出死樹龍怒拔老湫古來無人境今代橫戈矛
傷哉文儒士憤激馳林丘中原正格鬪後會何緣由
百年賦命定豈料沈與浮且復戀良友握手步道周
論兵遠壑淨亦可縱冥搜題詩得秀句札翰時相投

塞蘆子

五城何迢迢迢迢隔河水邊兵盡東征城內空荆杞
思明割懷衛秀巖西未已迴一作略大荒來一作嶠

刪 結語似為不倫

此地抱河套之角者

函蓋虛爾延州秦北戶關防猶可倚焉得一萬人疾
驅塞蘆子岐一作頃有薛大夫旁制山賊起近聞昆戎
徒為退三百里蘆關扼兩寇深意實在此誰能晉作敢
叫帝闈陳作門胡行速如鬼

彭衙行

憶昔避賊初北走經險艱夜深彭衙道一作門月照白
水山盡室久徒步逢人多厚顏參差谷鳥吟一作鳴不
見遊子還癡女饑咬我啼畏虎狼一作猛聞懷中掩其

此老黯者極類
比物用意之類
也朴者極朴叙
是魏漢梁府神
寔事之類也
味

口反側聲愈噴小兒強解事故索苦李餐一旬半雷
 雨泥濘相牽攀既無禦雨一作濕備徑滑衣又寒有時
 經一作最契濶竟日數里間野果充糒糧卑枝成屋椽
 早行石上水暮宿天邊烟少留周一作晉作固家窪欲出
 蘆子關故人有孫宰高義薄曾雲延客已曛黑張燈
 啓重門煖湯濯我足剪紙招我魂從此出妻孥相視
 涕闌干衆雛爛熳睡喚起沾盤殮誓將與夫子永結
 爲弟昆遂空所坐堂安居奉我懽誰肯艱難際豁達

露心肝別來歲月周胡羯仍構患何當有翅翎飛去
 墮爾前

起便不尋常

北征

歸至鳳翔墨制
放往鄜州作

東坡云北征詩識君臣之大體
忠義之氣與秋色爭高可貴也

皇帝二載秋閏八月初吉杜子將北征蒼茫問家室
 維時遭艱虞一作危朝野少暇日顧慙恩私被詔許歸
 蓬華拜一作奉辭詣闕下一作閣門怵惕久未出雖乏諫諍
 姿恐君有遺失君誠中興主經緯固密勿東胡反未
 已臣甫憤所切揮涕戀行在道途一作路猶恍惚乾坤

含陳浩然瘡痍憂虞何時畢靡靡踰阡陌人烟渺蕭

瑟一作索所遇多被傷呻吟更流血迴首鳳翔縣旌旗

晚明滅前登寒山重屢得飲馬窟邠郊八地底涇水

中蕩滂猛虎立我前蒼崖吼時裂菊垂金秋花石戴

一作帶古車轍青雲動高興幽事亦可悅山果多瑣

細羅生雜橡栗或紅如丹砂或黑如點漆雨露之所

濡甘苦一作酸齊結實緬一作縹思桃源內益歎身世拙

坡陀望鄜時巖谷一作巖互出没我行已水濱我僕猶

少陵百詩佳處
全從漢魏樂府
出淺人不解

木未鳴鳥一作泉鳴黃桑野鼠拱亂穴夜深一作中經戰

場寒月照白骨潼關百萬師往者散一作敗何卒遂令

半秦民殘害為異物况我墮一作隨胡塵及歸盡華髮

經年至茹屋妻子衣百結慟哭松聲迴一作迴悲泉共

幽一作鳴咽平生所嬌兒顏色白勝雪見耶背面啼垢

膩脚不襪床前兩小女補綻才一作纒過剗海圖拆波

濤舊繡移曲折天吳及紫鳳顛倒在短一作短褐老夫

情懷惡嘔泄一作咽卧數日一作云數日那無一作能囊中

帛救汝寒慄，粉黛亦解苞。衾裯稍羅列，瘦妻面復
光。癡女頭自櫛，學母無不為。曉粧隨手抹，移時施朱
鉛。狼籍畫眉潤，生還對童稚。似欲忘飢渴，問事競挽
鬚。誰能即嗔喝，翻思在賊愁。甘受雜亂聒，新歸且慰
意。生理焉得說，一作脫至尊尚蒙塵。幾日休練卒，仰觀
一作看天色改坐旁，一作旁覺祆氣一作氣豁陰風西北來。慘
澹隨回鶻，一作胡其王願助順。其俗善一作喜馳突，送兵
五千人，驅馬一萬匹。此輩少為貴，四方服勇決。所用

光嚴禹文乾坤
雷頓此等詩定
是當之宋人以
南山與北征並
稱未免耳食昌
黎必不敢

此詩尋味所不
能窮贊美所不
能盡蓋加國點
便成蛇足

皆鷹騰破敵過，一作如箭疾聖心頗虛佇。時議氣欲奪
伊洛指掌收，西京不足拔。官軍請深入，蓄銳何一作可陳
浩然本俱發此舉開青徐。旋瞻略恆碣，昊天積霜露。
正氣有肅殺，禍轉亡胡歲。勢成擒胡月，胡命其能久。
皇綱未宜絕，憶昨狼狽初。事與古先別，姦臣竟菹醢。
同惡隨蕩析，不聞夏殷殷當作周衰。中自誅褒姒，周漢獲
再興。宣光果明哲，桓桓陳將軍。仗鉞奮忠烈，微爾人
盡非。于今國猶活，淒涼大同殿。寂寞白獸闈，都人望

翠華佳氣向金闕園陵固有神掃灑數不缺煌煌太宗業樹立甚宏達

得舍弟消息

風吹紫荆樹色與春庭暮花落辭故枝風迴返無處骨肉恩義重漂泊難相遇猶有淚成河經天復東注

徒步歸行

贈李特進自鳳翔赴鄜州途經邠州作

明公壯年值時危經濟實藉英雄姿國之社稷今若是武定禍亂非公誰鳳翔千官且飽飯衣馬不復能

平正通達而嫌淺率

輕肥青袍朝士最困者白頭拾遺徒步歸人生交契無老少論交一作心何必先同調妻子山中哭向天須公櫪上追風驃

玉華宮

舊評哀思苦語

溪迴一作迴松風長蒼鼠竄古瓦不知何王殿遺構絕

壁下陰房鬼火青壞道哀湍瀉萬籟真笙竽一作瑟秋

色一作光正一作極蕭灑美人為黃土况乃粉黛假當

時侍金輿故物獨石馬憂來藉草坐浩歌淚盈把冉

舊評起結凄黯讀者殆難為情

只此數句無限曲折詩正不在多也

後亦聲末

竟刪四句更警

再征途間誰是長年者

簡遠淒涼正以少許勝人多許

九成宮 全篇俱佳

蒼山八百里崖斷如杵白曾宮憑風迴一作岵業士
囊口立神扶棟梁一作鑿翠開戶牖其陽產靈芝其
陰宿牛斗紛披一作長松倒側一作揭巖怪石走哀猿
啼一聲客淚迸林藪荒哉隋家帝製此今頽朽向使
國不亡焉為巨唐有雖無新增修尙置官居守巡非
瑤水遠跡是雕牆後我行一作屬時危仰望嗟嘆久

天王守晉晁並作狩太白駐馬更搔一作首

羌村 三首 彭衙羌村是漢魏古詩第不襲其面目耳解人自得之

二首俱佳第一首尤絕一字一句縷出肺腸令人莫知措手而宛轉周至躍然目前又若尋常人所欲道者

崢嶸赤雲西日脚下平地柴門烏雀噪歸客客一云千
里至妻孥怪我在驚定一作還拭淚世亂遭飄蕩生
還偶然遂鄰人滿牆頭感歎亦歔歔夜闌更秉燭相
對如夢寐
晚歲迫偷生還家少歡趣嬌兒不離鄰畏我復却去
憶昔好一作多追涼故繞池邊樹蕭蕭北風勁撫事煎

如此起句所謂
信手拈來頭頭
是道

百慮賴知禾黍一作黍稌收已覺糟牀注如今足斟

酌且用慰遲暮

羣雞正忽一作亂叫客至雞鬪爭正一云驅雞上樹木始

聞扣柴荆父老四五人問我久遠行手中各有攜傾

榼濁復清苦莫一作辭酒味薄黍地無人耕兵革既未

息兒童郎一作盡東征請為父老歌艱難媿深一作情

歌罷仰天歎四座淚縱橫

偏仄行贈畢曜

一云偏偏行篇中字亦作
偏偏英華作贈畢四曜

此方是杜老之
能而正人之所
不能也

偏仄何偏仄我居巷南子巷北可恨鄰里間十日不

一見顏色自從官馬送還官行路難行澁如棘我貧

無乘非無足昔者相過今不得實不是一作未敢愛微軀

一云備又非關足無力徒步翻愁官長怒此心炯炯

君應識曉來急雨春風顛睡美不聞鐘鼓傳東家蹇

驢許借我泥滑不敢騎朝天已令請急會通籍一云

把牒還男兒信一作性命絕可憐焉能終日心拳拳憶

君誦詩神凜然辛夷始花亦一作已落况我與子非

壯年街頭酒價常苦貴，方外酒徒稀醉眠。速宜徑一作須相就飲一斗，恰有三百青銅錢。

送李校書二十六韻

代北有豪鷹，生子毛盡赤。渥洼驥驥兒一作種，尤異是

龍一作龍虎。春李舟名父子清峻流一作時，輩伯人間好少

妙一作妙。年不必須白，哲十五富文史。十八足賓客，十九

授校書。二十聲輝一作輝，赫眾中。每一見，使我潛動

魄。自恐二男兒，辛勤養無益。乾元元一作元二年，春萬姓

大為工鍊，偏虧風韻，然句皆到。流輩伯三字不佳。

此也

始安宅舟也。衣綵衣，告我欲遠適。倚門固有望，歛衽

就行役。南登吟白華，已見楚山碧。藹藹咸陽都，冠蓋

日雲一作已。積何時，太夫人堂上會親戚。汝翁草明光

天子正前席，歸期豈爛漫。別意終感激，顧我蓬屋姿。

謬通金閨門一作門，籍小來習性。嬾晚節一作歲，慵轉劇。每

愁悔吝作，如覺天地窄。羨君齒髮新，行已能夕惕。臨

岐意頗切，對酒不能噤。迴身視綠野，慘澹如荒澤。老

鴈春忍陳作忍，饑哀號待枯。麥時一作時，高飛驚絢練。新羽

昔。翮長雲濕。袞斜漢水饒。巨石無令軒車遲。衰疾悲風

亦不見佳

此詩以中興字
為主望重致太
宗之盛也前半
歸功諸將後半
深望相臣

微帶初唐聲律

○洗兵馬收京後作此杜集七言古中極整麗可法者
中興諸將收山東捷書曰又制作夜報清晝同河廣傳
聞一葦過胡危命在破竹中不說祗殘鄴城不日得獨任
朔方無限功京師皆騎汗血馬回紇餒肉葡萄宮已
喜皇威清海岱常思仙仗過崆峒三年笛裏關山月
萬國兵前草木風成王功大心轉小郭相謀深一作謀猶

鶴禁二語是書
法
時玄宗已歸也

深一作謀古來少司徒清鑒懸明鏡尚書氣與秋天杳二
三豪俊為時出整頓乾坤濟時了東走無復憶鱸魚
南飛覺有安巢鳥青春復隨冠冕八紫禁吳本作駕正耐
烟花繞鶴禁通霄鳳輦備雞鳴問寢龍樓一作地曉攀
龍附鳳勢一作世莫當天一作世下盡化為侯王汝等豈知蒙
象一作帝力時來不得誇身強關中既留蕭丞相幕下
復用張子房張公一生江海客身長九尺鬚眉蒼微
起適遇風雲會扶顛始知籌策良青袍白馬更何有

後漢今周喜再昌寸地尺天皆入貢奇祥異瑞爭來
送不知何國致白環復道諸山得銀甕隱士休歌紫
芝曲詞人解西溪叢語善本作角撰河清清河一云頌田家望望惜
雨乾布穀處處催春種淇上健兒歸莫嬾城南思婦
愁多夢安得壯士挽天河淨洗甲兵長不用

○留花門

北門一作北方一作花門天驕子飽肉氣勇決高秋馬肥健挾
矢射漢月自古以為患詩人厭薄伐脩德使其來羈

留之故

幾於押韻而已

留之不及

縻固不絕胡為傾國至出入暗金闕中原有驅除隱
忍用此物公主歌黃鵠君王指白日連雲屯左輔百
里見積雪長戟烏休飛哀笳曙一作曉幽咽田家最恐
懼麥倒桑板折沙苑臨清渭泉香草豐潔渡河不用
船千騎常撒烈一云滅沒正異作撒振胡塵踰太行雜種抵京
室花門既須留原野轉蕭瑟

病後遇一作過王倚飲贈歌

麟角麟一作鱗鳳觜世莫識一作辨煎膠續弦奇自見尙看

又一體

欲奇不奇世人
往往美此起語

王生抱此懷，在于甫也何由羨。且遇王生慰疇昔，素
 知賤子甘貧賤。酷見凍餒，一作陳餒不足耻。多病沈年苦
 無健，王生怪我顏色惡。答云伏枕艱難徧瘡瘍，三秋
 孰可忍寒熱。百日相交戰，頭白眼暗坐。有胝肉黃皮，
 斃命如綫。惟生哀我未平復，為我力致美肴膳。遣人
 向市賒香粳，喚婦出房親自饌。長安冬菹酸且綠，金
 城土酥靜如練。兼求富豪，一作富豪且割鮮密沽斗
 酒。諧終宴故人，情義一作味晚誰似。令我手脚輕欲漩。

旋一作老馬為駒信一作總不虛當時得意况深眷，但使
 殘年飽啜飯，只願無事常相見。詩亦淺俗

湖城東遇孟雲卿復歸劉顥宅宿宴飲散因為

醉歌蔡本題上有冬末以事之東都七字

疾風吹塵暗河縣，行子隔手不相見。湖城城南一作東
 一開眼，駐馬偶識雲卿面。向非劉顥為地主，嬾迴鞭
 轡成高城。一作城南宴劉侯歎一作歡我攜客來置酒張燈促
 華饌，且將欵曲終今夕。今一云經東休語一作話艱難尙酣

朱爲佳

戰照室紅爐促曙光英華作簇曙花榮窗素月垂文秋一作練
天開地裂長安陌春一作寒盡春生陌一作紫洛陽殿豈
知驅車復同軌可惜刻漏隨更箭人生會合不可常
庭樹雞鳴淚如綫一云霰

閩鄉姜七少府設鱠戲贈長歌

姜侯設鱠當嚴冬昨日今日皆天風河凍未漁取魚一云
一云黃河美魚一云黃河冰魚一云黃河味魚不易得鑿冰恐侵河伯宮
人受魚鮫人手洗魚磨刀魚眼紅無聲細下飛碎一作

我已衰而子乃貴也

短篇亦好

素雪有骨已剝觜平聲春葱偏勸腹腴愧年少軟炊香
飯一作緣老翁落碁何曾白紙濕放筋未覺金盤空
新歡便飽姜侯德清觴異味情屢極東歸貪一作路
自覺難欲別上馬身無力可憐爲人好心事於我見
子真顏色不恨我衰子貴時悵望且爲今相憶

戲贈閩鄉秦少公陳浩然本作翁短歌

去年行宮當一作守太白朝廻君是同舍客同心不減
骨肉親每語見許文章伯今日時清兩京道相逢苦

覺人情好昨夜邀歡樂更無多才依舊能潦倒

李鄴縣丈人胡馬行

丈人駿馬名胡驕前年避胡賊一作賊過金牛迴鞭却走見天子朝飲漢水暮靈州自矜胡驕奇絕代乘出千人萬人愛一聞說盡急難材轉益愁向鴛鴦頭上銳耳批秋竹脚下高蹄削寒玉始知神龍別有種不比俗凡一作凡馬空多肉洛陽大道時再清累日喜得俱東行鳳臆龍髻一作龍髻未易識側身注目長

風生

義鵠宋刻諸本皆曰義鵠行惟吳若本無行字

陰崖有蒼一作鷹養子黑栢顛白虵登其巢吞噬一作

之恣一作資朝餐雄飛遠求食雌者鳴辛酸力強不可

制黃口無一作寧半存其父從西歸一作來翻身入長烟

斯須領健鵠痛憤一云憤懣一云冤憤寄所宣斗上振孤影噉

喙一作無聲來九天修麟脫遠枝巨顛拆老拳高空得躡

蹬短一作茂草辭蜿蜒折尾能一掉一作擺飽腸皆一作今

奇事奇篇此亦杜公之能人固不能而亦不能也

目此鶴為魯仲
連章人矣。便
住更不盡

已一作以一穿生雖滅眾離死亦垂千年物情有報

復快意貴目前茲實鷲鳥最急難心炯一作然功成

失所往一作用捨何其賢近經滴水溜此事樵夫一作

人傳飄蕭覺素髮凜欲一作若衝儒冠人生許與云一

分只在亦存顧盼間聊為義鶴行用一作激壯士

肝

畫鶴行一作全篇皆佳

高堂見生一作鶴颯爽動秋骨初驚無拘攣一作何

得立突兀乃知畫師妙功一作刮造化窟寫作一作

神俊姿充君眼中物烏鵲滿樛枝軒然恐其出側腦

看青霄寧為眾禽沒長翮如刀劍人寰可超越乾坤

空崢嶸粉墨且蕭瑟緬思一作雲沙際自有烟霧質

吾今意何傷顧步獨紆鬱

瘦馬行英華作老馬

東郊瘦一作馬使我傷骨骼一作碑兀如堵牆絆之

欲動轉欹側此豈有意仍騰驥細看六一作印帶官

昌黎似此

新安至無家六
首首于美時樂
府也曲折悽愴

字。眾道三。一作軍遺路旁皮乾剝落雜。泥滓毛。

暗蕭條。連雪霜。去歲奔波逐餘寇。驕不慣。不得將。

士卒多騎內廐馬。惆悵恐是病乘黃。當時歷塊誤一。

蹶。委棄非汝能。一作周防見人慘澹若哀訴失主錯

莫無晶光天寒遠。放雁為伴。一作日暮不收鳥。

啄瘡。烏作瘡。誰家且養願。終惠更試明年春草長。

○新安吏。收京後作雖收此篇甚佳

客行新安道。喧呼聞點兵。借問新安吏。縣小更無丁。

真堪流鬼。麻

王深文云古者

遣將有推殺分

闔之命今棄師

于敵也虛至于

無告其君臣豈

不可刺哉然子

儀猶高度得眾

故卒美焉事權

乎新文從千古

絕作也

府帖。一作昨夜。下次選中男。行中男絕短。小何

以守王城肥。男有母送瘦。男獨伶。傳白。暮東流。青

山猶。一作哭聲。莫自使眼枯。收汝淚。縱橫眼枯。即作

却見骨。天地終無情。我軍取。一作相州日夕望其平

豈意賊難料。歸軍星散營。就糧近故壘。練卒依舊京。

掘壕不到水。牧。一作馬役亦輕。况乃王師順。撫養甚

分明。送行勿泣血。一作僕射如父兄

○潼關吏

王云此詩刺非其人則與關以棄之得其人雖舊險亦足恃此所謂地利不如人和也

王云驅民之丁壯盡置死地而猶及其老弱嗚呼其時急已哉

士卒何草草築城潼關道大城鐵不如小墻萬丈餘
借問潼關吏修關一作築城還備胡一作要我下馬行為我指
山隅連雲列戰格飛鳥不能踰胡來但自守豈復憂
西都丈人視要處窄一作狹容單車艱難奮長
戟萬一作吳本千古用一夫哀哉桃林戰百萬化為魚請囑
防關將慎勿一作莫學哥舒

石壕吏

莫投石壕村有吏夜捉人老翁踰墻走老婦出門看

呼其時急已哉

蘇潤公本作吏呼一何怒婦啼一何苦聽婦前致詞

三男鄴城戍一男附書至一作到二男新戰死一作在

者且一作是偷生死者長已矣室中更無人惟一作粹有

乳下孫有孫母未去陳浩然本作出入一作更無完裙

一云孫母未便老嫗力雖衰請從吏夜歸急應河陽

役猶得備晨炊夜久語聲絕如聞泣幽咽天明登前

途獨與老翁別

新婚別

二更三別古雅沉淫超古絕後令人真無復措筆矣

發乎情止乎義
故是三百篇之
遺
王云先王之政
有新婚姻者期
不役此之所德
乃其常分而能
不心禮義是
錄也

兔絲附蓬麻引蔓故一作固不長嫁女與征夫不如棄

路殉結髮為妻子樊作席子妻不煖君床暮婚晨告別無

乃太匆忙君行雖一作既不遠守邊赴一作成河陽妾身

未分明何以拜姑嫜父母養我時日夜草堂本令我

藏生女有所歸雞狗一作犬亦得將君今往死地陳浩然本

君今死生地草堂沈痛迫中腸誓欲隨君去一作往形

勢反蒼黃勿為一作改新婚念努力事戎行婦人在軍

中兵氣恐不揚自嗟貧家女久致羅襦裳羅襦不復

施對君洗紅糝仰視百鳥飛大小必雙翔人事一作生
多錯迕與君永相望

垂老別

四郊未寧靜垂老一作死不得安子孫陣亡盡焉用身

獨完投杖出門去同行為辛酸幸有牙齒存一作好所

悲骨髓一作肉乾男兒既介冑長揖別上官老妻卧路

啼歲暮衣裳單孰知是死別且復傷其寒此去必不

歸還聞勸加餐土門壁甚堅杏園度亦難勢異鄴城

王云軍興之際
至老者亦介冑
則有甚于問左
之成矣

互相憐痛聲情
宛然

下縱死時猶晉作寬人生有離合豈擇衰老一作盛端
憶昔少壯日遲迴竟長歎萬國盡征戍東一作烽火被
岡巒積屍草木腥流血川原丹何鄉為樂土安敢尙
盤桓棄絕蓬室居塌然摧肺肝

無家別

寂寞天寶後園廬但蒿藜我里百一作萬餘家世亂各
東西存者無消息死者為一作塵泥賤子因陣敗歸
來尋舊一作蹊久行見空巷一作室一作日瘦氣慘悽但對

王云先王于惠窮困荷推其不忍達之於其所忍則天下無敗亂之兆矣

狐與狸豎毛怒我啼四鄰何所有一二老寡妻宿鳥
戀本枝安辭且窮棲方春獨荷鋤日暮還灌畦縣吏
知我至召令習鼓鞞雖從本州役內顧無所攜近行
止一身遠去終轉迷家鄉既盪盡遠近理亦齊永痛
長病母五年委溝谿生我不得力終身兩酸嘶人生
無家別何以為烝黎

夏日歎二歎俱全

夏日出東北陵天經晉作經中街朱光徹厚地鬱蒸

何由開上蒼久無雷無乃號令乖雨降不濡物良田
起黃埃飛鳥苦熱死池魚涸其泥萬人尚流冗舉目
唯蒿萊至今大河北化一作盡作虎與豺浩蕩想幽薊
王師安在哉對食不能餐我心殊未諧眇然貞觀初
難與數子偕

夏夜歎

永日不可暮爰蒸毒我一作中腸安得萬里風飄飄吹
我裳昊天出華月茂林延疎光仲夏苦夜短開軒納

微涼虛明見織毫羽蟲亦飛揚物情無巨細自適固
其常念彼荷戈士窮年守邊疆何由一洗濯執熱互
相望竟夕擊刁斗喧聲連萬方青紫雖被體不如早
還鄉北城悲笳發鸛鶴號且翔復一作懷煩促倦激
烈思時康

早秋苦熱堆案相仍州時任華司功

七月六日苦炎蒸一作熱對食暫餐還不能每一作常愁

夜中一作來自足蝸况一作仍乃秋後轉一作復多蠅束帶

似大律不可做
好則好律則不
佳

發狂欲大叫簿書何急來相仍南望青松架短絕一作

壑安得一作能赤脚踏層冰當作律詩讀尤老

立秋後題音節簡古

短篇動入

日月不相饒節序昨夜隔元蟬無停號秋燕已如客平生獨往願惆悵年半百罷官亦由人何事拘形役

杜工部集卷二終

