

土岐文庫
文庫17
W101
3

1



文庫 17
W101
3



送褚校書歸舊山歌

握珠不返泉匣玉不歸山明皇重士亦如此忽得
褚生何得還方稱羽獵賦未拜蘭臺職漢篋亡書
已暗傳嵩丘遺簡還能識朝朝待詔青瑣闈中有
萬年之樹蓬萊池世人仰望棲此地生獨徘徊意
何爲故山可往薇可採一自人間歲星改藏書壁
中苔半侵洗藥泉中月還在春風飲餞霸陵原莫
厭歸來朝市喧不見東方朔避世從容金馬門

驪山行

君不見開元至化垂衣裳厭坐明堂朝萬方訪道

昭和六年二月一日
土岐善庵氏
寄贈

010185184037

靈山降聖祖沐浴華池集百祥千乘萬騎被原野
雲霞草木相輝光禁仗圍山曉霜切離宮積翠夜
漏長玉階寂歷朝無事碧樹萋蕤寒更芳三清小
鳥傳仙語九華真人奉瓊漿下元昧爽編恒秩登
山朝禮玄元室翠華稍隱天半雲丹閣光明海中
日羽旗旄節憩瑤臺清絲妙管從空來萬井九衢
皆仰望彩雲白鶴方徘徊憑高覽古嗟寰宇造化
茫茫思悠哉秦川八水長繚繞漢氏五陵空崔嵬
乃言聖祖奉丹經以年爲日億萬齡蒼生感壽陰
陽泰高謝前王出塵外英豪共理天下晏戎夷讐

伏兵無戰時豐賦斂未告勞海澗珍奇亦來獻干
戈一起文武乖歡娛已極人事變聖皇弓劔墜幽
泉古木蒼山閉宮殿纘承鴻業聖明君威震六合
驅妖氛太平遊幸今何待湯泉嵐嶺還氛氲

漢武帝雜歌三首

漢武好神仙黃金作臺與天近王母摘桃海上還
感之西過聊問訊欲來不來夜未央殿前青鳥先
廻翔綠鬢縈雲裾曳霧雙節飄飄下仙步白日分
明到世間碧空何處來時路玉盤捧桃將獻君踟
躕未去畱彩雲海水桑田幾翻覆中間此桃四五

熟可憐穆滿瑤池燕正值花開不得薦花開子熟
安可期邂逅能當漢武時顏如芳華潔如玉心念
我皇多嗜欲雖畱桃核桃有靈人間糞土種不生
由來在道豈在藥徒勞方士海上行掩扇一言相
謝去如煙非煙不知處

金莖孤峙今凌紫煙漢宮美人望杳然通天臺上
月初出承露盤中珠正圓珠可飲壽可永武皇南
面曙欲分從空下來玉杯冷世間綵翠亦作囊八
月一日仙人方僊方稱上藥靜者服之常綽約柏
梁沉飲自傷神猶聞駐顏七十春乃知甘醲皆是
腐腸物獨有淡泊之水能益人千載金盤竟何處
當年鑄金恐不固蔓草生來春復秋碧天何言空

墜露

漢天子觀風自南國浮世大江屹不前蛟龍索鬪
風波黑春秋方壯雄武才彎弧叱浪連山開愕然
觀者千萬衆舉麾齊呼一矢中死蛟浮出不復靈
舳艫千里江水清鼓鼙餘響數日在天吳深入魚
鼈驚左有伏飛落霜翮右有孤兒貫犀革何爲臨
深親射蛟示威以奪諸侯魄威可畏皇可尊平田
校獵書猶陳此日從臣何不言獨有威聲振千古

君不見後嗣尊爲武

五弦行

美人爲我彈五弦塵埃忽靜心悄然古刀幽磬初
相觸千珠貫斷落寒玉中曲又不喧徘徊夜長月
當軒如伴風流縈艷雪更逐落花飄御園獨鳳寥
寥有時隱碧霄來下聽還近燕姬有恨楚客愁言
之不盡聲能盡末曲感我情解憂釋結和樂生壯
士有仇未得報拔劍欲去忽已平夜寒酒多愁遽
明

夏冰歌

出自玄泉杳杳之深井汲在朱明赫赫之炎辰九
天含露未銷鑠閭闔初開賜貴人碎如墜瓊方截
璐粉辟生寒象筵布玉壺紈扇亦玲瓏座有麗人
色俱素咫尺炎涼變四時出門焦灼君詎知肥羊
甘醴心悶悶飲此瑩然何所思當念闌干鑿者苦
臘月深井汗如雨

椶櫚蠅拂歌

椶櫚爲拂登君席青蠅撩亂飛四辟文如輕羅散
如髮馬尾髦毛不能絜柄出湘江之竹碧玉寒上
有織羅縈縷尋未絕左揮右灑繁暑清孤松一枝

風有聲麗人紈素可憐色安能點白還爲黑

信州錄事叅軍常曾古鼎歌

三年糾一郡獨飲寒泉井江南鑄器多鑄銀罷官
無物唯古鼎雕螭刻篆相錯蟠地中歲久青苔寒
左對蒼山右流水云有古來葛仙子葛仙埋之何
不還耕者鎗然得其間持示世人不知寶勸君鍊
丹永壽考

寇季膺古刀歌

古刀寒鋒青撼撼少年結交平陵客求之時代不
可知千痕萬穴如星離重壘泥沙更剝落縱橫鱗
甲相參差古物有靈知所適貂裘拂之橫廣席陰
森白日掩雲虹錯落池光動金碧知君寶此誇絕
代求之不得心常愛厭見今時繞指柔片鋒折刃
猶堪佩高山成谷滄海填英豪埋沒誰所捐吳鉤
斷馬不知處幾度煙塵今獨全夜光投人人不畏
知君獨識精靈氣酬恩結義心自知死生好惡不
相棄白虎司秋金氣清高天寥落雲崢嶸月肅風
淒古堂靜精芒切切如有聲何不跨蓬萊斬長鯨
世人所好殊遼濶千金買鉛徒一割

贈孫微時赴雲中

黃驄少年舞雙戟目視傍人皆辟易百戰曾誇隴
上兒一身復作雲中客寒風動地氣蒼茫橫笛先
悲出塞長敲石軍中傳夜火斧冰河畔汲朝漿前
鋒直指陰山外虜騎紛紛剪應碎匈奴破盡看君
歸金印酬功如斗大

雜言贈黎六郎

冰壺見底未爲清少年如玉有詩名聞話嵩峰多
禪寺不嫌黃綬向陽城朱門嚴訓朝辭去騎馬東
郊滿飛絮河南庭下拜府君陽城歸路山氛氲山
氛氲長不見釣臺水綠荷已生少姨廟寒花始徧

縣閒吏傲與塵隔移竹疏泉常岸幘莫言去作折
腰官豈似長安折腰客

對芳樽

對芳樽醉來百事何足論遙見青山始一醒欲看
接離還復昏

難言

掬土移山望山盡投石填海望海滿持索捕風幾
時得將刀斫水幾時斷未若不相知心中萬仞何
由歛

易言

蘇州詩集
洪鑪熾炭燎一毛大鼎炊湯沃殘雪疾影隨形不
覺至千鈞引鏹不知絕未若同心言一言和同解
千結

調嘯詞二首

胡馬胡馬遠放燕支山下跑沙跑雪獨嘶東望西
望路迷迷路迷路邊草無窮日暮
河漢河漢曉掛秋城漫漫愁人起望相思江南塞
北別離離別離別河漢雖同路絕

五言律詩

淮上喜會梁川故人

江漢曾爲客相逢每醉還浮雲一別後流水十年
間歡笑情如舊蕭疎鬢已斑何因不歸去淮上對
秋山

揚州偶會前洛陽盧耿主簿

楚塞故人稀相逢本不期猶存袖裏字忽怪鬢中
絲客舍盈樽酒江行滿篋詩更能連騎出還似洛
橋時

月夜會徐十一草堂

空齋無一事岸幘故人期暫輟觀書夜還題翫月
詩遠鐘高枕後清露捲簾時暗覺新秋近殘河欲

曙遲

假中對雨呈縣中僚友

卻足甘為笑，閑居夢杜陵。
殘鶯知夏淺，社雨報年登。
流麥非關忘，收書獨不能。
自然憂曠職，緘此謝良朋。

贈蕭河南

厭劇辭京縣，褒賢待詔書。
鄼侯方繼業，潘令且閑居。
霽後三川冷，秋深萬木疎。
對琴無一事，新興復何如。

示從子河南尉班 并序

永泰中余任洛陽丞，以撲扶軍騎時從子河南尉亦以剛直為政，俱見訟於居守，因詩示意。府縣好我者，豈曠斯文。

拙直余恒守，公方爾所存。
同占朱鳥尅，俱起小人言。
立政思懸棒，謀身類觸藩。
不能林下去，祇戀府廷恩。

趨府候曉呈兩縣僚友

趨府不遑安，中宵出戶看。
滿天星尚在，近壁燭仍殘。
立馬頻驚曙，垂簾却避寒。
可憐同宦者，應悟下流難。

早春對雪寄前殿中元侍御

掃雪開幽徑端居望故人猶殘臘月酒更值早梅
春幾日東城陌何時曲水濱開筵且共賞莫待繡
衣新

寄洪州幕府盧二十二侍御

忽報南昌令乘驄入郡城同時趨府客此日望塵
迎文苑臺中妙冰壺幕下清洛陽相去遠猶使故
林榮

雪中聞李儋過門不訪聊以寄贈

度門能不訪冒雪屢西東已想人如玉遙憐馬似

驄乍迷金谷路稍變上陽宮還比相思意紛紛正
滿空

對雨贈李主簿高秀才

邈迤曙雲薄散漫東風來青山滿春野微雨灑輕
埃吏局勞佳士賓筵得上才終朝狎文墨高興共
徘徊

冬夜宿司空野居因寄酬贈

南北與山鄰蓬菴庇一身繁霜疑有雪荒草似無
人遂性在耕稼所交唯賤貧何緣張掾傲每重德
璋親

贈崔員外

一別十年事相逢淮海濱還思洛陽日更話府中人
且對清觴滿寧知白髮新忽忽何處去車馬冒風塵

寄裴處士

春風駐遊騎晚景淡山暉一問清冷子獨掩荒園扉
草木雨來長里閭人到稀方從廣陵宴花落未言歸

經無錫縣醉吟寄丘丹

客過無名姓扁舟繫柳陰窮秋南國淚殘日故鄉

心京洛衣塵在江湖酒病深何須覓陶令乘醉自橫琴

貢院鎖宿聞員外使高麗贈送徐騎省

聖化今無外征途莫憚賒揚帆箕子國駐節管寧家
去伴千年鶴歸逢八月槎離情限華省持此待疎麻

夜遇詩僧操公因贈

塵襟一蕭灑清夜得禪翁遠自鶴林寺了知人世空
驚禽翻暗葉流水注幽叢所謝非玄度聊將詩興同

李五席送李主簿歸西臺

請告巖城盡西歸
道路寒欲陪鷹隼
集猶戀鵲鷁
單洛邑人全少
嵩高雪尚殘
滿臺誰不故
報我在微官

送宣城路錄事

江上宣城郡孤舟遠
到時雲林謝家宅
山水敬亭祠
網紀多閑日
觀遊得賦詩
都門且盡醉
此別數年期

送李二歸楚州

情人南楚別復詠在原詩
忽此嗟岐路還令泣素

絲風波朝夕遠音信往來遲
好去扁舟客青雲何處期

送元倉曹歸廣陵

官閒得去住告別戀音徽
舊國應無業他鄉到是歸
楚山明月滿淮南夜鍾微
何處孤舟泊遙遙心曲違

送唐明府赴溧水

三爲百里宰已過十餘年
祗歎官如舊旋聞邑屢遷
魚鹽濱海利薑蔗傍湖田
到此安毗俗琴堂又晏然

送張侍御秘書江左覲省

莫歎都門路歸無駟馬車繡衣猶在篋芸閣已觀
書沃野收紅稻長江釣白魚晨餐亦可薦名利欲
何如

賦得鼎門送盧耿赴任

名因定鼎地門對鑿龍山水北樓臺近城南車馬
還稍開芳野靜欲掩暮鐘閒去此無嗟屈前賢尚
抱關

賦得浮雲起離色送鄭述誠

遊子欲言去浮雲那得知偏能見行色自是獨傷

離晚帶城遙暗秋生峰尚奇還因朔吹斷匹馬與
相隨

賦得暮雨送李胄

楚江微雨裏建業暮鐘時漠漠帆來重冥冥鳥去
遲海門深不見浦樹遠含滋相送情無限沾襟比
散絲

送榆次林明府

無嗟千里遠亦是宰王畿策馬雨中去逢人關外
稀邑傳榆石在路繞晉山微別思方蕭索新秋一
葉飛

送黎六郎赴陽翟少府

試吏向嵩陽春山躑躅芳腰垂新綬色衣滿舊芸
香喬樹別時綠客程關外長祗應傳善政日夕尉
高堂

送別覃孝廉

思親自當去不第未蹉跎家住青山下門前芳草
多秭歸通遠徼巫峽注驚波州舉年年事還期復
幾何

送開封盧少府

雄藩車馬地作尉有光輝滿席賓常侍闐街燭夜

歸關河征旆遠煙樹夕陽微到處無畱滯梁園花
欲稀

送槐廣落第歸揚州

下第常稱屈少年心獨輕拜親歸海畔似舅得詩
名晚對青山別遙尋芳草行還期應不遠寒露溼
蕪城

送汾城王主簿

少年初帶印汾上又經過芳草歸時徧情人故郡
多禁鐘春雨細宮樹野煙和相望東橋別微風起
夕波

送澠池崔主簿

邑帶洛陽道年年應此行當時匹馬客今日縣人
迎暮雨投關郡春風別帝城東西殊不遠朝夕待
佳聲

送顏司議使蜀訪圖書

軺駕一封急蜀門千嶺曛詎分江轉字但見路緣
雲山館夜聽雨秋猿獨叫羣無爲久畱滯聖主待
遺文

奉送從兄宰晉陵

東郊暮草歇千里夏雲生立馬愁將夕看山獨送

行依微吳苑樹迢遞晉陵城慰此斷行別邑人多
頌聲

送五經趙隨登科授廣德尉

明經有清秩當在石渠中獨往宣城郡高齋謁謝
公寒原正蕪沒夕鳥自西東秋日不堪別淒淒多
朔風

送姚孫還河中

上國旅遊罷故園生事微風塵滿路起行人何處
歸畱思芳桂飲惜別暮春暉幾日投關郡河山對
掩扉

期盧嵩枉書稱日暮無馬不赴以詩荅
佳期不可失終願在衡門南陌人猶度西林日未
昏庭前空倚杖花裏獨畱樽莫道無來駕知君有
短轅

任洛陽丞荅前長安田少府問

相逢且對酒相問欲如何數歲猶卑吏家人笑著
書告歸應未得榮宦又知疎日日生春草空令憶
舊居

酬豆盧倉曹題庫壁見示

掾局勞才子新詩動洛川運籌知決勝聚米似論

邊宴罷常分騎晨趨又比肩莫嗟年鬢改郎署定
推先

寄酬李博士永寧主簿叔廳見待

解鞅先幾日欵曲見新詩定向公堂醉遙憐獨去
時葉霑寒雨落鐘度遠山遲晨策已云整當同林
下期

荅史館張學士段柳庶子學士集賢院看

花見寄兼呈柳學士

班楊秉文史對院自爲鄰餘香掩閣去遲日看花
頻似雪飄闔闔從風點近臣南宮有芳樹不並禁

垣春

奉和張大夫戲示青山郎

天生逸世姿竹馬不曾騎覽卷冰將釋援毫露欲垂金貂傳幾葉玉樹長新枝榮祿何妨早甘羅亦小兒

將發楚州經寶應縣訪李二忽於州館相遇月夜書事因簡李寶應

孤舟欲夜發祗爲訪情人此地忽相遇畱連意更新傳杯嗟別久對月言家貧一問臨邛令如何待上賓

淮上遇洛陽李主簿

結茅臨古渡卧見長淮流窗裏人將老門前樹已秋寒山獨過鴈暮雨遠來舟日夕逢歸客那能忘舊游

路逢崔元二侍御避馬見招以詩戲贈

一臺稱二妙歸路望行塵俱是攀龍客空爲避馬人見招翻跼踖相問甚殷勤日日吟趨府彈冠豈有因

對韓少尹所贈硯有懷

故人謫遐遠畱硯寵斯文白水浮香墨清池滿夏

雲念離心已永感物思徒紛未有桂陽使裁書一
報君

清明日憶諸弟

冷食方多病開襟一忻然終令思故郡煙火滿晴
川杏粥猶堪食榆羹已稍煎唯恨乖親燕坐度此
芳年

同李二過亡友鄭子故第

客車名未滅沒世限應長斜月知何照幽林判自
芳故人驚逝水寒雀噪空牆不是平生舊遺蹤要
可傷

至開化里壽春公故宅

寧知府中吏故宅一徘徊歷階存往敬瞻位泣餘
哀廢井沒荒草陰牖生綠苔門前車馬散非復昔
時來

夜對流鶯作

月暗竹亭幽螢光拂席流還思故園夜更度一年
秋自愜觀書興何慚秉燭遊府中徒冉冉明發好
歸休

陪元侍御春遊

何處醉春風長安西復東不因俱罷職豈得此時

同貫酒宣平里尋芳下苑中往來楊柳陌猶避昔
年驄

同韓郎中閑庭南望秋景

朝下抱餘素地高心本閑如何趨府客罷秩見秋
山疎樹共寒意遊禽同暮還因君悞清景西望一
開顏

詠徐正字畫青蠅

誤點能成物迷真許一時筆端來已久座上去何
遲顧白曾無變聽雞不復疑詎勞才子賞爲入國
人詩

陪王郎中尋孔徵君

俗吏閑居少同人會面難偶隨香署客來訪竹林
歡暮館花微落春城雨暫寒甕間聊共酌莫使宦
情闌

送崔押衙相州

禮樂儒家子英豪燕趙風驅雞嘗理邑走馬却從
戎白刃千夫闢黃金四海同嫖姚恩顧下諸將指
揮中別路憐芳草歸心伴塞鴻鄴城新騎滿魏帝
舊臺空望闕應懷戀遭時貴立功萬方如已靜何
處欲輸忠

七言律詩

燕李錄事

與君十五侍皇闈，曉拂爐煙上赤墀。
花開漢苑經過處，雪下驪山沐浴時。
近臣零落今猶在，仙駕飄飄不可期。
此日相逢思舊日，一杯成喜亦成悲。

贈王侍御

心同野鶴與塵遠，詩似冰壺見底清。
府縣同趨昨日事，升沉不改故人情。
上陽秋晚蕭蕭雨，洛水寒來夜夜聲。
自歎猶爲折腰吏，可憐驄馬路傍行。
自鞏洛舟行入黃河，即事寄府縣僚友。

夾水蒼山路向東，東南山豁大河通。
寒樹依微遠天外，夕陽明滅亂流中。
孤村幾歲臨伊岸，一鴈初晴下朔風。
爲報洛橋遊宦侶，扁舟不繫與心同。

紫閣東林居士叔，緘賜松英丸捧對。
忻喜蓋非塵侶之所當，服輒獻詩代荅。

碧澗蒼松五粒稀，侵雲采去露沾衣。
夜啓羣仙合靈藥，朝思俗侶寄將歸。
道場齋戒今初服，人事葷羶已覺非。
一望嵐峰拜還使，腰間銅印與心違。

寓居澧上精舍寄于張二舍人

萬木叢雲出香閣，西連碧澗竹林園。
高齋獨宿遠

山曙微霰下庭寒雀喧道心淡泊對流水生事蕭
疎空掩門時憶故交那得見曉排閭闔奉明恩

寄荅秘書王丞

相看頭白來城闕却憶漳溪舊往還今體詩中偏
出格常叅官裏每同班街西借宅多臨水馬上逢
人亦說山芸閣水曹雖至冷與君常喜得身閒

書懷寄顧處士

自小難收疎懶性人間萬事總無功別從仙客求
方法曾到僧家問苦空老大登朝如夢裏貧窮作
話是村中未能即便休官去慙愧南山採藥翁

寄李儋元錫

去年花裏逢君別今日花開已半年世事茫茫難
自料春愁黯黯獨成眠身多疾病思田里邑有流
亡愧俸錢聞道欲來相問訊西樓望月幾回圓

送章八元秀才擢第往上都應制

決勝文場戰已酣行應辟命復才堪旅食不辭遊
闕下春衣未換報江南天邊宿鳥生歸思關外晴
山滿夕嵐立馬欲從何處別都門楊柳正毵毵

送常侍御却使西蕃

歸奏聖朝行萬里却銜天詔報蕃臣本是諸生守

文墨今將匹馬靜煙塵旅宿關河逢暮雨春耕亭
鄣識遺民此去多應收故地寧辭沙塞往來頻

假中枉盧二十二書亦稱卧疾兼訝李二
久不訪問以詩荅書因亦戲李二

微官何事勞趨走服藥閒眠養不才花裏碁盤增
烏汙枕邊書卷訝風開故人問訊緣同病芳月相
思阻一杯應笑王戎成俗物遙持麈尾獨徘徊

題龍潭

激石懸流疊雪灣九龍潛處野雲閑欲行甘雨四
天下且隱澄潭一頃間浪引浮槎依北岸波分晚

日映東山垂髯倘遇穆王駕閬苑周遊應未還

送宮人入道

捨寵求仙畏色衰辭天素面立丹墀金丹擬駐千
年貌寶鏡休勻八字眉公主與收珠翠後君王看
戴角冠時從來宮女皆相妒說着瑤臺總淚垂

五言絕句

效何水部二首

玉宇含清露香籠散輕煙應當結沉抱難從茲夕
眠

夕漏起遙怨蟲響亂秋陰反覆相思字中有故人

心

同德閣期元侍御李博士不至各投贈二

首

庭樹忽已暗故人何不來
祇應厭煩暑永日坐霜臺

官榮多所繫閑居亦憊期
高閣猶相望青山欲暮時

澧上醉題寄滌武

芳園知夕燕西郊已獨還
誰言不同賞俱是醉花間

西郊期滌武不至書示

山高鳴過雨澗樹落殘花
非關春不待當由期自賒

澧上對月寄孔諫議

思懷在雲闕泊素守中林
出處雖殊跡明月兩知心

贈李儋侍御

風光山郡少來看廣陵春
殘花猶待客莫問意中人

寄釋子良史酒

秋山僧冷病聊寄三五杯應瀉山瓢裏還寄此瓢來

重寄

復寄滿瓢去定見空瓢來若不打瓢破終當費酒材

荅釋子良史送酒瓢

此瓢今已到山瓢知已空且飲寒塘水遙將回也同

覽襄子卧病一絕聊以題示

念子抱沉疾霜露變滁城獨此高窗下自然無世

情

寄璨師

林院生夜色西廊上紗燈時憶長松下獨坐一山僧

寄盧陟

柳葉遍寒塘曉霜凝高閣累日此畱連別來成寂寞

寄舊

存亡三十載事過悉成空不惜霑衣淚併話一宵中

宿永陽寄璨律師

遙知郡齊夜凍雪封松竹時有山僧來懸燈獨自宿

雪竹寄褒子

淅瀝覆寒騎飄飄暗川容行子郡城曉披雲看杉松

偶入西齊院示釋子恒璨

僧齋地雖密忘子跡要賒一來非問訊自是看山花

秋夜寄丘二十二員外

懷君屬秋夜散步詠涼天山空松子落幽人應未眠

贈丘員外

跡與孤雲遠心將野鶴俱那同石氏子每到府門趨

贈舊識

少年遊太學負氣蔑諸生蹉跎三十載今日海隅行

和李二主簿寄淮上綦母三

滿城憐傲吏終日賦新詩請報淮陰客春帆浪作

期

聽江笛送陸侍御

遠聽江上笛臨觴一送君還愁獨宿夜更向郡齋
聞

送丘員外歸山居

郡閣始嘉宴青山憶舊居為君量革履且願住藍
輦

答李泚三首

孤客逢春暮緘情寄舊遊海隅人使遠書到洛陽
秋

馬卿猶有壁漁父自無家想子今何處扁舟隱菡
花

林中觀易罷溪上對鷗閒楚俗饒辭客何人最往
還

答崔都水

深夜竹庭雪孤燈案上書不遇無為化誰復得閑
居

酬令狐司錄善福精舍見贈

野寺望山雪空齋對竹林我以養愚地生君道者
心

荅趙氏生伉

暫與雲林別，忽陪鴛鷺翔。
看山不得去，知爾獨相望。

荅王卿送別

去馬嘶春草，歸人立夕陽。
元知數日別，要使兩情傷。

荅賓

斜月纔鑿幃，凝霜偏冷枕。
持情須耿耿，故作單牀寢。

懷瑯琊深標二釋子

白雲埋大壑，陰崖滴夜泉。
應居西石室，月照山蒼然。

善福寺閣

殘霞照高閣，青山出遠林。
晴明一登望，瀟灑此幽襟。

閶門懷古

獨鳥下高樹，遙知吳苑園。
淒涼千古事，日暮倚閶門。

登樓

茲樓日登眺，流歲暗蹉跎。
坐厭淮南守，秋山紅樹

多

寒食後北樓作

園林過新節風花亂高閣遙聞擊鼓聲蹴踘軍中樂

西樓

高閣一長望故園何日歸煙塵擁函谷秋鴈過來稀

夜望

山南樓夜已寂暗鳥動林間不見城郭事沉沉唯四

晚登郡閣

山悵然高閣望已掩東城關春風偏送柳夜景欲沉

詠玉

傷乾坤有精物至寶無文章雕琢為世器真性一朝

詠水晶

水映物隨顏色含空無表裏持來向明月的皦愁成

詠珊瑚

絳樹無花葉非石亦非瓊世人何處得蓬萊頂上生

詠瑠璃

有色同寒冰無物隔纖塵象筵看不見堪將對玉人

詠琥珀

曾爲老茯神本是寒松液蚊蚋落其中千年猶可覲

詠露珠

秋荷一滴露清夜墜玄天擎來玉盤上不定始知

圓

詠曉

軍中吹鼓角城上河初落深沉猶隱惟晃朗先分閣

詠夜

明從何處去暗從何處來但覺年年老半是此中催

詠聲

萬物自生聽太空恒寂寥還從靜中起却向靜中消

野居書情

世事日可見身名良蹉跎尚瞻白雲嶺聊作負薪歌

郡齋卧疾

香爐宿火滅蘭燈宵影微秋齋獨卧病誰與覆寒衣

同褒子秋齋獨宿

山月皎如燭霜風時動竹夜半鳥驚栖窗間人獨宿

秋夜

高閣漸凝露涼葉稍飄闌憶在南宮直夜長鍾漏稀

詠春雪二首

徘徊輕雪意似惜艷陽時不悟風花冷翻令梅柳遲

春雪滿空來觸處類花開不知園裏樹若箇是真梅

對殘燈

獨照碧窗久欲隨寒燼滅幽人將遽眠解帶翻成結

見紫荊花

雜英紛已積含芳獨暮春還如故園樹忽憶故園人

翫螢火

時節變衰草物色近新秋度月影纔斂遶竹光復流

移海榴

葉有苦寒色山中霜霰多雖此蒙陽景移根意如何

題桐葉

參差剪綠綺蕭灑覆瓊柯憶在澧東寺偏書此葉多

池上

郡中卧病久池上一來賒榆柳飄枯葉風雨倒橫查

西塞山

勢從千里奔直入江中斷嵐橫秋塞雄地東驚流滿

夜聞獨啼鳥

失侶度山覓投林舍北啼今將獨夜意偏知對影

栖

聞鴈

故園眇何處歸思方悠哉淮南秋雨夜高齋聞鴈來

送房杭州

專城未四十暫謫豈蹉跎冒雨吳門夜惻愴別情多

上皇臺

不寐倦長更披衣出戶行月寒秋竹冷風切夜窗聲

九日

一為吳郡守不覺菊花開始有故園思且喜衆賓來

六言絕句

三臺詞二首

一年一年老去明日後日花開未報長安平定萬國豈得銜杯

冰泮寒塘始綠雨餘百草皆生朝來門閭無事晚下高齋有情

七言絕句

與村老對飲

鬢眉雪色猶嗜酒言辭淳朴古人風
鄉村年少生離亂見話先朝如夢中

贈令狐士曹

秋簷滴滴對牀寢山路迢迢聯騎行
到家俱及東籬菊何事先歸半日程

縣內閑居贈溫公

滿郭春色嵐已昏鴉栖散吏掩重門
雖居世網常清淨夜對高僧無一言

將往滁城戀新竹簡崔都水示端

停車欲去繞叢竹偏愛新筠十數竿
莫遣兒童觸瓊粉畱待幽人廻日看

雪夜下朝呈省中

南望青山滿禁闈曉陪鴛鷺正差池
共愛朝來何處雪蓬萊宮裏拂松枝

閑居寄諸弟

秋草生庭白露時故園諸弟益相思
盡日高齋無一事芭蕉葉上自題詩

登樓寄王卿

踏閣攀林恨不同楚雲滄海思無窮
數家砧杵秋

山下一郡荆榛寒雨中

寄諸弟

歲暮兵戎亂京國帛書間道訪存亡
還信忽從天上落唯知彼此淚千行

簡陟巡建三甥

忽羨後生連榻話獨依寒燭一齋空
時流歡笑事從別把酒吟詩待爾同

寄劉尊師

世間荏苒縈此身長望碧山到無因
白鶴徘徊看不去遙知下有清都人

寄廬山樛衣居士

兀兀山行無處歸山中猛虎識樛衣
俗客欲尋應不遇雲溪道士見猶稀

寒食寄京師諸弟

雨中禁火空齋冷江上流鶯獨坐聽
把酒看花想諸弟杜陵寒食草青青

寄黃尊師

結茅種杏在雲端掃雪焚香宿石壇
靈祇不許世人到忽作雷風登嶺難

賦得沙際路送從叔象

獨樹沙邊人跡稀
欲行愁遠暮鐘時
野泉幾處侵
應盡不遇山僧知
問誰

送倉部蕭員外院長存

襍被蹉跎老江國
情人邂逅此相逢
不隨鴛鴦朝
天去遙想蓬萊臺閣重

送王校書

同宿高齋換時節
共看移石復栽杉
送君江浦已
惆悵更上西樓望遠帆

送王卿

別酌春林啼鳥稀
雙旌背日晚風吹
却憶回來花

已盡東郊立馬望城池

送秦系赴潤州

近作新婚鑷白髯
長懷舊卷映藍衫
更欲攜君虎
丘寺不知方伯望征帆

酬柳郎中春日歸揚州南郭見別之作

廣陵三月花正開
花裏逢君醉一迴
南北相過殊
不遠暮潮從去早潮來

答令狐士曹獨孤兵曹聯騎暮歸望山見

寄

共愛青山住近南
行牽吏役背雙驂
枉書獨宿對

流水遙羨歸時滿夕嵐

荅東林道士

紫閣西邊第幾峰茅齋夜雪虎行蹤遙看黛色知
何處欲出山門尋暮鐘

荅端

坐憶故園人已老寧知遠郡鴈還來長瞻西北是
歸路獨上城樓日幾迴

荅秦十四校書

知掩山扉三十秋魚鬚翠碧弃牀頭莫道謝公方
在郡五言今日爲君休

荅鄭騎曹

憐君卧病思新橘試摘猶酸亦未黃書後欲題三
百顆洞庭須待滿林霜

休暇日訪王侍御不遇

九日驅馳一日閑尋君不遇又空還怪來詩思清
人骨門對寒流雪滿山

因省風俗訪道士姪不見題壁

去年澗水今亦流去年杏花今又折山人歸來問
是誰還是去年行春客

春思

野花如雪繞江城坐見年芳憶帝京
閭闔曉開凝碧樹曾陪鴛鴦聽流鶯

登寶意寺上方舊遊

翠嶺香臺出半天萬家煙樹滿晴川
諸僧近住不相識坐聽微鐘記往年

同越瑯琊山

石門有雪無行跡松壑凝煙滿衆香
餘食施庭寒鳥下破衣掛樹老僧亡

尋簡寂觀瀑布

躡石欹危過急澗攀崖迢遞弄懸泉
猶將虎竹爲

身累欲付歸人絕世緣

昭國里第聽元老師彈琴

竹林高宇霜露清朱絲王徽多故情
暗識啼鳥與別鶴祗緣中有斷腸聲

野次聽元昌奏橫吹

立馬蓮塘吹橫笛微風動柳生水波
北人聽罷淚將落南朝曲中怨更多

九日

今朝把酒復惆悵憶在杜陵田舍時
明年九日知何處世難還家未有期

滁州西澗

獨憐幽草澗邊生
上有黃鸝深樹鳴
春潮帶雨晚來急
野渡無人舟自橫

聞子規

高林滴露夏夜清
南山子規啼一聲
鄰家嬌婦抱兒泣
我獨展轉何時明

杜司空席上贈妓

高髻雲鬟宮樣妝
春風一曲杜韋娘
司空見慣渾閑事
惱斷蘇州刺史腸

突厥臺

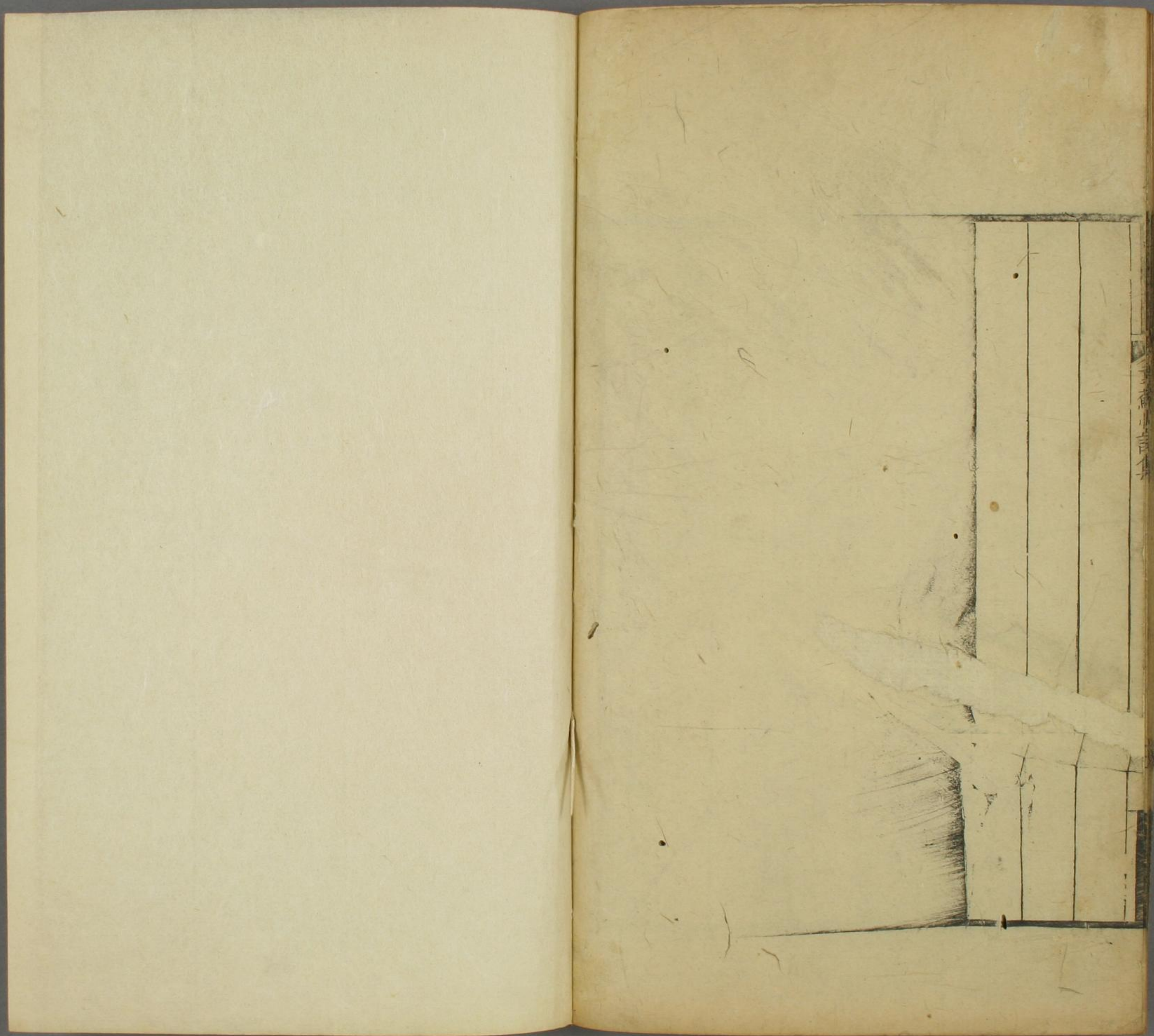
鴈門山上鴈初飛
馬邑欄中馬正肥
日昨山西逢驛使
殷勤南北送征衣

閑居寄端及重陽

山明野寺曙鐘微
雪滿幽林人跡稀
閑居寥落生高興
無事風塵獨不歸

天都後學汪立名西亭輯訂

韋蘇州詩集



聖賢小言集

