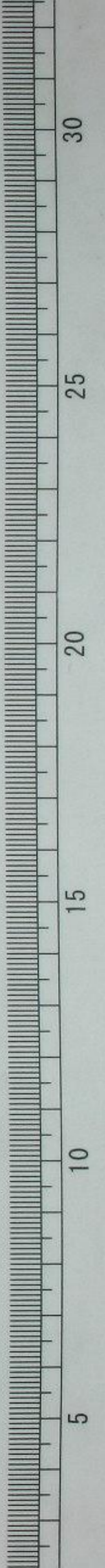


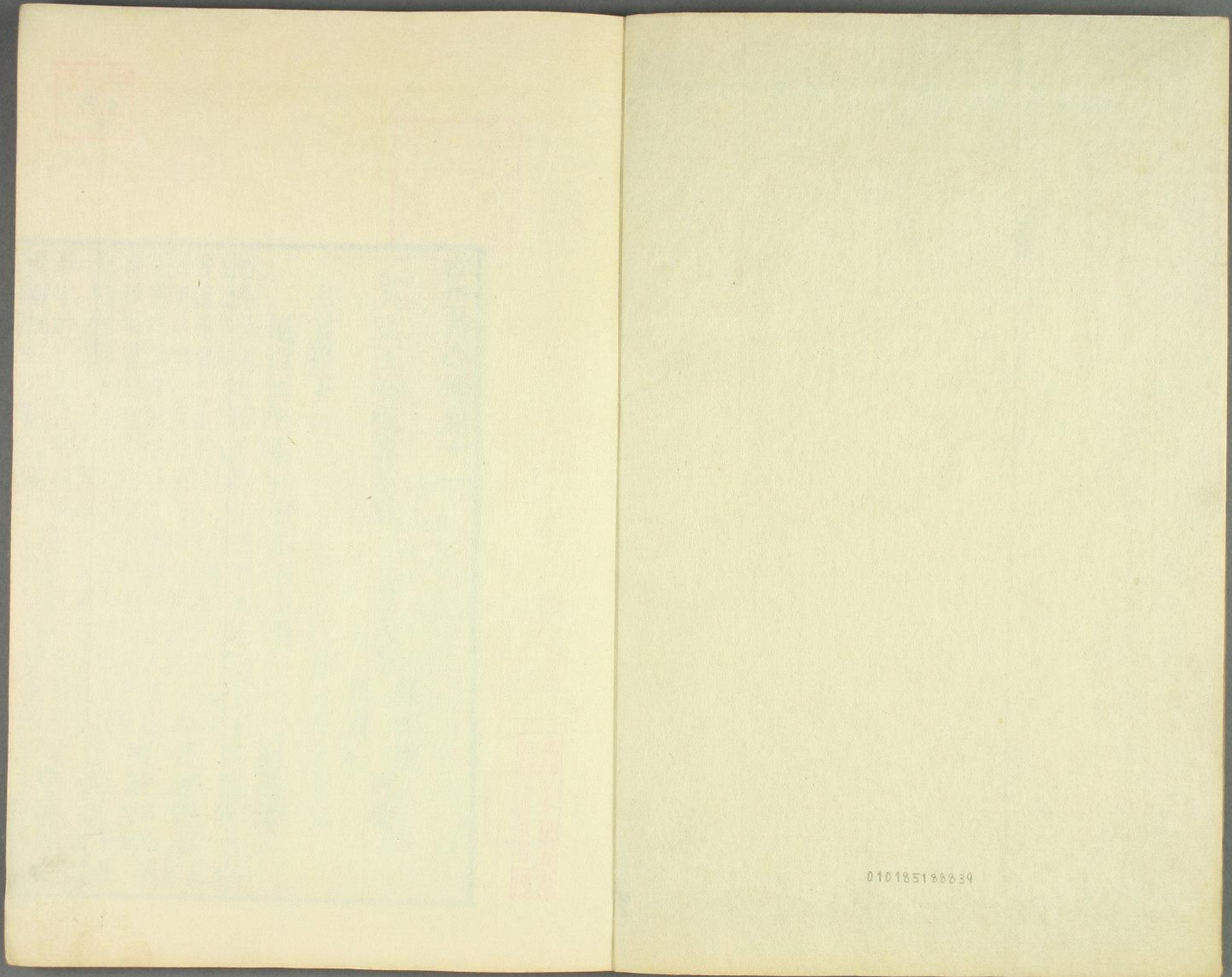
和

唐詩合解

卷八

土岐文庫
文庫1-7
W75
9





010185188839

文庫 17
W 75
9



古唐詩合解卷十一

吳郡王堯衢翼雲註

門人李

模宏遠

桓廣心

同校

七言律下

松滋渡望峽中 渡在松滋縣

劉禹錫

渡頭提渡輕雨洒寒梅是春初雲際言高遠處溶溶雪水來

雪消冰解之後夢渚雲夢澤之洲渚草長迷楚望此

從峽中溶溶而來望字左傳楚昭王曰江漢雖漳楚之望也夷陵即今夷

猶名望之望今因草長故迷而不見也土黑有秦灰史說白起攻楚拔郢燒夷陵巴人淚荆州

者歌曰巴東三峽巫峽應猿聲落言蜀道之蜀客船記漁

長猿鳴三聲淚沾裳



昭和六十年二月一日贈
三岐善唐氏寄

也。從鳥道迴。言自高而下也。江出峽至夷陵始平蜀也。上有飛鳥之道耳。又十二碧峰。在夔州巫山縣日望霞鶴淨檀上。昇起雲何處所。望中皆山也。何者永安宮外宮在夔州卧龍山下。漢先主殂于永安宮。想望之詞總以描望峽中之情而已。

前解寫松滋渡望後解寫望峽中通篇不離望字

秋日題寶員外崇德里新居寶氏判度支業

判度支業任地官之事也。

長愛街西風景閒。

此泛言崇德里風景可愛也。

到君居處便開顏。

此寫新居開顏清光又甚于愛矣。

承上風景閒君居好處門外一渠水

渠積潭水也。秋日。秋景。山景也。亦。墻頭數點。山。此遠山點言疎種碧松。此言新居所有之事疎稀疎。過月朗。故所過之月光清明而可愛種多栽紅藥。栽花亦切新藥也。最宜於春。故多栽之。待春還。此時是秋。故待春本是紅葉於春不合。恐誤耳。待春還。還字如久客還家之還。莫言堆案無餘地。判度支必事冗而案頭堆積用字好。莫言堆案無餘地。然心愛新居花月。莫謂無地延詩好。認得詩人在此間。此以詩人諷之。莫謂無地人也。認得詩人在此間。其新居不寂寞也。

前解寫新居外景後解寫新居內事

送周使君罷渝州歸郢中別墅

君思郢上

不言罷郢而先以思故鄉為辭吟歸去。如陶之吟歸去。故自渝南擲郡章。且用擲字。是以郡章為輕

來詞也。故自渝南擲郡章。且用擲字。是以郡章為輕

也是立言之體。野戍岸邊。雷畫舸。此句承渝南子山野

郡章印信也。綠蘿陰下。到山莊。此句承郢上言已到山池荷

啟行。雨後衣香起。此以別墅之物借言。猶冀其復任也。按庭

草春深。綬帶長。初唐詩云。草綠紫新帶。春深。祇恐鳴騶

催上道。使君復得起。用則騶馬長鳴。必有催其

得晚菘嘗。不容待與。祇恐字應用。當

前解寫使君歸墅後解冀使君復出也

登柳州城樓寄漳汀封連四州刺史

陳謙連州劉禹錫柳州柳宗元先坐州韓曄封州

城上高樓。擒題面以接太荒。謂海外海天。登樓一望。只

愁思。觸目正茫茫。海天空闊。愁思無驚。風疾風也。樓亂

颭。風急則亂颭。芙蓉水。荷花已發。密雨。風吹雨洒。斜侵

因風亂而兩斜。惟薜荔牆。薜荔香草也。緣木嶺樹重遮

斜。故侵及牆上。薜荔牆而生。牆上亦有之。嶺樹重遮

千里目。望不能及。遠也。其去京江流曲似九迴。腸江流

有似迴腸。亦言愁思也。司共來。我與四刺史。百越文身

馬遷書云。賜一曰而九迴。地。賈誼論云。南取百越之地。以爲桂林象郡。今廣中也

者。將非一種。其俗剪髮文身。刺身爲龍鳳紋。以象龍子

京華之音信。故猶自音書滯一鄉。音書久絕。各滯一鄉。以同在

里之鄉。書哉。

前解登樓寫愁後解因愁寄友

奉和庫部盧四兄曹長元日朝迴 韓愈

天仗天子儀仗并我宵嚴天子將出按漏刻擊鼓三次

陳建羽旄建也早朝之春雲送色時已春矣天猶曉

雞號至雞鳴時金爐香動御前爐烟裊裊將出矣螭頭暗螭頭前

蓋玉階扶欄上壓頂橫石刻為螭頭玉珮聲來朝臣至而

雉尾高天子舉動必以雉尾扇障而戎服上趨此言宿

服我承北極北極北辰也天之高也儒冠列侍此言文儒

如侍映東曹映者文光掩映東曹官曹之在東者太平時節合上云文武

平之時也身難遇賀亦所難遇郎署何須歎二毛

半白黑者漢馮唐白首屈於郎署前解寫元日早朝後解寄意於盧庫部也

寄和州劉使君

張籍

別離已久猶為郡言與使君久別而使君猶間向春風

倒酒餅因郡中閒靜或值客到或送客將過沙口堰沙口築堤以障水者為堰送客也

過堰與之所至不覺足之前也看花多上水心亭

臨水有花上亭而看之曉來江氣曉時江邊水土之

氣交凝溶連城白未遠白城去江雨後山光

雨後則又明滿郭青郊外望之無峰不秀到此時或

後詩情應更遠此種好景有前詩情倍覺幽遠應者醉

中高卧應前倒酒餅一醉而有誰聽情誰人共聽此所

懷也

前解閒中勝事後解觸景吟詩而兼離索之感

欲與元八卜鄰先有是贈

白居易

平生心跡言自巳最相親三字最重言元八欲隱墻東

昔王應仲為墻東隱今不為身喜有元八而以為鄰也

卜居原欲棲隱而然好同三徑夜開三徑以自

明月多好處節如明月之夜綠楊又如宅邊宜作兩家春

樂今我好同元八而度此綠楊言已與元八不能暫

三徑之夜月樂何如之暫出猶思伴離常思伴何况非

各分得春光一每因暫出猶思伴豈得安居不擇鄰豈得以何

暫不肯獨占也豈得安居不擇鄰豈得以何獨終身數相見又深一層用意言如與元八為子孫猶

作隔墻人已其欲之甚真故言之親切有味如此

前解寫卜鄰之美後解推原卜鄰之故而極言之

春題湖上 西湖

湖上春來似畫圖提湖上春作眼亂峰圍繞湖上之峰

于湖之四面是水平鋪湖水平若鋪松排山面千重

翠此亂峯莫不有松層層月點波心一顆珠此平鋪之

碧至夜而月點波心如一顆明珠相似此又筆碧毯線

頭此不能畫者波心對山而工緻月用點字尤妙碧毯線

似此是倒裝句法言誰抽早稻乃是早稻初抽綠絲

羅裙帶又誰似青羅展新蒲乃是新蒲乍展翠葉橫拖

蒲俱是湖上未能拋得杭州去雖是合句却開一筆此

公之重望豈得久留杭任然于一半勾留是此湖字起

杭實有所係戀而不能拋也

五

古唐詩合解卷十一
結奇極一半句雷湖未嘗留人而人自不能拋捨與之所適也然亦只得一半那一半當別有瞻戀君國去處若說全被勾留豈不是箇遊春郎君不是白傅口中語矣

前解寫山水之勝後解寫物色之勝總寫得湖

上春三字

湖上春行

孤山寺北林逋放鶴賈亭西亭未詳所建水面初平湖平鋪在寺北與雲脚低湖中空闊故見幾處此以春行亭西寫湖上起樹多故處處見鶯爭暖誰家從行處早鶯爭暖樹則鶯兒亦有擇木之智焉誰家從處想象新燕啄春泥樓託之所啣泥心啄是亦有營室出來焉物情如此不亂花看不能了漸欲迷人眼以有無觸目而興懷矣

眼力看無限之花光如何不迷世上為繁華眩惑者不少故不曰人去看花而曰花欲迷人也淺草春時纔能沒馬蹄此正是踏青行徑寫行字透最愛湖東行不足意尚未足而况行不足乎湖東字與起句北西二綠楊陰裏白沙堤此柳堤却正是行不足的去處字應綠楊陰裏白沙堤以綠柳補寫湖上之所有以白沙映帶生色此詩內有山水寺亭鶯燕花柳草樹雲泥諸字用之不覺其複以其手法之靈動也

前解寫湖上而帶起春行後解寫春行而迴顧

湖上

西湖晚歸迴望孤山寺贈諸客

柳湖即柳松島萬松蓮花寺如淨寺晚動歸橈起句寫便提晚歸字歸橈出道場此為望寺張本言盧橘子低言泛舟而回也

盧黑也。盧橘皮厚，大小如柑。山雨重。因盧橘低垂而併。九月結實。二云盧橘夏熟。水風涼。因櫻葉戰亂而愛水。欄葉戰。者亂葉交相動也。望湖上波光烟景蕩漾搖空而樓。時烟波淡蕩搖空碧。望湖上下二碧數頃真奇觀也。樓殿參差倚夕陽。望湖上瓊樓珠殿參差不齊而夕陽映。泛舟時正面望之若到岸。到岸合到已。請君迴首望。望孤山。是而尚未曾到岸。蓬萊宮。指孤山。在水中央。竟如海上仙山蓬萊宮殿。寺。奇麗不可名狀。望字意足。

前解寫西湖晚歸後解寫迴望孤山寺而請君
兩字乃贈客語也

鄂州寓館嚴澗宅 澗不在

元稹

鳳有高梧 鳳非梧桐不棲 鶴有松 鶴多巢松亦偶來江
以此高士宅 比高士宅

外寄行蹤。寫寓字言嚴澗高雅。上宅。花枝滿院。澗宅中
枝而主。空啼鳥。無人。在院。有鳥。塵榻無人。澗已出榻雖
無入憶。臥龍。是榻也。向有臥龍。今何往乎。只令。心想夜
之故。閑惟足。夢。此以已之憶。澗作轉。因寓館故。心想
盡不相逢。此時已春盡矣。眼睜睜看。他過。何時。最是思
君處。夜想已深。相逢念切。豈不。是思。然尚未為。最。入
斜。曉。鐘。此是最思君處。却在何時。所以。喝。起。下。句。月。入
懷。人。思。當。十。倍。且。曉。天。寂。寂。尤。人。所。難。禁。也。

前解寫嚴澗不在宅後解寫已之思澗也

早秋寄題天竺靈隱寺

賈島

峰前峰後寺

凡在峰之前後皆寺也。天竺也。然新秋。新

也。絕頂高牕

登峰絕頂則見沃州。見從高牕而見也。人

在定中

高僧入定之時。聞蟋蟀。秋蟲應。鶴會棲處。比君子鶴會

棲止之處

必是幽境。掛獼猴。枝倒挂。以為戲也。山中夜

度空江

塘山。中夜。靜。聞錢。汀。月。寒。生。古。石。樓。沙。汀。上。月

古字

內有。今。月。會。心。憶。懸。帆。身。未。遂。此。時。是。遙。想。其。景

未會

親到。其。境。所。以。懸。憶。挂。謝。公。此。地。昔。年。遊。謝。安。好

恍一遊

而。又。恨。其。不。能。遂。也。謝。公。此。地。昔。年。遊。謝。安。好

今之去

古。已。遠。也。正。合。上。古。字。意。前。解。寫。早。秋。寺。意。後。解。乃。寄。題。也。

尋隱者韋九山人東溪草堂

朱灣

窮得仙源訪隱淪

仙源用武陵漸來深處。描寫尋字。應

漸無塵

者。纔是隱。初行竹裡。到竹深之處。唯通馬。雖有徑

然却無

直。到。花。間。却。與。仙。源。何。異。始。見。人。至。此。纔。見。有

人可問

四。面。雲。山。誰。作。主。于。時。尋。到。山。人。草。堂。矣。不。知

在何處

也。數。家。烟。火。自。為。鄰。見。四。面。雲。山。周。遭。圍。住。不

知誰箇

是。雲。路。傍。樵。客。何。須。問。山。野。樵。夫。忽。見。騎。馬。客

自為鄰

山。村。路。傍。樵。客。何。須。問。山。野。樵。夫。忽。見。騎。馬。客

荒落如

是。樵。客。是。避。秦。人。也。而。樵。客。尚。不。朝。市。如。今。不

知此世

之。為。樵。客。是。避。秦。人。也。而。樵。客。尚。不。朝。市。如。今。不

是秦

市。人。所。共。趨。而。山。人。獨。夷。然。不。屑。爭。利。者。于。市。是。朝

也。如今

已。不。是。秦。為。我。寄。語。山。人。曰。聖。天。子。前。解。寫。尋。訪。未。到。山。人。草。堂。後。解。寫。已。到。山。人

在上

可。以。出。而。仕。矣。正。與。起。句。仙。源。相。應。

東溪而山人仍未見面所以嘆雲山之誰主而寄意於樵客也

寄司空曙

戴叔倫

細雨春雨也。有風雨。柴門隱居處也。村荒生遠愁。從此而生。向來詩句若為酬。懷友而思向來所寄。林花落處。愁矣。向來詩句若為酬。懷友而思向來所寄。林花落處。故林花落。頻中酒。柴門無事。頻對花。海燕飛時。是畫間。獨倚樓。海燕飛入樓中。亦不得其也。郭晚晴。從北郭而望之。雨山更遠。晴則山光盡露。所見念司空。南塘春盡。春已盡。逝者如斯。水爭流。雨後流泉。且以春盡而可能相別。還相憶。而相憶難。既相憶矣。則悲歲月如流。可能相別。還相憶。而相憶難。既相憶矣。則

必情思流通。應酬無阻。以為白首相知。雖踪跡莫遺。楊有離合。而交情無二三。故鄭重問之曰。可能否。莫遣楊花笑白頭。倘終於遠隔。情不相通。春光如駛。倏忽白頭。笑頭白。老人同其飄泊也。切暮春景。

前解以生遠愁為眼。後解以還相憶為合。

題賈巡官林亭

楊巨源

白鳥閒樓庭樹枝。先咏林亭棲息。綠樽仍對菊花籬。此林亭主人許詢。字玄度。與遠本愛交。禪侶相為伴。侶也。攜酒對菊。許詢公為方外。交本愛交。禪侶相為伴。侶也。陳寔字仲舉。為太丘長。人傳有好兒。寔有子長。元方。元方難為兄。季方難為弟。猶言不相。上下也。此聯言賈巡官之素行家聲。明月出雲。秋館思此。以林亭之景作轉。明月出于遠泉。經雨夜窗。知遠泉雲間。清秋之館對月而有思也。

雨後其流有聲足以動門前長者無虛轍。陳平雖貧閉夜窗之聽辭夜自知。今言賈巡官多長者往來車一片寒光也。外有長者車無虛轍者愛此林亭之勝也。動水池。流也。凡到此林亭者無不愛此水月。

前解寫林亭有好主人後解寫賈巡官之多交遊

馬崑 在西安府興平縣西二十里。有驛楊貴妃死處。 李商隱

海外徒聞更九州。鄒衍云九州之外更有九州。他生未

卜唐明皇與貴妃值七日牛女之冬夜半如獨待上上

什伍于行在求召至二日夜奏日人寰之中十洲三島

之內求之不得後于東海上蓬萊頂見妃謂什伍曰此

後一紀當相見願保聖體毋憶念也今言帝求妃之神

于方外未必果有是事又豈上他生之果得為夫婦乎

此生休忠猶持戟不進上問之敢言者請以貴妃塞天

下怒上知不免使牽去之就絕於尺組之下則是此空

生休矣蓋祿山之反由於如兄揚國忠激成之也

聞虎旅鳴宵柝王宮今因兵亂宵柝空聞矣無復雞人

報曉籌雞人掌宮中漏以報此日亭之至馬崑六軍同駐

馬兵亂停馬不行當時誓肩密七夕笑牽牛感牛女之

真屬如何四紀為天子如何二字貫下十一年為不及

可笑如何四紀為天子一紀明皇在位四十七年不及

盧家有莫愁盧家少婦名莫愁保有富貴如海燕雙棲

色荒致禍幾覆今以天子而不能保一婦人其不及遠矣

宗社真可戒也

前解寫行在淒涼後解寫馬崑之事而感慨係之
殘春獨來南亭因寄張祐 杜牧

煖雲如粉春殘氣煖草如茵春殘草長閒步長堤不見

雲白如粉其厚如襍

人。此寫獨一嶺桃花。此寫南亭外嶺紅錦點。點音曷物。

來。今挑花殘敗。綠暗紅稀。如紅錦之黓黓也。半溪山水。此南亭傍山臨溪山。

字。碧羅新。色如新羅。高枝百舌太欺鳥。百舌鳥即鵲也。其聲最巧。

今在高枝。一鳴而百鳥不敢與比。是太欺鳥。帶葉梨花獨送。

春。此將歸。百花生開。過而梨花獨遲。今且花殘。帶葉矣。懷。

比君。仲蔚。張仲蔚。三徑蓬蒿。怡然欲知何處在。言張祐。

處。在何。苦吟林下。避紅塵。塵苦吟梨花之下。以避百舌之。

來南亭時意。興寥落如此。前解寫殘春獨來南亭後解寫寄張祐。

南湖 溫庭筠

湖上。此時東遊泊于湖。微風入檻涼。所謂水翻翻菱荇。
菱荇也。若水草也。翻。滿迴塘。湖上之塘。野船著岸。從舟
翻欲動。因風之故。與草相依也。水鳥帶波。水鳥戲水。故
見他處野。偃春草。與草相依也。水鳥帶波。水鳥戲水。故
船之傍。斜陽。飛湖上之景。宛然。蘆葉有聲。微風吹動。疑夜雨。
彷彿夜。浪花無際。起。望南湖。波浪。因風。似清湘。湘江之
雨之聲。飄然蓬艇東游客。飄然客身。棲息蓬窗。之。盡日相
似之。飄然蓬艇東游客。飄然客身。棲息蓬窗。之。盡日相
看憶楚鄉。此夕。陽春。草水鳥。野船。頭頭是景。種種動情。
然其如非我之楚鄉何哉。故因看而遂有故鄉之憶也。

西江上送漁父 漁父乃托言者

前解寫南湖風景後解寫旅泊神情

却逐嚴光向若耶。嚴光高士也。寄跡漁釣。若耶溪與釣臺相近。但嚴光何用逐而却逐嚴光。豈其有不得上釣綸。菱棹西江漁父之事也。寄年華之情而去者耶。知三秋。細雨愁楓葉。此以相送意承而年華寄於漁釣。知三秋。細雨愁楓葉。此以相送意承而種何忍。一於軒冕矣。念君此去。一葉扁舟。蘆葦花。輕別乎。一夜扁舟宿葦花。邊隨意可宿。則今別後之夜。始不見水雲應有夢。君去西江。如浮家泛宅。隨白蘋風起。隨鷗鷺便成家。鷗鷺之所棲止而成家矣。白蘋風起。白蘋初生。令人有江南春之樓船暮。遊蓋未見水雲鷗鷺之樂者。當此春風日暮。彼自有所以江燕雙雙。五雨為娛者。以視西江漁父。奚啻相隔雲泥。楚人謂之五雨。斜樓船上。設候風之統。或為燕子之形。楚人謂之五雨。樂蓋不知。白蘋風動。雙燕欹斜。而樓船中人。方且朝歡暮。世人與出世。人對照言之。自覺冷熱兩途。蓋有所感也。

前解寫送漁父後解則別有感觸也

利州南渡

澹然空水帶斜暉。日將暮斜。曲島蒼茫。水中之鳥。接翠微。遠山日翠。微莖之如與波上。馬嘶其未渡者。勒馬看棹。去。看渡船。柳邊人歇。其將渡者。息待船歸。待渡船此聯野。數叢沙草。羣鷗散。沙草之中。羣鷗相聚。萬頃江渡。如畫。數叢沙草。羣鷗散。沙草之中。羣鷗相聚。萬頃江田。一鷺飛。千頃之閒。一鷺橫飛。誰解乘舟尋范蠡。今人沙鷗。羣飛不若江鷺。特出有誰知范。五湖烟水。范蠡扁湖。蕭然遠去。與烟水為獨忘機。獨字與一字。應與誰解。鄰豈不似江田。一鷺。獨忘機。獨字與一字。應與誰解。事翁機巧。不設而羣鷗與之相狎。亦與鷗鷺句相合。

前解寫渡後解因所渡之事而別以興感也

歸故園

朱慶餘

桑柘成村柘樹似桑而大百畝間是故園門前五柳正堪

攀五柳先生陶淵明賦歸去來尊中美酒常須滿故園

酒尊須今云五柳堪攀正寫歸字故園有間身以功名

常滿須身外浮名好是閒故園有間置諸度外竹徑

復有竹徑有時風為掃掃徑將以延客也今已投閒徑柴門

故園無事日長關無事故門雖設而長關於焉

在此柴門已是忘機地應有自足之意何用將金別買

山昔有相贈買山錢三十萬者雖屬友通篇寫故園之樂而於起結點歸字意

金陵懷古

許渾

玉樹歌殘陳後主後宮艷曲王氣終金陵六朝故都至

所滅而王氣已終蓋陳後主聞隋軍臨江猶曰王氣在

此故詩中用王氣字六朝謂吳及東晉宋齊梁陳也

景陽兵合麗華孔貴妃俱入井隋軍出之戍樓空

鞞鞞韓擒虎襲取采石楸梧遠近千官已盡而禾

黍高低六代宮黍離有感而石燕拂雲晴亦雨常州府

洞歲旱石燕江豚吹浪夜還風浪間跳躍即風起石燕

飛出即雨江豚吹風作雨比國英雄一去豪華盡歷代英雄盛衰

事敗壞端由奸人惟有青山似洛中猶似洛陽之勝令我對之而興

已感懷耳太白金陵詩云山似洛陽多

前解寫金陵之廢後解深懷古之情

咸陽城東樓

秦咸陽在京兆四十里太社縣地唐咸陽在秦都之西實非故地也

一上高城萬里愁

從上城寫起兼葭揚柳似汀洲人烟輻輳非比汀洲而今日所見蕪葭

楊柳儼然却似汀洲荒涼可歎

溪雲初起日沉閣

而中而起時已薄暮

山雨欲來風滿樓

吹動山樓景色

秦苑夕

秦上苑苑當年

何等巨麗今但

見鳥下綠蕪

綠草平蕪而鳥飛

然 蟬鳴黃葉

寒蟬鳴於衰漢宮秋昔日之漢宮

宿而巳 行人莫問當年事

秦苑漢宮同為消歇當年

見蟬聲夕 故國東來渭水流

隴西郡渭水所出東流長安

也 前解寫上咸陽城樓後解懷古情深矣

惟此是秦漢之舊物而已

故國東來渭水流

隴西郡渭水所出東流長安

也

前解寫上咸陽城樓後解懷古情深矣

惟此是秦漢之舊物而已

故國東來渭水流

隴西郡渭水所出東流長安

也

前解寫上咸陽城樓後解懷古情深矣

惟此是秦漢之舊物而已

故國東來渭水流

隴西郡渭水所出東流長安

也

前解寫上咸陽城樓後解懷古情深矣

咸陽懷古

劉滄

唐襲秦漢舊都實非故地咸陽城郭半為丘墟故二詩因眺望而有懷也

經過此地無窮事

是言昔人過此一望凄然感廢興之望中

感渭水故都秦二世

渭水貫干長安在秦咸陽秋草漢

諸陵

漢帝諸陵為秋草蕪沒

馮所聞者葉盡

木落孤村見夜燈

蒼

就所聞所見之多少恨

出白雲層

上為所掩然則白雲虛幻變換千番而山

其寄慨自深矣

前解感咸陽之廢興後解即風景以寄慨也

秋日山寺懷友人

蕭寺樓臺對夕陰。佛寺稱為蕭寺樓臺夕陰晚涼時也淡烟幕中疎磬清。蕭寺空林蕭寺空林之際也風生寒渚白蘋動。從寺外望之有
寒渚當夕烟時而風生霜落秋山黃葉深。從山中之徑觀之黃葉墮地甚
生翻水上之白蘋矣深只剩得空林蓋。有時從山中遠獨看晴塞雁盡
以秋深霜落之故雲盡望見著空雲盡。獨有時於秋夜
則遠塞晴空獨見雁飛之影而人獨月明。有時於秋夜
離羣音書隔絕能不見懷天涯之故人。月明獨坐對明月
而懷遙聽遠村砧。中其去村莊必遠故須遙聽相思不
見又經歲從看鴈聞砧時遠懷已切。坐向松樹彈玉琴
此從寂居時自作消遣亦以見知音不在而多同調之思也。

前解寫山寺後解懷友人

早發剡中石城寺

趙嘏

暫息勞生樹色間。先將夜宿引起言昨晚塵勞平明是
發幾慮又相關言幾多思慮又早關。吟辭宿處烟霞去
時幾慮又相關言幾多思慮又早關。吟辭宿處烟霞去
宿處即暫息勞生處也宿處烟霞心負秋來水石間。雖
大加吟賞無奈早行只得辭去心負秋來水石間。雖
欲辭而心甚愛秋來之木石竹戶半開此聯形容寺中
到底為塵勞所絆負此佳境早發時景寺中
作戶以天未全開鐘未絕鐘聲未絕松枝靜處。寺中之松
明而尚未全開鐘未絕鐘聲未絕松枝靜處。寺中之松
鶴初還鶴初還。明朝一倍堪惆悵。今晨辭去已甚惆悵
一倍回首塵中見此山。已去而不忍情于佳境不免加
塵中碌碌真此塵外山也。

前解寫未去時雷連後解寫將去時惆悵

湘中送友人

李頌

中流欲暮泛舟中流天色見湘烟此暮烟也岸草無窮
 接楚天將湘中景描寫一句去鴈時是冬鴈向南去
 遠衝雲夢雪雲濛濛飛雪在江南北河陽枝江離人
 獨上洞庭船孤舟便有天也一沙鷗之感矣風波庭說
 來盡日依山轉裏之既涉如此星漢通霄向水連至夜
 洞庭一望星辰河漢通激九霄而天零落梅花過殘臘
 連著水上下鴻濛言洞庭之險如此故園歸去又新年君到
 君今過洞庭而去者何時耶梅
 花且零落矣將臘盡而春回矣故園歸去又新年君到
 却一送而想去後之情如此前解寫湘中送友後解則遐想其去後也

題張司馬別墅

田中可居曰墅

庭前樹先寫別墅盡手中栽著張先後花次寫別墅花
 分幾度開分幾度矣巢鳥以鳥承戀雛驚不起此物之
 鳥亦知愛其子矣野人承思酒去還來此人之情
 人對花命酌乃其常事亦見自拋官官回墅以來已謝
 得主人翁好與酒人來往耳自拋官官回墅以來已謝
 綏冕而樂與青山近近青山則誰訝身訝身疑也夫復
 何為白髮催山任頭生白髮誰以白髮催人為疑乎門
 外尋常行樂處尋常事耳人於尋常樂事偏會錯重
 重履跡在莓苔莓苔上有重重之履跡則知行樂無窮
 高尚之志林泉之興可想見矣

前解寫別墅後解寫司馬之樂於林下

錢塘青山題李隱居西齋

李郢

小隱提隱居西亭即西齋為客開見得不專翠蘿深處徧青

苔描寫西亭之幽林間掃石安棋局此隱居專為客而設者巖

下分泉巖下通酒杯蘭亭流觴曲水故事蘭葉露光巖頭

映有光秋月上是秋月上也知蘆花風起秋時蘆花最

與風來者夜潮來塘江上故當聞夜潮也湖山諸山送

屋猶嫌淺非真嫌屋淺也蓋有入欲掉漁舟近釣臺釣

舟欲去蓋有慕于嚴先生之高隱處掉

前解寫西齋幽勝後解寫隱居錢塘之高蹈也

和侯秀才同友生泛舟溪中相招之作 韋莊

嵇阮相將嵇康阮籍晉竹林七賢中人曠達不羈棹酒

船嵇阮俱好酒故晚風侵浪侵猶欺也水侵舷舷船沿

寫泛輕如控鯉初離岸言泛舟之輕如魚之去遠似乘

槳欲上天此言泛舟之遠昔有入年見海上浮槳後

博望侯雨外鳥此聯寫溪中鳥喜啼啼必吳苑樹此固

之善地也吳苑吳長鏡中人人在溪中水月入招入洞

庭烟洞庭在太湖中烟霞泉石事入勝君言任憑

玩不用迴舟疾始而招入入舟終而留人在舟即欲迴

透今後西江月正圓舟宜水水宜月月宜人宜友宜生

何用急迴日今後者此時當是望前當留舟以待月圓可也然此亦是相招之意不必認真

前解寫泛舟後解寫溪中相招意

遊東湖黃處士園林

劉威

偶向東湖偶向是無心中更向東纔向處士園林數聲雞犬未到時先聞雞聲翠微中翠微山色也遙知楊柳是門處此乃遠處看見處士之門然尚未分明似隔芙蓉無路通只看見得楊柳而遙度是門之處已知是門偏又隔絕無路言處士園林幽奇深樵客出與不可言狀此句用似字活芙蓉疑指山峯樵客出此樵客從山中出是樵客之閒情也山帶雨水生風欲雨未下樵客漁舟過去漁人盪舟此漁者之閒情也又切東湖水生風絕好寫作物情多與閒相稱合上漁樵物情

山相稱漁與水相稱則處士與園林相稱獨是遊此地者不知甚的與之相稱也所恨求安計不同安即閒也人皆知安好直去求但各人計較不同塵步安未得也結句弱

前解寫處士園林後解寫遊字意

桐柏觀

周朴

東南一境清心目起法突然一境觀前後之有此千峰插翠微有此妙境洞心觸目人在下方衝月上衝迎也照下人自下而迎上鶴從高處被烟飛以道觀故寫鶴直入烟巖深這觀在山巖之水落其氣甚清寒侵骨水寒侵骨門靜清都之內故靜花開花如解語色照

衣。此種色亦不落色相者。欲識蓬萊山清虛之府，仙今皆是清心目，學忘機處。更於何處學忘機。蓬萊乃海外仙山，清虛之府，除却此觀，更便是蓬萊，不可不識。無忘機處矣。所以深嘆觀中之能清人心目也。

前解是初至觀中，後解是已在觀內。

春歸次金陵

吳融

春陰漠漠，春陰春雲陰也。漠，覆江城。望之雲陰若覆南國。歸橈，此寫舟次金陵。趨晚程，舟行至晚，趨程途便生出歸水上驛，舟行則由流，水從驛，初過雨，未雨，水固流，雨妙，籠堤，春深處處之驛，去，舟行故，不離鶯，舟不離堤，堤不離鶯，鶯不離鶯，不離二字妙在堤去，上跡，疎冠蓋兼無夢，既歸樹下，與見之堤雖去鶯不離也。

跡已疎連夢裡亦不夢見，地近鄉園自有情。既回去則心之所舍久矣，兼字好。漸近鄉園，桑梓之情不由更被東風動離思。夫跡疎冠蓋朝貴已強致自字好。更被東風動離思，離而地近鄉園故舊未合離思之關心已甚，更被那東風吹，楊花千里雪中動，知是三春已暮，更不覺愁思加添矣。楊花千里雪中行，於是描出春歸模樣，楊花如絮，千行，於雪中莫不是旅人離思矣。

前解寫春歸次金陵，後解乃寫旅思。

富春

嚴子陵釣臺在焉

水送山迎入富春。富春山水之秀委婉，曲一川如畫晚晴新。此單寫水，雲低遠渡帆來重。新晴時雲未全收，尚雲中來帶著雲烟。潮落寒沙鳥下頻。此是晚晴景象，潮故不覺其重也。未必柳間無謝客。以謝客秦人轉到也，應頻頻下也。

花裏有秦人。桃源洞中避秦人居此也。應有與未必嚴。無呼應言其人之有無俱不足比光也。嚴光萬古清風在。嚴先生誠萬古所莫及。不敢停橈去問。今在此山則山為重矣。津人。世津梁味味已久。縱使問嚴嚴亦不能答也。

前解寫舟過富春後解寫嚴先生高風特立

新安道中翫流水

一渠春水碧。春水故。碧色。潺湲。水流。密竹繁。水聲。水流。出竹掩映間。以花竹之繁密故相為掩映。看處。即道中之處。便須終日住。翫之不忍舍。必須算來。又自打算。若要終日。安得此身閒。夫便不能終日住矣。紫紆。迴紆。折。似接。入洞。水既紆折。不知其源向來。似清冷。先觀其形。應。

連有雪山。就其清冷。應似雪消之水。則必應連有上却。雪之山矣。所以深狀幽奇。而翫意始透。征車。既久。更回首。回頭再看。了。然塵土不相關。然。只得上車。情思留連。了。然塵土不相關。然。中。不相關。涉了。然明白。而可見矣。結無餘韻。

前解寫流水之可翫。後解翫之而終屬道中不能留戀也。

晚秋同何秀才溪上

伍喬

閒步秋光。秋光日步。林烟日過。俱用。思杳然。秋思深。荷。字之妙。後俱步。秋光事也。藜。荷杖。藜。因其過林烟。此句寫同期。收野藥。與友人期。而。行。何秀才。欲採溪菱。此句點溪上。中事也。尋幽路。收藥必入幽路。採菱。溪中。有菱。可。採。亦秋光。上小船。採菱。溪上。雲吐晚陰。秋雲不雨。常陰。中事也。因以乘船。晚從山中吐出。

藏壽岫。先乃晴霽之山岫。柳舍餘。寫秋衰柳舍。咽殘。寒蟬無聲。倒樽對此秋光。不盡日忘歸處。歡時雖晚。故常咽。惜金樽頻倒。忘歸而不覺天色已暝。忽聞山磬數聲。敲。天磬聲敲數回。聞步秋光者。可以矣。返歸。

前解寫同友溪上後解寫晚秋而得同遊之樂
宿山寺 項斯

栗葉重重覆翠微。寫山中黃昏溪上語入稀。言宿寺之夜。月明寺。此句點寺字。加月明。客初到。宿寺之風動。寺門不閉。而風動。僧未歸。僧將敲月山果經霜多。自落。於是從宿寺時見經霜之果。水螢穿竹不停飛。穿。頓頓自落物各成其天性也。

之螢飛無停止亦是化中宵能得幾時睡。宿寺者見此機流動任物性之自然。又聽鐘聲催著衣。五更鐘。觀物理全無矯強客何為乎。僕僕風塵攪中宵之睡也。皆起而客亦行催著衣三字。雖俗而宿寺之情活現矣。

山行 前解寫初投寺宿後解寫宿而復起言言有序

青樾林深。樾木名又樾。亦有見人之渠流。水從山行積而復流。數家分。數家倚流而居。山當日午回。峰影。日午之時眾峰無影日也。而晨峰影皆隨日之倒。漸回西峰。草帶泥痕過鹿羣。何以知鹿羣之過也。以草之影矣。從山林深處。蒸茗。此由家事作轉山。氣從茅舍出。山。經行落想。茗初熟蒸之成茶。

茅舍一望而知線絲蠶熟而取其絲線之聲隔竹籬聞其為蒸茗氣也干盆漸抽而取之也山家在竹籬內線絲人行行逢賣藥歸來客以上俱從故有句以行字結以賣藥客合線不惜相隨入島雲惜不草鞋也此賣藥人身無別物只有草鞋相隨入於島雲而不為幽遠合觀此深林中溪水畔行人寥寥亦有此幾種人與鹿豕游而已

前從山林落想後從山中居者行者描摹

題王處士山居

李咸用

雲木沉沉雲樹多而夏亦寒其地既幽其林木又密雖陰沉密也幽隱幾經年寫王處士無多別業供玉稅別業多則供稅亦多今此寂寂山莊而大半生涯無多屋宅能供王稅幾何言其貧也

在釣船

莊子云吾生也有涯故凡營生之事謂之生涯今王處士別無活計半以釣船為樂笑傲烟波

草色

子規以春暮啼必見血芳草色春色也子規鷺鷥能回已去之春色以此世運哀而能挽也鷺鷥

飛破夕陽烟

鷺鷥志在高飛不顧遲暮任杜鵑自去叫而我

干戈滿地能高卧

此時殘唐遭黃巢之亂滿地干戈王處士高卧山居

只箇逍遙

幽隱雲林是謫仙塵寰所

道遙

垂竿釣艇是謫仙塵寰所

前解寫處士山居後解高處士之節而美其隱也

聞尚顏上人創新居有寄

僧齊已

麓山南面從新居境橘州西橘州所居聞道點出聞字

見新齋與竹齋新齋即所創之居野客可曾將鶴贈新居

必當有贈而所贈之人不過野客好與山僧來往所

贈之物不過是鶴好與所居伴可曾問之辭江

僧未說有詩題以其初創之居故尚無人題壁曰江僧

也總中將新居景作轉卷雲氣迷濛雲千嶂窗外有

自窗中望之只見飛來千嶂枕上從新居夜息而潺湲

水瀉之聲從月一溪不日也枕上及枕上所聞溪為夜景

枕上聞之者月一溪則俚矣此處與窗是日所聞此句是夜所

如日水一溪則俚矣此處與窗是日所聞此句是夜所

前解寫新居初建後解點綴新居好景而為尚顏發也

卷十一終

古唐詩合解卷十二

茂苑王堯衢翼雲註

門人李

模宏遠

桓廣心

同校

五言排律

玄宗皇帝

早度蒲關

鐘鼓嚴更曙山河野望通鳴鑿下蒲坂飛旆入秦中此

解起承與五律同起二句虛籠是方臨蒲關承二句止

寫度蒲關而入秦中句又度過蒲關矣天子行在設

鐘鼓嚴更析至曙色既分山河可望而見故曰通於

是大輅之鸞鈴和鳴而下蒲坂駕前之旗旒飛揚而入

秦京此時明皇幸地險關逾壯天平鎮尚雄春來津樹

東歸還故度此也

合月落成樓空。此一解乃從起承之後轉合之前從中
下同于轉與承轉不相于犯又要一氣無痕此排律之
所以難于中解也此如篇唐皇從蒲關所見括者說
來于前後四句法不相屬氣則相通如淡雲微解遙山
緊連此排律之體也○關即蒲關地險處立關所以備
患今當全盛之時關不必人守而已壯甚有關復有鎮
今天平鎮尚雄而不可犯也天平一云取漢書天平地
安之義一云是魏州湖城縣更名各天平二說虛實俱可
津樹渡頭之樹春來而榮盛其樹相合或樓無人月落
而空太平時節馬色分朝景雞聲度曉風所希常道泰
不必有人守也此一解轉合亦與五律同立意在希道泰
非復候繻同而以馬色雞聲作轉也○扈從之馬色如
雲錦至朝日景照而始分見扈從之盛所過民居稠密
雞聲從曉風中處處相聞見人烟之密此皆盛世景象
所謂道泰也道泰者君王有道人皆康泰帝心常願得
如此則永享太平關門出入何必候裂繻為信而後行
也終軍有棄繻事繻帛也關門裂帛頭合以為符信
今關門無阻寧復與候繻同哉分朝景度曉風是題中

早度而與上月落微連以候繻為合又是度關事也無
中間一解已是絕妙一首律詩今插入四句亦不為贅
排律之法見矣

排律用三解六韻此正局也嫺習六韻則雖百
韻總把八句中排進去只要次第安放的好
與起結貫串或十六句二十句二十四句一解
一解排去其法皆同須莊重緊嚴則為合格

送劉校書從軍

楊炯

天將下三宮星門列五戎坐謀資廟畧飛檄佇文維起
句寫軍中承二句乃是劉校書從四箇字○天文志有
天將軍十二星故曰天將三宮明堂辟雍靈臺也古者
命將受賵于廟受成于學凡行軍按八門休生傷杜景
死驚門是也八門有八星故曰星門五戎行軍以五為

伍也。一云五兵亦可。廟畧必資于謀士。檄文赤土流星

劍烏號明月。秋陰生蜀道。殺氣繞湟中。中一解總寫

送劉校書。不相關切。而閒寫得妙。○張華以華陰赤土

拭寶劍。劍光精彩異。常吳大帝有寶劍六。其一曰流星

烏號。一說黃帝鑄鼎鼎成。騎龍上昇。龍髯與弓俱墮。百

姓抱之。而號故名烏號。其說荒唐。古史考稱樹枝長而

烏集。將飛。枝彈鳥。鳥乃號。呼以柘為弓。因名烏號。庾信

詩。明月動弓梢。此二句言軍器之精。秋陰殺氣。俱切軍

蜀道。湟中則言軍所過之地也。湟中今陝西臨洮府。蓋

臨洮蘭縣。西有湟水也。此解雖用閒筆。却為從軍生色

風雨何年別。琴尊此日同。離亭不可望。溝水自西東。此

解仍按律法。以送別為轉合也。○風雨何年別。是言往

年風雨。中曾記與君相別。但不知是何年。至今猶切懷

抱。何意。此日琴尊復得相同。而明日又別。不知又是何

年。左會所以望見送別之長亭。心便傷別。不忍望之。頃

刻你東我西。如溝水之分流而已。溝是御溝。即渭水之

穿宮流者。楊烟源在京師。送行。故借以為比。庾詩曰人

世多飄忽。溝水易西東。

前以劉校書從軍為起承。後寫送行為轉合。中

用閒筆。以軍中情事排入。

白帝懷古。白帝城在夔州府治東。公孫述據蜀。稱白帝因名。 陳子昂

日落滄江晚。停檣問土風。城臨巴子國。臺沒漢王宮。

蜀人也。將之。登舟由三峽。晚泊白帝城。故有此作。起寫

晚泊。而承寫風土也。○滄江指峽。言舟泊。故停檣問土

風。故懷古之廢興。與而感也。城自帝城也。夔州府。春秋

時屬巴子國。今城在巴子國之上。故曰臨臺。亦白帝之

臺也。漢先主崩于夔之永安宮。今漢宮已生蔓草矣。荒

故曰沒。由巴子以至漢。王不知土俗。民風幾變。更矣。荒

服仍周甸。深山尚禹功。巖懸青壁斷。地險碧流通。

道之通于中國。由禹功疏鑿山川。而今日乃得泊舟。于

此也。○禹貢畿內為甸服。戎翟為荒服。仍問甸者。言昔

古唐詩合解 卷十一

被竊據聲教不通今天下一統仍為周家之甸服也山深如峽疏鑿功高千古誰能相尚故口尚禹功懸壁中斷而險地流通古木生雲際歸帆出霧中川途去無限此正見禹功也

客思坐何窮後一解仍以晚泊轉到去路之無窮也○峽氣晦冥望若雲霧高處是山皆雲而古木生于其際低處是水皆霧而孤帆出于其中川途窅渺去路安有底止而我且坐于舟中停撻晚泊客思正無窮也

前解晚泊白帝城懷古後解以峽中路杳為轉合而中以蜀道始通之意排入亦不脫懷古意
酬蕭員外味玄夏晚寓直省中見贈員外屬尚書尚書諸曹有郎中侍郎無員外唐制每曹置一員外郎寓直凡郎官皆主更直執戟衛諸宮殿宿禁中以便非常

沈佺期

並命登仙閣通宵直禮闈大官供宿膳侍史護朝衣承

一解是員外寓直省中事也○並命沈蘇同時並為郎也漢制尚書省在神仙門內故云仙閣十洲記崇禮闈即尚書上省門崇禮東建禮門即尚書下舍門二門皆各禮故曰禮闈大官內官也侍史女史也漢官儀尚書郎入直臺中官供新青練白綾被太官供食五日一美食下天子一箸又給女侍史二人皆選端正者執香爐燒薰護衣服奏卷幔天河入開窗月露微小池殘暑退事明光殿中
高樹早涼歸此一解將夏晚之景寓直之夜寫作過文幔卷而入窗外之月高懸而露華微泫此時爽氣迎人正是暑退涼歸之候近水滌暑故曰小池高處先涼故曰高樹歸如入久客方歸之意也字意甚佳冠蓋無時釋軒車待漏飛來朝題漢柱三署有光輝轉合一解所以表揚員外以見酬直宿故夜亦不釋天明入朝則無時釋也夜漏盡則朝天故所駕之軒車先飛至以待漏至明朝奏事必沾寵

漢如漢靈帝題田鳳之名于殿柱而三署皆因蕭員外
而有光彩矣漢官儀尚書郎初從三署郎選先試賤奏
初入臺稱郎中滿歲稱侍郎又初學記秦初置郎中令
其屬官有三署署中有郎中侍郎分隸三署主執戟侍
宮殿出則充
車騎漢因之

前解員外寓直省中後解酬員外見贖中四句

寫禁中夏晚之景排入

奉和幸長安故城未央宮應制

宋之問

故城在西安府西北
本秦離宮中宗幸焉

漢皇未息戰蕭相乃營宮壯麗一朝盡威靈千載空

承起
一解先敘未央宮之由而致慨以為諷也○漢高祖東
擊韓王信蕭何營作未央宮高祖還見宮闕壯甚而怒
何何曰天子以四海為家非壯麗無以重威今用史記
所載事作起戰未息而乃營治宮室此便有不滿蕭相

意故遂承云昔之以壯麗重威者今安在乎宮闕壯麗
既盡漢室威靈頓空人主當此宮室之好可以已矣

皇唐悵前跡置酒宴羣公寒輕綵仗外春發慢城中

前解
未將中宗臨幸寫出故于此趁勢排入悵惆悵不快意
也前跡即此壯麗盡威靈空之未央宮皇唐視此而為
漢悵也置酒宴羣公君臣之樂羣公亦當以蕭相為戒
寒因宴而輕春因宴而發綵仗慢城勝于未央之壯麗
威靈皇恩所被盡沐浴和之句所以足置
宴之意也綵仗御仗也慢城圍慢如城也樂思迴斜日

歌詞繼大風今朝天子貴不假叔孫通

詩作轉仍以漢
事為合吳都賦有魯陽揮戈轉日再中等語故以盛朝
樂思能迴斜日而助君歡也漢高祖置酒沛宮召故父
老子弟酒酣擊筑自為大風之歌今天子行幸歌詩可
以相繼也漢初禮法簡易羣臣多失儀叔孫通為編葦
墊外其習朝儀七年長樂宮成置酒御史執法羣臣莫
不振肅高祖曰吾今日乃知為天子之貴也夫以漢祖
威嚴必借叔孫習禮七年而始貴今日皇唐肅穆既醉
歌詩君臣之間恩不廢禮豈若漢天子之必假叔孫以

為貴也此為頌體

古唐詩合解卷十二

五

前解是長安故城未央宮後解置宴諷詩而中間以天子行幸之意排入此篇排律體畧變動然前後自有次第

奉和晦日幸昆明池應制 池在上林苑

春豫靈池會滄波帳殿開舟凌石鯨度槎拂斗牛迴此解起承是帝幸昆明池是正月晦日故首用春字豫樂也景龍三年朝廷豫暇乃幸昆明以宴會羣臣遂於滄波之中開帳殿也靈池借以喻昆明池池中有豫章臺刻石鯨長三丈兩崖刻二石人象牛女凌越也舟越石鯨而過也昔有人乘槎而泛天河今昆明節晦奠全落春明斗牛恍若天河故帝槎拂此而回也節晦奠全落春暹柳暗催中一解一句寫晦象冥看浴景燒劫辨沉灰

前二句是昆明池之正月晦日後二句是往古及今不知過了幾千萬正月晦日也○堯時萸萸生庭階朔日生一萸起至十五萸而足十六日則落一萸至三十日則全落如月小則一萸焦而不落節晦乃三十日也正月春色尚暹楊柳弄黃似從暗裡催者漠北海也又日出陽谷浴于咸池此昆明池象之景即日景也漢武帝鑿昆明池池底得黑灰帝問東方朔朔曰景西域僧後明帝時竺法蘭入洛陽人問之曰經謂天地火劫將盡則劫燒此燒劫之餘灰也看日鑄飲周文樂汾歌漢武辨灰者帝也此確是中一解此一解轉合言中宗在昆木不愁明月盡自有夜珠來明池與羣臣飲酒賦詩樂無有極故以晝轉夜為合○鑄京本周武王所作此核為周文飲以對漢武也大雅魚藻詩有王在在鑄豈樂飲酒之句乃周天子燕諸侯而諸侯美天子詩也漢武帝渡河汾祀后土作秋風詞昆明池中有靈沼名神池武帝夢魚求去其鉤果得魚去其鈞鈞後于池濱得明珠一雙乃魚之報也言帝幸昆明樂則周文才猶漢武而日之不足當繼以夜晦夜雖無月光自有珠光何必愁月之盡也

古唐詩合解卷十二

五

前解幸昆明池後解是奉和聖製意中以正月

晦日排入

早發始興江口至盧氏村作

始興即曲江在韶州府

候曉踰閩嶂乘風望越臺宿雲鵬際落殘月蚌中開

此解言早發山而以景象承之閩為福建越為廣東越臺者昔尉陀立臺以朝漢室號為朝臺宿雲隔宿之雲鵬大鳥翼若垂天之雲天曉則宿雲如落鵬翼也殘月夜闌之月明月之珠藏于蚌中故見曉月如珠在蚌中開也此皆薛荔搖青氣枕根翳碧苔桂香多露裊石響細寫早發

泉回抱葉玄猿嘯啣花蜚翠來

中解因江行而賦南中之景物此多一解以二句連上以二句連下薛荔香草也以其緣物而生故見其青氣之搖枕椰樹大四五圍長五六丈無枝至頭生葉以其樹古故以碧苔為衣也桂香裊露香氣侵衣也石響泉回江鳴上瀨也於獸則有玄猿抱綠樹而哀

嘯于禽則有翠鳥啣落花以南中雖可悅北思日悠哉

飛來此皆南中可悅之景也

南中雖可悅北思日悠哉

鬢髮俄成素丹心已作灰何當首歸路行剪故園萊

此因謫宦在南而有故園之思也南中可悅總承上文然雖可悅心而向北之思則更長者何哉蓋黑髮變白丹心已灰仕進之途已不動念何當向歸路而剪故園之草萊以棲息則甚幸矣詩經鬢髮如雲鬢黑也江海詩功名惜未立玄髮已改素史記淮陰侯傳北首異路按首向也謝朓詩去剪北山萊萊草也

前解始興江口早發後解是旅情想故園中以

南中景排入內多一解其格與三解者同

十五夜遊

燕味道

今夕重門啓遊春得夜芳月華連晝色燈影雜星光

此解言十五夜唐世以三元放燈放燈之夕即通曉不閉門今夕元夕也重門城門也啓開也易重門擊折于此

夜出遊得春芳之美景蓋凡華如南陌青絲騎東鄰紅
 晝燈影如星此即所謂夜芳也
 粉妝管絃遙辨曲羅綺暗聞香中一解寫夜遊青絲
 之美者莫若臣東家之子故以東都對南陌管人擁行
 絃遠奏故曲須遙辨羅綺在夜故香則暗聞
 歌路車攢鬪舞場經過猶未已鐘鼓出長楊此解以夜
 合○人擁車攢極夜遊之樂也長楊宮中有垂楊數畝
 故名經過猶未已行歌鬪舞之處玩賞未徧鐘鼓之
 聲出長楊而
 曙光達旦矣

前解寫十五夜先出遊字中解便虛行夜遊而

後解則實寫夜遊至旦也

奉和幸韋嗣立山莊應制

李嶠

山莊在臨潼縣鳳凰原之
鸚鵡谷中宗改曰幽棲

南洛師臣契東巖王佐居幽情遺綬冕宸眷矚樵漁

解先將嗣立在此山莊得遂幽棲皆由帝眷大旨上起
 ○山莊在驪山即長安東山又東南二百為上洛在洛
 水南故曰南洛韋為中宗所重故稱師臣契合也山莊
 在東山故云東巖韋雖王佐而緬懷林藪寄跡樵漁故
 以幽情而遺綬冕之榮
 適得宸恩之眷矚也
 制下峒山蹕思回灞水輿松門
 駐旌皂幘幄引簪裾此解言帝幸山莊制天子之命
 山開道于廣成子故以比中宗之臨幸山莊也灞水在
 長安東帝輿從此回轉松門幘幄俱山莊所有薛幄出
 楚辭言結薛荔為帷帳也駐旌皂幘幄止帝之
 儀仗引簪裾朝臣服簪裾者從進薛幄也
 右磴平黃陸
 烟樓半紫虛雲霞仙路近琴酒俗塵疎此與下二解並
 ○石磴凌空之石道也陸日行之路如夏行南陸之類
 平黃陸甚言石磴之高如行天上也紫虛天也樓閣凌
 烟故曰烟樓半紫虛如在天半也地勢既高雲霞自近
 幽情得洽琴書相親仙路近則塵俗自遠矣似此山莊

竟非人。喬木千齡外。懸泉百丈餘。崖深經鍊藥。穴古舊藏書。此言林泉山洞之奇。亦古則千年之外。泉懸則百丈。此言林泉山洞之奇。亦古則千年之外。泉懸則百丈。此言林泉山洞之奇。亦古則千年之外。泉懸則百丈。時藏策府之書。不但形容山在幽勝。連主人幽事都寫出矣。穆天子傳。癸巳至干羣玉之山。曰先王所謂策府。謂藏書冊之府也。荆州記。小酉山上石穴。樹宿搏風鳥。中有書千卷。相傳秦人于此學。因雷之。此解結帝幸之池。潛縱整魚。寧知天子貴。尚憶武侯廬。意且欲牽嗣。立出潛離隱。將為世用也。鳥能搏風。而宿于樹。樹非其所宜宿也。魚將縱整。而潛于池。池非其所當潛也。以此嗣立。豈宜久遷山莊。如彼諸葛武侯。何嘗不出草廬而圖國事。天子所以詘貴而不忘一顧也。莊子大鵬鳥搏扶搖羊角而上者九萬里。扶搖羊角上行風也。聖主得賢臣。頌沛乎若巨魚縱大壑。

前解重寫山莊後解寵其臨幸中三解總是鋪排山莊之景物以見莊非常境幸非常事也

奉和聖製上巳于望春亭觀禊飲應制 王維

上巳三月月上旬之巳日鄭俗以此日於溱洧之上秉蘭草祓除不祥禊飲因禊而飲禊即祓除之意魏以後止用三日不復用巳望春亭在禁苑東臨澶水隋文帝建

長樂青門外。宜春小苑東。樓開萬戶上。輦過百花中。望春亭起而以幸望春亭承樓即亭也。長樂宮在雍州樂陽縣漢高帝七年成長安第一門名霸城門其外郭曰青門長樂宮在東門之外宜春宮在雍州萬年縣宜春苑在宮之東今望春亭開于萬戶之上其高如此便無不可觀見其時是春故畫鷁移仙仗。金貂列上公。臨幸之輦從百花中過也。畫鷁移仙仗。金貂列上公。清歌邀落日。妙舞向春風。中解言從遊諸公君臣宴樂首帝乘鸂鶒舟而仙仗移侍從者戴金貂之飾爵皆列于上公。于是清歌竟日妙舞臨風聲容之盛如此。邀迎也。歌長以至日落舞袖最宜向風。凡渭水明秦甸。黃山入修禊。必近水故天子登舟為樂也。

漢宮君王來祓禊。灞漭亦朝宗。此一解言帝復登望春而賦其所見以為轉正是做題中觀字也。○長安乃秦地王畿曰甸明者渭水之光入者黃山之色此皆憑樓而見灞漭長安二水君王祓禊水亦來朝還合到禊飲上妙

前解幸望春宮後解觀禊飲中解以登舟宴樂排入

曉行巴峽

際曉投巴峽餘春憶帝京晴江一水浣朝日眾禽鳴前解寫曉行之寂寞右丞蓋自京而投峽也。際猶及也適際天曉而投巴峽此時正是暮春因見峽中寂寞旅思淒涼故回首而憶帝京承二句正言峽中曉景晴江獨女去浣山峽清晨人跡自少但聞眾鳥爭鳴鳥鳴最喜初曉故用朝日以承曉字峽中見聞如此水國舟中寥寥比之早朝朝罷何如所以憶帝京也

市山橋樹杪行登高萬井出眺迥二流明。此一解寫巴之幽。○水國于舟中作市山橋在樹梢上行山水中之異事山橋即淺道空中架木而行者既而人烟聚集登高望去萬井始出出者出于不意而見之也又人所眺之遠遙見二水之明亮二水不知所指人作殊

方語鶯為舊國聲。賴多山水趣稍解別離情。此一解以轉出別離情所以明帝京之可憶也。○巴峽殊方不語不聞土音至於鶯聲處處皆同與舊國何異只因聞此鶯聲所以突起故園之情此種情思將何以解惟幸此峽中甚多佳山佳水奇妙之境舊國所無我可以稍解離情者賴有此耳雖然帝京杳遠我奈此餘春乎哉

前解以餘春憶帝京為一篇之主起承是曉行中即以巴峽景排入而後解便寫曉行巴峽一種離情合到帝京也

送秘書晁監還日本

積水不可極安知滄海東九州何處遠萬里若乘空此
言海水廣闊去路渺茫先為晁監度量見此行之不易
也○晁監日本入因遣入朝遂留而官之維與同官相
善今送其歸國也積水海也不可極言深日本在海東
安知言其遠也九州何處遠言國中九州可度其何處
遠何處近若日本在海東去中國萬里向國惟看日歸
晁監此去若乘空而行者何其遠也
帆但信風鰲身映天黑魚眼射波紅中四句言晁監之
故借看日言之其實海中無路惟視日之出沒以定去
向信風之向背以掛歸帆有時而巨鰲露身黑色映天
有時而大魚射眼紅光入浪海中神怪何所不有晁監
冒險而去送者何以為情此一解在景正是閒筆設若
無此前後亦自成律鄉樹扶桑外主人孤島中別離方
但不能淋漓盡致耳
異域音信若為通此一解言晁監到國而合句描相送
之情○扶桑日所出處樹葉如桑而

同根相倚故各扶桑倭國近之因其在海島中與天朝
隔遠故曰孤島主人即晁監既歸鄉國便是主人送君
此去即為異域總有音信誰為通之今日
同朝相敘可想便有許多不忍分別意

前解先敘還日本之去路後以送晁監意透寫
別離之情而中解則以泛海還國排入

送儲邕之武昌

李白

黃鶴西樓月長江萬里情春風三十度空憶武昌城此
因送友而先懷武昌○黃鶴樓在武昌府城西南隅臨
江望月而想西樓不啻情長萬里惜子之別武昌久矣
屈指春風已三十度今儲子雖往而予不得行徒成空
憶而已按排律中得此解才情勝而不拘格律即子美
所云飄然思不送爾難為別銜杯惜未傾湖連張樂地
羣者此類是也
山逐泛舟行此解是送儲邕之武昌也難為別以別為
難也惜未傾者惜別情深頻頻勸酒猶以

古唐言合卷一
未傾倒為惜也。黃帝張咸池之樂于洞庭之野，故謝朓詩云：洞庭張樂地，舟行處多山。如山之逐舟者，然因儲邕之武昌，故言諾謂楚人重詩，傳謝朓清滄浪，吾有曲其所經之地。寄入棹歌聲，此解言儲邕已到武昌，必見推重，吾因託如得季布一諾，故曹丘生游揚季布之名於天下，謝朓字玄暉，有美名，昔曾遊楚賦詩，至今傳其清麗，今言儲邕至楚，如此二人，故吾願以滄浪曲寄入棹歌之聲，以見吾之不忘武昌也。

此詩前解止寫懷武昌，反將送友意入中解五言律中，亦有以古行律者，後人才不及太白斷難學也。

春日歸山寄孟浩然

朱紱遺塵境，青山謁梵筵。金繩開覺路，寶筏度迷川。
此言歸山而尋梵刹也。朱紱，塵境中之貴服也。棄紱則遺塵矣。青山，大白所居梵筵，乃離垢地，故于遺塵日謁之。因承云：此梵筵者，黃金為繩，以界不道，乃覺路之所從。開佛說法度人，故云寶筏。譬之木筏渡河，渡過即不用人于悟道後言。嶺樹攢飛棋，品花覆谷泉。塔形標海月，樓勢出江烟。香氣三天下，鐘聲萬壑連。荷秋珠已滿，松密蓋初圓。
此二解歷言山寺之勝。○山嶺樹高，攢聚流泉之間，而且塔形標舉，反覺海月之低。樓勢凌空，迥出江烟之上，清微禹餘大赤，是為三天香，氣如從天降。鐘聲一度萬壑，聲連宛是衆香國中梵王宮也。荷珠已滿，松蓋初圓，又從嶺樹岩花生出，以見四時花木之幽。俱從歸山鳥聚疑聞法，龍參若護禪，媿非流水韻，叨入伯牙絃。此解欲以安禪之意寄浩然也。○言山中鳥聚皆疑聞法，室內龍參儼若護禪，是非學無生人。

不能在此安禪也昔伯牙鼓琴鍾子期聽之知其志在高山流水我今愧無同調雖入伯牙之絃夫誰知者惜不得浩然至此共禮金仙而談淨理也鳥聚聞法出寶積經神僧傳淨長溪僧入山結茅為屋室有龍夭矯而出呼召而馴擾焉

前解以歸山而入山寺中遂言山寺之勝後解

則以往山意寄浩然也中二解作一解看

王閬州筵奉酬十一舅惜別之作 杜甫

萬壑樹聲滿千崖秋氣高浮舟出郡郭別酒寄江濤此是從閬州送別也○閬州閬中郡本隆州避玄宗諱更名其地多山水王使君開筵餞別子美之母舅子美同席送別而答毋舅惜別之詩故有是作時秋氣方高秋聲滿樹故聽萬壑千崖而凄然客心于是泛舟出郭同往江中把盞甥無以為情聊借使君之酒以寄情於舅禮雖缺而情甚深如彼江濤故曰別酒寄江濤寄字妙

良會不復久此生何太勞窮愁但有骨群盜尚如毛中解將聚散窮愁慨嘆一番以下方轉得出惜別意而前坐今日在此未可知明日各在何方一身行役何此生之太勞也况吾輩窮愁僅存皮骨而吐蕃僕固之亂群盜竄起四方未寧意欲留舅不得留吾舅惜分手使君寒則今別舅何忍別此際實是難堪 贈袍沙頭暮黃鶴失侶亦哀號此一解是惜別也○吾甚以分手為惜蓋甚念窮愁離亂之不堪也又表使君贈袍之情所以見此時在使君席上也合二句借沙頭黃鶴以自况之使君既盡其情吾舅遠行惜別惟甥無以將意如彼暮鶴為失侶而亦哀號甥與舅別情逾失俱安得不黯然神傷也何遜詩黃鶴悲故群孔德紹詩華華失侶鶴長門賦白鶴噉以哀號今合句用黃鶴其意蓋本於此

前解是王閬州筵別舅後解是酬十一舅惜別

故中間排人情別之情

春歸

本集註春歸言歸當春時必按公構草堂于成都已而去之廣德二十年聞嚴武鎮蜀公復還成都舊居故有是作

苔徑臨江竹。茅簷覆地花。別來頻甲子。歸到忽春華。此

解言歸草堂。視臨江之修竹。不改清陰。見覆地之落花。依然似錦。茅簷如故。苔徑非荒。而公自去成都三年。乃歸。不負春華。曷勝愉快也。頻甲子者。一年有六箇甲子。三年便有一十八甲子矣。故曰頻。絳縣老人甲子亦此意。倚杖看孤石。傾壺就淺沙。遠鷗浮水靜。輕燕受風斜。中一解言浣花溪之景。公之草堂在浣花溪也。○晉春秋謝安所居有石一。株常倚杖相對。公語用此。溪畔有沙。就此坐而傾壺。并見遠鷗浮水。輕燕受風。正好與花竹相映。俱春歸所見之樂致也。鷗在遠水。一點白何等閒靜。故用靜字。燕身輕受風而斜。折妙在受字。世路雖多梗。吾生亦有涯。此身

醒復醉。乘興即為家。

此一解以踪跡無常。往來不定。因歸而致嘆。且以自解也。○草堂乃裴冕所構。以與公居。今歸。因嚴武鎮蜀。今日來此。安知日後何如。况蜀中多亂。世路梗塞。然雖世路多梗。我老日子有限。不可不於愁中取樂。有酒便醉。無酒則醒。與之所在。即便為家。吾且乘興而歸。又何必計草堂之久住與否。而沾沾係戀哉。吾生有涯。用莊子語。

前解將春歸題面寫足中敘景後言情次第可想

送柴司戶充劉卿判官之嶺外

高適

嶺外資雄鎮。朝端擁節旌。月卿臨幕府。星使出詞曹。此

解做柴司戶充劉判官之嶺外。以嶺外起。而以司戶充判官承。○嶺外今之廣東。雄鎮即節度使也。資賴藉也。以朝端大臣。領節旌而出。最為榮寵。月卿指劉卿書有卿士。惟月之句。臨蒞止也。如月之照臨。將府曰幕府。星使指司戶。天文志流星。天使也。司戶充判官。掌書記。故云出詞曹。唐諸州諸縣各有司戶。海對羊城。

潤山連象郡高風霜驅瘴癘忠信涉波濤中四句言鎮之雄路之險
 ○海南海也羊城在廣州南海縣初有五仙騎五色羊而至故各五羊城象郡今桂林郡以象山而名海關天高鎮之雄壯可見矣嶺南山中瘴氣為害以判官風霜之肅可以驅之使開海有波濤不容輕渡以判官忠信之德可以涉而無恙是山海之險俱無慮矣忠信涉波濤用家語所載孔子觀于河梁見丈夫度懸水而出者孔子問之對曰始吾之入也先以忠信及吾之出也又復以忠信云云孔子曰水猶可以忠信成身親之而死乎別恨隨流水交情脫寶刀有才無不適行矣莫徒勞此解做送司戶之情也○人從永去別恨亦隨之流至于交情之厚不難脫寶刀以贈用呂虔事呂虔以王祥有公輔之量解佩刀為贈後祥果為三公合二句即勉之曰人果有才無不可適君此行宜勉力以成功名莫空勞于遠道也題中之字亦醒不但做送字之情

前解柴司戶充劉卿判官之嶺外四句已足留

送字意在後解顯出中解布景描情字字精湛

陪竇侍御泛靈雲池池在涼州

白露先時降清川思不窮江湖仍塞上舟楫在軍中前作泛池以清川句為主○白露降于仲秋先敘時令清川即靈雲池秋涼故水清此時高適節度河西侍御奉命而出秋涼利涉故有清川之思思之不窮其下正承此句江湖雖然閒散却仍是邊塞警嚴泛池必用舟楫却在軍中以爲樂承上舞換臨津樹歌饒向晚風夕陽清川而思不窮在言外舞換臨津樹歌饒向晚風夕陽連積水邊色滿秋空中四句寫靈雲池之空曠而泛舟舟中舞則舟動而樹移故曰舞換臨津樹池晚多風歌聲從風中飄逸而出分外饒足向晚不已故曰歌饒向晚風只此風樹超遙便見水天洞達夕陽西下積水連天邊色當空秋光滿目泛池興趣真不淺也乘興宜投轄邀歡莫避驄誰憐持弱羽猶欲伴鷓鴣此一解表主人

之意作陪字。漢陳遵嗜飲好客，招客飲，取客車轄投井中，雖有急終不得去。今我乘與奉陪，宜學陳遵留客。醉也，漢桓典拜侍御史，常乘驄馬，京師語曰：行行且止，避驄馬御史。今實侍御之威嚴，人誰不避，而我以邀歡之故，莫能避驄侍御當諒之矣。弱羽小鳥也，高以已，在邊方去，君既遠，勢如弱羽，鴻喻朝班循列，鴻喻御史，高鶩持弱羽而猶欲伴夫，鵠鴻似屬不類，誰能憐我相陪之意乎？是所望于實侍御矣。意甚謙光，詞亦委婉。

前解泛池後解陪實侍御而中解敘池中之興致。

早秋與諸子登魏州西亭觀眺得低字

魏州今河南府陝州周封魏仲于此。

岑參

亭高出鳥外，客到與雲齊。樹黯千家小，天圍萬嶺低。
言亭之高，二句言與諸子登，三四句承高字寫景也。鳥飛天外，雲與山齊，此二物是跡之最高者，今亭高出于鳥外，則客到自與雲齊，惟高則見于家之小，萬嶺之低，亭中觀眺，豈非大觀，有人家處必有樹從高視之則。

僅成點耳，天圍萬嶺，此從亭中而望四面，又見觀眺之遠也。殘虹挂陝北，急雨過關。

西酒榼，綠青壁，瓜田傍綠溪。
中四句賦西亭切近之景。○陝北，即魏州城之北，關西，即函谷關之西，早秋之雨必急，虹現則止，虹殘而挂陝北，雨急而過關西，却直寫亭中所望之西北角，而不漏題中，西字酒榼是諸子登亭之具，此時攀綠于青壁而下，則有綠溪，而瓜田傍于溪畔，瓜熟當在早秋，秋涼頗宜高飲，眺覽既微，入且將酒榼，暫綠又想浮瓜消渴，極同人之樂事矣。微

官何足道，愛客且相攜。惟有鄉園處，依依望不迷。
此言居官不如同羣之樂，而以望家園為合也。○前二解已將登亭觀眺盡興寫出，此便將題中與諸子登之與字，意并寫，言我以微官羈于職守，不得常與諸君登亭宴笑，以林泉之樂較之，簿書之苦，且不如急呼好友，攜手同行，因此西亭遂思故里，依依在望，惟有鄉園安得解組歸田，日與同人徜徉山水間也。

前解登西亭後解與諸子登亭中以早秋觀眺

排入

六月十三日水亭送華陰王少府還縣

亭晚人將別。池涼酒未酣。關門勞夕夢。仙掌引歸驂。此寫水亭餞別因思關中也。別酒當酣以臨水晚涼故猶未酣此時岑房關外想懷關門故勞夕夢而王少府乃歸華陰者故華山荷葉藏魚艇藤花買客簪殘雲收仙掌招引其歸騎耳中寫水亭景物切夏晚。艇小舟也夏暑新雨帶秋嵐。中寫水亭景物切夏晚。暑客簪若欲留客者嵐山風也。一云是山氣夏雨晚涼暑。失路情無適。離氣漸收滿山帶著秋意故曰帶秋嵐。此解自言情思合懷思不堪賴茲庭戶裏。別有小江潭。到水亭。○言余方失路不得還京情無可適者君今別去又益離懷吾豈能堪之。獨幸庭戶內別有水亭庶幾似江潭之相對耳。

前解在水亭上送少府中即順寫水亭後解自

言離思之不堪以見送意

送盧郎中除杭州之任

罷起郎官草。初分刺史符。海雲迎過楚。江月引歸吳。此是盧郎中除杭州之任也。郎官起草以奏事也。今以外除則罷起草。刺史舊唐書上州刺史從三品下州刺史正四品分符。漢文帝初與郡守為銅虎符各分其半存雷京師。左以與之。由唐京師至杭任必過楚歸吳。故海雲迎之。江城底濤聲震樓頭。蜃氣孤干家。窺驛舫。五馬飲春湖。中寫杭州有新刺史。海潮來皆有漸獨浙江氣像樓臺從樓頭望海可以見之。州有兩驛停舫之處。杭民喜刺史至。故千家窺之。春湖西湖春日也。太守有五馬。西湖正其飲處也。按五馬有三說。晉書王羲之出守永嘉。庭列五馬。後遂援為太守。事潘子真詩。話禮天子六馬。左右驂三。公九卿四馬。左驂漢制九卿則二千石亦右驂大守駟馬而已。其有加秩中二千石乃右驂。

古唐詩合解卷十一
故以五馬為守美稱道齋閑覽漢時柳色供詩用鶯聲
朝臣出使為太守增一馬故為五馬此解言郎中旅思以
送酒須知君望鄉處枉道上姑蘇見送意○柳色鶯聲
可侑詩酒但恐君有鄉思
其上姑蘇之臺一瞻望平

前解郎中之杭任中言杭州而後解是送

自樂城赴永嘉枉路從白湖寄松陽李少府

張子容

西行礙淺石北轉入谿橋樹色烟輕重湖光風動搖起便
寫枉路以谿橋所見為承○言路本西行却為淺石膠
舟所礙因北轉入大谿寬闊之處而見樹色湖光風烟
與之掩映也○百花飛亂雪萬嶺登青霄猿挂臨潭篠鷗迎出
浦橈惟應賞心客茲路不言遙此寫白湖之勝從枉路而得之故不嫌其遠也

○百花零亂如雪之飄萬嶺冲霄層崖叠翠猿挂同猿
挂臨潭之翠篠鷗迎出浦之輕橈隨景賞心何言路遠
幸得紆途領畧以寄情于少府也

此篇較五律多二句在轉處非排律正格也詩

中雖有解數亦有不拘四句者惟視氣格何如耳

西山尋辛諤

孟浩然

漾舟尋水便因訪故人居落日晴川裏誰言獨羨魚此
言尋辛諤之始○漾舟於水得便而尋訪故人之居似
此落日晴川若有臨淵之羨然意在故人不獨羨魚而
泛舟也○石潭窺洞徹沙岸歷紆餘竹嶼見垂釣茅齋聞讀
書中解是已至西山未見辛諤時之情事○石潭澄淨
窺其影則空明洞達沙岸繁迴歷其徑則紆餘逶迤
漸至竹嶼而見垂竿近茅齋而款言忘景夕清興屬涼
聞讀誦此皆辛諤山居之樂也

初回也。一瓢飲賢哉。常宴如。此解是已晤辛諤而歎其能安貧也。歎言通情款于詩言也。景夕日之夕也。清興西山早涼。故人佳會。其典當復不淺。雖瓢飲自給而晏然常樂。顏之陋巷也。用書中成語入詩。不腐方妙。

前解不用對偶。後解落句俊逸。調新而格弱矣。視初唐排律有間。然寫作自佳。

宿香山寺石樓

李頎

夜宿翠微半。高樓聞暗泉。漁舟帶遠火。山磬發孤烟。此是宿石樓。○提宿字起翠微山也。樓在山上。故高。因宿樓而聞暗裡泉聲且遠。火起于漁舟。孤烟發于山磬。俱從宿夜時。衣拂雲松外。門清河漢邊。峰巒低枕席。世界描寫景象。中寫香山之幽。石樓之峻。為後不忍別張本。○接人天。樓入雲。松衣可拂拭。其門之清幽。儼在天河之

際而峰巒低。于枕席世界。靄靄花出霧。輝輝星映川。東接乎人天。真好石樓也。後解宿夜既曉。不忍言歸。是題林曙鶯滿。惆悵欲言旋。後餘情然言曙亦以顯出宿字也。靄靄霧氣也。花間出霧。天色將明。且見星光輝耀。映在前川。未幾而曙。分林影鶯啼已徧。此時方欲言旋。意中不勝惆悵。而不忍別耳。旋還也。

前解寫宿之初。後解言宿而起。中描香山寺石樓。聖善閣送裴迪入京

雪華滿高閣。苔色上勾欄。藥草空階靜。梧桐返照寒。此先寫聖善閣。閣中無人。但有雪華吹入。苔色上。閣俯視空階。祇餘藥草。再觀返景。寒到梧桐。此時裴李二人諒必同此。清吟可愈疾。攜手暫同歡。墜葉和金磬。饑鳥鳴露盤。中言裴迪在閣。陳琳作檄草。呈魏武。魏武時苦頭風。臥讀琳草。翕然而起。曰。此愈我病。今言裴之

清吟可愈我疾但暫時携手同歡幾時所聞庭中落葉和金磬之聲雪後饑鳥集露盤之內送別此際能不惜然而生伊流惜東別灞水向西看舊託含香署雲霄何悲哉此解是送迺入京言裴之此行伊流惜已東別是難灞水向西而看君從此入京必將大用以舊日託身于含香郎署今欲作雲霄中人亦何難哉尚書郎含雞舌香奏事自漢桓帝賜刁存始

前解只言閣絕不露送友意中言裴之在閣而後以送入京為合

清明宴司勳劉郎中別業 祖詠

田家復近臣行樂不違親霽日園林好清明烟火新。首劉郎中別業起而次以清明宴承。別業在林泉花竹之間宛似田家而司勳郎從五品邦國官人之勳汲是其所掌是復為天子近臣矣別業幽隱郎中不肯獨自行樂而必與所親之人共之所以設宴故曰不違親也

是日時霽愈覺園林之好正可行樂清明前寒食唐俗禁烟至清明日則頒新火于貴戚近臣郎中是日宴客乃是烟以文常會友惟德自成鄰池照牕陰晚杯香藥味春此以宴客佳興做中四句。郎中平日會客總是語中句成趣別業有池至晚則水光照牕其陰搖漾會客必盡興至晚也杯中春酒香帶藥味宴客必佳哉美醞也。欄前花覆地竹外鳥窺人何必桃源裏深居作隱淪未以歸美別業為一解亦以美司勳也。欄干之前落花滿地見徑之少行跡也竹外之鳥常來窺人此人字內便見得是宴會之友有德有文迥非俗輩不然當令花鳥笑人夫別業之幽隱居之樂如此即是武陵桃源與世超越之處又豈必深居隱避作滅景雲栖之客而乃得為高也哉此所以別業而美司勳也

前解宴司勳別業乃值清明新霽中便寫其平時在園宴客接入目下之宴而後解仍以別業

為合

同諸公遊雲公禪寺

張謂

共許尋雞足。誰能惜馬蹄。長空淨雲雨。斜日半虹霓。此言雨退而後到寺。首句是同諸公次句是遊三四正承前馬蹄也。昔迦葉入定雞足山。故以此雲公禪寺言。諸公共許尋寺。是誰能愛惜馬蹄而不尋乎。蓋因早間有雨。故未免有惜馬蹄而徘徊不進之意。今則長天之雲前全無若洗淨者。日斜在西。虹簷下千峰轉。瞻前萬覓在東。晚晴如此。可以到寺矣。

木低看花尋徑遠。聽鳥入林迷。將雲公禪寺境界之妙題不甚著緊。却又少不得。此為中解定式。從寺中迴廊繞徧。見千峰轉于簷下。何等眼寬。又從窗前俯臨萬木。盡覺其低。則寺之高可知。于寺之幽深。看花而徑遠。難尋聽鳥而入林迷路。諸公到此。塵心都息矣。

地與喧闐隔。人將物我齊。不知樵客意。何事武陵溪。此

解著意寫雲公禪寺。雲公非凡人。則寺亦非凡寺。而同諸公遊四字。纔得力。地與喧闐隔。言佛地幽寂。迥隔塵囂。是禪寺的勝地。人將物我齊。言佛法平等。不分人我。則雲公實是真僧。來遊諸公。登此地。聽此法。將物我渾忘。四相全捐矣。乃山中樵客。生于其地者。反想桃源。則吾不知其為何事也。此用反結法。坡公詩云。未識廬山真面目。只緣身在此。山中其樵客之謂歟。

前解寫同諸公到寺。中以禪寺之高大幽深。鋪排外境。而後乃摹雲公之住山高。蹈為合。

送鄭十二歸廬山

劉長卿

潯陽數畝宅。歸卧掩柴關。谷口何人在。門前秋草閑。此是鄭十二歸廬山。潯陽今九江府廬山。在九江城外。數畝宅。是鄭十二之隱居處也。從今歸而高卧。將掩柴門。而不出矣。谷口。昔鄭子真高隱處。何人在。言十二出遊後。則谷口復有何人哉。今歸但見門前秋草閑。在那

還以俟。忘機賣藥罷。不語杖藜還。舊筓成寒竹。空齋向暮山。
中四句寫十二來去無心歸山時當是此景。忘機無機巧之心也。十二出門不過是賣藥賣藥既罷。扶杖當還。不語事無關心。有甚可語。極暮十二高隱處。山中笋生時。十二出門今歸已成舊竹矣。寒字虛看齋中無主則空。今歸則見空齋。水流過舍下雲去。到與暮山相向而已。此皆懸想如是。
 人間桂樹花應發。因行寄一攀。
此解做送歸之意。真是客過者少。只除是水或流過舍下。且十二入山。高蹈難定。其重到人間。只除是雲。或有時出山耳。今吾從此送別。不得如水之過舍。一訪君齋。即使君來招我。亦不能一攀山中之桂。但君雖未到山中。遙想此時。桂花應發。我只好在君此行。寄一攀。援之心而已。楚辭招隱篇多引攀桂。本是招隱士使出之詞。今凡涉隱逸。多用叢桂。此語本。

前解先將鄭十二歸廬山描題中便排入歸山

時景象而後以送歸字意合始終俱羨其高

留題李明府書溪書堂

溪在湖州府治南

寥寥此堂上。幽意獨難論。落日無王事。青山在縣門。
言書堂之幽。由明府之清也。寥寥空闊之意。堂中幽意難以論述。中解乃略言之。無王事者。刑清而政簡也。祇有青山。日與縣門相對。寧不幽哉。雲峰向高枕。漁釣入前軒。竹動疎簷影。苔生雙履痕。
此下俱寫幽意。書堂前對雲山。向我疎苔。上履。高枕。溪中漁釣。入此前軒。簷前竹影。蕭疎苔。上履。荷香隨坐卧。湖色映晨昏。虛牖閑生白。鳴琴靜對言。
明府之居此堂也。荷香隨其坐卧。湖色映乎晨昏。子賤之不下堂。而單父治。汲。暮禽飛上下。春草帶清長。孺之卧理南陽。不能過也。又從書堂之左右言之。則渾遠岸誰家柳。孤烟何處村。
禽聲上下。草色清渾。蓋草

色有新舊故清濁相映帶也再從堂上遠望不知謫居岸柳誰家烟村何處皆助此書堂而生幽意者也謫居投瘴癘離思過湘沅從此扁舟去誰堪江浦猿此解是別此而去乃雷題意也。文房謫宦南巴將投瘴烟之地道由湘沅而回憶雲溪離思難禁今日辭此書堂從此泛舟而去倘聞江浦猿聲誰能堪之令我斷腸悲痛哉沅湘二水在洞庭之南

前解羨書堂幽意中遂歷言之後解乃留別書堂而題此作

省試湘靈鼓瑟

錢起

善鼓雲和瑟常聞帝子靈馮彝空自舞楚客不堪聽此以題實起而以虛筆承此處最難措手。雲和之地桐木為琴瑟其音最精帝子指湘靈即舜二妃湘君蓋帝堯之女也馮彝水神因楚詞湘靈鼓瑟下有舞馮夷三字故用為承馮彝之舞不如湘靈之瑟故曰空自舞楚

客屈原也屈原放逐而死幽怨之魂聽此哀音愈不堪矣苦調淒金石清音入杳冥蒼梧來怨慕白芷動芳馨中解寫鼓瑟之如怨如慕非石之音最為淒楚今瑟之調苦足以感人而心悲但其音清入于杳冥之際又渺茫無定也舜為怨已之不得于親而號泣旻天終身思慕及舜崩則葬于蒼梧之野今聞瑟調淒苦能使舜來怨慕白芷香草也楚詞菝茀齊葉分白芷生今因鼓瑟而使其芳香欲動也流水傳湘浦悲風過洞庭曲終人不見江上數峰青後解轉到曲終是鼓瑟之餘韻只流水悲風皆言瑟調湘浦洞庭皆切湘靈所以轉出曲終句也冷然而來如流水之傳于湘浦鏗然而止如悲風之已過洞庭是時曲終矣曲終而人不見仙乎靈乎但見江水湯湯上有青峯數箇侵入雲際而已相傳此二句乃起未試前聞空中吟乃是神傳非同凡響出于色象之外者主司讀至此歎有神助真不虛矣

孫月峰曰風致超脫然體格却最穩密起二句

破次承二句中四句腹後東二句又用二句結此省試中佳構也。

過山人所居因寄諸遺補左拾遺

空谷春雲滿。愚公晦迹深。一隨玄豹隱。幾換綠蘿陰。
此是山人所居。四箇字起言山居之深。承言居山之久。空谷用詩經字。谷空而雲滿。可以隱處。以春字伏時。愚公齊桓公時人。以其愚遂名其地。為愚公之谷。蓋難光。遜跡之流。而托為愚者。晦猶隱也。山深雲滿。故其迹深。玄豹隱于南山霧中。七日將以澤其衣。毛。今山人一隨豹隱。而綠蘿幾換春陰矣。言久也。絕徑人稀到。芳蓀我獨尋。厨烟住峭壁。酒氣出重林。
中四句是也。絕徑却如世外人所稀到。只因不知隱處。與他斷絕。一般芳蓀。香蘭也。比山人。今我獨尋其居。而不見其人矣。因見山人住處之厨烟。在峭壁之下。久住而不移。又聞其酒氣。自重林中。透出于外。因想見山人有厨可炊。

有酒可飲。樂志丘壑。甘遜烟霞。如此洵足樂矣。因而心有所動。故遂賦詩以寄同調也。此解正為前後二解過脉。頗難措手。此蝴蝶晴還舞。黃鸝晚暫吟。所思青鎖客。獨得因寄之情。蝴蝶晴還舞。黃鸝晚暫吟。所思青鎖客。瑤草寄幽心。
此解是寄諸遺補也。見舞蝶而思物化。蝶為言。若黃鸝晚吟。未免過時。而我在。此聽鸝。亦是暫時之事。諸遺補身為諫官。班于青鎖之下。故曰青鎖客。瑤草。玉芝也。食之可以長生。寄幽心者。非是作詩者寄也。乃是青瑣客寄幽心。于瑤草也。作詩者因素知諸遺補。有幽心。故因過山人居。而賦所思以寄耳。

前解是山人所居。中以過字為脉。而後解是因寄諸遺補也。

題玉山村叟壁

谷口好泉石。居人能陸沉。牛羊下山小。烟火隔雲深。
此解

以好泉石領起而羨村叟之能居。谷口昔鄭子真高
隱處名谷口陸沉猶隱居也莊子郭象注人中隱者譬
如無水而沉也牛羊烟火承上谷口居人之事山一徑
高野曠故牛羊覺其小徑僻雲封故烟火覺其深一徑
入溪色數家連竹陰藏虹辭晚雨驚集落殘禽中將村
叟居歷
言好處。徑入于溪畔為溪色所掩若無徑者村鄰數
家無多籬舍只有竹陰相連虹見則雨止林木深而山
岩聳則虹藏未能全現至于谷口禽多嘗涉趣皆流目
為集鳥所搏或受驚于曲木而殘禽落也
將歸美在林却思黃綬事辜負紫芝心此解乃羨此林
居而自空懷採
芝也。陶淵明園日涉以成趣今此山中目所流盼皆
能涉趣我雖將歸而猶羨此林泉但以風塵作宦黃綬
有思故即有商山紫芝之心而空為辜負也漢書
百官表凡二百石以上皆銅印黃綬美一本作羨

前解寫村叟之居後解是羨其居而中解皆涉
趣事

奉和宣城張太守南亭秋夕懷友

池館蟪蛄聲。梧桐秋露晴。月臨朱戟靜。河近畫樓明。
此言南亭秋夕。臨池秋館蟪蛄傳聲露下梧桐秋宵晴
是懷人時候楚辭注蟪蛄夏蟬春生夏死夏生秋死故
曰蟪蛄不知春秋隋書志三品以上門皆列戟又張儉
兄弟號三戟張家三戟幔浮涼入聞鐘永夜清片雲懸曙半數鴈
載張家三戟幔便及南亭夜坐之人。言秋夜涼生捲幔
過秋城而涼氣即入五更鐘動夜漏正長聞之可發清
思漸見東方曙色片雲懸于斗間天既明羽扇揚風暇
見數鴈過城而去南亭秋夕如此凄涼羽扇揚風暇
瑤琴悵別情江山飛麗藻謝朓讓詩名此解言張太守
南亭懷友以詩
見示而和之也。太守揮羽扇而揚風理瑤琴而悵別
因擷江山之秀製為懷友之詩麗藻飛來讀之色喜昔
宣城內史謝朓之詩名今
當讓太守獨步矣此為和

前解南亭秋夕中及亭內人為過脉而後解即

寫張太守懷友俱屬遙度之詞

賦得荆溪夜湍送蔣逸人歸義興山皇甫冉

驚湍流不極。夜度識雲岑。長帶溪沙淺。時因山雨深。
前解是荆溪夜湍。湍水之急流而滌洞者不極。水流書夜不息也。夜度聞湍方識是雲岑中來。峯山峰之尖銳者山溪沙於而水淺雨過水深而流急。方同七里路更遂淺在嘗日深只暫時山中閱歷人語。

五湖心。揭厲朝將夕。潺湲古至今。花源君若許。雖遠亦相尋。
後解是送逸人歸山。七里路是嚴子陵釣臺之則揭厲以衣而涉水也。揭攝衣而涉水也。渡水則厲淺而行猶之出處亦必因時也。潺湲水流聲。惟有此水是古今流不盡者不因朝夕厲揭者而為異視也。未又為之約云君歸儼若桃源。倘許漁郎再入。予當不憚遙遠。

必能尋至此也

此詩先咏夜湍後送歸山鍾伯敬曰律至此可謂有力無迹蓋其言簡意長當止即止正不必拘拘三解方為合格也

宿巖維宅送包七

江湖同避地。分手自依依。盡室今為客。經秋空念歸。
皇包七同在他鄉客館是同避地者也客中送客分手愈多依戀故承云在此室者盡為客也乃經秋思歸而不得歸是空念也我不歸而君且去不又增人惆悵乎。歲儲無別墅寒服羨鄰機草色村橋晚蟬聲江樹稀。此言貧窶之甚又當秋思之苦別業也無別墅則無儲而之食羨鄰機則禦冬而無衣于是視村橋之衰草聽江樹之寒蟬助我窮愁不勝嗟

怨夜涼宜其醉時難惜相違何事隨陽侶汀洲忽背飛
矣此惜包七之別也言此夜涼正宜同醉以澆愁奈因時
方多難只得相違而可惜不能不別又不忍遽別正不
知隨陽鴈侶為何事而汀洲之上忽起而
相背飛乎是送也若有所甚不得已者

前解是因送客而念歸中遂自言客况後有惜
別之意

七言排律

泛太湖書事寄微之

白居易

太湖一名震澤一日其區三萬六千頃中有峯
七十二白少傅曾為蕪杭二州刺史此泛湖必
在刺郡時也

烟渚雲帆處處通飄然舟似入虛空玉杯淺酌迎初匝

金管徐吟曲未終

以初至湖中起湖中烟渚甚多處處
中何其曠也于此玉杯傳飲淺斟細酌以領歌意偏席
迎送已周一匝而金管倚曲徐吟未終真泛湖之勝事
也

黃夾纈林寒有葉

此以下書事寄微之也此時是秋
見寒林黃葉如染絨而繫之者纈
白驚鼓跳魚潑刺紅

繫綵也秋水色如琉璃

見寒林黃葉如染絨而繫之者纈
飛之偏反潑刺跳之騰超也鷺以飛而見白魚以跳而
知紅波中幽事

舉目而得之

澗雪壓多松偃蹇

松雪泉石亦湖中之
幽勝松偃蹇于雪壓
為故事留湖上吟作新詩寄浙東

石玲瓏于泉滴可見事必有漸積久而成自然今日湖
中勝遊不妨留題為他日之故事寄此新詩于浙東余
我微之當神

往湖中矣軍府威容從道盛江山氣色定知同報君
一事應君羨五宿澄波皓月中

前云避旗驚鼓則此時
軍府威容必然雄盛從

道盛者從來道是盛也但軍容頗非之湖時事故又云
江山氣色定不論彼此知其所好皆同我今報君一事
應知君必然欣羨如此澄波皓月水天一碧人所留連
而不置者能五夜信宿其中攬湖山之勝槩窮宇宙之
奇觀如入水晶廣寒宮內惜
不令元微之同此對月也

前解以泛湖起以後俱書事寄微之也

七言排律作者罕傳即五言排律亦罕傳于中

唐以後蓋中晚格調漸弱句欠警嚴故較之初

盛大異如七言排則尤難於精警所以選家多

不入秩今姑以自傳作備一體覽者可以知其

大槩云

古唐詩合解卷十二終

藏板目錄

四書理諺鈔	全十冊	戰國策	全五冊	絕句解典故	全二冊
四書示蒙句解	全四冊	王充論衡	全五冊	絕句解優覽	全三冊
孝經古注	全二冊	崔豹古今注	全二冊	明七才子尺牘	全二冊
儀禮古注	全八冊	焦氏易林	全八冊	滄溟文選	全三冊
周禮古注	全六冊	爾雅注疏	全六冊	滄溟續尺牘	全一冊
易啓蒙合解評林	全七冊	岑參詩集	全四冊	滄溟尺牘解	全一冊
揚子大玄經	全五冊	王維詩集	全三冊	書翰諺解	全三冊
五經貝原先生點	全三冊	滄溟詩集	全十冊	韻鏡古義評注	全三冊
管子全書	全五冊	明詩解	全三冊	濟民要術	全十冊
劉子全書	全五冊	唐詩材	全二冊	學古篇	全一冊
賈子新書	全五冊	明詩材	全二冊	六答書	全一冊

向榮堂

職原參考	全五冊	大成論 <small>片九寸付</small>	全一冊	增無緣雙紙	全四冊
碁經傳記	全三冊	病名彙解	全六冊	勸化譽辨鈔	全六冊
玄玄碁經	全一冊	外科百効全書	全五冊	勸化要儀抄	全八冊
同理諺抄 <small>打方定石指南</small>	全三冊	保赤全書	全四冊	往生要集和解	全八冊
唐本類書考 <small>唐本目錄</small>	全三冊	王字泰醫鏡	全五冊	勸化唱導知津	全五冊
韻鏡諸鈔	全五冊	和玉篇音書 <small>四聲韻附</small>	全一冊	新曲千里友	全三冊
本草原始	全五冊	周易一生記	全五冊	萬寶用文章 <small>大冊</small>	全一冊
七書 <small>片九寸付</small>	全五冊	官職知要 <small>新校正</small>	全三冊	詩支重宝記	全二冊
楷書孝經 <small>烏石先生</small>	全二冊	立花正道集	全四冊	唐詩正聲	全八冊
黃庭經 <small>同人筆真草</small>	全二冊	茶道全書	全五冊	忠經頭書 <small>後漢馬融撰</small>	全三冊
增補回春	全三冊	大閤記	全一冊	瑯邪代醜	全三冊
丹溪心法附餘	全三冊	改點韻鏡	全一冊	<small>京四條公庭西大町</small> 山田三良兵衛板	

(1764)

明和元年甲申年六月吉日

帝都書林

瀨尾源兵衛
 嶋本作重郎
 山田三郎兵衛
 林 權兵衛
 田原勘兵衛

