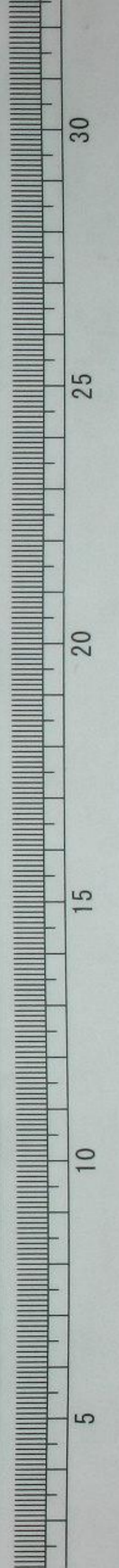


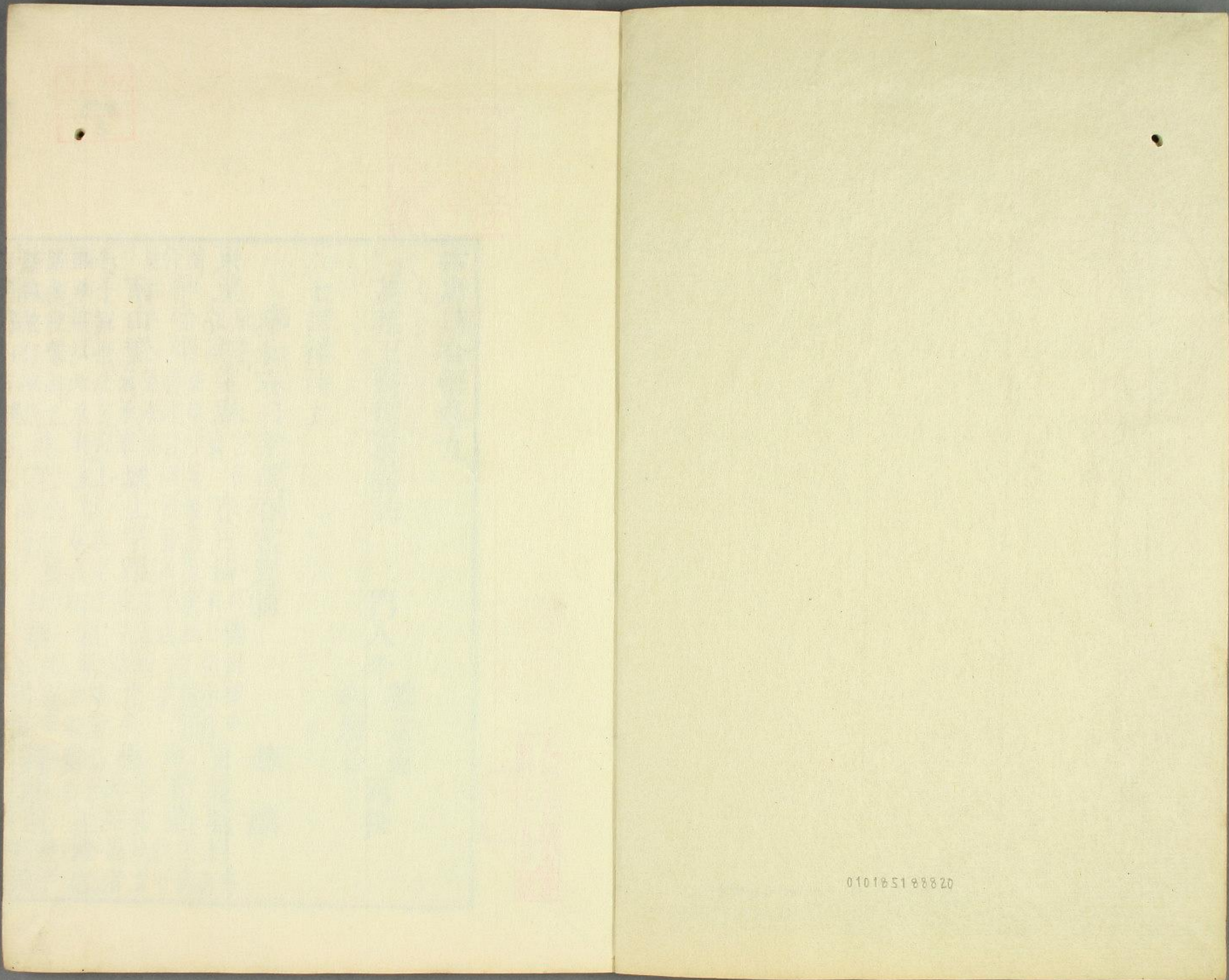
和

唐詩合解

卷七

土岐文庫
文庫17
W75
8





010165188820

文庫 17
W 75
8



古唐詩合解卷九

茂苑王堯衢翼雲註

門人李 橫宏遠
栢廣心 同校

七言律詩上

奉和春日幸望春宮應制

蘇頌

東望先望望春宮在春可憐可憐因望中更逢晴日喜
 外柳舍烟從望中寫最易見者惟宮補宮中下見宮高
 見南山盡晴故舍烟惟晴故望遠宮補宮中下見宮高
 斗斗城也此句以細草宮中之偏承草意偏若迴輦處者
 臨承望以北承東細草宮中之偏承草意偏若迴輦處者
 路曲故有細草飛花飛字應故落在君前舞觴前舞字
 路曲故有細草飛花飛字應故落在君前舞觴前舞字



昭和六十年二月一日贈
蘇頌詩卷九寄

此二句轉辰遊點題對此總指山歡無極中可憐鳥
弄歌聲將鳥來陪花草歌管絃管絃應歌聲一層雜
帝幸笙歌嘈雜舞舞觴流麗俱於此
句映出而歡無極之意乃足也

前解寫望春官望春而先之以望望春官後解寫幸

聞隣家理箏理字文深

徐安貞

北斗橫天先看星是夜欲闌以斗橫故知愁人惟愁故
有所倚月又看月分思無端起是對格思愁人思忽
聞忽字妙從沒頭緒中但見斗畫閣上聲所從出處
秦箏箏為逸愁思忽醒知是想而知隣家又遠趙女

燕趙有佳人彈此是流走對法曲成是所彈之曲虛
借以對秦箏字煞前解轉後彈成不易成虛
憶憑虛而想青蛾誰見他雙調急彈得遙憐恐彈壞
故遙憐不見玉指寒帶寒字映銀鑰重關問之不已乃想到見
是聞字聽聞箏佳乃未關門未開如何不如於是心上打
者聽去聽開門未關得見好虛想不如於是心上打
眠去先本要眠為箏聲夢中有夢看然夜欲闌矣夢將
不成殊悔此一聞也

前解寫聞箏而先敘聞箏之由後解將聞字力描癡想而以聽字陪結聞出意外聽屬有心

奉和春日幸望春宮應制

張說

別館從宮起芳菲點春上苑東在御園飛花澹蕩從花

見春光之澹御筵紅御筵起幸字城長安斗臨渭水城

蕩應芳菲字御筵紅紅字根飛花城城也對南山有

渭水以渭水比天靜此字內見闕宮闕也對南山有

終南以君恩比通此字內見遠殿流鶯遠字與流

山也以君恩比通此字內見遠殿流鶯遠字與流

與幾凡幾樹鶯必遠樹鶯多而樹亦當蹊亂蝶蹊路也

多則亂許多繁亂蝶比扈從之人衆多春園鶯合上既醉

不成對許多繁亂蝶比扈從之人衆多春園鶯合上既醉

御筵心和樂對此山水鶯共識皇恩凡從遊者如鶯蝶

同造化物以收春日巡幸之意

前解寫望春宮後解寫春日幸與前作略同但

此首於第二句即點春幸意故合句一直接上

幽州新歲作時為都督

幽州新歲作時為都督

幽州新歲作時為都督

幽州新歲作時為都督

幽州新歲作時為都督

幽州新歲作時為都督

幽州新歲作時為都督

幽州新歲作時為都督

幽州新歲作時為都督

幽州新歲作時為都督

幽州新歲作時為都督

幽州新歲作時為都督

幽州新歲作時為都督

幽州新歲作時為都督

幽州新歲作時為都督

幽州新歲作時為都督

去歲荆南先為岳梅似雪南方今年薊北即幽雪如梅

北方多雪梅共知人事何嘗定合兩年觀之故日共

之無且喜年華去復來上句中有感慨此用且字轉出

邊鎮幽州為戍歌守邊戰連日非一動起聲動京城

在開封府燎火庭燎大燭也徹明自五更開燎天明不用

京樂遙遙西向長安日從邊鎮而至長安甚為香遠故

願上南山壽一杯長安有南山未知何日得上

前解因在幽州而感時序之變後解因在幽州

而想京城之樂且不忘君也

澠湖山寺

澠湖山寺

澠湖山寺

澠湖山寺

空山寂歷山空故道心生慕道之心從空寂之所而生寫山寺虛谷超遙

山空則谷亦野鳥聲空虛山谷只聞野禪室以此山谷虛超然塵外

從來此二字因澹湖山寺而見從來禪室俱然雲外賞超於雲霞之香臺

佛寺也豈是世中情佛已出世則此佛地豈雲間東嶺千

重出此句寫山寺外之山樹裏南湖一片明此句寫山

明於樹裏者一片合兩句看雲裏山光林中水若使巢

色何等幽勝前解空谷鳥聲幾成極樂國矣若使巢

由同此意同此意直承道心生以下境界巢父許由堯

法不將結不將繹繹朝士之服以蘿薜勝於簪纓故

前解寫山寺之山與寺現前描摹後解寫山寺

外之山與湖虛空著色道心生三字起下一聯

最重

奉和春日出苑矚目應令太子之命曰令矚目猶寓目也

賈會

銅龍太子門樓曉闕早開此門問安迴問安用文王朝

迴開遊春之端金輅春遊苑始出博望開漢戾太子

望苑使通賓客以廣渭水晴光於水光搖帖光草樹與

於波光終南佳氣見其佳入樓臺樓與臺俱浸

而與賓客所同遊者招賢臣獨留滯二句已從人從

子商山老從太子者非平人乃商山四老託乘託附也

之車者還徵還字與已字應言已有鄴下才鄴下才鄴下乃曹
出楚辭還徵人矣還要徵求賢才也鄴下才鄴下乃曹
學與太子臣在東周獨留滯史記大史公留滯周南多文
曹丕游帝制作曰睿藻是時太子日邊來出晉書言
逢睿藻賜詩於曾召為舍人故云日邊來帝都也

前解寫太子出苑矚目與賓客同遊後解寫太
子求賢而臣不嗟於留滯博望開三字先伏後

解之根矣

古意 此成婦之詞

沈佺期

盧家少婦以少婦起興與盧家少婦鬱金香河中歌盧家
中有鬱金香莫愁見梁武河中歌鬱金香蘭室桂為梁
言盧家富貴氣象海燕雙棲少婦既富貴又如海玳
瑁梁又寫他九月寒砧九月乃授衣時候而聞寒砧之
聲觸動愁腸蓋不如盧家少婦

遠催木葉因寒則十年征戍夫婿遠戍乃至十年之久
矣曹植詩君行踰十憶遼陽此句是倒裝文法此白狼河
年孤妾常獨棲此便從遼陽落想白狼河音書此根憶字憶其人而
北不遠加一北字便遠矣音書不得見則憶音書
斷斷字可憐夫之丹鳳城南成婦不必都住長安城秋
夜正是懷人時候此長離情更甚誰為含愁音書已斷
此含愁也此果為誰而然獨不見獨此所憶之更教更
乎含愁而得見幸甚矣獨不見人而不得見更教更
二字加一倍惱恨正明月夜照流黃顏色月色照之
與誰為字獨字緊對明月夜照流黃顏色月色照之
更絕

前解以盧家少婦起興形已之獨處凄凉後解
從憶遼陽憶字作轉而以含愁不得見為谷

興慶池侍宴應制

興慶池即龍池

王

碧水澄潭從池寫起澄清映遠空水光接天紫雲香駕

次寫帝幸御微風帝車如御風而來漢家城闕疑天

上從池而望宮秦地山川似鏡中從池而想山川如在

比塵寰正承上映遠向浦水濱為浦又曰浦迴舟向浦而

宛是萍已綠季春之月分林蔽殿池上有林木有宮殿

於殿檉初紅木檉花亦開於三月古來幸者徒羨橫

故蔽從羨中有一聯言時物之美宸遊橫汾漢武帝濟

汾賞汾河橫中流作秋風辭今引以比遊興慶池今

日宸遊點出池聖藻雄聖藻帝原唱之作也聖藻雄於

合到應制

前解寫帝幸池上後解因池上宸遊之盛事而

以君臣唱和為合

奉和春初幸太平公主南莊應制 宋之問

青門路長安東門接此字聯鳳凰臺秦穆公女弄玉吹

臺後與蕭史夫婦皆隨鳳凰飛素滻滻水在長安

去今言帝出東門至公主莊也素滻滻水在長安

帝幸主宅歷龍騎來龍騎字澗草是南莊澗自迎自字

不令而過也龍騎來澗草是南莊澗自迎自字

行之意香輦帝駕合與迎巖花是南莊岩應待應待應字妙

當然之意那時候是春御筵此是公開與待字應有文言第言主

彩移北斗長安城形如北斗成天象北斗在天成象今

之酒言御筵之酒近南山御筵正作壽杯詩云如南山

文公主所獻者近南山御筵正作壽杯詩云如南山

捧觴上帝願。此日帝幸主侍臣。此日扈將石去。侍壽如南山也。此日第一日。駕之臣將石去。臣到南莊。如到天河。逢織女。將共歡明主賜金。迴帝幸之了。支機石去。引張騫乘槎事。歡又願如漢高帝賜叔孫通金。從南莊而回也。

前解寫帝幸主莊春初花草之有情。後解寫主第之華。而得宸恩之優渥。

行經華陰 縣名在華山之陰

崔顥

峩峩高也。太華高五千仞。廣十里。俯咸京。咸京咸陽也。秦漢建都於此。華山為之。天外三峯。芙蓉明星。玉女三削不成。雖其削非人工所能。武帝祠前。漢武帝立巨雲欲散。此寫山為故日削不成。武帝祠前。靈神祠於此。雲欲散。中景山既高。欲雲散。仙人掌上。華山上有雨初晴。必晴霽而山而始得見。仙人掌上。仙掌之形。雨初晴。始得見。緊承

峩峩河山。秦有河山之固。北枕秦關。潼關在其北。險此

轉出名。驛路行路所經之驛。西連漢時。漢有五帝時。平

利容。驛出。驛路行路所經之驛。西連漢時。漢有五帝時。平

此字轉出。借問。誰肯超然。物外故此借問。路旁名利客。

學道棲遲。不作風塵碌碌。是從行。經華陰時。對景生情處也。故為合。

前解寫華山之高峻。後解寫行經二字內神情。

寄崔侍御 崔宗之在金陵。李太白時。李白

宛溪。在寧國府。東太白。霜夜。正是聽猿。愁矣。愁。詩情

生去國。長如不繫舟。既去國。後踪跡長。獨憐一鴈。獨

只自憐也。一鴈。飛南渡。時將。却羨雙溪。在寧國。解音。憐

形單以自比也。飛南渡。南行。却羨雙溪。府城下。解音。憐

也。北流。人雖南去，心不謂崔公。高人所好，士屢解陳蕃榻。陳蕃榻以待徐穉，今崔公謂難登謝眺樓。昔謝為寧常解榻以待高人。太白。過客自謂難登謝眺樓。國太守嘗登樓吟詠，今太白已去，難以登樓。此處別離，謂與崔同落葉，散而難聚。胡朝分。散。敬亭山亦在寧國，葉已落去。則秋已分散，寧有會合時乎。

前解寫已之南去，後解纔寫寄意。

送賀監歸四明應制

賀知章官秘書監，號四明狂客。天寶初，請為道士還鄉，詔許之。既行，帝賜詩，太子百官餞送百官和之。

久辭榮祿，賀監還鄉，辭榮祿也。其志已久，遂初衣。今始得遂初衣之願。初服，久字。曾向長生，其辭祿也。心欲學長生也。昔茅初應遂字。成師鬼公受長生之術，修道於八

華山後仙去，賀監曾慕之。而一心之向往已久，說息機。人世機巧都息，方可真訣。自從茅氏得之，真訣學長生訣也。昔曾慕之，今已得傳。恩波應許洞庭歸，恩波帝之恩澤也。與洞庭字相映帶。洞庭瑤臺含霧，瑤臺在雲霧中，仙境也。星辰滿，但見星而歸。瑤臺含霧，言賀監歸已登仙境矣。星辰滿，辰布滿迴。非仙嶠浮空，山鏡而高，曰嶠。仙山嶠，嶠微。海中，山曰人。嶠微者，若有借問，夫賀監得仙，豈長往而欲棲珠樹。若無亦非塵境，借問，夫賀監得仙，豈長往而欲棲珠樹。崑崙中有增城九重，珠樹玉樹，雀者，仙人之驥驥。雀如欲棲，當不復飛矣。故問之雀，若棲止，則賀監不復向帝城矣。故不何年，今雖棲止，而却向帝城飛。却不輕飛之意，太白諷其戀關而無忘君心眷戀也。

前解從賀監歸鄉，詔已許之，寫其辭祿告歸之由。

後解冀其成仙以後勿忘君恩之隆重應制得體

題東溪公幽居

枉陵賢人東溪公寫起杜陵在長安城南清且廉根賢字惟其清廉所以能上幽居也東

溪上築次寫東溪歲將淹淹留也將留此而卒歲矣宅近青山承東

山在太平府東南三十里謝朓嘗築室於此同謝朓承賢門垂碧柳承東

宅邊有似陶潛承賢好鳥迎春鳥亦知為賢主人而迎春歌後院鳥

歡心飛花送酒花亦知為賢主人而送酒舞前簷氣如不問有無盤

如之樂此幽居主人而送酒舞前簷氣如不問有無盤但知留一醉有餌全脫略於形骸其

看客到時可見祇有水精鹽清廉於是可見矣魏太武賜崔

浩何物件祇有水精鹽清廉於是可見矣魏太武賜崔兩日味卿之言若此鹽酒

前解寫東溪有卜築之志後解則寫東溪公之來而羨其清廉

九日登仙臺呈劉明府仙臺在河南崔署

河上翁授文帝老子而去失所在帝築臺望之

漢文皇帝有高臺先寫臺用直此日九日登臨曙色開

曉而曙景始開三晉雲山皆北向韓趙魏為三晉從臺

二陵風雨自東來散有二陵其南陵夏后臯之墓也其

望之正當九日多關門令尹河南靈寶縣有函谷關

風雨故風雨東來關門令尹今尹喜見紫氣西來而迎

老子授道德經俱誰能識今無令尹誰能識河上仙翁即

文所立去不回仙翁不回又無可見之人乎且欲且者

仙臺者兩箇人逼出一箇劉明府來且欲且者

仙臺者兩箇人逼出一箇劉明府來且欲且者

仙臺者兩箇人逼出一箇劉明府來且欲且者

外指望意欲者近尋惟近故可尋然必待尋友彭澤亭
有躊躇不前意陶淵明為彭澤宰嘗於九日出宅坐菊邊忽值白衣陶
人送酒至乃王弘也此即用淵明醉菊事切九日得劉明府
然共醉菊花杯來則可以用淵明醉菊事切九日得劉明府
莫得過故呈此詩諷劉明府攜酒相邀勿
要如令尹仙翁香然而難遇也此為合

前解寫九日登仙臺後解寫呈劉明府

五日觀妓

萬楚

西施先舉從古來漫道猶言不足道也便浣春紗是西
年時事本極可道今碧玉宋汝南王所寵愛之妾今時
觀於妓而不必道矣美人然碧玉賤而麗華貴今却與之
鬪麗華以容艷爭奇暗刺唐玄宗之貴色也麗華姓陰
漢光武之后光武聞其美悅之因眉黛承上云歌妓之
歎曰妾妻當得陰麗華遂納為后

華矣今先奪將萱草色五日萱草色甚綠今妓之蛾眉
觀其眉黛又試觀如殺石榴花五日石榴花甚紅今
將去矣紅裙其紅裙如殺石榴花五日石榴花甚紅今
無有紅似他者新歌一曲前已觀其容飾今試聽其聲
所以妒殺也令人豔聽其歌喉宛轉便令人慕其醉舞又觀其
令人豔聽其歌喉宛轉便令人慕其醉舞又觀其
眸斂雙眸全在雙眸舞容必顧兩鬢今見誰道
又合到五日來却入兩鬢無限幸妾令人欣羨誰道
誰道與謾道意同却不覺其復五絲能續命五日以五
謂之長命縵今却為妓而竟銷誰道五却令外道逢非
絲果能續命乎與下死君家緊相呼應却令外道逢非
人所能續命乎與下死君家緊相呼應却令外道逢非
料意今日也死君家刺當時之重色而輕德者

前解以比起寫歌妓之容飾後解以歌舞寫觀
妓之神情而五日意前後俱見

別韋郎中

張謂

星輶輕車曰輶計日期也赴岷峨謂即中往蜀也
 蜀雲樹自與樹也連天言其多阻笑歌我適長沙則必由遠
 阻斷南入洞庭而西蜀則必過聽猿多三峽猿鳴
 秋深時西過巫峽而西過聽猿多三峽猿鳴
 候矣那堪崢嶸洲上此句又說黃鶴在黃岡縣
 得一多字崢嶸洲上此句又說黃鶴在黃岡縣
 氣而濼堆邊此孤石又說郎中灑灑灑
 塘最險起白波此二聯歷舉楚蜀所經不醉郎中
 酒地反結法更透言此去客愁如此今日遙計之兩人
 中彼酒此神傷必得一番盡醉纔可以言別有如不醉郎
 葉落時所成乃劉白墮所造桑教人無奈別離何若非

消遣教人別離情苦 真有無可奈何者矣

前解寫兩人各有所適後解重發別意

杜侍御送貢物戲贈

銅柱馬援征交趾立銅柱為漢朱崖在南海中今瓊州
 朱崖在南海中今瓊州伏波馬援為伏橫海韓
 為橫海將舊登壇壇會於此越人自貢珊瑚樹越人
 軍破東越舊登壇壇會於此越人自貢珊瑚樹越人
 海人自貢者威信所漢使何勞獬豸冠觸不直故御史
 服不求而自至也疲馬登山馬山中愁日晚道苦
 必勞力以求貢物乎疲馬登山馬山中愁日晚道苦
 如孤舟涉水而行江上畏春寒道路之苦又如此所以由
 來此貨稱難得合上山水之跋涉如此多恐君王不忍

右唐詩言解 卷九

看王君不貴異物必不忍看一以譏侍御之贖貨一以諷君

前解寫遠方貢物不必強求後解寫杜侍御之冒險而求未必為明主所喜此為戲贈也

萬歲樓

王昌齡

江上

楊子魏魏萬歲樓在鎮江府城

不知經歷幾千秋

此樓乃晉刺史王恭建今云不知年年喜見山長在從
內寓感慨所以起下年年喜見山長在從
樓上日日悲看水獨流此從樓上所看出何以喜其
所見日日悲看水獨流此從樓上所看出何以喜其
猥狽猥狽尺樹上居遇雨則以尾塞鼻何曾離暮嶺居山
何等猥狽尺樹上居遇雨則以尾塞鼻何曾離暮嶺居山
安逸鷓鴣口吐其雛生空自汎寒洲隨水飄泊空受寒
也誰堪登望人孰無情誰能堪此雲烟裏此三字一見日

晚

何晚茫茫

目將晚所發旅愁結出作詩本領止

前解寫樓上所見之山水後解寫山水中之物

而總以寫愁

敕賜百官櫻桃

王維

芙蓉闕下

曲江池南有芙蓉苑必會千官

是日紫禁者

之宮象紫微

朱櫻紫字與櫻桃應上林苑內總是寢園

故日紫禁朱櫻紫字與櫻桃應上林苑內總是寢園

春薦後

賜百官此言朝廷大體云是然故云總是

關御苑鳥銜殘

殘以見君

歸鞍此言百官先競帶青絲籠有櫻桃在青

恩之重也

日競帶

中使內使也此言百官方受頻傾赤玉盤

賜者得內官捧出櫻桃頻傾赤玉盤

盤那一盤傾箇不了故曰頻傾赤玉盤用漢明帝以赤瑛盤賜櫻桃事赤玉映朱櫻生色飽食不須愁內熱燕漿故不愁內熱不須與還有力寫作以見官日大還有燕漿寒君恩周匝有加無已也結有餘情

前解寫救賜及時後解言百官受賜

酌酒與裴迪

酌酒與君四字即為題蓋因人情之薄仕進君自寬為人情翻覆故教人情翻覆似波瀾此句為一白首相知猶按劍白頭故交不為不久猶有朱門先達笑彈冠朱先得通達有同志者必彈冠相慶亦將仕矣今乃笑彈冠之人其無引薦之意可知昔王陽在位責問彈冠草色全經細雨濕也全經者無不經也小人無不被澤

也花枝欲動春風寒花枝比君子也花枝欲動而畏春動未世事總合上聯云世浮雲既而思之何足問不但動也且不如高臥以彼仕途之險較且加餐古詩云勞高臥而且加餐所謂之不如高臥為高且加餐力加餐飯自寬也與酌酒映合

前解寫人情之翻覆後解發自寬意

過乘如禪師蕭居士嵩丘蘭若

無著天親弟與兄無著與弟天親造大乘論十部嵩丘嵩高蘭若若音巷今以兩菩薩比禪師與蕭居士僧也機心都息一峰晴過寺時食隨鳴磬磬鳴則僧之巢鳥下忘故巢鳥下食也行踏空林釋門為空林無林踏者踏落葉聲葉因踏而作聲空寂進水泰禪師居寶積落葉也所以形容空寂

寺無水卓錫於地泉湧數尺雲定侵香案濕水侵香案乃想當然耳雨花雨去聲深雲光禪師講應共石牀平花共牀平花之實境故用應宗深洞長松何所有洞則曰深松則曰長有者無所有也寫禪門之虛空無著儼然天竺古先生西天竺國有古皇然在洞中松下與禪師居士為伴也

前解寫禪師居士之同志幽居後解寫蘭若之勝使君席夜送嚴河南赴長水得時字

岑參

嬌歌席上歌急管吹管雜青絲不但有管而且絲聲相真好筵銀燭見得金杯酒具映翠眉翠眉人捧金杯對席也是夜

好筵使君地主承上云如此盛筵只因使君為時嚴河南以河南尹降為長水令赴任人皆不能送而使君乃獨能相送不似世態炎涼所以深表其高義也河尹河南天明坐莫辭便辭雖坐到天明亦不為久也春城月出此時是春此城是河南府城春夜月明却皆醉春夜月下徘徊人皆醉即此便寫出民有樂生心野春夜月下徘徊人皆醉即此便寫出民有樂生之野春夜月下徘徊人皆醉即此便寫出民有樂生遲只因賢尹在上不致野蕭索纔得有花深之處馬去寄聲上二句已將河南今日大勝昔時光景曲曲描出聲於隱居不仕能持公道山報賢尹之政聲翁爾指嚴河南與山翁此用寄道稱說也連下道字看翁此相知更非他人可比道語即下句是也今日河

南勝昔時。所以勝處只在春城二句顯出矣。

前解寫使君大非常情後解寫河南素有善政

城西陂泛舟 卽漢陂也

杜甫

題是泛舟詩却做貴遊之樓船蓋子美之舟從樓船邊過而賦其淫樂以譏貴遊也一云刺明皇亦通

青蛾美人皓齒美人在樓船武帝秋風辭云泛樓船今人在也看未橫笛短簫此卽美人所吹者先聞其聲切故曰在橫笛短簫其聲故知有美人在也悲遠天令人聞之悲達於遠天春風樓船中行動自信牙檣動人見牙檣之動信其自春風吹之不遲日遲遲徐看錦纜牽假人力也牙檣以象牙爲檣不遲日遲遲徐看錦纜牽樓船中人也從日光中徐徐看乃知是多人魚吹細浪牽了錦纜而舟乃行寫出貴遊者一種惡態

此以比歌喉宛轉一口搖歌扇歌者用扇障而謂之歌也

燕蹴飛花此以比諸媚如輕燕之蹴飛花落舞筵前

盡是不有因見其有反小舟是樓船邊能盪槳大船不

搬運酒食惟小舟百壺飲酒那送酒如泉那送與不有

能之不可不有也小舟那能相送此是時寫豪

貴流連昏飲不借物力之艱難故時喚醒之

前解寫樓船貴遊之樂後解寫歌舞承順之態

中寓譏諷意而不覺

曲江在西安府唐都勝境
一片花飛減却春古詩云飛此一片花減却春色
風飄萬點正愁入人情緒陡雨傷春正從此起且看

愁人無緒欲盡花飄萬點時經眼暫經愁眼莫厭寬慰
 聊且去春傷多酒傷心之事入脣莫厭酒之入脣且看江
 要厭煩傷多酒還多於酒入脣花之近眼上下句應江
 上小堂亂離之後無人居住巢翡翠鳥赤羽鳥翠綠羽
 今乃巢於堂苑邊高冢苑即芙蓉苑也苑本是水邊穴居
 始皇驪山墓前物後移置五柞宮西青細推物理翠巢
 梧觀前梧桐樹下因遭亂後故此倒臥麒麟本秦
 堂麟麟家推之知生死盛衰之物理倏忽須行樂白
 變易此身又當此春盡欲盡之花能得幾時須行樂白
 云浮生若夢為歡幾何用浮名絆此身之物行樂者
 須及時行樂勿用空愁何用浮名絆此身之物行樂者
 及身之事為此失彼何用羈絆此正
 子美大傷懷處非漫作放浪語也

前解寫曲江春盡強自消遣後解從愁中尋樂以寄感懷

曲江二

朝回日日典春衣起句特提朝回二字必不以行樂為
 典不能已便將春衣先日者屈指算來春暮無多好景
 酒雖春日要穿亦顧不得矣每日逐日一細查江頭盡
 醉歸二句起用直敘法酒債尋常行處有尋常言不
 衣錢若不足何妨除酒債况世人生七十古來稀生
 間人欠酒債者頗多何足異乎今以後知有幾年存活
 到得七十者稀少古來已然我今以後知有幾年存活
 即使年年春日盡醉一年不過五六十日而况花飄萬
 點之時必該行樂所以承穿花蛟蝶深深見知賞花上蝶
 典衣盡醉之不為過也承穿花蛟蝶深深見知賞花上蝶
 是蛟蝶風光處深深者蝶戀點水蜻蜓款款飛曲江上蝶
 花中久而不去或隱或現也點水蜻蜓款款飛曲江上蝶
 賞水即是蜻蜓風光處現也點水蜻蜓款款飛曲江上蝶
 盡情款款在水面上去遊戲點水蜻蜓款款飛曲江上蝶
 風光不會行樂屈光共流轉天地氣化不停風光處處
 故此傳語知道屈光共流轉天地氣化不停風光處處

即如蛺蝶去而蜻蛚來豈非物共流轉且蜻蛚是夏蟲見蜻蛚便知是春盡而夏來矣豈非時共流轉今花雖飄盡酒猶可賒奈何暫時相賞莫相違風光在此而人負此風光之流轉平暫時相賞莫相違在彼與之不投謂之相違如此曲江春光非同凡境即使日日盡醉不過暫時人生在世能消幾箇暫時奈何碌碌塵勞而為點水穿花者所笑也

前解透寫及時行樂後解則言領略風光蓋因子美年華荏苒有志未舒故有所慨也細思此首詩情只是暫時相賞四字

詠懷古蹟 明妃村

羣山萬壑起得陡然如千峰疊赴荆門赴奔赴也荆門與虎牢山相對山壑生長明如尙有村明如初字昭君姓王名嫱避晉帝諱

後人改之明妃村在今荊州之歸州則又荆門秀氣一結聚於是村也以一如村而尙傳千古豈不可哀去紫臺去紫臺漢宮名連胡漠北方沙漠曰胡漠明如連獨留青冢連獨留青冢邊地草白昭君冢獨留青冢與生長之村相矣向黃昏月白昏黃慘然孤冢畫圖於是追思其去紫臺省識春風面省識春風面已無及如春風之飄忽而已蓋元帝宮人按圖召幸昭君獨不肯賂畫工毛延壽反觀其形及嫁呼韓入離昭君光彩射入悚動左右空歸月夜詭空歸月夜詭千載琵琶作胡語自漢是空此聯曲形其怨恨為下文千載琵琶作胡語自漢作轉也竟歸是夢故用月夜分明怨恨曲中論琵琶曲有昭君一怨言昭君生時分明怨恨曲中論怨言昭君生時由人不憐惜以至於今千載經其村想其人也

前解寫明妃村獨傳者以去紫臺之故後解則

寫昭君怨矣

客至

舍南舍北皆春水

春雨連綿屋之前後皆水故

但見羣

鷗

鷗水鳥成羣而來則水之大可知

來也

內寓花徑春且

不曾掃蓬門

承舍字蓬葦為門

客來

今日始為君開

不曾掃蓬門

便知是不近市矣

今日始開此門

以迎君則盤食客至必具

君來

是雨後第一箇客也

水所隔

即使到無兼味

市客能久待

乎無兼味

此乃是家中所

家貧

有不須到市

只是家貧無好酒

只舊醅

乃常與鄰翁相對肯與鄰翁相對飲酒又不成村居偏
飲者酒未濾日醉
僻又無人可陪只有箇鄰翁客如
不棄肯與之相對否如肯吾即呼之
北既多是水有人住處呼取盡餘杯
只在間壁籬笆之內
一般客主兩人銜杯半响若得鄰翁助興庶可盡此餘
杯只因盤中無肴要勸客又不好勸故但日盡餘杯絕
不照顧
盤食妙

前解已做完客至二字後解寫窮主人之情

九日藍田崔氏莊

老去悲秋

悲秋起自宋玉人到老強自寬

赴崔氏之廣

強自寬

懷以為盡君歡之地

興來今日

盡君歡

凡在席者皆日君盡君歡者歡從諸君而羞將

起不敢不盡情領略非自己心裏本然者

短髮還吹帽

龍山九日風吹落帽此少壯之豪興今以

帽落老態盡露豈不笑倩旁人為整冠

可羞將字與還字應笑倩旁人為整冠

恨次帽來樽前潦倒醜帽欹斜老年人在少年場中自

豈可笑故笑倩旁人各自整冠而我自整帽不使短髮

狼藉所謂藍水遠從千澗落

此聯即山水以轉誰健藍

盡歡也流其來甚遠從千山萬壑而落者對此

玉山在藍水懸與秦山華山兩峰相對九月風高故

寒今觀於山便想到峰巒且古不磨人之年壽豈能

同此崇明年此會

今年今日復能與諸君歡會於此未可知明

使復會而天下事知誰健

此流水高山年年長在而

多有不醉把茱萸仔細看

此時老年先醉而少年

誰不健醉把茱萸仔細看

之茱萸心中觸著悲秋情事

仔細看去不免興盡還悲矣

前解重今日三四承強自寬以盡君歡後解以山水悠長作轉而合到明年之誰健

曲江對酒

苑外上林江頭曲江坐不歸

子美是時上疏救宰相房

亂故留戀江頭水精宮殿

此從江頭望見者轉霏微

久坐而忘歸也桃花細逐楊花落

楊花本易落

若近轉覺其霏微而黃鳥時兼白鳥飛

比忘邪並立縱飲

難見也霏微兩細貌黃鳥時兼白鳥飛

而落比房瑄罷相黃鳥時兼白鳥飛

而已亦被黜也黃鳥時兼白鳥飛

如此牢騷不堪久捩人共棄

人既棄我亦棄人

只得縱飲自故真與世相違

世皆求樂我獨退隱

既無懷祿之心更覺滄洲遠

謝眺詩既懼懷祿

官情也既縱飲而懶朝

更覺滄洲遠

如此豈猶有宦情乎

不能拂衣以去則吏情遠而滄洲更遠矣滄洲海外十洲之一老大徒悲未拂衣年既官情又薄尚不能拂衣以去此為可悲然亦徒自傷悲已耳未遂滄洲之願也

前解寫曲江後解寫對酒然亦借此為題耳無限深情只在對字內

曲江值雨

城上春雲覆苑牆未寫江先寫城上與苑牆未寫值雨亭晚色江亭曲江之亭靜年芳臨晚值雨所以靜也

花著雨林花承春安雨字承雲燕脂落紅花落地色如

雨之水此所謂晚色年芳也荇藻風水荇水草相連生者翠帶長荇帶因風

龍武新軍玄宗改左右羽林軍為龍武軍大朝會則執仗以衛駕深駐輦言天子

輦不出深宮遊幸也芙蓉別殿興慶宮在皇城東南謂之南內樂

遊幸其中芙蓉有殿而漫焚香帝不出遊空焚香以待也何時詔此

金錢會唐貞元中賜宴百官於曲江賜金錢有金錢會

不禁想象暫醉佳人錦瑟傍帝賜宴山亭有太常教坊

醉佳人錦瑟之旁也木紋若錦故曰錦瑟

前解寫曲江雨中之景後解因已被黜而寄戀君之意與前作各異

堂成

背郭堂成子美結草堂於浣花溪上既成而作此詩背郭郭在後也蔭白茅蔭蓋也

草蓋屋猶今緣江路熟此堂臨江路平日嘗所經行故曰熟俯青郊郭外

所云白屋也

古唐詩集卷九

二

青郊東郊也。俯者言。 堂高而俯臨郊野也。 **橙林** 橙音敬。蜀地多橙。木易茂而可為蔬。礙日也。

吟風葉 葉因風而響。 **籠竹** 蜀有竹。名鐘籠。和烟字。與滴字應。 **滴**

露稍。竹稍。有露滴於烟中。故曰和烟。 **暫止飛鳥將戴子**

鳥正飛而暫止。喜堂成也。將子而來。物性之類。頻來語燕。

自然所以此已時常跋浪暫休息於此堂也。 **頻來語燕**

定新巢 頻來正與上路熟字應。燕字類來。燕語商量。營

之傍人錯比揚雄宅。 **傍人錯比揚雄宅** 傍人見宅之幽勝。故以揚雄宅比。

也。懶惰無心作解嘲。 **懶惰無心作解嘲** 揚雄草太玄作解嘲。蓋有心於世。

前解以堂成起中寫竹木禽鳥之勝後借揚雄作合結出卜築之意

遣悶戲呈路十九曹長

江浦 有水。 **雷聲喧** 雷喧則雨大。 **昨夜** 晴積陰之兆。 **春城**

有花處。 **雨色動微寒** 春寒則又黃鶯並坐。 **春城** 有鶯因雨。

坐於。 **交愁濕** 鶯性怕雨。畏濕。彼此雨箇交愁。 **白鷺羣飛**

江浦有鷺。因雨。以此已之悶。坐而不得。他出也。 **白鷺羣飛**

而喜成羣。而飛。 **太劇乾** 鷺飛天際。羽毛遂乾。甚至遊戲。

以至路。 **晚節漸於詩律細** 此為清狂。客作轉子。美詩。

九家也。 **晚節漸於詩律細** 此為清狂。客作轉子。美詩。

杯相邀也。 **誰家數去酒杯寬** 此句為百徧相過。有知之。

了路。九再有誰家。可數去也。 **惟君** 酒。杯寬者。惟。 **最愛**

清狂客。 **字美不使自居詩客。** 故以清狂。有路。九也。 **最愛**

未闌。 **路中悶坐。我不能去。他又邀。所以作此遣悶之。**

右唐詩集卷九

詩以戲呈之或
可以去消悶也

前解寫悶後解乃戲呈意也

嚴中丞枉駕見過
中丞嚴武時為四川節度使表社公為參謀此其時也
元戎
元戎大也戎兵車也出必小隊故不用大隊出郊
出邑外之郊
元帥為元戎
柳尋花
出郊者為柳尋花也公自謙
不敢當
野亭其來路甚遠問柳尋花
駕之意
到野亭在浣花溪上川合東西瞻使館之野
節度使
瞻字內便有無數老少一時驚奇意地分南北
任浮萍
蜀在兩帝京在北是地分南也嚴中丞鎮蜀
纔得到
此不然野亭間扁舟不獨如張翰
入洛路
經吳閭門於船中彈琴翰初不相識就循言談
相悅遂同舟俱赴洛後為齊王問東曹掾因秋風起思

吳中菰米葦菜鱸魚遂引去今云不獨如者公與中丞
往來成都非止一次矣而情意誠篤不但如張翰之附
賀循卓帽應兼似管寧
寧字幼安漢魏之際依公孫度
聘之不就家貧好學坐一藜牀五十年當滕處皆穿在
家惟著卓帽布裙而已此言應兼似者公在蜀相厚之
節度使只有一嚴公亦如管寧之依公孫度且其
好學高節亦頗相似此二句在自已身上做作轉寂寞
江天雪霧裏
知如雲霧裏度日竟不料有中丞撥雲見
天之何人道有少微星
少微四星在太微垣西一名處
人也
中丞獨識子美辟為參謀枉駕見訪是能從雲霧
比也
中丞地位占得高而中丞不能見且道箇沒有矣
杜公
杜公自己地位占得高而中丞不能見且道箇沒有矣
枉駕更高矣語氣大有激昂

前解寫中丞枉駕後解寫己之得蒙枉駕

野老

野老

野老籬前江岸迴野老編籬前臨江岸而迴轉江曲岸故迴柴門不正岸

迴之逐江開門臨江循江岸之曲漁人網此江中集澄

潭下集聚也子美草堂在潭買客船買客行貨之客隨返

照來景日西落返照於東謂之返長路關心追思初入蜀

處心悲劔閣小劔去大劔三十里連山絕險飛片雲何

意傍琴臺客身入蜀如片雲之飄泊實非有意於王師

未報收東郡東郡東田神功雖破城闕無日安得不哀蓋是時

其兵而尚收復故云然城闕京故得稱城闕秋生

畫角哀則子美心在東京而身留於琴臺劔閣之間能

寓也哉

前解寫江頭上築借野老為題後解寫所以寓此者為東京諸郡未復也

宿府宿嚴中丞幕府也

清秋先寫時幕府點府字軍旅無常井梧寒描秋獨宿

點宿字起清秋獨宿四江城幕府必蠟炬殘描宿字蠟

可便已排下愁場矣江聲悲獨宿不寐聞聲而悲自語則夜深

知承夜承長夜也角聲悲獨宿不寐聞聲而悲自語則夜深

人之自語亦如我中天月色必在城中承江城來自語則夜深

獨宿自語亦如我中天月色必在城中承江城來自語則夜深

思承首句好然亦只得我一人獨看耳誰看誰除我來風

塵荏苒此後因獨宿不寐左思右想遂言音書絕因于

息所以年來關塞蕭條未息之故行路難為蕭條已忍

久無音信關塞蕭條未息之故行路難為蕭條已忍

伶俜十年事。合風塵在荏苒句。伶俜猶零。強移棲息一枝。安。合閑塞蕭條句。言今日之棲宿幕府。只為行路難之。故勉強依棲。暫作鷦鷯一枝之寄耳。實非得已也。莊子篇云。鷦鷯巢於深林。不過一枝。

前解寫清秋獨宿後解因兵戈未息覺棲息之未安

小寒食舟中作寒食前一曰也。寒食謂之禁烟節。

佳晨春晨也。強飲一為老年。一為食寒。食猶寒去冬至一百五日。即有疾風甚雨。謂之寒食。太原府舊俗。以介子推焚骸。至其亡日。莫敢烟爨。隱九蕭條。悲感言神靈不樂舉火。士民一日莫敢烟爨。隱九蕭條。悲而坐。景物蕭條。戴鶻冠借有楚人居深山。以鶻冠為鶻冠。子春水船。此句寫舟。春水。泛漲。船若凌空。如天上坐。坐言不動也。老年花承強飲句。

似霧中看。以老眼昏。娟娟戲蝶。此從舟中所見。過閑慢。舟中之片。片輕鷗。以其輕故云。片飛下急湍。急水滌洞。慢也。下之言蝶。鷗。雲白山青。萬餘里。見蝶鷗遊戲。觸動愁腸。之自適。遠望見白。的。是雲青的。是山。從此至北。不幾一。然拾頭。遠望。無山何處。無雲如此。雲山重疊。而君門萬。萬餘里。何處。無山何處。無雲如此。雲山重疊。而君門萬。里念切。京華。豈愁看直北。是長安。公在南而長安在北。不堪愁也。哉。愁看直北。是長安。公在南而長安在北。然而愁心頓起也。只為得長安。所以不忍看也。只此便是子美心不忘君。詩人溫厚之本旨也。

前解寫舟中蕭條後解則寓思君意於觀望之間

終

古唐詩合解卷九

終

古唐詩合解卷十

茂苑王堯衢翼雲註

門人李

模宏遠

同校

桓廣心

七言律中

秋興八首

杜甫

而菴曰秋興者因秋起興也子美一肚皮忠憤借秋以發之故以名篇又曰子美律詩必作二解秋興八首分開有十六解獨其詩前首結一句與後首起一句意相通直作一首詩讀可也

玉露

秋露白故稱玉

周傷楓樹林

露漸成霜可以凋傷草木

獨言楓者楓葉易凋且夔州多

楓巫山在夔州有十二峰望霞翠屏朝雲松巒集也巫峽夔州有三峽瞿唐峽歸峽巫峽也通江水連山七百里略無間斷山峽之間秋氣蕭條起二句子美寓夔州故即景興起連天波騰而天亦湧從下以看上則有然地若陰之相接此從上以看則又然在夔兩下菊開今日見之不覺他日痛定思痛憶此叢菊定當下飄泊心如孤舟之繫思我故處處想著寒具催將刀尺裁剪繫不免有無衣之歎此蓋從聽城在夔州城東西臨大江東南高丈西北高一千丈定是城在此二字旅思真不堪聽聲從高處來彌覺動聽

前解因身在夔感秋氣蕭森以生感後解寫在

夔逢秋之苦心

其二

夔府孤城夔府接上白帝城落日斜接上首暮字斜日對此極每依南斗夔在南安有斗城之稱也每見非一次也望京華望依南以望北也聽猿實下三聲淚聞猿下淚故也此是實境故用實字本聽猿實下三聲淚嚴武鎮蜀時隨八月槎八月槎今用亂裝句法也奉使嚴武鎮蜀時卒而子美寓蜀不得回故曰虛隨夫畫省香爐尚書郎日虛隨則望京華尤急矣此為承畫省香爐尚書郎粉畫壁入直時給侍史執香爐尚書郎以從子美嘗為員外郎故云違伏枕昔在省中侍史

古唐詩合卷

二

蜀與枕相違矣且望京華
山樓粉蝶
心切不欲睡也故云違
隱悲笳
痛也痛京華如遙聞笳聲樓切在樓城之外亦
是不請看
度外見月如不見者聊請一看何如
石上
藤蘿月
因月便看見藤蘿
已映
已字妙是如不知不
洲前
蘆荻花
蘆花又見是秋月上藤蘿全然不覺誰去理會
有心事人將眼前景放過
子美心中只是望京華耳

此首以望京華三字為主前後一解俱從此發

其三

千家言其山郭言其靜朝暉言其冷寂也清秋慘淡之
結此又是百處江樓坐翠微
樓上處處坐到故日百處
明朝矣

非是有百處樓子也此江樓在翠微
信宿漁人
見一宿日宿還泛泛
捕魚到宿可以已矣還將輕舟
再宿日信
落清秋燕子故飛飛
八月燕子將去非久居於此者而
也清秋燕子故飛飛
猶羣飛應有故而然子美自喻我
非久於夔者而在匡衡抗疏功名薄
匡衡字稚圭漢元
此依遲非得已也匡衡抗疏功名薄
帝初上疏言治
得失上悅遷衡為光祿大夫太子少傅功名未為薄也
子美遭遇大不如匡衡即有抗疏之能而無其功名故
云劉向傳經心事違
石渠閣向敷奏封事不用而與校
五經非其素志子美功名既薄出於自廢是處又不成處
矣所以轉世之心甚殷豈能甘於自廢是處又不成處
學富貴上去也同學少年多不賤五陵衣馬自輕肥
同
年在昔年全盛之日致身青雲多享富貴如五陵之遊
俠裘馬輕肥在今日少者老矣富貴者困窮矣回首當
年少年與我空廢壯時無所建立徒付之浩歎而已

前解寫江樓寂坐非棲息之本心後解寫時事
睽違想當年之全盛

其四

聞道二字虛用不忍言見托長安似奕棋此指玄宗幸
自天寶十五載安祿山陷西京其後肅宗收復迎上皇
肅宗崩代宗立又有吐蕃之變長安府庫一空是年十
二月代宗還長安又有吐蕃之變長安府庫一空是年十
敗一勝與奕棋何異百年世事不勝悲追至高祖登基
之始百年之內國政屢變奸臣宦官妖后與王侯第宅
嬪妃外寇借亂迭興國祚幾危是不勝悲也文武衣冠異
皆新主安祿山陷西京王子公主悉屠之文武衣冠異
昔時如肅宗以官官魚朝恩為觀軍容宣慰處置使以
矣此皆承不直北關山指隴右關金鼓振兵以鼓進以
勝悲三字也

動為防河北羣征西車馬指吐蕃之羽書遲插羽於書
盜并回紇也魚龍寂寞鄺道元水經注魚龍以秋日為
遲者未得即秋日為夜處非秋江冷見夔州偏僻非衝突之地自然
其時故寂寞也故國猶故鄉隱言長安平居乃是在故國
冷落故國平居之平日子美在寂寞冷落落中想及故鄉平
日有所思也第五首便寫有所思之日

前解追感長安於昔日後解因目前之事而思
故國於平時

其五

蓬萊宮闕宮初名永安後改蓬萊通首寫蓬萊宮對南
山蓬萊宮北據高原承露金莖香漢間漢武好神仙造
南望終南如指掌

承雲表之露和玉屑飲之可得長生蓋乃柱也以銅為
 之大七圓高二十丈以其高如在香漢間也唐皇盛時
 輒好神仙西望瑤池降王母此句承金莖句用漢武事
 故思及此西望瑤池降王母武於七月七日齋居承華
 殿有青鳥西來有頃王母東來紫氣滿函關此承蓬萊
 至瑤池在西故云西望東來紫氣滿函關此承蓬萊
 青牛將過函谷關尹喜望見有紫氣東來知有真
 人過老子至授喜道德經五千言唐以老子為大聖祖
 封玄元皇帝天寶元年玄元降形於丹鳳門通衢云有
 靈寶符在函谷關尹喜宅上發使求得之玄元降形玄
 宗實事故雲移雉尾開宮扇天子臨朝御座左右有羽
 以承首句雲移雉尾開宮扇天子臨朝御座左右有羽
 翼雙開若彩雲之移動此日繞龍鱗識聖顏袞衣上繡
 句見蓬萊宮朝儀之盛觀天子公思前日一臥滄江
 甲金光耀日此句是親觀天子公思前日一臥滄江
 之在朝故用此二句為一臥滄江作轉也一臥滄江
 巫峽公始寓夔驚歲晚遺天曆元年公在夔州公年五十
 故云一臥也驚歲晚遺天曆元年公在夔州公年五十
 有五矣年老歲幾回青瑣點朝班青瑣省門也青言其
 晚故心驚也幾回青瑣點朝班青瑣省門也青言其

交加為連文也公為拾遺時居青瑣點如點軍之點朝
 班在青瑣之下是朝臣之班行貴賤各有次序公刻刻
 擊心朝廷雖臥滄江恍然如點朝班幾回是每每如此不止一回也

前解思朝廷之盛時後解思立朝之盛日

其六

瞿唐峽口峽在夔州是三峽之門舊曲江頭唐開元中
 境都人遊賞此暗接上朝班來萬里風烟接素秋天子
 因明皇自秦幸蜀故並舉之萬里風烟接素秋天子
 去也但秋氣相接處皆秋而况峽口江頭之相花萼夾
 城通御氣此句承曲江頭玄宗以降慶舊邸為興慶宮
 花萼相輝之樓帝極友愛時與五王同寢南內曰興慶
 宮在東內之內自東內達南內有夾城複道至芙蓉園
 通御氣者天子時幸芙蓉芙蓉小苑入邊愁此句承瞿
 園從花萼夾城通去也芙蓉小苑入邊愁唐峽只祿

山陷京是入邊愁也芙蓉園雖回在曲江而
邊愁畢竟從芙蓉園入蓋花萼是友愛之所芙蓉是遊
幸之地邊愁既入此玄宗所以幸蜀故以承瞿唐
峽口四字以二句細思之萬里風烟句亦承在內珠簾
昭陽宮織繡柱被以繡圍黃鵠黃鵠大鳥也而珠簾繡柱
珠為簾繡柱被以繡圍黃鵠黃鵠大鳥也而珠簾繡柱
高敞弘麗到錦纜以錦牙檣以象牙作帆檣起白鷗
由錦纜牙檣而起則樓船簫鼓之絳繹喧闐可知回首
二句總為歌舞也帝王州作轉故極形其盛如此回首
可憐歌舞地自祿山陷京都殘破疑望碧池頭賦恣為
非譏諷明皇乃秦中自古帝王州子美意中恐回首可
是怨憤逆賊耳秦中自古帝王州子美意中恐回首可
免唐突明皇即換筆云此秦中自古帝王州子美意中恐回首可
自是帝王神州今皇唐即被賊人犯闕而不夕收復
哉此立言之體也

前解痛君父之播遷後解悼神京之興廢

其七

昆明池水漢時功因曲江之可憐忽想到昆明池之盛
看有此水方可習水師也昆明今雲南有滇池方三百
里漢時徵越雋遣使求身毒國而為昆明所閉欲往
征之故鑿池象之習武帝旌旗在眼中此正言武帝
水戰池在長安西南武帝旌旗在眼中此正言武帝
武帝修昆明池治樓船旌旗織女機絲立石刻牽牛織
女以象天河機絲虛夜月織女之機絲虛夜月石鯨
虛用以對鱗甲鱗甲又刻石為鯨魚長三丈每至雷雨常鳴
鱗甲又刻石為鯨魚長三丈每至雷雨常鳴動秋風
蕭條鱗鱗欲動分明是漢武之明在眼前何旌旗之不古
也一云石鯨鱗動比強梁之人動而欲逞織女機虛此
相臣失其經綸猶織女停梭波漂菰米沈雲黑此二句
虛此夜月亦是深一層看法波漂菰米沈雲黑此二句
湖滿地魚俱衰歲之象也菰米漂於露冷蓮房墜粉紅
波面若沈雲之黑色正是涼秋時候露冷蓮房墜粉紅

白露既冷，蓮房凋傷，而墜關塞極天，惟鳥道。合上云蕭粉紅之故，衣秋氣可悲矣。

此則天下滔滔，舉目有淪胥之懼，所恃以爲固者，豈山谿之險哉？閱塞極天，險則險矣，而至險亦惟鳥道。然

自道上皇回鑾，以塞極天，險則險矣，而至險亦惟鳥道。然鳥道之險，果足以待乎鳥道，即劍閣之道，路若行空，江

湖滿地，一漁翁。測懷是憂者，只有一箇漁翁。即憂亦何濟於事，漁翁子美自謂也。

前解即昆明池以寄感，後解嗟頽波之莫挽也。

其八

昆吾地名，御宿漢武爲離宮別館，往來其間，名自透迤。長貌楚辭云馳紫閣峰，其在長安城南，御宿川中。

透迤之焉，止紫閣峰，其形上聳若樓閣，圭峰在終南山寺陰入於溪也。漢陂嘗與岑參遊漢陂，今日依栖

夔府因憶長安風土之樂，故言遊漢陂。先經御香稻，宿昆吾而井及圭峯紫閣之勝，盡足適意也。

紅啄餘鸚鵡粒，豆餽之味餘啄之而，有餘好以香稻或紅豆餽，此句法是倒裝。碧梧棲老鳳凰枝，黃帝即位，鳳

梧樹終身不去，今昆吾句。碧梧棲老鳳凰枝，集東園，栖帝處而安，居家樂世，豈易得，不過借此以形長安盛時

業真太平之世也。佳人拾翠春相問，作轉佳人遊春以拾翠，互相爲問，此泛指他人之遊，拾翠作轉，佳人遊春以

是在岸上者，提出春字，愈見今日之秋。仙侶同舟晚更移，此正是與岑參泛舟，真極得意，事翻跌

未句極苦作法之妙，仙侶同舟，宗李膺彩筆昔曾干。同舟而濟，衆望之，以爲神，仙即此事。彩筆昔曾干

氣象公進三大禮賦，玄宗奇之，召試文章，是干動天子。苦矣，白頭吟望苦低垂，昔爲少年，今白頭矣，昔搖彩

苦矣，白頭吟望苦低垂，昔爲少年，今白頭矣，昔搖彩。昔爲少年，今白頭矣，昔搖彩。昔爲少年，今白頭矣，昔搖彩。

昔爲少年，今白頭矣，昔搖彩。昔爲少年，今白頭矣，昔搖彩。昔爲少年，今白頭矣，昔搖彩。

昔爲少年，今白頭矣，昔搖彩。昔爲少年，今白頭矣，昔搖彩。昔爲少年，今白頭矣，昔搖彩。

昔爲少年，今白頭矣，昔搖彩。昔爲少年，今白頭矣，昔搖彩。昔爲少年，今白頭矣，昔搖彩。

昔爲少年，今白頭矣，昔搖彩。昔爲少年，今白頭矣，昔搖彩。昔爲少年，今白頭矣，昔搖彩。

昔爲少年，今白頭矣，昔搖彩。昔爲少年，今白頭矣，昔搖彩。昔爲少年，今白頭矣，昔搖彩。

昔爲少年，今白頭矣，昔搖彩。昔爲少年，今白頭矣，昔搖彩。昔爲少年，今白頭矣，昔搖彩。

昔爲少年，今白頭矣，昔搖彩。昔爲少年，今白頭矣，昔搖彩。昔爲少年，今白頭矣，昔搖彩。

昔爲少年，今白頭矣，昔搖彩。昔爲少年，今白頭矣，昔搖彩。昔爲少年，今白頭矣，昔搖彩。

詩望望歸長安不得歸便是苦苦到不堪頭漸低而淚長垂矣此為合

此篇為八首結穴前七句樂後一句苦不見前之樂便不見得後一句之苦

九日登高

風急秋風天高秋空猿嘯哀猿啼當風急之際聞之更哀沙白秋江鳥飛迴鳥飛當江水之長望沙迴無邊落水蕭蕭下木之多蕭蕭葉落之聲也不盡長江滾滾來承渚沙不盡形容江波之渺滾滾萬里悲秋盡之景看去從南至北萬里皆秋常作客悲所以百年多病中壽百即使百年又那堪多病乎獨登臺登臺猶登高也獨登無伴則更可悲矣

艱難以久客苦恨以病多繁霜鬢如此艱苦鬢毛安得

潦倒窮愁與醅酒俱堪潦新停濁酒杯向原舉杯對此

前解因登高所聞見以興感後解以愁病多端作轉合到艱難苦恨

見螢火

巫山子美在蜀見螢秋夜次寫時候螢火螢火飛點題疎簾巧入以簾而能入故言巧坐人衣秋夜早涼人皆忽驚屋裏琴書冷因螢之入簾而知天氣已見而驚復亂簷前星宿稀螢復飛出以夜冷只在簷之

火之光與却繞井欄添箇箇。井是露井闌是闌于螢飛
 之相亂也。却繞井欄添箇箇。迴繞一個一個添來確是
 秋螢。偶經花葉弄輝輝。秋花無多秋螢光短故偶然飛
 光中微見花。滄江白髮。因秋螢之衰感。愁看汝。汝指螢
 光流麗也。滄江白髮。已年衰髮自。愁看汝。也汝衰
 與我相似。來歲。明年又是如何。如今。即使復歸。若使我
 故愁見汝。未歸。使我仍在巫山。再當秋夜還要見
 不得見。未歸。汝螢火是豈我之心哉。做見字透
 山螢火矣。

前解寫螢火而後落到見字後解因見螢火而
 動歸情總只做見字處處不脫秋夜光景。

燕子來舟中作

湖南為客。公在長沙五年。率舟居。後又避亂入衡州。欲
 是年作此四字。動經春。意不欲逢春而動輒。燕子銜泥
 為一詩之根。

兩度新。銜泥之燕已新兩度而舊入故園曾識主。對新
 字看。故園對湖南為客看舊在故。如今社日遠看人。燕
 來於春社也。曾識我是箇主人。不遠千里而來看可憐
 人。却似舊相識。處處不一處也。湖南與故園處處為營
 處處巢居室。巢不得安。栖一室。原其情實是可憐。何
 異飄飄托此身。舟居湖南。飄身水上。與燕子何。暫語船
 檣。其來也。若能營巢於舟。解我寂寞。豈還起去。雖暫來
 雖暫集而還起。燕只在桅檣之上。暫語也。還起去。雖暫來
 子亦無情。戀我矣。穿花落水。不但不留。却去。留連花水
 無情。益沾巾。子如自傷。飄泊。淚欲下。而沾巾。今却看燕
 巾也。

前解提湖南為客作主。後俱借燕子以寫客情。

公卒於未陽為期不遠故其情詞凄然

題璿公山池

李頎

遠公遁跡廬山岑先引遠公以比璿公以廬山岑比山
 泉精舍三十餘年影不出山開士僧稱也
 跡不入俗園乃須達長者所施開士僧稱也
 樹林佛說法之處在舍衛國中片石孤雲此山池所
 此而幽居經云佛有大神力身紫金色清池皓
 道跡者也相色經云佛有二相如窺探之窺
 月宜於月片字與孤字清字與皓字各自為對照禪心
 禪心如來月片字與孤字清字與皓字各自為對
 聯以題璿公之安禪以題山池之幽勝指揮如意此
 璿公寫天花落維摩詰室有天女散花諸菩薩又
 坐臥閑房春草深徑行者寡則草深矣以形璿公之靈異
 所以形璿公之幽寂此外此石雲池

外並無俗塵即世間俗都不染王同詩云法像無塵染
 塵埃乎所以惟餘餘字對玄度得相尋此是李頎以高
 深贊璿公也法師支道林為都講支道一義四坐莫不厭
 字玄度與法師支道林為都講支道一義四坐莫不厭
 心許送一難象人莫不林舞惟高僧與高人能相得乃
 能相為招尋也

前解寫璿公山池後解寫璿公禪行而以已身相尋作結

宿瑩公禪房聞梵

花宮佛寺之稱仙梵天仙佛語為梵音庚遠微微其音及遠
 月隱高城月落而隱鐘漏稀鐘鳴而漏將盡故稀首句夜動
 霜林梵音乘夜而驚落葉驚其聲如落葉曉聞天籟將

曉而聞其聲如天籟之相雜凡孔竅機發清機此即心括皆曰籟天籟則人心自動者是已發清機機也必塵心息而蕭條已入寒空靜聲言梵音忽寂其時蕭條無後清機發蕭條已入寒空靜言梵音忽寂其時蕭條無靜言梵音忽寂其時蕭條無颯沓仍隨秋雨飛言梵音忽寂其時蕭條無覺浮生無住著以梵音之忽鳴忽住無住無著始悟人死若頓令心地欲皈依頓今猶是也甚于云其生若浮其想梵音之感人乃如是也

前解只於起句寫禪房夜宿以後全描聞梵之神

寄慕母三慕母復姓名潛初為宜壽縣尉後徙於洛

新加大邑即洛陽也綬仍黃漢制丞尉三百石皆銅印黃綬綬仍黃仍舊為尉也近與

單車單車赴任從其簡也昔龔遂單車至府郡中翕然向洛陽從宜壽而顧盼

昔虞卿以顧盼而捐相印驥驥以伯一過丞相府慕母樂顧盼而增倍價言知遇之恩難得一過丞相府受丞相之顧盼而增倍價言知遇之恩難得一過丞相府香今言我得其慕母南川此言洛水粳稻花侵縣此言洛之風流而挹其香也西嶺此言洛中之山雲霞色滿堂此言水之清此一新政進賢蒙上賞鄂千秋論曹參功高祖曰吾聞進賢受上丞相進之於看君此看字內幾歲作臺郎而屬屈為尉朝宜受上賞看君有盼望意幾歲作臺郎而屬屈為尉則進賢之謂何矣

前解寫慕母赴洛由丞相顧盼後解寫新任之美而歎其留滯也

送前衛縣李家少府

高適

黃鳥翩翩春鳥也楊柳垂春柳也春風送客送別在春風中

使人悲悲視此景物明媚怨別字承悲自驚千里外以道里

不忍論交字承客却憶十年時輕別所以使人悲也雲

開遠字應汶水在東平州此言輕別所以使人悲也路繞

梁山在壽張縣此言陸路所匹馬遲惟山路迴繞此

地因汶水梁山所去路程遙遠而別從來可乘興言此

從向來嘗嘗與君乘興到此昔幸留君情之不巳乃自

住君已有事豈能為相別而與盡乎留君情之不巳乃自

其情固深於別也詩益妻其本是送別而反說留不住

前解寫別而因念故交情重後解寫其所去之

程而不忍言別也

夜別韋司士

高館先寫別地張燈是寫酒復清是餞別夜鐘夜將曉而

酒情濃竟殘月又殘矣殘月五更離情更不鴈歸聲

天漸曉而鴈飛鳴矣然天色尚未大明只聞得鴈聲也

只言帝鳥堪求侶此句用伐木詩意言不須說人之難

伴低而人無那春風欲送行我情豈他嚶鳴時也知無奈

歸怨於春風此時正是天明鳥啼花放春風和暖黃

岐欲別之時回想通宵夜坐燈下言情也不可得矣

河曲裏沙為岸黃河千里一曲白馬津邊柳向城州

黎陽縣有白馬津此莫怨他鄉暫離別未必不怨離別

三句皆言他鄉也

古唐詩合解 卷十

然亦費時耳故又從知君到處有逢迎以君才名人所共慕故到處有逢迎之者可慰寂寞所以莫須怨也莫愁前路無知己天下誰人不識君與此同意

前解寫不忍別後解因以慰之

過賈誼宅在長沙府城中濯錦坊

劉長卿

三年謫宦此棲遲賈生初為太中大夫後被讒見疏遷放萬古惟留楚客悲凡客遊於楚未有秋草正是悲時尋人去後我獨尋其人於秋草之中寒林秋亦寫空見日斜時空見寒林斜日久而不見賈漢文有道恩猶薄以漢其不道之主而猶薄待所以可悲也湘水無情弔豈知賈生度文以弔屈原彼無情何如耶寂寂江山古人不見則江山亦搖之水弔之亦何益哉

落處草木搖落人之憐君亦所以自憐也是何事到天

涯君何事而來此天涯寂寞之卿蓋為謫口之故耶然則長卿亦必有讒之者而借此自况也

前解寫過賈生故宅後解所以深惜賈生而自

悲搖落也

贈別嚴士元

春風倚棹在春風中倚棹闌闌城此言泊舟之所闌闌謂吳門也水國故稱水國春寒陰復晴春寒則多雨陰矣然細雨春細濕衣看不見沾衣之雨細而不復覺也聞花承春城花而日開乃無落地聽無聲此正見得聞也留意日斜江上孤帆影此時嚴蓋東行舟次相別故見孤帆日影而不覺自嗟飄泊也

草綠湖南萬里情。楚辭云王孫遊兮不歸春草生兮東
道謂嚴士元若逢相識問因嚴而思及相青袍今已誤
儒生青袍儒生之服今為其所誤蓋為被識之問我
前解寫舟次贈別後解同悲寥落而寄懷遠之情

自夏口至鸚鵡洲望岳陽寄阮中丞

汀洲水中可居之地也楚辭云舉汀無浪復無烟漢口
波灣遇晴則無烟波楚客相思楚客長卿自謂相
亦渺然亦字與上兩無字應言水波靜而烟漢口
大別山北對鸚鵡夕陽又是夕陽時斜此字兩借夕陽飛
法鵝洲承上首句夕陽候旅客見之不免洞庭在岳陽秋水
也興感此句寫至鸚鵡洲洞庭在岳陽秋水

水至秋遠水與天連天一望水天無有涯際而相思孤
而大於旅泊之際而望孤城與嶺寒吹角角聲在夜
城背嶺相背角聲乃吹於其上寒吹角角聲在夜
生焉其感獨樹臨江相形旅思因孤獨也夜泊船是
懷人時切而賈誼上書憂漢室與已相似故於旅况懷
亦自傷飄泊長沙謫去古今憐被謫之劉生獨無見憐
以自慰也此長沙謫去古今憐被謫之劉生獨無見憐
者乎所以徵調阮
中丞以是得寄也

前解寫自夏日至望岳陽後解寫寄阮中丞

和李員外扈駕幸溫泉宮

未央宮月曉光從駕未出度疎鐘月將曉則鳳輦天子
七日名宮時巡以游幸為時出九重君之門以九重雪霽
大鳳輦時巡重言之也出九重於是君車始出雪霽

錢起

山門迎瑞日承上鳳輦既出遂幸溫泉宮而山門雪霽
 在山雲開水殿候飛龍溫泉在水次故有水殿雲開而
 谷中輕寒不入宮中樹此以宮室之麗宸遊之雄作轉佳氣
 常浮仗外峰帝駕前之鑾儀謂之天仗今宮中佳氣遙
 羨上文形容盛事已極故接之以羨枚阜扈仙蹕字少
 孺嘗從漢武帝至甘泉代獵甚貴幸帝有所感輒偏承
 使賦之受詔立成今以枚皇扈蹕比李員外也
 霄漢渥恩濃偏承見員外獨受恩榮與遙羨二字應霄
 思言以員外之漢九重天也渥厚也王褒賦蒙聖主之渥
 不宜承君寵也

前解寫乘輿出幸後解寫宸遊之盛扈蹕之榮
 贈闕下裴舍人

二月黃鸝飛上林此及時之鳥而入上苑芳菲之地少
 苑春城紫禁宮中為紫禁曉陰陰春曉而禁中林木從
 長樂鐘聲花外盡鐘室在長樂宮中比曉之蒼翠無盡
 中深龍池即興慶池柳得雨而其色自深比舍陽和春
 陽和如天子之布澤如恩澤也以上全寫闕下昔阮籍有哭窮途
 前解所云俱屬陽和也不散窮途恨昔阮籍有哭窮途
 未沐君恩故不霄漢常懸捧日心魏程昱夢上泰山兩
 散窮途之恨也霄漢雖高心懸捧日
 霄漢雖高心懸捧日獻賦十年猶未遇此即所云窮途
 而惜乎君之未知也髮安得羞將白髮對華簪未遇者徒留白髮已仕者俱
 殊為可羞闕下舍人即華簪人也

前解寫舍人承恩闕下後解自傷不遇所以諷

裴之引薦也

和王員外晴雪早朝

紫微宮名即未央宮也晴雪題帶恩光言天子之恩澤繞仗偏

隨鴛鴦行仗帝之儀仗也鴛鴦飛有次第行長信大

后月留寧避曉月至曉而光漸沒今觀外早朝宮名在長

縣花滿不飛香徧地皆雪如花也並無香氣飛來此獨

看是王員外早積素凝清禁積素凝清禁素字與清字對也然正陽之下

看朝時纔覺輕寒讓太陽此正詠晴雪也然正陽之下已覺獨

與太題柱盛名漢田鳳字季宗為尚書郎容儀端正人

京北田郎今言兼絕唱王員外先有詠雪之作如陽春

員外盛名同此兼絕唱白雪無人和有得故曰絕唱兼字

根盛名來風流田郎可謂風流田郎田郎已往繼其風流者
深贊之也

前解以晴雪早朝曲為形容至結語纔寫得和詩之意

山中酬楊補闕見訪

日煖風恬種藥時首叙田中時候恬和紅泉翠壁薜蘿

垂次敘山中山水林木之幽下有丹沙上有紅泉從

溪鹿過苔還靜幽溪承紅泉幽溪無人行動苔生自靜

還如故也深樹雲來鳥不知深樹承薜蘿有喬木深林

是其本性知有樹而已雲來鳥何知青瑣同心楊為補

之鹿過雲來隱映題內見訪二字

郎官是皆青瑣客也同多逸興以其山中春山載酒遠
有山中之志豈非同心相隨錢在志中而楊補關載酒來却慙身外牽纓冕
不得棲隱意為合一物皆屬身外替纓軒冕總未
是浮名人為所牽故不得遂幽棲之志所以自慙未
勝樽前倒接離今以纓冕之榮比之樽前之適未能相
固不如補闕逸興之多也

前解是山中後解是酬楊補闕見訪

送李錄事赴饒州

北人南去雪紛紛送行時是冬北風吹雪向南鴈叫汀
洲不可聞鴈為雪亂叫聲急不可聞聲之慘積水長
天隨遠客積水海也錄事此去江海荒城極浦足寒

雲所過之地有荒城焉居入少也有極浦焉山從建業
千峰出建業今之江寧府從江至潯陽九派分潯陽今

府路由此赴饒江借問督郵纒弱冠督郵府之僚屬李
自德化分為九道錄事年左弱冠二
弱冠府中年少不如君羨其至饒州必能

前解送行時候後解切錄事饒州

自鞏洛舟行入黃河即事寄府縣僚友

韋應物

夾水蒼山從鞏洛行見兩岸蒼山路向東
南山豁先則見山夾水似乎無路可通乃忽大河通入
黃河然而東南山豁似為河流通一線者大河通入
寒樹依微遠天外淡故依微遠天之外

滅亂流中從河流奔亂中見夕陽孤村幾歲臨伊岸言

居於孤村臨伊水之上一鴈初晴下朔風今日而一鴈

者幾歲與君離索矣南竒為報報即鴈書中所洛橋遊宦侶此即府縣僚友

也舟不繫賈誼賦云泥平與心同心緒飄零如舟之不繫

自死是報語也若不繫之舟因在舟行故即扁舟以

前解寫自鞏洛舟行入河後半寫寄僚友

早朝日寄所知

皇甫曾

長安雪後敘時起見歸鴻因見歸鴈之北紫禁朝天拜舞

此句寫曙色漸分天未曙雙關未見分明矣此

早朝聯寫漏聲遙在百花中此以百花點爐烟乍起御爐烟

早朝

紫禁春光

初起而

天子開仙仗兩行玉珮成行引上公百官朝賀而上共

荷發生同雨露合上云凡在朝諸臣共不應黃葉久從

風此句專為所知言之言人皆向榮同沾雨露子則從

自棄而負此春和也

前解敘早朝時事以諷所知而後解即以寄所知之意為合

暮春宜陽郡齋愁坐忽枉劉七侍御詩因以酬答

宜陽郡即河南府之宜陽縣

李嘉祐

子規夜夜啼楮葉子規產於蜀嘗夜啼暮春時有之相

傳蜀帝杜宇死所化故亦稱杜宇杜遠道逢春半是愁遠道因在宜陽郡

寫暮春伏愁字

遠道逢春半是愁

也

因在宜陽郡

慘故動春愁從前想去
一春却愁過一半也
芳草伴入還易老
愁坐時惟芳
芳暮春去豈能不老
落花隨水亦東流
春暮故花落隨
似與我有同愁者
宜陽城當睥睨
睥睨城上女牆所
者我之留滯郡齋
近山其地接瀟湘
楚洞庭之南每
當城常多雨
易動淒涼地近楚
接瀟湘楚洞庭之南每
至秋而風畏及秋
將及總寫愁字
惟羨因上一聯極
雨蕭然如劉七侍御
君為周柱史周老子
為桂下史漢
則其不合之日惟羨
君為周柱史周老子
為桂下史漢
遠矣故合之日惟羨
君為周柱史周老子
為桂下史漢
以為手持黃紙
唐詔書皆到滄洲
出遊滄洲不廢吟詠
因得讀其所示之書其
視愁坐郡齋者何如哉

前解寫暮春愁坐郡齋後解寫寄劉侍御
贈錢起秋夜宿靈臺寺見寄
郎士元

石林精舍
以僧房起昔晉武帝奉佛法立精舍於殿武
溪東此言寺之所在武溪東夜扣禪扉
廬山三月在上方諸品靜理此聯言宿寺時即景以悟禪
十餘年俱靜衆心持半偈萬緣空報恩經云婆羅門大帥
塵不染也
傳燈錄二祖皆息萬緣心如枯木今
言宿夜時領悟禪理萬緣皆空也
幽勝作轉古道行應徧
應字是遙想之辭
景即經行之路也
行應徧應字是遙想之辭
聽不窮去此皆言錢起更憶故於是加更字雙峰最高
頂庶可以高遊賞此心期與故人同與故人同此遊賞
見寄之意也

前解寫秋夜宿寺後解所以答其寄情

同題仙遊觀

韓翃

仙臺提觀中初見五城樓仙人所居有五城十二樓風
 物淒淒宿雨收寫時山色遠山遙連秦樹晚此從臺上
 秦樹則觀在碣聲近報漢宮秋聞碣聲而始知漢
 長安可知碣聲碣聲近報漢宮秋聞碣聲而始知漢
 為之報信也山色遠故疎松影落空壇靜詠道觀故有
 云遙漢宮在過故云近松影落則其時已晚空
 松影落則其時已晚空細草春香小洞幽
 壇之上靜人何用別尋方外去此即上人觀中之幽靜如
 於此見幽人何用別尋方外去此即上人觀中之幽靜如
 小洞之見幽人何用別尋方外去此即上人觀中之幽靜如
 別尋方外虛無之地平言人閒亦自有丹丘楚辭云仍
 不足信方外有丹丘也人閒亦自有丹丘楚辭云仍
 丘留不死之舊籍丹丘謂晝夜常明之處也此亦於仙
 遊二字取意為合見得人閒自有妙境何用托名於仙

前解於觀外生情後解於觀中設想

長安曉望寄程補闕

司空曙

迢遞山河迢遞遠貌關中阻擁帝京句是望遠參差
 不齊之貌宮殿此是接雲平言高風吹曉漏從曉望時
 言多也長樂宮名經長樂言漏聲之遠柳帶晴烟從曉望時
 漏聲長樂宮名經長樂言漏聲之遠柳帶晴烟從曉望時
 吹出言柳烟天淨早朝時九笙歌臨路發駕將發則
 出禁城言柳烟天淨早朝時九笙歌臨路發駕將發則
 而迎日高日漸高則車馬隔塵行官遊諸公從龍之輩
 也天大曉矣車馬隔塵行官遊諸公從龍之輩
 獨有淺才獨字對朝中人說其未達因才淺所以多慚
 名在魯諸生史記叔孫通曰臣願徵魯諸生與臣弟子
 適多慚愧而已

前解寫長安曉望後解寫寄程補闕

酬李端校書見贈

綠柳垂穗穗秀也此是乳鳥飛乳哺也鳥生子忽憶山
中鳥獸草木隨時發生而校書獨未歸心雖有憶而身
贈在野所以令人觸景而憶也獨未歸乃蒙見
動情不青鏡流年何如只看著青鏡裏看髮變而看鏡
髮之變白流年白雲芳草天邊雲天涯草俱屬望而
於此而更換也然自遠者且白雲映青草白
相形尤妙與心違心憶山中而身不得歸是相乍逢酒
客春遊慣逢酒客遊春也與白雲芳草而俱遠矣久別
林僧夜坐稀昔在山中嘗與林僧夜坐昨日聞君到城
關以君而在山中酒客林僧皆其熟識春遊夜坐何等
而來安閒乃於昨日而忽聞君到此城關豈有意於簪弁
耶莫將簪弁勝荷衣云製芟荷以為衣托言隱居之

服也言君若以簪弁為榮我以荷衣為貴
真將彼物勝此物也此勉其棲隱之辭

前解因憶校書而適逢見贈後解寫酬字因以
山中之適諷其棲息也

宿淮浦憶司空文明即曙也

李端

愁心一倍長離憂時以不得志而客楚故愁夜思千重
以愁之日長故思想加一倍而離憂亦長也此亦是夜思
無窮也夜思寫宿字戀舊遊戀舊遊之友此亦是夜思
遊指秦地故人指長安中朝成遠夢故人既遠徒成一
文明秦地故人貴指長安中朝成遠夢故人既遠徒成一
也楚天涼雨淮浦地屬楚在孤舟孤舟夜雨獨宿懷人
諸溪近海潮皆應此一時也在孤舟孤舟夜雨獨宿懷人
樹邊淮葉盡流此時是秋林葉凋落獨樹在淮水邊別

恨轉深既少同聲相應之人又當秋氣可悲何處寫言
心難寫也何處寫起下文惟有二字前程程也惟有一登樓王祭避難
賦今如欲寫憂惟此而已陵城樓因懷歸而作登樓

前解寫宿淮浦後解是宿淮浦而寄憶文明並
抒旅思也

陸勝宅秋雨中探韻

張南史

同人集同調永日當永長自相將相與共為深竹間園
見竹深之處偶辟疆耳以辟疆園比陸勝宅亦偶然至此
而人徑往其已被秋風教憶言我被秋風所迫忽有
家游歷而去吳張翰在洛見秋風起因思吳中菰菜羹鱸魚
教之也吳張翰在洛見秋風起因思吳中菰菜羹鱸魚
鱸日人生貴適志耳遂命駕歸今以張翰自比時適當

秋更聞寒雨勸飛觴時適寒雨而聞同人飛觴之事
不得便行是歸心莫問三江水前固憶歸思歸今轉一
莫問三江之水可耳三江在吳地吳顧榮謂不可必且
張翰日吾亦與子采南山蕨飲三江水耳此從勸
九月霜既不能歸則旅服上常沽九醉裏飛觴來欲尋
騎馬路以醉之故所蕭條是處處有垂楊垂楊
歸途何處醉後迷不覺興盡矣

前解寫同人遊園後解因悞歸期而自傷其旅
思也

送賈校書東歸寄振上人

僧稱上人李益

北風吹鴈數聲悲秋時之鴈自北而南被北風吹下數
聲而動悲思猶入臨別而多眷戀之

也詩况指前林是別時。雁聲既不勝悲况又指秋草於別

時所見秋草萋萋不堪頻送遠言秋草不知送了行入

雲又於別時望空何處更相期更於何處可以相期

山隨匹馬行看暮此聯以校書歸途作轉以匹馬路入

寒城獨去遲獨行寂寞實心急而行遲將入為向東州故

人道既至東州一切故人相淹字文通與釋惠休善

已擬惠休詩惠休善屬文武帝命還俗本姓湯位至揚

與故人令其俱從事今以比振上人而已猶江淹也皆

重振上人也

古唐詩合解卷十 終

通篇俱寫送別而合句帶出寄振上人之意

