

御定全唐詩錄

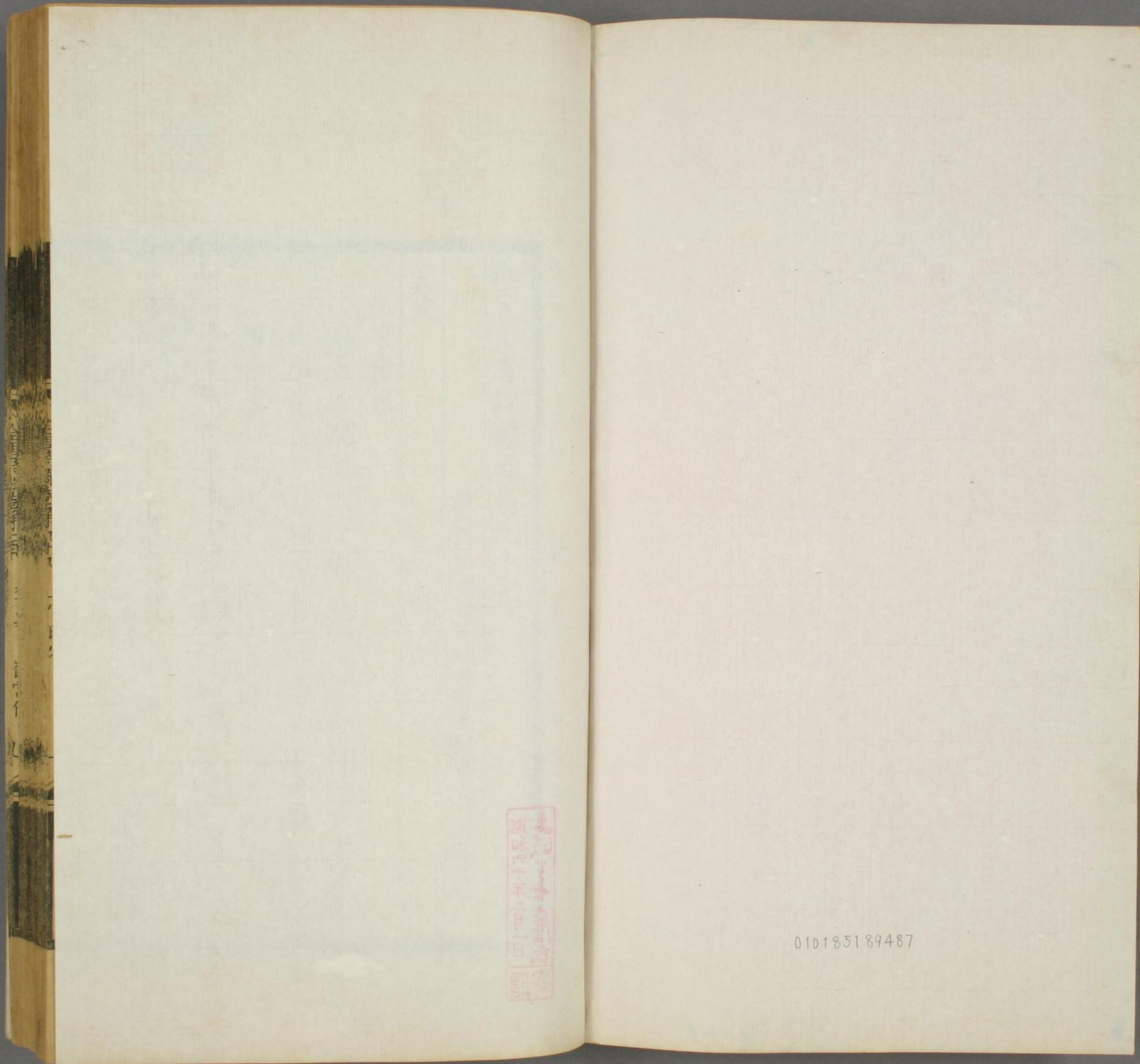
土岐文庫

文庫17

W65

32





東洋文庫
圖書印
號
一
五
四
一
〇
一

010185189487

文庫 17
W 65
32

御定全唐詩錄卷第九十九

禮部侍郎臣徐倬翰林院侍讀學士臣徐元正奉

旨校刊

上官昭容

昭容名婉兒上官儀之女孫也辨慧能文習吏事
武后愛之中宗即位使掌制命由婕妤陞昭容景
龍初置修文館學士選公卿善為文者李嶠等二
十人為之使上官昭容第其甲乙有集二十卷

近體詩

九月九日上幸慈恩寺登浮圖群臣上菊花壽酒

賦詩應制

上官昭容



帝里重陽節香園萬乘來却邪莫入佩獻壽菊傳杯塔
類承天湧門疑待佛開睿詞懸日月長得仰昭回

遊長寧公主流杯池

登山一長望正遇九春初結駟填街術閭闔滿邑居鬪
雪梅先吐驚風柳未舒直愁斜日落不畏酒樽虛

霽曉氣清和披襟賞薜蘿玳瑁凝春色琉璃漾水波跂
石聊長嘯攀松乍短歌除非物外者誰就此經過

暫爾遊仙第淹畱惜未歸霞牕明月滿澗戶白雲飛書
引藤為架人將薜作衣此真攀玩所臨睨賞光輝

長寧公主
主章庶
人所生下嫁楊春交皇帝制曰門下特進行右散騎常侍駙馬都尉觀國公楊春
交分榮戚里藉寵公門恭肅著于立身協勤效于從政鳳凰樓上宛符琴瑟之歡
鳥鵲橋邊載協松蘿之契宜覃茅土式廣山河因造第于東都府財幾竭又取西
京高士廡第左金吾衛廢營改為宅作三重樓築山浚池帝及后數臨幸令昭容

賦詩羣
臣屬和

綵書怨

葉下洞庭初思君萬里餘露濃香被冷月落錦屏虛欲
奏江南曲貪封薊北書書中無別意惟悵久離居

十月駕幸三會寺

釋子談經處軒臣刻字留故臺遺老識殘簡聖君求駐
蹕懷千古開襟望九州四山緣塞合二水夾城流宸翰
陪瞻仰天杯接獻酬太平詞藻盛長願紀鴻休

駕幸新豐溫泉宮獻詩

三冬季月景隆年萬乘觀風出灞川遙看電躍龍為馬
迴矚霜原玉作田

鸞旂掣曳拂空迴羽騎驂躡景來隱隱驪山雲外聳
迢迢御帳日邊開
翠幕珠幃敞月營金疊玉笋泛蘭英歲歲年年常扈蹕
長長久久樂昇平

宋若照

若照貝州人父廷芬生五女皆警慧善屬文長若
莘次若照若倫若憲若荀若照尤高皆性素潔鄙
薰澤靚妝不願歸人欲以學名家家亦不欲與寒
鄉凡裔爲姻對貞元中昭義節度使李抱真表其
才德宗召入禁中試文章并問經史大義帝咨美
悉畱宮中帝能詩每與侍臣賡和五人者皆預又

高其風操不以妾侍命之呼學士自貞元七年祕
禁圖詔若莘總領元和末卒後穆宗拜若照尚官
嗣其秩歷穆敬文三朝皆呼先生若憲文宗時以
讒死倫荀蚤卒廷芬男獨愚不可教爲民終身

近體詩

奉和御製麟德殿宴百僚

垂衣臨八極肅穆四門通自是無爲化非關輔弼功修
文招隱伏尚武殄妖克德炳韶光熾恩沾雨露濃衣冠
陪御宴禮樂盛朝宗萬壽稱觴舉千年信一同

宋若憲

若憲若照妹也若照屬代司祕書文宗以其善文

辭尤禮焉

宋若荀

近體詩

催妝詩

雲安公主貴出嫁五侯家天母親調粉日兄憐賜花催
鋪百子帳待障七香車借問妝成未東方欲曉霞

宋若荀

近體詩

奉和御製麟德殿宴百僚

端拱承休命時清荷聖皇四聰聞受諫五服遠朝王景
媚鶯初轉春殘日正長命筵多濟濟盛樂復鏘鏘
誰將敵橫汾未可方願齊山嶽壽福祉永無疆

開元宮人

近體詩

袍中詩

沙場征戍客寒苦若為眠戰袍經手作知落阿誰邊蓄
意多添線含情更着綿今生已過也重結後生緣

開元中賜邊軍

纏衣製於宮中有兵士於短袍中得此詩以白帥帥進呈明皇以詩遍示宮中曰作者勿隱不汝罪也有一宮人自言萬苑上深憫之遂以嫁得詩者謂曰吾與汝結今生緣邊人感泣

天寶宮人

近體詩

題落葉

舊寵悲秋扇新恩寄早春聊題一紅葉將寄接流人

天寶

全唐詩話卷之九十九
宣宗宮人韓氏
末宮娥哀悴不願備宮掖者因落葉上題詩隨御水而出顧况聞而和之云愁見鶯啼柳絮飛上陽宮女斷腸時君恩不禁東流水葉上題詩寄與誰既達宸聽由是遣出

杏葉詩

一葉題詩出禁城誰人酬和獨含情自嗟不及波中葉
蕩漾乘春取次行

宣宗宮人韓氏

近體詩

題紅葉

流水何太急深宮盡日閒殷勤謝紅葉好去到人間

自感

一聯佳句隨流水十載幽思滿素懷今日却成鸞鳳友

方知紅葉是良媒宣宗時盧渥應舉偶臨御溝得一紅葉有詩云云及放宮人渥獲氏氏觀紅葉嗟吁久之復感而作是詩一說僖宗時于祐晚步禁衢得紅葉詩祐亦題一葉云曾聞葉上題紅怨葉上題詩寄阿誰後娶宮人韓氏見葉驚曰此妾所作妾水中亦得一葉驗之相合北窓瑣言又載進士李茵得紅葉娶韓氏三說不同并紀于此

鮑君微

君徽字文姬善詞賦與尚官姊妹齊名德宗召入

禁中試文章畱與侍臣賡和賞賚甚厚

古體詩

惜春花

枝上花花下人可惜顏色俱青春昨日看花花灼灼今日看花花欲落不如盡此花下歡莫待春風總吹却鶯歌蝶舞媚韶光紅爐煮茗松花香妝成吟態恣遊樂獨

把花枝歸洞房

近體詩

東亭茶燕

閑朝向晚出簾櫳茗燕東亭四望通遠眺城池山色裏
俯聆絃管水聲中幽篁映沼新抽翠芳槿低檐欲吐紅
坐久此中無限興更憐團扇起秋風

金德真

德真新羅王金真平女也平卒無子女嗣立爲王
永徽元年德真大破百濟之衆遣其弟法敏以聞
德真乃織錦作五言太平詩以獻

古體詩

太平詩

大唐開鴻業巍巍皇猷昌止戈戎衣定修文繼百王統
天崇兩施理物體含章深仁諧日月撫運邁時康幡旗
旣赫赫鉦鼓何鏗鏘外夸違命者剪覆被天殃和風凝
宇宙遐邇競呈祥四時調玉燭七曜巡萬方維岳降宰
輔維帝任忠良五三同一德照我唐家光

七歲女子

近體詩

送兄

別路雲初起離亭葉正稀所嗟人異鴈不作一行飛

中女年七歲而能詩武后
令賦別兄詩應報而成

趙氏

趙氏寇坦母也

古體詩

擬古

鬱蒸夏將半暑氣扇飛閣驟雨滿空來當軒捲簾幙度
雲開夕霽宇宙何清廓明月流素光輕風換炎鑠孤鸞
傷對影寶瑟悲別鶴君子去不還搖心欲何托

林氏

林氏薛元曖之妻丹陽太守祥之妹也善屬文元
曖為隰城丞蚤喪於官有子彥輔彥國彥偉彥雲
及猶子並早孤悉為林氏訓導成名

近體詩

送男彥輔左貶

他日初投杼勤王在隱兵有辭期不罰積意許相仍謫
宦今何在銜冤猶未勝天涯分越徼驟騎速毗陵腸斷
復何苦書傳寫豈能淚添江水遠心劇海雲蒸明月珠
難識甘泉賦可稱但將忠報主何懼點青蠅

楊容華

容華華陰人楊炯姪女

近體詩

新妝

宿鳥驚眠罷房櫳乘曉開鳳釵金作縷鸞鏡玉為臺妝

似臨池出人疑向月來自憐方未已欲去復徘徊

張夫人

夫人爲戶部侍郎吉中孚妻

古體詩

古意

轆轤曉轉素絲綆桐聲夜落蒼苔磚涓涓吹溜若時雨
濯濯嘉蔬非用天丈人不解此中意抱甕當時徒自賢

拜新月

拜新月拜月出堂前暗魄初籠桂虛弓未引弦拜新月
拜月妝樓上鸞鏡未安臺蛾眉已相向拜新月拜月不
勝情庭前風露清月臨人自老人望月長生東家阿母

亦拜月一拜一悲聲斷絕管年拜月逞容輝如今拜月
雙淚垂回看衆女拜新月却憶閨中年少時

張文姬

文姬鮑參軍妻

近體詩

雙槿樹

綠葉競扶疎紅姿相照灼不學桃李花亂向春風落

池上竹

此君臨此池枝低水相近碧色綠波中日日流不盡

沙上鷺

沙頭一水禽鼓翼揚清音只待高風便非無雲漢心

溪口雲

溶溶溪口雲纔向溪中吐不復歸溪中還作溪中雨

蔣蘊

蘊一名馥又作馥彥輔之孫也

古體詩

贈鄭女郎古意

昨夜巫山中失却陽臺女朝來香閣裏獨伴楚王語艷
陽灼灼河洛神珠簾繡戶青樓春能彈箜篌弄纖指愁
殺門外少年子笑開一面紅粉妝東園幾樹桃花死朝
理曲暮理曲獨坐牕前一片玉行也嬌步也嬌見之令
人魂魄消堂前錦褥紅地爐綠沉香榼傾屠蘇解佩時

時歇歌管芙蓉帳裏蘭麝滿挽起羅衣香不斷滅燭每
嫌秋夜短

即大家宋氏

古體詩

擬晉女劉妙容宛轉歌

風已清月朗琴復鳴掩抑非千態殷勤是一聲歌宛轉
宛轉和且長願為雙黃鵠比翼共翱翔

長相思

長相思久離別關山阻風煙絕臺上鏡文銷袖中書字
滅不見君形影何曾有懽悅

朝雲引

巴西巫峽指巴東朝雲觸石上朝空巫山巫峽高何已
行雲行雨一時起一時起三春暮若言來且就陽臺路

侯氏

侯氏邊將張睽妻

近體詩

繡迴文龜形詩

睽離已是十年強對鏡那堪重理妝聞鴈幾回修尺素
見霜先為製衣裳開箱疊練先垂淚拂杵調砧更斷腸
繡作龜形獻天子願教征客早還鄉

詣闕進之帝覽詩放睽還鄉賜絹三百疋以彰才美

魏氏

魏氏求已之妹

古體詩

贈外

浮萍依綠水弱蔦寄青松與君結大義移天得所從翰
林無雙鳥劍水不分龍諧和類琴瑟堅固同膠漆義重
息欲深夷險貴如一本自身不令積多嬰痛疾朝夕倦
牀枕形體耻巾櫛遊子倦風塵從官初解巾束裝赴南
郢脂駕出西秦比翼終難遂銜柴苦未因徒悲楓岸遠
空對柳園春男兒不重舊丈夫多好新新人喜新聘朝
朝臨妝鏡兩鴛因無比雙蛾誰與競詎憐愁思人銜啼
嗟薄命薜華不足恃松枝有餘勁所願好九思勿令虧

百行

王韞秀

韞秀忠嗣女也忠嗣鎮北京以女歸元載載家貧
歲久見輕韞秀勸之遊學載乃遊秦別以詩曰年
來誰不厭龍鍾雖在侯門似不容看取海山寒翠
樹苦遭霜霰到秦封韞秀賦詩請偕行載到京屢
陳時務深符上旨肅宗擢拜中書韞秀以詩寄姨
妹及載貴盛賓客候門而或間阻韞秀復為詩以
諫之載貪恠被誅上令王氏入宮嘆曰二十年太
原節度女十六年宰相妻誰能為長信昭陽之事
死亦幸矣京兆笞斃

近體詩

偕夫遊秦

路掃饑寒跡天哀志氣人休濡離別淚攜手入西秦

寄姨妹

相國已隨麟閣貴家風第一右丞詩笄年解笑鳴機婦
耻見蘇秦富貴時

諫外

楚竹燕歌動畫梁更闌重換舞衣裳公孫開館招佳客
知道浮雲不久長

杜羔妻趙氏一作劉氏

趙氏貞元時人夫羔性至孝父死河北母不知所

之羔終日憂號趙勸夫求訪後竟得其母又不知其父墓處復得其墓於佛相柱下後登貞元進士終工部尚書贈右僕射

古體詩

雜言寄夫杜羔

君從淮海遊再過蘭杜秋歸來未頃臾又欲向梁州梁州秦嶺西棧道與雲齊羌蠻萬餘落矛戟自高低已念寡儔侶復慮勞攀躋丈夫重志氣兒女空悲啼臨邛滯遊地肯顧濁水泥人生賦命有厚薄君但遨遊妾寂寞近體詩

聞夫杜羔下第將至家寄以二絕

良人的的有奇才何事年年被放回如今妾面羞君面君若來時近夜來

傳聞天子訪沉淪萬里懷書西入秦早知不用無媒客恨別江南楊柳春

聞夫杜羔登第

長安此去無多地鬱鬱葱葱佳氣浮良人得意正年少今夜醉眠何處樓

代夫杜羔贈人

澹澹春風花落時不堪秋望更相思無金可買長門賦有恨空吟團扇詩

裴柔之

柔之元稹微之之妻也稹自會稽拜尚書右丞到京未踰月出鎮武昌柔之難之曰歲杪到家鄉先春又赴任稹卽贈以詩曰窮冬到鄉國正歲別京華自恨風塵眼常看遠地花碧幢還照耀紅粉莫咨嗟嫁得浮雲壻相隨卽是家柔之亦以詩答之

近體詩

答外

侯門初擁節御苑柳絲新不是悲殊命惟愁別近親黃鶯遷古木珠履徙清塵想到千山外滄江正暮春

孫氏

孫氏進士孟昌期之妻也昌期不善詩孫氏每代

夫作一旦曰才思非婦人之事併焚其集

近體詩

聽琴

玉指朱絃軋復清湘妃愁怨最難聽初疑颯颯涼風勁又似蕭蕭暮雨零近若流泉來碧嶂遠如元鶴下青冥夜深彈罷堪惆悵霧濕叢蘭月滿庭

代夫作白蠟燭詩贈人

景勝銀缸香比蘭一條白玉逼人寒他時紫禁春風夜醉草天書仔細看

崔公達

一作公達

近體詩

獨夜詞

晴天霜落寒風急錦帳羅幃羞更入秦箏不復續斷絃
迴身掩淚挑燈立

長孫佐轉妻

古體詩

答外

征人去年戍邊水夜得邊書字盈紙揮刀就燭裁紅綺
結作同心答千里君寄邊書書莫絕妾答同心心自結
同心再解不心離離字頻看字愁滅結成一衣和淚封
封書只在懷袖中莫如書字固難久願學同心長可同

佐轉戍邊不歸寄邊信於
妻乃作此詩以答之

劉元載妻

近體詩

蚤梅

南枝向暖北枝寒一種春風有兩般憑仗高樓莫吹笛
大家畱取倚闌干

陳玉蘭

玉蘭吳人王駕妻也

近體詩

寄外征衣

一作王駕
古意詩

夫戍邊關妾在吳西風吹妾妾憂夫一行書寄千行淚
寒到君邊衣到無

慎三史

三史毘陵人嚴瓘夫之妻也

近體詩

留別

當時心事已相關雨散雲飛一餉間便掛孤帆從此去

不堪重上望夫山

三史十年無嗣瓘夫欲出之慎雷此詩為別瓘夫有感復聚如初

葛亞兒

一作鴉兒

近體詩

懷良人

蓬鬢荆釵世所稀布裙猶是嫁時衣胡麻好種無人種
正是歸時不見歸

會仙詩

彩鳳搖搖下翠微烟花漠漠遍芳枝玉窻仙會何人見
惟有春風仔細知
煙霞迤邐接蓬萊宮殿參差曉月開群玉山前人別處
紫鸞飛起望仙臺

楊德麟

德麟司農少卿楊敬之小女也年十三以六韻成
詩遊奉慈寺題詩自稱關西夫子二十七代孫

近體詩

題奉慈寺

日月金輪動海檀碧樹秋塔分鴻雁翅鐘掛鳳皇樓

張氏

張氏彭伉妻也伉評事宜陽微君之孫

近體詩

寄外

久無音信到羅幃路遠迢迢遣問誰聞君折得東堂桂
折罷那能不暫歸

驛使今朝過五湖殷勤為我報狂夫從來誇有龍泉劍

試割相思得斷無

彭伉及第後廉使于公辟入幕歲久未回妻寄此詩伉答詩曰莫訝相如獻賦遲錦書誰道淚沾衣不酒化作

山頭石待我東堂折桂枝

裴羽仙

羽仙裴悅妻也唐詩皆稱裴羽仙悅征匈奴不歸

愁懷憂鬱思慕悲切賦邊將詩以寫其意後寄夫

征衣并侑以詩

古體詩

寄夫征衣一作裴悅寄邊衣

淡閨乍冷開香匣玉筋微微濕紅頰一陣霜風殺柳條
濃煙半夜成黃葉重重白練如霜雪獨下寒堦轉淒切
祇知抱杵搗秋砧不覺高樓已無月時聞寒鴈聲呼喚
紗窻只有燈相伴幾展齊紈又懶裁離腸空逐金刀斷
細想儀形執刀尺回刀剪破澄江色愁捻銀鍼信手縫
惆悵無人試寬窄時時舉袖勻殘淚紅箋漫有千行字
書中不盡心中事一半殷勤托邊使

張琰

古體詩

春詞

垂柳鳴黃鸝關關若求友春情不可耐愁殺閨中婦日暮登高樓誰憐小垂手

昨日桃花飛今朝梨花吐春色能幾時那堪此愁緒蕩子遊不歸春來淚如雨

劉雲

古體詩

有所思

朝亦有所思暮亦有所思登樓望君處靄靄蕭關道掩

淚向浮雲誰知妾懷抱玉井蒼苔青院深桐花落盡無人掃

婕妤怨

君恩不可見妾豈如秋扇秋扇尚有時妾身未微賤莫言朝花不復落嬌容幾奪昭陽殿

劉瑤一作瑤

古體詩

古意曲

梧桐階下月團團洞房如水秋夜闌吳刀剪破機頭錦茱萸花墜相思枕綠牕寂寞背燈時暗數寒更不成寢

暗別離

槐花結子桐葉焦單飛越鳥啼清宵翠軒輾雲輕遙遙
燕脂淚迸紅線條瑤草歇芳心耿耿玉珮無聲畫屏冷
朱絃暗斷不見人風動花枝月中影青鸞脉脈西飛去
海濶天高不知處

劉瑗

近體詩

長門怨

雨滴梧桐秋夜長愁心和雨到昭陽淚痕不學君恩斷
拭却千行更萬行
學畫蛾眉獨出群當時人道便承恩經年不見君王面
花落黃昏空掩門

李弄玉

弄玉會稽人

近體詩

哀憤詩

并叙

余家本若耶溪東與同志者二三紉蘭佩蕙每
貪幽閒之境玩花光於松月之亭竟晝綿宵往
往忘倦泊乎初筭至於五換星霜矣自後不得
已從良人西入函關寓居晉昌里第其居迴絕
囂塵花木叢翠東西隣二佛宮皆上國勝遊之
最伺其間寂因遊覽焉亦不辜一時之風月也
不意良人已矣邈然無依帝里春光景東邁

涉澆水歷渭川背終南陟太華經號畧抵陝郊
挹嘉祥之清流面女兒之蒼翠凡經過之所皆
曩昔讌笑之地街寬興歎舉目魂銷雖殘骸尚
存而精爽都失假使潘岳復生無以悼其幽思
也遂命筆聊題終不能滌其懷抱絕筆慟哭而
東時會昌壬戌歲仲春十九日二九子為父後
玉無瑕弁無首荆山石徃徃有題按二九子六句十八字以筆墨非女子之事名姓故隱而不書後李舒解之曰二九十八加八木字也子為父後木下子李字也玉無瑕去其點也弁無首存其升也王下升弄字也荆山石徃徃有者荆山多韞玉當是姓李名弄玉也
管逐良人西入關良人身沒妾空還謝孃衛女不相見
為雨為雲歸舊山

題興元明珠亭

寂寥滿地落花紅獨有離人萬恨中回首池塘更無語
手彈珠淚背東風

薛媛

媛濠梁南楚材妻也

近體詩

寫真寄外

欲下丹青筆先拈寶鏡寒已驚顏索寞漸覺鬢凋殘淚
眼描將易愁腸寫出難恐君渾忘却時展畫圖看楚材旅遊受穎

牧之眷欲妻以女無反舊意媛乃對鏡寫真并詩寄之楚材自慚遂還與之終老時人嘲之曰當時婦棄夫今日夫棄婦若不逞丹青空房應獨守

廉氏

古體詩

懷遠

隙塵何微微朝夕通其輝人生各有託君去獨不歸青
林有蟬響赤日無鳥飛徘徊東南望雙淚空沾衣

近體詩

峽中卽事

清秋三峽此中去鳴鳥孤猿不可聞一道水聲多亂石
四時天色少晴雲日暮泛舟溪湫口那堪夜客思氤氳

寄征人

淒淒北風吹鴛被娟娟西月生蛾眉誰知獨夜相思處
淚滴寒塘蕙草時

崔萱

萱字伯容

古體詩

古意

灼灼葉中花夏萎春又芳明明天上月蟾缺圓復光

叙別

碧池漾漾春水綠中有佳禽暮棲宿願持此意永相貽
祇慮君情中反覆

近體詩

豪家子

年少家藏累代金紅樓盡日醉沉沉馬非蹀躞寧酬價

人不嬋娟肯動心

劉氏婦

近體詩

明月堂

玉鉤風急響丁東回首西山似夢中
明月堂前人不到庭梧一夜老秋風

程長文

長文鄱陽人

古體詩

獄中書情上使君

妾家本住鄱陽曲一片堅心比孤竹
當年二八盛容儀

紅箋草隸恰如飛盡日閒窻刺繡坐
有時極浦採蓮歸誰道居貧守都邑
幽居寂寞無人入海燕朝歸枕席寒
山花夜落堦墀濕強暴之男何所爲
手持白刃向簾幃一命任從刀下死
千金豈受暗中欺我心匪石情難轉
志奪秋霜意不移血濺羅衣終不恨
瘡粘錦袖亦何辭縣僚曾未知情緒
即便教人繫囹圄朱唇滴瀝獨銜冤
玉筋闌干嘆非所十月寒更更愁人
一聞擊柝一傷神高髻不梳雲已散
蛾眉淡掃月仍新三尺嚴章難可越
百年心事向誰說但看洗雪出園扉
始信白圭無玷缺

關盼盼

盼盼張尚書建封妓也建封沒後獸居燕子樓十

餘年後得白樂天贈詩不食而卒

近體詩

燕子樓詩

一作張仲素詩

樓上殘燈伴曉霜獨眠人起合歡牀相思一夜情多少
地角天涯未是長

適看鴻雁岳陽迴又覩元禽逼社來瑤瑟玉簫無意緒
任從蛛網任從灰

北印松柏鎖愁煙燕子樓中思悄然自埋劍履歌塵散
紅褪香銷二十年

答白公

自守空樓歛恨眉形同秋後牡丹枝舍人不會人深意

訝道泉臺不去隨

白樂天長慶集載其事甚詳有和燕子樓詩又贈以絕句云黃金不惜買蛾眉揀得如花四五枝歌舞教成心力盡一朝身去不相隨

張窈窕

窈窕居蜀善詩賦殊無脂粉氣當時詩人雅相推

重

近體詩

春思

門前梅柳爛春輝閉妾深閨繡舞衣雙燕不知腸欲斷
啣泥故故傷人飛

湘驛女子

近體詩

題玉泉

紅葉醉秋色碧溪彈夜絃佳期不可再風雨杳如年

夷陵女子

古體詩

夷陵歌

明月清風良宵會同星河易翻歡娛不終綠樽翠杓為君斟酌今夕不飲何時歡樂

楊柳楊柳裊裊隨風急西樓美人春夢中翠簾斜捲千條入

崔仲容

近體詩

贈歌妓

水剪雙眸霧剪衣當筵一曲媚春輝瀟湘夜色怨猶在巫峽曉雲愁不飛皓齒乍分寒玉細黛眉輕蹙遠山微渭城朝雨休重唱滿眼陽關客未歸

戲贈

暫到崑崙未得歸阮郎何事教人非如今身佩上清籙莫遣落花霑羽衣

梁瓊

古體詩

宿巫山遠寄人

巫山雲巫山雨朝雲暮雨無定所南峯忽暗北峰晴空

裏仙人語笑聲曾侍荆王枕席處直至如今如有靈春
風澹澹白雲間驚湍流水響千山一夜此中對明月憶
得此中與君別感物情懷如舊時君今渺渺在天涯曉
看襟上淚流處點點血痕猶在衣

近體詩

銅雀臺

歌扇向陵開齊行奠玉杯舞時飛燕列夢裏片雲來月
色空餘恨松聲莫更哀誰憐未死妾掩袂下銅臺

尼海印

海印唐末人蜀悲光寺尼

近體詩

月夜乘舟

水色連天色風聲益浪聲旅人歸思苦漁叟夢魂驚舉
棹雲先到移舟月逐行旋吟詩句罷猶見遠山橫

元淳

元淳女冠也洛中人

近體詩

寄洛中諸妹

舊國經年別關河萬里思題詩憑雁翼望月想蛾眉白
髮愁偏覺歸心夢獨知誰堪離亂處掩泣向南枝

李冶

冶字季蘭女冠也五六歲時其父抱於庭中命咏

李冶詩集卷之九
李冶
薔薇云經時不架却心緒亂縱橫父志曰此必為
失行婦也後竟如其言

高仲武云士有百行女有四德季蘭則不然形器
既雄詩意亦蕩自鮑昭以下罕有其倫如遠水浮
仙棹寒星伴使車此五言之嘉境也上方班婕妤
則不足下比韓英則有餘不以遲暮亦一俊異
劉長卿謂季蘭為女中詩豪

古體詩

寄朱放

望水試登山山高湖又濶相思無曉夕相望經年月鬱
鬱山木青綿綿野花發別後無限情相逢一時說

相思怨

人道海水深不抵相思半海水尚有涯相思渺無畔攜
琴上酒樓樓虛月華滿彈着相思曲絃腸一時斷

聽蕭叔子彈琴賦得三峽流泉歌

妾家本住巫山雲巫山流泉常自聞玉琴彈出轉寥曠
真是當時夢裏聽三峽迢迢幾千里一時流入深閨裏
巨石崩崖指下生飛泉走浪絃中起初疑憤怒含雷風
又似嗚咽流不通回湍曲瀨勢將盡時復滴瀝平沙中
憶昔阮公為此曲能使仲容聽不足一彈既罷復一彈
願作流泉鎮相屬

近體詩

送韓揆之江西

相招折楊柳別恨轉依依萬里西江水孤舟何處歸湓
城潮不到夏口信應稀惟有衡陽鴈年年來去飛

送閻二十六赴剡縣

流水閭門外孤舟日復西雅情遍芳草無處不萋萋妾
夢經吳苑君行到剡溪歸來重相訪莫學阮郎迷

寄韓校書

無事烏程縣蹉跎歲月餘不知芸閣吏寂寞意何如遠
水浮仙棹寒星伴使車因過大雷岸莫忘八行書

感興

朝雲暮雨鎮相隨去雁來人有返期玉枕祇知長下淚

銀燈空照不眠時仰看明月翻含意俯盼流波欲寄詞
却憶初聞鳳樓曲教人寂寞復相思

結素魚貽友人

尺素如殘雪結為素鯉魚欲知心裏事看取腹中書

春閨怨

百尺井欄上數枝桃已紅念君遼海北拋妾宋家東

八至

至近至遠東西至淡至淺清溪至高至明日月至親至
疎夫妻

得閻伯鈞書

情來對鏡懶梳頭暮雨蕭蕭庭樹秋莫恠闌干垂玉筍

只緣惆悵對銀鈎

明月夜留別

離人無語月無聲
明月有光人有情
別後相思人似月
雲間水上到層城

魚元機

元機字幼微善屬文咸通中為補闕李億執箕箒
及愛哀入咸宜觀為女道士後以笞殺女童綠翹
事下獄為京兆溫璋所殺

紀事摘幼微警句有綺陌春望遠
瑤街秋興多又殷勤不得語
紅淚一雙流又焚香登玉壇
端簡禮金闕又雲情自鬱爭同夢
仙貌長芳又勝花又獄

中有詩云明月照幽隙清風開短襟

近體詩

賦得江邊樹

草色迷荒岸煙姿入遠樓
葉鋪秋水面花落釣人頭
根老藏魚窟枝低繫客舟
瀟瀟風雨夜驚夢復添愁

贈隣女

羞日遮羅袖愁春懶起妝
易求無價寶難得有情郎
枕上潛垂淚花間暗斷腸
自能窺宋玉不必恨王昌

寄飛卿

堦砌亂蛩鳴庭柯烟露清
月中隣樂響樓上遠山明
珍簾涼風着瑤琴寄恨生
稽君懶書禮底物慰秋情

早秋

嫩菊含新彩，遠山閉夕煙。涼風驚綠樹，清韻入朱絃。思婦機中錦，征人塞外天。雁飛魚在水，書信若爲傳。

訪趙鍊師不遇

何處同仙侶，青衣獨在家。煖爐畱煑藥，隣院爲煎茶。畫壁燈光暗，幡竿日影斜。殷勤重回首，牆外數枝花。

寄國香

旦夕醉吟身，相思何處申。雨中寄書使，窻下斷腸人。山捲珠簾看，愁隨芳草新。別來清宴上，幾度落梁塵。

暮春有感寄友人

鶯語驚殘夢，輕妝改淚容。竹陰初月薄，江靜晚煙濃。濕

嘴銜泥，燕香鬚採蕊。蜂獨憐無限，思吟罷亞枝松。

感懷寄人

恨寄朱絃上，含情意不任。早知雲雨會，未起蕙蘭心。灼灼桃兼李，無妨國士尋。蒼蒼松與桂，仍羨世人欽。月色苔階淨，歌聲竹院深。門前紅葉地，不掃待知音。

遣懷

閒散心無事，風光獨自遊。斷雲江上月，解纜海中舟。琴弄蕭梁寺，詩吟庾亮樓。叢篁堪作伴，片石好爲儔。燕雀徒爲貴，金銀志不求。滿林春雨遍，對月夜牕幽。遠砌澄清沼，抽簷映細流。臥牀書冊遍，半醉起梳頭。

隔漢江寄子安

江南江北愁望相思相憶空吟鴛鴦暖臥沙浦鴻鴻閑
飛橘林煙裏歌聲隱隱渡頭月色沈沈含情咫尺千里
况聽家家遠砧

寓言

紅桃處處春色碧柳家家月明樓上新妝待夜閨中獨
坐含情芙蓉月下魚戲蝶螭天邊雀聲人世悲歡一夢
如何得作雙成

和友人次韻

何事能消旅館愁紅箋開處見銀鈎蓬山雨灑千峰小
嶰谷風吹萬葉秋字字朝看輕碧玉篇篇夜誦在衾裯
欲將香匣收藏却且惜時吟在手頭

過鄂州

柳拂蘭橈花滿枝石城城下暮帆遲折碑峯上三閭墓
遠火山頭五馬旗白雪調高題舊寺陽春歌在換新詞
莫愁魂逐清江去空使行人萬首詩

暮春卽事

淡巷窮門少儔侶阮郎惟有夢中畱香飄羅綺誰家席
風送歌聲何處樓街近鼓鞀喧曉睡庭閒鵲語亂春愁
安能追逐人間事萬里身同不繫舟

毬作

堅圓淨滑一星流月杖爭敲未擬休無滯礙時從撥弄
有遮攔處任鈎留不辭宛轉長隨手却恐相將不到頭

畢竟入門應始了願君爭取最前籌

寄子安

醉別千卮不浣愁離腸百結解無由蕙蘭銷歇歸春圃
楊柳東西絆客舟聚散已悲雲不定恩情須學水長流
有花時節知難遇未宜厭厭醉玉樓

和人

茫茫九陌無知己暮去朝來典繡衣寶匣鏡昏蟬鬢亂
博山鑪冷麝烟微多情公子春留句少思文君晝掩扉
莫惜羊車頻列載柳舒梅綻正芳菲

冬夜寄溫飛卿

苦憶搜思燈下吟不眠長夜怕寒衾滿庭木葉愁風起

透幌紗牕惜月沉疎散未閒終遂願盛衰空見本來心
幽棲莫定梧桐處暮鵲啾啾遶竹林

浣紗廟

吳越相謀計策多浣紗神女已相和一雙笑靨纔回面
十萬精兵盡倒戈范蠡功成身隱遯子胥諫死國消磨
只今諸暨長江畔空有青山號苧蘿

夏日山居

移得仙居此地來花叢自遍不曾栽庭前亞樹張衣桁
坐上新泉泛酒杯軒檻暗傳淡竹徑綺羅長擁亂書堆
閒乘畫舫吟明月信任輕風吹却回

左名揚自澤州至京使人傳語

閒居作賦幾年愁
王屋山前是舊遊
詩咏東西千嶂亂
馬隨南北一泉流
曾陪夜雨同歡席
別後花明獨上樓
忽喜叩門傳語至
為憐隣巷小房幽
相如琴罷朱絃折
雙燕巢分白露秋
莫厭蓬門時一訪
每春忙在曲江頭

次光威哀三女子聯句詩韻

簪聞南國容華少
今日東隣姊妹三
妝閣却看鸚鵡賦
碧窓應繡鳳凰衫
紅芳滿院參差折
綠醕盈杯次第銜
恐向瑤池曾作女
謫來塵世未為男
文姬有貌真堪比
西子無言我莫慙
一曲艷歌琴杳杳
四絃琴撥語喃喃
當臺競鬪青絲髮
對月爭誇白玉簪
小石洞中松露滴
大羅天上柳煙含
但能為雨心長在
不怕吹簫事未諳

阿母幾嗔花下語
潘郎曾向夢中參
慙持清句魂猶斷
若覩紅顏死亦甘
悵望佳人何處在
行雲歸北又歸南

附光威哀聯句原唱

朱樓影直日當午
玉樹陰低月已三
光膩粉暗銷銀縷
合錯刀閑剪泥金衫
威繡牀怕引烏龍吠
錦字愁教青鳥銜
哀百味鍊來憐益母
千花開處鬪宜男
光鴛鴦有伴誰能羨
鸚鵡無言我自慙
威浪喜遊蜂飛撲撲
佯驚孤鵲語喃喃
哀偏憐夢數蟊螻掌
每憶光抽玳瑁簪
光煙洞幾年悲尚在
星橋一夕悵空含
威窻前時節羞虛擲
世上風流笑苦諳
哀獨結香銷偷餉送
暗垂檀袖學通參
光須知化石心難定
却是為雲分易甘
威看見風

光零落盡絃聲猶逐望江南

哀

光威哀姊妹三人少孤聰慧聯句精粹難儔雖謝家咏雪何以加

之客有自京師來者示魚元機元機深愛詞華遂和其韻

酬李學士寄簾

珍簾新鋪翡翠樓泓澄玉水記方流
惟應雲扇情相似同向銀牀恨早秋

江行

大江橫抱武昌斜鸚鵡洲前萬戶家
畫舸春眠猶未穩夢為蝴蝶也尋花

題隱霧亭

春花秋月入詩篇白日清宵是散仙
空捲珠簾不曾下長移一榻對山眠

江陵愁望寄子安

楓葉千枝復萬枝江橋掩映暮帆遲
憶君心似西江水日夜東流無歇時

送別

秦樓幾夜愜心期不料仙鄉有別離
睡覺莫言雲去處殘燈一盞野蛾飛

步非煙

非煙臨淮武公業之愛妾善秦聲好文筆尤工擊
甌後與比隣趙生象吟咏往來公業覺而答殺之

近體詩

酬趙生

唐詩集卷第九

魚元機

步非煙

三

綠慘雙蛾不自持只因幽恨在新詩郎心應似琴心怨
脈脈春情更泥誰

寄懷趙生

畫簷春燕須同宿蘭浦雙鴛肯獨飛長恨桃源諸女伴
等閒花裏送郎歸

趙原唱曰一觀傾城貌塵心只自猜不隨蕭史去擬學
阿蘭來非煙回東趙又曰珍重佳人贈好音綵箋芳翰
兩情深薄于蟬翼誰供眼密似蠅頭未寫心疑是落花還碧洞又思輕雨灑幽襟
百回消息千回夢裁作長謠寄綠琴非煙病題詩并蟬錦香囊贈趙乃踰垣相從
趙曰十洞三清雖路阻有心還得倚瑤臺瑞香
風引思深夜知是蕊宮仙馭來非煙復答是詩

姚月華

月華少失母忽夢月輪墜於妝臺覺而大悟自幼
聰慧組織餽饘不習而能所為古文詞妙絕當時
嘗隨父寓楊子江鄰舟書生楊達一見而慕吟咏

酬酢者久之忽其父有江右之行彼此遂絕達往
江右踪跡之亦竟無可尋矣

古體詩

古怨

春草萋萋春水綠對此思君淚相續羞將離恨向東風
理盡秦箏不成曲
與君形影分吳越玉枕經年對離別登臺北望煙雨深
回身哭向寥天月

楚妃怨

梧桐葉下黃金井橫架輓轡牽素綆美人初起天未明
手拂銀瓶秋水冷

有期不至

銀燭青尊久延佇出門入門天欲曙月落星稀竟不來
煙柳籠暈鵲飛去

劉采春

采春浙人也元稹廉問浙東贈采春詩云新妝巧
樣畫新蛾慢裏常州透額羅正面偷輪光滑笏緩
行輕踏皺紋波言詞雅措風流足舉止低徊秀媚
多更有惱人腸斷處選詞能唱望夫歌望夫歌者
卽囉嘖曲之詞也

近體詩

囉嘖曲

不喜秦淮水生憎江上船載兒夫壻去經歲又經年
借問東園柳枯來得幾年自無枝葉分莫怨太陽偏
莫作商人婦金釵當卜錢朝朝江口望錯認幾人舩
那年離別日只道在桐廬桐廬人不見今得廣州書
昨日勝今日今年老去年黃河清有日白髮黑無緣

薛濤

濤字弘度本長安良家女父鄭因官寓蜀嘗指井
梧示之曰庭除一古桐聳榦入雲中令濤續之曰
枝迎南北鳥葉送往來風鄭愀然父卒母孀以詩
聞外遂與諸名士侍酒賦詩晚歲居碧雞坊翔吟
詩樓偃息於上後段文昌再鎮成都濤卒年七十

五文昌為撰墓誌

濤好製小詩惜其幅大因作淡紅小采箋裁書蜀
中號薛濤箋或以營妓無校書之號韋南康欲奏
之而罷後遂呼之胡曾詩曰萬里樓臺女校書琵琶
花下閉門居掃眉才子知多少管領春風總不
如

近體詩

酬人雨後玩竹

南天春雨時那鑒雪霜姿眾類亦云茂虚心能自持多
留晉賢醉早伴舜妃悲歲後君能賞蒼蒼勁節奇
謁巫山廟

亂猿啼處訪高唐路入煙霞草木香山色未能忘宋玉
水聲猶自哭襄王朝朝夜夜陽臺下為雨為雲楚國亡
惆悵廟前多少柳春來空鬪畫眉長

寄舊詩與元微之

詩篇調態人皆有細膩風光我獨知月夜咏花憐黯澹
雨朝題柳為歌垂長教碧玉藏深處總向紅箋寫自隨
老大不能收拾得與君開似教男兒

春望詞

花開不相賞花落不同悲欲問相思處花開花落時
檻草結同心將以遺知音春愁正斷絕春鳥復哀鳴
風花日將老佳期猶渺渺不結同心人空結同心草

那堪花滿枝翻作兩相思玉箸垂朝鏡春風知不知

聞蟬

露滌清音遠風吹故葉齊聲聲似相接各在一枝棲

罰赴邊有懷上韋令公

聞說邊城苦如今到始知好將筵上曲唱與隴頭兒

鴛鴦草

綠英滿香砌兩兩鴛鴦小但娛春日長不管秋風蚤

題竹郎廟

竹郎廟前多古木夕陽沉沉山更綠何處江頭有笛聲

笛聲盡是迎郎曲

斛石山書事

王家山水畫圖中意思都盧粉墨容今日忽登虛境望
步搖冠翠一千峰

上王尚書

碧玉雙幢白玉郎初辭天帝下扶桑手持雲篆題新榜
十萬人家春日長

海棠溪

春教風景駐仙霞水面魚身總帶花人世不思雲月異
競將紅纈染輕紗

試新服裁製初成

九氣分為九色霞五雲仙馭五雲車春風因過東君舍
偷樣人間染百花

贈遠

芙蓉新落蜀山秋錦字開緘到是愁閨閣不知戎馬事
月高還上望夫樓
擾弱新蒲綠又齊春溪花落塞前溪知君未轉秦關騎
月照千門掩袖啼

秋泉

冷色初澄一帶煙幽聲遙瀉十絲絃長來枕上牽情思
不使愁人半夜眠

十離詩錄二首

筆離手

越管宣毫始稱情紅箋紙上撒花瓊都緣用久鋒頭盡

不得義之手裏擎

魚離池

戲躍蓮池四五秋常搖朱尾弄銀鈎無緣擺罷芙蓉朵

不得清波更一遊

元微之使蜀嚴司空遣濤往侍後因事獲怨遠之濤作十離詩以獻因復善焉

送友人

水國蒹葭夜有霜月寒山色共蒼蒼誰言千里自今夕
離夢杳如關路長

送盧員外

玉壘山前風雪夜錦官城外別離魂信陵公子如相問
長向夷門感舊恩

上川主武相國

薛濤

薛濤

薛濤

落日重城夕霧收
玳筵雕俎薦諸侯
因令朗月當庭燎
不使珠簾下玉鈎

春郊遊眺寄孫處士

今朝縱目翫芳菲
夾纈籠裙繡地衣
滿袖滿頭兼手把
教人識是看花歸

續嘉陵驛詩獻武相國

蜀門西更上青天
強為公歌蜀國絃
卓氏長卿稱士女
錦江玉壘獻山川

酬杜舍人

雙魚底事到儂家
撲手新詩片片霞
唱到白蘋洲畔曲
芙蓉空老蜀江花

籌邊樓

平臨雲鳥八窗秋
壯壓西川四十州
諸將莫貪羌族馬
最高層處見邊頭

柳絮

二月楊花輕復微
春風搖蕩惹人衣
他家本是無情物
一向南飛又北飛

杜秋娘

秋娘金陵娼家女
年十五為李錡妾
常唱金縷詞
以勸酒

古體詩

金縷詞

勸君莫惜金縷衣勸君莫惜少年時
花開堪折直須折莫待無花空折枝

周德華

近體詩

楊柳枝詞一作劉禹錫詩

清溪一曲柳千條二十年前舊板橋
曾與情人橋上別更無消息到今朝

盛小叢

近體詩

突厥三臺

雁門山上雁初飛馬邑關中馬正肥
日旰山西逢驛使

殷勤南北送征衣

李尚書訥為浙東廉使夜登越城樓聞歌聲激切召至乃小叢歌突厥三臺詞也時崔侍御元範至府幕赴闕李饒之

章臺柳

柳李王孫妓也李與韓翃善柳語李曰韓秀才不
久貧賤宜假借之李深領焉一日酒酣命柳從座
接韓韓辭不敢當李曰大丈夫相遇杯酒間一言
道合死且許之况一婦人哉柳卒歸韓來歲成名
節度侯希逸奏為從事置柳都下三歲不迎且寄
詩曰章臺柳往日青青今在否縱使長條似舊垂
也應攀折他人手柳答以詩落髮為尼後為蕃將
沙叱利所劫韓聞悵然適宴會中丞許俊被酒起

曰得員外手書數字當立致之乃急馳入叱利第
會利出許即入曰將軍墜馬且不救遣取夫人柳
驚出許示以書即挾上馬馳返一座驚嘆因白希
逸修表上聞詔柳歸韓焉

古體詩

答韓節度

楊柳枝芳菲節可恨年年贈離別一葉隨風忽報秋縱
使君來豈堪折

妓常浩

古體詩

贈盧夫人

佳人惜顏色恐逐芳菲歇日暮出画堂下堦見新月拜
月仍有詞傷人那得知歸來玉臺下始覺淚痕垂

徐月英

月英江淮間娼也與情郎別云枕前淚與堦前雨
隔個紗牕滴到明有集行於世

近體詩

送人

惆悵人間萬事非兩人同去一人歸生憎平望亭前水
忍照鴛鴦相背飛

王蘇蘇

蘇蘇南曲中妓也

蘇詩錄卷第九

妓常浩

徐月英

旦

近體詩

答李標

王蘇蘇 平康妓

王蘇蘇 平康妓

四

恠得犬驚雞亂飛
羸童瘦馬老麻衣
阿誰亂引閒人到
留取青蚨熱趕歸
進士李標者自言英公勳之後久在大諫王致君門下致君弟姪因與同詣蘇蘇家標題窗曰春暮花枝遶戶飛王孫尋勝引塵衣洞中仙子多情能留住阮郎不放歸蘇蘇先未識不甘其題取筆答此詩標性褊頭面通赤命駕先歸後蘇蘇見王家郎君輒詢熱趕郎否在

平康妓

近體詩

書紅箋

銀缸斜背解明璫
小語偷聲喚玉郎
從此不知蘭麝貴
夜來新惹桂枝香
裴思謙及第後作紅箋名紙十數幅詣平康里宿馬詰旦一妓取紅箋賦此詩

武昌妓

近體詩

楊柳枝

悲莫悲兮生別離
登山臨水送將歸
武昌無限新栽柳
不見楊花撲面飛

故臺城妓

近體詩

金陵詞

宮中細草香紅濕
宮中纖腰碧窗泣
惟有紅梁春燕雛
猶傷珠簾玉鈎立

全唐詩集卷第九

武昌妓

故臺城妓

四

御定全唐詩錄卷第九十九

御定全唐詩錄卷第一百

禮部侍郎臣徐倬翰林院侍讀學士臣徐元正奉

旨校刊

太上隱者

以下神仙詩不分古近體

答人

偶來松樹下高枕石頭眠山中無曆日寒盡不知年

許宣平

宣平新安歛人景雲中隱城陽山不食行如奔馬
時或負薪賣擔掛一花瓠及曲竹杖每醉騰騰拄
之以歸有詩題菴壁時行長安於驛路洛陽同華
間傳舍亦題之李白東遊覽之曰此仙詩也及新

安累訪之不得咸通七年郡人許明奴家有嫗入
山採樵見一人坐石上食桃甚大自稱宣平即明
奴之祖與一桃食之後嫗却食輕健入山不歸

負薪吟

負薪朝出賣沽酒日西歸路人莫問歸何處穿白雲行
入翠微

菴壁題詩

隱居三十載石室南山巔靜夜翫明月清朝飲碧泉樵
人歌壠上谷鳥戲巘前樂矣不知老都忘甲子年

見李白詩又吟

一池荷葉衣無盡兩畝黃精食有餘又被人來尋討著

移菴不免更深居

李白訪宣平不得乃題詩於菴壁曰我吟傳舍詩來訪
仙人居烟嶺迷高跡雲林隔太虛窺庭但蕭索倚杖空

躊躕應化遠天雀歸當千載
餘宣平歸菴見壁詩因題此

芙蓉峰古丈夫毛女

古丈夫者秦時驪山役夫毛女秦宮女殉葬驪山
者並以計得脫入山食木實日久毛髮紺綠能凌
虛而翔大中初有陶太白尹子虛者采藥入芙蓉
峰遇之自嫌貌醜怪返穴易衣一古服儼雅一鬟
髻綵衣二子相與傾壺而飲飲盡古丈夫折松枝
叩壺而吟毛女和之贈藥而別

餌柏身輕疊嶂間是非無意到塵寰冠裳暫備論浮世
一餉雲遊碧落間

右古丈夫吟

誰知古是與今非閒躡青霞與翠微
簫管秦樓應寂寂彩雲空惹薜蘿衣

右毛女吟

鍾離權

權唐處士咸陽人遇老人授仙訣又遇華陽真人
上仙王元甫傳道入崆峒山自號雲房先生

題邢州開元寺

得道高僧不易逢幾時歸去願相從
自言住處連滄海別是蓬萊第一峰
莫怪追歡笑語頻尋思離亂好傷神
閒來屈指從頭數

得見清平有幾人

呂巖

巖字洞賓京兆人舉進士不第隱終南山從鍾離
權得道尤精劍術關右途路間往往有逢之者

贈薛道士

落魄薛道士年高無白髭雲中卧看石雪裏去尋碑
誇我吃大酒嫌人念小詩不知甚麼漢一任葦流嗤

送鍾離先生

得道來來相見難又聞東去幸仙壇杖頭春色一壺酒
頂上雲攢五岳冠飲海龜兒人不識燒山符手鬼難看
先生此去身須老乞與貧儒換骨丹

贈人

羅浮道士誰同流
草衣木食輕王侯
世間甲子管不得
壺裏乾坤只自由
數着殘棋江月曉
一聲長嘯海山秋
飲餘回首話歸路
遙指白雲天際頭

題壁

朝遊岳鄂暮蒼梧
袖裏青蛇膽氣麤
三醉岳陽人不識
朗吟飛過洞庭湖

題沈東老壁

西隣已富憂不足
東老雖貧樂有餘
白酒釀來緣好客
黃金散盡為收書

按東老宋人因巖係唐進士故附及

令牧童答鍾弱翁

草鋪橫野六七里
笛弄晚風三四聲
歸來飽飯黃昏後

不脫蓑衣卧月明

弱翁帥平涼一方士通謁有牧童牽黃犢隨之弱翁指牧童曰道士頗能賦此乎方士笑曰不煩我語是兒能

之牧童乃操筆大書云云方士即呂公也

許碣

碣高陽人累舉不第學道於王屋周遊名山洞府
到處於石崖峭壁人不及處題云許碣自峨眉山
尋偃月子到此筆跡神異竟莫詳偃月子也遊廬
江醉吟云云人皆笑為風狂後插花作舞上酒樓
醉歌昇仙去

醉吟

閨苑花前是醉鄉
踏翻王母九霞觴
群仙拍手嫌輕薄

唐詩錄卷第二

呂巖

許碣

四

謫向人間作酒狂

譚峭

峭字景昇國子司業洙之子好道術辭父遠遊師
嵩山道士辟穀養氣後居南岳煉丹成能隱化復
入青城而去

行吟

線作長江扇作天靽鞋拋向海東邊蓬萊信道無多路
只在譚生拄杖前

沈廷瑞

廷瑞吏部侍郎彬之子高安人有道術嗜酒却粒
寒暑一單褐數十年不易常跣行日數百里林棲

路宿多在玉笥浮雲二山化後人猶常見之

贈僧昭瑩

南北東西路人生會不無早曾依閣皂又却上元都雲
片隨天濶泉聲落石孤何期早相遇樂共煮菖蒲

廷瑞化於玉笥

山後二年有閣皂山僧昭瑩遇之問所往云暫尋知己
留詩別昭瑩後到玉笥山話及方知其尸解而去耳

許堅

堅字介石廬江人

幽棲觀

仙翁上昇去丹井寄晴壑山色接天台湖光照寥廓玉
洞絕無人老檜猶棲鶴我欲掣青蛇他時冲碧落

題茆山觀

嘗恨清風千載鬱洞天今得恣遊遨松楸一色古壇靜
鸞鶴不來青漢高茅氏井寒丹已化元宗碑斷夢仍勞
分明有個長生路休向紅塵歎二毛

伊用昌

用昌不知何許人與其妻乞食多在江左廬陵宜
春諸郡出語輕忽常為人毆擊愛作望江南詞與
妻倡和詞皆有旨妻有殊色人以言笑戲調不可
犯夫妻在南城縣丐死牛肉食之死後有見之者
夫妻皆躡虛而行發視所埋處唯爛牛肉無別物
留題閣皂觀

花洞門前吠似雷險聲流斷俗塵埃雨噴山脚毒龍起

月照松梢孤鶴回羅幕秋高添碧翠画簾時捲到樓臺
兩壇詩客何年去去後門關更不開

紫微孫處士

送青城丈人酒

淡羨青城好洞天白龍一覺已千年鋪雲枕石長松下
朝退看書盡日眠

裴航

贈樊夫人

向為胡越猶懷想况遇天仙隔錦屏儻若玉京朝會去

願隨鸞鶴入青冥

夫人名雲翹劉仙君綱之妻也長慶中航下第遊鄂渚
偶與夫人同載航見其有國色慕之賂侍妾裊烟以詩

意達

樊夫人

答裴航

一飲瓊漿百感生元霜擣盡見雲英藍橋便是神仙窟
何必崎嶇上玉清夫人得航詩若不聞使裊烟持詩答航航亦未達詩之旨趣後於藍橋向老嫗求漿飲嫗呼女雲英擊漿與航英色芳麗航憶夫人詩句異之願聘焉嫗言已有靈丹須玉杵白擣之必以此為聘當相與航購得之嫗仍令航擣藥百日嫗吞之先入洞告烟威來迎航及女就禮引見諸賓一仙嫗謂航應相識否航不省曰不憶鄂渚同舟事乎航驚怛陳謝始知夫人即妻之姊後航及妻入玉峯洞為上仙

吳彩鸞

贈文簫

若能相伴陟仙壇應得文簫駕彩鸞自有繡襦并甲帳
瑤臺不怕雪霜寒鍾陵西山館中秋游女甚盛太和末有書生文簫觀一姝甚妙相聆不去歌云云歌罷穿大松徑捫山險上升生躡其踪殊相引至絕頂忽風雨有仙童持天判云吳彩鸞私慾謫民妻一紀乃與生下山歸松陵

慈恩塔院女仙

題寺廊柱

皇子陂頭好月明忘却華筵到曉行煙收山底翠黛橫
折得荷花遠恨生

湖水團團夜如鏡碧樹紅花相掩映北斗闌干移曉柄
有似佳期常不定太和三年長安慈恩寺塔院月夕忽見一美婦人從三四青衣來繞佛塔言笑甚有風味回顧侍婢白與院主借筆視來乃于北廊柱上題詩院主執燭出視悉變為白鶴冲天去書迹至今尚存焉

郎子神

郎子神於大曆中降於桐廬女子王法智自言姓
滕名傳亂京兆萬年人

桐廬令鄭鋒宅賦

忽然湖上片雲飛不覺舟中雨濕衣折得蓮花渾忘却
空將荷葉蓋頭歸

鋒集諸賢與神獻酬數百言各為詩一章神亦率然誦詩一首曰衆人莫爾笑又云此作亦頗蹀躞

清遠道士

同沈恭子遊虎丘寺有作

我本長殷周遭罹歷秦漢四瀆與五岳名山盡幽竄及
此寰區中始有近峰翫近峰何鬱鬱平湖渺瀰漫吟俛
川之陰步上山之岸山川共澄澈光彩交凌亂白雲翦
欲歸青松忽消半客去川鳥靜人來山鳥散谷深中見
日崖幽曉非旦聞子盛遊遨風流足詞翰嘉茲好松石
一言常累歎勿謂余鬼神忻君共幽贊

皮陸繼和

顏魯公荆此詩虎丘巖際魯公有和作李德裕

夢中美人

春陽曲

長安少女踏春陽何處春陽不斷腸舞袖弓彎渾忘却

羅衣空換九秋霜

貞元中有帥家子邢鳳居長安平康里南質一大第即其卷美人曰君必欲傳之無過一篇取彩箋傳其春陽曲問曲中弓彎何謂美人

其卷美人曰君必欲傳之無過一篇取彩箋傳其春陽曲問曲中弓彎何謂美人云父母教妾為此舞乃起整衣張袖舞教拍為弓彎狀以示鳳既罷辭去鳳覺仍於襟袖得其詞

碧衣女子

白蘋洲吟

碧水色堪染白蓮香正濃分飛俱有恨此別幾時逢藕
隱玲瓏玉花藏縹緲容何當假雙翼聲影暫相從

張確嘗遊雪上

白蘋洲見二碧衣女子攜手吟此確逐之化為翡翠飛去

殷七七

七七名文祥又名道筌嘗自稱七七俗因呼之不
知何所人遊行天下人久見之不測其年壽每日
醉歌云云周寶鎮浙西師敬之嘗試其術於九月
令開鶴林寺杜鵑花有驗

陽春曲

愁見唱陽春令人離腸結郎去未歸家柳自飄香雪七七有異

術過潤州與客飲云其有藝術歡顧屏上画婦人曰可歌陽
春曲婦人應聲遂歌其音清亮似從屏中出如此者十餘曲

李真

真唐末仙人

丈人山詩

春凍曉韉露重夜寒幽枕雲生豈是與山無素丈人著
帽相迎

崔常侍

聯句

床頭錦衾斑復斑架上朱衣殷復殷空庭朗月閑復閑

夜長路遠山復山有中官宿官坡館鐘下見有三人至皆古衣冠相謂曰
崔常侍來何遲俄有一人續至悽悽然有離別之意蓋

崔常侍也舉酒賦詩聯句末即崔常侍
之詞也中官將起四人相顧大庸而去

西鄙人以下無名氏詩

近體詩

哥舒歌

北斗七星高哥舒夜帶刀至今窺牧馬不敢過臨洮

無名氏

見韋毅
才調集

古體詩

春

裊裊春風吹水國金鴉影煖南山北蒲抽小劍割湘波
柳拂長眉舞春色白銅堤下煙蒼蒼林端細蕊參差香
綠桑枝下見桃葉迴看青雲空斷腸
烏足遲遲日宮裏天門擊鼓龍蛇起風師剪翠換枯條
青帝按藍染江水蜂蝶繽紛抱香蕊錦鱗跳擲紅雲尾
繡衣白馬不歸來雙成倚檻春心醉

夏

赤帝旗迎火雲起南山石裂吳牛死繡楹夜夜箔蝦鬚
象榻重重簾湘水彤彤日脚燒冰井古陌塵飛野烟靜
漢帝高堂汗若珠班姬明月無停影

秋

月色驅秋下穹昊梁間燕語辭巢蚤古苔凝紫貼瑤堦
露槿啼紅隋江草越客羈魂挂長道西風欲揭南山倒
粉娥恨骨不勝衣暎門楚碧蟬聲老

冬

蒼茫枯磧陰雲滿古木號空晝光短雲擁三峰嶽色低
冰堅九曲河聲斷浩汗霜風刮天地溫泉火井無生意
澤國龍蛇凍不伸南山瘦柏消殘翠

雞頭

湖浪參差疊寒玉水仙曉展鉢盤綠淡黃根老栗皺圓
染青刺短金罌熟紫羅小囊光緊感一掬真珠藏蝟腹
鼓鼓引觜傍蓮洲滿川恐作天雞哭

紅薔薇

九天碎霞明澤國造化工夫潛剪刻淺碧眉長約細枝
深紅刺短鈎春色晴日當樓曉香歇錦帶盤空欲成結
謝豹聲催麥隴秋春風吹落猩猩血

斑竹簟

龍鱗滿床波浪濕血光點點湘娥泣一片晴霞凍不起
深沉盡訝鮫人立百朵排花蜀纈明珊瑚枕滑葛衣輕
閒窓獨卧曉不起冷浸羈魂錦江裏

聽琴

六律鏗鏘間宮徵伶倫寫入梧桐尾七條瘦玉叩寒星
萬派流泉哭纖指空山雨脚隨雲起古木燈青嘯山鬼
田文隋淚曲未終子規啼血哀猿死

石榴

蟬嘯秋雲槐葉齊石榴香老庭枝低流霞色染紫罌粟
黃蠟紙苞紅瓠犀玉刻冰壺含露濕漏班似帶湘娥泣
蕭娘初嫁嗜甘酸嚼破冰精千萬粒

小蘇家

雙月謳誣輾秋碧細風斜掩神仙宅麥門冬長馬鬣青
茱萸蕊綻蠅頭赤流蘇斗帳懸高壁綵鳳盤龍綴香額

堂內月娥橫剪波倚門腸斷鰕鬚隔

斑竹

濃綠疎莖遠湘水春風抽出蛟龍尾色抱霜花粉黛光
枝撐蜀錦紅霞起交戛敲欹無俗聲滿林風曳刀槍橫
癩痕苦雨洗不落猶帶湘娥淚血腥媢娜梢頭埽秋月
影穿林下疑殘雪我今慙愧子猷心解愛此君名不滅

天竺國胡僧水晶念珠

天竺胡僧踏雲立紅精素貫鮫人泣細影疑隨爛火銷
圓光恐滴袈裟濕夜梵西天千佛聲指輪次第驅寒星
若非月下滴秋露則是井底圓春冰淒清妙麗應難並
眼界真如意珠靜碧蓮花下獨提攜堅潔何如幻泡影

白雪歌

皇穹何處飛瓊屑散下人間作春雪五花馬踏白雲衢
七香車碾瑤墀月蘇岳乳洞擁山家澗藤古栗盤銀虵
寒郊復壘鋪柳絮古磧爛熳吹蘆花流泉不下孤汀咽
斷臂老猿聲欲絕鳥啄冰潭玉鏡開風敲簷溜水晶折
拂戶初疑粉蝶飛看山又訝白鷗歸孫康凍死讀書闈
火井不煖溫泉微

琵琶

紛胸繡臆誰家女香撥星星共春語七盤嶺上走鸞鈴
十二峯頭弄雲雨千悲萬恨四五絃絃中甲馬聲駢闐
山僧撲破琉璃鉢壯士擊折珊瑚鞭珊瑚鞭折聲交戛

玉盤傾瀉真珠滑海神驅趁夜濤回江娥感踏春冰裂
滿座紅粧盡淚垂望鄉之客不勝悲曲終調絕忽飛去
洞庭月落孤雲歸

近體詩

留贈偃師主人

孤城漏未殘徒侶拂征鞍洛北去愁遠淮西歸夢闌曉
燈迴壁暗晴雪捲簾寒更盡主人酒出門行路難

宴李家宅

畫屏深掩瑞雲光羅綺花飛白玉堂銀榼酒傾魚尾倒
金爐灰滿蕝心香輕搖綠水青蛾飲亂觸紅絲皓腕狂
今日恩榮許同聽不辭沉醉一千觴

長信宮

細草侵階亂碧鮮宮門深鎖綠楊天珠簾欲捲擡秋水
羅幌微開動冷烟風引漏聲過枕上月遷花影到窓前
獨挑殘焰魂堪斷恨却青娥誤少年

驪山感懷

武帝尋仙駕海遊禁門高閉水空流深宮帶日年年色
翠柏凝煙夜夜愁鸞鳳影沉歸萬古歌鐘聲斷夢千秋
晚來惆悵無人會雲雨能飛傷玉樓

遊朱坡故少保杜公林亭

杜陵池館洛城東孤島迴汀路不窮高岫乍疑三峽近
遠波初似五湖通梧桐葉暗蕭蕭雨菱荇花香澹澹風

還有昔時巢燕在飛來飛去畫堂空

經漢武泉

芙蓉池苑起清秋漢武泉聲落御溝他日江山映蓬鬢
二年楊柳別漁舟竹間駐馬題詩去物外何人識醉遊
盡把歸心付紅葉晚來隨水向東流

雜詩

近寒食雨草萋萋着麥苗風暝柳堤早是有家歸未得
杜鵑休向耳邊啼
春光冉冉歸何處更向樽前把一盃盡日問花花不語
為誰零落為誰開
水紋珍簾思悠悠千里佳期一夕休從此無心愛良夜

任他明月下西樓

數日相隨兩不忘郎心如妾妾如郎出門便是東西路
把取紅牋各斷腸

無定河邊暮角聲赫連臺畔旅人情函關歸路千餘里
一夕西風白髮生

花落長川草色青暮山重疊雨冥冥逢春便覺飛蓬苦
今日分飛一涕零

洛陽才子鄰簫恨湘水佳人錦瑟愁今昔兩成惆悵事
臨邛春盡暮江流

浙江輕浪去悠悠望海樓吹望海愁莫怪鄉心隨魄斷
十年為客在他州

聽唱鷓鴣

金谷歌傳第一流鷓鴣清怨碧雲愁
夜來省得曾聞處
萬里月明湘水流

雜詩

青天無雲月如燭
露泣梨花白如玉
子規一夜啼到明
美人獨在空房宿
空賜羅衣不賜恩
一薰香後一銷魂
雖然舞袖何曾舞
常對春風裛淚痕
不洗殘粧凭繡床
却嫌鸚鵡繡鴛鴦
迴鍼刺到雙飛處
憶着征夫淚數行
眼想心思夢裏驚
無人知我此時情
不如池上鴛鴦鳥

雙宿雙飛過一生

一去遼陽繫夢魂
忽傳征騎到中門
紗窓不宥施紅粉
徒遣蕭郎問淚痕
鶯啼露冷酒初醒
罨畫樓臺曉角鳴
翠羽帳中人夢覺
寶釵斜墜枕函聲
兩心不語暗知情
燈下裁縫月下行
行到堦前知未睡
夜深聞放剪刀聲

雜詞

行人南北分征路
流水東西接御溝
終日坡前怨離別
謾名長樂是長愁
偏倚繡床愁不起
雙垂玉筍翠鬟低
卷簾相待無消息

夜合花開日又西

悔將淚眼向東開特地愁從望裏來三十六峰猶不見
况伊如燕這身材

御定全唐詩錄卷第一百

御定全唐詩錄後序

臣嘗讀詩傳見漢鄭氏所為詩譜指述數百年之
世系及其詩之次第而正變之源流風化之得失
較然著明可以為後世序詩者之法三百篇而後
歷代皆有詩而唐稱極盛蓋五七言今體創始于
唐其古體承漢魏六朝之遺亦別出機軸不相沿
襲於時功令以詩造士自公卿以至韋布童丱以
至白首莫不朝夕講習以求合于古之作者而貞
觀開元之間又有御製篇什倡一代正始之音為
臣下標準故詩之盛必以唐為歸而其世次及其
詩之屢變亦可考而知也當初盛之際以工鍊閱

全唐詩錄後序
麗力矯陳隋之輕靡而李杜之激宕奇肆渾涵汪
茫鎔鑄風雅者特傑出於其間逮至中晚或以幽
清或以繁艷或以奧博或以古峭厲如分塗別
陌之不可強合而於三百篇六義之旨皆能各得
其遺意是以代無今古體無正變必發乎情止乎
禮義而後可以言詩不如是則絺章繪句雖工不
傳哀全唐人集比類而觀之斯得失見矣我
皇上天縱聖明研精經史凡有評論皆闡千古所未發
萬幾餘暇著為歌詩無不苞蘊二儀彌綸治道確然
示中外臣民以中和之極而猶以詩必宗唐宜旁
採以成鉅觀因

命校刊全唐詩集乙酉春翰林侍讀臣倬迎
駕於吳門復進所編全唐詩錄百卷時經事緯而詩系
焉

上覽而嘉之以其勘訂精審

賜金授梓仍進倬官禮部侍郎此曠世之希遇也刻
既竣

御製序於卷端用垂不朽將使稱詩者循唐人之津梁
究三百篇之奧窔而又先自治其喜怒哀樂之節
以務協於興觀羣怨之宜則所謂發乎情止乎禮
義者不獨見於聲詩而即形為風化庶可仰荅

皇上漸摩樂育之至教於萬一也矣臣奉

命敬跋編末竊於茲有深望焉

康熙四十五年冬十月

文華殿大學士兼戶部尚書臣張玉書謹撰

御定全唐詩錄後序

臣竊惟溫柔敦厚詩教也自詩言志歌永言聲依永律和聲蓋詩與樂相為表裏嘗謂易象典謨春秋於道法有裨矣而必繼之以詩所謂日以暄之雨以潤之又必風以動之使萬物咸鼓舞於太和而不知故曰詩之於理至微也禮法政刑於治法有裨矣又必繼之以樂蓋禮法以整齊之政刑以維持之又必樂以導揚其志氣宣暢其鬱結使萬物各得其所欲而不困故曰樂之于理至微也夫子言樂正而曰雅頌各得其所蓋言詩可以兼樂詩邇源於三百篇關雎麟趾之德化忠臣孝子之

情懷里巷士女之謳吟皆可以登之廟堂被之管絃先王以人情之所同而得為治之本故曰以詩為教也漢魏以來有唐為盛初盛諸家以羣公卓犖之才際貞觀開元昌隆之會其詩氣象闊闊邊幅駿偉含蓄醇深格律高渾所作古詩律體挾日月之精英鍾川嶽之瑰麗洋洋灑灑沈宋發其源王孟標其秀李杜造其微皆有渾融真氣流行於翰墨之間此有唐之極則也中晚而後才雋繼起玉律金聲珠聯璧合錢劉之雋永元白之瀟灑韓柳之古奧溫李之綿麗皆舉芳振彩以自成一家之言要之唐人之詩雖前後氣格不同其自然處

不事雕琢而涵泳有餘亦非後人所能及翰林侍讀臣倬採集全唐詩錄使有唐三百年之人才其風規藻思具于是編敬以奉

九重乙夜之覽

聖天子嘉其老年好學進秩禮部侍郎

親為鑒定其書賜金授梓為儒臣勸臣伏覩我

皇上御製前後詩集發堯典舜典之光華儷二雅二南之灑博言成謨誥格邁盛唐臣自侍從以來仰見我

皇上萬幾之暇窮經閱史于唐人之詩咸探源鏡委考
究正變研悅既久

御製詩集義蘊高深獨超千古流布臣民光被海表一

時宇內之人蒸蒸嚮風臣頃者親隨

鑾輿所至獻詩賦者填塞衢路以各摠其草野愛戴之誠比之於堯衢擊壤之歌更有盛焉蓋得古人以詩為教之意臣庶觀感翕然太和充塞宇宙臣隨屬車之後願進頌言以附名於簡末誠厚幸焉

予告文華殿大學士兼禮部尚書臣張英謹撰

御定全唐詩錄後序

大庭軒轅遐哉邈矣唐虞之稱詩也帝舜則曰勅天之命惟時惟幾而申以喜起之義曰百工熙哉以勉其臣大禹則曰九功惟叙九叙惟歌而申以董戒之義曰勸之以九歌俾勿壞以訓其民是詩之所以訓勉其臣民而通於政教者見於虞夏之書可攷而知已周之興也武王既定天下巡狩述職陳列國之詩以行其慶讓孔穎達述巡狩之禮引王制曰命太史陳詩以觀民風是二南之詩得於巡狩此周初政教之美所由傳也宣平以還正變迭奏邠鄘而下失得互陳微獨當時采風知列

金唐詩錄後序
國之政教而考古論世者亦可以得其升降污隆之故矣漢魏去古未遠六朝以來餘波綺靡洎夫有唐太宗起而振之本國風雅頌之遺有古歌今律諸體上倡其鴻製下行其清音彬彬盛哉以及中晚之際與周詩正變約略相倣故觀全唐之詩愈有以知政教之所關為尤重焉我

皇上接唐虞之統闡文武之傳躬致昇平協和萬國士詠於室農謳於田蒸蒸然有詩書禮樂之風而九重深念時省兆民黃髮歌衢垂髫擊壤何其盛歟蓋天下涵濡於

聖澤之中者於今久矣惟我

皇上以道德之純粹發為事功以性情之中和孚於民物舉凡彰施於政令詔告之間皆原本六經度越前史而下之觀感而化詠歌蹈舞於不自知者則有近乎詩教之興傳曰王者之風必本聖人之化夫惟功德之隆有以致此也至若

御製詩文經緯天地陶鑄萬彙炳炳琅琅留

玉几而秘金函者猶未盡登琬琰昭布域中而往往蒐羅編輯百家有用之書足以佐邦政裨世教者亟令剞劂以訓勉臣民煥乎文教之美莫與京矣會翰林侍讀徐倬進全唐詩錄

皇上覽而嘉焉遷倬禮部侍郎以風勵天下

命以大府之金校刊於其家既

親製宸章冠之簡首復

命臣等為後序臣廷敬自以爝火螢光在

日月之下屏營累息經涉歲時伏念我

皇上功德之巍巍既如彼文教之煌煌又如此此則大

舜之勅時幾熙百工大禹之勸九歌俾勿壞之至

意也即詩教之所感乎遂可因全唐之詩錄邇成

周之二南而永媲美於中天之盛也矣

康熙四十五年冬十月

文淵閣大學士兼吏部尚書臣陳廷敬謹撰

