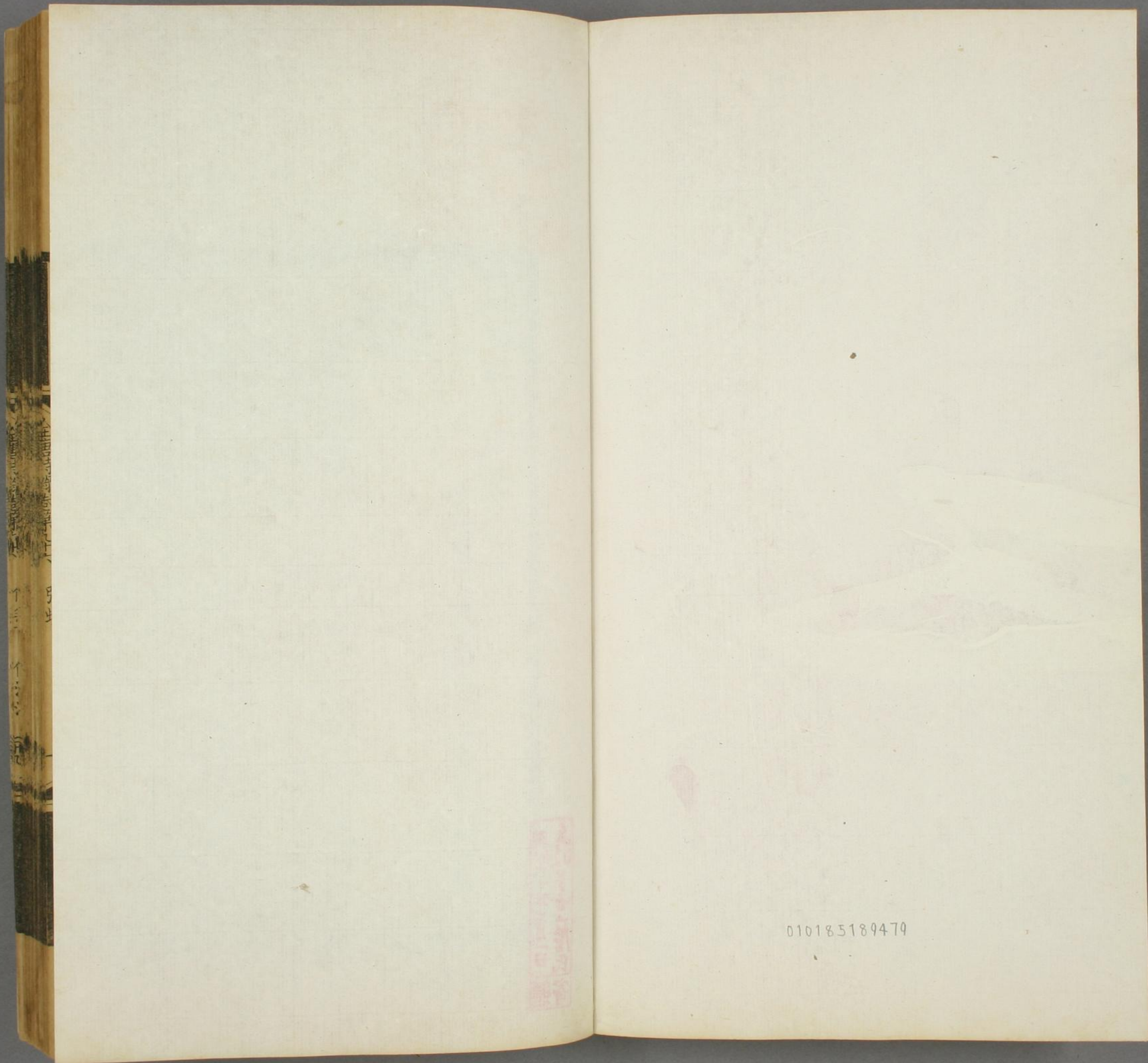


御定全唐詩錄

土岐文庫
文庫17
W65
31





010185189479

文庫 17
W 65
31



御定全唐詩錄卷第九十六

禮部侍郎臣徐倬翰林院侍讀學士臣徐元正奉

旨校刊

張蠡

蠡字象文清河人初與許棠張喬齊名登乾寧進士第為校書郎櫟陽尉犀浦令王建開國拜膳部員外郎後為金堂令王衍與徐后遊大慈寺見壁間書墻頭細雨垂纖草水面回風聚落花愛之問知蠡句給札令以詩進蠡以二百首獻衍頗重之將召為知制誥宋光嗣以其輕傲止之僅賜白金而罷蠡生而穎秀幼能為詩作登單于臺有白日

昭和六十年二月二日贈
土岐善吉氏寄

地中出黃河天外來之句爲世所稱

徐獻忠曰蟻詩稍通格調力去補衲之弊遂不復
用事然天才本少英旨未奇至於寫物象情乃多
肖似

近體詩

過蕭關

出得蕭關北儒衣不稱身隴狐來試客沙鷗下欺人曉
戍殘衙火晴原起獵塵邊戎莫相忌非是霍家親

登單于臺

邊兵春盡迴獨上單于臺白日地中出黃河天外來沙
翻痕似浪風急響疑雷欲向陰關度陰關曉不開

和崔監丞春遊鄭僕射東園

春興隨花盡東園自養閒不離三畝地似入萬重山白
鳥穿蘿去清泉抵石還豈同秦代客無位隱商顏

宿山驛

驛在千峰裡寒宵獨此身古墳時見火荒壁悄無鄰月
白翻驚鳥雲閒欲就人祇應明日鬢更與老相親

雲朔逢山友

會面却生疑居然似夢歸塞深行客少家遠識人稀戰
馬分旗牧驚禽曳箭飛將軍雖異禮難便脫麻衣

邊將

歷戰燕然北功高劍有威聞名敵國懼輕命故人稀角

怨星芒動塵愁日色微從為漢都護未得脫征衣
按劍立城樓西看極海頭承家為上將開地得邊州磧
迥兵難伏天寒馬易收朔風一度臘吹裂錦貂裘

贈聞一上人

見面雖年少聞名似白頭元談窮釋旨清思掩詩流果
落痕生砌松高影上樓壇場在三殿應召入焚修

贈道者

得道疑人識都城獨閉關頭從白後黑心向開中間饑
渴惟調氣兒孫亦駐顏始知仙者隱殊不在深山

寄友人

戀道欲何如東西遠索居長疑即見面翻致久無書旬

麥深藏雉淮苔淺露魚相思不我會明月屢盈虛

寄太白禪師

何年萬仞頂獨有坐禪僧客上應無路人傳或見燈齋
厨惟有椽講石任生藤遙想東林社如師誰復能

送縉雲尉

釋褐從仙尉之官興若何去程唯水石公署在雲蘿野
阪樓中迥晴峰案上多三年罷趨府應更戰高科

和友人送趙能知東歸

一第時難得歸期日已過相看元鬢少共憶白雲多楚
濶天垂草吳空月上波無人不有遇之子獨狂歌

送友人歸武陵

聞近桃源住無村不是花戍旗招海客廟鼓集江鴉別
島垂橙實閒田長荻芽遊秦未得意看即更離家

弔孟浩然

每每樵家說孤墳亦夜吟若重生此世應更苦前心名
與襄陽遠詩同漢水深親栽鹿門樹猶蓋石牀陰

送南海僧遊蜀

真修絕故鄉一衲度暄涼此世能先覺他生豈再忘定
中船過海臘後路沿湘野迫鴉隨笠山深虎背囊瀑流
垂石室蘿蔓蓋銅梁却後何年會西方有上房

和友人許崇題宣平里古藤

欲結千年茂生來便近松迸根通井潤交葉覆庭穠歷

代頻更主盤空漸變龍畫風圓影亂宵雨細聲重蓋密
勝丹桂層危類遠峰嫩條懸野鼠枯節叫秋蛩翠老霜
難蝕皴多蘚乍封幾家遙共翫何寺不堪容客對忘離
榻僧看誤過鐘頃因陪預作終夕遶枝筇

長安春望

明時不敢卧煙霞又見秦城換物華殘雪未消雙鳳闕
新春已發五侯家甘貧祇擬長緘酒忍病猶期強探花
故國別來桑柘盡十年兵踐海西涯

言懷

十上升沉覺自非賤身元合衣荷衣豈能得路陪先達
却擬還家望少微戰馬到秋長淚落傷禽無夜不魂飛

平生祇學穿楊箭更向何門是見機

夏日題老將林亭

百戰功成翻愛靜侯門漸欲似仙家
墻頭雨細垂纖草水面風迴聚落花
井放轆轤閒浸酒籠開鸚鵡報煎茶
幾人圖在凌煙閣曾不交鋒向塞沙

宴駙馬宅

牙香禁樂鎖相攜日日君恩降紫泥
紅藥院深人半醉綠楊門掩馬頻嘶
座中古物多仙意壁上新詩有御題
別向庭蕪寘吟石不教宮妓踏成蹊

錢塘夜宴留別郡守

四方騷動一州安夜列樽罍伴客懽
感粟調高山閣迥

蝦蟆更促海城寒

郝天挺云江南以木柝警夜曰蝦蟆更

屏間佩響藏歌妓幕

外刀光立從官沈醉不愁歸棹遠曉帆吹上子陵灘

贈李司徒

承家拓定隴關西勳貴名應上將齊
金庫夜開龍甲冷玉堂秋閉鳳笙低
歡筵每怨嬌娥醉閒櫪猶驚戰馬嘶
長恠魯儒頭枉白不親弓劍覓丹梯

贈九江太守

江頭整駐木蘭船漁父來誇太守賢
三邑旋添新戶口四營漸廢舊戈鋌
笙歌不似經荒後禮樂猶如未戰前
昨日西亭從游騎信旗風裏說詩篇

逢道者

縱意出山無遠近還如孤鶴在空虛昔年親種樹皆老
此世相逢人自疎野葉細苞深洞藥巖藤閒束古仙書
終尋隱跡歸何處方說煙霞不定居

贈段逸人

長筇自擔藥兼琴話着名山即擬尋從聽世人權似火
不能燒得卧雲心

別鄭仁表

春來醉別鏡湖邊官顯才狂正少年紅燭滿汀歌舞散
美人迎上木蘭船

青塚

傾國可能勝効國無勞冥冥更思回太真雖是承恩死

祇作飛塵向馬嵬

歐陽炯

炯益州華陽人少事王行為中書舍人孟蜀廣政
中拜翰林學士歷門下侍郎平章事後從昶歸宋
性坦率守儉素好為歌詩嘗擬白氏諷諫五十篇
獻昶昶嘉賞之

古體詩

貫休應夢羅漢畫歌

西嶽高僧名貫休孤情峭拔凌清秋天教水墨畫羅漢
魁岸古容生筆頭時搯大絹泥高壁閉目焚香坐禪室
闕然夢裡見真儀脫下袈裟點神筆高握節腕當空擲

憲宰毫端任狂逸逡巡便是兩三軀不似画工虛費日
怪石安排嵌復枯真僧列坐連跣形如瘦鶴精神健
頂似伏犀頭骨麤倚松根傍巖縫曲錄腰身長欲動看
經弟子擬聞聲瞌睡山童疑有夢不知夏臘幾多年一
手揩頤偏袒肩口開或若共人語身定復疑初坐禪案
前卧象低垂鼻崖畔戲猿斜展臂芭蕉花裏刷輕紅苔
蘚文中暈深翠硬筇杖矮松床雪色眉毛一寸長繩開
梵夾兩三片線補衲衣千萬行林間亂葉紛紛墮一印
殘香斷煙火皮穿木屐不曾拖笋織蒲團鎮長坐休公
休公逸藝無人加聲譽喧喧遍海涯五七字句一千首
大小篆書三十家唐朝歷歷多名士蕭子雲兼吳道子

若將書畫比休公只恐當時浪生死休公始自江
南來入秦於今到蜀無交親詩名画手皆奇絕觀你此
人爭是人瓦棺寺裏維摩詰舍衛城中辟支佛若將此
畫比量看總在人間為第一

黃休復益州名画錄云貫休能詩善書
画王氏建國時居蜀中龍華寺縱筆画

水墨羅漢一十六身并一佛二大士巨石縈雲枯松帶蔓諸古貌與他人画不同或
云夢中所睹覺後圖之謂之應夢羅漢蜀主宣入內歎其筆跡狂逸供養經月却
令付院中烟時在翰
林會觀之贈以歌

題景煥畫應天寺壁天王歌

錦城東北黃金地故跡何人興此寺白眉長老重名公
曾識會稽山處士寺門左壁圖天王威儀部從來何方
鬼神恠異滿壁走當簷颺颺生秋光我聞天王分理四
天下水晶宮殿琉璃瓦綵仗時驅佛休裝金鞭頻策騏

麟馬毗沙大像何光輝手擎巨塔凌雲飛地神對出寶
餅子天女倒披金縷衣唐朝說著名公畫周昉毫端善
圖寫張僧繇是有神人吳道子稱無敵者奇哉妙手傳
孫公能於此地留神蹤斜窺小鬼怒雙目直倚越狼高
半冒寶冠動總生成容趨蹠左右來傾恭臂橫鷹爪尖
織利腰纏虎皮斑剝紅飄飄但恐入雲中步驟還疑歸
海東蟒蛇拖得渾身隋精魅搦來雙眼空當時此藝實
難有鎮在寶坊稱不朽東邊畫了空西邊留與後人教
敵手後人見者皆心驚盡為名公不敢爭誰知未滿三
十載或有異人來間生匡山處士名稱朴頭骨高奇連
五嶽會持象簡累為官又有蛇珠常在握昔年長老遇

奇蹤今日門師識景公興來便請泥高壁亂搶筆頭如
疾風逡巡隊仗何顛逸散漫奇形皆湧出交加器械滿
虛空兩面劃然如鬪敵聖王怒色覽東西劍又一揮皆
整齊腕頭獅子咬金甲脚底夜叉擎絡鞮馬頭壯健多
筋節烏觜彎環如屈鐵遍身虵虺亂縱橫遶頤髑髏乾
子裂眉麤眼豎髮如錐恠異令人不可知科頭巨卒欲
生鬼半面女郎安小兒况聞此寺初興置地脉沉沉當
正氣如何請得二山人下筆成成千古事君不見明皇
天寶年畫龍致雨非偶然包含萬象藏心裡變現百般
生眼前後來畫品列名賢唯此二人堪比肩人間是物
皆求得此樣欲於何處傳嘗憂壁底生雲霧揭起寺門

天上去僖宗時會稽處士孫位隨駕至蜀于應天寺門左壁上画天王一座筆勢狂縱三十餘年無有敵者景煥善書画與烟為忘形交一日同遊茲寺画右壁天王以對之烟為歌行一篇以紀有草書僧夢龜書之廊壁上成都人號為應天三絕

李中

中字有中九江人仕南唐登仕郎守新淦縣令

近體詩

經古寺

殿宇半隳摧門臨野水開雲凝何代樹草蔽此時臺
遶塔堆黃葉沿階積綠苔踟躕日將暮栖鳥入巢來
得故人消息多難分離久相思每淚垂夢歸殘月曉
信到落花時未必乖良會何當有後期那堪樓上望
煙水接天涯

寄劉鈞秀才

掩戶當春晝知君志在詩閒花半落處幽客未來時
野鳥穿沙逕江雲過竹籬會須明月夜與子水邊期

寄廬山白大師

長憶尋師處東林寓泊時一秋同看月無夜不論詩
泉美茶香異堂深磬韻遲鹿馴眠蘚逕猿苦叫霜枝
別後音塵隔年來鬢髮衰趨名方汲汲未果再遊期

江邊吟

風暖汀洲吟興生遠山如畫雨新晴殘陽影裏水東注
芳草煙中人獨行閃閃酒帘招醉客深深綠樹隱啼鶯
盤桓漁舍忘歸去雲靜高空月又明

海上從事秋日書懷

悠悠旅宦役塵埃舊業那堪信未迴千里夢隨殘月斷
一聲蟬送早秋來壺傾濁酒終難醉匣鎖青萍久不開
唯有搜吟遣懷抱涼風時復上高臺

思九江舊居

結茅曾在碧江隈多病貧身養拙來雨歇汀洲垂釣去
月當門巷訪僧迴靜臨窓下開琴匣悶向牀頭潑酒醅
遊宦等閒千里隔空餘魂夢到漁臺
門前煙水似瀟湘放曠優游興味長虛閣靜眠聽遠浪
扁舟閒上泛殘陽鶴翹碧蘚庭除冷竹引清風枕簟涼
犬吠疎籬明月上鄰翁攜酒到茅堂

無機終日狎沙鷗得意高吟景且幽檻底江流偏稱月
簷前山朶最宜秋遙村處處吹橫笛曲岼家家繫小舟
別後再遊心未遂設屏惟畫白蘋洲

寄左偃

蕭條陋巷綠苔侵何事君心似我心貧戶懶開元愛靜
病身纔起便思吟閒留好鳥庭柯密暗養鳴蛩砌草深
况是清朝重文物無愁當路少知音

竹

森森移得自山莊植向空庭野興長便有好風來枕簟
更無閒夢到瀟湘蔭來砌蘚經疎雨引下溪禽帶夕陽
閒約羽人同賞處安排碁局就清涼

和潯陽宰感舊

追感古今情不已竹軒閒取史書看欲親往哲無因見
空樹臨風襟袖寒
潯陽物景真難及練瀉澄江最好看會上虛樓吟倚檻
五峰擎雪照人寒

思胸陽春遊感舊寄柴司徒

南陌風和舞蝶狂惜春公子戀斜陽高歌飲罷將迴轡
衣上花兼百草香
春郊飲散暮烟收却引絲簧上翠樓紅袖歌長金管亂
銀蟾飛出海東頭

柳

春來無樹不青青似共東風別有情閒憶舊居湓水畔
數枝煙雨屬啼鶯

子規

暮春滴血一聲聲花落年年不忍聽帶月莫啼江畔樹
酒醒遊子在離亭

牛嶠

嶠字松卿一字延峰僧孺之孫博學有文以歌詩
著名乾符五年第進士歷遺補尚書郎王建鎮蜀
辟判官及僭位為給事中

近體詩

楊柳枝

李中 牛嶠

解凍風來陌上青解垂羅袖拜卿卿無端裏娜臨官路
舞送行人過一生

吳王宮裏色偏深一簇纖條萬縷金不憤錢塘蘇小小
引郎松下結同心

丹鉛總錄云因咏柳而
貶松所謂尊題格也

橋北橋南千萬條恨伊張緒不相饒金羈白馬臨風望
認得羊家靜婉腰

狂雪隨風撲馬飛惹煙無力被春欺莫教移入靈和殿
宮女三千又妬伊

裏翠籠煙拂暖波舞裙新染麴塵羅章華臺畔隋堤上
傍得春風爾許多

御定全唐詩錄卷第九十六

御定全唐詩錄卷第九十七

禮部侍郎臣徐倬翰林院侍讀學士臣徐元正奉

旨校刊

黃滔

滔字文江莆田人乾寧二年擢進士第光化中守
四門博士王審知據閩充武威軍節度推官監察
御史裏行幕府應用文及塔廟碑碣半出其手中
州人士避地者亦多主於滔云

洪邁云滔詩清淳丰潤若與人對語和氣郁郁有
貞元長慶風概

楊萬里云詩至晚唐益工滔詩如寺寒三伏雨松

偃數朝枝如青山寒帶雨古木夜啼猿又如聞雁
之一聲初觸夢半白已侵頭與韓致光吳融輩並
遊未知孰先

古體詩

賈客

大舟有深利滄海無淺波利深波也深君意竟如何鯨
鯢齒上路何如少經過

近體詩

退居

老歸江上村孤寂欲何言世亂時人物家貧後子孫青
山寒帶雨古木夜啼猿惆悵西川舉戎裝度劍門

冬暮山舍喜標上人見訪

寂寞三冬杪深居業盡拋逕松開雪後砌竹忽僧敲茗
汲冰銷溜鑪燒鵲去巢共談慵僻意微日下林稍

遊東林寺

平生愛山水下馬虎溪時已到終嫌晚重遊預作期寺
寒三伏雨松偃數朝枝翻譯如曾見白蓮開舊池

書崔少府君

文苑英華作
贈李補闕

魯史蜀琴旁陶然舉一觴夕陽明島嶼秋水淺池塘世
亂憐官替家貧值歲荒前峰亦曾宿知有辟寒方

敷水盧校書

九霄無詔下何事近清塵宅帶松蘿僻日唯猿鳥親吟

高仙掌月期有洞庭人莫問煙霞句懸知見嶽神

寄湘中鄭明府

縣與白雲連澹洲况縣前嶽僧同夜坐江月看秋圓琴
拂莎庭石茶擔乳洞泉莫耽雲水興疲俗待君痊

送李山人往湘中

漢渚往湘川乘流入遠天新秋無岼水明月有琴船露
坐應通曉萍居恐隔年嶽峰千萬仞知上嘯猿巔

壺公山

古老相傳古仙姓陳名壺
公於此山成道因而名焉

八面峰巒秀孤高可偶然數人遊頂上滄海見東邊不
信無靈洞相傳有古仙橘如珠夏在池象月垂穿

兼橘樹朱
實夏在

髮髯嘗聞樂岩嶢半插天山寒徹三伏松偃出

千年樵牧時迷所倉箱歲疊川嚴祠風雨管恠木薜蘿
纏青草方中藥蒼苔石裏錢瓊津流乳竇春色駐芝田
烏兔中時近龍蛇蟄處臙嘉名光列土秀氣產群賢瀑
鏤瑤臺路溪昇釣浦船鼇頭擎恐沒地軸壓應旋蠲疾
寒甘露藏珍起瑞煙画工飛夢寐詩客寄林泉掘地多
雲母緣霜欠木綿井通鱖吐脉僧隔虎棲禪
山間有井通海
盈縮之候貞元
中有僧號法通咸通中有僧號弘播於其絕頂獨禪昏行至降
虎而法通曾下山遇兩虎爭一牛乃叱而隔之分令各啖之
危磴千尋拔
奇花四季鮮鶴歸元圃少鳳下碧梧偏桃易炎涼熟茶
推醉醒煎村家蒙棗粟俗骨爽猿蟬谷語昇喬鳥陂開
共帶蓮落楓丹葉舞新蕨紫芽拳翠竹雕羌笛懸藤煮
蜀牋白雲長掩映流水別潺湲作賦前儒闕冲虛南國

全唐詩集卷第廿二 黃滔 會無言 會清江 三

先省郎求牧看野老葺齋眠潘郎中存實詩云雙旌放青源吟看壺公翠又歐陽矩先葺自 刺史
蘇君書求泉山之為画屏云壺公之高洛陽之深夢魂所思 寺歷興哀創碑須一二鐫清吟思
却隱簪紱奈縈牽

寄獻梓潼山侯侍郎時常拾遺諫諍

漢宮行廟略簪笏落民間直道三湘水高情四皓山賜
衣僧脫去奏表主批還地得松蘿塢泉通雨雪灣東門
添故事南省缺新班有新命不起 片石秋從露幽窓夜不關夢
餘蟾隱映吟次烏綿蠻可惜相如作當時事悉閒

河南府試秋夕聞新雁

湘南飛去日薊北乍驚秋叫出隴雲夜聞為客子愁一
聲初觸夢半白已侵頭旅館移欹枕江城起倚樓餘燈

依古壁片月下滄洲寂聽良宵徹躊躇感歲流

塞上

塞門關外日光微角怨單于鴈駐飛衝水路從冰解斷
踰城人到月明歸燕山臘雪銷金甲秦苑秋風脆錦衣
欲弔昭君倍惆悵漢家甥舅竟相違
疋馬蕭蕭去不前平蕪千里見窮邊關山色死深秋日
鼓角聲沉霜重天荒骨或銜殘鐵露驚風時掠暮沙旋
隴頭寬氣無歸處化作陰雲飛杳然

嚴陵釣臺

終向煙霞作野夫一竿竹不換簪裾直釣猶逐熊羆起
獨是先生真釣魚

全唐詩集卷第廿二 黃滔 周朴 四

周朴

朴字大朴吳興人避地福州寄食烏石山僧寺喜吟詩構思苦澁得句忻然自快人或戲弄之弗顧也黃巢寇閩欲降之曰我尚不仕天子豈從賊遂見害

紀事云朴在閩假僧人文室以居不飲酒茹葷每諸僧食朴攜盂廁其下而食以為常有設供施僧錢者亦拱手丐其一錢或以三數錢與之止受其一得錢備茶藥費將盡復然僧徒亦未嘗厭也朴苦吟每遇景晦搜抉日旰忘返嘗野逢一負薪者忽持之且厲聲曰我得之矣我得之矣其人掣臂

驚走遇遊徼卒疑為偷兒執而訊之朴徐告之曰我見彼適得句耳得釋去蓋賦古墓詩少落句偶見樵者遂足成云子孫何處閑為客松柏被人伐作薪朴嘗有禹力不到處河聲流向西之句恒自稱譽有一士跨驢行偶遇朴佯誦西為東促驢去朴直追數里挽而告之曰此予詩向西乃佳東即誤矣閩中傳以為笑

閩志朴與烏石僧靈觀雙峰法主大瀉嬾安為禪悅之交巢殺朴有頸湧白乳之異宋紹興賜祠烏石祀朴額曰劉顯云

歐陽公詩話云唐晚年詩人無復李杜豪放之格

然亦務以精意相高如周朴者構思尤艱每有所
得必極其雕琢故時人稱朴詩月鍛年鍊未及成
篇已播人口其名重當時如此余少時猶見其集
今不復傳矣

近體詩

邊思

年高來遠戍白首罷干戎夜色薊門火秋聲邊塞風磧
浮悲老馬月滿引新弓百戰山陰去唯添上將雄

董嶺水

湖州安吉縣門與白雲齊禹力不到處河聲流向西去
衙山色遠近水月光低中有高人在沙中曳杖藜

王霸壇

王君上昇處信首古居前早樹即須朽白龜應亦全雲
間猶一日塵裏已千年碧色壇如黛時人誰可仙

宿玉泉寺

野寺度殘夏空房欲暮時夜聽猿不睡秋思客先知竹
迥煙生薄山高月上遲又登塵路去難與老僧期

次梧州却寄永州使君

隨風身不定今夜在蒼梧客淚有時有猿聲無處無潮
添瘴海濶烟拂太山孤却憶零陵住吟詩半玉壺

秋夜不寐寄崔溫進士

愁多難得寐展轉讀書牀不是旅人病豈知秋夜長歸

鄉憑遠夢無夢更思鄉枕上移窓月分明是淚光

哭陳庾

繫馬向山立一杯聊奠君野烟孤客路寒草故人墳琴韻歸流水詩情寄白雲日斜休哭後松韻不堪聞

春日秦國懷古

荒郊一望欲消魂涇水縈紆傍遠村牛馬放多春草盡原田耕破古碑存雲和積雪蒼山晚烟伴殘陽綠樹昏數里黃沙行客路不堪回首思秦原

桐柏觀

東南一境清心目有此千峰挿翠微人在下方衝月上鶴從高處破烟飛巖深水落寒侵骨門靜花開色照衣

欲識蓬萊今便是更於何處學忘機

塞上曲

一隊風來一隊沙有人行處沒人家黃河九曲水先合紫塞三春不見花

孟賓于

賓于字國儀連州人少孤力學自湖湘赴洛應舉天福九年登第還鄉為馬氏從事後歸南唐為塗陽令坐繫赦歸後主起為水部員外致仕初居吉州玉笥山自號群玉峰叟後還連上有金黿集二卷

馬令南唐書云李若虛侍郎廉察沅湘賓于以詩

數百篇獻之若虛採警策數聯譽諸朝廷由是詩名益振

王禹偁嘗云古詩人有三水部謂何遜張籍及賓于也

近體詩

懷連上舊居

閒思連上景難齊樹遶仙鄉路遶溪明月夜舟漁父唱春風平野鷓鴣啼城邊寄信歸雲外花下傾杯到日西更憶海陽垂釣侶昔年相遇草萋萋

下第詩

失意從他桃李春嵩陽經過歇行塵雲僧不見城中事

問是今年第幾人

獻主司六舉登第

那堪雨後更聞蟬溪隔重湖路七千憶昔故園楊柳岼

全家送上渡頭船主司得詩自謂得賓于之晚後賓于致仕歸連上過廬陵吉守贈詩有今日還家莫惆悵不同初上渡頭船用此

張泌

似淮南人初官句容尉上書言治道後主徵為監察御史官至內史舍人入宋後歸家毗陵詩一卷後主壬申歲似知貢舉試天雞弄和風似但以文選中詩句為題未嘗詳究有進士白云爾雅輶天雞鞠天雞未知孰是似大驚不能對亟取爾雅檢

一在釋蟲一在釋鳥果有二因自失放進士三人
學士張洎言似多遺復命洎試放五人金陵破後
主以藏金私遺近臣辦裝似得金二百詣曹彬陳
首請奏其事彬薄之以金輸官而不以聞

古體詩

春晚謠

雨微微烟霏霏小庭半拆紅薔薇鈿箏斜倚画屏曲零
落幾行金雁飛蕭關夢斷無尋處萬疊春波起南浦凌
亂楊花撲繡簾晚牕時有流鶯語

春江雨

雨溟溟風泠泠老松瘦竹臨煙汀空江冷落野雲重雲

中孤月微如星夜驚溪上漁人起滴瀝蓬聲滿愁耳子
規叫斷獨未眠菴岍春濤打船尾

近體詩

碧戶

碧戶扃魚鑠蘭牕掩鏡臺落花疑悵望歸燕自徘徊咏
絮知難敵傷春不易裁恨從芳草起愁爲晚風來衣惹
湘雲薄眉分楚岫開香濃眠舊枕夢好醉春杯小障明
金鳳幽屏點翠苔寶箏橫塞雁怨笛落江梅卓氏仍多
酒相如正富才莫教琴上意翻作鶴聲哀

惆悵吟

秋風丹葉動荒城慘澹雲遮日半明晝夢却因惆悵得

晚愁多為別離生江淹彩筆空留恨莊叟元譚未及情
千古怨魂消不得一江寒浪若為平

春夕言懷

風透疎簾月滿庭倚闌無事倍傷情煙垂柳帶纖腰軟
露滴花房怨臉明愁逐野雲銷不盡情隨春浪去難平
幽牕謾結相思夢欲化西園蝶未成

長安道中蚤行

客離孤館一燈殘牢落星河欲曙天雞唱未沉函谷月
鴈聲新度灞陵烟浮生已悟莊周夢壯志仍輸祖逖鞭
何事悠悠策羸馬此中辛苦過流年

秋晚過洞庭

征帆高掛酒初酣莫景離情兩不堪千里晚霞雲夢北
一洲霜橘洞庭南溪風送雨過秋寺澗石驚泉落夜潭
莫把羈魂弔湘魄九疑愁絕鎖烟嵐

洞庭阻風

一作許崇

空江浩蕩景蕭然盡日菰蒲泊釣船青草浪高三月渡
綠楊花撲一溪煙情多莫舉傷春日愁極兼無買酒錢
猶有漁人數家住不成村落夕陽邊

春日旅泊桂州

曉風芳草竟芊綿多病多愁負少年弱柳未勝寒食雨
好花爭奈夕陽天溪邊物色宜圖畫林畔鶯聲似管絃
獨有離人開淚眼強憑杯酒亦潸然

晚次湘源縣

煙郭遙聞向晚雞
水平舟靜浪聲齊
高林帶雨楊梅熟
曲岼籠雲謝豹啼
二女廟荒汀樹老
九疑山碧楚天低
湘南自古多離怨
莫動哀吟易慘悽

邊上

戍樓吹角起征鴻
獵獵寒旌背晚風
千里莫煙愁不盡
一川秋草恨無窮
山河慘澹關城閉
人物蕭條市井空
只此旅魂招未得
更堪回首夕陽中

題華嚴寺木塔

六街晴色動秋光
雨霽憑高只自傷
一曲晚烟浮渭水
半橋斜日照咸陽
休將世路悲塵事
莫指雲山認故鄉

回首漢宮樓閣暮
數聲鐘鼓自微茫

芍藥

香清粉澹怨殘春
蝶翅蜂鬚戀蕊塵
閒倚晚風生悵望
靜留遲日學因循
休將薜荔為青瑣
好與玫瑰作近鄰
零落若教為暮雨
又應愁殺別離人

經舊遊

暫到高唐曉又還
丁香結夢水潺潺
不知雲雨歸何處
歷歷空留十二山

寄人

別夢依依到謝家
小廊回合曲闌斜
多情只有春庭月
猶為離人照落花

全唐詩話卷九十七
平
酷憐風月為多情還到春時別恨生倚柱尋思倍惆悵
一場春夢不分明

于鄴

鄴唐末進士五代唐明宗時有于鄴除工部郎中
時尚書盧文紀諱業甚不平陶鑄欲請換曹其夕
鄴醉忿自經盧坐貶

近體詩

秋夕聞鴈

星漢欲沉盡誰家砧未休忽聞涼雁至如報杜陵秋千
樹又黃葉幾人新白頭洞庭今夜客一半却登舟
感情

青山長寂寞南望獨高歌四海故人盡九原新壠多西
沉浮世日東注逝川波不使年華駐此生看幾何

陸希聲

希聲吳人博學善屬文尤工書初隱義興後應召
累歙州刺史相昭宗在位無所輕重以太子太師
罷

近體詩

寄詈光上人

筆下龍蛇似有神天池雷雨變逡巡寄言昔日不龜手

應念江湖并避人

紀事云古之善書鮮有得筆法者希聲得之凡五事
一撇押鈎格抵用筆雙鈎則點畫適勁而盡妙矣謂之撥
鐙法希聲自言昔二王皆傳此法至陽冰亦得之希聲以授沙門詈言光入長安
為翰林供奉得幸于昭宗希聲猶未達以詩寄詈言光云詈言光感其言引薦遂得

召後至相
其力也

高蟾

蟾登乾符三年進士第乾寧間為御史中丞

北夢瑣言云蟾詩思雖清務為奇險意疎理寡實
風雅之罪人薛能謂人曰倘見此公欲贈其掌然
而落第詩不向東風怨未開守寒素之分無躁競
之心公卿間許之終以策名

鄭谷嘗贈蟾詩云張生故國三千里知者惟應杜
紫微君有君恩秋後葉可能更羨謝元暉蓋蟾有
宮詞云君恩秋後葉日日向人疎今全什亡

近體詩

春

明月斷魂清藹藹平蕪歸思綠迢迢人生莫遣頭如雪
縱得東風也不消

灞陵亭

一條歸夢朱絃直一片離心白羽輕明日灞陵新霽後
馬頭煙樹綠相迎

瓜洲夜泊

偶為芳草無情客况是青山有事身一夕孤洲渡頭宿
天風吹盡廣陵塵

下第後上永崇高侍郎

天上碧桃和露種日邊紅杏倚雲栽芙蓉生在秋江上

高蟾 錢珣 作無言 作洋江

不向東風怨未開

錢珣

珣字瑞文吳興人起之曾孫也善文詞宰相王溥
薦知制誥進中書舍人昭宗有事郊壇嘗抗論內
臣不宜以朝服侍祠識者避之後溥得罪珣貶撫
州司馬

近體詩

江行

江曲全縈楚雲飛半自秦峴山回首望如別故鄉人
霧雲疎有葉雨浪細無花穩放扁舟去江天自有涯
景夕殘霞落秋寒細雨晴短纓何用濯舟在月中行

櫓慢生輕浪帆虛帶白雲客船雖狹小容得瘦將軍

王駕

駕字大用河中人登大順元年進士第仕為禮部
員外郎棄官自號守素先生嘗與司空圖鄭谷為

詩友

近體詩

古意

一作王
駕妻

夫戍蕭關妾在吳西風吹妾妾憂夫一行書信千行淚
寒到君邊衣到無

社日

鵝湖山下稻梁肥豚柵雞棲半掩扉桑柘影斜春社散

錢珣 王駕

家家扶得醉人歸

雨晴

雨前初見花間蕊
雨後兼無葉裏花
蛟蝶飛來過墻去
却疑春色在鄰家

亂後曲江

憶簪爭遊曲水濱
未春長有探春人
遊春人盡空池在
直至春深不似春

王貞白

貞白字有道信州永豐人五舉禮部登乾寧二年
第後七年始授校書郎嘗與羅隱方干貫休同倡
和有靈溪集

近體詩

終南山

終南異五嶽列翠滿長安地
去搜揚近人謀隱遁難水
通諸苑過雪照一城寒為問
紅塵裏誰同駐馬看

少年行

遊讌不知厭杜陵狂少年花時輕煖酒
春服薄裝綿戲
馬上林苑鬪雞寒食天魯儒甘被笑
對策鬢皤然

晚泊漢陽渡

落月臨古渡武昌城未開殘燈明市井
曉色辨樓臺雲
自蒼梧去水從嶓冢來芳洲號鸚鵡
用記禰生才

御溝水

一派御溝水綠槐相蔭清此中涵帝澤無處濯塵纓鳥道來雖險龍池到自平朝宗心本切願向急流傾

郡閣雅言云貞白御溝詩此中初作此波以示貫休貫休曰甚好只是剩一字貞白揚袂而去貫休曰此公思敏書一中字于掌頃貞白曰此中涵帝澤休以掌示之始服

題嚴陵釣臺

山色四時碧溪光七里清嚴陵愛此景下視漢公卿垂釣月初上放歌風正輕應憐渭濱叟匡國祇論兵

秋日旅懷寄右省鄭拾遺

永夕愁不寐草蟲喧客庭半窓分曉月當枕落殘星鬢髮遊梁白家山近越青知音在諫省苦調有誰聽

庾樓晚望

獨凭朱檻亦凌晨山色初明水色新竹霧曉籠啣嶺月

蘋風暖送過江春子城陰處猶殘雪衙鼓聲前未有塵三百年來庾樓上曾經多少望鄉人

王穀

穀字虛中宜春人乾寧五年進士第尚書郎致仕紀事云穀始與崔允同在庠序相善將赴舉允餞之有日者在坐曰待此郎為相乃登第後二十年允為相穀遂登第

古體詩

吹笙引

媧皇遺音寄玉笙雙成傳得何婁清丹穴嬌雛七十隻一時飛上秋天鳴水泉迸瀉急相續一束宮商裂寒玉

王貞白 王穀

旖旎香風繞指生千聲妙盡神仙曲曲終滿席悄無語
巫山冷碧愁雲雨

曹松

松字夢徵舒州人學賈島為詩久困名場昭宗天
復初與王希禹等五人同登第時號五老榜授秘
書省正字

昭宗實錄天復元年赦文令中書門下選新及第
進士中有久在名場纔沾科級年齒已高者不拘
常例各授一官於是禮部侍郎杜德祥奏揀到新
及第進士陳光問年六十九曹松年五十四王希
禹年七十三劉象年七十柯崇年六十四鄭希顏

年五十九詔光問松希禹可秘書省正字象崇希
顏可太子校書時上新平內難授官制詞有念爾
登科之際當予反正之年宜降異恩各膺寵命之
語

撫言云松于詩外無他能時號其啟事為送年脚
狀然五七律時復有異句可誦

近體詩

山中

此地似商嶺雲霞空往還哀條難定鳥缺月易依山野
色耕不盡溪容釣自閒分因多臥退百計少相關

晨起

曉色教不睡卷簾清氣中林殘數枝月髮冷一梳風並
鳥聞鐘語欹荷隔霧空莫徒營白日道路本無窮

長安春日

浩浩看花晨六街揚遠塵塵中一文日誰是晏眠人御
柳舞着水野鶯啼破春徒云多失意猶自惜離秦

題甘露寺

香門接巨壘画角間清鐘北固一何峭西僧多未逢天
垂無際海雲白久晴峰旦暮燃燈外濤頭振蟄龍

霍山

七千七百七十丈丈丈藤蘿勢入天未必展來空似翅
不妨開去也成蓮月將河漢分巘轉僧與龍蛇共窟眠

直是畫工須閣筆况無名画可流傳

南海旅次

憶歸休上越王臺歸思臨高不易裁為客正當無鴈處
故園誰道有書來城頭早角吹霜盡郭裏殘潮蕩月迴
心似百花閒未得年年爭發被春催

陪湖南李中丞宴隱溪

竹林啼鳥不知休羅列飛橋水亂流觸散柳絲迴玉勒
約開蓮葉上蘭舟酒邊舊侶真何遜雲裏新聲是莫愁
若值主人嫌晝短應陪秉燭夜深遊

巳亥歲

澤國江山入戰圖生民何計樂樵蘇憑君莫話封侯事

一將功成萬骨枯

裴說

說唐末登進士第終禮部員外郎遭亂宦不達多
遊江湖間其詩以苦吟難得為工且拘格律紀事
云唐舉子先投所業於公卿之門謂之行卷說只
行五言十九首至來年秋賦復行舊卷人有譏之
者說曰只此十九首苦吟尚未有人見知何假別
行卷哉識者以為知言

古體詩

寄邊衣

一作裴羽仙

淡閨乍冷開香篋玉筋微微濕紅頰一陣霜風殺柳條

濃烟半夜成黃葉重重白練如霜雪獨下閒階轉淒切
祇知抱杵擣秋砧不覺高樓已無月時聞塞鴈聲相喚
紗窓只有燈相伴幾展齊紈又懶裁離腸恐逐金刀斷
細想儀形執牙尺回刀剪破澄江色愁捻銀針信手縫
惆悵無人試寬窄時時舉袖勻殘淚紅箋謾有千行字
書中不盡心中事一半殷勤託邊使

近體詩

冬日作

糲食擁敗絮苦吟今過冬稍寒人却健太飽事多慵樹
老生煙薄墻陰貯雪重安能只如此公道會相容

華山上方

全唐詩集卷九十二

裴說

會集

會集

七

獨上上方上立高聊稱心氣衝雲易黑影落縣多陰有
雪草不死無風松自吟會當求大藥他日復追尋

旅次衡陽

欲往幾經年今來意豁然江風長借客岳雨不因天戲
鷺飛輕雪驚鴻叫亂煙晚秋紅藕裏十宿寄漁船

道林寺

獨立凭危欄高低落照間寺分一派水僧鎖半房山對
面浮世隔垂簾到老閒煙雲與塵土寸步不相關

題岳州僧舍

喜到重湖北孤洲橫晚烟鷺啣魚入寺鴉接飯隨船松
檜君山迥菰蒲夢澤連與師吟論處秋水浸遙天

任翻

翻唐末人爵里無考嘗客居天台有宿巾子山詩
爲人所稱

古體詩

洛陽道

憧憧洛陽道塵下生春草行者豈無家無人在家老雞
鳴前結束爭去恐不早百年路傍盡白日車中曉求富
江海狹取貴山岳小二端立在途奔走無由了

近體詩

秋晚郊居

遠聲霜後樹秋色水邊邨野徑無來客寒風自動門海

山藏日影江月落潮痕惆悵高飛晚年年別故園

三遊巾子山寺感述

清秋絕頂竹房開松鶴何年去不迴惟有前峰明月在
夜深猶過半江來

望夫石

何代提戈去不還獨留形影白雲間肌膚銷盡雪霜色
羅綺點成苔蘚斑江鷺不能傳遠信野花空解妬愁顏
近來豈少征人婦笑採蘼蕪上北山

賦百舌鳥

此禽輕巧少同倫我聽長疑舌滿身星未沒河先報曉
柳猶粘雪便迎春頻嫌海燕巢難定却訝林鶯語不真

莫倚春風便多事玉樓還有晏眠人

鄭巢

巢爵里莫詳

近體詩

秋思

寒蛩鳴不定郭外水雲幽南浦鴈來日北窓人臥秋病
身多在遠生計少於愁薄暮西風急清砧響未休

泊靈溪館

孤吟疎雨絕荒館亂峰前曉鷺棲危石秋萍滿敗船溜
從華頂落樹與赤城連已有求閒意來期在暮年

宿天竺寺

全唐詩集卷第七十七 任翻 鄭巢 作無言 作清江

暮過潭上寺獨宿白雲間鐘磬遙連樹星河半隔山石
中泉暗落松外戶初關却憶終南裡前秋此夕還

陳氏園林

當門三四峰高興幾人同尋鶴新泉外留僧古木中蟬
鳴槐葉雨魚散芰荷風多喜陪幽賞清吟繞石藂

題崔中丞北齋

湖近草侵庭秋來道興生寒潮添井味遠漏帶松聲放
卷聽泉坐尋僧踏雪行何年各無事高論宿青城

贈丘先生

雲泉心不爽垂目坐柴關硯取簷前雨圖開異國山原
僧招過宿沙鳥伴長閒地與中峰近殘陽獨不還

贈蠻僧

南海何年過中林一磬微病逢秋雨發心逐暮潮歸久
臥前山寺猶縫故國衣近來慵步履石蘚滿柴扉

送衡州薛從事

吟去望雙旌滄洲晚氣清遙分高岳色亂出遠蟬聲楚
霽雲連寺湘寒浪浸城孤猿不可聽一聽白髭生

送李式

瀟湘路杳然清興起秋前去寺多隨磬看山半在船綠
雲天外鶴紅樹雨中蟬莫使遊華頂逍遙更過年

御定全唐詩錄卷第九十七

Blank page with vertical lines for text.

御定全唐詩錄卷第九十八

禮部侍郎臣徐倬翰林院侍讀學士臣徐元正奉

旨校刊

僧皎然

皎然姓謝字清晝吳興人靈運十世孫居杼山顏
真卿為刺史集文士撰韻海皎然預其論著貞元
中集賢院取其集藏之于頓為序皎然嘗於舟中
杼思作古體十數篇求合韋蘇州韋大不喜明日
獻其舊製乃極稱賞云向不但以所工見投而猥
希老夫之意人各有所得非卒得至晝大服其鑒
裁之精

全唐詩錄卷第九十八 僧皎然 作無言 作洋江

皎然詩式著偷語詩例云如陳後主詩日月光天
德取傅長虞日月光太清上三字語同下二字義
同偷義詩例云如沈佺期詩小池殘暑退高樹早
涼歸取柳渾太液滄波起長楊高樹秋偷勢詩例
云如王昌齡詩手攜雙鯉魚目送千里雁悟彼飛
有適嗟此罹憂患取嵇康目送歸鴻手揮五絃俯
仰自得游心太元又云詩有跌宕格二品一曰越
俗其道如黃鶴臨風貌逸神王杳不可羈郭景純
游仙詩左挹浮丘袖右拍洪崖肩二曰駭俗其道
如楚有接輿魯有原壤外示驚俗之貌內藏達人
之度郭景純遊仙詩嫦娥揚妙音洪崖領其頤王

梵志道情詩我管未生時冥冥無所知天公強生
我生我復何為無衣使我寒無食使我饑還你天
公我還我未生時賀知章放達詩云落花真好步
一醉一回顛盧照隣漫作云城狐尾獨傲山鬼面
趨趨澁沒格一品曰淡俗此道如夏姬當壚似蕩
而貞吳楚之風雖俗而正古歌曰華陰山頭百尺
井下有流泉徹骨冷可憐女子來照影不照其餘
照斜領調笑格一品曰戲俗漢書云匡鼎來解人
頤蓋說詩也此一品非雅作不足以爲談笑之資
矣李白狂詠女媧弄黃土搏作愚下人散在六合
間濛濛若埃塵

古體詩

偶然

隱心不隱迹却欲住人寰
欠樹移春樹無山看盡山
居喧我未錯真意在其間

擬古

日出天地正煌煌
闢晨曦六龍驅群動
古今無盡時
夸父亦何愚
競走先自疲
飲乾咸池水
折盡長桑枝
渴死化爍火
嗟嗟徒爾為
空留鄧林在
摧折令人嗤

冬日山行遇薛徵君

我行倦修坂
四顧無平陸
雨霽鳴鷹鷗
天寒聚麋鹿
幽人訪名士
家住南崗曲
菜實縈小園
稻花遶山屋
溪居

寡憂悔勝境
怡耳目徵心
尚與我永言
謝浮俗

訪陸處士羽

太湖東西路
吳王古山前
所思不可見
歸鴻自翩翩
何山賞春茗
何處弄春泉
莫是滄浪子
悠悠一釣船

茗溪草堂自大曆三年夏新營泊秋及春彌覺境

勝紀其事簡潘丞述湯評事衡四十三韻

萬慮皆可遺
愛山情不易
自從東溪住
始與人群隔
應物非宿心
遺身是吾策
先民崆峒子
淪景事金液
綺里猶近名
於陵未泯跡
吾師逆流教
禪隱殊古昔
洗足臨潺湲
銷聲寄松柏
細荷採堪服
柔草持可席
道心制野猿
法語授幽客
境淨萬象真
寄目皆有益
原上無情花

僧皎然

僧無可
僧清江

山中聽經石竹生自蕭散雲往常潔白却見羈世人遠
高摩霄翮達賢觀此意煩想遂冰蘖伊予戰苦勝覽境
情不溺智以動念昏功由無心積形骸爾何有生死誰
所戚為與勝悟冥不憂頽齡迫春風自駘蕩禪地長閒
寂擲札成柳枝漑瓶養泉脈道人知止足盥漱聊自適
學外見古賢頗令我心惕眇綿雲官世夢幻羽陵籍鬼
錄徒相矜九原誰家宅俗情封淺近至理昧堯跖善
嗟沉冥履仁傷墮阨匠心聖亦尤攻異見天責試以慧
眼觀斯言諒可覲外事非吾道忘緣倦所歷中宵廢耳
目形靜神不役色天夜清迥花漏時滴瀝東風吹杉梧
幽月到石壁此中一悟心可與千載敵故交徒好我篋

中無咫尺潘生入空門祖師傳秘贖湯子自天德精詣
功不僻放世與成名兩途在所擇吾高鷓夸子身退無
瑕謫吾嘉魯仲連功成棄珪璧二賢兼彼才晚節何感
激不然作山計改服我下澤君隳元亮冠我脫潛師屐
倚臥高松根共逃金閨籍

答孟秀才

羸疾依小院空閒趣自深躡苔憐靜色掃樹共芳陰物
外好風至意中佳客尋虛名誰欲累世事我無心投贈
荷君芷馨香滿幽襟

妙喜寺達公禪齋寄李司直公孫房都曹德裕裴
從事方舟顏武康士騁四十二韻

我祖傳六經精義思朝徹方舟頗周覽逸書亦備閱墨
家傷刻薄儒氏知優劣弱植庶可彫苦心未嘗輟中年
慕仙術永願傳其訣歲駐若木景日食瓊禾屑嬋娟羨
門子斯語豈徒設天上生白榆歲稔信好折實可反柔
顏花開養元髮求之性分外業棄金亦竭藥化成白雲
形彫辭素穴一聞西天旨初禪已無熱涓子非我宗然
公有真訣却尋丘壑趣始與纓紱別野飯敵膏粱山楹
代藻稅與君比巖侶遊寓日常昡靜對春谷泉晴披陽
林雪境清覺神王道勝知機滅詣寂長杳冥忘歸蹙採
擷物生豈有心麗容俟予別桂子何莫苓竒葩亦皎潔
此木生意高亦與衆芳列賞心識屢換省躬悟彌切微

尚若不虧足以全吾節北風吹蕙帶蕭寥聞蜻蛚宿昔
廬峯期流芳已再歇不有清屏鑒使我商絃絕願寄千
里心月高不可掇優游邦之直遠矣踵前列立俗忘毀
譽遇物遺巧拙真氣獨翛然軒裳詎能泄都曹風韻整
綱紀信明決于交必傾寫立行豈矜伐政與清渭同分
流自澄澈裝侯資亮直中誠豈徒說古人比明義清士
願交結溫溫躬珪彩終始聲不缺顏生烟介士有志不
可越仗義冒險艱持操去淄涅世論高二顏賢賢繼前
哲四子遭明盛哀然皆秀傑埋名雖殊迹悟道寧異轍
愛爾竹柏姿為予寒不折

杼山禪居寄贈東溪吳處士

青雲何潤澤下有賢人隱路入菱湖深跡與黃雀近野
風吹白芷山月搖青軫詩祖吳叔庠到君才不盡身當
青山秀文體多郢聲澄澈湘水碧沈寥楚山青時人格
不同至今罕知名昔賢敦師友此道君獨行既得廬霍
趣乃高雷遠情別時春風多掃盡雲山雪為君中夜起
孤坐石上月悠然遺塵想邈矣達性說故人不在茲幽
桂惜未結

冬日天井西峯張鍊師所居

採薪逢野泉漸見棲閒所坎坎山上聲幽幽林中語仙
卿何代隱鄉服言亦楚開水洗藥苗掃雪候山侶零葉
聚敗蘿幽花積寒渚冥冥孤宦性天外思輕舉

奉和陸使君長源水堂納涼效曹劉體

柳家避暑亭意遠不可齊煩襟蕩朱絃高步援綠萸愛
公滿亭客來是清風攜滢滢前溪上曠望古郡西六月
正中伏水軒氣常淒野香襲荷芰道性親鳧鷺禪子顧
惠休逸民重劉黎乃知高世量不以出處睽

秋日昆陵南寺送潘述之揚州

孤客秋易傷嘶蟬靜仍續佳晨亦已屢歡會常不足禪
地非路岐我心常羈束情生遠別時坐恨清景促望中
千里隔暮歸西山曲蕭條月中道彩葭原上綠不見同
心人幽懷增躑躅

雜言重送皇甫侍御曾

人獨歸日將暮孤帆帶孤嶼遠水連遠樹難作別時心
還看別時路

山月行

家家望秋月不及秋山望山中萬境長寂寥夜夜孤明
看月上海人皆言生海東山人自謂出山中憂虞歡樂
皆占月月本無心人不同自從有月山不改古人望盡
今人在不知萬世今夜時孤月將誰更相待

往丹陽尋陸處士不遇

遠客殊未歸我來幾惆悵叩關一日不見人繞屋寒花
笑相向寒花寂寂遍荒阡柳色蕭蕭愁暮蟬行人無數
不相識獨立雲陽古驛邊鳳翅山中思古寺魚竿村口

望歸船歸船不見見寒烟離心遠水共悠然他日相期
那可定閑僧着處即經年

奉和顏魯公真卿落元真子舩艤舟歌

滄浪子後元真子冥冥釣隱江之汜剡木新成舩艤舟
諸侯落舟自茲始得道身不繫無機舟亦閑從水遠逝
兮任風還朝五湖夕三山停綸乍入芙蓉浦擊汰時過
明月灣太公取璜我不取龍伯釣鼈我不釣竹竿嫋嫋
魚筴筴此中自得還自笑汗漫一遊何可期後來誰遇
冰雪姿上古初聞出堯世今朝還見在堯時

奉應顏尚書真卿觀元真子置酒張樂舞陣畫洞

庭三山歌

道流迹異人共驚寄向畫中觀道情如何萬象自心出
而心澹然無所營手援毫足蹈節披縑灑墨稱麗絕石
文亂點急管催雲態徐揮慢歌發樂縱酒酣狂更好攢
峰苦雨縱橫掃尺波澶漫意無涯片嶺峻增勢將倒盼
睽方知造境難象忘神遇非筆端昨日幽奇湖上見今
朝舒卷手中看興餘輕拂遠天色曾向峯東海邊識秋
空暮景颯颯容翻疑是真画不得顏公素高山水意常
恨三山不可至賞君狂画忘遠遊不出軒墀生蒼翠

顧渚行寄裴方舟

我有雲泉隣渚山中茶事頗相關鷓鴣鳴時芳草死
山家漸欲收茶子伯勞飛日芳草滋山僧又是採茶時

由來慣採無近遠陰嶺長兮陽崖淺大寒山下葉未生
小寒山下葉初卷吳姹攜籠上翠微蒙蒙香刺罨春衣
迷山乍被落花亂度水時驚啼鳥飛家園不遠乘露摘
歸時霧彩猶滴瀝初看初出欺玉英更取煎來勝金液
昨夜西風雨色過朝尋新茗復如何女宮寒澀青牙老
堯市人稀紫笋多紫笋青牙誰得識日暮採之長太息
清冷真人待子元貯此芳香思何極

陳氏童子草書歌

書家孺子有奇名天然大草令人驚僧虔老時把筆法
孺子如今皆暗合颺揮電灑眼不及但覺毫端鳴颯颯
有時作點險且能太行片石看欲崩偶然長掣濃又燥

少室枯松歆不倒夏日炎炎少人歡山軒日色在闌干
桐花飛盡子規思主人高歌興不至濁醪不飲嫌昏沈
欲翫草書開我襟龍爪狀奇鼠鬚銳冰牋白晳越人惠
王家小令草最狂為予灑出驚騰勢

觀王右丞維滄洲圖歌

滄洲誤是真萋萋忽盈視便有春渚情褰裳掇芳芷颯
然風至草不動始悟丹青得如此丹青變化不可尋翻
空作有移人心猶言雨色斜拂座乍似水涼來入襟滄
洲說近三湘口誰知卷得在君手披圖擁褐臨水時脩
然不異滄洲叟

夏銅椀為龍吟歌

并序

唐故太尉房公瑄蚤歲常隱終南山峻壁之下
往往聞龍吟聲清而靜滌人邪想時有好事僧
潛夏以五金寫之唯銅聲酷似他日房公偶至
山寺聞林嶺間有此聲乃曰龍吟復遷於茲矣
僧因出其器以告公命夏之驚曰真龍吟也大
曆十三祀秦僧傳至桐江予使童兒夏金放之
亦不減秦聲也緇人或有譏者曰此達僧之事
可以嬉禪爾曹無以瑣行自拘因賦龍吟歌以
見其意

逸僧夏椀為龍吟世上未曾聞此音一從太尉房公賞
遂使秦人傳至今初夏徐徐殼漸顯樂音不管何人辨

似出龍泉萬丈底乍怪聲來近而遠未必全由夏者功
聲生虛無非椀中寥亮掩清猗縈迴凌細風遙聞不斷
在煙杪萬籟無聲天境空乍向天台宿華頂秋宵一吟
更清迥能令聽者易常性憂人忘憂躁人靜今日鏗錙
江上聞蛟螭奔飛如得群聲過陰嶺恐成雨響駐晴天
將起雲生來吟盡空江碧却尋向者聽無跡人生萬事
將此同暮賤朝榮動還寂

觀李中丞洪二美人唱歌軋箏歌

君家雙美姬善歌工箏人莫知軋用蜀竹絃楚絲清哇
宛轉聲相隨夜靜酒闌佳月前高張水引何淵淵美人
矜名曲不誤感響時時如迸泉趙瑟素所嘉齊謳世稱

絕箏歌一動凡音輟凝絃且莫停金壘淫聲已闕雅聲
來游魚唵喁鶴徘徊主人高情始為開高情放浪出常
格偶世有名道無跡勲業先登上將科文章已冠諸人
籍每笑石崇無道情輕身重色禍亦成君有佳人當禪
伴於中不廢學無生愛君天然性寡欲家貧祿薄常知
足謫官無愠如古人交道忘言比前躅不意全家萬里
來湖中再見青山綠吳興公舍幽且閑何妨寄隱在其
間時議名齊謝太傅更有攜妓似東山

近體詩

勞勞山居寄呈吳處士

山事由來到只應中老身寒園掃綻栗秋浪拾乾薪

楚人

呼養柴為柴浪 領鶴閑書竹誇雲笑向人俗家相去遠野水作東隣

早秋桐廬思歸示道彥上人

桐江秋信早憶在故山時靜夜風鳴磬無人竹掃墀猿來觸淨水鳥下啄寒梨可卽關吾事歸心自有期

懷舊山

一坐西林寺從來未下山不因尋長者無事到人間宿雨愁為客寒花笑未還空懷舊山月童子念經閒

若溪春興

春生若溪水雨後漫流通芳草行無盡春源去不窮野煙迷極浦斜日起微風數處乘流望依稀似剡中

陪盧中丞閑遊山寺

野寺出人境捨舟登遠峯雙林秋見月萬壑靜聞鐘擁燭明山翠交麾動水容如何股肱守塵外得相逢

晦夜李侍御萼宅集招潘述湯衡海上人飲茶賦
晦夜不生月琴軒猶為開墻東隱者在淇上逸僧來茗
愛傳花飲詩看卷素裁風流高此會曉景屢徘徊

沈道士新亭

何處好攀躋新亭俯舊溪坐中千里近簷下四山低小浦依林曲回塘遶郭西桃花春滿地歸路莫相迷

尋陸鴻漸不遇

移家雖帶郭野徑入桑麻近種籬邊菊秋來未著花叩

門無犬吠欲去問西家報道山中去歸來每日斜

酬秦山人系題贈

出齋步杉影手自開禪扉花滿不汙地雲多從觸衣思
山石蘚淨欸客露葵肥果得宗居士論心到極微

送陸判官歸杭州

芳草潛州路乘軺憶再旋餘花故林下殘月舊池邊峰
色雲端寺潮聲海上天明朝富春渚應見謝公舩

送贇上人還京得微字

久遊春草盡還寄北船歸沙鳥窺中食江雲滿淨衣秦
原山色近楚寺磬聲微見說翻經館多聞似爾稀

送重鈞上人遊天台

漸看華頂出幽賞意隨生十里行松色千重過水聲海
容雲正盡山態雪初晴事事將心證知君道可成

送簡栖上人之建州覲使君舅

亂峰江上色羨爾及秋行釋氏推真子郝家許貴甥
花新雨淨帆葉好風輕千里依元舅迴潮亦有情

啼猿送客

萬里巴江外三聲月峽深何年有此路幾客共沾襟斷
壁分垂影流泉入苦吟淒淒別離後聞此更傷心

題餘不溪廢寺

武源離亂後真界積塵埃殘月生秋水悲風起故臺
人今已盡棲鴿暝還來不到無生理應堪賦七哀

山居示靈徹上人

清明路出山初暖行踏春蕪看茗歸乍削柳枝聊代札
時窺雲影學裁衣身閑始覺隳名是心了方知苦行非
物外寂中誰似我春風草色共忘機

晚春尋桃源觀

武陵何處訪仙鄉古觀雲根路已荒細草擁壇人跡絕
落花沉澗水流香山滾有雨寒猶在松老無風韻亦長
全覺此身離俗境元機亦可照迷方

送如獻上人遊長安

關中四子教猶存見說新經待爾翻為法應過七祖寺
忘名不到五侯門閒尋鄠社看修竹獨上涼風望古原

高逸詩情無別怨春遊從遣落花繁

待山月

夜夜憶故人長教山月待今宵故人至山月知何在

塞下曲

寒塞無因見落梅何人吹入笛聲來勞勞亭上春應度
夜夜城南戰未回

答張烏程

莫道謫官無主人秣陵才今日相親前溪更有忘憂處
荷葉田田間白蘋

答裴評事澄荻花間送梁肅拾遺

波上荻花飛雪花風吹撩亂滿袈裟如今歲晏無芳草

獨對離尊作物華

送邢台州濟

海上仙山屬使君石橋琪樹古來聞
他時畫出白團扇乞取天台一片雲

戲題松樹

為愛松聲聽不足每逢松樹遂忘還
脩然此外更何事笑向閒雲似我閒

僧靈一

靈一姓吳氏廣陵人居餘杭宜豐寺精於律學每禪誦之隙輒賦詩歌與朱放張繼皇甫曾諸人為塵外之友高仲武云自齊梁迄宋道人工文多矣

一公乃能尅意精妙與士大夫更唱遞和不其偉歟如泉湧堦前地雲生戶外峰道猷寶月曾何及此

古體詩

棲霞山夜至

山頭戒壇路幽映雲巖側四面青石牀
一峯苔蘚色松風靜復起月影開還黑
何獨乘夜來殊非晝所得

溪行即事

近夜山更碧入林溪轉清不知伏牛路
潭洞何縱橫曲岸烟已合平湖月未生
孤舟屢失道但聽秋泉聲

安公

彌天稱聖哲象法初繫賴弘道識行藏匡時知進退秦
王輕與舉習生重酬對學文古篆中義顯新經內法服
應華夏金言流海岱西方浮雲間更陪龍華會

林公

支公信高遠久向山林住時將孫許遊豈以形骸遇幸
辭天子詔復覽名臣疏西晉尚虛無南朝久淪悞因談
老莊意乃盡逍遙趣誰為竹林賢風流相比附

遠公

遠公逢道安一朝棄儒服真機久消歇世教空拘束誓
入羅浮中遂棲廬山曲禪經初纂定佛語新名目鉢帽
絕朝宗簪裾翻拜伏東林多隱士為我辭榮祿

近體詩

春日山齋

野逕東風起山扉度日開晴光折紅萼流水長青苔浦
客殊未去芳時已再來非關戀春草自是欲徘徊

再還宜豐寺

再尋招隱地重會宿心期樵客問歸日山僧記別時野
雲陰遠甸秋水漲前池勿謂探形勝吾今不好奇

同使君宿大梁驛

旌旗江上出花外捲簾空夜色臨城月春寒度水風雖
然行李別且喜語音同若問匡廬事終身媿遠公

靜林寺

靜林精舍遠蕭帝有遺蹤水擊羅浮磬山鳴于闐鐘燈
傳二際火樹老五株松無數烟霞色空聞昔臥龍

自青山詣於潛道中作呈元八處士

茗水灘行淺潛州路漸深參差遠岫色迢遞野人心凍
澗冰難釋秋山日易陰不知天目下何處訪雲林

酬陳明府舟中見贈

長溪通夜靜素舸與人閒月影沈秋水風聲落暮山稻
花千頃外蓮葉兩河間陶令多真意相思一解顏

酬皇甫冉西陵見寄

西陵潮信滿島嶼沒中流越客依風水相思南渡頭寒
光生極浦落日映滄洲何事揚帆去空驚海上鷗

酬皇甫冉將赴無錫於雲門寺贈別

湖南通古寺來往意無涯欲識雲門路千峰到若耶春
山子敬宅古木謝敷家自可長偕隱那言相去賒

贈別皇甫曾

幽人從遠岳過客愛春山高駕能相送孤舟且未還紫
苔封井石綠竹掩柴關若到雲峰外齋心去住間

畱別忠州故人

一身無定處萬里獨銷魂芳草迷歸路春流滴淚痕幾
時休旅食何夜宿江村欲識相思苦空山啼暮猿

送陳元初卜居麻源

欲向麻源隱能尋謝客蹤空山幾千里幽谷第三重茅

宇寧須葺荷衣不待縫因君見往事為我謝喬松

送別

憑高莫送遠看欲斷歸心別恨啼猿苦相思流水深翠
雲南澗影丹桂晚山陰若未來雙鵠遼城何更尋

題韓明府別業

聞說花源堪避秦幽尋數日不逢人烟霞洞裏無雞犬
風雨林中有鬼神黃公石上三芝秀陶令門前五柳新
醉臥白雲閒作夢不知何物是吾身

題東蘭若

上人禪室路徘徊萬木清陰向日開寒竹影侵行道石
秋風聲入誦經臺閒雲不繫從舒卷狎鳥無機任往來

更惜片陽談妙理歸時莫待暝鐘催

江行寄張舍人

客程終日風塵苦蓬轉還家未有期林色曉分殘雪後
角聲寒奏落帆時月高星使東看遠雲破霜鴻北度遲
流蕩此心難共說千峰澄霽隔瓊枝

宿靜林寺

山寺門前多古松溪行欲到已聞鐘中宵引領尋高頂
月照雲峯凡幾重

雨後欲尋天目山問元駱二公溪路

昨夜雲生天井東春山一雨一回風林花併逐溪流下
欲上龍池通不通

題僧院

虎溪閒月引相過帶雪松枝挂薜蘿無限青山行欲盡
白雲深處老僧多

僧靈徹

靈徹姓湯氏字澄源與吳興詩僧皎然遊皎然薦
之包佶李紆以是上人之名由二公而颺貞元中
遊京師緇流嫉之造飛語激動中貴人浸誣得罪
徙汀州後歸會稽元和十一年終於宣州劉夢得
曰詩僧多出江右靈一導其源護國襲之清江揚
其波法振泐之如么絃孤韻瞥入人耳非大音之
樂獨吳興晝公能備衆體徹公承之至如芙蓉園

新寺詩曰經來白馬寺僧到赤烏年謫汀州云青
蠅為弔客黃犬寄家書可謂入作者閩域豈獨雄
於詩僧間耶

近體詩

初到汀州

初放到滄州前心詎解愁舊交容不拜臨老學梳頭禪
室白雲去故山明月秋幾年猶在此北戶水南流

僧法振

近體詩

趙使君生子晬日

毛骨貴天生肌膚片玉明見人空解笑弄物不知名國

器嗟猶小風姿望益清
抱來芳樹下時引鳳雛聲

送人遊閩越

不須行借問爲爾話
閩中海島春寒雨江帆來去風道
遊元度宅身寄朗陵公
此別何傷遠如今關塞通

題天長院少府湖上客歸

孤棹移官舍新農寄楚田
晴林渡海日春草長湖煙對
臥閒鷗戲談經穉子賢
佳期更何許應向笑臺前

送韓侍御自使幕巡海北

微雨空山夜洗兵
繡衣朝拂海雲清
幕中運策心應苦
馬上題詩卷已成
離筵莫惜花源醉
古道猶看蔓草生
因說元戎能破敵
高歌一曲隴關情

僧法照

近體詩

送禪師歸新羅

萬里歸鄉路隨緣
不算程登山百衲敝
過海一杯輕夜宿
依雲色晨齋就水聲
何年持貝葉却到漢家城

寄錢郎中

閉門淡樹裏閒足爲經過
駟馬不爲貴一僧誰奈何
藥苗家自有香飯乞時多
寄語嬋娟客將心向薜蘿

僧太易

近體詩

贈司空拾遺

侍臣何事辭雲陛江上微吟見雪花望闕未承丹鳳詔
開門空對楚人家陳琳草奏才還在王粲登樓興尚賒
高館更容塵外客仍令歸路奉瑤華

僧惟審

近體詩

賦得聞黃鳥啼

捲簾清夢後芳樹引流鶯隔葉傳春意穿花送曉聲未
調雲路翼空負桂林情莫盡關關興羈愁正厭生

僧無本

近體詩

行次漢上

習家池沼草萋萋嵐樹光中信馬蹄漢主廟前湘水碧
一聲風角夕陽低

金地藏

地藏新羅國王子也至德初落髮航海隱於池之
九華山

近體詩

送童子下山

空門寂寞汝思家禮別雲房下九華愛向竹欄騎竹馬
懶於金地聚金沙添瓶澗底休招月烹茗甌中罷弄花
好去不須頻下淚老僧相伴有烟霞

僧子蘭

古體詩

飲馬長城窟

游客長城下飲馬長城窟馬嘶聞水腥為浸征人骨豈
不是流泉終不成潺湲洗盡骨上土不洗骨中冤骨若
比流水四海有還魂空流嗚咽聲殼中疑是言

秋日思舊山

咸言上國繁華豈謂帝城羈旅十點五點殘螢千聲萬
聲穠雨白雲江上故鄉月下風前困處欲去不去遲遲
未展平生所佇

襄陽曲

為憶南州人移家大堤住千帆萬帆來過盡門前去

近體詩

太平里尋兵部裴郎中

不語淒涼無限情荒堦行盡又重行
管年住此人何在
空見槐花秋草生

僧護國

古體詩

題醴陵玉仙觀

王喬一去空仙觀白雲至今凝不散
星垣松殿幾千秋
往往笙歌下天半瀑布西行過石橋
黃精採根還採苗
路逢一人擎一碗松花夜雨風吹滿
自言家住東坡
白犬相隨邀我過南山石上有碁局
曾使樵夫爛斧柯

僧應物

近體詩

龍潭

石激懸流雪滿灣五龍潛處野雲閒
漸收雷電九峰下且飲溪潭一水間
浪引浮槎依北岸波分曉日浸東山
回瞻四面如看畫須信遊人不欲還

題化城寺

平高選處創蓮宮一水縈流處處通
畫閣晝開紅日畔禪房夜掩碧雲中
平川不見龍行雨幽谷遙聞虎嘯風
偶與友人論法要真元浩浩理無窮

僧可朋

可朋丹稜人少與延讓為風雅之友有詩千餘篇
號玉壘集題洞庭詩云水涵天影濶山拔地形高
贈友人曰來多不似客坐久却垂簾歐陽炯以此
比孟郊賈島言其好飲酒貧無以償酒債以詩賙
之可朋自號醉髡

近體詩

賦洞庭

周極八百里凝眸望則勞水涵天影濶山拔地形高
賈客停非久漁翁轉幾遭颼然風起處又是鼓濤濤

僧法宣

法宣貞觀間人常州弘業寺沙門嘗勅召至東都

近體詩

和趙王觀妓應教

桂山畱上客蘭室命妖嬈城中畫廣黛宮裏束纖腰舞
袖風前舉歌聲扇後嬌周郎不須顧今日管絃調
於冬日普光寺臥疾值雪簡諸舊遊

卧疴苦留滯闔戶望遙天寒雲舒復卷落雪斷還連凝
華照書閣飛素澹琴絃迴飄洛神賦皎映齊紈篇縈階
如鶴舞拂樹似花鮮徒賞豐年瑞沈憂終自憐

僧慧宣

慧宣常州法師與僧道恭同召

古體詩

秋日遊東山寺尋殊曇二法師

木落樹蕭慘水清流寥寂屬此悲哉氣復茲羈旅感奚
用寫煩憂山泉恣遊歷萬丈窺深澗千尋仰絕壁傍嶺
竹參差緣崖藤纂屨行行極幽邃去去逾空寂果值悉
心侶喬枝方挂錫圍遶悉梅檀純良豈沙礫妙法誠無
比深經解怨敵心歡卽頂禮道存仍目擊慧力幸已逢
疑網於焉析豈直祛煩惱方期拯沈溺

僧辨才

辨才姓袁氏居越州永欣寺智永弟子

何延之蘭亭記云太宗購右軍書獨未得蘭亭真
蹟初此記在右軍七代孫智永所永傳才師才鑿

梁上貯之保惜甚至太宗嘗勅召才面問數四固
以亡失對帝知不可奪以蕭翼多權謀令充使詐
取翼改服稱山東書生攜二王雜帖數道赴越州
徑造才院才一見歎密畱宿設缸面酒江東缸面
猶河北稱甕頭蓋初熟酒也各探韻賦詩經旬朔
談論翰墨出所攜帖示之才云此未佳因言藏有
蘭亭於梁上出視之翼故疑為響搨駁辨畱置几
案一日伺其不在徑取之乘驛歸上太宗報命拔
翼員外郎仍賜才物三千段穀三千石才驚惋歲
餘卒

近體詩

設缸面酒歎蕭翼探得來字

初醞一缸開新知萬里來披雲同落寞步月共徘徊夜
久孤琴思風長旅雁哀非君有秘術誰照不然灰

僧虛中

虛中宜春人也遊瀟湘山水與齊已尚顏棲蟾為
詩友住湘西栗城寺潭州馬氏子希振侍中好事
每出迎納於詩閣虛中好燒火烟昏彩翠去後又
復粉飾又題馬侍郎池亭云嘉魚在溪處幽鳥立
多時

近體詩

寄中條司空圖侍郎

門徑放莎垂往來投刺稀有時聞御札特地掛朝衣嶽
信僧傳去天香鶴帶歸他年二南旨無復憂哀微
遙製袷褐成一劔動精靈白晝夢仙島清晨禮道經黍
苗侵野徑桑堪污閒庭肯要為隣者西南太華清

經賀監舊居

不戀明皇寵歸來鏡水隅道裝汀鶴識春醉釣人扶逐
朶雲如吐成行雁似驅蘭亭名景在蹤跡未為孤

贈屏風岩棲蟾上人

岩房高且靜住此幾寒暄鹿麩安禪石猿啼乞食村朝
陽生樹罅古路透雲根獨我閒相覓淒涼碧洞門

泊洞庭

槐柳未知秋依依館驛頭客心俱念遠時雨自相留浪
沒貨魚市帆高賣酒樓夜來思展轉故里在南州

僧貫休

貫休姓姜氏字德隱婺州蘭溪人與齊已齊名有
西嶽集十卷吳融為之序休每得句云只堪供養
佛故懷贈武昌棲一云風清江上月霜灑月中砧
得句先呈佛無人知此心

古體詩

古意

乾坤有清氣散入詩人脾聖賢遺清風不在惡木枝千
人萬人中一人兩人知憶在東溪日花開葉落時幾擬

以黃金鑄作鍾子期

公子行

錦衣鮮華手擎鶻閑行氣貌多輕忽稼穡艱難總不知
五帝三王是何物

野田黃雀行

高樹風多吹爾巢落蒿深葉煖宜爾衣泊莫近鴉類蛛
網亦惡飲野田之清水食野田之黃粟深花中睡埽土
裏浴如此即全勝啄太倉之穀而穿人之屋

行路難

君不見山高海深人不測古往今來轉清碧淺近輕浮
莫與交地卑只解生荆棘誰道黃金如糞土張耳陳餘

斷消息行路難行路難君自看

夜夜曲

蟋蟀切切風騷騷芙蓉噴香蟾蜍高孤燈耿耿征婦勞
更深撲落金錯刀

近體詩

春山行

重疊太古色濛濛花雨時好山行恐盡流水語相隨黑
壤生紅黍黃猿領白兒因思石橋日曾與道人期

晚泊湘江懷古

烟浪漾秋色高吟似得隣一輪湘渚月千古獨醒人岸
濕穿花遠風香禱廟頻只應諛佞者到此不傷神

天台老僧

獨住無人處松龕嶽雪侵僧中九十臘雲外一生心白
髮垂不剃青眸笑轉深猶能指孤月為我暫開襟

途中逢周朴

東西南北路相遇共興衰世獨無知己子從何處來菊
衰芳草在程遠宿烟開倘遇中興主還應不用媒

投錢鏐

貴逼身來不自由幾年勤苦蹈林丘滿堂花醉三千客
一劍霜寒十四州萊子衣裳宮錦窄謝公篇詠綺霞羞
他年名上凌烟閣豈羨當時萬戶侯

投王建

河北河南處處災惟聞全蜀少塵埃一瓶一鉢垂垂老
千水千山得得來秦苑幽棲多勝景巴歛陳貢愧非才
自慙林藪龍鍾者亦得親登郭隗臺

山居

休話喧譁事事難山翁只合住深山數聲清磬是非外
一箇閒人天地間綠圃空塔雲冉冉異禽靈草水潺潺
無人為向君王道岩桂枝高正好攀
誰是言休即便休清吟孤坐碧溪頭三間茅屋無人到
十里松關獨自遊明月清風宗炳社夕陽秋色庾公樓
修心未到無心地萬種千般逐水流
心心不住希夷石室巉岩白髮垂惜竹不除當路筍

夢松畱得礙人枝焚香開卷雲生砌卷箔冥心月在池
無限故人頭盡白不知頭白又何之

僧尚顏

近體詩

贈村公

袖衣木突此鄉尊白盡髮睂眼未昏醉舞神筵隨鼓笛
閒歌聖代和兒孫黍苗一頃垂秋日茅棟三間映古原
也笑長安名利處紅塵半是馬蹄翻

僧棲白

近體詩

八月十五夜月

尋常三五夜豈是不嬋娟及至中秋半還勝別夜圓清
光凝有露皓色爽無煙自古人皆望年來復一年

僧無可

近體詩

金州陪姚員外遊南池

柳暗清波漲衝萍復漱苔張筵白鳥起埽岬使君來洲
島秋應沒荷花晚盡開高城吹角絕騶馭尚徘徊

夏日送田中丞赴蔡州

出守汝南城應多戀闕情地遙人久望風起旆初行楚
廟繁蟬斷淮田細雨生賞心知有處蔣宅古松平

秋夜宿西林寄賈島

僧棲白

僧無可

僧無可

三

暗蟲喧暮色默思坐西林聽雨寒更盡開門落葉深昔
因京邑病併起洞庭心亦是吾兄弟遲回共至今

秋日寄厲元

楊柳起秋色故人猶未還別離俱自老少壯豈能閒夜
雨吟殘燭秋城憶遠山何當同一見語默此林間

廬山寺

千峰盤磴盡林寺昔年名步步入山影房房聞水聲多
年人跡絕殘月石冰清便可求居止安閒過此生

新年作

然燈朝復夕漸作長年身紫閣未歸日青門又值春掩
關寒過盡出定草生新自有林中趣誰驚歲月頻

贈圭峯禪師

絕壑禪床底泉分落石層露澆高頂草雪隱下方燈朝
滿傾心客溪連學道僧半旬持一食此事有誰能

金州別姚合

日日西亭上春畱到夏殘言之離別易免以道途難山
出一千里溪行三百灘松間樓月裏秋入五陵寒

僧清江

近體詩

贈淮西賈兵馬使

破賊功成百戰場天書親拜漢中郎映門旌旆春風起
對客絃歌白日長階下鬪雞花乍拆營南試馬柳初黃

由來吳楚多同調感激逢君共異鄉

僧齊已

齊已本姓胡名得生住襄州謁鄭谷獻詩云高名
喧省闈雅頌出吾唐疊巘供秋望無雲到夕陽自
封修藥院別下着僧床幾夢中朝事久離鴛鴦行
谷覽之云請改一字方可相見經數日再謁稱已
改得詩云別埽着僧床谷嘉賞結為詩友

古體詩

還人詩卷

李賀李白遺機杼散在人間不知處聞君收在芙蓉江
日聞鮫人織秋浦金梭劄劄文離離吳姬越女羞上機

鴛鴦浴烟鸞鳳飛澄江曉暎餘霞輝仙人手持玉刀尺
寸寸酬君與珠璧裁作霞裳何處披紫皇殿裏澗相覓
近體詩

夏日草堂作

沙泉帶草堂紙帳卷空床靜是真消息吟非俗肺腸園
林坐清影梅杏嚼紅香誰住原西寺鐘聲送夕陽
寄方干處士鑑湖舊居

賀監舊山川空來近百年聞君與琴鶴終日在漁船島
路溪秋后湖燈半夜天雲門幾回去題徧好林泉
戊辰歲湖中寄鄭谷郎中

白髮久慵簪常聞病亦吟瘦應成鶴骨閒想是禪心上

國揚花亂滄洲荻笋深不堪思翠巘西望獨沾襟

山寺喜道士至

閏年春過後山寺始花開還有無心者閒尋此境來鳥
幽聲忽斷茶好味重迴知住南岩久冥心坐綠苔

登祝融峯

猿鳥共不到我來身欲浮四邊空碧落絕頂正清秋宇
宙知何極華夸見細流壇西獨立久白日轉神州

早行

舟子相呼起長沙未五更幾看星月在猶帶夢魂行鳥
亂村林迥人喧水柵橫蒼茫平野水慙愧遠峰明

贈孫生

見君詩自別君是繼詩人道出千途外功爭一字新寂
寥中影迹霜雪裏精神待折東堂桂歸來更苦辛

聽李尊師先生彈琴

仙子弄瑤琴仙山杉月澗此聲含太古誰聽到無心灑
石霜千片噴空瀑萬尋何人傳指法攜向海中岑

聽泉

落石幾萬仞冷聲飄遠空高秋初雨後半夜亂山中祇
有照壁月更無吹葉風昔曾廬嶽聽到曉與僧同

詠鷺

何事經年閱好音暖風催出轉喬林羽毛新刷陶潛菊
喉舌初調叔夜琴怕雨並棲紅杏密避人雙入綠楊深

全唐詩話卷九十六
僧清塞
三十一
曉來枝上千般語似共桃花訴舊心

僧棲蟾

近體詩

牧童

牛得自由騎春風細雨飛青山青草裏一笛一簑衣日
出唱歌去月明撫掌歸何人得似爾無是亦無非

宿巴江

江聲五千里瀉碧急於弦不覺日又夜爭教人少年一
汀巫峽月兩岸子規天山影似相伴濃遮到曉船

僧清塞

近體詩

山舍秋思

一從雲水住曾不下西岑落木故園在秋庭積葉深泉
流通井脈蟲響出牆陰靜夜更聲徹寒燈獨自吟

送耿逸人南歸

南行隨越僧舊業一池菱兩鬢已如雪五湖歸挂罾夜
濤鳴柵鎖寒葦露船燈此去應無事却來期未能

早秋過郭勁書齋

暑消崗舍清閒坐有餘情石水生茶味林風減扇聲遠
雲收海雨靜角揜山城此地秋吟苦時來遶菊行

送康沼歸建業

南朝秋色滿歸去思如何帝業空城在民耕壞塚多月

明臺獨上粟綻寺頻過籬下西江濶相思見白波

贈柏巖禪師

野寺絕依念空山曾徧行老來披衲重病起讀經生乞食嫌村遠尋溪愛路平多年柏巖住不記栢巖名

岳陽樓

平楚起寒色杪秋猶未還世情何處淡湘水向人閒空翠隱高鳥夕陽歸遠山孤舟萬餘里惆悵洞庭間

晚秋江館

病寄西州居帶城傍門高柳一蟬鳴澄江月上見魚擲荒徑葉乾聞犬行越嶠夜無侵閣影寺鐘涼有隔原聲故園賣盡休歸去湖水秋光空自平

贈李道士

布褐高眠石竇春迸泉多濺黑紗巾昂頭說易當閒客落手圍碁對俗人自算天年窮甲子誰同雨夜守庚申擬歸太華何時去他日相逢乞藥銀

宿隱靜寺

一宿五峯杯渡寺虛廊中夜磬聲分踈林未落上方月幽澗忽生平地雲高鳥背泉生靜景遠人當燭想遺文暫來此地歇勞足望斷故園滄海漬

湘漢懷傑公

一宿空山聽水流仍同賈客坐孤舟遠書來隔巴陵雨雙鬢去驚彭蠡秋不擬為身謀舊業終求斷穀隱高丘

吾宗尚作無慘者中夜廢吟生旅愁

重陽

雲木疎黃秋滿川茱萸風裡一樽前幾回爲客逢佳節
曾見何人再少年霜報征衣冷針指鴈驚幽隱泣雲泉
古來醉樂皆難得當取窮通委上天

僧無悶

近體詩

暮春送人

折柳亭邊手重攜江烟淡淡草萋萋杜鵑不顧離人意
更向落花枝上啼

寒林石屏

草堂無物件身閒惟有屏風枕篔簹間本向他山求得石
却於石上看他山

僧文益

近體詩

看牡丹

擁毳對芳叢由來趣不同髮從今日白花是去年紅艷
色隨朝露馨香逐晚風何須待零落然後始知空

僧修睦

近體詩

秋日閑居

是事不相關誰人似此閒捲簾當白晝移榻對青山野

鶴眠松上秋苔長夜間嶽僧頻有信昨日得書還

宿岳陽開元寺

竟夕凭虛檻何當興歎頻往來人自老今古月長新風
送沈漁唱松疎露鶴身無眠鐘又動幾客在迷津

睡起作

長空秋雨歇睡起覺精神看水看山坐無名無利身偈
吟諸祖意茶碾去年春此外誰相識孤雲到砌頻

賣松者

求利有何限將松入市來直饒人買去也向柳邊栽細
葉猶粘雪孤根尚惹苔知君用心錯舉世重花開

落葉

雨過閑田地重重落盡紅翻思向春日肯信有秋風幾
處隨流水河邊亂暮空祇應松自立而不與君同

落花

一片又一片等閒苔面紅不能延數日開亦是春風公
子歌聲歇詩人眼界空遙思故山下經雨兩三叢

題東林寺

欲去不忍去徘徊吟遶廊水光秋淡蕩僧好語尋常碑
古苔文疊山晴鐘韻長翻思南嶽去欠此白蓮香

送元泰禪師

去去去何往一盂兼一瓶水邊寒草白鳥外晚峯青宿
處林聞虎行時天有星回期誰可定浮世重看經

僧景雲

近體詩

老僧

日照西山雪老僧門未開凍瓶粘柱礎宿火陷爐灰童子病歸去鹿麋寒入來齋鐘知漸近枝鳥下生臺

溪叟

溪翁居處靜溪鳥入門飛早起釣魚去夜溪乘月歸露香菰米熟煙暖苻絲肥瀟灑塵埃外扁舟一草衣

僧棲一

近體詩

武昌懷古

戰國城池盡悄然
咎人遺迹遍山川
笙歌罷吹幾多日
臺榭荒涼七百年
蟬響夕陽風滿樹
鴈橫秋島雨漫天
堪嗟世事如流水
空見蘆花一釣船

僧處默

近體詩

題聖果寺

路自中峰上盤回
出薜蘿到江吳地盡
隔岸越山多古木叢
青靄遙天浸白波
下方城郭近鐘磬接
笙歌

題棲霞僧房

名山不取買山錢
任創花宮近碧巔
松桂老依雲裏寺
樓臺深鎖洞中天
風經險嶂迴疎雨
石動危屏掛落泉

欲結茅菴共師坐肯饒多少薜蘿烟

織婦

蓬鬢蓬門積恨多夜闌燈下不停梭成縑猶自陪錢納
未直青樓一曲歌

僧澹交

近體詩

寫真

圖形期自見自見却傷神已是夢中夢更逢身外身水
花凝幻質墨彩染空塵堪笑余兼爾俱爲未了人

僧若虛

近體詩

樂仙觀

樂氏騎龍上碧天東吳遺宅尚依然悟來大道無多事
真後丹元不直錢老樹夜風蟲咬葉古垣春雨蘚生甃
松傾鶴苑桑田變華表歸鄉未有年

僧曇域

近體詩

懷齊已

鬢髯秋景兩蒼蒼靜對茅齋一炷香病後身心俱澹薄
老來朋友半凋傷峩眉山色侵雲直巫峽灘聲入夜長
猶喜溪交有支遁時時音信到松房

僧懷浦

近體詩

初冬旅舍早懷

枕上角聲微離情未息機夢回三楚寺寒入五更衣月
沒棲禽動霜晴凍葉飛自慙行役早深與道相違

僧慕幽

近體詩

冬日淮上別文上人

家國各萬里同吟六七年可堪隨北雁迢遞向南天水
與行人遠山將落日連春淮有雙鯉莫忘尺書傳

柳

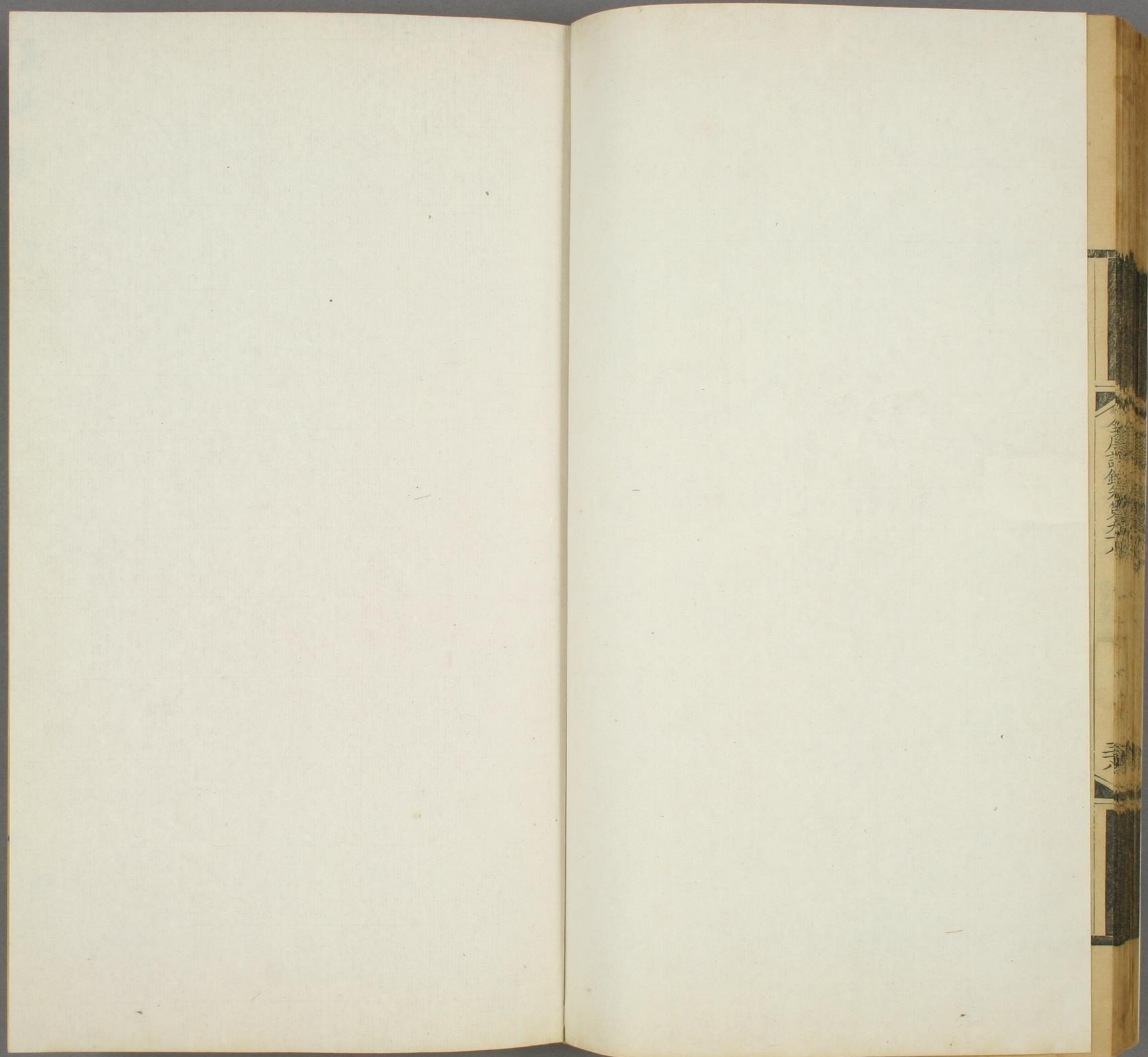
今古憑君一贈行幾回折盡復重生五株斜傍淵明宅

千樹低垂太尉營臨水帶烟藏翡翠倚風兼雨宿流鶯
隋皇堤上依依在曾惹當時歌吹聲

三峽聞猿

誰向茲來不恨生聲殺都是斷腸聲七千里外一家住
十二峯前獨自行瘴雨晚藏神女廟蠻烟寒鎖夜郎城
憑君且聽哀吟好曾待青雲道路平

御定全唐詩錄卷第九十八



全唐詩金鑑卷之八

三

