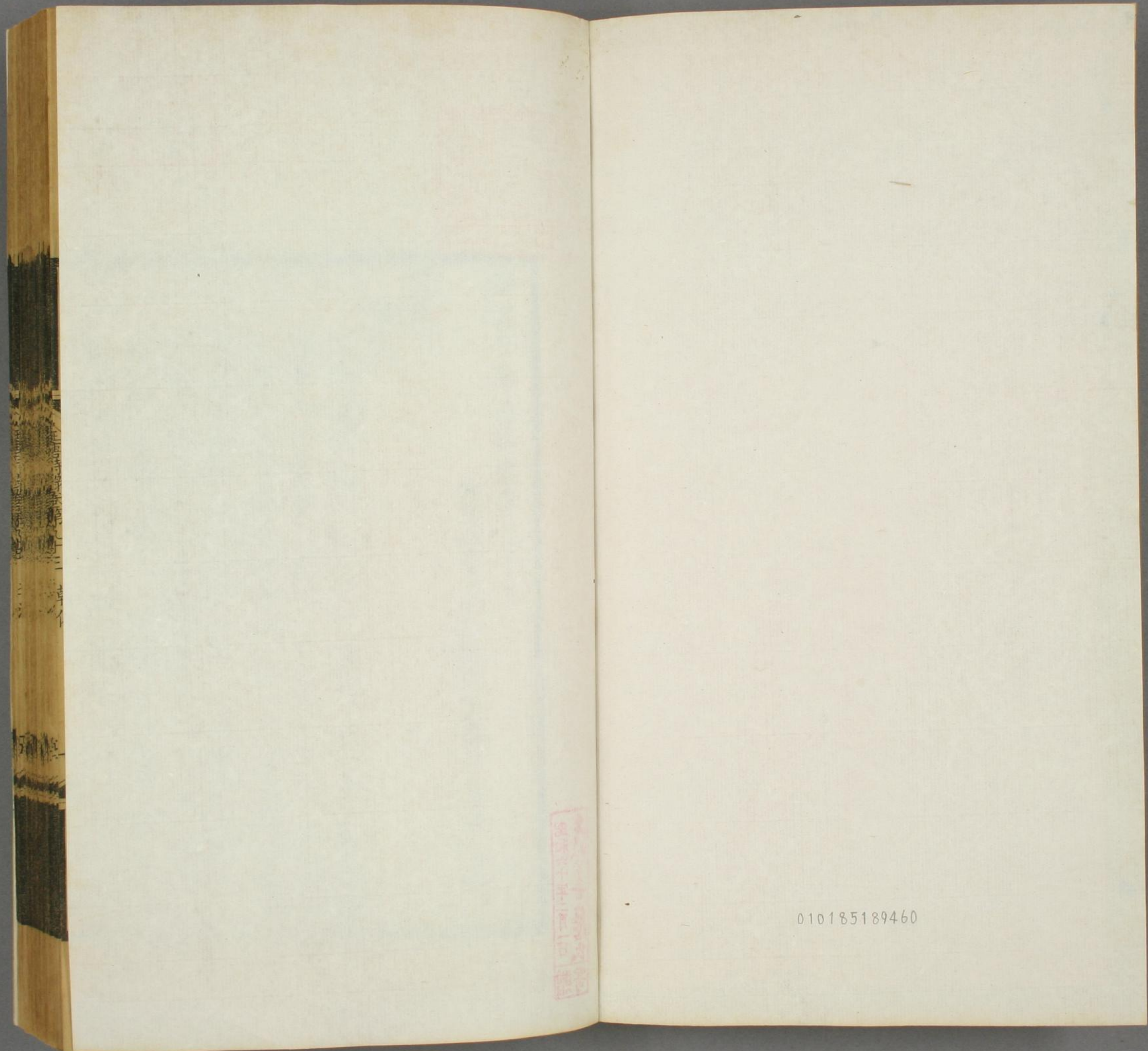


御定全唐詩錄

土岐文庫  
文庫17  
W65  
30







Handwritten text in a red stamp, likely a library or archival mark, located at the bottom of the left page.

010185189460



文庫 17

W 65

30



御定全唐詩錄卷第九十三

禮部侍郎臣徐倬翰林院侍讀學士臣徐元正奉

旨校刊

韓偓

偓字致光

紀事云本字致堯史云致光誤

京兆萬年人擢進士第累翰

林學士中書舍人劉季述之變佐崔允反正為功臣隨幸岐下遷兵部侍郎進承旨還京昭宗益加信任欲相者三四讓不敢當以薦趙崇貳於允朱全忠欲罪之允不為解貶濮州司馬昭宗執手涕別歎左右自此無人再貶榮懿尉徙鄧州司馬天祐中復原官不赴召挈族南依王審知偓十歲能

全唐詩錄卷第九十三 韓偓

昭和六年二月二日贈  
土岐幸吉唐氏寄



詩嘗即席為詩送父友李商隱一坐盡驚

商隱集贈韓冬郎詩

有十歲裁詩走馬成及雛鳳清於老鳳聲之句冬郎偃小字父瞻開成中商隱同年也

富才情詞靡麗初喜

為閨閣詩後遭故遠遁出語依於節義得詩人之

正焉自號玉山樵人

石林葉氏曰唐史偃傳貶濮州後即不甚詳吾家所得偃詩皆以甲子歷歷自記有天祐二年乙丑在袁州得人賀復除戎曹依舊承旨詩又有丁卯年聞再除戎曹依前充職詩蓋兩召皆辭不赴也終身不食梁祿大節與司空表聖略相等惜乎唐史止書乙丑一召不為少發明之

晁公武曰偃有君子之道四焉唐之末南北分崩

而忘其君偃雖崔允門生獨能棄家從上一也其時搢紳無不交通內外以躡取爵祿偃獨能力辭相位二也不肯草韋貽範起復麻三也不肯致拜於朱溫四也詩曰風雨如晦雞鳴不已偃之謂矣而宋子京薄之奈何

南唐近事云偃捐館日有一篋緘鏘甚密家人意其中必有珍玩發觀之惟得燒殘龍鳳燭百餘條蠟淚尚新蓋在翰院日昭宗召對金鑿深夜宮妓秉燭以送偃悉藏之識不忘也

古體詩

幽獨

韓偓詩錄卷第七十三

韓偓



幽獨起侵晨山鶯啼更早門巷掩蕭條落花滿芳草煙  
和魂共遠春與人同老默默又依依淒然此懷抱

雨中

青桐承雨聲聲散何重疊疎滴下高枝次打欹低葉鳥  
濕更梳翎人愁方拄頰獨自上西樓風襟寒帖帖

南亭

每日在南亭南亭似僧院人語靜先聞鳥啼深不見松  
瘦石稜稜山光溪澱澱澱澱蔓墜長茸島花垂小簷行簪  
隱士冠臥讀先賢傳更有興來時取琴彈一遍

出官經硤石縣

謫宦過東畿所抵州名濮故里欲清明臨風堪慟哭溪

長柳似帷山暖花如醖逆旅訝簪裙野老悲陵谷暝鳥  
影連翩驚狐尾燾遯尚得佐方州信是皇恩沐

暴雨

電尾燒黑雲雨脚飛銀線急點濺池心微煙昏水面氣  
涼氛侵消暑退松篁健叢蓼亞頰茸擎荷翻綠扇風期  
誰與同逸趣余探遍欲去更遲留胸中久交戰

閒步

莊南縱步遊荒野獨鳥寒煙輕惹惹傍山疎雨濕秋花  
僻路淺泉浮敗果樵人相聚指驚麕牧童四散收嘶馬  
一壺傾盡未能歸黃昏更望諸烽火

近體詩



寄京城親友

苦吟看墜葉寥落共天涯壯歲空為客初寒更憶家雨  
墻經月蘚山菊向陽花因味碧雲句傷哉後會賒

歲九月在蕭灘鎮駐泊兩月忽得商馬楊迢負外  
書賀余復除戎曹依舊承旨還緘後因批四十  
字

旅寓在江郊秋風正寂寥紫泥虛寵獎白髮已漁樵事  
往淒涼在時危志氣銷若為將朽質猶擬杖於朝

向隅

守道得途遲中兼遇亂離剛腸成繞指元髮轉垂絲客  
路少安處病牀無穩時弟兄消息絕獨歛向隅眉

社後

社後重陽近雲天淡薄間日隨暮客靜心共睡僧閒歸  
鳥城銜日殘虹雨在山寂寥思晤語何夕欸柴關

息慮

息慮狎群鷗行藏合自由春寒宜酒病夜雨入鄉愁道  
向危時見官因亂世休外人相待淺獨說濟川舟

信筆

春風狂似虎春浪白於鵝柳密藏煙易松長見日多生  
涯採芝叟鄉俗摘茶歌道在無伊鬱天將柰爾何

感事三十四韻

紫殿承恩歲金鑿入直年人歸三島路日過八花墀鴛



鷺皆迴席臯夔亦慕壇慶霄舒羽翼塵世有神仙雖遇  
河清聖慙非岳降賢皇慈容散拙公議逼陶甄江總參  
文會陳暄侍狎筵腐儒親帝座太史認星躔側弁聆神  
算濡毫俟密宣宮司持玉硯書省擘香牋官司書省皆官人職名推  
理心無黨憐才膝屢前焦勞皆實錄宵旰豈虛傳始議  
新堯曆將期整舜絃去梯言必盡仄席意彌堅上相思  
懲惡中人詎省憊鹿窮唯觝觸兔急且獬豸本是謀賒  
死因之致劫遷氛霾言下合日月暗中懸恭顯誠甘罪  
韋平亦恃權畏聞巢幕險寧寤積薪燃諒直尋鉗口奸  
織益比肩晉讒終不解魯瘠竟難痊祗擬誅黃皓何曾  
識霸先嗾獒翻醜正養虎欲求全萬乘煙塵裏千官劍

戟邊斗魁當北折地軸向西偏袁董非徒爾師昭豈偶  
然中原成劫火東海遂桑田濺血慙嵇紹遲行笑褚淵  
四夷同效順一命敢虛捐山岳還青聳宮蒼舊碧鮮獨  
夫長啜泣多士已忘筌鬱鬱空狂叫微微幾病癩丹梯  
倚寥廓終去問青天

守愚

溪院寥寥竹蔭廊披衣欹枕過年芳守愚不覺世途險  
無事始知春日長一畝落花圍隙地半竿濃日界空墻  
今來自責趨時懶翻恨松軒書滿牀

睡起

睡起墻陰下藥欄瓦松花白閉柴關斷年不出僧嫌癖

全唐詩集卷之三 韓偓 五



逐日無機雀伴閒塵土莫尋行止處煙波長在夢魂間  
終撐舴艋稱漁叟賒買湖心一崦山

半醉

水向東流竟不回紅顏白髮遞相催壯心暗逐高歌盡  
往事空因半醉來雲護鴈霜籠淡月雨連鶯曉落殘梅  
西樓悵望芳菲節處處斜陽草似苔

三月

辛夷才謝小桃發踏青過後寒食前四時最好是三月  
一去不回唯少年吳國地遙江接海漢陵魂斷草連天  
新愁舊恨真無奈須就隣家甕底眠

惜春

願言未偶非高臥多病無心選勝遊一夜雨聲三月盡  
萬般人事五更頭年踰弱冠即為老節過清明却似秋  
應是西園花已落滿溪紅片向東流

傷春

三月光景不忍看五陵春色何摧殘窮途得志反惆悵  
飲席話舊多闌珊中酒向陽成美睡惜花衝雨覺傷寒  
野棠飛盡蒲根暖寂莫南溪倚釣竿

春盡

惜春連日醉昏昏醒後衣裳見酒痕細水漾花歸別浦  
斷雲含雨入孤村人閑易得芳時恨地勝難招自古魂  
慙愧流鶯相厚意清晨猶為到西園



冬日

蕭條古木銜斜日  
淅瀝晴寒滯蚤梅  
愁處雪煙連野起  
靜時風竹過牆來  
故人每憶心先見  
新酒偷嘗手自開  
景狀入詩兼入畫  
言情不盡恨無才

傷亂

岼上花根總倒垂  
水中花影幾千枝  
一枝一影寒山裏  
野水野花清露時  
故國幾年猶戰鬪  
異鄉終日見旌旗  
交親流落身羸病  
誰在誰亡兩不知

歸紫閣下

一笈攜歸紫閣峰  
馬蹄閒慢水溶溶  
黃昏後見山田火  
朧臆時聞縣郭鐘  
瘦竹迸生僧坐石  
野藤纏殺宦翹松

釣磯自別經秋雨  
長得莓苔更幾重

重遊曲江

追尋前事立江汀  
漁者應聞太息聲  
避客野鷗如有感  
損花微雪似無情  
疎林自覺長堤在  
春水空連古岼平  
惆悵引人還到夜  
鞭鞘風冷柳烟輕

曲江夜思

鼓聲將絕月斜痕  
園外閒坊半掩門  
池裏紅蓮迎白露  
苑中青草伴黃昏  
林塘閒寂偏宜夜  
煙火稀疎便似邨  
大底世間幽獨景  
最關詩思與離魂

早發藍關

關門愁立候雞鳴  
搜景馳魂入杳冥  
雲外日隨千里鴈



山根霜共一潭星路盤暫見樵人火棧轉時聞驛使鈴  
自問辛勤緣底事半年驅馬傷長亭

老將

折槍黃馬倦塵埃掩耳凶徒怕疾雷雪密酒酣偷號去  
月明衣冷斫營迴行驅貔虎披金甲立聽笙歌擲玉杯  
坐久不須輕矍鑠至今雙擘硬弓開

午睡夢江外兄弟

長日居閒門不開遶門青草絕塵埃空庭日午獨眠覺  
旅夢天涯相見迴鬢向此時應有雪心從別處即成灰  
如何水陸三千里幾月書郵始一來

見別離者因贈之

征人草草盡戎裝征馬蕭蕭立路傍罇酒闌珊將遠別  
秋山迤邐更斜陽白髭兄弟中年後瘴海程途萬里長  
曾向天涯懷此恨見君嗚咽更淒涼

過臨淮故里

交遊昔歲已凋零第宅今來亦變更舊廟荒涼時饗絕  
諸孫饑凍一官成五湖竟負他年志百戰空垂異代名  
榮盛幾何流落久遣人襟抱薄浮生

疎雨

疎雨從東送疾雷小庭涼氣淨莓苔卷簾燕子穿人去  
洗硯魚兒觸手來但欲進賢求上賞唯將拯溺作良媒  
戎衣一掛清天下傳野非無濟世材



六月十七日召對自辰及申方歸本院

清水簾開散異香恩深咫尺對龍章花應洞裏常時發  
日向壺中特地長坐久忽疑查犯斗歸來兼恐海生桑  
如今冷笑東方朔唯用詼諧侍漢皇

中秋禁直

星斗疎明禁漏殘紫泥封後獨凭欄露和玉屑金盤冷  
月射珠光貝闕寒天襯樓臺籠苑外風吹歌管下雲端  
長卿祗為長門賦未識君臣際會難

雨後月中玉堂閒坐

銀臺直北金鑿外暑雨初晴皓月中唯對松篁聽刻漏  
更無塵土翳虛空綠香熨齒冰盤果清冷侵肌水殿風

夜久忽聞鈴索動玉堂西畔響丁東

禁署嚴密非本院人雖有公事不敢遽入至於內夫

人宣事亦先引鈴每有文書即內臣立於門外鈴聲動本院小判官出受受訖授院使授學士

苑中

上苑離宮處處迷相風高與露盤齊金堦鑄出狻猊立

玉柱雕成拂秣

一作秣拂又作翡翠

帝外使調鷹初得按

五方外按使以鷹隼初調習始

能擒獲謂之得按

中官過馬不教嘶

上每乘馬必闔官馭以進謂之過馬既乘之而後躡蹠嘶鳴

笙歌錦

繡雲霄裏獨許詞臣醉似泥

宮柳

莫道秋來芳意違宮娃猶似妬蛾眉幸當玉輦經過處  
不怕金風浩蕩時草色長承垂地葉日華先動映樓枝  
澗松亦有凌雲分爭似移根太液池



冬十一月駕幸岐下作

曳裾談笑殿西頭，忽聽征鐃從冕旒。  
鸞旗駐處認皇州，曉題御服頒群吏。  
夜發宮嬪詔列侯，雨露涵濡三百載。  
不知誰擬殺身酬。

寄湖南從事

索寞襟懷酒半醒，無人一為解餘酲。  
舂頭柳色春將盡，船背雨聲天欲明。  
去國正悲同旅鴈，隔江可忍更啼鶯。  
蓮花幕下風流客，試與溫存譴逐情。

贈湖南李思齊處士

兩板船頭濁酒壺，七絲琴畔白髭鬚。  
三春日日黃梅雨，孤客年年青草湖。  
燕俠冰霜難狎近，楚狂鋒刃觸凡愚。

知余絕粒窺仙事，許到名山看藥爐。

欲明

欲明籬被風吹倒，過午門因客到開。  
忍苦可能遭鬼笑，息機應免致鷗猜。  
岳僧互乞新詩去，酒保頻徵舊債來。  
唯有狂吟與沉飲，時時猶自觸靈臺。

小隱

借得茅齋岳麓西，擬將身世老鋤犁。  
清晨向市煙含郭，寒夜歸邨月照溪。  
爐為窓明僧偶坐，松因雪折鳥驚啼。  
靈椿朝菌由來事，却笑莊生始欲齊。

避地

西山爽氣生襟袖，南浦離愁入夢魂。  
人泊孤舟青草岬，



鳥鳴高樹夕陽邨偷生亦似符天意未死深疑負國恩  
白面兒郎猶巧宦不知誰與正乾坤

登南神光寺塔院

無奈離腸易九迴強攄離抱立高臺中華地向城邊盡  
外國雲從島上來四序有花長見雨一冬無雪却聞雷  
日宮紫氣生冠冕試望扶桑病眼開

秋深閒興

此心兼笑野雲忙甘得貧閒味甚長病起乍嘗新橘袖  
秋深初換舊衣裳晴來喜鵲無窮語雨後寒花特地香  
把釣覆碁兼舉白不離名教可顛狂

秋郊閒望有感

楓葉微紅近有霜碧雲秋色滿吳鄉魚衝駭浪雪鱗健  
鴉閃殘陽金背光心為感知長慄感鬢緣經亂早蒼浪  
可憐廣武山前語楚漢虛教作戰場

己巳年正月十二日自沙縣抵邵武軍將謀撫信  
之行到纔一夕為閩相急脚相召邵請赴沙縣  
郊外泊船偶成一篇

訪戴船迴郊外泊故鄉何處望天涯半明半暗山村日  
自落自開江廟花數醞綠醅桑落酒一甌香沫火前茶

闕

卜隱

屏跡還應減是非却憂藍玉又光輝桑梢出舍蠶初老



柳絮蓋溪魚正肥世亂豈容長愜意景清還覺易忘機  
世間華美無心問藜藿充腸苧作衣

江岍閒步

一手攜書一杖筇出門何處覓情通立談禪客傳心印  
坐睡漁師著背篷青布旗誇千日酒白頭浪吼半江風  
淮陰市裏人相見盡道途窮未必窮

殘春旅舍

旅舍殘春宿雨晴恍然心地憶咸京樹頭蜂抱花鬚落  
池面魚吹柳絮行禪伏詩魔歸靜域酒衝愁陣出奇兵  
兩梁免被塵埃污拂拭朝簪待眼明

安貧

手風慵展八行書眼暗休尋九局圖  
按頭筠管長蒲盧謀身拙為安  
舉世可能無默識未知誰擬試齊竽

太平廣記云昭宗嘗面許  
偃為相奏云陛下運契中  
興當復用重德鎮風俗臣座主右僕射趙崇可充是選乞迴臣之命授崇天下幸  
甚上喜歎翌日制用崇暨兵部侍郎王贊為相全忠聞之馳入請見於上前且言  
二公長短上曰趙崇是偃薦時偃在側全忠叱之偃奏曰臣不敢與大臣爭上曰  
韓偃出尋謫官詩謀身云云此也 按史稱偃直內禁屢然密謀為全忠所忌又  
侍宴時全忠臨陛宣事眾皆去席偃守禮不為動全忠以為  
薄已其云危將虎鬚非獨薦趙崇一事也廣記似覺未盡

贈僧

盡說歸山避世塵幾人終宵別囂氛瓶添澗水盛將月  
衲掛松枝惹得雲三接舊承前席遇一靈今用戒香燻  
相逢莫話金鑿事觸撥傷心不願聞

南安寓止

韓偓



此地三年偶寄家  
枳籬茅屋共桑麻  
蝶矜翅暖徐窺草  
蜂倚身輕凝去聲看花  
天近函關屯瑞氣  
水侵吳甸浸晴霞  
豈知卜肆嚴夫子  
潛指星機認海查

野釣

細雨桃花水輕鷗  
逆浪飛風頭阻歸  
棹坐睡倚蓑衣

從獵

獵犬諳斜路宮嬪  
識認旗馬前雙兔  
起宣示羽林兒  
小鎗狹鞞鞞鞍輕  
妓細腰有時齊走  
馬也學唱交交  
蹀躞巴陵駿毳毼  
碧野雞忽聞仙樂  
動賜酒玉偏提

思歸樂

晚日催絃管春風  
入綺羅杏花如有  
意偏落舞衫多

招隱

立意忘機機已生  
可能朝市污高情  
時人未會嚴陵志  
不釣鱸魚只釣名

使風

茶香睡覺心無事  
一卷黃庭在手中  
欹枕捲簾江萬里  
舟人不語滿帆風

阻風

平生情趣羨漁師  
此日煙江愜所思  
肥鰕香稻小艘艤  
斷腸滋味阻風時

秋霖夜憶家

垂老何時見弟兄  
背燈愁泣到天明  
不知短髮能多少



一滴秋霖白一莖

曛黑

古木侵天日已沉  
露華涼冷潤衣襟  
江城曛黑人行絕  
唯有啼烏伴夜碁

醉著

萬里清江萬里天  
一村桑柘一村煙  
漁翁醉著無人喚  
過午醒來雪滿船

柳

一籠金線拂彎橋  
幾被兒童損細腰  
無奈靈和標格在  
春來依舊裏長條

翠碧鳥

天長水遠網羅稀  
保得重重翠羽衣  
挾彈小兒多害物  
勸君莫近市朝飛

家書後批二十八字

四序風光總是愁  
鬢毛衰颯涕橫流  
此書未到心先到  
想見孤城海峴頭

荔枝

遐方不許貢珍奇  
密詔唯教進荔枝  
漢武碧桃爭比得  
枉令方朔號偷兒

封開玉籠雞冠澁  
葉襯金盤雀頂鮮  
想得佳人微啟齒  
翠釵先取一枝懸

巧裁霞片裹神漿  
崖蜜天然有異香  
應是仙人金掌露



結成冰入茜羅囊

鄭左丞入洛一絕請為申達京洛親友知余病廢  
鬢惹新霜耳舊聾眼昏腰曲四肢風交親若要知形候  
嵐嶂煙中折臂翁

自沙縣抵尤溪縣值泉州軍過後邨落皆空因有

一絕

水自潺湲日自斜盡無雞犬有鳴鴉千村萬落如寒食  
不見人煙空見花

即目

書牆暗記移花日洗甕新知醞酒期須信閒人有心事  
早來衝雨覓漁師

訪隱者遇沉醉書其門而歸

曉入江村覓釣翁釣翁沉醉酒缸空夜來風起閒花落  
狼藉柴門鳥徑中

寄鄰莊道侶

聞說經旬不啟關藥牕誰伴醉開顏夜來霜壓村前竹  
剩見溪南幾尺山

香奩集附

偓自序曰余溺章句信有年矣誠知非丈夫所為  
不能忘情天所賦也自庚辰辛巳之際迄辛丑庚  
子之間所著歌詩不啻千首其間以綺麗得意者  
亦數百篇往往在士大夫之口或樂工配入聲律



粉牆椒壁斜行小字竊咏者不可勝計大盜入關  
緇帙都墜遷徙不常厥居求生草莽之中豈復以  
吟諷為意或天涯逢舊識或避地遇故人醉咏之  
暇時及拙唱自爾鳩輯復得百篇不忍棄捐隨時  
編錄遐思宮體未敢稱庾信攻文却誚玉臺何必  
倩徐陵作序麓得捧心之態幸無折齒之慚柳巷  
青樓未嘗糠粃金閨繡戶始預風流咀五色之靈  
芝香生九竅咽三危之瑞露春動七情如有責其  
不經亦望以功掩過翰林學士承旨行尚書戶部  
侍郎知制誥韓偓序

石林葉氏曰世傳香奩集江南韓熙載所為誤沈

存中筆談又謂漢相和凝所為後貴惡其側艷嫁  
名於偓亦非也余家有唐吳融詩一集其中有和  
韓致堯無題三首與香奩集中無題韻正同而偓  
序中亦具載其事又余曾在溫陵於偓裔孫垆處  
見偓親書所作詩一卷雖紙墨昏淡而字畫宛然  
其裊娜多情春盡等詩多在卷中此可驗矣偓富  
於才情詞致婉麗能道人意外事固非凝所及據  
北夢瑣言云凝少年好為小詞令布於汴洛洎作  
相專令人收拾焚毀契丹入寇號為曲子相公然  
則凝雖有集名香奩與偓同乃浮艷小詞耳安得  
便以今世所行香奩集為凝作耶



古體詩

春晝

春融艷艷大醉陶陶漏添遲日箭減良宵藤垂戟戶柳  
拂浮橋簾幙燕子池塘伯勞膚清臂瘦衫薄香銷楚殿  
衣窄南朝髻高河南縣遠清波地遙絲纏露泣各自無  
慘

五更

秋雨五更頭桐竹鳴騷屑却似殘春間斷送花時節空  
樓鴈一聲遠屏燈半滅繡被擁嬌寒眉山正愁絕

意緒

絕代佳人何寂寞梨花未發梅花落東風吹雨入西園

銀線千條度虛閣臉粉難勻蜀酒濃口脂易印吳綾薄  
嬌嬈意緒不勝羞願倚郎肩永相著

後魏時相州人作李波小妹歌疑其未備因補之

李波小妹字雍容窄衣短袖蠻錦紅未解有情夢梁殿

何曾自媚妒吳宮誰教牽引知酒味因令悵望成春慵

海棠花下鞦韆畔背人撩鬢道忽忽

北史廣平人李波宗族疆  
姓為之語曰李波小妹字雍容褰裙逐馬如卷蓬左射右射必疊雙婦女尚如此  
男子安可逢相州刺史李安世設方畧誘波等殺之宋姚寬以為本辭無關閨情  
所補不合然安知當時不  
別有所感托之此女子乎

近體詩

幽牕

刺繡非無暇幽窓自甚歡手香江橘嫩齒軟越梅酸密

唐詩集卷之三十三 韓偓



約臨行怯私書欲報難無憑  
諳鵲語猶得暫心寬

馬上見

驕馬錦連乾乘騎是謫仙  
和裙穿玉鐙隔袖把金鞭  
去帶慵騰醉歸成困頓  
眠自憐輸廐吏餘暖在香韉

欲去

紛紜隔窓語重約踏青期  
縱得相逢處無非欲去時  
恨深書不盡寵極意多疑  
惆悵桃源路惟教夢寐知

信筆

睡髻休頻攏春眉忍更長  
整釵梳子重泛酒菊花香  
繡疊昏金色羅揉損研光  
有時閒弄筆亦画兩鴛鴦

懶起

百舌惱朝眠春心動幾般  
枕霞紅黯淡淚粉玉闌珊  
籠繡香煙歇屏山燭焰殘  
暖憐羅襪窄瘦覺錦衣寬  
昨夜三更雨臨明一陣寒  
海棠花在否側臥卷簾看

春悶偶成十二韻

阡陌懸雲壤欄畦隔艾芝  
路遙行雨嬾河濶過橋遲  
鴈足應難達狐蹤浪得疑  
謝鯤吟未廢張碩夢堪思  
有意通情處無言攏鬢時  
格高歸斂笑歌怨在頰眉  
醉後金蟬重歡餘玉燕欹  
素姿凌白柰圓頰銷紅梨  
粉字題花筆香牋詠柳詩  
繡牕攜手約芳草踏青期  
別淚開泉脉春愁骨藕絲  
相思不相信幽恨更誰知

無題

并序



余自辛酉歲戲作無題十四韻故奉常王公相  
國首於繼和故內翰吳侍郎融令狐舍人渙閣  
下劉舍人崇譽吏部王負外渙相次屬和余因  
作第二首却寄諸公二內翰及小天亦再和余  
復作第三首二內翰亦三和王公一首劉紫微  
一首王小天二首二學士各三首余又倒押舊  
韻成第四首二學士笑謂余曰謹豎降旗何妍  
如是也遂絕筆是歲十月末余在內直一旦兵  
起隨駕西狩文藁咸棄更無孑遺丙寅年九月  
在福建寓止有前東都度支院蘇曄端公挈余  
淪落詩藁見授中得無題一首因追味舊作缺

亡甚多唯第二第四首彷彿可記其第三首才  
得數句而已今亦依次編之以俟他時偶獲全  
本餘五人所和不復憶省矣

小檻移燈地空房鎖隙塵額波風盡日簾匣月侵晨香  
辦更衣後釵梁攏鬢新吉音聞詭計醉語近天真妝好  
方長歎歡餘却淺嘖繡屏金作屋絲幃玉為輪致意通  
綿竹精誠託錦鱗歌凝眉際恨酒發臉邊春溪紵殊輕  
越樓簫豈羨秦柳虛襍沴氣梅實引芳津樂府降清唱  
宮廚減食珍防閒襟併斂忍妬淚休勻宿飲愁縈夢春  
寒瘦著人手持雙苴蔻的的為東鄰  
碧瓦偏光日紅簾不受塵柳昏連綠野花爛爍清晨書



密偷看數情通破體新明言終未實暗祝始應真枉道  
嫌偷藥推誠鄙效嘖合成雲五色宜在月中輪照獸金  
塗爪釵魚玉鏤鱗渺瀾三島浪平遠一樓春墮髻還名  
壽修蛾本姓秦棹尋聞犬洞槎入飲牛津麟脯隨重釀  
霜鱗間八珍錦袞霞彩爛羅襪研光勻羞澁佯牽伴嬌  
嬈欲泥人偷兒難捉搦慎莫共比鄰

紫蠟融花蒂紅綿拭錦塵夢狂翻惜夜妝嬾厭凌晨茜  
袖啼痕數香牋墨色新從此失記

第四倒押前韻

白一作查下歸同路烏衣枉作鄰珮聲猶隔箔香氣已迎人  
酒勸杯須滿書羞字不勻歌憐黃竹怨味實碧桃珍剪

燭非良策當關是要津東阿初渡洛楊惲舊家秦粉化  
橫波溢衫輕曉霧春鷗黃雙鳳翅麝月半魚鱗別袂翻  
如浪迴腸轉似輪後期纔注脚前事又含嘖縱有才難  
詠寧無画逼真天香聞更有瓊樹見長新鬪草長更僕  
迷闔悞達晨嗅花判不得檀注惹芳塵

六言

春樓處子傾城金陵狎客多情朝雲暮雨會合羅襪繡  
被逢迎華山梧桐相覆蠻江荳蔻連生幽歡不盡告別  
秋河悵望平明

一燈前雨落夜三月盡草青時半寒半暖正好花開  
謝相思惆悵空教夢見懊惱多成酒悲紅袖不乾誰會



揉損聯娟淡眉

橫塘

秋寒灑背入簾霜鳳脰燈青照洞房蜀紙麝煤添筆媚  
越甌犀液發茶香風飄亂點更籌轉拍送繁絃曲破長  
散客出門斜月在兩眉愁思向橫塘

五更

往來曾約鬱金牀半夜潛身入洞房懷裏不知金鈿落  
暗中唯覺繡鞋香此時欲別魂俱斷自後相逢眼更狂  
光景旋消惆悵在一生贏得是淒涼

詠浴

再整魚犀攏翠簪解衣先覺冷森森教移蘭燭頻羞影

自試香湯更怕深初似洗花難抑按終憂沃雪不勝任  
豈知侍女簾幃外賸取君王幾餅金

倚醉

倚醉無端尋舊約却令惆悵轉難勝靜中樓閣深春雨  
遠處簾櫳半夜燈抱柱立時風細細遶廊行處思騰騰  
分明窓下聞裁剪敲遍闌干喚不應

有憶

晝漏迢迢夜漏遲傾城消息杳無期愁腸泥酒人千里  
淚眼倚樓天四垂自笑計狂多獨語誰憐夢好轉相思  
何時斗帳濃香裏分付春風與玉兒

袅娜



裊娜腰肢淡薄妝六朝宮樣窄衣裳著詞但見櫻桃破  
飛盞遙聞荳蔻香春惱情懷身覺瘦酒添顏色粉生光  
此時不敢分明道風月應知暗斷腸

偶見

千金莫惜旱蓮生

一作買娉婷

一笑從教下蔡傾仙樹有花難  
問種御香聞氣不知名愁來自覺歌喉咽瘦去誰憐舞  
掌輕小疊紅箋書恨字與奴方便寄卿卿

閨情

輕風滴礫動簾鈎宿酒猶酣懶卸頭但覺夜深花有露  
不知人靜月當樓何郎燭暗誰能咏韓壽香銷亦任偷  
敲折玉釵歌轉咽一聲聲入兩眉愁

寒食日重遊李氏園亭有懷

往年曾在彎橋上見倚朱欄詠柳綿今日獨來香徑裏  
更無人跡有苔錢傷心濶別三千里屈指思量四五年  
料得他鄉過佳節亦應懷抱暗凄然

半睡

擡照仍嫌瘦更衣又怕寒宵分未歸帳半睡待郎看

春閨

願結交加夢因傾潑灑尊醒來情緒惡簾外正黃昏  
氤氳帳裏香薄薄睡時妝長吁解羅帶怯見上空牀  
效崔國輔體

淡月照中庭海棠花自落獨立俯閒階風動鞦韆索



酒力滋睡眸鹵莽聞街鼓欲明天更寒東風打窓雨  
雨後碧苔院霜來紅葉樓閒階上斜日鸚鵡伴人愁  
羅幕生春寒繡牕愁未眠南湖夜來雨應濕采蓮船

宮詞

繡屏斜立正銷魂侍女移鐙掩殿門燕子不歸花著雨  
春風應自怨黃昏

閨怨

時光潛去暗淒涼嬾對菱花暈晚妝初拆鞦韆人寂寞  
後園青草任他長

寒食夜

惻惻輕寒剪剪風杏花飄雪小桃紅夜深斜搭鞦韆索

樓閣朦朧細雨中

寒食夜有寄

風流大抵是悵悵一度相思一斷腸雲薄月昏寒食夜  
隔簾微雨杏花香

新秋

一夜清風動扇愁背時容色入新秋桃花臉裏汪汪淚  
忍到更深枕上流

日高

朦朧猶認管絃聲瘖瘖餘寒酒半醒春暮日高簾半捲  
落花和雨滿中庭

聞雨



香侵蔽膝夜寒輕聞雨傷春夢不成羅帳四垂紅燭背  
玉釵敲著枕函聲

已涼

碧闌干外繡簾垂猩色屏風画折枝八尺龍鬚方錦褥  
已涼天氣未寒時

淡院

鵝兒唼啖梳黃背鳳子輕盈膩粉腰深院下簾人晝寢  
紅薔薇映碧芭蕉

中庭

夜短睡遲慵蚤起日高方始出紗窓中庭自摘青梅子  
先向釵頭帶一雙

江樓

鯉魚苦笋香味新楊花酒旗三月春風光百計牽人老  
爭那多情是病身

偶見

鞦韆打困解羅裙指點醞醕索一尊見客入來和笑走  
手搓梅子映中門

忍笑

宮樣梳頭淺畫眉晚來妝飾更相宜水精鸚鵡釵頭顫  
斂袂佯羞忍笑時

不見

動靜防閑又怕疑佯佯脉脉是沉機此身願作君家燕



秋社歸時也不歸

密意

呵花貼鬢粘寒髮凝酥光透猩猩血經過洛水幾多人  
惟有陳王見羅襪

寄恨

秦釵枉斷長條玉蜀紙空留小字紅死恨物情難會處  
蓮花不肖嫁春風

新上頭

學梳蟬髻試新裙消息佳期在此春爲要好多心轉惑  
遍將宜稱問傷人

半睡

眉山暗淡向殘燈一半雲鬟墜枕稜四體着人嬌欲泣  
自家揉損研繚綾

哭花

曾愁香結破顏遲今見妖紅委地時若是有情爭不哭  
夜來風雨葬西施

御定全唐詩錄卷第九十三



Blank page with vertical lines for text.

御定全唐詩錄卷第九十四

禮部侍郎臣徐倬翰林院侍讀學士臣徐元正奉

旨校刊

韋莊

莊字端已杜陵人見素之孫疎曠不拘小節乾寧  
元年第進士授校書郎轉補闕王建開蜀昭宗遣  
李珣宣慰兩川辟莊判官行莊以中原多故欲依  
建建辟之掌書記尋以起居舍人召建表留以莊  
名臣世族恩禮殊厚即偽位拜散騎常侍進吏部  
侍郎平章事卒偽謚文靖

莊浣花集弟藹編錄序略云家兄自庚子亂離前



凡著歌詩文章數十通屬兵火迭興簡編俱墜惟  
餘口誦者所存無幾爾後流離漂泛寓目緣情迄  
於癸亥歲又綴僅千餘首辛酉春應聘為蜀奏記  
明年浣花溪尋得杜工部舊址結茅為室思其人  
欲成其處藹因錄兄藁或默誦者次為十卷目之  
曰浣花集亦杜陵所居之義也後所製用繼於右  
時癸亥六月九日

紀事云莊應舉時遇巢寇犯闕著秦婦吟云內庫  
燒為錦繡灰天街踏盡公卿骨在位多垂訶莊乃  
諱之時號秦婦吟秀才嘗作感懷詩大道不將爐  
冶去有心重築太平基之句人謂其包括生成果

為台輔後晚年忽詠句云誰知閒臥意非病亦非  
眠及手從雕扇落頭任漉巾偏識者恠其不祥復  
吟子美詩白沙翠竹江邨暮相送柴門月色新不  
輟是歲果卒花林坊葬於白沙云

古體詩

少年行

五陵豪客多買酒黃金觥醉下酒家樓美人雙翠幃揮  
劍邨鄆市走馬梁王苑樂事殊未央年華已云晚

閏月

明月照前除煙華蕙蘭濕清風行處來白露寒蟬急美  
人情易傷暗上紅樓立欲言無處言但向姮娥泣



閨怨

戚戚彼何人明眸利於月啼妝曉不乾素面凝香雪良人去淄石鏡破金簪折空藏蘭蕙心不忍琴中說

平陵老将

白羽金僕姑腰懸雙轆轤前年葱嶺北獨戰雲中胡正馬塞垣老一身如鳥孤歸來辭第宅却占平陵居

乞彩牒歌

浣花溪上如花客綠闇紅藏人不識留得溪頭瑟瑟波潑成紙上猩猩色手把金刀裁彩雲有時剪破秋天碧不使紅霓段段飛一時驅上丹霞壁蜀客才多染不供卓文醉後開無力孔雀銜來向日飛翩翩壓折黃金翼

我有歌詩一千首磨礱山岳羅星斗開卷長疑雷電驚揮毫只怕龍蛇走班班布在時人口滿軸松花都未有人間無處買煙霞須知得自神仙手也知價重連城壁一紙黃金猶不惜薛濤昨夜夢中來殷勤勸向君邊覓

擣練篇

月華吐艷明燭燭青樓婦唱擣衣曲白袷絲光織魚目菱花綬帶鴛鴦簇臨風縹緲疊秋雪月下丁東擣寒玉樓蘭欲寄在何鄉憑人與繫征鴻足

長安春

長安二月多香塵六街車馬聲鞞鞞家家樓上如花人千枝萬枝紅艷新簾間笑語自相問何人占得長安春



長安春色本無主古來盡屬紅樓女如今無奈杏園人  
駿馬輕車擁將去

贈峨眉山彈琴李處士

峨眉山下能琴客似醉似狂人不測何須見我眼偏青  
未見我身頭已白茫茫四海本無家一片愁雲颺秋碧  
壺中醉臥日月明世上長遊天地窄晉朝叔夜舊相知  
蜀郡文君小來識後生常建彼何人贈我篇章苦雕刻  
名卿名相盡知音遇酒遇琴無間隔如今世亂獨翛然  
天外鴻飛招不得余今正泣楊朱淚八月邊城風刮地  
霓旌絳旆忽相尋爲我尊前橫綠綺一彈猛雨隨手來  
再彈白雪連天起淒淒清清松上風咽咽幽幽隴頭水

吟蜂遶樹去不來別鶴引雛飛又止錦鱗不動惟側頭  
白馬仰聽空監耳廣陵故事無人知古人不說今人疑  
子期子野俱不見烏啼鬼哭空傷悲坐中詞客悄無語  
簾外月華庭欲午爲君吟作聽琴歌爲我留名係仙譜

近體詩

章臺夜思

清瑟怨遙夜遶絃風雨哀孤燈聞楚角殘月下章臺芳  
草已云暮故人殊未來鄉書不可寄秋雁又南迴

延興門外作

芳草五陵道美人金犢車綠奔穿內水紅落過墻花馬  
足倦遊客鳥聲歡酒家王孫歸去晚宮樹欲棲鷗



曲江作

細雨曲池濱青袍草色新詠詩行信馬載酒喜逢人性  
為無機率家因守道貧若無詩自遣誰奈寂寥春

嘉會里閒居

豈知城闕內有地出紅塵草占一坊綠樹藏千古春馬  
嘶遊寺客犬吠探花人寂寂無鐘鼓槐行接紫宸

夏夜

傍水遷書榻開襟納夜涼星繁愁晝熱露重覺荷香蛙  
吹鳴還息蛛羅滅又光正吟秋興賦桐影下西墻

早發

早霧濃於雨田深黍稻低出門雞未唱過客馬頻嘶樹

色遙藏店泉聲暗傍蛙獨吟三十里城月尚如珪

村居書事

年年耕與釣鷗鳥已相依砌長蒼苔厚藤抽紫蔓肥風  
鶯移樹轉雨燕入樓飛不覺春光暮遶籬紅杏稀

雨後晚眺

入谷路縈紆巘巔日欲晡嶺雲寒掃蓋溪雪凍粘鬚卧  
草跼如兔聽冰怯似狐仍聞關外火昨夜徹皇都

宿山家

山行侵夜到雲竇一星燈草動蛇尋穴枝搖鼠上藤背  
風開藥竈向月展魚罾明日前溪路煙蘿更幾層

潁陽縣



琴堂連少室故事即仙蹤樹老風聲壯山高臘候濃雪  
多庭有鹿縣僻寺無鐘何處留詩客郊簷倚後峰

紀村事

綠蔓暎雙扉循牆一徑微雨多庭果爛稻熟渚禽肥釀  
酒迎新社遥砧送暮暉數聲牛上笛何處餉田歸

題許仙師院

地古多喬木遊人到且吟院開金鑠澁門暎綠篁深山  
色不離眼鶴聲常在琴往來誰與熟乳鹿在前林

不寐

不寐天將曉心勞轉似灰蚊吟頻到耳鼠鬪競緣臺戶  
聞知蟾落林喧覺雨來馬嘶朝客過知是禁門開

春暮

一春春事好病酒起常遲流水綠縈砌落花紅墮枝樓  
高喧乳燕樹密鬪雛鷗不學山公醉將何自解頤

和友人

圭門同隱士不出動經時靜閱王維畫閒翻褚允棋落  
泉當戶急殘月下窓遲却想從來意譙周亦自嗤

春愁

寓思本多傷逢春恨更長露霑湘竹淚華隋越梅粧睡  
怯交加夢閒傾潑灑觴後庭人不到斜月上松篁

晚春

花開疑乍富花落似初貧萬物不如酒四時惟愛春峨



峨秦氏髻皎皎洛川神風月應相笑年年醉病身

送崔郎中往使西川行在

拜書辭玉帳萬里劍關長新馬杏花色綠袍春草香一身朝玉陛幾日過銅梁莫戀壚邊醉仙宮待侍郎

潤州顯濟閣曉望

清曉水如鏡隔江人似鷗遠煙藏海島初日照揚州地壯孫權氣雲凝庾信愁一篷何處客吟凭釣魚舟

寓言

為儒逢世亂吾道欲何之學劍已應晚歸山今又遲故人三載別明月兩鄉悲惆悵滄江上星星鬢有絲

過當塗縣

客過當塗縣停車訪舊遊謝公山有墅李白酒無樓采石花空發烏江水自流夕陽誰共感寒鷺立汀洲

鑷白

白髮太無情朝朝鑷又生始因絲一縷漸至雪千莖不避佳人笑唯慙稚子驚新年過半百猶歎未休兵

婺州和陸諫議將赴闕懷陽羨山居

望闕路仍遠子牟魂欲飛道開燒藥鼎僧寄卧雲衣故國饒芳草他山掛夕暉東陽雖勝地王粲奈思歸

建昌渡暝吟

月照臨官渡鄉情獨浩然鳥棲彭蠡樹月上建昌舩市散漁翁醉樓深賈客眠隔江何處笛吹斷綠楊煙



南遊富陽江中作

南去又南去此行非自期  
一帆雲作伴千里月相隨  
浪迹花應笑哀容鏡每知  
鄉園不可問禾黍正離離

婺州水館重陽日作

異國逢佳節憑高獨苦吟  
一杯今日酒萬里故鄉心  
水館紅蘭合山城紫菊深  
白衣雖不至鷗鳥自相尋

避地越中作

避世移家遠天涯歲已週  
豈知今夜月還是去年愁  
露果珠沉水風螢燭上樓  
傷心潘騎省華髮不禁秋

信州谿岨夜吟作

夜倚臨谿店懷鄉獨苦吟  
月當山頂出星倚水湄  
沉霧

氣漁燈冷鐘聲谷寺深  
一城人悄悄琪樹宿仙禽

齊安郡

弭棹齊安郡孤城百戰殘  
傷邨林有虎帶郭縣無官  
暮角梅花怨清江桂影寒  
黍離緣底事撩闕起長歎

寄江南諸弟

萬里逢歸雁鄉書忍淚封  
吾身不自保爾道各何從  
性拙唯多蹇家貧半為慵  
祇思谿影上卧看玉華峰

歲晏同左生作

歲暮鄉關遠天涯手重攜  
雪埋江樹短雲壓夜城低  
寶瑟湘靈怨清砧杜魄啼  
不須臨皎鏡年長易淒淒

靈席



一閉香閨後羅衣盡施僧鼠偷筵上果蛾撲帳前燈土  
蝕釵無鳳塵生鏡少菱有時還影響花葉曳香繒

舊居

芳草又芳草故人楊子家青雲容易散白日等閒斜皓  
質留殘雪香魂逐斷霞不知何處笛一夜叫梅花

漁塘十六韻

洛水分餘派穿巘出石稜碧經嵐氣重清帶露華澄瑩  
徹通三島巖嵒積萬層巢由應共到劉阮想同登壁峻  
苔如畫山昏霧似蒸撼松衣有雪題石硯生水路熟雲  
中客名留域外僧饑猿尋落橡鬪鼠隨高藤嶮樹臨溪  
亞殘莎帶岫崩持竿聊藉草待月好垂罾對景思任父

開圖想不興晚風輕浪疊暮雨濕煙凝似泛靈查出如  
迎羽客昇仙源終不測勝概自相仍欲別誠堪戀長歸  
足未能他時操史筆爲爾著良稱

和薛先輩見寄初秋寓懷即事之作二十韻

玉律初移候清風乍遠襟一聲蟬到耳千炬火燃心嶽  
靜雲堆翠樓高日半沉引愁憎暮角驚夢怯殘碁露白  
凝湘簟風篁韻蜀琴鳥喧從果爛塔淨任苔侵柿葉添  
紅影槐柯減綠陰採珠逢寶窟閱石見瑤林魯殿鏗寒  
玉台山激碎金邠堂流桂影陳巷集車音名自張華顯  
詞因葛亮吟水深龍易失天遠鶴難尋鑒貌寧慙樂論  
才豈謝任義心孤劍直學海怒濤深既覩文兼質翻疑



古在今慙聞紆綠綬即候掛朝簪晚樹連秋塢斜陽暎  
暮岑夜蟲方唧唧疲馬正駸駸托跡同吳燕依人似越  
禽會隨仙羽化香蟻且同斟

同舊韻

大火收殘暑清光漸惹襟謝莊千里思張翰五湖心暮  
角迎風急孤鐘向暝沉露滋三徑草日動四鄰碁簞委  
班姬扇蟬悲蔡琰琴方愁丹桂遠已怯二毛侵甃石迴  
泉脉移棋就竹陰觸絲蛛隨網避隼鳥投林貌愧潘郎  
璧文慙呂相金但埋豐獄氣未發夔桐音靜笑劉琨舞  
閒思阮籍吟野花和雨劔恠石入雲尋跡競終非幻幽  
閒且自任趨時慙藝薄託質負恩深美價方稀古清名

已絕今既聞留縞帶詎肯擲著簪遲客虛高閣迎僧出  
亂岑壯心徒戚戚逸足自駸駸安羨倉中鼠危同幕上  
禽期君調鼎鼎他日俟羊斟

三用韻

素律初迴馭商飈暗觸襟乍傷詩客思還動旅人心蟬  
噪因風斷鱗遊見鷺沉笛聲隨晚吹松韻激遙碁地覆  
青袍草窓橫綠綺琴煙霄難自致歲月易相侵澗柳橫  
孤徇巖藤架密陰瀟湘期釣侶鄆杜別家林遺愧虞卿  
璧言依季布金錚縱聞郢唱次第發巴音螢影衝簾落  
蟲聲擁砌吟樓高思共眺寺遠想同尋入夜愁難遣逢  
秋恨莫任蝸遊苔徑滑鶴步翠塘深莫問榮兼辱寧論



古與今固窮憐瓦牖感舊惜蒿簪  
晚日舒霞綺遙天倚黛岑  
鴛鴦方颺颺驥整駸駸  
未化投陂竹空思出谷禽  
感多聊自遣桑落且閒斟

李氏小池亭十二韻

積石亂巉巉庭莎綠不芟  
小橋低跨水危檻半依巖  
花落魚爭唼櫻紅鳥競鷗  
竹咸切引泉疏地脈掃絮積山嵌  
古柳紅綃織新篁紫綺緘  
養猿秋嘯月放鶴夜棲杉枕簟  
溪雲膩池塘海雨鹹  
語窓雞逞辯舐鼎犬偏饞  
踏蘚青粘屐攀蘿綠映衫  
訪僧舟北渡貰酒日西銜  
遲客登高閣題詩遶翠岳  
家藏何所寶清韻滿琅函

虢州澗東邨居作

東南騎馬出郊坰  
回首寒煙隔郡城  
清澗漲時翹鷺喜  
綠桑疎處哺牛鳴  
兒童見少生於客  
奴僕驕多倨似兄  
試望家田還自適  
滿畦秋水稻苗平

尹喜宅

荒原秋殿柏蕭蕭  
何代風煙占寂寥  
紫氣已隨仙仗去  
白雲空向帝鄉消  
濛濛暮雨春雞唱  
漠漠寒蕪雪兔跳  
欲問靈蹤無處所  
十洲空濶閬山遙

途中望雨懷歸

滿空寒雨漫霏霏  
去路雲深鏤翠微  
牧豎遠當煙草立  
饑禽閒傍渚田飛  
誰家樹壓紅榴折  
幾處籬懸白菌肥  
對此不堪鄉外思  
荷蓑遙羨釣人歸



柳谷道中作却寄

馬前紅葉正紛紛  
馬上離情欲斷魂  
曉發獨辭殘月店  
暮程遙宿隔雲村  
心如嶽色留秦地  
夢逐河聲出禹門  
莫怪苦吟鞭拂地  
有誰傾蓋待王孫

灞陵道中作

春橋望望水溶溶  
一桁晴山倒碧峰  
秦苑落花零露濕  
灞陵新酒潑醅濃  
青龍夭矯盤雙闕  
丹鳳離襟隔九重  
萬古行人離別地  
不堪吟罷夕陽鐘

秋日早行

上馬蕭蕭襟袖涼  
路穿禾黍繞宮牆  
半山殘月露華冷  
一岫野風蓮萼香  
煙外驛樓紅隱隱  
渚邊雲樹暗蒼蒼

行人自是心如火  
兔走烏飛不覺長

歎落花

一夜霏微露濕煙  
曉來和淚喪嬋娟  
不隨殘雪埋芳草  
盡逐香風上舞筵  
西子去時遺笑靨  
謝娥行處落金鈿  
飄紅墮白堪惆悵  
少別穠華又隔年

關河道中

槐陌蟬聲柳市風  
驛樓高倚夕陽東  
往來千里路長在  
聚散十年人不同  
但見時光流似箭  
豈知天道曲如弓  
平生志業匡堯舜  
又擬滄浪學釣翁

題盤豆驛水館後軒

極目晴川展畫屏  
地從桃塞接蒲城  
灘頭鷺占清波立



原上人侵落照耕去雁數行天際沒孤雲一點淨中生  
憑軒盡日不迴首楚水吳山無限情

題裴端公郊居

暫隨紅旆佐藩方高跡終朝卧故鄉已近水聲開澗戶  
更侵山色架書堂蒲生岬脚青刀利桺拂波心綠帶長  
莫奪野人樵牧興白雲不識繡衣郎

貴公子

大道青樓御苑東玉欄仙杏壓枝紅金鈴犬吠梧桐院  
朱鬣馬嘶楊柳風流水帶花穿巷陌夕陽和樹入簾櫳  
瑤池宴罷歸來醉笑說君王在月宮

觀獵

苑墻東畔欲斜暉傍苑穿花兔正肥公子喜逢朝罷日  
將軍誇換戰時衣鶻翻錦翅雲中落犬帶金鈴草上飛  
直到四郊高鳥盡掉鞍齊向國門歸

訪舍弘山僧不遇留題精舍

滿院桐花鳥雀喧寂寥芳草茂芊芊吾師正遇歸山日  
閒客空題到寺年池竹閉門教鶴守琴書開篋任僧傳  
人間不自尋行跡一片孤雲在碧天

咸通

咸通時代物情奢歡殺金張許史家破產競留天上樂  
鑄山爭買洞中花諸郎宴罷銀燈合仙子遊迴璧月斜  
人意似知今日事急催絃管送年華



長年

長年方悟少年非人道新詩勝舊詩十畝野塘留客釣  
一軒春雨對僧棋花間醉任黃鶯說亭上吟從白鷺窺  
大道不將爐冶去有心重築太平基

辛丑年

九衢漂杵已成川塞上黃雲戰馬閒但有羸兵填渭水  
更無奇士出商山田園已沒紅塵裏弟妹相逢白刃間  
西望翠華殊未返淚痕空溼劍文斑

思歸

暖絲無力自悠揚牽引東風斷客腸外地見花終寂寞  
異鄉聞樂更淒涼紅垂野岬櫻還熟綠染汀草又芳

舊里若爲歸去好子期凋謝呂安亾

憶答

昔年曾向五陵遊午夜清歌月滿樓銀燭樹前長似晝  
露桃花下不知秋西園公子名無忌南國佳人字莫愁  
今日亂離俱是夢夕陽唯見水東流

天井關

太行山上雲深處誰向雲中築女牆短綆詎能垂玉甃  
繚垣何用學金湯斷開嵐翠爲高壘截斷雲霞作巨防  
守吏不教飛鳥過赤眉何路到吾鄉

贈邊將

昔因征遠向金微馬出榆關一鳥飛萬里只攜孤劍去



十年空逐塞鴻歸，手招都護新降虜。身著文皇舊賜衣，  
只待煙塵報天子。滿頭霜雪為兵機。

過舊宅

華軒不見馬蕭蕭，廷尉門人久寂寥。朱檻翠樓為卜肆，  
玉欄仙杏作春樵。堦前雨落鴛鴦瓦，竹裏苔封螻蛄橋。  
莫問此中銷歇事，娟娟紅淚泣芭蕉。

清河縣樓作

有客微吟獨凭樓，碧雲紅樹不勝愁。盤鵬迥印天心沒，  
遠水斜牽日脚流。千里戰塵連上苑，九江歸路隔東周。  
故人此地揚帆去，何處相思雪滿頭。

觀官軍迴戈

關中群盜已心離，關外猶聞羽檄飛。御苑綠莎嘶戰馬，  
禁城寒月擣征衣。漫教韓信兵塗地，不及劉琨嘯解圍。  
昨日屯軍還夜遁，滿車空載洛神歸。

中渡晚眺

魏王堤畔草如煙，有客傷時獨扣舷。妖氣欲昏唐社稷，  
夕陽空照漢山川。千重碧樹籠春苑，萬里紅霞襯碧天。  
家寄杜陵歸不得，一迴回首一潸然。

河內別村業閒題

阮氏清風竹巷深，滿谿松竹似山陰。門當谷路多樵客，  
地帶河聲足水禽。閒伴爾曹雖適意，靜思吾事好霑襟。  
鄰翁莫問傷時事，一曲高歌夕照沉。



聞官軍繼至未覩凱旋

嫖姚何日破重圍  
秋草深來戰馬肥  
已有孔明傳將略  
更聞王導得神機  
陣前鞀鼓晴應響  
城上烏鳶飽不飛  
何事小臣偏注目  
帝鄉遙羨白雲歸

洛北村居

十畝松篁百畝田  
歸來方屬太平年  
巖邊石室低臨水  
雲外嵐峰半入天  
鳥勢去投金谷樹  
鐘聲遙出上陽煙  
無人說得中興事  
獨倚斜暉憶仲宣

立春

青帝東來日馭遲  
暖煙輕逐曉風吹  
罽袍公子樽前覺  
錦帳佳人夢裏知  
雪圃乍開紅菜甲  
綵幡新翦綠楊絲

殷勤為作宜春曲  
題向花牋帖繡楣

東遊遠歸

扣角干名計已疎  
劍歌休恨食無魚  
辭家桺絮三春半  
臨路槐花七月初  
江上欲尋漁父醉  
日邊時得故人書  
青雲不識揚生面  
天子何由問子虛

王道者

五雲遙指海中央  
金鼎曾傳肘後方  
三島路岐空有月  
十洲花木不知霜  
因攜竹杖聞龍氣  
為使棋童帶橘香  
應笑我曹身是夢  
白頭猶自學詩狂

陪金陵府相中堂夜宴

滿耳笙歌滿眼花  
滿樓珠翠勝吳娃  
因知海上神仙窟



只似人間富貴家繡戶夜攢紅燭市舞衣晴曳碧天霞  
却愁宴罷青娥散揚子江頭月半斜

和侯秀才同友生泛舟谿中相招之作

嵇阮相將棹酒船晚風侵浪水侵舷輕如控鯉初離岍  
遠似乘槎欲上天雨外鳥歸吳苑樹鏡中人入洞庭煙  
憑君不用迴舟疾今夜西江月正圓

觀浙西府相畋遊

十里旌旗十萬兵等閒遊獵出軍城紫袍日照金鵝闔  
紅旆風吹画虎獰帶箭彩禽雲外落避鵬寒兔月中驚  
歸來一路笙歌滿更有仙娥載酒迎

題姑蘇凌處士莊

一簇林亭返照間門當官道不會關花深遠岍黃鶯鬧  
雨急春塘白鷺閑載酒客愁吳苑寺倚樓僧看洞庭山  
恠來話得仙中事新有人從物外還

贈漁翁

草衣荷笠鬢如霜自說家編楚水陽滿岍秋風吹枳橘  
遶陂煙雨種菰蔣蘆刀夜鱸紅鱗膩木甌朝蒸紫芋香  
曾向五湖期范蠡爾來空濶久相忘

汴堤行

欲上隋堤舉步遲隔雲烽燧叫非時纔聞破虜將休馬  
又道征遼再出師朝見西來為過客暮看東去作浮屍  
綠楊千里無飛鳥日落空投舊店基



過內黃縣

相州吹角欲斜陽  
匹馬搖鞭宿內黃  
僻縣不容投刺客  
野陂時遇射鵰郎  
雲中粉堞新城壘  
店後荒郊舊戰場  
猶指去程千萬里  
秣陵煙樹在何鄉

江上題所居

故人相別盡朝天  
苦竹江頭獨閉關  
落日亂蟬蕭帝寺  
碧雲歸鳥謝家山  
青州從事來偏熟  
泉布先生老漸慳  
不是對花長酌酒  
永嘉時代不如閒

將卜蘭芷邨居留別

郡中在仕人

蘭芷江頭寄斷蓬  
移家空載一帆風  
伯倫嗜酒還因亂  
平子歸田不為窮  
避世飄零人境外  
結茅依約画屏中

從今隱去應難覓  
深入蘆花作釣翁

山墅閒題

遷迤前岡壓後岡  
一川桑柘好殘陽  
主人饋餉炊紅黍  
鄰父攜竿釣紫魴  
靜極却嫌流水鬧  
閒多翻笑野雲忙  
有名不那無名客  
獨閉衡門避建康

江上逢故人

前年送我曲江西  
紅杏園中醉似泥  
今日逢君越谿上  
杜鵑花發鷓鴣啼  
來時舊里人誰在  
別後滄波路幾迷  
江畔玉樓多美酒  
仲宣懷土莫淒淒

旅中感遇寄呈李祕書昆仲

南望愁雲鏤翠微  
謝家樓閣雨霏霏  
劉楨病後新詩少



阮籍貧來好客稀，猶喜故人天外至。許將孤劍日邊歸，懷鄉不怕嚴陵笑。只待秋風別釣磯。

江上邨居

本無蹤跡戀柴扃，世亂須教識道情。顛倒夢魂愁裏得，擷奇詩句望中生。花緣艷絕栽難好，山為看多詠不成。聞道漢軍新破敵，使來仍說近離京。

江邊吟

江邊烽燧幾時休，江上行人雪滿頭。誰信亂離花不見，只應惆悵水東流。陶潛政事千杯酒，張翰生涯一葉舟。若有片帆歸去好，可堪重倚仲宣樓。

夜雪泛舟遊南溪

大江西面小溪斜，入竹穿松似若耶。兩岫巖風吹玉樹，一灘明月曬銀砂。因尋野渡逢漁舍，更泊前灣上酒家。去去不知歸路遠，棹聲煙裏獨嘔啞。

銅儀

銅儀一夜變葭灰，暖律還吹嶺上梅。已喜漢宮今再睹，更驚堯曆又重開。窓中遠岫青如黛，門外長江綠似苔。誰念閉關張仲蔚，滿庭春雨長蒿萊。

題袁州謝秀才所居

主人年少已能詩，更有松軒掛夕暉。芳草似袍連徑合，白雲如鳥傍簷飛。但將竹葉消春恨，莫遣楊花上客衣。若有前山好煙雨，與君吟到暝鐘歸。



謁巫山廟

亂猿啼處訪高唐路入煙霞草木香山色未能忘宋玉  
水聲猶似哭襄王朝朝暮暮陽臺下為雨為雲楚國亡  
惆悵廟前無限柳春來空鬪画眉長

鷓鴣

南禽無侶似相依錦翅雙雙傍馬飛孤竹廟前啼暮雨  
汨羅祠畔弔殘暉秦人只解歌為曲越女空能畫作衣  
懊惱澤家非有恨年年長憶鳳城歸

泛鄱陽湖

四顧無邊鳥不飛大波驚隔楚山微紛紛雨外靈均過  
瑟瑟雲中帝子歸逆鯉似梭投遠浪小舟如葉傍斜暉

鴟夷去後何人到夢者雖多見者稀

章江作

杜陵歸客正徘徊玉笛誰家叫落梅之子棹從天外去  
故人書自日邊來楊花慢惹霏霏雨竹葉頻傾滿滿杯  
欲問維揚舊風月一江紅樹亂猿哀

南昌晚眺

南昌城郭枕江煙章水悠悠浪拍天芳草綠遮仙尉宅  
落霞紅襯賈人船霏霏閣上千山雨噫噫雲中萬樹蟬  
恠得地多章句客庾家樓在斗牛邊

桐廬縣作

錢塘江盡到桐廬水碧山青畫不如白羽鳥飛巖子瀨



綠簑人釣季鷹魚潭心倒影時開合谷口閒雲自卷舒  
此境只因詞客愛投文空弔木元虛

東陽贈別

繡袍公子出旌旗送我搖鞭入翠微大抵行人難訴酒  
就中辭客易沾衣去時此地題橋去歸日何年佩印歸  
無限別情言不得回看谿柳恨依依

西塞山下作

西塞山前水似藍亂雲如絮滿澄潭孤峰漸暎湓城北  
片月斜生夢澤南爨動曉煙烹紫鱖露和香蒂摘黃柑  
他年却棹扁舟去終傍蘆花結一菴

鄆杜舊居

却到山陽事事非谷雲谿鳥尚相依阮咸貧去田園盡  
向秀歸來父老稀秋雨幾家紅稻熟野塘何處錦鱗肥  
年年爲獻東堂策長是蘆花別釣磯  
一徑尋村渡碧谿稻花香澤水千畦雲中寺遠磬難識  
竹裏巢深鳥易逃紫菊亂開連井合紅榴初綻拂簷低  
歸來滿把如澆酒何用傷時歎鳳兮

投寄舊知

却將顛顛入都門自喜煙霄足故人萬里有家留百越  
十年無路到三秦摧殘不是當時貌流落空餘舊日貧  
多謝青雲好知己莫教歸去重沾巾

題汧陽縣馬跑泉李學士別業



水滿寒塘菊滿籬籬邊無限彩禽飛西園夜雨紅櫻熟  
南畝秋風白稻肥草色自留閒客住泉聲如待主人歸  
九霄岐路忙於火官戀斜陽守釣磯

綏州作

雕陰無樹水南流雉堞連雲古帝州帶雨晚駝鳴遠戍  
望鄉孤客倚高樓明妃去日花應笑蔡琰歸時鬢已秋  
一曲單于暮烽起扶蘇城上月如鈎

與東吳生相遇

十年身事各如萍白首相逢淚滿纓老去不知花有態  
亂來惟覺酒多情貧疑陋巷春偏少貴想豪家月最明  
且對一罇開笑口未衰應見泰階平

庭前桃

曾向桃源爛熳遊也同漁父泛仙舟皆言洞裏千株好  
未勝庭前一樹幽帶露似垂湘女淚無言如伴息媯愁  
五陵公子饒春恨莫引香風上酒樓

病中聞相府夜宴戲贈集賢盧學士

滿筵紅蠟照香鈿一夜歌鍾欲沸天花裏亂飛金錯落  
月中爭認繡連乾罇前莫話詩三百醉後寧辭酒十千  
無那兩三新進士風流長得飲徒憐

出關

馬嘶煙岬柳陰斜東去關山路轉賒到處因循緣嗜酒  
一生惆悵爲判花危時祗合身無著白日那堪事有涯



正是灞陵春耐綠仲宣何事獨辭家

過樊川舊居

却到樊川訪舊遊夕陽衰草杜陵秋應劉去後苔生閣  
嵇阮歸來雪滿頭能說亂離唯有燕解偷閒暇不如鷗  
千桑萬海無人見橫笛一聲空淚流

汧陽縣閣

汧水悠悠去似絳遠山如畫翠眉橫僧尋野渡歸吳嶽  
雁帶斜陽入渭城邊靜不收蕃帳馬地貧唯賣隴山鷄  
牧童何處吹羌笛一曲梅花出塞聲

邊上逢薛秀才話舊

前年同醉武陵亭絕倒閒談坐到明也有絳唇歌白雪

更憐紅袖奪金觥秦雲一散如春夢楚市千燒作故城  
今日皤然對芳草不勝東望涕交橫

使院黃葵花

薄粧新著淡黃衣對捧金爐侍醮遲向月似矜傾國貌  
倚風如唱步虛詞乍開檀炷疑聞語試與雲和必解吹  
為報同人看來好不禁秋露即離披

咸陽懷古

城邊人倚夕陽樓城上雲凝萬古愁山色不知秦苑廢  
水聲空傍漢宮流李斯不向倉中悟徐福應無物外遊  
莫恠楚吟偏斷骨野煙蹤跡似東周

和同年韋學士華下途中見寄

韋莊  
李涉



綠楊城郭雨淒淒過盡千輪與萬蹄送我獨遊三蜀路  
羨君新上九霄梯馬驚門外山如活花笑尊前客似泥  
正是清和好時節不堪離恨劍門西

江臯贈別

金管多情恨解攜一聲歌罷客如泥江亭繫馬綠楊短  
野岼維舟春草齊帝子夢魂煙水濶謝公詩思碧雲低  
風前不用頻揮手我家山白日西

奉和左司郎中春物暗度感而成章

纔喜新春已暮春夕陽吟殺倚樓人錦江風散霏霏雨  
花市香飄漠漠塵今日尚追巫峽夢少年應遇洛川神  
有時自患多情病莫是生前宋玉身

傷灼灼

灼灼蜀之麗人也近聞貧且老姐  
落於成都酒市中因以四韻弔之

嘗聞灼灼麗於花雲髻盤時未破瓜桃臉曼長橫綠水  
玉肌香膩透紅紗多情不住神仙界薄命曾嫌富貴家  
流落錦江無處問斷魂飛作碧天霞

漢州

北儂初到漢州城郭邑樓臺觸目驚松桂影中旌旆色  
芰荷風裏管絃聲人心不似經離亂時運還應却太平  
十日醉眠金雁驛臨岐無恨臉波橫

長安清明

早是傷春夢雨天可堪芳草更芊芊內官初賜清明火  
上相閒分白打錢紫陌亂嘶紅叱撥綠楊高映画秋千



遊人記得承平事暗喜風光似昔年

悼亡姬

鳳去鸞歸不可尋十洲仙路彩雲深若無少女花應老  
為有姮娥月易沉竹葉豈能消積恨丁香空解結同心  
湘江水濶蒼梧遠何處相思弄舜琴

默默無言惻惻悲閒吟獨傷菊花籬只今已作經年別  
此後知為幾歲期開篋每尋遺念物倚樓空綴悼亡詩  
夜來孤枕空腸斷窓月斜輝夢覺時

六七年來春又秋也同歡笑也同愁纔聞及第心先喜  
試說求婚淚便流幾為妬來頻斂黛每思閒事不梳頭  
如今悔恨將何益腸斷千休與萬休

下邳感舊

昔為童稚不知愁竹馬閒乘遶縣遊曾為看花偷出郭  
也因逃學暫登樓招他邑客來還醉僂得先生去始休  
今日故人無處問夕陽衰草盡荒丘

太平廣記云莊幼時常在華州下邳縣僑居多與隣巷諸兒會戲及廣明亂後再經舊里追思往事但有遺蹤因賦詩以記之

塗次逢李氏兄弟感舊

御溝西面朱門宅記得當時好弟兄曉傍柳陰騎竹馬  
夜隈燈影弄先生巡街趁蝶衣裳破上屋探雛手脚輕  
今日相逢俱老大憂家憂國盡公卿

送日本僧敬龍歸

扶桑已在渺茫中家在扶桑東更東此去與師誰共到



一船明月一帆風

對酒

何用巖棲隱姓名一壺春耐可忘形伯倫若有長生術  
直一作應到如今醉未醒

古離別

晴煙漠漠柳鬢鬢不那離情酒半酣更把玉鞭雲外指  
斷腸春色在江南

立春日作

九重天子去蒙塵御柳無情依舊春今日不關妃妾事  
始知辜負馬嵬人

白櫻桃

王母堦前種幾株水精簾外看如無只應漢武金盤上  
瀉得珊瑚白露珠

寄江南逐客

二年音信阻湘潭花下相思酒半酣記得竹齋風雨夜  
對床欹枕話江南

楚行吟

章華臺下草如煙故郢城頭月似弦惆悵楚宮雲雨後  
露啼花笑一年年

離筵訴酒

感君情重惜分離送我慇懃酒滿卮不是不能判酌酌  
却憂前路醉醒時



雨霽池上作呈侯學士

鹿巾藜杖葛衣輕  
雨歇池邊晚吹清  
正是如今江上好  
白鱗紅稻紫蓴羹

臺城

江雨霏霏江草齊  
六朝如夢鳥空啼  
無情最是臺城柳  
依舊煙籠十里堤

東陽酒家贈別

天涯方歎異鄉身  
又向天涯別故人  
明日五更孤店月  
醉醒何處各霑巾

江外思鄉

年年春日異鄉悲  
杜曲黃鶯可得知  
更被夕陽江峴上

斷腸煙柳一絲絲

獨鶴

夕陽灘上立徘徊  
紅蓼風前雪翅開  
應為不知棲宿處  
幾回飛去又飛來

庭前菊

為憶長安爛熳開  
我今移爾滿庭栽  
紅蘭莫笑青青色  
曾向龍山泛酒來

燕來

去歲辭巢別近隣  
今來空訝草堂新  
花間對語應相問  
不是邨中舊主人

倚柴關



策杖無言獨倚闌如癡如醉又如閒孤吟盡日何人會  
依約前山似故山

江行西望

西望長安白日遙半年無事駐蘭橈欲將張翰秋江雨  
畫作屏風寄鮑昭

衢州江上別李秀才

千山紅樹萬山雲把酒相看日又曛一曲離歌兩行淚  
更知何地再逢君

丙辰年鄜州遇寒食城外醉吟七言五首

滿街楊柳綠絲煙畫出清明二月天好是隔簾花樹動  
女郎撩亂送鞦韆

雕陰寒食足遊人金鳳羅衣濕麝薰腸斷入城芳草路  
淡紅香白一羣羣

開元坡下日初斜拜掃歸來走鈿車可惜數枝紅艷好  
不知今夜落誰家

馬驕風疾玉鞭長過去唯留一陣香閒客不須燒破眼  
好花皆屬富家郎

雨絲煙柳欲清明金屋人閒煖鳳笙永日迢迢無一事  
隔街聞蹴氣毬聲

宜君縣北卜居不遂留題王秀才別墅

本期同此卧林丘楮拙爐前擁布裘何事却乘羸馬去  
白雲紅樹不相留



明月嚴霜撲  
早貂羨君高  
卧正逍遙  
門前積雪深  
三尺  
火滿紅爐酒  
滿瓢

長安舊里

滿目牆匡春  
草深傷時傷  
事更傷心  
車輪馬跡今  
何在  
十二玉樓無  
處尋

焦崖閣

李白會歌蜀  
道難長聞白  
日上青天今  
朝夜過焦崖  
閣  
始信星河在  
馬前

搖落

搖落秋天酒  
易醒悽悽長  
是別離情  
黃昏倚柱不  
歸去  
腸斷綠荷風  
雨聲

令狐亭

若非天上神  
仙宅須是人  
間將相家  
想得當時好  
風月  
管絃吹殺後  
庭花

江上別李秀才

前年相送灞  
陵春今日天  
涯各避秦  
莫向尊前惜  
沉醉  
與君俱是異  
鄉人

白牡丹

閨中莫妬新  
妝婦陌上須  
慚傅粉郎  
昨夜月明渾  
似水  
入門唯覺一  
庭香

題酒家

酒綠花紅客  
愛詩落花春  
岼酒家旗尋  
思避世為逋  
客

韋莊



不醉長醒也是癡

幽居春思

綠映紅藏江上邨一聲雞犬似仙源閉門盡日無人到  
翠羽春禽滿樹喧

與小女

見人初解語嘔啞不肖歸眠戀小車一夜嬌啼綠底事  
爲嫌衣少縷金花

虎跡

白額頻頻夜到門水邊蹤跡漸成群我今避世棲巖穴  
巖穴如何又見君

南鄰公子

南隣公子夜歸聲數炬銀燈隔竹明醉凭馬鬣扶不起  
更邀紅袖出門迎

路德延

德延儋州巖相之猶子數歲賦芭蕉詩曰一種靈  
苗異天然體性虛葉如斜界紙心似倒抽書詩成  
翌日傳於都下會儋州坐事誅故德延久不能振  
光化初方就舉擢第又爲感舊詩曰初騎竹馬咏  
芭蕉嘗忝名卿誦滿朝五字便容趨絳帳一枝尋  
許折丹青豈知流落萍蓬遠不覺推遷歲月遙國  
境未安身未立至今顏巷守簞瓢天祐中授拾遺  
會河中節度使朱友謙領鎮辟掌書記友謙甚禮



之然德延浮薄動多忤物友謙解體德延乃作小兒詩以刺之

近體詩

小兒詩五十韻

情態任天然桃紅兩頰鮮乍行人共看初語客多憐臂膊肥如瓠肌膚軟勝綿長頭纔覆額分角漸垂肩散誕無塵慮逍遙占地仙排衙朱閣上喝道畫堂前合調歌楊柳齊聲踏采蓮沿堤行細雨奔巷趁輕煙嫩竹乘為馬新蒲折作鞭鸚雛金鏃繫猫子綵絲牽擁鶴歸晴島驅鵝入暖泉楊花爭弄雪榆葉共收錢錫鏡當胸挂銀珠對目懸頭依倉鶻裏袖學柘枝檀酒殢丹砂煖茶催

小玉煎頻邀籌箸掙時乞繡針穿寶篋拏紅豆粧奩拾翠鈿戲袍披按褥尖帽戴靴氈展畫趨三弄開屏笑七賢貯懷青杏小垂額綠荷圓驚滴沾羅淚嬌流污錦涎倦書饒叱咤憎藥巧遷延弄帳燕綃映藏衾鳳綺纏指敲迎使鼓筋撥賽神絃簾拂魚鈎動箏推雁柱偏碁圖添路畫笛管欠吹鐫惱客初酣睡驚僧半入禪尋蛛窮屋瓦採雀遍樓椽拋果忙開口藏鈎亂出拳夜分圍楸枰朝聚打鞦韆折竹裝泥燕添絲放紙鳶互誇輪水碓相教放風旋旗小裁紅絹書幽載碧牋遠鋪張雀網低控射蠅弦詰語時時道謳歌處處傳匿窓眉乍曲遮路臂相連鬪草當春逕爭毬出晚田柰傷慵獨坐花底困



橫眠等鵲前籬畔聽蛩伏砌邊旁枝粘舞蝶偎樹捉鳴  
蟬平島誇趨上層崖逞捷綠嫩苔車跡小深雪履痕全  
競指雲生岫齊呼月上天蟻巢尋徑劊蜂穴遶堦填樵  
唱迴深嶺牛歌下遠川壘柴為屋木和土作盤筵險砌  
高臺石危跳峻塔塼忽升隣舍樹偷上後池舩項橐稱  
師日甘羅作相年明時方任德勸爾減狂顛

羅虬

虬台州人詞藻富瞻與宗人隱鄴齊名時號三羅  
廣明庚子亂後去客鄜州李孝恭為從事籍中有  
杜紅兒者善歌常為副戎屬意副戎聘鄰道虬請  
紅兒歌贈之以綵孝恭以副戎所盼不令受之虬

怒拂衣而起詰旦手及紅兒既而追其寃作絕句  
詩百篇借古人以比其艷號比紅詩盛行於時  
孫光憲云虬累舉不第依宦官得典本州畫錦常  
以展墓謁邑宰橫笏傲然宰曰某雖塵吏不達事  
體然使君豈不看松柏下人乎虬有俊才所見有  
比紅兒詩他無聞

近體詩

比紅兒詩并序

比紅者為雕陰官妓杜紅兒作也美貌年少機  
智慧悟不與群輩妓女等余知紅者乃擇古之  
美色灼然於史傳三數十輩優劣於章句遂題



比紅詩

姓氏看侵尺五天芳菲占斷百花鮮  
馬嵬好笑當時事  
虛賺明皇幸蜀川  
匱匣千山與萬山  
碧桃花下景長閒  
神仙得似紅兒貌  
應免劉郎憶世間  
詔下人間選好花  
月眉雲髻盡名家  
紅兒若向當時見  
繫臂先封第一紗  
五雲高捧紫金堂  
花下投壺侍玉皇  
從道世間教不識  
也應知有杜蘭香  
渡口諸儂樂未休  
竟陵西望路悠悠  
石城有個紅兒貌  
兩漿無因迎莫愁

傾國傾城總絕倫  
紅兒花下認真身  
十年東北看燕趙  
眼冷何曾見一人

薄粉輕朱取次施  
大都端正亦相宜  
只如花下紅兒態  
不藉城中半額眉

蘇小空勻一面妝  
便留名字在錢塘  
藏鴉門外諸年少  
不識紅兒未是狂

一首長歌萬恨來  
惹愁漂泊水難迴  
崔徽有底多頭面  
費得微之爾許才

梔子同心裛露垂  
折來深恐没人知  
花前醉客頻相問  
不贈紅兒贈阿誰



御定全唐詩錄卷第九十四

Blank page with vertical lines for text.

御定全唐詩錄卷第九十五

禮部侍郎臣徐倬翰林院侍讀學士臣徐元正奉

旨校刊

李洞

洞字才江唐諸王孫也嘗遊西川慕賈浪仙為詩鑄銅像其儀事之如神時人但謂其僻澁而不能賞其奇峭唯吳子華深知之子華才力浩大八面受敵嘗以百篇示洞洞曰大兄所示百篇中有一聯絕唱西昌新亭曰暖漾魚遺子晴遊鹿引麝子華不怨所鄙而喜所許昭宗時不第還蜀

近體詩

全唐詩錄卷第九十五 李洞



送雲卿上人游安南

春往海南邊秋聞半路蟬  
鯨吞洗鉢水犀觸點燈船  
島嶼分諸國星河共一天  
長安却回日松偃舊房前

鄭補闕山居

高節諫垣客白雲居靜坊  
馬饑餐落葉鶴病曬殘陽  
野霧昏朝燭溪牋惹御香  
相招倚蒲壁論句夜何長

送沈光赴福幕

泉齋嶺鳥飛雨熱荔枝肥  
南斗看應近北人來恐稀  
潮浮廉使宴珠照島僧歸  
幕下逢遷拜何官着茜衣

鄆郊山舍題趙處士林亭

圭峰秋後疊亂葉落寒虛  
四五百竿竹二三千卷書  
雲

深猿拾栗雨霽蟻緣蔬只隔門前水如同萬里餘

賦得送賈島謫長江

敲驢吟雪月謫出國西門  
行傍長江影愁深汨水魂  
筇攜過竹寺琴典在花村  
饑食山松子誰知賈傅孫

送遠上人

海岳兩無邊去來都偶然  
齒因吟後冷心向靜中圓  
蟲網花間井鴻鳴雨後天  
葉書歸舊寺應附載鐘船

下第送張霞歸覲江南

此道背於時攜歸一軸詩  
樹沉孤鳥遠風逆蹇驢遲  
草入吟房壞潮衝釣石移  
恐傷歡覲意半路摘愁髭

送人之天台



行李一枝藤雲邊曉扣冰丹經如不謬白髮亦何能淺  
井仙人鏡明珠海客燈乃知真隱者笑就漢廷徵

維摩暢林居

諸方游幾臘五夏五峰銷越講迎騎象蕃齋懺射鵬冷  
筇和雪倚枯櫟帶雲燒從此西林老瞥然三萬朝

送張喬下第歸宣州

詩道世難通歸寧楚浪中早程殘岳月夜泊隔淮鐘一  
鏡垂雙鬢全家老半峰無成來往過折盡謝亭松

送盧郎中赴金州

雲明天嶺高刺郡出仙曹危棧窺猿頂公庭掃鶴毛出  
軍青壁罅話道白眉毫遠集歌謠客州前泊幾艘

江干即事

病卧四更後愁聞報早衙隔關沉水鳥侵郭噪園鴉吏  
瘦餐溪柏身羸凭海槎滿朝吟五字應不老烟霞

登樓

川上值樓開寒山四面來竹吹人語遠峰礙鳥飛迴生  
死別離陌朝昏雲雨堆誰知獨立意濺淚落莓苔

題雲際寺

開門風雪頂上徹困飛禽猿戲青冥裏人行紫閣陰臘  
泉水下出夜磬月中尋盡欲居巖室如何不住心

同僧宿道者院

攜文過水宿拂席四廊塵墜果敲樓瓦高螢映鶴身點



燈吹葉火談佛悟山人盡有棲霞志好謀三教鄰

古柏

手植知何代年齊偃蓋松結根生別樹吹子落鄰峰古  
幹經龍嗅高煙過鴈衝可佳繁葉盡聲不礙秋鐘

宿長安蘇雍主簿廳

縣對數峰雲官清主簿貧聽更池上鶴伴直岳陽人井  
鎖煎茶水廳關搗藥塵往來多徒步同舍即諸鄰

秋宿潤州劉處士江亭

北夢風吹斷江邊處士亭吟生萬井月看盡一天星浪  
靜魚衝石牕高鶴聽經東西渺無際世界半滄溟

冬日題覺公牛頭蘭若

天寒高木靜一磬隔川聞鼎水看山汲臺香拂雪焚鶴  
歸惟認刹僧步不離雲石室開禪後輪珠謝聖君

寄竇禪山薛秀才

竇嶺吟招隱新詩滿集賢白衫春絮暖紅紙夏雲鮮琴  
纏江絲細碁分海石圓因知醉公子虛寫世人傳

送盧少府之任鞏洛

從知東甸尉銓注似恩除帶土移嵩朮和泉送尹魚印  
牀寒鷺宿壁記醉僧書堂下諸昆在無妨候起居

送人歸覲河中

青門塚前別道路武關西有寺雲連石無僧葉滿溪河  
長隨鳥盡山遠與人齊覲省波濤縣寒牕響曙啼



圭峰溪居寄懷韋曲曹秀才

南北飛山雪萬片寄相思東西曲流水千聲瀉別離巴  
猿學導引隴鳥解吟詩翻羨家林賞世人那得知

過野叟居

野人居止處竹色與山光留客羞蔬飯酒泉開艸堂雨  
餘松子落風過木苗香盡日無炎暑眠君青石床

送從叔書記山陰隱居

山頂絕茅居雲泉遶枕虛燒移僧影瘦風展鷺行疎卷  
箔清谿月敲松紫閣書由來簪組貴不信教猿鋤

終南山二十韻

關內平田窄東西截杳冥雨侵諸縣黑雲破九門青暫

看猶無暇長棲信有靈古苔秋漬斗積霧夜昏螢怒恐  
撞天漏深疑隱地形盤根連北岳轉影落南溟窮穴何  
山出遮蠻上國寧殘陽高照蜀敗葉遠浮涇斲竹烟嵐  
凍偷湫雨電腥閑房僧灌頂浴澗鶴遺翎梯滑危緣索  
雲深靜唱經放泉驚鹿睡聞磬得人醒踏着神仙宅敲  
開洞府扃碁殘秦士局字缺晉公銘一谷務開午孤峰  
聳起丁遠平丹鳳闕冷射五侯廳萬丈氷聲折千尋樹  
影停望中仙鳥動行處月輪馨壘石移臨砌研膠潑上  
屏明時獻君壽不假老人星

題咸陽樓

晚亞古城門凭高黯客魂塞侵秦舊國渭浸漢荒村官



路颺書燼人家帶水痕獵頻虛塚穴耕苦露松根墻外  
峰粘漢水中日晃原斷碑移作砌廣地灌成園北馬疑  
眠磧南人憶釣湓橋閑野鹿過街靜禁鴉翻難鼓城隍  
動雲衝太白昏標衣多呂裔荷鍤或劉孫弔問難知主  
登攀強滴罇不能扶壯勢冠劍惜乾坤

歲暮自廣江至新興往復中題峽山寺

薄暮緣西峽停橈一訪僧鷺巢橫卧柳猿飲倒垂藤水  
曲巖千疊雲深樹百層山風寒殿磬溪雨夜船燈灘漲  
危槎沒泉衝怪石崩中臺一襟淚歲杪別良朋

贈曹郎中崇賢所居

閑坊宅枕穿宮水聽水分衾盡蜀僧藥杵聲中搗殘夢

茶鐺影裏煮孤燈刑曹樹蔭千年井華岳樓開萬仞冰  
詩句變風官漸緊夜濤春斷海邊藤

上司空員外

禪心高卧似疎慵詩客經過不厭重藤杖幾攜量磧雪  
玉鞭曾把數嵩峰夜眠古巷當城月秋直清曹入省鐘  
禹鑿故山歸未得河聲暗老兩三松

贈永崇李將軍充襄陽制置使

拜官門外發輝光宿衛陰符注幾行行處近天龍尾滑  
獵時陪帝馬鬃香九城王氣生旗隊萬里寒風入箭瘡  
從此浩然聲價歇武中還有李襄陽

春日隱居官舍感懷



風吹燒燼雜汀沙還似青溪舊寄家  
入戶竹生牀下葉隔窓蓮謝鏡中花  
苔房毳客論三學雪嶺巢禽看兩衙  
銷得人間無限事江亭月白誦南華

廢寺閒居寄懷一二罷舉知己

病居廢廟冷吟烟無力爭飛類病蟬  
槐省老郎蒙主棄月陂孤客望誰憐  
稅房兼得調猿石租地仍分浴鶴泉  
處世堪驚又堪愧一坡山色不論錢

華山

碧山長凍地長秋日夕泉源聒華州  
萬戶烟侵關令宅四時雲在使君樓  
風驅雷電臨河震鶴引神仙出月遊  
峰頂高眠靈藥熟自無霜雪入人頭

送包處士

愁思枕月卧瀟湘寄宿慈恩竹裏房  
性急却於碁上慢身閑未免藥中忙  
休抛手網驚龍睡會掛頭巾拂鳥行  
聞說石門君舊隱寒風濺瀑壞書堂

斃驢

蹇驢秋斃瘞荒田忍把敲吟舊竹鞭  
三尺焦桐背殘月一條藜杖卓寒烟  
通吳白浪寬圍國倚蜀青山峭入天  
如畫海門搯肘望阿誰教賣釣魚船

東川高僕射

油幢影裏拜清風十里貔貅一片雄  
三印鎖開霜滿地四門關定月當空  
泉浮山葉人家過詔惹爐香鳥道通



新起畫樓攜客上絃歌筵內海榴紅

弔曹監

宅上愁雲吹不散桂林詩骨葬雲根滿樓山色供鄰里  
一洞松聲付子孫甘露施衣封淚點秘書取集印苔痕  
吟魂醉魄歸何處御水鳴鳴夜遶門

贈長安畢郎中

高門寒沼水連雲鷺識朱衣傍主人地肺半邊晴帶雪  
天街一面靜無塵朝迴座客酬琴價衙退留僧寫鶴真  
從此幾遷為計相蓬萊三刻奏東巡

寄東蜀幕中友

官亭池碧海榴殷遙想清才倚畫欄柳絮漲天籠地暖

角聲經雨透雲寒曉侵台座香煙濕夜草軍書蠟炬乾  
為話門人吟太苦風摧蘭秀一枝殘

曲江漁父

兒孫閑弄雪霜髯浪颭南山影入簷閑卧篷舟龜作枕  
病來茅舍網為簾值春遊子憐尊滑通蜀行人說鱸甜  
數尺寒絲一竿竹豈知浮世有猜嫌

上靈州令狐相公

征蠻破虜漢功臣提劍歸來萬里身笑倚凌煙金柱看  
形容憔悴老於真

客亭對月

游子離魂隴上花風飄浪卷遶天涯一年十二度圓月



十一回圓不在家

有寄

愛酒耽碁田處士彈琴詠史賈先生御溝臨岸有雲石  
不見鶴來何處行

題晰上人賈島詩卷

賈生詩卷惠休裝百葉蓮花萬里香供得半年吟不足  
長須字字頂司倉

送僧清演歸山

毛褐斜肩背負經曉思吟入竇山青峰前野水橫官道  
踏着秋天三四星

山居喜友人見訪

入雲晴斲茯苓還日暮逢迎水石間看待詩人無別物  
半潭秋水一房山

贈青龍印禪師

雨溼秋刀剃雪時菴前曾禮草堂師居人昨日相過說  
鶴已生孫竹滿池

繡嶺宮詞

春日遲遲春草綠野棠開盡飄香玉繡嶺宮前鶴髮翁  
猶唱開元太平曲

曹唐

唐字堯賓桂州人初爲道士後舉進士不第咸通  
中累爲使府從事



北夢瑣言云唐遊仙詩才情縹緲岳陽守李遠每吟之而思其人唐儀質充偉一日往謁遠遠見之戲曰昔未覩標儀將謂可乘鸞鶴此際接晤竊恐壯水牛亦不勝其載時人聞而笑之

抒情錄人或靳唐嘗作鬼詩使舉所作曰水底有天春寂寂人間無路月茫茫非鬼詩而何唐大哂

近體詩

大遊仙

漢武帝將候西王母下降

崑崙凝想最高峰王母來乘五色龍歌聽紫鸞猶縹緲語來青鳥許從容風迴水落三清月漏苦霜傳五夜鐘

樹影悠悠花悄悄若聞簫管是行踪

漢武帝於宮中宴西王母

鼇岫雲低太一壇武皇齋潔不勝歡長生碧字期親署延壽丹泉許細看劍珮有聲宮樹靜星河無影禁花寒秋風裊裊月朗朗玉女清歌一夜闌

漢武帝思李夫人

惆悵朱顏不復歸晚秋黃葉滿天飛迎風細苻傳香粉隔水殘霞見畫衣白玉帳寒鴛夢絕紫陽宮遠鴈書稀夜深池上蘭橈歇斷續歌聲接太微

劉晨阮肇遊天台

樹入天台石路新細雲和雨動無塵烟霞不省生前事



水木空疑夢後身  
徃徃雞鳴巖下月  
時時犬吠洞中春  
不知此地歸何處  
須就桃源問主人

劉阮洞中遇仙子

天和樹色靄蒼蒼  
霞重嵐深路渺茫  
雲竇滿山無鳥雀  
水聲沿澗有笙簧  
碧沙洞裏乾坤別  
紅樹枝前日月長  
願得花間有人出  
免令仙犬吠劉郎

仙子送劉阮出洞

殷勤相送出天台  
仙境那能却再來  
雲液既歸須強飲  
玉書無事莫頻開  
花當洞口應長在  
水到人間定不迴  
惆悵溪頭從此別  
碧山明月照蒼苔

仙子洞中有懷劉郎

不將清瑟理霓裳  
塵夢那知鶴夢長  
洞裏有天春寂寂  
人間無路月茫茫  
玉沙瑤草連溪碧  
流水桃花滿澗香  
曉露風燈零落盡  
此生無處訪劉郎

劉阮再到天台不復見仙子

再到天台訪玉真  
青苔白石已成塵  
笙歌冥寞閑深洞  
雲鶴蕭條絕舊隣  
草樹總非前度色  
烟霞不似昔年春  
桃花流水依然在  
不見當時勸酒人

織女懷牛郎

北斗佳人雙淚流  
眼穿腸斷爲牽牛  
封題錦字凝新恨  
拋擲金梭織舊愁  
桂樹三天雲漠漠  
銀河一帶水悠悠  
欲將心就仙郎說  
借問榆花早晚秋



玉女杜蘭香下嫁於張碩

天上人間兩渺茫不知誰識杜蘭香  
來經玉樹三山遠去隔銀河一水長  
怨入清塵愁錦瑟酒傾元露醉瑤觴  
遺情更說何珍重擘破雲鬟金鳳凰

張碩重寄杜蘭香

碧落香銷蘭露秋星河無夢夜悠悠  
靈妃不降三清駕仙鶴空成萬里愁  
皓月隔花追歎別飛煙籠樹省淹留  
人間何事堪惆悵海色西風十二樓

王遠宴麻姑蔡經宅

好風吹樹杏花香花下真人道姓王  
大篆龍蛇隨筆札小天星斗滿衣裳  
閑拋南極歸期晚笑指東溟飲興長

要喚麻姑同一醉使人沽酒向餘杭

萼綠華將歸九疑留別許真人

九點秋煙黛色空綠華歸思頗無窮  
每悲馭鶴身難任長恨臨霞語未終  
河影暗吹雲夢月花聲閑落洞庭風  
藍絲重勒金條脫留與人間許侍中

穆王宴王母於九光流霞館

桑葉扶疎閉日華穆王邀命宴流霞  
霓旌著地雲初駐金奏掀天月欲斜  
歌咽細風吹粉蓋飲餘清露濕瑤砂  
不知白馬紅韁解偷喫東田碧玉花

紫河張休真

琪樹扶疎壓瑞烟玉皇朝客滿花前  
山川到處成三月



絲竹經時卽萬年樹石冥茫初縮地杯盤狼籍未朝天  
東風小飲人皆醉從聽黃龍枕水眠

蕭史攜弄玉上昇

豈是丹臺歸路遙紫鸞煙駕不同飄一聲洛水傳幽咽  
萬片宮花共寂寥紅粉美人愁未散清華公子笑相邀  
緱山碧樹青樓月腸斷春風爲玉簫

黃初平將入金華山

莫道真遊煙景賒瀟湘有路入金華溪頭鶴樹春常在  
洞口人家日易斜一水暗鳴閒澗澗五雲長往不還家  
白羊成隊難收拾喫盡溪邊巨勝花

三年冬大禮

皇帝齋心潔素誠自朝眞祖報昇平華山秋草多歸馬  
滄海寒波絕洗兵銀箭水殘河影斷玉爐烟盡日華生  
千官整肅三天夜劍佩初聞入太清  
海日西飛度禁林太清宮殿月沉沉不聞北斗傾堯酒  
空覺南風入舜琴歌壓鈞天閑夢盡詔歸秋水道情深  
雪風更起古杉葉時送步虛清磬音  
太一天壇降紫君屬車龍鶴夜成群春浮玉藻寒初落  
露拂金莖曙欲分三代樂迴風入律四溟歌駐水成文  
千官不動旌旗下日照南山萬樹雲  
山擁飛雲海水清天壇未夕仗先成千官不起金滕議  
萬國空瞻玉藻聲禁火曙然香焰裊宮衣寒拂雪花輕



側聞左右皆周呂看取從容致太平

南遊

盡興南遊卒未迴水工舟子不須催政思碧樹關心句  
難放紅螺蘸甲杯漲海潮生陰火滅蒼梧風暖瘴雲開  
蘆花寂寂月如練何處笛聲江上來

長安客舍叙邵陵舊宴懷寄永州蕭使君

邵陵樓樹碧蔥蘢河漢西流宴未終殘漏五更掀海月  
清笳三會揭天風香薰舞席雲鬟綠光射盤蠟燭紅  
今日却思行樂處兩床絲竹水樓中

粉堞彤軒畫障西水雲紅樹翠璇題鷓鴣欲絕歌聲定  
鷓鴣初驚舞翅齊坐對玉山難甸線聽殘金石怕低迷

東風夜月三年飲不省歸時不似泥

木魚金鑰鎖春城夜上紅樓縱酒情竹箭水繁更漏促  
桐花風軟管絃清百分散打銀船溢十指寬催玉筯輕  
星斗漸稀賓客醉碧雲猶戀艷歌聲

三年身逐楚諸侯賓榻容居最上頭飽聽笙歌陪痛飲  
熟尋雲樹縱閑遊朱門鎖閉烟嵐暮鈴閣清涼水木秋  
月滿前山風不動更邀詩客醉南樓

不知何路學飛翻虛受賢侯鄭重恩午夜清歌敲玉筯  
三年洪飲竭金樽招攜每感雙魚遠報答空思一劍存  
狼籍梨花滿城月當時長醉信陵門

羽林賈中丞



四十年前百戰身會驅虎隊掃邊塵風悲鼓角榆關暮  
日射旌旗隴草春鐵馬慣牽邀上客金魚多解乞佳人  
曾中別有安邊計誰睬髭髯白似銀

暮春戲贈吳端公

年少英雄好丈夫大家望拜執金吾閒眠曉日聽鷓鴣  
笑倚春風杖轆轤深院吹笙聞漢婢靜街調馬任奚奴  
牡丹花下簾鉤外獨凭紅肌拈虎鬚

贈南嶽馮處士

寂寥深木閉煙霞洞裡相知有幾家笑看潭魚吹水沫  
醉嗔溪鹿喫蕉花穿廚歷歷泉聲細繞屋幽幽樹影斜  
夜靜着灰封釜竈自添文武養丹砂

白日溪邊自結廬風泉滿院稱幽居鳥啼深樹斲靈藥  
花落閒窓看道書煙嵐晚過鹿裘溼水月夜明山舍虛  
支頤冷笑緣名出終日王門強曳裾

奉送嚴大夫再領容州

海風卷樹凍嵐消憂國寧辭嶺外遙自顧勤勞甘百戰  
不將功業負三朝劍澄黑水曾芟虎箭劈黃雲慣射鵬  
代北天南盡成事肯將心許霍嫖姚  
日照雙旌射火山笑迎賓從却南還風雲暗發詼諧外  
感會潛生氣槩間蘄竹水翻臺榭濕刺桐花落管絃閑  
無因得覩真珠履親從新侯定八蠻

送康祭酒赴輪臺



灞水橋邊酒一杯送君千里赴輪臺霜黏海眼旗聲凍  
風射犀文甲縫開斷磧簇烟山似米野營軒地鼓如雷  
分明會得將軍意不斬樓蘭不擬迴

送劉尊師祇詔闕庭

海風葉葉駕霓旌天路悠悠接上清錦誥淒涼遺去恨  
玉簫哀絕醉離情五湖夜月幡幢濕雙闕清風劍珮輕  
從此暫辭華表柱更應千載是歸程  
仙老閑眠碧草堂帝書徵入白雲鄉龜臺欲署長生籍  
鸞殿邀論不死方莖露想傾延命酒素烟思爇降真香  
五千言外無文字更有何詞贈武皇

送羽人王錫歸羅浮

風前整頓紫荷巾歸向羅浮保養神石磴倚天行帶月  
鐵橋通海入無塵龍蛇出洞閑邀雨犀象眠花不避人  
最愛葛洪尋藥處露苗煙蕊滿山春

哭陷邊許兵馬使

北風裂地黯邊霜戰敗桑乾日色黃故國暗迴殘士卒  
新墳空葬舊衣裳散牽細馬嘶青草任去佳人弔白楊  
除却陰符與兵法更無異物在儀牀

和周侍御買劍

將軍溢價買吳鉤要與中原靜寇讐試掛牕前驚電轉  
略拋牀下怕泉流青天露拔雲霓泣黑地潛擎鬼魅愁  
見說夜深星斗畔等閒期尅月支頭



題子姪書院雙松

自種雙松費幾錢，頓令院落似秋天。  
能藏此地新晴雨，却惹空山舊燒烟。  
枝壓細風過枕上，影籠殘月到窓前。  
莫教取次成閒夢，使汝悠悠十八年。

公也後十八年吾其為公平卒如夢兆

病馬

綠耳何年別渥洼，病來顏色半塵沙。  
四蹄不鑿金砧裂，雙眼慵開玉筋斜。  
隨月兔毛乾，殼觫失雲龍骨瘦查牙。  
平原好放無人放，嘶向秋風苜蓿花。  
隴上沙葱葉正齊，騰黃猶自跼羸蹄。  
尾蟠夜雨紅絲脆，頭掉秋風白練低。  
力憊未思金絡腦，影寒空望錦障泥。

堦前莫恠垂雙淚，不遇孫陽不敢嘶。  
不剪焦毛鬣半翻，何人別是古龍孫。  
風吹病骨無驕氣，土蝕驄花見卧痕。  
未噴斷雲歸漢苑，曾追輕練過吳門。  
一朝千里心猶在，爭肯潛忘秣飼恩。

空被秋風吹病毛，無因濯浪刷洪濤。  
卧來總恠龍蹄踞，瘦盡誰驚虎口高。  
追電有心猶欸段，逢人相骨強嘶號。  
欲將鬢鬣重裁剪，乞借新城利鉸刀。

病久無人着意看，五花毛色欲凋殘。  
飲驚白露泉花冷，喫怕清風豆葉寒。  
長襜敢辭紅錦重，舊韁寧畏紫絲蟠。  
王良若許相擡策，千里追風也不難。

小遊仙



玉簫金瑟發商聲  
桑葉乾枯海水清  
淨掃蓬萊山上地  
略邀王母話長生  
南斗闌珊北斗稀  
茅君夜著紫霞衣  
朝騎白鹿趨朝去  
鳳押笙歌逐後飛  
焚香獨自上天壇  
桂樹風吹玉簡寒  
長怕嵇康乏仙骨  
與將仙籍再尋看  
冰屋朱扉曉未開  
誰將金策扣瓊臺  
碧花紅尾小仙犬  
閒吠五雲嗔客來  
白石山中自有天  
竹花藤葉滿溪烟  
朝來洞口圍碁了  
睹得青龍值幾錢  
玉詔新除沈侍郎  
便分茅土鎮東方  
不知今夕遊何處

侍從皆騎白鳳凰  
饑即餐霞悶即行  
一聲長嘯萬山青  
穿花渡水來相訪  
珍重多才阮步兵  
東妃閒著翠霞裙  
自領笙歌出五雲  
清思密談誰第一  
不過邀取小茅君  
九天天路入雲長  
燕使何由到上方  
玉女暗來花下立  
手按裙帶問昭王  
玉皇賜妾紫衣裳  
交向桃源嫁阮郎  
爛煮瓊花勸君喫  
恐君毛鬢暗成霜  
玉色雌龍金絡頭  
真妃騎出縱閒遊  
崑崙山上桃花底  
一曲商歌天地秋



閒來洞口等劉君  
緩步輕擡玉線裙  
旋擘桃花擲流水  
更無言語倚彤雲

西漢夫人下太虛  
九霞裙幅五雲輿  
欲將碧字相教示  
自解盤囊出素書

八景風回五鳳車  
崑崙山上看桃花  
若教使者沽春酒  
須覓餘杭阿母家

碧瓦彤軒月殿開  
九天花落瑞風來  
玉皇欲著紅龍袞  
親喚金妃下手裁

且欲留君飲桂漿  
九天無事莫推忙  
青龍舉步行千里  
休道蓬萊歸路長

侍女親擎玉酒卮  
滿卮傾酒勸安期  
等閒相別三千歲

長憶水邊分棗時

去住樓臺一任風  
十三天洞暗相通  
行廚侍女炊何物  
滿竈無煙玉炭紅

風動閒天清桂陰  
水晶簾外冷沉沉  
西妃少女多春思  
斜倚彤雲盡日吟

王母相留不放回  
偶然沉醉卧瑤臺  
憑君與向蕭郎道  
教著青龍取妾來

方士飛軒駐碧霞  
酒香風冷月初斜  
不知誰唱春歸曲  
落盡溪頭白葛花

方朔朝來到我家  
欲將靈樹出丹霞  
三千年後知誰在  
擬種紅桃待放花



水滿桑田白日沈凍雲乾霰濕重陰遼東歸客閒相過  
因話堯年雪更深  
笑擎雲液紫瑤觥共請雲和碧玉笙花下偶然吹一曲  
人間因識董雙成  
樹下星沈月欲高前溪水影溼龍毛洞天雲冷玉花發  
公子盡披雙錦袍  
武皇含笑把金觥更請霓裳一兩聲護帳宮人最年少  
舞腰時挈繡裙輕  
瓊樹扶疎壓瑞烟玉皇朝客滿花前東風小飲人皆醉  
短尾青龍枕水眠  
彤閣鐘鳴碧鷺飛皇君催熨紫霞衣丹房玉女心慵甚

貪看投壺不肖歸

沙野先生閉玉虛焚香夜寫紫微書供承童子閒無事  
教判瓊花餵白驢

青童傳語便須回報道麻姑玉蕊開滄海成塵等閒事  
且乘龍鶴看花來

洞裏月明瓊樹風畫簾青室影朦朧香殘酒冷玉妃睡  
不覺七真歸海中

東溟兩渡作塵飛一萬年來會面稀千樹梨花百壺酒  
共君論飲莫論詩

北斗西風吹白榆穆公相笑夜投壺花前玉女來相問  
賭得青龍許贖無



八海風涼水影高上卿教製赤霜袍蛟絲玉線難裁割  
須借玉妃金剪刀

絳闕夫人下北方細環清珮響丁當攀花笑入春風裏  
偷折紅桃寄阮郎

御定全唐詩錄卷第九十五

*(Faint bleed-through text from the reverse side of the page)*



