

御定全唐詩錄

土岐文庫
文庫17
W65
28



三皇寺錄卷第八
皮日休



010185189444

文庫 17
W 65
28



御定全唐詩錄卷八十七

禮部侍郎臣徐倬翰林院侍讀學士臣徐元正奉

旨校刊

皮日休

日休字襲美襄陽竟陵人性傲誕隱居鹿門自號
間氣布衣咸通八年登進士第為著作佐郎崔璞
守蘇辟軍事判官入朝授太常博士乾符喪亂東
出關為毘陵刺史陷巢賊中賊遣為讖文疑其譏
已遂害之有文藪及松陵唱和集文藪乃咸通中
居州里所編自序云發篋次類文彙餘如藪澤因
以名之松陵乃從事吳門日所編自序云從大司

全唐詩錄卷八十七

皮日休

昭和六十年二月一日
土岐善麿氏寄贈

諫清河公出牧有進士陸龜蒙以其業見造以詞
誘之復之不移刻由是風雨晦冥蓬蒿翳蒼未嘗
不以其應為事至食寢皆輟又南陽廣文張貴潤
卿隴西侍御李穀德師旅泊之際亦以詞致師凡
一年得詩若干松江吳望也別名松陵因目之為
集日休陷賊中為果頭三屈律之讖賊疑譏已髮
拳遂見害陸游筆記以皮光業日休子墓碑辨其不
然

古體詩

橡媪嘆

秋深橡子熟散落榛蕪崗偃偃黃髮媪拾之踐晨霜移

時始盈掬盡日方滿筐幾曝復幾蒸用作三冬糧山前
有熟稻紫穗襲人香細穫又精舂粒粒如玉璫持之納
於官私室無倉箱如何一石餘只作五斗量狡吏不畏
刑貪官不避賊典時作私債農畢歸官倉自冬及於春
橡實誑饑腸吾聞田成子詐仁猶自王吁嗟逢橡媪不
覺淚沾裳

初夏即事寄魯望

夏景恬且曠遠人疾初平黃鳥語方熟紫桐陰正清解
宇有幽處私遊無定程歸來閉雙關亦忘枯與榮土室
作深谷蘚垣為干城斲杉突施架迸笋支檐楹片石共
坐穩病鶴同喜晴瘦木四五器筇杖一兩莖泉為葛天

味松作義皇聲或看名畫徹或吟閒詩成忽枕素琴睡
時把仙書行自然寡儔侶莫說更紛爭具區包地髓震
澤含天英粵從三讓來俊造紛然生顧予客茲地薄我
皆為儉惟有陸夫子盡力提客卿各負出俗才俱懷超
世情駐我一棧車啜君數藜羹敲門若我訪倒屣欣逢
迎胡餅蒸甚熟貊盤舉尤輕茗脆不禁炙酒肥或難傾
掃除就藤下移榻尋虛明唯共陸夫子醉與天地并

初夏游楞伽精舍

越舫輕似萍漾漾出煙郭人聲漸疎曠天氣忽寥廓伊
予愜斯志有似剗癩瘼遇勝即夷猶逢幽且淹泊俄然
棹深處虛無倚巖罅霜毫一道人引我登龍閣當中見

壽象欲禮光紛箔珠幡時相鏗恐是諸天樂樹杪見觚
稜林端逢楮堊千尋井猶在萬祀靈不涸下通鮫人道
水色黠而惡欲照六藏驚將窺百骸愕竭去山南嶺其
險如印笮悠然放吾興欲把青天摸紫藤垂罽珥紅荔
懸纓絡蘚厚滑似漿峯尖利如鐸斯須到絕頂似愈漸
離矐一片太湖光只驚天漢落梅風脫綸帽乳水透芒
屨嵐姿與波彩不動渾相著既不暇供應將何以酬酢
卻來穿竹徑似入清油幕穴恐水君開龕如鬼工鑿窟
幽入茲院前楯臨巨壑遺畫龍奴獰殘香蟲篆薄禡魂
窺玉鏡澄慮聞金鐸雲態共縈留鳥言相許諾古木勢
如虺近之恐相蠶怒泉聲似激聞之意爭博時禽條已

嘿衆籟蕭然作遂令不羈性戀此如纏縛念彼上人者
將生付寂寞曾無膚撓事肯把心源度胡爲儒家流沒
齒勤且恪沐猴本不冠未是謀生錯言行既異調棲遲
亦同託願力倘不遺請作華林鶴

貧居秋日

亭午頭未冠端坐獨愁予貧家煙爨稀竈底陰蟲語門
小愧車馬廩空慙雀鼠盡室未寒衣機聲羨鄰女

太湖詩

并序

余頃在江漢嘗藉鹿門戲澗湖然而未能放形
者抑志於道也爾後以文事造請於是南浮至
二別涉洞庭迴觀敷淺源登廬阜濟九江由天

柱抵霍嶽又自箕潁轉樊鄧陟商顏入藍關凡
自江漢至於京師旋繞者二萬里道之不行者
有困辱危殆志之可適者有山水遊翫則休戚
不孤矣咸通九年自京東遊復得宿太華樂荆
山賞女几度輟轅窮嵩高入京索浮汴渠至揚
州又航天暫從北固至姑蘇噫江山幽絕見於
地誌者余之所到不翅於半則烟霞魚鳥林壑
雲月可爲屬厭之具矣尚枵然於志者抑古聖
人所謂獨行之性乎逸民之流乎余真得而爲
也後聞震澤包山中有靈異學黃老徒樂之多
不返益欲一觀豁平生之鬱鬱焉十一年會大

司諫清河公憂霖雨為患乃擇日休將公命禱
於震澤祀事既畢神應如響於是太湖之中所
謂洞庭山者得以恣討凡所歷皆圖籍稱為靈
異者遂為詩二十章錄十首以志其事兼寄天隨子

初入太湖

自胥口入去
州五十里

聞有太湖名十年未曾識今朝得遊汎大笑稱平昔一
舍行胥塘盡日到震澤三萬六千頃頃頃頗黎色連空
淡無類照野平絕隙好放青翰舟堪弄白玉笛疎岑七
十二雙雙露矛戟悠然嘯傲去天上搖畫鷁西風乍獵
獵驚波罨涵碧倏忽雷陣吼須臾玉岸拆樹動為蜃尾
山浮似鼇脊落照射鴻溶清輝蕩拋攬雲輕似可染霞

爛如堪摘漸暝無處泊挽帆從所適枕下聞澎湃肌上
生瘳瘵討異足遑迴尋幽多阻隔願風與良便吹入神
仙宅甘將一蘊書永事嵩山伯

曉次神景宮

夜半幽夢中扁舟似鳧躍曉來到何許俄倚包山脚三
百六十丈攢空利如削遐瞻但徒倚欲上先矍鑠濃露
濕莎裳淺泉漸草屨行行未一里節境轉寂寞靜徑侵
沈寥仙扉傍巖萼松聲正清絕海日方照灼歛臨幽虛
天萬想皆擺落壇靈有芝菌殿聖無鳥雀瓊幃自迴旋
錦旌空粲錯鼎氣為龍虎香烟混丹雘凝看出次雲默
聽語時鶴綠書不可注雲笈應無鑰晴來鳥思喜菴裏

花光弱天籟如擊琴泉聲似縱鐸清齋洞前院敢負元
科約空中悉羽章地上皆靈藥金醴可酣暢玉豉堪咀
嚼存心服燕胎叩齒讀龍躡福地七十二茲焉永堪託
在獸乏虎貙於蟲不毒蠱嘗聞擇骨錄仙誌非可作綠
腸既朱髓青肝復紫絡伊余乏此相天與形貌惡每嗟
原憲瘡常苦齊侯瘡終然合委頓剛亦慕寥廓三茅亦
常住竟與珪組薄欲問包山神來賒少巖壑

入林屋洞

齋心已三日筋骨如烟輕腰下佩金獸手中持火鈴幽
塘四百里中有日月精連亘三十六各各為玉京自非
心至誠必被神物烹顧余慕大道不能惜微生遂招放

曠侶同作幽憂行其門纔函丈初若盤薄硯洞氣黑眈
眈苔髮紅鬢鬢試足值坎窞低頭避崢嶸攀緣不知倦
怪異焉敢驚匍匐一百步稍稍策可橫忽然白蝙蝠來
撲松炬明人語散瀕洞石響高玲玕脚底龍蛇氣頭上
波濤聲有時若服匿偈仄如見繡俄爾造平澹豁然逢
光晶金堂似鑄出玉座如琢成前有方丈沼凝碧融人
情雲漿湛不動瑤露涵而馨漱之恐減算勺之必延齡
愁為三官責不敢攜一甌昔云夏后氏於此藏真經刻
之以紫琳秘之以丹瓊期之以萬祀守之以百靈焉得
彼丈人竊之不加刑石匱一以出左神俄不局禹書既
云得吳國由是傾薜縫纔半尺中有怪物腥欲去既嘖

昔將迴又伶俜卻遵舊時道半日出杳冥履泥去聲惹石
髓衣濕沾雲英元籙之仙骨青文無絳名雖然入陰宮
不得朝上清對彼神仙窟自厭濁俗形卻憎造物者遣
我騎文星

雨中遊包山精舍

松門亘五里彩碧高下綯幽人共躋攀勝事頗清便翠
翼林上雨隱隱湖中電薜帶輕束腰荷笠低遮面濕屨
黏烟霞穿衣落霜霰笑次度巖壑困中遇臺殿老僧三
四人梵宇十數卷施稀無夏屋境僻乏朝膳散髮抵泉
流支頤數雲片坐石忽忘起捫蘿不知倦異蝶時似錦
幽禽或如鈿策笏還憂刃拚欄自搖扇俗態既斗藪野

情空眷戀道人摘芝菌為予備午饌渴興石榴羹饑愜
胡麻飯如何事于役茲遊急於傳卻將塵土衣一任瀑
絲濺

遊毛公壇

卻上南山路松行儼如廡松根礙幽徑孱顏不能斧擺
履跨亂雲側巾蹲怪樹三休且半日始到毛公塢兩水
合一澗滾崖卻為浦相敵百千戟共搗十萬鼓噴散日
月精射破神仙府唯愁絕地脈又恐折天柱一窺耳目
眩再聽毛髮豎次到煉丹井井幹翳宿莽下有菑剛丹
勺之百疾愈凝於白獺髓湛似桐馬乳黃露醒齒牙碧
粘甘肺腑檜異松復怪枯踈互撐拄乾蛟一百丈饒然

半天舞下有毛公壇壇方不盈畝當時雲龍篆一片苔
蘇古有劉先生鎮壇符今存於堂時時仙禽來忽忽祥烟聚我愛周息元
忽起應明主周徵君名曰息元三諫却歸來迴頭吐絳組伊余何
不幸斯人不復覩如何大開口與世爭枯腐將山待夸
娥以肉投狎猢猻坐侵桂陰不知已與午茲地足靈境
他年終結宇敢道萬石君輕於一絲縷

三宿神景宮

古觀岑且寂幽人情自怡一來包山下三宿湖之湄况
此深夏夕不逢清月安玉泉浣衣後金殿添香時客省
高且敞客牀蟠復奇石枕冷入腦笋席寒侵肌氣清寐
不著起坐臨堦墀松陰忽微照獨見螢火芝素鶴警微

露白蓮明暗池窗櫺帶乳蘚壁縫含雲蕤聞磬走魍魎
見燭奔羈雌沆瀣欲滴瀝芭蕉未離披五更山蟬響醒
發如吹簾杉風忽然起飄破步虛詞道客巾屨樣上清
朝禮儀明發作此事豈復甘趨馳

縹緲峯

頭戴華陽帽手拄大夏筇清晨陪道侶來上縹緲峯帶
露艷藥蔓和雲尋鹿蹤時驚鼯鼯鼠飛上千丈松翠壁
內有室叩之虛磬陰上户冬反下音隆古穴下徹海視之寒鴻濛
遇歇有佳思緣危無倦容湏臾到絕頂似鳥穿樊籠恐
足蹈海日疑身凌天風衆岫點巨浸四方接圓穹似將
青螺髻撒在明月中片石作越分孤嵐為吳宮一陣鬢

隼氣隱隱生湖東激雷與波起狂電將日紅
霽霽雨點大金鶻轟下空暴光隔雲閃鬣鬣
亘天龍連拳百丈尾下拔湖之洪粹為一
雪山欲與昭回通移時卻掘下細碎衡與
嵩神物諒不測絕景尤難窮杖策下返照
漸聞仙觀鐘烟波噴肌骨雲壑闐心胸竟
死愛未足當生且歡逢不然把天爵自拜
太湖公

桃花塢

黃緣度南嶺盡日穿林樾窮深到茲塢逸
興轉超忽塢名雖然在不見桃花發恐是
武陵溪自閉仙日月倚峯小精舍當嶺殘
耕垓將洞任迴環把雲恣披拂間禽啼
叫窳險狄眠砒砒微風吹重嵐碧埃輕
勃勃清陰減鶴睡秀色治人渴敲竹鬪
錘撻弄泉爭咽嗚空齋蒸栢葉野飯調石
髮空羨塢中人終身無履韞

明月灣

曉景澹無際孤舟恣迴環試問最幽處號
為明月灣半巖翡翠巢望見不可攀柳弱
下絲網藤深垂花鬢松癭忽似依石文或
如戲釣臺兩三處苔老腥編斑沙雨幾
處霽水禽相向閒野人波濤上白屋幽
深間曉培橘栽去暮作魚梁還清泉出石
砌好樹臨柴關對此老且死不知憂與患
好境無處住好處無境刪赦然不自適脈
脈當湖山

孤園寺

梁散騎常侍吳猛宅

艇子小且兀緣湖蕩白芷縈紆泊一碕宛到孤園寺蘿
島凝清陰松門湛虛翠寒泉飛碧螭古木闢蒼兕鐘梵
在水魄樓臺入雲肆巖邊足鳴蟻樹杪多飛鷗香莎滿
院落風汎金霍靡靜鶴啄栢蠹閒猱弄楹崎小殿薰陸
香古夾貝多紙老僧方暝坐見客還強起指茲正險絕
何以來到此先言洞壑數次話真如理磬韻醒閒心茶
香凝皓齒巾之劫貝布饌以旃檀餌數刻得清淨終身
欲依止可憐陶侍讀身列丹臺位雅號曰勝力亦聞師
佛氏

陶隱居嘗夢見神像謂已曰
爾當七地大王號曰勝力也

今日到孤園何妨稱弟子

上真觀

徑盤在山肋繚繞窮雲端摘菌杖頭紫綠崖屐齒剉半

日到上真洞宮知造難雙戶啓真景齋心方可觀天鈞
鳴響亮天祿行蹒跚琪樹夾一徑萬條青琅玕兩松峙
庭際怪狀吁可嘆大螭騰共結脩蛇飛相盤皮膚坼甲
冑枝節擒羆犴罅處似天裂朽中如井眚灑漉風聲痲
跣跂地力疼音難根上露鉗鈇空中狂波瀾合時若莽蒼
闢處如輾轆儼對無霸陣靜問嚴陵灘靈飛一以護山
都焉敢干兩廊潔寂歷中殿高噴岼靜架九色節間懸
十絕幡微風時一吹百寶清闌珊昔有葉道士位當昇
靈官欲箋紫微志唯食虹影丹旣逐隱龍去道風猶此
殘猶聞絳目草往往生空壇羽客兩三人石上譚泥丸
謂我或龍胄粲然與之歡衣巾紫華冷食次白芝寒自

覺有真氣恐隨風力搏明朝若更住必擬墮儒冠

銷夏灣

太湖有曲處其門為兩崖當中數十頃別如一天池號
為銷夏灣此名無所私赤日莫斜照清風多遙吹沙嶼
掃粉墨松竹調塤箎山果紅鞞鞞水苔青髻髻木陰厚
若瓦巖磴滑如飴我來此遊息夏景方赫曦一坐盤石
上肅肅寒生肌小艇或可汎方言云小舸謂之艇短策或可支行驚
翠羽起坐見白蓮披斂裏弄輕浪解巾敵涼颺但有水
雲見更餘沙禽知京洛往來客喝死緣奔馳此中便可
老焉用名利為

包山祠

白雲最深處像設盈巖堂村祭足茗糲水奠多桃漿箬
籩突右砌薜荔繡頽墻爐灰寂不然風送杉桂香積雨
晦州里流波飄稻梁恭惟大司諫憫此如發狂命余傳
明禱祇事實不遑一奠若盼嚶再祝如激揚出廟未半
日隔雲逢澹光雙雙雨點少漸收羽林槍忽然山家犬
起吠白日傍公心與神志相向如元黃我願作一疏奏
之於穹蒼留神千萬祀永福吳封疆

聖姑廟

在大姑山晉王虎二女相
次而歿有靈因而廟焉

洛神有靈逸古廟臨空渚暴雨駁丹青荒蘿繞梁相野
風旋芝蓋饑烏銜椒糈寂寂落楓花時時鬪鼯鼠常云
三五夕盡會妍神侶月下留紫姑霜中召青女俄然響

環珮條爾鳴機杼樂至有聞時香來無定處目瞪如有
待魂斷空無語雲雨竟不生留情在何處

太湖石出龜山頭

茲山有石岸抵浪如受屠雪陣千萬戰薜巖高下剗乃
是天詭怪信非人功夫白丁一云取難甚網珊瑚厥狀
復若何鬼工不可圖或拳若虺蜴或蹲如虎軀連絡若
鈎鑠重叠如萼跗或若巨人髀或如太帝符降肛箕箒
笋格礫琅玕株斷處露海眼移來和沙鬚求之煩耄倪
載之勞舳艫通侯一以眄貴卻驪龍珠厚賜以賤賚遠
去窮京都五侯土山下要爾添岳齧賞翫若稱意爵祿
行斯須苟有王佐士崛起於太湖試問欲西笑得如茲

石無

菴裏傍龜山下有良田二十頃

菴裏何幽奇膏腴二十頃風吹稻花香直過龜山頂青
苗細膩卧白羽悠悠溶靜勝畔起鷓鴣田中通舴艋幾家
傍潭洞孤戍當林嶺罷釣時煮菱停綠或焙茗峭然八
十翁生計於此永苦力供征賦怡顏過朝暝洞庭取異
事包山極幽景念爾飽得知亦是遺民幸

石板在石公山前

翠石數百步如板漂不流空疑水妃意浮出青玉洲中
若瑩龍劍外唯疊蛇矛狂波忽然死浩氣清且浮似將
翠黛色抹破太湖秋安得三五夕攜酒棹扁舟名取月

夫人嘯歌於上頭又恐霄景濶虛皇拜仙侯欲建九錫
碑立當十二樓瓊文忽然下石板誰能留此事少知者
唯應波上鷗

吳中苦雨因書一百韻寄魯望

全吳臨巨溟百里到滄瀆海物競駢羅水怪爭滲漉狂
蜃吐其氣千尋勃然蹙一刷半天墨架為欹危屋怒鯨
瞪相向吹浪山穀穀倏忽腥杳冥須臾圻崖谷帝命有
嚴程慈物敢潛伏噓之為元雲彌亘千萬幅直拔倚天
劍又建橫海纛化之為暴雨淒淒射平陸如將月窟寫
似把天河撲著樹勝戟支中人過箭鏃龍光倏閃照虬
角搗瑄觸此時一千里平下天台瀑雷公恣其志礮礮

裂電目蹋破霹靂車折却三四輻雨工避罪者必在蚊
睫宿狂發鏗訇音不得解怠僂頃刻勢稍止尚自傾藪
藪不敢履洿處恐蹋爛地軸自爾凡十日茫然晦林麓
只是遇滂沱少曾逢霹靂伊予之解宇古製拙卜築頽
簷倒菌黃破砌頑莎綠只有方丈居其中踏且跼朽處
或似醉漏時又如沃堦前平泛濫墻下深趨趨唯堪着
篋笠復可乘艖縮雞犬竝淋漓兒童但咿噢勃勃生濕
氣人人牢於錫鬚省漬將斷肝膈蒸欲熟當庭死蘭芷
四垣盛蕢菜解帙展斷書拂牀安壞櫝跳梁老蛙黽直
向床前浴蹲前但相聒似把白丁辱空厨方欲炊漬米
未離簞薪蒸濕不着白晝湏燃燭汗來既已寧買魚不

獲鮒竟未成麥饘安能得梁肉更有陸先生荒林抱窮
蹙壞宅四五舍病篠三兩束蓋簷低礙首蘇地滑澁足
注欲透承塵濕難庇厨簾低摧在圭竇索漠拋偏聚手
指旣已胼肌膚亦將瘕一苞勢欲侈將撐之寸木盡日
欠束薪經時無斗粟虵蚺將入甑蠶螟已臨鍤嬌兒未
十歲枵然自啼哭一錢買粗糲數里走病僕破碎舊鶴
籠狼籍晚蠶簇千卷素書外此外無餘蓄着處紵衣裂
戴次紗帽醜惡陰潛過午未及烹葵菽吳中銅臭戶七
萬沸如臙嗇止甘蟹鯨侈惟僭車服皆希尉吏旨盡怕
里胥錄低者庸奴開顏納金玉唯到陸先生不能分
一斛先生之志氣薄漢如鴻鵠遇善必擎跪見才輒馳

逐廉不受一芥其餘安可贖如何鄉里輩見之乃蜩縮
粵予苦心者師仰但踏踈受易旣可注請元又堪卜百
家皆搜蕩六藝盡翻覆似餒見太牢如迷遇華燭半年
得訓唱一日屢往復三秀間稂莠九成雜巴濮奔命旣
不暇乞降但相續吟詩口吻嗚把筆指節瘵君才旣不
窮吾道由是篤所益諒弘多厥交過親族相逢似丹漆
相望如眇胸論業敢並驅量分合繼躅相違始兩日忡
忡想華褥出門泥漫漶恨無直轅輦十錢賃一輪逢上
鳴斛鯨赤脚枕書帙訪予穿詰曲入門且抵掌大噓時
碌碌滋淋旣浹旬無乃害九穀予惟餓不死得非道之
福手中捉詩卷語快還共讀解帶似歸來脫巾若沐浴

疎如松間篁野甚麋對鹿行譚弄書籤卧話枕棊局呼
童具盤飧撤衣換雞鶩或蒸一升麻或燂兩把菊用以
閱幽奇豈能恣口腹十分煎臯盧廣州記臯盧茗之別名出西
平縣葉大而澁南人以爲飲
半榼挽酈醪高談緊無盡晝漏何太促我公大司諫一
切從民欲梅潤侵束杖和氣生空獄而民當斯時不覺
有煩溽念滂爲之災拜神再三告太陰霍然收天地一
澄肅燔炙旣芬芬威儀乃翼翼須權元化柄用拯中夏
酷我願薦先生左右輔司牧茲雨何足云唯思舉顏歎
魯望讀襄陽耆舊傳見贈五百言過褒庸材靡有
稱是然襄陽曩事歷歷在目夫耆舊傳所未載
者漢陽王則宗社元勳孟浩然則文章大匠予

次而贊之因而寄荅亦詩人無言不訓之義

漢水碧於天南荆廓然秀廬羅遵古俗鄢郢迷昔園幽
奇無得狀巉絕不能究興替忽矣新山川悄然舊班班
生造士一一應元宿巴庸乃嶮岨屈景寔豪右是非旣
自分涇渭不相就粵自靈均來清才若天漱偉哉澗上
隱卓爾隆中耨始將麋鹿狎遂與麒麟鬪萬乘不可謁
千鍾固非茂爰從景升死境上多兵候檀溪試戈船峴
嶺屯貝冑寂寞數百年質性包礫琇上元賞唐德生賢
命之授是爲漢陽王帝曰俞爾奏巨德聳神鬼宏才轍
前後勢端唯金莖質古乃玉豆行葉蔭大椿詞源吐洪
溜六成清廟音一柱明堂構在昔房陵遷圓穹正中漏

繫王揭然出上下拓宇宙俯視三事者駸駸若童幼低
摧護中興若鳳視其馘遇險必伸足逢誅將引脰既正
北極尊遂治衆星謬重聞章陵幸再見岐陽狩日似新
刮膜天如重熨縟易政疾似欵求賢甚於購化之末期
年民安而國富翼衛兩舜趨鈞陳十堯驟忽然遺相印
如羿卸其殼姦倖却乘釁播遷遂終壽遺廟屹峰岬功
名紛組繡開元文物盛孟子生荆岫斯文縱奇巧秦璽
新雕鏤甘寤卧牛衣受辱對狗竇思變如易爻才通似
元首秘於龍宮室怪於天篆籀知者競欲戴嫉者或將
詬任達且百觚遂為當時陋既作才鬼終恐為仙籍售
予生二賢末得作升木狄兼濟與獨善俱敢懷其臭江

漢稱炳靈克明嗣清晝繼彼欲為三如醺如醇耐既見
陸夫子駑心卻伏廐結彼世外交遇之於邂逅兩鶴思
競閒雙松格爭瘦唯恐別仙才漣漣涕襟裏

二遊詩

并序

吳之士有恩王府參軍徐脩矩者守世書萬卷
優游自適余假其書數千卷未一年悉償夙志
酣飫經史或日晏忘飲食次有前涇縣尉任晦
者其居有深林曲沼危亭幽砌余並次以見之
或退公之暇必造以息焉林泉隱事恣用研詠
大凡游於二君宅無浹旬之間因作詩以留贈
名之曰二遊兼寄陸魯望

東莞為著姓奕代皆雋喆強學取科第名聲盡孤揭自
為方州來清操稱凜冽唯寫墳籍多必云清俸絕宣毫
利若風刺紙光於月札吏指欲胼萬通排未闕樓船若
夏屋欲載如垤塼轉徙入吳都縱橫礙門闌縹囊輕似
霧緗帙殷於血以此為基構將斯用貽厥重於通侯印
貴卻全師節我愛參卿道承家能介潔潮田五萬步草
屋十餘窠微宦不能去歸來坐如削保茲萬卷書守慎
如羈繼念我曾苦心相逢無間別引之看秘寶任得窮
披閱軸閒翠鈿剝籤古紅牙折帙解帶芸香卷開和桂
屑枕兼石鋒刃榻共松瘡癩一卧寂無誼數編看盡徹

徐詩

或攜歸解宇或把穿林樾挈過太湖風抱宿支劓雪如
斯未星紀悉得分毫末剪除幽僻藪滌蕩元微窟學海
正在波予頭向中頰音沒納頭
水中也聖人患不學垂戒尤為切
苟昧古與今何殊瘖共矚五骨
反昔之慕經史有以傭筆札
何況遇斯文借之不曾輟吾衣任穀廬吾食甘糠覈其
道苟可光斯文那自伐何竹青堪殺何蒲重好截如能
盈兼兩便足訓饑渴有此競苟榮聞之兼可噦東皋耨
烟雨南嶺提薇蕨何以謝徐君公車不聞設

任詩

任君恣高放斯道能寡合一宅間林泉終身遠蹶雜嘗
聞佐浩穰散性多儷偕上五孟反下音
皆不着事貌歛爾解其綬遺之如

棄靴歸來鄉黨內，卻與親朋洽開溪。未讓丁列第，方稱
甲入門。約百步古木聲，霎霎廣檻小山欹。斜廊怪石夾
白蓮，倚欄楮翠鳥緣簾。押地勢似五瀉巖，形若二峽猿
眠。但脰肱鳧食時，唳唳撥荇下文竿。結藤縈桂檝，門留
豎樹客壁倚。栽花鍤度歲，止褐衣經旬。唯白帽多君方
閉戶，顧我能倒屣。請題在茅棟，留坐於石榻。魂從清景
遛，衣任烟霞裛。堦墀龜任上枕席，鷗方狎沼似頗黎鏡。
當中見魚眨杯杓，悉杉瘤盤筵。盡荷葉間斟，不置罰閒
奕。無爭劫閒日，不整冠閒風。無用簔以斯為思慮，吾道
寧疲繭衮衣。競羅繚鼓吹，爭鞞鞞欲者解。擠排闕者能
詰譎，權豪暫翻覆。刑禍相填壓，此時一圭竇不能饒。閭

闔有第可棲息，有書可漁獵。吾欲與任君，終身以斯愜。

漁具詩

網

晚挂溪上網，映空如霧縠。聞來發其機，旋旋沈平綠。下
處若煙雨，牽時似崖谷。必若遇鯤鯨，從教通一目。

罩

芒鞋下葑中，步步沈輕罩。既為凌浪颭，亦被蓮泥膠。人
立獨無聲，魚煩似相抄。滿手搦霜鱗，思歸舉輕棹。

罟

烟雨晚來好，東塘下罟去。網小正星蘊，舟輕欲騰翥。誰
知荇深後，恰值魚多處。浦口更有人，停橈一延佇。

釣筒

籠鐘截數尺標置能幽絕從浮笠澤烟任卧桐江月絲
隨碧波漫餌逐清灘發好是趁筒時秋聲正清越

釣車

得樂湖海志不厭華軒小月中拋一聲驚起灘上鳥心
將潭底測手把波文裊何處覓奔車平波今渺渺

魚梁

波際插翠筠離離似清籟遊鱗到溪口入此無逃所斜
臨楊柳津靜下鷓鴣侶編此欲何之終焉富春渚

叉魚

列炬春溪口平潭如不流照見游泳魚一一如清晝中

目碎瓊碧毀鱗殷組繡樂此何太荒居然愧川后

射魚

注矢寂不動澄潭晴轉烘下窺見魚樂恍若翔在空驚
羽決凝碧傷鱗浮殷紅堪將指杯術授與太湖公

鳴榔

盡日平湖上鳴榔仍動槳丁丁入波心澄徹和清響鷺
聽獨寂寞魚驚味來往盡水無所逃川中有鉤黨

滄

波中植甚固磔磔如鰕鬚濤頭倏爾過數頃跳鮪鯨音浦夫
不是細羅密自為朝夕驅空憐指魚命遣出海邊租

簾

伐彼槎蘂枝放於冰雪浦游魚趁煖處忽爾來相聚徒
為棲託心不問庇庥主一旦懸鼎鑊禍機真自取

種魚

移土湖岸邊一半和魚子池中得春雨點點活如蟻一
月便翠鱗終年必頰尾借問兩綬人誰知種魚利

舴艋

濶處只三尺脩然足吾事低篷挂釣車枯蚌盛魚餌只
好携橈坐唯堪蓋蓑睡若遣遂平生舴艋不如是

笠簪

朝空笠簪去暮實笠簪歸歸來倒卻魚挂在幽窗扉但
聞鰕蜆氣欲生蘋藻衣十年佩此處烟雨苦霏霏

添漁具詩

并序

天隨子為漁具詩十五首以遺余凡有獻已來
術之與器莫不盡於是也噫古之人或有溺於
漁者行其術而不能言用其器而不能狀此與
澤助之獻者又何異哉如吟魯望之詩想其致
則江風海雨槭槭生齒牙間真世外漁者之才
也余昔之漁所在澗上則為菴以守之居峴下
則占磯以待之江漢間時候率多雨唯以篁笠
自庇每伺魚必多俯篁笠不能庇其上由是織
篷以障之上抱而下仰字之曰背篷今觀魯望
之十五篇未有是作因次而詠之以補其所

遺者漁家生具獲足於吾屬之文也

魚菴

菴中只方丈恰稱幽人住枕上悉魚經門前空釣具束竿時倚壁晒網還侵戶上澗有楊顥須留往來路

釣磯

盤灘一片石置我山居足窪處著箝筴桂苑云取蝦具竅中維艖縮多逢沙鳥污愛被潭雲觸狂奴卧此多所以踏帝腹

蓑衣

一領蓑正新著來沙塢中隔溪遙望見疑是綠毛翁襟色衰牒直葉反靄裏香襪襪風前頭不施袞何以爲三公

箝筴

圓似寫月魂輕如織烟翠泔泔向上雨不亂窺魚思攜來沙日微挂處江風起縱帶二梁冠終身不忘爾

背篷

儂家若篷樣似箇大龜甲雨中跼踏時一向聽霎霎甘從魚不見亦任鷗相狎深擁竟無言空成睡齁齁上虛句反下虛

反甲

寒夜聯句

靜境揖神凝寒華射林缺龜蒙清知思緒斷爽覺心源澈

日休

高唱夏金奏朗詠鏗玉節龜蒙我思方沈寥君詞復淒

切日休

况聞風篁上擺落殘凍雪龜蒙寂爾萬籟清皎然諸

靄滅日休

西窗客無夢南浦波應結龜蒙河光正如劒月魄

方似玦日休短燼不禁挑冷毫看欲折龜蒙何夕重相期濁
醪還為設日休

開元寺樓看雨聯句

海上風雨來掀轟雜飛雷登樓一凭檻滿眼蛟龍戰龜蒙
須臾造化慘倏忽堪輿變萬戶響戈鋌千家披組練日休
羣飛拋輪石雜下攻城箭點急似摧胸行斜如中面龜蒙
細灑魂空冷橫飄目能眩垂簷珂珮喧掬瓦珠璣濺日休
無言九陔遠瞬息馳應遍密處正垂緦微時又懸綫龜蒙
寫作玉界破吹為羽林旋翻傷列缺勞却怕豐隆倦日休
遙瞻山露色漸覺雲成片遠樹欲鳴蟬深簷尚藏燕龜蒙
殘雷隱鱗盡反照依微見天光潔似磨湖彩熟於練日休

疎帆逗前渚晚磬分涼殿接思強揮毫窺詞幾焚硯龜蒙
佶栗烏皮几輕明白羽扇畢景好疎吟餘涼可清宴日休
君攜下高磴僧引還深院駁蘚淨鋪筵低松濕垂鬚龜蒙
齋明乍虛豁林霽逾蔥蒨早晚重登臨欲去多離戀日休

北禪院避暑聯句

院昔為戴顓宅後
司勳陸郎中居之

歎蒸何處避來入戴顓宅逍遙脫單絞放曠拋輕策爬
搔林下風偃仰澗中石日休殘蟬烟外響野鶴沙中跡到
此失煩襟蕭然揖禪伯藤懸疊霜蛻桂倚支雲錫龜蒙清
陰豎毛髮爽氣舒筋脈逐幽隨竹書選勝鋪苾席魚跳
上紫芡蝶化綠青壁日休心是玉蓮徒耳為金磬敵吾宗
昔高尚志在羲皇易豈獨斷韋編幾將剞鐵摘龜蒙天書

既屢降野抱難自適一入承明廬盱衡論今昔流光不
容寸斯道甘枉尺日休既起謝元儒亦翻商羽翼封章帷
幄遍夢寐江湖白擺落函谷塵高敬華陽憤夔詔去雲
無信歸來鶴相識半病奪牛公全慵捕魚客少微光一
點落此芒磔索日休釋子問池塘門人廢幽蹟堪悲東序
寶忽變西方籍不見步兵詩空懷康樂屐龜蒙高名不可
效勝境徒堪惜墨沼轉疎蕪元齋踰閭寂遲遲不可去
涼颼滿杉栢日休日下洲島清烟生苾蒭碧俱懷出塵想
共有吟詩癖終與浮名遊還來雪山覓龜蒙

苦雨雜言寄魯望

吳中十月泔泔雨歌蒸庫下豪家苦可憐臨頓陸先生

獨自翛然守環堵兒饑僕病漏空厨無人肯典破衣裾
蠹羸時時上几案鼃鼃往往跳琴書桃花米斗半百錢
枯荒濕壞炊不然兩床苾席一素几仰卧高聲吟太元
知君志氣如鐵石歐冶雖神銷不得乃知苦雨不復侵
枉費畢星無限力鹿門人作州從事周章似鼠唯知醉
府金廩粟虛請來憶著先生便知愧愧多饋少真徒然
相見唯知攜酒錢豪華滿眼語不信不如直上天公牋
天公牋方脩次且榜鳴蓬來一醉

石榴歌

范東生
本補

蟬噪秋枝槐葉黃石榴香老愁寒霜流霞色染紫鸚粟
黃蠟紙裹紅剗房玉刻冰壺含露濕爛斑似帶湘娥泣

蕭娘初嫁嗜甘酸嚼破水精千萬粒

御定全唐詩錄卷第八十七

御定全唐詩錄卷第八十八

禮部侍郎臣徐倬翰林院侍讀學士臣徐元正奉

旨校刊

皮日休二

近體詩

遊棲霞寺

不見明居士空山但寂寥白蓮吟次缺青靄坐來銷泉
冷無三伏松枯有六朝何時石上月相對論逍遙

臨頓名里為吳中偏勝之地陸魯望居之不出郭廓

曠若郊野余每相訪欵然惜去因成五言十首

奉題屋壁

皮日休

李居用

一方蕭灑地之子獨深居繞屋親栽竹堆床手寫書高
風翔砌鳥暴雨失池魚暗識歸山計却邊買鹿車
籬疎從綠槿簷亂任黃茅壓酒移谿石煎茶拾野巢靜
窗縣雨笠閒壁挂煙匏支遁今無骨誰為世外交
繭稀初上簇醅盡未乾床盡日留蠶母移時祭麴王趁
泉澆竹急候雨種蓮忙更葺園中景應為顧辟疆
靜僻無人到幽深每自知鶴來添口數琴到益家資壞
壑生魚沫頰簷落燕兒空將綠蕉葉來往寄閒詩
夏過無擔石日高開板扉僧雖與筒簞人不典蕉衣鶴
靜共眠覺鷺馴同釣歸生公石上月何夕約譚微
經歲岸烏紗讀書三十車水痕侵病竹蛛網上衰花詩

任傳漁客衣從遞酒家知君秋晚事白幘刈胡麻
寂歷秋懷動蕭條夏思殘久貧空酒庫多病束魚竿元
想凝鶴扇清齋拂鹿冠夢魂無俗事夜夜到金壇
閉門無一事安穩卧涼天砌下翹饑鶴庭陰落病蟬倚
杉閒把易燒未靜論元賴有包山客時時寄紫泉
病起扶靈壽翛然強到門與杉除敗葉為石整危根薜
蔓任遮壁蓮莖卧枕盆明朝有忙事召客斲桐孫
緩頰稱無利低眉號不能世情都太薄俗意就中憎雲
態不知驟鶴情非會徵畫臣誰奉詔來此寫姜肱

和魯望四明山九題

石窓

窗開自真宰四達見蒼崖苔染渾成綺雲漫便當紗櫺
中空吐月扉際不扃霞未會通何處應鄰玉女家

過雲

粉洞二十里當中幽客行片時迷鹿迹寸步隔人聲以
杖探虛翠將襟惹薄明經時未過得恐是入層城

雲南

雲南背一川無雁到峯前墟里生紅藥人家發白泉兒
童皆似古婚嫁盡如仙共作真官戶無由稅石田

雲北

雲北晝冥冥空疑背壽星犬能諳藥氣人解寫芝形野
歇遇松蓋醉書逢石屏焚香住此地應得入金庭

鹿亭

鹿羣多此住因構白雲楣待侶傷花久引麝穿竹遲經
時培玉澗盡日嗅金芝為在石窗下成仙自不知

樊榭

主人成列仙故榭獨依然石洞闢人笑松聲驚鹿眠井
香為大藥鶴語是靈篇欲買重棲隱雲峯不售錢

潺湲洞

陰宮何處淵到此洞潺湲敲碎一輪月鎔銷半段天響
高吹谷動勢急歎雲旋料得深秋夜臨流盡古仙

青櫺子

山風熟異果應是供真仙味似雲腴美形如玉腦圓銜

來多野鶴落處半靈泉必共元都棹花開不記年

鞠侯

堪羨鞠侯國碧巖千萬重烟蘿為印綬雲壑是提封泉
遣狙公護果教獐子供爾徒如不死應得躡元蹤

五賦詩

并序

毘陵處士魏君不琢氣真而志放居毘陵凡二
紀閉門窮學是乎里民不得以師之非乎里民
不得以訾之用之不難進利之被人也捨之不
難退辱非及已也噫古君子處乎進退而全者
由此道乎抑夷之隘惠之不恭不能造於是也
江南秋風時鱸肥而難釣菰脆而易挽不過乘

短舸載一甌酒加以隱具由五瀉涇入震澤穿
松陵抵杭越耳日休嘗聞道於不琢敢不求雅
物成雅思乎於是買釣船一脩二丈濶三尺施
篷以庇煙雨謂之五瀉舟天台杖一色黯而力
適謂之華頂杖有龜頭山疊石硯一高不二寸
其侈數百謂之太湖硯有桐廬養和一怪形拳
跼坐若變去謂之烏龍養和有南海鱉魚殼樽
一澀鋒齶角內元外黃謂之訶陵樽皆寄於不
琢行以資雲水之興止以益琴籍之玩真古人
之雅賦也因思乘韋之義不過於詞遂為五篇
目之曰五賦兼請魯望同作

五瀉舟

何事有青錢因人買釣船
濶容兼餌坐深許共簑眠
短好隨朱鷺輕堪倚白蓮
自知無用處卻寄五湖仙

華頂杖

金庭仙樹枝道客自攜持
探洞求丹粟挑雲覓白芝
量泉將濯足闌鶴把支頤
以此將為贈唯君盡得知

太湖硯

求於花石間怪狀乃天然
中瑩五寸劒外差千疊
蓮月融還似洗雲濕便堪研
寄與先生後應添內外篇

烏龍養和

壽木拳數尺天生形狀幽
把疑傷虺節用恐破蛇瘤
置

合月觀內買須雲肆頭料
君攜去處煙雨太湖舟

訶陵樽

一片鱉魚殼其中生翠波
買須能紫貝用合對紅螺
盡瀉判狂藥禁敲任浩歌
明朝與君後爭那玉山何

初冬章上人院

寒到無妨睡僧吟不廢禪
尚關經病鶴猶濾欲枯泉
靜案貝多紙閒爐波律烟
清譚兩三句相向自翛然

奉和魯望秋日遣懷次韻

高蹈為時背幽懷是事兼
神仙君可致江海我能淹
共守庚申夜同看乙巳占
藥囊除紫蠹丹竈拂紅鹽
與物深無競於生亦太廉
鴻災因足警魚禍為稀
潛筆硯秋

光洗衣巾夏蘚露酒戲香竹院魚籠掛茅簷琴忘因拋
譜詩存為致籤茶旗經雨展石笋帶雲尖鶴共心情慢
烏同面色黔向陽裁白恰終歲憶貂襜取嶺為山障將
泉作水簾溪晴多晚鷺池廢足秋蟾破衲雖云補間齋
未辦苦共君還有役竟夕得厭厭

江南書情二十韻寄秘閣韋校書貽之商洛宋先
輩垂文二同年

四載加前字今來未改銜君批鳳尾詔我住虎頭巖季
氏唯謀逐臧倉只擬讒時訛輕五殺俗淺重三緘瘦去
形如鶴憂來態似獬才非師趙壹直欲效陳咸孤竹寧
收笛黃琮未要城作羊寧免狼為兔即須篋枕戶槐從

亞侵堦草懶芟壙泉教咽壘石放巉巉掣釣隨心動
抽書任意欵茶教弩父摘酒遣焚童監默坐看山因清
齋飲水嚴蘚生天竺屐烟壞洞庭帆病久新烏帽閒多
著白衫藥芭陳雨匝詩草蠹雲函遣客呼林狄辭人寄
海城室惟搜古器錢只買秋杉寡合無深契相期有至
誠他年如訪問烟蕙暗影影

武丘寺前有古杉一本形狀醜怪圖之不盡况百
卉競媚若妬若媚惟此杉死抱奇節髡然闖然
不知雨露之可生也風霜之可瘁也乃造化者
方外之材乎遂賦三百言以見志

種日應逢晉枯來必自隋鰐狂將立處螭鬪未開時卓

犖擲槍幹义牙束戟枝初驚螺篆活復訝猖狂痴勁質
如堯瘦貞容學舜徽勢能擒土伯醜可駭山祗虎爪拏
巖穩虬身脫浪敬槎頭秃似刷栴梢利於錐突兀方相
脛鱗皴夏氏胠根應藏鬼血柯欲漏龍聚拘似神荼怒
呀如狎偷饑朽癰難可吮枯瘡不堪治一炷元雲拔三
尋黑稍奇狼頭敦宰豎蠆尾掘孿垂目燥那逢燿心開
豈中鉞任苔爲疥癬從蠹作瘡痍品格齊遼鶴年齡等
屍漆書明古本鐵室抗全師礪還無極伶俜又莫持
堅應敵駿骨文定寫虺皮蟠屈愁凌利騰驤恐攫池槍
煙寒嶺嶙披蕙靜離裊威仰誠難識勾芒恐不知好燒
用直構太平基

襄州春遊

胡律看堪共達多期寡色諸芳笑無聲衆籟疑終添八
柱位未要一繩維盡日來唯我當春翫更誰他年如入
信馬騰騰觸處行春風相引與詩情等閒遇事成歌詠
取次衝筵隱姓名映柳認人多錯誤透花窺鳥最分明
岑牟單絞何曾著莫道猖狂似禰衡

西塞山泊漁家

白綸巾下髮如絲靜倚楓根坐釣磯中婦桑村挑葉去
小兒沙市買簑歸雨來蓴菜流船滑春後鱸魚墜釣肥
西塞山前終日客隔波相羨盡依依

李處士郊居
石衣如髮小溪清溪上柴門架樹成園裏水流澆竹響
窓中人靜下碁聲幾多狎鳥皆諳性無限幽花未得名
滿引紅螺詩一首劉禎失却病心情

開元寺客省早景即事

客省蕭條柿葉紅樓臺如畫倚霜空銅池數滴桂上雨
金鐸一聲松杪風鶴靜時來珠像側鴿馴多在寶幡中
如何塵外虛為契不得支公此會同

夏景冲澹偶然作

祇隈蒲褥岸烏紗味道澄懷景便斜紅印寄泉慙郡守
青篁與笋愧僧家茗爐盡日燒松子書案經時剝瓦花

園吏暫棲君莫笑不妨猶更著南華

一室無喧事事幽還如貞白在高樓天台畫得千迴看
湖目芳來百度游湖目蓮子也無限世機吟處息幾多身計釣
前休他年謁帝言何事請贈劉伶作醉侯

新秋即事

癡號多於顧愷之更無餘事可從知酒坊吏到常先見
鶴料符來每探支吳郡有鶴料案涼後每謀清月社晚來專赴白
蓮期共君無事堪相賀又到金釐玉鱸時

堪笑高陽病酒徒幅巾瀟灑在東吳秋期淨掃雲根瘦
山信迴緘乳管麤白月半窗抄木序清泉一器授芝圖
乞求待得西風起盡去聲挽煙帆入太湖

露槿風杉滿曲除高秋無事似雲廬醉多已任家人歇
病久還甘吏道疎青桂巾箱時寄藥白綸卧具半拋書
君卿脣舌非吾事且向江南問鰻魚

寒日書齋即事

參佐三間似草堂恬然無事可成忙移時寂歷燒松子
盡日殷勤拂乳床將近道齋先衣褐欲清詩思更焚香
空庭好待中宵月獨禮星辰學步罡

方朔家貧未有車官從榮利捨樵漁從公未怪多侵酒
見客唯求轉借書暫聽松風生意足偶看溪月世情疎
如鉤得貴非吾事合向煙波為五魚

松江有五魚

訓魯望惜春見寄

十五日中春日好可憐沈痼冷如灰以前雖被愁將去
向後須教酒領來梅片盡飄輕粉靨柳芽初吐爛金醅
病中無限花番次為約東風且住開

和病中秋懷次韻

貧病於君亦太兼才高應亦被天嫌因分鶴料家資減
為置僧餐口數添靜裏改詩空凭几寒中注易不開簾
清詞一一侵真宰甘取窮愁不用占

偶成小酌招魯望不至以詩為解因次韻訓之

醉侶相邀愛早陽小筵催辦不勝忙衝深柳駐吳娃憶
倚短花排羯鼓床金鳳欲為鶯引去鈿蟬疑被蝶勾將
如何共是忘形者不見漁陽摻一場

醉中即席贈潤卿博士

適越遊吳一散仙，銀鉞玉柄兩翛然。
茅山頂上攜書麓，笠澤心中漾酒船。
桐木布溫吟倦後，桃花飯熟醉醒前。
謝安四十餘方起，猶自高閒得數年。

重元寺元達年逾八十，好種名藥，凡所植者多至

自天台四明包山句曲叢萃，紛糅各可指名，余
奇而訪之，因題

雨滌煙鋤偃僕齋，紺牙紅甲兩三畦。
藥名却笑桐君少，年紀翻嫌竹祖低。
白石靜敲蒸朮火，清泉閒洗種花泥。
怪來昨日休持鉢，一尺彫胡似掌齊。

卧疾感春寄魯望

烏皮几上困騰騰，玉柄清羸愧不能。
昨夜眠時稀似鶴，今朝餐數減於僧。
藥銷美祿應天折，醫過芳辰定鬼憎。
任是雨多遊未得，也須收在探花朋。

暇日獨處寄魯望

幽慵不覺耗年光，犀柄金徽亂一牀。
野客共爲賒酒計，家人同作借書忙。
園蔬預遣分僧料，廩粟先教算鶴糧。
無限高情好風月，不妨猶得事吾王。

寄懷南陽潤卿

鹿門山下捕魚郎，今向江南作渴羗。
無事只陪看藕樣，有錢唯欲買湖光。
醉來渾忘移花處，病起空聞焙藥香。
何事對君猶有愧，一篷衝雪返華陽。

寄潤卿博士

高眠可爲要元纁鵲尾金爐一世焚陶貞白有金鵲尾香爐塵外鄉
人爲許掾山中地主是茅君將收芝菌唯防雪欲曬圖書不奈雲若使華陽終卧去漢家封禪用誰文

寄瓊州楊舍人

德星芒彩瘴天涯酒樹堪消謫宦嗟行遇竹王因設奠
居逢木客又遷家清齋淨漉枕榔麪遠信間封豸菟花
清切會須歸有日莫貪句漏足丹砂

吳中言懷寄南海二同年

曲水分飛歲已賒東南爲客各天涯退公祇傍蘇勞竹
移宴多隨末利花銅鼓夜敲溪上月布帆晴照海邊霞

三年謾被鱸魚累不得橫經侍絳紗

魯望憫承吉之孤爲詩序邀予屬和欲用予道振
其孤而利之噫承吉之困身後乎魯望視予困
與承吉生將孰若哉未有已困而能振人者然
抑爲之辭用塞良友之意

先生清骨葬烟霞業破孤存孰爲嗟幾篋詩編分貴位
一林石笋散豪家兒過舊宅啼楓影姬繞荒田泣稗花
唯我共君堪便戒莫將文譽作生涯

以紗巾寄魯望因而有作

周家新樣替三梁頭巾起後周武帝裏髮偏宜白面郎掩斂乍疑
裁黑霧輕明渾似戴元霜今朝定見看花側明日應聞

漉酒香更有一般君未識虎文巾在絳霄房

酬魯望見遺綠蜀次韻

輕裁鴨綠任金刀不怕西風斷野蒿
酬贈既無青玉案
織華猶欠赤霜袍
烟披怪石難同逸
竹映仙禽未勝高
成後料君無別事
只應酣飲詠離騷

以紫石硯寄魯望兼酬見贈

樣如金蹙小能輕微潤將融
紫玉英石墨一研為鳳尾
寒泉半勺是龍睛
騷人白芷傷心暗狎客
紅筵奪眼明
兩地有期皆好用
不須空把洗溪聲

酬魯望見答魚棧之什

輕如隱起膩如飴除却鮫工解製稀
欲寫恐成河伯詔

試裁疑是水仙衣
毫端白獺脂猶濕
指下冰蠶子欲飛
若用莫將閒處去
好題春思贈江妃

魯望以竹夾膝見寄因次韻酬謝

圓於玉柱滑於龍
來自衡陽彩翠中
拂潤恐飛清夏雨
叩虛疑貯碧湘風
大勝書客裁成東
頗賽谿翁截作筒
從此角巾因爾戴
俗人相訪若為通

魯望以輪鉤相示緬懷高致因作三篇

角柄孤輪細膩輕
翠篷十載伴君行
撚時解轉蟾蜍魄
拋處能啼絡緯聲
七里灘波喧一舍
五雲溪月靜三更
朱衣鮒足和簑睡
誰信人間有利名

一線飄然下碧塘
溪翁無語遠相望
簑衣舊去煙波重

箛笠新來雨打香白鳥白蓮為夢寐清風清月是家鄉
明朝有物充君信樽酒三併寄夜航樽酒出沈約集
盡日悠然舴艋輕小輪聲細雨溟溟三尋絲帶桐江爛
一寸鉤含笠澤腥用近詹何傳釣法收和范蠡養魚經
孤篷半夜無餘事應被嚴灘聒酒醒

揚州看辛夷花

臘前千朶亞芳叢細膩偏勝素柝功螭首不言披曉雪
麝臍無主任春風一枝拂地成瑤圃數樹參庭是蕊宮
應為當時天女服至今猶未放全紅

和薔薇次韻

誰繡連延滿戶陳暫應遮得陸郎貧紅芳掩斂將迷蝶

翠蔓飄飄欲挂人低拂地時如隨馬高臨墻處似窺隣
祇應是董雙成戲剪得神霞寸寸新

閒夜酒醒

醒來山月高孤枕琴書裏酒渴謾思茶山童呼不起

館娃宮懷古

綺閣飄香下太湖亂兵侵曉上姑蘇越王大有堪羞處
祇把西施賺得吳

釣侶

趁眠無事避風濤一斗霜鱗換濁醪吳中賣魚論斗驚怪兒童呼
不得盡衝煙雨漉車螯

嚴陵灘勢似雲崩釣具歸來放石層煙浪濺篷寒不睡

更將枯蚌點漁燈

友人許惠酒以詩徵之

野客蕭然訪我家霜殘白菊兩三花子山病起無餘事

只望蒲臺酒一車

庾信集云蒲州刺史中山公許酒一車未送

鄭嵎

嵎字賓先大中五年進士第

北夢瑣言云大中後進士尤盛李都崔雍孫煌鄭

嵎四君子蒙其矚者因是進升故時有語曰欲

得命通問煌嵎都雍

古體詩

津陽門詩 并序

津陽門者華清宮之外闕南高禁闈北走京道
開成中嵎常得羣書下帷於石甕僧院而甚聞
宮中陳迹焉今年冬自虢而來暮及山下因解
鞍謀食求客旅邸而主翁年且艾自言世事明
皇夜闌酒餘復為嵎道承平故實翼日於馬上
輒裁刻俚叟之話為長句七言詩凡一千四百
字成一百韻止以門題為之目云耳

津陽門北臨通達雪風獵獵飄酒旗泥寒款段蹶不進
疲童退問前何為酒家顧客催解裝案前羅列樽與卮
青錢瑣屑安足數白醪軟美甘如飴開壚引滿相獻酬
枯腸渴肺忘朝饑愁憂似見出門去漸覺春色入四肢

主翁移客挑華燈雙肩隱膝烏帽欹笑云鮐老不為禮
飄蕭雪鬢雙垂頤問余何往凌寒曦顧翁枯朽郎豈知
翁曾豪盛客不見我自為君陳昔時時平親衛號羽林
我纔十五為孤兒射熊搏虎眾莫敵彎弧出入隨飲飛

開元中未有東西神策軍但以六軍為親衛此時初創觀風樓簷高百尺堆華榱樓

南更起闔雞殿晨光山影相參差觀風樓在宮之外東北隅屬夾城而達于內前臨馳道周視山

川寶應中魚朝恩毀之以脩章敬寺遺址尚存唯闔雞殿與毬場迤邐尚在其年十月移禁仗山下櫛比

羅百司朝元閣成老君見會昌縣以新豐移時有詔改新豐為會昌縣移自

陰盤故城置於山下至明年十月老君見於朝元閣南而於其處置降聖觀復改新豐為昭應縣解宇始成令大將軍高力士率禁樂以落之幽州曉

進供奉馬玉珂寶勒黃金羈安祿山進馬必殊特而極銜勒之飾五王扈駕夾

城路傳聲校獵渭水渚六軍合出射犀兕弋徒絡野張

且維雕弓繡韜不知數翻身滅沒皆蛾眉赤鷹黃鵠雲

中來妖狐狡兔無所依人煩馬殆禽獸盡百里腥羶禾

黍稀中王有高麗赤鷹岐王有北山黃鵠逸翻奇姿特異他等上其憂之暖山度臘東風微宮娃賜

浴長湯池刻成玉蓮噴香液漱迴煙浪深逶迤宮內除供奉兩湯池內外

更有湯十六所長湯每賜諸嬪御其脩廣與諸湯不侔秋梵以文瑤寶石中央有玉蓮捧湯泉噴以成池又縫綴綺繡為鳧雁於水中上時於其間泛銀鏤小舟以嬉遊焉

犀屏象薦雜羅列錦鳧繡雁相追隨破簪碎鈿不足拾

金溝殘溜和纓綉上皇寬容易承事十家三國爭光輝

繞床呼盧恣樗博張燈達晝相謾欺相君侈擬縱驕橫

日從秦號多游嬉朱衫馬前未滿足更驅武卒羅旌旗

楊國忠為宰相帶劔南節度使常與秦號聯轡而出更於馬前以兩川旌節為導也畫輪寶軸從天來雲中笑

語聲融怡鳴鞭後騎何躑躅宮妝襟袖皆仙姿青門紫

鄭囑

陌多春風風中數日殘香遺驪駒吐沫一奮迅路人擁
簪爭珠璣事盡載國史中此八姨新起合歡堂翔鷗賀燕無由

窺萬金酬工不宥去矜能恃巧猶嗟咨魏國創一堂價費萬金

邀賞伎之直復授絳羅五千段工者嗤而不顧魏國異之問其由工曰某生平之能

彈於此矣苟不之信願得螻蟻蜡蜋蜂蠶之類去其目而投於堂中使有隙失一物

即不論工直也於是又以繒絲珍貝與之山下人至今話故事者尚以第行呼諸姨焉四方節制傾附媚窮奢極

侈沽恩私堂中特設夜明枕銀燭不張光鑒帷魏國夜明

中光燭一室西川節度使瑶光樓南皆紫禁梨園仙宴臨花枝

迎娘歌喉玉窈窕蠻兒舞帶金葳蕤瑶光樓即飛霜殿之北門

名聞三郎紫笛弄煙月怨如別鶴呼羈雌玉奴琵琶龍香

撥倚歌促酒聲嬌悲上皇善吹笛常寶一紫玉管貴妃妙彈琵琶其樂

聞於人間者有邏迹檀為槽龍香栢為撥者上海

執酒危必令迎娘歌水調曲遍而太真輒彈絃倚歌飲鹿泉邊春露晞

為上送酒內中皆以上為三郎玉奴乃太真小字也

粉梅檀杏飄朱墀金沙洞口長生殿玉蕊峯頭王母祠

山城內多馴鹿流澗號為飲鹿有長生殿乃齋禁庭術士多幻化上前

較勝紛相持羅公如意奪顏色三藏袈裟成散絲上頗信

遠楊妃尤信金剛三藏上常幸功德院將謁七聖殿忽然背痒公遠折竹枝化作七

寶如意以進上大喜顧謂金剛曰上人能致此乎三藏曰此幻術耳僧為陛下取真

物乃於袖中出如意七寶炳耀而光遠祈進即時復為竹枝耳後一日楊妃始以二

人定優劣時禁中將創小殿三藏乃舉一鴻梁於空中將中公遠之首公遠不為動

容上連命止之公遠飛符於他處竊三藏金襴袈裟於篋中守者不之見三蓬萊

池上望秋月無雲萬里懸清輝上皇夜半月中去三十

六宮愁不歸月中秘樂天半聞丁璫玉石和墀篔簹宸聰

聽覽未終曲却到人間迷是非葉法善引上八月宮時秋已深上苦

及上歸且記憶其半遂於笛中寫之會西梁都督楊敬述進婆羅門曲與其聲

調相符遂以月中所聞為之散序用敬述所進曲作其腔而名霓裳羽衣法曲千

秋御節在八月會同萬國朝華夷花萼樓南大合樂八

藍詩錄卷第八

鄭囑

李周用

音九奏鸞來儀都盧尋橦誠齷齪公孫劍伎方神奇馬

上始以誕聖日為千秋節每大醮會必於勤政樓下使華夷縱

知舞徹下牀榻人惜曲終更羽衣

觀有公孫大娘舞劍當時號為雄妙又設連榻令馬舞其上馬衣統綺而被鈴鐸

雞畫障當梁不恩繡綉衣祿日負鼎甘言狡計愈驕癡

座及

內府恣供給玉缶金筐銀簸箕

時於親仁里南陌為祿山建甲第

賜帶盈十圍

祿山肥博過人腹垂而

忠臣張公識逆狀日日切

諫上弗疑

張曲江先識其必反逆狀數言於上上曰卿勿以王夷甫識石勒而誤疑祿山耳

湯成召浴果不

至潼關已溢漁陽師御街一夕無禁鼓玉輅順動西南

馳

其年賜柑子使回泣訴祿山反狀云臣幾不至生返上猶疑其言復遣使喻云我為卿造一湯待卿至使回荅言反狀上然後憂疑即冠軍至潼關矣

九門回望塵全多六龍夜馭兵衛疲縣官無人具軍頓

行宮徹屋屠雲螭

時郊畿草擾無御頓之備上命徹行宮木宰御馬以饗士卒

馬嵬驛前駕不

發宰相射殺冤者誰長者鬚髮作凝血空有君王潛涕

洩青泥坂上到三蜀金堤城邊止九旂移文泣祭昔臣

墓度曲悲歌秋雁辭

駕至蜀詔中貴人馳祭張曲江墓悔不納其諫又過劍閣下望山川忽憶水調辭云山川滿目淚沾

尚父上捷書洗清觀闕收封畿兩君相見望賢宮君臣

衣富貴榮華能幾時不見只今汾水上唯年年秋雁飛上泣然流涕顧問左右曰此誰人詩從臣對曰此李嶠詩復掩泣曰李嶠真可謂才子也

鼓舞皆獻歆

望賢宮在咸陽之東數里時車駕自蜀回肅宗迎駕上皇自致傳國璽於上上獻歆拜受左右皆泣曰不圖今日復觀兩君相

見之禮駕將入開遠門上皇疑先後入門不決顧問從臣不能對高力士前曰上皇雖尊皇帝主也上皇偏門而入先行皇帝正門而入後行耆老皆呼萬歲當時識者皆是

宮中親呼高驃騎潛令改葬楊真妃花膚雪艷不復

見空有香囊和淚滋時肅宗詔令改葬太真高力士知其所瘞在馬嵬坡以紫綺裹之及改葬之時皆已朽壞惟有胸前紫綃香囊中尚得冰麝香持以進上皇上皇泣而佩之鑾輿却入華清宮滿

山紅實垂相思飛霜殿前月悄悄迎春亭下風颼颼飛霜殿即寢殿而白傅長恨歌以長生殿為寢殿殊誤矣上皇至明年復幸華清宮信宿乃回自此遂移處西內中矣雪衣女失玉籠在

長生鹿瘦銅牌垂象牀塵凝罨颯被畫檐蟲網頗梨碑

太真養白鸚鵡西國所貢辨惠多辭上尤愛之字為雪衣女上常於芙蓉園中獲白鹿惟山人王旻識之曰此漢時鹿也上異之令左右周視之乃於角際雪毛中得銅牌子刻之曰宜春苑中白鹿上由是愈愛之移於此山目之曰仙客上止華清罨颯公主嘗為上晨召聽按新水調主愛起晚遽遺真珠被而出及冠至倉惶隨駕出宮後不知省及上歸南內一旦再入此宮而當時罨颯之被宛然而塵積矣上尤感焉溫泉堂碑其石瑩徹見人形影宮中號為頗梨碑碧菱花覆雲母陵風篔雨菊低離披真人影帳偏生草果老藥堂

空掩扉真人李順與後周時脩道北山神堯皇帝受禪真人潛告符契至今山榴樹皆太真所植俱腫矣南有功德院其間瑤壇羽帳皆在焉順興影堂果老藥室亦在禁中也鼎湖一日失弓劍橋

山煙草俄霏霏空聞玉椀入金市但見銅臺飄總帷開

元到今踰十紀當初事跡皆殘隳竹花唯養棲梧鳳水

藻周遊巢葉龜會昌御宇斥內典去留二教分黃緇慶

山汗瀦石甕毀紅樓綠閣皆支離奇松怪栢為樵蘇童

山胥谷亡嶮熾煙中壁碎摩詰畫雲間字失明皇詩持國寺本

名慶山寺德宗始改其額寺有綠額復道而上天后朝以禁匠取宮中制度結構之石甕寺開元中以創造華清宮餘材脩繕佛殿中玉石像皆幽州進來與朝元閣道像同日而至精妙無比叩之如磬餘像並揚惠之手塑肢空像皆元伽兒之制能妙織麗曠古無儔紅樓在佛殿之西巖下臨絕壁樓中有明皇題詩草八分每一篇一體王右丞山水兩壁寺毀之後皆失之矣摩詰乃王維之字也石魚巖底百尋井銀床下卷紅綆

遲當時清影蔭紅葉一旦飛埃埋素規石魚巖下有天絲石其形如甕以貯飛泉故上

以石甕為寺名寺僧於上層飛樓中懸轆轤引脩笮長二百餘尺以汲甕泉出於紅樓喬樹之杪寺既毀拆石甕今已埋沒也韓家燭臺倚

林杪千枝燦若山霞摘昔年光彩奪天月昨日銷鎔當

路岐韓國為千枝燈臺高八十尺置於山上每至上元夜則燃之千光奪月凡百里之內皆可望焉龍宮御榜高可惜

火焚牛挽臨崎崦孔雀松殘赤琥珀鴛鴦瓦碎青琉璃

寺額睿宗在藩邸中所題也標於危樓之上世傳孔雀松下有赤茯苓入土千年則成琥珀寺之前峯古松老栢洎乎嘉草今皆已樵蘇蕩除矣今我前

程能幾許徒有餘息筋力羸逢君話此空灑涕却憶歡

娛無見期主翁莫泣聽我話寧勞感舊休吁嘻河清海

晏不難覩我皇已上昇平基湟中土地昔湮沒昨夜收

復無瘡痍戎王北走棄青塚塞馬西奔空月支兩逢堯

年豈易偶願翁頤養豐膚肌平明酒醒便分首今夕一

罇翁莫違陳氏書錄曰此詩或云鄭愚者非也愚嶺南節度使非此鄭竭按此篇計有功唐詩紀事與統籤前後互異統籤較有次第今從之

劉滄

滄字蘊靈魯人大中八年進士第調華原尉遷龍

門令

晁氏讀書志滄詩頗清麗句法有絕類趙嘏者

方回云劉蘊靈詩高於許渾渾太工而貪對偶劉

却自然頓挫耳

高棟云劉滄許渾皆長於懷古如長洲咸陽鄴都

等作其今古興廢山河陳跡淒涼感慨之意讀之

可為一倡三歎

徐獻忠曰滄七言律音節促促無遠大語唐至大

中間國體傷變氣候改色人多商聲亦愁思之感

也

近體詩

秋夕山齋即事

衡門無事閉蒼苔籬下蕭疎野菊開
半夜秋風江色動滿山寒葉雨聲來
鴈飛關塞霜初落書寄鄉山客未迴
獨坐高窓此時節一彈瑤瑟自成哀

秋日山齋書懷

啓戶清風枕簟幽蟲絲吹落掛簾鉤
蟬吟高樹雨初霽人憶故鄉山正秋
浩渺蒹葭連夕照蕭疎楊柳隔沙洲
空將方寸荷知己身寄煙蘿恩未酬

洛陽月夜書懷

疎柳高槐古巷通月明西照上陽宮
一聲邊雁塞門雪幾處遠砧河漢風
獨榻閑眠移嶽影寒窗幽思度煙空
孤吟此夕驚秋晚落葉殘花樹色中

秋日夜懷

砧杵寥寥秋色長遶枝寒鵲客情傷
關山雲盡九秋月門柳葉凋三徑霜
近日每思歸少室故人遙憶隔瀟湘
如何節候變容髮明鏡一看愁異常

春日旅遊

元髮辭家事遠遊春風歸雁一聲愁
花開忽憶故山樹月上自登臨水樓
浩浩晴原人獨去依依春草水分流
秦川楚塞煙波隔怨別路岐何日休

江行書事

遠渚蒹葭覆綠苔，姑蘇南望思徘徊。空江獨樹楚山背，
暮雨孤舟吳苑來。人度深秋風葉落，鳥飛殘照水煙開。
寒潮欲上泛萍藻，寄薦三閭情自哀。

晚秋野望

秋盡郊原情自哀，菊花寂寞晚仍開。高風疎葉帶霜落，
一鴈寒聲背水來。荒壘幾年經戰後，故山終日望書回。
歸途休問從前事，獨唱勞歌醉數盃。

雨後遊南門寺

郭南山寺雨初晴，上界尋僧竹裏行。半壁樓臺秋月過，
一川烟水夕陽平。苔封石室雲含潤，露滴松枝鶴有聲。

木葉蕭蕭動歸思，西風畫角漢東城。

題四皓廟

石壁蒼苔翠靄濃，驅車商洛想遺踪。天高猿叫向山月，
露下鶴聲來廟松。葉隴陰巖疎薜荔，池經秋雨老芙蓉。
雪髯仙侶何深隱，千古寂寥雲水重。

咸陽懷古

經過此地無窮事，一望淒然感廢興。渭水故都秦二世，
咸原秋草漢諸陵。天空絕塞間邊鴈，葉盡孤邨見夜燈。
風景蒼蒼多少恨，寒山半出白雲層。

長洲懷古

野燒原空盡荻灰，吳王此地有樓臺。千年事在人何在，

半夜月明潮自來白鳥影從江樹沒清猿聲入楚雲哀
停車日晚薦蘋藻風靜寒塘花正開

浙江晚渡懷古

蟬噪秋風滿古隄荻花寒渡思悽悽潮聲歸海鳥初下
草色連江人自迷碧落晴分平楚外青山晚出穆陵西
此來一見垂綸者卻憶舊居明月溪

經古行宮

玉輦西歸已至今古原風景自沈沈御溝流水長芳草
宮樹落花空夕陰蝴蝶翅翻殘露滴子規聲盡野烟深
路人不記當年事臺殿寂寥山影侵

經龍門廢寺

因思人事事無窮幾度經過感此中山色不移樓殿盡
石臺依舊水雲空唯餘芳草滴春露時有殘花落晚風
楊柳覆灘清瀨響暮天沙鳥自西東

秋日山寺懷友人

蕭寺樓臺對夕陰淡煙疎磬散空林風生寒渚白蘋動
霜落秋山黃葉深雲盡獨看晴塞鴈月明遙聽遠村砧
相思不見又經歲坐向松窗彈玉琴

和友人憶洞庭舊居

客舍經時益苦吟洞庭猶憶在前林青山殘月有歸夢
碧落片雲生遠心谿路烟開江月出草堂門掩海濤深
因君話舊起愁思隔水數聲何處砧

寄遠

西園楊柳暗驚秋
寶瑟朱絃結遠愁
霜落鴈聲來紫塞
月明人夢在青樓
蕙心迢遞湘雲暮
蘭思縈迴楚水流
錦字織成添別恨
關河萬里路悠悠

留別崔澣秀才昆仲

汶陽離思水無窮
去住情深夢寐中
歲晚蟲鳴寒露草
日西蟬噪古槐風
川分遠岳秋光靜
雲盡遙天霽色空
對酒不能傷此別
尺書憑鴈往來通

于瀆

瀆字子漪咸通進士終泗州判官

古體詩

巫山高

何山無朝雲
彼雲亦悠揚
何山無暮雨
彼雨亦蒼茫
宋玉恃才者
憑虛構高堂
自垂文賦名
荒淫歸楚襄
峩峩十二峯
永作妖鬼鄉

青樓曲

青樓臨大道
一上一回老
所思終不來
極目傷春草

隴頭吟

借問隴頭水
終年恨何事
深疑嗚咽聲
中有征人淚
昨日上山下
達曙不能寐
何處接長波
東流入清渭

沙場夜

城上更聲發
城下杵聲歇
征人燒斷蓬
對泣沙中月
耕

牛朝輓甲戰馬夜銜鐵士卒浣戎衣交河水為血輕裘
兩都客洞房愁宿別何況遠辭家生死猶未決

田翁歎桑

手植千樹桑文杏作中梁頻年徭役重盡屬富家郎富
家田業廣用此買金章昨日門前過軒車滿垂楊歸來
說向家兒孫竟咨嗟不見千樹桑一浦芙蓉花

燒金曲

天壽畏不永燒金希長年積土培枯根自謂松栢堅南
陌試騷裏西樓歌嬋娟豈知蔓草中日日開夜泉

早發

綠野含曙光東北雲如茜棲雅林際起落月水中見此

身何自苦日日凌霜霰流蘇帳裏人猶在陽臺畔

感事

花開蝶滿枝花謝蝶還稀惟有舊巢燕主人貧亦歸

聶夷中

夷中字坦之河東人咸通十二年登進士第官華
陰尉少貧苦精於古體有公子家詩田家詩言近
意遠合三百篇之旨

古體

長安道

此地無駐馬夜中猶走輪所以路傍草少於衣上塵

游子吟

萱草生空階游子行天涯慈親倚堂門不見萱草花

烏夜啼

衆鳥各歸枝烏鳥爾不棲還應知妾恨故向綠窗啼

公子家

種花滿西園花發青樓道花下一禾生去之爲惡草

空城雀

一作孟郊詩

一雀入官倉所食能損幾所慮往復頻官倉乃害爾魚網不在天鳥網不在水飲啄要自然何必空城裏

公子行

漢代多豪族恩深益驕逸走馬踏殺人街吏不敢詰紅樓宴青春數里望雲蔚金缸焰勝晝不畏落暉疾美人

盡如月南威莫能匹芙蓉自天來不向水中出飛瓊奏雲和碧簫吹鳳質唯恨魯陽死無人駐白日花樹出牆頭花裏誰家樓一行書不讀身封萬戶侯美人樓上歌不見古涼州

飲酒樂

日月似有事一夜行一周草木猶須老人生得無愁一飲解百結再飲破百憂白髮欺賤貧不入醉人頭我願西江水盡向杯中流安得阮步兵同入醉鄉游

勸酒

白日無定影清江無定波人無百年壽百年復如何堂上陳美酒堂下列笙歌與君入醉鄉醉鄉樂天和歲歲

松栢茂日日丘陵多君看終南山萬古青峩峩
灞上送行客聽唱行客歌適來橋下水已作渭川波人
間榮樂少四海別離多但恐別離淚自成苦水河勸爾
一杯酒所贈無餘多

田家

父耕原上田子斲山下荒六月禾未秀官家已脩倉
二月賣新絲五月糶新穀醫得眼前瘡剗却心頭肉我
願君王心化作光明燭不照綺羅筵只照逃亡屋

早發鄴北經古城

微月東南明雙牛耕古城但耕古城地不知古城名當
昔置此城豈料今日耕蔓草已離披狐兔何縱橫秋雲

零落散秋風蕭條生對古良可嘆念今轉傷情古人已
冥冥今人又營營不知馬蹄下誰家舊臺亭

雜興

兩葉能蔽目雙豆能塞聰理身不知道將爲天地聾擾
擾造化內茫茫天地中苟或無所願毛髮亦不容

御定全唐詩錄卷第八十八

御定全唐詩錄卷第八十九

禮部侍郎臣徐倬翰林院侍讀學士臣徐元正奉

旨校刊

杜荀鶴

荀鶴字彥之池州人有詩名自號九華山人大順
中登進士第歸客田頔宣州頔遣至汴通好梁祖
厚遇之表為翰林學士主客員外郎侮易縉紳人
咸恨之自編唐風集二卷

近體詩

春宮怨

早被嬋娟誤欲妝臨鏡慵承恩不在貌教妾若為容風

全唐詩錄卷第八十九 杜荀鶴

李處用

暖鳥聲碎日高花影重年年越溪女相憶採芙蓉

苦吟

世間何事好最好莫過詩一句我自得四方人已知生
應無輟日死是不吟時始擬歸山去林泉道在茲

秋夜晚泊

一望一蒼然蕭騷起暮天遠山橫落日歸鳥度平川家
是去秋別月當今夕圓漁翁似相伴徹曉葦叢邊

登天台寺

一到天台寺高低景旋生共僧巖上坐見客海邊行野
色人耕破山根浪打鳴忙時向閒處不覺有閒情
訪道者不遇

寂寂白雲門尋真不遇真祇應松上鶴便是洞中人藥
圃花香異沙泉鹿跡新題詩畱姓氏他日此相親

溪居叟

溪翁居靜處溪鳥入門飛蚤起釣魚去夜溪乘月歸見
君無事老覺我有求非不說風霜苦三冬一草衣

寄益陽武灌明府

縣稱詩人理無嫌日寂寥溪山入城郭戶口半漁樵月
滿彈琴夜花香漉酒朝相思不相見雲水路迢迢

隴日山中寄李處士

吾輩道何窮寒山細雨中兒童書懶讀果栗樹將空言
論關時務篇章見國風昇平猶可用應不廢為公

送陳昉歸麻川

麻川清見底似入武陵溪兩岸山相向三春鳥亂啼酒
旗和柳動僧屋與雲齊卽此吾鄉路懷君夢不迷

送友遊吳越

去越從吳過吳疆與越連有園多種橘無水不生蓮夜
市橋邊火春風寺外船此中偏重客君去必經年

送人遊吳

君到姑蘇見人家盡枕河古宮閒地少水港小橋多夜
市賣菱藕春舩載綺羅遙知未眠月鄉思在漁歌

送友人遊南海

南海南邊路君遊祇爲貧山川多少地郡邑幾何人花

鳥名皆別寒暄氣不均相期早晚見莫待瘴侵人

亂後山居

亂後移家擬傍山今來方辦買山錢九州有路休爲客
百歲無愁卽是仙野叟竝田鋤暮雨溪禽同石立寒烟
他人似我還應少如此安貧亦荷天

旅中臥病

秋來誰料病相縈枕上心猶算去程風射破窗燈易滅
月穿疎屋夢難成故園何啻三千里新雁纔聞一兩聲
我自與人無舊分非干人與我無情

長安道中有作

回頭不忍看羸童一路行人我最窮馬足蹇於槐影裏

釣船拋在月明中
帽簷曉滴淋蟬露
衫袖時飄卷雁風
子細尋思底模樣
騰騰又過王關東

長安春感

出京無計住京難
深入東風轉索然
滿眼有花寒食下
一家無信楚江邊
此時晴景愁於雨
是處鶯聲苦似蟬
公道算來終達去
更從今日望明年

雋陽道中

客路客路何悠悠
蟬聲向背槐花愁
爭知百歲不百歲
未合白頭今白頭
四五朶山妝雨色
兩三行雁貼雲秋
輸他江上垂綸者
祇在船中老便休

秋日泊浦江

一帆程歇九秋時
漠漠蘆花拂浪飛
晚浦更無船並宿
暮山時見鳥雙歸
照雲烽火驚離抱
剪葉風霜逼暑衣
江月漸明汀露濕
靜驅吟魄入元微

秋宿臨江驛

南來北去二三年
年年去年來兩鬢
斑舉世盡從愁裏老
誰人肯向死前閒
漁舟火影寒歸浦
驛路鈴聲夜過山
身事未成歸未得
聽猿鞭馬入長安

山中寡婦

夫因兵死守蓬茅
麻苧衣衫髻髮焦
桑柘廢來猶納稅
田園荒盡尚徵苗
時挑野菜和根煮
旋斫生柴帶葉燒
任是深山更深處
也應無計避征徭

春日山居寄友人

野吟何處最相宜，春景暄和好入詩。
高下麥苗新雨後，淺深山色晚晴時。
半巘雲脚風牽斷，平野花枝鳥踏垂。
倒載干戈是何日，近來麋鹿欲相隨。

雪

風攪長空寒骨生，先於曉色報窗明。
江湖不見飛禽影，巖谷唯聞折竹聲。
巢穴幾多相似處，路岐兼得一般平。
擁袍公子休言冷，中有樵夫跣足行。

和友人見題山居水閣八韻

池閣初成眼豁開，眼前霽景屬微才。
試攀簷果猿先見，纔把魚竿鶴即來。
修竹已多猶可種，艷花雖少不勞栽。

南昌一榻延徐孺，楚國千鍾逼老萊。
未稱執鞭奔紫陌，唯宜策杖步蒼苔。
籠禽豈是摩霄翼，潤木元非澗下材。
鑒已每將天作鏡，陶情常以海為杯。
和君詩句吟聲大，蟲豸聞之謂蟄雷。

春閨怨

朝喜花艷春暮悲，花委塵不悲。
花落早悲妾似花身。

馬上行

五里復五里，去時無住時。
日將家漸遠，猶恨馬行遲。

溪興

山雨溪風卷釣絲，瓦甌篷底獨斟時。
醉來睡著無人喚，流下前灘也不知。

溪岫秋思

桑柘窮頭三四家
挂罾垂釣是生涯
秋風忽起溪浪白
零落岸邊蘆荻花

旅懷

蒹葭月冷時聞雁
楊柳風和日聽鶯
水涉山行二年客
就中偏怕雨船聲

閩中秋思

雨勻紫菊叢叢色
風弄紅蕉葉葉聲
北畔是山南畔海
祇堪圖畫不堪行

孫祭

祭爵里無考

近體詩

贈妓人

綵翠仙衣紅玉膚
輕盈年在破瓜初
霞杯醉勸劉郎賭
雲髻慵邀阿母梳
不怕寒侵緣帶寶
每憂風舉倩持裾
謾圖西子晨妝樣
西子元來未得如

題北里妓人壁

寒繡衣裳餉阿嬌
新團香獸不禁燒
東隣起樣裙腰潤
剩覺黃金線幾條

崔珏

珏字夢之登大中進士第
由幕府拜秘書郎為淇
縣令有惠政官至侍御工詩
以賦鴛鴦得名時因

以為號

古體詩

美人嘗茶行

雲鬟枕落困泥春玉郎為碾瑟瑟塵閒教鸚鵡啄窗響
和嬌扶起濃睡人銀瓶貯浪水一掬松雨聲來乳花熟
朱唇啜破綠雲時咽入香喉爽紅玉明眸漸開轉秋水
手撥絲篁醉心起臺前却坐推金箏不語思量夢中事

道林寺

臨湘之濱麓之隅西有松樹東岬無松風千里擺不斷
竹泉瀉入千僧厨宏梁大棟何足貴山寺難有山泉俱
四時唯夏不敢入燭龍安敢停斯須遠公池上種何物

碧羅扇底紅鱗魚香閣朝鳴大法鼓天宮夜轉三乘書
野花市井栽不着山雞飲啄聲相呼金檻僧迴步步影
石盆水濺聯聯珠北臨高處日正午舉手欲摸黃金烏
遙江大船小於葉遠村雜樹齊如蔬潭州城郭在何處
東邊一片青模糊今來古往人滿地勞生未了歸丘墟
長卿之門久寂寞五言七字誇規模我吟杜詩清入骨
灌頂何必須醍醐白日不照耒陽縣黃天厄死饑寒軀
明珠大貝採欲盡蚌蛤空滿赤沙湖今我題詩亦無味
懷賢覽古成長吁不如興罷過江去已有好月明歸途

近體詩

和友人鴛鴦之什

崔珏

崔珏

翠鬢紅毛舞夕暉水禽情似此禽稀暫分烟島猶回首
只渡寒塘亦並飛暎霧盡迷珠殿瓦逐梭齊上玉人機
採蓮無限蘭橈女笑指中流羨爾歸
寂寂春塘烟晚時兩心和影共依依溪頭日暖眠沙穩
渡口風寒浴浪稀翡翠莫誇饒彩飾鷓鴣須羨好毛衣
蘭深芷密無人見相逐相呼何處歸
舞鶴翔鸞俱別離可憐生死兩相隨紅絲毳落眠汀處
白雪花成蹙浪時琴上只聞交頸語窗前空展共飛詩
何如相見長相對官羨人間多所思

有贈

莫道妝成斷客腸粉胸綿手白蓮香烟分頂上三層綠

劍截眸中一寸光舞勝柳枝腰更軟歌嫌珠貫曲猶長
雖然不似王孫女解夢臨邛賣賦郎
錦里芬芳少佩蘭風流全占似君難心迷曉夢牕猶暗
粉落香肌汗未乾兩臉天桃從鏡發一眸春水照人寒
自嗟此地非吾土不得如花歲歲看

和人聽飲

氣吐幽蘭出洞房樂人先問調宮商聲和細管珠纔轉
曲度沈烟雪更香公子不隨腸萬結離人須落淚千行
巫山唱罷行雲過猶自微塵舞画梁
紅臉初分翠黛愁錦筵歌板拍清秋一樓春雪和塵落
午夜寒泉帶雨流座上美人心盡死尊前旅客淚難收

莫辭更送劉郎酒百斛明珠異日酬

岳陽樓晚望

乾坤千里水雲間釣艇如萍去復還樓上北風斜卷席
湖中西日倒銜山懷沙有恨騷人往鼓瑟無聲帝子閒
何事黃昏尚凝睇數行烟樹接荆蠻

李頻

頻字德新睦州人少秀悟多所記覽與里人方干
善嘗以詩走謁姚少監合丐其品藻合大加獎挹
以女妻之大中八年登進士第歷秘書郎南陵尉
武功令拜侍御史乾符中歷都官貲外郎建州刺
史

品彙云頻治建以禮法化下更布教條建賴以安
州人爲立祠黎山歲祀之至宋錫王封

近體詩

山居

欲出窮吾道東西自未能捲書惟對鶴開畫獨畱僧落
葉和雲掃秋山共月登何年石上水夜夜滴高層

秦原早望

一忝鄉書薦長安未得回年光逐渭水春色上秦臺燕
掠平蕪去人衝細雨來東風生故里又過幾花開

過巫峽

擁棹向驚湍巫峯直上看削成從水底聳出在雲端暮

雨晴時少啼猿渴下難一聞神女去風竹掃空壇

越中行

越國臨滄海芳洲暮復晴湖通諸浦白日隱亂峯明野
宿多無定閒遊免有情天台聞不遠終到石橋行

夏日題蓋屋友人書齋

修竹齊高樹書齋竹樹中四時無夏日三伏有秋風黑
處巢幽鳥陰來叫候蟲牕西太白雪萬仞在遙空

贈立規上人

竹向空齋合無僧在四隣去雲離坐石斜月到禪身樹
老風終夜山寒雪見春不知諸祖後傳印是何人

送僧入天台

一錫隨緣赴天台又去登長亭舊別路落日獨行僧夜
燒山何處秋帆浪幾層他時授巾拂莫道老無能

陝州題河上亭

岸擁洪流急亭開清興長當軒河草晚入坐水風涼獨
鳥驚來客孤雲觸去檣秋聲和遠雨暮色帶微陽浪靜
澄窗影沙明發簟光逍遙每盡日誰識愛滄浪

苑中題友人林亭

林邑藏巖洞幽棲趣若何春篔簹筍密夏鳥雜雛多坐
有清風起林無暑氣過亂書還就葉真飲不聽歌片景
明紅蘚斜陰映綠蘿雄文終不惜莫便棄高科

樂遊原春望

五陵佳氣晚氤氳霸業雄圖勢自分秦地山河連紫塞
漢家宮殿入青雲未央樹色春中見長樂鐘聲月下聞
無那楊花起愁思滿天飄落雪紛紛

題張司馬別墅

庭前樹盡手中栽先後花分幾番開巢鳥戀雛驚不起
野人思酒去還來自拋官與青山近誰訝身為白髮催
門外尋常行樂處重重履迹在莓苔

湖口送友人

中流欲暮見湘煙葦岫無窮接楚天去雁遠衝雲夢雪
離人獨上洞庭舩風波盡日依山轉星漢通宵向水連
零落梅花過殘臘故園歸去又新年

嵩山夜還

家住東臯下好採舊山薇自省遊泉石何曾不夜歸

渡漢江

嶺外音書絕經年復歷春近鄉情更怯不敢問來人

聞金吾妓唱梁州

聞君一曲古梁州驚起黃雲塞上愁秦女樹前花正發
北風吹落滿城秋

陳陶

陶字嵩伯嶺南人

通考及品彙云鄱陽人馬令
陸務觀南唐書並云嶺南也

大中時遊學

長安善天文曆數其歌詩常負神仙之術或露王
霸之說晚干南唐不合隱居洪州鹵山種柑橙令

山童賣之自給妻子亦知讀書自號三教布衣以
修鍊為事後不知所終

貫休書西人陳陶處士隱居云有叟傲堯日髮白
肌膚紅妻子亦讀書種蘭清溪東白雲有奇色紫
桂含天風卽應迎鶴書肯羨於洞洪又云高步前
山前高歌北山北數載賣柑橙山資近又足

古體詩

懷仙吟

丹陵五牙客昨日羅浮歸赤斧尋不得煙霞空滿衣試
於華陽問果遇三茅知採藥向十洲同行牧羊兒十洲
隔八海浩渺不可期空畱雙白鶴巢在長松枝

雲溪古流水春晚桃花香憶與我師別片帆歸滄浪滄
浪在何許相思淚如雨黃鶴不復來雲濛別離處石渠
泉泠泠三見菖蒲生日夜勞夢魂隨波注東溟空懷別
時惠長讀消魔經

避世翁

海上一蓑笠終年垂釣絲滄洲有深意冠蓋何由知直
鉤不營魚蝸室無妻兒渴飲寒泉水饑食紫靈芝鶴髮
披兩肩高懷如澄陂嘗聞仙老言云是古鴟夷石竇闕
雷雨金潭養蛟螭乘槎上玉津騎鹿遊峨嵋以人為語
默與世為雄雌茲焉乃磻溪豹變應須時自古隱淪客
無非王者師

旅次銅山途中先寄溫州韓使君
亂山滄海曲中有橫陽道束馬過銅梁苔華坐堪老鳩
鳴高崖裂熊鬪深樹倒絕壑無坤維重林失蒼昊躋攀
寡儔侶扶接念輿阜俛仰慄嵌空無因掇靈草梯窮聞
戍鼓魂續賴丘禱敞豁天地歸縈紆村落好悠悠思蔣
徑擾擾愧商皓馳想永嘉侯應傷此懷抱

關山月

昔年嫖姚護羌月今見嫖姚雙髻雪青塚曾無尺寸歸
錦書多寄窮荒骨百戰金瘡體沙磧鄉心一片懸秋碧
漢地應啼破鏡時塞塵萬里嬋娟隔度磧衝雲朔風起
邊笳欲曉生青珥隴上橫吹雪色刀何年斷得匈奴臂

空城雀

古城濛濛花覆水昔日住人今住鬼野雀荒臺遺子孫
千年飲啄枯桑根不隨海燕柏梁去應無玉環銜報恩
近村紅粟香壓枝嗷嗷黃口訴朝饑生來未見鳳凰語
欲飛常怕蜘蛛絲斷腸四隅天四絕清泉綠蒿無恐疑

近體詩

朝元引

帝燭熒煌下九天蓬萊宮曉玉爐烟無窮鸞鳳隨金母
來賀薰風一萬年
玉殿雲開露冕旒下方珠翠壓鰲頭天雞唱罷南山曙
春色先歸十二樓

萬寓靈祥擁帝居東華元老薦屠蘇龍池遙望非煙拜
五色瞳矐在玉壺
寶祚河宮一向清龜魚天篆益分明近臣欲獻登封草
五嶽齊呼萬歲聲

水調詞

水閣蓮開燕引雛朝朝攀折望金吾聞道磧西春不到
花時還憶故園無
長夜孤眠倦錦衾秦樓霜月苦邊心征人一倍裝綿厚
猶慮交河雪凍深

閒居雜興

一顧成周力有餘白雲閒釣五溪魚中原莫道無麟鳳

自是皇家結網疎

長夢真人王子喬五松山月伴吹簫從他浮世悲生死
獨駕蒼麟入九霄

答蓮花妓

近來詩思清於水老大心情薄似雲已向昇天得門戶

錦衾深愧卓文君

麗情集云嚴尚書宇鎮豫章以陶操行清潔欲撓之遣
小妓號蓮花者往侍焉陶殊不采妓為詩求去云蓮花
為號玉為腮珍重尚書遣妾來處士不生巫峽夢虛勞
神女下陽臺陶答之云云後人移其事為陳圖南非也

李咸用

咸用唐末人與來鵬范攄同時工詩不第嘗應辟
為推官有披沙集六卷藝文志有八世孫台州守
名兼者居宛陵出家藏本請楊廷秀序而行之始

顯

序略曰推官公詩如見後却無語別來長獨愁如危城三面水古樹一邊春如春雨有五色灑來花旋成如未醉已知醒後憶欲開先為落時愁讀之使人發融冶之歡於荒寒無聊之中動慘戚之感於笑談方懌之後國風遺音孰謂其果絃絕

古體詩

塘上行

橫塘日澹秋雲隔浪織輕颺羅幕幕紅綃撇水蕩舟人畫橈摻摻柔荑白鯉魚虛擲無消息花老蓮疎愁未摘却把金釵打綠荷懊惱露珠穿不得

江南曲

江南四月薰風低江南女兒芳步齊晚雲接水共渺瀰遠沙疊草空萋萋白苧不堪論古意數花猶可醉前溪孤舟有客歸未得鄉夢欲成山鳥啼

水仙操

大沙相拍流水鳴蓬山鳥獸多奇形琴心不喜亦不驚安絃緩爪何泠泠水僊縹緲來相迎伯牙從此畱嘉名嶧陽散木虛且輕重華斧下知其聲縷絲相糾成淒清調和引得薰風生指底先王長養情曲終天下稱太平後人好事傳其曲有時聲足意不足始峩峩兮復洋洋但見山青兼水綠成連入海移人情豈是本來無嗜慾

琴兮琴兮在自然不在徽金將軫玉

小松歌

幽人不喜凡草生秋鋤斲得寒青青庭閒土瘦根脚寧
風搖雨拂精神醒短影月斜不滿尺清聲細入鳴蛩夕
天人戲剪蒼龍髯參差簇在瑤堦側金精水鬼欺不得
長與東皇逞顏色勁節暫因君子移貞心不為麻中直

近體詩

山居

草堂書一架苔徑竹千竿難世投誰是清貧且自安隣
居皆學稼客至亦無官焦尾何人聽涼宵對月彈

春日

浩蕩東風裏徘徊無所親危城三面水古樹一邊春衰
世難修道花時不稱貧滔滔天下者何處問通津

登樓值雨

共訝高樓望匡廬色已空白雲橫野潤遮岳與天同數
點雨入酒滿襟香在風遠江吟得出方下郡齋東

秋日訪同人

忽憶金蘭友攜琴去自由遠尋寒澗碧深入亂山秋見
後却無語別來長獨愁幸逢三五夕露坐對冥搜

訪友人不遇

出門無至友動即到君家空掩一庭竹去看何寺花短
僮應捧杖稚女學擎茶吟罷留題處苔階日影斜

冬夕喜友生至

天涯行欲遍此夜故人情鄉國別來久干戈還未平燈
殘偏有焰雪甚却無聲多少新聞見應須語到明

送邊將

天驕頻犯塞鐵騎又征西臣節輕鄉土雄心生鼓鞞地
寒花不艷沙遠日難低漸喜秋弓健鷗翻白草齊

送從兄坤載

忍淚不敢下恐兄情更傷別離當亂世骨肉在他鄉語
盡意不盡路長愁更長那堪回首處殘照滿衣裳

送錢契明尊師歸廬山

瘦倚青竹杖鑪峯指欲歸霜粘行日屨風暖到時衣凭

檻雲還在攀松鶴不飛何曾有別恨楊柳自依依

聞泉

浙浙夢初驚幽窗枕簟清更無人共聽祇有月空明急
想穿巖曲低應過石平欲將琴強寫不是自然聲

和吳處士題村叟壁

因閱鄉居景歸心寸火燃吾家依碧嶂小檻枕清川遠
雨籠孤戍斜陽隔斷煙沙虛遺虎跡水泐聚蛟涎糲麩
芟汀蓼甘茶挈石泉霜朝巡栗樹風夜探魚船戲日魚
呈腹翹灘鷺竝肩碁尋盤石淨酒傍野花妍器以鋤為
利家惟竹直錢飯香同豆熟湯暖摘松煎睡島鳧藏足
攀藤攸凍拳淺茅鳴鬪雉曲枿嘯寒鳶秋果櫨梨澀晨

羞笋蕨鮮衣簞留冷閣席草種閒田椎髻擔舖餉龐眉
識稔年嚇鷹芻戴笠驅犢篠充鞭不重官於社常尊食
作天谷深青靄蔽峯迥白雲纏每憶關魂夢長誇表愛
憐覽君書辟句誘我率成篇

謝友生遺端溪硯瓦

尋常濡翰次恨不到端溪得自新知已如逢舊解攜翫
餘輕照乘謝欲等懸黎靜對勝凡客閒窺憶好題媧天
補剩石昆劍切來泥着指痕猶濕停旬水未低呵雲潤
柱礎筆彩飲虹霓鵠眼工諳謬羊肝士乍封連漸光比
鏡囚墨膩於磬書信成池黑吟須到日西正誇憂盜竊
將隱怯攀躋捧受同交印矜持過秉珪草顛終近旭嬾

癖必無嵇用合緣鸚鵡珍應負會稽貞姿還落落寒韻
或淒淒風月情相半煙花思豈迷宜從方袋挈枉把短
行批淺小金為斗泓澄玉作隄遇人依我惜想爾與天
齊關

行時祇獨齋

題王處士山居

雲木沉沉夏亦寒此中幽隱幾經年無多別業供王稅
大半生涯在釣船蜀魄叫迴芳草色鷺鷥飛破夕陽烟
干戈蝟起能高臥只箇逍遙是謫仙

依韻修睦上人山居

春風春雨一何頻望極空江覺損神鶯有來由重入谷
柳無情緒強依人漢庭謁者休言事魯國諸生莫問津

賴是水鄉樗櫟賤滿爐紅焰且相親

和友人喜相遇

麻衣未識帝城塵四十為儒是病身有恨不關銜國耻
無愁直為倚家貧齊輕東海二高士漢重商山四老人
一種夢閒閒不得混時行止却應真
不傷江烟訪所思更應無處展愁眉數杯竹閣花殘酒
一局松窗日午碁多病却疑天與便自愚潛喜衆相欺
非窮非達非高尚冷笑行藏祇獨知

湘浦有懷

鴻雁哀哀背朔方餘霞倒影画瀟湘長汀細草愁春浪
古渡寒花倚夕陽鬼樹夜分千炬火漁舟朝卷一篷霜

儂家本是持竿者為夢明時入帝鄉

緋桃花

茫茫天意為誰畱淡染天桃備勝遊未醉已知醒後憶
欲開先為落時愁癡蛾亂撲燈難滅躍鯉傷驚電不收
何事梨花空似雪也稱春色是悠悠

李山甫

山甫字里未詳咸通中數舉進士被黜依魏博樂
彥禎幕府樂禍且怨中朝大臣導彥禎子從訓伏
兵殺王鐸劫其家嘗有詩云勸君莫用誇頭角夢
裏輸贏總未真譏執政也巢寇之亂翰林待詔王
敬邀者北遊在鄴山甫遇於道觀謂曰幽蘭綠水

可得聞乎。遨應命奏之曲終，潛然曰：「憶在咸通玉
亭秋夜，供奉至尊，不意流離至此也。」山甫賦詩曰：
幽蘭綠水，耿清音，歎惜先生枉用心。世上幾時曾
好古人前，何必獨霑襟。句未成，山甫亦自黯然悲
其不遇也。

近體詩

寒食

柳帶東風一向斜，春陰澹澹蔽人家。有時三點兩點雨，
到處十枝五枝花。萬井樓臺疑繡畫，九原珠翠似烟霞。
年年今日誰相問，獨臥長安泣歲華。
風煙放蕩花披猖，鞦韆女兒飛出墻。繡袍馳馬拾遺翠

錦袖鬪雞喧廣場，天地氣和融霽色。池臺日暖燒春光，
自憐塵土無他事。空脫荷衣泥醉鄉。

曲江

江色沈天萬草齊，暖烟晴靄自相迷。蜂憐杏蕊細香落，
鶯墜柳條濃翠低。千隊國娥輕似雪，一群公子醉如泥。
斜陽怪得長安動，陌上分飛萬馬蹄。

兵後尋邊

千里煙砂盡日昏，戰餘燒罷閉重門。新成劍戟皆農器，
舊着衣裳盡血痕。卷地朔風吹白骨，挂天青氣泣幽魂。
自憐長策無人問，羞戴儒冠傍塞垣。

隋堤柳

曾傍龍舟拂翠華至今凝恨倚天涯但經春色還秋色
不覺楊家是李家昔日古陰從北朽逐波疎影向南斜
年年只有晴風便遙為雷塘送雪花

陰地關崇徽公主手跡

一拓纖痕更不收翠微蒼蘚幾經秋誰陳帝子和番策
我是男兒為國羞寒雨洗來香已盡澹煙籠着恨長留
可憐汾水知人意旁與吞聲未忍休

廣川書跋云初僕因懷恩
叛其女沒入宮大曆四年回
紇請婚因封為崇徽公主降可汗道汾州以手掌
托石壁遂有手痕今靈石有崇徽公主手痕碑

方干隱居

咬咬嘎嘎水禽聲露洗松陰滿院清溪畔印沙多鶴跡
檻前題竹有僧名問人遠岫千重意對客閒雲一片情

早晚塵埃得休去且將書劍事先生

贈彈琴李處士

情知此事少知音自是先生枉用心世上幾時曾好古
人前何必更沾襟致身不似笙簧巧悅耳寧如鄭衛淫
三尺焦桐七條線子期師曠兩沈沈

公子家

曾是皇家幾世侯入雲高第照神州柳遮門戶橫金鎖
花擁絃歌咽畫樓錦袖妒姬爭巧笑玉銜嬌馬索閒遊
麻衣酷獻平生業醉倚春風不點頭

柳底花陰壓露塵醉煙輕罩一團春鴛鴦占水能嗔客
鸚鵡嫌籠解罵人騷褻似龍隨日換輕盈如燕逐年新

不知買盡長安笑活得蒼生幾戶貧

貧女

平生不識繡衣裳閒把荆簪益自傷鏡裏祇應諳素貌
人間多自重紅妝當年未嫁還憂老終日求媒即道狂
兩意定知無說處暗垂珠淚滴蠶筐

牡丹

邀勒春風不蚤開衆芳飄後上樓臺數苞仙艷火中出
一片異香天上來曉露精神妖欲動暮烟情態恨成堆
知君也解相輕薄斜凭闌干首重迴

誰似天才李山甫牡丹屬
思亦縱橫蓋指此詩也

柳

司空表聖有絕句云芙蓉
客空留怨為藥詩家只寄情

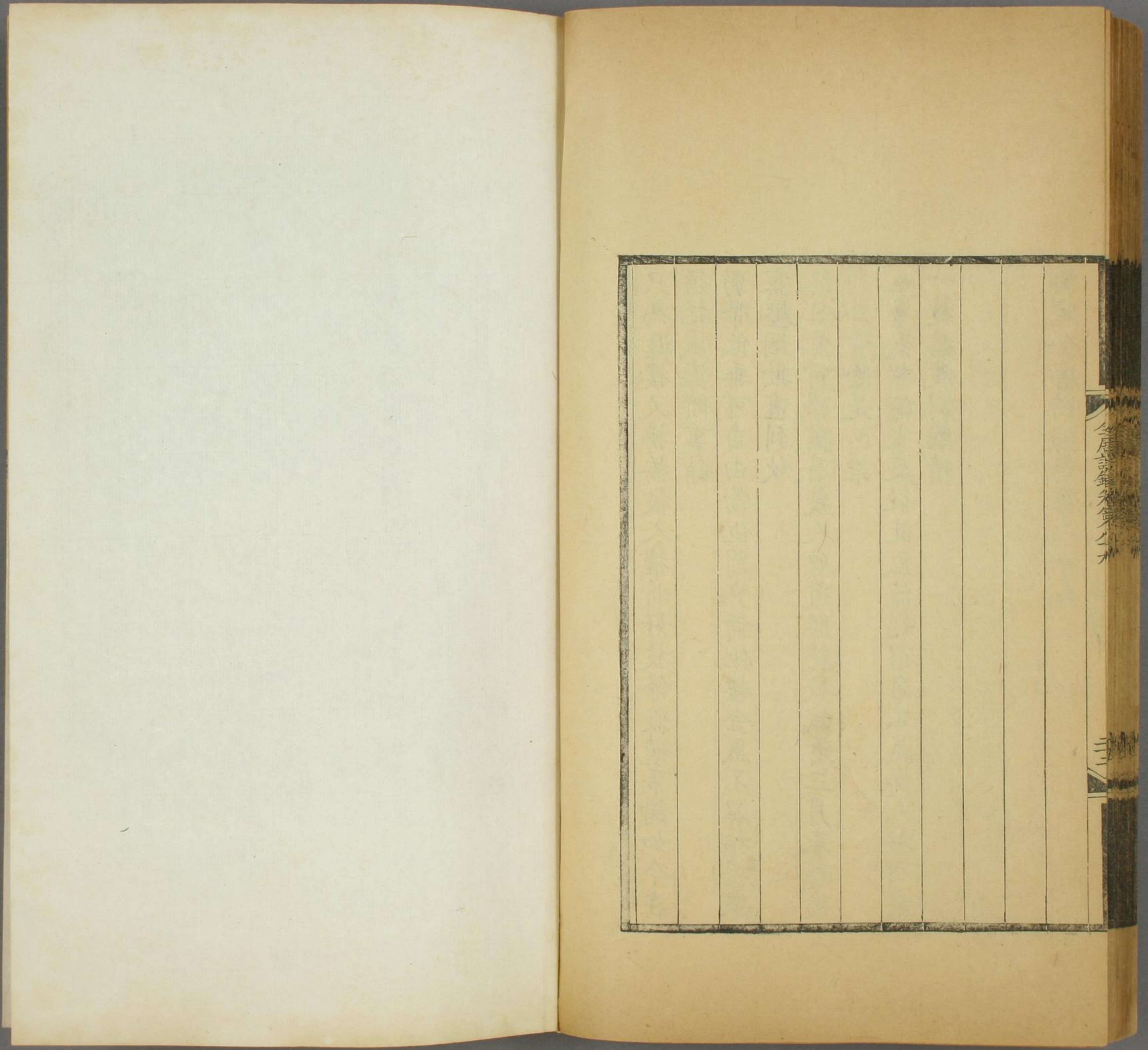
只為遮樓又拂橋被人摧折好枝條假饒張緒如今在
須把風流暗裏銷

弱帶低垂可自由傷他門戶倚他樓金風不解相擡舉
露壓烟欺直到秋

終日堂前學畫眉幾人曾道勝花枝試看三月春殘後
門外青陰是阿誰

也曾飛絮謝家庭從此風流別有名不是向人無用處
一枝愁殺別離情

御定全唐詩錄卷第八十九



全唐詩集卷之八

三

