

御定全唐詩錄

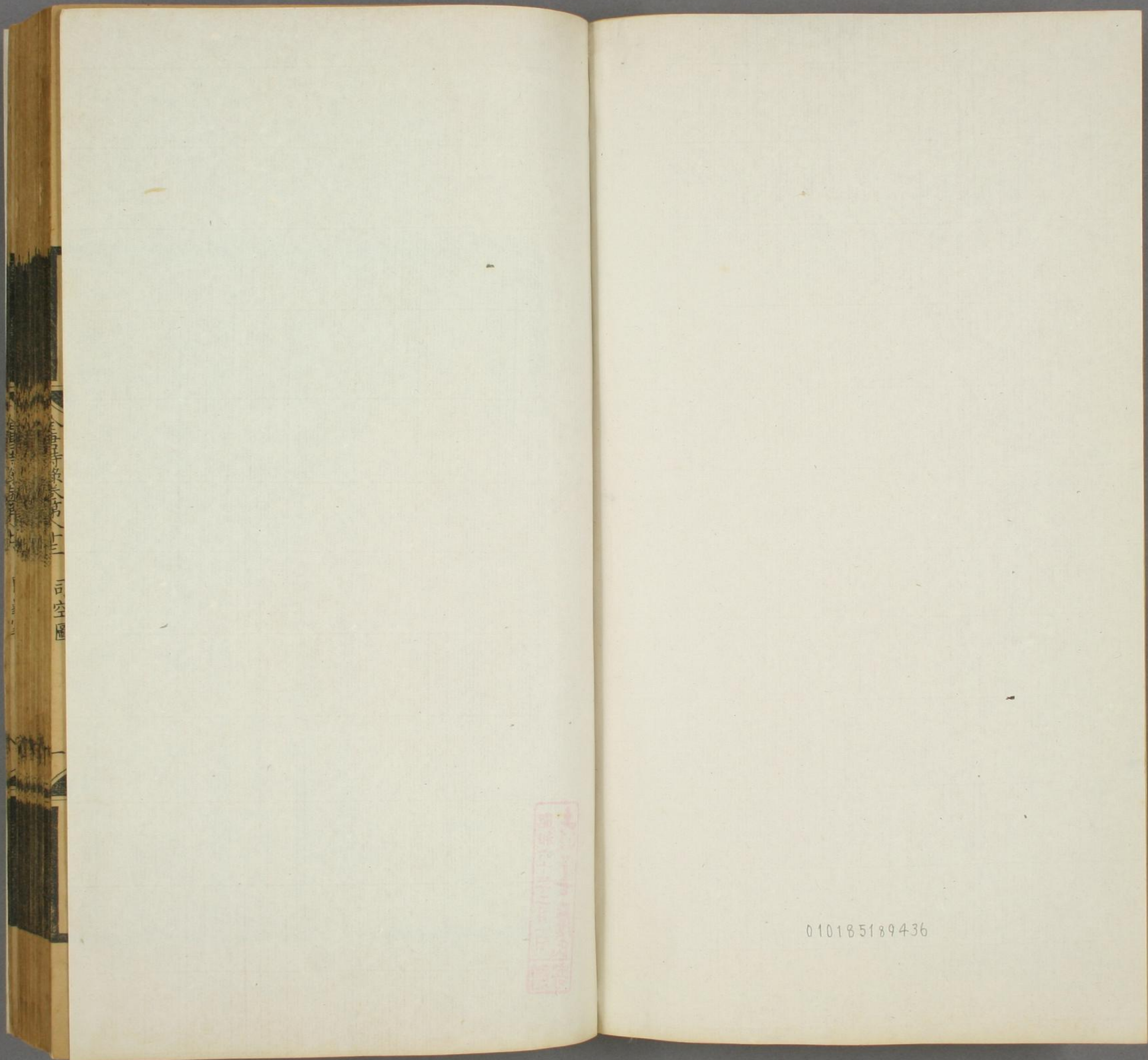
土岐文庫

文庫17

W65

27





金華寺藏書  
百空圖

Red rectangular stamp with illegible characters.

010185189436

文庫 17  
W 65  
27

昭和六十年二月一日  
土岐善吉氏  
贈寄



御定全唐詩錄卷第八十三

禮部侍郎臣徐倬翰林院侍讀學士臣徐元正奉

旨校刊

司空圖

圖字表聖河中虞鄉人咸通末擢進士第繇宣歙  
幕歷禮部郎中僖宗行在用為知制誥中書舍人  
知天下必亂歸隱中條山王官谷有先世別墅泉  
石林亭頗愜幽趣日與名僧高士遊詠其中自號  
知非子耐辱居士豫為壽壙引客坐其中賦詩酌  
酒裴徊客或難之笑曰君何不廣生死一致吾寧  
暫遊此中哉布衣鳩杖歲時村社零祭祠禱鼓舞

司空圖

會集必造之與野老同席無傲色龍紀乾寧間徵拜舊官及以戶兵二部侍郎召皆不起遷洛後被詔入朝陽為野耄狀丐歸梁召為禮部尚書不應哀宗被弑不憚數日卒圖少有俊才晚年遭亂避世多詭激嘯傲之辭有一鳴集三十卷內詩十卷圖嘗論詩云沈宋始興之後傑出於江寧宏肆於李杜右丞蘇州趨味澄奩若清沈之貫達大曆十數公抑又其次元白力勅而氣孱都市豪估耳劉夢得楊巨源亦各有勝會閬仙無可劉得仁輩時得佳致亦足滌煩厭後所聞逾褊淺矣經亂索居得所錄尚累百篇適自編一鳴集撐霆裂月劫作

者之肝脾亦當吾言之無怍也

又云詩貫六義諷諭抑揚滄蓄淵雅皆在其間惟近而不浮遠而不盡然後可言韻外之致愚幼常自負既久而愈覺缺然得於春早則有草嫩侵沙長冰輕着雨消又人家寒食月花影午時天又雨微吟足思花落夢無膠得於山中則有坡暖冬生筍松涼夏健人又川明虹照雨樹密鳥衝人得於江南則有戍鼓和潮暗船燈照島幽又迴塘春盡雨方響夜深船又夜短猿悲滅風和鵲喜靈得於塞下則有馬色輕寒慘雕聲帶晚飢得於喪亂則有驛驢思故第鸚鵡失佳人又鯨鯢入海涸魑

魁棟林幽得於道宮則有棊聲花院閉幡影石壇  
高得於夏景則有地涼清鶴夢林靜肅僧儀得於  
佛寺則有松日明金像苔龕響木魚又解吟僧亦  
俗愛舞鶴終卑得於郊原則有暖景雞聲美微風  
蝶影繁又遠陂春草滲猶有水禽飛得於樂府則  
有晚妝留拜月春睡更生香得於寂寥則有孤螢  
出荒池落葉穿破屋得於愜適則有客來當意愜  
花發遇歌成雖庶幾不瀆於淺涸亦未廢作者之  
譏訶也七言云逃難人多分隙地放生鹿大出寒  
林又得劔乍如添健僕亡書久似憶良朋又孤嶼  
池痕春漲滿小欄花韻午晴初皆不拘於一槩又

論絕句詩本於詣極則有殷勤元日日欹午又明  
年五更惆悵迴孤枕猶是殘燈照落花此外千變  
萬化不知所以神而自神

計敏夫云司空圖傷時思古退已避禍清音冷然  
如世外道人所謂變而不失其正者

### 古體詩

#### 感時

好鳥無惡聲仁獸肯狂噬寧教鸚鵡啞不遣麒麟吠人  
人語與默唯觀利與勢受毀亦自遭掩謗終失計

#### 秋思

身病時亦危逢秋多慟哭風波一搖蕩天地幾翻覆孤

螢出荒池落葉穿破屋勢利長草草何人訪幽獨

短歌行

烏飛飛兔蹶蹶朝來暮去催時節女媧只解補青天不  
解煎膠粘日月

馮燕歌

魏中義士有馮燕遊俠幽并最少年避讎偶作滑臺客  
嘶風躍馬來翩翩此時恰遇鶯花月堤上軒車晝不絕  
兩面高樓語笑聲指點行人情暗結擲果潘郎誰不慕  
朱門別見紅妝露故故推門掩不開似教歐軋傳言語  
馮生敲鐙袖籠鞭半拂垂楊半惹煙樹間春鳥知人意  
的的心期暗與傳傳道張嬰偏嗜酒從此香閨為我有

梁間客燕正相欺屋上鳴鳩空自鬪嬰歸醉卧非讎汝  
豈知負過人懷懼燕依戶扇欲潛逃巾在枕傍指令取  
誰言狠戾心能忍待我情深情不隱回身本謂取巾難  
倒柄方知授霜刃馮君撫劍即遲疑自顧平生心不欺  
爾能負彼必相負假手他人復在誰窓間紅艷猶可掬  
熟視花鈿情不足唯將大義斷曾襟粉頸初迴如切玉  
鳳凰釵碎各分飛怨魄嬌魂何處追集作歸凌波如喚遊  
金谷羞彼揶揄淚滿衣新人藏匿舊人起白晝喧呼駭  
鄰里誣執張嬰不自明貴免生前遭考捶官將赴市擁  
紅塵掉臂人來擗看人傳聲莫遣有冤濫盜殺嬰家即  
我身初聞僚吏翻疑歎呵叱風狂詞不變縲囚解縛猶

自疑疑是夢中方脫免未死勸君莫浪言臨危不顧始  
知難已為不平能割愛更將身命救深冤白馬賢侯賈  
相公長懸金帛募才雄拜章請贖馮燕罪千古山河激  
義風黃河東注無時歇注盡波瀾名不滅為感詞人沈  
下賢長歌更與分明說此君精爽知猶在長與人間留

炯誠鑄作金燕香作堆焚香酬酒聽歌來

沈下賢馮燕傳云燕魏人少以意氣

任俠為擊毬聞雞戲魏氏有鬪者燕往搏殺不平遂匿亡滑時相國賈公耽在滑能燕才留軍中他日行里中見戶傍婦人色甚冶使人熟其意遂室焉其夫滑將張嬰也會嬰從其類飲燕伺間偃寢中拒戶嬰還妻開戶納嬰以裾蔽燕燕甲脊步就蔽轉匿戶扇後而巾墮枕下與佩刀近嬰醉且瞑燕指巾令其妻取妻取刀授燕燕熟視斷其妻頸持巾去明旦嬰起見妻死愕然嬰鄰以為嬰殺之縛以告其妻黨共持白不能言收繫強伏其辜將就市看者圍面千餘人有一人排看者呼曰無令不辜死者吾竊其妻而又殺之當繫我吏執之乃燕也與見賈公公以狀聞請歸其印以贖燕死上義之下詔凡滑城死罪皆免 麗情集以此歌為沈下賢作注文苑英華者誤採之下賢有其傳未嘗作歌也集可考

近體詩

早春

傷懷同客處病眼即花朝草嫩侵沙長水輕着雨銷風  
光知可愛容髮不相饒早晚丹丘伴飛書肯見招

塞上

萬里隋城在隋大業三年築長城三邊虜氣衰沙填孤障角燒斷故  
關碑馬色經寒慘雕聲帶晚悲本集作飢將軍正閒暇留客  
換歌辭

江行

地濶分吳塞楓高映楚天迴一作曲塘春盡雨方響夜深船  
行紀添新夢羈愁甚往年何時京洛路馬上見人煙

下方

三十年來往中間京洛塵倦行今白首歸卧已清神坡  
暖冬生<sup>一作抽</sup>笋松涼夏健人更慚徵詔起避世迹非真  
昏旦松軒下怡然對一瓢雨微吟足思花落夢無慘細  
事當棊遣衰容喜鏡饒溪僧有深趣書至又相邀

月下留丹竈

有序

詩題五字乃真仙之詞也邵陽某縣人或聞其  
山實異齋禱積稔果有蹈空而至者涉筆附楹  
久之乃罷去既而熟視木文則字皆隱起成列  
矣某年中廉帥上聞且命鏡其逸跡藏於郡廨  
其後為刺史李岫所得今傳於君孫豈精契之

所感致耶光啓三年秋八月既望愚獲覩於王  
官別業意跡雖顯奇道必體正故為物怪之所  
中者見之莫不洗然欲蓋其事目擊可數也吾  
知挾邪佞以冒進者亦當膽慄自廢豈俟圖鼎  
燬犀而後辨奸妖之詭態哉綴之全篇以志誠  
敬且期自警泗水司空氏記

月下留丹竈壇邊樹羽衣異香人不覺殘夜鶴分飛朝  
會初元盛蓬瀛舊侶稀瑤函真跡在妖魅敢揚威

長安贈王法

正下搜賢詔多君獨避名客來當意愜花發遇歌成樂  
地留高趣權門讓後生東風閒小駟園外好同行



僧舍貽友人

笑破人間事吾徒莫自欺解吟僧亦俗愛舞鶴終卑竹  
上題幽夢溪邊約敵碁舊山歸有阻不是故遲遲

贈圓昉公

昉蜀僧僖宗幸蜀昉堅免紫衣

天堦讓紫衣冷格鶴猶卑道勝嫌名出身閒覺老遲晚  
香延宿火寒磬度高枝每說長松寺他年與我期

寄鄭仁規

清才鄭小戎標的貴遊中萬里雲無侶三山鶴不籠香  
和丹地煖晚着綵衣風榮路期經濟唯應在至公

寄永嘉崔道融

旅寓雖難定乘閒是勝遊碧雲蕭寺霽紅樹謝村秋成

鼓和潮暗船燈炤島幽詩家多滯此風景似相留

上陌梯寺懷舊僧

雲根禪客居皆說舊吾廬松日明金像山風一作苔龕響木  
魚依棲應不阻名利本來疎縱有人相問林間懶拆書

華下送文洎

郊居謝名利何事最相親漸與論詩久皆知得句新川  
明虹照雨樹密鳥衝人應念從今去還來嶽下頻

五十

閒身事少只題詩五十今來覺陡衰清秩偶叨非養望  
丹方頻試更堪疑鬚鬚強染三分折絃管遙聽一半悲  
漉酒有巾無黍釀負他黃菊滿東籬

退栖

宦遊蕭索爲無能移住中條最上層得劍乍如添健僕  
亡書久似憶良朋燕昭不是空憐馬支遁何妨亦愛鷹  
自致此身繩檢外肯教世路日兢兢

華下

籜冠新帶步池塘逸韻偏宜夏景長扶起綠荷承早露  
驚迴白鳥入殘陽久無書去干時貴時有僧來自故鄉  
不用名山訪真訣退休便是養生方

浙川

華下支離已隔河又來此地避干戈山田漸廣猿頻到  
村舍新添燕亦多丹桂石壇宜並長秦雲楚雨暗相和

兒童粟熟迷新逕歸去仍隨牧豎歌

西北鄉關近帝京煙塵一片正傷情愁看地色連空色  
靜聽歌聲似哭聲紅蓼遮村人不見青山繞檻路難平  
從教煙棹更南去休向津頭問去程

書懷

病來猶強引雛行力上東原欲試耕幾處馬嘶春麥長  
一川人喜雪峯晴閒知有味心難肯道貴謀安迹易平  
陶令若能兼不飲無絃琴亦是沽名

丁未歲歸王官谷有作

家山牢落戰塵西匹馬偷歸路已迷塚上卷旗人簇立  
花邊移寨鳥驚啼本來薄俗輕文字却致中原動鼓鼙

時取一壺閒日月長歌深入武陵溪

歸王官次年作

亂後燒殘滿一作數架書峯前猶自戀吾廬忘機漸喜逢人  
少覽鏡空憐待鶴疎孤嶼池痕春漲滿小欄花韻午晴  
初酣歌自適逃名久不必門多長者車

丁巳重陽

重陽未到已登臨探得黃花且獨斟客舍喜逢連日雨  
家鄉似響隔河砧亂來已失耕桑計病後休論濟活心  
自賀逢時能自棄歸鞭唯拍馬韉吟

重陽山居

詩人自古恨難窮暮節登臨且喜同四望交親一作四座賓朋兵

亂後一川風物笛聲中菊殘深處迴幽蝶陂動晴光下  
早鴻明日更期來此醉不堪寂寞對衰翁

山中

全家與我戀孤岑蹋得蒼苔一徑深逃難人多分隙地  
放生鹿大出寒林名應不朽輕仙骨理到忘機近佛心  
昨夜前溪驟雷雨晚晴獨步數峯吟

喜王駕小儀重陽相訪

白菊初開卧內明聞君相訪病身輕樽前且撥傷心事  
谿上還隨覓句行幽鶴傍人疑舊識殘蟬向日噪新晴  
擬將寂寞同留住且勸康時立大名

樂府

寶馬跋塵光雙馳照路傍喧傳報戚里明日幸長楊

即事

茶爽添詩句天清瑩道心只留鶴一隻此外是空林

漫書

剝欲逢花折須拚冒雨頻晴明開漸少莫怕濕新巾

偶書

蜀妓輕成妙吳娃狎共纖晚妝留拜月卷上水精簾

漫題

亂後他鄉節燒殘故國春自憐垂白首猶伴踏青人  
齒落傷情久心驚健忘頻蝸廬經歲客蠶市異鄉人

退居漫題

花缺傷難綴鶯喧奈細聽惜春春已晚珍重草青青  
燕語曾來客花催欲別人莫愁春又過看着又新春  
身外都無事山中久避喧破巢看乳燕留果待啼猿

偶題

水榭花繁處春晴日午前鳥窺臨檻鏡馬過隔牆鞭

雜題

孤枕聞鶯起幽懷獨悄然地融春力潤花泛曉光鮮  
樓帶猿吟迴庭容鶴舞寬曬書因閱畫封藥偶和丹  
驛步隄縈閣軍城鼓振橋鷗和湖雁下雪隔嶺梅飄  
舩艣猿偷上蜻蜓燕競飛樵香燒桂子苔濕挂莎衣  
溪漲漁家近煙收鳥道高松花飄可惜睡裏灑離騷

即事

宿雨川原霽憑高景物新  
陂痕侵牧馬雲影帶耕人  
十年身隱地一雨太平心  
匣溢休看劒窓明復上琴  
衰鬢閒生少丹梯望覺危  
松須依石長鶴不傍人  
早林鳥頻窺靜家人亦笑  
慵舊居留穩枕歸卧聽秋鐘  
幽鳥穿籬去鄰翁採藥回  
雲從潭底出花向佛前開

元日

甲子今重數生涯只自憐  
殷勤元日日敬午又明年

中秋

閒吟秋景外萬事覺悠悠  
此夜若無月一年虛過秋

獨坐

幽徑入桑麻隴西逢一家  
編籬薪帶繭補屋草和花

獨望

綠樹連村暗黃花入麥稀  
遠陂春早滲猶有水禽飛

秦關

形勝今雖在荒涼恨不窮  
虎狼秦國破狐兔漢陵空

樂府

五更窓下簇妝臺已怕堂前  
阿母催滿鴨香薰鸚鵡睡  
隔簾燈照牡丹開

楊柳枝壽孟詞

臺城細仗曉初移詔賜千官  
襖飲時綠帳遠籠清珮響  
更曛晴日上龍旗

桃源仙子不須誇聞道惟栽一片花何似浣沙溪畔住  
綠陰相間兩三家  
偶然樓上捲珠簾往往長條拂枕函恰值小娥初學舞  
擬偷金縷押春衫  
絮惹輕枝雪未飄小溪煙束帶危橋鄰家女伴頻攀折  
不覺回身骨翠翹  
處處縈空百萬枝一枝枝好更題詩隔城遠岫招行客  
便與朱樓當酒旗  
日暖津頭絮已飛看看還是送春歸莫言萬緒牽愁思  
緝取長繩繫落暉

浪淘沙

不必長漂玉洞花曲中偏愛浪淘沙黃河却勝天河水  
萬里縈紆入漢家

遊仙

蛾眉新畫覺嬋娟鬪走將花阿母邊仙曲教成慵不理  
玉階相簇打金錢  
劉郎相約事難諧雨散雲飛自此乖月姊殷勤留不住  
碧空遺下水晶釵

漫書

長擬求閒未得閒又勞行役出秦關逢人漸覺鄉音異  
却恨鶯聲似故山  
溪邊隨事有桑麻盡日山程十數家莫怪行人頻悵望

杜鵑不是故鄉花

偶書

情知了得未如僧客處高樓莫強登鶯也解啼花也發  
不關心事最堪憎

狂題

昨日流鶯今日蟬起來又是夕陽天六龍飛轡常相窘  
更忍乘危自着鞭

南北史感遇

雨淋麟閣名臣畫雪卧龍庭猛將碑不用黃金鑄侯印  
盡輸公子買蛾眉

漢世頻封萬戶侯雲臺空峻謝風流江南不有名儒相

齒冷中原笑未休

行樂最宜連夜景太平方覺有春風千金盡把酬歌舞  
猶勝三邊賞戰功

桃芳李艷年年發羌管蠻弦處處多海上應無三島路  
人間唯有一聲歌

佳人自折一枝紅把唱新詞曲未終惟向眼前憐易落  
不如拋擲任春風

華嶽廟裴晉公題名

嶽前大隊赴淮西從此中原息鼓一作戰鞞石關莫教苔蘚  
上分明認取晉公題

雨中

維摩居士陶居士盡說高情未足誇  
簷外蓮峯階下菊  
碧蓮黃菊是吾家

山中

凡鳥愛喧人靜處閒雲似妬月明時  
世間萬事非吾事  
只愧秋來未有詩

王官

風荷似醉和花舞沙鳥無情伴客閒  
總是此中皆有恨  
更堪微雨半遮山  
荷塘煙罩小齋虛景物皆宜  
入畫圖盡日無人只高卧  
一雙白鳥隔紗櫺

修史亭

圖山居記曰中條五老峯頗勝會昌毀佛宮因為我有本名王官谷易之禎脫溪乃刻大悲像構亭其右曰擬綸志其所著也

擬綸之右亭曰修史鼎所職也

山前鄰叟去紛紛獨強衰羸愛杜門  
漸覺一家看冷落  
地爐生火自温存  
甘心七十且酣歌  
自筭平生幸已多  
不似香山白居易  
晚將心事着禪魔  
烏紗巾上是青天  
檢束酬知四十年  
誰料平生臂鷹手  
挑燈自送佛前錢  
按北窓瑣言云圖為王凝所知後分司又為舊相盧携所知故云  
贈日東鑿禪師一作鄭谷  
故國無心度一作渡海潮  
老禪方丈倚中條  
夜深雨絕松堂靜  
一點飛山一作螢照寂寥

汴柳半枯因悲柳中隱



行人莫歎前朝樹已占河堤幾百春惆悵題詩柳中隱  
柳衰猶在自無身

歌

處處亭臺只壞牆軍營人學內人妝太平故事因君唱  
馬上曾聽隔教坊

歌者

不似新聲唱亦新旋調玉管旋生春愁腸隔斷珠簾外  
只爲今宵共聽人

五柳先生自識微無言共笑手空揮曾中免被風波撓  
繞音肯爲螳螂動殺機

故鄉杏花

寄花寄酒喜新開左把花枝右把杯欲問花枝與杯酒  
故人何得不同來

力疾山下吳村看杏花

浮世榮枯總不知且憂花陣被風欺儂家自有麒麟閣  
第一功名只賞詩

近來桃李半燒枯歸卧鄉園只老夫莫算明年人在否  
不知花得更開無

白菊

登高可羨少年場白菊堆邊鬢似霜益筭更希沾上藥  
今朝第七十重陽

黃昏寒立更披襟露浥清香悅道心却笑誰家局繡戶

正薰龍麝暖鴛衾

許崇

崇字文化宣州涇縣人與張喬諸人同以詩名時號咸通十哲久困名場李頻為京兆參軍主解試首薦之始得登第初授涇縣尉又嘗為江寧丞金華子云許崇晚年登第嘗曰自得一第筋骨輕健愈於少年則知成名乃孤進之還丹紀事云崇有洞庭詩為工人題扇號為許洞庭

近體詩

野步

閒賞步易遠野吟聲自高路無人到跡林有鶴遺毛物

外趣都別塵中心枉勞沿溪收隋果坐石喚飢猱

泗上早發

獨起無人見長河夜泛時平蕪疑自動落月似相隨楚外離空早關西去已遲漁歌聞不絕却軫洞庭思

過洞庭湖

驚波常不定半日鬚堪斑四顧疑無地中流忽有山鳥飛應畏隋帆遠却如閒漁父時相引行歌浩渺間

雁門關野望

高關閒獨望望久轉愁人紫塞唯多雪胡山不盡春河遙分斷野樹亂起飛塵時見東來騎心知近別秦

新年呈友人

一月月相似一年年不同清晨窺古鏡旅貌近衰翁處  
世間難得關身事半空浮生能幾許莫惜醉春風

寄盤屋薛能少府

滿縣唯雲水何曾似近畿曉庭禽集慣寒暑吏衙稀冰  
色封深澗樵聲出翠微時聞迎隱者依舊着山衣

送王侍御赴宣城

朝回離九陌島外賞殘春經宿留閒客看雲作主人時  
清難議隱位重亦甘貧巖洞真仙境應休別卧鄰

洞庭湖

空江浩蕩景蕭然盡日菰蒲泊釣船青草浪高三月渡  
綠楊花撲一溪煙情多莫舉傷春日愁極兼無買酒錢

猶有漁人數家住不成村落夕陽邊

過分水嶺

隴山高共鳥行齊瞰險盤空甚躡梯雲勢崩騰時向背  
水聲嗚咽若東西風兼雨氣吹人面石帶冰稜礙馬蹄  
此去秦川無別路斷崖窮谷却難迷

曹鄴

鄴字鄴之桂州人陽朔志邑之崇賢里人鄭谷贈  
鄴詩陽朔花盈棹崇賢葉滿溝莫休符風土記鄴  
貴後徙居桂城觀察使令狐綯名其里為遷鶯嘗  
為四愁三怨五情詩為中書舍人韋慤所知力薦  
主司大中時登進士第由天平幕府遷太常博士

懿宗朝議宰相白敏中高瓌諡持正不阿後歷祠  
部郎中終洋州刺史爲詩效魏晉近體較少

徐獻忠曰鄴之詩得於樂府古辭使人忘其鄙近

古體詩

東武吟

心如山上虎身若倉中鼠惆悵倚市門無人與之語夜  
宴李將軍欲望心相許何曾聽我言貪謔邯鄲女獨上  
黃金臺淒涼淚如雨

長相思

剪妾身上巾贈郎傷妾神郎車不暫停妾貌寧長春青  
天無停雲滄海無停津遣妾空牀夢夜夜隨車輪

薄命妾

薄命長惻惻出門見南北劉郎馬蹄疾何處去不得淚  
珠不可收蟲絲不可織知君綠桑下更有新相識

代羅敷誚使君

常言愛嵩山別妾向東京朝來見人說却知在石城未  
必菖蒲花只向石城生自是使君眼見物皆有情麋鹿  
同上山蓮藕同在泥莫學天上日朝東暮還西

和潘安仁金谷集

太守龍爲馬將軍金作車香飄十里風風下綠珠歌莫  
怪坐上客歎君庭前花明朝此池館不是石崇家

吳宮宴

吳宮城闕高龍鳳遙相倚四面鏗鼓鐘中央列羅綺春  
風時一來蘭麝聞數里三度明月落青娥醉不起江頭  
鐵劔鳴玉座成荒壘適來歌舞處未知身是鬼

姑蘇臺

南宮酒未銷又晏姑蘇臺美人和淚去半夜閭門開相  
對正歌舞笑中聞鼓鼙星散九重門血流十二街一去  
成萬古臺空人不回時聞野田中拾得黃金釵

趙城懷古

邯鄲舊公子騎馬又鳴珂手揮白玉鞭不避五侯車閒  
愁春日短沽酒入倡家一笑千萬金醉中贈秦娥如今  
高原上樹樹白楊花

讀李斯傳

一車致三轂本圖行地速不知駕馭難攀足成顛覆欺  
暗尚不然欺明當自戮難將一人手掩得天下目不見  
三尺墳雲陽草空綠

四望樓

樓在洛陽東今廢秦時有  
貴公子賈虛母自宴其上

背山見樓影應合與山齊座上日已出城中未鳴雞無  
限燕趙女吹笙上金梯風起洛陽東香過洛陽西公子  
長夜醉不聞子規啼

續幽憤

繁霜作陰起朱火乘夕發清晝冷無光蘭膏坐銷歇惟  
公執天憲身是臺中傑一逐楚大夫何人爲君雪忽忽

鬼方路不許辭雙闕過門似他鄉舉趾如遺轍八月黃  
草生洪濤入雲熱危魂沒太行客弔空骨節千年瘴江  
水恨聲流不絕

古詞

高閣礙飛鳥人言是君家經年不歸去愛妾面上花妾  
面雖有花妾心非女蘿郎妻自不重於妾欲如何

霽後作

齊梁體

新霽辨草木晚塘明衣衿乳燕不歸宿雙雙飛向林微  
照露花影輕雲浮麥陰無人可招隱盡日登山吟

夜坐有懷

悄悄月出樹東南若微霜愁人不成寐五月夜亦長佳

期杳天末骨肉不在旁年華且有恨厥體難久康人言  
力耕者歲旱亦有糧吾道固如此安得苦俵俵

送友人入塞

亂蓬無根日送子入青塞蒼茫萬里秋如見原野大鳥  
雀寒不下山川迴相對一馬沒黃雲登高望猶在驚風  
忽然起白日黯已晦如何怨路長出門天之外

送厲圖南下第歸澧州

當春人盡歸我獨無歸計送君自多感不是緣下第君  
看山上草盡有干雲勢結根既不然何必更掩袂澧水  
鱸魚賤荆門楊柳細勿爲陽艷留此處有月桂言畢尊  
未乾十二門欲閉佇立望不見登高更留涕吟君別我

詩悵望水煙際

送進士李殷下第遊汾河

上國花照地遣君向西征旁人亦有恨況復故人情單  
車欲行去別酒忽然醒如何今夜夢半作道路程邊士  
不好禮全家住軍城城中鼓角嚴旅客常夜驚中有左  
記室逢人眼光明西門未歸者下馬如到京還應一開  
卷爲子心不平慙說中抱壯志勿自輕

杏園席上同年

岐路不在天十年行不至一旦公道開青雲在平地枕  
上數聲鼓衡門已如市白日掇得珠不待驪龍睡忽忽  
出九衢童僕顏色異故衣未及換尚有去年淚晴陽照

花影落絮浮野翠對酒時忽驚猶疑夢中事自憐孤飛  
鳥時接鸞鳳翅永懷共濟心莫起胡越意

翠孤至渚宮寄座主相公

萬里一孤舟春行夏方到骨肉盡單羸沉憂滿懷抱羈  
孤相對泣性命不相保開戶山鼠驚蟲聲亂秋草白菌  
綠屋生黃蒿擁籬倒對此起長嗟芳年亦須老恩門爲  
宰相出入用天道忽于摧落間收得青松操全家到江  
陵屋虛風浩浩中腸自相伐日夕如寇盜其下有孤姪  
其上有孀嫂黃糧賤于土一飯常不飽天斜日光薄地  
濕蟲叫噪唯恐道忽消形容益枯槁古人於黃雀豈望  
白環報奉荅恩地恩何慙以誠告

從天平節度使遊平流園

池塘靜於寺俗事不到眼下馬如在山令人忽踈散明  
公有高思到此遂長返乘興挈一壺折荷以爲盞入竹  
藤似蛇侵牆水成蘚幽鳥不識人時來拂冠冕沿流路  
若窮及行路猶遠洞中已云夕洞口天未晚自憐不羈  
者寫物性常簡翻愁此興多引得嵇康嬾

奉命齊州推事畢寄本府尚書

越鳥棲不定孤飛入齊鄉日暮天欲雨那兼羽翎傷州  
民言刺史蠹物甚於蝗受命大執法草草是行裝僕隸  
皆分散單車驛路長四顧無相識奔馳若投荒重門下  
長鎖樹影空過牆驅囚遶廊屋穢穢如牛羊獄吏相對

語簿書堆滿牀敲枷打鎖聲終日在目旁既捨三山侶  
來餘五斗糧忍學空城雀潛身入官倉國中天子令頭  
上白日光曲木用處多不如直爲梁恐孤食恩地晝夜  
心不遑仲夏天氣熱鬚鬚忽成霜社鼠不可灌城狐不  
易防偶於擒縱間盡得見否臧截斷姦吏舌劈開寃人  
腸明朝向西望走馬歸汶陽

近體詩

長城下

遠水猶歸壑征人合憶鄉泣多盈袖血吟苦滿頭霜楚  
國連天浪衡門到海荒何當生燕羽時得近雕梁

故人寄茶



劍外九華英絨題下玉京開時微月上碾處亂泉聲半  
夜招僧至孤吟對月烹碧沉霞脚碎香泛乳花輕六腑  
睡神去數朝詩思清用餘不敢費留伴肘書行

碧淥宴上有懷知己

荻花蘆葉滿溪流一簇笙歌在水樓金管曲長人盡醉  
玉簪恩重獨生愁女蘿力弱難逢地桐樹心孤易感秋  
莫怪當歡却惆悵全家欲上五湖舟

送進士下第歸南海

數片紅霞映夕陽攬君衣袂更移觴行人莫歎碧雲晚  
上國每年春草芳雪過藍關寒氣薄雁回湘浦怨聲長  
應無惆悵滄波遠十二重樓非我鄉

旅次岳陽寄京中親故

君山南面浪連天一客愁心兩處懸身逐片帆歸楚澤  
魂隨流水向秦川月回浦北千尋雪樹出湖東幾點煙  
更欲登樓向西望北風催上洞庭船

金井怨

西風吹急景美人照金井不見面上花却恨井中影  
思不見

築城

郎有薜蘿心妾有芙蓉質不辭嫁與郎築城無休日  
嗚嗚啄人鴉軋軋上城車力盡土不盡得歸亦無家

築人非築城圍秦豈圍我不知城上土化作宮中火

樂府體

蓮子房房嫩菖蒲葉葉齊共結池中根不厭池中泥

四怨三愁五情詩

美人如新花許嫁還獨守豈無青銅鏡終日自疑醜  
庭花已結子巖花纔弄色誰令生處遠用盡春風力  
短鬢一如螻長眉一如蛾相共棹蓮舟得花不如他  
手推嘔啞車朝朝暮暮耕未曾分得穀空得老農名  
遠夢如水急白髮如草新歸期待春至春至還送人  
澗草短短青山月朗朗明此夜目不掩屋頭烏啼聲  
別家鬢未生到城鬢似髮朝朝臨川望灞水不入越

東西是長江南北是官道牛羊不戀山只戀山中草  
阿嬌生漢宮西施住南國專房莫相妬各自有顏色  
蛺蝶空中飛夭桃庭中春見他夫婦好有女初嫁人  
檳榔自無柯椰葉自無陰常羨庭前竹生筍高於林  
野雀滿城饑交交復飛飛勿恠官倉粟官倉無空時

入關

衡門亦無路何況入西秦救病不得穴徒爲採艾人

自退

寒女面如花寂寂花對影況我不嫁容甘爲瓶隨井

徒相逢

江邊野花不須採梁頭野燕不用親西施本是越溪女

承恩不薦越溪人

老圃堂

一作薛能

邵平瓜地接吾廬  
穀雨乾時手自鋤  
昨日春風欺不在  
就牀吹落讀殘書

題山居

掃葉煎茶摘葉書  
心閒無夢夜窓虛  
只應光武恩波晚  
豈是嚴君戀釣魚

題女郎廟

數點香煙出廟門  
女娥飛去影中存  
年年嶺上春無主  
露泣花愁斷客魂

寄劉駕

一川草色青裊裊  
遶屋水聲如在家  
悵望美人不攜手  
牆東又發數枝花

聽劉尊師彈琴

曾於青海獨聞蟬  
又向空庭夜聽泉  
不似齋堂人靜處  
秋聲長在七條絃

御定全唐詩錄卷第八十三

御定全唐詩錄卷八十四

禮部侍郎臣徐倬翰林院侍讀學士臣徐元正奉

旨校刊

李羣玉

羣玉字文山澧州人性曠逸赴舉一上而止惟以吟咏自適裴休廉察湖南厚延致之及為相以詩論薦授弘文館校書郎未幾乞假歸羣玉才健邁詩筆妍麗好吹笙常使家僮奏之又善急就章性喜養白鷺盧肇贈詩妙吹應諧鳳工書定得鵝嘗題詩黃陵廟神告以二年之兆果如期歿洪井羣玉進詩表云草澤臣羣玉言臣宗緒凋淪丘壑

賤品幽沉江介分托漁樵伏遇皇帝陛下運屬昇  
平率土歡泰沐雨露膏育之化在薰風長養之間  
願同率舞之誠遠逐越裳之貢頃以鼓腹勲華之  
代怡情林阜之隈涵泳皇風殆忘仕進以致年踰  
不惑痾恙暴侵但慮寒餓江湖之濱與枯魚涸鱗  
爲伍瞑目黃壤虛謝文明是以徒步負琴遠至輦  
下謹捧所業歌行古體七言今體五言今體等合  
三百首謹詣光順門昧死上進伏以卿雲在天草  
木五色廣野之氣燭爲祥煙熙熙含生盡躋壽域  
白日亭午物無斜陰方今風后提衡庶尹咸秩言  
語侍從之列皆嚴徐班馬之倫凡在墨客詩人詠

歌聲名文物不暇何敢諷刺興於筆端臣所貢前  
件歌詩以居住沅湘宗師屈宋楓江蘭浦蕩思搖  
情蕪纈之餘過於諷野天文不到徒窺星漢之高  
滄海攸歸豈阻潢汙之陋然而爨桐不爆俄成曲  
突之煙埋劍無光永作幽泉之鐵巴濮下調塵觸  
天聽螻蟻之微伏待刑戮謹拜表陳獻以聞延英  
口宣勅旨卿所進歌詩異常高雅朕已遍覽今有  
少錦彩器物賜卿宜領取夏熱卿比平安好又制  
詞李羣玉放懷丘壑吟咏性情孤雲無心浮磬有  
韻吐妍詞於麗則動清律於風騷冥鴻不歸羽翰  
自逸霧豹遠迹文彩益奇信不試而逾精能久幽

而獨樂念其求志可以言詩用是繫維俾之刊校  
可守弘文館校書郎

古體詩

秋怨

瑟瑟涼海氣西來送愁容金風死綠蕙玉露生寒松所  
思在溟碧無因一相逢登樓睇去翼目盡滄波重虛窓  
度流螢斜月啼幽蛩疎紅落殘艷冷水凋芙蓉歲暮空  
太息年華逐遺蹤凝情耿不寐攬涕起疎慵

湘中古愁

涼風西海來直渡洞庭水脩脩木葉下白浪連天起蘅  
蘭委皓霜百草一時死摧殘負志人感歎何窮已

昔我觀雲夢窮秋經汨羅靈均竟不返怨氣成微波奠  
桂開古祠朦朧入幽蘿落日瀟湘上淒涼吟九歌  
南雲望重華水死悲二女天邊九點黛白骨迷處所朦  
朧波上瑟清夜降北渚萬古一雙魂飄飄在煙雨

我思何所在

我思何所在乃在陽臺側良宵相望時空此明月色歸  
魂泊湘雲飄蕩去不得覺來理舟楫波浪春湖白煙光  
皓楚秋瑤草不忍摘因書天末心繫此雙飛翼

傷思

八月白露濃芙蓉抱香死紅枯金粉墮寥落寒塘水西  
風團葉下疊殼參差起不見棹歌人空垂綠房子

感興

洞房三五夕金缸凝燄滅美人抱雲和斜倚紗窓月沉  
吟想幽夢閨思深不說絃冷玉指寒含顰達明發  
朔雁銜邊秋寒聲落燕代先驚愁人耳顏髮潛銷改凝  
雲蔽洛浦夢寐勞光彩天邊無書來相思淚成海

感春

春情不可狀艷艷令人醉暮水綠楊愁深窓落花思吳  
宮新暖日海燕雙飛至愁思逐煙光空濛滿天地

漢陽春晚

漢陽抱青山飛樓映湘渚白雲蔽黃鶴綠樹藏鸚鵡憑  
高送春目流恨傷千古遐想禰衡才令人怨黃祖

湘西寺霽夜

雨過琉璃宮佳興浩清絕松風冷晴灘竹路踏碎月月  
波蕩如水氣爽星明滅皓夜千樹寒崢嶸萬巖雪後山  
鶴唳斷前池荷香發境寂涼夜深神思空飛越

盧溪道中

曉發潺湲亭夜宿潺湲水風篁掃石瀨琴聲九十里光  
奔覺來眼寒落夢中耳曾向三峽行巴江亦如此

雨夜呈長官

遠客坐長夜雨聲孤寺秋請量東海水看取淺深愁愁  
窮重於山終年歷人頭朱顏與芳景暗赴東波流鱗翼  
俟風水青雲方阻修孤燈冷素焰蟲響寒房幽借問陶

淵明何物可忘憂無因一醕酤高枕萬情休

江樓獨酌懷從叔

水國發爽氣川光靜高秋酣歌金樽醪送此青楓愁楚  
色忽滿目灘聲落西樓雲翻天邊葉月弄波上鈎芳意  
長搖落蘅蘭謝汀洲長吟碧雲合悵望江之幽

小弟艤南遊近書來

湘南客帆稀遊子寡消息經時停尺素望盡雲邊翼笑  
言憑夢寐獨立想容色落景無來人修江入天白停停  
倚門念瑟瑟風雨夕何處泊扁舟迢遞湍波側秋歸舊  
窓竹永夜一淒寂吟爾鵲鷓篇中宵慰相憶

將遊羅浮登廣陵楞伽臺別羽客

清遠登高臺是朗縱遊歷濯泉喚仙風於此盪靈魄冷  
光邀遠目百里見海色送雲歸蓬壺望鶴滅秋碧波瀾  
收日氣天上回澄寂百越落掌中十洲點空白身居飛  
鳥上口詠元元籍飄如出塵籠想望吹簫客冥冥人間  
世歌笑不足惜竭來羅浮顛披雲鍊瓊液謝公雲岑興  
可以躡高跡吾將抱瑤琴絕境縱所適

別尹鍊師

吾家五千言至道懸日月若非函關令誰註流沙說多  
君飛昇志機悟獨超拔學道玉笥山燒丹白雲穴南窮  
衡疑秀採藥歷幽絕夜卧瀑布風朝行碧巖雪洞宮四  
百日玉籍恣援閱徒以菌蟪姿緬攀修真訣塵籠罩浮



世遐志空飛越一罷碁酒歡離情滿寥次願騎紫蓋鶴  
早向黃金闕城市不可留塵埃穢仙骨

送鄭子寬棄官東遊便歸女几

八月湖浸天揚帆入秋色岷峨雪氣來寒漲瀟湘碧子  
真冥鴻志不逐籠下翼九女疊雲屏於焉恣棲息新詩  
山水思靜入陶謝室困醉松花春追攀紫煙客相逢十  
年舊頻笑等歡感一飯玉露蔬中腸展堆積停食不盡  
意傾景悵可惜雲水一分飛離憂洞庭側迴車三鄉路  
仙菊正堪摘寄謝杜蘭香何年別張碩

龍山人惠石廩方及團茶

客有衡岳隱遺予石廩茶自云凌煙露採掇春山芽珪

壁相壓疊積芳莫能加碾成黃金粉輕嫩如松花紅爐  
爨霜枝越兒斟井華灘聲起魚眼滿鼎漂清霞凝澄坐  
曉燈病眼如蒙紗一甌拂昏寐襟葛開煩挈顧渚與方  
山誰人留品差持甌默吟味搖膝空咨嗟

醒起獨酌懷友

西風靜夜吹蓮塘芙蓉破紅金粉香摘花把酒弄秋芳  
吳雲楚水愁茫茫美人此夕不入夢獨宿高樓明月涼  
近體詩

湖閣

楚色籠秋草秋光洗洞庭夕霏生水寺初月盡雲汀棹  
響來空濶漁歌發杳冥欲浮欄下艇一到斗牛星

登蒲澗寺後二巖

五仙騎五羊何代降茲鄉澗有堯年韭山餘禹日糧樓

典術曰堯時天

降精於庭遺韭感百陰為菖蒲南越志云菖蒲為安期生所種

南溟吞越絕極望碧鴻濛龍度潮聲裏雷喧雨氣中趙  
佗丘壠滅馬援鼓鼙空遐想魚鴈化開襟九萬風

遊玉芝觀

尋仙向玉清獨倚雪初晴木落寒郊迴煙開疊嶂明片  
雲盤鶴影孤磬雜松聲且共援元理歸途月未生

雲安

灘惡黃牛吼城孤白帝秋水寒巴字急歌迴竹枝愁樹

倚荆王館雲昏蜀客舟瑤姬不可見行雨在高丘

湖閣曉晴寄呈從翁

高秋憑遠檻萬里看新晴重霧披天急閑雲觸石輕湖  
山四五點湘雁兩三聲遙想潘園裏琴尊興轉清

臨水薔薇

堪愛復堪傷無情不久長浪搖千臉笑風舞一叢芳似  
濯文君錦如啼漢女妝所思雲雨外何處寄馨香

晚蓮

露冷芳意盡稀疎空碧荷殘香隨暮雨枯蓋隨寒波楚  
客罷奇服吳姬停櫂歌涉江無可寄幽恨竟如何

早鴻

木落波浪動南飛聞夜鴻參差天漢霧嘹唳月明風野  
水蓮莖折寒泥稻穗空無令一行侶相失五湖中

金塘路中

山連楚越復吳秦蓬梗何年是住身黃葉黃花古城路  
秋風秋雨別家人冰霜怯度商於凍桂玉愁居帝里貧  
十口繫心拋不得每回回首即長顰

黃陵廟

小姑洲北浦雲邊二女明妝共儼然野廟向江春寂寂  
古碑無字草芊芊迴風日暮吹芳芷落月山深哭杜鵑  
猶似含顰望巡狩九嶷凝黛隔湘川

玉真觀

高情帝女慕乘鸞紺髮初簪玉葉冠秋月無雲生碧落  
素蕖含露出清瀾層城煙霧將歸遠浮世塵埃久駐難  
一自簫聲飛去後洞宮深掩碧瑤壇

同鄭相并歌姬小飲因以贈獻

裙拖六幅湘江水鬢聳巫山一段雲風格只應天上  
有歌聲豈合世間聞曾前瑞雪燈斜照眼底桃花酒半醺  
不是相如憐賦客宥教容易見文君

醉後贈馮姬

黃昏歌舞促瓊筵銀燭臺西見小憐二寸橫波回慢水  
一雙纖手語香弦桂形淺拂梁家黛瓜字初分碧玉年  
願托襄王雲雨夢陽臺今夜降神仙

寄長沙許侍御

二年文會許追隨和遍南朝雜體詩未以綵毫還郭璞  
乞留殘錦與丘遲竹齋琴酒歡成夢水寺煙霞賞對誰  
今日秋風滿湘浦只令搔首詠瓊枝

送蕭十二校書赴郢州婚姻

蓬萊才子即蕭郎綵服青春卜鳳凰玉珮定催紅粉色  
錦衾應惹翠芸香馬穿暮雨荆山遠人宿寒燈郢夢長  
領取和鳴好風景石城花月送歸鄉

古樂府有鳳  
兮歸故鄉

九子坂聞鷓鴣

落照蒼茫秋草明鷓鴣啼處遠人行正穿屈曲崎嶇路  
又聽鈎輈格磔聲曾泊桂江溪岸雨亦於梅嶺阻歸程

此時爲爾腸千斷乞放今宵白髮生

南莊春晚

草暖沙長望去舟微茫煙浪向巴丘沅江寂寂春歸盡  
水綠蘋香人自愁

北亭

斜雨飛絲織晚空疎簾半捲野亭風荷花向盡秋光晚  
零落殘紅綠沼中

江南

鱗鱗別浦起微波泛泛輕舟桃葉歌斜雪北風何處宿  
江南一路酒旗多

紫極宮齋後

紫府空歌碧落寒  
曉星寥亮月光殘  
一羣白鶴高飛散  
惟有松風吹石壇

黃陵廟

黃陵廟前春已空  
子規啼血滴松風  
不知精爽落何處

疑似行雲秋水中

太平廣記羣玉解天祿之任歸涪陽經二妃廟題詩云云羣玉疑春空遂至秋色欲易之恍若有物告以二年之兆時襄陽太守段成式志其事後二年果死于洪井段以詩哭之事與詩見段集

漢陽太白樓

江上晴樓翠靄間  
滿簾春水滿窓山  
青楓綠草將愁去  
遠入吳雲暝不還

戲贈姬人賦尖字韻

一作張祐詩

骰子巡拋褁手拈  
無因得見玉纖纖  
但知謔道金釵落

圖向人前露指尖

劉駕

駕字司南江東人工古風  
大中六年登進士第官

國子博士

紀事云駕與曹鄴友善鄴擢第不出京候駕登科同去兩人俱以古詩名故相契如此

徐獻忠云司南矯時新體多作古詩雖乏筆致亦頗渾雄

古體詩

築城詞

前杵與後杵築城聲  
不住我願築更高  
得見秦皇墓

戰城南

城南征戰多城北無飢鴉白骨馬蹄下誰言皆有家城  
前水聲苦倏忽流萬古莫爭城外地城裏終閒土

空城雀

飢啄空城土莫近太倉粟一粒未充腸却入公子腹且  
弔城下客豈曾空爾族不聞莊辛語今日寒燕綠

苦寒吟

百泉凍皆咽我吟寒更切半夜倚喬松不覺滿衣雪竹  
竿有甘苦我愛抱苦節鳥聲有悲歡我愛口流血潘生  
若解吟更早生白髮

苦寒行

嚴寒動八荒荊荊無休時陽鳥不自暖雪壓扶桑枝歲  
暮寒益壯青春安得歸朔雁到南海越禽何處飛誰言  
貧士歎不爲身無衣

賈客詞

賈客燈下起猶言發已遲高山有疾路暗行終不疑寇  
盜伏其側猛獸來相追金玉四散去空囊委路岐揚州  
有大宅白骨無地歸少婦當此日對鏡弄花枝

皎皎詞

皎皎復皎皎逢時即爲好高秋亦有花不及當春草班  
姬入後宮飛燕舞東風青娥中夜起長歎月明裏

唐樂府 并序

唐樂府自送征夫至獻賀觴歌河湟之事也下  
土土貢臣駕生於唐二十八年獲見明天子以  
德歸河湟地臣得與天下夫婦復爲太平人獨  
恨愚且賤蠕蠕泥土中不得從臣後拜舞稱於  
上前情有所發莫能自抑作詩十章目曰唐樂  
府雖不足貢聲宗廟形容盛德而願與耕稼陶  
漁者歌田野江湖間亦足自快

送征夫

昔送征夫苦今送征夫樂寒衣縱攜去應向歸時着天  
子待功成別造凌煙閣

輸者謳

輓粟上高山高山若平地力盡心不怨同我家私事去  
者不遑寧歸者唱歌行相逢古城下立語天未明一身  
遠出塞十口無稅征

吊西人

河湟父老地盡知歸明主將軍入空城城下吊黃土所  
願邊人耕歲歲生禾黍

邊軍過

城前兵馬過城裏人高卧官家自供給畏我家產破健  
兒食肥肉戰馬食新穀食飽物有餘所恨無兩腹草青  
見軍過草白見軍回軍回人更多盡繫西戎來

望歸馬

東人望歸馬馬歸蓮峯下蓮峯與地平亦不更徵兵

祝河水

河水清瀾瀾照見遠樹枝征人不飲馬再拜祝馮夷從  
今億萬歲不見河濁時

田西邊

刀劍作鋤犁耕田古城下高秋禾黍多無地放羊馬

崑山

昔時玉爲寶崑山過不得今時玉爲塵崑山入中國白  
玉尚如塵誰肯愛金銀

樂邊人

在鄉身亦勞在邊腹亦飽父兄若一處任向邊頭老

獻賀觴

莫但取河湟河湟非邊疆願今日入處亦似天中央天  
子壽萬歲再拜獻此觴

牧童

牧童見客拜山果懷中落晝日驅牛歸前溪風雨惡

秦娥

秦娥十四五面白於指爪羞人夜采桑驚起戴勝鳥

鄰女

君嫌鄰女醜取婦他鄉縣料嫁與君人亦爲鄰所賤  
菖蒲花可貴只爲人難見

桑婦



牆下桑葉盡春蠶半未老城南路迢迢今日起更早四  
鄰無去伴醉卧青樓曉妾顏不如誰所貴守婦道一春  
常在樹自覺身如鳥歸來見小姑新妝弄百草

棄婦

回車在門前欲上心更悲路傍見花發似妾初嫁時養  
蠶已成繭織素猶在機新人應笑此何如畫蛾眉昨日  
惜紅顏今日畏老遲良媒去不遠此恨今告誰

寄遠

雪花豈結子徒滿連理枝嫁與征人妻不得長相隨去  
年君點行賤妾是新歸別早見未熟入夢無定姿悄悄  
空閨中蛩聲遶羅帷得書喜猶甚況復見君時

姑蘇臺

句踐飲膽日吳酒香滿杯笙歌入海雲聲自姑蘇來西  
施舞初罷侍兒整金釵衆女不敢妬自比泉下泥越鼓  
聲騰騰吳天隔塵埃難將甬東地更學會稽棲霸跡一  
朝盡草中棠梨開

釣臺懷古

澄流可濯纓嚴子但垂綸孤坐九層石遠笑清渭濱潛  
龍飛上天四海豈無雲清氣不零雨安使澆埃塵我來  
吟高風彷彿見斯人江月尚皎皎江石亦磷磷如何臺  
下路明日又迷津

效古

融融芳景和杳杳春日斜  
嬌嬈不自持清唱頻雙蛾  
終曲翻成泣新人下香車  
新人且莫喜故人曾如此  
燕趙猶生女郎豈有終始

效陶

兩曜無停馭蓬壺應有墓  
何況印山色只近市井路  
大恢生死網飛走無逃處  
白髮忽已新紅顏豈如故  
我有杯中物可以消萬慮  
醉袖日婆娑誰能記朝暮  
如求神仙藥塔下亦種黍  
但使長兀然始見天地祖

醒後

醉卧芳草間酒醒日落後  
壺觴半傾覆客去應已久  
不記折花時何得花在手

春臺

臺上樹陰合臺前流水多  
青春不出門坐見野田花  
誰能學公子走馬逐香車  
六街塵滿衣鼓絕方還家

上巳日

上巳曲江濱喧於市朝路  
相尋不見者此地皆相遇  
日光去此遠翠幕張如霧  
何事歡娛中易覺春城暮  
物情重此節不是愛芳樹  
明日花更多何人肯回顧

曲江春霽

宿雨洗秦樹舊花如新開  
池邊草未乾日照人馬來  
馬蹄踏流水漸漸成塵埃  
鴛鴦不敢下飛繞岸東西  
此地喧仍舊歸人亦滿街

早行

馬上續殘夢馬嘶時復驚心孤多所虞僮僕近我行棲  
禽未分散落月照古城莫羨居者閒冢邊人已耕

秋夕

促織燈下吟燈光冷於水鄉魂坐中去倚壁身如死求  
名爲骨肉骨肉萬餘里富貴在何時離別今如此出門  
長歎息月白西風起

馮叟居

天作馮叟居山僧尚嫌僻開門因兩樹結宇倚翠壁溪  
南有微徑時遇採芝客往往白雲生對面千里隔機忘  
若童僕常與後鳥劇曬藥上小峯庭深無日色自從歸

鄉里不見新舊戚累累子孫墓秋風吹古栢

長安旅舍紆情投先達

岐路不在地馬蹄徒苦辛上國聞姓名不如山中人  
大宅滿六街此身入誰門愁心日散亂有似空中塵白露  
下長安百蟲鳴草根方當秋賦日却憶歸山村靜女頭  
欲白良媒況我鄰無令苦長歎長歎消人魂

琪樹下因吟六韻呈先達者

舉世愛嘉樹此樹何人識清秋遠山意偶向亭際得奇  
柯交若闢生葉密如織塵中尚青葱更想塵外色所宜  
巢三鳥影入瑤池碧移根豈無時一問紫煙客

近體詩

春夜

一別杜陵歸未期，祇憑魂夢接親知。  
近來欲睡渾難睡，夜夜夜深聞子規。

秋懷

歲歲干戈阻路岐，望山心切與心違。  
秋來何處開懷抱，日日斜空醉歸。

望月

清秋新霽與君同，江上高樓倚碧空。  
酒盡露零賓客散，更更漏月明中。

晚登成都迎春閣

朱櫺凭闌眺錦城，煙籠萬井二江明。  
香風滿閣花滿樹。

樹樹樹頭啼曉鶯

段成式

成式字柯古，宰相文昌子。以蔭為校書郎，研精苦學，秘閣書籍披閱，皆遍歷尚書郎、太常少卿、連典九江、縉雲、廬陵三郡。坐累退居襄陽，以書史自娛。尤深佛書。

玉堂閒話云：成式少好馳獵，文昌以為患。令幕客言之，唯唯。遜謝，翊日復出獵。諸客各送兔一雙，書中徵引典故，無一事重疊者。諸客齊詣文昌，以書示之，始知其子藝文該贍。

近體詩

折楊柳

枝枝交影鎖長門嫩色曾沾雨露恩鳳輦不來春欲盡  
空留鶯語到黃昏  
玉樓煙薄不勝芳金屋寒輕翠帶長公子驂騑往何處  
綠陰堪繫紫游韉  
隋家堤上已成塵漢將營邊不復春只向江南并塞北  
酒旗相伴惹行人

題谷隱蘭若

風惹閒雲半谷陰巖西隱者醉相尋草衰乍覺徑增險  
葉盡却疑溪不深  
風帶巢熊拗樹聲老僧相引入雲行半坡新路畚纒了

一谷寒煙燒不成

戲高侍御

七尺髮猶三角梳玳牛獨駕長檐車曾城自有三青鳥  
不要蓮東雙鯉魚  
花恨紅膏柳妬眉東鄰牆短不曾窺猶憐最小分瓜日  
奈許迎春得藕時  
自等腰身尺六彊兩重危鬢盡釵長欲薰羅薦嫌龍腦  
須爲尋求石葉香  
別起青樓作幾層斜陽慢卷鹿盧繩厭裁魚子深紅纈  
泥覓蜻蜓淺碧綾  
可羨羅敷自有夫愁中漫捋白髭鬚豹錢驄子能擎舉

兼著連乾許換無

嘲飛卿

醉袂幾侵魚子纈飄纓長眉鳳凰釵知君欲作閒情賦

應願將身作錦鞵

飛卿有錦鞋賦

御定全唐詩錄卷第八十四

御定全唐詩錄卷第八十五

禮部侍郎臣徐倬翰林院侍讀學士臣徐元正奉

旨校刊

陸龜蒙

龜蒙字魯望蘇州人博學工歌詩及賦與顏蕘皮日休羅隱吳融為友舉進士不第往從湖州刺史張搏遊搏歷湖蘇二州辟以自佐嘗至饒州三日無所詣刺史蔡京率官屬就見之龜蒙不樂拂衣去居松江甫里多所論撰初稱天隨子後自號江湖散人以高士名不至李蔚盧携素與善及當國召拜左拾遺詔方下龜蒙卒光化中韋莊表龜蒙

陸龜蒙

及孟郊等十人皆贈右補闕

魯望自撰甫里先生傳曰先生性野逸無羈檢讀書探六籍大義尤樂春秋平居以文章自怡雖幽憂疾病中無旬日生計未嘗暫輟點竄塗抹投筐篋歷年不能淨寫一本少攻詩遇事輟變化不一其體裁始則較轆波濤穿穴險固囚鎖怪異破碎陣敵卒造平淡而後已好潔几格窓戶硯席剪然無塵埃得一書詳熟然後置值本即校不以再三為限所藏雖少咸正定可傳借人書有斷壞緝之繆誤刊之樂聞人學講論不倦有田數百屋三十楹田苦下雨潦則與江通由是苦饑躬自畚鍤

無休時嗜菽置園顧渚山下歲入茶租為品第繼茶經茶訣後高僧逸人時致惠山石泉虎丘松江水以助其好初病酒再暮後能起有客至亦潔樽置解但不復引滿性不喜與俗人交雖詣門不得見不置車馬不預慶弔內外姻黨伏臘喪祭未嘗及時往返寒暑得中體性無事時乘小舟設篷席賣一束書茶竈筆床釣具櫂舩郎而已所詣小不會意徑還不留性狷急遇事發作尋復悔之無大過亦無出入事不傳姓名世無有得之者豈涪翁漁父江上丈人之流者乎

古體詩

贈遠曲

茱萸匣中鏡欲照心還懶本是細腰人別來羅帶緩從  
君出門後不奏雲和管妾思冷如簧時時望君暖心期  
夢中見路永魂夢短怨坐泣西風秋窓月華滿

築城詞

城上一培土手中千萬杵築城畏不堅堅城在何處莫  
歎築城勞將軍要却敵城高功亦高爾命何足惜

井上桐

美人傷別離汲井常待曉愁因轆轤轉驚起雙棲鳥獨  
立傍銀床碧梧風嫋嫋

門前路

門前向城路一直復一曲曲去日中還直行日暮宿何  
必日中還曲塗荆棘間

惜花

人壽期滿百花开唯一春其間風雨至旦夕旋為塵若  
使花解愁愁於看花人

引泉

睦州龍興觀  
老君院作

上嗣位六載吾宗荆桐川余來拜旌戟詔下之明年是  
時春三月繞郭花蟬聯嵐盤百萬髻上插黃金鈿授以  
道士館置榻於東偏滿院聲碧樹空堂形老仙本性樂  
凝澹及來更虛元焚香禮真像盥手披靈編新定山角  
角烏龍獨巉然除非淨晴日不見蒼崖巔上有擎雲峰



下有噴壑泉泉分數十汊落處皆崢嶸寒聲入爛醉聒  
破西窗眠支筇起獨尋祇在墻東邊呼童具畚鍤立鑿  
莓苔穿藻滌一派隨練帶橫斜牽亂石拋落落寒流響  
濺濺狂奴七里瀨縮到疎楹前跳花潑半散涌沫飛旋  
圓勢束三峽掛瀉危孤磴懸曾聞瑤池溜亦灌朱草田  
鳧伯弄翠蕊鸞雛舞丹煙凌風挾桂旆隔霞馳犀舩况  
當元元家嘗著道德篇上善可比水斯文參五千精靈  
若在此肯惡微波傳不擬爭滴瀝還應會淪漣出門後  
飛箭合勢浮青天必有學真子鹿冠秋鶴顏如能輔余  
志日使疏其源

紀夢游甘露寺

寺在京口  
北固山上

昔臥嵩高雲雲窓正寒夕披裘忽生夢似到空王宅  
峩天一峯立欄楯橫半壁級倚綠巔羌關臨赤霄闢捫虛  
陟孤峭不翅千餘尺疊掌望罌罍分明袒肩釋焚香稽  
首罷嘹唳闕高戶承北風聲號太波白光中目難  
送定驗方可覲樹細鴻濛煙島踈零落碧湏臾羣籟入  
空水相噴激積浪亞寒堆呀如闔危石跳音簇鞞鼓濺  
沫交矛戟鳥疾帆亦奔紛紛助勅敵思非水靈怒即是  
饑龍擘怯懾不敢前荷襟汗霑霖迴經定僧處泉木光  
相射巖燈雲族栖松柯露華適逍遙得真趣邈迤尋常  
跡山腹貯孤亭嵐根四垂帟誰題雪月句乃是曹劉格

愛樹亭有故  
太尉房公詩

閬闕一枝瓊邊樓數聲笛吟高矍然起若自蒼

曼擲短燭墮餘花圓蟾掛斜魄自從神錫境無處不登  
陟忽上南徐山心期豁而獲豈伊煩惱骨合到清涼域  
暗得蝴蝶身幽期盡相識奈何有名氏未列金閨籍翻  
慙州頂童得奉真如策雲濤觸風望毫管和煙榻聊紀  
夢中遊留之問禪客

讀襄陽耆舊傳因作詩五百言寄皮襲美

漢臯古來雄山水天下秀高當軫翼分化作英髦囿暴  
秦之前人灰滅不可究自從宋生賢特立冠耆舊離騷  
既日月九辯即列宿卓哉悲秋辭合在風雅右龐公樂  
幽隱辟聘無所就祇愛鹿門泉泠泠倚巖漱孔明卧龍  
者潛伏躬耕耨忽遭元德雲遂起麟角闢三胡節皆峻

二習名亦茂其餘文武家相望如斥埃緬思齊梁降寂  
寞寡清冑凝融為漪瀾復結作瑩琇不知粹和氣有得  
方大受將生皮夫子上帝可其奏并包數公才用以殿  
厥後嘗聞兒童歲嬉戲陳俎豆積漸開詞源一派分萬  
溜先崇丘旦室大懼隳結搆次補荀孟垣所貴亡罅漏  
仰瞻三皇道蟣虱在宇宙却視五霸圖股掌弄孩幼或  
能醢醜髀或與翼雛鷄或喜掉直舌或樂斬邪脰或耨  
鉏翳薈或整理錯謬或如百千騎合沓原野狩又如曉  
江平風死波不皺幽埋力須掘遺落貲必購乃於文學  
中十倍猗頓富囊乏向咸鎬馬重遲步驟專場射策時  
縛虎當羿殼歸來把通籍且作高堂壽未足逞戈矛誰

云被文繡從知偶東下帆影拂吳岫物象悉摧藏精靈  
畏雕鏤伊余抱沈疾顛顛守圭竇方推洪範疇更念大  
元首去聲陳詩採風俗學古窮篆籀朝朝貫薪米往往逢  
責詬既被鄰里輕亦為妻子陋持冠適甌越敢怨不得  
售窘若曬沙魚悲如哭霜狄唯君在車轍以逐海上臭  
披襟兩相對半夜忽白晝執熱濯清風忘憂飲醇酎驅  
為文翰侶駑卓參驥廐有時諧宮商自喜真邂逅道孤  
情易苦語直詩還瘦藻匠如見訓終身置懷衷

奉酬襲美先輩初夏見寄次韻

積雨晦臯圃門前煙水平蘋蘩增遙吹枕席分餘清村  
旆詫酒美賒來滿經程未必減宣子何羨謝公榮借宅

去人遠敗牆連古城愁鴟占枯枿野鼠趨前楹昨日雲  
破損晚林先覺晴幽篁倚微照碧粉含疎莖蠹簡有遺  
字疣琴無泛聲蠶寒繭尚薄驚喜雛新成覽物正搖思  
得君初夏行誠明復散誕化匠安能爭海浪刷三島天  
風吹六英洪崖領玉節坐使虛音生吾祖傲洛客因言  
幾為僮末裔實漁者敢懷千墨卿唯思釣璜老遂得持  
竿情何須乞鷺炙豈在斟羊羹畦蔬與甕醪便可相携  
迎蟠木几甚曲筍皮冠且輕閒心放羈勒醉脚從歌傾  
一逕有餘遠一窗有餘明秦皇苦不達天下何足并

襲美先輩以龜蒙所獻五百言既蒙見和復示榮  
唱至于千字提獎之重蔑有稱實再抒鄙懷用

伸酬謝

洪範分九疇轉成天下規河圖孕八卦煥作元中奇先  
開否臧源次築經緯基粵若魯聖出正當周德衰越疆  
必載質歷國將扶危諸侯恣崛強王室方凌遲歌鳳時  
不偶獲麟心益悲始嗟吾道窮竟使空言垂首贊五十  
易又刪三百詩遂令篇籍光可竝日月姿向非筆削功  
未必無瑕疵迨至夫子沒微言散如枝一作披所宗既不同  
所得亦異宜名法在深刻虛元致希夷自從戰伐來一  
派縱橫馳寒谷生豔木沸潭結流澌驚奔失壯士好惡  
隨織兒羸氏并六合勢尊丞相斯加於挾書律盡取坑  
焚之南勒會稽頌北恢胡亥抵猶懷徧巡狩不暇親維

持及漢文景後鴻生方鉅規

出三都賦

簸揚堯舜風反作三

代吹飄飄四百載左右為籓籬

鄴下曹父子獵賢甚熊

羸發論若霞駁

魏文帝典論有論文篇

裁詩如錦摛徐王應劉輩頭角

咸相衰或有妙絕賞或為獨步推或許潤色美或嫌詆

訶癡倏以中利病且非混醇醜雅當乎魏文麗矣哉陳

思不肯少選忘恐貽後世嗤吾祖仗才力

士衡文賦

革車蒙

虎皮手持一白旄直向文場麾輕

去聲

若脫鉗鈇豁如抽

廢彆精鋼不足利驪褭何勞追大可罩山岳微堪析毫

釐十體免負贅百家咸起痿爭入鬼神奧不容天地私

一篇邁華藻萬古無子遺刻鵠尚未已雕龍奮而為

劉

有文心雕龍

劉生吐英辯上下窮高卑下臻宋與齊上指軒從

義豈但標八索殆將包兩儀人謠洞野老騷怨明湘纍  
立本以致詰驅宏來抵讖清如朔雪嚴緩若春煙羸或  
欲開戶牖或將飾纓綉雖非倚天劍亦是囊中錐皆由  
內史意致得東莞詞梁元竟降魏後主終歸隋哀音但  
浮脆豈望分雄雌吾唐揖讓初陛列森咎夔作頌媿吉  
甫直言過祖伊明皇踐中日墨客肩參差岳淨秀擢削  
海寒光陸離皆能取穴鳳盡擬乘雲螭邇來二十祀俊  
造相追隨余生落其下亦值文明時少小不好弄逡巡  
奉弓箕雖然苦貧賤未省親嚙啣秋倚抱風桂曉烹承  
露葵窮年只敗袍積日無晨炊遠訪賣藥客間尋捕魚  
師歸來蠹編上得以含情窺抗韻吟比雅覃思念梔櫛

因知昭明前剖石呈清琪又嗟昭明後敗葉埋芳蕤縱  
有月旦評未能天下知徒爲強貌豹不免參狐狸誰蹇  
行地足誰抽刺天髻誰作河畔草誰爲洞中芝誰若靈  
囿鹿誰猶清廟犧誰輕如舉毛誰密如凝脂誰比蜀嚴  
靜誰方巴賓貨誰能釣抃鼈誰能灼神龜誰宥如水火  
誰同若墳麓誰可作梁棟誰敢驅谷蠡用此常不快無  
人動交鉞空銷病裏骨枉白愁中髭鹿門先生才大小  
無不怡就彼六籍內說詩直解頤顧我迷未遠開懷潰  
其疑初開鑿本源漸乃疏旁支邃古派泛濫皇朝光赫  
曦揣摩是非際一一如襟期李杜氣不易孟陳節難移  
信知君子言可並神明著枯腐尚求律膏肓猶謁醫况

將太牢味見啗逋懸饑今來置家地正枕吳江湄餌薄  
鈎不曲楚然守空坻嘿坐無影響唯君欸茅茨抽書亂  
籤帙酌茗煩甌犧或伴補缺砌或偕詣荒祠孤筇倚煙  
蔓細木橫風漪觸雨妨扉屨臨流泥江籬旣狎野人調  
甘為豪士訾不敢負建鼓唯憂掉降旗希君念餘勇挽  
衷登文睥

和襲美初夏遊楞伽精舍次韻

吳都涵汀洲碧液浸郡郭微雨蕩春醉上下一清廓奇  
蹤欲探討靈物先瘵瘼飄然蘭葉舟旋倚煙霞泊吟譚  
亂篙艣夢寐雜巘嶸織情不可逃洪筆難暫閣豈知楞  
伽會乃在山水箔金仙著書日世界名極樂蒼蘊冠諸

香琉璃代華璽禽言經不輟象口川寧涸萬善峻為城  
巉巉扞羣惡清晨欲登造安得無自愕險穴駭坤牢高  
蘿挂天索池容澹相向蛟怪如可摸苔蔽石髓根蒲差  
水心鰐嵐侵苔摩髻日照狻猊絡仰首乍眩旋迴眸更  
輝燿簷端凝飛羽磴外浮碧落到迴解風襟臨幽濯雲  
屨塵機性非便靜境心所着自取海鷗知何煩尸祝酢  
峯圍震澤岸翠浪舞綃幕漱澁豈堯遭峻嶒非禹鑿潛  
聽鐘梵處別有松桂壑靄重燈不光泉寒網猶薄童能  
躡孤刹鳥慣親樅鐸服道身可遺乞閑心已諾人間亦  
何事萬態相毒蠱戰壘競高深儒衣謾褻博宣尼名位  
達未必春秋作管氏包霸圖須人解其縛伊余採樵者

蓬藿方索漠近得風雅情聊將聖賢度多君富適采識  
度兩清恪詎寵生滅詞有教夷夏錯未為堯舜用且向  
煙霞託我亦擺塵埃他年附鴻鶴

奉訓襲美先輩吳中苦雨一百韻

微生參最靈天與意緒拙人皆機巧求百逕無一達家  
為唐臣來奕世唯稷卨只垂清白風凜凜自貽厥龜蒙五代祖六  
繼在台輔猶殘賜書在編簡苦斷絕其間忠孝字萬古光  
不滅孱孫誠曾昧有志嘗楫楫敢云嗣良弓但欲終守  
節誼譁不入耳讒佞不挂舌仰詠堯舜言俯遵周孔轍  
所貪既仁義豈暇理生活縱有舊田園拋來亦蕪沒因  
之成否塞十載真契闊凍骭一襜褕饑腸少糠粃甘心

付天壤委分任迴斡笠澤臥孤雲桐江釣明月盈筐盛

芡芰滿釜煮鱸膾酒幟風外啟茶槍露中擷江南謂茶芽未展者曰槍已展

者曰歌謠非大雅摭摭為小說上可補薰莖傍堪趾牙蘖

龜蒙嘗著方當賣罽罩盡以易紙札蹤跡尚吳門夢魂先

魏闕尋聞天子詔赫怒誅叛卒宵旰憫烝黎謨明問征

伐王師雖繼下賊壘未即拔此時淮海波半是生人血

霜戈驅少壯敗屋棄羸羸踐蹋比塵埃焚燒同稿稭吾

皇自神聖執事皆間傑射策亦何為春卿遂聊輟伊余

將貢技未有恥可刷却問漁樵津重耕煙雨墖諸侯急

兵食冗賸方翦截不可抱詞章巡門事干謁歸來闔蓬

楗壁立空豎褐煖手抱孤煙披書向殘雪幽憂和憤懣

忽愁自驚蹶文兮乏寸毫武也無尺鐵平生所韜蓄到  
死不開豁念此令人悲翕然生內熱加之被鞞瘝况復  
久藜糲既為霜露侵一臥增百疾筋骸將束縛膝理如  
箕撻初謂抵狂貙又疑當毒蝎江南多事鬼巫覡連甌  
粵可口是妖訛恣情專賞罰良醫只備位藥肆成虛設  
而我正萎痿安能致訶咄椒蘭任芳苾精糲從羅列醜  
竿既屢傾錢刀亦隨藝兼之瀆財賄不止行盜竊天地  
如有知微妖豈逃殺其時心力憤益使氣息愒永夜更  
呻吟空床但皮骨君來贊賢牧野鶴聊簪笏謂我同光  
塵心中有溟渤輪蹄相壓至問遺無虛月首到春鴻濛  
猶殘病根茷看花雖眼暈見酒忘肺渴隱几還自怡逢

盧亦爭喝抽毫更唱和劒戟相磨戛何大不包羅何微  
不挑剔今來值霖雨晝夜無暫歇雜若碎淵淪高如破  
轆轤何勞蠶吼岸詎要鸛鳴垓祗意江海翻更愁山岳  
裂初驚蚩尤陣虎豹爭搏噬又疑伍胥濤蛟蜃相感授  
千家濛濛練忽似好披拂萬瓦垂玉繩如堪取縈結况  
余居低下本是蛙蚓窟邇來增號呼得以恣唐突先夸  
屋舍好又恃頭角凸厚地雖直方身能徧穿穴常參莊  
辯裏亦造揚元末偃仰縱無機形容且相忽低頭增歎  
詫到口復嗚咽沮洳漬琴書莓苔染巾襪解衣換倉粟  
秕稗猶未脫饑鳥屢窺臨泥僮苦舂師或聞秋稼穡大  
半沈澎汜耕父蠹齊民農夫思旱魃吾觀天之意未必



洪水割且要虐飛龍又圖滋跋鱉三吳明太守左右皆  
儒哲有力即扶危懷仁過救喝鹿門皮夫子氣調真俊  
逸截海上雲鷹橫空下霜鵲文壇如命將可以持玉鉞  
不獨宸義軒便當城老佛顧余為山者所得纔篲撮譬  
如飾箭材尚欠鏃與筈閒將飲兒唱強倚帝子瑟幸得  
遠瀟湘不然嗤賈屈開緘窺寶肆璣貝光比櫛朗詠衝  
樂懸陶匏嚮鏗搗古來愁霖賦不是不清越非君頓挫  
才沴氣難摧折馳情扣虛寂力盡無所掇不足謝徽音  
祇令凋鬢髮

和皮襲美太湖詩

初入太湖

東南具區雄天水合為一高帆大弓滿羿射爭箭疾時  
當暑雨後氣象仍鬱密乍如開雕笈聳翅忽飛出行將  
十洲近坐覺八極溢耳目駭鴻濛精神寒倍栗坑來斗  
呀豁涌處驚差岑嶽異拔龍湫喧如破蛟室斯須風妥  
帖若受命平秩微茫識端倪遠嶠疑格音閤筆巉巖見銅  
闕湖中穹崇  
山有銅闕左右皆輔弼盤空儼相趨去勢猶橫逸嘗聞  
咸池氣下注作清質至今涵赤霄尚且浴白日太湖上稟  
咸池五車  
之氣故一  
水五名也又云構浮玉宛與崑閬匹肅為靈官家此事難  
致詰太湖乃仙家  
浮玉之北堂纔迎沙嶼好指顧俄已失山川互蔽虧  
魚鳥空聲耳何當授真檢得召天吳術一一問朝宗方  
應可譚悉

曉次神景宮

曉帆逗碕岸高步入神景灑灑襟衷清如臨蕊珠屏雖  
然羣動息此地常寂靜翠鑷有寒鏘碧花無定影馮軒  
羽人傲夾户天獸猛稽首朝元君褰衣就虛省呀空雪  
牙利嗽水石齒冷香母未垂嬰芝田不論頃遥通河漢  
口近撫松桂頂飯薦七白蔬杯醜九光杏人間附塵躅  
固陋真鉗頸官信抃鼈傾猶疑夏蟲永元津蕩瓊壟紫  
汞啼金鼎盡出水霜書期君一披省

入林屋洞

知名十小天林屋當第九人間三十六洞天知名者十爾餘  
二十六天出九微志未行於世題之  
為左神理之以天后林屋為左神幽虛之天  
即天后真君之便闕魁罡辟邪輩左右

專備守自非方瞳人不敢窺洞口唯君好奇士復嘯忘  
情友致傘在風林低冠入雲竇中深劇苔井傍坎纔藥  
白石角忽支頤藤根時束肘初為大幽怖漸見微明誘  
屹若造靈封森如達仙藪常聞白芝秀狀與琅花偶又  
坐紫泉光甘如酌天酒白芝紫泉皆此洞所出乃神  
仙之飲餌非常人所能得何人能挹  
嚼餌以代漿糗却笑探五符徒勞步雙斗真君不可見  
焚盥空遲久眷戀玉碣文行行但迴首

雨中遊包山精舍

包山信神仙主者上真職及棲鐘梵侶又是清涼域乃  
知煙霞地絕俗無不得巖開一逕分栢擁深殿黑僧閒  
若圖畫像古非雕刻海客施明珠湘糝料平淨食有魚

陸龜蒙

皆玉尾有烏盡金臆手携鞞鐸唐言楊枝若在中印國千  
峯殘雨過萬籟清且極此時空寂心可以遺智識知君  
戰未勝尚倚功名力却下聽經徒生公有聽經石孤帆有行色

三宿神景宮

靈蹤未徧尋不覺溪色暝迴頭問棲所稍下杉蘿逕巖  
居更幽絕澗戶相隱映過此即神宮虛堂愜雲性四軒  
盡踈達一榻何清零去聲髣髴聞玉笙敲鏗動涼磬風凝  
古松粒露壓修荷柄萬籟既無聲澄明但心聽希微辨  
真語若授虛皇命尺宅按來平華池漱餘淨頻窺宿羽  
麗三吸晨霞盛豈獨冷衣襟便堪遺造請徒深物外趣  
未脫塵中病舉首謝靈峰徜徉事歸榜

毛公壇

古有韓終道授之劉先生身如碧鳳凰羽翼披輕輕先  
生盛驅役臣伏甲與丁勢可倒五嶽不唯鞭羣靈飄飄  
駕翔螭白日朝太清空遺古壇在稠疊煙蘿屏遠懷步  
罡夕列宿森然明四角鎮露獸三層差羽嬰迴眸盼七  
炁運足馳疎星象外真既感區中道俄成邇來向千祀  
雲嶠空崢嶸石上橘花落石根瑤草青時時白鹿下此  
外無人行我訪岑寂境自言齋戒精如今君安死字君安  
魂魄猶羶腥有笈皆綠字有芝皆紫莖相將望瀛島浩  
蕩凌滄溟

以毛公泉獻大諫清河公

先生鍊飛精羽化成翩翩荒壇與古甃隱軫清冷存四面  
面感山骨中心含月魂除非紫水脈即是金沙源香實  
灑桂蕊甘惟漬雲根向來探幽人酌罷祛蒙昏况公珪  
璋質近處諫諍垣又聞虛靜姿早挂冰雪痕君對瑤華  
味重獻蘭薰言當應滌煩暑朗詠翬飛軒我顧得一掬  
攀天叫重閭霏霏散為雨用以移焦原

縹緲峯

左右皆跳岑孤峯挺然起因思縹緲稱乃在虛無裏清  
晨躋磴道便是孱顏始據石即更歌遇泉還徙倚花奇  
忽如薦樹曲渾成几樂靜煙靄知忘機猿狖喜頻攀峻  
過斗末造平如砥舉首閱青冥迴眸聊下眎高帆大於

鳥廣墀纔類蟻就此微茫中爭先未嘗已葛洪話剛氣  
去地四千里苟能乘之游止若道路耳吾將自峯頂便  
可朝帝宸盡欲活羣生不唯私一已超騎明月餘復弄  
華星蕊却下蓬萊巔重窺清淺水身為大塊客自號天  
隨子他日向華陽敲雲問名氏

明月灣

昔聞明月觀在建業故臺城祇傷荒野基今逢明月灣不值三五  
時擇此二明月洞庭最看奇連山忽中斷遠樹分毫釐  
周迴二十里一片澄風漪見說秋半夜淨無雲物欺兼  
之星斗藏獨有神仙期初聞鏘鏘跳姚音積漸調參差空  
中卓羽衛波上傳龍螭縱舞玉煙節高歌碧霜辭清光

悄不動萬象寒咿咿此會非俗致無由得旁窺但當乘  
扁舟酒甕仍相隨或徹三弄笛或成數聯詩自然瑩心  
骨何用神仙為

練瀆

一云吳王  
開以練兵

越恃君子衆大將壓全吳越有私卒君  
子六千人吳將派天澤以練  
舟師徒一鏡止千里支流忽然迂蒼奩東洪波坐似馮  
夷軀戰艦百萬輩浮宮三十餘平川盛丁寧絕島分儲  
胥鳳押半鶴膝錦杠雜肥胡香煙與殺氣浩浩隨風驅  
彈射盡高鳥杯觥醉潛魚山靈恐見鞭水府愁為墟兵  
利德日削反為讎國屠至今鈎鏃殘尚與泥沙俱照此  
月倍苦來茲煙亦孤丁魂尚有淚合灑青楓枯

孤園寺

浮屠從西來事者極梁武巖幽與水曲結構無遺土窮  
山林榦盡竭海珠璣聚况即侍從臣敢愛煙波塢幡條  
玉龍扣殿角金虬舞釋子厭樓臺生人露風雨今來四  
百載像設藏雲浦輕鴿亂馴鷗鳴鐘和朝觴庭蕉裂旗  
旆野蔓差纓組石上解空人窓前聽經虎林虛葉如織  
水淨沙堪數徧問得中天歸修釋迦譜

上真觀

嘗聞昇三清真有上中下官居乘佩服一一自相亞霄  
裙或霞粲侍女忽玉妣坐進金碧腴去馳飈歛駕今來  
上真觀恍若心靈訝祗恐暫神遊又疑新羽化風餘撼

朱草雲破生瑤榭望極覺波平行虛信煙藉閒開飛龜  
帙靜倚宿鳳架俗狀既能遺塵冠聊以卸人間方大火  
此境無朱夏松蓋蔭日車泉紳拖天罽窮幽不知倦復  
息芝園舍鏘佩引涼姿焚香禮遙夜無情走聲利有志  
依閒暇何處好迎僧希將石樓借

消夏灣

霞島焰難泊雲峯奇未收蕭條千里灣獨自清如秋古  
岸過新雨高蘿蔭橫流遙風吹蒹葭折處鳴颼颼昔余  
守圭竇過於回祿囚日為籛笛徒梁曲二音  
筆之異名分作祗裯低刀二音  
並單衣願狎寒水怪不封朱轂侯豈知煙浪涯坐可思  
重裘健若數尺鯉泛然雙白鷗不識號火井孰問名焦

丘我真魚鳥家盡室營扁舟遺名復避世消夏還消憂

包山祠

靜境林麓好古祠煙靄濃自非通靈才敢陟羣仙峯百  
里波浪沓中堂簫鼓重真君具瓊鬢髮來相從清露  
濯巢鳥陰雲生晝龍風飄橘柚香日動旛蓋容將命禮  
且潔所祈年不凶終當以疏聞特用諸侯封

聖姑廟

渺渺洞庭水盈盈芳嶼神因知古佳麗不獨湘夫人流  
蘇蕩遙吹斜領生輕塵蜀綵駁霞碎吳綃盤霧勻可憐  
飛鷺姿合是乘鸞賓坐想煙雨夕兼知花草春空登油  
壁車窈窕誰相親好贈玉條脫堪依紫綸巾殷勤撥香

池重薦汀洲蘋明朝動蘭楫不翅星河津

太湖石

他山豈無石厥狀皆可薦端然遇良工坐使天質變成  
栽基棟宇礪砢成廣殿或剖出溫瑜精光具華瑱或將  
破仇敵百礮資苦戰或用鏡功名萬古如會面今之洞  
庭者一以非此選槎牙真不材反作天下彥所奇者嵌  
空所尚者蔥蒨秀穿參洞穴內竅均環釗刻削九琳窗  
玲瓏五明扇新雕碧霞段旋剖秋天片無力置池塘臨  
風只流盼

崦裏

山橫路若絕轉楫逢平川川中水木幽高下兼良田溝

塍墮微溜桑柘含疎煙處處倚蠶箔家家下魚釜駭犢  
卧新菽野禽爭折蓮試招搔首翁共語殘陽邊今來九  
州內未得皆恬然賊陣始吉語狂波又凶年吾翁欲何  
道守此常安眠笑我掉頭去蘆中聞刺船余知隱地術  
可以齊真仙終當從之游庶復全於天

石板

一片倒山屏何時隳洞門屹然空濶中萬古波濤痕我  
意上帝命持來壓泉源恐為庚辰官囚怪力所掀又疑  
廣衰次零落潛驚奔不然遭霹靂強半沈無垠如何造  
化首便截秋雲根往事不足問奇蹤安可論吾今病煩  
暑據簟常昏昏欲從石公乞

石板在石  
公山前

瑩理平如瑤前後

植桂檜東西置琴樽盡攜天壤徒浩唱義皇言

奉和襲美二游詩

徐詩

嘗聞四書曰經史子集焉苟非天祿中此事無由全自  
從秦火來歷代逢迥遭漢祖入關日蕭何為政年盡力  
取圖籍遂持天下權中興熹平時教化還相宣立石刻  
五經置於太學前賊莽亂王室君臣如轉圜洛陽且燬  
燼載籍宜為煙逮晉武革命生民纔息肩惠懷並寡昧  
戎馬俄腥羶已覺天地閉競為東南遷日既不暇給墳  
索何由專爾後國脆弱人多尚虛元任學者得謗清言  
者為賢直至沈范輩

沈約范雲皆藏書數萬卷

始家藏簡編御府有不

足仍令就之傳梁元渚宮日盡取如蚺蝮兵威忽破碎  
焚藝無遺篇近者隋後主搜羅勢駢闐寶函映玉軸彩  
翠明霞鮮伊唐受命初載史聲連延砥柱不我助驚波  
湧淪漣遂令往古書半在餘浮泉貞觀購亡逸蓬瀛漸  
周旋昃然東壁光與月爭流天偉矣開元中王道真平  
平八萬五千卷一一皆塗鉛

開元麗正殿書錄

人間盛傳寫海內

奔窮研目云西齋書有過東臯田吾聞徐氏子奕世皆  
才賢因知遺孫謀不在黃金錢插架幾萬軸森森若戈  
鋌風吹籤牌聲滿室鏗鏘然佳哉鹿門子好問如除瘡  
條來參卿處遂得參卿憐開懷展榭麓惟在性所便素  
業已干仞今為峻雲巔雄才舊百派相近浮日川君抱



王佐圖縱步凌陶甄他時若報德誰在參卿先

任詩

吳之辟疆園在昔勝槩敵前聞富脩竹後說紛怪石

竟陵

子陸羽玩月詩云辟疆舊林閣怪石紛相向風煙慘無主載祀將六百草色與行人

誰能問遺跡不知清景在盡付任君宅却是五湖光偷來傷簷隙出門向城路車馬聲躑躅入門望亭隈水木氣岑寂隼墻繞曲岸勢似行無極十步一危梁乍疑當絕壁池容澹而古樹意蒼然僻魚驚尾半紅鳥下衣全碧斜來島嶼隱恍若瀟湘隔雨靜挂殘絲煙消有餘脈竭來任公子擺落名利役雖將祿代耕頗愛巾隨策秋籠支遁鶴夜榻戴顓客說史足為師譚禪差作伯君多

鹿門思到此情便適偶蔭桂堪帷縱吟苔可席顧余真任誕雅遂中心獲但喜醉還醒豈知元尚白甘閒在雞口不貴封龍額即此自怡神何勞謝公屐

漁具詩 并序

天隨子獻於海山之顏有年矣矢漁之具莫不窮極其趣大凡結繩持網者總謂之網罟網罟之流曰畧曰罾曰罾圓而縱捨曰罩挾而昇降曰囟緝而竿者總謂之筌筌之流曰筒曰車橫川曰梁承虛曰筍編而沈之曰箬矛而卓之曰稽棘而中之曰义鏃而綸之曰射扣而駃之曰根置而守之曰神列竹於海濫曰滬錯薪於水

中曰籛所載之舟曰舳艫所貯之器曰笭箬其  
他或術以招之或藥而盡之皆出於詩書雜傳  
及今之聞見可考而驗之不誣也今擇其任詠  
者作十五題以諷今選十  
二首噫矢魚之具也如此余  
既歌之矣矢民之具也如彼誰其嗣之鹿門子  
有高灑之才必為我同作 畧字書作畧女減  
切稽矛也根者以薄板置瓦器上擊之以驅魚  
鯉魚滿三百六十歲蛟龍輒率而飛去年置一  
神守之則不能去矣神鼈也滬吳之滬瀆是也

網

大罟網目繁空江波浪黑沈沈到波底恰共波同色牽

時萬鬢入已有千鈞力尚悔不橫流恐他人更得

罟

左手揭圓眾輕撓弄舟子不知潛鱗處但去籠煙水時  
穿紫萍破忽值朱衣起松江有  
朱衣鮒貴得不貴名敢論魴與鯉

畧

有意烹小鮮乘流駐孤棹雖然煩取舍未肯求津要多  
為蝦蜆誤已分鷓鴣笑寄語龍伯人荒唐不同調

釣車

溪上持雙輪溪邊指茅屋間乘風水便敢議朱丹轂高  
多倚衡懼下有折軸速曷若載道遙歸來卧雲族

叉魚

春溪正含綠良夜才參半持矛若羽輕列燭如星爛傷  
鱗跳密藻碎首沈遙岸盡族染東流傷人作佳翫

射魚

彎弓注碧潯掉尾行涼沚青楓下晚照正在澄明裏  
擘弦斷荷扇濺血殷菱葢若使禽荒聞移之暴煙水

鳴根

水淺藻荇澁釣罩無所及鏗如木鐸音勢若金鉦急  
敲之就深處用以資俯拾搜羅爾甚微遁去將何入

滬

吳人今謂之蕪

萬植禦洪波森然倒林薄千顛咽雲上過半隨潮落其  
間風信背更值雷聲惡天道亦哀多吾將移海若

簾

吳人今謂之叢

斬木置水中枝條互相蔽寒魚遂家此自以為生計  
春水忽融冶盡取無遺裔所託成禍機臨川一凝睇

種魚

鑿池收頽鱗疎置雲嶼還同汗漫遊遂以江湖處如  
非一神守潛被蛟龍主蛟龍若無道跛鼈亦可禦

舩艫

篷棹兩三事天然相與閒朝隨稚子去暮唱菱歌還倚  
石遲後侶徐撓供遠山君看萬斛載沈溺須臾間

筇簿

誰謂筇簿小我謂筇簿大盛魚自足食寘壁能為害時

陸龜蒙  
陸龜蒙

將刷蘋浪又取懸藤帶不及腰上金何勞問著蔡

和襲美添漁具詩

漁菴

結茅次煙水用以資嘯傲豈謂釣家流忽同禪室號閒  
憑山叟占晚有溪禽嫪華屋莫相非各隨吾所好

釣磯

揀得白雲根秋潮未曾沒坡陀坐鼇背散漫垂龍髮持  
竿從掩霧置酒復待月即此放神情何勞適吳越

箬笠

朝攜下楓浦晚戴出煙艇冒雪或平簷聽泉時仄頂颺  
移靄然色波亂危如影不識九衢塵終年居下洞

樵人十詠

并序  
選七首

環中先生謂天隨子曰子與鹿門子應和為漁  
具詩信盡其道而美矣世言樵漁者必聯其命  
稱且常與隱君子事詩之言錯薪禮之言負薪  
傳之言積薪史之言束薪非樵者之實乎可不  
足以寄興詠獨闕其詞邪退作十樵以補其闕  
漏寄鹿門子

樵家

草木黃落時比隣見相喜門當清澗盡屋在寒雲裏山  
棚日纔下野竈煙初起所謂順天民唐堯亦如此

樵叟

自小即胼胝至今凋鬢髮所圖山褐厚所愛山爐熱不知冠蓋好但信煙霞活富貴如疾顛吾從老巖穴

樵子

生在蒼崖邊能諳白雲養去聲山家謂養柴地為養纔穿遠林去已在孤峯上薪和野花束步帶山詞唱日暮不歸來柴扉有人望

樵斧

淬礪秋水清攜持遠山曙丁丁在前澗杳杳無尋處巢傾鳥猶在樹盡猿方去授鉞者何人吾今易其慮

樵擔

輕無斗儲價重則筋力絕欲下半巖時憂襟兩如結風

高勢還却雪厚疑中折負荷誠獨難移之贈來哲

樵風

朝隨早潮去暮帶殘陽返向背得清飈相追無近遠採山一何遲服道常苦蹇仙術信能為年華未將晚

樵歌

縱調為野吟徐徐下雲磴因知負樵樂不減援琴興出林方自轉隔水猶相應但取天壤情何求郢人稱

置酒行

落塵花片排香痕闌珊醉露栖愁魂洞庭波色惜不得東風領入黃金樽千筠擲毫春譜大碧舞紅啼相唱和安知寂寞西海頭青篚未垂孤鳳餓

陸龜蒙  
陸龜蒙

放牛

江草秋窮似秋半十角吳牛放江岸隣肩抵尾乍依隈  
橫去斜奔忽分散荒波斷壑無端入背上時時孤鳥立  
日暮相將帶雨歸田家煙火微茫濕

水鳥

水鳥山禽雖異名天工各與雙翅翎雛巢吞啄即一例  
游處高卑殊不停別有觜鉞爪戟勁立直眦者擊搏挽  
裂圖羶腥如此等色恣豪橫聳身往往凌青冥為人羅  
絆取材力韋韝綵綬懸金鈴三驅不以鳥捕鳥天下先  
得聞諸經超然可繼義勇後恰似有志行天刑鷗閑鶴  
散兩自遂意思不受人丁寧今朝擢倚寒江汀春鉏翡

翠參鷓鴣孤翹側睨瞥滅沒未是即官馴簷楹婦女衣  
襟便佞舌始得金籠日提挈精神卓犖背人飛冷抱蒹  
葭宿煙月我與時情太乖刺祗是江禽有毛髮慙勤謝  
汝莫相猜歸來長短同羣活

刈穫

自春徂秋天勿雨廉廉早稻纔遮畝芒粒稀疎熟更輕  
地與禾頭不相拄我來愁築心如堵更聽農夫夜深語  
凶年是物即為灾百陣野鳧千穴鼠平明抱杖入田中  
十穗蕭然九穗空敢言一歲困倉實不了如今朝暮春  
天職誰司下民籍苟有區區宜枿析本作耕耘意若何  
蟲豸兼教食人食古者為邦須蓄積魯饑尚責如齊糴

今之為政異當時一任流離恣徵索平生幸遇華陽客  
向日食霞轉肥白欲賣耕牛棄水田移家直傍三茅宅  
雨夜  
屋小茅乾雨聲大自疑身着蓑衣卧兼似孤舟小泊時  
風吹折葦來相佐我有愁襟無可那纔成好夢剛驚破  
背壁殘燈不及螢重挑却向燈前坐

食魚

江南春早魚無澤歲晏未曾腥鼎鬲今朝有客賣鱸魴  
手提見我長於尺呼兒舂取紅蓮米輕重相當加十倍  
且作吳羹助早餐飽卧晴簷曝寒背橫戈負羽正紛紛  
祇用驍雄不用文爭如曉夕謳吟樣好伴滄洲白鳥羣

鶴媒歌

偶繫漁舟汀樹枝因看射鳥令人悲盤空野鶴忽然下  
背翳見媒心不疑媒間靜立如無事清唳時時入遙吹  
徘徊未忍過南塘且應同聲就同類梳翎宛若相逢喜  
祇怕纔來又驚起窺鱗啄藻乍低昂注定當曾流一矢  
媒懼舞躍勢離披似謫功能曾弩兒雲飛水宿各自物  
妬侶害羣猶爾為而况世間有名利外頭笑語中猜忌  
君不見荒陂野鶴陷良媒同類同聲真可畏

奉酬襲美苦雨見寄

松篁交加午陰黑別是江南烟靄國頑雲猛雨更相欺  
聲似號號色如墨茅茨衰爛簷生衣夜夜化為螢火飛

螢飛漸多屋漸薄一注愁霖當面落愁霖愁霖爾何錯  
滅頂于余奚所作既不能賦似陳思王又不能詩似謝  
康樂曹有愁霖賦謝有愁霖詩昔年嘗過杜子美亦得高歌破印紙慣  
曾掀攪大筆多為我才情也如此高揖愁霖詞未已披  
文忽自皮夫子哀絃怨柱合為吟恹我窮棲蓬藿裏初  
悲濕翼何由起末欲戕天叩天耳其如玉女正投壺笑  
電霏霏作天喜我本曾無一稜去聲田平生嘯傲空漁舩  
有時赤脚弄明月踏破五湖光底天去歲王師東下急  
輸兵粟盡民相泣伊余不戰不耕人敢怨丞黎無糝粒  
不然受性圓如規千姿萬態分毫釐唾壺虎子盡能執  
舐痔折枝無所辭有頭強方心強直撐柱頽風不量力

自愛垂名野史中寧論抱困荒城側唯君浩嘆非庸人  
分衣輟飲來相親橫眠木榻忘華薦對食露葵輕八珍  
欲窮元鳳未白欲懷仙鯨尚隔不如驅入醉鄉中只恐  
醉鄉田地窄

御定全唐詩錄卷第八十五



御定全唐詩錄卷第八十六

禮部侍郎臣徐倬翰林院侍讀學士臣徐元正奉

旨校刊

陸龜蒙二

近體詩

村中晚望

抱杖柴門立江邛日易斜雁寒猶憶侶人病更離家短  
鬢堪成雪雙眸舊有花何須萬里外即此是天涯

襲美題郊居十首次韻

近來唯樂靜移傍故城居閒打脩琴料時封謝藥書夜  
停江上鳥晴曬篋中魚出亦圖何事無勞置棧車

全唐詩錄卷第八十六  
陸龜蒙

倩人醫病樹看僕補衡茅散髮還同阮無心敢慕巢簡  
便書露竹樽待破霜匏日好林間坐煙蘿僅欲交  
倭僧留海紙山匠製雲牀懶外應無敵貧中直是王池  
平鷗思喜花盡蝶情忙欲問新秋計菱絲一畝強  
故山空自擲當路竟誰知祇有經時策全無養拙資病  
深憐炙客炊晚信樵兒謾欲陳風俗周官未採詩  
福地能容塹元關詎有扉靜思瓊板字閒洗鐵筇衣鳥  
破涼煙下人衝暮雨歸故園秋草夢猶記綠微微  
水影沈魚器隣聲動緯車燕輕捎墜葉蜂懶卧蕉花說  
史評諸例論兵到百家明時如不用歸去種桑麻  
禹穴奇編缺雷平異境殘靜吟封籙檢歸興削帆竿白

石堪為飯青蘿好作冠幾時當斗柄同上步罡壇  
強起披衣坐徐行處暑天上階來闔雀移樹去驚蟬莫  
問鹽車駿誰看醬馱元黃金如可化相近買雲泉  
野入青蕪巷陂侵白竹門風高開栗刺沙淺露芹根迸  
鼠緣藤桁饑鳥立石盆東吳雖不改誰是武王孫  
疎慵真有素時勢盡無能風月雖為敵林泉幸未憎酒  
材經夏闕詩債待秋徵祇有君同僻閒來對曲肱

四明山詩九首

并序

謝遺塵者有道之士也嘗隱於四明之南雷一  
旦訪余來語不及世務且曰吾得於玉泉生知  
子性誕逸樂神仙中書探海嶽遺事以期方外

之文雖銅墻鬼炊虎獄劔餌無不窺也今為子  
語吾山之奇者有峯最高四穴在峯上每天地  
澄霽望之如牖戶相傳謂之石窓即四明之目  
也山中有雲不絕者二十里民皆家雲之南北  
每相從謂之過雲有鹿亭有樊榭有潺湲洞木  
實有青櫺子味極甘而堅不可卒破有猿山家  
謂之鞠侯其他在圖籍不足道也凡此佳處各  
為我賦詩余因作九題題四十字謝省之曰玉  
泉生真不誣矣好事者為余傳之因呈襲美

石窓

石窓何處見萬仞倚晴虛積靄迷青瑩殘霞動綺疏山

應列圓嶠宮便接方諸祇有三奔客時來教隱書

過雲

相訪一程雲雲深路僅分嘯臺隨日辨樵斧帶風聞曉  
着衣全濕寒衝酒不醺幾回歸思靜髮髯見蘇君

雲南

雲南更有溪丹礫盡無泥藥有巴賓賣枝多越鳥啼夜  
清先月午秋近少嵐迷若得山顏住芝筴手自攜

雲北

雲北是陽川人家洞壑連壇當星斗下樓櫻翠微邊一  
半遙峰雨三條古井煙金庭如有路應到左神天

鹿亭

鹿亭巖下置時領白麝過草細眠應久泉香飲自多認  
聲來月塢尋跡到煙蘿早晚吞金液騎將上絳河

樊榭

樊榭何年築人應白日飛至今山客說時駕玉麟歸乳  
蒂懸松嫩芝臺出石微憑欄虛目斷不見羽華衣

潺湲洞

石淺洞門深潺湲萬古音似吹雙羽管如奏落霞琴倒  
穴漂龍沫穿松濺鶴襟何人乘月弄應作上清吟

青櫺子

山實號青櫺環岡次第生外形堅綠殼中味敵瓊英隋  
石樵兒拾敲林宿鳥驚亦應仙吏守時取薦層城

鞠侯

何事鞠侯名先封在四明但為連臂飲不作斷腸聲野  
蔓垂纓細寒泉佩玉清滿林游宦子誰為作君卿

江野言懷

病身兼稚子田舍劣相容跡共公卿絕貧須稼穡供月  
方行到閨霜始近來濃樹少棲禽雜村孤守犬重汀洲  
藏晚弋籬落露寒春野弁敬還整家書拆又封杉篁宜  
夕照窗戶憶疎鐘南北唯聞戰縱橫未勝農大春雖苦  
學叔夜本多慵直使貂裘弊猶堪過一冬

自和

命既時相背才非世所容著書糧易絕多病藥難供夢

爲懷山數愁因忌酒濃鳥媒呈不一魚寨下仍重晚析  
簑兼褐晴簷織帶春著籤分水味標石認田封此地家  
三戶何人祿萬鍾草堂聊當貴金穴任輕農把釣竿初  
冷題詩筆未慵莫憂寒事晚江上少嚴冬

江南秋懷寄華陽上人

櫛髮涼天曙含毫故國情歸心一夜極病體九秋輕忽  
起襜褕咏因悲絡緯鳴逢山即堪隱何路可圖榮揲策  
空占命持竿不釣名忘憂如有待縱嬾似無營小徑纔  
分草斜扉劣辨荆冷荷承露蒨疎菊卧煙莖譜爲聽琴  
閱圖緣看海瞪鷺毛浮島白魚尾撇波頰庭橘低攀嗅  
園葵旋折烹餓鳥窺食案鬪鼠落書棚種豆悲楊惲投

瓜憶衛旂東林誰處士南郭自先生分野星多蹇連山  
卦少亨衣裾徒博大文籍漫縱橫蘭葉騷人佩蓴絲內  
史羹鶻冠難適越羊酪未饒僇倚嘯微抽恨論元好析  
醒栖遲勞鼓篋豪俠愛金羸鍊藥傳丹鼎嘗茶試石甌  
沼連枯葦暗窗對脫梧明未達譏張翰非才嫉禰衡遠  
懷魂易黯幽憤骨堪驚礪缺知矛利磨瑕見璧瑛道源  
疏滴瀝儒肆售精誠敢嘆良時擲猶勝亂世櫻相秦猶  
幾死王漢尚當黥飲啄期應定窮通勢莫爭髡鉗爲阜  
隸談笑得公卿浴日安知量追風不計程塵埃張耳分  
肝膽季心傾諭蜀專操檄通甌獨請纓匹夫能曲踊萬  
騎可橫行許國輕妻子防邊重戰耕俄分上尊酒驟厭

五侯鯖靜默供三語從容等一枰弘深司馬法雄傑貳  
師兵朔雪埋烽燧寒笳裂旆旌乘時收句注即日掃攬  
槍武昔威殊俗文今被八紘琮璜陳始畢韶夏教初成  
芽孽羣妖滅松筠百度貞郎官青瑣拜使者繡衣迎帝  
道將雲闢澆波漸砥平學徒羞說霸佳士恥為伶負杖  
歌栖畝操觚賦北征才當曹斗怯書比惠車盈謝氏憐  
兒女郝家貴舅甥唯荒稚珪宅莫贈景山鎗賢彥風流  
遠江湖思緒縈謳啞搖舴艋出没漾鷓鴣晚樹參差碧  
奇峯迤邐晴水喧楓紫芡邨響舂香杭荷笠漁翁古穿  
籬守犬獐公衫白紵卷田餉綠笥擎地與膏腴錯人多  
富壽并相懽時帖泰獨坐歲崢嶸啣嘖蛩吟壁連軒鶴

舞楹成風飄疊鼓隣月動哀箏未得文章力何由俸祿  
請和鉛還搢搢持斧自丁丁驚懼疑凋朽功勤過屑瓊  
凝神披夕秀盡力取朝英蠹簡開塵篋寒燈立曉檠靜  
翻詞客系閒難史官評天地寧舒慘山川自變更祗能  
分跖惠誰解等殤彭項豈重瞳聖夔猶一足暨阮高酣  
麴蘖莊達謝犧牲辭舌無勞話寬心豈可盛但從鑪冶  
鍛莫受罽羅嬰硯撥萍根洗舟衝蓼穗撐短床編翠竹  
低几凭紅檉霜信催楊柳煙容裊杜蘅桁排巢燕燕屏  
畫醉猩猩懶檜推嵐影飛泉撼玉琤艤舳尋遠近握槩  
鬪輸羸檻壓離披瓠簷垂礪磊橙忘情及宗炳抱疾過  
劉楨野饋誇菰飯江南賈蔗錫送神枹瓦釜留客上瓷

觥舉檝揮青劔鳴榔扣遠鉦鳥行沈莽蒼魚隊破泓澄  
手戟非吾事腰鎌且發硎音坑諒難求標標上聲聊欲取錚  
錚幾歎蟲甘蓼還思鹿美苹愁長難自剪歌斷有誰賡  
未去師黃石空能說白珩性湍休激浪言莠罷抽萌地  
僻琴樽獨溪寒杖屨清物齊消臆對戈倒共心盟絲曳  
靈妃瑟金涵太子笙幽棲膠竹塢仙慮驛蓬瀛想像珠  
襦鳳追飛翠葢鶯霧簾深杳悄雲磬冷敲鏗籙字多階  
品華陽足弟兄焚香凝一室盡日思曾城匿景崦嵫色  
呀空渤海聲吾當營巨矢東去射長鯨

秋日遣懷十六韻寄道侶

盡日臨風坐雄詞妙畧兼共知時世薄寧恨歲華淹且

把靈方試休憑吉夢占夜燃燒汞火朝鍊洗金鹽有路  
求真隱無媒舉孝廉自然成嘯傲不是學沈潛水恨同  
心隔霜愁兩鬢霑鶴屏憐掩扇烏帽愛垂簷雅調宜觀  
樂清才稱典籤冠敝元髮少書健紫毫尖故疾因秋白  
塵容畏日黔壯圖須行行儒服謾檐檐片石聊當枕橫  
煙欲代簾蠹根延穴蟻疎葉漏庭蟾藥鼎高低鑄雲菴  
早晚苦胡麻如重寄從謂我無厭

京口與友生話別

共是悲秋客相逢恨不堪雁頻辭薊北人尚在江南名  
利機初發樵漁事先諳松門穿戴寺荷徑繞秦潭秦潭始皇所開  
繩檢真難束疎慵却易耽枕當高樹穩茶試遠泉甘架

上經惟一樽前雅祇三風雲勞夢想天地入醺酣曆自  
堯階數書因禹穴探御龍雖世祿下馬亦清談國計徒  
盈策家儲不滿甌斷簾從燕出啟弁倩人簪木墜涼來  
葉山橫霽後嵐竹窗深窸窣苔洞綠龕弁積行依顏子  
和光則老聃仗誠為虎節被信作鮫函養鷺看窺沼尋  
僧助結菴功名思馬援歌唱咽羊曇乞食羞孤鳳無衣  
羨八蠶繫帆留宿客吟句任羸驂寵鶴空無衛占烏未  
見鄣香還須是桂青會出於藍蜀酒時傾甌蕭黃反  
偏發柑反若甘玉封干挺藕霜閉一筒柑惜佩終邀禍辭環  
好激貪宗溟雖明澹成厦必梗柗碧石雕琴薦黃金飾  
劔鐔煙綠沙砌引水為藥畦擔博物君能繼多才我尚

慙別離猶得在秋鬢未鬢髮

閒書

病學高僧置一牀披衣纔暇即焚香閒堦雨過苔花潤  
小簟風來薤葉涼南國羽書催部曲時黃巢圍廣州告急東山毛褐  
傲義皇升平閒道無時節試問中林亦不妨

別野懷歸

水國初冬和暖天南榮方好背陽眠題詩朝憶復暮憶  
見月上弦還下弦遙為晚花吟白菊近炊香稻識紅蓮  
何人授我黃金百買取蘇君負郭田

王先輩草堂

松徑隈雲到靜堂杏花臨澗水流香身從亂後全家隱



日校人間一倍長金籙漸加新品秩玉皇偏賜羽衣裳  
何如聖代彈冠出方朔曾為漢侍郎

和夏景冲澹偶作次韻

蟬雀參差在扇紗竹襟輕利籜冠斜壚中有酒文園會  
琴上無絃靖節家芝畹煙霞全覆穗橘洲風浪半浮花  
閒思兩地忘名者不信人間髮解華

和暇日獨處見寄

謝府殷樓少暇時又拋清宴入書帷三千餘歲上下古  
八十一家文字奇司馬遷書上下紀三千餘歲  
大元有八十一家率多奇字冷夢漢臯懷鹿  
窺隱靜憐煙島覺鴻離知君滿篋前朝事鳳諾龍奴借與

和吳中言情見寄次韻

菰煙蘆雪是儂鄉釣線隨身好坐忘徒愛右軍遺點畫  
閒披左氏得膏肓無因月殿聞移屣祇有風汀去採香  
莫問江邊漁艇子玉皇看賜羽衣裳

和吳中書事寄漢南裴尚書

風清地古帶前朝遺事紛紛未寂寥三泖涼波魚蕩動  
遠祖士衡對晉武帝  
以三泖冬溫夏涼五茸春草雉媒嬌五茸吳王獵  
所茸各有名雲藏野寺分  
金刹月在江樓倚玉簫不用懷歸忘此景吳王看即奉  
弓招

和題支山南峯僧次韻

省毫霜細欲垂肩自說初棲海嶽年萬壑煙霞秋後到

一林風雨夜深禪時翻貝葉添新藏間插松枝護小泉  
好是清冬無外事匡牀齋罷向陽眠

和寄題玉霄峯葉涵象尊師所居

天台一萬八千丈師在浮雲端掩扉永夜祇知星斗大  
深秋猶見海山微風前幾降青毛節雪後應披白羽衣  
南望煙霞空再拜欲將飛魄問靈威

和醉中即席贈潤卿博士次韻

共是虛皇簡上仙清詞如羽欲飄然登山凡著幾緗屐  
破浪欲乘千里船遠夢只留丹井畔間吟多在酒旗前  
誰知海上無名者只記漁歌不記年

和江南道中懷茅山廣文南陽博士

一片輕帆背夕陽望三峯拜七真堂三茅二許一陽一郭是為七真天寒夜  
漱雲牙淨雪壞晴梳石髮香自拂煙霞安筆格獨開封  
檢試砂牀莫言洞府能招隱會輾廳輪見玉皇

和夏景無事因懷章來二上人次韻

簷外青陽有二梅折來堪下凍醪杯離騷注云盛夏以醇酒置冰上高杉自  
欲生龍腦小弁誰能寄鹿胎麗事官教饒沈謝談微何  
必滅宗雷還聞擬結東林社爭奈淵明醉不來  
忽憶高僧坐夏堂厭泉聲鬧笑雲忙山重海澹懷中印  
月冷風微宿上方病後書求嵩少藥定迴衣染貝多香  
何時更問逍遙義道林有逍遙遊別義五粒松陰半石床

和送李明府之任南海

春盡之官直到秋嶺雲深處凭瀧樓居人夢近沈珠浦  
候吏多來拾翠洲賓稅盡應輸紫貝蠻童多學佩金鈎  
知君不戀南枝久拋却經冬白芻裘

春雨即事寄襲美

小謝輕埃日日飛

小謝詠雨詩有散漫似輕埃句

城邊江上阻春暉雖愁野

岸花房凍還得山家藥筍肥雙屐著頻看齒折敗裘披  
苦見毛稀比鄰釣叟無塵事灑笠鳴蓑夜半歸

正月十五日惜春寄襲美

六分春色一分休滿眼東波盡是愁花匠礙寒應束手  
酒龍多病尚垂頭無窮懶惰齊中散有底機謀敵右侯  
見織短篷裁小檝挈煙間弄箇漁舟

新夏東郊間泛有懷襲美

遲於春日好於秋野客相攜上釣舟經畧徇時冠暫亞  
佩笭箬後帶頻搗蒹葭鷺起波搖笠村落蠶眠樹挂鈎  
料得祗君能愛此不爭煙水似封侯

和過張祜處士丹陽故居

并序

張祜字承吉元和中作宮體小詩辭曲豔發當時輕薄之徒能其才合譟得譽及老大稍窺建安風格誦樂府錄知作者本意短章大篇往往間出諫諷怨譎時與六義相左右善題目佳境言不可刊置別處此為才子之最也由是賢俊之士及高位重名者多與之游謂有鵠鷺之野

孔翠之鮮竹栢之貞琴磬之韻或薦之於天子  
書奏不下亦受辟諸侯府性狷介不容物輒自  
劾去以曲阿地古澹有南朝之遺風遂築室種  
樹而家焉性嗜水石常悉力致之從知南海間  
罷職載羅浮石筍還不蓄善田利產為身後計  
死未二十年而故姬遺孕凍餒不暇前所謂鵠  
鷺孔翠竹栢琴磬之家雖朱輪尚乘遺編尚吟  
未嘗一省其孤而恤其窮也噫人假之為玩好  
不根於道義邪懼其怨刺於神明邪天果不愛  
才沒而猶譴邪吾一不知之友人顧弘至江南  
道中訪其廬作詩弔而序之屬余應和余汨沒

者不足哀承吉之道邀襲美同作庶乎承吉之  
孤倚其傳而有憐者

勝華通子共悲辛荒徑今為舊宅鄰一代交遊非不貴  
五湖風月合教貧魂應絕地為才鬼名與遺編在史臣  
聞道平生偏愛石至今猶泣洞庭人

襲美以紗巾見惠因次韻酬謝

薄如蟬翅背斜陽不稱春前贈女減反郎初覺頂寒生遠  
吹預憂頭白透新霜堪窺水檻澄波影好拂花墻亞  
香知有芙蓉留自戴桐栢真人戴芙蓉冠也欲栽煙霧訪黃房

襲美將以綠罽為贈因成四韻

三逕風霜利若刀檐褕吹斷罨蓬蒿病中祇自悲龍具

世上何人識羽袍，狐貉近懷珠履貴。薜蘿遙羨白巾高，  
陳王輕暖如相遺。免致衰荷效廣騷。

襲美以紫石硯見贈詩以迎之

霞骨堅來玉自愁，琢成飛燕古釵頭。澄沙脆弱聞應伏，  
青鐵沈埋見亦羞。最稱風亭批碧簡，好將雲竇漬寒流。  
君能把贈行吟客，徧寫江南物象酬。

以竹夾膝寄贈襲美

截得篔簹冷似龍，翠光橫在暑天中。堪臨薤簟閒憑月，  
好向松窗卧跂風。持贈敢齊青玉案，醉吟偏稱碧荷筒。  
添君野具教多着，為著西齋譜一通。

頃自桐江得一釣車以襲美樂煙波之思因出以

為玩俄辱三篇復抒酬答

旋屈金鉤劈翠筠，手中盤作釣魚輪。忘情不效孤醒客，  
有意閒窺百丈鱗。雨似輕埃時一起，雲如高蓋強相親。  
任他華轂低頭笑，此地終無覆敗人。

曾招漁侶下清潯，獨繭初隨一錘深。細輟煙華無轍跡，  
靜含風力有車音。相呼野飯依芳草，迭和山歌逗遠林。  
得失任渠但平取樂，不曾生箇是非心。

病來懸着脆緡絲，獨喜高情為我持。數幅尚凝烟雨態，  
三篇能賦蕙蘭詞。雲深石靜閒眠穩，月上江平放溜遲。  
第一莫教諳此境，倚天功業待君為。

幽居有白菊一叢因而成詠呈知己

還是延年一種材菊之別名即將瑤朶冒霜開不知紅豔臨  
歌扇欲伴黃英入酒杯陶令接羅堪岸著梁王高屋好  
敬來梁朝有白紗高屋帽月中若有閒田地為勸嫦娥作意裁

薔薇

倚墻當戶自橫陳致得貧家似不貧外布芳菲雖笑日  
中含芒刺欲傷人清香往往生遙吹狂蔓看看及四隣  
遇有客來堪玩處一端晴綺照煙新

寄懷華陽道士三十韻

華陽門外五芝生  
滄罷愁君入杳冥  
遙夜獨栖還有夢  
昔年相見便忘形  
為分科斗親鉉槩  
與說蜉蝣坐竹櫺  
醮後幾時歸紫閣  
別來終日誦黃庭  
閒教辨藥僮名甲

靜識窺巢鶴姓丁  
絕澗飲羊春水膩  
傍林燒石野烟腥  
深沈谷響含疎磬  
片段嵐光落畫屏  
休採古書探禹穴  
自刊新曆闢堯奠  
珠宮鳳合迎  
蕭史玉籍人誰訪  
蔡經架上黑椽長  
褐穩案頭丹篆小  
符靈霓軒入洞齊  
初月羽節升壇拜  
七星當路獨行衝  
虎豹向風孤嘯起  
雷霆凝神密室多  
生白叙事聯編盡  
殺青匝地山川皆  
暗寫隱天竿籟祗  
間聽分張火力燒  
金竈拂拭苔痕洗  
酒瓶翠壁上吟朝  
復暮暖雲邊卧醉  
還醒倚身長短裁  
筇杖倩客高低結  
草亭直用森嚴朝  
北帝愛將清淺問  
東溟常思近圃看  
栽杏擬借隣峯伴  
采苓揜樹半扉晴  
靄靄背琴殘燭曉  
熒熒舊來捫虱知  
王猛欲去為龍歎  
管寧

蟾魄幾應臨蕙帳漁竿猶尚枕楓汀銜煙細草無端綠  
冒雨閒花作意馨掠岸驚波沈翡翠入簷斜照礙蜻蜓  
初征漢棧宜飛檄待破燕山好勒銘六轡未收千里馬  
一囊空負九秋螢我悲雌伏真方枘他騁雄材似建瓴  
合在深崖齊散木自求滄海點流萍頻拋俗物心還爽  
遠憶幽期目剩暝見買扁舟束真誥手披仙語任揚舲  
月成弦

孤光照還沒轉益傷離別妾若是嫦娥長圓不教缺  
南塘曲

妾住東湖下郎居南浦邊間臨煙水望認得采菱船

古意

君心莫淡薄妾意正栖託願得雙車輪一夜生四角

偶作

雙眉初出繭兩鬢正藏鴉自有王昌在何勞近宋家

江行

酒旗菰葉外樓影浪花中醉帆張數幅唯待鯉魚風

鄴宮詞

鄴宮魏所建石氏慕容氏高氏皆居之此詩述石氏事

花飛蝶駭不愁人水殿雲廊別置春曉日靚妝千騎女

白櫻桃下紫綸巾

鄴下宮中記曰石季龍常以女騎千人為鹵簿著紫綸巾熟錦袴詩意謂花飛春去不足愁別有春在即

白櫻桃下千騎女是也

春思

竹外麥烟愁漠漠短翅啼禽飛魄魄此時憶着千里人

獨坐支頤看花落

江南酒熟清明天高高綠旆當風懸誰家無事少年子  
滿面落花猶醉眠

自遣詩

自遣詩者震澤別業之所作也故疾未平厭厭  
卧田舍中農夫日以耒耜事相聒每至夜分不  
睡則百端興懷攪人思慮益紛亂無緒且詩者  
持也謂持其情性使不暴去因作四句詩累至  
三十絕絕各有意既曰自遣亦何必題為

五年重到舊山村樹有交柯犢有孫更感卞峯顏色好  
曉雲纔散便當門

花瀨濛濛紫氣昏

紫花瀨在顧渚步

水邊山曲更深村終須揀取

幽棲處老檜成雙便作門

長嘆人間髮易華暗將心事許煙霞病來前約分明在  
藥鼎書囊便是家

數尺游絲隋碧空年年長是惹東風爭知天上無人住  
亦有春愁鶴髮翁

憶山泉

一夜寒聲來夢裏平明着屐到聲邊心期盛夏同過此  
脫却荷衣石上眠

江南

邨邊紫豆花垂次岸上紅梨葉戰初莫怪烟中重回首



酒家青紵一行書

懷宛陵舊遊

陵陽佳地昔年游  
謝眺青山李白樓  
唯有日斜溪上思  
酒旗風影落春流

和襲美春夕酒醒

幾年無事傍江湖  
醉倒黃公舊酒壚  
覺後不知明月上  
滿身花影倩人扶

和襲美釣侶二章次韻

一艇輕擘看曉濤  
接羅拋下漉春醪  
相逢便倚蒹葭泊  
更唱菱歌擘蟹螯

雨後沙虛古岸崩  
魚梁移入亂雲層  
歸時月隨汀洲暗

認得妻兒結網燈

荅友

荆卿雄骨化為塵  
燕市應無共飲人  
能脫鷓鴣來換酒  
五湖賒與一年春

高道士

峩省道士風骨峻  
手把玉皇書一通  
東游借得琴高鯉  
騎入蓬萊清淺中

山中僧

手關一室翠微裏  
日暮白雲棲半間  
白雲朝出天際去  
若比老僧猶未閒

山僧

山蘚幾重生草履澗泉長自滿銅瓶時將如意敲眠虎  
遣向林間坐聽經

送碁客

滿目山川似奕碁况當秋雁正斜飛金門若召羊元保  
賭取江東太守歸

秘色越器

九秋風露越窑開奪得千峯翠色來好向中宵盛沆漈  
共秘中散闢遺杯

之矣

高齋漫錄云秘色磁器世言錢氏有國日越州燒進為供奉物臣庶不得用故云秘色然觀此詩唐世已先有

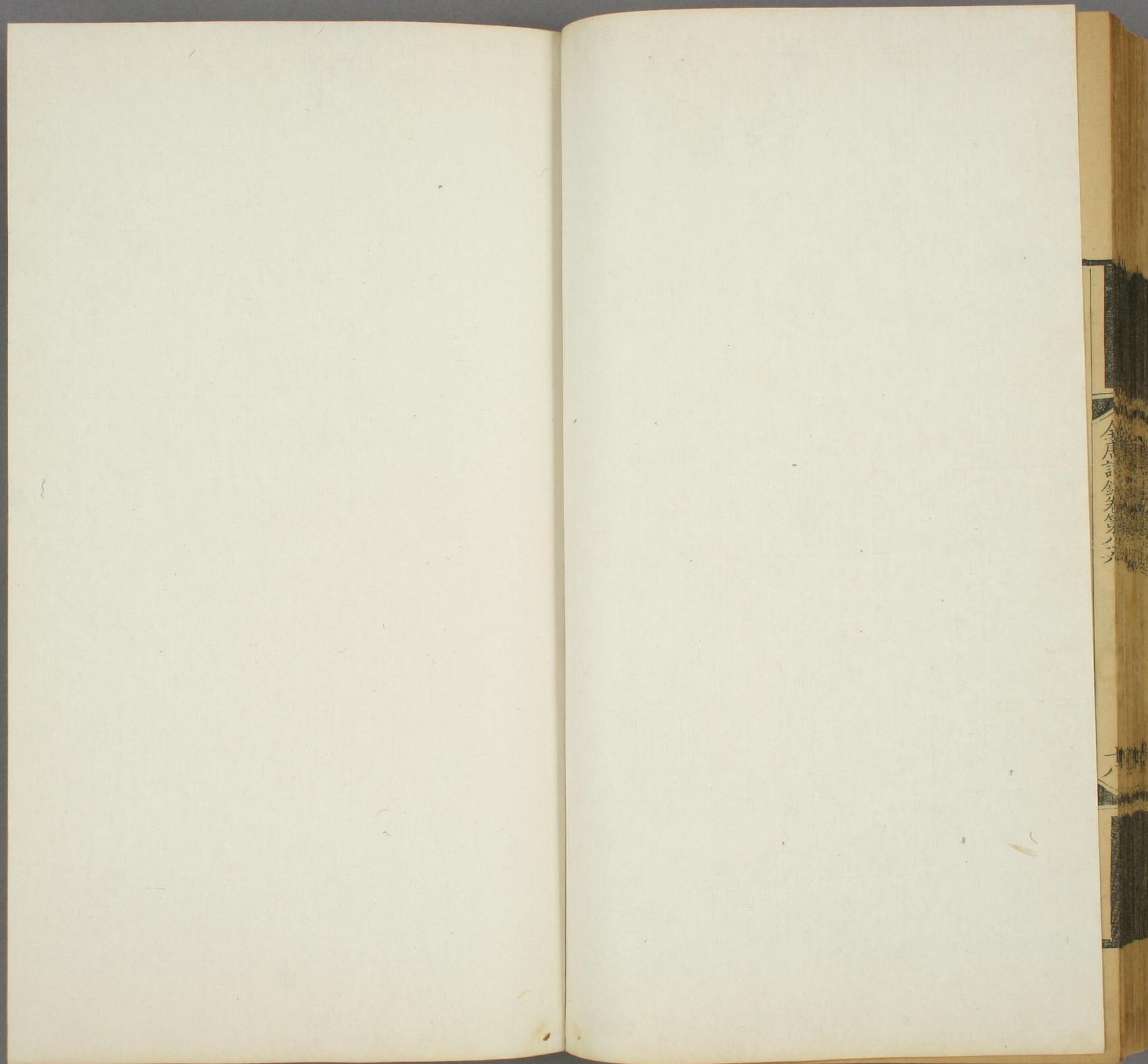
白蓮

素蘤多蒙別豔欺此花端合在瑤池無情有恨何人覺

月曉風清欲隨時

御定全唐詩錄卷第八十六

謝安全齊精於清談八十六  
其與庾亮不龍和



全唐言金錄卷之六

