

御定全唐詩錄

土岐文庫

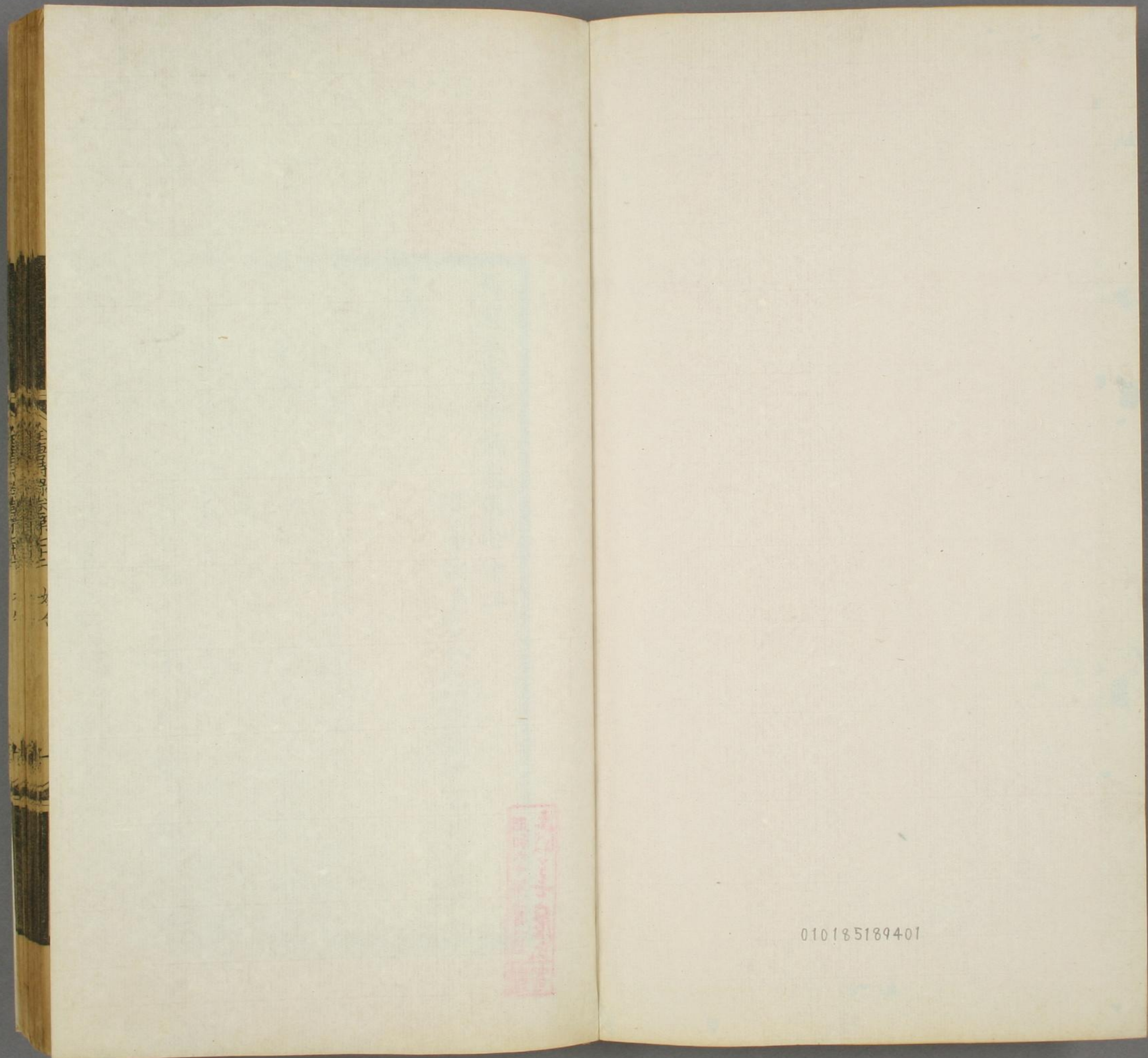
文庫17

W65

24







紅

010185189401



文庫 17

W 65

24



御定全唐詩錄卷第七十二

禮部侍郎臣徐倬翰林院侍讀學士臣徐元正奉

旨校刊

姚合

合陝州人崇之元孫以詩聞元和十一年第進士  
歷武功主簿富平萬年尉寶歷中監察殿中御史  
戶部員外郎歷金杭二州刺史為刑戶二部郎中  
諫議大夫給事中陝虢觀察使開成末終祕書監  
合世號以詩名重於時人稱其起家舊閥閱號姚  
武功云

紀事云合與馬戴費冠卿殷堯藩張籍游李頻師

全唐詩錄卷第七十二 姚合





之合有極元集取王維等二十六人詩百篇曰此  
詩中射鵬手也

古體詩

莊居野行

客行野田間比屋皆閉戶借問屋中人盡去作商賈官  
家不稅商稅農服作苦居人競東西道路侵墮畝採玉  
上山顛探珠入水府邊兵索衣食此物同泥土古來一  
人耕三人食猶饑如今千萬家無一把鋤犁我倉常空  
虛我田生蒺藜上天不雨粟何由活蒸藜

新昌里

舊客常樂坊井泉濁而鹹新居新昌里井泉清而甘僮

僕慣苦飲食美翻憎嫌朝朝忍饑行戚戚如難堪中下  
無正性所習便淫耽一染不可變甚於茜與藍近貧日  
益廉近富日益貪以此當自警慎勿信邪讒

過張邯鄲莊

客行長似病煩熱束四肢到君讀書堂忽若逢良醫堂  
前水交流堂下樹交枝兩門延風涼洗我昏濁思與子  
還往熟坐卧恣所宜時時相獻酬文字當酒卮野飯具  
葵藿永日亦不饑苟食非其所繪炙為蒺藜時清士人  
閑耕作唯文詞豈獨鄉里薦當取四海知

答竇知言

冬日易慄惡暴風拔山根塵沙落黃河濁波如地翻飛



鳥皆東翼居人不開門獨我赴省期冒此馳轂轅陝城  
城西邊逢子亦且奔所趨事一心相見如弟昆我慄得  
子舒我寒得子溫同行十日程僮僕性亦敦到京人事  
多日無閑精魂念子珍重我吐詞發蒙昏反復千萬意  
一百六十言格高思清冷山低濟水渾嘗聞朋友惠贈  
言始為恩金玉日消費好句長相存倒篋別收貯不與  
俗士論每當清夜吟使我如哀猿

寄狄拾遺時魏州從事

少在兵馬間長還繫戎職雞飛不得遠豈要生羽翼三  
年城中遊與君最相識應知我中腸不苟念衣食主人  
樹勳名欲滅天下賊愚雖乏智謀願陳一夫力人生須

氣健饑凍縛不得睡當一夕寬覺乃千里窄古人不懼  
死所懼死無益至交不可合一合難離拆君嘗相勸勉  
苦語毒曾臆百年心共聞誰限河南北

秋中寄崔道士

貧居雀喧噪况乃靜巷陌夜眠睡不成空庭聞露滴傷  
有一杯酒歡然如對客月光久逾明照見室中白平生  
志舒豁難可似茲夕四肢得自便雖勞不為役故人山  
中住善治活生策五穀口不嘗比僧更閑寂我今暫得  
安自謂脫幽戚君身長道遙日月爭老得

送張宗原

東門送客道春色如死灰一客失意行十客顏色低住



者既無家去者又非歸窮愁一成疾百藥不能治子賢  
我且愚命分不合齊誰開蹇躓門日日同遊栖子行何  
所之切切食與衣誰能買仁義令子無寒饑野田不生  
草四向生路岐士人甚商賈終日須東西鴻雁春北去  
秋風復南飛勉君向前路無失相見期

送王求

士有經世籌自無活身策求食道路間勞困甚徒役我  
身與子同日被饑寒迫側望鄉相門難入堅如石為農  
昧耕耘作商迷貿易空把書卷行投人買罪責六月南  
風多苦旱土色赤坐家心尚焦况乃遠作客羸馬出郭  
門餞飲曉連夕願君似醉腸莫謾生憂感

近體詩

閒居遣懷

身外無徭役開門百事閒倚松聽喚鶴策杖望秋山萍  
任連池綠苔從匝地斑料無車馬客何必掃柴關  
白日逍遙過青山復遶池展書尋古事翻卷改新詩賒  
酒風前酌留僧竹裏碁同人笑相問羨我足閑時  
好景時牽目茅齋興有餘遠山經雨後庭樹得秋初道  
侶憐栽藥高人笑養魚優游隨本性甘被棄慵疎  
永日廚煙絕何曾暫廢吟閑詩隨思緝小酒恣情斟看  
月嫌松密垂綸愛水深世間多少事無事可關心  
野性多疎惰幽棲更稱情獨行看影笑閑坐弄琴聲懶



拜腰肢硬慵趨禮樂生業文隨日遣不是為求名

原上新居

一作王建詩

秋來梨果熟行哭小兒饑鄰富雞常去家貧客漸稀借  
牛耕地晚賣樹納錢遲墻下當官道依前來竹籬

秋日閑居

九陌宅重重何門憐此翁荒庭唯菊茂幽徑與山通落  
葉帶衣上閑雲來酒中此心誰得見林下鹿應同

山村

喜得山村住閑眠夢不驚曉泉和雨落秋草上堦生因  
客始沽酒借書方到城新詩聊自遣豈是趁聲名

閑居遣興

終年城裏住閑戶似山林客惟身名晚妻嫌酒病深寫  
方多識藥失譜廢彈琴文字非經濟空虛用破心

閑居

不自識疎鄙終年住在城過門無馬迹滿宅是蟬聲帶  
病吟雖苦休官夢已清何當學禪觀依止古先生

遊春

正月一日後尋春更不眠自知還近僻衆說過於顛看  
水寧依路登山欲到天悠悠芳思起多是晚風前  
卑官長少事僻縣又無城未曉衝寒起迎春忍病行樹  
枝風掉軟菜甲土浮輕好個林間鵲今朝足喜聲  
塵中主印吏誰遣有高情趁暖簷前坐尋芳樹底行土



融凝野色冰敗滿池聲漸覺春相泥朝來睡不輕  
朝朝看春色春色似相憐酒醒鶯啼裏詩成蝶舞前摘  
花盈手露折竹滿庭煙親故多相笑疎狂似少年  
身被春光引經時更不歸嚼花香滿口書竹粉粘衣弄  
日鶯狂語迎風蝶倒飛自知疎懶性得事亦應稀

秋日有懷

秋來不復眠但覺思悠然菊色欲經露蟲聲漸替蟬詩  
情生酒裏心事在山邊舊里無因到西風又一年

同衛尉崔少卿九月六日飲

酒熟菊還芳花飄盞亦香與君先一醉舉世待重陽風  
色初晴利蟲聲向晚長此時如不飲心事亦應傷

客遊旅懷

客行無定止終日路岐間馬為賒來貴僮因借得頑詩  
書愁觸雨店舍喜逢山舊業嵩陽下三年未得還

夏日登樓晚望

避暑高樓上平蕪望不窮鳥穿山色去人歇樹陰中數  
帶長河水千條弱柳風暗思多少事懶話與芝翁

武功縣中作

縣去京城遠為官與隱齊馬隨山鹿放雞雜野禽棲連  
舍惟藤架侵堦是藥畦更師嵇叔夜不擬作詩題  
方拙天然性為官是事疎唯尋向山路不寄入城書因  
病多收藥綠溪學釣魚養身誠好事此外盡空虛



微官如馬足祇是在泥塵到處貧隨我終年老趣人簿  
書銷眼力杯酒耗心神早作歸休計深居過此身  
簿書多不會簿俸亦難消醉卧慵開眼閑行懶繫腰移  
花兼蝶至買石得雲饒且自心中樂從他笑寂寥  
曉鐘驚睡覺是事便相關小市柴薪貴貧家砧杵閑讀  
書多旋忘賒酒數空還長羨劉伶輩高眠出世間  
性疎常愛卧親故笑悠悠縱出多攜枕因衙始畏頭上  
山方覺老過市暫忘愁三考千餘日低腰不擬休  
客至皆相笑詩書滿卧床愛閑求病假因醉棄官方髻  
髮寒唯短衣衫瘦漸長自嫌多檢束不似舊來狂  
一日看除目終年損道心山宜衝雪上詩好帶風吟野

客嫌知印家人笑買琴只都隨分過已是錯彌深  
鄰里皆相愛門開數見過秋涼送客遠夜靜咏詩多就  
架題書目尋欄記藥窠到官無別事種得滿庭莎  
窮達天應與人間事莫論微官從似客遠縣豈勝邨竟  
日無多食連宵不閉門齋心調筆硯唯寫五千言  
縣僻仍牢落游人到便迴路當邊地去邨入郭門來酒  
戶愁偏長詩情病不開可曾衙小吏恐為踏青苔  
自下青山路三年著綠衣官卑食肉僭才短事人非野  
客教長醉高僧勸早歸不知何計是免與本心違  
日出方能起庭前看種莎吏來山鳥散酒熟野人過岐  
路荒城少煙霞遠岫多同官數相引下馬上西坡



作吏荒城裏窮愁欲不勝病多唯識藥年老漸親僧夢  
覺空堂月詩成滿硯冰故人多得路寂寞不相稱  
簿籍誰能問風寒趁早眠每旬常乞假隔月探支錢還  
往嫌詩癖親情恠酒顛謀身須上計終久是歸田  
閉門風雨裏落葉與堦齊野客嫌杯小山翁喜枕低聽  
琴知道性尋藥得詩題誰更能騎馬閒行祇杖藜  
腥羶都不食稍稍覺神清夜犬因風吠隣雞帶雨鳴守  
官常卧病學道別稱名小有洞中路誰能引我行  
假日多無事誰知我獨忙移山入縣宅種竹上城墻驚  
蝶遺花蕊游蜂帶蜜香唯愁明早出端坐吏人旁  
門外青山路因循自不歸養生宜縣僻說品喜官微淨

愛山僧飯閒披野客衣唯看幽谷鳥不解入城飛  
一官無限日愁悶欲何如掃舍驚巢燕尋方落壁魚從  
僧乞淨水憑客報閑書白髮誰能鑷年來四十餘  
朝朝門不閉長似在山時賓侶抽書讀兒童斫竹騎久  
貧還易老多病懶能醫道友應相恠休官日已遲  
戚戚常無思循資格上官閑人得事晚常骨覓仙難愁  
卧疑身病貧居覺道寬新詩久不寫自算少人看  
漫作營生計今知拙有餘青衫迎驛使白髮憶山居道  
友憐蔬食吏人嫌草書須為長久事歸去自耕鋤  
主印三年坐山家百事休焚香開敕庫踏月上城樓飲  
酒多成一作如病吟詩易長愁慙勤問漁者暫借手中鈎



長憶青山下深居遂性情壘堦溪石淨燒竹竈烟輕點  
筆圖雲勢彈琴學鳥聲今朝知縣印夢裏百憂生  
自知狂僻性吏事固相疎祇是看山立無因出縣居印  
朱沾墨硯戶籍襍經書月俸尋常請無妨乏斗儲  
作吏能無事爲文舊致功詩標八病外心樂百憂中拜  
別登朝客歸依鍊藥翁不知還徃內誰與此心同

揚州春詞

廣陵寒食天無露復無烟暖日凝花柳春風散管絃園  
林多是宅車馬少於船莫喚游人住游人困不眠  
江北烟光裏淮南勝事多市廛持燭入鄰里漾船過有  
地惟栽竹無家不養鵝春風蕩城郭滿耳是笙歌

題杭州南亭

舊隱即雲林思歸日日深如今來此地無復有前心古  
石生靈草長松棲異禽暮潮簷下過濺浪濕衣襟

喜馬戴冬夜見過期無可不至

客來初夜裏藥酒自開封老漸多歸思貧惟長病容苦  
寒燈焰細近曉漏聲重僧可還相捨深居閉古松

贈劉又

自君離海上垂釣更何人獨宿空堂雨閑行九陌塵避  
時曾變一作改姓救難似嫌身何處相期宿咸陽酒市春

云劉又豪俠之士常殺人  
凶命此詩殆又之真像也

春日早朝寄劉起居



九衢寒露斂雙闕曙光分綵仗迎春日香煙接瑞雲珮  
聲清漏間天語侍臣聞莫笑馮唐老還來謁聖君

寄主客劉員外

禹錫

蟬稀蟲唧唧露重思悠悠靜者多便夜豪家不見秋同  
歸方欲就微恙幾時瘳今日滄江上何人理釣舟

秋日寄李支使

秋思朝來起侵人暑稍微曉眠離北戶午飯尚生衣山  
靜雲初白枝高果漸稀聞君家海上莫與燕同歸

寄陸渾縣尉李景先

微俸還同請唯君獨自閑地偏無驛路藥賤管仙山月  
色生松裏泉聲在石間吟詩復飲酒何事更相關

寄賈島

漫向城中住兒童不識錢甕頭寒絕酒竈額曉無煙狂  
發吟如哭愁來坐似禪新詩有幾首旋被世人傳

寄無可上人

十二門中寺詩僧寺獨幽多年松色別後夜磬聲秋見  
世果皆熟來生事更修終須執瓶鉢相逐入牛頭

寄賈島

寂寞荒原下南山祇隔離家貧惟我並詩好復誰知草  
色無窮處蟲聲少歇時朝昏鼓不到閒卧益相宜

寄不出院僧

不行門外地齋戒得清真長食施來飯深居鑠定身朝



昏常徬佛起坐省逢人非獨心長淨衣無一點塵  
別賈島

懶作住山人貧家日賃身書多筆漸秃睡少枕長新野  
客狂無過詩仙瘦始真秋風千里去誰與我相親

送右司薛員外赴處州

懷中天子書腰下使君魚瀑布和雲落仙都與世疎遠  
程兼水陸半歲在舟車相送難相別南風入夏初

送崔中丞赴鄭州

僕射陂前郡清高越四鄰丹霄鳳詔下太守虎符新露  
溼關城月花香驛路塵連枝柏庭樹歲歲一家春

送殷堯藩侍御遊山南

詩境西南勝秋深晝夜蛩人家連水影驛路在山峰地  
靜雲生石天寒雪覆松我為公府繫不得此相從

送裴宰君

見說為官處煙霞思不窮夜猿啼戶外瀑水落池中名  
藥人難識仙山路易通還施清淨化誰復與君同

送潘傳秀才歸宣州

李白墳三尺嵯峨萬古名因君還故里為我弔先生晴  
日移虹影空山出鶴聲老郎閑未得無計此中行

送李傅秀才歸宣州

謝守青山宅山孤宅亦平池塘無復見春草野中生常  
日登樓望今朝送客行殷勤拂石壁為我一書名



送雍陶游蜀

春色三千里愁人意未開  
木梢穿棧出雨勢隔江來  
荒館因花宿深山羨客迴  
相如何物在應只有琴臺

送崔之仁

一作別  
劉德仁

欲出還成住前程甚謫遷  
佯眠隨客醉愁坐似僧禪  
舊國歸何處春山買欠錢  
幾時無一事長在故人邊

送宋慎言

童稚便知聞如今祇有君  
百篇詩盡和一盞酒須分  
驛路多連水州城半在雲  
離情同落葉向晚更紛紛

送王龜處士

送客客為誰朱門處士稀  
惟修曾子行不著老萊衣  
古

寺隨僧飯空林共鳥歸  
壺中駐年藥燒得獻庭闈

全六病中辱朱諫議惠甘菊藥苗因以詩贈

蕭蕭一畝宮種菊十餘叢  
採摘和芳露封題寄病翁  
熟宜茶鼎裏冷稱石甌中  
香潔將何比從來味不同

聞蟬寄賈島

未秋吟便苦半咽半隨風  
禪客心應亂愁人耳願聾  
雨晴高樹裏日晚古城中  
遠思應難盡誰當與我同

西掖寓直春曉聞殘漏

直廬仙掖近春氣曙猶寒  
隱隱銀河在丁丁玉漏殘  
微風飄更切萬籟雜應難  
鳳閣明初啟雞人唱漸闌  
靜宜來禁裏清是下雲端  
我識朝天路從容自整冠



省直書事

默默滄江老官分右掖榮立朝班近殿奏直上知名曉  
霧和香氣晴樓下樂聲蜀牋金屑膩月兔筆毫精禁樹  
霏煙覆宮墻瑞草生露盤秋更出玉漏晝還清碧蘚無  
塵染寒蟬似鳥鳴竹淡雲自宿天近日先明孱懦難封  
詔疎愚但擲觥素餐終日足寧免衆人輕

和門下李相餞西蜀相公

聖朝同舜日作相有夔龍理化知無外蒸黎盡可封燮  
和皆達識出入並登庸武騎增餘勇儒冠貴所從贈詩  
全六義出鎮越千峰連日陳天樂芳筵疊酒鍾烏臺情  
已洽鳳閣分彌濃

元和十四年崔相公與門下相  
公連御史臺今又在中書矣

棧轉旌搖水崖

高馬踏松恩深施遠俗化美見前蹤

太和四年門下相公出鎮  
至今西蜀理化清淨民俗

歌謠不絕江曉浮巴字山晴聳劍鋒雙油擁上宰四海羨臨邛

先路聲華遠離京詔旨重歲除今向盡春色即相逢嫩  
葉抽頰蕊新苔長翠茸冰銷魚漉漉林暖鳥囀囀泉落  
聞難盡花開看不供青城方眷戀黃閣竟從容計日歸  
台席還聽長樂鐘

和座主相公西亭秋日即事

西亭秋望好寧要更垂簾夫子墻還峻鄴侯宅過謙微  
風紅葉下新雨綠苔黏窓外松初長欄中藥旋添海圖  
裝玉軸書目寄牙籤竹色晴連地山光遠入簷酒濃杯  
稍重詩冷語多尖屬和才雖淺題高免客嫌

孟浩然詩集卷第三十一 姚合



酬任疇協律夏中苦雨見寄

銀漢波瀾溢經旬雨未休細聽宜隔牖遠望憶高樓風  
急飄還斷雲低落更稠走童驚掣電饑鳥啄浮漚絲網  
張空際珠繩續瓦溝青蛙多入戶潢潦欲勝舟雷怒疑  
山破池渾似土流灰人漫襤厭水馬恣沉浮廣陌應翻  
浪貧居恐作湫陽精藏不耀陰氣盛難收遠色重林暮  
繁聲四壁秋望晴思見日防冷擬披裘枕膩眠還懶車  
羸出轉憂散空煙漠漠迸溜竹修修樹暗蟬吟咽巢傾  
燕語愁琴書涼簟淨燈燭夜窓幽天上那能問龍邊本  
不求溼煙凝竈額荒草覆墻頭酒思淒方罷詩情耿始  
抽下床先仗屐汲井恐飄甌危坐徒相憶佳期未有由

勞君寄新什終日不能酬

文苑中無散空二句亦有數聯顛倒今從集本

喜胡遇至

窮居稀出入門戶滿塵埃病少閑人問貧惟密友來茅  
齋從掃破藥酒遣生開多事經時別還愁不宿迴就林  
燒嫩笋遶樹揀香梅相對題新什遲成舉罰杯

杭州觀潮

樓有樟亭號濤來自古今勢連滄海濶色閉白雲深怒  
雪驅寒氣狂雷散大音浪高風更起波急石難沉鳥懼  
多遙過龍驚不敢吟均如開玉穴危似走瓊岑但褫千  
人魄那知伍相心岸摧連古道洲漲踏鼓林跳沫山皆  
溼當江日半陰天然與禹鑿此理遣誰尋



題鳳翔西郭新亭

西郭塵埃外新亭制度奇地形當要處人力是閒時結  
構方殊絕高低更合宜棟梁清俸買松竹遠山移佛寺  
幽難敵仙家景可追良工慚巧盡上客恨逢遲兩面寒  
波漲當前軟柳垂清虛宜月入涼冷勝風吹宴賞軍容  
靜登臨妓樂隨魚龍聽絃管鳧鶴識旌旗泛鷁春流潤  
飛觴白日欹閒花長在戶嫩蘚乍緣墀永望情無極頻  
來困不辭雲峰晴轉出煙樹晚逾滋向野惟貪靜臨空  
遽覺危行人如不到游樂更何為

題河上亭

亭亭河上亭魚擲水禽鳴九曲何時盡千峰今日清晨

光秋更遠暑氣夏常輕杯裏移檣影琴中有浪聲岼莎  
連砌靜漁火入窓明來此多沉醉神高無宿醒

題山寺

千重山崦裏樓閣影參差未暇尋僧院先看置寺碑竹  
溪行漸暗石穩坐多時古塔蟲蛇善陰廊鳥雀癡雲開  
上界近泉落下方遲為愛青桐葉因題滿樹詩

題宣義池亭

春入池亭好風光暖更鮮尋芳行不困逐勝坐還遷細  
草亂如髮幽禽語似絃苔文翻古篆石色學秋天花落  
能漂酒萍開解避船暫來猶愈疾久住合成仙迸笋搯  
堦起垂藤壓樹偏此生應借看自料買無錢



題鄭一作崔駙馬林亭

東園連宅起勝事與心期幽洞自生藥新篁迸入池密  
林行不盡芳草坐難移石翠疑無質鶯歌似有詞莎臺  
高出樹蘚壁淨題詩我獨多來賞九衢人不知

題長安薛負外水閣

亭亭新閣成風景益鮮明石盡太湖色水多湘渚聲翠  
筠和粉長零露逐荷傾時倚高窓望幽尋小徑行林疎  
看鳥語池近識魚情政暇招閑客唯將酒送迎

寄題尉遲少卿郊居

卿寺在關東林居思不窮朝衣掛壁上廐馬放田中隅  
坐惟禪子隨行只藥童砌莎留宿露庭竹出清風濃翠

生苔點辛香發桂叢蓮池伊水入石徑遠山通愚者心  
還靜高人跡自同無能相近住終日羨隣翁

寄華州李中丞

毛女峰前郡煙霞氣轉清庭分靈掌影窓度瀑泉聲蘚  
溼人稀到松齋藥自生常食亦芝朮閑客有公卿看水  
逢仙鶴登樓見帝城養生非酒病難隱是詩名省署常  
連步江臯欲獨耕偶題無六義聊以達微誠

金州書事寄山中舊友

安康雖好郡刺史是憨翁買酒終朝飲吟詩一室空自  
知為政拙衆亦覺心公親事星河在憂人骨肉同簿書  
嵐色裏鼓角水聲中井邑神州接帆檣海路通野亭晴



帶霧竹寺夏多風漑稻長川白燒林遠岫紅舊山期已  
失芳草思何窮林下無相笑男兒五馬雄

寄王度居士

顛顛王居士顛狂不稱時天公與貧病時輩復輕欺茅  
屋隨年賃盤飧逐日移棄嫌官似夢珍重酒如師無竹  
栽蘆看思山疊石爲靜窓留客話古寺覓僧碁瘦馬寒  
來死羸童餓得癡惟應尋阮籍心事遠相知

病中書事寄友人

終日自纏繞此身無適緣萬愁生雨夜百病湊衰年多  
睡憎明屋慵行待暖天瘡頭梳有虱風耳亂無蟬換白  
方多錯迴金法不全家貧何所怨時在老僧邊

贈張籍太祝

妙絕江南曲淒涼愍女詩古風無手敵新語是人知飛  
動終由格功夫過却奇麟臺添集卷樂府換歌詞李白  
應先拜劉楨必自疑貧須君子救病合國家醫野客開  
山借隣僧與米炊甘貧辭聘幣依選受官資多見愁連  
曉稀聞債盡時聖朝文物盛太祝獨低眉

贈終南山傅山人

七十未成事終南蒼髻翁老來詩興苦貧去酒腸空蠖  
蟄身仍病鵬搏力未通已無燒藥本惟有著書功白馬  
時何晚老君度青龍歲欲終星紀曜生涯枯葉下家口亂雲  
中潭靜魚驚水天晴鶴唳風悲君還姓傅獨不夢高宗



冬夜宴韓卿宅送崔元亮赴果州

蘭燭照重茵飛杯復幾分主人寒不寢上客曉離群騎  
吏緣青壁旌旗度白雲劍銘生蘚色巴字疊冰文華省  
思仙侶疲民愛使君泠泠惟自適郡邸有誰聞

送韓湘赴湖西從事

年少登科客從軍詔命新行裝有兵器祖席盡詩人細  
雨湘城暮微風楚水春潯陽應足雁夢澤豈無塵猿叫  
來山頂潮痕在樹身從容多暇日佳句寄須頻

送杜立歸蜀

迢遞三千里西南是去程杜陵家已盡蜀國客重行雪  
照巴江色風吹棧閣聲馬嘶山稍暖人語店初明旅夢

心多感孤吟氣不平誰爲李白後爲訪錦官城

迎春

半年留醉待花開曉去迎春夜始回風暖慢行尋曲水  
天晴遠望立高臺亦知無處將詩請惟得終朝把酒催  
今日柳條全弄色遊人相伴看春來

賞春

閑人祇是愛春光迎得春來喜欲狂買酒怕遲令走馬  
看花嫌遠自移床嬌鶯語足方離樹戲蝶飛高始過墻  
顛倒醉眠三數日人間百事不思量

別春

留春不得被春欺春若無情遣泥誰寂寞自疑生冷病



全唐詩錄卷第十三  
一六  
淒涼還似別親知隨風未辨歸何處澆酒惟求住少時  
一去近當三百日從朝至夜是相思

將歸山

野人慣去山中住自到城來悶不勝宮樹蟬聲多却樂  
侯門月色少於燈饑來惟擬重餐藥歸去還應只別僧  
聞道舊溪茆屋畔春風新上數枝藤

罷武功縣將入城

乍拋衫笏覺身輕依舊還稱學道名欲泥山僧分屋住  
羞從野老借牛耕妻兒盡怕爲逋客親故相邀遣到城  
無奈同官珍重意幾回臨路却休行

青衫脫下便狂歌種薤栽莎斲古坡野客相逢添酒病

春山暫上着詩魔亦知官罷貧還甚且喜閑來睡得多  
欲與九衢親故別明朝拄杖始經過

題田將軍宅

焚香書院最風流莎草緣牆綠蘚秋近砌別穿澆藥井  
臨街新起看山樓棲禽戀竹明猶在閑客觀花夜未休  
好是暗移城裏宅清涼渾得似江頭

題崔駙馬宅

心在林泉身在城鳳凰樓下得閑名洞中見鑿尋仙路  
月裏猶燒煮藥鐺數樹異花皆勅賜竝竿修竹自天生  
詩人多說離君宅不得青苔地上行

酬薛奉禮見寄



栖栖滄海一耕人詔遣江邊作使君  
山頂雨餘青到地濤頭風起白連雲  
詩成客見書牆和藥熟僧來就鼎分  
珍重來章相借問芳名未識已曾聞

贈王尊師

先生自說瀛洲路多在青松白石間  
海岬夜中常見日僊宮深處却無山  
犬隨鶴去游諸洞龍作人來問大還  
今日偶聞塵外事朝簪未擲復何顏

和高諫議蒙兼賓客時入翰苑

兼秩恩歸第一流時尋仙路向瀛洲  
鐘聲迢遞銀河曉林色葱蘢玉露秋  
紫殿講筵隣御座青宮賓榻入龍樓  
從來共結歸山侶今日多應獨自休

和劉禹錫主客冬初拜表懷上都故人

九陌喧喧騎吏催百官拜表禁城開  
林疎曉日明紅葉塵靜寒霜覆綠苔  
玉佩聲微班始定金函光動按初來  
此時共想朝天客謝食方從閣裏迴

寄東都白賓客居易

闕下高眠過十旬南宮印綬乞離身  
詩中得意應千首海內嫌官只一人  
賓客分司真是隱山泉遶宅豈辭貧  
竹齋晚起多無事惟到龍門寺裏頻

寄崔之仁山人

不得之仁消息久秋來體色復何如  
苦將杯酒判身病狂作文章信手書  
官職卑微從客笑性靈閒野向錢疎



幾時家計渾無事，揀取深山一處居。

送劉禹錫郎中赴蘇州

三十年來天下名，啣恩東守闔閭城。初經函谷眠山驛，漸入梁園問水程。霽日滿江寒浪靜，春風遶郭白蘋生。虎丘野寺吳中少，誰伴吟詩月裏行。

州城全是故吳宮，香徑難尋古蘚中。雲水計程千里遠，軒車送別九衢空。鶴聲高下聽無盡，潮色朝昏望不同。太守吟詩人自理，小齋閒卧白蘋風。

送林使君赴邵州

詔書飛下五雲間，才子分符不等閑。驛路算程多是水，州圖管地少於山。江頭斑竹尋應徧，洞裏丹砂自採還。

清淨化人人自理，終朝無事更相關。

送獨孤煥評事赴豐州

東門攜酒送廷評，結束從軍塞上行。深磧路移惟馬覺，斷蓬風起與鷗平。煙生遠戍侵雲色，冰疊黃河長雪聲。須鑿燕然山上石，登科記裏是閑名。

送源中丞赴新羅

赤墀賜對使殊方，官重霜臺紫綬光。玉節在船清海恠，金函開詔拜夷王。雲晴漸覺山川異，風便那知道路長。誰得似君將雨露，海東萬里灑扶桑。

別友人山居

偶向山中覓紫芝，山人勾引住多時。摘花浸酒春愁盡，



燒竹煎茶夜卧遲  
泉落林梢多碎滴  
松生石底足傷枝  
明朝却欲歸城市  
問我來期總不知

送無可上人游越

清晨相訪立門前  
麻履方袍一少年  
嬾讀經文求作佛  
願攻詩句覓昇仙  
芳春山影花連寺  
獨夜潮聲月滿船  
今日送行偏惜別  
共師文字有因緣

送僧實歸杭州天竺

石橋寺裏最清涼  
聞說郊庵寄上方  
林外猿聲連院磬  
月中潮色到禪床  
他生念我身何在此  
世惟師性亦忘  
九陌相逢千里別  
青山重疊樹蒼蒼

咏貴游

貴遊多愛向深春  
到處香凝數里塵  
紅杏花開連錦障  
綠楊陰合拂朱輪  
鳳凰尊畔飛金盞  
絲竹聲中醉玉人  
日暮垂鞭共歸去  
西園賓客附龍麟

和李裴二舍人兩閣老酬白少傅見寄

罷草王言星歲久  
嵩高山色日相親  
蕭條雨夜吟連曉  
撩亂花時看盡春  
此世逍遙應獨得  
古來閒散有誰隣  
林中長老呼居士  
天下書生仰達人  
酒挈數瓶杯亦潤  
詩成千首語皆新  
綸闈並命誠宜賀  
不念衰年寄止頻

秋中夜坐

疎散永無事  
不眠常夜分  
月中松露滴  
風引鶴同聞

古碑



荒田一片石文字滿青苔不是逢閒客何人肯讀來

楊柳枝詞

黃金絲掛粉墻頭動似顛狂靜似愁游客見時心自醉  
無因得見謝家樓

葉葉如眉翠色濃黃鶯偏戀語從容橋邊陌上無人識  
雨濕煙和思萬重

江上東西離別饒舊條折盡折新條亦知春色人將去  
猶勝狂風取次飄

二月楊花觸處飛悠悠漠漠自東西謝家咏雪徒相比  
吹落庭前便作泥

窮邊詞

將軍作鎮古汧州水膩山春節氣柔清夜滿城絲管散  
行人不信是邊頭

謝疊山云此詩領邊城賢守有風人法度

游天長寺上方

曉上上方高處立路人羨我此時身白雲向我頭上過  
我更羨他雲路人

夜期賈島不至

忍寒停酒待君來酒作寒冰火作灰半夜出門重立望  
月明先自下高臺

酬令狐郎中見寄

昨是兒童今是翁人間日月疾如風常聞欲向滄江去  
除我無人與子同



和前吏部韓侍郎夜泛南溪

辭得官來疾漸平世間那有此高情  
新晴月滿南溪裏引客乘船處處行

乞新茶

嫩綠微黃碧澗春採時聞道斷葷辛  
不將錢買將詩乞借問山翁有幾人

朱慶餘

慶餘名可久以字行越州人受知於張籍登寶曆  
進士第而官不達

撫言云慶餘遇籍知音索其篇什數通吟改只留  
二十六章置懷抱而推贊之時人以籍重名無不

繕錄諷詠遂登科第初慶餘尚為謙退作閨意一  
篇以獻籍籍酬之有一曲敵萬金之句自是詩名  
流於海內

張洎云元和中張水部格律不涉舊體惟朱慶餘  
一人親受其旨而項斯亦為水部所賞然則韓門  
諸人詩派分異朱慶餘項斯以下為張籍之派姚  
合李洞方干而下則賈島之派也

近體詩

泛溪

曲渚迴花舫生衣卧向風鳥飛溪色裏人語棹聲中  
餘卉纔分影新蒲自作叢前灣更幽絕雖淺去猶通



鳳翔西池與賈島納涼

四面無炎氣清池濶復深蜂飛逢草住魚戲見人沉拂  
石安茶器移床選樹陰幾迴同到此盡日得閑吟

與石畫秀才過普照寺

問人知寺路松竹暗春山潭黑龍應在巢空鶴未還經  
年爲客倦半日與僧閑更共嘗新茗聞鐘笑語間

望蕭關

漸見風砂暗蕭關欲到時兒童能探火婦女解縫旗川  
絕銜魚鷺林多帶箭麋暫來戎馬地不敢苦吟詩

和劉補闕秋園寓興之什

閑園清氣滿新興日堪追隔水蟬鳴後當簷雁過時雨

餘槐穢重霜近藥苗衰不以朝簪貴多將野客期

誰言高靜意不異在衡茅竹冷人離洞天晴鶴出巢深

籬藏白菌草蔓露青匏幾見中宵月清光墜樹梢

逍遙人事外杖屨入杉蘿草色寒猶在蟲聲晚漸多靜

逢山鳥下幽稱野僧過幾許新開菊閑從落葉和

留情清景晏朝罷有餘閑蝶散紅蘭外螢飛白露間墻

高微見寺林靜遠分山吟足期相訪殘陽自掩關

深齋嘗獨處詎肯厭秋聲翠篠寒逾靜孤花晚更明每

因逢石坐多見抱書行入夜聽疎杵遙知耿此情

蒼翠經宵在園廬景自深風淒欲去燕月冷向來砧碧

石當莎逕寒烟冒竹林杯瓢閑寄詠清絕是知音



門巷唯苔蘚誰言不稱貧  
臺閑人下晚果熟鳥來頻  
石脉潛通井松枝靜離塵  
殘蔬得雨後又見一番新  
捲簾天色靜近瀨覺衣單  
蕉葉猶停翠桐陰已爽寒  
雲從高處望琴愛靜時彈  
正去重陽近吟秋意未闌  
竹徑通隣圃清涼稱獨遊  
蟲絲交影細藤子墜聲幽  
積潤苔紋厚迎寒薺葉稠  
閑來尋古畫未廢執茶甌  
風物已蕭颯晚烟生霽容  
斜分紫陌樹遠隔翠微鐘  
宿客論文靜閑燈落燼重  
無窮林下意真得古人風

上張水部

出入門闌久兒童亦有情  
不忘將姓字常說向公卿  
每許連床坐仍容並馬行  
恩深轉無語懷抱甚分明

夏末留別洞庭知己

清秋時節近分袂獨淒然  
此地折高柳何門聽暮蟬  
浪搖河外日山背楚南天  
空感迢迢事榮歸在幾年

題薔薇花

四面重條密浮陰入夏清  
綠攢傷手刺紅隋斷腸英粉  
着蜂鬚膩光凝蝶翅明  
雨中看亦好况復值初晴

歸故園

桑柘駢春數畝間門前五柳正堪攀  
尊中美酒長須滿  
身外浮名總是閑  
竹逕有時風爲掃柴門無事日常關  
於焉已是忘機地何用將金別買山

南湖



湖上微風小檻涼  
翻翻菱荇滿迴塘  
野船著听入春草  
水鳥帶波飛夕陽  
蘆葉有聲疑露雨  
浪花無際似瀟湘  
飄然蓬艇東歸客  
盡日相看憶楚鄉

與龐復言攜酒望洞庭

南湖春色通平遠  
貪記詩情忘酒杯  
帆自巴陵山下過  
雨從神女峽邊來  
青蒲映水疎還密  
白鳥翻空去復回  
盡日與君同看望  
了然勝見画屏開

題章正字道正新居

獨在御樓南畔住  
生涯還似舊時貧  
全無竹可侵行逕  
一半花猶屬別人  
吟處不妨嫌鼓鬧  
眼前唯稱與僧鄰  
近來漸覺青莎巷  
車馬過從已有塵

題王丘長史宅

更無人吏在門前  
不似居官似學仙  
藥氣暗侵朝服上  
花陰晚到簿書邊  
玉琴閑抱看山坐  
筒簟長鋪與客眠  
時見街中騎瘦馬  
低頭只是爲詩篇

題錢宇別墅

林居向晚饒清景  
惜去非關戀酒杯  
石淨每因杉露滴  
地幽漸覺水禽來  
藥蔬秋後供僧盡  
竹杖吟中望月回  
紅葉閒飄籬落迥  
行人遠見草堂開

贈韓協律

永日微吟在竹間  
骨清唯愛漱寒泉  
門閑多有投文客  
身病長無買藥錢  
嶺寺聽猿頻獨宿  
湖亭避宴動經年



親知盡恠疎榮祿的是將心暗學禪

過舊宅

古巷戟門誰舊宅早曾聞說屬官家更無新燕來巢屋  
惟有閑人去看花空廐欲摧塵滿櫪小池初涸草侵沙  
榮華事歇皆如此立馬踟躕到日斜

宮詞

寂寂花時閉院門美人相並立瓊軒含情欲說宮中事  
鸚鵡前頭不敢言

公子行

閑從結客冶遊時忘却紅樓薄暮期醉上黃金堤上去  
馬鞭捎斷綠楊絲

近試上張水部閨意

洞房昨夜停紅燭待曉堂前拜舅姑粧罷低聲問夫婿  
畫眉深淺入時無

御定全唐詩錄卷第七十二



Blank space with vertical lines for text.

御定全唐詩錄卷第七十三

禮部侍郎臣徐倬翰林院侍讀學士臣徐元正奉

旨校刊

杜牧

牧字牧之京兆萬年人宰相佑之孫宗之從弟擢  
進士又舉制科沈傳師廉察江西宣州辟從事又  
為牛僧孺淮南節度推官掌書記擢監察御史分  
司東都授宣州團練判官入朝歷膳部比部員外  
郎並兼史職出牧黃池睦三州復遷司勳吏部員  
外乞外為湖州刺史徵拜考功郎中知制誥遷中  
書舍人先是祖佑有別墅樊川牧自吳興罷郡葺



治之出中書直每遊其地常酒酣顧謂其甥集賢  
校理裴延翰曰司馬遷云自古富貴名磨滅者不  
可勝紀我不期富貴老為樊上翁要有數百首文  
章異日爾為我序號樊川集庶數千百年未隨此  
磨滅則樊川一禽魚一草木無恨矣及得恙盡搜  
詩文擲焚之留者纔十二三延翰復益以自所藏  
文筆傳之為樊川集史稱牧自負才畧喜論兵事  
擬致位公輔以時無右援者怏怏不平而終為人  
疎雋不拘細行其詩情致豪邁人號為小杜以別  
於少陵云

紀事云吳武陵以杜牧阿房宮賦薦於崔郾遂登

第鄆東都放榜西都過堂牧詩曰東都放榜未花  
開三十三人走馬迴秦地少年多釀酒即將春色  
入關來

後村劉氏曰杜牧許渾同時然詩各自為體牧於  
唐律中嘗寓拗峭以矯時弊渾律切麗密或過牧  
而抑揚頓挫不及也

### 古體詩

感懷詩

時滄州  
用兵

高文會隋季提劍徇天意扶持萬代人步驟三皇地聖  
云繼之神神仍用文治德澤酌生靈沉酣薰骨髓旄頭  
騎箕尾風塵薊門起胡兵殺漢兵屍滿咸陽市宣皇走



豪傑談笑開中否蟠聯兩河間燼萌終不弭號為精兵  
處齊蔡燕趙魏合環千里疆爭為一家事逆子嫁鹵孫  
西隣聘東里急熱同手足唱和如宮徵法制自作為禮  
文爭僭擬壓階螭鬪角畫屋龍交尾署紙日替名分財  
賞稱賜剗隍歔萬尋繚垣疊千雉誓將付孱孫血絕然  
方已九廟仗神靈四海為輸委如何七十年汗漉含羞  
恥韓彭不再生英衛皆為鬼凶門爪牙輩穰穰如兒戲  
累聖但日吁閫外將誰寄屯田數十萬隄防常惴惴急  
征赴軍須厚賦資凶器因隳畫一法且逐隨時利流品  
極蒙尤網羅漸離弛戎狄日開張黎元愈憔悴邈矣遠  
太平蕭然盡煩費至於貞元來風流恣綺靡艱極泰循

來元和聖天子元和聖天子英明湯武上茅茨覆宮殿  
封章縱帷帳伍旅拔雄兒夢卜庸真相勃雲走轟霆河  
南一平盪繼於長慶初燕趙終昇襁攜妻負子來北關  
爭頓顙故老撫兒孫爾生今有望茹鯁喉尚隘負重力  
未壯坐幄無奇兵吞舟漏疎網骨添薊垣沙血漲滹沱  
浪祇云徒有征安能問無狀一日五諸侯奔亡如鳥往  
取之難梯天失之易反掌蒼然太行路翦翦還榛莽關  
西賤男子誓肉虜杯羹請數繫虜事誰其為我聽蕩蕩  
乾坤大曠曠日月明叱起文武業可以豁洪溟安得封  
域內長有扈苗征七十里百里彼亦何常爭往往念所  
至得醉愁蘇醒韜舌辱壯心叫闔無助聲聊書感懷韻



焚之遺賈生

李甘詩

太和八九年訓注極虓虎潛身九地底轉上青天去四海鏡清澄千官雲片縷公私各閑暇追遊日相伍豈知禍亂根枝葉潛滋莽九年夏四月天誠若言語烈風駕地震霹雷驅猛雨夜於正殿階拔去千年樹吾君不省覺二凶日威武操持北斗柄開閉天門路森森明廷士縮縮循墻鼠平生負名節一旦如俘虜指名為鈎黨錮迹誰告訴喜無李杜誅敢憚髡鉗苦時當仲秋月日直曰庚午喧喧皆傳言明晨相登注予時與和鼎官班各持斧和鼎顧予云我死有處所當廷裂詔書退立須鼎

俎君門曉日開赭案橫霞布儼雅千官容勃鬱吾纍怒適屬命廊將昨之傳者誤明日詔書下謫斥南荒去夜登青泥坂墜車傷左股病妻尚在牀稚子初離乳幽蘭思楚澤恨水啼湘渚怳怳三閭魂悠悠一千古其冬二兇敗渙汗開湯罟賢者須喪亡讒人尚堆堵予於後四年諫官事明主常欲雪幽寃於時一禪補拜章豈艱難膽薄多憂懼如何干斗氣竟作炎荒土題此涕滋筆以代投湘賦甘字和鼎官侍御史鄭注侍講禁中求為宰相朝廷譁言將用之甘倡言白麻出我必裂之既而麻出乃以趙儋為廊坊節度使甘

坐輕肆貶封州司馬

杜秋娘詩 并序

杜秋金陵女也年十五為李錡妾後錡叛滅籍

杜牧  
杜牧



之入宮有寵於景陵穆宗即位命秋為皇子傅  
姆皇子壯封漳王鄭注用事誣丞相欲去已者  
指王為根王被罪廢削秋因賜歸故里予過金  
陵感其窮且老為之賦詩

京江水清滑生女白如脂其間杜秋娘不勞朱粉施老  
淩卽山鑄後庭千雙眉秋持玉筯醉與唱金縷衣

衣勸君須惜少年時花開堪折直須折莫待無花空折枝李錡長唱此詞

淩既白首叛秋亦紅淚滋吳

江落日渡灞岍綠楊垂聯裾見天子眈眈獨依依椒壁  
懸錦幕鏡奩蟠蛟螭低鬟認新寵窈窕復融怡月上白  
壁門桂影涼參差金階露新重閒捻紫簫吹萼苔夾城  
路南苑雁初飛紅粉羽林仗獨賜辟邪旗歸來煮豹胎

饜飫不能飴咸池昇日慶銅雀分香悲雷音後車遠事  
往落花時燕謀得皇子壯髮綠綫綫畫堂授傅姆天人  
親捧持虎睛珠絡祿金盤犀鎮帷長楊射熊羆武帳弄  
啞伊漸拋竹馬劇稍出舞雞奇嶄嶄整冠珮侍宴坐瑤  
池眉宇儼圖畫神秀射朝暉一尺桐偶人江充知自欺  
王幽茅土削秋放故鄉歸觚稜拂斗極回首尚遲遲四  
朝三十載似夢復疑非潼關識舊吏吏髮已如絲却喚  
吳江渡舟人那得知歸來四隣改茂苑草菲菲清血灑  
不盡仰天知問誰寒衣一疋素夜借隣人機我昨金陵  
過聞之為歔歔自古皆一貫變化安能推夏姬滅兩國  
逃作巫臣妻西子下姑蘇一舸逐鴟夷織室魏豹俘作



漢太平基誤置代籍中兩朝尊母儀光武紹高祖本係  
生唐兒珊瑚破高齊作婢春黃糜蕭后去揚州突厥為  
閼氏女子固不定士林亦難期射鈎後呼父釣翁王者  
師無國要孟子有人毀仲尼秦因逐客令柄歸丞相斯  
安知魏齊首見斷箠中屍給喪蹶張輦廊廟冠莪危珥  
貂七葉貴何妨戎虜支蘇武却生返鄧通終死饑主張  
既難測翻覆亦其宜地盡有何物天外復何之指何為  
而捉足何為而馳耳何為而聽目何為而窺已身不自  
曉此外何思維因此一樽酒題作杜秋詩愁來獨長咏  
聊可以自貽

張好好詩

并序

牧太和三年佐故吏部沈公江西幕好好年十  
三始以善歌來樂籍中後一歲公移鎮宣城復  
置好好於宣城籍中後二歲為沈著作述師以  
雙鬟納之後二歲於洛陽東城重覩好好感舊  
傷懷故題詩贈之

君為豫章姝十三纔有餘翠茁鳳生尾丹葉蓮含跗高  
閣倚天半章江聯碧虛此地試君唱特使華筵鋪主公  
顧四座始訝來踟躕吳娃起引贊低徊映長裾雙環可  
高下纔過青羅襦盼盼乍垂袖一聲雛鳳呼繁絃迸關  
紐塞管裂圓蘆衆音不能逐裊裊穿雲衢主人再三嘆  
謂言天下殊贈之天馬錦副以水犀梳龍沙看秋浪明



月遊朱湖自此每相見三日已為疎玉質隨月滿艷態  
逐春舒絳唇漸輕巧雲步轉虛徐旌旆忽東下笙歌隨  
舳艫霜凋謝樓樹沙暖句溪蒲身外任塵土樽前極懽  
娛飄然集仙客著作嘗任集賢校理諷賦欺相如聘之碧瑤珮載以  
紫雲車洞閉水聲遠月高蟾影孤爾來未幾歲散盡高  
陽徒洛城重相見倬倬為當壚恠我苦何事少年垂白  
鬚朋遊今在否落拓更能無門館慟哭後水雲秋景初  
斜日掛衰柳涼風生座隅灑盡滿衿淚短歌聊一書

惜春

春半年已除其餘強為有即此醉殘花便同嘗臘酒悵  
望送春杯殷勤掃花帚誰為駐東流年年長在手

村行

春半南陽西柔桑遍村塢娉娉垂柳風點點迴塘雨蓑  
唱牧牛兒籬窺蒨裙女半濕解征衫主人饋雞黍

題池州弄水亭

弄水亭前溪颭灩翠綃舞綺席草芊芊紫嵐峰伍伍螭  
蟠得形勢翬飛如軒戶一鏡奩曲堤萬九跳猛雨檻前  
燕雁棲枕上巴帆去叢筠侍修廊密蕙媚幽圃杉樹碧  
為幢花駢紅作堵停樽遲晚月咽咽上幽渚客舟耿孤  
燈萬里人夜語漫流骨苔槎饑鳧曬雪羽元絲落釣餌  
水鱗看吞吐斷霓天帔垂狂燒漢旗怒曠朗半秋曉蕭  
瑟好風露光潔疑可攬欲以襟懷貯幽抱吟九歌羈情



思湘浦四時皆異狀終日為良遇小山浸石稜撐舟入  
幽處孤歌倚桂巘晚酒眠松塢紆餘帶竹村蠶鄉足砧  
杵塍泉落環珮畦苗差纂組風俗知所尚豪強恥孤侮  
隣喪不相舂公租無詬負農時貴伏臘簪瑱事禮賂鄉  
校富華禮征行產強弩不能自勉去但媿來何暮故園  
漢上林信美非吾土

題宣州開元寺

寺置於東晉時

南朝謝朓城東吳最深處前國去如鴻遺寺藏烟塢樓  
飛九十尺廊環四百柱高高下下中風繞松桂樹青苔  
照朱閣白鳥兩相語溪聲入僧夢月色暉粉堵閱景無  
旦夕憑欄有今古留我酒一樽前山看春雨

題寧州浮雲寺樓寄湖州張郎中

去春疎雨餘同倚朱欄語當時樓下水今日到何處恨  
如春草多事與孤鴻去楚岍柳何窮別愁紛若絮

赴京初入汴口曉景即事先寄兵部李郎中

清淮控隋漕北走長安道檣影櫛櫛斜浪態迤迤好初  
旭紅可染明河澹如掃澤潤鳥來遲村饑人語早露蔓  
蟲絲多風蒲燕雛老秋思高蕭蕭客愁長裊裊因懷京  
洛間官遊何草草什伍持津梁瀕湧爭追討翹便詎可  
尋幾秘安能考小人乏馨香上下將何禱惟有君子心  
顯豁知幽抱

長安送友人遊湖南

杜牧  
杜牧



子性極弘和愚衷深褊猶相捨置饒中吾過何由鮮楚  
國饒風煙湘岫苦縈宛山密夕陽多人稀芳草遠青梅  
繁枝低斑筍新梢短莫哭葬魚人酒醒且眠飯

冬至日寄小姪阿宜詩

小姪名阿宜未得三尺長頭圓筋骨緊兩臉明且光去  
年學官人竹馬遶四廊指揮群兒輩意氣何堅剛今年  
始讀書下口三五行隨兄旦夕去斂手整衣裳去歲冬  
至日拜我立我傍祝爾願爾貴仍且壽命長今年我江  
外今日生一陽憶爾不可見祝爾傾一觴陽德比君子  
初生甚微茫排陰出九地萬物隨開張一似小兒學日  
就復月將勤勤不自己二十能文章仕宦至公相致君

作堯湯我家公相家劍珮嘗丁當舊第開朱門長安城  
中央第中無一物萬卷書滿堂家集二百編上下馳皇  
王多是撫州寫今來五紀強尚可與爾讀助爾為賢良  
經書刮根本史書閱興亡高摘屈宋艷濃薰班馬香李  
杜泛浩浩韓柳摩蒼蒼近者四君子與古爭強梁願爾  
一祝後讀書日日忙一日讀十紙一月讀一箱朝廷用  
文治大開官職場願爾出門去取官如驅羊吾兄苦好  
古學問不可量晝居府中治夜歸書滿牀後貴有金玉  
必不為汝藏崔昭生崔芸李兼生窟郎堆錢一百屋破  
散何披猖今雖未即死餓凍幾欲僵參軍與縣尉塵土  
驚動勳一語不中治答箠身滿瘡官罷得絲髮好買百



樹桑稅錢未輸足得米不敢嘗願爾聞我語懽喜入心  
腸大明帝宮闕杜曲我池塘我苦自潦倒看汝爭翱翔  
總語諸小道此詩不可忘

送沈處士赴蘇州李中丞招以詩贈行

山城樹葉紅下有碧溪水溪橋向吳路酒旗誇酒美下  
馬此送君高歌為君醉念君苞材能百工在城壘空山  
三十年鹿裘掛窓睡自言隴西公飄然我知已舉酒屬  
吳門今朝為君起懸弓三百斤囊書數萬紙戰賊即戰  
賊為吏即為吏盡我所有無惟公之指使予曰隴西公  
滔滔大君子常思掄群材一為國家治譬如匠見木礙  
眼皆不棄大者麤十圍小者細一指楨榦與棟梁施之

皆有位忽然豎明堂一揮立能致予亦何為者亦受公  
恩紀處士常有言殘寇為犬豕常恨兩手空不得一馬  
箠今依隴西公如虎傅兩翅公非刺史材當坐巖廊地  
處士魁奇姿必展平生志東吳饒風光翠巘多名寺疎  
煙疊疊秋獨酌平生思因書問故人能忘批紙尾公或  
憶姓名為說多憔悴

郡齋獨酌

黃州作

前年鬢生雪今年鬢帶霜時節序鱗次古今同雁行甘  
英窮西海四萬到洛陽東南我所見北可計幽荒中畫  
一萬國角角碁布方地頑壓不穴天迴老不僵屈指百  
萬世過如霹靂怵人生落其內何者為彭殤促束自繫



縛儒衣寬且長旗亭雪中過敢問當壚娘我愛李侍中  
標標七尺強白羽八扎弓脰壓綠檀槍風前畧橫陣紫  
髯分兩傍淮西萬虎士怒目不敢當功成賜宴麟德殿  
後超鶻掠廣球場三千宮女側頭看相排踏碎雙明璫  
旌竿慄慄旗燿燿意氣橫鞭歸故鄉我愛朱處士三吳  
當中央罷亞釋程百頃稻西風吹半黃尚可活鄉里豈惟  
滿困倉後嶺翠撲撲前溪碧泱泱霧曉起鳧雁日晚下  
牛羊叔舅欲飲我社甕爾來嘗伯姊子欲歸彼亦有壺  
漿西阡下柳塢東陌繞荷塘姻親骨肉舍煙火遙相望  
太守政如水長官貪似狼征輸一云畢任爾自存亡我  
昔造其室羽儀鸞鶴翔交橫碧流上竹映琴書牀出語

無近俗堯舜禹武湯問今天子少誰人為棟梁我曰天  
子聖晉公提紀綱聯兵數十萬附海正誅滄謂言大義  
小不義取易卷席如探囊犀甲吳兵鬪弓弩虵矛燕騎  
馳鋒鏃豈知三載幾百戰鉤車不得望其牆答云此山  
外有事同胡羗誰將國伐叛話與釣魚郎溪南重回首  
一逕出修篁爾來十三載斯人未曾忘徃徃自撫已淚  
下神蒼茫御史詔分洛舉趾何猖狂闕下諫官業拜疏  
無文章尋僧解幽夢乞酒緩愁腸豈為妻子計未去山  
林藏平生五色線願補舜衣裳絃歌教燕趙蘭芷浴河  
湟腥羶一掃灑兇狼皆披攘生人但眠食壽域富農桑  
孤吟志在此自亦笑荒唐江郡雨初霽刀好截秋光池



邊成獨酌擁鼻菊枝香醺酣更唱太平曲仁聖天子壽  
無疆

自宣州赴官入京路逢裴坦判官歸宣州因題贈  
敬亭山下百頃竹中有詩人小謝城城高跨樓滿金碧  
下聽一溪寒水聲梅花落徑香繚繞雪白玉璫花下行  
縈風酒旆挂珠閣半醉遊人聞弄笙我初到此未三十  
頭腦鈿利筋骨輕畫堂檀板秋拍碎一引有時聯十觥  
老閒腰下丈二組塵土高懸千載名重遊髻白事皆改  
惟見東流春水平對酒不敢起逢君還眼明雲壘看人  
捧波臉任他橫一醉六十日古來聞阮生是非離別際  
始見醉中情今日送君話前事高歌引劍還一傾江湖

酒伴如相問終老煙波不計程

池州送孟遲先輩

昔子來陵陽時當苦炎熱我雖在金臺頭角長垂折奉  
披塵意驚立語平生豁寺樓最鶯軒坐送飛鳥沒一罇  
中夜酒半破前峰月煙院松飄蕭風廊竹交戛時步郭  
西南繚徑苔圓拆好鳥響丁丁小溪光泱泱普人切籬落見  
娉婷機絲弄啞軋烟溼樹姿嬌雨餘山態活仲秋徃歷  
陽同上牛磯歇大江吞天去一練橫坤抹千帆美滿風  
曉日殷鮮血歷陽裴太守襟韻苦超越鞞鼓畫麒麟看  
君擊狂節離袖颭應勞恨粉啼還咽明年忝諫官綠樹  
秦川濶子提健筆來勢若夸父渴九衢林馬搗千門織



車轍秦臺破心膽點陣驚毛髮子既屈一鳴余固宜三  
別慵憂長者來病怯長街喝僧爐風雪夜相對眠一褐  
暖灰重擁瓶曉粥還分鉢青雲馬生角黃州使持節秦  
嶺望樊川祇得回頭別商山四皓祠心與樗蒲說大澤  
蒹葭風孤城狐兔窟且復考詩書無因見簪笏古訓屹  
如山古風冷刮骨周鼎列瓶罌荆璧橫拋撇力盡不可  
取忽忽狂歌發三年未為苦兩郡非不達秋浦倚吳江  
去檝飛青鵲溪山好畫圖洞壑深閨闈竹岡森羽林花  
塢團宮纈景物非不佳獨坐如韝絀丹鵲東飛來喃喃  
送君札呼兒旋供衫走門空踏襪手把一枝物桂花香  
帶雪喜極至無言笑餘翻不悅人生直作百歲翁亦是

萬古一瞬中吾欲東召龍伯翁上天揭取北斗柄蓬萊  
頂上斡海水水盡到底看海空月於何處去日於何處  
來跳丸相趁走不住堯舜禹湯文武周孔皆為灰酌此  
一杯酒與君狂且歌離別豈足更關意衰老相隨可奈  
何

近體詩

秋晚與沈十七舍人期遊樊川不至

邀侶以官解泛然成獨遊川光初媚日山色正矜秋野  
竹疎還密巘泉咽復流杜村連滴水晚步見垂鉤

揚州

煬帝雷塘上迷藏有舊樓誰家唱水調明月滿揚州駿



馬宜閑出千金好暗遊喧闐醉年少半脫紫茸裘  
秋風放螢苑春草闌雞臺金絡擎雕去鸞環拾翠來蜀  
船紅錦重越橐水沉堆處處皆華表淮王柰却迴

睦州

州在釣臺邊溪山實可憐有家皆掩映無處不潺湲好  
樹鳴幽鳥晴樓入野烟殘春杜陵客中酒落花前

題揚州禪智寺

雨過一蟬噪飄蕭松桂秋青苔滿堦砌白鳥故遲留暮  
靄生深樹斜陽下小樓誰知竹西路歌吹是揚州

代吳興妓春初寄薛軍事

霧冷侵紅粉春陰撲翠鈿自悲臨曉鏡誰與惜流年柳

暗霏微雨花愁黯淡天金釵有幾隻抽當酒家錢

池州春送前進士蒯希逸

芳草復芳草斷腸還斷腸自然堪下淚何必更殘陽楚  
岫千萬里燕鴻三兩行有家歸不得况舉別君觴

句溪夏日送盧霈秀才歸王屋山將欲赴舉

野店正分泊繭蠶初引絲行人碧溪渡繫馬綠楊枝  
苒苒跡始去悠悠心所期秋山念君別惆悵桂花時

吳宮詞

越兵驅綺羅越女唱吳歌宮燼花聲少臺荒麋跡多  
茱萸垂曉露菡萏落秋波無遣君王醉滿城嘖翠蛾  
香逕繞吳宮千帆落照中鶴鳴山苦雨魚躍水多風城



帶晚莎綠池連秋蓼紅當年國門外誰信伍負忠

早行

垂鞭信馬行數里未雞鳴林下帶殘夢葉飛時忽驚霜  
凝孤鶴迥月曉遠山橫僮僕休辭險時平路復平

漁父

白髮滄浪上全忘是與非秋潭垂釣去夜月叩舷歸烟  
影侵蘆岫潮痕在竹扉終年狎鷗鳥來去且無機

昔事文皇帝三十二韻

昔事文皇帝叨官在諫垣奏章為得地齟齬負明恩金  
虎知難動毛釐亦恥言撩頭雖欲吐到口却成吞照膽  
常懸鏡窺天自戴盆周鍾既窕椒黥陣亦癡痕鳳闕觚

稜影仙盤曉日暎雨晴文石滑風暖戟衣翻每慮號無  
告長憂駭不存隨行唯跼踖出語但寒暄宮省咽喉任  
戈矛羽衛屯光塵皆影附車馬定西奔億萬持衡價錙  
銖挾契論堆時過北斗積處滿西園接棹隋河溢連蹄  
蜀棧刃漉空滄海水搜盡卓王孫鬪巧猴雕刺誇趨索  
挂跟狐威假白額梟嘯得黃昏馥馥芝蘭圃森森枳棘  
藩吠聲嗾國猢猻公議怯膺門竄逐諸丞相蒼茫遠帝閭  
一名為吉士誰免弔湘魂間世英明主中興道德尊崑  
崗憐積火河漢注清源川口隄防決陰車鬼恠掀重雲  
開朗照九地雪幽冤我實剛腸者形甘短褐髡曾經觸  
蠆尾猶得凭熊軒杜若芳洲翠巖光釣瀨喧溪山侵越



角封壤盡吳根客恨縈春細鄉愁壓思繁祝堯千萬壽  
再拜揖餘樽

華清宮三十韻

繡嶺明珠殿層巒下繚牆仰窺雕檻影猶想赭袍光昔  
帝登封後中原自古強一千年際會三萬里農桑几席  
延堯舜軒墀立禹湯雷霆馳號令星斗煥文章鈞築乘  
時用芝蘭在處芳北扉閑木索南面富循良至道思元  
圃平居厭未央鈞陳裏巘谷文陛壓青蒼歌吹千秋節  
樓臺八月涼神仙高縹緲環珮碎丁當泉暖涵窓鏡雲  
嬌惹粉囊嫩嵐滋翠葆清渭照紅粧帖泰生靈壽歡娛  
歲序長月聞仙曲調霓作舞衣裳雨露偏金穴乾坤入

醉鄉玩兵師漢武迴手倒干將鯨鬣掀東海胡牙揭上  
陽喧呼馬嵬血零落羽林槍傾國留無路還魂怨有香  
蜀峰橫慘澹秦樹遠微茫鼎重山難轉天扶業更昌望  
賢遺故老花萼舊池塘往事人誰問幽襟淚獨傷碧簷  
斜送日殷葉半凋霜迸水傾瑤砌疎風罅玉房塵埃羯  
鼓索片段荔枝筐烏啄摧寒木蝸涎蠹画梁孤烟知客  
恨遙起秦陵傷

為人題贈

我乏凌雲稱君無買笑金虛傳南國貌爭奈五陵心桂  
席塵瑤珮瓊樓燼水沉凝魂輕薦夢低耳悔聽琴日落  
珠簾卷春寒錦幙深誰家樓上笛何處月明砧蘭徑飛



蝴蝶筠籠語翠禽和簪拋鳳髻將淚入鴛衾的的添新  
恨迢迢絕好音文園終病渴休咏白頭吟

綠樹鶯鶯語平江燕燕飛枕前聞雁去樓上送春歸半  
月緜雙臉凝腰素一圍西墻苔漠漠南浦夢依依有恨  
簪花懶無慘鬪草稀雕籠長慘澹蘭畹謾芳菲鏡斂青  
蛾黛燈挑肌腕肥避人勻迸淚拖袖倚殘暉有貌雖桃  
李單栖足是非雲軒載馭去寒夜看裁衣

春末題池州弄水亭

使君四十四兩佩左銅魚為吏非為吏讀書底讀書晚  
花紅艷靜高樹綠陰初亭宇清無比溪山畫不如嘉賓  
能嘯咏官妓巧粧梳逐日愁皆碎隨時醉有餘偃須求

五鼎陶祇愛吾廬趣向人皆異賢豪莫笑渠

朱坡

下杜鄉園古泉聲繞舍啼靜思長慘切薄宦與乖睽北  
闕千門外南山午谷西倚川紅葉嶺連寺綠楊堤迥野  
翹霜鶴澄潭舞錦雞濤驚堆萬岫舸急轉千溪眉點萱  
芽嫩風條柳幄迷岍藤捎虺尾沙渚印麈蹄火燎湘桃  
塢波光碧繡畦日痕緜翠蠟波影隨晴霓蝸壁爛斑蘚  
銀筵荳蔻泥洞雲生片段苔徑繚高低偃蹇松公老森  
嚴竹陣齊小蓮蛙欲語幽笋稚相攜漢館留餘址周臺  
接故蹊蟠蛟崗隱隱班雉草萋萋樹老蘿紆組岩深石  
啟閨侵窓紫桂茂拂面翠禽棲有計冠終挂無才筆謾



提自塵何太甚休笑觸藩羝

許七侍御棄官東歸瀟灑江南頗聞自適高秋企

望題詩寄贈十韻

天子繡衣吏東吳美退居有園同庾信避事學相如蘭  
畹晴香嫩筠溪翠影疎江山九秋後風月六朝餘錦肆  
開詩軸青囊結道書霜岩紅薜荔露沼白芙蓉睡雨高  
梧密碁燈小閣虛凍醪元亮秫寒鱸季鷹魚塵意迷今  
古雲情識卷舒他年雪中棹陽羨訪吾廬

余義興縣近有水榭

題吳興消暑樓十二韻

晴日登攀好危樓物象饒一溪通四境萬岫遶層霄鳥  
翼舒華屋魚鱗掉短橈浪花機乍織雲葉匠新雕臺榭

羅嘉卉城池敞麗譙蟾蜍來作檻蠨蛸引成橋燕任隨  
秋葉人空集早潮楚鴻行盡直沙鷺立偏翹暮角淒遊  
旅清歌慘沈寥景牽遊目困愁託酒腸銷遠吹流松韻  
殘陽渡柳梢時陪庾公賞還悟脫煩囂

按吳興無潮亦越韻及之耳

和裴傑秀才新櫻桃

新果真瓊液人應宴紫蘭圓疑竊龍頷色已奪雞冠遠  
火微微辨繁星歷歷看茂先知味好曼倩恨偷難忍用  
烹驛酪從將玩玉盤流年如可駐何必九華丹

御定全唐詩錄卷第七十三

全唐詩錄卷第七十三  
杜牧



御定全唐詩錄卷第七十四

禮部侍郎臣徐倬翰林院侍讀學士臣徐元正奉

旨校刊

杜牧二

近體詩二

長安雜題

觚稜金碧照山高萬國珪璋捧赭袍  
舐筆和鈇欺賈馬  
讚功論道鄙蕭曹東南樓日珠簾捲  
西北天宛玉厄豪  
四海一家無一事將軍攜鏡泣霜毛  
晴雲似絮惹低空紫陌微微弄袖風  
韓嫣金丸莎覆綠  
許公韉汗杏粘紅煙生窈窕溪東第  
輪撼流蘇下北宮



自笑苦無樓護智可憐鈇槩竟何功

雨晴九陌鋪江練嵐嫩千峰疊海濤南苑草芳眠錦雉  
夾城雲暖下霓旄少年羈絡青紋玉遊女花簪紫蒂桃  
江碧柳深人盡醉一瓢顏巷日空高

束帶謬趨文石陛有章曾拜皂囊封期嚴無奈睡留癖  
勢窘猶為酒泥慵偷釣侯家池上雨醉吟隋寺日沉鐘  
九原可作吾誰與師友瑯琊邴曼容

洪河清渭天池濬太白終南地軸橫祥雲輝映漢宮紫  
春光繡畫秦川明草妬佳人鈿朶色風迴公子玉銜聲  
六飛南幸芙蓉苑十里飄香入夾城

豐貂長組金張輩駟馬文衣許史家白鹿原頭迴獵騎

紫雲樓下醉江花九重樹影連清漢萬壽山光學翠華

誰識大君謙讓德

聖上不  
受徽號

一毫名利闔鼉臺

### 街西長句

碧池新漲浴嬌鴉分鑠長安富貴家遊騎偶同人鬪酒  
名園相倚杏交花銀鞦駉裊嘶宛馬繡鞅聰瓏走鈿車  
一曲將軍何處笛連雲芳樹日初斜

### 懷鍾陵舊遊

一謁征南最少年虞卿雙壁截肪鮮歌謠千里春長暖  
絲管高臺月正圓玉帳軍籌羅俊彥絳帷環珮立神仙  
陸公餘德機雲在如我酬恩合執鞭

滕閣中春綺席開柘枝蠻鼓殷晴雷垂樓萬幕青雲合



破浪千帆陣馬來未掘雙龍牛斗氣高懸一榻棟梁材  
連巴控越知何有珠翠沉檀處處堆  
十頃平湖堤柳合岼秋蘭芷綠纖纖一聲明月采蓮女  
四面朱樓卷画簾白鷺煙分光的微連風定翠活活  
斜暉更落西山影千步虹橋氣象兼  
控壓平江十萬家秋來江靜鏡新磨城頭晚鼓雷霆後  
橋上遊人笑語多日落汀痕千里色月當樓午一聲歌  
昔年行樂穠桃畔醉與龍沙揀蜀羅

潤州

向吳亭東千里秋放歌曾作昔年遊青苔寺裏無馬跡  
綠水橋邊多酒樓大抵南朝皆曠達可憐東晉最風流  
月明更想桓伊在一笛閑吹出塞愁  
謝朓詩中佳麗地夫差傳裏水犀軍城高鐵瓮橫強弩  
柳暗朱樓多夢雲画角愛飄江北去釣歌長向月中聞  
揚州塵土試迴首不惜千金借與君

九日齊安登高

江涵秋影鴈初飛與客攜壺上翠微塵世難逢開口笑  
菊花須插滿頭歸但將酩酊酬佳節不用登臨恨落暉  
古往今來只如此牛山何必獨霑衣

登池州九峰樓寄張祜

百感中來不自由角聲孤起夕陽樓碧山終日思無盡  
芳草何年恨即休睫在目前長不見道非身外更何求



誰人得似張公子千首詩輕萬戶侯

八月十二日得替後移居霽溪館因題長句四韻  
萬家相慶喜秋成處處樓臺歌板聲千歲鶴歸猶有恨  
一年人住豈無情夜涼溪館留僧話風定蘇潭看月生  
景物登臨閒始見願為閒客此間行

題青雲館

虬蟠千仞劇羊腸天府由來百二強四皓有芝輕漢祖  
張儀無地與懷王雲連帳影蘿陰合枕遶泉聲客夢涼  
深處會容高尚者水苗三頃百株桑

題宣州開元寺水閣閣下宛溪夾溪居人

六朝文物草連空天澹雲閒今古同鳥去鳥來山色裏

人歌人哭水聲中深秋簾幙千家雨落日樓臺一笛風  
惆悵無因見范蠡參差煙樹五湖東

寄題甘露寺北軒

曾向蓬萊宮裏行北軒欄檻最留情孤高堪弄桓伊笛  
縹緲宜聞子晉笙天接海門秋水色烟籠隋苑暮鐘聲  
他年會着荷衣去不向山僧道姓名

今皇帝陛下詔徵兵不日功集河湟諸郡次第  
歸降臣獲覩聖功輒獻歌詠

捷書皆應睿謀期十萬會無一鏃遺漢武慚誇朔方地  
宣王休道太原師威加塞外寒來早恩入河源凍合遲  
聽取滿城歌舞曲涼州聲韻喜參差



奉和白相公聖德和平致茲休運歲終功就合詠  
盛明呈上三相公長句四韻

行看臘破好年光萬壽南山對未央  
點憂可汗修職貢文思天子復河湟  
應須日御西巡狩不假星弧北射狼  
吉甫裁詩歌盛業一篇江漢羨宣王

正初酬歙州刺史邢群

翠巘千尺倚溪斜曾得嚴光作釣家  
越嶂遠分丁字水臘梅遲見二年花  
明時刀尺君須用幽處田園我有涯  
一壑風烟陽羨里解龜休去路非賒

酬張祜處士見寄長句四韻

七子論詩誰似公曹劉須在指揮中  
薦衡昔日知文舉

令狐相公會表薦處士

乞火無人作崩通北極樓臺長掛夢西江波  
浪遠吞空可憐故國三千里虛唱歌詞滿六宮

處士詩曰故國三千

里深宮二十年一聲河滿子雙淚落君前

湖南正初招李郢秀才

行樂及時時已晚對酒當歌歌不成  
千里暮山重疊翠一溪寒水淺深清  
高人以飲為忙事浮世除詩盡強名  
看看白蘋芽欲吐雪舟相訪勝閒行

初春雨中舟次和州橫江裴使君見迎李趙二秀才

同來因書四韻兼寄江南許渾先輩

芳草渡頭微雨時萬株楊柳拂波垂  
蒲根水暖雁初浴梅徑香寒蜂未知  
詞客倚風吟黯淡使君迴馬濕旌旗



江南仲蔚多情調，悵望春陰幾首詩。

早鴈

金河秋半鹵弦開，雲外驚飛四散哀。  
仙掌月明孤影過，長門燈暗數聲來。  
須知胡騎紛紛在，豈逐春風一一迴。  
莫厭瀟湘少人處，水多菰米岼莓苔。

聞慶州趙縱使君與党項戰中箭身死長句

將軍獨乘鐵驄馬，榆溪戰中金僕姑。  
死綏却是古來有，驍將自驚今日無。  
青史文章爭點筆，朱門歌舞笑捐軀。  
誰知我亦輕生者，不得君王丈二殳。

殘春獨來南亭因寄張祜

煖雲如粉草如茵，獨步長堤不見人。  
一嶺桃花紅錦蹀

半溪山水碧羅新，高枝百舌猶欺鳥。  
帶葉梨花獨送春，仲蔚欲知何處在。  
苦吟林下拂詩塵。

送杜顓赴潤州幕

少年才俊赴知音，丞相門欄不覺深。  
直道事人男子業，異鄉加飯弟兄心。  
還須整理韋弦佩，莫獨矜誇玳瑁簪。  
若去上元懷古處，謝安墳下與沉吟。

閨情代作

梧桐葉落雁初歸，迢遞無因寄遠衣。  
月照石泉金點冷，鳳酣簫管玉聲微。  
佳人力杵秋風外，蕩子從征夢寐稀。  
遙望戍樓天欲曉，滿城夔鼓白雲飛。

宣州留贈



紅鈿濕盡半羅裙  
洞府人間手欲分  
滿面風流雖似玉  
四年夫壻恰如雲  
當春離恨杯長滿  
倚柱關情日漸曛  
為報眼波須穩當  
五陵遊蕩莫知聞

長安秋望

樓倚霜樹外  
鏡天無一毫  
南山與秋色  
氣勢兩相高

江樓

獨酌芳春酒  
登樓已半醺  
誰驚一行雁  
衝斷過江雲

將赴吳興登樂遊原

清時有味是無能  
閒愛孤雲靜愛僧  
欲把一麾江海去  
樂遊原上望昭陵

秋浦途中

蕭蕭山路窮  
秋雨淅淅溪風一  
岫蒲為問寒沙  
新到雁來時  
還下杜陵無

江南春

千里鶯啼綠映紅  
水村山郭酒旗風  
南朝四百八十寺  
多少樓臺煙雨中

齊安郡中偶題

兩竿落日溪橋上  
半縷輕烟柳影中  
多少綠荷相倚恨  
一時迴首背西風  
秋聲無不攪離心  
夢澤蒹葭楚雨深  
自滴堦前大梧葉  
干君何事動哀吟

題齊安城樓



鳴軋江樓角一聲微陽激激落寒汀不用憑欄苦回首  
故鄉七十五長亭

村舍燕

漢宮一百四十五多下珠簾閉瑣窓何處營巢夏將半  
茅簷烟裏語雙雙

入茶山下題水口草市

倚溪侵嶺多高樹誇酒書旗有小樓驚起鴛鴦豈無恨  
一雙飛去却迴頭

漢江

溶溶漾漾白鷗飛綠淨春深好染衣南去北來人自老  
夕陽長送釣船歸

念昔遊

十載飄然繩檢外罇前自爲酬秋山春雨閒吟處  
倚遍江南寺寺樓

李白題詩水西寺宣州涇縣古木迴巖樓閣風半醒半醉遊三

日紅白花開山雨中

題禪院

觥船一棹百分空十歲青春不負公今日髻絲禪榻畔  
茶煙輕颺落花風

春申君

烈士思酬國士恩春申誰與快冤魂三千賓客總朱履  
欲使何人殺李園



題烏江亭

勝敗兵家事不期包羞忍恥是男兒江東子弟多才俊  
捲土重來未可知

登樂遊原

長空澹澹孤鳥沒萬古消沈向此中看取漢家何似業  
五陵無樹起秋風

赤壁

折戟沉沙鐵未銷自將磨洗認前朝東風不與周郎便  
銅雀春深鎖二喬

題橫江館

孫家兄弟晉龍驤馳騁功名業帝王至竟江山誰是主

蒼磯空屬釣魚郎

泊秦淮

烟籠寒水月籠沙夜泊秦淮近酒家商女不知亡國恨  
隔江猶唱後庭花

過勤政樓

千秋佳節名空在承露絲囊世已無唯有紫苔偏稱意  
年年因雨上金鋪

過華清宮

長安迴望繡成堆山頂千門次第開一騎紅塵妃子笑  
無人知是荔枝來

新豐綠樹起黃埃數騎漁陽探使迴霓裳一曲千峰上



舞破中原始下來

題桃花夫人

即息夫人

細腰宮裏露桃新  
脉脉無言度幾春  
至竟息亡緣底事  
可憐金谷隋樓人

題木蘭廟

彎弓征戰作男兒  
夢裏曾經與畫眉  
幾度思歸還把酒  
拂雲堆上祝明妃

讀韓杜集

杜詩韓集愁來讀  
似倩麻姑癢處抓  
天外鳳凰誰得髓  
無人解合續弦膠

出宮人

閒吹玉殿昭華管  
醉折梨園縹蒂花  
十年一夢歸人世  
絳縷猶封繫臂紗

鄭瓘協律

廣文遺韻留樗散  
雞犬圖書共一船  
自說江湖不歸事  
阻風中酒過年年

贈朱道靈

劉根丹篆三千字  
郭璞青囊兩卷書  
牛渚磯南謝山北  
白雲深處有巖居

寄揚州韓綽判官

青山隱隱水迢迢  
秋盡江南草木凋  
二十四橋明月夜  
玉人何處教吹簫



送李群玉赴舉

故人別來面如雪一榻拂雲秋影中  
玉白花紅三百首五陵誰唱與春風

送隱者

無媒徑路草蕭蕭自古雲林遠市朝公道世間唯白髮  
貴人頭上不曾饒

贈別

娉娉裊裊十三餘豈蔻梢頭二月初春風十里揚州路  
卷上珠簾總不如多情却似總無情惟覺樽前笑不成  
蠟燭有心還惜別替人垂淚到天明

宮詞

監宮引出暫開門隨例須朝不是恩銀鑰却收金鎖合  
月明花落又黃昏

秋夕

銀燭秋光冷畫屏輕羅小扇撲流螢天階夜色涼如水  
卧看牽牛織女星

山行

遠上寒山石徑斜白雲生處有人家停車坐愛楓林晚  
霜葉紅於二月花

南陵道中

南陵水面漫悠悠風緊雲輕欲變秋正是客心孤迥處



誰家紅袖凭江樓

遊邊

黃沙連海路無塵邊草長枯不見春日暮拂雲堆下過  
馬前途著射雕人

早春題真上人院

清羸已近百年身古寺風煙又一春寰海自成戎馬地  
唯師曾是太平人

金谷園

繁華事散逐香塵流水無情草自春日暮東風怨啼鳥  
落花猶似隋樓人

華清宮

零葉翻紅萬樹霜玉蓮開蕊暖泉香行雲不下朝元閣  
一曲淋鈴淚數行

贈獵騎

已落雙雕血尚新鳴鞭走馬又翻身憑君莫射南來雁  
恐有家書寄遠人

贈漁父

蘆花深澤靜垂綸月夕烟朝幾十春自說孤舟寒水畔  
不會逢着獨醒人

贈終南蘭若僧

北闕南山是故鄉兩枝仙桂一時芳休公都不知名姓  
始覺禪門氣味長



江上

楚鄉寒食橘花時野渡臨風駐綵旗草色連雲人去住  
水紋如縠燕參差

許秀才至辱李蘄州絕句問斷酒之情因寄

有客南來話所思故人遙在醉中詩暫因微疾須防酒  
不是歡情減舊時

懷吳中馮秀才

長洲苑外草蕭蕭却算遊程歲月遙唯有別時今不忘  
暮烟秋雨過楓橋

閑題

男兒所在即為家百鎰黃金一朶花借問春風何處好

綠楊深巷馬頭斜

偶見

朔風高緊掠河樓白鼻騮郎白鬚裘有箇當壚明似月  
馬鞭斜揖笑回頭

歎花

自是尋春去校遲不須惆悵怨芳時狂風落盡深紅色  
綠葉成陰子滿枝

撫言云牧佐宣城幕遊湖州刺史崔君張水戲使州人  
畢觀令牧間行闕奇麗得垂髻者十餘歲後十四年牧  
刺湖州其人已嫁生子矣乃悵而為詩

李尚書席上作

華堂今日綺筵開誰喚分司御史來偶發狂言驚滿座  
兩行粉面一時回



遣懷

落魄江湖載酒行  
楚腰纖細掌中情  
十年一覺揚州夢  
贏得青樓薄倖名

月

三十六宮秋夜深  
昭陽歌斷信沉沉  
唯應獨伴陳皇后  
照見長門望幸心

斑竹筒簾

血染斑斑成錦紋  
昔年遺恨至今存  
分明知是湘妃泣  
何忍將身卧淚痕

邊上聞胡笳

何處吹笳薄暮天  
塞垣高鳥沒狼烟  
遊人一聽頭堪白

蘇武曾經十九年

子規

蜀地會聞子規鳥  
宣城又見杜鵑花  
一叫一回腸一斷  
三春三月憶三巴

同趙二十二訪張明府郊居聯句

陶潛官罷酒餅空  
門掩楊花一夜風  
牧古調詩吟山色  
裏無絃琴在月明中  
嘏遠簷高樹宜幽鳥  
出岫孤雲逐晚虹  
牧別後東籬數枝菊  
不知閑醉與誰同  
嘏

御定全唐詩錄卷第七十四

杜牧

七百







