

御定全唐詩錄

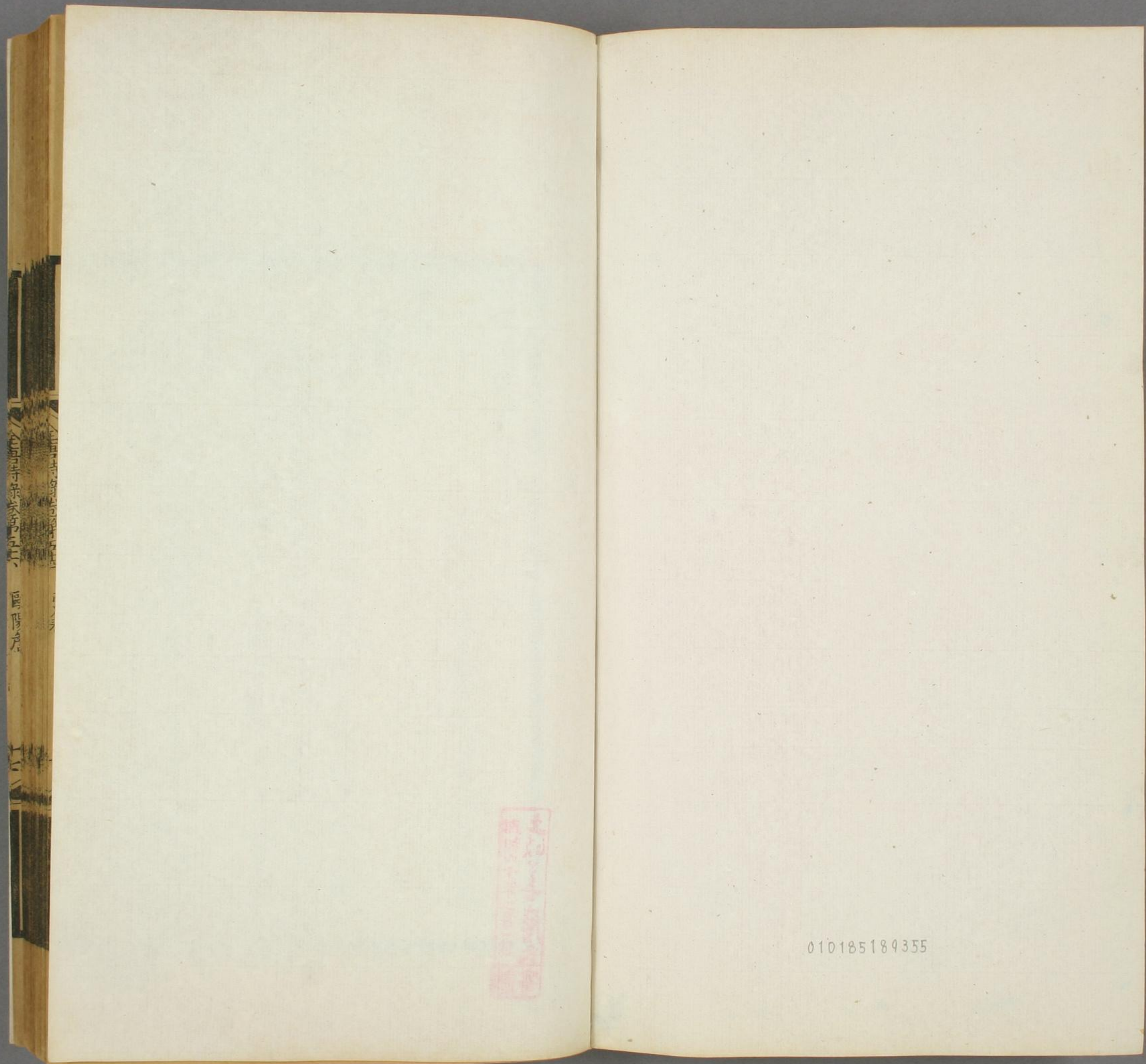
土岐文庫

文庫17

W65

19





Red rectangular stamp with illegible characters.

010185189355

文庫 17
W 65
19



御定全唐詩錄卷第五十四

禮部侍郎臣徐倬翰林院侍讀學士臣徐元正奉

旨校刊

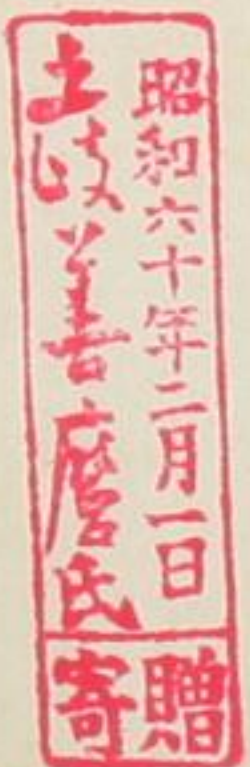
張籍

籍字文昌和州烏江人第進士為太常寺太祝久之遷校書郎韓愈薦為國子博士歷水部員外郎主客郎中籍為詩長於樂府多警句仕終國子司業

劉邠詩話云張籍樂府清麗深婉五言律詩亦平淡可愛至七言律詩則質多文少才各有宜不可強文飾也文昌有謝裴司空馬詩云乍離華廐移

全唐詩錄卷第五十四 張籍

區陽



蹄澁初到貧家舉眼驚此馬却是一遲鈍多驚者
詩詞微而顯亦少其比

全唐詩話白樂天讀籍詩集有詩云張公何爲者
業文三十春尤工樂府詞舉代少其倫姚合讀籍
詩有詩云妙絕江南曲淒涼怨女詩古風無敵手
新語是人知

古體詩

雜怨

切切重切切秋風桂枝折人當少年嫁我當少年別念
君非征行年年長遠途妾身甘獨歿高堂有舅姑山川
豈遙遠行人自不返

離婦

十載來夫家閨門無瑕疵薄命不生子古制有分離託
身言同穴今日事乖違念君終棄捐誰能強在茲堂上
謝姑嫜長跪請離辭姑嫜見我往將決復沈疑與我古
時釗留我嫁時衣高堂拊我身哭我於路陲昔日初爲
婦當君貧賤時晝夜常紡績不得事蛾眉辛勤積黃金
濟君寒與饑洛陽買大宅邯鄲買侍兒夫壻乘龍馬出
入有光儀將爲富家婦永與子孫資誰謂出君門一身
上車歸有子未必榮無子坐生悲爲人莫作女作女實
難爲

學仙

樓觀開朱門樹木連房廊中有學仙人少年休穀糧高
冠如芙蓉霞月披衣裳六時朝上清佩玉紛鏘鏘自言
天老書祕覆雲錦囊百年度一人妄泄有災殃每占有
仙相然後傳此方先生坐中堂弟子跪四廂金刀截身
髮結誓焚靈香弟子得其訣清齋入空房守神寶元氣
動息隨天罡爐燒丹砂盡晝夜候火光藥成既服食計
日乘鸞凰虛空無靈應終歲安所望勤勞不能成疑慮
積心腸虛羸生疾疹壽命多天傷身歿懼人見夜埋山
谷傍求道慕靈異不如守尋常先王知其非戒之在國
章

別段生

與子骨肉親願共長相隨况離父母傍從我學書詩同
在道路中講誦亦未虧爲文於我前日夕生光儀行役
多疾疹賴此相扶持貧賤事俱難今日有別離我去秦
城中子留汴水湄離情兩飄斷豈異風中絲幼年獨爲
客舉動難爲宜努力自脩勵長如見我時我時登山岡
再揖問還期還期在新年勿怨歡會遲

卧疾

身病始知道卧讀神農經空房夜留燈四壁青熒熒羈
旅逐人歡貧賤還自輕今來問良醫乃知病所生僮僕
各相憂杵臼無停聲見我形憔悴勸藥語丁寧春雨枕
席冷窗前新禽鳴開門起無力遙夢雞犬行服藥察耳

目漸覺如酒醒方悟養生者不為憂患并

贈孟郊

歷歷天上星沈沈水中萍幸當清秋夜流影及微形君
生衰俗間立身如禮經淳意發高文獨有金石聲才名
振京國歸省東南行停車楚城下顧我不念程寶鏡曾
隨水不磨難自明苦節居貧賤所知賴友生歡會方別
離戚戚憂慮并安得在一方終老無送迎

城南

漾漾南澗水來作曲池流言尋參差島曉榜輕盈舟萬
繞不再止千尋盡孤幽藻澁訝人重萍分指魚遊繁苗
毯下垂密箭翻迴軒曝鼈亂自墜陰藤斜相鉤卧蔣黑

米吐翻芰紫角稠橋低競俯僂亭近間夷猶目為逐勝
朗手因掇芳柔漸喜游來極勿疑歸無由氣狀雖可覽
纖微諒難搜未聽主人賞徒愛清華秋

野居

貧賤易為適荒郊亦安居端坐無餘思彌樂古人書秋
田多良苗野水多遊魚我無耒與網安得充廩厨寒天
白日短簷下暖我軀四肢暫寬柔中腸鬱不舒多病減
志氣為客足憂虞况復時節晚覽景獨踟躇

祭退之

嗚呼吏部公其道誠巍昂生為大賢姿天使光我唐德
義動鬼神鑒用不可詳獨得雄直氣發為古文章學無

不該貫吏治得其方三次論諍退其志亦剛強再使平
山東不言所謀臧薦待皆寒羸但取其才良親朋有孤
稚婚姻有辦營如彼天有斗人可為信常如彼歲有春
物宜得華昌哀哉未申施中年遽殂喪朝野良共哀矧
於知舊腸籍在江湖間獨以道自將學詩為衆體久乃
溢笈囊畧無相知人黯如霧中行北遊偶逢公盛語相
稱明名因天下聞傳者入歌聲公領試士司首薦到上
京一來遂登科不見苦貢場觀我性樸直乃言及平生
由茲類朋黨骨肉無以當坐令其子拜常呼幼時名追
招不隔日繼踐公之堂出則連轡馳寢則對榻床搜窮
古今書事事相酌量有花必同尋有月必同望為文先

見草釀熟偕共觴新果及異鮭無不相待嘗到今三十
年曾不少異更公文為時師我亦有微聲而後之學者
或號為韓張我官麟臺中公為大司成念此委末秩不
能力自揚特狀為博士始獲升朝行未幾享其資遂忝
南宮郎是事賴拯扶如屋有棟梁去夏公請告養疾城
南莊籍時官休罷兩月同游翔皇子陂岸曲地曠氣色
清新池四平漲中有蒲荇香北臺臨稻疇茂柳多陰涼
板亭坐垂釣煩苦稍已平共愛池上佳聯句舒遐情偶
有賈秀才來茲亦同并移船入南溪東西縱篙撐劃波
激船舷前後飛鷗鷁回入潭瀨下網截鯉與魴踏沙掇
水蔬樹下蒸新秈日來相與嬉不知暑日長柴翁攜童

兒聚觀於岸傍月中登高灘星漢交垂芒釣車擲長綫
有獲齊歡驚夜闌乘馬歸衣上草露光公為遊谿詩唱
咏多慨慷自期此可老結社於其鄉籍受新官詔拜恩
當入城公因同歸還居處隔一坊中秋十六夜魄圓天
差晴公既相邀留坐語於堦楹乃出二侍女合彈琵琶
箏臨風聽繁絲忽遽聞再更顧我數來過是夜良難忘
公疾浸日加孺人視藥湯來候不得宿出門每迴遑自
是將重危車馬候縱橫門僕皆逆遣獨我到寢房公有
曠達識生死為一網及當臨終晨意色亦不荒贈我珍
重言傲然委衾裳公比欲為書遺約有脩章令我署其
末以為後事程家人號於前其書不果成子符奉其言

甚於親使令魯論未訖註手跡今微茫新亭成未登閉
在莊西廂書札與詩文重疊我筭盈頃息萬事盡腸情
多摧傷舊塋明津北野窳動鼓鉦柳車一出門終天無
回箱籍貧無贈貲曷用申哀誠衣器陳下帳醪餌奠堂
皇明靈庶鑒知髣髴斯來饗

古釵嘆

古釵墜井無顏色百尺泥中今復得鳳凰宛轉有古儀
欲為首飾不稱時女伴傳看不知主羅裏拂拭生光輝
蘭膏已盡服半折雕文刻樣無年月雖離井底入匣中
不用還與墜時同

別離曲

行人結束出門去幾時更踏門前路憶昔君初納采時
不言身屬遼陽戍蚤知今日當別離成君家計良為誰
男兒生身自有役那得誤我少年時不如逐君征戰死
誰能獨老空閨裏

隴頭行

隴頭路斷人不行蕃騎已入涼州城漢兵處處格鬪死
一朝盡沒隴西地驅我邊人蕃中去恣放牛羊食禾黍
去年中國養子孫今著氍毹學蕃語誰能還使李輕車
重取涼州屬漢家

各東西

遊人別一東復一西出門相背兩不返惟信車輪與馬

蹄道路悠悠不知處山高海濶誰辛苦遠遊不定難寄
書日日空尋別時語浮雲上天雨墜地暫時會合終離
異我今與子非一身安得死生不相棄

廢宅行

戎馬奔騰滿阡陌都人避亂唯空宅宅邊青桑垂宛宛
野蠶食葉還成繭黃雀啣草入燕窠嘖嘖啾啾白日晚
去時禾黍埋地中饑兵掘土翻重重鴟梟養子庭樹上
曲牆空屋多旋風亂定幾人還本土唯有官家重作主

猛虎行

南山北山樹冥冥猛虎日日繞林行向晚一身當道食
山中麋鹿盡無聲年年養子在空谷雌雄上山不相逐

谷中近窟有山邨長向村家取黃犢五陵年少不敢射
空來林下看行跡

離宮怨

高堂別館連湘渚長向春光開萬戶荆王去去不復來
宮中美人自歌舞

春別曲

長江春波綠堪染蓮葉出水大如錢江頭橘樹君自種
那不長繫木蘭船

塞上曲

邊州八月脩城堡候騎先燒磧中草朔風吹沙度隴飛
隴頭林木無北枝將軍閱兵青塞下鳴鼓鼙鼙促獵圍

天寒山路石斷裂白日不銷帳上雪烏孫國亂多降人
詔使名王持漢節年年征戰不得閒邊人殺盡唯空山

遠別離

蓮葉團圓荇葉折長江鯉魚鬚鬣赤念君少年棄親戚
千里萬里獨爲客誰言遠別心不易天星墜地能爲石
幾時斷得城南陌勿使居人有行役

征婦怨

九月匈奴殺邊將漢軍全沒遼水上萬里無人收白骨
家家城下招魂葬婦人依倚子與夫同居貧賤心亦舒
夫死戰場子在腹妾身雖存如畫燭

朱鷺曲

翩翩兮朱鷺來泛春塘栖綠樹羽毛如剪色如染遠飛
欲下雙翅斂避人引子入深壑動處水紋開灑灑誰知
豪家網爾軀不如飲啄江海隅

牧童詞

遠牧牛遶邨四面禾黍稠陂中饑鳥啄牛背令我不得
戲隴頭入陂草多牛散行白犢時向蘆中鳴隔隄吹葉
應同伴還鼓長鞭三四聲牛牛食草莫相觸官家截爾
頭上角

楚妃怨

梧桐葉下黃金井橫架轆轤牽素綆美人初起天未明
手拂銀瓶秋水冷

江邨行

南塘水深蘆筍齊下田種稻不作畦耕場磷磷在水底
短衣半染蘆中泥田頭刈莎結為屋歸來繫牛還獨宿
水淹手足盡為瘡山虫遶衣飛撲撲桑村堪黑蠶再眠
小姑採桑不餉田江南熱旱天氣毒雨中移秧顏色鮮
一年耕種長苦辛田熟家家將賽神

讌客詞

上客不用顧金羈主人有酒君莫違請君看取園中花
地上漸多枝上稀山頭樹影不見石溪水無風暎天碧
人人齊醉起舞時誰覺翻衣與倒幘明朝花盡人已去
此地獨來空繞樹

湘江曲

湘江無潮秋水潤湘中月落行人發行人發送人歸白蘋茫茫鷓鴣飛

楚宮行

章華宮中九月時桂花未落紅橘垂江頭騎火照輦道君王夜從雲夢歸霓旌鳳蓋到雙闕臺上重重歌吹發千門萬戶開相當燭籠左右列成行下輦更衣入洞房洞房侍女盡焚香玉階羅幃微有霜齊言此夕樂未央玉酒湛湛盈華觴絲竹次第鳴中堂巴姬起舞向君王迴身垂手結明璫願君千年萬年壽朝出射麋夜飲酒

白鼉吟

天欲雨有東風南溪白鼉鳴窟中六月人家井無水夜聞鼉聲人盡起

傷歌行

元和中楊憑貶臨賀尉

黃門詔下促收捕京兆尹繫御史府出門無復部曲隨親戚相逢不容語辭成謫尉南海州受命不得須臾留身著青衫騎惡馬東門之外無送者郵夫防吏急喧驅往往驚隨馬蹄下長安里中荒大宅朱門已除十二戟高堂舞榭鏤管絃美人遙望西南天

唐書楊憑歷方鎮入尹京兆奢修築第永寧里又廣蓄妓妾於永樂別宅為御史中丞李夷簡所糾即訊御史臺詔貶臨賀尉

築城詞

築城處千人萬人抱杞梓重重土堅試行錐軍吏執鞭

催作遲來時一年深磧裏盡著短衣渴無水力盡不得
休杵聲杵聲未定人皆死家家養男當門戶今日作君
城下土

烏棲曲

西山作宮花滿池宮烏曉鳴茱萸枝吳姬採蓮自唱曲
君王昨夜船中宿

車遥遥

征人遥遥出古城雙輪齊動駟馬鳴山川無處無歸路
念君常作萬里行野田人稀秋草綠日暮放馬車中宿
驚麀游兔在我傍獨唱鄉歌對僮僕君家大宅鳳城隅
年年道上隨行車願為玉鑿繫華軾終日有聲在君側

門前舊路久已拋無由復得君消息

短歌行

青天蕩蕩高且虛上有白日無根株流光暫出還入地
使我年少不須臾與君相逢勿寂寞衰老不復如今樂
金卮盛酒置君前再拜勸君千萬年

野老歌

一作山
農詞

老翁家貧在山住耕種山田三四畝苗疎稅多不得食
輸入官倉化為土歲暮鋤犁倚空室呼兒登山收橡實
西江賈客珠百斛船中養犬長食肉

白紵歌

皎皎白紵白且鮮將作春衣稱少年裁縫長短不能定

自持刀尺向姑前復恐蘭膏汙纖指常遣傷人收隋珥
衣裳着時寒食下還把玉鞭鞭白馬

江南曲

江南人家多橘樹吳姬舟上織白苧土地卑濕饒蟲蛇
連木為牌入江住江村亥日長為市落帆渡橋來浦裏
青莎覆城竹為屋無井家家飲潮水長干午日沽春酒
高高酒旗懸江口娼樓兩岸臨水柵夜唱竹枝留北客
江南風土歡樂多悠悠處處盡經過

行路難

湘東行人長歎息十年離家歸未得弊裘羸馬苦難前
僮僕饑寒少筋力君不見床頭黃金盡壯士無顏色龍

蟠泥中未有雲不能生彼升天翼

少年行

少年從獵出長楊禁中新拜羽林郎獨到輦前射雙虎
君王手賜黃金璫日日闔雞都市裏贏得寶刀重刻字
百里報讐夜出城平明還在娼樓醉遙聞虜到平陵下
不待詔書行上馬斬得名王獻桂宮封侯起第一日中
不同六郡良家子百戰始取邊城功

將軍行

彈箏峽東有邊塵天子擇日拜將軍蓬萊殿前賜六纛
還領禁兵為部曲當朝受詔不辭家夜向咸陽原上宿
戰車彭彭旌旗動三十六軍齊上隴隴頭戰勝夜亦行

分兵處處收舊城羌兒殺盡陰磧暮擾擾唯有牛羊聲
邊人親戚曾戰沒今逐官軍收舊骨磧西行見萬里空
幕府獨奏將軍功

長塘湖

長塘湖一斛水中半斛魚大魚如柳葉小魚如鍼鋒水
濁誰能辨真龍

雀飛多

雀飛多觸網羅網羅高樹顛汝飛蓬蒿下勿復投身網
羅間粟積倉禾在田巢之雛望其母來還

節婦吟

寄東平李司空師道

君知妾有夫贈妾雙明珠感君纏綿意繫在紅羅襦妾

家高樓連苑起良人執戟明光裏知君用心如日月事

夫誓擬同生死還君明珠雙淚垂何不相逢未嫁時

洪容齋

筆云籍在他鎮幕府鄆帥李師道又以書幣聘之籍却而不納作此寄之臣倬按詞意婉轉恐非節婦意也宜以本事為題則得風人之意

北邙行

洛陽北門北邙道喪車磷磷入秋草車前齊唱薤露歌
高墳新起日峩峩朝朝暮暮人送葬洛陽城中人更多
千金立碑高百尺終作誰家柱下石山頭松柏半無主
地下白骨多於土寒食家家送紙錢烏鳶作窠銜上樹
人居朝市未解愁請君暫向北邙遊

白頭吟

請君膝上琴彈我白頭吟憶昔君前嬌笑語兩情宛轉

如縈素宮中爲我起高樓更向華池種芳樹春天百草
秋始衰棄我不待白頭時羅襦玉珥色未暗今朝已道
不相宜揚州青銅作明鏡暗中持照不見影人心回互
自無窮眼前好惡那能定君恩已去若再返菖蒲花開
月長滿

吳宮怨

吳宮四面秋江水江清露白芙蓉死吳王醉後欲更衣
座上美人嬌不起宮中千門復萬戶君恩反覆誰能數
君心與妾旣不同徒向君前作歌舞茱萸滿宮紅實垂
秋風嫋嫋生繁枝姑蘇臺上夕讌罷它人侍寢還獨歸
白日在天光在地君今那得長相棄

求仙行

漢王欲作飛仙子年年採藥東海裏蓬萊無路海無邊
方士舟中相枕死招搖在天迴白日甘泉玉樹無仙實
九皇真人終不下空向離宮祠太乙丹田有氣凝素華
君能寶之昇絳霞

採蓮曲

秋江岸邊蓮子多採蓮女兒並船歌青房圓實齊戢戢
爭前競折漾微波試牽綠莖下尋藕斷處絲多刺傷手
白練束罽裏半卷不插玉釵粧梳淺船中未滿度前洲
借問阿誰家住遠歸時共待暮潮上自弄芙蓉還蕩槳

寄衣曲

織素縫衣獨苦辛，遠因回使寄征人。官家亦自寄衣去，
貴從妾手着君身。高堂姑老無侍子，不得自到邊城裏。
慙慙爲看初着時，征夫身上宜不宜。

送遠曲

戲馬臺南山簇簇，山邊飲酒歌別曲。行人醉後起登車，
席上回尊勸僮僕。青天漫漫覆長路，遠遊無家安得住。
願君到處自題名，他日知君從此去。

寄遠曲

美人來去春江暖，江頭無人湘水滿。浣紗石上水禽棲，
江南路長春日短。蘭舟桂楫常渡江，無因重寄雙瓊瑤。
春水曲

鴨鴨嘴啞啞，青蒲生春水。狹蕩漾，木蘭船中有雙少年。
少年醉鴨不起。

促促詞

促促復促促，家家夫婦歡不足。今年爲人送租船，去年
捕魚向江邊。家中姑老子復小，自執吳綃輸稅錢。家家
桑麻滿地黑，念君一身空努力。願教牛蹄團團羊角直，
君身常在貧亦得。

烏啼引

秦烏啼啞啞，夜啼長安吏人家。吏人得罪囚在獄，傾家
賣產將自贖。少婦起聽夜啼烏，知是官家有赦書。下牀
心喜不重寐，未明上堂賀舅姑。少婦語啼烏，汝啼慎勿

虛借汝庭樹作高窠年年不令傷爾雛

關山月

秋月明朗關山上山中行人馬蹄響關山秋來雨雪多
行人見月唱邊歌海邊茫茫天氣白羌兒夜度黃龍磧
軍中探騎暮出城伏兵暗處低旌戟沙磧連天霜草平
野駝尋水磧中鳴隴頭風急鴈不下沙場苦戰多流星
可憐萬里關山道年年戰骨多秋草

成都曲

錦江近西煙水綠新雨山頭荔枝熟萬里橋邊多酒家
遊人愛向誰家宿

春日行

春日融融池上暖竹芽出土蘭心短草堂晨起酒半醒
家僮報我園花滿頭上皮冠未曾整直入花間不尋徑
樹樹殷勤盡繞行攀枝未遍春日暝不用積金着青天
不用服藥求神仙但願園裏花長好一生飲酒花間老

賈客樂

金陵向西賈客多船中生長樂風波欲發移船近江口
船頭祭神各澆酒停杯共說遠行期入蜀經蠻誰別離
金多衆中為上客夜夜算緡眠獨遲秋江初月猩猩語
孤帆夜發瀟湘渚水工持楫防暗灘直過山邊及前侶
年年逐利西復東姓名不在縣籍中農夫稅多長辛苦
棄業寧為販寶翁

廢瑟詞

古瑟在匣誰復識玉柱顛倒朱絲黑千年曲譜不分明
樂府無人傳正聲秋蟲暗穿塵作色腹中不辨工人名
幾時天下復古樂此瑟重奏雲門曲

近體詩

薊北旅思

日日望鄉國空歌白苧詞長因送人處憶得別家時失
意還獨語多愁祇自知客亭門外柳折盡向南枝

江南春

江南楊柳春日暖地無塵渡口過新雨夜來生白蘋晴
沙鳴乳燕芳樹醉遊人向晚青山下誰家祭水神

山中古祠

春草空祠墓荒林唯鳥飛記年碑石在經亂祭人稀野
鼠緣朱帳陰塵蓋畫衣近來潭水黑時見宿龍歸
不食姑

幾年山裏住已作綠毛身護氣常稀語存思自見神養
龜同不食留藥任生塵要問西王母仙中第幾人

宿臨江驛

楚邑南渡口夜深來客稀月明見潮上江靜覺鷗飛旅
宿今已遠此行猶未歸離家久無信又聽搗寒衣

征西將

黃沙北風起半夜又翻營戰馬雪中宿探人冰上行深

山旗未展陰磧鼓無聲幾道征西將同收碎葉城

宿廣德寺寄從舅

古寺客堂空開簾四面風移牀動棲鴿停燭聚飛蟲閒
卧逐涼處遠愁生靜中林西微月色思與甯家同

過賈島野居

青門坊外住行坐見南山此地去人遠知君終日閑蛙
聲籬落下草色戶庭間好是經過處唯愁暮獨還

酬韓庶子

西街幽僻處正與嬾相宜尋寺獨行遠借書常送遲家
貧無易事身病是閑時寂寞誰相問祇應君自知

荅姚合少府

病來辭赤縣案上有丹經為客燒茶竈教兒掃竹亭詩
成添舊卷酒盡卧空瓶闕下今遺逸誰瞻隱士星

送鄭秀才歸寧

桂檝綵為衣行當令節歸夜潮迷浦遠晝雨見人稀野
艾到時熟江鷗泊處飛離琴一奏罷山水靄餘暉

閑居

多病逢迎少閑居又一年藥看辰日合茶過卯時煎草
長晴來地蟲飛晚後天此時幽步遠不覺到山邊

晚秋閑居

獨坐高秋晚蕭條足遠思家貧長畏客身老轉憐兒萬
種盡閑事一生能幾時從來疎懶性應祇有僧知

和陸司業習靜寄所知

幽室獨焚香，清晨下未央。山開登竹閣，僧到出茶牀。收
拾新琴譜，封題舊藥方。逍遙無別事，不似在班行。

酬韓祭酒雨中見寄

雨中愁不出，陰黑晝連宵。屋濕唯添漏，泥深未放朝。無
芻連馬瘦，少食信兒嬌。聞道韓夫子，還同此寂寥。

酬白二十二舍人早春曲江見招

曲江冰欲盡，風日已恬和。柳色看猶淺，泉聲覺漸多。紫
蒲生濕岸，青鴨戲新波。仙掖高情客，相招共一過。

寒食夜寄姚侍御

貧官多寂寞，不異野人居。作酒和仙藥，教兒寫道書。五

湖歸去遠，百事病來疎。况憶同懷者，寒庭月上初。

送徐先生歸蜀

日暮遠歸處，雲間仙觀鐘。唯持青玉牒，獨立碧雞峯。陰
洞長收乳，寒潭舊養龍。幾時因賣藥，得向海邊逢。

隱者

先生已得道，市井亦容身。救病自行藥，得錢多與人。問
年長不定，傳法又非真。常見隣家說，時聞使鬼神。

贈同谿客

幽居得相近，煙景每寥寥。共伐臨谿樹，同爲過水橋。自
教青鶴舞，分採紫芝苗。更愛南峯住，尋君路恐遙。

秋閨

秋風窗下起旅雁又南飛日日出門望家家行客歸無
因見邊使空待寄寒衣獨閉青樓暮煙深鳥雀稀

送南遷客

去去遠遷客瘴中衰病身青山無限路白首不歸人海
國戰騎象蠻州市用銀一家分幾處誰見日南春

送越客

見說孤帆去東南到會稽春雲剡溪口殘月鏡湖西水
鶴沙邊立山隄竹裏啼謝家曾住處煙洞入應迷

贈辟穀者

學得餐霞法逢人與小還身輕曾試鶴力弱未離山無
食犬猶在不耕牛自閒朝朝空漱水叩齒草堂間

夜到漁家

漁家在江口潮水入柴扉行客欲投宿主人猶未歸竹
深邨路遠一作暗月出釣船稀遙見尋沙岸春風動草衣

送邊使

揚旌過隴頭隴水向西流塞路依山遠戍城逢雨秋寒
沙陰漫漫疲馬去悠悠為問征行將誰封定遠侯

送嚴大夫之桂州

旌旆過湘潭幽奇得遍探莎城百越北竹路九疑南有
地多生桂無時不養蠶聽歌難辨曲風俗自相諳

詠懷

老去多悲事非唯見二毛眼昏書字大耳重語聲高望

月偏增思尋山易覺勞都無作官意賴得在閑曹

使至藍谿驛寄太常王丞

獨上七盤去峯巒轉轉稠雲中迷象鼻雨裏下箏頭水
沒荒橋路雅啼古驛樓君今在城闕官見此中愁

山中春夜

寂寂春山靜幽人歸卧遲橫琴當月下壓酒及花時冷
露濕茆屋暗泉衝竹籬西峯採藥伴此夕恨無期

宿江店

野店臨西浦門前有橘花停燈待賈客賣酒與漁家夜
靜江水白路迴山月斜閒尋泊船處潮落見平沙

送海客歸舊島

海上去應遠蠻家雲島孤竹船來桂蠹山市賣魚鬚入
國自獻寶逢人多贈珠却歸春洞口斬象祭天吳

送從弟戴元往蘇州

楊柳閭門路悠悠水岸斜乘舟向山寺着屐到漁家夜
月紅柑樹秋風白藕花江天詩景好迴日莫令賒

送朱慶餘及第歸越

東南歸路遠幾日到鄉中有寺山皆遍無家水不通湖
聲蓮葉雨野氣稻花風州縣知名久爭邀與客同

寄昭應王中丞

借得街西宅開門渭水頭長貧唯要健漸老不禁愁獨
凭藤書案空懸竹酒鉤春風石甕寺作意共君遊

送安西將

萬里海西路茫茫邊草秋計程沙塞口望伴驛峯頭雪
暗非時宿沙深獨去愁憶鄉人易老莫住近蕃州

題李山人幽居

襄陽南郭外茅屋一書生無事焚香坐有時尋竹行畫
苔藤杖細踏石笋鞋輕應笑風塵客區區逐世名

早春閒遊

年長身多病偏宜作冷官從來閒坐慣漸覺出門難樹
影新猶薄池光晚尚寒遙聞有花發騎馬暫行看

題清徹上人院

古寺臨壇久松間別起堂看添浴佛水自合讀經香愛

養無家客多傳得效方遇齋常不出坐卧一繩床

和左司元郎中秋居

選得閒坊住秋來草樹肥風前卷筒簟雨裏脫荷衣野
客留方去山童取藥歸非因入朝省過此出門稀
有地唯栽竹無池亦養鵝學書求墨跡釀酒愛乾和古
鏡銘文淺神方謎語多居貧閒自樂豪客莫相過
閒來松菊地未省有埃塵直去多將藥朝回不訪人見
僧收酒器迎客換紗巾更恐登清要難成自在身
自知清淨好不要問時豪就石安琴枕穿松壓酒槽山
情因月甚詩語入秋高身外無餘事唯因筆硯勞
閒堂新掃灑稱是早秋天書客多呈帖琴僧與合絃莎

臺乘晚上竹院就涼眠終日無忙事還應似得仙
醉倚斑藤杖閒眠瘦木牀案頭行氣訣爐裏降真香尚
儉經營少居閒意思長秋茶莫夜飲新自作松漿
每憶舊山居新教上墨圖晚花迴地種好酒問人沽夜
後開朝簿申時發省符為郎凡幾歲已見白髭鬚
菊地纔通屐茶房不壘階憑醫看蜀藥寄信覓吳鞋盡
得仙家法多隨道客齋本無榮辱意不是學安排
林下無拘束閒吟放性靈好時開藥竈高處置琴亭更
撰居山記唯尋相鶴經初當授衣假無吏挽門鈴
客散高齋晚東園景象偏晴明猶有蝶涼冷漸無蟬藤
拆霜來子蝸行雨後涎新詩纔上卷已得滿城傳

憶盧常侍寄華山鄭隱者

獨住三峯下年深學煉丹一間松葉屋數片石花冠酒
待山中飲琴將洞裏彈開門移遠竹剪草出幽蘭荒壁
通泉架晴崖曬藥壇寄知騎省客長向白雲看

寒食內宴

朝光瑞氣滿宮樓綵纛魚龍四面稠廊下御厨分冷食
殿前飛騎逐香毬千官盡醉猶教坐百戲皆呈未放休
共喜拜恩侵夜出金吾不敢問行由
城闕沈沈向曉寒恩當冷節賜餘歡瑞煙深處開三殿
香雨微時引百官寶樹樓前分繡幙綵花廊下映朱欄
宮筵戲樂年年別已得三回對御看

拜豐陵順宗

歲朝園寢遣公卿學省班中亦攝行身逐陵官齊再拜
手持木鐸叩三聲寒更報點來山殿曉炬分行照栢城
却下龍門看漸遠金峯高處日微明

寄和州劉使君

別離已久猶爲郡間向春風倒酒併送客時過沙口店
看花多上水心亭曉來江氣連城白雨後山光滿郭青
到此詩情應更遠醉中高詠有誰聽

送汀州源使君

曾成趙北歸朝計因拜黃門最好官爲郡暫辭雙鳳闕
全家遠過九龍灘山鄉祇有輸蕉戶水鎮應多養鴨欄

地僻尋常來客少刺桐花發共誰看

崑崙兒

崑崙家住海中州蠻客將來漢地遊言語解教秦吉了
波濤初過鬱林洲金環欲落曾穿耳螺髻長卷不裹頭
自愛肌膚黑如漆行時半脫木綿裘

寄蘇州白二十三使君

三朝出入紫微臣頭白金章未老身登第早年同座主
題詩今日是州民間門柳色煙中遠茂苑鶯聲雨後新
此處吟詩向山寺知君忘却曲江春

贈項斯

端坐吟詩忘忍饑萬人中覓似君稀門連野水風長到

驢放秋原夜不歸日暖剩收新落葉天寒更著舊生衣
曲江亭上頻頻見爲愛鸕鷀雨裏飛

送李僕射赴鎮鳳翔

由來勲業屬英雄兄弟連營列位同先入賊城擒首惡
盡封官庫讓元功旌幢獨繼家聲外竹帛新添國史中
天子欲收秦隴地故教移鎮右扶風

贈梅處士

早聞聲價滿京城頭白江湖放曠情講易自傳新註義
題詩不着舊官名近移馬跡山前住多向牛頭寺裏行
天子如今議封禪應將束帛請先生

謝裴司空寄馬

驟耳新駒駿得名司空遠自寄書生乍離華廐移蹄澁
初到貧家舉眼驚每被閒人來借問多尋古寺獨騎行
長思歲旦沙堤上得從鳴珂傍火城

題韋郎中新亭

起得幽亭景最新碧莎池上更無塵琴書看盡猶嫌少
松竹栽多亦稱貧藥酒欲開期好客朝衣暫脫見閒身
成名同日官連署此處經過有幾人

贈賈島

籬落荒涼僮僕饑樂遊原上住多時蹇驢放飽騎將出
秋卷裝成寄與誰拄杖傍田尋野菜封書乞米趁朝炊
姓名未上登科記身屈惟應內史知

送楊少尹赴鳳翔

詩名往日動長安
首首人家卷裏看
西學已行秦博士
南宮新拜漢郎官
得錢祇了還書鋪
借宅常時事藥欄
今去岐州生計薄
移居偏近隴頭寒

法雄寺東樓

汾陽舊宅今為寺
猶有當時歌舞樓
四十年來車馬絕
古槐深巷暮蟬愁

感春

遠客悠悠任病身
謝家池上又逢春
明年各自東西去
此地看花是別人

同白侍郎杏園贈劉郎中

一去瀟湘頭已白
今朝始見杏園春
從來遷客應無數
重到花前有幾人

尋仙

溪頭一徑入青崖
處處仙居隔杏花
更見峯西幽客說
雲中猶有兩三家

秋思

洛陽城裏見秋風
欲作家書意萬重
重復恐匆匆說不盡
行人臨發又開封

倡女詞

輕鬢叢梳潤掃眉
為嫌風日下樓稀
畫羅金縷難相稱
故着尋常淡薄衣

吳楚歌詞

庭前春鳥啄林聲紅夾羅襦縫未成今朝社日停針線
起向朱櫻樹下行

贈王建

白君去後交遊少東野亡來篋笥貧賴有白頭王建在
眼前猶見詠詩人

逢賈島

僧房逢着款冬花出寺行吟日已斜十二街中春雪遍
馬蹄今去入誰家

涼州詞

邊城暮雨雁飛低蘆筍初生漸欲齊無數鈴聲遙過磧

應馱白練到安西

鳳林關裏水東流白草黃榆六十秋邊將皆承主恩澤
無人解道取涼州

宮詞

新鷹初放兔猶肥白日君王在內稀薄暮千門臨欲鎖
紅妝飛騎向前歸

黃金捍撥紫檀槽絃索初張調更高盡理昨來新上曲
內官簾外送櫻桃

華清宮

溫泉流入漢離宮宮樹行行浴殿空武帝時人今欲盡
青山空閉御墻中

寄李渤

五度谿頭躑躅紅
嵩陽寺裏講時鐘
春山處處行應好
一月看花到幾峯

同嚴給事聞唐昌觀玉蕊院近有仙過因成絕句
千枝花裏玉塵飛
阿母宮中見亦稀
應共諸仙聞百草
獨來偷折一枝歸

五色雲中紫鳳車
尋仙來到洞仙家
飛輪迴處無踪跡
唯有斑斑滿地花

送蜀客

蜀客南行祭碧雞
木棉花發錦江西
山橋日晚行人少
時見猩猩樹上啼

與賈島閒遊

水北原南草色新
雪消風暖不生塵
城中車馬應無數
解出閒行有幾人

哭孟郊

曲江院裏題名處
十九人中最少年
今日春光君不見
杏花零落寺門前

蠻中

銅柱南邊毒草春
行人幾日到金隣
玉環穿耳誰家女
自抱琵琶迎海神

御定全唐詩錄卷第五十四

Blank space for the text of the poem in the right-hand page.

御定全唐詩錄卷第五十五

旨校刊

禮部侍郎臣徐倬翰林院侍讀學士臣徐元正奉

王建

建字仲初潁州人大曆十年登進士第辟魏博幕府入朝官昭應縣丞太和中轉太常寺丞終陝州司馬建與張籍同時相友善工為樂府歌行思遠格幽宮詞百首天下傳播倣此體者後雖有數家而建為之祖

古體詩

元日早朝

王建
全唐詩錄卷第五十五
陽陽

大國禮樂備萬邦朝元正東方色未動冠劍門已盈帝
居在蓬萊肅肅鐘漏清將軍領羽林持戟巡宮城翠華
皆宿陳雪仗羅天兵庭燎遠煌煌旗上日月明聖人龍
虎衣寢殿開璇扃龍樓橫紫煙宮女天中行六蕃陪位
次衣服各異形舉頭看玉牌不識宮殿名左右雉扇開
蹈舞紛滿庭朝衣帶金玉珊珊相觸聲泰階備雅樂九
奏鸞鳳鳴徘徊慶雲中竽磬寒錚錚三公再獻壽上帝
錫永貞天明告四方羣后保太平

早發金堤驛

蟲聲四野合月色滿城白家家閉戶眠行人發孤驛離
家尚苦熱衣服唯輕綌時節忽復遷秋風徹經脈人睡

落塹轍馬驚入蘆荻慰遠時問程驚昏忽搖策從軍豈
云樂憂患長縈積唯願在家貧團圓過朝夕

七泉寺上方

長年好名山本性今得從回首塵蹟遙稍見麋鹿踪老
僧雲中居石門青重重陰泉養成龜古壁飛却龍掃石
禮新經懸幡上高峯日夕猿鳥合覓食聽山鐘將火尋
遠泉煮茶傷寒松晚隨收藥人便宿南澗中晨起衝路
行濕花枝茸茸歸依向禪師願作香火翁

溫門山

早入溫門山羣峯亂如戟崩崖欲相觸呀豁斷行跡脫
屐尋淺流定足畏欹石路盡十里溪地多千歲栢洞門

書陰黑深處惟石壁似見丹砂光亦聞鍾乳滴靈池出
山底沸水衝地脈暖氣成溫煙濛濛窗中白隨僧入古
寺便是雲外客月出天氣涼夜鐘山寂寂

將歸故山留別杜侍御

有川不得涉有路不得行沈沈百憂中一日如一生錯
來干諸侯石田廢春耕虎戟衛重門何因達中誠日月
俱照耀山川異陰晴如何百里間開目不見明我今歸
故山誓與草木并願君去丘坂長使道路平

送張籍歸江東

清泉澣塵緇靈藥釋昏狂君詩發大雅正氣回我腸復
令五彩姿潔白歸天常昔歲同講道青襟在師傍出處

兩相因如彼衣與裳行行成歸計離我適咸陽失意未
還家馬蹄盡四方訪餘咏新文不倦道路長僮僕懷昔
念亦如還故鄉相親惜晝夜寢息不異床猶將在遠道
忽忽起思量黃金未為壘無以挹酒漿所念俱貧賤安
得相發揚迴車遠歸省舊宅江南廂歸鄉非得意但貴
情義彰五月天氣熱波濤毒於湯慎勿多飲酒藥膳願
自強

送韋處士老舅

憶昨癡小年不知有經籍常隨童子遊多向外家劇偷
花入鄰里弄筆書牆壁照水學梳頭應門未穿幘人前
賞文性梨栗蒙不惜賦字咏新泉探題得幽石自從出

關輔三十年作客風雨一飄飄親情多阻隔如何二千
里塵土驅蹇瘠良久陳苦辛從頭嘆衰白既來今又去
暫笑還成戚落日動征車春風卷離席雲臺觀西路華
嶽祠前栢會得過帝鄉重尋舊行蹟

送人

白日向天沒黃河復東流人生足着地寧免四方游我
行無返顧况子勿回頭當須向前去何用起離憂但恐
無廣路平地作山丘令我車與馬欲疾反停留蜀客多
積貨邊人易封侯男兒戀家鄉歡樂為仇讐丁寧相勸
勉苦口幸無尤對面無相成不如豺虎儔彼遠不寄書
此寒莫寄裘與君俱絕蹟兩念無因由

白紵歌二首

天河漫漫北斗燦宮中烏啼知夜半新縫白紵舞衣成
來遲邀得吳王迎低鬟轉面掩雙裏玉釵浮動秋風生
酒多夜長夜不曉月明燈光兩相照後庭歌聲更窈窕
館娃宮中春日暮荔枝木瓜花滿樹城頭烏棲休擊鼓
青娥彈瑟白紵舞夜天瞳瞳不見星宮中火照西江明
美人醉起無次第隋釵遺佩滿中庭此時但願可君意
迴晝為宵亦不寐年年奉君君莫棄

溫泉宮行

十月一日天子來青繩御路無塵埃宮前內裏湯各別
每個白玉芙蓉開朝元閣在山上起城繞青山籠暖水

夜開金殿看星河宮女知更月明裏武皇得仙王母去
山雞晝啼宮中樹溫泉泱泱出宮流宮使年年脩玉樓
禁兵去盡無射獵日西麋鹿登城頭梨園弟子偷曲譜
頭白人間教歌舞

隴頭水

隴水何年隴頭別不在山中亦嗚咽征人塞耳馬不行
未到隴頭聞水聲謂是西流入蒲海還聞北去繞龍城
隴東隴西多屈曲野麋飲水長簇簇胡兵夜回水傍住
憶着來時磨劒處向前無井復無泉放馬回看隴頭樹

荆門行

江邊行人暮悠悠山頭殊未見荊州峴亭西南路多曲

櫟林深深石鏃鏃看炊紅米煮白魚夜向雞鳴店家宿
南中三月蚊蚋生黃昏不聞人語聲生紗帷疎薄如霧
隔衣嗜膚耳邊鳴欲明不待燈火起喚得官船過蠻水
女兒停客茆屋新開門掃地桐花裏犬聲撲撲寒溪煙
人家燒竹種山田巴雲欲雨熏石熟麋鹿過江蟲出穴
大蛇過處一山腥野牛驚跳雙角折斜分漢水橫千山
山青水綠荆門關向前問個長沙路舊是屈原沈溺處
誰家丹旆已南來逢著流人從北去月明山鳥多不棲
下枝飛上高枝啼主人念遠心不憚羅衫對舞章臺夕
紅燭交橫各自歸酒醒還是他鄉客壯年留滯尚思家
况復白頭在天涯

田家行

男聲欣欣女顏悅人家不怨言語別五月雖熟麥風清
簷頭索索繰車鳴野蠶在繭人不取葉間撲撲秋蛾生
麥收上場絹在軸的知輸得官家足不望入口復上身
且免向城賣黃犢田家衣食無厚薄不見縣門身即樂

田家留客

人客少能留我屋客有新漿馬有粟遠行僮僕應苦饑
新婦厨中炊欲熟不嫌田家破門戶蠶房新地無風土
行人但飲莫畏貧明府上來可苦辛丁寧回語房中妻
有客勿令兒夜啼雙塚直西有縣路我教丁男送君去

賽神曲

男抱琵琶女作舞主人再拜聽神語新婦上酒勿辭勤
使爾舅姑無所苦椒漿湛湛桂座新一雙長箭繫紅巾
但願牛羊滿家宅十月報賽南山神青天無風水復碧
龍馬上鞍牛服輓紛紛醉舞踏衣裳把酒路傍勸行客

當窗織

歎息復歎息園中有棗行人食貧家女為富家織翁母
隔牆不得力水寒手澁絲脆斷續來續去心腸爛草蟲
促促機下啼兩日催成一疋半輸官上頭有零落姑未
得衣身不著當窗却羨青樓倡十指不動衣盈箱

織錦曲

大女身為織錦戶名在縣家供進簿長頭起樣呈作官

聞道官家中苦難回花側葉與人別唯恐秋天絲線乾
紅樓葳蕤紫茸軟蝶飛參差花宛轉一梭聲盡重一梭
玉腕不停羅裏卷窗中夜久睡髻偏橫釵欲墮垂著肩
合衣卧時參沒後停燈起在雞鳴前一疋千金亦不賣
限日未成官裏怪錦江水涸貢轉多宮中盡著單絲羅
莫言山積無盡日百尺高樓一曲歌

羽林行

長安惡少出名字樓下劫商樓上醉天明下直明光宮
散入五陵松栢中百回殺人身合死赦書尚有收城功
九衢一日消息定鄉吏籍中重改姓出來依舊屬羽林
立在殿前射飛禽

水運行

西江運船立紅幟萬棹千帆繞江水去年六月無稻苗
已說水鄉人餓死縣官部船日筭程暴風惡雨亦不停
在生有樂當有苦三年作官一年行壞舟畏鼠復畏漏
恐向太倉折升斗辛勤耕種非毒藥看著不入農夫口
用盡百金不為費但得一金即為利遠徵海稻供邊食
豈如多種邊頭地

水夫謠

苦哉生長當驛邊官家使我牽驛船辛苦日多樂日少
水宿沙行如海鳥逆風上水萬斛重前驛迢迢後淼淼
半夜緣堤雪和雨受他驅遣還復去衣寒衣濕披短蓑

臆穿足裂忍痛何到明辛苦無處說齊聲騰踏牽船出
一間茆屋何所直父母之邦去未得我願此水作平田
長使水夫不怨天

夢看梨花雲歌

薄薄落落霧不分夢中喚作梨花雲瑤池水光蓬萊雪
青葉白花相次發不從地上生枝柯合在天頭遶宮闕
天風微微吹不破白艷却愁春露浣玉房彩女齊看來
錯認仙山鶴飛過落英散粉飄滿空梨花顏色同不同
眼穿臂短取不得取得亦如從夢中無人為我解此夢
梨花一曲心珍重

墨莊漫錄云東坡作梅花詞云高情已逐晚雲空不與
梨花同夢注云唐王建有夢看梨花雲詩余歷求之及
得其全篇或誤傳
為王昌齡非也

春詞

良人早朝半夜起櫻桃如珠露如水下堂把火送郎回
移枕重眠曉窗裏

失釵怨

貧女銅釵惜於玉失却來尋一日哭嫁時女伴與作妝
頭戴此釵如鳳凰雙杯行酒六親喜我家新婦宜拜堂
鏡中乍無失髻樣初起猶疑在床上高樓翠鈿飄舞塵
明日從頭一遍新

寄遠曲

美人別來無處所巫山月明湘江雨千迴相見不分明
井底看星夢中語兩心相對尚難知何況萬里不相疑

鏡聽詞

重重摩挲嫁時鏡夫婿遠行憑鏡聽回身不遣別人知
人意丁寧鏡神聖懷中收拾雙錦帶恐畏街頭見驚怪
嗟嗟察察下堂階獨自竈前來跪拜出門願不聞悲哀
郎在任郎回未回月明地上人過盡好語多同皆道來
卷帷上床喜不定與郎裁衣失翻正可中三日得相見
重繡鏡囊磨鏡面

北印行

北邙山頭少閒土盡是洛陽人舊墓舊墓人家歸葬多
堆着黃金無買處天涯悠悠葬日促崗坂崎嶇不停轍
高張素幙繞銘旌夜唱挽歌山下宿洛陽城北復城東

魂車祖馬長相逢車轍廣若長安路蒿草少於松柏樹
澗底盤陀石漸稀盡向墳前作羊虎誰家古碑文字滅
後人重取書年月朝朝車馬送葬回還起大宅與高臺

精衛詞

精衛誰教爾填海海邊石子青磊磊但得海水作枯池
海中魚龍何所為口穿豈為空啣石山中草木無全枝
朝在樹頭暮海裏飛多羽折時隨水高山未盡海未平
願我身死子還生

鞦韆詞

長長絲繩紫復碧嫋嫋橫枝高百尺少年女兒重鞦韆
盤中結帶分兩邊身輕裙薄易生力雙手向空如鳥翼

下來立定重繫衣復畏斜風高不得傷人送上那足貴
終睹鳴璫聞自起回回若與高樹齊頭上寶釵從隨地
眼前爭勝難爲休足踏平地看始愁

題天台隱靜寺

隱靜靈山寺天鑿盃度飛來建巖壑五峯直上插銀河
一澗當空瀉寥廓崆峒黯淡碧琉璃白雲吞吐紅蓮閣
不知勢壓天幾重鐘聲常在月中落

望夫石

望夫處江悠悠化爲石不回頭山頭日日風復雨行人
歸來石應語

雉將雛

雉呀喔雛出殼毛斑斑嘴啄啄學飛未得一尺高還逐
母行旋母脚麥壟淺淺難蔽身遠去戀雛低怕人時時
土中鼓兩翅引雛拾蟲不相離

短歌行

人初生日初出上山遲下山疾百年三萬六千朝夜裏
分將強半日有歌有舞須早爲昨日健於今日時人家
見生男女好不知男女催人老短歌行無樂聲

飲馬長城窟

長城窟長城窟邊多馬骨古來此地無井泉賴得秦家
築城卒征人飲馬愁不回長城變作望鄉堆蹄蹤未乾
人去近續後馬來泥污盡枕弓睡着待水生不見陰山

在前陣馬蹄足脫裝馬頭健兒戰死誰封侯

行見月

月初生居人見月一月行行行一年十二月強半馬上
看盈缺百年歡樂能幾何在家見少行見多不緣衣食
相驅遣此身誰願長奔波篋中有帛倉有粟豈向天涯
走碌碌家人見月望我歸正是道中思家時

遠將歸

遠將歸勝未別離時在家相見熟新歸歡不足去願車
輪遲回思馬蹄速但令在舍相對貧不向天涯金遶身

烏夜啼

庭樹烏爾何不向別處棲夜夜夜半當戶啼家人把燭

出洞戶驚棲失羣飛落樹一飛直欲飛上天回回不離
舊棲處未明重繞主人屋欲下空中黑相觸風飄雨濕
亦不移君家樹頭多好枝

簇蠶辭

蠶欲老箔頭作繭絲皓皓場寬地高風日多不向中庭
照蒿草神蠶急作莫悠揚年來為爾祭神桑但得青天
不下雨上無蒼蠅下無鼠新婦拜簇願繭稠女灑桃漿
男打鼓三日開箔雪團團先將新繭送縣官已聞鄉里
催織作去與誰人身上著

促刺詞

促刺復促刺水中無魚山無石少年雖嫁不將歸頭白

猶著父母衣四邊田宅非所有我身不及逐雞飛出門
若有歸死處猛虎當衢向前去百年不遺踏君門在家
誰喚為新婦豈不見他隣舍娘嫁來常在舅姑傍

銅雀臺

嬌愛更何日高臺空數層含啼映雙裏不忍看西陵漳
水東流無復來百花輦路為蒼苔青樓月夜長寂寞碧
雲日暮空徘徊君不見鄴中萬事非昔時古人不在今
人悲春風不逐君王去草色年年舊宮路宮中歌舞已
浮雲空指行人往來處

近體詩

昭應官舍

繞廳春草合知道縣家閒行見雨遮院卧看人上山避
風新浴後請假未醒間朝客輕卑吏從他不往還

長安春遊

騎馬傍閒坊新衣著雨香桃花紅粉醉柳絮白雲狂不
覺愁春去何曾得日長牡丹相次發城裏又須忙

閒居即事

老病貪光景尋常不下簾妻愁耽酒癖人怪考詩嚴小
婢偷紅紙嬌兒弄白髯有時看舊卷未免意中嫌

貧居

眼底貧家計多時總莫嫌蠹生騰藥紙字脫換書籤避
雨拾黃葉遮風下黑簾近來身不健時就六壬占

山居

屋在瀑泉西茅簷下有溪閉門留野鹿分食養山雞桂
熟長收子蘭生不作畦初開洞中路深處轉松梯

新脩道居

世間無所入學道處新成兩面有山色六時聞磬聲聞
加經遍數老愛字分明若得離煩惱焚香過一生

原上新居

新占原頭地本無山可歸荒藤生葉晚老杏著花稀厨
舍近泥竈家人初飽薇弟兄今四散何日更相依
一家榆柳新四面遠無鄰人少愁聞病莊孤幸得貧耕
牛長願飽樵僕每憐勤終日憂衣食何由脫此身

長安無舊識百里是天涯寂寞思逢友荒涼喜見花訪
僧求賤藥將馬市豪家昨得新蔬菜朝盤忽覺奢
鳴雞村舍遙花發亦蕭條野竹初生筍溪田未得苗家
貧僮僕瘦春冷菜蔬焦甘分長如此無名在聖朝
自掃一間房唯鋪獨卧床野羹溪菜滑山紙水苔香陳
藥初和白新經未入黃近來心力少休讀養生方
擬作讀經人空房置淨巾鎖茶藤篋密曝藥竹床新老
病應隨業因緣不離身焚香向居士無計出諸塵
移家近住村貧苦自安存細問梨果植遠求花藥根倩
人開廢井趁犢入新園長愛當山立黃昏不閉門
和暖遶林行新貧足喜聲掃渠憂竹旱洗地引蘭生山

客憑栽樹家僮使入城門前粉壁上書著縣官名
住處鐘鼓外免爭當路橋身閑時却困兒病可來嬌雞
睡日陽暖蜂狂花艷燒長安足門戶疊疊看登朝
過來年紀到世事總無心古鶴憑人搦閒詩任客吟送
經還野院移石入幽林谷口春風惡梨花蓋地深
嬾更學諸餘林中掃地居臆衣穿不洗白髮短慵梳苦
相常多淚勞生自悟虛間行人事絕親故亦無書
住處去山近傍園麋鹿行野桑穿井長荒竹過墻生新
識隣里面未諳村社情名田無力及賤賃與人耕

冬夜感懷

晚年恩愛少耳目靜於僧一夜不聞語空房惟有燈氣

噓寒被濕霜入破窗凝斷得人間事長如此亦能

惜懽

當懽須且懽過後買應難歲去停燈守花開把火看狂
來欺酒淺愁盡覺天寬次第頭皆白齊年人已殘

照鏡

忽自見憔悴壯年人亦疑髮緣多病落力為不行衰暖
手揉雙目看圖引四肢老來真愛道所恨覓還遲

南中

天南多鳥聲州縣半無城野市依蠻姓山村逐水名瘴
煙沙上起陰火雨中生獨有求珠客年年入海行

醉後憶故人山中

王健

歐陽詹

花開草復秋雲水自悠悠因醉暫無事在生難免愁
晴須看月闌健且登樓暗想山中伴如今盡白頭

送李評事使蜀

勸酒不依巡明朝萬里人轉江雲棧細近驛板橋新石
冷啼猿影松昏戲鹿塵少年為客好况是益州春

送吳郎中赴忠州

西臺復南省清白上天知家每因窮散官多為直移巡
邊過驛近買藥出城遲朝野憑人別親情伴酒悲故園
愁去後白髮想回時何日忠州界山頭卓望旗

杜中丞書院新移小竹

此地本無竹遠從山寺移經年求養法隔日記澆時嫩

綠卷新葉殘黃收故枝色經寒不動聲與靜相宜愛護
出常數稀稠看自知貧家緣未有客散獨行遲

上陽宮

上陽花木不曾秋洛水穿宮處處流畫閣紅樓宮女笑
玉簫金管路人愁幔城入澗橙花發玉輦登山桂葉稠
曾讀列仙王母傳九天未勝此中游

聞說

桃花百葉不成春鶴壽千年也未神秦隴州綠鸚鵡貴
王侯家為牡丹貧歌頭舞遍回回別鬢樣看心日日新
鼓動六街騎馬出相逢總是學狂人

初授大府丞言懷

王建

歐陽詹

除書亦下屬微班喚作官曹便不閑檢案事多關市井
聽人言志在雲山病童喚著唯行慢老馬鞭多轉放頑
此去仙宮無一里遙看松樹衆皆攀

晚秋病中

萬事風吹過耳輪貧兒活計亦曾聞偶逢新語書紅葉
難得閒人話白雲霜下野花渾著地寒來溪鳥不成羣
病多體痛無心力更被頭邊藥氣熏

歲晚自感

人皆欲得長年少無那排門白髮催一向破除愁不盡
百方迴避老須來草堂未辦終須置松樹難成亦且栽
瀝酒願從今日後更逢二十度花開

自傷

衰門海內幾多人滿眼公卿總不親四授官資元七品
再經婚娶尚單身圖書亦為頻移盡兄弟還因數散貧
獨自在家常似客黃昏哭向野田春

春日五門西望

百官朝下五門西塵起春風過御堤黃帕蓋鞍呈過馬
紅羅繫項闢回雞館松枝重墻頭出御柳條長水面齊
唯有教坊南草綠古苔陰地冷淒淒

武陵春日

尋春何事却悲涼春到他鄉憶故鄉秦女洞桃敬澗碧
楚王堤柳舞烟黃波濤入夢家山遠名利關身客路長

不似冥心叩塵寂玉編金軸有仙方

江陵即事

瘴雲梅雨不成泥十里津樓壓大堤蜀女下沙迎水客
巴童傍驛賣山雞寺多紅藥燒人眼地足青苔染馬蹄
夜半獨眠愁在遠北看歸路隔蠻溪

題元郎中新宅

近移松樹初栽藥經帙書籤一切新鋪設暖房迎道士
支分閒院著醫人買來高石雖然貴入得朱門未免貧
惟有好詩名字出倍教年少損心神

薛二十池亭

一作姚合詩

每日樹邊消一日遶池行匝又須行異花多是非時有

好竹皆當要處生斜豎小橋看島勢遠移幽石作泉聲
浮萍著岸風吹歇水面無塵晚更清

郭家溪亭

高亭望見長安樹春草崗西舊院斜光動綠煙遮岸竹
粉開紅艷塞溪花野泉聞洗親王馬古柳曾停貴主車
妝閣書樓傾側盡雲山新賣與官家

題金家竹溪

少年因病離天仗乞得歸家自養身買斷竹溪無別主
散分泉水與新隣山頭鹿下長驚犬池面魚行不怕人
鄉使到來常款語還聞世上有功臣

逍遙翁溪亭

金言金卷第五
逍遙翁在此徘徊帝改溪名起石臺車馬到春常借問
子孫因選暫歸來稀疎野竹人移折零落蕉花雨打開
無主青山何所直賣供官稅不如灰

故梁園公主池亭

一作姚合詩

平陽池館接秦川門鎖南山一朵煙素柰花開西子面
綠楊枝散沈郎錢裝檐玳瑁隨風落傍岸鷓鴣逐暖眠
寂寞空餘歌舞地玉簫聲絕鳳歸天

題柱國寺

皇帝施錢脩此院半居天上半人間丹梯暗出三重閣
古像斜開一面山松栢自穿空地少川原不稅小僧閒
行香天使長相續早起離城日午還

題石甕寺

青崖古寺夾城東泉脈鐘聲內裏通地磴龍蛇山色別
屋連宮殿匠名同簷燈經夏紗籠黑溪葉先秋臘樹紅
天子親題詩總在畫扉長鏤碧龕中

上杜元穎相公

學士金鑾殿後居天中行坐侍龍輿承恩不許離床謝
密詔長教倚案書馬上喚遮紅嘴鴨船頭看釣赤鱗魚
閒曹散吏無相識猶記荊州拜謁初

閻少保

髭鬚雖白體輕健九十三來却少年問事愛知天寶裏
識人皆是武皇前玉裝劔珮身長帶絹寫方書子不傳

侍女常時教合藥亦聞私地學求仙

贈崔禮駙馬

鳳凰樓閣連宮樹天子崔郎自愛貧金埒減添栽藥地
玉鞭平與賣書人家中絃管聽常少分外詩篇看即新
一月一回陪內宴馬蹄猶厭踏香塵

贈王樞密

三朝行坐鎮相隨今上春宮見長時脫下御衣偏得著
進來龍馬每教騎長承密旨歸家少獨奏邊機出殿遲
不是當家頻向說九重爭得外人知

紀事云建初為渭南尉值內官王樞密者蓋宗人之分然彼我不均復懷輕詭之色忽過飲語及漢桓靈信任中官起黨錮興廢之事樞密深憾其讖乃曰吾弟所有宮詞天下皆誦於口禁掖深遠何以知之建不能對後賦此詩贈之乃脫其禍一云即守澄也

寄楊十二祕書

初移古寺正南方靜是浮山遠是莊人定猶行背街鼓
月高還去打僧房新詩欲寫中朝滿舊卷常抄外國將
聞出天門醉騎馬可憐蓬閣祕書郎

送宮人入道

休梳叢鬢洗紅妝頭戴芙蓉出未央弟子抄將歌遍疊
宮人分散舞衣裳問師初得經中字入靜猶燒內裏香
發願蓬萊見王母却歸人世施仙方

御定全唐詩錄卷第五十五

全唐詩錄卷第五十五

王建

歐陽詹

十一

御定全唐詩錄卷第五十六

禮部侍郎臣徐倬翰林院侍讀學士臣徐元正奉

旨校刊

王建二

近體詩二

故行宮

寥落古行宮宮花寂寞紅白頭宮女在閑坐說元宗

新娘娘

三日入厨下洗手作羹湯未諳姑食性先遣小姑嘗

宮詞

金殿當頭紫閣重仙人掌上玉芙蓉太平天子朝元日

五色雲車駕六龍
蓬萊正殿磬金鼇紅日初生碧海濤開著五門遙北望
赭黃新帕御床高
殿前傳點各依班名對西來八詔蠻上得青花龍尾道
側身偷覩正南山
籠煙日氣紫瞳瞳宣政門當玉殿風五刻閣前卿相出
下簾聲在半天中
白玉窗中起草臣櫻桃初出賜嘗新殿頭傳語金階遠
只進詞來謝聖人
內人對御疊花牋繡坐移來玉案邊紅蠟光中呈草本
平明昇出閣門宣

千牛仗下放朝初玉案傍邊立起居每日請來金鳳紙
殿頭無事不教書
未明開著九重關金畫黃龍五色幡直到銀臺排仗合
聖人三殿冊西番
少年天子重邊功親到凌煙畫閣中教覓勲臣寫圖本
長將殿裏作屏風
丹鳳樓門把火開五雲金輅下天來堦前走馬人宣慰
天子南郊一宿回
樓前立仗看宣赦萬歲聲長再拜齊日照彩盤高百尺
飛仙爭上取金雞
集賢殿裏圖書滿點勘頭邊御印同真跡進來依字數

別收鎖在玉函中
秘殿清齋刻漏長
紫薇宮女夜焚香
拜陵日到公卿發
鹵簿分頭入太常
新調白馬拍鞭聲
供奉騎來遶殿行
為報諸王侵早入
隔門催進打毬名
對御難爭第一籌
殿前不打背身毬
內人唱好龜茲急
天子鞞回過玉樓
新衫一樣殿頭黃
銀帶排方獺尾長
總把金鞭騎御馬
綠鬃紅額麝香香
羅衫葉葉繡重重
金鳳銀鷺各一叢
每遍舞頭分兩向
太平萬歲字當中

魚藻宮中鎖翠娥
先皇行處不曾過
如今池底休鋪錦
菱角雞頭積漸多
殿前明日和節連
夜瓊林散舞衣
傳報所司分蠟燭
監開金鎖放人歸
五更三點索金車
盡放宮人出看花
仗下一時催立馬
殿頭先報內園家
城東北面望雲樓
半下珠簾半上鉤
騎馬行人長遠過
恐防天子在樓頭
射生宮女宿紅妝
請得新弓各自張
臨上馬時齊賜酒
男兒跪拜謝君王
新秋白兔大於拳
紅耳霜毛趁草眠
天子不教人射殺

玉鞭遮到馬蹄前
內鷹籠脫解紅條鬪勝爭飛出手高直上碧雲還却下
一雙金爪菊花毛
競渡船頭掉綵旗兩邊濺水濕羅衣池東爭向池西去
先到先書上字歸
燈前飛入玉堦蟲未卧常聞半夜鐘看著中元齋日到
自盤金線繡真容
一時起立吹簫管得寵人來滿殿迎整頓衣裳皆著節
舞頭當拍第三聲
琵琶先抹六么頭小管丁寧側調愁半夜美人雙起唱
一聲聲出鳳凰樓

春池日暖少風波花裏牽船水上歌遙索劍南新樣錦
東宮先釣得魚多
十三初學擘箏篴弟子名中被點留昨日教坊新進入
並房宮女與梳頭
紅蠻捍撥帖曾前移坐當頭近御筵用力獨彈金殿響
鳳凰飛下四條絃
春風吹雨灑旗竿得出深宮不怕寒誇道自家能上馬
圍中橫過覓人看
栗金腰帶象牙錐散插紅翎玉突枝旋獵一邊還引馬
歸來花鴨遶鞍垂
雲駮花驄各試行一般毛色一般纓殿前來往重騎過

欲得君王別賜名
每夜停燈熨御衣
銀熏籠底火霏霏
遙聽帳裏君王覺
上直鐘聲始得歸
因喫櫻桃病放歸
三年著破舊羅衣
內中人識從來去
結得金花上貴妃
欲迎天子看花去
下得金階却悔行
恐見失恩人舊院
回來憶著五絃聲
往來舊院不堪脩
近勅宣徽別起樓
聞有美人新進入
六宮未見一時愁
自誇歌舞勝諸人
恨未承恩出內頻
連夜宮中脩別院
地衣簾額一時新

悶來無處可思量
旋下金階旋下床
收得山丹紅蕊粉
窗中洗却麝香黃
合暗報來門鎖了
夜深應別喚笙歌
房房下著珠簾睡
月過金階白露多
御厨不食索時新
每見花開即苦春
白日卧多嬌似病
隔簾教喚女醫人
叢叢洗手遶金盆
旋拭紅巾入殿門
衆裏遙拋金橘子
在前收得便承恩
御池水色春來好
處處分流白玉渠
密奏君王知入月
喚人相伴洗裙裾
移來女樂部頭邊
新賜花檀大五絃
纏得紅羅手帕子

心中更畫一雙蟬

新晴草色綠溫暾山色初消水漸渾今日踏青歸校晚
傳聲留著望春門

兩樓新換珠簾額中尉明朝設內家一樣金盤五千面
紅酥點出牡丹花

舞送香毬出內家記巡傳把一枝花散時各自燒紅燭
相逐行歸不上車

家常愛著舊衣裳空插紅梳不作妝忽地下階裙帶解
非時應得見君王

別勅教歌不出房一聲一遍奏君王再三博士留殘拍
索向宣徽作徹章

私縫黃帔捨釵梳欲得金仙觀內居近被君王知識字
收來案上檢文書

行中第一爭先舞博士傍邊亦被欺忽覺管絃偷破拍
急翻羅裏不教知

日冷天晴近臘時玉階金瓦雪澌澌浴堂門外抄名入
公主家人謝面脂

未承恩澤一家愁乍到宮中憶外頭新學管絃聲尚澁
側商調裏唱伊州

東風潑火雨新休昇盡春泥掃雪溝走馬犢車當御路
漢陽公主進雞毬

風簾水閣罨芙蓉四面鉤欄在水中避熱不歸金殿宿

秋河織女夜燈紅

聖人生日明朝是私地先須屬內監自寫金花紅榜子
前頭先進鳳凰衫

避暑昭陽不擲盧井邊含水噴鷓鴣內中數日無呼喚
搦得滕王蛟蝶圖

內宴初休入二更殿前燈火一天明中宮傳旨音聲散
諸院門開觸處行

玉蟬金雀三層插翠髻高叢綠鬢虛舞處春風吹落地
歸來別賜一頭梳

樹葉初成鳥護窠石榴花裏笑聲多衆中遺却金釵子
拾得從他要賞羅

小殿初成粉未乾貴妃姊妹自來看爲逢好日先移入
續向街西索牡丹

內人相續報花開准擬君王便看來縫著五絃琴繡袋
宜春院裏按歌回

巡吹慢遍不相和暗數看誰曲校多明日梨園花裏見
先須逐得內家歌

黃金合裏盛紅雪重結香羅四出花一一傍邊書勅字
分明送與大臣家

未明東上閣門開排仗聲從後殿來阿監兩邊相對立
遙聞索馬一時回

宮人拍手笑相呼不識庭前掃地夫乞與金錢爭借問

外頭還似此間無
小隨阿姊學吹笙好見君王乞賜名夜拂玉牀朝把鏡
黃金堦下不教行
日高殿裏有香煙萬歲聲長動九天妃子院中初降誕
內人爭乞洗兒錢
殿前鋪設兩邊樓寒食宮人步打毬一半走來爭跪拜
上棚先謝得頭籌
大儀前日暖房來囑向昭陽乞藥裁勅賜一窠紅躑躅
謝恩未了奏花開
牀前謝賜紫羅襦不下金堦上軟輿宮局總來為喜樂
院中新拜內尚書

鸚鵡誰教轉舌關內人手裏養來姦語多更覺承恩澤
數對君王憶隴山
分明間坐賭櫻桃收却投壺玉腕勞各把沈香雙陸子
局中鬪纍阿誰高
禁寺紅樓內裏通笙歌引駕夾城東裏頭宮監堂前立
手把牙鞘竹彈弓
春風院院落花堆金鎖生衣掣不開更築歌臺起妝殿
明朝先進畫圖來
舞來汗濕羅衣徹樓上人扶下玉梯歸到院中重洗面
金盆水裏潑銀泥
宿妝殘粉未明天總在昭陽花樹邊寒食內人長白打

庫中先散與金錢
衆中愛得君王笑偷把金箱筆硯開書破紅蠻隔子上
旋推當直美人來
教遍宮娥唱遍詞暗中頭白没人知樓中日日歌聲好
不問從初學阿誰
青樓小婦研裙長總被抄名入教坊春設殿前多隊舞
棚頭各別請衣裳
艾心芹葉初生小祇鬪時新不鬪花總待大家般數盡
裏中拈出鬱金芽
玉簫改調箏移柱催換紅羅繡舞筵未戴柘枝花帽子
兩行宮監在簾前

窗窗戶戶院相當總有珠簾玳瑁床雖道君王不來宿
帳中長是炷牙香
雨入珠簾滿殿涼避風新出玉盆湯內人恐要秋衣著
不住燠籠換好香
金吾除夜進儺名畫袴朱衣四隊行院院燒燈如白日
沈香火底坐吹笙
樹頭樹底覓殘紅一片西飛一片東自是桃花貪結子
錯教人恨五更風
宮花不共外邊同正月長生一朵紅供御櫻桃看守別
直無鷓鴣到園中
紅燈睡裏喚春雲月上三更直宿分金砌雨來行步滑

唐人擡起隱花裙

蠶鬚蟬翅薄鬆鬆浮動搔頭似有風
一度出時拋一遍金條零落滿函中

步行送入長門裏不許來辭舊院花
只恐他時身到此乞求恩赦放還家

嫌羅不著索輕繡對面教人染褪紅
衫子成來一遍出今朝看處滿園中

後宮宮女無多少起得園中笑一團
舞蝶落花相看著春風共語亦應難

忽地金輿向月陂內人接著便相隨
却回龍武軍前過當殿教開卧鴨池

春來睡困不梳頭嬾逐君王苑北遊
暫向玉花階上坐簸錢贏得兩三籌

彈棋玉指兩參差背局臨虛鬪著危
先打角頭紅子落上三金字半邊垂

宛轉黃金白柄長青荷葉子畫鴛鴦
把來不是呈新樣欲進微風到御床

供御香方加減頻水沈山麝每回新
內中不許相傳出已被醫家寫與人

藥童食後送雲漿高殿無風扇小涼
每到日中重掠鬢义衣騎馬遶宮廊

畫作天河刻作牛玉梭金鑷綵橋頭
每年宮女穿針夜

勅賜諸親乞巧樓

歐陽詩話云建宮詞百首多言唐禁中事皆史傳小說所不載往往見於其詩

霓裳詞

傳呼法部按霓裳新得承恩別作行日晚貴妃樓上看
內人昇出綵羅箱

朝元閣上風初起夜聽霓裳玉露寒宮女月中更替立
黃金梯滑並行難

御獵

青山直遶鳳城頭澆水斜分入御溝新教內人唯射鴨
長隨天子苑東遊

華清宮

酒幔高樓一百家宮前楊柳寺前花內園分得溫湯水

二月中旬已進瓜

風俗通曰尚書御史所止皆曰寺天寶四載置百司於湯所故有寺

舊宮人

先帝舊宮宮女在亂絲猶掛鳳凰釵霓裳法曲渾拋却
獨自花間掃玉堦

十五夜望月

中庭地白樹棲鴉冷露無聲濕桂花今夜月明人盡望
不知秋思在誰家

對酒

為病比來渾斷絕綠花不免却知聞從來事事關身少
主領春風只在君

夜看揚州市

夜市千鐙照碧雲高樓紅裏客紛紛如今不似時平日
猶自笙歌徹曉聞

題酸棗縣蔡中郎碑

蒼苔滿字土埋龜風雨銷磨絕妙辭不向圖經中舊見
無人知是蔡邕碑

廢寺

廢寺亂來為縣驛荒松老栢不生煙空廊屋漏畫僧盡
梁上猶書天寶年

贈李愬僕射

和雪翻營一夜行神旗凍定馬無聲遙看火號連營赤
知是先鋒已上城

贈陳評事

識君雖向歌鍾會說事不離雲水間春夜酒醒長起坐
鐙前一紙洞庭山

朝天詞寄魏博田侍中

山川初展國圖寬未識龍顏坐不安風動白髯旌節下
過時天子御樓看
相感君臣總淚流恩深舞蹈不知休初從戰地來無物
唯奏新添十八州
催脩水殿宴沂公與別諸侯總不同隔月太常先習樂
金書牌燻彩雲中

無人敢奪在先籌天子門邊送與毬遙索綵箱新樣錦

內人昇出馬前頭
御馬牽來親自試珠毬到處玉蹄知殿頭宣賜連催上
未解紅纓不敢騎
老作三公徑獻壽臨時猶自語差池私從班裏來長跪
捧上金杯便合儀
四海無波乞放閒三封手疏犯龍顏他時若有邊塵動
不待天書自出山
胡馬悠悠未盡歸玉關猶隔吐蕃旗老臣一表求高卧
邊事從今遣問誰
威容難盡改頻頻看目分毫恐不真有詔別圖書閣上
先教粉本定風神

重賜弓刀內宴回看人城外滿樓臺君臣不作多時別
收盡邊旗當日來

寄蜀中薛濤校書

萬里橋邊女校書枇杷花裏閉門居掃帚才子於今少
管領春風總不如

送田侍中歸鎮

去處長將決勝籌迴迴身在陣前頭賊城破後先鋒入
恣看紅妝不敢收
熨帖朝衣拋戰袍夔龍班裏侍中高對時先奏牙門將
次第天恩與節旄

踏著家鄉馬脚輕暮山秋色眼前明老人上酒齊頭拜

得侍中來盡再生

功成誰不擁藩方富貴還須是本鄉萬里雙旌汾水上
玉鞭遙指白雲莊

鼓吹旛旗道兩邊行男走女喜駢闐舊交省得當時別
指點如今却少年

廣場破陣樂初休彩纛高於百尺樓老將氣雄爭起舞
管絃迴作大纏頭

將士請衣忘却貧綠窗紅燭酒樓新家盡踏還鄉曲
明月街中不絕人

歐陽詹

詹字行周晉江人貞元八年擢第為國子監四門

助教詹言秀而多思故相常袞觀察福州賞識之
閩人舉進士自詹始與同年韓愈善

古體詩

銅雀妓

蕭條登古臺迴首黃金屋落葉不歸林高陵永為谷妝
容徒自麗舞態閱誰目嗚咽總惟前歌聲苦於哭

翫月詩

并序

月可翫翫月古也謝賦鮑詩朧之庭前亮之樓
中皆翫也貞元十二年甌閩君子陳可封在秦

寓於永崇里華陽觀予與鄉故人安陽邵楚萇
濟南林蘊穎川陳詡亦旅長安秋八月十五日

夜詣陳之居脩厥翫事月之爲翫冬則繁霜太
寒夏則蒸雲太熱雲蔽月霜侵人蔽與侵俱害
乎翫秋之於時後夏先冬八月之於秋季始孟
終十五於夜又月之中稽於天道則寒暑均取
於月數則蟾兔圓况埃壒不流太空悠悠嬋娟
徘徊桂華上浮升東林入西樓肌骨與之疏涼
神魂與之清冷四君子悅而相謂曰斯古人所
以爲翫也既得古人所翫之意宜襲古人所翫
之事乃作翫月詩詩曰

八月三五夕舊嘉蟾兔光斯從古人好共下今宵堂素
魄皎孤凝芳輝紛四揚徘徊林上頭泛灑天中央皓露
助流華輕颺佐浮涼清冷到肌骨潔白盈衣裳惜此苦
宜翫攬之非可將含情顧廣庭願勿沈西方

荅韓十八駕驥吟

故人舒其憤作爾駕驥篇駕取易售陳驥以難知言委
曲感既深咨嗟詞亦殷伊情有遠瀾余志遊其源室在
周孔堂道適堯舜門調雅聲寡同途遐勢難翻顧茲萬
恨來假彼二物云賤貴而貴賤世人良共然芭蕉一葉
妖戎葵一花妍異無材實資手植堦墀前梗楠十圍瑰
松栢百尺堅固念棟梁功野長丘墟邊傷哉昌黎韓焉
得不迪邇上帝本厚生大君方建元實將庇羣眡庶此
規崇軒班爾圖永安掄擇其精專君看廣廈中豈有庭

前萱

李評事公進示文集以詩贈之

風雅不墜地五言始君先希微嘉會章杳冥河梁篇理
蔓語無枝言一意則千往來更後人澆蕩醜前源傾筐
實不收樸椒華爭繁大教護微旨哲人生令孫高颺激
頽波坐使橫流翻昔日越重阻側聆滄海傳逮茲覲清
揚幸覩青琅編泠泠中山醇片片崑山璠一杯有餘味
再覽增光鮮對寶豈皆鑒握輦良自研吾其告先師六
義今還全

蜀中將迴留辭韋相公

貫之

寧體則雲構方前恒玉食貧居豈及此要自懷歸憶在

夢關山遠如流歲華逼明晨首鄉路迢遞孤飛翼

太原旅懷呈薛十八侍御齊十二奉禮

前來稱英俊有食主人魚後來曰賢才又受主人車伊
予亦投刺恩煦胡彫疎既覩主人面又獻主人書餬口
百家周賃廡三月餘眼見寒序臻坐送秋光除西日怒
饑腸北風集絺裾升堂有知音此意當何如

自懷州却赴洛途中作

惆悵策疲馬孤蓬被風吹昨東今又西冉冉長路岐歲
晚樹無葉夜寒霜滿枝依人恒辛苦冥冥天何知

晨裝行

邨店月西入山枝鷓鴣聲求燈徹夜席東囊事晨征寂

寂人尚眠悠悠天未明豈無偃息心所務前有程

同諸公過福先寺律院宣上人房

律座下朝講畫門猶掩關叨同靜者來正值高雲閒寂
爾方丈內瑩然虛白間千燈智慧心片玉清羸顏松色
落深井竹陰寒小山晤言流曦晚惆悵歸人寰

初發太原途中寄太原所思

驅馬覺漸遠迴頭長路塵高城已不見况復城中人去
意自未甘居情諒猶辛五原東北晉千里西南秦一履
不出門一車無停輪流萍與繫匏早晚期相親

春日途中寄故園所親

客路度年華故園未云返悠悠去源水日日祇有遠始

嘆秋葉零又看春草晚寄書南飛鴻相憶劇鄉縣

賦得秋河曙耿耿送郭秀才赴舉

月没天欲明秋河尚凝白皚皚積光素耿耿橫虛碧南
斗接北辰連空濛瀕洞浮高天蕩蕩漫漫皆晶然實類
平蕪流大川星為潭底珠雲是波中煙雞鳴漏盡東方
作空曲蒼蒼曉煙落雁叫疑從清淺驚鴻聲似在沿洄
泊并州細侯直下孫才膺秋賦懷金門念排雲漢將飛
翻仰之踴躍當華軒夜來陪餞歐陽子偶坐通宵見深
旨心知慷慨日昭回前程志在青冥裏

汝川行

汝墳春女蠶忙月朝起採桑日西沒輕綃裙露紅羅襪

半蹋金梯倚枝歇垂空玉腕若無骨映葉朱唇似花發
相歡誰是遊冶郎蠶休不得岐路旁

許州途中

秦川行盡潁川長吳江越嶺已同方征途渺渺煙茫茫
未得還鄉傷近鄉隨萍逐梗見春光行樂登臺鬪在旁
林間啼鳥野中芳有似故園皆斷腸

近體詩

送少微上人歸德峯

不負人間累棲身任所從灰心聞密行菜色見羸容幻
世方同誤深居願繼蹤孤雲與禪誦別後在何峯

荆南夏夜水樓懷昭丘直上人雲夢李莘

無機成旅逸中夜上江樓雲靜月如練水涼風似秋鳧
聲聞夢澤黛色上昭丘不遠人情在良宵恨獨遊

早秋登慈恩寺塔

寶塔過千仞登臨盡四維毫端分馬頰墨點辨蛾眉地
迴風彌緊天長日又遲因高欲有賦遠意慘生悲

九日廣陵同陳十五先輩登高懷林十二先輩

客路重陽日登高寄上樓風煙今令節臺閣古雄州泛
菊聊斟酒持萸懶插頭情人共惆悵良久不同遊

咏德上太原李尚書

那以公方郭細侯并州非復舊并州九重帝宅司丹地
十萬兵樞擁碧油鏘玉半為趨閣吏晉金皆是走庭流

王褒見德空知頌身在三千最上頭

奉和太原鄭中丞登龍興寺閣

青窗朱戶半天開極目凝神望幾迴
晉國頽墉生草樹皇家瑞氣在樓臺
千條水入黃河去萬點山從紫塞來
獨恨侍遊違長者不知高意是誰陪

薛舍人使君觀察韓判官侍御許雨晴到所居既
霽先呈即事

江皋昨夜雨收梅江南夏雨曰梅寂寂衡門與釣臺
西島落花隨水至前山飛鳥出雲來
觀風駟馬能言駐行縣雙旌許暫迴
豈不偶然聊為竹空令石徑掃莓苔

題延平劍潭

想像精靈欲見難通津一去水漫漫
空餘昔日凌霜色長與澄潭生晝寒

秋夜寄弘濟上人

尚被浮名誘此身今時誰與德為鄰
遙知是夜檀溪上月照千峯為一人

許州送張中丞出臨潁鎮

心誦陰符口不言風驅千騎出轅門
孫吳去後無長策誰敵留侯直下孫

宿建溪中宵即事

蔭翦一席眠還坐蛙噪螢飛夜未央
僮僕舟人空寂寂隔簾微月入中倉

九日廣陵登高懷邵二先輩

簪萸泛菊俯平阡飲過三杯却惘然十歲此辰同醉友
登高各處已三年

柳淡

淡字中庸河東人有文名蕭穎士愛其才以女妻
之仕為洪府戶曹

近體詩

幽院早春

草短花初拆苔青柳半黃隔簾春雨細高枕曉鶯長無
事含閒夢多情識異香欲尋蘇小小何處覓錢塘

夜渡江一作姚崇詩

夜渚帶浮煙蒼茫晦遠天舟輕不覺動纜急始知牽聽
笛遙尋岸聞香暗識蓮唯看去帆影常似客心懸

寒食戲贈

春暮越江邊春陰寒食天杏花香麥粥柳絮伴鞦韆酒
是芳菲節人當桃李年不知何處恨已解入箏絃

涼州曲

關山萬里遠征人一望關山淚滿巾青海戍頭空有月
黃沙磧裏本無春

征人怨

歲歲金河復玉關朝朝馬策與刀環三春白雪歸青塚
萬里黃沙遶黑山

張繼

繼字懿孫襄州人登天寶進士第大曆末授檢校
祠部員外郎分掌財賦於洪州

近體詩

晚次淮揚

微涼風葉下楚俗轉清閑候館臨秋水郊扉掩暮山月
明潮漸滿露濕雁初還浮客了無定萍流淮海間

會稽秋晚奉呈于太守

寂寞訟庭幽森森戟戶秋山光隱危堞湖色上高樓禹
穴探書罷天台作賦遊浮雲將越客歲晚共淹留

送張中丞歸幕

獨受主恩歸當朝似者稀玉壺分御酒金殿賜春衣拂
席流鶯醉鳴鞭駿馬肥滿臺簪白筆捧手戀清輝

馮翊西樓

城上西樓倚暮天樓中歸望正悽然近郭亂山橫古渡
野莊喬木帶新煙北風吹雁聲能苦遠客辭家月再圓
陶令好文常對酒相招那惜醉為眠

閩門即事

耕夫占募逐樓船春草青青萬頃田試上吳門看郡郭
清明幾處有新煙

楓橋夜泊

月落烏啼霜滿天江邨漁火對愁眠姑蘇城外寒山寺

夜半鐘聲到客船

張南史

南史字季直幽州人以試參軍避亂居於揚子再
召未赴而卒

近體詩

殷卿宅夜宴

日暗城烏宿天寒櫪馬嘶詞人留上客妓女出中閨積
雪連燈照回廊映竹迷太常今夜宴誰不醉如泥

陸勝宅秋暮雨中

探韻
同作

同人永日自相將深竹閑園偶辟疆已被秋風教憶鱸
更聞寒雨勸飛觴歸心莫問三江水旅服從沾九月霜

醉裏欲尋騎馬路蕭條幾處有垂楊

春日道中寄孟侍御

春來遊子傍歸路時有白雲遮獨行水流亂赴石潭響
花開不知山樹名誰家魚網求鮮食幾處人煙事火耕
昨日已嘗春酒熟一杯思與孟嘉傾

蘇渙

渙少喜剽盜善用白弩巴蜀商人苦之號白跖以
比莊躄後折節讀書登第湖南崔瓘辟為從事瓘
遇害渙走交廣與哥舒晃反誅

杜甫贈渙詩序云誦近詩數首才力素壯詞句動
人憶其湧思雷出書篋几杖之外殷殷留金石聲

高仲武云渙知非變節復扇亂侵敗王畧此猶蛟
龍見血本質彰矣變律詩文意長於諷刺亦有陳
拾遺一鱗半甲昔漢策紀崩通說詞皇史錄祖君
彥書檄豈但不棄雕蟲亦以寓戒君子

古體詩

變律詩

日月東西行照在大荒北其中有燭龍靈怪人莫測開
目為晨暉閉目為夜色一開復一閉明晦無休息居然
六合內曠哉天地德天地且不言世人強喧喧
毒蜂成一窠高掛惡木枝行人百步外目動魂亦飛長
安大道旁挾彈誰家兒右手持金丸引滿無所疑一中

紛下來勢若風雲隨身如萬箭攢宛轉迷所之徒有疾
惡心奈何不知機

養蠶為素絲葉盡蠶不老傾筐對空林此意向誰道一
女不得織萬夫受其寒一夫不得意四海行路難禍亦
不在大福亦不在先世路險孟門吾徒當勉旃

懷素上人草書歌兼送謁徐廣州

張顛歿來二十年謂言草聖無人傳零陵沙門繼其後
新書草字大如斗興來走筆如旋風醉後耳熱心更兇
忽如裴旻舞雙劍七星錯落纏蛟龍又如吳生畫神鬼
魑魅魍魎驚竄空鉤鎖相連勢不絕倔強毒蛇爭屈鐵
西河舞劍氣凌雲孤蓬自振唯有君今日華堂看灑落

全唐詩錄卷第五十六
四座喧呼歎佳作回首邀余賦一章欲令羨價齊鍾張
琅琅誦句三百字何似醉僧顛復狂忽然告我遊南溟
言祈亞相求大名亞相書翰凌獻之見君絕意必深知
南中紙價當日貴只恐貪泉成墨池

鄭常

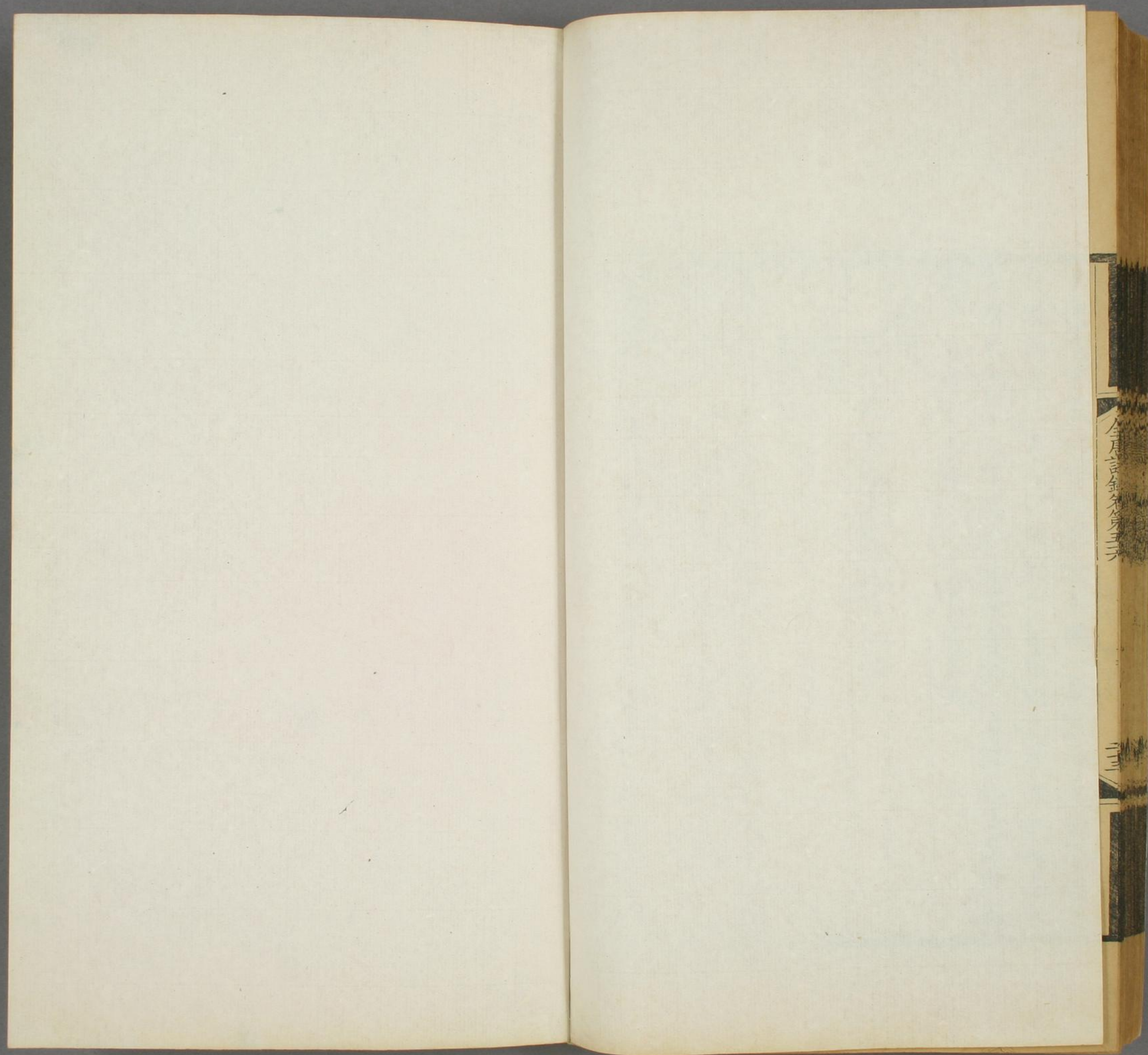
常氏里莫詳品彙云肅代間人

近體詩

寄邢逸人

羨君無外事日與世情違地僻人難到溪深鳥自飛
儒衣荷葉老野飯藥苗肥疇昔江湖意而今憶共歸

御定全唐詩錄卷第五十六



全唐詩話卷之三

三

