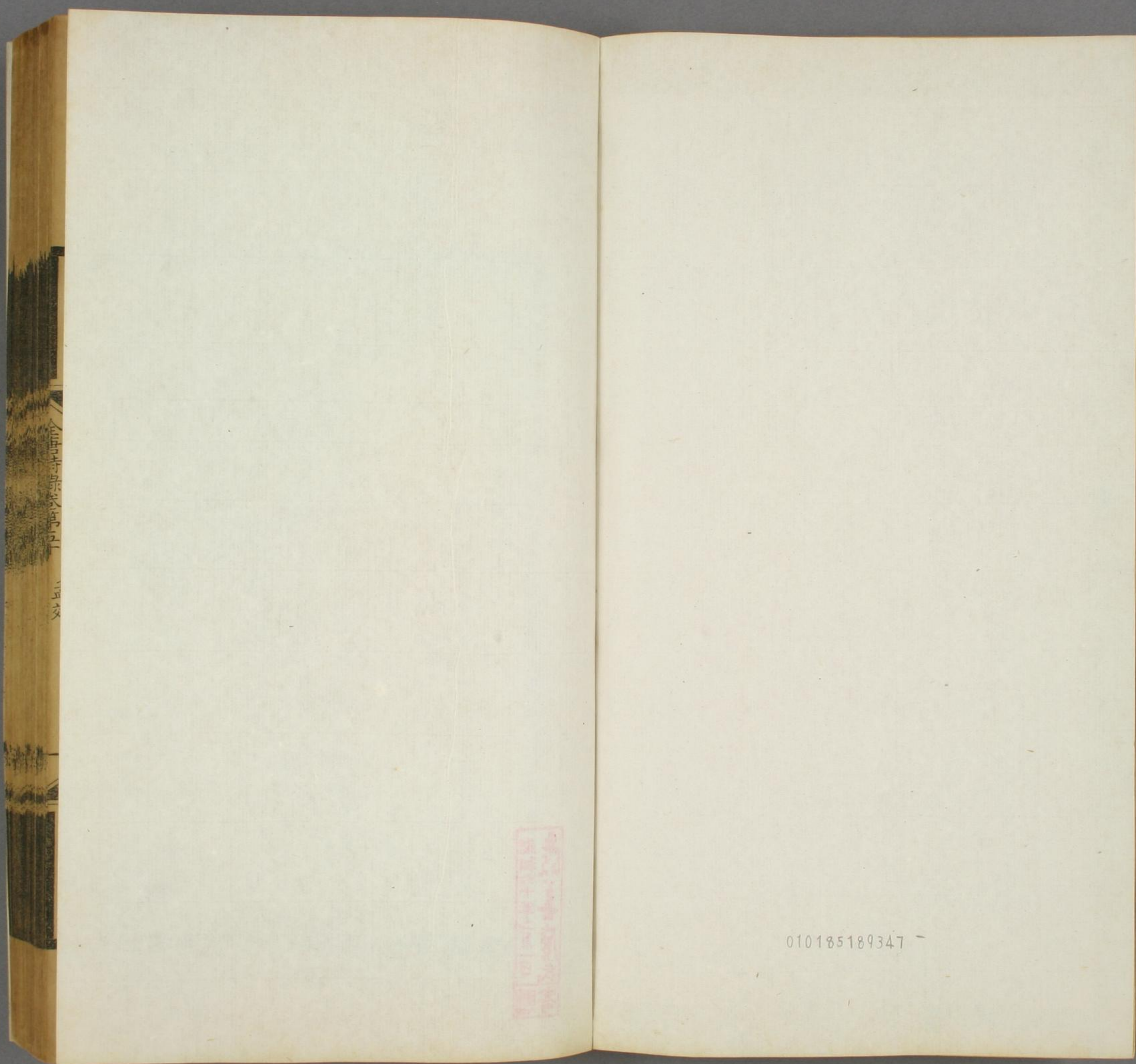


御定全唐詩錄

土岐文庫  
文庫17  
W65  
18





010185189347

010185189347

文庫 17  
W 65  
18



御定全唐詩錄卷第五十

禮部侍郎臣徐倬翰林院侍讀學士臣徐元正奉

旨校刊

孟郊

郊字東野湖州武康人少隱嵩山性耿介五十登  
進士第為溧陽尉日賦詩曹務多廢令白府以他  
尉代之分其半俸鄭餘慶奏為叅謀卒諡為貞曜  
先生韓愈甚稱其詩

李翱云郊詩高處在古無上平處猶下顧沈謝  
嚴滄浪云孟郊之詩刻苦其格律句法可以見矣  
讀之令人不歡

昭和六十年二月一日贈  
土岐善唐氏寄

元武康令國材序東野詩云武康代產文士惟沈  
約孟東野以詩名家約仕宋仕齊二代宋元之末  
探西邸密意詔書出衷中夙備無遺缺然則平時  
用工豈其性情哉視東野之行吟谿曲泊無宦情  
奪俸十年不愠一寒到死不隨逐酒鑪餅肆間媚  
匪人者其相去何如也今武康保有孟保井有孟  
井人亡物改竹幽水溪過之清風爽然使人脫灑  
於世味之外

古體詩

列女操

梧桐相待老鴛鴦會雙死貞婦貴狗夫捨生亦如此波

瀾誓不起妾心井中水

灞上輕薄行

長安無緩步况值天景莫相逢灞滄間親戚不相顧自  
歎方拙身忽隨輕薄倫常恐失所避化爲車轍塵此中  
生白髮疾走亦未歇

長安羈旅行

十日一理髮每梳飛旅塵三旬九過飲每食唯舊貧萬  
物皆及時獨余不覺春失名誰肯訪得意爭相親直木  
有恬翼靜流無躁鱗始知喧競場莫處君子身野策藤  
竹輕山蕪薇蕨新潛歌歸去來事外風景真

長安道

胡風激秦樹賤子風中泣家家朱門開得見不可入長  
安十二衢投樹鳥亦急高閣何人家笙簧正喧吸

送遠吟

河水昏復晨河邊相送頻離杯有淚飲別柳無枝春一  
笑忽然斂萬愁俄已新東波與西日不惜遠行人

古薄命妾

不惜十指絃爲君千萬彈常恐新聲至坐使故聲殘棄  
置今日悲即是昨日歡將新變故易持故爲新難青山  
有蘼蕪淚葉長不乾空令後代人采掇幽思攢

古樂府雜怨

憶人莫至悲至悲空自衰寄人莫剪衣剪衣未必歸朝

爲雙蒂花暮爲四散飛花落却繞樹遊子不顧期  
天桃花清晨遊女紅粉新天桃花薄暮遊女紅粉故樹  
有百年花人無一定顏花送人老盡人悲花自閒  
貧女鏡不明寒花日少容暗蛩有虛織短線無長縫浪  
水不可照狂夫不可從浪水多散影狂夫多異蹤持此  
一生薄空成萬恨濃

靜女吟

艷女皆妬色靜女獨檢蹤任禮恥任妝嫁德不嫁容君  
子易求聘小人難自從此志誰與諒琴絃幽韻重

遊子吟

慈母手中線遊子身上衣臨行密密縫意恐遲遲歸誰

言寸草心報得三春暉

古怨

試妾與君淚兩處滴池水看取芙蓉花今年爲誰死

結愛

心心復心心結愛務在深一度欲離別千迴結衣襟結  
妾獨守志結君早歸意始知結衣裳不如結心腸坐結  
行亦結結盡百年月

巫山高

見盡數萬里不聞三聲猿但飛蕭蕭雨中有亭亭魂千  
載楚襄恨遺文宋玉言至今晴明天雲結深閨門

車遥遥

路喜到江盡江上又通舟舟車兩無阻何處不得遊丈  
夫四方志女子安可留郎自別日言無令生遠愁旅雁  
忽叫月斷猿寒啼秋此夕夢君夢君在百城樓寄淚無  
因波寄恨無因翰願爲馭者手與郎迴馬頭

征婦怨

良人昨日去明月又不圓別時各有淚零落青樓前  
君淚濡羅巾妾淚滿路塵羅巾長在手今得隨妾身路  
塵如得風得上君車輪

漁陽千里道近如中門限中門踰有時漁陽長在眼  
生在綠羅下不識漁陽道良人自成來夜夜夢中到

古別離

欲別牽郎衣郎今到何處不恨歸來遲莫向臨邛去

織女辭

夫是田中郎妾是田中女當年嫁得君爲君秉機杼筋力日已疲不息窓下機如何織紈素自著襤縷衣官家榜村路更索栽桑樹

古意

蕩子守邊戍佳人莫相從去來年月多苦愁改形容上山復下山踏草成古蹤徒言采薜蘿十度一不逢鑿獨是明月識志唯寒松井桃始開花一見悲萬重人顏不再春桃色有再濃指氣入空房無慘乍從容啓帖理針線非獨學裁縫手持未染綵繡爲白芙蓉芙蓉無染汚

將以表心素欲寄未歸人當春無信去無信反增愁愁心綠隴頭願君如隴水冰鏡水還流宛宛青絲線纖纖白玉鈎玉鈎不虧缺青絲無斷絕迴還勝雙手解盡心中結

折楊柳

楊柳多短枝短枝多別離贈遠屢攀折柔條安得垂青春有定節離別無定時但恐人別促不怨來遲遲莫言短枝條中有長相思朱顏與綠楊併在別離期

古怨別

颼颼秋風生愁人怨離別含情兩相向欲語氣先咽心曲千萬端悲來却難說別後唯所思天涯共明月

古別曲

山川古今路縱橫無斷絕來往天地間人皆有離別行  
衣未束帶中腸已先結不用看鏡中自知生白髮欲陳  
去留意聲向言前咽愁結填心曾茫茫若爲說荒郊煙  
莽蒼曠野風淒切處處得相隨人那不如月

戲贈陸大夫十二丈

蓮子不可得荷花生水中猶勝道傍柳無事蕩春風  
淥萍與荷葉同此一水中風吹荷葉在淥萍西復東  
蓮葉未開時苦心終日卷春水徒蕩漾荷花未開展

勸善吟

醉會中贈  
郭行餘

瘦郭有志氣相衰老龍鍾勸我少吟詩俗窄難爾容一

口百味別況在醉會中四座正當喧片言何由通顧余  
昧時調居止多踈慵見書眼始開聞樂耳不聰視聽互  
相隔一身且莫同天疾難自醫詩癖將何攻見君如見  
書語善千萬重自悲咄咄感變作煩惱翁煩惱不可欺  
古劍澀亦雄知君方少年少年懷古風藏書挂屋脊不  
借與凡聾我願拜少年師之學崇崇從他笑爲矯矯善  
亦可宗

審交

種樹須擇地惡土變木根結交若失人中道生謗言君  
子芳桂性春榮冬更繁小人槿花心朝在夕不存莫躡  
冬冰堅中有潛浪翻唯當金石交可以賢達論



怨別

一別一迴老志士白髮早在富易爲容居貧難自好沉  
憂損性靈服藥亦枯槁秋風遊子衣落日行遠道君問  
去何之賤身難自保

百憂

萱草女兒花不解壯士憂壯士心是劍爲君射斗牛朝  
思除國讎莫思除國讐計盡山河畫意窮草木籌智士  
日千慮愚夫唯四愁何必在波濤然後驚沉浮伯倫心  
不醉四皓迹難留出處各有時衆議徒啾啾

獨愁

前日遠別離昨日生白髮欲知萬里情曉卧半牀月常

恐百蟲鳴使我芳草歇

勸學

擊石乃有火不擊元無煙人學始知道不學非自然萬  
事須已運他得非我賢青春須早爲豈能長少年

長安早春

旭日朱樓光東風不驚塵公子醉未起美人爭探春探  
春不爲桑探春不爲麥日日出西園祇望花柳色乃知  
田家春不入五侯宅

感興

拔心草不死去根柳亦榮獨有失意人恍然無力行昔  
爲連理枝今爲斷絃聲連理時所重斷絃今所輕吾欲

進孤舟三峽水不平吾欲載車馬太行路崢嶸萬物根  
一氣如何互相傾

感懷

秋氣悲萬物驚風振長道登高有所思寒雨傷百草平  
生有親愛零落不相保五情今已傷安得自能老  
晨登洛陽坂目極天茫茫羣物歸大化六龍頽西荒豺  
狼日已多草木日已霜饑年無遺粟衆鳥去空場路傍  
誰家子白首離故鄉含酸望松栢仰面訴穹蒼去去勿  
復道苦飢形貌傷  
徘徊不能寐耿耿含酸辛中夜登高樓憶我舊星辰四  
時不遷移萬物何時春唯憶首陽路永謝當時人

長安佳麗地宮月生蛾眉陰氣凝萬里坐看芳草衰玉  
堂有元鳥亦以從此辭傷哉志士歎故國多遲遲深宮  
豈無樂擾擾復何爲朝見名與利莫還生是非姜牙佐  
周武世業永巍巍

舉才天道親首陽誰采薇去去荒澤遠落日當西歸羲  
和駐其輪四海借餘暉極目何蕭條驚風正離披鷓鴣  
鳴高樹衆鳥相因依東方有一士歲莫常苦飢主人數  
相問脈脉今何爲貧賤亦有樂且願掩柴扉  
河梁莫相遇草草不復言漢家正離亂王粲別荆蠻野  
澤何蕭條悲風振空山舉頭是星辰念我何時還親愛  
久別散形神各離遷未爲死生訣長在心目間

勸酒

白日無定影清江無定波人無百年壽百年復如何堂  
上陳美酒堂下列清歌勸君金曲卮勿謂朱顏酡松栢  
歲歲茂丘陵日日多君看終南山千古青峩峩

去婦

君心匣中鏡一破不復全妾心藕中絲雖斷猶牽連安  
知御輪士今日翻迴轅一女事一夫安可再移天君聽  
去鶴言哀哀上絲絃

聞砧

杜鵑聲不哀斷猿啼不切月下誰家砧一聲腸一絕杵  
聲不爲客客聞髮自白杵聲不爲衣欲令遊子歸

自歎

愁與髮相形一愁白數莖有髮能幾多禁愁日日生古  
若不置兵天下無戰爭古若不置名道路無欹傾太行  
聳巍峩是天產不平黃河奔濁浪是天生不清四蹄日  
日多雙輪日日成二物不在天安能免營營

病客吟

主人夜呻吟皆入妻子心遠客晝呻吟徒爲蟲鳥音妻  
子手中病愁思不復深僮僕手中病憂危獨難任丈夫  
久漂泊神氣自然沉沉於滯疾中何人免噓歎大海亦  
有涯高山亦有岑沉憂獨無極塵淚互盈襟

教坊歌兒

十歲小小兒能歌得聞天六十孤老人能詩獨臨川去  
年西京寺衆伶集講筵能嘶竹枝詞供養繩牀禪能詩  
不如歌悵望三百篇

落第

曉月難爲光愁人難爲腸誰言春物榮豈見葉上霜鵬  
鷲失勢病鷓鴣假翼翔棄置復棄置情如刀刃傷

下第東歸留別長安知己

共照日月影獨爲愁思人豈知鷓鴣鳴瑤草不得春一  
片兩片雲千里萬里身雲歸嵩之陽身寄江之濱棄置  
復何道楚情吟白蘋

乙酉歲舍弟扶侍歸義興莊居後獨止舍待替人

誰言舊居止主人忽成客僮僕強與言相懼終脉脉出  
亦何所求入亦何所索飲食迷精麤衣裳失寬窄迴風  
卷閒簾新月生空壁士有百役身官無一姓宅丈夫恥  
自飾衰鬢從颺白蘭交早已謝榆景從相迫惟予心中  
鏡不語光歷歷

秋懷

孤骨夜難卧吟蟲相唧唧老泣無涕洟秋露爲滴瀝去  
壯暫如翦來衰紛似織觸緒無新心叢悲有餘憶詎忍  
逐南帆江山踐往昔

秋月顏色冰老客志氣單冷露滴夢破峭風梳骨寒席  
上印病文腸中轉愁盤疑懷無所憑虛聽多無端梧桐

枯嶒嶒聲響如哀蟬

秋至老更貧破屋無門扉一片月落牀四壁風入衣疎  
夢不復遠弱心良易歸商葩將去綠繚繞爭餘輝野步  
踏事少病謀向物違幽幽草根蟲生意與我微  
竹風相戛語幽閨暗中聞鬼神滿衰聽恍惚難自分商  
葉隨乾雨秋衣卧單雲病骨可割物酸呻亦成文瘦攢  
如此枯壯落隨西曛裊裊一線命徒言繫網罟

與二三友秋宵會話清上人院

何處山不幽此中情又別一僧敲一磬七子吟秋月激  
石泉韻清寄枝風嘯咽冷然諸境靜頓覺浮累滅扣寂  
兼探真通宵詎能輟

招文士飲

曹劉不免死誰敢負年華文士莫辭酒詩人命屬花退  
之如放逐李白自矜夸萬古忽將似一朝同歎嗟何言  
天道正獨使地形斜南士愁多病北人悲去家梅芳已  
流管柳色未藏鷓相勸罷吟雪相從愁飲霞醒時不可  
過愁海浩無涯

遊終南龍池寺

飛鳥不到處僧房終南巔龍在水長碧雨開山更鮮步  
出白日上坐依清溪邊地寒松桂短石險道路偏晚磬  
送歸客數聲落遙天

遊終南山

南山塞天地日月石上生高峯夜留景深谷晝未明山  
中人自正路險心亦平長風驅松柏聲拂萬壑清到此  
悔讀書朝朝近浮名

遊華山雲臺觀

華嶽獨靈異草木恒新鮮山盡五色石水無一色泉仙  
酒不醉人仙芝皆延年夜聞明星館時韻女蘿絃敬茲  
不能寐焚栢吟道篇

石淙

百尺明鏡流千曲寒星飛爲君洗故物有色如新衣不  
飲泥土污但飲雪霜饑石稜玉纖纖草色瓊霏霏谷嶝  
有餘力溪春亦多機從來一智萌能使衆利歸因之山

水中喧然論是非

昔浮南渡颺今攀朔山景物色多瘦削吟笑還孤永日  
月凍有稜雪霜空無影玉噴不生冰瑤渦旋成井潛角  
時聳光隱鱗乍漂同再吟獲新勝返步失前省愜懷雖  
已多惕慮未能整頽陽落何處昇魄銜疎嶺

越中山水

日覺耳目勝我來山水州蓬瀛若髣髴田野如泛浮碧  
嶂幾千繞清泉萬餘流莫窮合沓步孰盡派別遊越水  
淨難污越天陰易收氣鮮無隱物目視遠更周舉俗媚  
葱蒨連冬擷芳柔菱湖有餘翠茗圃無荒疇賞異忽已  
遠援奇誠淹留永言終南色去矣銷人憂

汝州南潭陪陸中丞公讌

一雨百泉漲南潭夜來深分明碧沙底寫出青天心遠  
客洞庭至因茲滌煩襟既登飛雲舫願奏清風琴高岸  
立旗戟潛蛟失浮沉威稜護斯浸魍魎逃所侵山態變  
初霽水聲流新音耳目極眺聽潺湲與欽岑誰言柳太  
守空有白蘋吟

汝州陸中丞席喜張從事至同賦十韻

汝水無濁波汝山饒奇石大賢爲此郡佳士來如積有  
客乘白駒奉義愜所適清風蕩華館雅瑟泛瑤席芳醕  
靜無喧金樽光有滌縱情孰慮損聽論自招益願折若  
木枝却彼曜靈夕貴賤一相接憂悰忽轉易會合勿言

輕別離古來惜請君駐征車良遇難再覲

遊石龍渦

四壁千仞  
散泉如雨

石龍不見形石雨如散星山下晴皎皎山中陰泠泠水  
飛林木杪珠綴莓苔屏蓄異物皆別當晨景欲暝泉芳  
春氣碧松月寒色青險力此獨壯猛獸亦不停日莫且  
迴去浮心恨未寧

遊枋口

一步復一步出行千里幽爲取山水意故作寂寞遊太  
行青巔高枋口碧照浮明明無底鏡泛泛忘機鷗老逸  
不自限病狂不可周恣閒饒淡薄怠玩多淹留芳物競  
晚晚綠梢挂新柔和友鶯相遠言語亦似稠始知萬類

然靜躁難相求

蘇州崑山惠聚寺僧房

昨日到上方片雲挂石牀錫杖莓苔青袈裟松栢香晴  
磬無短韻古燈含永光有時乞鶴歸還訪逍遙場

寒溪

曉飲一杯酒踏雪過清溪波瀾凍爲刀剗割鳧與鷺宿  
羽皆剪棄血聲沉沙泥獨立欲何語默念心酸嘶凍血  
莫作春作春生不齊凍血莫作花作花發孀啼幽幽棘  
針村凍死難耕犁

立德新居

疎門不掩水洛色寒更高曉碧流視聽夕清濯衣袍爲

於仁義得未覺登陟勞遠岸雪難暮勁枝風易號霜禽  
各嘯侶吾亦愛吾曹

西上經靈寶觀

觀即尹真人舊宅

道士無白髮語音靈泉清青松多壽色白石恒夜明放  
步霽霞起振衣華風生真文秘中頂寶氣浮四楹一片  
古關路萬里今人行上仙不可見驅策徒西征

獨宿峴首憶長安故人

月迴無隱物況復大江秋江城與沙村人語風颼颼峴  
亭當此時故人不同遊故人在長安亦可將夢求

過分水嶺

山壯馬力短路行石齒中十步九舉轡迴環失西東溪



水變爲雨懸崖陰濛濛客衣飄飄秋葛花零落風白日  
捨我沒征途忽然窮

分水嶺別夜示從弟寂

南中少平地山水重疊生別泉萬餘曲迷舟獨難行四  
際亂峯合一眺千慮并潺湲冬夏冷光彩晝夜明賞心  
難久勝離腸忽自驚古木搖霽色高風動秋聲飲爾一  
樽酒慰我百憂輕嘉期何處定此晨堪寄情

連州吟

春風朝夕起吹綠日日深試爲連州吟淚下不可禁連  
山何連連連天碧岑岑哀猿哭花死子規裂客心蘭芷  
結新佩瀟湘遺舊音怨聲能剪絃坐撫零落琴

朝亦連州吟暮亦連州吟連州果有信一紙萬里心開  
緘白雲斷明月隋衣襟南風嘶舜瑄苦竹動猿音萬里  
愁一色瀟湘雨淫淫兩劍忽相觸雙蛟恣浮沉闢水正  
迴幹倒流安可禁空愁江海信驚浪隔相尋

贈崔純亮

食薺腸亦苦強歌聲無歡出門即有礙誰謂天地寬有  
礙非遐方長安大道傍小人智慮險平地生太行鏡破  
不改光蘭死不改香始知君子心交久道益彰君心與  
我懷離別俱迴遑譬如浸蘖泉流苦來日長忍泣目易  
衰忍憂形易傷項籍非不壯賈生非不良當其失意時  
涕泗各沾裳古人勸加餐此餐難自強一飯九祝噎一

嗟十斷腸況是兒女怨怨氣凌彼蒼彼蒼昔有知白日  
下清霜今朝始驚歎碧落空茫茫

贈李觀

觀初登第

誰言形影親燈滅影去身誰言魚水歡水竭魚枯鱗昔  
爲同恨客今爲獨笑人捨予在泥轍飄跡上雲津卧木  
易成蠹棄花難再春何言對芳景愁望極蕭晨埋劍誰  
識氣匣絃日生塵願君語高風爲余問蒼旻

抒情因上郎中二十二叔監察十五叔兼呈李益

端公柳縝評事

方憑指上絃寫出心中言寸草賤子命高山主人恩遊  
邊風沙意夢楚波濤魂一日引別袂九迴沾淚痕自悲

何以然在禮闕晨昏名利時轉甚是非宵亦喧浮情少  
定主百慮隨世翻舉此曾臆恨幸從賢哲論明明三飛  
鸞照物如朝暾

贈主人

斗水瀉大海不如瀉枯池分明賢達交豈顧豪華兒海  
有不足流豪有不足資枯鱗易爲水貧士易爲施幸覩  
君子席會將幽賤期側聞清風議飫如黃金卮此道與  
日月同光無盡時

贈韓郎中愈

何以定交契贈君高山石何以保貞堅贈君青松色貧  
居過此外無可相彩飾聞君碩鼠詩吟之淚空滴

碩鼠既穿墉又噬機上絲穿墉有閒土噬絲無餘衣朝  
吟枯桑柘莫泣穿杼機豈是無巧妙絲斷將何施衆人  
上肥華志士多饑羸願君保此節天意當察微前日遠  
別離今日生白髮欲知萬里情曉卧半牀月常恐百蟲  
秋使我芳草歇

春夜憶蕭子真

半夜不成寐燈盡又無月獨向堦前立子規啼不歇況  
我有金蘭忽爾爲胡越爭得明鏡中久長無白髮

宿空姪院寄澹公

夜坐冷竹聲二三高人語燈窓看律鈔小師別爲侶雪  
簷晴滴滴茗椀華舉舉磬音多風颺聲韻聞江楚官街

不相隔詩思空愁予明日策杖歸去住兩延佇

答韓愈李觀別因獻張徐州

富別愁在顏貧別愁銷骨懶磨舊銅鏡畏見新白髮古  
樹春無花子規啼有血離弦不堪聽一聽四五絕世途  
非一險俗慮有千結有客步大方驅車獨迷轍故人韓  
與李逸翰雙皎潔哀我摧折歸贈詞縱橫設徐方國東  
樞元戎天下傑禰生投刺遊王粲吟詩謁高情無遺照  
朗抱開曉月有土不埋冤有讎皆爲雪願爲直草木永  
向君地列願爲古琴瑟永向君聽發欲識丈夫心曾將  
孤劍說

汝濱蒙從弟楚材見贈時郊將入秦楚材適楚

朝爲主人 心夕作行客 吟汝水忽淒咽 汝風流苦音北  
闕秦門高南路 楚石深分淚灑白日 離腸繞青岑 何以  
寄遠懷 黃鶴能相尋

送從弟郢東歸

爾去東南夜 我無西北夢 誰言貧別易 貧別愁更重 曉  
色奪明月 征人逐羣動 秋風楚濤高 旅榜將誰共

送曉公歸庭山

庭山何崎嶇 寺路綠翠微 秋霽山盡出 日落人獨歸 雲  
生高高步 泉灑田田衣 枯巢無還羽 新木有爭飛 茲焉  
不可繼 夢寐空清輝

送豆盧策歸別野

短松鶴不巢 高石雲始棲 君今瀟湘去 意與雲鶴齊 力  
買奇險地 手開清淺溪 身披薜荔衣 山陟莓苔梯 一卷  
冰雪文 避俗常自攜

送蕭鍊師入四明山

閒於獨鶴心 大於高松年 迥出萬人表 高棲四明巔 千  
尋直裂峰 百尺倒瀉泉 絳雪爲我飯 白雲爲我田 靜言  
不語俗 靈蹤時步天

送淡公

燕本冰雪骨 越淡蓮花風 五言雙寶刀 聯響高飛鴻 翰  
苑錢舍人 詩韻鏗雷公 識本未識淡 仰詠嗟無窮 清恨  
生物表 朗玉傾夢中 常於冷竹坐 相語道意冲 嵩洛興

不薄稽江事難同明年若不來我作黃蒿翁何以兀其  
心爲君學虛空

銅斗飲江酒手拍銅斗歌儂是拍浪兒飲則拜浪婆脚  
踏小船頭獨速舞短蓑笑依漁陽操空恃文章多閒倚  
青竹竿白日奈我何

短蓑不怕雨白鷺相爭飛短楫畫菰蒲闔作豪橫歸笑  
伊水健兒浪戰求光輝不如竹枝弓射鴨無是非

射鴨復射鴨鴨驚菰蒲頭鴛鴦亦零落彩色難相求儂  
是清浪兒每踏清浪遊笑伊鄉貢郎踏土稱風流如何  
巾角翁至死不裹頭

鄉在越鏡中分明見歸心鏡芳步步綠鏡水日日深異

剝碧天上古香清桂岑朗約徒在昔章句忽盈今幸因  
西飛葉書作東風吟落我病枕上慰此浮恨侵

與韓愈李翱張籍話別

朱絃奏離別華燈少光輝物色豈知異人心故將違客  
程殊未已歲華忽然微秋桐故葉下寒露新雁飛遠遊  
起重恨送人念先歸夜集類饑鳥晨光失相依馬迹遶  
川水雁書還閨闈常恐親朋阻獨行知慮非

蜘蛛諷

萬類皆有性各各稟天和蠶身與汝身汝身何太訛蠶  
身不爲已汝身不爲他蠶絲爲衣裳汝絲爲網羅濟物  
幾無功害物日已多百蟲雖切恨其將奈爾何

聽琴

颺颺微雨收翻翻椽葉鳴月沉亂峯西寥落三四星前  
溪忽調琴隔林寒琤琤聞彈正弄聲不敢枕上聽迴燭  
整頭簪漱泉立中庭定步履齒深貌禪目冥冥微風吹  
衣襟亦認宮徵聲學道三十年未免憂死生聞彈一夜  
中會盡天地情

憇淮上觀公法堂

動覺日月短靜知時歲長自悲道路人暫宿空閑堂孤  
燭讓清晝紗巾斂輝光高僧積素行事外無剛強我有  
巖下桂願爲爐中香不惜青翠姿爲君揚芬芳淮水色  
不污汴流徒渾黃且將琉璃意淨綴芙蓉章明日還獨

行羈愁來舊腸

弔元魯山

搏鷲有餘飽魯山長饑空豪人飲鮮肥魯山飯蒿蓬食  
名皆霸官食力乃堯農君子恥新態魯山與古終天璞  
本平一人巧生異同魯山不自剖全璞竟没躬

哭李觀

志士不得老多爲直氣傷阮公終日哭壽命固難長顏  
子旣殂謝孔門無輝光文星落奇曜寶劍摧修鉞常作  
金應石忽爲宮別商爲爾弔琴瑟斷絃難再張偏轂不  
可轉隻翼不可翔清塵無吹噓委地難飛揚此義古所  
重此風今已亡自聞喪元賓一日八九狂沉痛此丈夫

驚呼彼穹蒼我有出俗韻勞君疾惡腸知音既已矣微  
言誰能彰旅葬無高墳栽松不成行哀歌動寒日贈淚  
沾晨霜神理本窅窅今來更茫茫何以蕩悲懷萬事付  
一觴

李少府廳弔李元賓遺字

零落三四字忽成千萬年那知冥冥客不有補亡篇斜  
月吊空壁旅人難獨眠一生能幾時百慮來相煎戚戚  
故交淚幽幽長夜泉已矣難重言一言一潸然

悼吳興湯衡評事

君生雪水清君沒雪水渾空令骨肉情哭得白日昏大  
夜不復曉古松長閉門琴弦綠水絕詩句青山存昔爲

芳春顏今爲荒草根獨問冥冥理先儒未曾言

哀孟雲卿嵩陽荒居

戚戚抱幽獨晏晏沉荒居不聞新歡笑但覩舊詩書藝  
蘖意彌苦耕山食無餘定交昔何在至戚今或疎薄俗  
易銷歇淳風難久舒秋蕪上空堂寒槿落枯渠薤草恐  
傷蕙攝衣自理鋤殘芳亦可飭遺秀誰忍除徘徊未能  
去爲爾涕漣如

覽崔爽遺文因紓幽懷

崔君沒于南方

隋淚數首文悲結千里墳蒼旻且留我白日空遺君仙  
鶴未巢月衰鳳先墜雲清風獨起時舊語如再聞瑤草  
罷葳蕤桂花休氛氲萬物與我心相感吳江濱

峽哀

上天下天水出地入地舟石劒相劈斫石波怒蛟虬花  
木疊宿春風颺凝古秋幽怪窟穴語飛聞盼蠻流沉哀  
日已深銜訴將何求

三峽一線天三峽萬繩泉上仄碎日月下掣狂漪連破  
魂一兩點凝幽數百年峽暉不停午峽險多饑涎樹根  
鎖枯棺孤骨裊裊懸樹枝哭霜棲哀韻杳杳鮮逐客零  
落腸到此湯火煎性命如紡績道路隨索緣真淚吊波  
靈波靈將閃然

杏殤并序

杏殤花乳也霜翦而落因悲昔嬰故作是詩

凍手莫弄珠弄珠珠易飛驚霜莫剪春剪春無光輝零  
落小花乳爛斑昔嬰衣拾之不盈把日莫空悲歸

弔盧殷

唧唧復唧唧千古一月色新新復新新千古一花春卽  
風憶孟郊嵩秋葬盧殷北邙前後客相弔爲埃塵北邙  
棘針草淚根生苦辛煙火不自煖筋力早已貧幽薦一  
杯泣瀉之清洛濱添爲斷腸聲愁殺長別人

出門行

海風蕭蕭天雨霜窮愁獨坐夜何長驅車舊憶太行險  
始知遊子悲故鄉美人相思隔天闕長望雲端不可越  
手持琅玕欲有贈愛而不見心斷絕南山峩峩白石爛



碧海之波浩漫漫參辰出没不相待我欲橫天無羽翰

臨池曲

池中春蒲葉如帶紫菱成角蓮子大羅袞蟬鬢寄迎風  
雙雙伯勞飛向東

嬋娟篇

花嬋娟泛春泉竹嬋娟籠曉煙妓嬋娟不長妍月嬋娟  
真可憐夜半姮娥朝太乙人間本自無靈匹漢宮承寵  
不多時飛燕婕妤相妒嫉

望夫石

望夫石夫不來兮江水碧行人悠悠朝與暮千年萬年  
色如故

夷門雪贈主人

夷門貧士空吟雪夷門豪士皆飲酒酒聲歡閒入雪銷  
雪聲激切悲枯朽悲歡不同歸去來萬里春風動江柳

傷春

兩河春草海水清十年征戰城郭腥亂兵殺兒將女去  
二月三月花冥冥千里無人旋風起鶯啼燕語荒城裏  
春色不揀墓傍枝紅顏皓色逐春去春來那得知  
今人看花古人墓令人惆悵山頭路

登科後

昔日齷齪不足誇今朝放蕩思無涯春風得意馬蹄疾  
一日看盡長安花

濟源寒食

一日踏春一百迴朝朝没脚走芳埃  
饑童餓馬掃花餵向晚飲溪三兩杯  
莓苔井上空相憶轆轤索斷無消息  
酒人皆倚春髮綠病叟獨藏秋髮白

近體詩

懷南岳隱士

見說祝融峯擎天勢似騰藏千尋布  
水出十八高僧古路無人跡新霞吐  
石稜終居將爾叟一一共余登千峯  
映碧湘真叟此中藏飯不煮石喫眉  
應似髮長楓裡檣酒甕鶴蝨落琴牀  
強效忘機者斯人尚未忘

御定全唐詩錄卷第五十

全唐詩錄卷第五十一

御定全唐詩錄卷第五十一

禮部侍郎<sub>臣</sub>徐倬翰林院侍讀學士<sub>臣</sub>徐元正奉

旨校刊

李賀

賀字長吉系出鄭王後七歲能辭章韓愈皇甫湜始聞未信過其家使賀賦詩援筆輒就自目曰高軒過二人大驚自是有名為人纖瘦通眉長爪能疾書每旦日出騎弱馬從小奚奴背一古錦囊遇所得書投囊中未始先立題然後為詩如他人牽合程課者及暮歸足成之非大醉弔喪日率如此過亦不甚省母使婢探囊中見所書多即怒曰是

兒當嘔出心乃已耳以父名晉肅不肯舉進士愈  
爲作原諱然卒亦不就舉所作樂府數十篇雲韶  
諸工皆合之絃管位不過奉禮與游者權璩楊敬  
之王參元撰著時爲所取年止二十七

杜牧序爲二十七李商隱傳爲

四

杜牧序曰元和中韓吏部亦頗道其歌詩雲煙縣  
聯不足爲其態也水之迢迢不足爲其情也春之  
盎盎不足爲其和也秋之明潔不足爲其格也風  
檣陣馬不足爲其勇也瓦棺篆鼎不足爲其古也  
時花美女不足爲其色也荒國侈殿梗莽丘隴不  
足爲其怨恨悲愁也鯨吐鼉擲牛鬼蛇神不足爲

其虛荒誕幻也蓋騷之苗裔理雖不足辭或過之  
騷有感怨刺懟言及君臣理亂時有以激發人意  
及賀所爲得無有是賀能揆尋前事所以深歎恨  
古今未嘗經道者如金銅仙人辭漢歌補梁庾肩  
吾宮體謠求取情狀離絕遠去筆墨畦逕間亦殊  
不能知之賀生二十七年死矣世皆曰使賀且未  
死少加以理奴僕命騷可也

東觀餘論云李賀逸詩凡五十二首按唐李公藩  
掇賀詩爲之序未成聞知賀有外兄與賀有筆  
硯舊召見託以搜採放失其人諾且請曰某盡記  
篇章竄改處多願得公所輯視之當爲定正公喜

併付之彌年絕跡後召詰之乃云某與賀中表自幼同處恨其倨忽嘗思報之今幸得公所藏兼舊有者悉投溷中矣公大恚叱之出嗟慨良久故賀章什流傳者少今世所行杜牧所叙方四卷耳此逸詩奚非李藩所藏之一二乎

古體詩

還自會稽歌 并序

庾肩吾於梁時嘗作宮體謠引以應和皇子及國勢淪敗肩吾先潛難會稽後始還家僕意其必有遺文今無得焉故作還自會稽歌以補其悲

野粉椒壁黃濕螢滿梁殿臺城應教人秋衾夢銅輦吳霜點歸鬢身與塘蒲晚脈脈辭金魚羈臣守迤賤

詠懷

長卿懷茂陵綠草垂石井彈琴看文君春風吹鬢影梁王與武帝棄之如斷梗唯留一簡書金泥泰山頂

蜀國弦

楓香晚花靜錦水南山影驚石墜猿哀竹雲愁半嶺涼月生秋浦玉沙粼粼光誰家紅淚客不忍過瞿塘

走馬引

我有辭鄉劍玉鋒堪截雲襄陽走馬客意氣自生春朝嫌劍花淨莫嫌劍花冷能持劍向人不解持照身

申胡子觴築歌 并序

申胡子朔客之蒼頭也朔客李氏本亦世家子得祀江夏王廟當年踐履失序遂奉官北部自稱學長調短調久未知名今年四月吾與對舍於長安崇義里遂將衣質酒命予合飲氣熱杯闌因謂吾曰李長吉爾徒能長調不能作五字歌詩直強迴筆端與陶謝詩勢相遠幾里吾對後請撰申胡子觴築歌以五字斷句歌成左右人合噪相唱朔客大喜擎觴起立命花孃出幕衰徊拜客吾問所宜稱善平弄於是以弊辭配聲與予爲壽

顏熱感君酒含嚼蘆中聲花孃蓼綏妥休睡芙蓉屏誰截太平管列點排空星直貫開花風天上驅雲行今夕歲華落令人惜平生心事如波濤中坐時時驚朔客騎白馬劔弢懸蘭纓俊健如生猱肯拾蓬中螢

長歌續短歌

長歌破衣襟短歌斷白髮秦王不可見旦夕成內熱渴飲壺中酒飢拔隴頭粟淒淒四月闌千里一時綠夜峯何離離明月落石底徘徊沿石尋照出高峯外不得與之游歌成鬢先改

感諷

合浦無明珠龍陽無木奴足知造化力不給使君須越

婦未織作吳蠶始蠕蠕縣官騎馬來穉色蚪紫鬚懷中  
一方板板上數行書不因使君怒焉得詣爾廬越婦拜  
縣官桑牙今尚小會待春日晏絲車方抽掉越婦通言  
語小姑具黃梁縣官踏食去簿吏復登堂  
南山何其悲鬼雨灑空草長安夜半秋風前幾人老低  
迷黃昏逕裏裏青櫟道月午樹無影一山唯白曉漆炬  
迎新人幽壙螢擾擾

贈陳商

長安有男兒二十心已朽楞伽堆案前楚辭繫肘後人  
生有窮拙日暮聊飲酒祗今道已塞何必須白首淒淒  
陳述聖披褐鉏鉏豆學爲堯舜文時人責衰偶柴門車

轍凍日下榆影瘦黃昏訪我來苦節青陽皴太華五千  
仞劈地抽森秀旁古古字疑  
作古字無寸尋一上戛牛斗公卿縱  
不憐寧能鎖我口李生師太華大坐看白晝逢霜作撲  
檄得氣爲春柳禮節乃相去顛顛如芻狗風雪值齋壇  
墨組貫銅綬臣妾氣態間唯欲承箕箒天眼何時開古  
劍庸一吼

題趙生壁

大婦然竹根中婦春玉屑冬暖拾松枝日煙生蒙滅木  
蘇青桐老石井水聲發曝背卧東亭桃花滿肌骨

送韋仁實兄弟入關

送客飲別酒千觴無赭顏何物最傷心馬首鳴金鑲野

色浩無主秋明空曠間坐來壯膽破斷目不能看行槐  
引西道青梢長攢攢韋郎好兄弟疊玉生文翰我在山  
上舍一畝蒿磽田夜雨叫租吏春聲暗交關誰解念勞  
勞蒼突唯南山

蘇小小墓

幽蘭露如噉眼無物結同心煙花不堪剪草如茵松如  
蓋風爲裳水爲珮油壁車久相待冷翠燭勞光彩西陵  
下風吹雨

李憑箏篴引

吳絲蜀桐張高秋空山凝雲頽不流江娥噉竹素女愁  
李憑中國彈箏篴岷山玉碎鳳凰叫芙蓉泣露香蘭笑

十二門前融冷光二十三絲動紫皇女媧鍊石補天處  
石破天驚逗秋雨夢入神山教神嫗老魚跳波瘦蛟舞  
吳質不眠倚桂樹露脚斜飛溼寒兔

殘絲曲

垂楊葉老鶯哺兒殘絲欲斷黃蠶歸綠鬢少年金釵客  
縹粉壺中沉琥珀花臺欲暮春辭去落花起作迴風舞  
榆莢相催不知數沈郎青錢夾城路

送沈亞之歌

并序

文人沈亞之元和七年以書不中第返歸於吳  
江吾悲其行無錢酒以勞又感沈之勤請乃歌  
一解以勞之



吳興才人怨春風桃花滿陌千里紅紫絲竹斷驄馬小  
家住錢塘東復東白藤交穿織書笈短策齊裁如梵夾  
雄光寶礦獻春卿煙底鷺波乘一葉春卿拾材白日上  
擲置黃金解龍馬攜笈歸江重入門勞勞誰是憐君者  
吾聞壯夫重心骨古人三走無摧粹請君待旦事長鞭  
他日還轅及秋律

春坊正字劍子歌

先輩匣中三尺水曾入吳潭斬龍子隙月斜明刮露寒  
練帶平鋪吹不起蛟胎皮老蒺藜刺鷓鴣淬花白鷓尾  
直是荆軻一片心莫教照見春坊字按絲團金懸麗殺  
神光欲截藍田玉提出西方白帝驚嗷嗷鬼母秋郊哭

雁門太守行

黑雲壓城城欲摧甲光向日金鱗開角聲滿天秋色裏  
塞上燕支凝夜紫半卷紅旗臨易水霜重鼓寒聲不起  
報君黃金臺上意提攜玉龍爲君死

幽開鼓吹云賀以歌詩謁韓公時公送客歸極困解帶讀之首篇乃雁門太守行即東帶見之

大堤曲

妾家住橫塘紅紗滿桂香青雲教縮頭上髻明月與作  
耳邊璫蓮風起江畔春大堤上留北人郎食鯉魚尾妾  
食猩猩唇莫指襄陽道綠浦歸帆少今日菖蒲花明朝  
楓樹老

夢天

老兔寒蟬泣天色雲樓半開壁斜白玉輪  
軋露溼團光鸞珮相逢桂香陌黃塵清水  
三山下更變千年如走馬遙望齊州九  
點煙一泓海水枯中瀉

唐兒歌

頭玉硤硤眉刷翠杜郎生得真男子骨  
重神寒天廟器一雙瞳人翦秋水竹馬  
梢梢搖綠尾銀鸞睽光踏半臂東家嬌  
孃求對值濃笑書空作唐字眼大心雄  
知所以莫忘作歌人姓李

綠章封事

為吳道士  
夜醮作

青霓扣額呼宮神鴻龍玉狗開天門石  
榴花發滿溪津溪女洗花染白雲綠章  
封事咨元父六街馬蹄浩無主

虛空風氣不清冷短衣小冠作塵土金  
家香街千輪鳴楊雄秋室無俗聲願攜  
漢戟招書鬼休令恨骨填蒿里

河南府試十二月樂辭

錄七  
首

上樓迎春新春歸暗黃著柳宮漏遲薄  
薄淡靄弄野姿寒綠幽風生短絲錦牀  
曉卧玉肌冷露臉未開對朝暝官街柳  
帶不堪折早晚菖蒲勝綰結

正月

飲酒採桑津宜男草生蘭笑人蒲如交  
劒風如薰勞勞胡燕怨酣春薇帳逗煙  
生綠塵金翹栽髻愁暮雲昏起舞真珠  
裙津頭送別唱流水酒客背寒南山死  
東方風來滿眼春花城柳暗愁殺人複  
宮深殿竹風起新翠舞衿淨如水光風  
轉蕙百餘里暖霧驅雲撲天地

軍裝宮妓掃蛾淺搖搖錦旗夾城暖曲水漂香去不歸  
梨花落盡成秋苑

三月

曉涼暮涼樹如蓋千山濃綠生雲外依微香雨青氛氳  
膩葉蟠花照曲門金塘閒水搖碧漪老景沉重無驚飛  
隋紅殘萼暗參差

四月

裁生羅伐湘竹帔拂秋霜篔秋玉炎炎紅鏡東方開暈  
如車輪上徘徊啾啾赤帝騎龍來

六月

星依雲渚冷露滴盤中圓好花生木末衰蕙愁空園夜  
天如玉砌池葉極青錢僅獸舞衫薄稍知花簟寒曉風  
何拂拂北斗光闌干

七月

離宮散螢天似水竹黃池冷芙蓉死月綴金鋪光脈脈

涼苑虛庭空澹白露花飛飛風草草翠錦爛斑滿層道

雞人罷唱曉瓏瑤鴟啼金井下疎桐

九月

玉壺銀箭曉難傾缸花夜笑凝幽明碎霜斜舞上羅幕

燭龍兩行照飛閣珠帷怨卧不成眠金鳳刺衣著體寒

長眉對月鬪彎環

十月

### 天上謠

天河夜轉漂迴星銀浦流雲學水聲玉宮桂樹花未落  
仙妾采香垂珮纓秦妃捲簾北窓曉窻前植桐青鳳小  
王子吹笙鵝管長呼龍耕煙種瑤草粉霞紅綬藕絲裙  
青洲步拾蘭苕春東指羲和能走馬海塵新生石山下

### 浩歌

南風吹山作平地帝遣天吳移海水王母桃花千遍紅  
彭祖巫咸幾迴死青毛驄馬參差錢嬌春楊柳含細煙  
箏人勸我金屈卮神血未凝身問誰不須浪飲丁都護  
世上英雄本無主買絲繡作平原君有酒惟澆趙州土  
漏催水咽玉蟾蜍衛娘髮薄不勝梳看見秋眉換新綠  
二十男兒那刺促

秋來

桐風驚心壯士苦衰鐙絡緯啼寒素誰看青簡一編書  
不遣花蟲粉空蠹思牽今夜腸應直雨冷香魂弔書客  
秋墳鬼唱鮑家詩恨血千年土中碧

帝子歌

洞庭明月一千里涼風雁啼天在水九節菖蒲石上死  
湘神彈琴迎帝子山頭老桂吹古香雌龍怨吟寒水光  
沙浦走魚白石郎閒取真珠擲龍堂

秦王飲酒

秦王騎虎遊八極劍光照空天自碧羲和敲石玻璃聲  
劫灰飛盡古今平龍頭瀉酒邀酒星金槽琵琶夜棖棖  
洞庭雨脚來吹笙酒酣唱月使倒行銀雲櫛櫛瑤殿明  
宮門掌事報一更花樓玉鳳聲嬌獍海綃紅文香淺清  
黃鸞跌舞千年觥仙人燭樹蠟煙輕清琴醉眼淚泓泓

李夫人

紫皇宮殿重重開夫人飛入瓊瑤臺綠香繡帳何時歇

青雲無光宮水咽翩翩桂花墜秋月孤鸞驚啼商絲發  
紅壁闌珊懸佩鐺歌臺小妓遙相望玉蟾滴水雞人唱  
露花蘭葉參差光

金銅仙人辭漢歌 有序

魏明帝青龍元年八月詔宮官牽車西取漢孝  
武捧露盤仙人欲立置前殿宮官旣折盤仙人  
臨行乃潸然淚下唐諸王孫李賀遂作金銅仙  
人辭漢歌

茂陵劉郎秋風客夜聞馬嘶曉無跡畫欄桂樹懸秋香  
三十六宮土花碧魏官牽車指千里東關酸風射眸子  
空將漢月出宮門憶君清淚如鉛水衰蘭送客咸陽道

天若有情天亦老攜盤獨出月荒涼渭城已遠波聲小

湖中曲

長眉越沙採蘭若桂葉水荇春漠漠橫船醉眠白晝閒  
渡口梅風歌扇薄燕釵玉股照青渠越王嬌郎小字書  
蜀紙封巾報雲鬢晚漏壺中水淋盡

宮娃歌

蠟光高懸照紗空花房夜擣紅守宮象口吹香毼毼暖  
七星挂城聞漏板寒入罌罌殿影昏彩鸞簾額著霜痕  
啼蛄弔月鈎欄下屈膝銅鋪鎖阿甄夢入家門上沙渚  
天河落處長洲路願君光明如太陽放妾騎魚撒波去

勉愛行二首送小季之廬山 錄一首

別柳當馬頭官槐如兔目欲將千里別持我易斗粟南  
雲北雲空脉斷靈臺經絡懸春綫青軒樹轉月滿牀下  
國飢兒夢中見維爾之昆二十餘年來持鏡頗有鬚辭  
家三載今如此索米王門一事無荒溝古水光如刀庭  
南拱柳生蟻螯江干幼客真可念郊原晚吹悲號號

致酒行

零落棲遲一杯酒主人奉觴客長壽主父西游困不歸  
家人折斷門前柳吾聞馬周昔作新豐客天荒地老無  
人識空將牋上兩行書直犯龍顏請恩澤我有迷魂招  
不得雄雞一聲天下白少年心事當拏雲誰念幽寒坐  
鳴呃

公莫舞歌

并序

公莫舞歌者詠項伯翼蔽劉沛公也會中壯士  
灼灼於人故無復書且南北樂府率有歌引賀  
陋諸家今重作公莫舞歌云

方花古礎排九楹刺豹淋血盛銀鬕華筵鼓吹無桐竹  
長刀直立割雞箠橫楣粗錦生紅緯日炙錦嫣王未醉  
晉下三看寶玦光項莊掉箭欄前起材官小臣公莫舞  
座上真人赤龍子芒碭雲瑞抱天迴咸陽王氣清如水  
鐵樞鐵捷重東關大旗五丈撞雙鑲漢王今日頒秦印  
絕臙剗腸臣不論

胡蝶飛

楊花撲帳春雲熱龜甲屏風醉眼纈東家胡蝶西家飛  
白騎少年今日歸

後園鑿井

井上轆轤牀上轉水聲繁絲聲淺情若何荀奉倩城頭  
日長向城頭住一日作千年不須流下去

開愁歌

華下作

秋風吹地百草乾華容碧影生晚寒我當二十不得意  
一心愁謝如枯蘭衣如飛鷁馬如狗臨岐擊劍生銅吼  
旗亭下馬解秋衣請貫宜陽一壺酒壺中喚天雲不開  
白晝萬里閒淒迷主人勸我養心骨莫受俗物相填狹

秦宮詩

并序

漢人秦宮將軍梁冀之嬖奴也秦宮得寵內舍  
故以驕名大噪於人予撫舊而作長辭以馮子  
都之事相爲對望又云昔有之詩

越羅衫袂迎春風玉刻麒麟臂帶紅樓頭曲宴仙人語  
帳底吹笙香霧濃人間酒暖春茫茫花枝入簾白日長  
飛窓複道傳籌飲十夜銅盤膩燭黃禿衿小袖調鸚鵡  
紫繡麻靴踏哮虎砍桂燒金侍曉筵白鹿清酥夜半煮  
桐英永巷騎新馬內屋深屏生色畫開門爛用水衡錢  
卷起黃河向身瀉皇天厄運猶曾裂秦宮一生花底活  
鸞篋奪得不還人醉睡甍能滿堂月

苦晝短

李賀

李賀

飛光飛光勸爾一杯酒吾不識青天高黃地厚唯見月  
寒日暖來煎人壽食熊則肥食蛙則瘦神君何在太一  
安有天東有若木下置銜燭龍吾將斬龍足嚼龍肉使  
之朝不得迴夜不得伏自然老者不死少者不哭何爲  
服黃金吞白玉誰似任公子雲中騎碧驢劉徹茂陵多  
滯骨嬴政梓棺費鮑魚

艾如張

錦襜褕繡襠襦強飲啄哺爾雛隴東卧穰滿風雨莫信  
籠媒隴西去齊人織網如素空張在野田平碧中網絲  
漠漠無形影誤爾觸之傷首紅艾葉綠花誰剪刻中藏  
禍機不可測

巫山高

碧叢叢高插天大江翻瀾神曳煙楚魂尋夢風颺然曉  
風飛雨生苔錢瑤姬一去一千年丁香筇竹啼老猿古  
祠近月蟾桂寒椒花隋紅濕雲間

江南弄

江中綠霧起涼波天上疊巘紅嵯峨水風浦雲生老竹  
渚暝蒲帆如一幅鱸魚千頭酒百斛酒中倒卧南山綠  
吳歛越吟未終曲江上團團帖寒玉

榮華樂

一作東洛  
梁客謠

鳶肩公子二十餘齒編貝唇激朱氣如虹蜺飲如建瓴  
走馬夜蹄叫嚴更逕穿複道游椒房龍裘金玦雜花光



玉堂調笑金樓子臺下戲學邯鄲倡口吟舌話稱女郎  
錦袿繡面漢帝旁得明珠十斛白璧一雙新詔垂金曳  
紫光煌煌馬如飛人如水九卿六官皆望履將迴日月  
先反掌欲作江河唯畫地峩峩虎冠上切雲竦劍晨趨  
凌紫氛繡段千尋貽阜隸黃金百鎰貺家臣十二門前  
張大宅晴春煙起連天碧金鋪綴日雜紅光銅龍齧環  
似爭力瑤姬凝醉卧芳席海素籠窓空下隔丹穴取鳳  
充行庖獲獲如拳那足食金蟾呀呀蘭燭香軍裝武妓  
聲琅璫誰知花雨夜來過但見池臺春草長嘈嘈絃吹  
匝天開洪崖簫聲遶天來天長一矢貫雙虎雲弛絕騁  
聒旱雷亂袖交竿管兒舞吳音綠鳥學言語能教刻石

平紫金解送刻毛寄新兔三皇后七貴人五十校尉二  
將軍當時飛去逐彩雲化作今日京華春

沙路曲

柳臉半眠丞相樹珮馬釘鈴踏沙路斷燼遺香裏翠煙  
燭騎嗥鳥上天去帝家玉龍開九關帝前動笏移南山  
獨垂重印押千官金窠篆字紅屈盤沙路歸來聞好語  
早火不光天下雨

高軒過

韓負外愈皇甫侍御  
漫見過因而命作

華裾織翠青如葱金環壘轡搖玲瓏馬蹄隱耳聲隆隆  
入門下馬氣如虹云是東京才子文章鉅公二十八宿  
羅心胷元精照耀貫當中殿前作賦聲摩空筆補造化

天無功龐眉書客感秋蓬誰知死草生華風我今垂翅  
附冥鴻他日不羞蛇作龍

長平箭頭歌

漆灰骨末丹水沙淒淒古血生銅花白翎金箭雨中盡  
直餘三脊殘狼牙我尋平原乘兩馬驛東石田蒿塢下  
風長日短星蕭蕭黑旗雲溼懸空夜左魂右魄號肌瘦  
酪瓶倒盡將羊炙蟲棲雁病蘆筍紅迴風送客吹陰火  
訪古洸瀾收斷鏃折鋒赤墨曾封肉南陌東城馬上兒  
勸我將金換箬竹

江樓曲

樓前流水江陵道鯉魚風起芙蓉老曉釵催鬢語南風

抽帆歸來一日功鼉吟浦口飛梅雨竿頭酒旗換青苧  
蕭騷浪白雲差池黃粉油衫寄郎主新槽酒聲苦無力  
南湖一頃菱花白眼前便有千里愁小玉開屏見山色

染絲上春機

玉甕汲水桐花井舊絲沉水如雲影美人懶態燕脂愁  
春梭拋擲鳴高樓綵線結茸背複疊白袷玉郎寄桃葉  
爲君挑鸞作晉綬願君處處宜春酒

神弦曲

西山日沒東山昏旋風吹馬馬踏雲畫弦素管聲淺繁  
花裙綵繡步秋塵桂葉刷風桂墜子青狸哭血寒狐死  
古壁彩蚪金帖尾雨工騎入秋潭水百年老鴉成木魅

笑聲碧火巢中起

神絃

女巫澆酒雲滿空玉爐炭火香蓼蓼海神山鬼來座中  
紙錢窸窣鳴颼風相思木帖金舞鸞攢蛾一捷重一彈  
呼星召鬼歆杯盤山魃食時人森寒終南日色低平灣  
神兮長在有無間神嗔神喜師更顏送神萬騎還青山

將進酒

琉璃鍾琥珀濃小槽酒滴真珠紅烹龍炮鳳玉脂泣羅  
帷繡幕圍香風吹龍笛擊鼉鼓皓齒歌細罽舞況是青  
春日將暮桃花亂落如紅雨勸君終日醕酌醉酒不到  
劉伶墳上土

美人梳頭歌

西施曉夢綃帳寒香鬟墜半沉檀輶轡啞轉鳴玉  
驚起芙蓉睡新足雙鸞開鏡秋水光解鬟臨鏡立象牀  
一編香絲雲撒地玉釵落處無聲膩纖手卻盤老鷓色  
翠滑寶釵簪不得春風爛熳惱嬌慵十八鬟多無氣力  
妝成髮鬢欹不斜雲裾數步踏雁沙背人不語向何處  
下階自折櫻桃花

官街鼓

曉聲隆隆催轉日暮聲隆隆呼月出漢城黃柳映新簾  
栢陵飛燕埋香骨碰碎千年日長白孝武秦王聽不得  
從君翠髮蘆花色獨共南山守中國幾迴天上葬神仙

漏聲相將無斷絕

崑崙使者

崑崙使者無消息茂陵煙樹生愁色金盤玉露自淋漓  
元氣茫茫收不得麒麟背上石文裂蚪龍鱗下紅肢折  
何處偏傷萬國心中天夜久高明月

古鄴城童子謠效王粲刺曹操

鄴城中莫塵起探黑丸砍文吏棘爲鞭虎爲馬團團走  
鄴城下切玉劍射日弓獻何人奉相公扶轂來關右兒  
香掃塗相公歸

近體詩

示弟

別弟三年後還家一日餘醪醕今夕酒緜帙去時書病  
骨猶能在人間底事無何須問牛馬拋擲任梟盧

七夕

別浦今朝暗羅帷午夜愁鵲辭穿線月花入曝衣樓天  
上分金鏡人間望玉鈎錢塘蘇小小又值一年秋

過華清宮

春月夜啼鴉宮簾隔御花雲生朱絡暗石斷紫錢斜玉  
椀盛殘露銀鐙點舊紗蜀王無近信泉上有芹芽

謝秀才有妾縞練改從於人秀才引留之不得後  
生感憶座人製詩嘲誚賀復繼四首

誰知泥憶雲望斷梨花春荷絲製機練竹葉剪花羣月

明啼阿姊鐙暗會良人也識君夫壻金魚掛在身  
銅鏡立青鸞燕脂拂紫綿腮花弄暗粉眼尾淚侵寒碧  
玉破不復瑤琴重撥絃今日非昔日何人敢正看  
洞房思不禁蠶子作花心灰暖殘香炷髮冷青蟲簪夜  
遙鐙燄短睡熟小屏深好作鴛鴦夢南城罷擣碓  
尋常輕宋玉今日嫁文鴛戟幹橫龍篋刀環倚桂窓邀  
人裁半袖端坐據胡牀淚濕紅輪重棲烏上井梁

追賦畫江潭苑

吳苑曉蒼蒼宮衣水濺黃小鬟紅粉薄騎馬珮珠長路  
指臺城迴羅薰袴褶香行雲霑翠輦今日似襄王  
寶袜菊衣單蕉花密露寒水光蘭澤葉帶重剪刀錢角

暖盤弓易鞞長上馬難淚痕霑寢帳勻粉照金鞍  
剪翅小鷹斜縹根玉鏃花鈿垂妝鈿粟箭箛釘文牙鬣  
鶯啼深竹鷓鴣老濕沙宮官燒蠟火飛燼汗鉛華  
十騎簇芙蓉宮衣小隊紅練香薰宋鵲尋箭踏盧龍旗  
濕金鈴重霜乾玉鐙空今朝畫眉早不待景陽鐘

馮小憐

灣頭見小憐請上琵琶絃破得春風恨今朝直幾錢  
羣垂竹葉帶髣濕杏花煙玉冷紅絲重齊宮駕妾鞭

答贈

本是張公子曾名萼綠華沉香燠小像楊柳伴啼鴉  
露重金泥冷杯闌玉樹斜琴堂沽酒客新買後園花

惱公

宋玉愁空斷嬌饒粉自紅歌聲春草露門掩杏花叢注  
口櫻桃小添眉桂葉濃曉奩妝秀靨夜帳減香筒鈿鏡  
飛孤鵲江圖畫水洪陂陀梳碧鳳罽裹帶金蟲杜若含  
清露河蒲聚紫茸月分蛾黛破花合靨朱融髮重疑盤  
霧罽輕乍倚風密書題豆蔻隱語笑芙蓉莫鎖茱萸匣  
休開翡翠籠弄珠驚漢燕燒蜜引胡蠶醉纈拋紅網單  
羅挂綠蒙數錢教姹女買藥問巴賁勻臉安斜雁移鐙  
想夢熊腸攢非束竹弦急是張弓晚樹迷新蝶殘蛺蝶憶  
斷虹古時填渤澥今日鑿崆峒繡沓褰長幔羅羣結短  
封心搖如舞鶴骨出似飛龍井檻淋清漆門鋪綴白銅

隈花開兔徑向壁印狐蹤玳瑁釘簾薄琉璃疊扇烘象  
牀綠素栢瑤席卷香葱細管吟朝幌芳醪落夜楓宜男  
生楚巷梔子發金墉龜甲開屏澀鸞毛滲墨濃黃庭留  
衛瓘綠樹養韓馮雞唱星懸柳鷓啼露滴桐黃娥初出  
座寵妹始相從蠟淚垂蘭燼秋蕪掃綺櫳吹笙翻舊引  
沽酒待新豐短佩愁填粟長絃怨削菘曲池眠乳鴨小  
閣睡娃僮褥縫蓼雙綫鉤緇瓣五總蜀煙飛重錦峽雨  
濺輕容拂鏡羞溫嶠薰衣避賈充魚生玉藕下人在石  
蓮中含水灣蛾翠登樓漢馬髮使君居曲陌園令住臨  
邛桂火流蘇煖金爐細炷通春遲王子態鶯轉謝孃慵  
玉漏三星曙銅街五馬逢犀株防膽怯銀液鎮心忪跳

脫看年命琵琶道吉凶王時應七夕夫位在三宮無力  
塗雲母多方帶藥翁符因青鳥送囊用絳紗縫漢苑尋  
官柳河橋闕禁鐘月明中婦覺應笑畫堂空

王濬墓下作

人間無阿童猶唱水中龍白草侵煙死秋梨遶地紅古  
書平黑石神劍斷青銅耕勢魚鱗起墳科馬鬣封菊花  
垂濕露棘逕卧乾蓬松柏愁香澀南原幾夜風

貴公子夜闌曲

裊裊沉水煙烏啼夜闌景曲沼芙蓉波晉圍白玉冷

馬詩

忽憶周天子驅車上玉山鳴騶辭鳳苑赤驥最承恩

此馬非凡馬房星本是星向前敲瘦骨猶自帶銅聲  
劉叔去忽忽如今不秦龍夜來霜毳棧駿骨折西風  
催榜渡烏江神駢泣向風吾王今解劍何處逐英雄  
唐劍斬隋公拳毛屬太宗莫嫌金甲重且去捉颯風  
伯樂向前看旋毛在腹間祗今培白草何日驀青山  
武帝愛神仙燒金得紫煙廢中皆肉馬不解上青天

昌谷讀書示巴童

蟲響鎗光薄宵寒藥氣濃君憐垂翅客辛苦尚相從  
出城寄權璩楊敬之

草暖雲昏萬里春宮花拂面送行人自言漢劍當飛去  
何事還車載病身

南園

花枝草蔓眼中開  
小白長紅越女腮  
可憐日暮嫣香落  
嫁與春風不用媒

宮北田塍曉氣酣  
黃桑飲露窳宮簾  
長腰健婦偷攀折  
將餒吳王八繭蠶

竹裏繰絲挑網車  
青蟬獨噪日光斜  
桃膠迎夏香琥珀  
自課越儂能種瓜

三十未有二十餘  
白日長飢小甲蔬  
橋頭長老相哀念  
因遺戎韜一卷書

男兒何不帶吳鉤  
收取關山五十州  
請君暫上凌煙閣  
若箇書生萬戶侯

尋章摘句老雕蟲  
曉月當簾挂玉弓  
不見年年遼海上  
文章何處哭秋風

長卿牢落悲空舍  
曼倩恢諧取自容  
見買若耶溪水劍  
明朝歸去事猿公

春水初生乳燕飛  
黃蜂小尾撲花歸  
窓含遠色通書幌  
魚擁香鈎近石磯

泉沙奕卧鴛鴦暖  
曲岸迴篙舴艋遲  
瀉酒木蘭椒葉蓋  
病容扶起種菱絲

邊壤今朝憶蔡邕  
無心栽曲卧春風  
舍南有竹堪書字  
老去溪頭作釣翁

長巒谷口倚嵇家  
白晝千峯老翠華  
自履藤鞵收石蜜



手牽苔絮長莖花

松溪黑水新龍卵桂洞生硝舊馬牙誰爲虞卿裁道帔  
輕綃一匹染朝霞

昌谷北園新筍

斫取青光寫楚辭膩香春粉黑離離無情有恨何人見  
露壓煙啼千萬枝

酬荅

金魚公子夾衫長密裝罽鞞割玉方行處春風隨馬尾  
柳花偏打內家香

御定全唐詩錄卷第五十一

御定全唐詩錄卷第五十二

禮部侍郎臣徐倬翰林院侍讀學士臣徐元正奉

旨校刊

盧仝

仝自號玉川子洛陽人累舉不第韓愈爲河南尹  
愛其詩厚禮之後因宿王涯第中遂預甘露之禍  
仝老無髮奄人於腦後加釘焉以爲漆丁之兆  
宋韓盈序曰玉川先生履道守正之節見於昌黎  
退之之文當時洛中才名碩德者如温石二處士  
咸應辟署吏於諸侯唯先生自顧俯仰不能與世  
合築環堵以居休焉遂志而浩浩自娛又傳先生

春秋之學舉世莫得見其書但歌詩百篇鏤板已  
行於世其為體峭挺嚴放脫略拘維特立羣品之  
外要夫指事措意於救物之為忠憤深切者矣

古體詩

寄男抱孫

別來三得書書道違離久書處甚羸殺且喜見汝手殷  
十七又報汝文頗新有別來纔經年囊盎未合斗當是  
汝母賢日夕加訓誘尚書當畢功禮記速須剖嘍囉兒  
讀書何異摧枯朽尋義低作聲便可養年壽莫學村學  
生羸氣強叫吼下學偷功夫新宅鋤藜莠乘涼勸奴婢  
園裏耨葱韭遠籬編榆棘近眼栽桃柳引水灌竹中滿

池種蓮藕撈漉蛙蟾脚莫遣生科斗竹林吾最惜新筍  
好看守萬籜苞龍兒攢迸溢林藪吾眼恨不見心腸痛  
如搗宅錢都未還債利日日厚籜龍正稱冤莫殺入汝  
口丁寧囑托汝汝活籜龍不殷十七老儒是汝父師友  
傳讀有疑誤輒告諮問取兩手莫破拳一吻莫飲酒莫  
學捕鳩鴿莫學打雞狗小時無大傷習性防已後頑發  
苦惱人汝母必不受任汝惱弟妹任汝惱姨舅姨舅非  
吾親弟妹多老醜莫惱添丁郎淚子作面垢莫引添丁  
郎赫赤日裏走添丁郎小小別吾來久久脯脯不得喫  
兄兄莫撚搜他日吾歸來家人若彈紉一百放一下打  
汝九十九

月蝕詩

新天子即位五年歲次庚寅斗柄插子律調黃鍾森森  
萬木夜殭立寒氣顛負頑無風爛銀盤從海底出出來  
照我草屋東天色紺滑凝不流水光交貫寒臃臃初疑  
白蓮花浮出龍王宮八月十五夜比並不可雙此時怪  
事發有物吞食來輪如壯士斧斫壞桂似雪山風拉摧  
百鍊鏡照見膽平地埋寒灰火龍珠飛出腦却入蚌蛤  
胎摧環破壁眼看盡當天一搭如煤炘磨蹤滅跡須臾  
間便似萬古不可開不料至神物有此大狼狽星如撒  
沙出爭頭事光大奴婢炷暗燈揜莢如玳瑁今夜吐燄  
長如虹孔隙千道射戶外玉川子涕泗下中庭獨自行

念此日月者太陰太陽精皇天要識物日月乃化生走  
天汲汲勞四體與天作眼行光明此眼不自保天公行  
道何由行吾見陰陽家有說望日蝕月光減朔月掩  
日日光缺兩眼不相攻此說吾不容又孔子師老子云  
五色令人目盲吾恐天似人好色即喪明幸且非春時  
萬物不嬌榮青山破瓦色綠水冰崢嶸花枯無女艷鳥  
死沉歌聲頑冬何所好偏使一目盲傳聞古老說蝕月  
蝦蟇精徑圓千里入汝腹汝此癡骸阿誰生可從海窟  
來便解綠青冥恐是睚眦間揜塞所化成黃帝有四目  
帝舜重瞳明二帝懸四目四海生光輝吾不遇二帝滉  
漭不可知何故瞳子上坐受蟲豸欺長嗟白兔搗靈藥

恰似有意防姦非藥成滿白不中度委任白兔夫何爲  
憶昔堯爲天十日燒九州金爍水銀流玉焔音炒丹砂焦  
六合烘爲窯堯心增百憂帝見堯心憂勃然發怒決洪  
流立擬沃殺九日妖天高日走沃不及但見萬國赤子  
齧齧生魚頭此時九御導九日爭持節幡麾幢旒駕車  
六九五十四頭蛟螭虬掣電九火斬汝若蝕開齧齧輪  
銜轡執索相爬鉤推蕩轟訇入汝喉紅鱗燄鳥燒口快  
翎鬣倒側聲酸鄒撐腸拄肚礪硯如山丘自可飽死更  
不偷不獨填饑坑亦解堯心憂恨汝時當食藏頭揪腦  
不肯食不當食張脣哆嘴食不休食天之眼養逆命安  
得上帝請汝劉嗚呼人養虎被虎齧天媚墓被墓瞎乃

知恩非類一一自作孽吾見患眼人必索良工訣想天  
不異人愛眼固應一安得嫦娥氏來習扁鵲術手操春  
喉戈去此睛上物其初猶朦朧旣久如抹漆但恐功業  
成便此不吐出玉川子又涕泗下心禱再拜額榻砂土  
中地上蟣虱臣仝告愬帝天皇臣心有鐵一寸可剗妖  
墓癡腸上天不爲臣立梯蹬臣血肉身無由飛上天揚  
天光封詞付與小心風颭排闥闔入紫宮密邇玉几前  
擘圻奏上臣仝頑愚曾敢死橫干天代天謀其長東方  
蒼龍角插戟尾揮風當心開明堂統領三百六十鱗蟲  
坐理東方宮月蝕不救援安用東方龍南方火鳥赤潑  
血項長尾短飛跋躩頭戴丹冠高達杵月蝕鳥宮十三

度鳥為居停主人不覺察貪向何人家行赤口毒舌毒  
蟲頭上喫却月不啄殺虛貶鬼眼明突窻上音狹鳥罪不  
可雪西方攫虎立踦踦斧為牙鑿為齒偷犧牲食封豕  
大墓一巒固當軟美見似不見是何道理爪牙根天不  
念天天若准擬錯准擬北方寒龜被虵縛藏頭入殼如  
入獄虵筋束緊束破殼寒龜夏鼈一種味且當以其肉  
充臙死殼沒信處唯堪支牀脚不堪鑽灼與天下卜歲  
星主福德官爵奉董秦忍使黔婁生覆尸無衣巾天失  
眼不吊歲星胡其仁熒惑矍鑠翁執法大不中月明無  
罪過不糾蝕月蟲年年十月朝太微支盧謫罰何災凶  
土星與土性相背反養福德生禍害到人頭上死破敗

今夜月蝕安可會太白真將軍怒激鋒芒生恒州陣斬  
颯定進項骨脆甚春蔓菁天唯兩眼失一眼將軍何處  
行天兵辰星任廷尉天律自主持人命在盆底固應樂  
見天盲時天若不肯信試喚臯陶鬼一問一如今日三  
台文昌宮作上天紀網環天二十八磊磊尚書郎整頓  
排班行劍握他人將一肆太陽側一肆天市傍操斧代  
大匠兩手不怕傷弧矢引滿反射人天狼呀啄明煌煌  
癡牛與駮女不肯勸農桑徒勞含淫思旦夕遙相望蚩  
尤簸旗弄旬朔始槌天鼓鳴璫琅枉矢能虵行眊目森  
森張天狗下舐地血流何滂滂譎險萬萬黨架構何可  
當眯目豐成就害我光明王請留北斗一星相北極指

摩萬國懸中央此外盡掃除堆積如山岡贖我父母光  
當時常星沒殞雨如迸漿似天會事發叱喝誅姦強何  
故中道廢自遺今日殃善善又惡惡郭公所以亡願天  
神聖心無信他人忠玉川子詞訖風色緊格格近月黑  
暗邊有似動劍戟須臾癡墓精兩吻自決折初露半箇  
壁漸吐滿輪魄衆星盡原赦一墓獨誅磔腹肚忽脫落  
依舊掛穹碧光彩未蘇來慘澹一片白奈何萬里光受  
此吞吐厄再得見天眼感荷天地力或問玉川子孔子  
修春秋二百四十年月蝕盡不收今子咄咄詞頗合孔  
意不玉川子笑荅或請聽逗遛孔子父母魯諱魯不諱  
周書外書大惡故月蝕不見收予命唐天口食唐土唐

禮過三唐樂過五小猶不說大不可數災沴無有大小  
瘡安得引衰周研覈其可否日分晝月分夜辨寒暑一  
主刑一主德政乃舉孰爲人面上一目偏可去願天完  
兩日照下萬方土萬古更不瞽萬萬古更不瞽照萬古

臣按月蝕詩艱澁難讀各本互異不同今徧索諸家抄  
本刻本一一考訂庶覺文從理順不似絳州園池記也

附韓愈倣玉川子月蝕詩

元和庚寅斗插子月十四日三更中森森萬木夜僵  
立寒氣鬩負頑無風月形如白盤完完上天東忽然  
有物來噉之不知是何蟲如何至神物遭此狼狽凶  
星如撒沙出攢集爭強雄油燈不照席是夕吐燄如  
長虹玉川子涕泗下中庭獨立念此日月者爲天地

之眼睛此猶不自保吾道何由行嘗聞古老言疑是  
蝦蟇精徑圓千里納女腹何處養女百醜形爬沙脚  
手鈍誰使女解緣青冥黃帝有四目帝舜重其明今  
天祗兩目何故許食使偏盲堯呼大水浸十日不惜  
萬國赤子魚頭生女於此時若食日雖食八九無噉  
名赤龍黑鳥燒口熱翎鬣倒側相搪撐婪酣大肚遭  
一飽飢腸徹死無由鳴後時食月罪當死天羅磔而  
何處逃女形玉川子立於庭而言曰地行賤臣仝再  
拜敢告上天公臣有一寸刃可剗凶蟇腸無梯可上  
天天階無由有臣蹤寄牋東南風天門西北祈風通  
丁寧附耳莫漏洩薄命正值飛廉慵東方青色龍牙

角何呀呀從官百餘座爵毀煩官家月蝕汝不知安  
用爲龍窟天河赤鳥司南方尾秃翅鰭沙月蝕於汝  
頭汝口開呀呀蝦蟇掠汝兩吻過忍學省事不以汝  
觜啄蝦蟇於菟蹲於西旗旄衛斃筆旣從白帝祠又  
食於稽禮有加忍令月被惡物食枉於汝口插齒牙  
烏龜怯姦怕寒縮頸以殼自遮終令夸娥扶女出卜  
師燒錐鑽灼滿板如星羅此外内外官瑣細不足科  
臣請悉掃除慎勿許語令啾譁併光全耀掃我月盲  
眼鏡淨無纖瑕弊蛙拘送主府官帝箸下腹嘗其嗜  
依前使兔操杵白玉階桂樹閑婆娑姮娥還宮室太  
陽有室家天雖高耳屬地感臣赤心使臣知義雖無

明言潛喻厥旨有氣有形皆吾赤子雖忿大傷忍殺  
孩稚還女明月安行于次盡釋衆罪以蛙磔死

示添丁

春風若不仁呼逐馬蹄行人家慚愧瘴氣却憐我入我  
憔悴骨中爲生涯數日不食強強行何忍索我抱看滿  
樹花不知四體正困憊泥人啼哭聲呀呀忽來案上翻  
墨汁塗抹詩書如老鴉父憐母惜摑不得却生癡笑令  
人嗟宿春連曉不成米日高始進一碗茶氣力龍鍾頭  
欲白憑仗添丁莫惱爺

有所思

當時我醉美人家美人顏色嬌如花今日美人棄我去

青樓珠箔天之涯娟娟姮娥月三五盈又缺翠眉蟬鬢  
生別離一望不見心斷絕心斷絕幾千里夢中醉卧巫  
山雲覺來淚滴湘江水湘江兩岸花木深美人不見愁  
人心含愁更奏綠綺琴調高絃絕無知音美人兮美人  
不知爲暮雨兮爲朝雲相思一夜梅花發忽到窓前疑  
是君

樓上女兒曲

誰家女兒樓上頭指揮婢子掛簾鉤林花撩亂心之愁  
卷却羅袖彈箜篌箜篌歷亂五六絃羅袖掩面啼向天  
相思絃斷情不斷落花紛紛心欲穿心欲穿憑欄干相  
憶柳條綠相思錦帳寒直綠感君恩愛一迴顧使我雙



淚長珊珊我有嬌靨待君笑我有嬌蛾待君掃鶯花爛  
熳君不來及至君來花已老心腸寸斷誰得知玉階  
歷生青草

走筆謝孟諫議寄新茶

日高丈五睡正濃軍將打門驚周公口云諫議送書信  
白絹斜封三道印開緘宛見諫議面手閱月團三百片  
聞道新年入山裏蟄蟲驚動春風起天子賜嘗陽羨茶  
百草不敢先開花仁風暗結珠琲瑠先春茁出黃金芽  
摘鮮焙芳旋封裹至精至好且不奢至尊之餘合王公  
何事便到山人家柴門反關無俗客紗帽籠頭自煎喫  
碧雲引風吹不斷白花浮光凝椀面一椀喉吻潤兩椀

破孤悶三椀搜枯腸唯有文字五千卷四椀發輕汗平  
生不平事盡向毛孔散五椀肌骨清六椀通仙靈七椀  
喫不得唯覺兩腋習習清風生蓬萊山在何處玉川子  
乘此清風欲歸去山上羣仙司下土地位清高隔風雨  
安得知百萬億蒼生  
命隨在巔崖受辛苦便爲諫議問  
蒼生到頭還得蘇息否

憶金鷄山沈山人

君家山頭松樹風適來入我竹林裏一片新茶破鼻香  
請君速來助我喜莫合九轉大還丹莫讀三十六部大  
洞經閑來共我說真意齒下領取真長生不須服藥求  
神仙神仙意智或偶然自古聖賢放入土淮南雞犬驅

上天白日上昇應不惡藥成且輒一丸藥暫時上天少  
問天虵頭蝎尾誰安着

直鈎吟

初歲學釣魚自謂魚易得三十持釣竿一魚釣不得人  
鈎曲我鈎直哀哉我鈎又無食文王已沒不復生直鈎  
之道何時行

苦雪寄退之

天生二月行時令白銀作雪漫天涯山人門前偏受賜  
平地一尺白玉沙雲頽月壞桂英下鶴毛風剪亂參差  
山人屋中凍欲死千樹萬樹飛春花菜頭出土膠入地  
山莊取粟埋却車冷絮刀生削峭骨冷齏斧破慰老牙

病妻煙眼淚滴滴飢嬰哭乳聲嗷嗷市頭博米不用物  
酒店買酒不肯賒聞道西風弄劍戟長街殺人如亂麻  
天眼高開欺草芽我死未肯與歎嗟但恨口中無酒氣  
劉伶見我相揄揶清風攪腸筋力絕白灰壓屋梁柱斜  
聖明有道 命漢可得拜見朝日耶柴門沒脛晝不掃  
黃昏遶樹棲寒鴉唯有河南韓縣令時時醉飽過貧家  
近體詩

自詠

爲報玉川子知君未是賢低頭雖有地仰面輒無天骨  
肉清成瘦萬蔓老覺羶家書與心事相伴過流年  
物外無知已人間一癖王生涯身是夢耽樂酒爲鄉日

月黏鬚鬢雲山鎖肺腸愚公只公是不用謾驚張

常州孟諫議座上聞韓員外職方貶國子博士有

感

忽見除書到韓君又學官死生從有命人事始知難烈  
火先燒玉庭蕪不養蘭山夫與刺史相對兩噴坑  
何事遭朝貶如何被不容不知思所自只欲涕無從爵  
服何曾好荷衣已慣縫朝官莫相識歸去老巖松

劉又

又失其字里少任俠殺人會赦出更折節讀書善  
歌詩嘗客韓愈門作冰柱雪車二詩出盧孟右後  
以爭語不能下賓客因持愈金數斤去曰此諛墓

中人得耳不若與劉君爲壽歸齊魯不知所終

古體詩

自古無長生勸姚合酒

奉子一杯酒爲子照顏色但願頤上紅莫管頰下白自  
古無長生生者何戚戚登山勿厭高四望都無極丘隴  
逐日多天地爲我窄祇見李耳真對之空脉脉何曾見  
天上著得劉安宅若問長生人昭昭孔丘籍

荅孟東野

酸寒孟夫子苦愛老又詩生澁有百篇謂是瓊瑤辭百  
篇非所長憂來豁窮悲唯有剛腸缺百鍊不柔虧退之  
何可罵東野何可欺文王已云歿誰顧好爵縻生死守

一丘寧計飽與飢萬事付杯酒從人笑狂癡

勿執古寄韓潮州

古人皆執古不辭凍餓悲今人亦執古自取行坐危老  
菊凌霜葩穉松抱雪姿武王亦至明寧哀首陽飢仲尼  
豈非聖但爲互鄉嗤寸心生萬路今古夢若絲逐逐行  
不盡茫茫休者誰來恨不可過去悔何足追玉石共笑  
唾駑驥相奔馳請君勿執古執古徒自隳

冰柱

師干久不息農爲兵今民重嗟騷然縣宇土崩水潰晚  
中無熟穀壠上無桑麻王春判序百卉茁甲含葩有容  
避兵奔游僻跋履險阨至自三巴貂裘蒙茸已敝縷鬢

髮蓬肥雀驚鼠伏寧遑安處獨卧旅舍無好夢更堪走  
風沙天人一夜剪瑛瑤詰旦都城六出花南畝未盈尺  
纖片亂舞空自紛挐旋落旋逐朝暎化簷間冰柱若削  
出交加或低或昂小大瑩潔隨勢無等差始疑玉龍下  
界來人世齊向茅簷布爪牙又疑漢高帝西方未斬蛇  
人不識誰爲當風杖莫邪鏗鏜冰有韻的皪玉無瑕不  
爲四時雨徒於道路成泥相不爲九江浪徒能汨沒天  
之涯不爲雙井水滿甌泛泛烹春茶不爲中山漿清新  
馥鼻盈百車不爲池與沼養魚種芰成霑霑不爲醴泉  
與甘露使異世俗誇特稟朝澈氣潔然自許靡間其邇  
遐森然氣結一千里滴瀝聲沉十萬家明也雖小暗之

大不可遮勿被曲瓦直下不能抑羣邪奈何時逼不得  
時在我目中倏然漂去無餘些自是成毀任天理天於  
此物豈宜有忒賒反令井蛙壁蟲變容易昔人縮首競  
呀呀我願天子迴造化藏之韞櫝玩之生光華

雪車

臘令凝縈三十日繽紛密雪一復一孰云潤澤在枯荻  
闌闌餓民凍欲死死中猶被豺狼食官車初還城壘未  
完備人家千里無煙火雞犬何太怨天不卹吾眚如何  
連夜瑤花亂皎潔既同君子節沾濡多著小人面寒鑱  
侯門見客稀色迷塞路行商斷小小細細如塵間輕輕  
緩緩成撲蔟官家不知民餒寒盡驅牛車盈道載胥玉

載載欲何之祕藏深宮以禦炎酷徒能自衛九重間豈  
信車轍血點點盡是農夫哭兵刃殘喪後滿野誰爲載  
白骨遠戍久乏糧太倉誰爲運紅粟戎夫尚逆命偏箱  
鹿角誰爲敵士夫困征討買花載酒誰爲適天子端然  
少旁求股肱耳目皆姦慝依違用事佞上方猶驅餓民  
運造化防暑阨吾聞躬耕南畝舜之聖爲民吞蝗唐之  
德未聞攄孽苦蒼生相羣相黨上下爲蝨賊廟堂食祿  
不自慚我爲斯民歎息還歎息

近體詩

自問

自問彭城子何人接汝顛酒腸寬似海詩膽大于天斷

劍徒勞匣枯琴無復絃相逢不多合賴是向林泉

入蜀

望空問真宰此路爲誰開峽色侵天去江聲滾地來孔明深有意鍾會亦何才信此非人事悲歌付一杯

獨飲

盡欲調大羹自古無好手所以山中人兀兀但飲酒

朝荆卿

白虹千里氣血頸一劍義報恩不到頭徒作輕生士

觀八駿圖

穆王八駿走不歇海外去尋長日月五雲望斷阿母宮歸來落得新白髮

賈島

島字浪仙一作閻仙范陽人初爲浮圖名無本能詩元和

中元白尚輕淺島獨變格入僻以矯艷俗當其苦

吟寢食俱廢雖行值公卿貴人不覺也來東都韓

愈竒之令反初服教其爲文應舉累上不第文宗

時坐飛謗貶長江主簿會昌初以普州司倉參軍

遷司戶未受命卒

紀事云島初爲僧洛陽令禁僧午後不得出寺賈

有詩自傷云不如牛與羊猶得日暮歸韓愈貽之

詩云孟郊死葬北邙山日月星辰頓覺閑天恐文

章中斷絕再生賈島在人間由是振名

撫言云島為詩甚苦嘗跨驢張蓋橫截天街時秋風正厲黃葉可掃島忽吟曰落葉滿長安求聯句不得因唐突京兆尹劉栖楚被繫一夕乃得釋或云島騎驢賦詩得僧推月下門之句欲改推作敲引手作推敲之勢未決不覺衝韓愈乃具言愈曰敲字佳矣遂並轡論詩久之

島不善程文試日每巡舖告人曰乞一聯乞一聯久不第為病蟬吟刺公卿及為裴晉公池亭詩時人惡其不遜與平曾等目為舉場十惡因同奏貶

古體詩

古意

碌碌復碌碌百年雙轉轂志士中夜心良馬白日足俱為不等閒誰是知者目別來兩淚盡誰向荆山哭

客喜

客喜非實喜客悲非實悲百迴信到家未當身一歸未歸長嗟愁嗟愁填中懷開口吐愁聲還却入耳來常恐滴淚多自損兩目輝鬢邊雖有絲不堪織寒衣

翫月

寒月破東北賈生立西南西南立倚何立倚青青杉近月有數星星名未詳諳但愛杉倚月我倚杉為三月乃不上杉上杉難相參貽睥子細視睛瞳桂枝斲目常有熱疾久視無煩炎以手捫衣裳零露已濡霑久立雙足

凍時向股脛淹立久病足折兀然藕膠粘他人應以睡  
轉喜此景恬此景亦胡及而我苦淫耽無異市井人見  
金不知廉不知此夜中幾人同無厭待得上頂看未擬  
歸枕函強步望寢齋步步情不堪步到竹叢西東望如  
隔簾却坐竹叢外清思刮幽潛量知愛月人身願化爲  
蟾

冬月長安雨中見終南雪

秋節新已盡雨疎露山雪西峯稍覺明殘滴猶未絕氣  
侵瀑布水凍著白雲穴今朝灞漚雁何夕瀟湘月想彼  
石房人對雪扉不閉

必結切

易州登龍興寺樓望郡北高峯

郡北最高峯巉巖絕雲路朝來上樓望稍覺得幽趣朦  
朧碧煙裏羣嶺若相附何時一登陟萬物皆下顧

望山

南山三十里不見踰一旬冒雨時立望望之如朋親虬  
龍一掬波洗蕩千萬春日雨不斷愁殺望山人天事  
不可長勁風來如奔陰淫一以掃浩翠瀉國門長安百  
萬家家張屏新誰家最好山我願爲其鄰

劉景暘東齋

松陰連竹影中有無苔井清風此地多白日空自永景  
暘公幹孫詩句得真景勸我不須歸日出東齋靜

攜新文詣張籍韓愈途中成



袖有新成詩欲見張韓老青竹未生翼一步萬里道仰  
望青冥天雲雪壓我腦失却終南山惆悵滿懷抱安得  
西北風身願變蓬草地祇聞此語突出驚我倒

寄孟協律

我有弔古泣不泣向路岐揮淚灑暮天滴著桂樹枝別  
後冬節至離心北風吹坐孤雪扉夕泉落石橋時不驚  
猛虎嘯難辱君子詞欲酌空覺老無以堪遠持岩堯倚  
角窓王屋懸清思

寄劉栖楚

趨走與偃卧去就自殊分當窓一重樹上有萬里雲離  
披不相顧髮髣類人羣友生去更遠來書絕如焚蟬吟

我爲聽我歌蟬豈聞歲暮儻旋歸晤言桂氛氳

寄遠

別腸多鬱紆豈能肥肌膚始知相結密不若相結疎疎  
別恨應少密離恨難祛門前南流水中有北飛魚魚飛  
向北海可以寄遠書不惜寄遠書故人今在無況此數  
尺身阻彼萬里途自非日月光難以知子軀

近體詩

新年

嗟以龍鍾貌如何歲復新石門思隱久銅鏡強窺頻花  
發新移樹心知故國春誰能平此恨豈是北宗人

夏夜

原寺偏鄰近開門物景澄磬通多葉罅月離片雲稜寄  
宿山中鳥相尋海畔僧唯愁秋色至乍可在炎蒸

病起

高丘歸未得空自責遲回身事豈能遂蘭花又已開病  
令新作少雨阻故人來燈下南華卷驅愁當酒杯

雪暗晚望

倚杖望松雪溪雲幾萬重樵人歸白屋寒日下危峯野  
火燒岡草斷煙生石松却回山寺路聞打暮天鐘

江亭晚望

浩渺浸雲根煙嵐沒遠村鳥歸沙有跡帆過浪無痕望  
水知柔性看山欲倦魂縱情猶未已迴馬欲黃昏

京北原作

登原見城闕策蹇思炎天日午路中客槐花風處蟬遠  
山秦樹上清渭漢陵前何事居人世皆從名利牽

春行

去去行人遠塵隨馬不窮旅情斜日後春色早煙中流  
水穿空館閒花發故宮舊鄉千里思池上綠楊風

暮過山村

數里聞寒水山家少四鄰怪禽啼曠野落日恐行人初  
月未終夕邊烽不過秦蕭條桑柘外煙火漸相親

旅游

此心非一事書札若爲傳舊國別多日故人無少年空

巢霜葉落疎牖水螢穿留得林僧宿中宵坐默然

僻居無可上人相訪

自從居此地少有事相關積雨荒鄰圃秋池照遠山硯  
中枯葉落枕上斷雲閑野客將禪子依依偏往還

宿孤館

落日投村宿愁生爲客途寒山晴後綠秋月夜來孤橘  
樹千株在漁竿一半無自知風水靜舟繫岸邊蘆

雨後宿劉司馬池上

藍溪秋漱玉此地漲清澄蘆葦聲兼雨芰荷香遶燈岸  
頭秦古道亭面漢荒陵靜想泉根本幽崖落幾層

題長江廳

言心俱好靜屨署落暉空歸吏封宵鑰行蛇入古桐長

江頻雨後明月衆星中若任遷人去西溪與剡通能改齋漫錄長

江縣廳前果有古桐人以賈詩不忍伐大觀中令胡同老惡其枯枿砍去

題皇甫荀藍田廳

任官經一年縣與玉峯連竹籠拾山果瓦瓶擔石泉客  
歸秋雨後印鎖暮鐘前久別丹陽浦時時夢釣船

題李凝幽居

閑居少鄰並草徑入荒園鳥宿池邊樹僧敲月下門過  
橋分野色移石動雲根暫去還來此幽期不負言

早春題友人湖上新居

近得雲中路門長侵早開到時猶有雪行處已無苔勸

酒客初醉留茶僧未來每逢晴暖日惟見乞花栽  
門不當官道行人到亦稀故從餐後出多是夜深歸開  
篋收詩卷掃牀移卧衣幾時同買宅相近有柴扉

題竹谷上人院

禪庭高鳥道迴望極川原樵徑連峯頂石泉通竹根木  
溪猶積雪山淺未聞猿欲別塵中苦願師貽一言

懷博陵故人

孤城易水頭不忘舊交遊雪壓圍碁石風吹飲酒樓路  
遙千萬里人別十三秋吟苦相思處天寒水急流

憶江上吳處士

閩國揚帆去蟾蜍缺復團秋風吹渭水落葉滿長安此

地聚會夕當時雷雨寒蘭橈殊未返消息海雲端

思遊邊友人

凝愁對孤燭昨日飲離杯葉下故人去天中新雁來連  
沙秋草薄帶雪暮山開苑北紅塵道何時見遠回

蔣亭和蔡湘州

蔣宅爲亭榭蔡城東郭門潭連秦相井松老漢朝根已  
積蒼苔徧何曾舊徑存高齋無事後時復一攜樽

山中道士

頭髮梳千下休糧帶瘦容養雛成大鶴種子作高松白  
石通宵煮寒泉盡日春不曾離隱處那得世人逢

寄山友長孫栖霞

此時氣蕭颯琴院可應關鶴似君無事風吹雨遍山松  
生青石上泉落白雲間有逕連高頂心期相與還

寄胡遇

一自殘春別經炎復到涼螢從枯樹出蛩入破堦藏落  
葉書勝紙閑砧坐當牀東門因送客相訪也何妨

送朱可久歸越中

石頭城下泊北固暝鐘初汀鷺衝潮起船窓過月虛吳  
山侵越衆隋柳入唐疎日欲躬調膳辟來何府書

送唐環歸敷水莊

毛女峯當戶日高頭未梳地侵山影掃葉落露痕書松  
逕僧尋藥沙泉鶴見魚一川風景好恨不見吾廬

送田卓入華山

幽溪足暮蟬驚覺石牀眠瀑布五千仞草堂瀑布邊壇  
松洎滴露嶽月沈寥天鶴過君須看上頭應有仙

送僧歸太白山

堅冰連夏處太白接青天雲塞石房路峯明雨外巔夜  
禪臨虎穴寒漱撇龍泉後會不期日相逢應信緣

哭孟郊

身死聲名在多應萬古傳寡妻無子息破宅帶林泉塚  
近登山道詩隨過海船故人相弔後斜日下寒天

弔孟協律

才行古人齊生前品位低葬時貧賣馬遠日哭惟妻孤

塚北邙外空齋中嶽西集詩應萬首物象徧曾題

題劉華書齋

白石牀無塵青松樹有鱗一鶯啼帶雨兩樹合從春荒  
榭苔膠砌幽叢果墜榛偶來疎或數當暑夕勝晨露滴  
星河水巢重草木薪終南同任意趙北獨遊身渡葉司  
天漏驚蛩遠地人機清公幹族池草卧漳濱

落第東歸逢僧伯陽

相逢須語笑人世別離頻曉去長侵月思鄉動隔春見  
僧心暫靜從俗事多迤宇宙詩名小山河客路新翠桐  
猶入爨清鏡未辭塵逸足思奔驥隨羣且退鱗宴乖紅  
杏寺愁在綠楊津老病難爲樂開眉賴故人

寄武功姚主簿

居枕江沱北情懸渭曲西數宵曾夢見幾處得詩披驛  
路穿荒坂公田帶淤泥靜棋功奧妙閑作韻清淒鋤草  
留叢藥尋山上石梯客迴河水漲風起夕陽低空地苔  
連井孤村火隔溪卷簾黃葉落鎖印子規啼隴色澄秋  
月邊聲入戰輦會須過縣去況是屢招攜

上谷旅夜

世難那堪恨旅遊龍鍾更是對窮秋故園千里數行淚  
鄰杵一聲終夜愁月到寒窓空皓晶風翻落葉更颼颼  
此心不向常人說倚識平津萬戶侯

早秋寄題天竺靈隱寺

峯前峯後寺新秋絕頂高窓見沃州人在定中聞蟋蟀  
鶴從棲處挂獼猴山鐘夜渡空江水汀月寒生古石樓  
心憶挂帆身未遂謝公此地昔年游

上杜駙馬

玉山突兀壓乾坤出得朱門入戟門妻是九重天子女  
身爲一品令公孫鴛鴦殿裏參皇后龍鳳堂前賀至尊  
今日灋陽非久駐佇爲霖雨拜新恩

贈某翰林

清重無過知內制從前禮絕外庭人看花在處多隨駕  
召宴無時不及身馬自賜來騎覺穩詩緣見徹語長新  
應憐獨向名場苦曾十餘年浪過春

贈圓上人

誦經千紙得爲僧塵尾持行不拂蠅古塔月高聞呪水  
新增日午見燒燈一雙童子澆紅藥百八真珠貫綵繩  
且說近來心裏事仇讎相對似親朋

劍客

十年磨一劍霜刃未曾試今日把似君誰爲不平事

夜坐

蟋蟀漸多秋不淺蟾蜍已沒夜應深三更兩鬢幾枝雪  
一念雙峯四祖心

題興化園亭

破却千家作一池不栽桃李種薔薇薔薇花落秋風起

荆棘滿庭君始知

古今詩話云賈島狂狷行薄執政惡之不與選裴晉公于興化里作池亭島題詩云云人皆惡其不遜

題隱者居

雖有柴門常不關  
片雲孤木伴身閑  
猶嫌住久人知處  
見擬移家更上山

尋石甕寺上方

野寺入時春雪後  
崎嶇得到此房前  
老僧不出迎朝客  
已住上方三十年

題青龍寺

碣石山人一軸詩  
終南山北數人知  
擬看青龍寺裏月  
待無一點夜雲時

渡桑乾

客舍并州已十霜  
歸心日夜憶咸陽  
無端更渡桑乾水  
却望并州是故鄉

過京索先生墳

京索先生三尺墳  
秋風漠漠吐寒雲  
從來有恨君多哭  
今日何人更哭君

題戴勝

星點花冠道士衣  
紫陽宮女化身飛  
能傳上界春消息  
若到蓬山莫放歸

御定全唐詩錄卷第五十二



御定全唐詩錄卷第五十三

禮部侍郎臣徐倬翰林院侍讀學士臣徐元正奉

旨校刊

楊巨源

巨源字景山河中人貞元五年第進士為張弘靖  
從事自秘書郎擢太常博士禮部員外郎出為鳳  
翔少尹復召除國子司業年七十致仕歸時宰白  
以河中少尹食其祿終身巨源在元和間詩韻不  
為新語體律務實功夫頗深旦暮吟咏不輟年老  
頭搖人言吟詩所致

古體詩

題趙孟莊

管鮑化爲塵交友存如線升堂俱自媚得路難相見懿  
君敦三益顏俗期一變心同襲芝蘭氣合迴霜霰石門  
雲卧久玉洞花尋遍王濬愛旌旗梁竦勞州縣煙鴻秋  
更遠天馬寒逾健願事郭先生青囊書幾卷

秋日題陳宗儒圃亭悽然感舊

曾隨何水部待月東亭宿今日重凭欄清風空在竹前  
山依舊碧閒草經秋綠時物方宛然蛛絲一何速

大堤詞

二八嬋娟大堤女開壚相對依江渚待客登樓向水看  
邀郎卷幔臨花語細雨濛濛濕芰荷巴東商旅駐帆多

自傳芳酒翻紅衷誰調妍妝回翠娥珍簾華鐙夕陽後  
當壚理瑟矜纖手月落星微五鼓聲春風搖蕩窓前柳  
歲歲逢迎沙岸閒背人多整綠雲鬟無端嫁與五陵少  
離別煙波傷玉顏

楊花落

北斗南回春物老紅英落盡綠尚早韶風澹蕩無所依  
偏惜垂楊作春好此時可憐楊柳花縈盈艷曳滿人家  
人家女兒出羅幙靜掃玉庭待花落寶環纖手捧更飛  
翠羽輕裾承不著歷歷瑤琴舞態陳霏紅拂黛憐玉人  
東園桃李芳已歇獨有楊花嬌暮春

近體詩

關山月

蒼茫臨故關迢遞照秋山  
萬里平蕪靜孤城落葉閒  
露濃棲雁起天遠戍兵還  
復暎征西府光深組練閒

胡姬詞

妍艷照江頭春風好客留  
當壚知妾慣送酒爲郎羞  
香度傳蕉扇妝成上竹樓  
數錢憐皓腕非是不能愁

美人春怨

妾家巫峽陽羅幌寢蘭堂  
曉日臨窓久春風引夢長  
落釵仍掛鬢微汗欲銷黃  
縱使朦朧覺魂猶逐楚王

名姝詠

阿嬌年未多體弱性能和  
怕重愁拈鏡憐輕喜曳羅  
臨

津雙洛浦對月兩嫦娥獨有荆王殿時時暮雨過

春晚東歸留贈李功曹

芳田岐路斜脉脉惜年華  
雲繞青絲騎香含翠幃  
車歌聲仍隔水醉色未侵花  
唯有懷鄉客東飛羨曙鴉

春日奉獻聖壽無疆詞

文物京華盛謳歌國步康  
瑤池供壽酒銀漢灑宸章  
雨露含雙闕雷霆肅萬方  
代推仙祚遠春共聖恩長  
鳳宸臨花暖龍爐傍日香  
遙知千萬歲天意奉君王  
鴛鷺彤廷際軒車綺陌前  
九城多好色萬井半祥煙  
人醉逢堯酒鶯歌荅舜絃  
花明御溝水香暖禁城天  
賜宴文逾盛徵歡物更妍  
無窮艷陽月長奉太平年

雲陛臨黃道天門在碧虛大明含睿藻元氣抱宸居  
偃征苗後詩傳宴鎬初年華富仙苑時哲滿公車化入  
網緼大恩垂渙汗餘悠然萬方靜風俗揖華胥  
玉漏飄青璫金鋪麗紫宸雲山九門曙天地一家春瑞  
靄方呈賞暄風本配仁巖廊開鳳翼水殿壓鰲身文雅  
逢明代歡娛及賤臣年年未央闕恩賜物華新  
垂拱乾坤正歡心品類同紫煙含北極元澤付東風珠  
綴留晴景金莖直曉空發生資盛德交泰讓全功間氣  
登三事祥光啓四聰遐荒似川水天外亦朝宗  
代是文明晝春當燕喜時爐煙添柳重宮漏出花遲漢  
典方寬律周官正採詩碧霄傳鳳吹紅旭在龍旗造化

膺神契陽和沃聖恩每因隨百獸率舞奉丹墀

紀事云宮漏出花遲

句梁貞明三年薛廷珪取  
爲試題爲後人賞愛如此

睿德符元化芳情翊太和日輪皇鑒遠天仗聖朝多曙  
色含金榜晴光轉玉珂中宮陳廣樂元老進賡歌蓮葉  
看龜上桐花識鳳過小臣空擊壤滄海是恩波  
物象朝高殿簪裾溢上京春當九衢好天向萬方明樂  
報簫韶發杯看沆瀣生芙蓉丹闕暖楊柳玉樓晴闔闔  
開中禁衣裳儼太清南山同聖壽長對鳳皇城  
日上蒼龍闕香含紫禁林晴光五雲疊春色九重深賞  
叶元和德文垂雅頌音景雲隨御輦顯氣在宸襟永保  
無疆壽長懷不戰心聖朝多慶賜瓊樹粉牆陰

化洽生成遂功宣動植知瑞凝三秀草春入萬年枝鳳  
掖嘉言進駕行喜氣隨仗臨丹地近衣對碧山垂渥澤  
方柔遠聰明本聽卑願同東觀士長觀漢威儀

胡元瑞云  
中唐諸家  
排律雖時見天趣然或句格偏枯或音調孱弱初唐鴻麗氣象無復存者獨巨源  
此詞十首典雅精工莊嚴律切大有沈宋風骨第每篇不過六韻要之中唐諸作  
傑然

上劉侍中

命代生申甫承家翊禹湯廟謨膺間氣師律動清霜鐘  
鼎勲庸大山河誠誓長英姿凌虎視逸步壓龍驤道協  
陶鈞力恩回日月光一言弘社稷九命備珪璋政洽軍  
逾肅仁敷物已康朱門重棨戟丹詔半縑緗位總興龍  
野師臨涿鹿鄉射鵬天更碧吹角塞仍黃深入平夷落

橫行闢漢疆功垂貞石遠名映色絲香斷磧瞻貔虎臨  
池識鳳皇舞翬凝綺榭歌響拂雕梁杯靜傳鸚鵡裘鮮  
煦鷓鴣吟詩白羽扇校獵綠沉槍風景佳人地煙沙壯  
士場幕中邀謝監麾下得周郎珠影含空徹瓊枝映座  
芳王渾知武子陳寔獎元方富貴春無限歡娛夜未央  
管絃隨玉帳樽俎奉金章俗理寧因勸邊城詎假防軍  
容雄朔漠公望冠巖廊分野鄰孤島京坻溢萬廂曙花  
分碣石秋色入漁陽城遠迷元菟川明辨白狼忠賢多  
感激今古共蒼茫堤擁紅蕖艷橋分翠柳行軒車紛自  
至亭館鬱相當珍簟迴煩暑層軒引早涼聽琴知思靜  
說劍覺神揚佳景燕臺上清輝鄭驛傍鼓鐘喧北里珪

玉映東牀敢銜由之瑟甘循賜也牆官微思假路戰勝  
忝升堂欲奮三年翼頻迴一夕腸消憂期酒聖乘興任  
詩狂海內栽桃李天涯荷稻梁升沉門下意誰道在蒼  
蒼

贈鄰家老將

白首羽林郎丁年戍朔方陰天瞻磧路秋日渡遼陽大  
漠寒山黑孤城夜月黃十年依幕食萬里帶金瘡拂露  
陳師祭衝風立教場箭飛瓊羽合旗動火雲張虎翼分  
營勢魚鱗擁陣行誓心清塞色鬪血雜沙光戰地晴暉  
薄軍門曉氣長寇深爭暗襲關迴勒春防身賤竟何訴  
天高徒自傷功成封寵將力盡到貧鄉雀老方悲海鷹

衰却念霜空餘孤劍在開篋一霑裳

和呂舍人喜張負外自北番回至境上先寄二十

韻

割愛天文動敦和國步安仙姿歸舊好戎意結新歡並  
命瞻鷓鷯同心揖蕙蘭玉簫臨祖帳金榜引征鞍廣陌  
雙旌去平沙萬里看海雲侵鬢起邊月向梅殘突兀陰  
山迴蒼茫朔野寬毳廬同甲帳韋橐比瑀盤義著親殊  
俗儀全識漢官地鄰冰鼠淨天映燭龍寒節異蘇卿執  
絃殊蕃樂彈磧分黃渺渺塞極黑漫漫歡味羶腥列徵  
聲侏僂攢歸期先雁候登路劇鷓搏上客離心遠西官  
草詔殫麗詞傳錦綺珍價掩琅玕百兩開戎壘千蹄入

御欄瑞光麟閣上喜氣鳳城端尚德曾辭劍柔凶本舞  
干茫茫斗星北威服古來難

題賈巡官林亭

白鳥閒棲亭樹枝綠樽仍對菊花籬許詢本愛交禪侶  
陳寔由來足好兒明月出雲秋館思遠泉經雨夜窓知  
門前長者無虛轍一片寒光動水池

贈李傅

知因公望掩能文誓激明誠在致君曾罷雙旌瞻白日  
猶將一劍許黃雲搖窓竹色留僧語入院松聲共鶴聞  
莫被此心生晚計鎮南人憶杜將軍

贈史開封

天低荒草誓師壇鄧艾心知戰地寬鼓角迴臨霜野曙  
旌旗高對雪峯寒五營向水紅塵起一劍當風白日看  
曾從伏波征絕域磧西蕃部怯金鞍

贈張將軍

關西諸將揖容光獨立營門劍有霜知愛魯連歸海上  
肯令王翦在平陽天晴紅幟當山滿日暮清笳入塞長  
年少功高人最美漢壇煙樹日蒼蒼

贈于駙馬

綺陌塵香曙色分碧山如畫又逢君蛟藏秋月一片水  
驥鑠晴空千尺雲戚里舊知何駙馬詩家今得鮑參軍  
陽和本是煙霄曲願向花間次第聞

和大夫邊春呈長安親故  
巖城吹笛思寒梅二月冰河一半開紫陌詩情依舊在  
黑山弓力畏春來遊人曲岸看花發走馬平沙獵雪迴  
旌旆朝天不知晚將星高處近三台

述舊紀勳寄太原李光顏侍中

玉塞含悽見雁行北垣新詔拜龍驤弟兄間世真飛將  
貔虎歸時似故鄉鼓角因風飄朔氣旌旗映水發秋光  
河源收地心猶壯笑向天西萬里霜  
倚天長劍截雲孤報國縱橫見丈夫五載登壇真宰相  
六重分閫正司徒曾聞轉戰平堅寇共說題詩壓腐儒  
料敵知機在方寸不勞心力講陰符

寄中書同年舍人

晴明紫閣最高峯仙掖開簾范彥龍五色天書詞煥爛  
九華春殿語從容綵毫應染爐煙細清珮仍含玉漏重  
二十年前同日喜碧霄何路得相逢

張郎中段負外初直翰林報寄長句

秋空如練瑞雲明天上人間莫問程丹鳳詞頭供二妙  
金鸞殿角直三清方瞻北極臨星月猶向南班滯姓名  
啓沃朝朝深禁裏香爐煙外是公卿

盧郎中拜陵遇雪蒙見召因寄

南宮使者有光輝欲拜諸陵瑞雪飛蘋葉已修青玉薦  
柳花仍拂赤車衣應同谷口尋春去定似山陰帶月歸



寒冷出郊由未得羨公將事看芳菲

寄江州白司馬

江州司馬平安否惠遠東林住得無  
湓浦曾聞似衣帶  
廬峯見說勝香爐題詩歲晏離鴻斷  
望闕天遙病鶴孤  
莫謾勾牽雨花社青雲依舊是前途

送裴中丞出使

一清淮甸假朝綱金印初迎細柳黃  
辭闕天威和雨露  
出關春色避風霜龍韜何必陳三略  
虎旅由來肅萬方  
宣諭生靈真重任回軒應問石渠郎

送絳州盧使君

應將清淨結心期又共陽和到郡時  
絳老問年須筭字

庾公逢月要題詩朱欄迢遞因高勝  
粉蝶清明欲下遲  
他日徵還作霖雨不須求賽敬亭祠

送章孝標校書歸杭州因寄白舍人

曾過靈隱江邊寺獨宿東樓看海門  
潮色銀河鋪碧落  
日光金柱出紅盆不妨公事資高卧  
無限詩情要細論  
若訪郡人徐孺子應須騎馬到沙邨

送人過衛州

憶昔征南府內遊君家東閣最淹留  
縱橫聯句長侵曉  
次第看花直到秋論舊舉杯先下淚  
傷離臨水更登樓  
相思前路幾回首滿眼青山過衛州

觀打球有作

親掃毬場如砥平龍驤驟馬曉光晴入門百拜瞻雄勢  
動地三軍唱好聲玉勒回時露赤汗花駿分處拂紅纓  
欲令四海氛煙靜杖底纖塵不敢生

寄薛侍御

世上無窮事生涯莫廢詩何曾好風月不是憶君時

折楊柳和練秀才

一作戴叔倫詩

水邊楊柳麴塵絲立馬煩君折一枝惟有春風最相惜  
殷勤更向手中吹

宮燕詞

毛衣似錦語如絃日暖爭高綺陌天幾處野花留不得  
雙雙飛向御爐前

荅振武李逢吉判官

近來時輩都無興把酒皆言肺病同惟有單于李評事  
不將華髮負春風

賦得灞岸柳留辭鄭負外

楊柳含煙灞岸春年年攀折爲行人好風倘借低枝便  
莫遣青絲掃路塵

崔娘詩

清潤潘郎玉不如中庭蕙草雪消初風流才子多春思  
腸斷蕭娘一紙書

李公垂鶯鶯傳云鶯鶯嘗以書寄張生  
生與巨源善出示之巨源歎賞爲此詩

觀妓人入道

荀令歌鍾北里亭翠娥紅粉敞雲屏舞衣施盡餘香在

今日花前學誦經

聽李憑彈箏篌

聽奏繁絃玉殿清風傳曲度禁林明君王聽樂梨園散  
翻到雲門第幾聲

李約

約字存博汧公勉之子識度清曠迴出塵表元和  
中仕至兵部員外郎

紀事云約雅度簡遠有山林之致在潤州得古鐵  
一片擊之清越又養一猿名山公月夜泛江登金  
山鼓琴猿必嘯和曾佐庶人李錡幕至金陵屢讚  
招隱寺標致一日庶人宴寺中明日謂曰子嘗稱

招隱標致昨日遊宴何殊州中約曰某所賞者疎  
野耳若遠山將翠幕遮古松用綵物裹羶腥浣鹿  
跑泉音樂亂山鳥聲此則實不如在叔父大廳也  
性又嗜茶能自煎曰茶須緩火炙活火煎活火炭  
火有焰者曾奉使行陝州破石縣東愛渠水清流  
旬日忘發梁武造寺令蕭子雲飛白大書一蕭字  
約自江淮竭產致歸洛中扁于小亭號曰蕭齋

古體詩

城南訪裴氏昆季

相思起中夜夙駕訪柴荆早霧桑柘隱曉光溪澗明邨  
蹊蒿棘間往往斷新耕貧野煙火微盡無烏鳶聲田頭

逢餉人道君南山行南山千萬峯盡是相思情野老無  
拜揖村童多髀形相呼看車馬顏色喜相驚荒圃雞豚  
樂雨牆禾莠生欲君知我來壁上空書名

近體詩

從軍行

看圖閒教陣畫地靜論邊鳥壘天西戍鷹安塞上川路  
長唯筭月書遠每題年無復生還望翻思未別前  
柵高三面聞箭盡舉烽頻營柳和煙暮關榆帶雪春邊  
城多老將磧路少歸人點盡金河卒年年添塞塵  
堠火起雕城塵沙擁戰聲遊軍藏漢幟降騎說蕃情霜  
落滹沱淺秋深太白明嫖姚方虎視不學請添兵

歲月感懷

曙氣變東風蟾壺夜漏窮新春幾人老舊曆四時空身  
賤悲添歲家貧喜過冬稱觴惟有感歡慶在兒童

贈韋況

我有心中事不向韋三說秋夜洛陽城明月照張八

尚書故事

云約與主客負外張諗同官二人匡牀靜言每達旦不寐人莫得其故  
約贈韋徵君況詩云韋牆東避世不婚娶不治生業約亦與之厚者

觀祈雨

桑條無葉土生煙簫鼓迎龍土廟前朱門幾處看歌舞  
猶恐春陰咽管絃

劉言史

言史趙州人與李賀同時歌詩美麗恢贍自賀外

世莫能比亦與孟郊友善多還往詩初客鎮冀王  
武俊奏爲棗強令不受人因稱爲劉棗強後又客  
於漢南李夷簡署司功掾

皮日休撰墓碑云言史客武俊所嘗從騎射雙鴨  
起蒲稗間武俊一發中之言史馬上草射鴨歌以  
進時比之禰衡之賦鸚鵡李相夷簡少與言史遊  
其鎮襄陽也以襄之縣器干事賂武俊請得之置  
幕中獻酬歌詩大播當時或勸相國官之公曰愚  
與劉分豈有間哉觀其狀有不足稱者爲惜其壽  
爾問所欲官署爲司功掾後從事復請加其秩不  
得已表奏焉詔下日無恙而卒相國慟曰果然殺

吾愛客葬之有加等

古體詩

買花謠

杜陵村人不田穡入谷經谿復綠壁每至南山草木春  
即向侯家取金碧幽艷凝花春景曙採來移得將何處  
蜨惜芳叢送下山尋斷孤香始回去豪少居連鳩鵲東  
千金使買一株紅院多花少栽未得零落綠娥纖指中  
咸陽親戚長安里無限將金買花子澆紅濕綠千萬家  
青絲玉轡聲啞啞

觀繩妓

潞府李相  
公席上作

秦陵遺樂何最珍綵繩冉冉天仙人廣場寒食風日好

百夫伐鼓錦臂新銀畫青綃扶雲髮高處綺羅香更切  
重肩接立三四層著屐背行仍應節兩邊圓劍漸相迎  
側身交步何輕盈閃然欲落却收得萬人肉上寒毛生  
危機險勢無不有倒掛纖罾學垂柳下來一一芙蓉姿  
粉薄鈿稀態轉竒坐中還有沾巾者曾見明皇初教時  
王中丞宅夜觀舞胡騰王中丞武俊也  
石國胡兒人見少蹲舞樽前急如鳥織成蕃帽虛頂尖  
細氍胡衫雙裏小手中拋下葡萄盞西顧忽思鄉路遠  
跳身轉轂寶帶鳴弄脚繽紛錦靴軟四座無言皆瞪目  
橫笛琵琶遍頭促亂騰新毯雪朱毛傍拂輕花下紅燭  
酒闌舞罷絲管絕木棉花西見殘月

近體詩

題茅山仙臺藥院

擾擾浮生外華陽一洞春道書金字小仙圃玉苗新芝  
草迎飛燕桃花笑俗人樓臺爭聳漢雞犬亦嫌秦願得  
青芽散長年住此身

長門怨

獨坐鑪邊結怨愁暫時思去亦難留手持金筋垂紅淚  
亂撥寒灰不舉頭

題十三第竹園

繞屋扶疎聳翠莖苔滋粉黛有幽情丹陽萬戶春光靜  
獨自君家秋雨聲

贈成鍊師

花冠葢帔色嬋娟一曲清簫凌紫煙不知今日重來意  
更住人間幾百年

黃昏騎得下天龍巡遍茅山數十峯采芝却到蓬萊上  
花裏猶殘碧玉鐘

等閒何處得靈方丹臉雲鬢日月長大羅過却三千歲  
更向人間魅阮郎

曾隨阿母漢宮齋鳳駕龍輶列御堦當時白燕無尋處  
今日雲鬢見玉釵

看山木瓜花

裛露凝氛紫艷新千般婉娜不勝春年年此樹花開日

出盡丹陽郭裏人

尋花

遊春未足春將度訪紫尋紅少在家借問流鶯與飛蝶  
不知何處有幽花

李觀

觀字元賓趙州人貞元八年舉進士宏辭連中授  
太子校書郎韓退之稱其才高當世行出古人

古體詩

宿裴有書齋

卧君山窓下山鳥與我言清風何颼颼松栢中夜繁久  
遊失歸趣宿此似故園林煙橫近郊谿月落古原穉子

不待曉花間出柴門

李翱

翱字習之涼武昭王之後貞元進士第元和中史館修撰累遷諫議大夫知制誥中書舍人會昌初終山南東道節度使翱性峭鯁議論無所屈勤於儒學博雅好古從韓愈為文章辭致渾厚見推當時有集十卷而無詩非其所長也

近體詩

贈藥山高僧惟儼

鍊得身形似鶴形千株松下兩函經我來問道無餘說雲在青天水在瓶傳燈錄翱問儼如何是道儼云雲在天水在瓶翱因述詩云云

再贈

選得幽居愜野情終年無送亦無迎有時直上孤峯頂月下披雲嘯一聲傳燈錄云儼嘗登山徑行忽雲開見月大笑一聲豐陽九十里皆聞翱再贈云

崔立之

立之貞元進士第

近體詩

南至隔仗望含元殿香爐

千官望長至萬國拜含元隔仗爐光出浮霜煙氣翻飄飄縈內殿漠漠澹前軒聖日開如捧御雲近欲渾輪困灑宮闕蕭索散乾坤願倚天風便披香奉至尊

皇甫湜



全唐詩金卷第三  
二  
湜字持正同李翱爲韓門弟子皆不能詩惟于容齋洪氏隨筆中得一詩

古體詩

浯溪石間詩爲元結而作

次山有文章可惋只在碎然長于指叙約潔多餘態心語適相應出語多分外於諸作者間拔戟成一隊中行雖富劇粹美君可蓋子昂感遇佳未若君雅裁退之全而神上與千載對李杜才海翻高下非可槩文於一氣間爲物莫與大先王路不荒豈不仰吾輩石屏立衙衙溪口揚素瀨我思何人知徙倚如有待  
御定全唐詩錄卷第五十三

