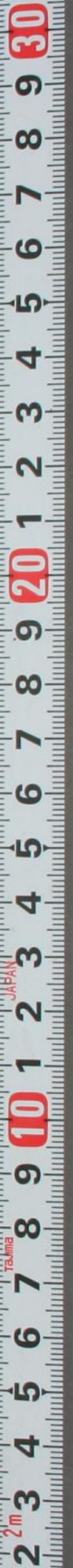


御定全唐詩錄

土岐文庫  
文庫17  
W65  
17



皇朝詩林卷之六

韓愈

皇朝詩林卷之六

010185189339

文庫 17  
W 65  
17



御定全唐詩錄卷第四十六

禮部侍郎臣徐倬翰林院侍讀學士臣徐元正奉

旨校刊

韓愈

愈字退之鄧州南陽人生三歲而孤隨伯兄會貶官嶺表會卒嫂鄭鞠之愈自知讀書日記數千言比長盡能通六經百家學擢進士第會董晉為宣武節度使表署觀察推官晉卒依武寧節度使張建封建封辟府推官操行堅正鯁言無所忌調四門博士遷監察御史上疏極論宮市德宗怒貶陽山令有夢在民民生子多以其姓字之改江陵

全唐詩錄卷第四十六

韓愈

昭和六年二月一日贈  
土佐善吉氏寄

法曹參軍元和初權知國子博士分司東都三歲  
為真改都官員外郎即拜河南令遷職方員外郎  
坐桺澗事復為博士改比部郎中史館修撰轉考  
功知制誥進中書舍人論淮西事執政不喜改太  
子右庶子裴度宣慰淮西奏愈行軍司馬元濟平  
遷刑部侍郎憲宗迎佛骨入禁中上表力諫帝大  
怒持示宰相將抵以死裴度崔羣及戚里諸貴皆  
為愈言乃貶潮州刺史尋改袁州召拜國子祭酒  
轉兵部侍郎鎮州亂詔愈宣撫愈歸轉吏部侍郎  
時宰相李逢吉惡李紳欲逐之遂以愈為京兆尹  
兼御史大夫特詔不臺叅而除紳中丞紳果劾奏

愈愈以詔自解其後文刺紛然宰相以臺府不協  
遂罷愈為兵部侍郎而出紳江西觀察使紳見帝  
得畱愈亦復為吏部侍郎卒年五十七贈禮部尚  
書謚曰文

續世說云韓愈與人交榮悴不易而觀諸權門豪  
士如僕隸焉瞪然不顧穆宗以愈為京兆尹六軍  
不敢犯法私相謂曰是尚欲燒佛骨何可犯之  
佳話錄云韓十八愈直是太輕薄謂李二十六程  
曰某與丞相崔大羣同年往還直是聰明過人李  
曰何處是過人者韓曰共愈往還二十餘年不曾  
共說著文章此豈不是敏慧過人也

古體詩

元和聖德詩

并序

臣愈頓首再拜言臣伏見皇帝陛下即位已來  
誅流姦臣朝廷清明無有欺蔽外斬楊惠琳劉  
闢以收夏蜀東定青徐積年之叛海內怖駭不  
敢違越郊天告廟神靈歡喜風雨晦明無不從  
順太平之期適當今日臣蒙被恩澤日與群臣  
序立紫宸殿陛下親望穆穆之光而其職業又  
在以經籍教導國子誠宜率先作歌詩以稱道  
盛德不可以辭語淺薄不足以自效為解輒依  
古作四言元和聖德詩一篇凡千有二十四字

指事實錄具載明天子文武神聖以警動百姓  
耳目傳示無極其詩曰

皇帝卽阼物無違拒曰暘而暘曰雨而雨維是元年有  
盜在夏欲覆其州以踵近武皇帝曰嘻豈不在我負鄙  
為艱縱則不可出師征之其衆十旅軍其城下告以福  
禍腹敗枝披不敢保聚擲首隄外降幡夜豎疆外之險  
莫過蜀土韋臯去鎮劉闢守後血人于牙不肯吐口開  
庫啗士曰隨所取汝張汝弓汝鼓汝鼓汝為表書求我  
帥汝事始上聞在列咸怒皇帝曰然嗟遠士女苟附而  
安則且付與讀命于庭出節少府朝發京師夕至其部  
闢喜謂黨汝振而伍蜀可全有此不當受萬牛鬻炙萬

夔行酒以錦纏股以紅帕首有恇其兇有餌其誘其出  
穰穰隊以萬數遂劫東川遂據城阻皇帝曰嗟其又可  
許爰命崇文分卒禁禦有安其驅無暴我野日行三十  
徐壁其右關黨聚謀鹿頭是守崇文奉詔進退規矩戰  
不貪殺擒不濫數四方節度整兵頓馬上章請討俟命  
起坐皇帝曰嘻無汝煩苦荆并洎梁在國門戶出師三  
千各選爾醜四軍齊作殷其如阜或拔其角或脫其距  
長驅洋洋無有齟齬八月壬午關棄城走載妻與妾包  
裹稚乳是日崇文入處其宇分散逐捕搜原剔數闢窮  
見窘無地自處俯視大江不見洲渚遂自顛倒若杵投  
白取之江中枷脰械手婦女纍纍啼哭拜叩來獻闕下

以告廟社周示城市咸使觀覩解脫孿索夾以砧斧婉  
婉弱子赤立偃僂牽頭曳足先斷腰膂次及其徒體骸  
撐拄末乃取闕駭汗如寫揮刀紛紜爭刳膾脯優賞將  
吏扶珪綴組帛堆其家粟塞其庾哀憐陣歿廩給孤寡  
贈官封墓周帀宏溥經戰伐地寬免租簿施令酬功急  
疾如火天地中間莫不順序幽恒青魏東盡海浦南至  
徐蔡區外雜虜怛威赧德跋踏蹈舞掉棄兵草私習簠  
簋來請來覲十百其耦皇帝曰吁伯父叔舅各安爾位  
訓厥眈晦正月元日初見宗祖躬執百禮登降拜俯薦  
于新宮視瞻梁招感見顏色淚落入俎侍祠之臣助我  
惻楚乃以上辛於郊用牡除于國南鱗筍毛簏廬幕周

施開揭磊砢獸盾騰拏圓壇帖妥天兵四羅旂常婀娜  
駕龍十二魚魚雅雅宵昇于丘奠璧獻竿衆樂驚作轟  
厯融冶紫焰噓呵高靈下墮羣星從坐錯落侈哆日君  
月妃煥赫嫫姬瀆鬼濛鴻嶽祇業峩飮沃羶薌產祥降  
嘏鳳凰應奏舒翼自拊赤麟黃龍透蛇結糾卿士庶人  
黃童白叟踴躍歡呀失喜噎歐乾清坤夷境落褰舉帝  
車迴來日正當午幸丹鳳門大赦天下滌濯剗破磨滅  
瑕垢續功臣嗣拔賢任耆孩養無告仁滂施厚皇帝神  
聖通達今古聽聰視明一似堯禹生知法式動得理所  
天錫皇帝爲天下主并包畜養無異細鉅億載萬年敢  
有違者皇帝儉勤盥濯陶瓦斥遣浮華好此綈紵敕戒

四方侈則有咎天錫皇帝多麥與黍無召水旱耗于雀  
鼠億載萬年有富無窶皇帝正直別白善否擅命而狂  
旣翦旣去盡逐羣姦靡有遺侶天錫皇帝庀臣碩輔博  
問遐觀以置左右億載萬年無敢余侮皇帝大孝慈祥  
悌友怡怡愉愉奉太皇后浹于族親濡及九有天錫皇  
帝與天齊壽登茲太平無怠永久億載萬年爲父爲母  
博士臣愈職是訓詁作爲歌詩以配吉甫

剝啄行

剝剝啄啄有客至門我不出應客去而嗔從者語我子  
胡爲然我不厭客困于語言欲不出納以堙其源空堂  
幽幽有枯有莞門以兩版叢書於間窅窅深塹其墉甚

完彼寧可隳此不可干從者語我嗟子誠難子雖云爾其口益蕃我為子謀有萬其全凡今之人急名與官子不引去與為波瀾雖不開口雖不開關變化咀嚼有鬼有神今去不勇其如後艱我謝再拜汝無復云往追不及來不有年

公被讒出令陽山至是召還又有謗之者故三星行云名聲相乘除得少失有餘剝啄行云我不厭客困于語言不欲出納以堙其源各有所激云爾歐陽文忠擬剝啄行寄趙少師云剝復啄啄柴門驚鳥雀故人千里駕信士百金諾云然公遠讓避謗欲謝客以堙其源故深其塹堅其墉要為不可干者而歐陽則歸老故鄉欣然喜客之至是以其辭不同如此

琴操

將歸操 孔子之趙聞殺鳴犢作

狄之水兮其色幽幽我將濟兮不得其由涉其淺兮石齧我足乘其深兮龍入我舟我濟而悔兮將安歸尤歸

兮歸兮無與石鬪兮無應龍求

猗蘭操 孔子傷不逢時作

蘭之猗猗揚揚其香不採而佩於蘭何傷今天之旋其曷為然我行四方以日以年雪霜貿貿薺麥之茂子如不傷我不爾覲薺麥之茂薺麥之有君子之傷君子之守

拘幽操 文王羑里作

目窈窈兮其凝其盲耳肅肅兮聽不聞聲朝不日出兮夜不見月與星有知無知兮為死為生嗚呼臣罪當誅兮天王聖明

履霜操 尹吉甫子伯奇無罪為後母譖而見逐



自傷作

父兮兒寒母兮兒飢兒罪當答逐兒何爲兒在中野以宿以處四無人聲誰與兒語兒寒何衣兒飢何食兒行于野履霜以足母生衆兒有母憐之獨無母憐兒寧不悲

雉朝飛操

牧犢子七十無妻見雉雙飛感之而

作

雉之飛于朝日羣雌孤雄意氣橫出當東而西當啄而飛隨飛隨啄羣飛粥粥嗟我雖人曾不如彼雉雞生身七十年無一妾與妃

別鵠操

商陵穆子娶妻五年無子父母欲其改

娶其妻聞之中夜悲嘯穆子感之而作

雄鵠銜枝來雌鵠啄泥歸巢成不生子大義當乖離江漢水之大鵠身鳥之微更無相逢日且可繞樹相隨飛

南山詩

吾聞京城南茲惟群山囿東西兩際海巨細難悉究山經及地志茫昧非受授團辭試提挈挂一念萬漏欲休諒不能粗敘所經觀嘗昇崇丘望戢戢見相湊晴明出稜角縷脉碎分繡蒸嵐相瀆洞表裡忽通透無風自飄蕪融液煦柔茂橫雲時平凝點點露數岫天空浮修眉濃綠畫新就孤撐有巉絕海浴寒鵬噉春陽潛沮洳濯濯吐溪秀巘巒雖律萃輒弱類含耐夏炎百木盛蔭鬱

增埋覆神靈日歔歔雲氣爭結構秋霜喜刻轢礫卓立  
癯瘦叅差相疊重剛耿陵宇宙冬行雖幽墨水雪工琢  
鏤新曦照危峨億丈恒高表明昏無停態頃刻異狀候  
西南雄太白突起莫閒筵藩都配德運分宅占丁戊道  
遙越坤位詆訐陷乾竇空虛寒兢兢風氣較搜漱朱維  
方燒日陰霰縱騰蹂昆明大池北去覲偶晴晝絲聯窮  
俯視倒側困清漚微瀾動水面踊躍躁猱驚呼惜破  
碎仰喜呀不仆前尋徑杜墅全蔽畢原陋崎嶇上軒昂  
始得觀覽富行行將遂窮嶺陸煩互走勃然思坼裂擁  
掩難恕宥巨靈與夸蛾遠賈期必售還疑造物意固護  
蓄精祐力雖能排幹雷電怯呵詬攀緣脫手足蹭蹬抵

積甃范如試矯首埽塞生恂愁威容喪蕭爽近新迷遠  
舊拘官計日月欲進不可又因緣窺其湫凝湛閱陰罍  
罍音魚鰕可俯掇神物安敢寇林柯有脫葉欲墮鳥驚救  
爭銜彎環飛投棄急哺敷旋歸道迴晚達枿壯復奏吁  
嗟信奇恠峙質能化質前年遭譴謫探歷得邂逅初從  
藍田入顧眄勞頸脰時天晦大雪淚目苦矇瞶峻塗拖  
長冰直上若懸溜褰衣步推馬顛蹶退且復蒼黃忘遐  
睎所矚纔左右杉篁咤蒲蘇杲耀攢介胄專心憶平道  
脫險逾避臭昨來逢清霽宿願忻始副崢嶸躋冢頂條  
閃雜颺鼬前低劃開濶爛漫堆衆皴或連若相從或感  
若相闢或妥若弭伏或竦若驚雉或散若瓦解或赴若

輻湊或翩若舩遊或決若馬驟或背若相惡或向若相  
佑或亂若抽筍或嶮若注炎或錯若繪畫或繚若篆籀  
或羅若星離或蔚若雲逗或浮若波濤或碎若鋤耨或  
如賁育倫賭勝勇前購先強勢已出後鈍嗔誼音蘭或  
如帝王尊叢集朝賤幼雖親不褻狎雖遠不悖謬或如  
臨食案肴核紛飭餽又如遊九原墳墓包槨柩或累若  
盆甕或揭若甌桓或覆若曝鼈或頽若寢獸或蜿若藏  
龍或翼若搏鷲或齊若友朋或隨若先後或逆若流落  
或顧若宿留或戾若仇讐或密若婚媾或儼若峨冠或  
翻若舞袖或屹若戰陣或圍若蒐狩或靡然東注或偃  
然北首或如火熺焰或若氣饋餽或行而不輟或遺而

不收

易井收勿  
幕音狩

或斜而不倚或弛而不殼或赤若禿鬣或

燠若柴槩或如龜坼兆

或若卦分繇

音宙

或前橫若剝或

後斷若姤延離又屬夬夬叛還遘喁喁魚闖萍落落  
月經宿閭閭樹墻垣嘯嘯架庫廡參參削劍戟煥煥銜  
瑩琇敷敷花披萼闌闌屋摧雷悠悠舒而安兀兀狂以  
狃超超出猶奔蠢蠢駭不懋大哉立天地經紀肖營腠  
厥初孰開張僂僂誰勸侑創茲朴而巧戮力忍勞疚得  
非施斧斤無乃假詛咒鴻荒竟無傳功大莫酬儻嘗聞  
於祠官芬苾降歆嗅斐然作歌詩惟用贊報酹

謝自然詩

果州南充縣寒女謝自然童騃無所識但聞有神仙輕

生學其術乃在金泉山繁華榮慕絕父母慈愛捐疑心  
感魑魅恍惚難具言一朝坐空室雲霧生其間如聆笙  
竽韻來自冥冥天白日變幽晦蕭蕭風景寒簷楹甃明  
滅五色光屬聯觀者徒傾駭躑躅詎敢前須臾自輕舉  
飄若風中煙茫茫八紘大影響無由緣里胥上其事郡  
守驚且歎驅車領官吏眦俗爭相先入門無所見冠屨  
同蛻蟬皆云神仙事灼灼信可傳余聞古夏后象物知  
神姦山林民可入魍魎莫逢旃逶迤不復振後世恣欺  
謾幽明紛雜亂人鬼更相殘秦皇雖篤好漢武洪其源  
自從二主來此禍竟連連木石生恠變狐狸騁妖患莫  
能盡性命安得更長延人生處萬類知識最爲賢奈何

不自信反欲從物遷往者不可悔孤魂抱深冤來者猶  
可誠余言豈空文人生有常理男女各有倫寒衣及飢  
食在紡績耕耘下以保子孫上以奉尊親苟異於此道  
皆爲棄其身噫乎彼寒女永託異物群感傷遂成詩昧  
者宜書紳

秋懷詩

牕前兩好樹衆葉光蕤蕤秋風一披拂策策鳴不已微  
燈照空牀夜半偏入耳愁憂無端來感歎成坐起天明  
視顏色與故不相似義和驅日月疾急不可恃浮生雖  
多塗趨死惟一軌胡爲浪自苦得酒且歡喜  
白露下百草蕭蘭共雕悴青青四墻下已復生滿地寒

蟬暫寂寞蟋蟀鳴自恣運行無窮期稟受氣苦異適時  
各得所松柏不必貴

秋氣日惻惻秋空日凌凌上無枝上蜩下無盤中蠅豈  
不感時節耳目去所憎清曉卷書坐南山見高稜其下  
澄湫水有蛟寒可骨惜哉不得往豈謂吾無能

離離掛空悲感感抱虛警露泣秋樹高蟲弔寒夜永斂  
退就新懦趨營悼前猛歸愚識夷塗汲古得修綆名浮  
猶有恥味薄真自幸庶幾遺悔尤即此是幽屏

秋夜不可晨秋日苦易暗我無汲汲志何以有此憾寒  
雞空在棲缺月煩屢瞰有琴具徽絃再鼓聽愈淡古轂  
久埋滅無由見真濫低心逐時趨苦勉祇能暫有如乘

風船一縱不可纜不如覷文字丹鉛事點勘豈必求羸  
餘所要石與甌

卷卷落地葉隨風走前軒鳴聲若有意顛倒相追奔空  
堂黃昏暮我坐默不言童子自外至吹燈當我前問我  
我不應饋我我不餐退坐西壁下讀詩盡數編作者非  
今士相去時已千其言有感觸使我復悽酸顧謂汝童  
子置書且安眠丈人屬有念事業無窮年

霜風侵梧桐衆葉着樹乾空階一片下瑄若摧琅玕謂  
是夜氣滅望舒實其團青冥無依倚飛轍危難安驚起  
出戶視倚楹久沈瀾憂愁費晷景日月如跳丸迷復不  
計遠爲君駐塵鞍

鮮鮮霜中菊既晚何用好揚揚弄芳蝶爾生還不早運  
窮兩值遇婉孌死相保西風蟄龍蛇衆木日凋稿由來  
命分爾泯滅豈足道

赴江陵途中寄贈王二十補闕涯李十一拾遺建

李二十六員外程翰林三學士

孤臣昔放逐血泣追愆尤汗漫不省識况如乘桴浮或  
自疑上疏上疏豈其由是年京師旱田畝少所收上憐  
民無食征賦半已休有司恤經費未免煩徵求富者既  
云急貧者固已流傳聞閭里間赤日棄渠溝持男易斗  
粟掉臂莫肯酬我時出衢路餓者何其稠親逢道邊死  
佇立久咿嚶歸舍不能食有如魚中鈎適會除御史誠

當得言秋拜疏移閣門為忠寧自謀上陳人疾苦無令  
絕其喉一作下陳畿甸內根本理宜優積雪驗豐熟幸寬  
待蠶薶天子惻然感司空歎綢繆謂言即施設乃返遷  
炎州同官盡才俊偏善柳與劉或慮語言洩傳之落寬  
讐二子不宜爾將疑斷還不中使臨門遣頃刻不得留  
病妹臥牀褥分知隔明幽悲啼乞就別百請不領頭弱  
妻抱稚子出拜忘慙羞僂俛不迴顧行行詣連州朝為  
青雲士暮作白首囚商山季冬月冰凍絕行輶春風洞  
庭浪出沒驚孤舟逾嶺到所任低顏奉君侯酸寒何足  
道隨事生瘡疣遠地觸途異吏民似猿猴生獐多忿狠  
辭舌紛嘲啁白日屋簷下雙鳴鬪鵠鷓有蛇類兩首有

蠱一作蟲羣飛游窮冬或搖扇盛夏或重裘颺起最可畏  
訇哮歛陵丘雷霆助光怪氣象難比侔癘疫忽潛遘十家  
無一瘳猜嫌動置毒對案輒懷愁前日遇恩赦私心喜  
還憂果然又羈縶不得歸勸耨此府雄且大騰凌盡戈  
矛棲棲法曹掾何處事卑陬生平企仁義所學皆孔周  
早知大理官不列三后儔何況親犴獄敲榜發姦偷懸  
知失事勢恐自罹且呆湘水清且急涼風日修修胡爲  
首歸路旅泊尚夷猶昨者京師至嗣皇傳冕旒赫然下  
明詔首罪誅共古歿古復聞顛天輩峩冠進鴻疇班行再  
肅穆璜珮鳴琅璆佇繼貞觀烈邊封脫兜鍪三賢推侍  
從卓犖傾枚鄒高議參造化清文煥皇猷協心輔齊聖

政理同毛輶小雅詠鳴鹿食苹貴呦呦遺風邈不嗣豈  
憶嘗同凋矢志早衰換前期擬蜉蝣自從齒牙缺始慕  
舌爲柔因疾鼻又塞漸能等薰蕕深思罷官去畢命依  
松楸空懷焉能果但見歲已邁殷湯閔禽獸解網祝蛛  
蝥雷煥掘寶劍冤氛銷斗牛茲道誠可尚誰能借前籌  
殷勤謝吾友明月非暗投

江漢答孟郊

江漢雖云廣乘舟渡無艱流沙信難行馬足常往還淒  
風結衝波狐裘能禦寒終宵處幽室華燭光爛爛苟能  
行忠信可以居夷蠻嗟余與夫子此義每所敦何爲復  
見贈繾綣在不諼

長安交遊者贈孟郊

長安交遊者貧富各有徒親朋相過時亦各有以娛陋室有文史高門有笙竽何能辨榮悴且欲分賢愚

北極贈李觀

北極有羈羽南溟有沈鱗川原浩浩隔影響兩無因風雲一朝會變化成一身誰言道里遠感激疾如神我年二十五求友昧其人哀歌西京市乃與夫子親所尚苟同趨賢愚豈異倫方爲金石姿萬世無緇磷無爲兒女態憔悴悲賤貧

此日足可惜贈張籍

此日足可惜此酒不足嘗捨酒去相語共分一日光念

昔未知子孟君自南方自矜有所得言子有文章我名屬相府欲往不得行思之不可見百端在中腸維時月鬼死冬日朝在房驅馳公事退聞子適及城命車載之至引坐于中堂開懷聽其說往往副所望孔丘歿已遠仁義路久荒紛紛百家起詭怪相披猖長老守所聞後生習爲常少知誠難得純粹古已亾譬彼植園木有根易爲長畱之不遣去館置城西旁歲時未云幾浩浩觀湖江衆夫指之笑謂我知不明兒童畏雷電魚鼈驚夜光州家舉進士選試繆所當馳辭對我策章句何焯煌相公朝服立工席歌鹿鳴禮終樂亦闕相拜送于庭之子去須臾赫赫流盛名竊喜復竊歎諒知有所成人事



安可怛奄忽令我傷聞子高第日正從相公喪哀情逢  
吉語愴悅難爲雙暮宿偃師西徒展轉在牀夜聞汴州  
亂遠壁行徬徨我時留妻子倉卒不及將相見不復期  
零落甘所丁驕女未絕乳念之不能忘忽如在我所耳  
若聞啼聲中途安得返一日不可更俄有東來說我家  
免罹殃乘船下汴水東去趨彭城從喪朝至洛還走不  
及停假道經盟津出入行澗岡日西入軍門羸馬顛且  
僵主人願少留延入陳壺觴卑賤不敢辭忽忽心如狂  
飲食豈知味絲竹徒轟轟平明脫身去決若驚鳧翔黃  
昏次汜水欲過無舟航號呼久乃至夜濟十里黃中流  
上灘渾沙水不可詳驚波暗合昏星宿爭翻芒棘馬蹠

躅鳴左右泣僕童甲午憇時門臨泉窺鬪龍東西出陳  
許陂澤平茫茫道邊草木花紅紫相低昂百里不逢人  
角角音谷雄雉鳴行行二月暮乃及徐南疆下馬步堤岸  
上船拜吾兄誰云經艱難百口無天殤僕射南陽公宅  
我睢水陽篋中有餘衣盎中有餘糧閉門讀書史窗戶  
忽已涼日念子來遊子豈知我情別離未爲久辛苦多  
所經對食每不飽共言無倦聽連延三十日晨坐達五  
更我友二三子宦遊在西京東野窺禹穴李翱觀濤江  
蕭條千萬里會合安可逢淮之水舒舒楚山直叢叢子  
又捨我去我懷焉所窮男兒不再壯百歲如風狂高爵  
尚可求無爲守一鄉

歐陽脩曰退之雄文大手固不足論而余獨愛其用韻之工蓋其得韻寬則波瀾橫溢入傍韻乍還

乍離出入回合殆不可拘以常格如此日足可惜之類是也得韻窄則不復傍出而因難見巧愈險愈奇如病中贈張十八之類是也予嘗與聖俞論此以為譬如善馭良馬者通衢廣陌縱橫馳逐惟意所之至于水曲蟻封疾徐中節而不少蹉跌乃天下之至工也聖俞曰前史言退之為人木強若寬韻可自足而輒傍出窄韻難獨用而反不出豈非其拘強而然與坐客皆笑倬按

幽懷

幽懷不能寫行此春江得適與佳節會士女競光陰疑  
糝耀洲渚繁吹蕩人心間關林中鳥亦知和為音豈無  
一樽酒自酌還自吟但悲時易失四序迭相侵我歌君  
子行視古猶視今

落葉送陳羽

落葉不更息斷蓬無復歸飄飄終自異邂逅暫相依  
悄悄深夜語悠悠寒月輝誰云少年別流淚各沾衣

歸彭城

天下兵又動太平竟何時訐謨者誰子無乃失所宜前  
年關中旱閭井多死飢去歲東郡水生民為流屍上天  
不虛應禍福各有隨我欲進短策無由至彤墀剝肝以  
為紙瀝血以書辭上言陳堯舜下言引龍夔言辭多感  
激文字少葳蕤一讀已自恠再尋良自疑食芹雖云美  
獻御固已癡緘封在骨髓耿耿空自奇昨者到京師屢  
陪高車馳周行多俊異議論無瑕疵見待頗異禮未能  
去毛皮到口不敢吐徐徐俟其熾歸來戎馬閒驚顧似  
羈雌連日或不語終朝見相欺乘閒輒騎馬茫茫詣空  
陂遇酒卽酩酊君知我為誰

人皆勸我酒我若耳不聞今日到君家呼酒持勸君爲  
此座上客及余各能文君詩多態度藹藹春空雲東野  
動驚俗天葩吐奇芬張籍學古淡軒鶴避雞群阿買不  
識字頗知書八分詩成使之寫亦足張吾軍所以欲得  
酒爲文俟其醺酒味既冷冽酒氣又氤氳性情漸浩浩  
諧笑方云云此誠得酒意餘外徒繽紛長安衆富兒盤  
饌羅羶葷不解文字飲惟能醉紅裙雖得一餉樂有如  
聚飛蚊今我及數子固無舊與薰險語破鬼膽高詞媿  
皇墳至寶不雕琢神功謝鋤耔方今向太平元凱承華  
勛吾徒幸無事庶以窮朝暉

醉贈張祕書徹

送惠師

惠師浮屠者乃是不羈人十五愛山水超然謝朋親脫  
冠翦頭髮飛步遺蹤塵發跡入四明梯空上秋旻遂登  
天台望衆壑皆嶙峋夜宿最高頂舉頭看星辰光芒相  
照燭南北爭羅陳茲地絕翔走自然嚴且神微風吹木  
石澎湃聞韶鈞夜半起下視溟波銜日輪魚龍驚踴躍  
叫嘯成悲辛恠氣或紫赤敲磨共輪囷金鷄旣騰翥六  
合俄清新常聞禹穴奇東去窺甌閩越俗不好古流傳  
失其真幽蹤邈難得聖路嗟長堙迴臨淞江濤屹起高  
峨岷壯志死不息千年如隔晨是非竟何有棄去非吾  
倫凌江詣廬嶽浩蕩極遊巡崔嵬沒雲表陂陀浸湖淪

是時雨初霽懸瀑垂天紳前年往羅浮步屐南海漚大  
哉陽德盛榮茂恒留春鵬騫墮長翮鯨戲側脩鱗自來  
連州寺曾未造城闈日携青雲客探勝窮崖濱太守邀  
不去郡官請徒頻囊無一金資翻謂富者貧昨日忽不  
見我令訪其鄰奔波自追及把手問所因顧我却興歎  
君寧異于民離合自古然辭別安足珍吾聞九疑好夙  
志今欲伸斑竹啼帝女清湘沈楚臣衡山與洞庭此固  
道所循尋嵩方抵洛歷華遂之秦浮游靡定處偶往卽  
通津吾言子當去子道非吾遵江魚不池活野鳥難籠  
馴吾非西方教憐子狂且醇吾嫉惰遊者憐子愚且諄  
去矣各異趣何爲浪霑巾

送靈師

佛法入中國爾來六百年齊民逃賦役高士著幽禪官  
吏不之制紛紛聽其然耕桑日失隸朝署時遺賢靈師  
皇甫姓允胄本蟬聯少小涉書史早能綴文篇中間不  
得意失跡成延遷逸志不拘教軒騰斷牽攀圍棋鬪白  
黑生死隨機權六博在一擲梟盧叱迴旋戰詩誰與敵  
浩汗橫戈鋌飲酒盡百觥嘲諧思逾鮮有時醉花月高  
唱清且綿四座咸寂默杳如奏湘絃尋勝不憚險黔江  
屢洄沿瞿塘五六月驚電讓歸船怒水忽中裂千尋墮  
幽泉環迴勢益急仰見團團天投身豈得計性命甘徒  
捐浪沫蹙翻涌漂浮再生全同行二十人魂骨俱坑填

靈師不掛懷冒涉道轉延開忠二州牧詩賦時多傳失  
職不把筆珠璣為君編強畱費日月密席羅嬋娟昨者  
至林邑使君數開筵逐客三四公盈懷贈蘭荃湖游泛  
泝沆溪宴駐潺湲別語不許出行裾動遭牽鄰州競招  
請書札何翩翩十月下桂嶺乘寒恣窺緣落落王員外  
爭迎獲其先自從入賓館占恠久能專吾徒頗攜被接  
宿窮歡妍聽說兩京事分明在眼前縱橫雜謠俗瑣屑  
咸羅穿材調真可惜朱丹枉磨研方將斂之道且欲冠  
其顛韶陽李太守高步凌雲烟得客輒忘食開囊乞繒  
錢手持南曹叙字重青瑤鐫古氣參彖繫高標摧太元  
維舟事干謁披讀頭風痊還如舊相識傾壺暢幽悃以

此復畱滯歸驂幾時鞭

縣齋有懷

少小尚奇偉平生足悲咤猶嫌子夏儒肯學樊遲稼事  
業窺臯稷文章蔑曹謝濯纓起江湖綴珮雜蘭麝悠悠  
指長道去去策高駕誰為傾國媒自許連城價初隨計  
吏貢屢入澤宮射雖免十上勞何能一戰霸人情忌殊  
異世路多權詐蹉跎顏遂低摧折氣愈下冶長信非罪  
侯生或遭罵懷書出皇都銜淚渡清灞身將老寂寞志  
欲死閒暇朝食不盈腸冬衣纔掩骼軍書既頗召戎馬  
乃連跨大梁從相公彭城赴僕射弓箭圍狐兔絲竹羅  
酒肴兩府變荒涼三年就休假求官去東洛犯雪過西

華塵埃紫陌春風雨靈臺夜名聲荷朋友援引乏姻婭  
雖陪彤庭臣詎縱青冥靴寒空聳危闕曉色曜脩架捐  
軀辰在丁鍛翻時方裕投荒誠職分領邑幸寬赦湖波  
翻日車嶺石坼天罅毒霧恒熏晝炎風每燒夏雷威固  
已加颶勢仍相借氣象杳難測聲音吁可怕夷言聽未  
慣越俗循猶乍指摘兩憎嫌睚眦互猜訝祗緣恩未報  
豈謂生足藉嗣皇新繼明率土日流化惟思滌瑕垢長  
去事桑柘斲嵩開雲扃壓穎抗風榭禾麥種滿地黎棗  
栽繞舍兒童稍長成雀鼠得驅赫官租日輸納村酒時  
邀迂閒愛老農愚歸弄小女姪如今便可爾何用畢婚  
嫁

合江亭

紅亭枕湘江蒸水會其左瞰臨眇空闊綠淨不可唾維  
昔經營初邦君實王佐翦林遷神祠買地費家貨梁棟  
宏可愛結構麗匪過伊人去軒騰茲宇遂頽挫老郎來  
何暮高唱久乃和樹蘭盈九畹栽竹逾萬个長緆汲滄  
浪幽蹊下坎坳波濤夜俯聽雲樹朝對卧初如遺宦情  
終乃最郡課人生誠無幾事往悲豈奈蕭條縣歲時契  
闊繼庸懦勝事誰復論醜聲日已播中丞黜凶邪天子  
閔窮餓君侯至之初問里自相賀淹滯樂閒曠勤苦勸  
慵惰爲余掃塵階命樂醉衆座窮秋感平分新月憐半  
破願書巖上石勿使泥塵浣

陪杜侍御遊湘西兩寺獨宿有題因獻楊常侍  
長沙千里平勝地猶在險况當江闊處斗起勢匪漸深  
林高玲瓏青山上琬琰路窮臺殿闢佛事煥且儼剖竹  
走泉源開廊架崖广是時秋之殘暑氣尚未歛羣行忘  
後先朋息棄拘檢客堂喜空涼華榻有清簟澗蔬煮蒿  
芹水果剝菱芡伊余夙所慕陪賞亦云忝幸逢車馬歸  
獨宿門不掩山樓黑無月漁火燦星點夜風一何喧杉  
檜屢磨颭猶疑在波濤怵惕夢成魘靜思屈原沈遠憶  
賈誼貶椒蘭爭妬忌絳灌共讒諂誰令悲生腸坐使淚  
盈臉翻飛之羽翼指摘因瑕玷珥貂藩維重政化類分  
陝禮賢道何優奉已事苦儉大厦棟方隆巨川楫行剡

經營誠少暇遊宴固已歉旅程愧淹留徂歲嗟荏苒平  
生每多感柔翰遇頻染展轉嶺猿鳴曙燈青睽睽

岳陽樓別竇司直

洞庭九州閒厥大誰與讓南匯群崖水北注何奔放瀦  
為七百里吞納各殊狀自古澄不清環混無歸向炎風  
日搜攬幽恠多冗長軒然大波起宇宙隘而妨音訪巍峩  
拔嵩華騰踔較健壯聲音一何宏轟輶車萬兩猶疑帝  
軒轅張樂就空曠蛟螭露筍簾縞練吹組帳鬼神非人  
世節奏頗跌踢陽施見誇麗陰閉感悽愴朝過宜春口  
極北缺堤障夜纜巴陵洲叢芴纔可傍星河盡涵泳俯  
仰迷下上餘瀾怒不已喧聒鳴甕盎明登岳陽樓輝煥

朝日亮飛廉戢其威清晏息纖纒泓澄湛凝綠物影巧  
相况江豚時出戲驚波忽蕩漾時當冬之孟隙竅縮寒  
漲前臨指近岸側坐眇難望滌濯神魂醒幽懷舒以暢  
主人孩童舊握手乍忻悵憐我竄逐歸相見得無恙開  
筵交履烏爛熳倒家釀杯行無畱停高柱送清唱中盤  
進橙栗投擲傾脯醬歡窮悲心生婉變不能忘念昔始  
讀書志欲干霸王屠龍破千金爲藝亦云亢愛才不擇  
行觸事得讒謗前年出官由此禍最无安公卿採虛名  
擢拜識天仗姦猜畏彈射斥逐恣欺誑新恩移府庭逼  
側厠諸將于嗟苦鴛緩但懼失宜當追思南渡時魚腹  
甘所葬嚴程迫風帆劈箭入高浪顛沉在須臾忠鯁誰

復諒生還真可喜剋已自懲創庶從今日後麤識得與  
喪事多改前好趣有獲新尚誓耕十畝田不取萬乘相  
細君知蠶織稚子已能餉行當掛其冠生死君一訪

送文暢師北遊

昔在四門館晨有僧來謁自言本吳人少小學城闕已  
窮佛根源麤識事輒軌攀拘屈吾真戒轄思遠發薦紳  
秉筆徒聲譽耀前閥從求送行詩屢造忍顛蹶今成十  
餘卷浩汗羅斧鉞先生閱窮巷未得窺剗劂又聞識大  
道何路補剗剗出其囊中文滿聽實清越謂僧當少安  
草序頗排訐上論古之初所以施賞罰下開迷惑胸窳  
豁斲株檠僧時不聽瑩若飲水救暍風塵一出門時日



多如髮三年竄荒嶺守縣坐深樾徵租聚異物詭製怛  
巾韞幽窮共誰語思想甚含噦昨來得京官照壁喜見  
蝸况逢舊親識無不比鷄蟹長安多門戶弔慶少休歇  
而能勤來過重惠安可揭當今聖政初恩澤完賊狄胡  
為不自暇飄戾逐鷓鷹僕射領北門威德壓戎羯相公  
鎮幽都竹帛爛勲伐酒場舞閨姝獵騎圍邊月開張篋  
中寶自可得津筏從茲富裘馬寧復茹藜蕨余期報恩  
後謝病老耕垆庇身指蓬茅逞志縱獫狁僧還相訪來  
山藥煮可掘

答張徹

辱贈不知報我歌爾其聆首敘始識面次言後分形道

途綿萬里日月垂十齡浚郊避兵亂睢岸連門停肝膽  
一古劍波濤兩浮萍漬墨竄舊史磨丹注前經義苑手  
祕寶文堂耳驚霆暄晨躡露烏暑夕眠風櫺結友子讓  
抗請師我慙丁初味猶噉蔗遂通斯建瓴搜奇日有富  
嗜善心無寧石梁平佺佺沙水光泠泠乘枯摘野艷沈  
細抽潛腥遊寺去陟巘尋徑返穿汀緣雲竹竦竦失路  
麻冥冥淫潦忽翻野平蕪眇開溟防泄塹夜塞懼衝城  
晝局及去事戎轡相逢宴軍伶觥秋縱兀兀獵旦馳駟  
駟從賦始分手朝京忽同舫急時促暗棹戀月留虛亭  
畢事驅傳馬安居守牕螢梅花灞水別宮燭驪山醒省  
選逮投足鄉賓尚摧翎塵袂又一摻淚皆還雙熒洛邑

得休告華山窮絕陁倚巖睨海浪引袖拂天星日駕此  
迴轄金神所司刑泉紳拖脩白石劍攢高青磴蘚澗拳  
跼梯颺颺伶俜悔狂已咋指垂誠仍鐫銘豸豸忝備列  
伏蒲愧分涇微誠慕橫草瑣力摧撞筵疊雪走商嶺飛  
波航洞庭下險疑墮井守官類拘囹荒餐茹獠蠱幽夢  
感湘靈刺史肅著蔡吏人沸蝗螟點綴簿上字趨蹌閤  
前鈴賴其飽山水得以娛瞻聽紫樹雕斐疊碧流滴瓏  
玲映波鋪遠錦插地列長屏愁狄酸骨死恠花醉魂馨  
潛苞絳實圻幽乳翠毛零赦行五百里月變三十莫漸  
階群振鷺入學誨螟蛉莘甘謝鳴鹿巵滿慙罄餅罔罔  
抱瑚璉飛飛聯鵲鷁魚鬣欲脫背虬光先照硯豈獨出

醜類方當動朝廷勤來得晤語勿憚宿寒廳

御定全唐詩錄卷第四十六

御定全唐詩錄卷第四十七

禮部侍郎臣徐倬翰林院侍讀學士臣徐元正奉

旨校刊

韓愈二

古體詩二

薦士

周詩三百篇雅麗理訓誥曾經聖人手議論安敢到五  
言出漢時蘇李首更號東都漸瀾漫派別百川導建安  
能者七卓犖變風操逶迤抵晉宋氣象日凋耗中間數  
鮑謝比近最清奧齊梁及陳隋眾作等蟬噪搜春摘花  
卉沿襲傷剽盜國朝盛文章子昂始高蹈勃興得李杜

萬類困陵暴後來相繼生亦各臻閫輿有窮者孟郊受  
材實雄鷲冥觀洞古今象外逐幽好橫空盤硬語妥帖  
力排冓敷柔肆紆餘奮猛卷海潦榮華肖天秀捷疾逾  
響報行身踐規矩甘辱恥媚竈孟軻分邪正眸子看瞭  
眊杳然粹而清可以鎮浮躁酸寒漂陽尉五十幾何耄  
孜孜營甘旨辛苦久所冒俗流知者誰指注競嘲傲聖  
皇索遺逸髦士日登造廟堂有賢相愛遇均覆燾况承  
歸與張二公迭嗟悼青冥送吹噓強箭射魯縞胡爲久  
無成使以歸期告霜風破佳菊嘉節迫吹帽念將決焉  
去感物增戀嫪彼微水中苻尚煩左右芼魯侯國至小  
廟鼎猶納却幸當擇珉玉寧有棄珪瑁悠悠我之思擾

擾風中燾音道上言愧無路日夜惟心禱鶴翎不天生變  
化在啄菽通波非難圖尺地易可漕善善不汲汲後時  
徒悔懊救死具八珍不如一簞犒微詩公勿謂愷悌神  
所勞

喜侯喜至贈張籍張徹

昔我在南時數君長在念搖搖不可止諷詠日喞噉如  
以膏濯衣每漬垢逾染又如心中疾箴石非所砭常思  
得遊處至死無倦厭地遐物奇恠水鏡涵石劒荒花窮  
漫亂幽獸工騰閃凝目不忍窺忽忽坐昏墊逢神多所  
祝豈忘靈即驗依依夢歸路歷歷想行店今者誠自幸  
所懷無一欠孟生去雖索侯氏來還歛敲眠聽新詩屋

角月豔豔雜作承間騁交驚舌互謔續紛指瑕疵拒捍  
阻城塹以余經摧挫固請發鉛槧居然妄推讓見謂燕  
天燄比疎語徒妍悚息不敢占呼奴具盤飧釘餽魚菜  
贍人生但如此朱紫安足僭

駑驥

唐本有贈歐陽詹字或作駑驥吟示  
歐陽詹詹集有答韓十八駑驥吟

駑駘誠齷齪市者何其稠力小苦易制價微良易酬渴  
飲一斗水飢食一束芻嘶鳴當大路志氣若有餘駑驥  
生絕域自矜無匹儔牽驅入市門行者不為留借問價  
幾何黃金比嵩丘借問行幾何咫尺視九州飢食玉山  
禾渴飲醴泉流問誰能為御曠世不可求惟昔穆天子  
乘之極遐遊王良執其轡造父挾其軻因言天外事茫

惚使人愁駑駘謂駑驥餓死余爾羞有能必見用有德  
必見收孰云時與命通塞皆自由駑驥不敢言低徊但  
垂頭人皆劣駑驥共以駑駘優喟余獨興歎才命不同  
謀寄詩同心子為我商聲謳

齷齪

齷齪當世士所憂在飢寒但見賤者悲不聞貴者嘆大  
賢事業異遠抱非俗觀報國心皎潔念時涕沉瀾妖姬  
坐左右柔指發哀彈酒肴雖日陳感激寧為歡秋陰欺  
白日泥潦不少乾河堤決東郡老弱隨驚湍天意固有  
屬誰能詰其端願辱太守薦得充諫諍官排雲叫閭闔  
披腹呈琅玕致君豈無術自進誠獨難

洞庭湖阻風贈張十一署

十月陰氣盛北風無時休蒼茫洞庭岸與子維雙舟霧  
雨晦爭泄波濤怒相投犬雞斷四聽糧絕誰與謀相去  
不容步險如礙山丘清談可以飽夢想接無由男女喧  
左右飢啼但啾啾非懷北歸興何用勝羈愁雲外有白  
日寒光自悠悠能令暫開霽過是吾無求

縣齋讀書

出宰山水縣讀書松桂林蕭條捐末事邂逅得初心哀  
狄醒俗耳清泉潔塵襟詩成有共賦酒熟無孤斟青竹  
時默釣白雲日幽尋南方本多毒北客恒懼侵謫譴甘  
自守滯留愧難任投章類縞帶佇答逾兼金

新竹

筍添南階竹日日成清閥縹節已儲霜黃苞猶掩翠出  
欄抽五六當戶羅三四高標陵秋嚴貞色奪春媚稀生  
巧補林併出疑爭地縱橫乍依行爛漫忽無次風枝未  
飄吹露粉先涵淚何人可携翫清景空瞪視

落齒

去年落一牙今年落一齒俄然落六七落勢殊未已餘  
存皆動搖盡落應始止憶初落一時但念豁可恥及至  
落二三始憂衰卽死每一將落時懍懍恒在已又牙妨  
食物顛倒怯漱水終焉捨我落意與崩山比今來落旣  
熟見落空相似餘存二十餘次第知落矣儻常歲落一

自足支兩紀如其落併空與漸亦同指人言齒之落壽  
命理難恃我言生有涯長短俱死爾人言齒之豁左右  
驚諦視我言莊周云木鴈各有喜語訛默固好嚼廢輒  
還美因歌遂成詩持用詫妻子

苦寒

四時各平分一氣不可兼隆寒奪春序顛頊固不廉太  
昊弛維綱畏避但守謙遂令黃泉下萌牙天勾尖草木  
不復抽百味失苦甜凶飈攪宇宙鉞刃甚割砭日月雖  
云尊不能活烏蟾羲和送日出惟怯頻窺覘炎帝持祝  
融呵噓不相炎而我當此時恩光何由沾肌膚生鱗甲  
衣被如刀鑷氣寒鼻莫顛血凍指不拈濁醪沸入喉口

角如銜箝將持七箸食觸指如排籤侵鑪不覺暖熾炭  
屢已添探湯無所益何況續與鱣虎豹僵穴中蛟螭死  
幽潛熒惑喪躔次六龍冰脫髯芒碣大包內生類恐盡  
殲啾啾牕間雀不知已微纖舉頭仰天鳴所願晷刻淹  
不如彈射死卻得親魚燭鸞皇苟不存爾固不在占其  
餘蠢動儔俱死誰恩嫌伊我稱最靈不能女覆苦悲哀  
激憤嘆五藏難安恬中宵倚墻立淫淚何漸漸天王哀  
無辜惠我下顧瞻褰旒去耳續調和進梅鹽賢能日登  
御黜彼傲與儉生風吹死氣豁達如褰簾懸乳零落墮  
晨光入前簷雪霜頓銷釋土脉膏且黏豈徒蘭蕙榮施  
及艾與蒹日萼行鑠鑠風條坐襜襜天乎苟其能吾死

意亦厭

崔十六少府攝伊陽以詩及書見投因酬三十韻  
崔君初來時相識頗未慣但聞赤縣尉不比博士慢賃  
屋得連牆往來忻莫問我時亦新居觸事苦難辦蔬殮  
要同喫破襖請來綻謂言安堵後貸借更何患不知孤  
遺多舉族仰薄宦有時未朝餐得米日已晏隔牆聞謹  
呼衆口極鵝鴈前計頓乖張居然見真贗嬌兒好眉眼  
袴脚凍兩胛捧書隨諸兄累累兩角卅冬惟茹寒齋秋  
始識瓜瓣問之不言飢飫若厭芻豢才名三十年久合  
居給諫白頭趨走裏閉口絕謗訕府公舊同袍拔擢宰  
山澗寄詩雜談俳有類說鵬鷄上言酒味酸冬衣竟未

擻下言人吏稀惟足彪與麇又言致猪鹿此語乃善幻  
三年國子師腸肚習藜苳况住洛之涯魴鱒可罩汕肯  
効屠門嚼久嫌弋者篡謀拙日焦拳活計似鋤剗男寒  
澁詩書妻瘦剩腰襟爲官不事職厥罪在欺謾行當自  
劾去漁釣老葭蕪歲窮寒氣驕冰雪滑磴棧音問難屢  
通何由覲清盼

送侯叅謀赴河中幕

憶昔初及第各以少年稱君願始生鬚我齒清如冰爾  
時心氣壯百事謂已能一別詎幾何忽如隔晨興我齒  
豁可鄙君顏老可憎相逢風塵中相視迭嗟矜幸同學  
省官末路再得朋東司絕教授遊宴以爲怕秋漁蔭密



樹夜博然明燈雪逕抵樵叟風廊折談僧陸渾桃花間  
有湯沸如烝三月崧少步躑躅紅千層洲沙厭晚坐嶺  
壁窮晨昇沈冥不計日爲樂不可勝遷滿一已異乖離  
坐難憑行行事結束人馬何蹻騰感激生膽勇從軍豈  
嘗曾沈沈司徒公天子爪與肱提師十萬餘四海欽風  
稜河北兵未進蔡州帥新薨曷不請掃除活彼黎與烝  
鄙夫誠怯弱受恩愧徒弘猶思脫儒冠棄死取先登又  
欲面言事上書求詔徵侵官固非是妄作譴可懲惟當  
待責免耕斲歸溝塍今君得所附勢若脫鞬鷹檄筆無  
與讓幕謀職其膺收績開史牒翰飛逐溟鵬男兒貴立  
事流景不可乘歲老陰沴作雲顏雪翻崩別袖拂洛水

征車轉峻陵勤勤酒不進勉勉恨已仍送君出門歸愁  
腸若牽繩默坐念語笑癡如遇寒蠅策馬誰可適晤言  
誰爲應席塵惜不掃殘罇對空凝信知後會時日月屢  
環絙生期理行役歡緒絕難承寄書惟在頻無恡簡與  
繒

東都遇春

少年氣真狂有意與春競行逢二三月九州花相映川  
原曉服鮮桃李晨妝靚荒乘不知疲醉死豈辭病飲噉  
惟所便文章倚豪橫爾來曾幾時白髮忽滿鏡舊遊喜  
乖張新輩足嘲評去聲心腸一變化羞見時節盛得閑無  
所作貴欲辭視聽深居疑避仇默臥如當瞑朝曦入牖

來鳥喚昏不醒為生鄙計算鹽米告屢罄坐疲都忘起  
冠側懶復正幸蒙東都官獲離機與穿垂慵遭傲僻漸  
染生弊性既去焉能追有來猶莫聘有舩魏王池徃徃  
縱孤泳水容與天色此處皆綠淨岸樹共紛披渚牙相  
緯經音徑懷歸苦不果卽事取幽迸貪求匪名利所得亦  
已併悠悠度朝昏落落捐季孟羣公一何賢上戴天子  
聖謀謨收禹績四面出雄勁轉輸非不勤稽逋有軍令  
在庭百執事奉職各祇敬我獨何為哉坐與億兆慶譬  
如籠中鳥仰給活性命為詩告友生負愧終究竟

送石處士赴河陽幕

長把種樹書人云避世士忽騎將軍馬自號報恩子風

雲入壯懷泉石別幽耳鉅鹿師欲老常山險猶恃豈惟  
彼相憂固是吾徒恥去去事方急酒行可以起

送湖南李正字歸

長沙入楚深洞庭值秋晚人隨鴻雁少江共蒹葭遠歷  
歷余所經悠悠子當返孤遊懷耿介旅宿夢婉婉風土  
稍殊音魚蝦日異飯親交俱在此誰與同息偃

送無本師歸范陽

無本於為文身大不及膽吾嘗示之難勇徃無不敢蛟  
龍弄角牙造次欲手攬衆鬼囚大幽下覩襲元窻天陽  
熙四海注視首不頷鯨鵬相摩宰兩舉快一噉夫豈能  
必然固已謝黯黯狂詞肆滂葩低昂見舒慘姦窮恠變

得徃徃造平澹蜂蟬碎錦纈綠池披菡萏芝英擢荒蕞  
孤翮起連茨家住幽都遠未識氣先感來尋吾何能無  
殊嗜昌歎得感切始見洛陽春桃枝綴紅糝遂來長安里時  
卦轉習坎老懶無鬪心久不事鉛槧欲以金帛酬舉首  
常頗領念當委我去雪霜刻以懣獰鷗攬空衢天地與  
頓撼勉率吐歌詩慰女別後覽

雙鳥詩

雙鳥海外來飛飛到中州一鳥落城市一鳥集巖幽不  
得相伴鳴爾來三千秋兩鳥各閉口萬象銜口頭春風  
卷地起百鳥皆飄浮兩鳥忽相逢百日鳴不休有耳聒  
皆聾有口反自羞百舌舊饒聲從此怕低頭得病不呻

喚泯默至死休雷公告天公百物須膏油自從兩鳥鳴  
聒亂雷聲收鬼神怕嘲咏造化皆停留草木有微情挑  
抉示九州蟲鼠誠微物不堪苦誅求不停兩鳥鳴百物  
皆生愁不停兩鳥鳴自此無春秋不停兩鳥鳴日月難  
旋轉不停兩鳥鳴大法失九疇周公不爲公孔丘不爲  
丘天公恠兩鳥各捉一處囚百蟲與百鳥然後鳴啾啾  
兩鳥旣別處閉聲省愆尤朝食千頭龍暮食千頭牛朝  
飲河生塵暮飲海絕流還當三千秋更起鳴相酬

嘲魯連子

魯連細而黠有似黃鸚子田巴兀老蒼憐汝矜爪觜開  
端要驚人雄誇吾厭矣高拱禪鴻聲若輟一盃水獨稱

唐虞賢顧未知之耳

調張籍

李杜文章在光焰萬丈長不知羣兒愚那用故謗傷蚍  
蜉撼大樹可笑不自量伊我生其後舉頸遙相望夜夢  
多見之晝思反微茫徒觀斧鑿痕不矚治水航想當施  
手時巨刃磨天揚垠崖劃崩豁乾坤擺雷礮惟此兩夫  
子家居率荒涼帝欲長吟哦故遣起且僵翦翎送籠中  
使看百鳥翔平生千萬篇金薤垂琳瑯仙官勅六丁雷  
電下取將流落人間者太山一豪芒我願生兩翅捕逐  
出八荒精誠忽交通百恠入我腸刺手拔鯨牙舉瓢酌  
天漿騰身跨汗漫不著織女襄顧語地上友經營無太

忙乞君飛霞珮與我高頡頏

雜詩

古史散左右詩書置後前豈殊蠹書蟲生死文字間古  
道自愚蠢古言自包纏當今固殊古誰與爲欣歡獨攜  
無言子共昇崑崙顛長風飄襟裾遂起飛高圓下視禹  
九州一塵集豪端遨嬉未云幾下已億萬年向者夸奪  
子萬墳厭其巔惜哉抱所見白黑未及分慷慨爲悲咤  
淚如九河翻指摘相告語雖還今誰親翩然下大荒被  
髮騎騏驎

寄崔二十六立之

西城員外丞心跡兩屈奇往歲戰詞賦不將勢力隨下

驢入省門左右驚紛披傲兀坐試席深叢見孤羆文如  
翻水成初不用意為四座各低面不敢捩眼窺升階揖  
侍郎歸舍日未散佳句喧眾口考官敢瑕疵連年收科  
第若摘頷底髭迴首卿相位通途無他岐豈論拔書郎  
袍笏光參差童稚見稱說祝身得如斯儕輩妒且熱喘  
如竹筒吹老婦願嫁女約不論財貲老翁不量分累月  
答其兒攪攪爭附託無人角雄雌由來人間事翻覆不  
可知安有巢中鷲插翅飛天墮駒麕著爪牙猛虎借與  
皮汝頭有韁繫汝脚有索縻陷身泥溝間誰復稟指撝  
不脫吏部選可見偶與奇又作朝士貶得非命所施客  
居京城中十日營一炊逼迫走巴蠻恩愛座上離昨來

漢水頭始得完孤羆桁掛新衣裳盜棄食殘糜苟無飢  
寒苦那用分高卑憐我還好古宦途同險巖每旬遺我  
書竟歲無差池新篇奚其思風幡肆逶迤又論諸毛功  
劈水看蛟螭雷電生睽暘角鬣相撐披屬我感窮景抱  
華不能摛倡來和相報愧歎俾我疵又寄百尺綵緋紅  
相盛哀巧能喻其誠深淺抽肝脾開展放我側方餐涕  
垂匙朋交日凋謝存者逐利移子寧獨迷誤綴綴意益  
彌舉頭庭樹豁狂飈卷寒曦迢遞山水隔何由應墳簞  
別來就十年君馬記騶驪長女當及事誰助出帆縞諸  
男皆秀朗幾能守家規文字銳氣在輝輝見旌麾摧腸  
與感容能復持酒卮我雖未耄老髮禿骨力羸所餘十

九齒飄飄盡浮危元花著兩眼視物隔裊燕席謝不  
詣游鞍懸莫騎敦敦都田切凭書案譬彼鳥黏糲且吾聞之  
師不以物自隳孤豚眠糞壤不慕太廟犧君看一時人  
幾輩先騰馳過半黑頭死陰蟲食枯骹歡華不滿眼咎  
責塞兩儀觀名計之利詎足相陪裨仁者恥貪冒受祿  
量所宜無能食國惠豈異哀癘罷久欲辭謝去休令衆  
睢睢况又嬰疹疾寧保軀不貲不能前死罷內實慙神  
祇舊籍在東都茅屋枳棘籬還歸非無指灞渭揚春澌  
生兮耕吾疆死也埋吾陂文書自傳道不仗史筆垂夫  
子固吾黨新恩釋銜羈去來伊洛上相待安眾算我有  
雙飲觥其銀得朱提黃金塗物象雕鐫妙工倂乃令千

里鯨么麼微螽斯猶能爭明月擺掉出渺瀰野草花葉  
細不辨蕢菘菘絲絲相糾結狀似環城陴四隅芙蓉樹  
擢豔皆猗猗鯨以興君身失所逢百罹月以喻夫道僂  
俛勵莫虧草木明覆載妍醜齊榮萎願君恒御之行止  
雜燧觴異日期對舉當如合分支

符讀書城南

木之就規矩在梓匠輪輿人之能爲人由腹有詩書詩  
書勤乃有不勤腹空虛欲知學之力賢愚同一初由其  
不能學所入遂異閭兩家各生子提孩巧相如少長聚  
嬉戲不殊同隊魚年至十二三頭角稍相踈二十漸乖  
張清溝映汙渠三十骨骼成乃一龍一豬飛黃騰踏去

不能顧蟾蜍一為馬前卒鞭背生蟲蛆一為公與相潭  
潭府中居問之何因爾學與不學歟金壁雖重寶費用  
難貯儲學問藏之身身在則有餘君子與小人不繫父  
母且不見公與相起身自犁鋤不見三公後寒飢出無  
驢文章豈不貴經訓乃蓄畬潢潦無根源朝滿夕已除  
人不通古今馬牛而襟裾行身陷不義况望多名譽時  
秋積雨霽新涼入郊墟燈火稍可親簡編可卷舒豈不  
旦夕念為爾惜居諸恩義有相奪作詩勸躊躇

示爽

宣城去京國里數逾三千念汝欲別我解裝具盤筵日  
昏不能散起坐相引牽冬夜豈不長達旦燈燭然座中

悉親故誰肯捨汝眠念汝將一身西來曾幾年名科掄  
衆俊州考俱吏前今從府公召府公又時賢時輩千百  
人孰不謂汝妍汝來江南近里閭故依然昔日同戲兒  
看汝立路邊人生但如此其實亦可憐吾老世味薄因  
循致留連強顏班行內何實非罪愆才短難自力懼終  
莫洗湔臨分不汝誑有路即歸田

人日城南登高

初正候纔兆涉七氣已弄靄靄野浮陽暉暉水披凍聖  
朝身不廢佳節古所用親交既許來子姝亦可從盤蔬  
冬春雜罇酒清濁共令徵前事為觴咏新詩送扶杖凌  
圯趾刺船犯枯葑戀池羣鴨迴釋嶠孤雲縱人生本坦

蕩誰使妄倥偬直指桃李闌幽尋寧止重

病鴟

屋東惡水溝有鴟墮鳴悲青泥揜兩翅拍拍不得離羣  
童叫相召瓦礫爭先之計狡生平事殺却理亦宜奪攘  
不愧恥飽滿盤天嬉晴日占光景高風送追隨遂凌紫  
鳳羣肯顧鴻鵠卑今者運命窮遭逢巧丸兒中汝要害  
處汝能不得施於吾乃何有不忍乘其危丐汝將死命  
浴以清水池朝餐輟魚肉暝宿防狐狸自知無以致蒙  
德久猶疑飽入深竹叢飢來傍階基亮無責報心固以  
聽所爲昨日有氣力飛跳弄籥籬今晨忽徑去曾不報  
我知僥倖非汝福天衢汝休窺京城事彈射豎子豈易

欺勿諱泥坑辱泥坑乃良規

隴吏

南行逾六旬始下昌樂隴險惡不可狀船石相舂撞往  
問隴頭吏潮州尚幾里行當何時到土風復何似隴吏  
垂手笑官何問之愚譬官居京邑何由知東吳東吳遊  
宦鄉官知自有由潮州底處所有罪乃竄流儂幸無負  
犯何由到而知官今行自到邗遽妄問爲不虞卒見困  
汗出愧且駭吏曰聊戲官儂嘗使往罷嶺南大抵同官  
去道苦遠下此三千里有州始名潮惡溪瘴毒聚雷電  
常洶洶鱷魚大於船牙眼怖殺儂州南數十里有海無  
天地颶風有時作掀簸真差音事聖人於天下於物無



不容比聞此州囚亦有生還儂官無嫌此州固罪人所  
徙官當明時來事不待說委官不自謹慎宜卽引分往  
胡爲此水邊神色久懍慌旆大餅覈小所任自有宜官  
何不自量滿溢以取斯工農雖小人事業各有守不知  
官在朝有益國家不得無虱其間不武亦不文仁義飾  
其躬巧姦敗羣倫叩頭謝吏言始慙今更羞歷官二十  
餘國恩並未酬凡吏之所訶嗟實頗有之不卽金木誅  
敢不識恩私潮州雖云遠雖惡不可過於身實已多敢  
不持自賀

贈別元十八協律

英英桂林伯實維文武特遠勞從事賢來弔逐臣色南

裔多山海道里屢紆直風波無程期所憂動不測子行  
誠艱難我去未窮極臨別且何言有淚不可拭

吾友柳子厚其人藝且賢吾未識子時已覽贈子篇寤  
寐想風采於今已三年不意流竄路旬日同食眠所聞  
昔已多所得今過前如何又須別使我抱悁悁

勢要情所重排斥則埃塵骨肉未免然又况四海人疑  
疑桂林伯矯矯義勇身生平所未識待我逾交親遺我  
數幅書繼以藥物珍藥物防瘴癘書勸養形神不知四  
罪地豈有再起辰窮途致感激肝膽還輪囷

寄書龍城守君驥何時秣峽山逢颶風雷電助撞梓乘  
潮簸扶胥近岸指一髮兩巖雖云牢木石互飛發屯門

雖云高亦映波浪沒余罪不足惜子生未宜忽胡為不  
忍別感謝情至骨

初南食貽元十八協律

蠶實如惠文骨眼相負行蠨相黏為山百十各自生蒲  
魚尾如蛇口眼不相營蛤即是蝦蟇同實浪異名章舉  
馬甲柱鬪以恠自呈其餘數十種莫不可嘆驚我來禦  
魑魅自宜味南烹調以鹹與酸芼以椒與橙腥臊始發  
越咀吞面汗驛惟蛇舊所識寧憚口眼瘳開籠聽其去  
鬱屈尚不平賣爾非我罪不屠豈非情不祈靈珠報幸  
無嫌怨并聊歌以記之又以告同行

宿曾江口示姪孫湘

雲昏水奔流天水漭相圍三江滅無口其誰識涯圻暮  
宿投民村高處水半扉犬雞俱上屋不復走與飛篙舟  
入其家暝聞屋中啼問知歲常然哀此為生微海風吹  
寒晴波揚衆星輝仰視北斗高不知路所歸

答柳柳州食蝦蟇

蝦蟇雖水居水特變形貌強號為蛙蛤於實無所校雖  
然兩股長其柰脊皴炮跳躑雖云高意不離潭淖鳴聲  
相呼和無理祇取鬧周公所不堪灑灰垂與教我弃愁  
海濱恒願眠不覺叵堪朋類多沸耳作驚爆端能敗笙  
磬仍工亂學校雖蒙句踐禮竟不聞報效大戰元鼎年  
孰強孰敗橈居然當鼎味豈不辱釣罩余初不下喉近

亦能稍稍常懼染蠻夷失平生好樂而君復何爲甘食  
比秦豹獵較務同俗全身斯爲孝哀哉思慮深未見許  
迴權

除官赴闕至江州寄鄂岳李大夫

盆城去鄂渚風便一日耳不枉故人書無因帆去江水  
故人辭禮闈旌節鎮江圻而我竄逐者龍鍾初得歸別  
來已三歲望望長迢遞咫尺不相聞平生那可計我齒  
落可盡君鬢白幾何年皆過半百來日苦無多少年樂  
新知哀暮思故友譬如親骨肉寧免相可不我昔實愚  
蠢不能降色辭子犯亦有言臣猶自知之公其務貫過  
我亦請改事桑榆儻可收願寄相思字

南山有高樹行贈李宗閔

南山有高樹花葉何哀哀上有鳳皇巢鳳皇乳且棲四  
旁多長枝羣鳥所託依黃鵠據其高衆鳥接其卑不知  
何山鳥羽毛有光輝飛飛擇所處正得衆所希上承鳳  
皇恩自期永不哀中與黃鵠羣不自隱其私下視衆鳥  
羣汝徒竟何爲不知挾丸子心默有所規彈汝枝葉間  
汝翅不覺摧或言由黃鵠黃鵠豈有之慎勿猜衆鳥衆  
鳥不足猜無人語鳳皇汝屈安得知黃鵠得汝去婆娑  
弄毛衣前汝下視鳥各議汝瑕疵汝豈無朋匹有口莫  
肯開汝落蒿艾間幾時復能飛哀哀故山友中夜思汝  
悲路遠翅翎短不得持汝歸

猛虎行

猛虎雖云惡亦各有匹儕羣行深谷間百獸望風低身  
食黃熊父子食赤豹羸擇肉於熊豹肯視兔與狸正晝  
當谷眠眼有百步威自矜無當對氣性縱以垂朝怒殺  
其子暮還食其妃匹儕四散走猛虎還孤棲狐鳴門兩  
旁烏鵲從噪之出逐猴入居虎不知所歸誰云猛虎惡  
中路正悲啼豹來銜其尾熊來攫其頤猛虎死不辭但  
慙前所爲虎坐無助死况如汝細微故當結以信親當  
結以私親故且不保人誰信汝爲

感春

偶坐藤樹下暮春下旬間藤陰已可庇落葉還漫漫

疊新葉大瓏瓏晚花乾青天高寥寥兩蝶飛翻翻時節  
適當爾懷悲自無端

黃黃蕪菁花桃李事已退狂風簸枯榆狼籍九衢內春  
序一如此汝顏安足賴誰能駕飛車相從觀海外  
晨遊百花林朱朱兼白白柳枝弱而細懸樹垂百尺左  
右同來人金紫貴顯劇嬌童爲我歌哀響跨箏笛豔姬  
蹋筵舞清眸刺劒戟心懷平生友莫一在燕席死者長  
眇苾生者困垂隔少年真可喜老大百無益

南內朝賀歸呈同官

薄雲蔽秋曦清雨不成泥罷賀南內衙歸涼曉淒淒綠  
槐十二街渙散馳輪蹄余惟驚書生孤身無所齎三黜

竟不去致官九列齊豈惟一身榮珮玉冠簪犀滉蕩天  
門高著籍朝厥妻文才不如人行又無町畦問之朝廷  
事畧不知東西况于經籍深豈究端與倪君恩太山重  
不見酬稗穉所職事無多又不自提撕明庭集孔鸞曷  
取於鳧鷖樹以松與栢不宜間蒿藜婉孌自媚好幾時  
不見擠貪食以忘軀甚不調鹽醢法吏多少年磨淬出  
角圭將舉汝愆尤以為已階梯收身歸關東期不到死  
迷

讀東方朔雜事

嚴嚴王母宮下維萬仙家噫欠為飄風濯手大雨沓方  
朔乃監子驕不加禁訶偷入雷電室輟較掉狂車王母

聞以笑衛官助呀呀不知萬萬人生身埋泥沙簸頓五  
山踣流漂八維蹉曰吾兒可憎柰此狡獪何方朔聞不  
喜褫身絡蛟蛇瞻相北斗柄兩手自相接羣仙急乃言  
百犯庸不科向觀睥睨處事在不可赦音奢欲不布露言  
外口實誼譁王母不得已顏頰口齎嗟領頭可其奏送  
以紫玉珂方朔不懲創挾恩更矜誇詆欺劉天子正晝  
溺殿衙一旦不辭訣攝身凌蒼霞

謹瘡鬼

屑屑水帝魂謝謝無餘輝如何不肖子尚奮瘡鬼威乘  
秋作寒熱翁媪所罵譏求食歐泄間不知臭穢非醫師  
加百毒熏灌無停機灸師施艾炷酷若獵火圍詛師毒

口牙舌作霹靂飛符師弄刀筆丹墨交橫揮咨汝之胄  
出門戶何巍巍祖軒而父頊未沫於前徽不修其操行  
賤薄似汝稀豈不忝厥祖覲然不知歸湛湛江水清歸  
居安汝妃清波爲裳衣白石爲門畿呼吸明月光手掉  
芙蓉旂降集隨九歌飲芳而食菲贈汝以好辭出汝去  
莫違

示兒

始我來京師止攜一束書辛勤三十年以有此屋廬此  
屋豈爲華于我自有餘中堂高且新四時登牢蔬前榮  
饌賓親冠婚之所於庭內無所有高樹八九株有藤婁  
絡之春華夏陰敷東堂坐見山雲風相吹噓松果連南

亭外有瓜芋區西偏屋不多槐榆翳空虛山鳥旦夕鳴  
有類澗谷居主婦治北堂膳服適戚疎恩封高平君子  
孫從朝裾開門問誰來無非卿大夫不知官高卑玉帶  
懸金魚問客之所爲峩冠講唐虞酒食罷無爲棊槊以  
相娛凡此座中人十九持鈞樞又問誰與頻莫與張樊  
如來過亦無事考評道精麤蹉蹉媚學子墻屏日有徒  
以能問不能其蔽豈可祛嗟我不修飾事與庸人俱安  
能坐如此比比肩于朝儒詩以示兒曹其無迷厥初

庭楸

庭楸止五株共生十步間各有藤繞之上各相鉤聯下  
葉各垂地樹顛各雲連朝日出其東我常坐西偏夕日

在其西我常坐東邊當晝日在上我在中央間仰視何  
青青上不見纖穿朝暮無日時我且八九旋濯濯晨露  
香明珠何聯聯夜月來照之蓓蓓自生煙我已自頑鈍  
重遭五楸牽客來尚不見肯到權門前權門衆所趨有  
客動百千九牛亡一毛未在多少間往既無可顧不往  
自可憐

送諸葛覺往隨州讀書

鄴侯家多書插架三萬軸一一懸牙籤新若手未觸爲  
人強記覽過眼不再讀偉哉羣聖文磊落載其腹行年  
餘五十出守數已六京邑有舊廬不容久食宿臺閣多  
官員無地寄一足我雖官在朝氣勢日局縮屢爲丞相

言雖懇不見錄送行過澹水東望不轉目今子從之遊  
學問得所欲入海觀龍魚矯翮逐黃鵠勉爲新詩章月  
寄三四幅

南溪始泛

榜舟南山下上上不得返幽事隨去多孰能量近遠陰  
沈過連樹藏昂抵橫坂石麤肆磨礪波惡厭牽挽或倚  
偏岸漁竟就平洲飯點點暮雨飄梢梢新月偃餘年慄  
無幾休日愴已晚自是病使然非由取高蹇

南溪亦清駛而無楫與舟山農驚見之隨我觀不休不  
惟兒童輩或有杖白頭饋我籠中瓜勸我此淹留我云  
以病歸此已頗自由幸有用餘俸置居在西疇困倉米

穀滿未有旦夕憂上去無得得下來亦悠悠但恐煩里  
閭時有緩急投願為同社人雞豚燕春秋  
足弱不能步自宜收朝蹟羸形可與致佳觀安可擲卽  
此南坂下久聞有水石挖舟入其間溪流正清激隨波  
吾未能峻瀨乍可刺鷺起若導吾前飛數十尺亭亭柳  
帶沙團團松冠壁歸時還盡夜誰謂非事役

御定全唐詩錄卷第四十七

御定全唐詩錄卷第四十八

禮部侍郎臣徐倬翰林院侍讀學士臣徐元正奉

旨校刊

韓愈三

古體詩三

城南聯句

竹影金瑣碎郊泉音玉淙瑤瑠璃翦木葉愈翡翠開園  
英流滑隨仄步郊搜尋得淡行遙岑出寸碧愈遠目增  
雙明乾穉紛拄地郊化蟲枯揭莖木腐或垂耳愈草珠  
競駢睛浮虛有新斲郊摧抗饒孤撐囚飛黏網動愈盜  
啁接彈驚脫實自開坼郊牽柔誰繞縈禮鼠拱而立愈

韓愈



駭牛躅且鳴蔬甲喜臨社郊田毛樂寬征露螢不自暖  
愈凍蝶尚思輕宿羽有先曉郊食鱗時半橫菱翻紫角  
利愈荷折碧圓傾楚膩鱸鮪亂郊獠羞螺螄并桑蠶見  
虛指愈穴狸聞鬪獐逗翳翅相築郊擺幽尾交榜蔓延  
角出縮愈樹啄頭敲鏗修箭裹金餌郊羣鮮沸池羹岸  
殼坼元兆愈野蕤漸豐萌窰煙羃疏島郊沙篆印迴平  
痒肌遭蚝刺愈啾耳聞雞生竒慮恣迴轉郊遐晞縱逢  
迎巔林戢遠睨愈縹氣夷空情歸跡歸不得郊捨心捨  
還爭靈麻撮狗蝨愈村稚啼禽猩紅皺曬檐瓦郊黃團  
繫門衡得雋蠅虎健愈相殘雀豹趨東枯樵指禿郊刈  
熟擔肩頰澀旋皮卷鬢愈苦開腹彭亨機春潺湲力郊

吹簸飄飄精賽饌木盤簇愈鞞妖藤索緝荒學五六卷  
郊古葺四三瑩里儒拳足拜愈土恠閃眸偵蹄道補復  
破郊絲窠埽還成墓堂蝙蝠沸愈破竈伊威盈追此訊  
前主郊答云皆冢卿敗壁剝寒月愈折篁嘯遺笙往熏  
霏霏在郊綦跡微微呈劍石猶竦檻愈獸材尚挈楹寶  
唾拾未盡郊玉啼墮猶鎗臆綃疑閔豔愈妝燭已銷檠  
綠髮抽珉甃郊青膚聳瑤植白蛾飛舞地愈幽蠹落書  
棚惟昔集嘉咏郊吐芳類鳴嚶窺奇摘海異愈恣韻激  
天鯨腸胃繞萬象郊精神驅五兵蜀雄李杜拔愈嶽力  
雷車轟大句幹元造郊高言軋霄崢芒端轉寒燠愈神  
助溢杯觥巨細各乘運愈湍濶亦騰聲凌花咀粉蘂郊

削縷穿珠櫻綺語洗晴雪愈嬌辭弄雛鷺酣歡雜弁珥  
郊繁價流金瓊菡萏寫江調郊菱蕤綴藍瑛庖霜膾元  
卿愈浙王炊香稷朝饌已百態郊春醪又千名哀匏蹙  
駛景愈冽唱凝餘晶解魄不自主郊痺肌坐空曠扳援  
賤蹊絕愈炫曜仙選夏藪巧競採笑郊駢鮮互探嬰桑  
變忽蕪蔓愈樟裁浪登丁霞鬪詎能極郊風期誰復賡  
臯區扶帝壤愈瓌蘊郁天京祥色被文彥郊良材插杉  
檉隱伏饒氣象愈興潛示堆坑擘華露神物郊擁終儲  
地禎訐謨壯締始愈輔弼登階清全秀恣填塞郊呀靈  
瀆滄澄益大聯漢魏愈肇初邁周羸積照涵德鏡郊傳  
經儷金籟食家行鼎鼎愈寵族飫弓旌奕制盡從賜郊

殊私得逾程飛橋上架漢愈繚岍俯規瀛瀟碧遠輸委  
郊湖嵌費攜擎荀首從大漠愈楓楮至南荆嘉植鮮危  
朽郊膏理易滋榮懸長巧紐翠愈象曲善攢珩魚口星  
浮沒郊馬毛錦斑駢五方亂風土愈百種分鉏耕葩蘖  
相妒出郊菲茸共舒晴類招臻侗詭愈翼萃伏衿纓危  
望跨飛動郊冥升躡登閣春游轆霍靡愈彩伴颺嫵媿  
遺燦飄的皪郊淑顏洞精誠嬌應如在寤愈頽意若含  
醒鷓毳翔衣帶郊鵝肪截佩璜文昇相照灼愈武勝屠  
攬搶割錦不酬價郊構雲有高營通波物鱗介愈疏畹  
富蕭蘅買養馴孔翠郊遠苞樹蕉拼鴻頭排刺芡愈鵠  
鷓攢瓌橙鶩廣雜良牧郊蒙休賴先盟罷旄奉環衛愈

守封踐忠貞戰服脫明介郊朝冠飄彩紘爵勲逮僮隸  
愈簪笏自懷繡乳下秀嶷嶷郊椒蕃泣惶惶貌鑑清溢  
匣愈眸光寒發硯館儒養經史郊綴戚觴孫甥考鐘饋  
肴核愈戛鼓侑牢牲飛膳自北下郊函珍極東京如瓜  
煮大卵愈比線茹芳菁海嶽錯口腹郊趙燕錫媯姪一  
笑釋仇恨愈百金交弟兄貨至貊戎市郊呼傳鸚鵡令  
順居無鬼瞰愈抑橫免官評殺候肆凌翦郊籠原巾且  
緜羽空顛雉鷄愈血路迸狐麋折足去蹠蹕郊蹙鬢怒  
鬢鬢躍犬疾翥鳥愈呀鷹甚饑蚩算蹄記功賞郊裂腦  
擒撞張猛斃牛馬樂愈妖殘梟鴿悍窟窮尚嗔視郊箭  
出方驚抨連箱載已實愈礙轍棄仍羸喘覩鋒刃點郊

困衝株枿盲掃淨豁曠曠愈騁遙畧芊芊饑叔飽活鬻  
郊惡嚼嘔腥鯖歲律及郊至愈古音命韶韻旗旆流日  
月郊帳廬扶棟薨磊落奠鴻璧愈參差席香奠元祗祉  
兆姓郊黑秬饜豐盛慶流蠲瘥癘愈威暢蠲輶朝靈燔  
望高罔郊龍駕聞敲鼙是惟禮之盛愈永用表其宏德  
孕厚生植郊恩熙完別剝宅土盡華族愈運田閒強毗  
蔭庾森嶺檜郊啄場翱翔鳴哇肥翦菲薤愈陶固收盆  
甕利養積餘健郊孝思事嚴祊掘雲破喘嶮愈採月漉  
坳泓寺砌上明鏡郊僧盂敲曉鉦泥像對騁怪愈鐵鐘  
孤春鐺瘦頸開鳩鴿郊蜿垣亂球螻甚黑老蠶蠟愈麥  
黃韻鸚鵡韶曙遲勝賞郊賢朋戒先庚馳門填偈反愈

競墅輾砢碎纈紅滿杏郊稠凝碧浮錫蹙繩覲娥婺  
愈鬪草擷璣程粉汗澤廣額郊金星墮連瓔鼻偷困淑  
郁愈眼剝強盯暉是節飽顏色郊茲疆稱都城書饒聲  
魚繭愈紀盛播琴箏奚必事遠覲郊無端逐羈僮將身  
親魍魅愈浮跡侶鷗鵲腥味空奠屈郊天年徒羨彭驚  
魂見蛇虻愈觸嗅值蝦蟇幸得履中氣郊忝從拂天棖  
歸私暫休暇愈驅明出庠鬻鮮意竦輕暢郊連輝照瓊  
瑩陶暄逐風乙愈躍視舞晴蜻足勝自多詣郊心貪敵  
無勅始知樂名教愈何用苦拘擿畢景任詩趣郊焉能  
守磴磴愈

會合聯句

離別言無期會合意彌重籍病添兒女戀老喪丈夫勇  
愈劔心知未死詩思猶孤聳郊愁去劇箭飛謹來若泉  
涌徹析言多新貫攄抱無管壅籍念難須勤追悔易勿  
輕踵愈吟巴山犖巒說楚波堆壟郊馬辭虎豹怒舟出  
蛟鼉恐徹狂鯨時孤軒幽狝雜百種愈瘴衣常腥膩蠻  
器多踈冗籍剝苔弔斑林角飯餌沉塚愈忽爾銜遠命  
歸歟舞新寵郊鬼窟脫幽妖天居覲清拱愈京遊步方  
振謫夢意猶恂籍詩書誇舊知酒食接新奉愈嘉言寫  
清越瘡病失朮腫郊夏陰偶高庇宵魄接虛擁愈雪絃  
寂寂聽茗盃纖纖捧郊馳輝燭浮螢幽響泄潛菴愈詩  
老獨何心江疾有餘種郊我家本瀝穀有地介臯鞏休

跡憶沈冥我冠慙鬪罽愈升朝高轡逸振物羣聽悚徒  
言濯幽泌誰與薙荒茸籍朝紳鬱青綠馬飾曜珪琪國  
讐未銷鑠我志蕩邛隴郊君才誠倜儻時論方洵溶湧  
格言多彪蔚懸解無桔拳拱音張生得淵源寒色拔山冢  
堅如撞羣金眇若抽獨蛹愈伊余何所擬跛鼈詎能踊  
塊然墮岳石飄爾冒巢鼯郊龍旆垂天衛雲韶凝禁甬  
君胡眠安然朝鼓聲洶洶愈

鬪雞聯句

大雞昂然來小雞竦而待愈崢嶸顛盛氣洗刷凝鮮彩  
郊高行若矜豪側睨如何殆愈精光目相射劍戟心獨  
在郊既取冠為胄復以距為鏃天時得清寒地利挾爽

塏愈磔毛各噤痒怒癭爭硯磊俄膺忽爾低植立瞥而  
改郊臑膊戰聲喧續翻落羽睢中休事未決小挫勢益  
倍愈妬腸務生敵賊性專相醢裂血失鳴聲啄殷甚饑  
餒郊對起何急驚隨旋誠巧給毒手飽李陽神槌困朱  
亥愈惻心我以仁碎首爾何罪獨勝事有然旁驚汗流  
浼郊知雄欣動顏怯負愁看賄爭觀雲填道助叫波翻  
海愈事爪深難解噴晴時未怠一噴一醒然再接再礪  
乃郊頭垂碎丹砂翼搨拖錦綵連軒尚賈音餘清厲比  
歸愈凱愈選俊感收毛受恩慙始隗英心甘鬪死義肉耻  
庖宰君看鬪雞篇短韻有可採郊

石鼎聯句

并序

元和七年十二月四日衡山道士軒轅彌明自  
衡下來舊與劉師服進士衡湘中相識將過太  
白知師服在京夜抵其居宿有校書郎侯喜新  
有能詩聲夜與劉說詩彌明在其側貌極醜白  
鬚黑面長頸而高結喉中又作楚語喜視之若  
無人彌明忽軒衣張眉指鑪中石鼎謂喜曰子  
云能詩能與我賦此乎劉往見衡湘間人說云  
年九十餘矣解捕逐鬼物拘囚蛟螭虎豹不知  
其實能否也見其老頗貌敬之不知其有文也  
聞此說大喜即援筆題其首兩句次傳於喜喜  
踊躍即綴其下云云道士啞然笑曰子詩如是

而已乎即袖手竦肩倚北墻坐謂劉曰吾不解  
世俗書子爲我書因高吟曰龍頭縮菌蠢豕腹  
漲彭亨初不似經意詩旨有似譏喜二子相顧  
慙駭欲以多窮之即又爲而傳之喜喜思益苦  
務欲壓道士每營度欲出口吻聲鳴益悲操筆  
欲書將下復止竟亦不能奇也畢即傳道士道  
士高踞大唱曰劉把筆吾詩云云其不用意而  
功益奇不可附說語皆侵劉侯喜益忌之劉與  
侯皆已賦十餘韻彌明應之如響皆穎脫含譏  
諷夜盡三更二子思竭不能續因起謝曰尊師  
非世人也某伏矣願爲弟子不敢更論詩道士

奮曰不然章不可以不成也又謂劉曰把筆來  
吾與汝就之即又唱出四十字為八句書訖使  
讀讀畢謂二子曰章不已就乎二子齊應曰就  
矣道士曰此皆不足與語此寧為文邪吾就子  
所能而作耳非吾之所學於師而能者也吾所  
能者子皆不足以聞也獨文乎哉吾語亦不當  
聞也吾閉口矣二子大懼皆起立牀下拜曰不  
敢他有問也願聞一言而已先生稱吾不解人  
間書敢問解何書請聞此而已道士寂然若無  
聞也累問不應二子不自得即退就坐道士倚  
墻睡鼻息如雷鳴二子怛然失色不敢喘斯須

曙鼓動夔夔二子亦困遂坐睡及覺日已上驚  
顧覓道士不見即問童奴奴曰天且明道士起  
出門若將便旋然奴恠久不返即出到門覓無  
有也二子驚惋自責若有失者間遂詣余言余  
不能識其何道士也嘗聞有隱君子彌明豈其  
人耶韓愈序

巧匠斲山骨剗中事煎烹師服直柄未當權塞口且吞聲  
喜彌明龍頭縮菌蠢豕腹漲彭亨彌明外苞乾蘚文中有暗浪  
驚師服在冷足自安遭焚意彌貞喜謬當鼎鼐間妄使水  
火爭彌明大似烈士膽圓如戰馬纓師服上比香爐尖下與  
鏡面平喜秋瓜未落蒂凍芋強抽萌彌明一塊元氣閉細

泉幽竇傾師服不值輸寫處焉知懷抱清喜方當洪鑪然  
益見小器盈彌明睨睨無刃迹團團類天成師服遙疑龜負  
圖出曝曉正晴喜旁有雙耳穿上為孤髻撐彌明或訝短  
尾鈔又似無足鎗師服可惜寒食毬擲此傍路坑喜何當  
出灰炆無計離餅罌彌明陋質荷斟酌狹中愧提擎師服豈  
能煮仙藥但未汗羊羹喜形模婦女笑度量兒童輕彌明  
徒示堅重性不過升合盛師服傍似廢轂仰側見折軸橫  
喜時于蚯蚓竅微作蒼蠅鳴彌明以茲翻溢愆實負任使  
誠師服常居顧眄地敢有漏洩情喜寧依暖熱弊不與寒  
涼并彌明區區徒自效瑣瑣不足呈喜迴旋但兀兀開闔  
惟鏗鏗師服全勝瑚璉貴空有口傳名豈比俎豆古不為

手所搯磨龍去圭角浸潤著光精願君莫嘲笑此物方  
施行彌明按此詩韓公意有所諷故借  
彌明侯喜劉師服以為辭

山石

山石犖确行徑微黃昏到寺蝙蝠飛昇堂坐階新雨足  
芭蕉葉大支子肥僧言古壁佛畫好以火來照所見稀  
鋪牀拂席置羹飯疎糲亦足飽我饑夜溪靜臥百蟲絕  
清月出嶺光入扉天明獨去無道路出入高下窮煙霏  
山紅澗碧紛爛熳時見松櫪皆十圍當流赤足蹋澗石  
水聲激激風吹衣人生如此自可樂豈必局束為人鞿  
嗟哉吾黨二三子安得至老不更歸

汴泗交流贈張僕射

韓愈



汴泗交流郡城角築場千步平如削短垣三面繚逶迤  
擊鼓騰騰樹赤旗新秋朝涼未見日公早結束來何為  
分曹決勝約前定百馬攢蹄近相映毬驚杖奮合且離  
紅牛纓紱黃金羈側身轉臂著馬腹霹靂應手神珠馳  
超遙散漫兩閑暇揮霍紛紜爭變化發難得巧意氣麤  
謹聲四合壯士呼此誠習戰非為劇豈若安坐行良圖  
當今忠臣不可得公馬莫走須殺賊

雉帶箭

原頭火燒靜兀兀野雉畏鷹出復沒將軍欲以巧伏人  
盤馬彎弓惜不發地形漸窄觀者多雉驚弓滿勁箭加  
衝人決起百餘尺紅翎白鏃隨傾斜將軍仰笑軍吏賀

五色離披馬前墮

贈鄭兵曹

罇酒相逢十載前君為壯夫我少年罇酒相逢十載後  
我為壯夫君白首我材與世不相當戢鱗委翅無復望  
當今賢俊皆周行君何為乎獨遑遑杯行到君莫停手  
破除萬事無過酒

桃源圖

神仙有無何眇芒桃源之說誠荒唐流水盤迴山百轉  
生綃數幅垂中堂武陵太守好事者題封遠寄南宮下  
南宮先生忻得之波濤入筆驅文辭文工畫妙各臻極  
異境恍惚移於斯架巖鑿谷開宮室接屋連牆千萬日

羸顛劉蹶了不聞地坼天分非所恤種桃處處惟開花  
川原近遠烝紅霞初來猶自念鄉邑歲久此地還成家  
漁舟之子來何所物色相猜更問語大蛇中斷改前王  
羣馬南渡開新主聽終辭絕共悽然自說經今六百年  
當時萬事皆眼見不知幾許猶流傳爭持酒食來相饋  
禮數不同樽俎異月明伴宿玉堂空骨冷魂清無夢寐  
夜半金雞啁晰鳴火輪飛出客心驚人間有累不可住  
依然離別難爲情船開棹進一迴顧萬里蒼蒼煙水暮  
世俗寧知僞與真至今傳者武陵人

贈侯喜

吾黨侯生字叔迺呼我持竿釣溫水平明鞭馬出都門

盡日行行荆棘裏溫水微茫絕又流溪如車轍濶容輶  
蝦蟇跳過雀兒浴此縱有魚何足求我爲侯生不能已  
盤針擘粒投泥滓晡時堅坐到黃昏手倦目勞方一起  
暫動還休未可期蝦行蛭渡似皆疑舉竿引線忽有得  
一寸纔分鱗與鬣是日侯生與韓子良久歎息相看悲  
我今行事盡如此此事正好爲我規半世遑遑就舉選  
一名始得紅顏哀人間事勢豈不見徒自辛苦終何爲  
便當提攜妻與子南入箕頰無還時叔迺君今氣方銳  
我言至切君弗嗤君欲釣魚須遠去大魚豈肯居沮洳

古意

太華峰頭玉井蓮開花十丈藕如船冷比雪霜甘比蜜

一片入口沉痾痊我欲求之不憚遠青巒無路難夤緣  
安得長梯上摘實下種七澤根株連

八月十五夜贈張功曹

纖雲四卷天無河清風吹空月舒波沙平水息聲影絕  
一杯相屬君當歌君歌聲酸辭且苦不能聽終淚如雨  
洞庭連天九疑高蛟龍出沒猩羆號十生九死到官所  
幽居默默如藏逃下牀畏蛇食畏藥海氣濕蟄熏腥臊  
昨者州前槌大鼓嗣皇繼聖登夔臯赦書一日行萬里  
罪從大辟皆除死遷者追迴流者還滌瑕蕩垢朝清班  
州家申名使家抑坎軻祇得移荆蠻判司卑官不堪說  
未免捶楚塵埃間同時輩流多上道天路幽險難追攀

君歌且休聽我歌我歌今與君殊科一年明月今宵多  
人生由命非由他有酒不飲奈月何

謁衡嶽廟遂宿嶽寺題門樓

五嶽祭秩皆三公四方環鎮嵩當中火維地荒足妖恠  
天假神柄專其雄噴雲泄霧藏半腹雖有絕頂誰能窮  
我來正逢秋雨節陰氣晦昧無清風潛心默禱若有應  
豈非正直能感通須臾靜掃衆峯出仰見突兀撐青空  
紫蓋連延接天柱石廩騰擲堆祝融森然竄動下馬拜  
松柏一逕趨靈宮粉墻丹柱動光彩鬼物圖畫填青紅  
升階偃僂薦脯酒欲以菲薄明其衷廟內老人識神意  
睢盱偵伺能鞠躬手持杯珎導我擲云此最吉餘難同

竄逐蠻荒幸不死衣食纔足甘長終侯王將相望久絕  
神縱欲福難為功夜投佛寺上高閣星月揜映雲腫臃  
猿鳴鐘動不知曙杲杲寒日生於東

峒嶼山

峒嶼山尖神禹碑字青石赤形摹奇科斗拳身薤倒披  
鸞飄鳳泊拏龍螭事嚴跡祕鬼莫窺道人獨上偶見之  
我來咨嗟涕漣漉千搜萬索何處有森森綠樹猿猱悲

李花贈張十一署

江陵城西二月尾花不見桃惟見李風揉雨練雪羞比  
波濤翻空杳無涘君知此處花何似白花倒燭天夜明  
羣雞驚鳴官吏起金烏海底初飛來朱輝散射青霞開

迷魂亂眼看不得照曜萬樹繁如堆念昔少年著遊燕  
對花豈省曾辭杯自從流落憂感集欲去未到先思迴  
祇今四十已如此後日更老誰論哉力攜一罇獨就醉  
不忍虛擲委黃埃

寒食日出遊

公自注張十一院長見示病中憶花  
九篇寒食日出遊夜歸因以投贈

李花初發君始病我往看君花轉盛走馬城西惆悵歸  
不忍千株雪相映邇來又見桃與梨交開紅白如爭競  
可憐物色阻攜手空展霜縑吟九咏紛紛落盡泥與塵  
不共新粧比端正桐華最晚今已繁君不強起時難更  
關山遠別固其理寸步難見始知命憶昔與君同貶官  
夜渡洞庭看斗柄豈料生還得一處引袖拭淚悲且慶

各言生死兩追隨直置心親無貌敬念君又署南荒吏  
路指鬼門幽且復三公盡是知音人曷不薦賢陛下聖  
囊空甑倒誰救之我今一食日還併自然憂氣損天和  
安得康強保天性斷宦兩翅鳴何哀繫驥四足氣空橫  
今朝寒食行野外綠楊市岸蒲芽迸宋玉庭邊不見人  
輕浪參差魚動鏡自嗟孤賤足瑕疵特見放縱荷寬政  
飲酒寧嫌餞底深題詩尚倚筆鋒勁明宵故欲相就醉  
有月莫辭當火令

憶昨行和張十一

憶昨夾鍾之呂初吹灰上公禮罷元侯迴車載牲牢甕  
鼻酒竝召賓客延鄒枚腰金首翠光照耀絲竹迥發清

以哀青天白日花草麗玉笋屢舉傾金罍張君名聲座  
所屬起舞先醉長松摧宿醒未解舊店作深室靜臥聞  
風雷自期殞命在春序屈指數日憐嬰孩危辭苦語感  
我耳淚落不掄何漼漼念昔從君渡湘水大帆夜劃窮  
高桅陽山鳥路出臨武驛馬拒地驅頻墮踐蛇茹蠱不  
擇死忽有飛詔從天來任文未揃崖州熾雖得赦宥恒  
愁猜近者三姦悉破碎羽窟無底幽黃能眼中了了見  
鄉國知有歸日眉方開今君縱署天涯吏投檄北去何  
難哉無妄之憂勿藥喜一善自足禳千災頭輕目朗肌  
骨健古劍新斲磨塵埃殃消禍散百福併從此直至耆  
與鮐嵩山東頭伊洛岸勝事不假須穿裁君當先行我

待滿沮溺可繼窮年推

劉生詩

生名師命其姓劉自少軒輊非常儔棄家如遺來遠遊  
東走梁宋暨揚州遂凌大江極東陬洪濤春天禹穴幽  
越女一笑三年留南逾橫嶺入炎州青鯨高磨波山浮  
怪魅炫曜堆蛟虬山慘謹譟猩猩游毒氣爍體黃膏流  
問胡不歸良有由美酒傾水肉肥牛妖歌慢舞爛不收  
倒心迴腸為青眸千金邀顧不可酬乃獨遇之盡綢繆  
瞥然一餉成十秋昔鬚未生今白頭五管歷徧無賢侯  
迴望萬里還家羞陽山窮邑惟猿猴手持釣竿遠相投  
我為羅列陳前修芟蒿斬蓬利鋤耰天星迴環數纒周

文學穰穰困倉稠車輕御良馬力優咄哉識路行勿休  
往取將相酬恩讎

鄭羣贈箏

蘄州笛竹天下知鄭君所寶尤瓌竒攜來當晝不得臥  
一府傳看黃瑠璃體堅色淨又藏節盡眼凝滑無瑕疵  
法曹貧賤衆所易腰腹空大何能為自從五月困暑濕  
如坐淡醜遭烝炊手磨袖拂心語口慢膚多汗真相宜  
日暮歸來獨惆悵有賣直欲傾家貲誰謂故人知我意  
卷送八尺含風漪呼奴掃地鋪未了光彩照耀驚童兒  
青蠅側翅蝨蟲避肅肅疑有清飈吹倒身甘寢百疾愈  
却願天日恒炎曦明珠青玉不足報贈子相好無時衰

遊青龍寺贈崔大補闕

秋灰初吹季月管日出郊南暉景短友生招我佛寺行

正值萬株紅葉滿

蘇軾曰余讀此句初不曉其故及觀小說鄭虔寓青龍寺貧無紙取柿葉學書九月柿葉赤而實紅故知退之

謂此

光華閃爍見神鬼赫赫炎官張火傘然雲燒樹火實

駢金烏下啄頰虬卵魂翻眼倒忘處所赤氣冲融無間  
斷有如流傳上古時九輪照燭乾坤旱二三道士席其  
間靈液屢進頗黎盃忽驚顏色變韶稚卻信靈仙非怪  
誕桃源迷路竟茫茫棗下悲歌徒纂纂前年嶺隅鄉思  
發躑躅成山開不算去歲羈帆湘水明霜楓千里隨歸  
伴猿呼鷗嘯鷓鴣啼惻耳酸腸難濯澣思君攜手安能  
得今者相從敢辭懶由來鈍駮寡參尋况是儒官飽閒

散惟君與我同懷抱鋤去陵谷置平坦年少得途未要  
忙時清諫疏尤宜罕何人有酒身無事誰家多竹門可  
款須知節侯即風寒幸及亭午猶妍暖南山逼冬轉清  
瘦刻畫圭角出崖窾當憂復被冰雪埋汲汲來窺誠遲  
緩

贈崔立之評事

崔侯文章苦捷敏高浪駕天輸不盡曾從關外來上都  
隨身卷軸車連軫朝為百賦猶鬱怒暮作千詩轉道緊  
搖毫擲簡自不供頃刻青紅浮海蜃才豪氣猛易語言  
往往蛟螭雜螻蚓知音自古稱難遇世俗乍見那妨哂  
勿嫌法官未登朝猶勝赤尉長趨尹時命雖垂心轉壯

技能虛富家逾窘念管塵埃兩相逢爭名齟齬持矛楯  
子時專場誇背距余始張軍嚴鞮鞞爾來但欲保封疆  
莫學龐涓怯孫臏竄逐新歸厭聞鬪齒髮早衰嗟可閔  
頻蒙怨句刺棄遺豈有閒官敢推引深藏篋笥時一發  
戢戢已多如束筍可憐無益費精神有似黃金擲虛牝  
當今聖人求侍從拔擢杞梓收楛筍東馬嚴徐已奮飛  
枚臯即召窮且忍復聞王師西討蜀霜風冽冽摧朝菌  
走章馳檄在得賢燕雀紛拏要鷹隼竊料二塗必處一  
豈比恒人長蠢蠢勸君韜養待徵招不用雕琢愁肝腎  
墻根菊花好沽酒錢帛縱空衣可準暉暉簷日暖且鮮  
撼撼井梧疎更殞高士例須憐麩藥丈夫終莫生畦畛

能來取醉任喧呼死後賢愚俱泯泯

永貞行

君不見古皇亮陰未出令小人乘時偷國柄北軍百萬  
虎與貔天子自將非他師一朝奪印付私黨懍懍朝士  
何能為狐鳴梟噪爭署置賜暎跳踉相嫵媚夜作詔書  
朝拜官超資越序曾無難公然白日受賄賂火齊磊落  
堆金盤元臣故老不敢語晝卧涕泣何汎瀾董賢三公  
誰復惜侯景九錫行可歎國家功高德且厚天位未許  
庸夫干我皇卓犖信英主文如太宗武高祖膺圖受禪  
登明堂共流幽州鯨死羽四門肅穆賢俊登數君匪親  
豈其朋郎官清要為世稱荒郡迫野嗟可矜湖波連天



日相騰蠻俗生梗瘴癘烝江氛嶺侵昏若凝一蛇兩頭  
見未曾怪鳥鳴喚令人憎蠱蟲羣飛夜撲燈雄虺毒螫  
隋股肱食中置藥肝心崩左右使令詐難憑慎勿浪言  
常兢兢吾嘗同僚情可勝具書目見非妄徵嗟爾既往  
宜為懲

御定全唐詩錄卷第四十八

御定全唐詩錄卷第四十九

禮部侍郎臣徐倬翰林院侍讀學士臣徐元正奉

旨校刊

韓愈四

古體詩四

送區弘南歸

穆昔南征軍不歸蟲沙猿鶴伏以飛洶洶洞庭莽翠微  
九疑鑿天荒是非野有象犀水貝璣分散百寶人事稀  
我遷於南日周圍來見者衆莫依稀爰有區子熒熒暉  
觀以彝訓或從違我念前人譬葑菲落以斧引以繆薇  
雖有不逮驅駢駢或採於薄漁於磯服役不辱言不譏

從我荊州來京畿離其母妻絕因依嗟我道不能自肥  
子雖勤苦終何希王都觀闕雙巍巍騰蹋眾駿事鞍鞿  
佩服上色紫與緋獨子之節可嗟唏母附書至妻寄衣  
開書拆衣淚痕晞雖不勅還情庶幾朝暮盤羞側庭闈  
幽房無人感伊威人生此難餘可祈子去矣時若發機  
蜃沈海底氣昇霏彩雉野服朝扇暈處子窈窕王所妃  
苟有令德隱不昧况今天子鋪德威蔽能者誅薦受襪  
出送撫背我涕揮行行正直慎脂韋業成志樹來頎頎  
我當爲子言天扉

陸渾山火和皇甫湜用其韻

皇甫補官古賁渾時當大冬澤乾源山狂谷狼相吐吞

風怒不休何軒軒擺磨出火以自燔有聲夜中驚莫原  
天跳地踔顛乾坤赫赫上照窮崖垠截然高周燒四垣  
神焦鬼爛無逃門三光弛隳不復暎虎熊麋豬逮猴猿  
水龍鼉龜魚與黿鴉鴟鷹雉鷓鴣魚煨燧孰飛奔  
祝融告休酌卑尊錯陳齊玫闢華園芙蓉披猖塞鮮繁  
千鐘萬鼓咽耳喧攢雜啾嘯沸簾埴彤幢絳旃紫燾旛  
炎官熱屬朱冠禪髻其肉皮通脞臀頰胷垤腹車掀轆  
緹顏靺股豹兩鞬霞車虹韞日轂輻丹甗縹蓋緋繡帟  
紅帷赤幕羅脈幡盃池波風肉陵屯谿呀鉅壑頗黎盆  
豆登五山瀛四樽熙熙醕醑笑語言雷公擘山海水翻  
齒牙嚼齧舌腭反電光礮礮頰目暖音喧頊冥收威避元

根斥棄輿馬背厥孫縮身潛喘拳肩跟君臣相憐加夢  
恩命黑螭偵焚其元天關悠悠不可援夢通上帝血面  
論側身欲進叱於闈帝賜九河前涕痕又詔巫陽反其  
魂徐命之前問何寃火行於冬古所存我如禁之絕其  
殮女丁婦壬傳世婚一朝結讎奈後昆時行當反慎藏  
蹲視桃著花可小騫月及申酉利復怨助汝五龍從九  
鯤溺厥邑囚之崑崙皇甫作詩止睡昏辭誇出真遂上  
焚要余和增恠又煩雖欲悔舌不可捫

和虞部盧四汀

酬翰林錢七徽

赤藤杖歌

赤藤為杖世未窺臺郎始攜自滇池滇王掃宮避使者  
跪進再拜語盟咿繩橋拄過免傾墮性命造次蒙扶持

途經百國皆莫識君臣聚觀逐旌麾共傳滇神出水獻  
赤龍拔鬚血淋漓又云羲和操火鞭暝到西極睡所遺  
幾重包裹自題署不以珍恠誇荒夷歸來捧贈同舍子  
浮光照手欲把疑空堂晝眠倚牖戶飛電著壁搜蛟螭  
南宮清深禁闈密唱和有類吹埙篪妍辭麗句不可繼  
見寄聊且慰分司

寄盧仝

王川先生洛城裏破屋數間而已矣一奴長鬚不裹頭  
一婢赤脚老無齒辛勤奉養十餘人上有慈親下妻子  
先生結髮憎俗徒閉門不出動一紀至今隣僧乞米送  
僕忝縣尹能不恥俸錢供給公私餘時致薄少助祭祀

勸叅畱守謁大尹言語纔及輒掩耳水北山人得名聲  
去年去作幕下士水南山人又繼往鞍馬僕從塞閭里  
少室山人索價高兩以諫官徵不起彼皆刺口論世事  
有力未免遭驅使先生事業不可量惟用法律自繩已  
春秋三傳東高閣獨抱遺經究終始往年弄筆嘲同異  
恠辭驚衆謗不已近來自說尋坦途猶上虛空跨綠駟  
去歲生兒名添丁意令與國充耘耔國家丁口連四海  
豈無農夫親耒耜先生抱才終大用宰相未許終不仕  
假如不在陳力列立言垂範亦足恃苗裔當蒙十世宥  
豈謂貽厥無基趾故知忠孝生天性潔身亂倫安足擬  
昨晚長鬚來下狀隔牆惡少惡難似每騎屋山下窺闕

渾舍驚怕走折趾憑依婚媾欺官吏不信令行能禁止  
先生受屈未曾語忽此來告良有以嗟我身為赤縣令  
操權不用欲何俟立召賊曹呼伍伯盡取鼠輩尸諸市  
先生又遣長鬚來如此處置非所喜况又時當長養節  
都邑未可猛政理先生固是余所畏度量不敢窺涯涘  
放縱是誰之過歟效尤戮僕愧前史買羊沽酒謝不敏  
偶逢明月曜桃李先生有意許降臨更遣長鬚致雙鯉

酬司門盧四兄雲夫院長望秋作

長安雨洗新秋出極目寒鏡開塵函終南曉望蹋龍尾  
倚天更覺青巉巖自知短淺無所補從事久此穿朝衫  
歸來得便卽遊覽暫似壯馬脫重銜曲江荷花蓋十里

江湖生目思莫緘樂遊下矚無遠近綠槐萍合不可芟  
白首寓居誰借問平地寸步局雲巖雲夫吾兄有狂氣  
嗜好與俗殊酸鹹日來省我不肯去論詩說賦相誦誦  
望秋一章已驚絕猶言低抑避謗讒若使乘酣騁雄怪  
造化何以當鐫劂嗟我小生值強伴恠膽變勇神明鑒  
馳坑跨谷終未悔為利而止真貪饒高揖群公謝名譽  
遠追甫白感至誠樓頭完月不共宿其奈就缺行攲攲

石鼓歌

張生手持石鼓文勸我試作石鼓歌少陵無人謫仙死  
才薄將奈石鼓何周綱陵遲四海沸宣王憤起揮天戈  
大開明堂受朝賀諸侯劍珮鳴相磨蒐於岐陽騁雄俊

萬里禽獸皆遮羅鐫功勒成告萬世鑿石作鼓隳嗟峨  
從臣才藝咸第一揀選撰刻畱山阿雨淋日炙野火燎  
鬼物守護煩撓呵公從何處得紙本毫髮盡備無差訛  
辭嚴義密讀難曉字體不類隸與科年深豈免有缺畫  
快劍斫斷生蛟鼉鸞翔鳳翥衆仙下珊瑚碧樹交枝柯  
金繩鐵索鎖鈕壯古鼎躍水龍騰梭陋儒編詩不收入  
二雅褊迫無委蛇孔子西行不到秦倚撫星宿遺羲娥  
嗟余好古生苦晚對此涕淚雙滂沱憶昔初蒙博士徵  
其年始改稱元和故人從軍在右輔為我量度掘白科  
濯冠沐浴告祭酒如此至寶存豈多氈苞席裹可立致  
十鼓祇載數駱駝薦諸太廟比郃鼎光價豈止百倍過

聖恩若許留太學諸生講解得切磋觀經鴻都尚填咽  
坐見舉國來奔波剡苔剔蘚露節角安置妥帖平不頗  
大厦深簷與蓋覆經歷久遠期無他中朝大官老於事  
詎肯感激徒媿嬰牧童敲火牛礪角誰復着手為摩挲  
日銷月鑠就埋沒六年西顧空吟哦羲之俗書趨姿媚  
數紙尚可博白鵝繼周八代爭戰罷無人收拾理則那  
方今太平日無事柄任儒術崇丘軻安能以此上論列  
願借辨口如懸河石鼓之歌止於此嗚呼吾意其蹉跎

盧郎中雲夫寄示送盤谷子詩兩章歌以和之

昔尋李愿向盤谷正見高崖巨壁爭開張是時新晴天  
井溢誰把長劍倚太行衝風吹破落天外飛雨白日灑

洛陽東蹈燕川入曠野有饋木蕨芽滿筐馬頭溪深不  
可厲借車載過水入箱平沙綠浪榜方口雁鴨飛起穿  
垂楊窮探極覽頗恣橫物外日月本不忙歸來辛苦欲  
誰為坐令再往之計墮眇茫閉門長安三日雪推書撲  
筆歌慨慷旁無壯士遣屬和遠憶盧老詩顛狂開緘忽  
覩送歸作字向紙上皆軒昂又知李侯竟不顧方冬獨  
入崔嵬藏我今進退幾時決十年蠢蠢隨朝行家請官  
供不報答無異雀鼠偷太倉行抽手版付丞相不待彈  
劾還耕桑

短燈檠歌

長檠八尺空自長短檠二尺便且光黃簾綠幕朱門閉

風露氣入秋堂涼裁衣寄遠淚眼暗搔頭頻挑移近牀  
太學儒生東魯客二十辭家來射策夜書細字綴語言  
兩目眇昏頭雪白此時提攜當案前看書到曉那能眠  
一朝富貴還自恣長檠高張照珠翠吁嗟世事無不然  
牆角君看短檠棄

華山女

街東街西講佛經撞鐘吹螺鬧宮庭廣張罪福資誘脅  
聽衆狎恰排浮萍黃衣道士亦講說座下寥落如明星  
華山女兒家奉道欲驅異教歸僊靈洗妝拭面著冠帔  
白咽紅頰長眉青遂來昇座演真訣觀門不許人開扃  
不知誰人暗相報旬然振動如雷霆掃除衆寺人跡絕

驂騑塞路連輜輶觀中人滿坐觀外後至無地無由聽  
抽釵脫釧解環佩堆金疊玉光青熒天門貴人傳詔召  
六宮願識師顏形玉皇頷首許歸去乘龍駕鶴來青冥  
豪家少年豈知道來繞百巾脚不停雲牕霧閣事慌惚  
重重翠幔深金屏仙梯難攀俗緣重浪憑青鳥通丁寧

朱熹曰或怪公排斥佛老不遺餘力而於華山女語獨假借如此非也此正譏其  
銜姿色假仙靈以惑衆又譏時君不察使失行婦人得入宮禁耳觀其卒章豪家  
少年雲窓霧閣翠幔金屏青鳥丁寧等語褻慢甚矣豈其以僊神處之哉

雪後寄崔二十六丞公

藍田十月雪塞關我興南望愁群山攢天崑崙凍相映  
君乃寄命於其間秩卑俸薄食口衆豈有酒食開容顏  
殿前群公賜食罷驂騑踟躕路驕且閑稱多量少鑒裁密

豈念幽桂遺榛菅幾欲犯巖出薦口氣象硤兀未可攀  
歸來殞涕掩關臥心之紛亂誰能刪詩翁憔悴斲荒棘  
清玉刻佩聯玦環腦脂遮眼臥壯士大昭挂壁無由彎  
乾坤惠施萬物遂獨於數子懷偏慳朝歛暮啗不可解  
我心安得如石頑

送僧澄觀

浮屠西來何施為擾擾四海爭奔馳構樓架閣切星漢  
誇雄鬪麗止者誰僧伽後出淮泗上勢到衆佛尤恢奇  
越商胡賈脫身罪珪璧滿船寧計資清淮無波平如席  
欄柱傾扶半天赤火燒水轉掃地空突兀便高三百尺  
影沉潭底龍驚遁當晝無雲跨虛碧借問經營本何人

道人澄觀名籍籍愈昔從軍大梁下往來滿屋賢豪者  
皆言澄觀雖僧徒公才吏用當今無後從徐州辟書至  
紛紛過客何由記人言澄觀乃詩人一座競吟詩句新  
向風長歎不可見我欲收歛加冠巾洛陽窮秋厭窮獨  
丁丁啄門疑啄木有僧來訪呼使前伏犀插腦高頰權  
惜哉已老無所及坐睨神骨空潛然臨淮太守初到郡  
遠遣州民送音問好奇賞俊直難逢去去為致思從容

奉酬盧給事雲夫四兄曲江荷花行見寄并呈上  
錢七兄閣老張十八助教

曲江千頃秋波淨平鋪紅雲蓋明鏡大明宮中給事歸  
走馬來看立不正遺我明珠九十六寒光映骨睡驪目



我今官閑得婆娑問言何處芙蓉多擘舟昆明度雲錦  
脚敲兩舷叫吳歌太白山高三百里負雪鬼鬼插花裏  
玉山前却不復來曲江汀滢水平杯我時相思不覺一  
迴首天門九扇相當開上界真人足官府豈如散仙鞭  
笞鸞鳳終日相追陪

記夢

夜夢神官與我言羅縷道妙角與根挈攜陬維口瀾翻  
百二十刻須臾間我聽其言未云足捨我先度橫山腹  
我徒三人共追之一人前度安不危我亦平行躡翫  
上丘召切神完骨躄脚不掉側身上視溪谷盲杖撞玉版  
下牛召切聲彭觥神官見我開顏笑前對一人壯非少石壇坡陀

可坐臥我手承頰肘拄座隆樓傑閣磊嵬高天風飄飄  
吹我過壯非少者哦七言六字常語一字難我以指撮  
白玉丹行且咀噍行詰盤口前截斷第二句綽虛顧我  
顏不歡乃知仙人未賢聖護短憑愚邀我敬我能屈曲  
自世閒安能從女巢神山

三星行

我生之辰月宿南斗牛奮其角箕張其口牛不見服箱  
斗不挹酒漿箕獨有神靈無時停簸揚無善名已聞無  
惡聲已謹聞叶名聲相乘除得失有餘三星各在天什  
伍東西陳嗟汝牛與斗汝獨不能神

嗟哉董生行

淮水出桐柏山東馳遙遙千里不能休淝水出其側不能千里百里入淮流壽州屬縣有安豐唐貞元時縣人董生名南隱居行義於其中刺史不能薦天子不聞名聲爵祿不及門門外惟有吏日來徵租更索錢嗟哉董生朝出耕夜歸讀古人書盡日不得息或山而樵或水而漁入廚具甘旨上堂問起居父母不感感妻子不咨咨嗟哉董生孝且慈人不識惟有天翁知生祥下瑞無時期家有狗乳出求食雞來哺其兒啄啄庭中拾蟲蟻哺之不食鳴聲悲徬徨躑躅久不去以翼來覆待狗歸嗟哉董生誰將與儔時之人夫妻相虐兄弟為讎食君之祿而令父母愁亦獨何心嗟哉董生無與儔

臣按此詩有關名教

朱晦菴收拾小學書中

### 利劍

利劍光耿耿佩之使我無邪心故人念我寡徒侶持用贈我比知音我心如冰劍如雪不能刺讒夫使我心腐劍鋒折決雲中斷開青天噫劍與我俱變化歸黃泉

### 東方半明

東方半明大星沒獨有太白配殘月嗟爾殘月勿相疑同光共影須臾期殘月暉暉太白睽睽雞三號更五點

### 感春

皇天平分成四時春氣漫誕最可悲雜花妝林草蓋地白日座上傾天維蜂喧鳥咽留不得紅萼萬片從風吹

豈如秋霜雖慘冽摧落老物誰惜之為此徑須沽酒飲  
自外天地棄不疑近憐李杜無檢束爛漫長醉多文辭  
屈原離騷二十五不肖鋪啜糟與醜惜哉此子巧言語  
不到聖處寧非癡幸逢堯舜明四目條理品彙皆得宜  
平明出門暮歸舍酌酹馬上知為誰

朝騎一馬出暝就一牀臥詩書漸欲拋節行久已情冠  
欹感髮禿語誤悲齒墮孤負平生心已矣知何那我恨  
不如江頭人長網橫江遮紫鱗獨宿荒陂射鳧雁賣納  
租賦官不嗔歸來歡笑對妻子衣食自給寧羞貧今者  
無端讀書史智慧只足勞精神画蛇著足無處用兩髻  
雪白趨埃塵乾愁漫解坐自累與眾異趣誰相親數盃

澆腸雖暫醉皎皎萬慮醒還新百年未滿不得死且可

勤買拋青春

按此詩或作二首或作一首細讀之詞意頓挫貫注宜是  
一首若作二首前俱七言古體不應中間忽有五言一首

醉留東野

昔年因讀李白杜甫詩長恨二人不相從吾與東野生  
並世如何復躡二子蹤東野不得官白首誇龍鍾韓子  
稍姦黠自慙青蒿倚長松低頭拜東野願得始終如駟  
蚤東野不迴頭有如寸筵撞鉅鐘吾願身為雲東野變  
為龍四方上下逐東野雖有別離無由逢

李花

平旦入西園梨花數株若矜夸旁有一株李顏色慘慘  
似含嗟問之不肖道所以獨繞百匝至日斜忽憶前時

經此樹正見芳意初萌芽奈何趣酒不省錄不見玉枝  
攢霜葩泣然為汝下雨淚無由反旆羲和車東風來吹  
不解顏蒼茫夜氣生相遮冰盤夏薦碧實脆斥去不御  
慙其花

當春天地爭奢華洛陽園苑尤紛拏誰將平地萬堆雪  
剪刻作此連天花日光赤色照未好明月暫入都交加  
夜領張徹投盧仝乘雲共至玉皇家長姬香御四羅列  
縞裙練悅無等差靜濯明粧有所奉顧我未宜置齒牙  
清寒瑩骨肝膽醒一生思慮無由邪

聽穎師彈琴

昵昵兒女語恩怨相爾汝劃然變軒昂勇士赴敵場浮

雲柳絮無根蒂天地濶遠隨飛揚喧啾百鳥群忽見孤  
鳳凰躋攀分寸不可上失勢一落千丈強嗟余有兩耳  
未省聽絲篁自聞穎師彈起坐在一旁推手遽止之濕  
衣淚滂滂穎乎爾誠能無以冰炭置我腸

近體詩

題韋氏莊

昔者誰能比今來事不同寂寥青草曲散漫白榆風架  
倒藤全落籬崩竹半空寧須惆悵立翻覆本無窮

獨釣

侯家林館勝偶入得垂竿曲樹行藤角平池散芡盤羽  
沈知食駛緝細覺牽難聊取夸兒女榆條繫從鞍

一逕向池斜池塘野草花雨多添柳耳水長減蒲芽坐  
厭親刑柄偷來傍釣車太平公事少吏隱詎相賒  
獨往南塘上秋晨景氣醒露排四岬草風約半池萍鳥  
下見人寂魚來聞餌馨所嗟無可召不得倒吾餅  
秋半百物變溪魚去不來風能坼芡背露亦染梨顛遠  
岫重疊出寒花散亂開所期終莫至日暮與誰迴

詠燈花同侯十一

今夕知何夕花然錦帳中自能當雪暖那肯待春紅囊  
裏排金粟釵頭綴玉蟲更煩將喜事來報主人公

奉和兵部張侍郎酬鄆州馬尚書祇召途中見寄  
開緘之日馬帥已再領鄆州之作

來朝當路日承詔改轅時再領須句國仍遷少昊司暖  
風抽宿麥清雨卷歸旗賴寄新珠玉長吟慰我思

送桂州嚴大夫

蒼蒼森八桂茲地在湘南江作青羅帶山如碧玉簪戶  
多輸翠羽家自種黃甘遠勝登仙去飛鸞不假驂

奉和僕射裴相公感恩言志

文武成功後居為百辟師林園窮勝事鐘鼓樂清時擺  
落遺高論雕鐫出小詩自然無不可一作誰范蠡爾其

和僕射相公朝迴見寄

盡瘁年將久公今始暫閒事隨憂共減詩與酒俱還放  
意機衡外收身矢石間秋臺風日迥正好看前山

又魚招張公曹

又魚春岍濶此興在中宵大炬然如晝長船縛似橋深  
窺沙可數靜搗水無搖刃下那能脫波間或自跳中鱗  
憐錦碎當日訝珠銷迷火逃翻近驚人去暫遙競多心  
轉細得雋語時囂潭罄知存寡舫平覺獲饒交頭疑湊  
餌駢首類同條濡沫情雖密登門事已遼盈車欺故事  
飼犬驗今朝血浪凝猶沸腥風遠更飄蓋江煙幕幕拂  
棹影寥寥懶去愁無食龍移懼見燒如棠名既誤釣渭  
日徒消文客驚先賦篙工喜盡謠膾成思我友觀樂憶  
吾僚自可捐憂累何須強問鴉

和席八十二韻

絳闕銀河曙東風右掖春官隨名共美花與思俱新綺  
陌朝遊閒綾衾夜直頻橫門開日月高閣切星辰庭變  
寒前草天銷霽後塵溝聲通苑急柳色壓城勻綸綽謀  
猷盛丹青步武親芳菲含芥藻光景暢形神傍砌看紅  
藥巡池詠白蘋多情懷酒伴餘事作詩人倚玉難藏拙  
吹竽久混真坐慙空自老江海未還身

送鄭尚書赴南海

番禺軍府盛欲說暫停杯蓋海旂幢出連天觀閣開衙  
時龍戶集上日馬人來風靜鷄鴟去官廉蚌蛤迴貨通  
師子國樂奏武王臺事事皆殊異無嫌屈大才

答張十一功曹

山淨江空水見沙，哀猿啼處兩三家。篔簹競長纖纖笋，躑躅閒開艷艷花。未報恩波知死所，莫令炎瘴送生涯。吟君詩罷看雙鬢，斗覺霜毛一半加。

奉和庫部盧四兄曹長元日朝迴

天仗宵嚴建羽旄，春雲送色曉雞號。金鑪香動螭頭暗，玉佩聲來雉尾高。戎服上趨承北極，儒冠列侍映東曹。太平時節難身遇，郎署何須歎二毛。

戲題牡丹

幸自同開俱隱約，何須相倚鬪輕盈。陵晨併作新妝面，對客偏含不語情。雙燕無機還拂掠，遊蜂多思正經營。長年是事皆拋盡，今日欄邊暫眼明。

段成式酉陽雜俎云：前史無說牡丹者，惟謝康樂集

中言竹間水際多牡丹，成式檢隋朝種植法，初不說牡丹，則知隋朝花藥中所無也。開元末，裴士淹奉使回至汾州，得白牡丹一窠，植于長興私第。至德中，馬僕射領太原，又得紅紫二色者，移於城中。元和初，猶少，今與戎葵角多少矣。

晉公破賊回重拜台司，以詩示幕中賓客。愈奉和南伐旋師太華東，天書夜到冊元功。將軍舊歷三司貴，相國新兼五等崇。鸞鷲欲歸仙仗裏，熊羆還入禁營中。長慙典午非材職，得就閒官即至公。

左遷至藍關示姪孫湘

一封朝奏九重天，夕貶潮陽路八千。欲為聖明除弊事，肯將衰朽惜殘年。雲橫秦嶺家何在，雪擁藍關馬不前。知汝遠來應有意，好收吾骨瘴江邊。

韶州留別張端公使君

來往再逢梅柳新別離一醉綺羅春久欽江總文才妙  
自歎虞翻骨相屯鳴笛急吹爭落日清歌緩送欸行人  
已知奏課當徵拜那復淹留詠白蘋

酒中留上襄陽李相公

濁水汙泥清路塵還會同制掌絲綸眼穿長訝雙魚斷  
耳熱何辭數爵頻銀燭未消窓送曙金釵半醉座添春  
知公不久歸鈞軸應許閒官寄病身

竹洞

竹洞何年有公初斫竹開洞門無鎖鑰俗客不曾來

涪亭

自有人知處那無步往蹤莫教安四壁面面看芙蓉

花島

蜂蝶去紛紛香風隔岫聞欲知花島處水上覓紅雲

此樓

郡樓乘曉上盡日不能迴晚色將秋至長風送月來

贈同遊

喚起窓前曙催歸日未西無心花裏鳥更與盡情啼

題楚昭王廟

丘墳滿目衣冠盡城闕連雲草樹荒猶有國人懷舊德  
一間茅屋祭昭王

題木居士

火透波穿不計春根如頭面榦如身偶然題作木居士



便有無窮求福人

盆池

老翁真箇似童兒汲水埋盆作小池  
一夜青蛙鳴到曉恰如方口釣魚時  
莫道盆池作不成藕梢初種已齊生  
從今有雨君須記來聽蕭蕭打葉聲  
瓦沼晨朝水自清小蟲無數不知名  
忽然分散無蹤影惟有魚兒作隊行  
池光天影共青青拍岸纔添水數鉞  
且待夜深明月去試看涵泳幾多星

賽神

白布長衫紫領巾差科未動是閒人  
麥苗含穉桑生椹共向田頭樂社神

晚春

草樹知春不久歸百般紅紫鬪芳菲  
楊花榆莢無才思惟解漫天作雪飛

落花

已分將身着地飛那羞踐蹋損光暉  
無端又被春風誤吹落西家不得歸

贈張十八助教

喜君眸子重清朗攜手城南歷舊遊  
忽見孟生題竹處相看淚落不能收

晚雨

廉纖晚雨不能晴  
池岸草間蚯蚓鳴  
投竿跨馬蹋歸路  
纔到城門打鼓聲

出城

暫出城門踏青草  
遠於林下見春山  
應須韋杜家家到  
祇有今朝一日閒

和李司勳過連昌宮

夾道疎槐出老根  
高薨巨桷壓山原  
宮前遺老來相問  
今是開元幾葉孫

次潼關先寄張十二閣老使君

荆山已去華山來  
日出潼關四扇開  
刺史莫辭迎候遠

相公親破蔡州迴

桃林夜賀晉公

西來騎火照山紅  
夜宿桃林臘月中  
手把命珪兼相印  
一時重疊賞元功

答道士寄樹雞

樹雞木耳之大者

軟濕青黃狀可猜  
欲烹還喚木盤迴  
煩君自入華陽洞  
直割垂龍左耳來

柳子厚龍城錄茅山道士吳綽採藥于華陽洞口見一小兒手把三珠戲于松下綽從之奔入洞中化為龍以三珠填左耳中綽以藥斧斲之落左耳而三珠已失所在又馮贛雲仙錄天罰垂龍必割其耳

題臨瀧寺

不覺離家已五千  
仍將衰病入瀧船  
潮陽未到吾能說  
海氣昏昏水拍天

晚次宣溪辱韶州張端公使君惠書叙別酬以絕

句

韶州南去接宣溪雲水蒼茫日向西客淚數行元自落  
鷓鴣休傍耳邊啼

遊西林寺題蕭二兄郎中舊堂

中郎有女能傳業伯道無兒可保家偶到匡山曾住處

幾行衰淚落烟霞

蕭二即中名存字伯誠穎士之子與公兄會梁肅友善  
亞裴延齡之為人棄官歸廬山公自少為存所知及自  
表州還過存廬山故居而存諸子前死有一女為尼公為經紀其  
家西林即江州廬山寺也今猶有蕭存魏弘李勃同遊大林題名

夕次壽陽驛題吳郎中詩後

風光欲動別長安春半邊城特地寒不見園花兼巷柳  
馬頭惟有月團團

鎮州初歸

別來楊柳街頭樹擺弄春風只欲飛還有小園桃李在  
留花不發待郎歸

同水部張員外曲江春遊寄白二十二舍人

漠漠輕陰晚自開青天白日映樓臺曲江水滿花千樹  
有底忙時不肯來

早春呈水部張十八員外

天街小雨潤如酥草色遙看近却無最是一年春好處  
絕勝花柳滿皇都

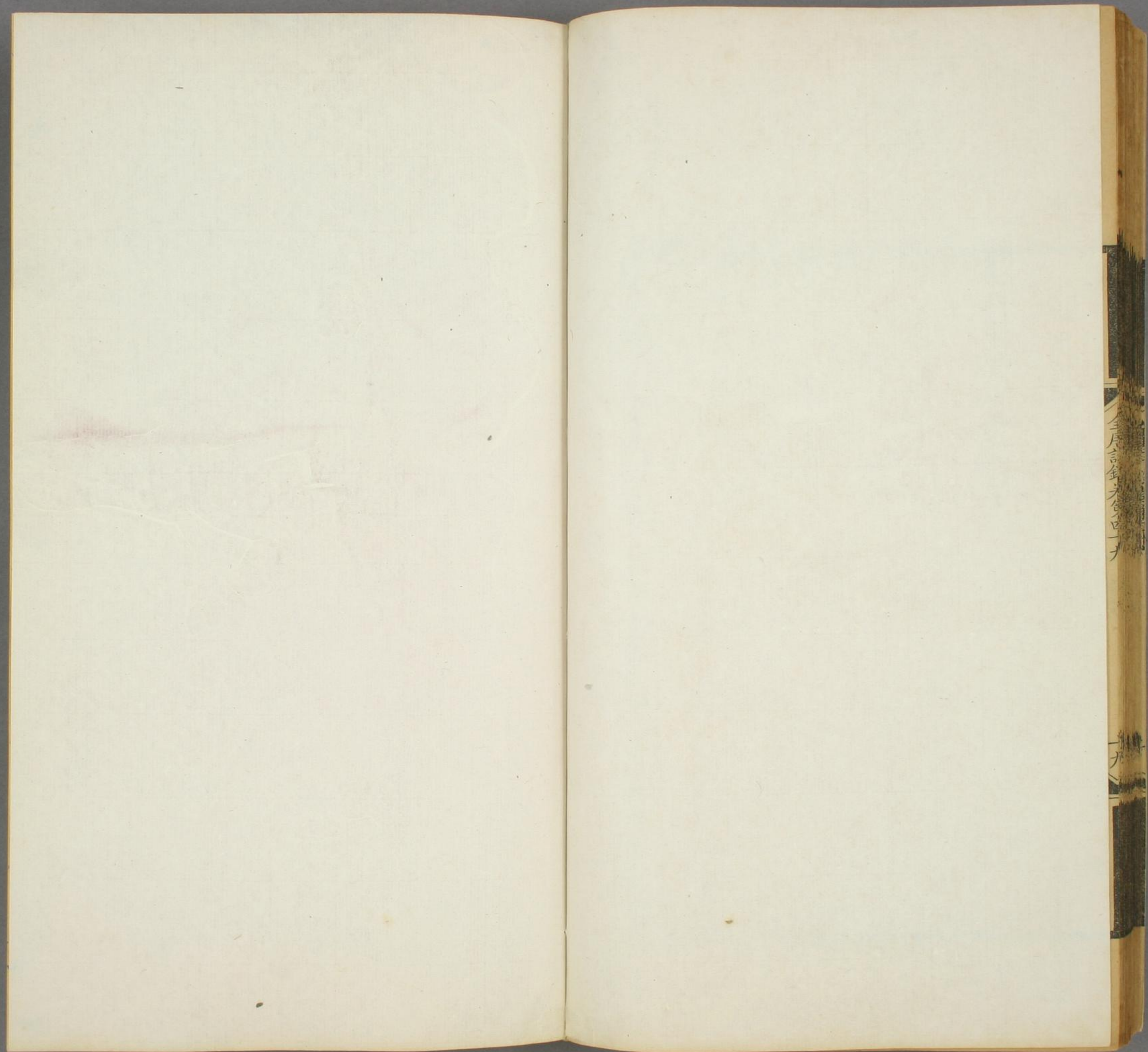
莫道官忙身老大即無年少逐春心憑君先到江頭看  
柳色如今淡未深

全唐詩錄卷第四十九

十一

御定全唐詩錄卷第四十九

Blank manuscript area with vertical lines for writing.



全  
片  
言  
金  
之  
金  
日  
一  
十

一  
十

