

御定全唐詩錄

土岐文庫  
文庫17  
W65  
14



金華寺藏書第三

劉禹錫



010185189304

文庫 17  
W 65  
14



御定全唐詩錄卷第三十八

禮部侍郎臣徐倬翰林院侍讀學士臣徐元正奉

旨校刊

劉禹錫

禹錫字夢得彭城人附叔文擢度支員外郎人不  
敢斥其名號二王劉柳憲宗立禹錫貶連州未至  
斥朗州司馬作竹枝詞武元衡初不為宗元所喜  
自中丞下除右庶子及是執政禹錫久落魄乃作  
問大鈞謫九年等賦又叙張九齡事為詩欲感諷  
權要久之召還宰相欲任南省郎乃作元都觀看  
花君子詩當路不喜出為播州易連州徙夔州由

全唐詩錄卷第三十八

劉禹錫

昭和六十年二月一日  
土岐善麿氏寄贈

和州刺史入為主客郎中復作遊元都觀詩有兔  
葵燕麥之語聞者益薄其行俄分司東都裴度薦  
為集賢學士度罷出刺蘇州徙汝同二州會昌時  
檢校禮部尚書

禹錫與樂天唱和號劉白唱和集與裴度唱和號  
汝洛集與令狐楚唱和號彭陽唱和集與李德裕  
唱和號吳蜀集

禹錫晚年與白傳友善詩筆文章時無在其右者  
常與禹錫唱和往來因集其詩而叙之曰彭城劉  
夢得詩豪者也其鋒森然少敢當者予不量力往  
往犯之夫合應者聲同交爭者力敵一往一復欲

罷不能由是每製一篇先於視草視草則興作興  
作則文成一二年來日尋筆研同贈和答不覺滋  
多太和三年春已前紙墨所存者凡一百三十八  
首其餘乘興仗醉率然口號者不在此數因而命  
小姪龜兒編勒成兩軸仍寫二本一付龜兒一付  
夢得小兒崑郎各令收藏附兩家文集余頃與元  
微之唱和頗多或在人口嘗戲微之云僕與足下  
二十年來為文友詩敵幸也亦不幸也吟咏情性  
播揚名聲其適遺形其樂忘老幸也然江南士女  
語才子者多云元白以子之故僕不得獨步於吳  
越間此亦不幸也今垂老復遇夢得非重不幸耶

夢得曰文之神妙莫先於詩若妙與神則吾豈敢  
如夢得雪裏高山頭白早海中仙果子生遲沉舟  
側畔千帆過病樹前頭萬木春之句類真為神妙  
矣在在處處應有靈物護持豈兩家子弟秘藏而  
已其為名流許與如此

禹錫嘗對賓友每吟張博士籍詩云藥酒欲開期  
好客朝衣暫脫見閑身對花木則吟王右丞詩云  
興闌啼鳥換坐久落花多又曰白二十二好余秋  
水詠云東屯滄海濶南漾洞庭寬余自知不及韋  
蘇州春潮帶雨晚來急野渡無人舟自橫嘗過洞  
庭雖為一篇思杜負外落句云年去年來洞庭上

白蘋愁殺白頭人鄒夫之言有愧於杜公也楊茂  
卿校書過華山詩云河勢崑崙遠山形菡萏秋此  
實為佳句

古體詩

團扇歌

團扇復團扇奉君清暑殿秋風入庭樹從此不相見上  
有乘鸞女蒼蒼網蟲遍明年入懷袖別是機中練

順陽歌

朝辭官軍驛前望順陽路野水齧荒墳秋蟲鏤宮樹曾  
聞天寶來塞馬西南驚城守魯將軍拔城從此去

莫徭歌

莫徭自生長名字無符籍市易雜鮫人婚姻通木客星  
居占泉眼火種開山脊夜渡千仞谿含沙不能射

插田歌

并序

連州城下俯接村墟偶登郡樓適有所感遂書  
其事為俚歌以俟采詩者

岡頭花草齊燕子東西飛田塍望如線白水光參差農  
婦白紵裙農夫綠蓑衣齊唱田中歌嚶嚶如竹枝但聞  
怨響音不辨俚語詞時時一大笑此必相嘲嗤水平苗  
漠漠煙火生墟落黃犬往復還赤鷄鳴且啄路傍誰家  
郎烏帽衫袖長自言上計吏年幼離帝鄉田夫語計吏  
君家儂定記一來長安道眼大不相覩計吏笑致辭長

安真大處省門高軻我儂入無度數昨來補衛士唯用  
筒竹布君看二三年我作官人去

馬嵬行

綠野扶風道黃塵馬嵬驛路邊楊貴人墳高三四尺乃  
問里中兒皆言幸蜀時軍家誅佞倖天子捨妖姬羣吏  
伏門屏貴人牽帝衣低回轉美目風日為無暉貴人飲  
金屑倏忽舜英暮平生服杏丹顏色真如故屬車塵已  
遠里巷來窺覩共愛宿妝妍君王畫眉處履綦無復有  
文組光未滅不見巖畔人空見凌波襪郵童夢踪跡私  
手解鞶結傳看千萬眼縷絕香不歇指環照骨明首飾  
敵連城將入咸陽市猶得賈胡驚

壯士行

陰風振寒郊猛虎正咆哮徐行出燒地連吼入黃茅壯士走馬去鏗前彎玉笋叱之使人立一發如鼓交悍睛忽星墮飛血濺林梢彪炳為我席羶腥充我庖里中欣害除賀酒紛呶號明日長橋上傾城看斬蛟

拋毬樂詞

五綵繡團圓登君玳瑁筵最宜紅燭下偏趁落花前上客如先起應須贈一船  
春早見花枝朝朝恨發遲及看花落後却憶未開時幸有拋毬樂一杯君莫辭

養鷲詞

并序

途逢少年志在逐獸方呼鷹隼以襲飛走因縱觀之卒無所獲行人有常從事於斯者曰夫鷲禽饑則為用今哺之過篤故也予感之作養鷲詞

養鷲非玩形所資擊鮮力少年昧其理日夜哺不息探雛網黃口旦暮有餘食寧知下韝時翅重飛不得羣總上林表狡兔自南北飲啄既已盈安能勞羽翼

送湘陽熊判官孺登府罷歸鍾陵因寄呈江西裴

中丞二十三兄

射策志未就從事歲云除篋畱馬卿賦袖有劉弘書忽見夏木深悵然憶吾廬復持州民刺歸謁專城居君家

誠易知勝絕傾里閭人言北郭生門有卿相與鍾陵藹  
千里帶郭西江水朱檻照河宮旗亭綠雲裏前年初缺  
守鎮簡由宸宸臨軒弄郡章得人方付此是時左馮翊  
天下第一理貴臣持牙璋優詔發青紙迎風污吏免先  
令疲人喜何武劾腐儒陳蕃禮高士昔升君子堂腰下  
綬猶黃中丞時為  
萬年尉汾陰有寶氣赤堇多光鉞束簡下曲臺  
佩韃來歷陽綺筵陪一笑蘭室襲餘芳風水忽異勢江  
湖遠相忘因君倘借問為話老滄浪

送韋秀才道冲赴制舉

驚禽一辭巢棲息無少安秋扇一離手流塵蔽霜紈故  
侶不可追涼風日已寒遠逢杜陵士別盡平生歡逐客

無印綬楚江多芷蘭因居時暇遊長鋏不復彈閱書南  
軒際絙瑟清夜闌萬境身外寂一杯腹中寬伊昔元宗  
朝冬卿冠鴛鸞肅穆升內殿從容領儒冠游夏無措詞  
陽秋垂不刊至今羣玉府學者空縱觀世人希德門揭  
若攀峰巒之子向明訓鏘如振琅玕一旦西上書道上  
拂征鞍荆臺宿暮雨漢水浮春瀾君門啓天中多士如  
星攢煙霞覆雙闕抃舞羅千官清漏滴銅壺仙厨下雕  
盤熒煌仰金榜錯落濡飛翰古來才傑士所歎遭時難  
一鳴從此始相望青雲端

送李策秀才還湖南因寄幕中親故兼簡衡州李

八郎中



深春風日淨晝長幽鳥鳴僕夫前致詞門有白面生攝  
衣相問訊解帶坐南榮端志見眉睫芳言發精誠因出  
懷中文調孤詞亦清悄如促柱絃掩抑多不平乃言本  
蜀士世降岷山靈前人秉藝文高視來上京曳綬司徒  
府所從信國楨析薪委空林善響難繼聲何處翳附郭  
幾人思郈成雲天望喬木風水悲流萍前與計吏西始  
列貢士名森然就筆札從試春官卿帝城岐路多萬足  
俟晨星茫茫風塵中工拙同有營寒女勞夜織山苗榮  
寸莖侯門方擊鐘衣褐誰將迎弱羽果摧頽壯心鬱怍  
怍諒無蟠木容聊復蓬累行昨日訊靈龜繇言利艱貞  
當求捨拔中必在審已明誓將息薄遊焦思窮筆精時

蘭在幽渚安得揚芬馨嗟余摧落者散質負華纓一聆  
苦辛詞再動伊鬱情身棄言不重慶才心尚驚恨無羊  
角風使爾化北溟論罷情益親涉旬忘歸程日攜邑中  
客閒眺江上城晝渴命金壘宵談轉璿衡蕙風香塵尾  
月露濡桃笙忽被戒羸驂薄言事南征火雲蔚千里旅  
思浩已盈湘江含碧虛衡嶺浮翠晶豈伊山水異適與  
人事并油幘似昆丘粲然疊瑤瓊庾樓見清月孔座多  
綠醺復有衡山守本自雲龍庭至和在靈府發越俾咸  
英一揮出滎陽惠彼蚩蚩氓禊辭灞水居者皆涕零  
惟昔與伊人交歡經宿齡一從雲雨散滋我鄙吝萌北  
渚不堪愁南音誰復聽離憂若去水浩蕩無時停嘗聞

祝融峯上有神禹銘古石琅玕姿祕文螭虎形聖功奠  
遠服神物擁休禎賢人在其下彷彿疑蓬瀛君行歷郡  
齋大袂拂雙旌飾容遇朗鑒肝鬲可以呈昔日馬相如  
臨邛坐盡傾勉君刷羽翰蚤取凌青冥

偶作

終朝對尊酒嗜興非嗜甘終日偶衆人縱言不縱談世  
情閒盡見藥性病多諳寄謝嵇中散予無甚不堪  
萬卷堆牀書學者識其真萬里長江水征夫度要津養  
生非但藥悟佛不因人燕石何須辨逢時即至珍

讀張曲江集作

并引

世稱張曲江為相建言放臣不宜與善地多徒

五溪不毛之鄉及今讀其文自內職牧始安有  
瘴癘之歎自退相守荆門有拘囚之思託諷禽  
鳥寄詞草樹鬱然有騷人風嗟夫身出於遐陬  
一失意而不能堪矧華人士族而必致醜地然  
後快意哉議者以曲江為良臣識祿山有反相  
羞凡器與同列密啓廷爭雖古哲人不及而燕  
翼無似終為餒魂豈伎心失怨罹陰謫最大雖  
二美莫贖邪不然何袁公一言明楚獄而鐘鼎  
四葉以是相較神可誣乎予讀其文因為此詩  
聖言貴忠恕至道重觀身法在何所恨色傷斯為仁良  
時難久恃陰謫豈無因寂寞韶陽廟魂歸不見人

謁柱山會禪師

我本山東人平生多感慨弱冠遊咸京上書金馬外結  
交當世賢馳聲溢四塞勉修貴及早狃健不知退錙銖  
揚芬馨尋尺招瑕類淹留郢南鄙摧頽羽翰碎安能咎  
往事且欲去沉痾吾師得真如寄在人寰內哀我隋名  
網有如翺飛輩瞳瞳揭智燭照使出昏昧靜見元關啓  
歆然初心會夙尚一何微今得信可大覺路明證入便  
門通懺悔悟理言自忘處屯道猶泰色身豈吾寶慧性  
非形礙思此靈山期末卜何年載

武陵觀火詩

楚鄉祝融分炎火常為虞是時直突煙發自晨炊徒盲

風扇其威白晝曛陽烏操綆不暇汲循墻還避踰怒如  
列缺光迅與焚輪俱聯延掩四達赫奕成洪鑪洵疑雲  
濤翻颯若鬼神趨當前迎焮赧是物同膏腴金烏入梵  
天赤龍遊元都騰煙透窓戶飛焰生樂爐火山摧半空  
星雨灑中衢瑤壇被髹漆寶樹攢珊瑚花縣與琴焦旗  
亭無酒濡市人委百貨邑令遺雙鳧餘勢下隈隩長燹  
烘舳艫吹熒照水府炙浪愁天吳災罷雲日晚心驚視  
聽殊高灰辨廩庾黑土連闔閭衆燼合星羅遊氛爍人  
膚厚地藏宿熱遙林呈驟枯火德資生人庸可一日無  
御之失其道敲石彌天隅晉庫走龍劍吳宮傷燕雛五  
行有沴氣先哲垂訐謨宋鄭同日起時稱賢大夫無苛

自可樂弭患意所圖賢守恤人瘼臨煙駐驪駒弔傷色  
慘怛言失詞劬愉下令蠲里布指期輕市租開垣適未  
立苦蓋自相娛山木行剪伐江泥宜瑾塗邑臣不必葺  
何用徵越巫

崔元受少府自貶所還遺山薑花以詩答之

故人博羅尉遺我山薑花採從碧海上來自謫仙家雲  
濤潤孤根陰火照晨葩靜搖扶桑日豔對瀛洲霞世人  
愛芳辛辜擷忘幽遐傳名入帝里飛騎辭天涯王濟本  
尚味石崇方鬪奢雕盤多不識綺席乃增華驛馬損筋  
骨貴人滋齒牙顧余藜藿士持此重咨嗟

途中早發

馬踏塵上霜月明江頭路行人朝氣銳宿鳥相辭去流  
水隔遠邨漫山多紅樹悠悠關塞內往來無閒步

和董庶中古散調詞贈尹果毅

管聽東武吟壯年心已悲如何當獲落聞君辛苦詞言  
有窮巷士弱齡頗尚奇讀得元女符生當事邊時借名  
遊俠窟結客幽并兒往來長秋間能帶雙鞬馳崩騰天  
寶末塵暗燕南陲燿火入咸陽詔徵神武師是時占軍  
幕插羽揚金羈萬夫列轅門觀射中戟支誓言雪國讐  
親愛從此辭中宵倚長劍起視蚩尤旗介馬晨蕭蕭陣  
雲竟天涯陰風獵白草旗槩光參差勇氣貫中腸視身  
忽如遺生擒白馬將敵騎不敢追貴臣上戰功名姓隨

意移終歲肌骨苦他人印纍纍謁者既清宮諸侯各罷  
戲上將賜甲第門戟不可窺皆血下沾襟天高問無期  
却尋故鄉路孤影空相隨行逢里中舊樸箬昔所嗤一  
言合侯王腰佩黃金龜問我何自苦可憐真數奇遲回  
顧徒御得色懸雙眉翻然悟世途撫已昧所宜田園已  
蕪沒流浪江海湄鷲禽毛翮摧不見翔雲姿衰容蔽逸  
氣孑孑無人知寂莫草元徒長吟下書帷聞君發哀韻  
若扣瑤林枝有客識其真潺湲涕交頤勸爾一杯酒陶  
然足自怡

遊桃源一百韻

沅江清悠悠連山鬱岑寂回流抱絕巘皎鏡含虛碧昏

日遞明媚烟嵐分委積香蔓垂綠潭暴龍照孤磧淵明  
著前志子驥思遠蹠寂寂無何鄉密爾天地隔金行太  
元歲漁者偶探陟尋花得幽踪窺洞穿閭隙依微聞雞  
犬豁達值阡陌居人互相迎笑語如平昔廣樂雖交奏  
海禽心不憚揮手一來歸故溪無處覓綿綿五百載市  
朝幾遷革有路在壺中無人知地脈皇家感至道聖祚  
自天錫金闕傳本枝玉函留寶曆禁山開祕宇復戶潔  
靈宅藥檢香氛氲醮壇烟幕幕我來塵外躅瑩若朝醒  
析崖轉對翠屏水窮畱畫鷁三休俯喬木千級扳峭壁  
旭日聞撞鐘綵雲迎躡屐遂登最高頂縱目還楚澤平  
湖見草青遠岫連霞赤幽尋如夢想緜思屬空閒夤緣

且忘疲耽玩近成癖清猿伺曉發瑤草凌寒折祥禽舞  
蔥龍珠樹搖玃璫羽人顧我笑勸我稅歸輒霓裳何飄  
飄童顏潔白晳重巖是藩屏馴鹿受羈勒樓居邇清霄  
蘿薦成翠帟仙翁遺竹杖王母畱桃核姹女飛丹砂青  
童護金液寶氣浮鼎耳神光生劍脊虛無天樂來僊宰  
鬼兵役丹丘肅朝禮玉札工紬繹枕中淮南方牀下阜  
卿舄明鐙坐遙夜幽籟聽淅瀝因話近世仙聳然心神  
惕乃言瞿氏子骨狀非凡格往事黃先生羣兒多侮劇  
誓然不屑意元氣貯肝膈往往游不歸洞中觀博奕言  
高未易信猶復加訶責一旦前致辭自云仙期迫言師  
有道骨前事常被謫如今三山上名字在真籍悠然謝

主人後歲當來覲言畢依庭宇如煙去無迹觀者皆失  
次驚追紛絡繹日暮山徑窮松風自蕭槭適逢修蛇見  
瞋目光激射如嚴三清居不使恣搜索唯餘涉江勢入  
趾在沙礫至今東北隅表以壇上石列仙徒有名世人  
非目擊如何庭廡際白日振羽翮洞天豈幽遠得道如  
咫尺一氣無死生三光自遷易因思人間世前路何狹  
窄瞥然此生中善祝期滿百大方播羣類秀氣肖翕闢  
性靜本同和物牽成阻阨是非鬪方寸葷血昏精魄遂  
令多天傷猶喜見斑白喧喧車馬馳苒苒桑榆夕共安  
緹繡榮不悟泥途適紛吾本孤賤世業在縫掖九流宗  
指歸百氏旁攜撫公卿偶慰薦鄉曲繆推擇居安白社

貧志傲元纁辟功名希自取簪組自揚歷書府蚤懷鉛  
射宮曾發的起草香生帳坐曹烏集柏賜燕聆簫韶侍  
祠閱琮璧嘗聞履忠信可以行蠻貊自述希古心忘恃  
干時畫巧言忽成錦苦志徒食檠平地生峯巒溪心有  
矛戟層波一震盪弱植忽淪溺北渚弔靈均長岑思亭  
伯禍來昧幾兆事去空歎息塵累與時湲流年隨漏滴  
才能疑木鴈報施迷夷跼楚奏繫鍾儀商歌勞甯戚稟  
生非懸解對境方感激自從嬰網羅每事問龜策王正  
降雷雨環玦賜遷斥儻復夷平人誓將衣羽客買山構  
精舍領徒開講席冀無身外憂自有閒中益道芽期日  
就塵慮乃冰釋且欲遺姓名安能慕竹帛長生尚學致

一漑豈虛擲芝朮資餽糧烟霞拂巾幘黃石履看隴洪  
崖肩可拍聊復嗟蜉蝣何煩哀虺蜴青囊既深味瓊葩  
亦屢摘總無西山姿猶免長戚戚

客有為余話登天壇遇雨之狀因以賦之

清晨登天壇半路逢陰晦疾行穿雨過却立視雲背白  
日照其上風雷走於內滉漾雪海翻槎牙玉山碎蛟龍  
露鬣鬣神鬼含變態萬狀互生滅百音以繁會俯觀羣  
動靜始覺天宇大山頂自晶明人間已霽霈豁然重昏  
歛渙若春冰潰反照入松門瀑流飛縞帶遙光泛物色  
餘韻吟天籟洞府撞仙鐘村墟起夕靄却見山下侶已  
如迷世代問我何處來我來雲雨外

有僧言羅浮寺因為詩以寫之

君言羅浮上容易見九垓漸高元氣壯洶湧來翼身夜  
宿最高峯瞻望浩無鄰海黑天宇曠星辰來逼人  
是時當朏魄陰物恣騰振日光吐鯨背劍影開龍鱗  
條若萬馬馳旌旗聳齋淪又如廣樂奏金石含悲  
辛疑其有巨靈恠物盡來賓陰陽迭用事乃俾夜  
作晨咿啞天雞鳴扶桑色昕昕赤波千萬里湧出  
黃金輪下視生物息霏如隙中塵醯雞仰甕口亦  
謂雲漢津世人信耳目方寸度大鈞安知視聽外  
怪愕不可陳悠悠想大方此乃栳水濱知小天地  
大安能識其真

裴祭酒尚書見示春歸城南青松塢別墅寄王左

丞高侍郎之什命同作

早宦閱人事晚懷生道機時從學省出獨望郊園歸  
野犴渡春水山花映巖扉石頭解金章林下步綠薇  
青松鬱成塢修竹盈尺圍吟風起天籟蔽日無炎威  
危徑盤羊腸連甍聳翬飛幽谷響樵斧澄潭環釣磯  
因高見帝城冠蓋揚光輝白雪難持寄清韻投所希  
二公如鳳雛比翼翔太微含情謝林壑酬贈駢珠璣  
顧余久卽潛愁寂對芳菲一聞丘中趣再撫黃金徽

重至衡陽傷柳儀曹

并序

元和乙未歲與故人柳子厚臨湘水為別柳浮  
舟適柳州余登陸赴連州後五年余從故道出



桂嶺至前別處而君沒於南中因賦詩以投弔  
憶昨與故人湘江岸頭別我馬映林嘶君颿轉山滅馬  
嘶循故道颿滅如流電千里江離春故人今不見

月夜憶樂天兼寄微之

今宵帝城月一望雪相似遙想洛陽城清光正如此知  
君當此夕亦望鏡湖水展轉相憶心月明千萬里

韓十八侍御見示岳陽樓別竇司直詩因令屬和

重以自述故足成六十二韻

楚江何蒼然層瀾七百里孤城寄遠目一瀉無窮已蕩  
漾浮天蓋四環宣地理積漲在三秋混成非一水冬遊  
見清淺春望多洲沚雲錦遠沙明風烟青草靡火星忽

南見月峽方東迤雪波西山來隱若長城起獨專朝宗

路駛悍不可止支川讓其威蓄縮至南委熊武走蠻落

熊武二  
溪名瀟湘來與鄙炎蒸動泉源積潦搜山趾歸往無旦

夕包含通遠通行當白露時眇視秋光裏曙色未昭晰

露華遙斐亶浩耳神骨清如觀混元始北風忽震盪驚

浪迷津涘怒激鼓鏗訇蹙成山巋碗鷗鵬疑變化罔象

何恢詭嘘吸寫樓臺騰驤露鬢尾景移羣動息波靜繁

音弭明月出中央青天絕纖滓素光淡無際綠靜平如

砥空影渡鷓鴻秋聲思蘆葦鮫人弄機杼貝闕駢紅紫

珠蛤吐玲瓏文鯨翔旖旎水鄉吳蜀限地勢東南庫軫

翼粲垂精衡巫屹環峙名雄七澤藪國辨三苗氏唐羿

斷修蛇荆王憚青兕秦狩跡猶在虞巡路從此軒后奏  
宮商騷人咏蘭芷茅嶺潛相應橘洲傍可指郭璞驗幽  
經羅含著前紀觀津戚里族按道侯家子聯袂登高樓  
臨軒笑相視假守亦高卧實時權領郡事墨曹正垂耳韓亦量移江陵法曹契  
濶話涼溫壺觴慰遷徙地偏山水秀客重杯盤侈紅袖  
花欲燃銀燈晝相似興含更抵掌樂極同啓齒筆鋒不  
能休藻思一何綺伊余負微尚夙昔慚知己出入金馬  
門交結青雲士襲芳踐蘭室學古遊槐市策慕宋前軍  
文師漢中壘陋容昧俯仰孤志無依倚衛足不如葵漏  
川空欲蟻幸逢萬物泰獨處窮途否鍛翻重叠傷兢魂  
再三褫遽瑗亦屢化左丘猶有耻桃源訪仙宮薜服祠

山鬼故人南臺舊一別如弦矢今朝會荆巒斗酒相宴  
喜危途出新什笑忤隨伸紙絢若觀五色歡然臻四美  
委曲風濤事分明窮達旨洪韻發華鐘淒音激清徵羊  
濬要平聲共和江淹多雜擬徒欲仰高山焉能追逸軌湘  
洲路四達巴陵城百雉何必顏光祿留詩張內史

和郴州楊侍郎翫郡齋紫薇花十四韻

幾年丹霄上出入金華省  
蹙別萬年枝看花桂陽嶺南  
方足奇樹公府成佳境  
綠陰交廣除明豔透蕭屏  
雨餘人吏散燕語簾櫳靜  
懿此含曉芳脩然忘簿領  
紫茸垂組縷金樓攢鋒  
穎露溥暗傳香風輕徐就  
影葍弱多意思從容占光  
景得地在侯家移根近仙  
井開樽好凝睇

倚瑟仍回頸遊蜂駐綵冠舞鶴迷煙頂興生紅藥後愛  
與甘棠並不學天桃姿浮榮在俄頃

有獺吟

有獺得嘉魚自謂天見憐先祭不敢食捧鱗望清元人  
立寒沙上心專脰着肩漁翁以為妖舉塊投其前呼兒  
貫魚歸與獺同烹煎關關黃金鶚大翅搖江煙下見盈  
尋魚投身擘洪漣攫拏隱鱗去哺雛林嶽巔鴟鳥欲伺  
隙遙探莫敢前長居青雲路彈射無由緣何地無江湖  
何水無鮪鱸天意不宰割菲祭徒虔虔空餘知禮重載  
在淹中篇

虎丘寺路宴

青林虎丘寺林際翠微路立見山僧來遙從鳥飛處茲  
峯淪寶玉千載惟丘墓埋劍人空傳鑿山龍已去捫蘿  
披翳蒼路轉夕陰遽虎嘯崖谷寒猿鳴松杉暮徘徊北  
樓上江海窮一顧日映千里帆鷗歸萬家樹斲因愜所  
適果得捐外慮庭暗棲還雲簷香滴甘露久迷空寂理  
多為聲華故永欲投此山餘生豈能誤

九華山 并序

九華山在池州青陽縣西南九峯競秀神采采奇  
異昔予仰太華以為此外無奇愛女几荆山以  
為此外無秀及今登九華始悼前言之容易也  
惜其地偏且遠不為世所稱故歌以大之

奇峰一見驚魂魄意想洪鑪始開闢疑是九龍天矯欲  
攀天忽逢霹靂一聲化為石不然何至今悠悠億萬年  
氣勢不死如騰音騫輕舉貌雲含幽兮月添冷日月凝輝兮  
江漾影結根不得要路津迥秀長在無人境軒皇封禪  
登云亭大禹會計臨東溟乘力最反山行具不來廣樂絕獨與  
猿鳥愁青熒君不見敬亭之山廣索漠兀如斷岸無稜  
角宣城謝公一首詩遂使聲名齊五岳九華山九華山  
自是造化一尤物焉能籍甚乎人間

秦娘歌 并引

秦娘本韋尚書家工謳者初尚書為吳郡得之  
命樂工誨之琵琶使之歌且舞無幾何盡得其

術居一二歲攜之以歸京師京師多新聲善工  
於是又捐去故技以新聲度曲教之又盡其妙  
而秦娘名字往往見稱於貴遊之間元和初尚  
書薨于東京秦娘出居民間久之為蘄州刺史  
張恣所得其後恣坐事謫居武陵郡恣卒秦娘  
無所歸地荒且遠無有能知其容與藝者故日  
抱樂器而哭其音唯殺以悲雒客聞之為歌其  
事以足於樂府云

秦娘家本閭門西門前綠水環金隄有時妝成好天氣  
走上臯橋折花戲風流太守韋尚書路傍忽見停隼旗  
斗量明珠烏傳意紺幘迎入專城居長髮如雲衣似霧

錦茵羅薦承輕步舞學驚鴻水榭春歌撩上客蘭堂暮  
從郎西入帝城中貴遊簪組香簾櫳低鬟緩視抱明月  
纖指破撥生胡風繁華一旦有消歇題劍無光履聲絕  
洛陽舊宅生草萊杜陵蕭蕭松柏哀妝奩蟲網厚如繭  
博山爐側傾寒灰蘄州刺史張公子白馬新到銅駝里  
自言買笑擲黃金月墜雲收從此始安知鵬鳥座隅飛  
寂寞旅魂招不歸秦嘉鏡有前時結韓壽香銷故篋衣  
山城少人江水碧斷雁哀猿風雨夕朱絃已絕為知音  
雲鬢未秋私自惜舉目風煙非舊時夢尋歸路多參差  
如何將此千行淚更灑湘江斑竹枝

龍陽縣歌

縣門白日無塵土百姓縣前挽魚罟主人引客登大隄  
小兒縱觀黃犬怒鷓鴣驚鳴繞籬落橘柚垂芬照窗戶  
沙平草綠見吏稀寂寞斜陽照懸鼓

沓潮歌

并引

元和十年夏五月終風駕濤南海羨溢南人曰  
沓潮也率三更歲一有之余為連州客或為余  
言其狀因歌之附於南越志

屯門積日無回颺滄波不歸成沓潮轟如鞭石矻且搖  
虛空欲駕鼉鼉橋驚湍蹙悍而驕大陵高岸失峒堯  
四邊無阻音響調背負元氣掀重霄介鯨得性方逍遙  
仰鼻噓吸揚朱翹海人狂顧迭相招罽衣鬢首聲嘒嘒

征南將軍登麗譙赤旗指揮不敢囂翼日風回沴氣消  
歸濤納納景昭昭烏泥白沙復滿海海色不動如青瑤

白鷺兒

白鷺兒最高格毛衣新成雪不敵衆禽喧呼獨凝寂孤  
眠芊芊草久立潺潺石前山正無雲飛去入遥碧

送裴處士應制舉

并引

晉人裴昌禹讀書數千卷於周官小戴禮尤邃  
性是故敢言雖王侯不能卑下故與世相參差  
凡抵有位以索合行天下幾遍常歎諸侯莫可  
遊欲一見天子而未有路會今年詔書徵賢良  
昌禹大喜以為盡可以豁平生搏髀爵躍曰一

觀雲龍庭足矣由是裹三月糧而西徂余以七  
言為西游之資藉耳

裴生久在風塵裏氣勁言高少知己注書曾學鄭司農  
歷國多於孔夫子往年訪我到連州無窮絕境終日遊  
登山雨中試蠟屐入洞夏裏披貂裘白帝城邊又相遇  
斂翼三年不飛去忽然結束如秋蓬自稱對策明光宮  
人言策中說何事掉頭不答看飛鴻彤庭翠松迎曉日  
鳳啣金榜雲間出中貴腰鞭立傾酒宰臣委佩觀搖筆  
古稱射策如彎弧一發偶中何時無由來草澤無忌諱  
努力滿挽當亨衢憶得當年識君處嘉禾驛後聯檣住  
垂鈎釣得王餘魚踏芳共登蘇小墓此事合同夢想間

相看一笑且開顏老大希逢舊隣里爲君扶病到方山

送僧仲胤東遊兼寄呈靈澈上人

釋子道高神氣閒住持會上清涼山晴空禮拜見真像  
金毛玉髻卿雲間西遊長安隸僧籍本寺門前曲江碧  
松間白月照寶書竹下香泉灑瑤席前時學得經論成  
奔馳象馬開禪局高筵談柄一麾拂講下聽徒如醉醒  
舊聞南方多禪老次第來入荆門道荊州本自重彌天  
南朝塔廟猶依然宴坐東陽枯樹下經行居止故臺邊  
忽憶遺民社中客爲我衡陽駐飛錫講罷同尋相鶴經  
閒來共蠟登山屐一旦揚眉望沃洲自言王謝許同遊  
憑將雜擬三十首寄與江南湯慧休

觀碁歌送僊師西遊

長沙男子東林師閒讀藝經工奕碁有時凝思如入定  
暗覆一局誰能知今年訪余來小桂方袍袖中貯新勢  
山城無事愁日長白晝懵懵眠匡牀因君臨局看鬪智  
不覺遲景沉西墻自從山人遇樵子直到開元王長史  
前身後身付餘習百變千化無窮已初疑磊落曙天星  
次見搏擊三秋兵雁行布陣衆未曉虎穴得子人皆驚  
行盡三湘不逢敵終日饒人損機格自言臺閣有知音  
悠然遠起西遊心商山夏木陰寂寂好處徘徊駐飛錫  
忽思爭道畫平沙獨笑無言心有適藹藹京城在九天  
貴游豪士足華筵此時一行出人意賭取聲名不要錢

送鴻舉師遊江西 并引

始予謫朗州爾時是師振麻衣斐然而前持文  
篇以為僧贄唧唧而清如蟲吟秋自然之響無  
有假合有足佳者故為賦二章以聲之距今年  
遇於建平赤髭益蕃文思益深而內外學益富  
既訊已探祕中出前所與詩閱之紙勞墨瘁與  
我同來因思夫苒苒之光渾渾之輪時而言有  
初中後之分日而言有今昨明之稱身而言有  
幼壯艾之期乃至一警欬一彈指中際皆具何  
必求三生以異身耶然而視予之文者昔與今  
有莛楹之別視予之書昔與今有鈞石之懸視

予之仕昔與今有唯阿之差耳豈有工拙之數  
存乎其間哉蓋可勉而進者與日月而至矣彼  
儻來外物雖日月無能至焉是歲師告予遊江  
西復為賦七言以為遊地耳

禪客學禪兼學文出山初似無心雲從風卷舒來何處  
繚繞巴山不得去山川古寺好閒居讀盡龍王宮裏書  
使君灘頭揀石硯白帝城邊尋野蔬忽然登高心瞥起  
又欲浮杯信流水煙波浩淼魚鳥情東去三千三百里  
荆門峽斷無盤渦湘平漢濶清光多廬山霧開見瀑布  
西江月淨聞漁歌鍾陵八郡多名守半是西方社中友  
與師相見便談空想得高齋獅子吼



三鄉驛樓伏觀元宗望女几山詩小臣斐然有感  
開元天子萬事足唯惜當時光景促三鄉陌上望仙山  
歸作霓裳羽衣曲仙心從此在瑤池三清入境相追隨  
天上忽乘白雲去世間空有秋風詞

沈存中曰禹錫霓裳羽衣曲云三鄉陌上望仙山歸作霓裳羽衣曲又王建詩云聽風聽水作霓裳樂天詩注云開元中西涼府節度使楊敬述造鄭嶠津陽門詩注云葉法善嘗引上入月宮聞仙樂及上歸但記其半遂于笛中寫之會西涼府都督楊敬述進婆羅門曲與聲調相符遂以月中所聞為散序用敬述所進為其腔而名霓裳羽衣曲說各不同今蒲州道遠樓楣上有唐人橫書類梵字相傳是霓裳譜字訓不通莫知是非或謂今燕都有獻仙音曲乃其遺骸然霓裳本謂之道調法曲今獻仙音乃小石調耳未知孰是

### 武昌老人說笛歌

武昌老人七十餘手把庾令相問書自言少小學吹笛  
早事曹王曾賞激往年鎮戍到蘄州楚山蕭蕭笛竹秋  
當時買材恣搜索典却身上烏貂裘古苔蒼蒼封老節

石上孤生飽風雪商聲五音隨指發水中龍應行雲絕  
曾將黃鶴樓上吹一聲占盡秋江月如今老去語尤遲  
音韻高低耳不知氣力已微心尚在時時一曲夢中吹

### 西山蘭若試茶歌

山僧後簷茶數叢春來映竹抽新茸宛然為客振衣起  
自傷芳叢摘鷹觜斯須炒成滿室香便酌砌下金沙水  
驟雨松聲入鼎來白雲滿盃花徘徊悠揚噴鼻宿醒散  
清峭徹骨煩襟開陽崖陰嶺各殊氣未若竹下莓苔地  
炎帝雖嘗未解煎桐君有錄那知味新芽連拳半未舒  
自摘至煎俄頃餘木蘭霑露香微似瑤艸臨波色不如  
僧言靈味宜幽寂采采翹英為嘉客不辭緘封寄郡齋

輒井銅爐損標格何況蒙山顧渚春白泥赤印走風塵  
欲知花乳清冷味須是眠雲跂石人

平蔡州三首

九衢車馬渾渾流使臣來獻淮西囚四夷聞風失七箸  
天子受賀登高樓妖童擢髮不足數血污城西一杯土  
南風無火楚澤閒夜行不鎖穆陵關策勳禮畢天下泰  
猛士按劍看常山時惟常山不庭

蔡州城中衆心死妖星夜落照壕水漢家飛將下天來  
馬箠一揮門洞開賊徒奔騰望旗拜有若羣蟄驚春雷  
狂童面縛登檻車太白天矯垂捷書相公從容來鎮撫  
常侍郊迎負文弩西人歸業閭里閒小兒跳踉健兒舞

汝南晨雞嗷嗷鳴城頭鼓角音和平路傍老人憶舊事  
相與感激皆涕零老人收泣前致辭官軍入城人不知  
忽驚元和十二載喜見天寶承平時紀事云夢得曰柳八駭韓十八平淮西碑云左餐右粥何如我平淮西雅云仰父俯子韓碑無有帽子使我為之便說用兵伐叛矣韓碑柳雅各有所長余詩有云城中晨雞嗷嗷鳴城中鼓角聲和平美邇之入蔡城也須臾之間賊無覺者又落句云忽驚元和十二載重見天寶昇平時以見平淮之年云

聚蚊謠

沉沉夏夜蘭臺開飛蚊伺暗聲如雷嘈然歛起初駭聽  
殷殷若自南山來喧騰鼓舞喜昏黑昧者不分聰者惑  
露花滴瀝月上天利嘴迎人着不得我軀七尺爾如芒  
我孤爾衆能我傷天生有時不可遏為爾設幄潛匡牀  
清商一來秋日曉羞爾微形飼丹鳥

百舌吟

曉星寥落春雲低初聞百舌間關啼花樹滿空迷處所  
搖動繁英墜紅雨笙簧百轉音韻多黃鸝吞聲燕無語  
東方朝日遲遲升迎風弄影如自矜數聲不盡又飛去  
何許相逢綠楊路綿蠻宛轉似娛人一心百舌何紛紛  
酡顏俠少停歌聽墜珥妖姬和睡聞可憐光景何時盡  
誰能低回避鷹隼廷尉張羅自不關潘郎挾彈無情損  
天生羽族爾何微舌端萬變乘春暉南方朱鳥一朝見  
索莫無言蒿下飛

飛鳶操

鳶飛杳杳青雲裏鳶鳴蕭蕭風四起旗尾飄揚勢漸高

箭頭聿劃聲相似長空悠悠齊日懸六翮不動凝風煙  
遊鷗翔雁出其下慶雲清景相回旋忽聞饑鳥一噪聚  
瞥下雲中爭腐鼠騰音礪吻相喧呼仰天大嚇疑鶴雞  
畏人避犬投高處俛吻無聲猶屢顧青鳥自愛玉山禾  
仙禽徒貴華亭露樸檝危巢向暮時羶毳飽腹蹲枯枝  
遊童挾彈一麾肘臆碎羽分人不悲天生衆禽各有類  
威鳳文章在仁義鷹隼儀形螻蟻心雖能戾天何足貴

秋螢引

漢陵秦苑遙蒼蒼陳根腐葉秋螢光夜空寂寥金氣淨  
千門九陌飛悠揚紛綸暉映互明滅金爐星噴鐙花發  
露華洗濯清風吹低昂不定招搖垂高麗杲愚照珠網

斜歷璇題舞羅幌曝衣樓上拂香帟承露臺前轉仙掌  
槐市諸生夜讀書北窗分明辨魯魚行子東山起征思  
郎中騎省悲秋氣銅雀人歸自入簾長門帳開來照淚  
誰言向晦常自明兒童走步嬌女爭天生有光非自銜  
遠近低昂暗中見撮蚊妖鳥亦夜起翅如車輪而已矣

傷秦姝行

并引

河南房開士前為虞部郎中為余言曰我得善  
箏人於長安懷遠里其後開士為赤縣牧容州  
求國工而誨之藝工而天今年開士遺余新詩  
有悼佳人之句顧余知所自也惜其有良技獲  
所從而不可克久乃為傷詞以貽開士

長安二月花滿城插花女兒彈銀箏南宮仙郎下朝晚  
回頭駐馬聞新聲馬蹄逶遲心蕩漾高樓已遠猶頻望  
此時意重千金輕烏傳消息紺輪迎芳筵銀燭一相見  
淺笑低鬟初目成蜀絃錚鏘指如玉皇帝弟子韋家曲  
青牛文梓赤金簧玫瑰寶柱秋雁行斂蛾收袂凝清光  
抽絃緩調怨且長八鸞鏘鏘渡銀漢九雛威鳳鳴朝陽  
曲終韻盡意不足情思悄絕愁空堂從郎鎮南別城闕  
樓船里曲瀟湘月馮夷蹁躑舞綠波鮫人出聽停綃梭  
北池含煙瑤草短萬松亭下清風滿秦聲一曲此時聞  
嶺泉嗚咽腸堪斷來自長陵小市東葦華零落瘴江風  
侍兒掩泣收銀甲鸚鵡不言愁玉籠博山爐中香自滅

鏡奩塵暗同心結從此東山非昔遊長嗟人與絃俱絕

採菱行

并引

武陵俗事採菱歲秋矣有女郎盛遊於馬湖薄  
言採之歸以御客古有採菱曲傳其詞故賦之  
以俟採詩者

白馬湖平秋日光紫菱如錦綵鴛鴦翔蕩舟遊女滿中央  
採菱不顧馬上郎爭多逐勝紛相向時轉蘭橈破輕浪  
長鬟弱袂動參差釵影釧文浮蕩漾笑語哇哇顧晚暉  
蓼花綠岸扣舷歸歸來共到市橋步野蔓繫船萍滿衣  
家家竹樓臨廣陌下有連檣多估客攜觴薦芰夜經過  
醉踏大隄相應歌屈平祠下沉江水月照寒波白煙起

一曲南音此地聞長安北望三千里

憶春草

憶春草處處多情洛陽道金谷園中見日遲銅駝陌上  
迎風早河南大尹頻出難只將池塘十步看府門閉後  
滿街月幾處遊人草頭歇館娃宮外姑蘇臺鬱鬱芊芊  
撥不開無風自偃君知否西子裙裾曾拂來

樂天寄憶舊遊因作報白君以答

報白君別來幾度江南春江南春色何處好燕子雙飛  
故宮道春城三百七十橋夾岬朱樓隔柳條丫頭小兒  
蕩畫槳長袂女郎簪翠翹郡齋北軒卷羅幕碧池逶迤  
繞畫閣池邊綠竹桃李花花下舞筵鋪錦霞吳娃足情

言語點越客有酒巾冠斜坐中皆言白太守不負風光  
向杯酒酒酣襞箋飛逸韻至今傳在人人口報白君相  
思空望嵩丘雲其奈錢塘蘇小小憶君淚點石榴裙白君

在城近自  
洛歸錢塘

唐侍郎寄遊道林嶽麓二寺詩并沈中丞姚員外

所和見徵繼作

湘西古刹雙蹲蹲群峯朝拱如駿奔青松步障深五里  
龍宮閭闔神為闈高殿呀然壓蒼巘俯瞰長江疑欲吞  
橘洲泛浮金實動水郭繚繞朱樓鶩語餘百響入天籟  
衆奇引步輕翩翩泉清石布似棋子蘿窰鳥韻如簧言  
迴廊架險高且曲新徑穿林明復昏淺流忽濁山獸過

古木半空天火痕星使雙飛出禁垣元侯餞之遊石門  
紫髯翼從紅袖舞竹風松雪香溫磨遠持青瑣照巫峽  
一戛驚斷三聲猿靈山會中身不預吟想峭絕愁精魂  
恨無黃金千萬餅布地買取為丘園

和牛相公南溪醉歌見寄

脫屣將相守冲謙唯於山水獨不廉枕伊背洛得勝地  
鳴臯少室來軒簷相形面勢默指畫言下變化隨顧瞻  
清池曲榭人所致野趣幽芳天與添有時轉入潭島間  
珍木如幄藤為簾忽然便有江湖思沙礫平淺草纖纖  
怪石鈞出大湖底珠樹移自天台尖崇蘭迎風綠泛艷  
坼蓮含露紅襜褕修廊架空遠岫入弱柳覆檻流波霑

劉禹錫

秦系

渚蒲抽芽劍脊動岸荻迸笋錐頭銛攜觴命侶極永日  
此會雖數心無厭人皆置莊身不到富貴難與逍遙兼  
唯君出處得自在決就放曠辭炎炎座賓盡歡恣談謔  
愧我掉頭還奮髯能令商於多病客亦覺自適非沈潛

吐綬鳥詞

并序

滑州牧尚書李公以吐綬鳥詞見示兼命繼聲  
蓋尚書前為御史時所作有翰林二學士同賦  
之今所謂追和也鳥之所異具於首篇

越山有鳥翔寥廓嗟中天綬光若若越人偶見而奇之  
因名吐綬江南知四明天姥神仙地朱鳥星精鍾異氣  
赤玉彫成彪炳毛紅綃剪出玲瓏翅湖煙始開山日高

迎風吐綬盤花條臨波似染瑯琊草映葉疑開阿母桃  
花紅草綠人間事未若靈禽自然貴鶴吐明珠暫報恩  
鵲銜金印空為瑞春和秋霽野花開翫景尋芳處處來  
翠幕雕籠非所慕珠丸柘彈莫相猜棲月啼煙凌縹緲  
高林先見金霞曉三山仙路寄遙情刷羽揚翹欲上征  
不學碧雞依井絡願隨青鳥向層城太液池中有黃鵠  
憐君長在花枝宿如何一借羊角風來聽簫韶九成曲

城西行

城西簇簇三叛族叛者為誰蔡吳蜀中使提刀出禁來  
九衢車馬轟如雷臨行與酒杯未覆讐家白官先請肉  
守吏能然董卓臍饑烏來覘桓元目城西人散泰街平

劉禹錫

秦系

雨洗血痕春草生

平齊行二首

烽塵昔起薊北門河南地屬平盧軍貂裘代馬繞東嶽  
嶧陽孤桐削為角地形十二虜意驕恩澤含容歷四朝  
魯人皆解帶弓箭齊人不復聞簫韶今朝天子聖神武  
手握元符平九土初哀狂童襲故事文告不來方震怒  
去秋詔下誅東平官軍四合猶嬰城春來羣鳥噪且驚  
氣如壞山隨其庭牙門大將有劉生夜半射落欃槍星  
帳中虜血流滿地門外三軍撫連臂驛騎函首過黃河  
城中無賊天氣和朝廷侍郎來慰撫耕夫滿野行人歌  
泰山沈寇六十年旅祭不享生愁煙今逢聖君欲封禪

神使陰兵來助戰妖氛掃盡河水清日觀杲杲慶雲見  
開元皇帝東封時百神受職爭奔馳千鈞猛篋順流下  
洪波涵淡浮熊羆侍臣燕公秉文筆玉簡告天無愧詞  
當今睿孫承聖祖岳神望幸河宗舞青門大道屬車塵  
共侍葳蕤翠華舉

御定全唐詩錄卷第三十八



Blank space for the main text on the right page.

御定全唐詩錄卷第三十九

禮部侍郎臣徐倬翰林院侍讀學士臣徐元正奉

旨校刊

劉禹錫二

近體詩

奉送家兄歸王屋山隱居 道書王屋山一名陽洛山

陽洛天壇上依稀似玉京夜分先見日天淨遠聞笙雲  
路將雞犬丹臺有姓名古來成道者兄弟亦同行

送趙中丞自司金外郎轉官參山南令狐僕射幕

府 趙氏弟兄皆僕射門客

綠樹滿褒斜西南蜀路賒驛門臨白草縣道入黃花相

府開油幕門生逐絳紗行看布政後還從到京華

送羅處士歸嵩山別業

世業嵩山隱雲深無四隣藥爐燒姪女酒甕貯賢人曉  
日華陰霧秋風函谷塵送君從此去鈴閣少談賓

送元曉上人歸稽亭

重疊稽亭路山僧歸獨行遠峯斜日影本寺舊鐘聲徒  
侶問新事煙雲愴別情應誇乞食處踏遍鳳凰城

贈別君素上人

窮巷唯秋草高僧獨扣門相歡如舊識問法到無言水  
為風生浪珠非塵可昏去來皆是道此別不銷魂

秋日過鴻舉法師寺院便送歸江陵

看畫長廊遍尋僧一徑幽小池兼鶴淨古木帶蟬秋客  
至茶煙起禽歸講席收浮杯明日去相望水悠悠

蜀先主廟

漢末謠黃牛白  
腹五銖當復

天地英雄氣千秋尚凜然勢分三足鼎業復五銖錢得  
相能開國生兒不象賢淒涼蜀故妓來舞魏宮前

觀八陣圖

軒皇傳上畧蜀相運神機水落龍蛇出沙平鵝鶴飛波  
濤無動勢鱗介避餘威會有知兵者臨岐指是非

秋日送客至潛水驛

候吏立沙際田家連竹溪楓林社日鼓茅屋午時雞鵲  
噪晚禾地蝶飛秋艸畦驛樓宮樹近疲馬再三嘶

城東閒遊

借問池臺主多居要路津千金買絕境永日屬閒人竹  
逕縈紆入花林委曲巡斜陽衆客散空鎖一園春

新秋對月寄樂天

月露發光彩此時方見秋夜涼金氣應天靜火星流蛩  
響偏依井螢飛直過樓相知盡白首清景復追遊

再經故元九相公宅池上作

故池春又至一到一傷情雁鶩羣猶下蛙螟衣已生竹  
叢身後長臺勢雨來傾六尺孤安在人間未有名

鶴嘆

并序

友人白樂天去年罷吳郡挈雙鶴雛以歸余相

遇於楊子津閒翫終日翔舞調態一符相書信  
華亭之尤物也今年春樂天爲秘書監不以鶴  
隨置之洛陽第一旦予入門問訊其家人鶴軒  
然來睨如記相識徘徊俛仰似含情顧慕填膺  
而不能言者因作鶴歎以贈樂天

寂寞一雙鶴主人在西京故巢吳苑樹溪院洛陽城徐  
引竹間步遠含雲外情誰憐好風月隣舍夜吹笙  
丹頂宜承日霜翎不染泥愛池能久立看月未成棲一  
院春草長三山歸路迷主人朝謁早貪養汝南雞

和樂天蚤寒

雨引苔侵壁風驅葉擁堦久畱閒客話宿請老僧齋酒

甕新陳接書籤次第排脩然自有處搖落不傷懷

同樂天和微之深春二十首

同用家花  
車斜四韻

何處深春好春深萬乘家宮門皆映柳輦路盡穿花池  
色連天漢城形象帝車旌旗暖風裏獵獵向西斜  
何處深春好春深阿母家瑤池長不夜珠樹正開花橋  
峻通星渚樓暄近日車層城十二闕相對日西斜  
何處深春好春深執政家恩光貪捧日貴重不看花玉  
饌堂交印沙堤柱礙車多門一已閉直道更無斜  
何處深春好春深貴戚家擘嘶無價馬庭發有名花欲  
進宮人食先薰命婦車晚歸長帶酒冠蓋甚傾斜  
何處深春好春深大鎮家前旌光照日後騎蹙成花節

院收衙隊毬場簇看車廣筵歌舞散書號夕陽斜  
何處深春好春深恩澤家爐添龍腦炷綬結虎頭花賓  
客珠成履嬰孩錦縛車畫堂簾幕外來去燕飛斜  
何處深春好春深京兆家人眉新柳葉馬色醉桃花盜  
息無鳴鼓朝回自走車能令帝城外不敢逕由斜  
何處深春好春深刺史家夜闌猶命樂雨甚亦尋花傲  
客多憑酒新姬苦上車公門吏散後風擺戟衣斜  
何處深春好春深羽客家芝田繞舍色杏樹滿山花雲  
是淮王宅風為列子車古壇操簡處一徑入林斜  
何處深春好春深小隱家芟庭留野菜撼樹去狂花醉  
酒一千日貯書三十車推衾從露體不敢有餘斜

何處深春好春深富室家唯多貯金帛不擬負鶯花國  
樂呼聯轡行厨載滿車歸來看理曲燈下寶釵斜  
何處深春好春深豪士家多沽味濃酒貴買色深花已  
臂鷹隨馬連催妓上車城南踏青處邨落逐原斜  
何處深春好春深貴冑家迎呼偏熟客揀選最多花飲  
饌開華幄笙歌出鈿車興酣樽易罄連瀉酒瓶斜  
何處深春好春深唱第家名傳一紙榜興管九衢花薦  
聽諸侯樂來隨計吏車杏園拋曲處揮袖向風斜  
何處深春好春深少婦家能偷新禁曲自剪入時花追  
逐同遊伴平章貴價車從來不隨馬故遣髻鬟斜  
何處深春好春深幼女家雙鬟梳頂髻兩面繡裙花妝

壞頻臨鏡身輕不占車鞦韆爭次第牽拽綵繩斜  
何處深春好春深蘭若家當香收栢葉養蜜近梨花野  
徑宜行樂遊人盡駐車菜園籬落短遙見桔槔斜  
何處深春好春深老宿家小欄圍蕙草高架引藤花四  
字香書印三乘壁畫車遲迴聽句偈雙樹晚陰斜  
何處深春好春深種蒔家分畦十字水接樹兩般花櫛  
比栽籬槿呬啞轉井車可憐高處望棋布不曾斜  
何處深春好春深稚子家會騎一竿竹偷折四隣花笑  
擊羊皮鼓行牽犢領車中庭貪夜戲不覺玉繩斜

秋夕不寐寄樂天

洞戶夜簾卷華堂秋簟清螢飛過池影蛩思遠階聲老

枕知將雨高窗報欲明何人諳此景遠問白先生

冬日晨興寄樂天

庭樹曉禽動郡樓殘點聲燈挑紅燼落酒暖白先生髮  
少嫌梳利顏衰恨鏡明獨吟誰應和須寄洛陽城

八月十五夜半雲開然後翫月因咏一時之景寄

呈樂天

半夜碧雲收中天素月流開城邀好客置酒賞新秋影  
透衣香潤光凝歌黛愁斜暉猶可翫移宴上西樓

秋日書懷寄白賓客

州遠雄無益年高健亦衰興情逢酒在筋力上樓知蟬  
噪芳意盡雁來愁望時商山紫芝客應不向秋悲

酬樂天初冬早寒見寄

乍起衣猶冷微吟帽半欹霜凝南至瓦雞唱後園枝洛  
水碧雲曉吳宮黃葉時兩傳千里意書札不如詩

酬樂天閒卧見寄

散誕向陽眠將閒敵地仙詩情茶助爽藥力酒能宣風  
碎竹間日露明池底天同年未同隱緣欠買山錢

閒坐憶樂天以詩問酒熟未

案頭開縹帙肘後檢青囊唯有達生理應無治老方減  
書存眼力省事養心王君酒何時熟相攜入醉鄉

秋中暑退贈樂天

暑服宜秋著清琴入夜彈人情皆向菊風意欲摧蘭歲

稔貧心泰天涼病體安相逢取次第却甚少年歡

初至長安

時自外郡  
再授郎官

左遷凡二紀重見帝城春老大歸朝客平安出嶺人每  
行經舊處却想似前身不改南山色其餘事事新

題淳于髡墓

生為齊贅壻死作楚先賢應以客卿葬故臨官道邊寓  
言本多興放意能合權我有一石酒置君墳樹前

送河南皇甫少尹赴絳州

祖帳臨周道前旌指晉城午橋羣吏散亥市老人迎詩  
酒同行樂分離始見情從茲洛陽社吟咏欠書生

南中書來

君書問風俗此地接炎州淫祀多青鬼居人少白頭旅  
情偏在夜鄉思豈唯秋每羨朝宗水門前盡日流

春日寄楊八唐州

淮西春草長淮水逶迤光燕入新春路人耕舊戰場可  
憐行春守立馬看斜桑

半律

海陽湖別浩初師

近郭有殊境獨遊常鮮歡逢君駐緇錫觀白稱林巒湖  
滿景方霽野香春未闌夢泉移席近聞石輟碁看風止  
松猶韻花繁露未乾橋形出樹曲巖影落池寒別路千  
峯外詩情暮雨端他年買山處似此則隳官

元和癸巳歲仲秋詔發江陵偏師問罪蠻徵後命

宣慰釋兵歸降凱旋之辰率爾成咏寄荆南嚴司空

蠻水阻朝宗兵符下渚宮前籌得上策無戰已成功漢使星飛入夷心草偃同歡謠開竹棧拜舞戢柔弓就日知冰釋投人念鳥窮網羅三面解章奏九門通弁服聯操袂雕題盡鞠躬降幡秋練白驛騎晝塵紅火號休傳警機橋罷亘空登山不見敵振旆自生風江遠煙波靜軍回氣色雄佇看聞喜後金石賜元戎

武陵書懷五十韻

西漢開支郡南朝號戚藩四封當列宿百雉俯清沅高岸朝霞合驚湍急箭奔積陰春暗度將霽霧先昏俗尚

東皇祀謠傳義帝寃桃花迷隱跡棟葉慰忠魂戶算資

漁獵鄉豪恃子孫照山畚火動踏月俚歌喧擁楫舟為

市連薨竹覆軒披沙金粟見拾羽翠翹翻茗折滄溪秀

蘋生在渚暄禽鳴格磔起魚戲噉喁繁沈約臺榭故李

衡墟落存隱侯臺木  
奴洲並在湘靈悲鼓瑟泉客泣酬恩露變蒹葭

浦星懸橘柚村虎咆空野震鼉作滿川渾鄰里皆遷客

兒童習左言炎天無冽井霜月見芳蓀清白家傳遠詩

書志所敦列科叨甲乙從宦出丘樊結友心多契馳聲

氣尚吞士安曾重賦元禮許登門草檄嫖姚幕巡兵戍

已屯築臺先自隗送客獨畱髡遂結王畿綬來觀衢室

尊鳶飛入鷹隼魚目儼璵璠曉燭羅馳道朝陽闢帝閭



皇正會夷夏月朔盛旗旛獨立當瑤闕傳歌步紫垣按  
章清犴獄視祭潔蘋蘩御曆昌期遠傳家寶祚蕃繇文  
光夏啓神教畏軒轅內禪因天性雄圖授化元繼明懸  
日月出震統乾坤大孝三朝備洪恩九族惇百川宗渤  
澥五嶽輔崑崙何幸逢休運微班識至尊校緡資筦權  
復土問山園時以本官判度支鹽鐵等兼崇陵使判官一失貴人意徒聞太學論  
直廬辭錦帳遠守愧朱幡巢幕方猶燕槍榆尚笑鯢遭  
迴過荆楚流落感涼溫旅望花無色愁心醉不憚春江  
千里草暮雨一聲猿問卜安寔數看方理病源帶賒衣  
改製塵澀劍成痕三秀悲中散二毛傷虎賁來憂禦魑  
魅歸願牧雞豚就日秦京遠臨風楚奏煩南登無灞岸

旦夕上高原

和汴州令狐相公到鎮改月偶書所懷二十二韻  
受賑新梁苑和羹舊傅巖援毫動星宿垂釣使韜鈴赫  
奕三川至歡呼百姓瞻綠油貔虎擁青紙鳳凰銜外壘  
曾無警中廚亦罷監推誠人自服去殺令逾嚴赴赴容  
皆飾幡幡口盡鉗為兄憐庾翼選壻得蕭咸鬱屈咽喉  
地駢臻水陸兼渡橋鳴紺幃入肆颺雲帆端月當中氣  
東風應遠占管絃喧夜景燈燭掩寒蟾酒每傾三雅書  
能發百函詞人羞布鼓遠客獻貂襜歌榭白團扇舞筵  
金縷衫旌旗遙一簇烏履近相攬花樹當朱閣晴河逼  
翠簾映鏤窺艷艷隔袖見纖纖謝傳何由接桓伊定不

凡應憐郡齋老旦夕攝霜髯

三月三日與樂天及河南李尹奉陪裴令公泛洛

禊飲各賦十二韻

洛下今修禊羣賢勝會稽盛筵陪玉鉉通籍盡金閨波  
上神仙妓岸傍桃李蹊水嬉如鷺振歌響雜鶯啼歷覽  
風光好沿洄意思迷棹歌能儷曲墨客競分題翠幄連  
雲起香車向道齊人誇綾步障馬惜錦障泥塵暗宮墻  
外霞明苑樹西舟形隨鷁轉橋影與虹低川色晴猶遠  
鳥聲暮欲棲唯餘踏青伴待月魏王堤

酬樂天晚夏閒居欲相訪先以詩見貽

池榭堪臨泛脩然散鬱陶步因驅鶴緩吟為聽蟬高林

密添新竹枝低墜晚桃酒醅晴易熟藥圃夏頻薈老是  
班行舊閒為鄉里豪經過更何處風景屬吾曹

訓樂天詠老見示

人誰不願老老去有誰憐身瘦帶頻減髮稀冠自偏廢  
書緣惜眼多灸為隨年經事還諳事閱人如閱川細思  
皆幸矣下此便脩然莫道桑榆晚微霞尚滿天

訓樂天醉後狂吟十韻

來章有移家  
唯醉和之句

散誕人間樂逍遙地上仙詩家登逸品釋氏悟真詮制  
誥留臺閣歌詞入管絃處身于木雁任世變桑田吏隱  
情兼遂儒元道兩全八關齊適罷三雅興尤偏文墨中  
年舊松筠晚歲堅魚書曾替代香火有因緣

陸法和云與梁  
元帝于空王寺

佛前訂香  
火因緣 欲向醉鄉去尤為色界牽好吹楊柳曲為我舞  
金鈿

歷陽書事七十韻 并序

長慶四年八月余自夔州轉歷陽浮岷山觀洞  
庭歷夏口涉潯陽而東友人崔敦詩罷丞相鎮  
宛陵緘書來招曰必我覲而之藩不十日飲不  
置子故余自池州道宛陵如其素敦詩出祖於  
敬亭祠下由姑孰西渡江乃吾園也至則考圖  
經參見事為之詩

一夕為湖地千年列郡名霸王迷路處亞父所封城漢  
置東南尉梁分肘腋兵本吳風俗剽兼楚語音僇沸井

今無湧烏江舊有名土臺遊柱史石室隱彭鏗 老君適楚  
有臺在焉

彭鏗石室  
在含山縣 曹操祠猶在濡須塢未平海潮隨月大江水應

春生憶昨溪山裏終朝看火耕魚書來北闕鷓首下南

荆雲雨巫山暗蕙蘭湘水清章華事已失鄂渚草來迎

廬 闕文三字 出盜城粉蝶明雁飛彭蠡暮鴉噪大雷晴平

野分風使恬和趁夜程貴池登陸峻春穀渡橋鳴絡繹

主人問悲歡故舊情幾年方一面卜晝便三更助喜杯

盤盛忘機笑語旬管清疑警鶴絃巧似嬌鶯熾炭烘蹲

獸華茵織鬪鯨回車飄霧雨急節隋瓊英斂黛凝愁色

舒鈿耀翠晶容華本南國妝束學西京日落方收鼓天

寒更炙笙促筵交履舄痛飲倒簪纓謔浪容優孟嬌憐

許智瓊蔽明添翠帟命燭拄金莖坐久羅衣皺杯傾粉  
面駢興來從請曲意隨即飛觥令急重思改歡馮醉盡  
呈詰朝還選勝來日又尋盟道別殷勤惜邀筵次第爭  
唯聞嗟短景不復有餘醒衆散扃朱戶相攜話素誠晤  
言猶疊疊殘漏自丁丁出祖千夫擁行厨五熟烹離亭  
臨野水別思入哀箏接境人情洽方冬饌具精中流爲  
界道隔岸數飛甍沙浦王渾鎮滄洲謝眺闕望夫人化  
石夢帝日環營半渡趨津吏綠堤簇郡毗塲黃堆晚稻  
籬碧見冬青里社爭來獻壺漿各自擎鴟夷傾底舄屨  
妝闥成闕采石風傳柝新林暮擊鉦繭綸牽撥刺犀焰  
照澄泓露冕觀原野前驅抗旆旌分庭展賓主望闕拜

恩榮比屋惇嫠輩連年水旱并遐思常後已下令必先  
庚遠岫低屏列支流曲帶縈湖魚香勝肉官酒重於錫  
憶昔泉源變斯須地軸傾雞籠爲石顆龜眼入泥坑事  
繫人風重官從物論輕江春俄澹蕩樓月幾虧盈柳長  
千絲宛田塍一線緝遊魚將婢從野雉見媒驚波淨攢  
鳧鵲洲香發杜蘅一鍾菰葑米千里水葵羹受譴時方  
久分憂政未成比瓊雖碌碌於鐵尚錚錚早忝曹三署  
曾聞奏六英無能甘負弩不慎在提衡口語成中遘毛  
衣阻上征時聞關利鈍智亦有聾盲昔愧山東妙今慙  
海內兄後來登甲乙早已在蓬瀛心托秦明鏡才非楚  
白珩齒衰親藥物宦薄傲公卿捧日皆元老宣風盡大

彭好令朝集使結束赴新正

送渾大夫赴豐州

鳳銜新詔降恩華又見旌旗出漢家故吏來辭辛屬國  
精兵願逐李輕車氍毹君長迎風馭錦帶首豪踏雪衙  
其奈明年好春日無人喚看牡丹花

送周使君罷渝州歸郢州別墅

君思郢上吟歸去故自渝南擲郡章野戍岸邊留畫舸  
綠蘿陰下到山莊池荷雨後衣香起庭草春深綬帶長  
只恐鳴騶催上道不容待得晚菘嘗

送浙江李僕射相公赴鎮

奉送至臨泉驛書禮  
見徵拙詩時在汝州

建節東行是舊遊歡聲喜氣滿吳州郡人重得王丞相

童子爭迎郭細侯詔下初辭溫室樹夢中先到景陽樓  
自憐不識平津閣遠望旌旗汝水頭

奉送戶部李侍郎自河南尹再除本官歸闕

昔年內署振雄詞今日東都結去思宮女猶傳洞簫賦  
國人先詠袞衣詩華星却復文昌位別鶴重歸太乙池  
想到金閨待通籍一時驚喜見風儀

送蘄州李郎中赴任

楚門蘄水路非賒東望雲山日夕佳薤葉照人呈夏簟  
松花滿盃試新茶樓中飲興因明月江上詩情為晚霞  
北地交情長引領早將元髻到京華

重送浙西李相公頃廉問江南已經七載後歷滑

臺劍南兩鎮遂入相今復領舊地新加旌旄  
江北萬人看玉節江南千騎引金鏡鳳從池上游滄海  
鶴到遼東識舊巢城下清波含百谷窓中遠岫列三茅  
碧雞白馬回翔久却憶朱方是樂郊

送分司陳郎中祗召直史館重修三聖實錄

蟬鳴宮樹引行車言自成周赴玉除遠取南朝貴公子  
重修東觀帝王書常時載筆窺金匱暇日登樓到石渠  
若問舊人劉子政如今頭白在商於

廣宣上人寄在蜀與韋令公唱和詩卷因以令公  
手札答詩示之

碧雲佳句久傳芳曾向成都住草堂振錫常過長者宅

披衣猶帶令公香一時風景添詩思八部人天入道場  
若許相期同結社吾家本自有柴桑

贈日本僧智藏

浮杯萬里過滄溟遍禮名山適性靈深夜降龍潭水黑  
新龜放鶴野田青身無彼我那懷土心會真如不讀經  
為問中華學道者幾人雄猛得寧馨

西塞山懷古

王濬樓船下益州金陵王氣黯然收千尋鐵鎖沈江底  
一片降幡出石頭人世幾回傷往事山形依舊枕寒流  
而今四海為家日故壘蕭蕭蘆荻秋

廢各賦金陵懷古詩劉滿引一杯飲已即成白公覽詩  
曰四人探驪龍子先獲珠所餘鱗爪何用耶于是罷唱

長慶中元微之夢得韋楚  
客同會樂天舍論南朝興

漢壽城春望古荊州刺史治亭下有子胥廟兼楚王故墳  
漢壽城邊野草春荒祠古墓對荆榛田中牧豎燒芻狗  
陌上行人看石麟華表半空經霹靂碑文纔見滿埃塵  
不知何日東瀛變此地還成要路津

荊州道懷古

南國山川舊帝畿宋臺梁館尚依稀馬嘶古樹行人歇  
麥秀空城野雉飛風吹落葉填宮井火入荒陵化寶衣  
徒使詞人庾開府咸陽終日苦思歸

松滋渡望峽中

渡頭輕雨灑寒梅雲際溶溶雪水來夢渚草長迷楚望  
夷陵土黑有秦灰巴人淚應猿聲落蜀客船從鳥道回

十二碧峯何處所永安宮外是荒臺

覽董評事思歸之什因以詩贈

幾年油幕佐征東却泛滄浪狎釣童欹枕醉眠成戲蝶  
抱琴閒望送歸鴻文儒自襲膠西相倚杖能齊塞上翁  
更說扁舟動鄉思青菰已熟奈秋風

寄楊八壽州

風獵紅旗入壽春滿城歌舞向朱輪八公山下清淮水  
千騎塵中白面人桂嶺雨餘多鶴跡茗園晴望似龍鱗  
聖朝方用敢言者次第應須舊諫臣

贈東嶽張鍊師

東嶽真人張鍊師高情雅淡世間稀堪為烈女書青簡

久事元君住翠微，金縷機中拋錦字。  
玉清壇上著霓衣，雲衢不要吹簫伴。  
只擬乘鸞獨自飛。

祕書崔少監見示墜馬長句因而和之

麟臺少監舊仙郎，洛水橋邊墜馬傷。  
塵汗腰間青襪綬，風飄掌上紫遊韁。  
上車著作應來問，折臂三公定送方。  
猶賴德全如醉者，不妨吟咏入篇章。

秋日題竇負外崇德里新居

長慶街西風景閒，到君居處暫開顏。  
清光門外一渠水，秋色墻頭數點山。  
疎種碧松通月朗，多栽紅藥待春還。  
莫言堆案無餘地，認得詩人在此間。

酬淮南廖參謀秋夕見過之作

揚州從事夜相尋，無限新詩月下吟。  
初服已驚元髮長，高情猶向白雲深。  
語餘時舉一杯酒，坐久方聞數處砧。  
不逐繁華訪閒散，知君擺落俗人心。

題王郎中宣義里新居

愛君新買街西宅，客到如遊鄴杜間。  
雨後退朝貪種樹，申時出省趣看山。  
門前巷陌三條近，墻內池亭萬境閒。  
見擬移居作隣里，不論時日請開關。

酬朗州崔負外與任十四兄侍御同過鄙人舊居

見懷之什時守吳郡

昔日居鄰招屈亭，楓林橘樹鷓鴣聲。  
一辭御苑青門去，十見蠻江白芷生。  
自此曾沾宣室召，如今又守闔閭城。



何人萬里能相憶同舍仙郎與外兄

劉駙馬水亭避暑

千竿竹翠數蓮紅水閣虛涼玉簟空琥珀琰紅疑瀉酒  
水晶簾密更通風賜冰滿盃沉朱實法饌盈盤覆碧籠  
盡日逍遙避煩暑再三珍重主人翁

廟庭偃松詩

并序

侍中後閣前有小松不特立而偃丞相晉公為  
賦詩美其猶龍蛇然植於高檐喬木間上嵌旁  
軋盤蹙傾亞似不得天和者公以遂物性為意  
乃加憐焉命畚土以壯其趾使無歎索綯以牽  
其榦使不仆盥漱之餘以潤之顧盼之輝以照

之發於人心感召和氣無復天闕坐能敷舒鄙  
之跽蹙化為奇古故雖衰丈而有偃號焉予嘗  
詣閣白事公為道所以且示以詩竊感嘉木之  
逢時斐然成咏

勢軋枝偏根已危高情一見與扶持忽從顛顛有生意  
却為離披無俗姿影入巖廊行樂處韻含天籟宿齋時  
謝公莫道東山去待取成陰滿鳳池

感呂衡州時予方謫居

一夜霜風凋玉芝蒼生望絕士林悲空懷濟世安人畧  
不見男婚女嫁時遺草一函歸大史孤墳三尺近要離  
朔方徙歲行當滿欲為君刊第二碑

夔州竇負外使君見示悼妓詩顧余嘗識之命同  
作

前年曾見兩鬟時今日驚吟悼妓詩鳳管學成知有籍  
龍媒欲換歎無期空廊月照常行地後苑花開舊折枝  
寂寞魚山青草裏何人更立智瓊祠

竇夔州見寄寒食日憶故姬小紅吹笙因和之

鸞笙窈渺管參差清韻初調衆樂隨幽院妝成花下弄  
高樓月好夜間吹忽驚暮雨飄零盡唯有朝雲夢想期  
聞道今年寒食日東山舊路獨行遲

白舍人自杭州寄新詩有柳色春藏蘇小家之句  
因而戲酬兼寄浙東元相公

錢塘山水有奇聲暫謫仙官領百城女妓還聞名小小  
使君誰許喚卿卿鰲驚震海風雷起蜃鬪噓天樓閣成  
莫道騷人在三楚文星今向斗牛明

酬樂天揚州初逢席上見贈

巴山楚水淒涼地二十二年棄置身懷舊空吟聞箏賦  
到鄉翻似爛柯人沉舟側畔千帆過病樹前頭萬木春  
今日聽君歌一曲暫憑杯酒長精神

同白二十二贈王山人

慶名之世忘名客多事之時無事身古老相傳見來久  
歲年雖變貌常新飛章上達三清路受籙平交五嶽神  
笑聽鼕鼕朝暮鼓只能催得市朝人

答樂天戲贈

才子聲名白侍郎風流雖老尚難當詩情逸似陶彭澤  
齋日多如周太常矻矻將心求淨法時時偷眼看春光  
知君技癢思歡讌欲倩天魔破道場

同樂天送令狐相公赴東畱守

自戶部尚書拜

尚書劍履出明光居守旌旗起洛陽世上功名兼將相  
人間聲價是文章衙門曉闢分天仗賓幕初開辟省郎  
從發坡頭向東望春風處處有甘棠

自華陵至河南皆故林也

刑部白侍郎謝病長告改賓客分司以詩贈別

鼎食華軒到眼前拂衣高坐豈徒然九霄路上辭朝客  
四皓叢中作少年他日卧龍終得雨今朝放鶴且冲天

洛陽舊有衡茅在亦擬抽身伴地仙

赴蘇州酬別樂天

吳郡魚書下紫宸長安廐吏送朱輪二南風化承遺愛  
八咏聲名躡後塵梁氏夫妻為寄客陸家兄弟是州民  
江城春日追隨處共憶東歸舊主人

福先寺雪中酬別樂天

龍門賓客會龍宮東去旌旗駐上東二八笙歌雲幕下  
三千世界雪花中離堂未暗排紅燭別曲含淒颺曉風  
才子從今一分散便將詩詠向吳儂

酬樂天見寄

元君後輩先零落崔相同年不少畱華屋坐來能幾日

夜臺歸去便千秋背時猶自居三品三川吳郎品同得老終須卜

一丘

投老之日願與樂天為隣

若使吾徒還早達亦應簫鼓入松楸

河南白尹有喜崔賓客歸洛兼見懷長句因而繼

和

幾年侍從作名臣却向青雲索得身朝士忽為方外士  
主人仍是眼中人雙鸞遊處天京好五馬行時海嶠春  
遙羨光陰不虛擲肯令絲竹暫生塵

和楊師臯給事傷小姬英英

見學胡琴見藝成今朝追想幾傷情然絃花下呈新曲  
放撥燈前謝改名但是好花皆易落從來尤物不長生  
鸞臺夜直衣衾冷雲雨無因入禁城

題于家公主舊宅

樹滿荒臺水滿池簫聲一絕草蟲悲鄰家猶學宮人髻  
園客爭偷御果枝馬埒蓬蒿藏狡兔鳳棲煙雨笑愁鴟  
何郎獨在無恩澤不似當初傅粉時

樂天見示傷微之敦詩晦叔三君子皆有浚分因

成是詩以寄

吟君歎逝雙絕句使我傷懷奏短歌世上空驚故人少  
集中唯覺祭文多芳林新葉催陳葉流水前波讓後波  
萬古到今同此恨聞琴淚盡欲如何

和樂天柘枝

柘枝本出楚王家玉面添嬌舞態奢鬆髻改梳盤鳳髻

新衫別織鬪雞紗，鼓催殘拍腰身軟。汗透羅衣，雨點花  
畫筵曲罷辭歸去，便隨王母上煙霞。

和樂天齋戒月滿夜對道場偶懷詠

常修清靜去繁華，人識王城長者家。案上香煙鋪貝葉，  
佛前燈焰透蓮花。持齋已滿招閒客，理曲先聞命小娃。  
明日若過方丈室，還因問為法來耶。

酬樂天齋滿日裴令公置讌席上戲贈

一月道場齋戒滿，今朝華幄管絃迎。銜杯本自多狂態，  
事佛無妨有佞名。酒力半酣愁已散，文鋒未透老猶爭。  
平陽不獨容賓醉，聽取喧呼吏舍聲。

酬樂天偶題酒甕見寄

從君勇斷拋名後，世路榮枯見幾回。門外紅塵人自走，  
甕頭清酒我初開。三冬書任胸中有，萬戶侯須骨上來。  
何幸相招同醉處，洛陽城裏好池臺。

和牛相公遊南莊醉後寓言戲贈樂天兼見示

城外園林初夏天，就中野趣在西偏。薔薇亂發多臨水，  
鸚鵡雙遊不避船。水底遠山雲似雪，橋邊平岸草如烟。  
白家唯有杯觴興，欲把頭盤打少年。

樂天以愚相訪沽酒致歡用七言聊以奉答

少年曾醉酒旗下，同輩黃衣領亦黃。蹴踏青雲尋入仕，  
蕭條白髮且飛觴。今徵古事歡生雅，客喚閒人興任狂。  
猶勝獨居荒草院，蟬聲聽盡到寒螿。

張郎中籍遠寄長句開緘之日已及新秋因舉目

前仰酬高韻

南宮詞客寄新篇清似湘靈促柱絃京邑舊遊勞夢想  
歷陽秋色正澄鮮雲銜日脚成山雨風駕潮頭入渚田  
對此獨吟還獨酌知音不見思蒼然

懷妓

玉釵重合兩無緣魚在深潭鶴在天得意紫鸞休舞鏡  
能言青鳥罷銜牋金盆已覆難收水玉軫長拋不續絃  
若向蘼蕪山下過遙將紅淚灑窮泉

鸞飛遠樹棲何處鳳得新巢想稱心紅壁尚留香漠漠  
碧雲初斷信沉沉情知點污投泥土猶自經營買笑金

從此山頭似人石丈夫形狀淚痕深

人從何處更尋看雖是生離死一般買笑樹邊花已老  
畫眉窓下月猶殘雲藏巫峽音容斷路隔星橋過往難  
莫恠詩成無淚滴盡傾東海也須乾

三山不見海沉沉豈有仙蹤更可尋青鳥去時雲路斷  
姮娥歸處月宮深紗窓遙想春相憶書幌誰憐夜獨吟  
料得夜來天上鏡只應偏照兩人心

酬浙東李侍郎越州春晚即事長句

越中藹藹繁華地秦望峯前禹穴西湖草初生邊雁去  
山花半謝杜鵑啼青油畫卷臨高閣紅旆晴翻繞古堤  
明日漢庭徵舊德老人爭出若耶溪

再授連州至衡陽酬柳柳州贈別

去國十年同赴召，渡江千里又分岐。  
重臨事異黃丞相，三黜名慙柳士師。  
歸目併隨回雁盡，愁腸正遇斷猿時。  
桂江東過連山下，相望長吟有所思。

和樂天送鶴上裴相公別鶴之作

昨日看成送鶴詩，高籠提出白雲司。  
朱門乍入應迷路，玉樹容棲莫揀枝。  
雙舞庭中花落處，數聲池上月明時。  
三山碧海不歸去，且向人間呈羽儀。

巫山神女廟

巫山十二鬱蒼蒼，片石亭亭號女郎。  
曉霧乍開疑卷幔，山花欲謝似殘妝。  
星河好夜聞清珮，雲雨歸時帶異香。

何事神仙九天上，人間來就楚襄王。

柳絮

飄颻南陌起東隣，漠漠濛濛好度春。  
花巷暖隨輕舞蝶，玉樓晴拂艷妝人。  
縈迴謝女題詩筆，點綴陶公漉酒巾。  
何處好風偏似雪，隋河隄上古江津。

送曹處士歸越中舊隱詩

行盡瀟湘萬里餘，少逢知己憶吾廬。  
數間茅屋閒臨水，一盞秋燈夜讀書。  
地遠何當隨計吏，策成終自詣公車。  
剡中若問連州事，惟有千山畫不如。

自江陵沿流道中

三千三百西江水，自古如今要路津。  
月下歌謠有漁父，

風天氣色屬商人沙村好處多逢寺山葉紅時却勝春  
行到南朝征戰地古來名將盡為神

魚腹江中

扁舟盡室貧相逐白髮藏冠鑷更加遠水自澄終日綠  
晴林長落過春花客情浩蕩逢鄉語詩意流連重物華  
風檣好住貪程去斜日青帘背酒家

御定全唐詩錄卷第三十九

御定全唐詩錄卷第四十

禮部侍郎臣徐倬翰林院侍讀學士臣徐元正奉

旨校刊

劉禹錫三

近體詩二

紀南歌

風煙紀南城塵土荆門路天寒多獵騎走上樊姬墓

三閣辭

貴人三閣上日晏未梳頭不應有恨事嬌甚却成愁  
珠箔曲瓊鈎仔細見揚州北兵那得度浪語判悠悠

視刀鑲歌



常恨言語淺不如人意深今朝兩相視脉脉萬重心

淮陰行 并序

古有長干行言三江之事悉矣余嘗阻風淮陰  
作淮陰行以裨樂府

簇簇淮陰市竹樓緣岸上好日起檣竿鳥飛驚五兩  
今日轉船頭金烏指西北煙波與春草千里同一色  
何物令儂羨羨郎船尾燕銜泥趨檣竿宿食長相見  
隔浦望行船頭昂尾憶憶無奈晚來時清淮春浪軟

秋風引

何處秋風至蕭蕭送雁羣朝來入庭樹孤客最先聞

柳花詞

晴天黯黯雪來送青春暮無意似多情千家萬家去

唐郎中宅與諸公飲酒看牡丹

今日花前飲甘心醉數杯但愁花有語不為老人開

題壽安甘棠館

公館似仙家池清竹徑斜山禽忽驚起衝落半巖花  
門前洛陽道門裏桃源路塵土無煙霞其間十餘步

古調 一作諷古

軒后初冠冕前旒為蔽明安知從復道然後見人情  
簿領乃俗士清談信古風吾觀蘇令綽朱墨一何工

寓興

常談即至理安事非常情寄語何平叔無為輕老生

善寺錄卷第... 劉禹錫 秦系

世途多禮數鵬鷗各逍遙何事陶彭澤拋官為折腰

經檀道濟故壘

萬里長城壞荒營野草秋秣陵多士女猶唱白符鳩史云

當時人歌曰可憐白符鳩枉殺檀江州

紇那曲詞

楊柳鬱青青竹枝無限情周郎一回顧聽唱紇那聲

館娃宮

宮館貯嬌娃當時意太誇艷傾吳國盡笑入越王家  
月殿移椒壁天花代舜華惟餘采香徑一帶入山斜

後梁宣明二帝碑堂下作

玉馬朝周從此辭園陵寂寞對豐碑千行宰樹荊州道

暮雨蕭蕭聞子規

魏宮詞

日晚長秋簾外報望陵歌舞在明朝欲添爐火熏衣麝  
憶得分時不忍燒

日映西陵松柏枝下臺相顧一相悲朝來樂府長歌曲  
唱着君王自作詞

竹枝詞

楊柳青青江水平聞郎江上唱歌聲東邊日出西邊雨  
道是無晴却有晴

隄上行

酒旗相望大隄頭隄下連檣隄上樓日暮行人爭渡急

槳聲咿軋滿中流  
江南江北望煙波入夜行人相應歌  
桃葉傳情竹枝怨  
水流無限月明多  
春隄繚繞水徘徊酒舍旗亭次第開  
日晚上簾招估客  
戕舸大艚落颿來

踏歌詞

春江月出大隄平隄上女郎連袂行  
唱盡新詞歡不見  
紅霞暎樹鷓鴣鳴  
桃蹊柳陌好經過燈下妝成月下歌  
為是襄王故宮地  
至今猶自細腰多  
新詞宛轉遞相傳  
振袖傾鬟風露前  
月落烏啼雲雨散

遊童陌上拾花鈿  
日暮江頭聞竹枝  
南人行樂北人悲  
自從雪裏唱新曲  
直到三春花盡時

阿嬌怨

望見歲華舉翠華  
試開金屋掃庭花  
須臾宮女傳來信  
言幸平陽公主家

竹枝詞九首

并序

四方之歌異音而同樂  
歲正月余來建平里中  
聯歌竹枝吹短笛擊鼓以赴節  
歌者揚袂睢舞  
以曲多為賢聆其音中黃鐘之羽  
卒章激訐如  
吳聲雖儉儻不可分而含思宛轉有淇濮之艷

昔屈原居沅湘間其民迎神詞多鄙陋乃爲作  
九歌到於今荆楚歌舞之故余亦作竹枝九篇  
俾善歌者颺之附於末後之聽巴歛知變風之  
有自焉

白帝城頭春草生白鹽山下蜀江清南人上來歌一曲  
北人莫上動鄉情

山桃紅花滿上頭蜀江春水拍山流花紅易衰似郎意  
水流無限似儂愁

江上朱樓新雨晴灤西春水縠紋生橋東橋西好楊柳  
人來人去唱歌行

日出三竿春霧消江頭蜀客駐蘭橈憑寄狂夫書一紙

住在成都萬里橋

兩岸山花似雪開家家春酒滿銀杯昭君坊中多女伴  
永安宮外踏青來

城西門前灩澦堆年年波浪不能摧懊恨人心不如石  
少時東去復西來

瞿塘嘈嘈十二灘此中道路古來難長恨人心不如水  
等閒平地起波瀾

巫峽蒼蒼煙雨時清猿啼在最高枝個裏愁人腸自斷  
由來不是此聲悲

山上層層桃李花雲間煙火是人家銀釧金釵來負水  
長刀短笠去燒畬

楊枝詞

塞北梅花羌笛吹淮南桂樹小山詞請君莫奏前朝曲  
聽唱新翻楊柳枝  
南陌東城春早時相逢何處不依依桃紅李白皆誇好  
須得垂楊相發揮  
鳳闕輕遮翡翠幃龍池遙望麴塵絲御溝春水相輝映  
狂殺長安年少兒  
金谷園中鶯亂飛銅駝陌上好風吹城中桃李須臾盡  
爭似垂楊無限時  
花萼樓前初種時美人樓上鬪腰肢如今拋擲長街裏  
露葉如啼欲恨誰

煬帝行宮汴水濱數枝楊柳不勝春晚來風起花如雪  
飛入宮牆不見人  
御陌青門拂地垂千條金縷萬條絲如今綰作同心結  
將贈行人知不知  
城外春風吹酒旗行人揮袂日西時長安陌上無窮樹  
唯有垂楊管別離  
輕盈裊娜占年華舞榭妝樓處處遮春盡絮飛畱不得  
隨風好去落誰家

浪淘沙詞

九曲黃河萬里沙浪淘風簸自天涯如今直上銀河去  
同到牽牛織女家

洛水橋邊春日斜，碧流清淺見瓊沙。  
無端陌上狂風急，驚起鴛鴦出浪花。

汴水東流虎眼文，清淮曉色鴨頭春。  
君看渡口淘沙處，渡却人間多少人。

鸚鵡洲頭浪颭沙，青樓春望日將斜。  
銜泥燕子爭歸舍，獨自狂夫不憶家。

濯錦江邊兩岸花，春風吹浪正淘沙。  
女郎剪下鴛鴦錦，將向中流匹晚霞。

洛中送韓七中丞之吳興口號

今朝無意訴離杯，何況清絃急管催。  
本欲醉中輕遠別，不知翻引酒悲來。

駱駝橋上蘋風起，鸚鵡杯中箬下春。  
水碧山青知好處，開顏一笑向何人。

溪中女士出籬溪，上鴛鴦避畫旗。  
何處人間似仙境，春山攜妓採茶時。

重送鴻舉師赴江陵謁馬逢侍御

西北秋風凋蕙蘭，洞庭波上碧雲寒。  
茂陵才子江陵住，乞取新詩合掌看。

送霄韻上人遊天台

曲江僧向松江見，又道天台看石橋。  
鶴戀故巢雲戀岫，比君猶自不逍遙。

揚州春夜李端公益張侍御登段侍御平仲密縣

李少府暘祕書張正字復元同會於水館對酒  
聯句追刻燭擊鉢故事遲輒舉觥以飲之逮夜  
艾羣公沾醉紛然就枕余偶獨醒因題詩于段  
君枕上以志其事

寂寂獨看金燼落紛紛只見玉山頽自羞不是高陽侶  
一夜惺惺騎馬回

闕下口號呈柳儀曹

綵仗神旗獵曉風雞人一唱鼓逢逢銅壺漏水何時歇  
如此相催即老翁

元和甲午歲詔書盡徵江湘逐客余自武陵赴京  
宿於都亭有懷續來諸君子

雷雨江山起卧龍武陵樵客躡仙蹤十年楚水楓林下  
今夜初聞長樂鐘

元和十一年自朗州承召至京戲贈看花諸君子  
紫陌紅塵拂面來無人不道看花回元都觀裏桃千樹  
盡是劉郎去後栽

再遊元都觀 并引

余貞元二十一年為屯田員外郎時此觀未有  
花是歲出牧連州尋貶朗州司馬居十一年召  
至京師人人皆言有道士手植仙桃滿觀如紅  
霞遂有前篇以志一時之事旋又出牧今十有  
四年復為主客郎中重遊元都觀蕩然無復一

樹唯免葵燕麥動搖於春風耳因題二十八字  
以俟後遊時大和二年三月

百畝庭中半是苔桃花淨盡菜花開種桃道士歸何處  
前度劉郎今又來

與歌者米嘉榮

唱得涼州意外聲舊人唯數米嘉榮近來時世輕前輩  
好染髭鬚事後生

望夫石

正對和州郡樓

終日望夫夫不歸化為孤石苦相思望來已是幾千載  
只似當年初望時

聽舊宮中樂人穆氏唱歌

會隨織女渡天河記得雲間第一歌休唱貞元供奉曲  
當時朝士已無多

金陵五題

并引

余少為江南客而未遊秣陵嘗有遺恨後為歷  
陽守跋而望之適有客以金陵五題相示迫爾  
生思歛然有得他日友人白樂天掉頭苦吟歎  
賞良久且曰潮打空城寂寞回吾知後之詩人  
不復措詞矣餘四詠雖不及此亦不孤樂天之  
言耳

石頭城

山圍故國周遭在潮打空城寂寞回淮水東邊舊時月



夜淡還過女墻來

烏衣巷

朱雀橋邊野草花烏衣巷口夕陽斜  
舊時王謝堂前燕飛入尋常百姓家

臺城

臺城六代競豪華結綺臨春事最奢  
萬戶千門成野草只緣一曲後庭花

生公講堂

生公說法鬼神聽身後空堂夜不扃  
高坐寂寥塵漠漠一方明月可中亭

江令宅

南朝詞臣北朝客歸來唯見秦淮碧  
池臺竹樹三畝餘至今人道江家宅

與歌者何戡

二十餘年別帝京重聞天樂不勝情  
舊人唯有何戡在更與殷勤唱渭城

田順郎歌

清歌不是世間音玉殿嘗聞稱主心  
唯有順郎全學得一聲飛出九重深

與歌童田順郎

天下能歌御史娘花前月底奉君王  
九重深處無人見分付新聲與順郎

樂府雜錄貞元中有善歌田順為宮中御史娘子今據此兩絕又似御史娘授曲于田順者為不可曉

贈妓

高髻雲鬟宮樣妝春風一曲杜韋娘司空見慣渾閒事

斷盡蘇州刺史腸

本事詩云劉禹錫罷和州為主客郎中集賢學士李司空罷鎮在京慕劉名邀至第中厚設飲饌酒酣命妓歌

以送之劉于席上賦詩云云李因以妓贈之

傷桃源薛道士

壇邊松在鶴巢空白鹿閒行舊徑中手植紅桃千樹發

滿山無主任春風

傷愚溪三首 并序

故人柳子厚之謫永州得勝地結茅樹蔬為沼  
泚為臺榭目曰愚溪柳子沒三年有僧遊零陵  
告予曰愚溪無復曩時矣一聞是言悲不能自

勝遂以所聞為七言以寄恨

溪水悠悠春自來草堂無主燕飛回隔簾惟見中庭草  
一樹山樗依舊開

草聖數行留壞壁木奴千樹薦鄰家唯見里門通德榜  
殘陽寂寞出樵車

柳門竹巷依依在野草青苔日日多總有鄰人解吹笛  
山陽舊里更誰過

代靖安佳人怨二首

靖安者乃丞相武公居里名也元和十一年六

月公將朝夜漏未盡三刻騎出里門遇盜薨於

墻下初公為郎余為御史繇是有舊故今守遠

服賤不可以誅又不得為歌詩聲於楚挽故代  
作佳人怨以裨於樂府云

寶馬鳴珂踏曉塵魚文匕首犯車茵適來行哭里門外  
昨夜華堂歌舞人  
秉燭朝天遂不回路人彈指望高臺墻東便是傷心地  
夜夜流螢飛去來

同樂天登棲靈寺塔

步步相攜不覺難九霄雲外倚欄杆忽然語笑半天上  
無限游人舉眼看

杏園花下酬樂天見贈

二十餘年作逐臣歸來還見曲江春游人莫笑白頭醉

老醉花間有幾人

春詞

新妝宜面下朱樓淡鎖春光一院愁行到中庭數花朵  
蜻蜓飛上玉搔頭

楊枝詞

清江一曲柳千條二十年前舊板橋自與情人橋上別  
更無消息到今朝

寄贈小樊

花面了頭十三四春來綽約向人時終須買取名春艸  
處處相將步步隨

和令狐相公別牡丹

平章宅裏一欄花  
臨到開時不在家  
莫道兩京非遠別  
春明門外即天涯

答柳州

日日臨池弄小雛  
還思寫論付官奴  
柳家新樣元和脚  
且盡薑芽斂手徒  
小兒弄筆不能嗔  
沅壁書窗且當勤  
聞彼夢熊猶未兆  
女中誰是衛夫人

赴連州諸公置酒相送

謫在三湘最遠州  
邊鴻不到水南流  
如今暫寄尊前笑  
明日辭君步步愁

和嚴給事聞唐昌觀玉蕊花下有遊仙二首

玉女來看玉蕊花  
異香先引七香車  
攀枝弄雪時回顧  
驚恠人間日易斜  
雪蘂瓊絲滿院春  
衣輕步步不生塵  
君王簾下徒相問  
長伴吹簫別有人

酬牛相公別後夢同遊

已嗟池上別魂驚  
忽報夢中攜手行  
此夜獨歸還乞夢  
老人無睡到天明

和西川李尚書傷孔雀及薛濤

玉兒已逐金環葬  
翠羽先隨秋草萎  
唯見芙蓉含曉露  
數行紅淚滴清池

遇毛仙翁

武昌山下蜀江東重向仙舟見葛洪又得案前親禮拜  
大羅天訣玉函封

曹剛

大絃嘈噴小絃清噴雪含風意思生一聽曹剛彈薄媚  
人生不合出京城

喜康將軍見訪

謫居愁寂似幽棲百草當門茅舍低夜獵將軍忽相訪  
鷓鴣驚起繞籬啼

月望洞庭

湖光秋月兩相和潭面無風鏡未磨遙望洞庭山水翠  
白銀盤裏一青螺

秦系

系字公緒會稽人自天寶間有詩名藩鎮奏辟皆  
不就嘗避地越之剡溪自稱東海釣客後寓泉之  
南安隱九日山張建封以不可招致請就加校書  
郎貞元中復東遊丹陽卒年八十餘

權德輿曰系詩詞約旨深乍近致遠劉長卿自以  
為五言長城系用偏師攻之雖老益壯韋應物亦  
深推服之有五言今日為君休之句

新唐書隱逸傳系隱南安九日山山有大松百餘  
章俗傳東晉時所植結廬其上穴石為研注老子  
彌年不出刺史薛播數往見之歲時致羊酒而系

未嘗至城門姜公輔之謫見系輒窮日不能去築  
室與相近忘流落之苦公輔卒妻子在遠系為葬  
山下後南安人思系為立石於亭號其山為高士  
峯

呂夏卿曰系在剡川作麗句亭郡守改其居曰秦  
君里大曆五年北都留守薛兼訓奏為右衛率府  
倉曹參軍以疾辭不建中初隱於泉之南安  
徐獻忠曰秦隱君夙慕林丘早懷曠度但氣過其  
文遂乏華秀寥寥自得亦可謂跨俗之致而已

近體詩

春日閒居

一似桃源隱將令過客迷礙冠門柳長驚夢院鶯啼澆  
藥泉流細圍棋日影低舉家無外事共愛草萋萋  
長謠朝復暝幽獨幾人知老鶴兼雞弄叢篁帶笋移白  
雲將袖拂青鏡出簷窺邀取漁家叟花間把酒卮  
寂寂池亭裏軒窓間綠苔遊魚牽荇沒戲鳥踏花摧小  
徑僧尋去高峯鹿下來中年曾屢辟多病復遲迴  
將移耶溪舊居留呈嚴長史維陳校書允初  
鷄犬漁舟裏長謠任興行即令邀客醉已被遠山迎書  
笈將非重荷衣著甚輕謝安無個事急起為蒼生

晚秋拾遺朱放訪山居

不逐時人後終年獨閉關家中貧自樂石上卧常閑墜

栗添新味殘花帶老顏侍臣當獻納那得到空山

題石室山王宁所居

白雲知所好栢葉幸加餐石鏡妻將照仙書我借看鳥  
來翻藥椀猿飲怕魚竿借問巖前樹何枝曾掛冠

山中贈張正則評事

時授右衛佐

終年常避喧自注五千言流水閑過院春風與閉門山  
容邀上客桂實落華軒莫強教余起微官不足論

獻薛僕射

由來那敢議輕肥散髮行歌自採薇逋客未能忘野興  
辟書翻遣脫荷衣家中匹婦空相笑池上羣鷗盡欲飛  
更乞大賢容小隱益看愚谷有光輝

系家于剡山向盈一紀大曆五年人以文聞鄴守薛

公無何奏系右衛率府倉曹參軍意所不欲以疾辭免因將命者輒獻斯文

耶溪書懷寄劉長卿員外

時人多笑樂幽棲晚起閑行獨杖藜雲色卷舒前後嶺  
藥苗新舊兩三畦偶逢野果將呼子屢折荆釵亦為妻  
擬共釣竿長往復嚴陵灘上勝耶溪

山中奉寄錢起員外兼簡苗發員外

空山歲計是胡麻窮海無梁泛一槎稚子唯能覓梨栗  
逸妻相共老煙霞朗吟麗句驚巢鶴閑對春風看落花  
借問省中何水部今人幾箇屬詩家

寄浙東皇甫中丞

閑閑麋鹿或相隨一兩年來鬢欲衰琴硯共依春酒甕

雲霞覆着破柴籬注書不向時流說種藥空令道者知  
久帶紗巾仍藉草山中那得見朝儀

題僧明惠房

簷前朝暮雨添花八十真僧飯一麻入定幾時還出定  
不知巢鷺污袈裟

呈韋蘇州

久卧雲間已息機青袍忽着狎鷗飛詩興到來無一事  
郡人今有謝元暉

劉方平

方平河南人蓋邢襄公政會之後也元魯山與之  
善方平不仕蕭頴士云山東茂異有河南劉方平

近體詩

秋夜思

旅夢何時盡征途望每賒晚秋淮上水新月楚人家  
嘯空山近鴻飛極浦斜明朝南岸去言折桂枝花

泛舟

林塘夜發舟蟲響荻颼颼萬影皆因月千聲各為秋  
歲華空復晚鄉思不堪愁西北浮雲外伊川何處流

折楊枝

官渡初楊柳風來亦動搖武昌行路好應為最長條  
葉暎黃鸝夕花繁白雪朝年年攀折意流恨入纖腰

班婕妤好



夕殿別君王  
深宮月似霜  
人幽在長信  
螢出向昭陽  
露浥紅蘭濕  
秋凋碧樹傷  
惟留合歡扇  
從此篋中藏

新春

南陌春風早  
東隣曙色斜  
一花開楚國  
雙燕入盧家  
眠罷梳雲髻  
妝成上錦車  
誰知如昔日  
更浣越溪紗

採蓮

落日晴江裏  
荆歌艷楚腰  
採蓮從小慣  
十五即乘潮

京兆眉

新作蛾眉樣  
誰將月裏同  
有來凡幾日  
相效滿城中

春雪

飛雪帶春風  
徘徊亂繞空  
君看似花處  
偏在洛陽東

望夫石

佳人成古石  
蘚駁覆花黃  
猶有春山杏  
枝枝似薄妝

夜月

更深月色半  
人家北斗闌  
干南斗斜  
今夜偏知春氣暖  
蟲聲新透綠窗紗

春怨

紗窓日落漸  
黃昏金屋無人見  
淚痕寂寞空庭春  
欲晚梨花滿地不關門

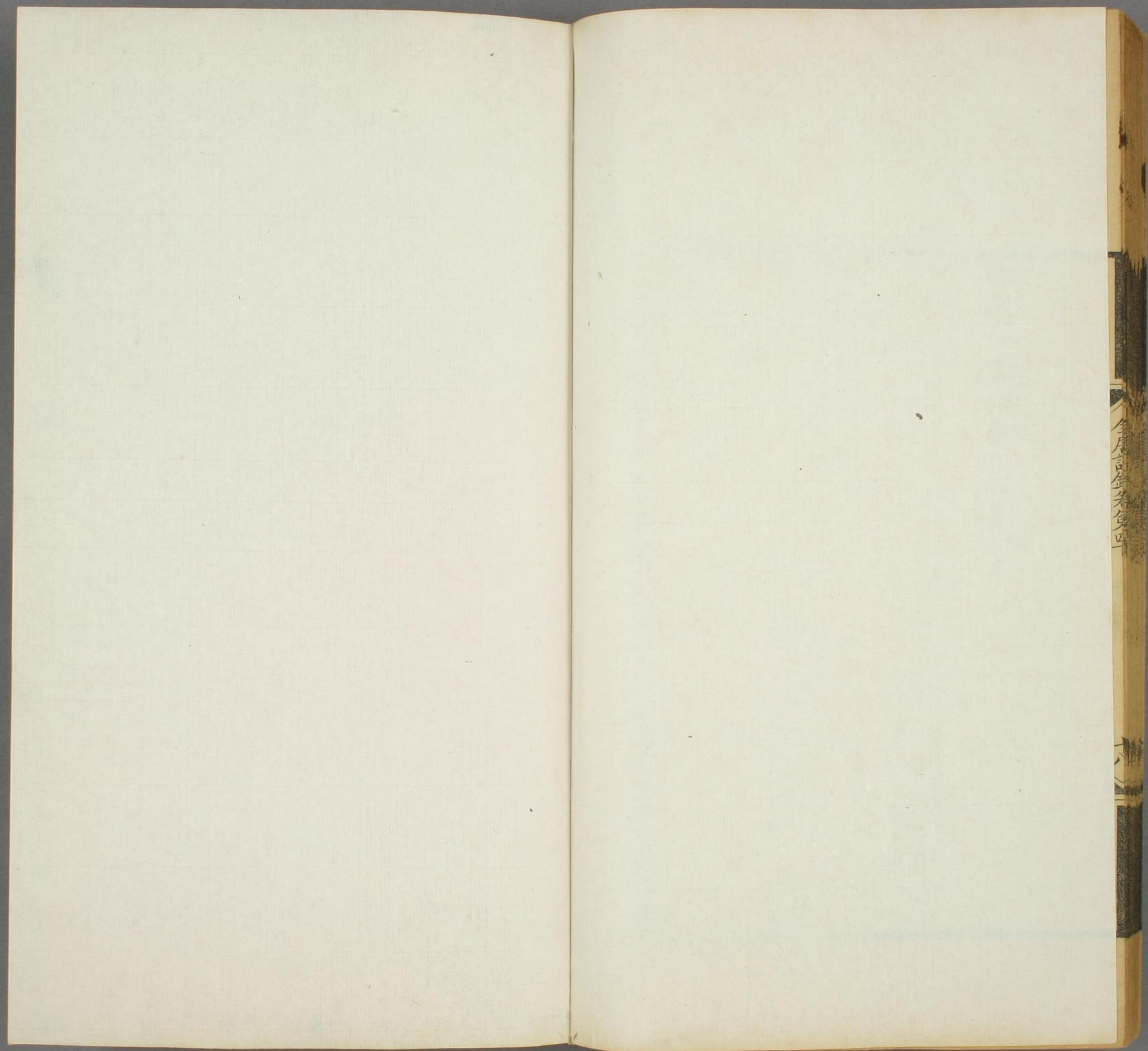
代春怨

朝日殘鶯伴  
妾啼開簾只見草  
萋萋庭前時有東風入  
楊柳千條盡向西

御定全唐詩錄卷第四十

全唐詩錄卷第四十

六



全唐詩話卷四

