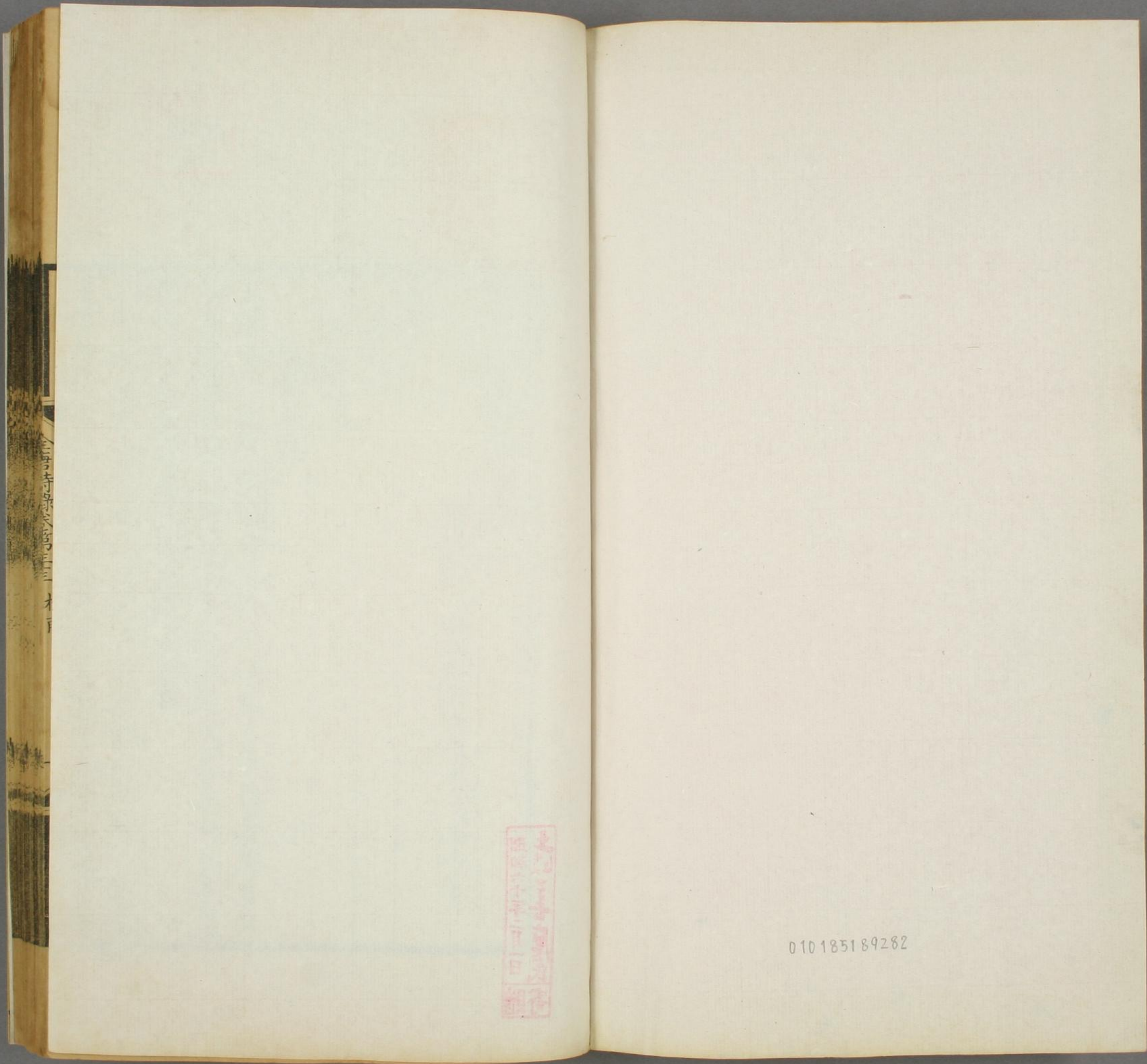


御定全唐詩錄

土岐文庫  
文庫17  
W65  
12





010 1851 89282

010 1851 89282

文庫 17  
W 65  
12



御定全唐詩錄卷第三十三

禮部侍郎臣徐倬翰林院侍讀學士臣徐元正奉

旨校刊

杜甫 十

近體詩 五

詠懷古跡

支離東北風塵際漂泊西南天地間  
三峽樓臺淹日月五溪衣服共雲山  
羯胡事主終無賴詞客哀時且未還  
庾信平生最蕭瑟暮年詩賦動江關  
搖落深知宋玉悲風流儒雅亦吾師  
悵望千秋一灑淚蕭條異代不同時  
江山故宅空文藻雲雨荒臺豈夢思

全唐詩錄卷第三十三 杜甫

昭和六十年二月一日贈  
土岐善吉氏寄

最是楚宮俱泯滅舟人指點到今疑

羣山萬壑赴荆門生長明妃尚有村一去紫臺連朔漠

獨留青塚向黃昏畫圖省識春風面環珮空歸月夜魂

千載琵琶作胡語分明怨恨曲中論

蜀主窺吳幸三峽崩年亦在永安宮翠華想像空山裏

玉殿虛無野寺中古廟杉松巢水鶴歲時伏臘走村翁

武侯祠屋常鄰近一體君臣祭祀同

諸葛大名垂宇宙宗臣遺像肅清高三分割據紆籌策

萬古雲霄一羽毛伯仲之間見伊呂指揮若定失蕭曹

運移漢祚難恢復志決身殲軍務勞

諸將

漢朝陵墓對南山胡鹵千秋尚入關昨日玉魚蒙葬地

早時金盃出人間見愁汗馬西戎逼曾閃朱旗北斗殷

多少材官守涇渭將軍且莫破愁顏

韓公本意築三城擬絕天驕拔漢旌豈謂盡煩回紇馬

翻然遠救朔方兵胡來不覺潼關隘龍起猶聞晉水清

獨使至尊憂社稷諸君何以荅升平

以狼居海絕幕未空為恨不及百年而祿山作逆回鶻助順堂堂中夏借力于彼以資匡復國勢之寔衰如此邊事之倒置如此不亦傷乎是以悲潼關之失隘思唐堯之一旅勸勉河北諸將不應無韓公之老謀而以賊遺君父也往余沿襲舊聞謂責諸將不應借助於回紇當盜發幽陵天子西走汾陽提朔方孤軍轉戰逐北香積之翦伏西嶺之却迴非回紇協力奮擊或出其背或出其後勝負未決兩都之收復未可知也當此之時能預料其怙恩肆掠逆而拒之乎魏勃曰失火之家當先白大人後救火乎此切諭也故吾謂豈謂盡煩云云乃俯仰感嘆之詞非以為為謀國不臧而有所彈刺也有言末章二句屬勸勉汾陽之詞汾陽自相州罷歸部曲離散承詔日麾下才數十騎僅免於朝恩元振交口嘗嗾少陵於此時惜之可也訟之可也又何庸執三寸之管把其短長乎新書亦謂太宗能用突

杜甫

厥而肅宗不能用回紇免園書生不識世務鈔  
略論斷妄談兵事如此類者皆可以一笑也

洛陽宮殿化為烽休道秦關百二重滄海未全歸禹貢

薊門何處盡堯封朝廷衮職雖多預天下軍儲不自供

稍喜臨邊王相國肯銷金甲事春農箋曰此責朝廷之大臣出  
將者也將相大臣當安危

重任不思何以歸職貢復封疆補衮職於朝廷供軍儲於天下如王縉者不過募  
耕勸農修承平有司之職業而已曰稍喜者蓋深致不滿之意非褒詞也朝廷衮

職思得中興賢佐如仲山甫以  
補衮闕非尋常諫諍之謂也

回首扶桑銅柱標冥冥氛祲未全銷越裳翡翠無消息

南海明珠久寂寥殊錫曾為大司馬總戎皆插侍中貂

炎風朔雪天王地只在忠良翊聖朝箋曰此深戒朝廷不當使  
中官出將也楊思勗討安

南五溪殘酷好殺故越裳不貢呂太一收珠南海阻兵作亂故南海不靖李輔國  
以中官拜大司馬所謂殊錫也魚朝恩等以中官為觀軍容使所謂總戎也炎風

朔雪皆天王之地只當精求忠良以翊聖朝安得偏信一二中人據將帥之重任  
自取潰債乎肅代間國勢衰弱不復再振其根本胥在於此斯豈非忠規切諫救

世之針  
藥與

錦江春色逐人來巫峽清秋萬壑哀正憶往時嚴僕射

共迎中使望鄉臺王恩前後三持節軍令分明數舉杯

西蜀地形天下險安危須仗出羣材箋曰此言蜀中將帥也崔  
旻殺郭英又栢茂林李昌

夔楊子琳舉兵討盱蜀中大亂杜鴻漸受命鎮蜀畏旻數薦于朝請以節制讓旻  
茂琳等各為本州刺史上不得已從之鴻漸以宰相兼成都尹劍南東西川副元

帥主恩隆于嚴武而畏怯憚旻反委以任日置酒高會姑息養亂有媿前鎮多矣  
公詩標巫峽錦江指西蜀之地形也曰正憶曰往時感今而指昔也主恩則是而

軍令則非昔人之三杯何如今人之縱飲如武者真出羣之材安危可寄而今非  
其人可知也公身居蜀中而風刺出鎮之宗衮故指遠而詞文如此 韓純玉曰

首章責諸將之防邊者次章責諸將之用回紇者三章刺大臣之出將者四章戒  
中官之出將者末章則因身在蜀中而婉刺鎮蜀之將也故揔命其題曰諸將

夜

露下天高秋水清空山獨夜旅魂驚疎燈自照孤帆宿

新月猶懸雙杵鳴南菊再逢人卧病北書不至雁無情

杜甫

步檐倚杖看牛斗銀漢遙應接鳳城

暮春

卧病擁塞在峽中瀟湘洞庭虛映空楚天不斷四時雨  
巫峽常吹千里風沙上草閣柳新闇城邊野池蓮欲紅  
暮春鴛鴦立洲渚挾子翻飛還一叢

返照

楚王宮北正黃昏白帝城西過雨痕返照入江翻石壁  
歸雲擁樹失山村衰年肺病唯高枕絕塞愁時早閉門  
不可久留豺虎亂南方實有未招魂

九日

重陽獨酌盃中酒抱病起登江上臺竹葉於人既無分

菊花從此不須開殊方日落元猿哭舊國霜前白雁來  
弟妹蕭條各何往干戈衰謝兩相催

冬至

年年至日長爲客忽忽窮愁泥殺人江上形容吾獨老  
天邊風俗自相親杖藜雪後臨丹壑鳴玉朝來散紫宸  
心折此時無一寸路迷何處見三秦

小至

天時人事日相催冬至陽生春又來刺繡五紋添弱線  
吹葭六琯動浮灰岸容待臘將舒柳山意衝寒欲放梅  
雲物不殊鄉國異教兒且覆掌中杯

覽物

曾為掾吏趨三輔憶在潼關詩興多巫峽忽如瞻華岳  
蜀江猶似見黃河舟中得病移衾枕洞口經春長薜蘿  
形勝有餘風土惡幾時回首一高歌

愁

強戲為  
吳體

江草日日喚愁生巫峽泠泠非世情盤渦鷺浴底心性  
獨樹花發自分明十年戎馬暗萬國異域賓客老孤城  
渭水秦山得見否人今罷病虎縱橫

晝夢

二月饒睡昏昏然不獨夜短晝分眠桃花氣暖眼自醉  
春渚日落夢相牽故鄉門巷荊棘底中原君臣豺虎邊  
安得務農息戰鬪普天無吏橫索錢

即事

暮春三月巫峽長晶晶行雲浮日光雷聲忽送千峯雨  
花氣渾如百和香黃鶯過水翻迴去燕子銜泥濕不妨  
飛閣捲簾圖畫裏虛無只少對瀟湘

即事

天畔羣山孤草亭江中風浪雨冥冥一雙白魚不受釣  
三寸黃柑猶自青多病馬卿無日起窮途阮籍幾時醒  
未聞細柳散金甲腸斷秦川流濁涇

舍弟觀赴藍田取妻子到江陵喜寄

汝迎妻子達荊州消息真傳解我憂鴻雁影來連峽內  
鶴鴿飛急到沙頭嶢關險路今虛遠禹鑿寒江正穩流

朱紱即當隨綵鷁青春不假報黃牛  
馬度秦關雪正深北來肌骨苦寒侵他鄉就我生春色  
故國移居見客心剩欲提攜如意舞喜多行坐白頭吟  
巡簷索共梅花笑冷藥疎枝半不禁  
庾信羅含俱有宅春來秋去作誰家短牆若在從殘草  
喬木如存可假花卜築應同蔣詡徑爲園須似邵平瓜  
比年病酒開涓滴弟勸兄酬何怨嗟

江雨有懷鄭典設

春雨閨閣塞峽中早晚來自楚王宮亂波分披已打岸  
弱雲狼籍不禁風寵光蕙葉與多碧點注桃花舒小紅  
谷口子真正憶汝岸高灑滑隈西東

七月一日題終明府水樓

高棟層軒已自涼秋風此日灑衣裳脩然欲下陰山雪  
不去非無漢署香絕壁過雲開錦繡疎松夾水奏笙簧  
看君宜著王喬履真賜還疑出尚方終明府功曹也兼攝奉節令故有此句佇觀奏即真也  
宓子彈琴邑宰日終軍棄繻英妙時承家節操尚不泯  
爲政風流今在茲可憐賓客盡傾蓋何處老翁來賦詩  
楚江巫峽半雲雨清簟疎簾看奕碁

又呈吳郎

堂前撲棗任西鄰無食無兒一婦人不爲困窮寧有此  
祗緣恐懼轉須親即防遠客雖多事使插疎籬却甚真  
已訴徵求貧到骨正思戎馬淚盈巾



覃山人隱居

南極老人自有星北山移文誰勒銘  
微君已去獨松菊哀壑無光留戶庭  
予見亂離不得已子知出處必須經  
高車駟馬帶傾覆韓純玉曰此詩明是譏諷語嘆山人之不終隱也其

曰微君已去哀壑無光帶傾覆虛翠屏已是一篇北山移文矣

送李八秘書赴杜相公幕

青簾白舫益州來巫峽秋濤天地迴  
石出倒聽楓葉下櫓搖背指菊花開  
貪趨相府今晨發恐失佳期後命催  
南極一星朝北斗五雲多處是三台

季夏送鄉弟韶陪黃門從叔朝謁

令弟尚為蒼水使名家莫出杜陵人  
比來相國兼安蜀

歸赴朝廷已入秦捨舟策馬論兵地  
拖玉賈金報主身莫度清秋吟蟋蟀  
早聞黃閣畫麒麟

見螢火

巫山秋夜螢火飛簾疎巧入坐人衣  
忽驚屋裏琴書冷復亂簷邊星宿稀  
却繞井欄添箇箇偶經花蘂弄輝輝  
滄江白髮愁看汝來歲如今歸未歸

吹笛

吹笛秋山風月清誰家巧作斷腸聲  
風飄律呂相和切月傍關山幾處明  
胡騎中宵堪北走武陵一曲想南征  
故園楊柳今搖落何得愁中却盡生

見王監兵馬使說近山有白黑二鷹羅者久取竟

未能得王以爲毛骨有異他鷹恐臘後春生騫  
飛避暖勁翻思秋之甚眇不可見請余賦詩  
雪飛玉立盡清秋不惜奇毛恣遠遊在野只教心力破  
于人何事網羅求一生自獵知無敵百中爭能恥下韉  
鵬礙九天須却避免藏三穴莫深憂  
黑鷹不省人間有度海疑從北極來正翮搏風超紫塞  
立冬幾夜宿陽臺虞羅自各虛施巧春雁同歸必見猜  
萬里寒空祇一日金眸玉爪不凡材

人日

此日此時人共得一談一笑俗相看尊前栢葉休隨酒  
勝裏金花巧耐寒佩劍衝星聊暫拔匣琴流水自須彈

早春重引江湖興直道無憂行路難

奉送蜀州栢二別駕將中丞命赴江陵起居衛尚  
書太夫人因示從弟行軍司馬佐

中丞問俗畫熊頻愛弟傳書彩鷁新遷轉五州防禦使  
起居八座太夫人楚宮臘送荆門水白帝雲偷碧海春  
報與惠連詩不惜知吾斑鬚總如銀

多病執執奉懷李尚書

衰年正苦病侵凌首夏何須氣鬱蒸大水淼茫炎海接  
奇峯磔兀火雲升思霑道暍黃梅雨敢望宮恩玉井冰  
不是尚書期不顧山陰野雪興難乘

江陵節度陽城郡王新樓成王請嚴侍御判官賦

七字句同作

樓上炎天冰雪生高飛燕雀賀新成碧窓宿霧濛濛濕  
朱拱浮雲細輕杖鉞褰帷瞻具美投壺散帙有餘清  
自公多暇延參佐江漢風流萬古情

又作此奉衛王

西北樓成雄楚都遠開山岳散江湖二儀清濁還高下  
三伏炎蒸定有無推轂幾年唯鎮靜曳裾終日盛文儒  
白頭授簡焉能賦愧似相如爲大夫

暮歸

霜黃碧梧白鶴樓城上擊柝復烏啼客子入門月皎皎  
誰家搗練風淒淒南渡桂水闕舟楫北歸秦川多鼓鞞

年過半百不稱意明日看雲還杖藜

公安送韋二少府匡贊

逍遙公後世多賢送爾維舟惜此筵念我能書數字至  
將詩不必萬人傳時危兵甲黃塵裏日短江湖白髮前  
古往今來皆涕淚斷腸分手各風煙

曉發公安

北城擊柝復欲罷東方明星亦不遲鄰雞野哭如昨日  
物色生態能幾時舟楫眇然自此去江湖遠適無前期  
出門轉眄已陳迹藥餌扶吾隨所之

燕子來舟中作

湖南爲客動經春燕子啣泥兩度新舊入故園常識主

如今社日遠看人可憐處處巢君室何異飄飄託此身  
暫語船檣還起去穿花落水益霑巾

小寒食舟中作

佳辰強飯食猶寒隱几蕭條戴鶻冠春水船如天上坐  
老年花似霧中看娟娟戲蝶過閑幔片片輕鷗下急湍  
雲白山青萬餘里愁看直北是長安

贈韋七贊善

鄉里衣冠不乏賢杜陵韋曲未央前爾家最近魁三象  
時論同歸尺五天北走關山開雨雪南遊花柳塞雲煙  
洞庭春色悲公子蝦菜忘歸范蠡船

酬郭十五判官

才微歲老尚虛名卧病江湖春復生藥裏關心詩總廢  
花枝照眼句還成只同燕石能星隕自得隋珠覺夜明  
喬口橘洲風浪促繫帆何惜片時程

遣悶戲呈路十九曹長

江浦雷聲喧昨夜春城雨色動微寒黃鸝並坐交愁濕  
白鷺羣飛大劇乾晚節漸於詩律細誰家數去酒盃寬  
惟君醉愛清狂客百遍相看意未闌

送辛負外

雙峰寂寂對春臺萬竹青青照客杯細草留連侵坐軟  
殘花悵望近人開同舟昨日何由得並馬今朝未擬迴  
直到綿州始分首江邊樹裏共誰來

清明二首

朝來新火起新煙湖色春光淨客船繡羽銜花他自得  
紅顏騎竹我無緣胡童結束還難有楚女胥肢亦可憐  
不見定王城舊處長懷賈傅井依然虛靈焦舉爲寒食  
實藉嚴君賣卜錢鐘鼎山林各天性濁醪麤飯任吾年  
此身飄泊苦西東右臂偏枯半耳聾寂寂繫舟雙下淚  
悠悠伏枕左書空十年蹴踘將雛遠萬里鞦韆習俗同  
旅雁上雲歸紫塞家人鑽火用青楓秦城樓閣煙花裏  
漢主山河錦繡中風水春來洞庭濶白蘋愁殺白頭翁

即事

百寶裝褱帶真珠絡臂鞦韆笑時花近眼舞罷錦纏頭

絕句

遲日江山麗春風花草香泥融飛燕子沙暖睡鴛鴦  
江碧鳥逾白山青花欲燃今春看又過何日是歸年

絕句

日出籬東水雲生舍北泥竹高鳴翡翠沙僻舞鷓鴣  
鷓鴣花蘂亂飛蜂蝶多幽棲身懶動客至欲如何  
急雨捎溪足斜暉轉樹罾隔巢黃鳥並翻藻白魚跳

八陣圖

功蓋三分國名成八陣圖江流石不轉遺恨失吞吳

復愁

人煙生處僻虎跡過新蹄野鷓翻窺草村船逆上溪

釣艇收緝盡昏鴉接翅歸月生初學扇雲細不成衣

絕句

謾道春來好在風大放顛吹花隨水去翻却釣魚船

贈李白

秋來相顧尚飄蓬未就丹砂媿葛洪痛飲狂歌空度日  
飛揚跋扈爲誰雄

少年行

莫笑田家老瓦盆自從盛酒長兒孫傾銀注玉驚人眼  
共醉終同卧竹根

贈花卿

錦城絲管日紛紛半入江風半入雲此曲祇應天上有

人間能得幾回聞

少年行

馬上誰家白面郎臨階下馬坐人床不通姓字麤豪甚  
指點銀瓶索酒嘗

絕句漫興

眼見客愁愁不醒無賴春色到江亭即遣花開深造次  
便覺鶯語太丁寧

手種桃李非無主野老牆低還是家恰似春風相欺得  
夜來吹折數枝花

熟知茅齋絕低小江上燕子故來頻銜泥點污琴書內  
更接飛蟲打著人

二月已破三月來漸老逢春能幾迴莫思身外無窮事  
且盡生前有限杯

腸斷春江欲盡頭杖藜徐步立芳洲顛狂柳絮隨風去  
輕薄桃花逐水流

懶慢無堪不出村呼兒日在掩柴門蒼苔濁酒林中靜  
碧水春風野外昏

糝徑楊花鋪白氈點溪荷葉疊青錢筍根稚子無人見  
沙上鳧雛傍母眠

舍西柔桑葉可拈江畔細麥復纖纖人生幾何春已夏  
不放香醪如蜜甜

隔戶楊柳弱嫋嫋恰似十五女兒靨誰謂朝來不作意

狂風挽斷最長條

江畔獨步尋花

江上被花惱不徹無處告訴只顛狂走覓南鄰愛酒伴

經旬出飲獨空牀

斛斯融  
吾酒徒

稠花亂蘂裹江濱行步欹危實怕春詩酒尚堪驅使在  
未須料理白頭人

江深竹靜兩三家多事紅花映白花報荅春光知有處  
應須美酒送生涯

東望少城花滿煙百花高樓更可憐誰能載酒開金盞  
喚取佳人舞繡筵

黃師塔前江水東春光懶困倚微風桃花一簇開無主

可愛深紅間淺紅  
黃四娘家花滿蹊千朵萬朵壓枝低留連戲蝶時時舞  
自在嬌鶯恰恰啼  
不是愛花即欲死只恐花盡老相催繁枝容易紛紛落  
嫩葉商量細細開

三絕句

楸樹馨香倚釣磯斬新花蘂未應飛不如醉裏風吹盡  
可忍醒時雨打稀  
門外鸕鷀去不來沙頭忽見眼相猜自今已後知人意  
一日須來一百回  
無數春筍滿林生柴門密掩斷人行會須上番看成竹

客至從嗔不出迎

戲爲六絕句

庾信文章老更成凌雲健筆意縱橫今人嗤點流傳賦  
不覺前賢畏後生  
楊王盧駱當時體輕薄爲文哂未休爾曹身與名俱滅  
不廢江河萬古流  
縱使盧王操翰墨劣于漢魏近風騷龍文虎脊皆君馭  
歷塊過都見爾曹  
才力應難誇數公凡今誰是出羣雄或看翡翠蘭苕上  
未掣鯨魚碧海中  
不薄今人愛古人清詞麗句必爲鄰竊攀屈宋宜方駕



恐與齊梁作後塵

未及前賢更勿疑  
遞相祖述復先誰  
別裁僞體親風雅  
轉益多師是汝師

中丞嚴公雨中垂寄見憶一絕奉荅

雨映行宮辱贈詩  
元戎肯赴野人期  
江邊老病雖無力  
強擬晴天理釣絲

投簡梓州幕府兼簡韋十郎官

幕下郎官安穩無  
從來不奉一行書  
固知貧病人須棄  
能使韋郎跡也疎

奉和軍城早秋

秋風嫋嫋動高旌  
玉帳分弓射鹵營  
已收滴博雲間戍

更奪蓬婆雪外城

絕句

堂西長筍別開門  
塹北行椒却背村  
梅熟許同朱老喫  
松高擬對阮生論

欲作魚梁雲復湍  
因驚四月雨聲寒  
青溪先有蛟龍窟  
竹石如山不敢安

兩箇黃鸝鳴翠柳  
一行白鷺上青天  
窓含西嶺千秋雪  
門泊東吳萬里船

漫成

江月去人只數尺  
風燈照夜欲三更  
沙頭宿鷺聯拳靜  
船尾跳魚撥刺鳴

夔州歌

中巴之東巴東山江水開闢流其間白帝高爲三峽鎮  
夔州險過百牢關  
赤甲白鹽俱刺天閭閻繚繞接山巔楓林橘樹丹青合  
復道重樓錦繡懸  
灤東灤西一萬家江北江南春冬花背飛鶴子遺瓊藥  
相趁鳧雛入蔣芽  
東屯稻畦一百頃北有澗水通青苗晴浴狎鷗分處處  
雨隨神女下朝朝  
蜀麻吳鹽自古通萬斛之舟行若風長年三老長歌裏  
白晝攤錢高浪中

解悶

草閣柴扉星散居浪翻江黑雨飛初山禽引子哺紅果  
溪女得錢留白魚  
高湖離別下揚州憶上西陵故驛樓爲問淮南米貴賤  
老夫乘興欲東流  
一辭故國十經秋每見秋瓜憶故丘今日南湖采薇蕨  
何人爲覓鄭瓜州  
沈范早知何水部曹劉不待薛郎中獨當省署開文苑  
兼泛滄浪學釣翁  
李陵蘇武是吾師孟子論文更不疑一飯未曾留俗客  
數篇今見古人詩

復憶襄陽孟浩然清詩句句盡堪傳即今耆舊無新語  
漫釣槎頭縮頸鱗

陶冶性靈在底物新詩改罷自長吟孰知二謝將能事  
頗學陰何苦用心

不見高人王右丞藍田丘壑漫寒藤最傳秀句寰區滿  
未絕風流相國能

先帝貴妃今寂寞荔枝還復入長安炎方每續朱櫻獻  
玉座應悲白露團

憶過瀘戎摘荔枝青楓隱映石逶迤京中舊見無顏色  
紅顆酸甜只自知

翠瓜碧李沉玉甃赤梨蒲萄寒露成可憐先不異枝蔓

此物娟娟長遠生

側生野岸及江蒲不熟丹宮滿王壺雲壑布夜駘背死  
勞生重馬翠眉須

承聞河北諸道節度入朝歡喜口號絕句

社稷蒼生計必安蠻夷雜種錯相干周宣漢武今王是  
孝子忠臣後代看

鳴玉鏘金盡正臣修文偃武不無人興王會靜妖氛氣  
聖壽宜過一萬春

抱病江天白首郎空山樓閣暮春光衣冠是日朝天子  
草奏何時入帝鄉

東逾遼水北溟迤星象風雲喜共和紫氣關臨天地濶

黃金臺貯俊賢多

李相將軍擁薊門白頭雖老赤心存竟能盡說諸侯入  
知有從來天子尊  
十二年來多戰場天威已息陣堂堂神靈漢代中興主  
功業汾陽異姓王

喜聞盜賊蕃寇揔退口號

勃律天西采玉河堅昆碧盃最來多舊隨漢使千堆寶  
少荅朝王萬匹羅  
今春喜氣滿乾坤南北東西拱至尊大曆二年調玉燭  
元元皇帝聖雲孫

存歿口號

席謙不見近彈碁畢耀仍傳舊小詩玉局他年無限笑  
白楊今日幾人悲

鄭公粉繪隨長夜曹霸丹青已白頭天下何曾有山水  
人間不解重驂騑

書堂飲既夜復邀李尚書下馬月下賦絕句

湖水林風相與清殘尊下馬復同傾久拚野鶴如霜鬢  
遮莫鄰雞下五更

江南逢李龜年

岐王宅裏尋常見崔九堂前幾度聞正是江南好風景  
落花時節又逢君

御定全唐詩錄卷第三十三

Blank page with faint bleed-through text from the reverse side.

御定全唐詩錄卷第三十四

旨校刊

禮部侍郎臣徐倬翰林院侍讀學士臣徐元正奉

劉長卿

長卿字文房河間人開元末登進士第至德中為  
監察御史以檢校祠部員外郎為轉運使判官知  
淮西鄂岳轉運留後鄂岳觀察使吳仲孺奏貶潘  
州南巴尉會有為之辨者除睦州司馬終隨州刺  
史長卿以詩馳聲上元寶應間權德輿謂為五言  
長城皇甫湜亦歎時人詩無劉長卿一句已呼宋  
玉為老兵語未有駱賓王一字已罵宋玉為罪人

劉長卿

矣其名重如此

高仲武云長卿有吏幹而犯上兩度遷謫皆自取之詩體雖不新奇甚能鍊飾十首已上語意稍同於落句尤甚蓋思銳才窄也其得罪風霜苦全生天地仁傷而不怨亦足以發揮風雅

雲溪友議云時言詩者稱前有沈宋王杜後有錢郎劉李長卿曰李嘉祐郎士元焉得與余齊名其題詩不書姓但曰長卿以海內自合知之

古體詩

從軍詩

迴看虜騎合城下漢兵稀白及兩相向黃雲愁不飛手

中無尺鐵徒欲穿重圍

黃沙一萬里白首無人憐報國劍已折歸鄉身幸全單于古臺下邊色寒蒼然

草枯秋塞上望見漁陽郭胡馬嘶一聲漢兵淚雙落誰為吮瘡者此事今人薄

龍門八詠

關口

秋山日搖落秋水急波瀾獨有魚龍氣長吟煙雨寒誰窮造化力空向兩崖看

水東渡

山葉傷水赤千峯秋色多夜泉發清響寒渚生微波稍

見沙上月歸人爭渡河

福公塔

寂寞對伊水經行長未還東流自朝暮千載空雲山唯  
見白鷗鳥無心洲渚間

遠公龕

松路向精舍花龕歸老僧閑雲隨錫杖落日低金繩入  
夜翠微裏千峯明一燈

石樓

隱隱見花閣隔河映青林水田秋雁下山寺夜鐘深寂  
莫羣動息風泉清道心

下山

誰識往來意孤雲長自閒風寒未渡水日暮更看山木  
落衆峯出龍宮蒼翠間

水西渡

伊水搖鏡光纖鱗如不隔千龕道傍古一鳥沙上白何  
事還山雲能留向城客

渡水

日暮下山來千山暮鐘發不知波上棹還弄山中月伊  
水連白雲東南遠明滅

金陵西泊舟臨江樓

蕭條金陵郭舊是帝王州日暮望鄉處雲邊江樹秋楚  
雲不可託楚水只堪愁行客千萬里滄波朝暮流迢迢

洛陽夢獨卧清川樓異鄉共如此孤帆難久遊

歸沛縣道中晚泊留侯城

訪古此城下子房安在哉白雲去不返危堞空崔嵬伊  
昔楚漢時頗聞經濟才運籌風塵下能使天地開蔓草  
日已積長松日已摧功名滿青史祠廟唯蒼苔百里暮  
程遠孤舟川上迴進帆東風便轉岸前山來楚水澹相  
引沙鷗閑不猜扣舷從此去延首仍裴回

桂陽西洲晚泊古橋村主人

洛陽離別久江上心可得惆悵增暮情瀟湘復秋色故  
山隔何處落日羨歸翼滄海空自流白鷗不相識悲蒼  
滿荆渚輟棹徒沾臆行客念寒衣主人愁夜織帝鄉片

雲去遙寄千里憶南路隨天長征帆杳無極

南楚懷古

南國久蕪沒我來空鬱陶君看章華宮處處生蓬蒿但  
見陵與谷豈知賢與豪精魂托古木寶劍拍江臯倚棹  
下晴景回舟隨晚濤碧雲暮寥落湖上秋天高往事那  
堪問此心徒自勞獨餘湘水上千載聞離騷

初至洞庭懷灞陵別業

長安邈千里日夕懷雙闕已是洞庭人猶看灞陵月誰  
堪去鄉思親戚想天末昨夜夢中歸煙波覺來濶江皋  
見芳草孤客心欲絕豈訝青春來但傷經時別長天不  
可望鳥與浮雲沒



晚次湖口有懷

靄然空水合目極平江暮南望天無涯孤帆落何處頃  
為衡湘客頗見湖山趣朝氣和楚雲夕陽映江樹帝鄉  
勞想望萬里心來去白髮生扁舟滄波滿歸路秋風今  
已至日夜雁南渡木葉辭洞庭紛紛落無數

關門望華山

客路瞻太華三峯高際天夏雲亘百里合沓遙相連雷  
雨飛半腹太陽在其巔翠微關上近瀑布林梢懸愛此  
衆容秀能令西望偏徘徊忘暝色決滂成陰煙曾是朝  
百靈亦聞會羣仙瓊漿豈易挹毛女非空傳髣髴仍佇  
想幽竒如眼前金天有清廟松栢隱蒼然

湘中紀行

秋雲嶺

山色無定姿如煙復如黛孤峯夕陽後翠嶺秋天外雲  
起遙蔽虧江迴頻向背不知今遠近到處猶相對

花石潭

江楓日搖落轉愛寒潭靜水色淡如空山光復相映人  
閒流更慢魚戲波難定楚客往來多偏知白鷗性

石菌峯

前山帶秋色獨往秋江晚疊嶂入雲多孤峯去人遠黃  
緣不可到蒼翠空在眼渡口問漁家桃源路深淺

浮石瀨

秋月照瀟湘月明聞盪槳石橫晚瀨急水落寒沙廣衆  
嶺猿嘯重空江人語響清暉朝復暮如待扁舟賞

橫龍渡

空傳古岸下曾見蛟龍去秋水晚沈沈猶疑在深處亂  
聲沙上石倒影雲中樹獨見一扁舟樵人往來渡

登揚州棲靈寺塔

化塔凌空虛雄觀壓川澤亭亭楚雲外千里看不隔遙  
對黃金臺浮輝亂相射盤梯接元氣半壁棲夜魄稍登  
諸劫盡若騁排霄翮向是滄洲人已爲青雲客雨飛千  
栱霽日在萬家夕鳥處高却低天涯遠如逼江流入空  
翠海嶠現微碧向暮期下來誰堪復行役

題武丘寺

青林虎丘寺林際翠微路仰見山僧來遙從飛鳥處茲  
峯淪寶玉千載唯丘墓埋劒人空傳鑿山龍已去捫蘿  
披翳蒼路轉夕陽遽虎嘯崖谷寒猿鳴松杉暮徘徊北  
樓上江海窮一顧日映千里帆鷗歸萬家樹暫因愜所  
適果得捐外慮庭暗棲閑雲簷香滴甘露久迷空寂理  
多爲繁華故永欲托死生餘生豈能誤

題蕭郎中開元寺新構幽寂亭

康樂愛山水賞心千載同結茅依翠微伐木開蒙籠孤  
峯倚青霄一徑去不窮候客石苔上禮僧雲樹中曠然  
見滄洲自遠來清風五馬留谷口雙旌薄煙虹沈沈衆

香積眇眇諸天空獨往應未遂蒼生思謝公

陪元侍御遊支硎山寺

支公去已久寂莫龍華會古木閉空山蒼然暮相對林  
巒非一狀水石有餘態密竹藏晦明羣峯爭向背峯峯  
帶落日步步入青靄香氣空翠中猿聲暮雲外留連南  
臺客想像西方因逐溪水還觀心兩無礙

上禮部李侍郎雜詠八首

錄二首

幽琴

月色滿軒白琴聲宜夜闌颼颼青絲上靜聽松風寒古  
調雖自愛今人多不彈向君投此曲所貴知音難

白鷺

亭亭常獨立川上時延頸秋水寒白毛夕陽吊孤影幽  
姿閒自媚逸翮思一騁如有長風吹青雲在俄頃

自紫陽觀至華陽洞宿侯尊師草堂簡同遊李延

陵

石林媚煙景句曲盤江甸南向佳氣濃數峯遙隱見漸  
臨華陽口微路入葱蒨七曜懸洞宮五雲抱仙殿銀函  
竟誰發金液徒堪薦千載空桃花秦人深不見東溪喜  
相遇貞白如會面青鳥來去閒紅霞朝夕變一從換仙  
骨萬里乘飛電蘿月延步虛松花醉閑宴幽人即長往  
茂宰應交戰明發歸琴堂知君嬾為縣

題王少府堯山隱處簡陸番陽

故人滄洲吏深與世情薄解印二十年委身在丘壑買  
田楚山下妻子自耕鑿羣動心有營孤雲本無著因收  
溪上釣遂接林中酌對酒春日長山村杏花落陸生番  
陽令獨步建溪作早晚休此官隨君永棲托

登東海龍興寺高頂望海簡演公

胸山壓海口永望開禪宮元氣遠相合太陽生其中豁  
然萬里餘獨為百川雄白波走雷電黑霧藏魚龍變化  
非一狀晴明分衆容煙開秦帝橋隱隱橫殘虹蓬島如  
在眼羽人那可逢偶聞真僧言甚與靜者同幽意頗相  
愜賞心殊未窮花間午時梵雲外春山鐘誰念遠成別  
自憐歸所從他時相憶處惆悵西南峯

雨中登沛縣樓贈表兄郭少府

楚澤秋更遠雲雷有時作晚陂帶殘雨白水昏漠漠佇  
立收煙氛洗然靜寥廓卷簾高樓上萬里看日落為客  
頻改絃辭家尚如昨故山今不見北鳥那可託小邑務  
常閒吾兄宦何薄高標青雲器獨立滄江鶴惠愛原上  
情慙勲丘中諾何當遂良願歸卧青山郭

西江雨後憶荆南諸公

楚郭微雨收荆門遙在目漾舟水雲裏日暮春江綠霽  
華靜洲渚暝色連松竹月出波上時人歸渡頭宿一身  
已無累萬事更何欲漁父自夷猶白鷗不羈束旣憐滄  
浪水復愛滄浪曲不見眼中人相思心斷續

夕次擔石湖夢洛陽親故

天涯望不極日暮愁獨去  
萬里雲海空孤帆向何處  
寄身煙波裏頗得湖山趣  
江氣和楚雲秋聲亂楓樹  
如何異鄉縣日復懷親故  
遙與洛陽人相逢夢中路  
不堪明月裏更值清秋暮  
倚棹對滄波歸心共誰語

石梁湖懷陸兼

故人千里道滄波十年別  
夜上明月樓相思楚天濶  
瀟瀟清秋暮嫋嫋涼風發  
湖色淡不流沙鷗遠還滅  
煙波日已遠音問日已絕  
歲晏空含情江皋綠芳歇

入白沙渚黃緣二十五里至石窟山下懷天台陸

山人

遠嶼靄將夕玩幽行自遲  
歸人不計日流水閑相隨  
輟棹石崖口捫蘿春景熙  
偶因迴洲次寧與前山期  
對此瑤草色懷君瓊樹枝  
浮雲去寂莫白鳥相因依  
何事愛高隱但令勞遠思  
窮年卧海嶠永望愁天涯  
吾亦從此去扁舟何所之  
迢迢江上帆千里東風吹

吳中聞潼關失守因奉寄淮南蕭判官

一雁飛吳天羈人傷暮律  
松江風嫋嫋波上片帆疾  
木落姑蘇臺霜收洞庭橘  
蕭條長洲外唯見寒山出  
胡馬嘶秦雲漢兵亂相失  
關中因竊據天下共憂慄  
南楚有瓊枝相思怨瑤瑟  
一身寄滄洲萬里看白日  
赴敵甘負戈論兵勇投筆  
臨風但攘臂擇木將委質  
不如歸遠山

雲卧飯松栗

奉使新安自桐廬縣經嚴陵釣臺宿七里灘下寄

使院諸公

悠然釣臺下懷古時一望江水自潺湲行人獨惆悵新安從此始桂檝方蕩漾迴轉百里間青山千萬狀連崖去不斷對嶺遙相向夾岸黛色愁沈沈綠波上夕陽留古木水鳥拂寒浪月下扣舷聲烟中採菱唱猶憐負羈束未暇依清曠牽役徒自勞近名非所尚何時故山裏却醉松花釀回首唯白雲孤舟復誰訪

宿雙峯寺寄盧七李十六

寥寥禪誦處滿室蟲絲結獨與山中人無心生復滅徘徊

徊雙峯下惆悵雙峯月杳杳暮猿聲蒼蒼古松列玩奇不可盡漸遠更幽絕林暗僧獨歸石寒泉且咽竹房響輕吹蘿徑陰餘雪卧澗曉何遲背巖春未發此遊誠多趣獨往共誰閱得意空自歸非君豈能說

宿懷仁縣南湖寄東海荀處士

向夕歛微雨晴開湖上天離人正惆悵新月愁嬋娟佇立白沙曲相思滄海邊浮雲自來去此意誰能傳一水不相見千峯隨客船寒塘起孤雁夜色分鹽田時復一延首憶君在眼前

京口懷洛陽舊居兼寄廣陵二三知己

川濶悲無梁藹然滄波夕天涯一飛鳥日暮南徐客氣

混京口雲潮吞海門石孤帆候風進夜色帶江白一水  
阻佳期相望空脉脉那堪歲芳盡更使春夢積故園塞  
塵飛故山楚雲隔家人想何在庭草為誰碧惆悵空傷  
情滄浪有餘跡嚴陵七里灘攜手同所適

早春贈別趙居士還江左時長卿下第歸嵩陽舊  
居

見君風塵裏意出風塵外自有滄洲期含情十餘載深  
居鳳城曲日預龍華會果得僧家緣能遺俗人態一身  
今已適萬物知何愛悟法電已空看心水無礙且將窮  
妙理兼欲尋勝槩何獨謝客遊當為遠公輩放舟馳楚  
郭負杖辭秦塞目送南飛雲令人想吳會遙思舊遊處

髣髴疑相對夜火金陵城春煙石頭瀨滄波極天末萬  
里明如帶一片孤客帆飄然向青靄楚天合江氣雲色  
常靄靄隱見湖中山相連數州內君行意可得全與時  
人背歸路隨楓林還鄉念萼菜顧予尚羈束何幸承眄  
睐素願徒自勤清機本難逮累幸忝賓薦末路逢沙汰  
獲落名不成徘徊意空大逢時雖貴達守道甘易退逆  
旅鄉夢頻春風客心碎別君日已遠離念無明晦予亦  
返柴荆山田事耕耒

別陳留諸官

戀此東道主能令西上遲徘徊暮郊別惆悵秋風時上  
國邈千里夷門難再期行人望落日歸馬嘶空陂不愧

寶刀贈唯懷瓊樹枝音塵倘未接夢寐徒相思

旅次丹陽郡遇康侍御宣慰召募兼別岑單父

客心暮千里回首煙花繁楚水渡歸夢春江連故園羈  
人懷上國驕虜窺中原胡馬暫為害漢臣多負恩羽書  
晝夜飛海內風塵昏雙鬢日已白孤舟心且論繡衣從  
北來汗馬宣王言憂憤激忠勇悲歡動黎元南徐爭赴  
難發卒如雲屯倚劍看太白洗兵臨海門故人亦滄洲  
少別堪傷魂積翠下京口歸潮落山根如何天外帆又  
此波上樽空使憶君處鶯聲催淚痕

贈別于羣投筆赴安西

風流一才子經史仍滿腹心鏡萬象生文鋒衆人服頃

遊靈臺下頻棄荆山玉蹭蹬空數年徘徊冀微祿揭來  
投筆硯長揖謝親族且欲圖變通安能守拘束本持鄉  
曲譽官料泥塗辱誰謂命途遭還令計反覆西戎今未  
弭鐵騎屯山谷坐恃龍豹韜全輕蜂虿毒拂衣從此去  
擁傳一何速元帥許提攜他人佇瞻矚出門寡儔侶矧  
乃無僮僕狡寇時相逢黃沙暮無宿蕭條遠回首萬里  
如在目漢境天西窮胡山海邊綠想聞羌笛處淚盡關  
山曲地濶鳥飛遲風寒馬毛縮邊愁如浩蕩離思空斷  
續塞上歸限賒樽前別期促知君志不小一舉凌鴻鵠  
且願樂從軍功名正殊俗

送賈侍御克復後入京



對酒心不樂見君動行舟回看暮帆隱獨向空江愁晴  
雲淡初夜春塘深漫流溫顏風霜霽喜氣煙塵收馳目  
數千里朝天十二樓因之報親愛白髮生滄洲

送丘為赴上都

帝鄉何處是岐路空垂泣楚思愁暮多川程帶潮急潮  
歸人不歸獨向空塘立

孫權故城下懷古兼送友人歸建業

雄圖爭割據神器終不守上下武昌城長江竟何有古  
來壯臺榭事往悲陵阜寥落幾人家猶依數株柳威靈  
絕想像蕪沒空林藪野徑春草中郊扉夕陽後逢君從  
此去背楚方東走煙際指金陵潮時過湓口行人已何

在臨水徒揮手惆悵不能歸孤帆沒雲久

杪秋洞庭中懷亡道士謝太虛

漂泊日復日洞庭今更秋青楓亦何意此夜催人愁惆  
悵客中月徘徊江上樓心知楚天遠目送滄波流羽客  
久已沒微言無處求空餘白雲在容與隨孤舟千里杳  
難望一身當獨遊故園復何許江海徒遲留

月下聽砧

夜靜掩寒城清砧發何處聲聲搗秋月腸斷盧龍戍未  
得寄征人愁霜復愁露

客舍喜鄭三見訪

客舍逢君未換衣閉門愁見桃花飛遙想故園今已爾

家人應念行人歸寂莫垂楊映深曲長安日暮靈臺宿  
窮巷無人鳥雀閒空庭新雨莓苔綠此中分與故交疎  
何幸仍迴長者車十年未稱平生意好得辛勤謾讀書  
聽笛歌留別鄭協律

舊遊憐我長沙謫載酒沙頭送遷客天涯望月自沾衣  
江上何人復吹笛橫笛能令孤客愁綠波淡淡如不流  
商聲寥亮羽聲苦江天寂歷江楓秋靜聽關山聞一叫  
三湘月色悲猿嘯又吹楊柳激繁音千里春色傷人心  
隨風飄向何處落唯見曲盡平湖深明發與君離別後  
馬上一聲堪白首

銅雀臺

嬌愛更何日高臺空數層含啼映雙裏不忍看西陵漳  
水東流無復來百花輦路爲蒼苔青樓月夜長寂莫碧  
雲日暮空徘徊君不見鄴中萬事非昔時古人不在今  
人悲春風不逐君王去草色年年舊宮路宮中歌舞已  
浮雲空指行人往來處

明月灣尋賀九不遇

楚水日夜綠傍江春草深青青遙滿目萬里傷歸心故  
人川上復何之明月灣南空所思故人不在明月在誰  
見孤舟來去時

近體詩

新年作

鄉心新歲切天畔獨潛然老至居人下春歸在客先嶺  
猿同旦暮江柳共風煙已似長沙傅從今又幾年

碧澗別野喜皇甫侍御相訪

荒村帶晚照落葉亂紛紛古路無行客空山獨見君野  
橋經雨斷澗水向田分不為憐同病何人到白雲

秋夜雨中諸公過靈光寺所居

晤語青蓮舍重門閉夕陰向人寒燭靜帶雨夜鐘深流  
水從他事孤雲任此心不能捐斗粟終日愧瑤琴

揚州雨中張十宅觀妓

一作張謂詩

夜色帶春煙燈花拂更燃殘妝添石黛艷舞落金鈿掩  
笑頻欹扇迎歌乍動絃不知巫峽雨何事海西邊

過前安宜張明府郊居

寂寥東郭外白首一先生解印孤琴在移家五柳成夕  
陽臨水釣春雨向田耕終日空林下何人識此情

過橫山顧山人草堂

祇見山相揜誰言路尚通人來千嶂外犬吠百花中細  
草香飄雨垂楊閑弄風却尋樵徑去惆悵綠溪東

過湖南羊處士別業

杜門成白首湖上寄生涯秋草無三徑寒塘獨一家鳥  
歸村落盡水向縣城斜自有東籬菊年年解作花

過鸚鵡洲王處士別業

白首此為漁青山對結廬問人尋野筍留客饋家蔬古

柳依沙發春苗帶雨鋤共憐芳杜色終日伴閒居

過鄔三湖上書齋

何事東南客忘機一釣竿酒香開甕老湖色對門寒向  
郭青山送臨池白鳥看見君能浪跡予亦厭微官

尋南溪常道人隱居

一路經行處莓苔見履痕白雲依靜渚春草閉閑門過  
雨看松色隨山到水源溪花與禪意相對亦忘言

餘干旅舍

搖落暮天迴青楓霜葉稀孤城向水閉獨鳥背人飛渡  
口月初上隣家漁未歸鄉心正欲絕何處搗寒衣

松江獨宿

洞庭初下葉孤客不勝愁明月天涯夜青山江上秋一  
官成白首萬里寄滄洲久被浮名繫能無愧海鷗

湘妃廟

荒祠古木暗寂寂此江濱未作湘南雨知為何處雲苔  
痕斷珠履草色帶羅裙莫唱迎仙曲空山不可聞

秋杪江亭有作

寂莫江亭下江楓秋氣斑世情何處澹湘水向人間寒  
渚一孤雁夕陽千萬山扁舟將落葉此去未知還

秋日登吳公臺上寺遠眺

古臺搖落後秋入望鄉心野寺來人少雲峯隔水深夕  
陽依舊壘寒磬滿空林惆悵南朝事長江獨至今

經漂母墓

昔賢懷一飯茲事已千秋古墓樵人識前朝楚水流渚  
蘋行客薦山木杜鵑愁春草茫茫綠王孫舊此遊

穆陵關北逢人歸漁陽

逢君穆陵路匹馬向桑乾楚國蒼山古幽州白日寒城  
池百戰後蒼舊幾家殘處處蓬蒿遍行人掩淚看

對酒寄嚴維

陋巷喜陽和衰顏對酒歌嬾從華髮亂閒任白雲多郡  
簡容垂釣家貧學弄梭門前七里瀨蚤晚子陵過

巡至岳陽却歸鄂州使院留別鄭洵侍御侍御謫

居此州

何事長沙謫相逢楚水秋暮帆歸夏口寒雨對巴丘帝  
子椒漿奠騷人木葉愁誰憐萬里外離別洞庭頭

雨中過負稷巴陵山居贈別

憐君洞庭上白髮向人垂積雨悲幽獨長江對別離牛  
羊歸故道烏雀聚寒枝明發遙相望雲山不可知

送李補闕之上都

獨歸西掖去難接後塵遊向日三千里朝天十二樓路  
看新柳夕家對舊山秋惆悵離心遠滄江空自流

送王端公入奏赴上都

舊國無家訪臨岐亦羨歸途經百戰後客過二陵稀秋  
草通征騎寒城背落暉行當蒙顧問吳楚歲頻饑

送南特進赴歸行營

聞道軍書至揚鞭不問家朔雲連白草漢月對黃沙汗  
馬河源飲燒羌隴坻遮翩翩新結束去逐李輕車

送侯侍御赴黔中充判官

不識黔中路今看遣使臣猿啼萬里客鳥似五湖人地  
遠官無法山深俗豈淳須令荒徼外亦解懼埋輪

送崔昇歸上都

舊寺尋遺緒歸心逐去塵早鶯何處客古木幾家人白  
髮經多難滄洲欲暮春臨期數行淚為爾一沾巾

送李二十四移家之江州

煙塵猶滿目岐路易沾衣遷客多南渡征鴻自北飛九

江春草綠千里暮潮歸別後誰相訪全家隱釣磯

送睦州孫沅却歸句章新營所居

故里歸成客新家去未安詩書滿蝸舍征稅及漁竿火  
種山田薄星居海島寒憐君不得已步步別離難

送張扈司直歸越中

時危身赴難事往任浮沈萬里三江客孤城百戰心春  
風吳草綠古木剡山深明日滄洲路歸雲不可尋

送李中丞之襄州

流落征南將曾驅十萬師罷歸無舊業老去戀明時獨  
立三朝盛輕生一劍知茫茫江漢上日暮欲何之

負謫後登干越亭作

天南愁望絕亭上柳條新落日獨歸鳥孤舟何處人生  
涯投嶺嶠世業陷邊塵杳杳鍾陵暮悠悠鄱水春秦臺  
悲白首楚澤怨青蘋草色迷征路鶯聲傷逐臣獨醒空  
取笑直道不容身得罪風霜苦全生天地仁青山數行  
淚滄海一窮鱗牢落機心盡唯憐鷗鳥親

自道林寺西入石路至麓山寺過法崇師故居

山僧候谷口石路拂莓苔深入泉源去遙從樹杪回香  
隨青靄散鐘過白雲來野雪空齋掩山風古殿開桂寒  
知自發松老問誰栽惆悵湘江水何人更渡杯

酬李使君見贈

滿鏡悲華髮空山寄此身白雲家自有黃卷業長貧嬾

任垂竿老狂因釀黍春桃花迷聖代桂樹狎幽人幢蓋  
方臨郡柴荆忝作隣但愁千騎至石路却生塵

行營酬呂侍御時尚書問罪襄陽軍次漢東境上  
侍御以州隣寇賊復有水火迫於征稅詩以見

諭

不敢淮南卧來趨漢將營受辭瞻左鉞扶疾拜前旌井  
稅鶉衣樂壺漿鶴髮迎水歸餘斷岸烽至掩孤城晚日  
歸千騎秋風合五兵孔璋才素健早晚檄書成

奉陪鄭中丞自宣州解印與諸姪宴餘干後溪  
跡遠親魚鳥功成厭鼓鼙林中阮氏集池上謝公題戶  
牖垂藤合籬籬插槿齊夕陽山向背春草水東西看竹

誰家好尋花幾路迷何勞問秦漢更入武陵溪

題獨孤使君湖上林亭

出樹倚朱闌吹鏡引上官老農持鋤拜時稼捲簾看水  
對登龍淨山當建隼寒夕陽湖草動秋色渚田寬渤海  
人無事荊州客獨安謝公何足比來往石門難

題大理黃主簿湖上高齋

閉門湖水畔自與白鷗親竟日窗中岫終年林下人俗  
輕儒服弊家厭法官貧多雨茅簷夜空洲草徑春桃源  
君莫愛且作漢朝臣

留題李明府雪溪水堂

寥寥此堂上幽意復誰論落日無王事青山在縣門雲

峯向高枕漁釣入前軒晚竹疎簾影春苔雙屐痕荷香  
隨坐卧湖色映晨昏虛牖聞生白鳴琴靜對言暮禽飛  
上下春水帶清渾遠岸誰家柳孤煙何處村庸材謫瘴  
癘離思過湘沅從此扁舟去誰堪江浦猿

初貶巴南至謫居投李嘉祐江亭

巴徼南行遠長江萬里隨不才甘謫去流水亦何之地  
遠明君棄天高酷吏欺青山獨往路芳草未歸時流落  
還相見悲歡話所思猜讒傷意苾愁暮向江籬淚盡看  
長劍心閑倚釣絲水雲初起重暮鳥遠來遲稚子能吳  
語新文怨楚辭憐君不得意客鬢老南枝

送荀八過山陰舊縣兼寄剡中諸官



訪舊山陰縣扁舟到海涯故林嗟滿歲春草憶佳期晚  
景千峯亂晴江一鳥遲桂香留客處楓暗泊舟時舊石  
曹娥篆空山夏禹祠剡溪多隱吏君去道相思

送鄭十二還廬山別業

潯陽數畝宅歸卧掩柴關谷口何人待門前秋草閑忘  
機賣藥罷無語杖藜還舊筍成寒竹空齋向暮山水流  
經舍下雲去到人間桂樹花應發因行寄一攀

同郭參謀題崔令公庭竹

不學媚清瀾能依上將壇朦朧低冕過青翠卷簾看得  
地移根遠經霜抱節難開花成鳳實嫩筍長漁竿藹藹  
軍容靜蕭蕭郡宇寬細音和角暮疎影上門寒阮巷何

人在梁園幾處殘空餘軒屏側歲晚對任安

茗溪酬梁耿別後見寄

晴川落日初低惆悵孤舟解攜鳥向平蕪遠近人隨流  
水東西白雲千里萬里明月前溪後溪獨恨長沙謫去  
江潭春草萋萋

上陽宮望幸

玉輦西巡久未還春光猶入上陽間萬木長承新雨露  
千門空對舊河山深花寂寂宮城閉細草青青御路閒  
獨見彩雲飛不盡只應來去候龍顏

賦得閨人邊思

一作皇  
甫冉詩

鶯啼燕語報新年馬邑龍沙路幾千家住秦城臨漢苑

心隨明月到胡天  
機中錦字論長恨  
樓上花枝笑獨眠  
為問元戎寶車騎  
何時返旆勒燕然

北歸入至德界偶逢洛陽隣家李光宰

生涯心事已蹉跎  
舊路依然此重過  
近北始知黃葉落  
向南空見白雲多  
炎州日日人將老  
寒渚年年水自波  
華髮相逢俱若是  
故園秋草復如何

登餘干古縣城

孤城上與白雲齊  
萬古荒涼楚水西  
官舍已空秋草綠  
女牆猶在夜烏啼  
平江渺渺行人度  
落日亭亭向客低  
沙鳥不知陵谷變  
朝來暮去弋陽溪

將赴嶺外留題蕭寺遠公院

寺即梁朝蕭內史創

竹房遙閉上方幽  
苔徑蒼蒼訪昔遊  
內史舊山空日暮  
南朝古木向人秋  
天香月色同僧室  
葉落猿啼傷客舟  
此去播遷明主意  
白雲何事欲相留

長沙過賈誼宅

三年謫宦此棲遲  
萬古惟留楚客悲  
秋草獨尋人去後  
寒林空見日斜時  
漢文有道恩猶薄  
湘水無情吊客知  
寂寂江山搖落處  
憐君何事到天涯

上巳日越中與鮑侍郎泛舟耶溪

蘭橈縵轉傍汀沙  
應接雲峯到若耶  
舊浦滿來移渡口  
垂楊深處有人家  
永和春色千年在  
曲水鄉心萬里賒  
君見漁船時借問  
前洲幾路入桃花

三日李明府後亭泛舟一作皇甫舟詩  
江南風景復如何聞道新亭更欲過處處紛蘭春浦綠  
萋萋藉草遠山多壺觴須就陶彭澤時俗猶傳晉永和  
更待持橈徐轉去微風落日水增波

獻淮寧軍節度李相公

建牙吹角不聞喧三十登壇衆所尊家散萬金酬士死  
身留一劍荅君恩漁陽老將多迴席魯國諸生半在門  
白馬翩翩春草綠邵陵西去獵平原

觀校獵上淮西相公

龍驤校獵邵陵東野火初燒楚澤空師事黃公千載後  
身騎白馬萬人中笳隨晚吹吟邊草箭沒寒雲落塞鴻

三十擁旄誰不羨周郎少小立奇功

漢陽獻李相公

退身高卧楚城幽獨掩閒門漢水頭春草雨中行徑沒  
暮山江上捲簾愁幾人猶憶孫弘閣百口同乘范蠡舟  
早晚却還丞相印十年空被白雲留

酬屈突陝

落葉紛紛滿四隣蕭條環堵絕風塵鄉看秋色歸無路  
家對寒江病且貧藜杖嬾迎征騎客菊花能醉去官人  
憐君計畫誰知者但見蓬蒿空沒身

自夏口至鸚鵡洲夕望岳陽寄元中丞

江洲無浪復無煙楚客相思益渺然漢口夕陽斜渡鳥

洞庭秋水遠連天孤城背嶺寒吹角獨戍臨江夜泊船  
賈誼上書憂漢室長沙謫去古今憐

使次安陸寄友人

新年草色遠萋萋久客將歸問路蹊暮雨不知滇口處  
春風只到穆陵西孤城盡日空花落三戶無人自鳥啼  
君在江南相憶否門前五柳幾枝低

別嚴士元

春風倚棹闔閭城水國春寒陰復晴細雨濕衣看不見  
閒花落地聽無聲日斜江上孤帆影草綠湖南萬里情  
東道若逢相識問青袍今已誤儒生

江州重別薛六柳八二負外

生涯豈料承優詔世事空知學醉歌江上月明秋雁過  
淮南木落楚山多寄身且喜滄洲近顧影無如白髮何  
今日龍鍾人共棄媿君猶遣慎風波

餞王相公出牧括州

縉雲詎比長沙遠出牧猶承明主恩城對寒山開畫戟  
路飛秋葉轉朱轡江潮淼淼連天望旌旆悠悠上嶺翻  
蕭索庭槐空閉閣舊人誰到翟公門

送柳使君赴袁州

宜陽出守新恩至京口因家始願違五柳閉門高士去  
三苗按節遠人歸月明江路聞猿斷花暗山城見吏稀  
唯有郡齋窗裏岫朝朝空對謝元暉

送耿拾遺歸上都

若為天畔獨歸秦對水看山欲暮春窮海別離無限路  
隔河征戰幾歸人長安萬里傳雙淚建德千峯寄一身  
想到郵亭愁駐馬不堪西望見風塵

送馬秀才落第歸江南

南客懷歸鄉夢頻東門悵別柳條新慙慙斗酒城陰暮  
蕩漾孤舟楚水春湘竹舊斑思帝子江籬初綠怨騷人  
憐君此去未得意陌上愁看淚滿巾

送常十九歸嵩少故林

迢迢此恨杳無涯楚澤嵩丘千里賒岐路別時驚一葉  
雲林歸處憶三花秋天蒼翠寒飛雁古堞蕭條晚噪鴉

他日山中逢勝事桃源洞裏幾人家

送李錄事兄歸襄鄧

十年多難與君同幾處移家逐轉蓬白首相逢征戰後  
青春已過亂離中行人杳杳看西月歸馬蕭蕭向北風  
漢水楚雲千萬里天涯此別恨無窮

青溪口送人歸岳州

洞庭何處雁南飛江菼蒼蒼客去稀帆帶夕陽千里沒  
天連秋水一人歸黃花裊露開沙岸白鳥啣魚上釣磯  
岐路相逢無可贈老年空有淚沾衣

送子婿崔貢甫歸長城

送君卮酒不成懽幼女辭家事伯鸞桃葉宜人誠可詠

柳花如雪若為看心憐稚齒鳴環去身愧衰顏對玉難  
惆悵暮帆何處落青山無限水漫漫

送惠法師遊天台因懷智大師故居

翠屏瀑水知何在鳥道猿啼過幾重落日獨搖金策去  
溪山誰向石橋逢定攀巖下叢生桂欲買雲中若箇峯  
憶想東林禪誦處寂寥唯聽舊時鐘

送靈澈上人還越中

禪客無心杖錫還沃洲溪處草堂閑身隨敝屨經殘雪  
手綻寒衣入舊山獨向青溪依樹下空留白日在人閒  
那堪別後長相憶雲木蒼蒼但閉關

戲題贈二小男

異鄉流落頻生子幾許悲歡併在身欲並老容羞白髮  
每看兒戲憶青春未知門戶誰堪主且免琴書別與人  
何幸暮年方有後舉家相對却沾巾

題靈祐和尚故居

歎逝翻悲有此身禪房寂莫見流塵六時行徑空秋草  
幾日浮生哭故人風竹自吟遙入磬雨花隨淚共沾巾  
殘經窗下依然在憶得山中問許詢

平蕃曲

渺渺戍煙孤茫茫塞草枯隴頭那用閉萬里不防胡  
絕漠大軍還平沙獨戍閑空留一片石萬古在燕山

正朝覽鏡作

憔悴逢新歲茅扉見舊春朝來明鏡裏不認白頭人

尋張逸人山居

危石纔通鳥道空山更有人家桃源定在深處澗水浮  
來落花

昭陽曲

昨夜承恩宿未央羅衣猶帶御爐香芙蓉帳小雲屏暗  
楊柳風多水殿涼

過鄭山人所居

寂寂孤鶯啼杏園寥寥一犬吠桃源落花芳草無尋處  
萬壑千峯獨閉門

聞奉迎皇太后使沈判官至因有此作

長樂宮人掃落花君王正候五雲車萬方臣妾同瞻望  
疑在曾城阿母家

贈崔九載華

憐君一見一悲歌歲歲無如老去何白屋漸看秋草沒  
青雲莫道故人多

贈秦系

向風長嘯戴紗巾野鶴由來不可親明日東歸變名姓  
五湖煙水覓何人

酬李穆見寄

孤舟相訪至天涯萬轉雲山路更賒欲掃柴門迎遠客  
青苔黃葉滿貧家

送李判官之潤州行營

萬里辭家事鼓鼙金陵驛路楚雲西江春不肯留行客  
草色青青送馬蹄

重送裴郎中貶吉州

猿啼客散暮江頭人自傷心水自流同作逐臣君更遠  
青山萬里一孤舟

家園瓜熟是故蕭相公所遺瓜種悽然感舊因賦

此詩

事去人亡跡自留黃花綠帶不勝愁誰能更向青門外  
秋草茫茫覓故侯

御定全唐詩錄卷第三十四

御定全唐詩錄卷第三十五

禮部侍郎臣徐倬翰林院侍讀學士臣徐元正奉

旨校刊

錢起

起字仲文吳興人天寶十年登進士第釋褐秘書  
省校書郎大曆中與韓翃李端輩十人俱以能詩  
出入貴遊之門號十才子形於圖畫位終尚書考  
功郎時郎士元亦以詩名人為之語曰前有沈宋  
後有錢郎朝廷公卿出牧奉使起與士元或無詩  
祖行人以為恥焉

高仲武曰負外詩格新奇理致清贍粵從登第挺



冠詞林文宗右丞許以高格右丞沒後負外為雄  
芟齊宋之浮游削梁陳之靡曼迴然獨立莫之與  
京且如鳥道掛疎雨人家殘夕陽又牛羊下山小  
煙火隔林深又長樂鐘聲花外盡龍池柳色雨中  
深皆特出意表標準古今又窮達戀明主耕桑亦  
近郊則禮義克全忠孝兼著足以弘長名流為後  
楷式

古體詩

太子李舍人城東別業與二三文友逃暑

下馬失炎暑重門深綠篁宮臣禮嘉客林表開蘭堂茲  
夕興難盡澄壘照墨塲鮮風吹印綬密坐皆馨香美景

惜文會清吟遲羽觴東陵晚來好目極趣何長鳥道掛  
疎雨人家殘夕陽城隅擁歸騎留醉戀瓊芳

登勝果寺南樓雨中望嚴協律

微雨侵晚陽連山半藏碧林端陟香榭雲外遲來客孤  
村凝片煙去水生遠白但佳川原趣不覺城池夕更喜  
眼中人清光漸咫尺

尋華山雲臺觀道士

秋日西山明勝趣引孤策桃源數曲盡洞口兩岬坼還  
從罔象來忽得仙靈宅霓裳誰之子霞酌能止客殘陽  
在翠微攜手更登歷林行拂煙雨溪望亂金碧飛鳥下  
天窗裊松際雲壁稍尋元蹤遠宛入寥天寂願言葛仙

翁終年鍊玉液

夢尋西山準上人

別處秋泉聲至今猶在耳何嘗夢魂去不見雪山子新月隔林時千峯翠微裏言忘心更寂跡滅雲自起覺來纓上塵如洗功德水

過沈氏山居

雞鳴孤煙起靜者能卜築喬木出雲心閉門掩山腹貧交喜相見把臂歡不足空林留宴言永日清耳目泉聲冷樽俎荷氣香僮僕徃徃仙犬鳴樵人度深竹酒酣出谷口世網何羈束始願今不從區區折腰祿

山居新種花藥與道士同遊賦詩

自樂魚鳥性寧求農牧資淺溪愛巖壑疏鑿盡幽奇雨花相助好鶯鳴春草時種蘭入山翠引葛上花枝風露拆紅紫綠溪復映池新泉香杜若片石引江蘼宛謂武陵洞潛應造化移杖策攜煙客滿裏掇芳蕤蝴蝶舞留我仙雞閑傍籬但令黃精熟不慮韶光遲笑指雲蘿逕樵人那得知

藍田溪與漁者宿

獨遊屢忘歸况此隱淪處濯髮清冷泉月明不能去更憐垂綸叟靜若沙上鷺一論白雲心千里滄洲趣蘆中夜火盡浦口秋山曙歎息分枝禽何時更相遇

奉使採箭斡竹谷中晨興赴嶺

孤客倦夜坐聞猿乘早發背溪已斜漢登棧尚殘月重  
峯轉森爽幽步更超越雲木聳鶴巢風蘿掃虎穴人羣  
徒自遠世役終難歇入山非買山采竹異采蕨誰見子  
牟意悄勞書魏闕

夕發箭場巖下作

行役不遑安在幽機轉發山谷無明晦溪霞自興沒朝  
櫛杉下風夕飲石上月懿爾青雲士垂纓朝鳳闕寧知  
採竹人每食慚薇蕨

過桐栢山

秋風過楚山山靜秋聲晚賞心無定極仙步亦清遠返  
照雲竇空寒流石苔淺羽人昔已去靈跡欣方踐投策

謝歸途世緣從此遣

仲春晚尋覆釜山

蝴蝶弄和風飛花不知晚王孫尋芳草步步忘路遠况  
我愛青山涉趣皆遊踐縈迴必中路陰晦陽復顯古岸  
生新泉霞峯映雪巘交枝花色異奇石雲根淺碧洞志  
忘歸紫芝行可蹇應嗤嵇叔夜林卧方流酒

杪秋南山西峯題準上人蘭若

向山看霽色步步豁幽性返照亂流明寒空千嶂淨石  
門有餘好霞殘月欲映上詣遠公廬孤峯懸一逕雲裏  
隔窗火松下聞山磬客到兩忘言猿心與禪定

田園雨後贈鄰人

安排常任性偃卧晚開戶樵客荷蓑歸向來春山雨殘  
雲虹未落返景霞初吐時鳥鳴村墟新泉遶林圃堯年  
尚恬泊鄰里成太古室邇人遂遥相思怨芳杜

贈栢巖老人

日與麋鹿羣賢哉買山叟龐翁忽先見避世一何久林  
棲古崖曲野事佳春後瓠葉覆荆扉栗苞垂甕牖獨歌  
還獨酌不耕亦不耦磽田隔雲溪多雨長稂莠煙霞得  
情性身世同芻狗寄謝營道人天真此翁有

酬王維春夜竹亭贈別

山月隨客來主人興不淺今宵竹林下誰覺花源遠惆  
悵曙鶯啼孤雲還絕巘

遊輞川至南山寄谷口王十六

山色不厭遠我行隨處深蹟幽青蘿逕思絕孤霞岑獨  
鶴引過浦鳴猿呼入林褰裳百泉裏一步一清心王子  
在何處隔雲雞犬音折麻定延佇乘月期招尋

藍溪休沐寄趙八給事

蟲鳴歸舊里田野秋農閑即事敦夙尚衡門方再闢夕  
陽入東籬爽氣高前山霜蕙後時老巢禽知暝還侍臣  
黃樞寵鳴玉青雲間宵想觀魚處寒泉照髮斑

谷口新居寄同省朋故

種黍傍煙溪榛蕪兼沮洳亦知生計薄所貴隱身處橡  
栗石上村莓苔水中路蕭然授衣日得此還山趣汲井

愛秋泉結茅因古樹閑雲與幽鳥對我不能去寄謝駕  
鷺羣狎鷗拙所慕

東臯早春寄郎四校書

祿微賴學稼歲起歸衡茅窮達戀明主耕桑亦近郊夜  
來霽山雪陽氣動林梢蘭蕙暖初吐春鳩鳴欲巢蓬萊  
時入夢知子憶貧交

送包何東遊

水國嘗獨往送君還念茲湖山遠近色昏旦煙霞時子  
好謝公跡常吟孤嶼詩果乘扁舟去若與白鷗期野趣  
及春好客遊欣此辭入雲投館僻采碧過帆遲江上日  
回首琴中勞別思春鴻刷歸翼一寄杜蘅枝

賦得青城山歌送楊杜二郎中赴蜀軍

蜀山西南千萬重仙經最說青城峯青城嶽岑倚空碧  
遠壓峨眉吞劒壁錦屏雲起易成霞玉洞花明不知夕  
星臺二妙逐王師阮瑀軍書王粲詩日落猿聲連玉笛  
晴來山翠傍旌旗綠蘿春月營門近知君對酒遙相思

送崔十三東遊

千里有同心十年一會面當杯緩筆柱倏忽催離宴丹  
鳳城頭噪晚鴉行人馬首夕陽斜灞上春風留別袂關  
東新月宿誰家官柳依依兩鄉色誰能此別不相憶

近體詩

春夜寓直

養性慣雲卧為郎如鳥棲不知仙閣峻唯覺玉繩低帳  
喜香煙暖詩慙賜筆題未央春漏促殘夢謝晨雞

歲暇題茅茨

谷口逃名客歸來遂野心薄田供歲酒喬木待新禽溪  
路春雲重山厨夜火深桃源應漸好仙客許相尋

秋園晚沐

黃卷在窮巷歸來生道心五株衰柳下三徑小園深倒  
薤翻成字寒花不假林麗眉謝羣彥獨酌且閑吟

早下江寧

暮天微雨散涼吹片帆輕雲物高秋節山川孤客情霜  
蘋留楚水寒雁別吳城宿浦有歸夢愁猿莫夜鳴

晚入宣城界

斜日片帆陰春風孤客心山來指樵路岸去惜花林海  
氣蒸雲黑潮聲隔雨深鄉愁不可道浦宿聽猿吟

登復州南樓

孤樹延春日他山捲曙霞客心湖上雁歸思日邊花行  
李迷方久歸期涉歲賒故人雲路隔何處寄瑤華

宴崔駙馬玉山別業

金榜開青瑣驕奢半隱淪玉簫惟送酒羅裏愛留賓竹  
館煙催暝梅園雪映春滿朝詞賦客盡是入林人

秋夕與梁鎰文宴

客到衡門下林香蕙草時好風能自至明月不須期秋

日翻荷影晴霜脆柳枝留歡美清夜寧覺曉鐘遲

過裴長官新亭

茅屋多新意芳林昨試移野人知石路戲鳥認花枝慢  
水縈蓬戶閑雲掛竹籬到家成一醉歸馬不能騎

蘇端林亭對酒喜雨

小雨飛林頂浮涼入晚多能知留客處偏與好風和濯  
錦翻紅蕊跳珠亂碧荷芳樽深幾許此興可酣歌

裴迪書齋翫月之作

夜來詩酒興月滿謝公樓影閉重門靜寒生獨樹秋鵲  
驚隨葉散螢遠入煙流今夕遙天末清光幾處愁

秋夜梁七兵曹同宿

好飲棄真道今宵又遇君老夫相勸酒稚子待題文月  
下誰家笛城頭幾片雲如何此幽興明日重離羣

開元觀遇張侍御

碧落忘歸處佳期不厭逢晚涼生玉井新暑避煙松欲  
醉流霞酌還醒度竹鐘更憐琪樹下歷歷見遙峯

山齋獨坐喜元上人夕至

舍下虎溪徑烟霞入暝開柴門兼竹靜山月與僧來心  
瑩蓮花水言忘綠茗杯前峯曙更好斜漢欲西迴

藍上茅茨期王維補闕

山中人不見雲去夕陽過淺瀨寒魚少叢蘭秋蝶多老  
年疎世事幽性樂天和酒熟思才子溪頭望玉珂

題溫處士山居

誰知白雲裏別有綠蘿春  
苔繞溪邊徑花深洞裏人  
逸妻看種藥稚子伴垂綸  
頽上逃堯者何如此養真

初至京口示諸弟

還家百戰後訪故幾人存  
兄弟得相見榮枯何處論  
新詩添卷軸舊業見兒孫  
檢點生平事焉能出葦門

晚歸藍田酬王維給事贈別

卑棲却得性每與白雲歸  
狗祿仍懷橘看山免採薇  
暮禽先去馬新月待開扉  
霄漢時回首知音青瑣闈

和萬年成少府寓直

赤縣新秋夜文人藻思催  
鐘聲自仙掖月色近霜臺

葉兼螢度孤雲帶雁來  
明朝紫書下應問長卿才

谷口書齋寄楊補闕

泉壑帶茅茨雲霞生薜帷  
竹憐新雨後山愛夕陽時  
閑鷺棲常早秋花落更遲  
家僮掃蘿逕昨與故人期

歲初歸舊山酬皇甫侍御

欲知愚谷好久別與春還  
鷺暖初歸樹雲晴却戀山  
石田耕種少野客性情閑  
求仲應難見殘陽且掩關

寄邳州郎士元使君

龍節知無事江城不掩扉  
詩傳過客遠書別故人稀  
坐嘯看潮起行春送雁歸  
望舒三五夜思盡謝元暉

送元評事歸山居



憶家望雲路東去獨依依水宿隨漁火山行到竹扉寒  
花催酒熟山犬喜人歸遙羨書窗下千峯出翠微

送夏侯審校書東歸

楚鄉飛鳥外獨與片帆還破鏡催歸客殘陽見舊山詩  
成流水上夢盡落花間儻寄相思字愁人定解顏

送彈琴李長史往洪州

抱琴為傲吏孤棹復南行幾處秋江水皆添白雪聲佳  
期來客夢幽思緩王程佐牧無勞問心和政自平

送張管書記

邊事多勞役儒衣逐鼓鼙日寒關樹外峯盡塞雲西河  
廣篷難度天遙雁漸低班超封定遠之子去思齊

送武進韋明府

理邑想無事鳴琴不下堂井田通楚越津市半漁商盧  
橘垂殘雨紅蓮拆早霜送君唯白首臨水獨思鄉

送薛八謫居

東水將孤客南行路幾千虹翻湖上雨鳥落瘴中天謫  
去寧留恨思歸豈待年銜盃且一醉別淚莫潛然

送宋徵君讓官還山

至人無滯跡謁帝復思元魏闕辭花綬春山有杏田紫  
霞開別酒黃鶴舞離絃今夜思君夢遙遙入洞天

送楊皞擢第遊江南

行人臨水去新詠復新悲萬里高秋月孤山遠別時掛

帆嚴子瀨酌酒敬亭祠歲晏無芳杜如何寄所思

送少微師遊蜀

隨緣忽西去何日返東林世路寧嗟別空門久息心人  
煙一飯少山雪獨行深天外猿啼處誰聞清梵音

送僧歸日本

上國隨緣至來途若夢行浮天滄海遠去世法船輕水  
月通禪觀魚龍聽梵聲惟憐一燈影萬里眼中明

賦得綿綿思遠道送岑判官入嶺

極目煙霞外孤舟一使星興中尋碧落夢裏過滄溟夜  
月松江戍秋風竹塢亭不知行遠近芳草日青青

送征雁

秋空萬里靜嘹唳獨南征風急翻霜冷雲開見月驚塞  
長憐去翼影滅有餘聲悵望遙天外鄉愁滿目生

新雨喜得王卿書問

苦雨暗秋徑寒花垂紫苔愁中綠樽盡夢裏故人來果  
有相思字銀鈎新月開

奉和聖製登朝元閣

六合紆元覽重軒啓上清石林飛棟出霞頂泰階平拂  
曙鑾輿上睇陽瑞雪晴翠微回日馭丹巘駐天行御氣  
升銀漢垂衣俯錦城山通玉苑迴河抱紫關明感物乾  
文動凝神道化成周王陟喬岳列辟讓英聲

晚歸藍田舊居

雲卷東臯下歸來省故蹊泉移憐石在林長覺原低舊  
里情難盡前山賞未迷引藤看古木嘗酒咒春雞興與  
時髦背年將野老齊才微甘引退應得遂霞棲

藥堂秋暮

隱來未得道歲去愧雲松茅屋空山暮荷衣白露濃唯  
憐石苔色不染世人蹤潭靜宜孤鶴山深絕遠鐘有時  
丹竈上數點綵霞重勉事壺公術仙期待赤龍

陪郭常侍令公東亭宴集

盛業山河列重名劔履榮珥貂為相子開閣引時英美  
景池臺色佳期宴賞情詞人載筆至仙妓出花迎暗竹  
朱輪轉迴塘玉珮鳴舞衫招戲蝶歌扇隔啼鶯飲德心

皆醉披雲興轉清不愁歡樂盡積慶在和羹

奉陪郭常侍宴滄川山池

掖垣攜愛客勝地賞年光向竹過賓館尋山到妓堂歌  
聲掩金谷舞態出平陽地滿簪裾影花添蘭麝香鶯啼  
春未老酒冷日猶長安石風流事須歸問省郎

過王舍人宅

入門花柳暗知是近臣居大隱心何遠高風物自疎脩  
然靜者事宛得上皇餘雞犬偷仙藥兒童授道書清吟  
送客後微月上城初彩筆有新詠文星垂太虛承恩金  
殿宿應薦馬相如

春暮過石龜谷題溫處士林園

垂白無名老何年此陸沈丘園自得性婚嫁不嬰心歲  
計因山薄霞棲在谷深設置連草色曬藥背松陰觸興  
雲生岫隨耕鳥下林措頤笑來客頭上有朝簪

題玉山村叟壁

谷口好泉石居人能陸沈牛羊下山小煙火隔雲深一  
逕入溪色數家連竹陰藏虹辭晚雨驚隼落殘禽涉趣  
皆流目將歸羨在林却思黃綬事辜負紫芝心

栢崖老人號無名先生男削髮女黃冠自以雲泉  
獨樂命予賦詩

古也憂婚嫁君能樂道場長男棲月宇少女炫霓裳問  
爾餐霞處春山芝桂菊鶴前飛九轉壺裏駐三光與我

開龍嶠披雲靜藥堂胡麻兼藻綠石髓隔花香帝力言  
何有椿年喜漸長窅然高象外寧不傲羲皇

奉和中書常舍人晚秋集賢院即事寄徐薛二侍

御

文星垂太虛詞伯綜羣書彩筆下駕掖褒衣來石渠典  
墳援輿旨造化覩權輿述聖魯宣父通經漢仲舒窗明  
宜縹帶地肅近丹除清晝刪詩暇高秋作賦初露盤侵  
漢聳宮柳度鴉疎靜對連雲閣晴聞過闕車舊僚云出  
矣晚歲復何如海嶠瞻歸路江城夢直廬含毫思兩鳳  
望遠寄雙魚定笑巴歌拙還參麗曲餘

罷官後酬元校書見贈

心期悵已阻交道復何如自我辭丹闕惟君到故廬忘  
機貧負米憶戴出無車鄰犬吠初服家人愁斗儲秋堂  
入閑夜雲月思離居窮巷聞砧冷荒枝應鵲疎宦名隨  
落葉生事感枯魚流水仍揮手知音未棄余

奉和宣城張太守南亭秋夕懷友

池館蟪蛄聲梧桐秋露晴月臨朱戟靜河近畫樓明捲  
幔浮涼入聞鐘永夜清片雲懸曙斗數雁過秋城羽扇  
揚風暇瑤琴悵別情江山飛麗藻謝朓讓前名

山園秋晚寄杜黃裳少府

惆悵佳期阻園林秋景閑終朝碧雲外唯見暮禽還泉  
石思攜手煙霞不閉關杖藜仍把菊對卷也看山望望

離心起非君誰解顏

憶山中寄舊友

數歲白雲裏與君同采薇樹深煙不散溪靜鷺忘飛更  
憶東巖趣殘陽破翠微脫巾花下醉洗藥月前歸風景  
今還好如何與世違

送劉相公江淮催轉運

國用資戎事臣勞為主憂將徵任土貢更發濟川舟擁  
傳星還去過池鳳不留唯高飲冰節稍淺別家愁落葉  
淮邊雨孤山海上秋遙知謝公興微月在江樓

送王使君赴太原行營

太白明無象皇威未戢戈諸侯持節鉞千里控山河漢

驛雙旌度邊沙七騎過驚蓬連雁起牧馬入雲多不賣  
盧龍塞能消瀚海波須傳出師頌莫奏式微歌

送鮑中丞赴太原軍營

年壯才仍美時來道易行  
寵兼三獨坐威肅貳師營  
將畧過南仲天心寄北京  
雲旂臨塞色龍笛出關聲  
漢月隨霜去邊城計日清  
漸知王事好文武用書生

送鄭書記

決勝無遺策辭天便請纓  
出身唯殉死報國且能兵  
受命麒麟殿叅謀驃騎營  
短簫催別酒斜日駐前旌  
義勇千夫敵風沙萬里行  
幾年丹闕下侯印錫書生

送族姪之郡

林下不成興仲容微祿牽客程  
千里遠別念一帆懸欲  
歎卑棲去其如勝趣偏  
雲山深郡郭花木淨潮田坐嘯  
惟應下離居月復圓  
此時知小阮相憶綠樽前

送外甥懷素上人歸鄉侍奉

釋子吾家寶神清慧有餘  
能翻梵王字妙畫伯英書  
遠鶴無前侶孤雲寄大虛  
往來輕世界醉裏得真如  
飛錫離鄉久寧親喜臘初  
故池殘雪滿寒柳霽煙疎  
壽酒還嘗藥晨餐不薦魚  
遙知禪誦外健筆賦閑居

省試湘靈鼓瑟

善鼓雲和瑟常聞帝子靈  
馮夷空自舞楚客不堪聽  
苦調淒金石清音入杳冥  
蒼梧來怨慕白芷動芳馨  
流水

傳湘浦悲風過洞庭曲終人不見江上數峯青

舊唐書本傳起初從

鄉薦客舍月下聞人哦於庭曰曲終人不見江上數峯青起攝衣從之無所見矣及就試詩題乃湘靈鼓瑟也因以鬼謠十字為落句主文李暉稱為絕唱登高第宣宗嘗與中書舍人李藩論此詩重用不字以為病然兩處皆未易更也

### 漢武出獵

漢家無事樂時雍羽獵年年出九重玉帛不朝金闕路  
旌旗長繞綵霞峯且貪原獸輕黃屋寧畏漁人犯白龍  
薄暮方歸長樂觀垂楊幾處綠煙濃

### 長信怨

長信螢來一葉秋蛾眉淚盡九重幽鴉鵲觀前明月度  
芙蓉闕下絳河流鴛鴦久別難為夢鳳管遙聞更起愁  
誰分昭陽夜歌舞君王玉輦正淹留

### 幽居春暮書懷

自哂鄙夫多野性貧居數畝半臨湍谿雲雜雨來茅屋  
山雀將雛到藥欄仙籙滿牀閑不厭陰符在篋老羞看  
更憐童子宜春服花裏尋師指杏壇

### 宴曹王宅

賢王駟馬退朝初小苑三春帶雨餘林沼葱蘢多貴氣  
樓臺隱映接天居仙雞引敵穿紅藥宮燕啣泥落綺疏  
自嘆平生相識願何如今日廁應徐

### 仲春宴王補闕城東小苑

王孫興至幽尋好芳草春深景氣和藥院愛隨流水入  
山齋喜與白雲過猶嫌巢鶴窺人遠不厭叢花對客多

醉來倚玉無餘事目送歸鴻笑復歌

登劉賓客高齋

時公初退相

能以功成疎寵位不將心賞負雲霞林間客散孫弘閣  
城上山宜綺季家蝴蝶晴連池岸草黃鸝晚出柳園花  
日陪鯉也趨文苑誰道門生隔絳紗

題郎士元半日吳村別業兼呈李長官

半日吳村帶晚霞閑門高柳亂飛鷓鴣橫雲嶺外千重樹  
流水聲中一兩家愁人昨夜相思苦閨月今年春意賒  
自嘆梅生頭似雪却憐潘令縣如花

樂遊原晴望上中書李侍郎

爽氣朝來萬里清憑高一望九愁輕不知鳳沼霖初霽

但覺堯天日轉明四野山河通遠色千家砧杵共秋聲  
遙想青雲丞相府何時開閣引書生

贈闕下裴舍人

二月黃鶯飛上林春城紫禁曉陰陰長樂鐘聲花外盡  
龍池柳色雨中深陽和不散窮途恨霄漢長懸捧日心  
獻賦十年猶未遇羞將白髮對華簪

酬趙給事相尋不遇留贈

誰憶顏生窮巷裏能勞馬跡破春苔忽看童子掃花處  
始媿夕郎題鳳來斜景適隨詩興盡好風纔送珮聲回  
豈無雞黍期他日惜此殘春阻綠盃

贈張南史



紫泥何日到滄洲笑向東陽沈隱侯  
黛色山峯雲外出  
穀文江水縣前流使臣自欲論公道  
才子非關殿薄遊  
溪畔秋蘭雖可佩知君不得少停舟

和李負外扈駕幸溫泉宮

未央月曉度疎鐘鳳輦時巡出九重  
雪霽山門迎瑞日  
雲開水殿候飛龍輕寒不入宮中樹  
佳氣常浮仗外峯  
遙羨枚臯扈仙蹕偏承霄漢渥恩濃

和王負外晴雪早朝

紫微晴雪帶恩光繞仗偏隨鴛鴦行  
長信月留寧避曉  
宜春花滿不飛香獨看積素凝清禁  
已覺輕寒讓太陽  
題柱盛名兼絕唱風流誰繼漢田郎

和慕容法曹尋漁者寄城中故人

孤煙一點綠溪渚漁父幽居即舊基  
饑鷺不驚收釣處  
閒麝應乳負暄時茅齋對雪開樽好  
稚子焚枯飯客遲  
勝事宛然懷抱裏頃來新得謝公詩

寄永嘉王十二

永嘉風景入新年才子詩成定可憐  
夢裏還鄉不相見  
天涯憶戴復誰傳花傾曉露垂如淚  
鶯拂遊絲斷若絃  
願得回風吹海雁飛書一宿到君邊

送裴頓侍御使蜀

柱史纔年四十強鬚髯元髮美清揚  
朝天繡服乘恩貴  
出使星軺滿路光錦水繁華添麗藻  
蛾眉明月引飛觴

多才自有雲霄望計日應追駕鷺行

送李評事赴潭州使幕

湖南遠去有餘情蘋葉初齊白芷生  
謾說簡書催物役遙知心賞緩王程  
興過山寺先雲到嘯引江帆帶月行  
幕下由來貴無事佇聞談笑靜黎暘

送興平王少府遊梁

舊識相逢情更親攀歡甚少愴離頻  
黃綬罷來多遠客青山何處不愁人  
日斜官樹聞蟬滿雨過關城見月新  
梁國遺風重詞賦諸侯應念馬卿貧

送冷朝陽擢第後歸金陵覲省

萊子晝歸今始好潘園景色夏偏濃  
夕陽流水吟詩去

明月青山出竹逢兄弟相歡初讓果  
鄉人爭賀舊登龍佳期少別俄千里  
雲樹愁看過幾重

和張僕射塞下曲

月黑雁飛高單于夜遁逃欲將輕騎逐  
大雪滿弓刀

宿洞口館

野竹通溪冷秋泉入戶鳴亂來人不到  
寒草上階生

逢俠者

燕趙悲歌士相逢劇孟家寸心言不盡  
前路日將斜

遠山鐘

風送出山鐘雲霞度水淺欲知聲盡處  
鳥滅寥天遠

長安落第

花繁柳暗九門深對飲悲歌淚滿襟數日鶯花皆落羽  
一回春至一傷心

暮春歸故山草堂

谷口春殘黃鳥稀辛夷花盡杏花飛獨憐幽竹山窗下  
不改清陰待我歸

過故洛城

故城門前春日斜故城門裏無人家市朝欲認不知處  
漠漠野田空草花

歸雁

瀟湘何事等閑回水碧沙明兩岸苔二十五絃彈夜月  
不勝清怨却飛來

御定全唐詩錄卷第三十五

全唐詩話卷之三十五

南史全唐詩話卷之三十五

