

御定全唐詩錄

土岐文庫
文庫17
W65
9





Vertical red seal impression with Chinese characters, located at the bottom center of the left page.

010185189258

文庫 17
W 65
9

御定全唐詩錄卷第二十四

禮部侍郎臣徐倬翰林院侍讀學士臣徐元正奉

旨校刊

杜甫

甫字子美本襄陽人後徙河南鞏縣天寶初應進士不第天寶末獻三大禮賦明皇奇之召試文章授京兆府兵曹參軍十五載祿山陷京師肅宗徵兵靈武甫自京師宵遁赴河西謁肅宗於彭原郡拜右拾遺房琯布衣時與甫善時琯為宰相請自率師討賊帝許之其年十月琯兵敗於陳濤斜明年春琯罷相甫上疏言琯有才不宜罷免肅宗怒

全唐詩錄卷第二十四 杜甫

昭和六十年二月一日
土岐孝吉唐氏寄贈



貶瑄為刺史出甫為華州司功參軍時關畿亂離
穀食踊貴甫寓居成州同谷縣自負薪採梠兒女
餓殍者數人久之召補京兆府功曹上元二年冬
黃門侍郎鄭國公嚴武鎮成都奏為節度參謀檢
校尚書工部員外郎賜緋魚袋武與甫世舊待遇
甚隆甫性褊躁無器度恃恩放恣嘗憑醉登武之
牀瞪視武曰嚴挺之乃有此兒武雖急暴不以為
忤甫於成都浣花里種竹植樹結廬枕江縱酒嘯
咏與田夫野老相狎蕩無拘檢嚴武過之有時不
冠其傲誕如此永泰元年夏武卒甫無所依及郭
英乂代武鎮成都英乂武人麤暴無能刺謁乃遊

東蜀依高適既至而適卒是歲崔寧殺英乂楊子
琳攻西川蜀中大亂甫以其家避亂荆楚扁舟下
峽未維舟而江陵亂乃溯沿湘流遊衡山寓居耒
陽甫嘗遊嶽廟為暴雨所阻旬日不得食耒陽聶
令知之自棹舟迎甫而還永泰二年啗牛肉白酒
一夕而卒於耒陽時年五十九子宗武流落湖湘
而卒元和中宗武子嗣業自耒陽遷甫之柩歸葬
於偃師縣西北首陽山之前天寶末詩人甫與李
白齊名而白自負文格放達譏甫齷齪而有飯顆
山頭之嘲諷元和中詞人元稹論李杜之優劣曰
唐興官學大振歷世之文能者互出而又沈宋之

流研練精切穩順聲勢謂之為律詩由是而後文
變之體極焉然而莫不好古者遺近務華者去實
效齊梁則不迨於魏晉工樂府則力屈於五言律
切則骨格不存閑暇則纖濃莫備至於子美蓋所
謂上薄風騷下該沈宋言奪蘇李氣吞曹劉掩顏
謝之孤高雜徐庾之流麗盡得古今之體勢而兼
人之所獨專矣是時山東人李白亦以奇文取稱
時人謂之李杜予觀其壯浪縱恣擺去拘束模寫
物象及樂府歌詩誠亦差肩於子美矣至若鋪陳
終始排比聲韻大或千言次猶數百詞氣豪邁而
風調清深屬對律切而脫棄凡近則李尚不能歷

其藩翰况堂奧乎自後屬文者以稹論為是
新書云甫曠放不自檢好論天下大事高而不切
少與李白齊名時號李杜嘗從白及高適過汴州
酒酣登吹臺慷慨懷古人莫測也數嘗寇亂挺節
無所污為歌詩傷時撓弱情不忘君人憐其忠云
詩話云有病瘧者子美曰吾詩可以療之病者云
何曰夜闌更秉燭相對如夢寐其人誦之瘧猶是
杜曰更誦吾詩云子璋髑髏血模糊手提擲還崔
大夫其人誦之果愈

劉禹錫嘉話曰為詩用僻字須有來處常訝杜負
外巨顙拆老拳疑老拳無據及覽石勒傳卿既遭

孤老拳孤亦飽卿毒手豈虛言哉後輩業詩即須有據不可率爾道也

古今詩話曰章聖問侍臣唐時酒每斗價幾何丁晉公奏曰唐時酒每斗三百文舉杜詩以證章聖大喜曰杜甫詩自可為一代之史也

蘇東坡曰子美自許稷與契人未必許也然其詩云舜舉十六相身尊道更高秦時用商鞅法令如牛毛自是稷契輩人口中語也又云知名未足稱局促商山芝又云王侯與螻蟻同盡隨丘墟願聞第一義回向心地初乃知子美詩外尚有事在也石林葉夢得詩話曰詩語固忌用巧太過然緣情

體物自有天然工巧而不見其刻削之痕老杜細雨魚兒出微風燕子斜此十字殆無一字虛設細雨著水面為漚魚常上浮而滄若大雨則伏而不出燕體輕弱風猛則不能勝惟微風乃受以為勢故又有輕燕受風斜之句至若穿花蛺蝶深深見點水蜻蜓款款飛深深字若無穿字款款字若無點字皆無以見其精微如此然讀之渾然全似未嘗用力此所以不礙其氣格超勝唐末諸子為之便當入魚躍練江拋玉尺鶯穿絲柳織金梭體矣詩人以一字為工世固知之惟老杜變化開闔出奇無窮殆不可以形迹捕詰如江山有巴蜀棟宇

自齊梁則其遠近數千里上下數百年只在有與
自兩字間而吐吞山水之氣俯仰古今之懷皆見
於言外此工妙至到人力不可及也

孫僅叙曰洎夫子之為也別陳梁亂齊宋挾晉魏
瀦其淫波遏其煩聲與周楚西漢相準的其夔邈
高聳則若鑿太虛而噉萬籟其馳驟怪駭則若仗
天策而騎箕尾其首截峻整則若儼鈎陳而界雲
漢樞機日月開闔雷電昂昂然神其謀挺其勇握
其正以高視天壤趨入作者之域所謂真粹氣中
人也公之詩支而為六家孟郊得其氣焰張籍得
其簡麗姚合得其清雅賈島得其奇僻杜牧薛能

得其豪健陸龜蒙得其瞻博皆出公之奇偏爾尚
軒軒然自號一家懾世烜俗後人師儼不暇矧合
之乎風騷而下唐而上一人而已

古體詩

奉贈韋左丞丈二十二韻

紈袴不餓死儒冠多誤身丈人試靜聽賤子請具陳甫
昔少年日早充觀國賓讀書破萬卷下筆如有神賦料
揚雄敵詩看子建親李邕求識面王翰願卜鄰自謂頗
挺出立登要路津致君堯舜上再使風俗淳此意竟蕭
條行歌非隱淪騎驢三十載旅食京華春朝扣富兒門
暮隨肥馬塵殘杯與冷炙到處潛悲辛主上頃見徵歛

然欲求伸青冥却垂翅蹭蹬無縱鱗甚愧丈人厚甚知
丈人真每於百寮上猥誦佳句新竊效貢公喜難甘原
憲貧焉能心怏怏祇是走跋跋今欲東入海即將西去
秦尚憐終南山回首清渭濱常擬報一飯况懷辭大臣
白鷗沒浩蕩萬里誰能馴

送高三十五書記

崆峒小麥熟且願休王師請公問主將焉用窮荒為饑
鷹未飽肉側翅隨人飛高生跨鞍馬有似幽并兒脫身
簿尉中始與捶楚辭借問今何官觸熱向武威答云一
書記所媿國士知人實不易知更須慎其儀十年出幕
府自可持旌麾此行既特達足以慰所思男兒功名遂
亦在老大時常恨結歡淺各在天一涯又如參與商慘
慘中腸悲驚風吹鴻鵠不得相追隨黃塵翳沙漠念子
何當歸邊城有餘力早寄從軍詩

贈李白

二年客東都所歷厭機巧野人對羶腥蔬食常不飽豈
無青精飯使我顏色好苦乏大藥資山林跡如掃李侯
金閨彥脫身事幽討亦有梁宋遊方期拾瑤草

遊龍門奉先寺

已從招提遊更宿招提境陰壑生虛籟月林散清影天
闕象緯逼雲卧衣裳冷欲覺聞晨鐘令人發深省

望嶽

岱宗夫如何齊魯青未了造化鍾神秀陰陽割昏曉盪
習生曾雲決皆入歸鳥會當凌絕頂一覽衆山小

贈衛八處士

人生不相見動如參與商今夕復何夕共此燈燭光少
壯能幾時鬢髮各已蒼訪舊半為鬼驚呼熱中腸焉知
二十載重上君子堂昔別君未婚兒女忽成行怡然敬
父執問我來何方問荅乃未已兒女羅酒漿夜雨剪春
韭新炊間黃粱主稱會面難一舉累十觴十觴亦不醉
感子故意長明日隔山岳世事兩茫茫

同諸公登慈恩寺塔

高標跨蒼穹烈風無時休自非曠士懷登茲翻百憂方

知象教力足可追冥搜仰穿龍蛇窟始出枝撐幽七星
在北戶河漢聲西流羲和鞭白日少昊行清秋秦山忽
破碎涇渭不可求俯視但一氣焉能辨皇州迴首叫虞
舜蒼梧雲正愁惜哉瑤池飲日晏崑崙丘黃鵠去不息
哀鳴何所投君看隨陽雁各有稻粱謀

示從孫濟

平明跨驢出未知適誰門權門多噂喅且復尋諸孫諸
孫貧無事宅舍如荒村堂前自生竹堂後自生萱萱草
秋已死竹枝霜不繁淘米少汲水汲多井水渾刈葵莫
放手放手傷葵根阿翁嬾惰久覺兒行步奔所來為宗
族亦不為盤飧小人利口實薄俗難可論勿受外嫌猜

同姓古所敦

九日寄岑參

出門復入門兩脚但如舊所向泥活活思君令人瘦沈吟坐西軒飲食錯昏晝寸步曲江頭難為一相就吁嗟乎蒼生稼穡不可救安得誅雲師疇能補天漏大明韜日月曠野號禽獸君子強逶迤小人困馳驟維南有崇山恐與川浸溜是節東籬菊紛披為誰秀岑生多新詩性亦嗜醇酎采采黃金花何由滿衣衷

羨陂西南臺

高臺面蒼陂六月風日冷蒹葭離披去天水相與永懷新目似擊接要心已領仿佛識鮫人空濛辨魚艇錯磨

終南翠顛倒白閣影嶮增光輝乘陵惜俄頃勞生愧巖鄭外物慕張邴世復輕驂騶吾甘雜鼃黽知歸俗可忽取適事莫並身退豈待官老來苦便靜况資菱芡足庶結茅茨迴從此具扁舟彌年逐清景

戲簡鄭廣文虔兼呈蘇司業源明

廣文到官舍繫馬堂階下醉則騎馬歸頗遭官長罵才名四十年坐客寒無氎賴有蘇司業時時與酒錢

夏日李公見訪

李時為太子家令

遠林暑氣薄公子過我遊貧居類村塢僻近城南樓旁舍頗淳朴所願亦易求隔屋喚西家借問有酒不牆頭過濁醪展席俯長流清風左右至客意已驚秋菓多衆

鳥鬪葉密鳴蟬稠苦遭此物聒孰謂吾廬幽水花晚色
靜庶足充淹留預恐樽中盡更起為君謀

奉同郭給事湯東靈湫作

東山氣鴻濛宮殿居上頭君來必十月樹羽臨九州陰
火煮玉泉噴薄漲巖幽有時浴赤日光抱空中樓閣風
入轍跡曠原延冥搜沸天萬乘動觀水百丈湫幽靈斯
可佳王命官屬休初聞龍用壯擘石摧林丘中夜窟宅
改移因風雨秋倒懸瑤池影屈注蒼江流味如甘露漿
揮弄滑且柔翠旗淡偃蹇雲車紛少留簫鼓蕩四溟異
香泱泱浮鮫人獻微綃曾祝沈豪牛百祥奔盛明古先
莫能儔坡陀金蝦蟆出見蓋有由至尊顧之笑王母不

宵收復歸虛無底化作長黃虬飄飄青瑣郎文彩珊瑚
鈎浩歌淥水曲清絕聽者愁

箋注援酉陽雜俎所載月光屬林尋化
金背蝦蟆事以為月者陰精后妃之象
托喻貴妃
之暱祿山

自京赴奉先縣詠懷五百字

杜陵有布衣老大意轉拙許身一何愚竊比稷與契居
然成濩落白首甘契闊蓋棺事則已此志常覬豁窮年
憂黎元歎息腸內熱取笑同學翁浩歌彌激烈非無江
海志蕭灑送日月生逢堯舜君不忍便永訣當今廊廟
具構厦豈云缺葵藿傾太陽物性固莫奪顧惟螻蟻輩
但自求其穴胡為慕大鯨輒擬偃溟渤以茲悟生理獨
恥事干謁兀兀遂至今忍為塵埃沒終愧巢與由未能

易其節沈飲聊自適放歌頗愁絕歲暮百草零疾風高
岡裂天衢陰崢嶸客子中夜發霜嚴衣帶斷指直不得
結凌晨過驪山御榻在喘嶮蚩尤塞寒空蹴踏崖谷滑
瑤池氣鬱律羽林相摩戛君臣留懽娛樂動殷膠葛賜
浴皆長纓與宴非短褐彤廷所分帛本自寒女出鞭撻
其夫家聚斂貢城闕聖人筐篚恩實欲邦國活臣如忽
至理君豈棄此物多士盈朝廷仁者宜戰慄况聞內金
盤盡在衛霍室中堂舞神仙煙霧散玉質煖客貂鼠裘
悲管逐清瑟勸客馳蹄羹霜橙壓香橘朱門酒肉臭路
有凍死骨榮枯咫尺異惆悵難再述北轅就涇渭官渡
又改轍羣水從西下極目高崒兀疑是崆峒來恐觸天

柱折河梁幸未圻枝撐聲窸窣行旅相攀援川廣不可
越老妻寄異縣十口隔風雪誰能久不顧庶往共饑渴
入門聞號咷幼子饑已卒吾寧捨一哀里巷亦嗚咽所
愧爲人父無食致夭折豈知秋禾登貧窶有倉卒生常
免租稅名不隸征伐撫跡猶酸辛平人固騷屑默思失
業徒因念遠戍卒憂端齊終南澗洞不可掇

白水縣崔少府十九翁高齋三十韻

客從南縣來浩蕩無與適旅食白日長况當朱炎赫高
齋坐林杪信宿遊衍閒清晨陪躋攀傲睨俯峭壁崇岡
相枕帶曠野懷咫尺始知賢主人贈此遣愁寂危堦根
青冥曾水生淅瀝上有無心雲下有欲落石泉聲聞復

急動靜隨所擊鳥呼藏其身有似懼彈射吏隱適情性
茲焉其窟宅白水見舅氏諸翁乃仙伯杖藜長松陰作
尉窮谷僻為我炊雕胡逍遙展良覲坐久風頗愁晚來
山更碧相對十丈蛟歛翻盤渦圻何得空裏雷殷殷尋
地脉煙氛藹首萃颺森慘戚崑崙崕崕峒顛迴首如不
隔前軒顏反照巉絕華岳赤兵氣漲林巒川光雜鋒鏑
知是相公軍鐵馬雲霧積玉觴淡無味羌羯豈強敵長
歌激屋梁淚下流衽席人生半哀樂天地有順逆慨彼
萬國夫休明備征狄猛將紛填委廟謀蓄長策東郊何
時開帶甲且未釋欲告清宴罷難拒幽明迫三歎酒食
旁何由似平昔

大雲寺贊公房

心在水精域衣霑春雨時洞門盡徐步深院果幽期到
扉開復閉撞鐘齋及茲醍醐長發性飲食過扶衰把臂
有多日開懷無愧辭黃鸝度結構紫鴿下梁愚意會
所適花邊行自遲湯休起我病微笑索題詩

細軟青絲履光明白氎巾深藏供老宿取用及吾身自
顧轉無趣交情何尚新道林才不世惠遠德過人雨瀉
暮簷竹風吹青井芹天陰對圖畫最覺潤龍鱗
燈影照無睡心清聞妙香夜深殿突兀風動金銀鐺天
黑閉春院地清棲暗芳玉繩迴斷絕鐵鳳森翱翔梵放
時出寺鐘殘仍殷牀明朝在沃野苦見塵沙黃

童兒汲井華慣掇瓶上手露灑不濡地掃除似無筵明
霞爛復閣霽霧塞高牖側塞被徑花飄飄委墀柳艱難
世事迫隱遁佳期後晤語契深心那能總鉗口奉辭還
杖策暫別終回首泱泱泥污人听听國多狗既未免羈
絆時來憇奔走近公如白雪執熱煩何有

晦日尋崔戡李封

朝光入甕牖尸寢驚弊裘起行視天宇春氣漸和柔興
來不暇嬾今晨梳我頭出門無所待徒步覺自由杖藜
復恣意免值公與侯晚定崔李交會心真罕儔每過得
酒傾二宅可淹留喜結仁里懽况因令節求李生園欲
荒舊竹頗修修引客看掃除隨時成獻酬崔侯初筵色

已畏空尊愁未知天下士至性有此不草牙既青出蜂
聲亦煖遊思見農器陳何當甲兵休上古葛天民不貽
黃屋憂至今阮籍等熟醉為身謀威鳳高其翔長鯨吞
九州地軸為之翻百川皆亂流當歌欲一放淚下恐莫
收濁醪有妙理庶用慰沈浮

雨過蘇端端置酒

雞鳴風雨交久旱雲亦好杖藜入春泥無食起我早諸
家憶所歷一飯跡便掃蘇侯得數過懽喜每傾倒也復
可憐人呼兒具梨棗濁醪必在眼盡醉攄懷抱紅稠屋
角花碧委牆隅草親賓縱談謔喧鬧慰衰老况蒙霈澤
垂糧粒或自保妻孥隔軍壘撥棄不擬道

喜晴

皇天久不雨既雨晴亦佳出郭眺西郊肅肅春增華青
熒陵陂麥窈窕桃李花春夏各有實我饑豈無涯干戈
雖橫放慘澹鬪龍蛇甘澤不猶愈且耕今未賒丈夫則
帶甲婦女終在家力難及黍稷得種菜與麻千載商山
芝往者東門瓜其人骨已朽此道誰疵瑕英賢遇轘軻
遠引蟠泥沙顧慙昧所適迴首白日斜漢陰有鹿門滄
海有靈查焉能學眾口咄咄空咨嗟

送率府程錄事還鄉

程攜酒饌相就取別

鄙夫行衰謝抱病昏妄集常時往還人記一不識十程
侯晚相遇與語才傑立薰然耳目開頗覺聰明入千載

得鮑叔末契有所及意鍾老栢青義動脩地蟄若人可
數見慰我垂白泣告別無淹晷百憂復相襲內愧突不
黔庶羞以賙給素絲挈長魚碧酒隨玉粒途窮見交態
世梗悲路溢東風吹春冰泮莽后土濕念君惜羽翮既
飽更思戢莫作翻雲鷲聞呼向禽急

述懷一首

此已下自賊中竄歸鳳翔作

去年潼關破妻子隔絕久今夏草木長脫身得西走麻
鞋見天子衣衷露兩肘朝廷愍生還親故傷老醜涕淚
授拾遺流離主恩厚柴門雖得去未忍即開口寄書問
三川不知家在不比聞同罹禍殺戮到雞狗山中漏茅
屋誰復依戶牖摧頽蒼松根地冷骨未朽幾人全性命

杜甫

盡室豈相偶嶽岑猛虎場鬱結迴我首自寄一封書今
已十月後反畏消息來寸心亦何有漢運初中興生平
老耽酒沈思歡會處恐作窮獨叟

送樊二十三侍御赴漢中判官

威弧不能弦自爾無寧歲川谷血橫流豺狼沸相噬天
子從北來長驅振凋敝頓兵岐梁下却跨沙漠裔二京
陷未收四極我得制蕭索漢水清緬通淮湖稅使者紛
星散王綱尚旒綴南伯從事賢君行立談際坐知七曜
曆手畫三軍勢冰雪淨聰明雷霆走精銳幕府輟諫官
朝廷無此例至尊方旰食仗爾布嘉惠補闕暮徵入柱
史晨征憇正當艱難時實藉長久計迴風吹獨樹白日

照執袂慟哭蒼煙根山門萬重閉居人莽牢落遊子方
迢遞徘徊悲生離局促老一世陶唐歌遺民後漢更列
帝恨無匡復姿聊欲從此逝

送從弟亞赴安西判官

南風作秋聲殺氣薄炎熾盛夏鷹隼擊時危異人至今
弟草中來蒼然請論事詔書引上殿奮舌動天意兵法
五十家爾腹為篋笥應對如轉丸疏通畧文字經綸皆
新語足以正神器宗廟尚為灰君臣俱下淚崆峒地無
軸青海天軒輊西極最瘡痍連山暗烽燧帝曰大布衣
藉卿佐元帥坐看清流沙所以子奉使歸當再前席適
遠非歷試須存武威郡為畫長久利孤峯石戴驛快馬

金纏轡黃羊飫不羶蘆酒多還醉踴躍常人情慘澹苦
士志安邊敵何有反正計始遂吾聞駕鼓車不合用騏
驎龍吟迴其頭夾輔待所致

送韋十六評事充同谷郡防禦判官

昔沒賊中時潛與子同遊今歸行在所王事有去留偏
側兵馬間主憂急良籌子雖軀幹小老氣橫九州挺身
艱難際張目視寇讎朝廷壯其節奉詔令參謀鑿輿駐
鳳翔同谷為咽喉西扼弱水道南鎮枹罕陬此邦承平
日剽劫吏所羞况乃寇未滅控帶莽悠悠府中韋使君
道足示懷柔令姪才俊茂二美又何求受詞太白脚走
馬仇池頭古色沙土裂積陰雪雲稠羌父豪猪韉羌兒

青兕裘吹角向月窟蒼山旌旆愁烏驚出死樹龍怒拔
老湫古來無人境今代橫戈矛傷哉文儒士憤激馳林
丘中原正格鬪後會無緣由百年賦命定豈料沈與浮
且復戀良友握手步道周論兵遠壑淨亦可縱冥搜題
詩得秀句札翰時相投

塞蘆子

五城何迢迢迢迢隔河水邊兵盡東征城內空荆杞思
明割懷衛秀巖西未已迴畧大荒來嶠函蓋虛爾延州
秦北戶關防猶可倚焉得一萬人疾驅塞蘆子岐有薛
大夫旁制山賊起近聞昆戎徒為退三百里蘆關扼兩
寇深意實在此誰能叫帝閭寇行速如鬼

彭衙行

憶昔避賊初北走，經險艱夜深。彭衙道月照白水，山盡室久徒步。逢人多厚顏，參差谷鳥吟。不見遊子還，癡女饑咬我。啼畏虎狼聞，懷中掩其口。反側聲愈嗔，小兒強解事故。索苦李餐，一旬半雷雨。泥濘相牽攀，既無禦雨備。徑滑衣又寒，有時經契闊。竟日數里間，野果充糗糧。卑枝成屋椽，早行石上水。暮宿天邊煙，少留周家窪。欲出蘆子關，故人有孫宰。高義薄層雲，延客已曛黑。張燈啟重門，煖湯濯我足。剪紙招我魂，從此出妻孥。相視涕闌干，衆雛爛熳睡。喚起沾盤飧，誓將與夫子。永結為弟昆，遂空所坐堂。安居奉我懽，誰官艱難際。豁達露心肝。

別來歲月周羌羯，仍構患何當有翅翎。飛去隨爾前。

北征

歸至鳳翔墨制
放往鄜州作

皇帝二載秋，閏八月初吉。杜子將北征，蒼茫問家室。維時遭艱虞，朝野少暇日。顧慙恩私被，詔許歸蓬葦。拜辭詣闕下，怵惕久未出。雖乏諫諍姿，恐君有遺失。君誠中興主，經緯固密勿。東胡反未已，臣甫憤所切。揮涕戀行在，道途猶恍惚。乾坤含瘡痍，憂虞何時畢。靡靡踰阡陌，人煙眇蕭瑟。所遇多被傷，呻吟更流血。迴首鳳翔縣，旌旗晚明滅。前登寒山重，屢得飲馬窟。邠郊入地底，涇水中蕩潏。猛虎立我前，蒼崖吼時裂。菊垂今秋花，石戴古車轍。青雲動高興，幽事亦可悅。山果多瑣細，羅生雜橡

栗或紅如丹砂或黑如點漆雨露之所濡甘苦齊結實
緬思桃源內益歎身世拙坡陀望廊時巖谷互出沒我
行已水濱我僕猶木末鷓鴣鳴黃桑野鼠拱亂穴夜深
經戰場寒月照白骨潼關百萬師往者散何卒遂令半
秦民殘害為異物况我隨塞塵及歸盡華髮經年至茆
屋妻子衣百結慟哭松聲迴悲泉共幽咽平生所嬌兒
顏色白勝雪見耶背面啼垢膩脚不襪床前兩小女補
綻才過鄰海圖拆波濤舊繡移曲折天吳及紫鳳顛倒
在短褐老夫情懷惡嘔泄卧數日那無囊中帛救汝寒
凜慄粉黛亦解芑衾裯稍羅列瘦妻面復光癡女頭自
櫛學母無不為曉妝隨手抹移時施朱鉛狼藉畫眉闊

生還對童稚似欲忘饑渴問事競挽鬚誰能即嗔喝翻
思在賊愁甘受雜亂聒新歸且慰意生理焉能說至尊
尚蒙塵幾日休練卒仰觀天色改坐覺妖氣豁陰風西
北來慘澹隨回鶻其王願助順其俗善馳突送兵五千
人騎馬一萬匹此輩少為貴四方服勇決所用皆鷹騰
破敵過箭疾聖心頗虛佇時議氣欲奪伊洛指掌收西
京不足拔官軍請深入蓄銳何俱發此舉開青徐旋瞻
畧恒碣昊天積霜露正氣有肅殺禍轉亡胡歲勢成擒
胡月胡命其能久皇綱未宜絕憶昨狼狽初事與古先
別姦臣竟殖醢同惡隨蕩折不聞夏殷衰中自誅褒妲
周漢獲再興宣光果明哲桓桓陳將軍仗鉞奮忠烈微

爾人盡非於今國猶活淒涼大同殿寂寞白獸闈都人
望翠華佳氣向金闕園陵固有神掃灑數不缺煌煌太
宗業樹立甚宏達

范梈曰孫華老嘗謂老杜北征詩勝退之南山詩王平甫以為南山勝北征終不能相服時山谷尚少乃曰諾論工巧則北征不及南山若書一代之事與國風雅頌相為表裏則北征不可無而南山雖不作未害也二公之論遂定

玉華宮

溪迴松風長蒼鼠竄古瓦不知何王殿遺構絕壁下陰
房鬼火青壤道哀湍瀉萬籟真笙竽秋色正瀟灑美人
為黃土况乃粉黛假當時侍金輿故物獨石馬憂來藉
草坐浩歌淚盈把冉冉征途間誰是長年者

九成宮

蒼山入百里崖斷如杵白層宮憑風迴岌業土囊口立

神扶棟梁鑿翠開戶牖其陽產靈芝其陰宿牛斗紛披
長松倒揭巖怪石走哀猿啼一聲客淚迸林藪荒哉隋
家帝製此今頽朽向使國不亡焉為巨唐有雖無新增
修尚置官居守巡非瑤水遠跡是雕牆後我行屬時危
仰望嗟歎久天王守太白駐馬更搔首

羌村

崢嶸赤雲西日脚下平地柴門烏雀噪歸客千里至妻
孥怪我在驚定還拭淚世亂遭飄蕩生還偶然遂鄰人
滿牆頭感歎亦歔歔夜闌更秉燭相對如夢寐

晚歲迫偷生還家少歡趣嬌兒不離鄰畏我復却去憶
昔好追涼故遶池邊樹蕭蕭北風勁撫事煎百慮賴知

禾黍收已覺糟牀注如今足斟酌且用慰遲暮
羣雞正亂叫客至雞鬪爭驅雞上樹木始聞扣柴荆父
老四五人問我久遠行手中各有攜傾榼濁復清苦辭
酒味薄黍地無人耕兵革既未息兒童盡東征請為父
老歌艱難愧深情歌罷仰天歎四座淚縱橫

留花門

北門天驕子飽肉氣勇決高秋馬肥健挾矢射漢月自
古以為患詩人厭薄伐脩德使其來羈縻固不絕胡為
傾國至出入暗金闕中原有驅除隱忍用此物公主歌
黃鵠君王指白日連雲屯左輔百里見積雪長戟鳥休
飛哀笳曙幽咽田家最恐懼麥倒桑枝折沙苑臨清渭

泉香草豐潔渡河不用船千騎常撒烈胡塵踰太行雜
種抵京室花門既須留原野轉蕭瑟

義鵲

陰崖有蒼鷹養子黑栢顛白蛇登其巢吞噬恣朝餐雄
飛遠求食雌者鳴辛酸力強不可制黃口無半存其父
從西歸翻身入長煙斯須領健鵲痛憤寄所宣斗上捩
孤影嗷嗷來九天修鱗脫遠枝巨顛折老拳高空得蹭
蹬短草辭蜿蜒折尾能一掉飽腸已皆穿生雖滅衆雛
死亦垂千年物情有報復快意貴目前茲實鷲鳥最急
難心炯然功成失所往用捨何其賢近經滴水湄此事
樵夫傳飄蕭覺素髮凜欲衝儒冠人生許與分只在顧

盼間聊為義鶻行用激壯士肝

畫鶻行

高堂見生鶻颯爽動秋骨初驚無拘攣何得立突兀乃知畫師妙功刮造化窟寫作神俊姿充君眼中物烏鵲滿膠枝軒然恐其出側腦看青霄寧為眾禽沒長翮如刀劍人寰可超越乾坤空崢嶸粉墨且蕭瑟緬思雲沙際自有煙霧質吾今意何傷顧步獨紆鬱

新安吏

收京後作雖收兩京賊猶充斥

客行新安道喧呼聞點兵借問新安吏縣小更無丁府帖昨夜下次選中男行中男絕短小何以守王城肥男有母送瘦男獨伶俜白水暮東流青山猶哭聲莫自使

眼枯收汝淚縱橫眼枯即見骨天地終無情我軍取相州日夕望其平豈意賊難料歸軍星散營就糧近故壘練卒依舊京掘壕不到水牧馬役亦輕况乃王師順撫養甚分明送行勿泣血僕射如父兄

箋曰汾陽初敗於潯水詣關請賤降為左僕射已而加司徒進中書今此復稱僕射者本相州之潰舉其初賤之官亦春秋之書法也洗兵馬則目之曰郭相 諸詩皆乾元二年自華之東郡時道途所經次感事而作也

潼關吏

士卒何草草築城潼關道大城鐵不如小城萬丈餘借問潼關吏修關還備胡要我下馬行為我指山隅連雲列戰格飛鳥不能踰敵來但自守豈復憂西都丈人視要處窄狹容單車艱難奮長戟萬古用一夫哀哉桃林戰百萬化為魚請囑防關將慎勿學哥舒

箋曰初哥舒翰請堅守潼關郭子儀

杜甫

五言集卷第五

杜甫

七

李光弼亦謂潼關大軍唯應固守不可輕出元宗信國忠之言遣中使趣之項背相望翰不得已撫膺慟哭引兵出關然則潼關之失守豈翰之罪哉公詩曰慎勿學哥舒其意蓋歸責於趣戰者也

石壕吏

暮投石壕村有吏夜捉人老翁踰牆走老婦出門看吏呼一何怒婦啼一何苦聽婦前致詞三男鄴城戍一男附書至二男新戰死存者且偷生死者長已矣室中更無人唯有乳下孫有孫母未去出入無完裙老嫗力雖衰請從吏夜歸急應河陽役猶得備晨炊夜久語聲絕如聞泣幽咽天明登前途獨與老翁別

新婚別

兔絲附蓬麻引蔓故不長嫁女與征夫不如棄路旁結髮為妻子席不煖君牀暮婚晨告別無乃太匆忙君行雖不遠守邊赴河陽妾身未分明何以拜姑嫜父母養我時日夜令我藏生女有所歸雞狗亦得將君今往死地沈痛迫中腸誓欲隨君去形勢反蒼黃勿為新婚念努力事戎行婦人在軍中兵氣恐不揚自嗟貧家女久致羅襦裳羅襦不復施對君洗紅妝仰視百鳥飛大小必雙翔人事多錯迕與君永相望

垂老別

四郊未寧靜垂老不得安子孫陣亡盡焉用身獨完投杖出門去同行為辛酸幸有牙齒存所悲骨髓乾男兒既介冑長揖別上官老妻卧路啼歲暮衣裳單孰知是

死別且復傷其寒此去必不歸還聞勸加餐土門壁甚
堅杏園度亦難勢異鄴城下縱死時猶寬人生有離合
豈擇衰老端憶昔少壯日遲迴竟長歎萬國盡征戍烽
火被岡巒積屍草木腥流血川原丹何鄉為樂土安敢
尚盤桓棄絕蓬室居塌然摧肺肝

無家別

寂寞天寶後園廬但蒿藜我里百餘家世亂各東西存
者無消息死者為塵泥賤子因陣敗歸來尋舊蹊久行
見空巷日瘦氣慘悽但對狐與狸豎毛怒我啼四鄰何
所有一二老寡妻宿鳥戀本枝安辭且窮棲方春獨荷
鋤日暮還灌畦縣吏知我至召令習鼓鞞雖從本州役

內顧無所攜近行止一身遠去終轉迷家鄉既盪盡遠
近理亦齊永痛長病母五年委溝谿生我不得力終身
兩酸嘶人生無家別何以為蒸藜

夏日嘆

夏日出東北陵天經中街朱光徹厚地鬱蒸何由開上
蒼久無雷無乃號令乖雨降不濡物良田起黃埃飛鳥
苦熱死池魚涸其泥萬人尚流冗舉目唯蒿萊至今大
河北化為虎與豺浩蕩想幽薊王師安在哉對食不能
餐我心殊未諧眇然貞觀初難與數子偕

夏夜嘆

永日不可暮炎蒸毒我腸安得萬里風飄飄吹我裳昊

天出華月茂林延疎光仲夏苦夜短開軒納微涼虛明
見織毫羽蟲亦飛揚物情無巨細自適固其常念彼荷
戈士窮年守邊疆何由一洗濯執熱互相望竟夕擊刁
斗喧聲連萬方青紫雖被體不如早還鄉北城悲笳發
鶴鶴號且翔况復煩促倦激烈思時康

立秋後題

日月不相饒節序昨夜隔元蟬無停號秋燕已如客平
生獨往願惆悵年半百罷官亦由人何事拘形役

貽阮隱居

陳留風俗衰人物世不數塞上見阮生迴繼先父祖貧
知靜者性自益毛髮古車馬入鄰家蓬蒿翳環堵清詩

近道要識子用心苦尋我草廛微褰裳踏寒雨更議居
遠村避喧甘猛虎足明箕潁客榮貴如糞土

御定全唐詩錄卷第二十四

御定全唐詩錄卷第二十五

禮部侍郎臣徐倬翰林院侍讀學士臣徐元正奉

旨校刊

杜甫 二

古體詩 二

佳人

絕代有佳人幽居在空谷自云良家子零落依草木關
中昔喪敗兄弟遭殺戮官高何足論不得收骨肉世情
惡衰歇萬事隨轉燭夫婿輕薄兒新人已如玉合婚尚
知時鴛鴦不獨宿但見新人笑那聞舊人哭在山泉水
清出山泉水濁侍婢賣珠迴牽蘿補茅屋摘花不插髮

杜甫

御定全唐詩錄卷第二十五

杜甫

七

采栢動盈掬天寒翠裏薄日暮倚脩竹

昔遊

昔謁華蓋君深求洞宮脚玉棺已上天白日亦寂寞暮
昇艮岑頂巾几猶未却弟子四五人入來淚俱落余時
遊名山發軔在遠壑良覲違夙願含凄向寥廓林昏罷
幽磬竟夜伏石閣王喬下天壇微月映皓鶴晨溪嚮虛
馱歸徑行已昨豈辭青鞋胝悵望金七藥東蒙赴舊隱
尚憶同志樂伏事董先生於今獨蕭索胡為客關塞道
意久衰薄妻子亦何人丹砂負前諾雖悲鬢髮變未憂
筋力弱扶藜望清秋有興入廬霍

西枝村尋置草堂地夜宿贊公土室

出郭眄細岑披榛得微路溪行一流水曲折方屢渡贊
公湯休徒好靜心迹素昨枉霞上作盛論巖中趣怡然
共攜手恣意同遠步捫蘿澁先登陟巘眩反顧要求陽
岡煖苦陟陰嶺洵惆悵老大藤沈吟屈蟠樹卜居意未
展杖策迴且暮層巔餘落日草蔓已多露

天寒鳥已歸月出人更靜土室延白光松門耿踈影躋
攀倦日短語樂寄夜永明燃林中薪暗汲石底井大師
京國舊德業天機秉從來支許遊興趣江湖迴數奇謫
關塞道廣存箕穎何知戎馬間復接塵事屏幽尋豈一
路遠色有諸嶺晨光稍矇矓更越西南頂

寄贊上人

一昨陪錫杖卜隣南山幽年侵腰脚衰未便陰崖秋重
岡北面起竟日陽光留茅屋買兼土斯焉心所求近聞
西枝西有谷杉棗稠亭午頗和暖石田又足收當期塞
雨乾宿昔齒疾瘳徘徊虎穴上面勢龍泓頭柴荆具茶
茗逕路通林丘與子成二老來往亦風流

夢李白

死別已吞聲生別常惻惻江南瘴癘地逐客無消息故
人入我夢明我長相憶恐非平生魂路遠不可測魂來
楓葉青魂返關塞黑君今在羅網何以有羽翼落月滿
屋梁猶疑照顏色水深波浪濶無使蛟龍得
浮雲終日行遊子久不至三夜頻夢君情親見君意告

歸常局促苦道來不易江湖多風波舟楫恐失墜出門
搔白首苦負平生志冠蓋滿京華斯人獨憔悴孰云網
恢恢將老身反累千秋萬歲名寂寞身後事

有懷台州鄭十八司戶

天台隔三江風浪無晨暮鄭公縱得歸老病不識路昔
如水上鷗今如罝中兔性命由他人悲辛但狂顧山鬼
獨一脚蝮虵長如樹呼號傷孤城歲月誰與度從來禦
魑魅多為才名悞夫子嵇阮流更被時俗惡海隅微小
吏眼暗髮垂素黃帽映青袍非供折腰具平生一杯酒
見我故人遇相望無所成乾坤莽迴互

遣興

杜甫

蟄龍三冬卧老鶴萬里心昔時賢俊人未遇猶視今嵇
康不得死孔明有知音又如壠底松用捨在所尋大哉
霜雪幹歲久為枯林

昔者龐德公未曾入州府襄陽耆舊間處士節獨苦豈
無濟時策終竟畏羅罟林茂鳥有歸水深魚知聚舉家
依鹿門劉表焉得取

遣興

朔風飄胡雁慘澹帶砂礫長林何蕭蕭秋草萋更碧北
里富薰天高樓夜吹笛馬知南隣客九月猶絺綌
長陵銳頭兒出獵待明發驛弓金爪鏑白馬蹴微雪未
知所馳逐但見暮光滅歸來懸兩狼門戶有旌節

漆有用而割膏以明自煎蘭摧白露下桂折秋風前府
中羅舊尹沙道尚依然赫赫蕭京兆今為時所憐
猛虎憑其威往往遭急縛雷吼徒咆哮枝撐已在脚忽
看皮寢處無復睛閃爍人有甚於斯足以勸元惡

遣興

天用莫如龍有時繫扶桑頓轡海徒涌神人身更長性
命苟不存英雄徒自強吞聲勿復道真宰意茫茫
地用莫如馬無良復誰記此日千里鳴追風可君意君
看渥洼種態與駑駘異不雜蹄齧間逍遙有能事
陶潛避俗翁未必能達道觀其著詩集頗亦恨枯槁達
生豈自足默識蓋不早有子賢與愚何其掛懷抱

賀公雅吳語在位常清狂上疏乞骸骨黃冠歸故鄉爽
氣不可致斯人今則亡山陰一茅宇江海日淒涼
吾憐孟浩然襤褐即長夜賦詩何必多往往凌鮑謝清
江空舊魚春雨餘甘蔗每望東南雲令人幾悲吒

前出塞

戚戚去故里悠悠赴交河公家有程期亡命嬰禍羅君
已富土境開邊一何多棄絕父母恩吞聲行負戈
出門日已遠不受徒旅欺骨肉恩豈斷男兒死無時走
馬脫轡頭手中挑青絲捷下萬仞岡俯身試搴旗
磨刀嗚咽水水赤刃傷手欲輕腸斷聲心緒亂已久丈
夫誓許國憤惋復何有功名圖騏驎戰骨當速朽

送徒既有長遠戍亦有身生死向前去不勞吏怒嗔路
逢相識人附書與六親哀哉兩決絕不復同苦辛
迢迢萬餘里領我赴三軍軍中異苦樂主將寧盡聞隔
河見敵騎倏忽數百羣我始為奴僕幾時樹功勳
挽弓當挽強用箭當用長射人先射馬擒賊先擒王殺
人亦有限列國自有疆苟能制侵陵豈在多殺傷
驅馬天雨雪軍行入高山逕危抱寒石指落曾冰間已
去漢月遠何時築城還浮雲暮南征可望不可攀
單于寇我壘百里風塵昏雄劍四五動彼軍為我奔擄
其名王歸繫頸授轅門潛身備行列一勝何足論
從軍十年餘能無分寸功衆人貴苟得欲語羞雷同中

原有鬪爭况在狄與戎丈夫四方志安可辭固窮

箋曰前出塞為

徵秦龍之兵赴交河而作後出塞為徵東都之兵赴薊門而作也前則主上好武窮兵開邊故以從軍苦樂之辭言之後則祿山逆節既萌幽燕騷動而人主不悟卒有陷沒之禍假征戎者之辭以譏切之也

後出塞

男兒生世間及壯當封侯戰伐有功業焉能守舊丘召
募赴薊門軍動不可留千金買馬鞭百金裝刀頭閭里
送我行親戚擁道周斑白居易上列酒酣進庶羞少年別
有贈含笑看吳鉤

朝進東門營暮上河陽橋落日照大旗馬鳴風蕭蕭平
沙列萬幕部伍各見招中天懸明月令嚴夜寂寥悲笳
數聲動壯士慘不驕借問大將誰恐是霍嫖姚

古人重守邊今人重高勲豈知英雄主出師亘長雲六
合已一家四夷且孤軍遂使貔虎士奮身勇所聞拔劔
擊大荒日收胡馬羣誓開元冥北持以奉吾君

獻凱日繼踵兩蕃靜無虞漁陽豪俠地擊鼓吹笙竽雲
帆轉遼海粳稻來東吳越羅與楚練照耀輿臺軀主將
位益崇氣驕凌上都邊人不敢議議者死路衢

我本良家子出師亦多門將驕益愁思身貴不足論躍
馬二十年恐辜明主恩坐見幽州騎長驅河洛昏中夜
間道歸故里但空村惡名幸脫免窮老無兒孫

別贊上人

百川日東流客去亦不息我生苦飄蕩何時有終極贊

唐詩集卷第五 杜甫

公釋門老放逐來上國還為世塵嬰頗帶顛頽色楊枝
晨在手豆子雨已熟是身如浮雲安可限南北異縣逢
舊友初忻寫胸臆天長關塞寒歲暮饑凍逼野風吹征
衣欲別向曛黑馬嘶思故櫪歸鳥盡斂翼古來聚散地
宿昔長荆棘相看俱衰年出處各努力

萬丈潭

同谷
縣作

青溪合冥冥神物有顯晦龍依積水蟠窟壓萬丈內跼
步凌垠堦側身下煙靄前臨洪濤寬却立蒼石大山危
一徑盡崖絕兩壁對削成根虛無倒影垂澹瀨黑如灣
濶底清見光炯碎孤雲倒來深飛鳥不在外高蘿成帷
幄寒木累旌旆遠川曲通流嵌竇潛洩瀨造幽無人境

發興自我輩告歸遺恨多將老斯遊最閉藏脩鱗蟄出
入巨石礙何事暑天過快意風雨會

發秦州

乾元二年自秦州赴
同谷縣紀行十二首

我衰更嬾拙生事不自謀無食問樂土無衣思南州漢
源十月交天氣涼如秋草木未黃落况聞山水幽栗亭
名更佳下有良田疇充腸多薯蕷崖蜜亦易求密竹復
冬筍清池可方舟雖傷旅寓遠庶遂平生遊此邦俯要
衝實恐人事稠應接非本性登臨未銷憂谿谷無異石
塞田始微收豈復慰老夫惘然難久留日色隱孤戍烏
啼滿城頭中宵驅車去飲馬寒塘流磊落星月高蒼茫
雲霧浮大哉乾坤內吾道長悠悠

杜甫

赤谷

天寒霜雪繁遊子有所之豈但歲月暮重來未有期晨
發赤谷亭險艱方自茲亂石無改轍我車已載脂山深
苦多風落日童稚饑悄然村墟迴煙火何由追貧病轉
零落故鄉不可思常恐道路死永為高人嗤

鐵堂峽

山風吹遊子縹緲乘險絕硤形藏堂隍壁色立積鐵徑
摩穹蒼蟠石與厚地裂脩纖無垠竹嵌空太始雪威遲
哀壑底徒旅慘不悅水寒長冰橫我馬骨正折生涯抵
弧矢盜賊殊未滅飄蓬踰三年回首肝肺熱

鹽井

鹵中草木白青者官鹽煙官作既有程煮鹽煙在川汲
井歲楫楫出車日連連自公斗三百轉致斛六千君子
慎止足小人苦喧闐我何良歎嗟物理固自然

寒硤

行邁日悄悄山谷勢多端雲門轉絕岸積阻霾天寒寒
硤不可度我實衣裳單况當仲冬交泝泐增波瀾野人
尋煙語行子傷水餐此生免荷及未敢辭路難

法鏡寺

身危適他州勉強終勞苦神傷山行深愁破崖寺古嬋
娟碧鮮淨蕭撤寒籥聚回回山根水冉冉松上雨洩雲
蒙清晨初日翳復吐朱甍半光炯戶牖粲可數拄策忘

前期出蘿已亭午冥冥子規叫微徑不復取

青陽峽

塞外苦厭山南行道彌惡岡巒相經亘雲水氣參錯林
迴硤角來天窄壁面削礫西五里石奮怒向我落仰看
日車側俯恐坤軸弱魑魅嘯有風霜霰浩漠漠昨憶踰
隴坂高秋視吳岳東笑蓮華卑北知崆峒薄超然侔壯
觀已謂殷寥廓突兀猶趁人及茲歎冥冥

龍門鎮

細泉兼輕冰沮洳棧道濕不辭辛苦行迫此短景急石
門雪雲隘古鎮峯巒集旌竿暮慘澹風水白刃澁胡馬
屯成臯防虞此何及嗟爾遠戍人山寒夜中泣

石龕

熊羆咆我東虎豹號我西我後鬼長嘯我前猱又啼天
寒昏無日山遠道路迷驅車石龕下仲冬見虹蜺伐竹
者誰子悲歌上雲梯為官採美箭五歲供梁齊苦云直
斡盡無以充提攜奈何漁陽騎颯颯驚蒸黎

積草嶺

連峯積長陰白日遞隱見颼颼林響交慘慘石狀變山
分積草嶺路異明水縣旅泊吾道窮衰年歲時倦卜居
尚百里休駕投諸彥邑有佳主人情如已會面來書語
絕妙遠客驚深眷食薇不願餘茅茨眼中見

泥功山

五言古詩卷之五 杜甫

朝行青泥上暮在青泥中泥濘非一時版築勞人功不
畏道途永乃將汨沒同白馬為鐵驪小兒成老翁哀猿
透却墜死鹿力所窮寄語北來人後來莫匆匆

鳳凰臺

亭亭鳳凰臺北對西康州西伯今寂寞鳳聲亦悠悠山
峻路絕蹤石林氣高浮安得萬丈梯為君上上頭恐有
無母雛饑寒日啾啾我能剖心出飲啄慰孤愁心以當
竹實炯然無外求血以當醴泉豈徒比清流所重王者
瑞敢辭微命休坐看綵翮長舉意八極周自天銜瑞圖
飛下十二樓圖以奉至尊鳳以垂鴻猷再光中興業一
洗蒼生憂深衷正為此羣盜何淹留

發同谷縣

乾元二年十二月一日
自隴右赴劔南紀行

賢有不黔突聖有不暖席况我饑愚人焉能尚安宅始
來茲山中休駕喜地僻奈何迫物累一歲四行役忡忡
去絕境杳杳更遠適停驂龍潭雲迴首白崖石臨岐別
數子握手淚再滴交情無舊溪窮老多慘感平生癩拙
意偶值棲遁跡去住與願違仰慙林間翮

木皮嶺

首路栗亭西尚想鳳皇村季冬攜童稚辛苦赴蜀門南
登木皮嶺艱險不易論汗流被我體祈寒為之暄遠岫
爭輔佐千巖自崩奔始知五岳外別有他山尊仰干塞
大明俯入裂厚坤再聞虎豹鬪屢跼風水昏高有廢閣

杜甫

道摧折如短轅下有冬青林石上走長根西崖特秀發
煥若靈芝繁潤聚金碧氣清無沙土痕憶觀崑崙圖目
擊元圃存對此欲何適默傷垂老魂

白沙渡

畏途隨長江渡口下絕岸差池上舟楫杳窅入雲漢天
寒荒野外日暮中流半我馬向北嘶山猿飲相喚水清
石礧礧沙白灘漫漫迴然洗愁辛多病一踈散高壁抵
嶽崙洪濤越凌亂臨風獨迴首攬轡復三歎

水會渡

山行有常程中夜尚未安微月沒已久崖傾路何難大
江動我前洶若溟渤寬篙師暗理楫歌笑輕波瀾霜濃

木石滑風急手足寒入舟已千憂陟嶽仍萬盤迴眺積
水外始知衆星乾遠遊令人瘦衰疾慙加餐

飛仙閣

土門山行窄微徑緣秋豪棧雲闌干峻梯石結構牢萬
壑欹疎林積陰帶奔濤寒日外淡泊長風中怒號歇鞍
在地底始覺所歷高往來雜坐卧人馬同疲勞浮生有
定分饑飽豈可逃歎息謂妻子我何隨汝曹

五盤

五盤雖云險山色佳有餘仰凌棧道細俯映江木疎地
僻無網罟水清反多魚好鳥不妄飛野人半巢居喜見
淳朴俗坦然心神舒東郊尚格鬪巨猾何時除故鄉有

弟妹流落隨丘墟成都萬事好豈若歸吾廬

龍門閣

清江下龍門絕壁無尺土長風駕高浪浩浩自太古危
途中縈盤仰望垂綫縷滑石欹誰鑿浮梁裊相拄目眩
隕雜花頭風吹過雨百年不敢料一墜那得取飽聞經
瞿塘足見度大庾終身歷艱險恐懼從此數

石櫃閣

季冬日已長山晚半天赤蜀道多早花江間饒奇石石
櫃曾波上臨虛蕩高壁清暉回羣鷗暝色帶遠客羈棲
負幽意感歎向絕跡信甘孱懦嬰不獨凍餒迫優游謝
康樂放浪陶彭澤吾衰未自安謝爾性所適

桔栢渡

青冥寒江渡駕竹為長橋竿濕煙漠漠江永風蕭蕭連
竿動嫋娜征衣颯飄飄急流鴛鷓散絕岸鼉鼉驕西轅
自茲異東逝不可要高通荆門路濶會滄海潮孤光隱
顧眄遊子悵寂寥無以洗心胸前登但山椒

劔門

惟天有設險劔門天下壯連山抱西南石角皆北向兩
崖崇墉倚刻畫城郭狀一夫怒臨關百萬未可傍珠玉
走中原岷峨氣淒愴三皇五帝前雞犬各相放後王尚
柔遠職貢道已喪至今英雄人高視見霸王并吞與割
據極力不相讓吾將罪真宰意欲鏹疊嶂恐此復偶然

臨風默惆悵

鹿頭山

鹿頭何亭亭是日慰饑渴連山西南斷俯見千里豁遊
子出京華劔門不可越及茲險阻盡始喜原野濶殊方
昔三分霸氣曾間發天下今一家雲端失雙闕悠然想
揚馬繼起名碑兀有文令人傷何處埋爾骨紆餘脂膏
地慘澹豪俠窟仗鉞非老臣宣風豈專達冀公柱石姿
論道邦國活斯人亦何幸公鎮踰歲月

箋曰僕射
裴冀公寃

成都府

翳翳桑榆日照我征衣裳我行山川異忽在天一方但
逢新人民未卜見故鄉大江東流去遊子去日長曾城
填華屋季冬樹木蒼喧然名都會吹簫間笙簧信美無
與適側身望川梁鳥雀夜各歸中原杳茫茫初月出不
高衆星尚爭光自古有羈旅我何苦哀傷

贈蜀僧問丘師兄

太常博士
均之孫

大師銅梁秀籍籍名家孫嗚呼先博士炳靈精氣奔惟
昔武皇后臨軒御乾坤多士盡儒冠墨客藹雲屯當時
上紫殿不獨卿相尊世傳問丘筆峻極逾崑崙鳳藏丹
霄暮龍去白水渾青熒雪嶺東碑碣舊製存斯文散都
邑高價越璵璠晚看作者意妙絕與誰論吾祖詩冠古
同年蒙主恩豫章夾日月歲久空深根小子思疎濶豈
能達詞門窮愁一揮淚相遇即諸昆我住錦官城兄居

全唐言金卷第五
十一
祇樹園地近慰旅愁往來當丘樊天涯歇滯雨粳稻卧
不翻漂然薄遊倦始與道侶敷景晏步脩廊而無車馬
喧夜闌接軟語落月如金盆漠漠世界黑驅驅爭奪繁
惟有摩尼珠可照濁水源

泛溪

落景下高堂進舟泛迴溪誰家築居小未盡喬木西遠
郊信荒僻秋色有餘淒練練峯上雪纖纖雲表霓童戲
左右岸罟弋畢提攜翻倒芰荷亂指揮逕路迷得魚已
割鱗採藕不洗泥人情逐鮮美物賤事已睽吾村靄暝
姿異舍雞亦棲蕭條欲何適出處庶可齊衣上見新月
霜中登故畦濁醪自初熟東城多鼓鼙

病栢

有栢生崇岡童童狀車蓋偃感龍虎姿主當風雲會神
明依正直故老多再拜豈知千年根中路顏色壞出非
不得地蟠據亦高大歲寒忽無憑日夜柯葉改丹鳳領
九雛哀鳴翔其外鷓鴣志意滿養子穿穴內客從何鄉
來佇立久吁怪靜求元精理浩蕩難倚賴

病橘

羣橘少生意雖多亦奚為惜哉結實小酸澁如棠梨剖
之盡蠹蟲采掇爽其宜紛然不適口豈止存其皮蕭蕭
半死葉未忍別故枝元冬霜雪積况乃迴風吹嘗聞蓬
萊殿羅列瀟湘姿此物歲不稔玉食失光輝冠盜尚憑

陵當君減膳時汝病是天意吾敢罪有司憶昔南海使
奔騰獻荔支百馬死山谷到今耆舊悲

枯櫟

蜀門多櫟樹高者十八九其皮割剝甚雖衆亦易朽徒
布如雲葉青黃歲寒後交橫集斧斤凋喪先蒲柳傷時
苦軍之一物官盡取嗟爾江漢人生成復何有有同枯
櫟木使我沈嘆久死者即已休生者何自守啾啾黃雀
啁側見寒蓬走念爾形影乾摧殘沒藜莠

枯柟

梗柟枯崢嶸鄉黨皆莫記不知幾百歲慘慘無生意上
枝摩皇天下根蟠厚地巨圍雷霆圻萬孔蟲蟻萃凍雨
落流膠衝風奪佳氣白鵠遂不來天雞為愁思猶含棟
樑具無復霄漢志良工古昔少識者出涕淚種榆水中
央成長何容易截承金露盤裊裊不自畏

戲贈友

元年建巳月郎有焦校書自誇足膂力能騎生馬駒一
朝被馬踏脣裂板齒無壯心不官已欲得東擒胡
元年建巳月官有王司直馬驚折左臂骨折面如墨駕
駘漫深泥何不避雨色勸君休歎恨未必不為福

改元復以建巳月為四月詩
云元年建巳月記其初也

箋曰是
月代宗

遭田父泥飲美嚴中丞

步屣隨春風村村自花柳田翁逼社日邀我嘗春酒酒

公唐詩集卷之三
五
酣誇新尹畜眼未見有迴頭指大男渠是弓弩手名在
飛騎籍長番歲時久前日放營農辛苦救衰朽差科死
則已誓不舉家走今年大作社拾遺能住否叫婦開大
瓶盆中為吾取感此氣揚揚須知風化首語多雖雜亂
說尹終在口朝來偶然出自卯將及酉久客惜人情如
何拒鄰叟高聲索果栗欲起時被肘指揮過無禮未覺
村野醜月出遮我留仍嗔問升斗

冬到金華山觀因得故拾遺陳公學堂遺跡

涪右衆山內金華紫崔嵬上有蔚藍天垂光抱瓊臺繫
舟接絕壁杖策窮縈回四顧俯層巔淡然川谷開雪嶺
日色死霜鴻有餘哀焚香玉女跪霧裏仙人來陳公讀

書堂石柱仄青苔悲風為我起激烈傷雄才

謁文公上方

野寺隱喬木山僧高下居石門日色異絳氣橫扶疎窈
窕入風磴長蘿紛卷舒庭前猛虎卧遂得文公廬俯視
萬家邑煙塵對階除吾師雨花外不下十年餘長者自
布金禪龕只晏如大珠脫玷翳白月當空虛甫也南北
人蕪蔓少耘鋤久遭詩酒污何事忝簪裾王侯與螻蟻
同盡隨丘墟願聞第一義迴向心地初金篦刮眼膜價
重百車渠無生有汲引茲理儻吹噓

奉贈射洪李四丈

丈人屋上烏人好烏亦好人生意氣豁不在相逢早南

京亂初定所向色枯槁遊子無根株茅齋付秋草東征
下月峽挂席窮海島萬里須十金妻孥未相保蒼茫風
塵際蹭蹬騏驎老志士懷感傷心胸已傾倒

早發射洪縣南途中作

將老憂貧竄筋力豈能及征途乃侵星得使諸病入鄙
人寡道氣在困無獨立傲裝逐徒旅達曙凌險澁寒日
出霧遲清江轉山急僕夫行不進駑馬若維繫汀洲稍
疎散風景開快悒空慰所尚懷終非曩遊集衰顏偶一
破勝事難屢挹茫然阮籍途更灑楊朱泣

通泉驛南去通泉縣十五里山水作

溪行衣自濕亭午氣始散冬温蚊蚋集人遠鳧鴨亂登

頓生曾陰欹傾出高岸驛樓衰柳側縣郭輕煙畔一川
何綺麗盡目窮壯觀山色遠寂寞江光夕滋漫傷時愧
孔父去國同王粲我生苦飄零所歷有嗟歎

觀薛稷少保書畫壁

少保有古風得之陝郊篇惜哉功名忤但見書畫傳我
游梓州東遺跡涪江邊畫藏青蓮界書入金牕懸仰看
垂露姿不崩亦不騫鬱鬱三大字蛟龍岌相纏又揮西
方變發地扶屋椽慘淡壁飛動到今色未填此行疊壯
觀郭薛俱才賢不知百載後誰復來通泉

通泉縣署屋壁後薛少保畫鶴

薛公十一鶴皆寫青田真畫色久欲盡蒼然猶出塵低

昂各有意磊落如長人佳此志氣遠豈惟粉墨新萬里
不以力羣遊森會神威遲白鳳態非是倉鷓鄰高堂未
傾覆常得慰嘉賓曝露牆壁外終嗟風雨頰赤霄有真
骨恥飲洿池津冥冥任所往脫畧誰能馴

將適吳楚留別章使君留後兼幕府諸公得柳字
我來入蜀門歲月亦已久豈惟長兒童自覺成老醜常
恐性坦率失身為杯酒近辭痛飲徒折節萬夫後昔如
縱壑魚今如喪家狗既無遊方戀行止復何有相逢半
新故取別隨薄厚不意青草湖扁舟落吾手眷眷章梓
州開筵俯高柳樓前出騎馬帳下羅賓友健兒簸紅旗
此樂或難朽日車隱崑崙鳥雀噪戶牖波濤未足畏三

峽徒雷吼所憂盜賊多重見衣冠走中原消息斷黃屋
今安否終作適荆蠻安排用莊叟隨雲拜東皇挂席上
南斗有使即寄書無使長迴首

山寺

野寺根石壁諸龕遍崔嵬前佛不復辨百身一莓苔雖
有古殿存世尊亦塵埃如聞龍象泣足令信者哀使君
騎紫馬捧擁從西來樹羽靜千里臨江久徘徊山僧衣
藍縷告訴棟梁摧公為顧賓徒咄嗟檀施開吾知多羅
樹却倚蓮花臺諸天必歡喜鬼物無嫌猜以茲撫士卒
孰曰非周才窮子失淨處高人憂禍胎歲晏風破肉荒
林寒可迴思量入道苦自哂同嬰孩

寄題江外草堂

梓州作寄
成都故居

我生性放誕難欲逃自然嗜酒愛風竹卜居必林泉遭
亂到蜀江卧病遣所便誅茅初一畝廣地方連延經營
上元始斷手寶應年敢謀土木麗自覺面勢堅臺亭隨
高下敞豁當清川惟有會心侶數能同釣船干戈未偃
息安得酣歌眠蛟龍無定窟黃鵠摩蒼天古來達士志
寧受外物牽顧惟魯鈍姿豈識悔吝先偶攜老妻去慘
澹凌風煙事跡無固必幽貞媿雙全尚念四小松蔓草
易拘纏霜骨不甚長永為鄰里憐

南池

崢嶸巴閬間所向盡山谷安知有蒼池萬頃浸坤軸呀

然閬城南枕帶巴江腹芰荷入異縣稞稻共比屋皇天
不無意美利戒止足高田失西成此物頗豐熟清源多
衆魚遠岸富喬木獨嘆楓香林春時好顏色南有漢王
祠終朝走巫祝歌舞散靈衣荒哉舊風俗高皇亦明王
魂魄猶正直不應空陂上縹緲親酒食浮祀自古昔非
唯一川瀆干戈浩茫茫地僻傷極目平生江海興遭亂
身局促駐馬問漁舟躊躇慰羈束

別唐十五誠因寄禮部賈侍郎

九載一相逢百年能幾何復為萬里別送子山之阿白
鶴久同林潛魚本同河未知棲集期衰老強高歌歌罷
兩悽惻六龍忽蹉跎相視髮皓白况難駐羲和胡星墜

燕地漢將仍橫戈蕭條四海內人少豺虎多少人慎莫
投多虎信所過饑有易子食獸猶畏虞羅子負經濟才
天門鬱嵯峨飄飄適東周來往若崩波南宮吾故人白
馬金盤陔雄筆映千古見賢心靡他念子善師事歲寒
守舊柯為吾謝賈公病肺卧江沱

草堂

昔我去草堂蠻夷塞成都今我歸草堂成都適無虞請
陳初亂時反覆乃須臾大將赴朝廷羣小起異圖中宵
斬白馬盟歆氣已麤西取邛南兵北斷劔閣隅布衣數
十人亦擁專城居其勢不兩大始聞蕃漢殊西卒却倒
戈賊臣互相誅焉知肘腋禍自及梟獍徒義士皆痛憤

紀綱亂相踰一國寔三公萬人欲為魚唱和作威福孰
宵辨無辜眼前列柵械背後吹笙竽談笑行殺戮濺血
滿長衢到今用鉞地風雨聞號呼鬼妾與鬼馬色悲充
爾娛國家法令在此又足驚吁賤子且奔走三年望東
吳弧矢暗江海難為遊五湖不忍竟舍此復來薤榛蕪
入門四松在步屣萬竹疎舊犬喜我歸低徊入衣裾鄰
舍喜我歸沽酒攜葫蘆大官喜我來遣騎問所須城郭
塵際何地置老夫於時見疣贅骨髓幸未枯飲啄媿殘
生食薇不敢餘

寶應元年四月嚴武入朝七月劍南西川節度徐知道反八
月伏誅公攜家避亂梓州廣德二年武鎮劔南公還成都草
堂此詩云大將赴朝廷羣小起異圖謂武入朝而知道反也北斷劔閣隅謂
知道以兵守要害武不得出也賊臣互相誅謂知道為其下李忠厚所殺也

四松

四松初移時大抵三尺強別來忽三載離立如人長會
看根不拔莫計枝凋傷幽色幸秀發疎柯亦昂藏所插
小籬籬本亦有隄防終然振撥損得恠千葉黃敢為故
林主黎庶猶未康避賊今始歸春草滿空堂覽物嘆衰
謝及茲慰淒涼清風為我起灑面若微霜足以送老姿
聊待偃蓋張我生無根帶配爾亦茫茫有情且賦詩事
跡可兩忘勿矜千載後慘澹蟠穹蒼

水檻

蒼江多風颺雲雨晝夜飛茅軒駕巨浪焉得不低垂游
子久在外門戶無人持高岸尚如谷何傷浮柱欹扶顛

有勸誠恐貽識者嗤既殊大厦傾可以一木支臨川視
萬里何必欄檻為人生感故物慷慨有餘悲

破船

平生江海心宿昔具扁舟豈惟青溪上日傍柴門遊蒼
皇避亂兵緬邈懷舊丘鄰人亦已非野竹獨脩脩船舷
不重扣埋沒已經秋仰看西飛翼下愧東逝流故者或
可掘新者亦易求所悲數奔竄白屋難久留

營屋

我有陰江竹能令朱夏寒陰通積水內高入浮雲端甚
疑鬼物憑不顧剪伐殘東偏若面勢戶牖永可安愛惜
已六載茲晨去千竿蕭蕭見白日洶洶開奔湍度堂匪

華麗養拙異考槃草茅雖雍茸衰疾方少寬洗然順所
適此足代加餐寂無斤斧響庶遂憇息歡

除草

草有害於人曾何生阻脩其毒甚蜂蠆其多彌道周清
晨步前林江色未散憂芒刺在我眼焉能待高秋霜露
一霑凝蕙葉亦難留荷鋤先童稚日入仍討求轉致水
中央豈無雙釣舟頑根易滋蔓敢使依舊丘自茲藩籬
曠更覺松竹幽芟夷不可闕疾惡信如讐

太子張舍人遺織成褥段

客從西北來遺我翠織成開緘風濤湧中有掉尾鯨透
迤羅水族瑣細不足名客云充君褥承君終宴榮空堂

魑魅走高枕形神清領客珍重意顧我非公卿留之懼
不祥施之混柴荆服飾定尊卑大哉萬古程今我一賤
老裋褐更無營煌煌珠宮物寢處禍所嬰歎息當路子
干戈尚縱橫掌握有權柄衣馬自肥輕李鼎死岐陽實
以驕貴盈來瑱賜自盡氣豪直阻兵皆聞黃金多坐見
悔吝生奈何田舍翁受此厚貺情錦鯨卷還客始覺心
和平振我麤席塵媿客茹藜羹

杜鵑

居雲安及夔州作

西川有杜鵑東川無杜鵑涪萬無杜鵑雲安有杜鵑我
昔遊錦城結廬錦水邊有竹一頃餘喬木上參天杜鵑

武幕下此詩特借以諷諭朋友責善之道也不然辭一織成之遺而侈談殺身自盡之禍不疾而呻豈詩人之意乎草堂詩箋次於廣德二年在嚴鄭公幕中之作從之

暮春至哀哀叫其間我見常再拜重是古帝魂生子百
鳥巢百鳥不敢嗔仍為餒其子禮若奉至尊鴻雁及羔
羊有禮太古前行飛與跪乳識序又知恩聖賢古法則
付與後世傳君看禽鳥情猶解事杜鵑今忽暮春間值
我病經年身病不能拜淚下如迸泉

客居

客居所居堂前江後山根下塹萬尋岸蒼濤鬱飛翻葱
青衆木梢邪豎雜石痕子規晝夜啼壯士斂精魂峽開
四千里水合數百源人虎相半居相傷終兩存蜀麻久
不來吳鹽擁荆門西南失大將商旅自星奔今又降元
戎已聞動行軒舟子候利涉亦憑節制尊我在路中央

生理不得論卧愁病脚廢徐步視小園短畦帶碧草悵
望思王孫鳳隨其皇去籬雀暮喧繁覽物想故國十年
別荒村日暮歸幾翼北林空自昏安得覆八溟為君洗
乾坤稷契易為力犬戎何足吞儒生老無成臣子憂四
番篋中有舊筆情至時復援

客堂

憶昨離少城而今異楚蜀舍舟復溪山窅窅一林麓棲
泊雲安縣消中內相毒舊疾甘載來衰年得無足死為
殊方鬼頭白免短促老馬終望雲南雁意在北別家長
兒女欲起慚筋力客堂叙節改具物對羈束石暄蕨芽
紫渚秀蘆筍綠巴鷺紛未稀微麥早向熟悠悠日動江

漠漠春辭木臺郎選才俊自顧亦已極前輩聲名人埋
沒何所得居然綰章紱受性本幽獨平生憇息地必種
數竿竹事業只濁醪營葺但草屋上公有記者累奏資
薄祿主憂豈濟時身遠彌曠職循文廟筭正獻可天衢
直尚想趨朝廷毫髮裨社稷形骸今若是進退委行色

御定全唐詩錄卷第二十五

御定全唐詩錄卷第二十六

禮部侍郎臣徐倬翰林院侍讀學士臣徐元正奉

旨校刊

杜甫三

古體詩三

水閣朝霽奉簡嚴雲安

東城抱春岑江閣鄰石面崔嵬晨雲白朝旭射芳甸雨
檻卧花叢風床展書卷鈎簾宿鷺起丸藥流鶯轉呼婢
取酒壺續兒誦文選晚交嚴明府矧此數相見

三韻三篇 選一首

高馬勿捶面長魚無損鱗辱馬馬毛焦困魚魚有神君

杜甫

看磊落士不官易其身

貽華陽柳少府

繫馬喬木間問人野寺門柳侯披衣笑見我顏色溫並
坐石下堂俛視大江奔火雲洗月露絕壁上朝暾自非
曉相訪觸熱生病根南方六七月出入異中原老少多
喝死汗踰水漿翻俊才得之子筋力不辭煩指揮當世
事語及戎馬存涕淚濺我裳悲氣排帝閭鬱陶抱長策
義仗知者論吾衰卧江漢但媿識璵璠文章一小技於
道未為尊起予幸斑白因是託子孫俱客古信州結廬
依毀垣相去四五里徑微山葉繁時危挹佳士况免軍
旅喧醉從趙女舞歌鼓秦人盆子壯顧我傷我驩兼淚

痕餘生如過鳥故里今空村

殿中楊監見示張旭草書圖

斯人已云亡草聖秘難得及茲煩見示滿目一淒惻悲
風生微綃萬里起古色鏘鏘鳴玉動落落羣松直連山
蟠其間溟漲與筆力有練實先書臨池真盡墨俊拔為
之主暮年思轉極未知張王後誰並百代則嗚呼東吳
精逸氣感清識楊公拂篋笥舒卷忘寢食念昔揮毫端
不獨觀酒德

課伐木 并序

課隸人伯夷辛秀信行等入谷斬陰木人日四
根止維條伊枚正直挺然晨征暮返委積庭內

我有藩籬是缺是補載伐篠蕩伊仗支持則旅
次于一本無于字小安山有虎知禁若恃爪牙之利必
昏黑樅突夔人屋壁列樹白荀鏝為牆實以竹
示式遏為與虎近混淪乎無良賓客憂害馬之
徒苟活為幸可嘿息已作詩示宗武誦

長夏無所為客居課奴僕清晨飯其腹持斧入白谷青
冥曾巔後十里斬陰木人肩四根已亭午下山麓尚聞
丁丁聲功課日各足蒼皮成委積素節相照燭藉汝跨
小籬當仗苦虛竹空荒咆熊羆乳獸待人肉不示知禁
情豈惟干戈哭城中賢府主處貴如白屋蕭蕭理體淨
蜂蠆不敢毒虎穴連里閭隄防舊風俗泊舟滄江岸夕

客慎所觸舍西崖嶠壯雷雨蔚含蓄牆宇資屢脩衰年
怯幽獨爾曹輕執熟為我忍煩促秋光近青岑季月當
泛菊報之以微寒共給酒一斛

園人送瓜

江間雖炎瘴瓜熟亦不早栢公鎮夔國滯務茲一掃食
新先戰士共少及溪老傾筐蒲鵠青滿眼顏色好竹竿
接嵌竇引注來鳥道沈浮亂冰玉愛惜如芝草落刃嚼
冰霜開懷慰枯槁許以秋帶除仍看小童抱東陵跡蕪
絕楚漢休征討園人非故侯種此何草草

信行遠脩水筒

汝性不如葷清靜僕夫內秉心識本源於事少滯礙雲

端水筒圻林表山石碎觸熱藉子脩通流與厨會往來
四十里荒險崖谷大日曛驚未餐貌赤媿相對浮瓜供
老病裂餅嘗所愛於斯荅恭謹足以殊殿最詎要方士
符何假將軍蓋一作佩行諸直如筆用意崎嶇外高麗刻草堂詩作佩注引李貳

師拔刀刺山而泉飛佩字較蓋字為穩宜從之

槐葉冷淘

青青高槐葉采掇付中厨新麪來近市汁滓宛相俱入
鼎資過熟加餐愁欲無碧鮮俱照筋香飯兼芑蘆經齒
冷於雪勸人投比珠願隨金騶裏走置錦屠蘇路遠思
恐泥興深終不渝獻芹則小小薦藻明區區萬里露寒
殿開冰清玉壺君王納涼晚此味亦時須

行宮張望補稻畦水歸

東屯大江北百頃平若按六月青稻多千畦碧泉亂插
秧適云已引溜加漑灌更僕往方塘決渠當斷岸公私
各地著浸潤無天旱主守問家臣分明見溪畔芊芊烟
翠羽剌剌生銀漢鷗鳥鏡裏來關山雪邊看秋菰成黑
米精鑿傳白粲玉粒足晨炊紅鮮任霞散終然添旅食
作苦期壯觀遺穗及衆多我倉戒滋蔓

催宗文樹雞柵

吾衰怯行邁旅次展崩迫愈風傳烏雞秋卯方漫喫自
春生成者隨母向百翻驅趁制不禁喧呼山腰宅課奴
殺青竹終日憎赤幘踏藉盤按翻塞蹊使之隔牆東有

隙地可以樹高柵避熱時來歸問兒所為跡織籠曹其
內令入不得擲稀間可突過觜爪還污席我寬螻蟻遭
彼免狐貉厄應宜各長幼自此均勅敵籠柵念有脩近
身見損益明明領處分一一當剖析不昧風雨晨亂離
減憂感其流則凡鳥其氣心匪石倚賴窮歲晏撥煩去
冰釋未似尸鄉翁拘留蓋阡陌

園官送菜

并序

園官送菜把本數日闕矧苦苜馬齒掩乎嘉蔬
傷小人妬害君子菜不足道也比而作詩

清晨蒙菜把常荷地主恩守者愆實數略有其名存苦
苜刺如針馬齒葉亦繁青青嘉蔬色埋沒在中園園吏

未足怪世事固堪論嗚呼戰伐久荆棘暗長原乃知苦
苜輩傾奪蕙草根小人塞道路為態何喧喧又如馬齒
盛氣擁葵荏昏點染不易虞絲麻雜羅紋一經器物內
永挂麤刺痕志士採紫芝放歌避戎軒畦丁負籠至感
動百慮端

驅豎子摘蒼耳

江上秋已分林中瘴猶劇畦丁告勞苦無以供日夕蓬
莠獨不焦野蔬暗泉石卷耳况療風童兒且時摘侵星
驅之去爛熳任遠適放筐亭午際洗剝相蒙羃登牀半
生熟下筯還小盆加點瓜薤間依稀橘奴跡亂世誅求
急黎民糠粃窄飽食復何心荒哉膏粱客富家厨肉臭

戰地骸骨白寄語惡少年黃金且休擲

雨

峽雲行清曉煙霧相徘徊風吹蒼江樹雨灑石壁來淒淒生餘寒殷殷兼出雷白谷變氣候朱炎安在哉高鳥濕不下居人門未開楚宮久已滅幽珮為誰哀侍臣書王夢賦有冠古才冥冥翠龍駕多自巫山臺

又上後園山脚

昔我遊山東憶戲東嶽陽窮秋立日觀矯首望八荒朱崖著毫髮碧海吹衣裳葦收困用事元冥蔚強梁逝水自朝宗鎮名各其方平原獨憔悴農力廢耕桑非關風露凋曾是戍役傷於時國用富足以守邊疆朝廷任猛

將遠奪戎馬場到今事反覆故老淚萬行龜蒙不復見况乃懷舊鄉肺萎屬久戰骨出熱中腸憂來杖匣劍更上林北岡瘴毒猿鳥落峽乾南日黃秋風亦已起江漢始如湯登高欲有往蕩析川無梁哀彼遠征人去家死路旁不及祖父塋纍纍塚相當

雨

空山中宵陰微冷先枕席迴風起清曙萬象萋已碧落落出岫雲渾渾倚天石日假何道行雨含長江白連檣荊州船有士荷矛戟南防草鎮慘霑濕赴遠役羣盜下辟山總戎備強敵水深雲光廓鳴櫓各有適漁艇息悠悠夸歌負樵客留滯一老翁書時記朝夕

甘林

捨舟越西岡入林解我衣青芻適馬性好鳥知人歸晨
光映遠岫夕露見日晞遲暮少寢食清曠喜荆扉經過
倦俗態在野無所違試問甘藜藿未肯羨輕肥喧靜不
同科出處各天機勿矜朱門是陋此白屋非明朝步鄰
里長老可以依時危賦斂數脫粟為爾揮相攜行豈田
秋花靄菲菲子實不得喫貨市送王畿盡添軍旅用迫
此公家威主人長跪問戎馬何時稀我衰易悲傷屈指
數賊圍勸其死王命慎莫遠奮飛

種蒿苴

并序

既雨已秋堂下理小畦隔種一兩席許蒿苴向

二旬矣而苴不甲坼伊人莫青青傷時君子或
晚得微祿輒軻不進因作此詩

陰陽一錯亂驕蹇不復理枯旱於其中炎方慘如燬植
物半蹉跎嘉生將已矣雲雷歛奔命師伯集所使指麾
赤白日頽洞青光起雨聲先已風散足盡西靡山泉落
滄江霹靂猶在耳終朝紆颯沓信宿罷瀟灑堂下可以
畦呼童對經始苴兮蔬之常隨事藝其子破塊數席間
荷鋤功易止兩旬不甲坼空惜埋泥滓野苴迷汝來宗
生實於此此輩豈無秋亦蒙寒露委翻然出地速滋蔓
戶庭毀因知邪干正掩抑至沒齒賢良雖得祿守道不
封已擁塞敗芝蘭衆多盛荆杞中園陷蕭艾老圃永為

恥登於白玉盤藉以如霞綺莫也無所施胡顏入筐篚

暇日小園散病將種秋菜督勒耕牛兼書觸目

不愛入州府畏人嫌我真及乎歸茅宇舍未曾嗔老
病忌拘束應接喪精神江村意自放林木心所欣秋耕
屬地濕山雨近甚勻冬菁飯之半牛力晚來新深耕種
數畝未甚後四鄰嘉蔬既不一名數頗具陳荆巫非苦
寒採擷接青春飛來兩白鶴暮啄泥中芹雄者左翮垂
損傷已露筋一步再流血尚驚矰繳勤三步六號叫志
屈悲哀頻鸞凰不相待側頸訴高旻杖藜俯沙渚為汝
鼻酸辛

八哀詩 并序

傷時盜賊未息興起王公李公歎舊懷賢終於

張相國八公前後存沒遂不詮次焉

贈司空王公思禮 高麗人

司空出東夸童稚刷勁翮追隨燕薊兒穎銳物不隔服
事哥舒翰意無流沙磧未甚拔行間犬戎大充斥短小
精悍姿屹然強寇敵貫穿百萬衆出入由咫尺馬鞍懸
將首甲外控鳴鏑洗劍青海水刻銘天山石九曲非外
蕃其王轉深壁飛兔不近駕鷲鳥資遠擊曉達兵家流
飽聞春秋癖胸襟日沈靜肅肅自有適潼關初潰散萬
乘猶辟易偏裨無所施元帥見手格太子入朔方至尊
狩梁益胡馬纏伊洛中原氣甚逆肅宗登寶位塞望勢

敦迫公時徒步至請罪將厚責際會清河公間道傳玉

冊

清河公房瑄也時自蜀奉太上皇冊命至諫上以為可收後効遂釋之

天王拜跪畢謹議果冰釋翠

華卷飛雪熊虎亘阡陌屯兵鳳凰山帳殿涇渭關金城
賊咽喉詔鎮雄所搃禁暴清無雙爽氣春浙瀝巷有從
公歌野多青青麥及夫哭廟後復領太原役恐懼祿位
高悵望王土窄不得見清時嗚呼就寔窀穸永繫五湖舟
悲甚田橫客千秋汾晉間事與雲水白昔觀文苑傳豈
述廉藺績嗟嗟鄧大夫士卒終倒戟

鄧景山為太原尹為軍眾所殺

故司徒李公光弼

司徒天寶末北收晉陽甲獷騎攻吾城愁寂意不愜人
安若泰山薊北斷右脅朔方氣乃蘇黎首見帝業二宮

泣西郊九廟起頽壓未散河陽卒思明偽臣妾復自碣
石來火焚乾坤獵高視笑祿山公又大獻捷異王冊崇
勳小敵信所怯擁兵鎮河汴千里初妥帖青蠅紛營營
風雨秋一葉內省未入朝死淚終映睫大屋去高棟長
城掃遺堞平生白羽扇零落蛟龍匣雅望與英姿惻愴
槐里接三軍晦光彩烈士痛稠疊直筆在史臣將來洗
箱篋吾思哭孤冢南紀阻歸楫扶顛永蕭條未濟失利
涉疲繭竟何人灑涕巴東峽

贈左僕射鄭國公嚴公武

鄭公瑚璉器華岳金天晶昔在童子日已聞老成名嶷
然大賢後復見秀骨清開口取將相小心事友生閱書

百紙盡落筆四座驚歷職匪父任嫉邪常力爭漢儀尚
整肅賊騎忽縱橫飛傳自河隴逢人問公卿不知萬乘
出雪涕風悲鳴受詞劔閣道謁帝蕭關城寂寞雲臺仗
飄飄沙塞旌江山少使者笳鼓凝皇情壯士血相視忠
臣氣不平密論貞觀體揮發岐陽征感激動四極聯翩
收二京西郊牛酒再原廟丹青明匡汲俄寵辱衛霍竟
哀榮四登會府地三掌華陽兵京兆空柳色尚書無履
聲羣鳥自朝夕白馬休橫行諸葛蜀人愛文翁儒化成
公來雪山重公去雪山輕記室得何遜韜鈴延子荆四
郊失壁壘虛館開逢迎堂上指圖畫軍中吹玉笙豈無
成都酒憂國只細傾時觀錦水釣問俗終相并意待犬

戎滅人藏紅粟盈以茲報主願庶或裨世程炯炯一心
在沈沈二豎嬰顏回竟短折賈誼徒忠貞飛旒出江漢
孤舟轉荆衡虛無馬融笛悵望龍驤塋空餘老賓客身
上愧簪纓

贈太子太師汝陽郡王璿

汝陽讓帝子眉宇真天人虬鬚似太宗色映塞外春往
者開元中主恩視遇頻出入獨非時禮異見羣臣愛其
謹潔極倍此骨肉親從容聽朝後或在風雪晨忽思格
猛獸苑囿騰清塵羽旗動若一萬馬肅駢駢詔王來射
雁拜命已挺身箭出飛鞞內上又回翠麟翻然紫塞翻
下拂明月輪胡人雖獲多天笑不為新王每中一物手

自與金銀裏中諫獵書扣馬久上陳竟無銜際虞聖聰
矧多仁官免供給費水有在藻鱗匪唯帝老大皆是王
忠勤晚年務置醴門引申白賓道大容無能永懷侍芳
茵好學尚貞烈義形必需巾揮翰綺繡揚篇什若有神
川廣不可泝墓久狐兔鄰宛彼漢中郡王弟漢中王瑀文雅見天
倫何以開我悲泛舟俱遠津温温昔風味少壯已書紳
舊遊易磨滅衰謝增酸辛

贈秘書監江夏李公邕

長嘯宇宙間高才日陵替古人不可見前輩復誰繼憶
昔李公存詞林有根柢聲華當健筆灑落富清製風流
散金石追琢山岳銳情窮造化理學貫天人際干謁走

其門碑版照四裔各滿深望還森然起凡例蕭蕭白楊
路洞徹寶珠惠龍宮塔廟湧浩劫浮雲衛宗儒俎豆事
故吏去思計眇眇已皆虛跋涉曾不泥向來映當時豈
獨勸後世豐屋珊瑚鈎騏驎織成罽紫駟隨劔几義取
無虛歲分宅脫驂間感激懷未濟衆歸賙給美擺落多
藏穢獨步四十年風聽九臯唳嗚呼江夏姿竟掩宣尼
袂往者武后朝引用多寵嬖否臧太常議面折二張勢
衰俗凜生風排蕩秋旻霽忠貞負冤恨宮闕深旒綴放
逐早睽翩低垂困炎厲日斜鵬鳥入魂斷蒼梧帝榮枯
走不暇星駕無安稅幾分漢廷竹夙擁文侯篋終悲洛
陽獄事近小臣斃禍階初負謫易力何深濟伊昔臨淄

亭酒酣托末契重叙東都別朝陰改軒砌論文到崔蘇
指盡流水逝近伏盈川雄未甘特進麗是非張相國相
扼一危脆爭名古豈然鍵捷歛不閉例及吾家詩曠懷
掃氛翳慷慨嗣真作咨嗟玉山桂鍾律儼高懸鯤鯨噴
迢遞坡陀青州血蕪沒汶陽瘞哀贈竟蕭條恩波延揭
厲子孫存如綫舊客舟凝滯君臣尚論兵將帥接燕薊
朗咏六公篇憂來豁蒙蔽

故秘書少監武功蘇公源明

武功少也孤徒步客徐充讀書東岳中十載考墳典時
下萊蕪郭忍饑浮雲獻負米晚為身每食臉必泣夜字
照爇薪垢衣生碧蘚庶以勤苦志報茲劬勞願學蔚醇

儒安文包舊史善灑落辭幽人歸來潛京輦射君東堂
策宗匠集精選制可題未乾乙科已大闡文章日自負
吏祿亦累踐晨趨閭闔內足踏宿昔趺一麾出守還黃
屋朔風卷不暇陪八駿鹵庭悲所遣平生滿樽酒斷此
朋知展憂憤病二秋有恨石可轉肅宗復社稷得無逆
順辨范奕顧其兒李斯憶黃犬秘書茂松色屢扈祠壇
墀前後百卷文枕藉皆禁鬻篆刻揚雄流溟漲本末淺
青熒芙蓉劒犀兕豈獨剗反為後輩褻予實苦懷緬煌
煌齋房芝事絕萬手奉垂之俟來者正始徵勸勉不要
懸黃金胡為投乳贖結交三十載吾與誰遊行滎陽復
冥冥罪罟已橫眉嗚呼子逝日始泰則終蹇長安米萬

錢凋喪盡餘喘戰伐何當解歸帆阻清沔尚纏漳水疾
永負蒿里錢

故著作郎貶台州司戶滎陽鄭公虔

鷄鷓至魯門不識鐘鼓響孔翠望赤霄愁思雕籠養滎

陽冠衆儒早聞名公賞地崇士大夫况乃氣精爽往者公在疾蘇

許公頽位尊望重素未相識早愛才名躬自哀問後結忘年之契遠邇嘉之天然生知姿學立游夏上神

農極闕漏黃石愧師長藥纂西極名兵流指諸掌公著書甚多

書之外又有胡本草七卷貫穿無遺恨蒼葦何技癢圭臬星經奧蟲篆丹

青廣子雲窺未遍方朔諧太枉神翰顧不一體變鍾兼

兩文傳天下口大字猶在牘昔獻書畫圖新詩亦俱往

滄洲動玉陛宣鶴誤一響三絕自御題四方尤所仰嗜

酒益疎放彈琴視天壤形骸實土木親近唯几杖未曾
寄官曹突兀倚書幌晚就芸香閣邊塵昏垓莽反覆歸
聖朝點染無滌盪老蒙台州掾泛泛淞江槩履穿四明
雪饑拾榘溪椽空聞紫芝歌不見杏壇丈天長眺東南
秋色餘颺颺別離慘至今斑白徒懷曩春深秦山秀葉
墜清渭朗劇談王侯門野稅林下鞅操紙終夕酣時物
集遐想詞場竟疎闊平昔濫吹獎百年見存没牢落吾
安放蕭條阮咸在出處同世網他日訪江樓含悽述飄
蕩著作與今秘書監鄭君審篇翰齊價謫江陵故有阮咸江樓之句

故右僕射相國張公九齡

相國生南紀金璞無留礦仙鶴下人間獨立霜毛整矯

然江海思復與雲路永寂寞想土階未遑等箕穎上君
白玉堂倚君金華省碣石歲崢嶸天地日蛙黽退食吟
大庭何心記榛梗骨驚畏曩哲鬢變負人境雖蒙換蟬
冠右地慙多幸敢忘二疏歸痛迫蘇耽井紫綬映暮年
荊州謝所領庾公興不淺黃霸鎮每靜賓客引調同諷
詠在務屏詩罷地有餘篇終語清省一陽發陰管淑氣
含公鼎乃知君子心用才文章境散帙起翠螭倚薄巫
廬並綺麗元暉擁牋誅任昉騁自我一家則未缺隻字
警千秋滄海南名繫朱鳥影歸老守故林戀闕悄延頸
波濤良史筆蕪絕大庾嶺向時禮數隔制作難上請再
讀徐孺碑猶思理煙艇

寫懷

勞生共乾坤何處異風俗冉冉自趨競行行見羈束無
貴賤不悲無富貧亦足萬古一骸骨鄰家遞歌哭鄙夫
到巫峽三歲如轉燭全命甘留滯忘情任榮辱朝班及
暮齒日給還脫粟編蓬石城東採藥山北谷用心霜雪
間不必條蔓綠非關故安排曾是順幽獨達士如弦直
小人似鈎曲曲直我不知負暄候樵牧

夜深坐南軒明月照我鄰驚風翻河漢梁棟已出日羣
生各一宿飛動自儔匹吾亦驅其兒營營為私實天寒
行旅稀歲暮日月疾榮名忽中人世亂如蟣虱古者三
皇前滿腹志願畢胡為有結繩陷此膠與漆禍首燧人

氏厲階董狐筆君看燈燭張轉使飛蛾密放神八極外
俯仰俱蕭瑟終契如往還得匪合仙術

昔遊

昔者與高李適白晚登單父臺寒蕪際碣石萬里風雲來
桑柘葉如雨飛藿去徘徊清霜大澤凍禽獸有餘哀是
時倉廩實洞達寰區開猛士思滅胡將帥望三台君王
無所惜駕馭英雄材幽燕盛用武供給亦勞哉吳門轉
粟帛泛海陵蓬萊肉食三十萬獵射起黃埃隔河憶長
眺青歲已摧頽不及少年日無復故人盃賦詩獨流涕
亂世想賢才有能市駿骨莫恨少龍媒商山議得失蜀
主脫嫌猜呂尚封國邑傳說已鹽梅景晏楚山深水鶴

去低回龐公任本性攜子卧蒼苔

壯遊

往昔十四五出遊翰墨場斯文崔魏徒崔鄭州尚魏
豫州啓心以我
似班楊七齡思即壯開口詠鳳凰九齡書大字有作成
一囊性豪業嗜酒嫉惡懷剛腸脫畧小時輩結交皆老
蒼飲酣視八極俗物都茫茫東下姑蘇臺已具浮海航
到今有遺恨不得窮扶桑王謝風流遠闔廬丘墓荒劒
池石壁仄長洲荷芰香嗟峨閭門北清廟映迴塘每趨
吳太伯撫事淚浪浪枕戈憶勾踐渡浙想秦皇蒸魚聞
七首除道哂要章越女天下白鑑湖五月涼剡溪蘊秀
異欲罷不能忘歸帆拂天姥中歲貢舊鄉氣麴屈賈壘

目短曹劉牆忤下考功第獨辭京尹堂放蕩齊趙間裘
馬頗清狂春歌叢臺上冬獵青丘旁呼鷹阜櫪林逐獸
雲雪岡射飛曾縱鞚引臂落鵝鷓蘇侯據鞍喜監門曹
曹蘇頌忽
如攜葛強快意八九年西歸到咸陽許與必詞伯賞遊
實賢王曳裾置醴地奏賦入明光天子廢食召羣公會
軒裳脫身無所愛痛飲信行藏黑貂不免弊斑鬢兀稱
觴杜曲晚耆舊四郊多白楊坐深鄉黨敬日覺死生忙
朱門任傾奪赤族迭罹殃國馬竭粟豆官雞輸稻梁舉
隅見煩費引古惜興亡河朔風塵起岷山行幸長兩宮
各警蹕萬里遙相望崆峒殺氣黑少海旌旗黃禹功亦
命子涿鹿親戎行翠華擁吳岳螭虎噉豺狼爪牙一不

中戎兵更陸梁大軍載草草凋瘵滿膏旨備負竊補袞
憂憤心飛揚上感九廟焚下憫萬民瘡斯時伏青蒲廷
爭守御床君辱敢愛死赫怒幸無傷聖哲體仁恕宇縣
復小康哭廟灰燼中鼻酸朝未央小臣議論絕老病客
殊方鬱鬱苦不展羽翮困低昂秋風動哀壑碧蕙捐微
芳之推避賞從漁父濯滄浪榮華敵勳業歲暮有嚴霜
吾觀鴟夷子才格出尋常羣凶逆未定側佇英俊翔

遣懷

昔我遊宋中惟梁孝王都名今陳留亞劇則貝魏俱邑
中九萬家高棟照通衢舟車半天下主客多歡娛白刃
讐不義黃金傾有無殺人紅塵裏報荅在斯須憶與高

李輩白適論交入酒壚兩公壯藻思得我色敷腴氣酣登
吹臺懷古視平蕪芒碭雲一去雁鶩空相呼先帝正好
武寰海未凋枯猛將收西域長戟破林胡百萬攻一城
獻捷不云輸組練棄如泥尺土負百夫拓境功未已元
和辭大爐亂離朋友盡合沓歲月徂吾衰將焉托存沒
再嗚呼蕭條益堪愧獨在天一隅乘黃已去矣凡馬徒
區區不復見顏鮑繫舟卧荆巫臨殮吐更食常恐違撫
孤

同元使君春陵行

并序

覽道州元使君結春陵行兼賊退後示官吏作
二首志之曰當天子分憂之地效漢官良吏之

目今盜賊未息知民疾苦得結輩十數公落落
然參錯天下為邦伯萬物吐氣天下少安可得
矣不意復見比興體制微婉頓挫之詞感而有
詩增諸卷軸簡知我者不必寄元

遭亂髮盡白轉衰病相嬰沈綿盜賊際狼狽江漢行歎
時藥力薄為客羸瘵成吾人詩家秀博采世上名粲粲
元道州前聖畏後生觀乎春陵作歛見俊哲情復覽賊
退篇結也實國楨賈誼昔流慟匡衡常引經道州憂黎
庶詞氣浩縱橫兩章對秋月一字偕華星致君唐虞際
純樸憶大庭何時降璽書用爾為丹青獄訟永衰息豈
惟偃甲兵悽惻念誅求薄斂近休明乃知正人意不苟

飛長纓涼飈振南岳之子寵若驚色阻金印大興含滄
浪清我多長卿病日夕思朝廷肺枯渴太甚漂泊公孫
城呼兒具紙筆隱几臨軒楹作詩呻吟內墨淡字欹傾
感彼危苦詞庶幾知者聽

聽楊氏歌

佳人絕代歌獨立發皓齒滿堂慘不樂響下清虛裏江
城帶素月况乃清夜起老夫悲暮年壯士淚如水玉盃
久寂寞金管迷宮徵勿云聽者疲愚智心盡死古來傑
出土豈待一知己吾聞昔秦青傾側天下耳

別李義

神堯十八子十七王其門道國洎舒國督唯親弟昆中

外貴賤殊余亦忝諸孫丈人嗣三葉之子白玉温道國
繼德業請從丈人論丈人領宗卿肅穆古制敦先朝納
諫諍直氣橫乾坤子建文筆壯河間經術存爾克富詩
禮骨清慮不喧洗然遇知己談論淮湖奔憶昔初見時
小襦繡芳蓀長成忽會面慰我久疾魂三峽春冬交江
山雲霧昏正宜且聚集恨此當離樽莫怪執盃遲我衰
涕唾煩重問子何之西上岷江源願子少干謁蜀都足
戎軒誤失將帥意不如親故恩少年早歸來梅花已飛
翻努力慎風水豈惟數盤飧猛虎卧在岸蛟螭出無痕
王子自愛惜老夫困石根生別古所嗟發聲為爾吞
宿青溪驛奉懷張負外十五兄之緒

漾舟千山內日入泊枉渚我生本飄飄今復在何許石
根青楓林猿鳥聚儔侶月明游子靜畏虎不得語中夜
懷友朋乾坤此深阻浩蕩前後間佳期付荆楚

送重表姪王砮評事使南海

我之曾祖姑爾之高祖母爾祖未顯時歸為尚書婦隋
朝大業末房杜俱交友長者來在門荒年自餬口家貧
無供給客位但箕箒俄頃羞頗珍寂寥人散後入怪鬢
髮空吁嗟為之久自陳剪髻鬢鬻市充盃酒上云天下
亂宜與英俊厚向竊窺數公經綸亦俱有次問最少年
虬髯八九子等成大名皆因此人手下云風雲合龍
虎一吟吼願展丈夫雄得辭兒女醜秦王時在坐真氣

驚戶牖及乎貞觀初尚書踐台斗夫人常肩輿上殿稱
萬壽六宮師柔順法則化妃后至尊均嫂叔盛事垂不
朽鳳雛無凡毛五色非爾曹往者寇作逆乾坤沸嗷嗷
吾客左馮翊爾家同道逃爭奪至徒步塊獨委蓬蒿逗
留熱爾腸十里却呼號自下所騎馬右持腰間刀左牽
紫遊韉飛走使我高苟活到今日寸心銘佩牢亂離又
聚散宿昔恨滔滔水花笑白首春草隨青袍廷評近要
津節制收英髦北驅漢陽傳南泛上瀧舫家聲官墜地
利器當秋毫番禺親賢領籌運神功操大夫出盧宋寶
貝休脂膏洞主降接武海寇舶千艘我欲就丹砂跋涉
覺身勞安能陷糞土有志乘鯨鼈或驂鸞騰天聊作鶴

鳴臯

送顧八分文學適洪吉州

中郎石經後八分蓋憔悴顧侯運鑪錘筆力破餘地昔
在開元中韓蔡同鼎履元宗妙其書是以數子至御札
早流傳揄揚非造次三人並入直恩澤各不二顧於韓
蔡內辨眼工小字分日示諸王鈞深法更秘文學與我
遊蕭疎外聲利追隨二十載浩蕩長安醉高歌卿相宅
文翰飛省寺視我楊馬間白首不相棄驂騑入窮巷必
脫黃金轡一論朋友難遲暮敢失墜古來事反覆相見
橫涕泗嚮者玉珂人誰是青雲器才盡傷形體病渴汗
官位故舊獨依然時危話顛躓我甘多病老子負憂世

志胡為困衣食顏色少稱遂遠作辛苦行順從衆多意
舟楫無根蒂蛟鼉好為祟况兼水賊繁特戒風颭駛崩
騰戎馬際往往殺長吏子干東諸侯勸勉防縱恣邦以
民為本魚饑費香餌請哀瘡痍深告訴皇華使使臣精
所擇進德知歷試惻隱誅求情固應賢愚異列士惡苟
得俊傑思自致贈子猛虎行出郊載酸鼻

上水遣懷

我衰太平時身病戎馬後蹭蹬多拙為安得不皓首驅
馳四海內童稚日黽口但遇新少年少逢舊親友低顏
下色地故人知善誘後生血氣豪舉動見老醜窮迫挫
曩懷常如中風走一紀出西蜀於今向南斗孤舟亂春

華暮齒依蒲柳冥冥九疑葬聖者骨亦朽蹉跎陶唐人
鞭撻日月久中間屈賈輩讒毀竟自取鬱沒二悲魂蕭
條猶在否齒萃清湘石逆行雜林藪篙工密逞巧氣若
酣盃酒歌謳互激遠回幹明受授善知應觸類各藉穎
脫手古來經濟才何事獨罕有蒼蒼衆色晚熊挂元地
吼黃龍在樹顛正為羣虎守羸骸將何適履險顏益厚
庶與達者論吞聲混瑕玷

遣遇

磬折辭主人開帆駕洪濤春水滿南國朱崖雲日高舟
子廢寢食飄風爭所操我行匪利涉謝爾從者勞石間
采蕨女鬻菜輸官曹丈夫死百役暮返空村號聞見事

畧同刻剝及錐刀貴人豈不仁視汝如莠蒿索錢多門
戶喪亂紛嗷嗷奈何黠吏徒漁奪成逋逃自喜遂生理
花時甘緼袍

解憂

減米散同舟路難思共濟向來雲濤盤衆力亦不細呀
坑瞥眼過飛櫓本無帶得失瞬息間致遠宜恐泥百慮
視安危分明曩賢計茲理庶可廣拳拳期勿替

宿鑿石浦

早宿賓從勞仲春江山麗飄風過無時舟楫敢不繫回
塘澹暮色日沒衆星嘒缺月殊未生青燈死分翳窮途
多俊異亂世少恩惠鄙夫亦放蕩草草頻卒歲斯文憂

患餘聖哲垂象繫

過津口

南岳自茲近湘流東逝深和風引桂楫春日漲雲岑回首過津口而多楓樹林白魚困密網黃鳥喧嘉音物微限通塞惻隱仁者心瓮餘不盡酒膝有無聲琴聖賢兩寂寞眇眇獨開襟

次空靈岸

汙汙逆素浪落落展清眺幸有舟楫遲得盡所歷妙空靈霞石峻楓栝隱奔峭青春猶無私白日亦偏照可使營吾居終焉託長嘯毒瘴未足憂兵戈滿邊徼嚮者留遺恨恥為達人誚迴帆覲賞延佳處領其要

宿花石戍

午辭空靈岑夕得花石戍岸疏開闢水木雜今古樹地蒸南風盛春熱西日暮四序本平分氣候何迴互茫茫天造間理亂豈恒數繫舟盤藤輪策杖古樵路罷人不在村野圃泉自注柴扉雖蕪沒農器尚牢固山東殘逆氣吳楚守王度誰能扣君門下令減征賦

早發

有求常百慮斯文亦吾病以茲朋故多窮老驅馳併早行篙師急席挂風不正昔人戒垂堂今則奚奔命濤翻黑蛟躍日出黃霧映煩促瘴豈侵頽倚睡未醒僕夫問盟櫛暮顏靦青鏡隨意簪葛巾仰慚林花盛側聞夜來

冠幸喜囊中淨艱危作遠客干請傷直性薇蕨餓首陽
粟馬資歷聘賤子欲適從疑悞此二柄

次晚洲

參錯雲石稠坡陀風濤壯晚洲適知名秀色固異狀棹
經垂猿把身在度鳥上擺浪散帙妨危沙折花當羈離
暫愉悅羸老反惆悵中原未解兵吾得終疎放

望嶽

南嶽配朱鳥秩禮自百王歛吸領地靈鴻洞半炎方邦
家用祀典在德非馨香巡守何寂寥有虞今則亡洎吾
隘世網行邁越瀟湘渴日絕壁出漾舟清光旁祝融五
峯尊峰峰次低昂紫蓋獨不朝爭長業相望恭聞魏夫

人羣仙夾翱翔有時五峯氣散風如飛霜牽迫限脩途
未暇杖崇岡歸來覲命駕沐浴休玉堂三歎問府主曷
以贊我皇牲璧忍衰俗神其思降祥

蘇大侍御訪江浦賦八韻紀異

并序

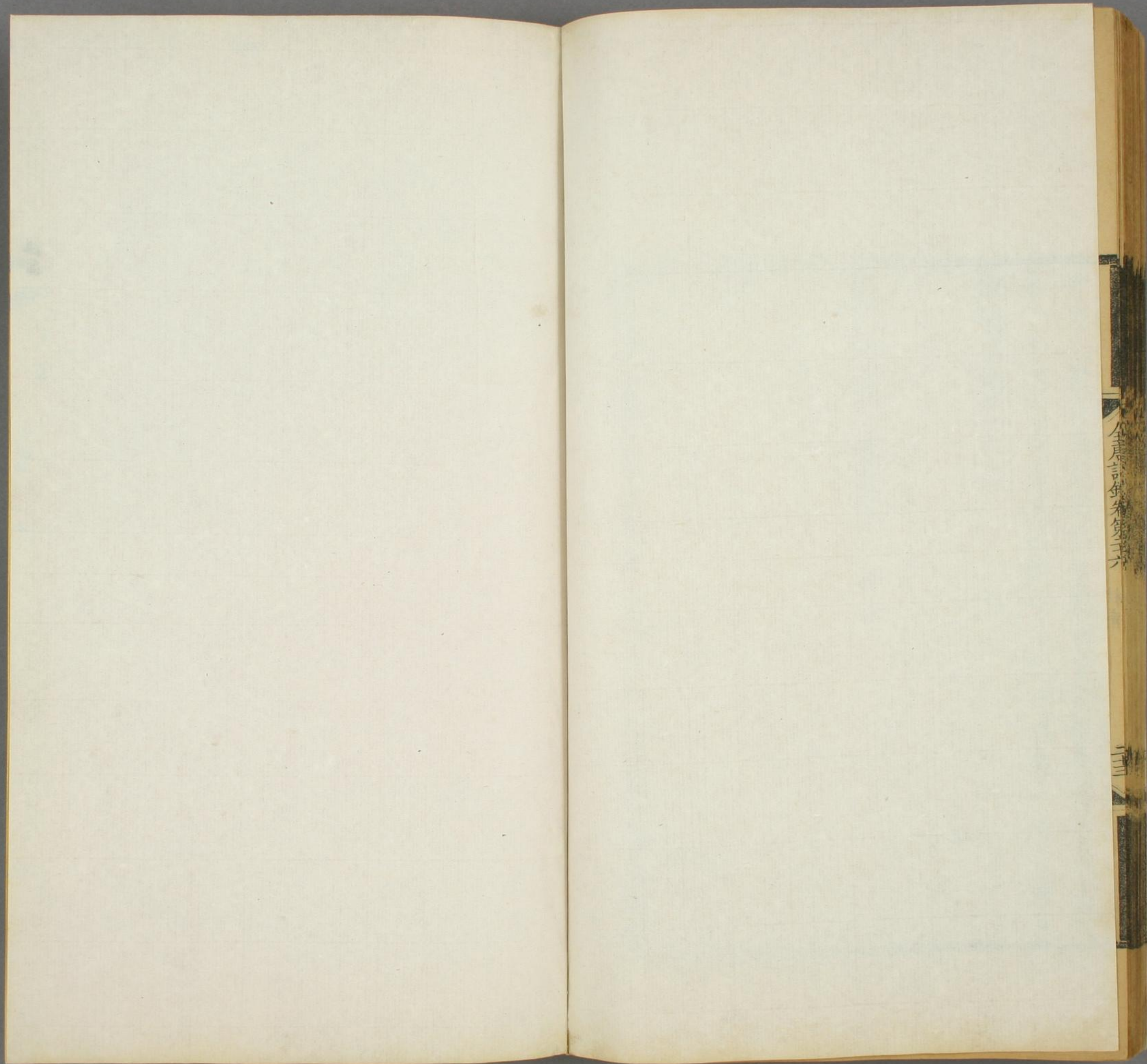
蘇大侍御渙靜者也旅於江側乃是不交州府
之客人事都絕久矣肩輿江浦忽訪老夫舟楫
而已茶酒內余請誦近詩宵吟數首才力素壯
詞句動人接對明日憶其湧思雷出書篋几杖
之外殷殷留金石聲賦八韻記異亦見老夫傾
倒於蘇至矣

龐公不浪出蘇氏今有之再聞誦新作突過黃初詩乾

坤幾反覆楊馬宜同時今晨清鏡中勝食齋房芝余髮
喜却變白間生黑絲昨夜舟火滅湘娥簾外悲百靈未
敢散風破寒江遲

御定全唐詩錄卷第二十六

入羣山中得隙下却五峯屏
風吹飛霞華與別前
未解愁同語
命駕松蘿村
王堂三
煩問
五昌



全唐詩話卷第六

三

