

御定全唐詩錄

土岐文庫
文庫17
W65
5



全唐詩集卷第廿

獨孤及



010185189215

文庫 17
W 65
5



御定全唐詩錄卷第十二

禮部侍郎臣徐倬翰林院侍讀學士臣徐元正奉

旨校刊

獨孤及

及字至之洛陽人爲兒時讀孝經父試之曰兒志何語對曰立身行道揚名於後世宗黨奇之天寶中以有道舉高第補華陰尉歷官左拾遺禮部員外濠舒二州刺史以治課加司封郎中賜金紫徙常州謚曰憲

崔祐甫曰常州之文立憲誠世衰賢過惡爲用故議論最長其或列於碑頌流於詠歌峻如嵩華盛

昭和六十年二月一日
王岐善唐氏寄贈

於江河

古體詩

海上寄蕭立

朔風剪塞草寒露日夜結行行到瀛壖歸思生暮節驛樓見萬里延首望遼碣遠海入大荒平蕪際窮髮舊國在夢想故人胡且越契濶阻風期荏苒成雨別海西望京口兩地各天末索居動經秋再笑知曷月日南望中盡唯見飛鳥滅音塵未易得何由慰饑渴

三月三日自京到華陰水亭獨酌寄裴六薛八

祇役匪遑息經時客三秦還家問節候知到上巳辰山縣何所有高城閉青春和風不吾欺桃杏滿四隣舊友

適遠別誰當接歡欣呼兒命長瓢獨酌湘吳醇一酌一
朗詠既酣意亦申言筌斲兩忘霞月祇相新裴子塵表
物薛侯席上珍寄書二傲吏何日同車茵詎肯挾空名
終然羈此身他年解桎梏長作海上人

客舍月下對酒醉後寄畢四曜

鄉路風雪深生事憂患迫天長波瀾廣高舉無六翮獨
立寒夜移幽境思彌積霜月照膽淨銀河入簷白沽酒
聊自勞開樽坐簷隙主人奏絲桐能使高興劇清機暫
無累獻酢更絡繹慷慨葛天歌悒悒廣陵陌既醉萬事
遺耳熱心亦適視身兀如泥瞪目傲今昔故人問城闕
音信兩脈脈別時前盟在寸景莫自擲心與白日闔十

無一滿百寓形新火內甘作天地客與物無親疎斗酒
勝竹帛何必用自苦將貽古賢責

下弋陽江舟中代書寄裴侍御

故鄉隔西日去水連長天前路知幾許但指天南邊愴
恨極浦外隱映青山連東風滿帆來五兩如弓絃遙羨
繡衣客罔然馬首先得餐武昌魚不顧潯陽田屈指數
別日忽乎成兩年百花已滿眼青草漸碧鮮豈是離居
時奈何于役牽洞庭有深涉蜀日期歸旋且作異鄉料
詎知攜手緣離憂未易銷莫道樽酒賢

賈負外處見中書賈舍人巴陵詩集覽之懷舊代

書寄贈

海岸望青瑣雲長天漫漫十年不一展知有關山難適
逢阮始平立馬問長安取公詠懷詩示我江海瀾暫若
窺武庫森然矛戟寒眼明遺頭風心悅忘朝餐大駕今
返正熊羆扈鳴鑾公遊鳳凰沼獻可在筆端繫越有長
纓封關祗一丸罔然翔寥廓仰望翰羽翰嘉會不我與
相思歲云殫唯當袖佳句持比青琅玕

夏日訓于逖畢曜問病見贈

救物智所昧學仙願未從行藏兩乖角蹭蹬風波中薄
宦耻降志卧疴非養蒙閉關涉兩旬羈思浩無窮鸞鷲
何處來雙舞下碧空離別隔雲雨惠然此相逢把手賀
疾間舉杯欣酒濃新詩見久要清論激深衷高館舒夜

簾開門延微風火雲赫嗟峨日暮千萬峯遙指故山笑
相看撫號鐘聲和由心清事感和氣同出處未易料且
歌緩愁容願君崇明德歲暮如青松

觀海

北登渤海島回首秦東門誰尸造物功鑿此天池源
洞吞百谷周流無四垠廓然混茫際望見天地根白日
自中吐扶桑如可捫超遙蓬萊峰想像金臺存秦帝昔
經此登臨冀飛翻揚旌百神會望日群山奔徐福竟何
成羨門徒空言唯見石橋足千年潮水痕

初晴抱琴登馬退山對酒望遠醉後作

年長心易感况為憂患纏壯圖迫世故行止兩茫然王

旅方伐叛虎臣皆被堅魯人著儒服甘就南山田挈榼
上高磴超遙望平川滄江大如綆隱映入遠天荒服何
所有山花雪中燃寒泉得日景吐雷鳴湔湔舉酒勸白
雲唱歌慰頽年微風度竹來韻我號鍾絃一彈一引滿
耳熱知心宣曲終余亦酣起舞山水前人生幾何時大
半百憂煎今日羈愁破始知濁酒賢

題思禪寺上方

谿口聞法鼓停橈登翠屏攀雲到金界合掌開禪扃鬱
律衆山抱空濛花雨零老僧指香樓云是不死庭眇眇
於越路茫茫春草青遠山噴百谷繚繞馳東溟目極道
何在境照心亦冥駭然諸根空破結如破瓶下視三界

三唐詩金卷第十二
四
狹但聞五濁腥山中有良藥吾欲隳天形

寒夜谿行舟中作

日沈諸山昏寂歷羣動宿孤舟獨不繫風水夜相逐雲
歸恆星白霜下天地肅月輪大如盤金波入空谷魏闕
萬里道羈念千慮束倦飛思故巢敢望梧與竹沈吟登
樓賦中夜起三復憂來無良方歸候春酒熟

和贈遠

憶得去年春風至中庭桃李映瑣牕美人挾瑟對芳樹
玉顏亭亭與花雙今年新花如舊時去年美人不在茲
借問離居恨深淺祇應獨有庭花知

近體詩

九月九日李蘇州東樓宴

是菊花開日當君乘興秋風前孟嘉帽月下庾公樓酒
解留征客歌能破別愁醉歸無以贈祇奉萬年酬

蕭文學山池宴集

檀欒千畝綠知是辟疆園遠岫當庭戶諸花覆水源主
人邀盡醉林鳥助狂言莫問愁多少今皆付酒樽

與韓侍御同尋李七舍人不遇題壁畱贈

三逕何寂寂主人山上山亭空簷月在水落釣磯閑藥
院鷄犬靜酒壚苔蘚斑知君少機事當待暮雲還

同皇甫侍御齋中春望見示之作

望遠思歸心易傷况將衰髻偶年光時攀芳樹愁花盡

畫掩高齋厭日長
甘比流波辭舊浦
忍看新草遍橫塘
因君贈我江楓詠
春思於今未易量

垂花塢醉後戲題

賦得俱字
韻并序

莊周臺南十許步
有丘一成上有膠藤垂花而
蔓草荒之且隔大溝路不可
陟道士張太和伐薪為堰封
土以壅澮余亦命薙氏治蕪
穢而剗宿莽遂闢為登賦之
位位廣二席席間足以函尊
酒二簋三月戊子及羣英由
堰而升焉諸花倒垂下拂杯
案紫葩離襪如釵如旒衆君
子瞻弄之不足故秉燭進酒
以繼落日欲稱醉而不能也
因命其地曰垂花塢堰曰綠
花堰亦飾之

以詩云

紫蔓青條拂酒壺
落花時與竹風俱
歸時自負花前醉
笑向儵魚問樂無

崔國輔

國輔吳郡人明皇時應縣令舉授許昌令累遷集賢直學士禮部員外郎後坐王鉷近親貶晉陵郡司馬

殷璠云國輔詩婉孌清楚深宜諷詠樂府數章古人不及也

古體詩

雜詩

逢着平樂兒論交鞍馬前與酤一斗酒恰用十千錢後
余在關內作事多迤邐何官相救援徒聞寶劍篇

古意

紅荷楚水曲彪炳爍晨霞未得兩回摘秋風吹却花時
芳不待妾玉珮無處誇悔不盛年時嫁與青樓家

石頭瀨作

悵矣秋風時余臨石頭瀨因高見超遠盡此數州內羽
山一點青海岸雜光碎離離樹木少泚泚波潮大日暮
千里帆南飛落天外須臾遂入夜楚色有微靄尋遠跡
已窮遺榮事多昧一身猶未理安得濟時代且泛朝夕
潮荷衣蕙為帶

漂母岸

泗水入淮處南邊古岸存秦時有漂母於此飯王孫王
孫初未遇寄食何足論後為楚王來誓欲答母恩事迹
遺在此空傷千載魂茫茫水中渚上有一孤墩遙望不
可到蒼蒼煙樹昏幾年崩塚色每日落潮痕古地多墮
圯時哉不敢言向夕淚沾裳只宿蘆洲村

杭州北郭戴氏荷池送侯愉

秋近萬物肅况當臨水時折花贈歸客離緒斷荷絲誰
謂江國永故人感在茲道存過北郭情極望東菑喬木
故園意鳴蟬窮巷悲扁舟竟何待中路每遲遲

怨詞

妾有羅衣裳秦王在時作為舞春風多秋來不堪着
樓前桃李疎池上芙蓉落織錦猶未成蛩聲入羅幕

魏宮詞

朝日照紅妝擬上銅雀臺畫眉猶未竟魏帝使人催

長信草

長信宮中草年年愁處生故侵珠履跡不使玉階行

長樂少年行

遺却珊瑚鞭白馬驕不行章臺折楊柳春日路傷情

湖南曲

湖南送君去湖北送君歸湖裏鴛鴦鳥雙雙他自飛

采蓮

玉溱花爭發金塘水亂流相逢畏相失並看采蓮舟

子夜冬歌

寂寥抱冬心裁羅又襖襖夜久頻挑燈霜寒剪刀冷

麗人曲

紅顏稱絕代欲並真無侶獨有鏡中人由來自相許

古意

淨掃黃金階飛霜厚如雪下簾彈箜篌不忍見秋月

對酒吟

行行日將夕荒村古塚無人跡蒙籠荆棘一鳥吟屢勸
提壺沽酒喫古人不達酒不足遺恨精靈傳此曲寄言
世上諸少年平生且盡杯中綠

近體詩

香風詞一作白紵辭

洛陽梨花落如霰河陽桃葉生復齊坐惜玉樓春欲盡
紅綿粉絮裛妝啼

九日

江邊楓落菊花黃少長登高一望鄉九日陶家雖載酒
三年楚客已沾裳

綦毋潛

潛字季通荆南人開元十四年舉進士由宜壽尉
入為集賢待制遷右拾遺終著作郎

殷璠云拾遺詩舉體清秀蕭蕭跨俗桑門之役于

已獨能至如松覆山殿冷不可多得又如鐘聲扣
白雲歷代未有借使若人加氣質減雕飾則高視
三百年外也

古體詩

春泛若耶谿

幽意無斷絕此去隨所偶晚風吹行舟花落入谿口際
夜轉西壑隔山望南斗潭煙飛溶溶林月低向後生事
且瀟漫願為持竿叟

題鶴林寺

道林隱形勝向背臨層霄松覆山殿冷花藏谿路遙珊
珊寶幡挂焰焰明燈燒遲日半空谷春風連上潮少憑

水木興暫令身心調願謝攜手客茲山禪誦饒

近體詩

題靈隱寺山頂禪院

招提此山頂下界不相聞塔影挂清漢鐘聲扣白雲觀
空靜室掩行道衆香焚且駐西來駕人天日未曛

若耶溪逢孔九

相逢此溪曲勝託在烟霞潭影竹間動巖陰簷外斜人
言上皇代大吹武陵家借問淹畱日春風滿若耶

宿龍興寺

香刹夜忘歸松清古殿扉燈明方丈室珠繫比丘衣白
月傳心靜青蓮喻法微天花落不盡處處鳥銜飛

送儲十二還莊城

西坂何繚繞青林問子家天寒噪野雀日晚度城鴉寂
歷道傍樹曛曠原上霞茲情不可說長恨隱淪賒

薛據

據河中寶鼎人開元天寶間據與弟播搃相繼登
科終禮部侍郎一云荆南人官至太子司議郎

殷璠云據爲人骨鯁有氣魄其文亦爾自傷不早
達因著古興詩云投珠恐見疑抱玉但垂泣道在
君不舉功成歎何及怨憤頗深至如寒風吹長林
白日原上没又孟冬時短晷日盡西南天可謂曠
代之佳句

紀事云省署開文苑滄浪學釣翁據之詩也子美
懷據詩乃云獨當省署開文苑兼泛滄浪學釣翁
古體詩

古興

日中望雙闕軒蓋揚飛塵鳴珮初罷朝自言皆近臣光
華滿道路意氣安可親歸來宴高堂廣筵羅八珍僕妾
盡綺紈歌舞夜達晨四時固相代誰能久要津已看覆
前車未見易後輪丈夫須兼濟豈能樂一身君今皆得
志肯顧憔悴人

西陵口觀海

長江漫湯湯近海勢彌廣在昔坯混凝融為百川決地

形失端倪天色潛滉漾東南際萬里極目遠無象山影
乍浮沈潮波忽來往孤帆或不見棹歌猶想像日暮長
風起客心空振蕩浦口霞未收潭心月初上林嶼幾澶
迴亭臯時偃仰歲晏訪蓬瀛真遊非外獎

出青門往南山下別業

舊居在南山夙駕自伊闕榛莽相蔽虧去爾漸超忽散
漫餘雪晴蒼茫季冬月寒風吹長林白日原上沒懷抱
曠莫伸相知阻胡越弱年好棲隱鍊藥在巖窟及此離
垢氛興來亦因物末路期赤松斯言庶不伐

懷哉行

明時無廢人廣廈無棄材良工不我顧有用寧自媒懷

策望君門歲晏空遲迴秦城多車馬日夕飛塵埃伐鼓
千門啓鳴珂雙闕來我聞雷雨施天澤罔不該何意斯
人徒棄之如死灰主好臣必効時禁權不開俗流實驕
矜得志輕草萊文王賴多士漢帝資群才一言並拜相
片善咸居台夫君何不過爲泣黃金臺

登秦望山

南登秦望山目極大海空朝陽半蕩漾晃朗天水紅谿
壑爭噴薄江湖遞交通而多漁商客不悟歲月窮振緝
迎早潮弭棹候長風予本萍泛者乘流任西東茫茫天
際帆棲泊何時同將尋會稽迹從此訪任公

初去郡齋書懷

肅徒辭汝穎懷古獨悽然尚想文王化猶思巢父賢時
移多讒巧大道竟誰傳况是疾風起悠悠旌旆懸征鳥
無返翼歸流不停川已經霜雪下乃驗松柏堅回首望
城邑迢迢間雲烟志士不傷物小人皆自妍感時惟責
已在道非怨天從此適樂土東歸知幾年

泊震澤口

日落草木陰舟徒泊江汜蒼茫萬象開合沓聞風水洄
沿值漁翁竄窳逢樵子雲開天宇靜月明照萬里早雁
湖上飛晨鐘海邊起獨坐嗟遠遊登岸望孤洲零落星
欲盡腫臃氣漸收行藏空自秉智識仍未周伍胥既伏
劍范蠡亦乘流歌竟鼓楫去三江多客愁

近體詩

早發上東門

一作落第後口號

十五能文西入秦三十無家作路人時命不將明主合
布衣空惹洛陽塵

丘為

為嘉興人事繼母孝常有靈芝生堂下累官太子
右庶子時年八十餘而母無恙給俸祿之半及居
憂觀察使韓滉以致仕官給祿所以惠養老臣不
可在喪為異唯罷春秋羊酒初還鄉縣令謁之為
候門磬折令坐乃拜經縣署降馬而趨年九十六

古體詩

尋西山隱者不遇

絕頂一茅茨直下三十里扣關無僮僕窺室唯案几若
非巾柴車應是釣秋水差池不相見黽俛空仰止草色
新雨中松聲晚窗裏及茲契幽絕自足蕩心耳雖無賓
主意頗得清淨理興盡方下山何必待之子

泛若耶溪

結廬若耶裏左右若耶水無日不釣魚有時向城市谿
中水流急渡口水流寬每得樵風便往來殊不難一川
草長綠四時那得辨裋褐衣妻兒餘糧及雞犬日暮鳥
雀稀稚子呼牛歸住處無隣里柴門獨掩扉

湖中寄王侍御

日日湖水上好登湖上樓終年不向郭過午始梳頭嘗
自愛杯酒得無相獻酬小童能膾鯉少妾事蓮舟每有
南浦信仍期後月遊方春轉搖蕩孤興時淹留驄馬真
傲吏翛然無所求晨趨玉階下心許滄江流少別如昨
日何言經數秋應知方外事獨往非悠悠

題農夫廬舍

東風何時至已綠湖上山湖上春既早田家日不閒溝
堦流水處耒耜平蕪間薄暮飯牛罷歸來還閉關

近體詩

尋廬山崔徵君

日高雞犬靜門掩向寒塘夜竹深茅宇秋亭冷石牀住

山年已遠服藥壽偏長虛棄浮生者相逢益自傷

登潤州城

天末江城晚登臨客望迷春潮平島嶼殘雨隔虹蜺鳥
與孤帆遠煙和獨樹低鄉山何處是目斷廣陵西

左掖梨花

冷艷全欺雪餘香乍入衣春風且莫定吹向玉階飛

祖詠

詠洛陽人開元十三年進士張說在并州引為駕
部負外郎

殷璠云詠詩剪刻省淨用思尤苦氣雖不高調頗
凌俗至如霽日園林好清明煙火新亦可稱為才

子也

古體詩

田家卽事

舊居東臯上左右俯荒村樵路前傍嶺田家遙對門歡
娛始披拂愜意在郊原餘霽蕩川霧新秋仍晝昏攀條
憇林麓引水開泉源稼穡豈云倦桑麻今正繁方求靜
者賞偶與潛夫論雞黍何必具吾心知道尊

夕次圃田店

前路入鄭郊尚經百餘里馬煩時欲歇客歸程未已落
日桑柘陰遙村煙火起西還不遑宿中夜渡涇水
近體詩

答王維留宿

四年不相見相見復何為握手言未畢却令傷別離升
堂還駐馬酌醴便呼兒語默自相對安用旁人知

陸渾水亭

晝眺伊川曲巖間霽色明淺沙平有路流水漫無聲浴
鳥沿波聚潛魚觸釣驚更憐春岸綠幽意滿前楹

贈苗發負外

宿雨朝來歇空山天氣清盤雲雙鶴下隔水一蟬鳴古
道黃花落平蕪赤燒生茂陵雖有病猶得伴君行

泗上馮使君南樓作

井邑連淮泗南樓向晚過望灘沙鷺起尋岍浴童歌近

海雲偏出兼秋雨更多明晨擬回棹鄉思恨風波

蘇氏別業

別業居幽處到來生隱心南山當戶牖澧水映園林屋
覆經冬雪庭昏未夕陰寥寥人境外閒坐聽春禽

宿陳留李少府揆廳

相知有叔卿訟簡夜彌清旅泊倦愁卧空堂聞曙更風
簾搖燭影秋雨帶蟲聲歸思那堪說悠悠限洛城

題韓少府水亭

梅福幽棲處佳期不忘還鳥啼當戶竹花繞傍池山水
氣侵堦冷松陰覆座閒寧知武陵趣宛在市朝間

題遠公經臺

蘭若無人到真僧出復稀苔侵行道席雲濕坐禪衣澗
鼠緣香案山蟬噪竹扉世間長不見寧止暫忘歸

中峰居喜見苗發

自得中峰住深林亦閉關經秋無客到入夜有僧還暗
澗泉聲小荒岡樹影閑高窓不可望星月滿空山

江南旅情

楚山不可極歸路但蕭條海色晴看雨江聲夜聽潮劍
留南斗近書寄北風遙為報空潭橘無媒贈洛橋

泊楊子津

纔入維揚郡鄉關此路遙林藏初過雨風退欲歸潮江
火明沙岸雲帆礙浦橋客衣今日薄寒氣近來饒

晚泊金陵水亭

江亭當廢國秋景倍蕭騷夕照明殘壘寒潮漲古壕就
田看鶴大隔水見僧高無限前朝事醒吟易覺勞

清明宴司勳劉郎中別業

田家復近臣行樂不違親霽日園林好清明煙火新以
文長會友唯德自成鄰池照牕陰晚杯香藥味春簷前
花覆地竹外鳥窺人何必桃源裏深居作隱淪

望薊門

燕臺一望客心驚簫鼓喧喧漢將營萬里寒光生積雪
三邊曙色動危旌沙場烽火連胡月海畔雲山擁薊城
少小雖非投筆吏論功還欲請長纓

終南望餘雪

終南陰嶺秀積雪浮雲端林表明霽色城中增暮寒事紀

云有司嘗以此題試詠賦四句
即納于有司或詰之詠曰意盡

張子容

子容先天二年進士為樂城尉與孟浩然友善

古體詩

春江花月夜

林花發岸口氣色動江新此夜江中月流光花上春分
明石潭裏宜照浣紗人
交甫憐瑤珮仙妃難重期沈沈綠江晚惆悵碧雲姿初
逢花上月言是弄珠時

近體詩

泛永嘉江日暮迴舟

無雲天欲暮輕鷁大江清
歸路烟中遠迴舟月上行
傷潭窺竹暗出嶼見沙明
更值微風起乘流絲管聲

永嘉卽事寄贛縣袁少府瓘

山繞樓臺出溪通里閤斜
曾爲謝客郡多有逐臣家
海氣朝成雨江天晚作霞
題書報賈誼卑溼似長沙

貶樂城尉日作

竄謫邊窮海川原近惡谿
有時聞虎嘯無夜不猿啼
地暖花長發巖高日易低
故鄉可憶處遙指斗牛西

除夜樂城逢孟浩然

遠客襄陽郡來過海岸
家樽開柏葉酒燈發九枝花
妙曲逢盧女高才得孟嘉
東山行樂意非是競繁華

送孟浩然歸襄陽

東越相逢地西亭送別津
風濤看解纜雲海去愁人
鄉在桃林岸山連楓樹春
因懷故園意歸與孟家隣

九日陪潤州邵使君登北固山

五馬向西椒重陽坐麗譙
徐州帶綠水楚國在青霄
張幕連江樹開筵接海潮
凌雲詞客語迴雪舞人嬌
梅福慙仙吏羊公賞下僚
新豐酒舊美况是菊花朝

崔宗之

宗之名成輔以字行齊國公
日用之子少襲父爵

好學寬博有風舉韓朝宗薦之於朝開元中歷左
司郎中侍御史後謫金陵與李白詩酒倡和

古體詩

贈李十二白

涼風八九月白露空園庭耿耿意不暢指指風葉聲思
見雄俊士共話今古情李侯忽來儀把袂苦不早清論
既抵掌元談多絕倒分明楚漢事歷歷王霸道擔囊無
俗物訪古千里餘袖有七首劒懷中茂陵書雙眸光照
人詞賦凌子虛酌酒絃素琴霜氣正凝潔平生心中事
今日為君說我家有別業寄在嵩之陽明月出高岑清
溪澄素光雲散牕戶靜風吹松桂香子若同斯遊千載

不相忘

盧象

象字緯卿汶水人劉夢得紀其文云公始以章句
振起於開元中與王維崔顥比肩驤首鼓行於時
妍詞一發樂府傳貴由前進士補祕書郎轉右衛
倉曹掾丞相曲江公方執文衡揣摩後進得公深
器之擢為左補闕河南府司錄司勳負外郎名盛
氣高少所卑下為飛語所中左遷齊邠鄭三郡司
馬入為膳部負外郎大盜起幽陵入洛師執公脅
之從謫果州長史又貶永州司戶移進長史詔拜
主客負外郎道病留武昌遂不起

殷璠云象雅而平素有大體得國士之風曩在校
書名光祕閣如靈越山多秀新安江甚清盡東南
之數郡也

古體詩

題叔徵君東谿草堂

開山十餘里青壁森相倚欲識堯時天東谿白雲是雷
聲轉幽壑雲氣香流水澗影生蟲蛇巖端翳檉梓大道
終不易君恩曷能已鶴羨無老時龜言攝生理浮年笑
六甲元化潛一指未暇掃雲梯空慚阮家子
今朝共遊者得性閑未歸已到仙人家莫驚鷗鳥飛水
深巖子釣松挂巢父衣雲氣轉幽寂谿流無是非名理

未足羨腥臊詎所希自惟負貞意何歲當食薇

八月十五日象自江東止田園移莊慶會未幾歸

汶上小弟幼妹尤悲其別兼賦是詩

謝病始告歸依然入桑梓家人皆佇立相候衡門裏儔
類皆長年成人舊童子上堂家慶畢願與姻親邇論舊
或餘悲思存且相喜田園轉蕪沒但有寒泉水衰柳日
蕭條秋光清邑里入門乍如客休騎非便止中飲顧王
程離憂從此始

兩妹日長成雙鬢將及人已能持寶瑟自解掩羅巾念
昔別時小未知疎與親今來識離恨掩淚方殷勤
小弟更孩幼歸來不相識同居雖漸慣見人猶默默宛

作越人言殊鄉甘水食別此最為難淚盡有餘憶

白髮

我年一何長鬢髮日已白俛仰天地間能為幾時客惆悵故山雲徘徊空日夕何事與時人東城復南陌

鄉試後自鞏還田家因謝隣友見過之作

雞鳴出東邑馬倦登南巒落日見桑柘翳然丘中寒鄰家多舊識投暝來相看且問春稅苦兼陳行路難園場近陰壑草木易凋殘峯暗雪猶積澗深冰已團浮名知何用歲晏不成歡置酒共君飲當歌聊自寬

近體詩

贈劉藍田

籬中犬迎吠出屋候柴扉歲晏輸井稅山村人暮歸晚田始家食餘布成我衣對此能無事勞君問是非

和徐侍郎叢篠詠

一作蔣渙詩

中禁夕沈沈幽篁別作林色連雞樹近影落鳳池深為重凌霜節能虛應物心年年承雨露長對紫庭陰

雜詩

家居五原上征戰是平生獨負山西勇誰當塞下名死生遼海戰雨雪薊門行諸將封侯盡論功獨不成君家御溝上垂柳夾朱門列鼎會中貴鳴珂朝至尊死生在片議窮達由一言須識苦寒士莫矜狐白溫

贈廣川馬先生

盧象

經書滿腹中吾識廣川翁年老甘無位家貧懶發蒙人
歸洙泗學歌盛舞雩風願接諸生禮三年事馬融

峽中作

高唐幾百里樹色接陽臺晚見江山霽宵聞風雨來雲
從三峽起天向數峯開靈境信難見輕舟那可回

竹里館

江南水不閉山澤氣潛通臘月聞山鳥寒崖見蟄蟲柳
林春半合荻笋亂無叢回首金陵岸依依向北風

永城使風

長風起秋色細雨含落暉夕鳥向林去晚帆相逐飛蟲
聲出亂草水氣薄行衣一別故鄉道悠悠今始歸

送綦毋潛

夫君不得意本自滄海來高足未云騁虛舟空復迴淮
南楓葉落灞岸桃花開出處暫為耳沈浮安繫哉如何
天覆物還遣世遺才欲識秦將漢嘗聞王與裴離筵對
寒食別雨乘春雷會有辟書至荷衣莫漫裁

送祖詠

田家宜伏臘歲晏子言歸石路雪初下荒村雞共飛東
原多煙火北澗隱寒暉滿酌野人酒倦聞隣女機胡為
困樵採幾日罷朝衣

贈張均負外

公門世業昌才子冠裴王出自平津邸還為吏部郎神

仙餘氣色列宿動輝光夜直南宮靜朝趨北禁長時人
窺水鏡明主賜衣裳翰苑飛鸚鵡天池待鳳凰承歡疇
日顧未記後時傷去去圖南遠微才幸不忘

宴別趙都護

結髮候旌麾元戎復在斯門開都護府兵動羽林兒黠
寇多翻覆謀臣有別離智同天所授恩共日相隨漢使
開賓幕胡笳送酒卮風霜迎馬首雨雪事魚麗上策應
無戰深情屬載馳不應行萬里明主寄安危

同王維過崔處士林亭

映竹時聞轉轆轤當窓只見網蜘蛛主人非病常高卧
環堵蒙籠一老儒

御定全唐詩錄卷第十二

御定全唐詩錄卷第十三

禮部侍郎臣徐倬翰林院侍讀學士臣徐元正奉

旨校刊

王維

維字摩詰太原人父徙家於蒲遂為河東人開元九年擢進士第一與弟縉齊名天寶中歷官給事中祿山陷兩都為賊所得服藥佯瘖賊平定罪以凝碧池詩聞於行在特宥之官至尚書右丞尤長五言詩書畫特臻其妙兄弟俱好奉佛維工草隸善畫豪英貴人虛左以迎寧薛諸王待若師友畫思入神至山水平遠雲勢石色繪工以為天機所

王維

到學者不及也客有以按樂圖示者無題識維徐
曰此霓裳第三疊最初拍也客未然引工按曲乃
信

集異記云維年未弱冠文章得名性閑音律岐王
使為伶人賁琵琶引至公主第令獨奏新曲號鬱
輪袍公主大奇之維出獻懷中詩公主驚駭曰皆
我素所誦習常謂古人佳作乃子為之乎因命更
衣升之客右召試官至第遣宮婢傳教作解頭登
第

紀事云寶應中代宗語王縉曰朕嘗於諸王座聞
維樂章今傳幾何遣中人往取縉哀集數百篇上

之表云臣兄文詞立身行之餘力當官堅正秉操
孤直縱居要劇不忘清淨實見時輩許以高流至
於晚年彌加進道端坐虛室念茲無生乘興為文
未嘗廢業詔答云卿之伯氏天下文宗位歷先朝
名高希代抗行周雅長揖楚辭調六氣於終篇正
五音於逸韻泉飛藻思雲散襟情詩家者流時論
歸美誦於人口久鬱文房謨以國風宜登樂府眎
朝之後乙夜將觀石室所藏歿而不朽栢梁之會
今也則亡乃眷棣華克成編錄聲猷益茂歎息良
深

殷璠云維詩詞秀調雅意新理愜在泉成珠著壁

成繪一句一字皆出常境

蘇子瞻云味摩詰之詩詩中有畫觀摩詰之畫畫中有詩

古體詩

早春行

紫梅發初遍黃鳥歌猶澀誰家折楊女弄春如不及
水看妝坐羞人映花立香畏風吹散衣愁露沾濕玉闈
青門裏日落香車入游衍益相思含啼向綵帷憶君長
入夢歸晚更生疑不及紅簷燕雙棲綠草時

贈祖三詠

濟州官舍作

蟪蛄挂虛牖蟋蟀鳴前除歲晏涼風至君子復何如高

館閒無人離居不可道閑門寂已閑落日照秋草雖有
近音信千里阻河關中復客汝穎去年歸舊山結交二
十載不得一日展貧病子既深契濶余不淺仲秋雖未
歸暮秋以為期良會詎幾日終日長相思

戲贈張五弟諲

時在常樂東園走筆成

吾弟東山時心尚一何遠日高猶自卧鐘動始能飯領
上髮未梳牀頭書不卷清川興悠悠空林對偃蹇青苔
石上淨細草松下軟牕外鳥聲閒階前虎心善徒然萬
象多澹爾太虛緬一知與物平自顧為人淺對君忽自
得浮念不煩遣

張弟五車書讀書仍隱居染翰過草聖賦詩輕子虛閉

門二室下隱居十年餘宛是野人野時從漁父漁秋風
自蕭索五柳高且疎望此去人世渡水向吾廬歲晏同
攜手只應君與予

贈裴十迪

風景日夕佳與君賦新詩澹然望遠空如意方支頤春
風動百草蘭蕙生我籬曖曖日暖閨田家來致詞欣欣
春還臯淡淡水生陂桃李雖未開萸萸滿芳枝請君理
還策敢告將農時

奉寄韋太守陟

荒城自蕭索萬里山河空天高秋日迴嘹唳聞歸鴻寒
塘映衰草高館落疎桐臨此歲方晏顧景詠悲翁故人

不可見寂寞平陵東

和使君五郎西樓望遠思歸

高樓望所思目極情未畢枕上見千里牕中窺萬室悠
悠長路人曖曖遠郊日惆悵極浦外迢遞孤烟出能賦
屬上才思歸同下秩故鄉不可見雲水空如一

酬黎居士浙江作

曼野上人
院走筆成

儂家真箇去公定隨儂否着處是蓮花無心變楊柳松
龕藏藥裹石脣安茶臼氣味當共知那能不攜手

送宇文太守赴宣城

寥落雲外山迢遞舟中賞鏡吹發西江秋空多清響地
迥古城蕪月明寒潮廣時賽敬亭神復解罟師網何處

寄相思南風吹五兩

送綦毋潛落第還鄉

聖代無隱者英靈盡來歸
遂令東山客不得顧采薇
既至君門遠孰云吾道非
江淮度寒食京洛縫春衣
置酒臨長道同心與我違
行當浮桂棹未幾拂荆扉
遠樹帶行客孤城當落暉
吾謀適不用勿謂知音稀

送別

下馬飲君酒問君何所之
君言不得意歸卧南山陲
但去莫復問白雲無盡時

齊州送祖三

相逢方一笑相送還成泣
祖帳已傷離荒城復愁入
天

寒遠山淨日暮長河急
解纜君已遙望君猶佇立

觀別者

青青楊柳陌陌上別離人
愛子遊燕趙高堂有老親
不行無可養行去百憂新
切切委兄弟依依向四隣
都門帳飲畢從此謝親賓
揮涕逐前侶含悽動征輪
車徒望不見時見起行塵
吾亦辭家久看之淚滿巾

別弟縉後登青龍寺望藍田山

陌上新別離蒼茫四郊晦
登高不見君故人復雲外遠
樹蔽行人長天隱秋塞心
悲宦遊子何處飛征蓋

冬日遊覽

步出城東門試騁千里目
青山橫蒼林赤日圍平陸
渭

北走邯鄲關東出函谷秦地萬方會來朝九州牧鷄鳴
咸陽中冠蓋相追逐丞相過列侯羣公餞光祿相如方
老病獨歸茂陵宿

藍田山石門精舍

落日山水好漾舟信歸風探奇不覺遠因以緣源窮遙
愛雲木秀初疑路不同安知清流轉偶與前山通捨舟
理輕策果然愜所適老僧四五人逍遙蔭松柏朝梵林
未曙夜禪山更寂道心及牧童世事問樵客暝宿長林
下焚香卧瑤席澗芳襲人衣山月映石壁再尋畏迷誤
明發更登歷笑謝桃源人花紅復來覲

青谿

言入黃花川每逐清谿水隨山將萬轉趣途無百里聲
喧亂石中色靜淡松裏漾漾汎菱荇澄澄映葭葦我心
素已閒清川澹如此請留盤石上垂釣將已矣

崔濮陽兄季重前山興

山西去亦
對維門

秋色有佳興况君池上閑悠悠西林下自識門前山千
里橫黛色數峯出雲間嵯峨對秦國合沓藏荆關殘雨
斜日照夕嵐飛鳥還故人今尚爾歎息此顏顏

渭川田家

斜光照墟落窮巷牛羊歸野老念牧童倚杖候荆扉雉
雊麥苗秀蠶眠桑葉稀田夫荷鋤至相見語依依即此
羨閒逸悵然吟式微

春中田園作

屋上春鳩鳴村邊杏花白持斧伐遠揚荷鋤覘泉脉歸
燕識故巢舊人看新曆臨觴忽不御惆悵遠行客

過李楫宅

閒門秋草色終日無車馬客來溪巷中犬吠寒林下散
髮時未簪道書行尚把與我同心人樂道安貧者一罷
宜城酌還歸洛陽社

飯覆釜山僧

晚知清淨理日與人羣疎將候遠山僧先期掃敝廬果
從雲峰裏顧我蓬蒿居藉草飯松屑焚香看道書然燈
晝欲盡鳴磬夜方初一悟寂為樂此生閒有餘思歸何

必深身世猶空虛

瓜園詩

并序

維瓜園高齋俯視南山形勝二三時輩同賦是
詩兼命詞英數公同用園字為韻韻任多少時
太子司議郎薛璩發此題遂同諸公云

余適欲鋤瓜倚鋤聽叩門鳴騶導驄馬常從夾朱軒窮
巷正傳呼故人儻相存攜手追涼風放心望乾坤藹藹
帝王州宮觀一何繁林端出綺道殿頂搖華幡素懷在
青山若值白雲屯迴風城西雨返景原上村前酌盈樽
酒往往聞清言黃鸝囀深木朱槿照中園猶羨松下客
石上聞清猿

自大散以往溪林密竹磴道盤曲四五十里至黃
牛嶺見黃花川

危徑幾萬轉數里將三休迴環見徒侶隱映隔林丘
颯松上雨潺潺石中流靜言溪谿裏長嘯高山頭望見
南山陽白露靄悠悠青臯麗已淨綠樹鬱如浮曾是厭
蒙密曠然銷人憂

宿鄭州

朝與周人辭暮投鄭人宿他鄉絕儔侶孤客親僮僕宛
洛望不見秋霖晦平陸田父草際歸村童雨中牧主人
東臯上時稼遶茅屋蟲思機杼悲雀喧禾黍熟明當渡
京水昨晚猶金谷此去欲何言窮邊狗微祿

苦熱

赤日滿天地火雲成山嶽草木盡焦卷川澤皆竭涸輕
紈覺衣重密樹苦陰薄莞簟不可近絺綌再三濯思出
宇宙外曠然在寥廓長風萬里來江海蕩煩濁却顧身
為患始知心未覺忽入甘露門宛然清涼樂

納涼

喬木萬餘株清流貫其中前臨大川口豁達來長風漣
漪涵白沙素鮪如遊空偃卧盤石上翻濤沃微躬漱流
復濯足前對釣魚翁貪餌凡幾許徒思蓮葉東

西施詠

艷色天下重西施寧久微朝為越谿女暮作吳宮妃賤

日豈殊衆貴來方悟稀邀人傳香粉不自着羅衣君寵
益驕態君憐無是非當時浣紗伴莫得同車歸持謝隣
家子效顰安可希

羽林騎閨人

秋月臨高城城中管絃思離人堂上愁稚子堦前戲出
門復映戶望望青絲騎行人過欲盡狂夫終不至左右
寂無言相看共垂淚

偶然作

楚國有狂夫茫然無心想散髮不冠帶行歌南陌上孔
丘與之言仁義莫能獎未常肯問天何事須擊壤復笑
采薇人胡為乃長往

田舍有老翁垂白衡門裏有時農事閒斗酒呼隣里喧
聒茅簷下或坐或復起短褐不為薄園葵固足美動則
長子孫不曾向城市五帝與三王古來稱君子干戈將
揖讓畢竟何者是得意苟為樂野田安足鄙且當放懷
去行行沒餘齒

日夕見太行沈吟未能去問君何以然世網嬰我故小
妹日成長兄弟未有娶家貧祿既薄儲蓄非有素幾迴
欲奮飛踟躕復相顧孫登長嘯臺松竹有遺處相去詎
幾許故人在中路夢染日已薄禪寂日已固忽乎吾將
行寧俟歲云暮

陶潛任天真其性頗耽酒自從棄官來家貧不能有九

月九日時菊花空滿手中心竊自思儻有人送否白衣
攜壺觴果來遺老叟且喜得斟酌安問升與斗奮衣野
田中今日嗟無負兀傲迷東西簞笠不能守傾倒強行
行酣譎歸五柳生事不曾問肯媿家中婦
趙女彈箜篌復能邯鄲舞夫婿輕薄兒鬪雞事齊主黃
金買歌笑用錢不復數許史相經過高門盈四牡客舍
有儒生昂藏出鄒魯讀書三十年腰下無尺組被服聖
人教一生自窮苦

老來懶賦詩惟有老相隨宿世謬詞客前身應畫師不
能捨餘習偶被時人知名字本皆是此心還不知

嘆殷遙

人生能幾何畢竟歸無形念君等為死萬事傷人情慈
母未及葬一女纔十齡決濟寒郊外蕭條聞哭聲浮雲
為蒼茫飛鳥不能鳴行人何寂莫白日自淒清憶昔君
在時問我學無生勸君苦不早令君無所成故人各有
贈又不及生平負爾非一途慟哭返柴荆

夷門歌

七雄雄雌猶未分攻城殺將何紛紛秦兵益圍邯鄲急
魏王不救平原君公子為嬴停駟馬執轡愈恭意愈下
亥為屠肆鼓刀人嬴乃夷門抱關者非但慷慨獻奇謀
意氣兼將身命酬向風刎頸送公子七十老翁何所求

隴頭吟

長城少年遊俠客
夜上戍樓看太白
隴頭明月迴臨關
隴上行人夜吹笛
關西老將不勝愁
駐馬聽之雙淚流
身經大小百餘戰
麾下偏裨萬戶侯
蘇武纔為典屬國
節旄空盡海西頭

老將行

少年十五二十時
步行奪取邊馬騎
射殺山中白額虎
肯數鄴下黃鬚兒
一身轉戰三千里
一劍曾當百萬師
漢兵奮迅如霹靂
虜騎奔騰畏蒺藜
衛青不敗由天幸
李廣無功緣數奇
自從棄置便衰朽
世事蹉跎成白首
昔時飛箭無全目
今日垂楊生左肘
路傍時賣故侯瓜
門前學種先生柳
蒼茫古木連窮巷
遼落寒山對虛牖

誓令疏勒出飛泉
不似潁川空使酒
賀蘭山下陣如雲
羽檄交馳日夕聞
節使三河募年少
詔書五道出將軍
試拂鐵衣如雪色
聊持寶劍動星文
願得燕弓射天將
耻令越甲鳴吾君
莫嫌舊日雲中守
猶堪一戰立功勳

燕支山

漢家天將才且雄
時來謁帝明光宮
萬乘親推雙闕下
千官出餞五陵東
誓辭甲第金門裏
身作長城玉塞中
衛霍纔堪一騎將
朝廷不數貳師功
趙魏燕韓多勁卒
關西俠少何咆勃
報讐只是聞嘗膽
飲酒不曾妨刮骨
畫戟雕戈白日寒
連旗大旆黃塵沒
疊鼓遙翻瀚海波
鳴笳亂動天山月
麒麟錦帶佩吳鈎
颯沓青驪躍紫騮

拔劍已斷天驕臂歸鞍共飲月支頭漢兵大呼一當百
敵騎相看哭且愁教戰雖令赴湯火終知上將先伐謀

桃源行

漁舟逐水愛山春兩岸桃花夾去津坐看紅樹不知遠
行盡青谿不見人山口潛行始隈隩山開曠望旋平陸
遙看一處攢雲樹近入千家散花竹樵客初傳漢姓名
居人未改秦衣服居人共住武陵源還從物外起田園
月明松下房櫳靜日出雲中雞犬喧驚聞俗客爭來集
競引還家問都邑平明閭巷掃花開薄暮漁樵乘水入
初因避地去人間及至成仙遂不還峽裏誰知有人事
世中遙望空雲山不疑靈境難聞見塵心未盡思鄉縣
出洞無論隔山水辭家終擬長游行自謂經過舊不迷
安知峯壑今來變當時只記入山溪青谿幾曲到雲林
春來遍是桃花水不辨仙源何處尋

洛陽女兒行

洛陽女兒對門居纔可容顏十五餘良人玉勒乘驄馬
侍女金盤膾鯉魚畫閣朱樓盡相望紅桃綠柳垂簷向
羅帷送上七香車寶扇迎歸九華帳狂夫富貴在青春
意氣驕奢劇季倫自憐碧玉親教舞不惜珊瑚持與人
春窗曙滅九微火九微片片飛花璫戲罷曾無理曲時
妝成祇是薰香坐城中相識盡繁華日夜經過趙李家
誰憐越女顏如玉貧賤江頭自浣紗

同崔傅答賢弟

洛陽才子姑蘇客桂苑殊非故鄉陌九江楓樹幾回青
一片揚州五湖白揚州時有下江兵蘭陵鎮前吹笛聲
夜火人歸富春郭秋風鶴唳石頭城周郎陸弟為儔侶
對舞前谿歌白紵曲几書留小史家草堂碁賭山陰墅
衣冠若話外臺臣先數夫君席上珍更聞臺閣求三語
遙想風流第一人

故人張諲工詩善易卜兼能丹青草隸頃以詩見

贈聊復酬之

不逐城東遊俠兒隱囊紗帽坐彈碁蜀中夫子時開卦
洛下書生解詠詩藥欄花逕衡門裏時復據梧聊隱几

屏風誤點惑孫郎團扇草書輕內史故園高枕度三春
永日垂帷絕四隣自想蔡邕今已老更將書籍與何人

送崔五太守

長安廐吏來到門朱文露網動行軒黃花縣西九折坂
玉樹宮南五丈原褒斜谷中不容憶惟有白雲當露冕
子午山裏杜鵑啼嘉陵水頭行客飯劔門忽斷蜀川開
萬井雙流滿眼來霧中遠樹刀州出天際澄江巴字迴
使君年紀三十餘少年白晣專城居欲持畫省郎官筆
迴與臨邛父老書

寒食城東卽事

清谿一道穿桃李演漾綠蒲涵白芷谿上人家凡幾家

落花半落東流水蹴踘屢過飛鳥上鞦韆競出垂楊裏
少年分日作遨遊不用清明兼上巳

黃雀癡

黃雀癡黃雀癡謂言青鷲是我兒一一口銜食養得成
毛衣到大啣啾解游颺各自東西南北飛薄暮空巢上
羈雌獨自歸鳳凰九雛亦如此慎莫愁思顛顛損容輝

答張五弟

終南有茅屋前對終南山終年無客常閉關終日無心
長自閑不妨飲酒復垂釣君但能來相往還

送友人歸山歌

山寂寂兮無人又蒼蒼兮多木羣龍兮滿朝君何為兮

空谷文寡和兮思溪道難知兮行獨悅石上兮流泉與
松間兮草屋入雲中兮養雞上山頭兮抱犢神與棗兮
如瓜虎賣杏兮收穀愧不才兮妨賢嫌既老兮貪祿誓
解印兮相從何詹尹兮可卜

山中人兮欲歸雲冥冥兮雨霏霏水驚波兮翠管靡白
鷺忽兮翻飛君不可兮褰衣山萬重兮一雲混天地兮
不分樹曖曖兮氛氳猿不見兮空聞忽山西兮夕陽見
東臯兮遠村平蕪綠兮千里眇惆悵兮思君

魚山神女祠歌

迎神曲

坎坎擊鼓魚山之下吹洞簫望極浦女巫進紛屢舞陳

瑶席湛清醕風淒淒兮夜雨神之來兮不來使我心兮
苦復苦

送神曲

紛進拜兮堂前目眷眷兮瓊筵來不語兮意不傳作暮
雨兮愁空山悲急管思繁絃靈之駕兮儼欲旋修雲收
兮雨歇山青青兮水潺潺

近體詩

從岐王過楊氏別業應教

楊子談經處淮王載酒過興闌啼鳥換坐久落花多逕
轉迴銀燭林開散玉珂嚴城時未啓前路擁笙歌

早朝

柳暗百花明春深五鳳城城烏睥睨曉宮井轆轤聲方
朔金門侍班姬玉輦迎仍聞遣方士東海訪蓬瀛

同崔員外秋宵寓直

建禮高秋夜承明候曉過九門寒漏徹萬井曙鐘多月
迥藏珠斗雲消出絳河更慙衰朽質南陌共鳴珂

輞川閒居贈裴秀才迪

寒山轉蒼翠秋水日潺湲倚杖柴門外臨風聽暮蟬渡
頭餘落日墟里上孤烟復值接輿醉狂歌五柳前

寄荊州張丞相

所思竟何在悵望深荆門舉世無相識終身思舊恩方
將與農圃藝植老丘園目盡南無鴈何由寄一言

和尹諫議史館山池

雲館接天居霓裳侍玉除春池百子外芳樹萬年餘洞
有仙人籙山藏太史書君恩深漢帝且莫上空虛

奉和楊駙馬六郎秋夜即事

高樓月似霜秋夜鬱金堂對坐彈盧女同看舞鳳凰少
兒多送酒小玉更焚香結束平陽騎明朝入建章

酬虞部蘇貞外過藍田別業不見留之作

貧居依谷口喬木帶荒村石路枉迴駕山家誰候門漁
舟膠凍浦獵火燒寒原唯有白雲外疎鐘聞夜猿

酬張少府

晚年唯好靜萬事不關心自顧無長策空知返舊林松

風吹解帶山月照彈琴君問窮通理漁歌入浦深

送丘為落第歸江東

憐君不得意况復柳條春為客黃金盡還家白髮新五
湖三畝宅萬里一歸人知爾不能薦羞稱獻納臣

送岐州源長史歸

同在崔常侍幕
中時常侍已故

握手一相送心悲安可論秋風正蕭索客散孟嘗門故
驛通槐里長亭下權原征西舊旌節從此向河源

送張道士歸山

先生何處去王屋訪毛君別婦留丹訣驅雞入白雲人
間苦難住天上復離羣當作遼城鶴仙歌使爾聞

送平澹然判官

不識陽關路新從定遠侯黃雲斷春色畫角起邊愁瀚
海經年到交河出塞流須令外國使知飲月氏頭

送劉司直赴安西

絕域陽關道胡沙與塞塵三春時有雁萬里少行人首
宿隨天馬葡萄逐漢臣當令外國懼不敢覓和親

送梓州李使君

萬壑樹參天千山響杜鵑山中一夜雨樹杪百重泉漢
女輸幢布巴人訟芋田文翁翻教授不敢倚先賢

送張五諱歸宣城

五湖千萬里况復五湖西漁浦南陵郭人家春穀谿欲
歸江淼淼未到草萋萋憶想蘭陵鎮可宜猿更啼

送楊長史赴果州

裊斜不容憶之子去何之鳥道一千里猿聲十二時官
橋祭酒客山木女郎祠別後同明月君應聽子規

送邢桂州

鏡吹喧京口風波下洞庭赭圻將赤岸擊汰復揚舲日
落江湖白潮來天地青明珠歸合浦應逐使臣星

送孟六歸襄陽

杜門不復出久與世情疎以此為長策勸君歸舊廬醉
歌田舍酒笑讀古人書好是一生事無勞獻子虛

初出濟州別城中故人

微官易得罪謫去濟川陰執政方持法明君無此心問

閩河潤上井邑海雲深縱有歸來日各愁年鬢侵

登裴秀才廸小臺

端居不出戶滿目望雲山落日鳥邊下秋原人外閑遙
知遠林際不見此簷間好客多乘月應門莫上關

遊李山人所居因題屋壁

人事皆如夢狂來或自歌問年松樹老有地竹林多藥
倩韓康賣門容尚子過翻嫌枕席上無那白雲何

過崔駙馬山池

畫樓吹笛妓金椀酒家胡錦石稱貞女青松學大夫脫
貂貫桂醕射雁與山廚聞道高陽會愚公谷正愚

成文學

寶劍千金裝登君白玉堂身為平原客家有邯鄲娼使
氣公卿坐論心遊俠場中年不得意謝病客遊梁

過福禪師蘭若

巖壑轉微逕雲林隱法堂羽人飛奏樂天女跪焚香竹
外峯偏曙藤陰水更涼欲知禪坐久行路長春芳

過香積寺

不知香積寺數里入雲峯古木無人逕溪山何處鐘泉
聲咽危石日色冷青松薄暮空潭曲安禪制毒龍

登辨覺寺

竹徑從初地蓮峯出化城窗中三楚盡林上九江平嫩
草承趺坐長松響梵聲空居法雲外觀世得無生

晚春嚴少尹與諸公見過

松菊荒三徑圖書共五車烹葵邀上客看竹到貧家
鵲乳先春草鶯啼過落花自憐黃髮暮一倍惜年華

山居秋暝

空山新雨後天氣晚來秋明月松間照清泉石上流
竹喧歸浣女蓮動下漁舟隨意春芳歇王孫自可留

終南別業

中歲頗好道晚家南山陲興來每獨往勝事空自知
行到水窮處坐看雲起時偶然值林叟談笑無還期

歸嵩山作

清川帶長薄車馬去閑閑流水如有意暮禽相與還
荒

城臨古渡落日滿秋山迢遞嵩高下歸來且閉關

歸輞川作

谷口疎鐘動漁樵稍欲稀悠然遠山暮獨向白雲歸
菱蔓弱難定楊花輕易飛東臯春草色惆悵掩柴扉

山居卽事

寂莫掩柴扉蒼茫對落暉鶴巢松樹遍人訪葦門稀
綠竹含新粉紅蓮落故衣渡頭烟火起處處采菱歸

終南山

太乙近天都連山到海隅白雲迴望合青靄入看無
分野中峰變陰晴衆壑殊欲投人處宿隔水問樵夫

輞川閒居

一從歸白社不復到青門時倚檐前樹遠看原上村青
菰臨水映白鳥向山翻寂寞於陵子桔槔方灌園

涼州郊外遊望

野老纔三戶邊邨少四隣婆娑依里社簫鼓賽田神灑
酒澆芻狗焚香拜木人女巫紛屢舞羅襪自生塵

觀獵

風勁角弓鳴將軍獵渭城草枯鷹眼疾雪盡馬蹄輕忽
過新豐市還歸細柳營迴看射鵰處千里暮雲平

漢江臨汎

楚塞三湘接荆門九派通江流天地外山色有無中郡
邑浮前浦波瀾動遠空襄陽好風日留與醉山翁

汎前陂

秋空自明迥况復遠人間暢以沙際鶴兼之雲外山澄
波澹將夕清月皓方閒此夜任孤棹夷猶殊未還

使至塞上

單車欲問邊屬國過居延征蓬出漢塞歸雁入胡天大
漠孤煙直長河落日圓蕭關逢候吏都護在燕然

戲題示蕭氏甥

憐爾解臨池渠翁未學詩老夫何足似敝宅倘因之蘆
笋穿荷葉菱花冒鴈兒邾公不易勝莫著外家欺

春閨

新妝可憐色落日卷簾帷鑪氣清珍簟墻陰上玉墀春

蟲飛網戶暮雀隱花枝向晚多愁思閒窓桃李時

秋夜獨坐

獨坐悲雙鬢空堂欲二更雨中山果落燈下草蟲鳴白髮終難變黃金不可成欲知除老病唯有學無生

奉和聖製上巳於望春亭觀禊飲應制

長樂青門外宜春小苑東樓開萬井上輦過百花中畫鷁移仙仗金貂列上公清謠邀落日妙舞向春風渭水明秦甸黃山入漢宮君王來袂襖灞滻亦朝宗

奉和聖製暮春送朝集使歸郡應制

萬國仰宗周衣冠拜冕旒玉乘迎大客金節送諸侯祖席傾三省褰帷向九州楊花飛上路槐色蔭通溝來預

鈞天樂歸分漢主憂宸章類河漢垂象滿中州

奉和聖製重陽節宰臣及羣官上壽應制

四海方無事三秋大有年百生逢此日萬壽願齊天芍藥和金鼎茱萸插玳筵玉堂開右个天樂動宮懸御柳疎秋景城鴉拂曙烟無窮菊花節長奉柏梁篇

奉和聖製十五夜然燈繼以酺宴應制

上路笙歌滿春城刻漏長遊人多晝日明月讓燈光魚鑰通翔鳳龍輿出建章九衢陳廣樂百福透名香仙仗來金殿都人遠玉堂定應偷妙舞從此學新妝奉引迎三事司儀列萬方願將天地壽同以獻君王

奉和聖製幸玉真公主山莊因題石壁十韻之作

應制
碧落風烟外，瑤臺道路賒。如何連帝苑，別自有仙家。比
地迴鸞駕，緣谿轉翠華。洞中開日月，牕裏發雲霞。庭養
冲天鶴，溪流上漢查。種田生白玉，泥竈化丹砂。谷靜泉
逾響，山深日易斜。御羹和石髓，香飯進胡麻。大道今無
外，長生詎有涯。還瞻九霄上，來往五雲車。

和僕射晉公扈從溫湯

天子幸新豐，旌旗渭水東。寒山天仗外，溫谷幔城中。奠
玉羣仙座，焚香太乙宮。出遊逢牧馬，罷獵見非熊。上宰
無爲化，明時太古同。靈芝三秀紫，陳粟萬箱紅。王禮尊
儒教，天兵小戰功。謀猷歸哲匠，詞賦屬文宗。司諫方無

闕，陳詩且未工。長吟吉甫頌，朝夕仰清風。

贈東嶽焦鍊師

先生千歲餘，五嶽遍曾居。遙識齊侯鼎，新過王母廬。不
能師孔墨，何事問長沮。玉管時來鳳，銅盤即釣魚。竦身
空裏語，明目夜中書。自有還丹術，時論太素初。頻蒙露
版詔，時降軟輪車。山靜泉逾響，松高枝轉疎。搢頤問樵
客，世上復何如。

送秘書晁監還日本國 并序

舜觀羣后有苗，不格禹會諸侯。防風後至，動干
戚之舞。興斧鉞之誅，乃貢九牧之金。始頒五瑞
之王，我開元天地大寶聖文神武應道皇帝大

道之行先天布化乾元廣運涵育無垠若華為
東道之標戴勝為西門之候豈甘心於筇杖非
徵貢於包茅亦由呼韓來朝舍於蒲萄之館卑
彌遣使報以蛟龍之錦犧牲玉帛以將厚意服
食器用不寶遠物百神受職五老告期况乎戴
髮含齒得不稽顙屈膝海東國日本為大服聖
人之訓有君子之風正朔本乎夏時衣裳同乎
漢制歷歲方達繼舊好於行人滔天無涯貢方
物於天子同儀加等位在王侯之先掌次改觀
不居蠻夷之邸我無爾詐爾無我虞彼以好來
廢關弛禁上敷文教虛至實歸故人民雜裾往

來如市晁司馬結髮遊聖負笈辭親問禮於老
聃學詩於子夏魯借車馬孔丘遂適於宗周鄭
獻縞衣季札始通於上國名成太學官至客卿
必齊之姜不歸娶於高國在楚猶晉亦何獨於
由余遊宦三年願以君羹遺母不居一國欲其
書錦還鄉莊舄既顯而思歸關羽報恩而終去
於是稽首北闕裹足東轅篋命賜之衣懷敬問
之詔金簡玉字傳道經於絕域之人方鼎彝尊
致分器於異姓之國琅琊臺上迴望龍門碣石
館前負然鳥逝鯨魚噴浪則萬里倒迴鷓首乘
雲則八風卻走扶桑若薺鬱島如萍沃白日而

全唐詩話卷第三
簸三山浮蒼天而吞九域黃雀之風動地黑蜃
之氣成雲森不知其所之何相思之可寄嘻去
帝鄉之故舊謁本朝之君臣詠七子之詩佩兩
國之印恢我王度諭彼蕃臣三寸猶在樂毅辭
燕而未老十年在外信陵歸魏而逾尊子其行
乎余贈言者

積水不可極安知滄海東九州何處遠萬里若乘空向
國唯看日歸帆但信風鰲身映天黑魚眼射波紅鄉樹
扶桑外主人孤島中別離方異域音信若為通

送李太守赴上洛

商山包楚鄧積翠藹沈沈驛路飛泉灑開門落照深野

花開古戍行客響空林板屋春多雨山城晝欲陰丹泉
通號畧白羽抵荆岑若見西山爽應知黃綺心

春過賀遂負外藥園

前年槿籬故新作藥欄成香草為君子名花是長卿水
穿盤石透藤繫古松生畫畏開廚走來蒙倒屣迎蔗漿
菰米飯蒟醬露葵羹頗識灌園意於陵不自輕

臣按庾肩吾古跡啓

有厨畫猶飛句篇中畫畏開厨走想本於此

遊化感寺

翡翠香烟合琉璃寶地平龍宮連棟宇虎穴傍檐楹谷
靜唯松響山溪無鳥聲瓊峯當戶折金澗透林鳴郢路
雲端迥秦川雨外晴鴈王銜果獻鹿女踏花行抖擻辭

貧里歸依宿化城
繞籬生野蕨空館發山櫻
香飯青菘米嘉蔬
綠笋莖誓陪清梵
末端坐學無生

遊悟真寺

聞道黃金地仍開
白玉田擲山移巨石
呪嶺出飛泉猛虎
同三逕愁猿學四
禪買香然綠桂乞
火踏紅蓮草色搖
霞上松聲汎月邊
山河窮百二世界
接三千梵宇聊憑
視王城遂渺然灞
陵纔出樹渭水欲
連天遠縣分諸郭
孤村起白煙望雲
思聖主披霧隱羣
賢薄宦慚尸素終
身擬尚元誰知草
菴客曾和栢梁篇

曉行巴峽

際曉投巴峽餘春
憶帝京晴江一女
浣朝日衆雞鳴水

國舟中市山橋樹
杪行登高萬井出
眺迴二流明人作
殊方語鶯爲故國
聲賴多山水趣稍
解別離情

田家

舊穀行將盡良苗
未可希老年方愛
粥卒歲且無衣雀
乳青苔井雞鳴白
板扉柴車駕羸犢
草屨牧豪豨夕雨
紅榴拆新秋綠芋
肥餉田桑下憇旁
舍草中歸住處名
愚谷何煩問是非

奉和聖製從蓬萊
向興慶閣道中留
春雨中春望之作
應制

渭水自縈秦塞曲
黃山舊遶漢宮斜
鑿輿迥出千門柳
閣道迴看上苑花
雲裏帝城雙鳳闕
雨中春樹萬人家

為乘陽氣行時令不是宸遊翫物華

大同殿柱產玉芝龍池上有慶雲神光照殿百官
共覩聖恩便賜宴樂敢書即事

欲笑周文歌宴鎬遙輕漢武樂橫汾豈如玉殿生三秀
詎有銅池出五雲陌上堯樽傾北斗樓前舜樂動南薰
共歡天意同人意萬歲千秋奉聖君

勅賜百官櫻桃

芙蓉闕下會千官紫禁朱櫻出上闌纔是寢園春薦後
非關御苑鳥銜殘歸鞍競帶青絲籠中使頻傾赤玉盤
飽食不須愁內熱大官還有蔗漿寒

勅借岐王九成宮避暑應教

帝子遠辭丹鳳闕天書遙借翠微宮隔窓雲霧生衣上
卷幔山泉入鏡中林下水聲喧語笑巖間樹色隱房櫳
仙家未必能勝此何事吹笙向碧空

和賈舍人早朝大明宮之作

絳幘雞人報曉籌尚衣方進翠雲裘九天閭闔開宮殿
萬國衣冠拜冕旒日色纔臨仙掌動香煙欲傍袞龍浮
朝罷須裁五色詔珮聲歸向鳳池頭

和太常韋主簿五郎溫湯寓目之作

漢主離宮接露臺秦川一半夕陽開青山盡是朱旗繞
碧澗翻從玉殿來新豐樹裏行人度小苑城邊獵騎迴
聞道甘泉能獻賦懸知獨有子雲才

酬郭給事

洞門高閣霽餘輝桃李陰陰柳絮飛
禁裏疎鐘官舍晚省中啼鳥吏人稀
晨搖玉珮趨金殿夕奉天書拜瑣闥
強欲從君無那老將因卧病解朝衣

出塞作

居延城外獵天驕白草連山野火燒
暮雲空磧時驅馬秋日平原好射鵬
護羌校尉朝乘障破虜將軍夜渡遼
玉靶角弓珠勒馬漢家將賜霍嫫姚

送楊少府貶郴州

明到衡山與洞庭若為秋月聽猿聲
愁看北渚三湘遠惡說南風五兩輕
青草瘴時過夏口白頭浪裏出湓城

長沙不久留才子賈誼何須弔屈平

過乘如禪師蕭居士嵩丘蘭若

無着天親弟與兄嵩丘蘭若一峯晴
食隨鳴磬巢鳥下行踏空林落葉聲
迸水定侵香案溼雨花應共石牀平
深洞長松何所有儼然天竺古先生

春日與裴迪過新昌里訪呂逸人不遇

桃源一向絕風塵柳市南頭訪隱淪
到門不敢題凡鳥看竹何須問主人
城上青山如屋裏東家流水入西隣
閉戶著書多歲月種松皆作老龍鱗

酌酒與裴迪

酌酒與君君自寬人情翻覆似波瀾
白首相知猶按劍

朱門先達笑彈冠，草色全經細雨濕。花枝欲動春風寒，世事浮雲何足問。不如高卧且加餐。

早秋山中作

無才不敢累明時，思向東谿守故籬。豈厭尚平婚嫁早，却嫌陶令去官遲。草間蛩響臨秋急，山裏蟬聲薄暮悲。寂莫柴門人不到，空林獨與白雲期。

積雨輞川莊作

積雨空林烟火遲，蒸藜炊黍餉東菑。漠漠水田飛白鷺，陰陰夏木轉黃鸝。山中習靜觀朝槿，松下清齋折露葵。野老與人爭席罷，海鷗何事更相疑。

息夫人

莫以今時寵能忘，舊日恩看花滿眼。淚不共楚王言事

云寧王曼宅左有賣餅者妻，織白明媚，王一見屬目，厚遺其夫，娶之。寵過等歲，餘因問曰：汝復憶餅師否？默然不對。王命餅師使見之，其妻注視雙淚垂頰，若不勝情。時王座客十餘人，皆當時文士，無不懷異。王命賦詩，維詩先成。云云。座客無敢繼者。王乃歸餅師妻，以終其志。

班婕妤

宮殿生秋草，君王恩幸疎。那堪聞鳳吹，門外度金輿。

輞川集二十首 并序 錄八首

余別業在輞川山谷，其遊止有孟城坳、華子岡、

文杏館、斤竹嶺、鹿柴、土蕩切韻會云：山居以木柵作砦，或作柴。木蘭柴、茱

萸泚、普半切義與泚通。宮槐陌、臨湖亭、南坨、欽湖、柳浪、樂

家瀨、金屑泉、白石灘、北坨、竹里館、辛夷塢、漆園

椒園等，與裴迪閒暇各賦絕句云爾。

華子岡

飛鳥去不窮連山復秋色上下華子岡惆悵情何極

文杏館

文杏裁為梁香茅結為宇不知棟裏雲去作人間雨

鹿柴

空山不見人但聞人語響返景入深林復照青苔上

柳浪

分行接綺樹倒影入清漪不學御溝上春風傷別離

白石灘

清淺白石灘綠蒲向堪把家住水東西浣紗明月下

竹里館

獨坐幽篁裏彈琴復長嘯深林人不知明月來相照

辛夷塢

木末芙蓉花山中發紅萼澗戶寂無人紛紛開且落

漆園

古人非傲吏自闕經世務偶寄一微官婆娑數株樹

答裴迪輞口遇雨憶終南山之作

淼淼寒流廣蒼蒼秋雨晦君問終南山心知白雲外

山中寄諸弟妹

山中多法侶禪誦自為羣城郭遙相望惟應見白雲

扶南曲一作班婕妤

恠來妝閣閉朝下不相迎總在春園裏花間笑語聲

送別

山中相送罷日暮掩柴扉
春草年年綠王孫歸不歸
臨高臺送黎拾遺

相送臨高臺川原杳何極
日暮飛鳥還行人去不息

崔九弟欲往南山馬上口號與別

城隅一分手幾日還相見
山中有桂花莫待花如霰

雜詩

家住孟津河門對孟津口
常有江南船寄書家中否
君自故鄉來應知故鄉事
來日綺窗前寒梅著花未
已見寒梅發復聞啼鳥聲
心視春草畏向堦前生
相思

紅豆生南國秋來發故枝
願君多采擷此物最相思

云祿山之亂李龜年奔於江潭曾於湘中採訪使筵上唱此詞又清風明月苦相思蕩子從戎十載餘征人去日殷勤囑歸雁來時數附書皆維所製而梨園唱焉

闕題

荆谿白石出天寒紅葉稀
山路元無雨空翠溼人衣

田園

采菱渡頭風急策杖林西
日斜杏樹壇邊漁父桃花源
裏人家

萋萋春草秋綠落落長松
夏寒牛羊自歸村巷童稚不
識衣冠

山下孤煙遠村天邊獨樹
高原一瓢顏回陋巷五柳先
生對門

桃紅復含宿雨柳綠更帶朝烟花落家僮未掃烏啼山
客猶眠

酌酒會臨泉水抱琴好倚長松南園露葵朝折東谷黃
梁夜春

少年行

新豐美酒斗十千咸陽遊俠多少年相逢意氣為君飲
繫馬高樓垂柳邊

出身仕漢羽林郎初隨驃騎戰漁陽孰知不向邊庭苦
縱死猶聞俠骨香

九月九日憶山東兄弟

時年十七

獨在異鄉為異客每逢佳節倍思親遙知兄弟登高處

遍插茱萸少一人

送元二使安西

渭城朝雨裊輕塵客舍青青柳色新勸君更盡一杯酒
西出陽關無故人

送沈子歸江東

楊柳渡頭行客稀呂師盪漿向臨圻唯有相思似春色
江南江北送春歸

與盧負外象過崔處士興宗林亭

綠樹重陰蓋四隣青苔日厚自無塵科頭箕踞長松下
白眼看他世上人

寒食記上作

廣武城邊逢暮春
汶陽歸客淚沾巾
落花寂寂啼山鳥
楊柳青青渡水人

戲題輞川別業

柳條拂地不須折
松樹披雲從更長
藤花欲暗藏猓子
柏葉初齊養麝香

菩提寺禁裴迪來相看
說逆賊等凝碧池上作音
樂供奉人等舉聲便
一時淚下私成口號誦示

裴迪

萬戶傷心生野烟
百官何日更朝天
秋槐葉落空宮裏

凝碧池頭奏管絃

紀事云祿山大會凝碧池梨園子弟歎泣下樂工雷海青擲樂器西向大慟賊支解于試馬殿維時拘于菩提寺有詩云云後聞行在賊平皆下獄獨維得免

劇嘲史憲

清風細雨溼梅花
驟馬先過碧王家
正值楚王宮裏至
門前初下七香車

王縉

縉字夏卿太原祁人後客河中少與兄維早以文翰著名連應草澤文辭清麗舉累授侍御史祿山亂為太原少尹功效謀畧眾所推先加憲部侍郎歷工部侍郎散騎常侍廣德中拜黃門侍郎同平章事後以元載得罪坐貶括州刺史大曆中除太子賓客留司東都

近體詩

送孫秀才

帝城風日好况復建平家玉枕雙紋簟金盤五色瓜
山中無魯酒山下飯胡麻莫厭田家苦歸期遠復賒

九日作

莫將邊地比京都八月嚴霜草已枯今日登高樽酒裏
不知能有菊花無

御定全唐詩錄卷第十三

御定全唐詩錄卷第十四

禮部侍郎臣徐倬翰林院侍讀學士臣徐元正奉

旨校刊

岑參

參南陽人文本之後天寶中進士歷安西關西節
度判官試大理評事攝監察御史杜甫薦之轉左
補闕起居郎累遷侍御史出為嘉州刺史
杜子美嘗薦參於朝表云參識度清遠議論雅正
佳名早上時輩所仰又詩云岑參多新詩性亦嗜
醇醪又云高岑殊緩步謝鮑得同行蓋參與子美
非薄交也其詩實為少陵所稱許

京兆杜確序畧云南陽岑公早歲孤貧能自砥礪
徧覽史籍尤工綴文屬辭尚清用志尚切其有所
得多入佳境迥拔孤秀出於常情每一篇絕筆則
人人傳寫雖閭里士庶戎夷蠻貊莫不吟習焉後
之詞人有所觀覽亦猶聆廣樂者識清商之音遊
名山者仰翠微之色足以瑩徹心府發揮高致
殷璠云參詩語奇體俊意亦造奇至如長風吹白
茅野火燒枯桑可謂逸才又山風吹空林颯颯如
有人宜稱幽致也

古體詩

初過隴山途中呈宇文判官

一驛過一驛驛騎如星流平明發咸陽暮及隴山頭隴
水不可聽嗚咽令人愁沙塵撲馬汗霧露凝貂裘西來
誰家子自道新封侯前月發安西路上無停留都護猶
未到來時在西州十日過沙磧終朝風不休馬走碎石
中四蹄皆血流萬里奉王事一身無所求也知塞垣苦
豈為妻子謀山口月欲出先照關城樓谿流與松風靜
夜相颼颼別家賴歸夢山寨多離憂與子且攜手不愁
前路脩

秋夜宿仙遊寺南涼堂呈謙道人

太乙連太白兩山知幾重路盤石門窄匹馬行才通日
西到山寺林下逢支公昨夜山北時星星聞此鐘秦女

去已久仙臺在中峰簫聲不可聞此地留遺蹤石潭積
黛色每歲投金龍亂流爭迅湍噴薄如雷風夜來聞清
磬月出蒼山空空山滿清光水樹相玲瓏迴廊映密竹
秋殿隱深松燈影落前谿夜宿水聲中夢茲林巒好結
宇向谿東相識唯山僧鄰家一釣翁林晚栗初拆枝寒
梨已紅物幽興易愜事勝趣彌濃願謝區中緣永依金
人宮寄報乘輦客簪裾爾何容

宿太白東谿李老舍即事寄弟姪

渭上秋雨過北風何騷騷天晴諸山出太白峯最高主
人東谿老兩耳生長毫遠近知百歲子孫皆二毛中庭
井欄上一架獼猴桃石泉飯香粳酒甕開新糟愛茲田

中趣始悟世上勞我行有勝事書此寄爾曹

終南雲際精舍尋法澄上人
不遇歸高冠東潭石

淙望秦嶺微雨作貽友人

昨夜雲際宿旦從西峯回不見林中僧微雨潭上來諸
峯皆青翠秦嶺獨不開石鼓有時鳴秦王安在哉東南
雲開處突兀獼猴臺崖口懸瀑流半空白皚皚噴壁四
時雨傍村終日雷北瞻長安道日夕生塵埃若訪張仲
蔚衡門滿蒿萊

至大梁却寄匡城主人

一從棄魚釣十載干明王無由謁天階却欲歸滄浪仲
秋至東郡遂見天兩霜昨日夢故山蕙草色已黃平明

辭鐵丘薄暮遊大梁仲秋蕭條景拔刺飛鷺鷄四郊陰
氣閉萬里無晶光長風吹白茅野火燒枯桑故人南燕
吏籍籍名更香聊以玉壺贈置之君子堂

武威送劉單判官赴安西行營便呈高開府

熱海亘鐵門火山赫金方白草磨天涯胡沙莽茫茫夫
子佐戎幕其鋒利如霜中歲學兵符不能守文章功業
須及時立身有行藏男兒感忠義萬里忘越鄉孟夏邊
候遲胡國草木長馬疾過飛鳥天窮超夕陽都護新出
師五月發軍裝甲兵二百萬錯落黃金光揚旗拂崑崙
伐鼓震蒲昌太白引官軍天威臨大荒西望雲似蛇戎
夷知喪亡渾驅大宛馬繫取樓蘭王曾到交河城風土

斷人腸寒驛遠如點邊烽互相望赤亭多颼風鼓怒不
可當有時無人行沙石亂飄揚夜靜天蕭條鬼哭夾道
傍地上多髑髏皆是古戰場置酒高館夕邊城月蒼蒼
軍中宰肥牛堂上羅羽觴紅淚金燭盤嬌歌豔新妝望
君仰青冥短翮難可翔蒼然西郊道握手何慨慷

送王大昌齡赴江寧

對酒寂不語悵然悲送君明時未得用白首徒攻文澤
國從一官滄波幾千里羣公滿天闕獨去過淮水舊家
富春渚嘗憶卧江樓自聞君欲行頻望南徐州窮巷獨
閉門寒燈靜淡屋北風吹微雪抱被肯同宿君行到京
口正是桃花時舟中饒孤興湖上多新詩潛虬且深蟠

黃鵠舉未晚惜君青雲器努力加餐飯

送祁樂歸河東

祁樂後來秀挺身出河東往年詣驪山獻賦溫泉宮天子不召見揮鞭遂從戎前月還長安囊中金已空有時忽乘興畫出江上峯牀頭蒼梧雲簾下天台松忽如高堂上颯颯生清風五月火雲屯氣燒天地紅鳥且不敢飛子行如轉蓬少華與首陽隔河勢爭雄新月河上出清光滿關中置酒灞亭別高歌披心胷君到故山時為謝五老翁

北亭貽宗學士道別

萬事不可料歎君在軍中讀書破萬卷何事來從戎曾

逐李輕車西征出太蒙荷戈月窟外擐甲崑崙東兩度皆破敵朝廷輕戰功十年祇一命萬里如飄蓬容鬢老邊塵衣裘脆邊風忽來輪臺下相見披心胸飲酒對春草彈碁聞夜鐘今且還龜茲臂上懸角弓平沙向旅館匹馬隨飛鴻孤城倚大磧海氣迎邊空四月猶自寒天山雪濛濛君有賢主將何謂泣途窮時來整六翮一舉凌蒼穹

號州郡齋南池幽興因與閣二侍御道別

池色淨天碧水涼雨淒淒快風從東南荷葉翻向西性本愛魚鳥未能返巖谿中歲徇微官遂令心賞睽及茲佐山郡不異尋幽棲小吏趨竹徑訟庭侵藥畦邊塵暗

河洛二陝震鼓輦故人佐戎軒逸翮凌雲霓行軍在函
谷兩度聞鶯啼相看紅旗下飲酒白日低聞君欲朝天
駟馬臨道嘶仰望浮與沈忽如雲與泥夜眠驛樓月曉
發關城雞惆悵西郊暮鄉書對君題

送李翥遊江外

相識應十載見君只一官家貧祿尚薄霜降衣仍單惆
悵秋草死蕭條芳歲闌且尋滄洲路遙指吳雲端匹馬
關塞遠孤舟江海寬夜眠楚煙濕曉飯湖山寒砧淨紅
鱠落袖香朱橘團帆前見禹廟枕底聞嚴灘便獲賞心
趣豈歌行路難青門須醉別少為解征鞍

送顏平原

并序

十二年春有詔補尚書十數公為郡守上親賦
詩觴羣公宴於蓬萊前殿仍贈以繒帛寵餞加
等參美顏公是行為寵別章句

天子念黎庶詔書換諸侯仙郎授剖符華省輟分憂置
酒會前殿賜錢若山丘天章降三光聖澤該九州吾兄
鎮河朔拜命宣皇猷駟馬辭國門一星東北流夏雲照
銀印暑雨隨行輶赤筆仍在篋鑪香惹衣裘此地隣東
溟孤城弔滄洲海風掣金戟導吏呼鳴騶郊原北連燕
剽劫風未休魚鹽隘里巷桑柘盈田疇為郡豈淹旬政
成應未秋易俗去猛虎化人似馴鷗蒼生已望君黃霸
寧久留

灋頭送蔣侯

君住灋水北我家灋水西兩村辨喬木五里聞鳴雞飲
酒谿雨過彈棊山月低徒聞蔣生徑爾去誰相攜

登嘉州凌雲寺作

寺出飛鳥外青峰戴朱樓搏壁躋半空喜得登上頭始
知宇宙濶下看二江流天晴見峨眉如向波上浮迥曠
烟景豁陰森棕栴稠願割區中緣永從塵外遊迴風吹
虎穴片雨當龍湫僧房雲濛濛夏月寒颼颼迴合俯近
郭寥落見遠舟勝槩無端倪天宮可淹留一官詎足道
欲去令人愁

與高適薛據登慈恩寺浮圖

塔勢如湧出孤高聳天宮登臨出世界磴道盤虛空突
兀壓神州崢嶸如鬼工四角礙白日七層摩蒼穹下窺
指高鳥俯聽聞驚風連山若波濤奔湊似朝東青槐夾
馳道宮館何玲瓏秋色從西來蒼然滿關中五陵北原
上萬古青濛濛淨理了可悟勝因夙所宗誓將挂冠去

覺道資無窮

唐人偈和之詞多是感激各臻其妙如早朝大明宮杜甫云旌
旗日暖龍蛇動宮殿風微燕雀高王維云九天闔闔開宮殿萬
國衣冠拜冕旒岑參云花迎劍佩星初落柳拂旌旗露未乾登慈恩寺塔詩杜詩
云高標跨蒼穹烈風無時休俯視但一氣焉能辨皇州高適云秋風昨夜至秦塞
多清曠千里何茫茫五陵鬱相望岑參云秋色從西來蒼然滿關中
五陵北原上萬古青濛濛此類甚多是皆雄渾悲壯足以凌跨百代

出關經華嶽寺訪法華雲公

野寺聊解鞍偶見法華僧開門對西嶽石壁青稜層竹
徑厚蒼苔松門盤紫藤長廊列古畫高殿懸孤燈五月

五言詩錄卷第十四 岑參

山雨熱三峯火雲蒸側聞樵人言溪谷猶積冰久願尋
此山至今嗟未能謫官忽東走王程苦相仍欲去戀雙
樹何由窮一乘月輪吐山郭夜色空清澄

春半與羣公同遊元處士別業

郭南處士宅門外羅群峯勝槩忽相引春華今正濃山
厨竹裏爨野碓藤間春對酒雲數片捲簾花萬重巖泉
嗟到晚州縣欲歸慵草色帶朝雨灘聲兼夜鐘愛茲清
俗慮何事老塵容况有林下約轉懷方外蹤

終南山雙峯草堂作

歛跡歸山田息心謝時輩晝還草堂卧但與雙峯對與
來恣佳遊事愜符勝槩著書高牕下日夕見城內曩為

世人誤遂負平生愛久與林壑辭及來松杉大偶茲精
廬近數預名僧會有時逐樵漁盡日不冠帶崖口上新
月石門破蒼靄色向羣木深光搖一潭碎緬懷鄭生谷
頗憶嚴子瀨勝事猶可追斯人邈千載

緱山西峯草堂作

結廬對中嶽青翠常在門遂耽水木興盡作漁樵言頃
來闕章句但欲閑心魂日色隱空谷蟬聲喧暮村曩聞
道士語偶見清淨源隱几閱吹葉乘秋眺歸根獨遊念
求仲開徑招王孫片雨下南澗孤峯出東原棲遲慮益
澹脫畧道彌敦野靄晴拂枕客帆遙入軒尚平今何在
此意誰與論佇立雲去盡蒼蒼月開園

尋鞏縣南李處士別業

先生近南郭茅屋臨東川桑葉隱村戶蘆花映釣船有時著書暇盡日窗中眠且喜閭井近灌田同一泉

自潘陵尖還少室居止秋夕憑眺

草堂近少室夜靜聞風松月出潘陵尖照見十六峯九月山葉赤谿雲淡秋容火點伊陽村烟深嵩角鐘尚子不可見蔣生難再逢勝愜只自知佳趣爲誰濃昨詣山僧期上到天壇東向下望雷雨雲間見回龍夕與人羣踈轉愛丘壑中心澹水木會興幽魚鳥通稀微了自釋出處乃不同况本無宦情誓將依道風

南池夜宿思王屋青蘿舊齋

池上卧煩暑不櫛復不巾有時清風來自謂羲皇人天晴雲歸盡雨洗月色新公事常不閒道書日生塵早年家王屋五別青蘿春安得還舊山東溪垂釣綸

過王判官西津所居

勝迹不在遠愛君池館幽素懷巖中諾宛得塵外遊何必到清谿忽來見滄洲潛移岷山石暗引巴江流樹密晝先夜竹深夏已秋沙鳥上筆牀谿花篔簹鉤夫子賤簪冕注心向林丘落日出公堂垂綸乘釣舟賦詩憶楚老載酒隨江鷗翛然一傲吏獨在西津頭

因假歸白閣西草堂

雷聲傍太白雨在八九峯東望白閣雲半入紫閣松勝

槩紛滿目衡門趣彌濃幸有數畝田得延二仲蹤早聞
達士語偶與心相通誤徇一微官還山愧塵容釣竿不
復把野碓無人春惆悵飛鳥盡南谿聞夜鐘

楚夕旅泊古興

獨鶴唳江月孤帆凌楚雲秋風冷蕭瑟蘆荻花紛紛忽
思湘川老欲訪雲中君麒麟息悲鳴愁見豺虎羣

下外江舟懷終南舊居

杉冷曉猿悲楚客心欲絕孤舟巴山雨萬里陽臺月水
宿已淹時蘆花白如雪顏容老難頰把鏡悲髻髮早年
好金丹方士傳口訣敝廬終南下久與真侶別道書誰
更開藥竈烟遂滅頃來厭塵網安得有仙骨巖壑歸去

來公卿是何物

暮秋山行

疲馬卧長坂夕陽下通津山風吹空林颯颯如有人蒼
旻霽涼雨石路無飛塵千念集暮節萬籟悲蕭晨鷓鴣
昨夜鳴蕙草色已陳况在遠行客自然多苦辛

江上阻風雨

江上風欲來泊舟未能發氣昏雨已過突兀山復出積
浪成高丘盤渦為嵌窟雲低岸花掩水漲灘草沒老樹
虵蛻皮崩崖龍退骨平生抱忠信艱險殊可忽

東歸發犍為至泥溪舟中作

前日解侯印泛舟歸山東平旦發犍為逍遙信迴風七

月江水大滄波漲秋空復有我眉僧誦經在舟中夜泊
防虎豹朝行逼魚龍一道鳴迅湍兩邊走連峯猿拂岸
花落鳥啼簷樹重烟靄吳楚連泝沿湖海通憶昨在西
掖復曾入南宮日出朝聖人端笏陪羣公不意今棄置
何由豁心胸吾當海上去且學乘桴翁

秋夕聽羅山人彈三峽流泉

皤皤岷山老抱琴髯蒼然衫袖拂玉微為彈三峽泉此
曲彈未半高堂如空山石林何颼颼忽在牕戶間繞指
弄嗚咽青絲激潺湲演漾怨楚雲虛徐韻秋煙疑兼陽
臺雨似雜巫山猿幽引鬼神聽淨令耳目便楚客腸欲
斷湘妃淚斑斑誰裁青桐枝絙以朱絲絃能含古人曲

遞與今人傳知音難再逢惜君方老年曲終月已落惆
悵東齋眠

白雪歌送武判官歸京

北風捲地白草折胡天八月即飛雪忽如一夜春風來
千樹萬樹梨花開散入珠簾濕羅幕狐裘不暖錦衾薄
將軍角弓不得控都護鐵衣冷難着瀚海闌干百丈冰
愁雲慘淡萬里凝中軍置酒飲歸客胡琴琵琶與羌笛
紛紛暮雪下轅門風掣紅旗凍不翻輪臺東門送君去
去時雪滿天山路山迴路轉不見君雪上空留馬行處
熱海行送崔侍御還京

側聞陰山胡兒語西頭熱海水如煮海上衆鳥不敢飛

中有鯉魚長且肥岸傍青草常不歇空中白雪遙旋滅
蒸沙爍石然胡雲沸浪炎波煎漢月陰火潛燒天地鑪
何事偏烘西一隅勢吞月窟侵太白氣連赤坂通單于
送君一醉天山郭正見夕陽海邊落柏臺霜威寒逼人
熱海炎氛為之薄

高昌王文泰曰唐去我七千里沙磧居其
二千里寒風如刀熱風如燒意即其地

輪臺歌奉送封大夫出師西征

輪臺城頭夜吹角輪臺城北旄頭落羽書昨夜過渠黎
單于已在金山西戍樓西望烟塵黑漢兵屯在輪臺北
上將擁旄西出征平明吹笛大軍行四邊伐鼓雪海湧
三軍大呼陰山動朔塞兵氣連雲屯戰場白骨纏草根
劍河風急雲片濶沙場石凍馬蹄脫亞相勤王甘苦辛

誓將報主靜邊塵古來青史誰不見今見功名勝古人

天山雪歌送蕭治歸京

天山雪雲常不開千峯萬嶺雪崔嵬北風夜捲赤亭口
一夜天山雪更厚能兼漢月照銀山復逐胡風過鐵關
交河城邊飛鳥絕輪臺路上馬蹄滑晝靄寒氛萬里凝
闌干陰崖千丈冰將軍狐裘卧不暖都護寶刀凍欲斷
正是天山雪下時送君走馬歸京師雪中何以贈君別
惟有青青松樹枝

青門歌送東臺張判官

青門金鎖平旦開城頭日出使車回青門柳枝正堪折
路傍一日幾人別東出青門路不窮驛樓官樹灞陵東

花撲征衣看似繡雲隨去馬色疑驄胡姬酒壚日未午
絲繩玉缸酒如乳灞頭落花沒馬蹄昨夜微雨花成泥
黃鸝翅溼飛轉低關東尺書醉懶題須臾望君不可見
揚鞭飛鞚疾於箭借問使乎何時來莫作東飛伯勞西
飛燕

梁園歌送河南王說判官

君不見梁孝王修竹園頽墻隱鱗勢仍存嬌娥曼臉成
草蔓羅帷珠簾空竹根大梁一旦人代改秋月春風不
相待池中幾度雁新來洲上千年鶴應在梁園二月梨
花飛却似梁王雪下時當時置酒延枚叟官料平臺狐
兔走萬事翻覆如浮雲昔人空在今人口單父古來稱

宓生祗今為政有吾兄輜軒若過梁園道應傷琴臺聞
政聲

走馬川行奉送出師西征

君不見走馬川行雪海邊平沙莽莽黃入天輪臺九月
風夜吼一川碎石大如斗隨風滿地石亂走匈奴草黃
馬正肥金山西見烟塵飛漢家大將西出師將軍金甲
夜不脫半夜軍行戈相撥風頭如刀面如割馬毛帶雪
汗氣蒸五花連錢旋作冰幕中草檄硯水凝敵騎聞之
應膽懾料知短兵不敢接車師西門佇獻捷

函谷關歌送劉評事使關西

君不見函谷關崩城毀壁至今在樹根草蔓遮古道空

谷千年長不改寂莫無人空舊山聖朝無外不須關白
馬公孫何處去青牛老人更不還蒼苔白骨空滿地月
與古時長相似野花不省見行人山鳥何曾識關吏故
人方乘使者車吾知郭丹却不如請君時憶關外客行
到關西多致書

胡笳歌送顏真卿使赴河隴

君不聞胡笳聲最悲紫髯綠眼胡人吹吹之一曲猶未
了愁殺樓蘭征戍兒涼秋八月蕭關道北風吹斷天山
草崑崙山南月欲斜胡人向月吹胡笳胡笳怨兮將送
君秦山遙望隴山雲邊城夜夜多愁夢向月胡笳誰喜
聞

秦箏歌送外甥蕭正歸京

汝不聞秦箏聲最苦五色纏絃十三柱怨調慢聲如欲
語一曲未終日移午紅亭水木不知暑忽彈黃鍾和白
紵清風颯來雲不去聞之酒醒淚如雨汝歸秦兮彈秦
聲秦聲悲兮聊送汝

與獨孤漸道別長句兼呈嚴八侍御

輪臺客舍春草滿潁陽歸客腸堪斷窮荒絕漠鳥不飛
萬磧千山夢猶懶憐君白面一書生讀書千卷未成名
五侯貴門脚不到數畝山田身自耕興來浪跡無遠近
及至辭家憶鄉信無事垂鞭信馬頭西南幾欲窮天盡
奉使三年獨未歸邊頭詞客舊來稀借問君來得幾日

到家不覺換春衣高齋清晝卷羅幕紗帽接羅幃不着
中酒朝眠日色高彈棊夜半燈花落冰片高堆金錯盤
滿堂凜凜五月寒桂林蒲萄新吐蔓武城刺蜜未可餐
軍中置酒夜擗鼓錦筵紅燭月未午花門將軍善胡歌
葉河蕃王能漢語知爾園林壓渭濱夫人堂上泣羅裙
魚龍川北盤谿雨烏鼠山西洮水雲臺中嚴公於我厚
別後新詩滿人口自憐棄置天西頭因君為問相思否

送費子歸武昌

漢陽歸客悲秋草旅舍葉飛愁不掃秋來信憶武昌魚
夢着只在巴陵道曾隨上將過祈連離家十年恒在邊
劍鋒可惜虛用盡馬蹄無事今已穿知君開館常愛客

擣菹百金毋一擲平生有錢將與人江上故園空四壁
吾觀費子毛骨奇廣眉大口仍赤髭看君失路尚如此
人生貴賤那得知高秋八月歸南楚東門一壺聊出祖
路指鳳凰山北雲衣沾鸚鵡洲邊雨勿歎蹉跎白髮新
應須守道勿羞貧男兒何必戀妻子莫向江村老却人

涼州館中與諸判官夜集

彎彎月出掛城頭城頭月出照涼州涼州七里十萬家
胡人半解彈琵琶琵琶一曲腸堪斷風蕭蕭今夜漫漫
河西幕中多故人故人別來三五春花門樓前見秋草
豈能貧賤相看老一生大笑能幾迴斗酒相逢須醉倒

醉題匡城周少府廳壁

婦姑城南風雨秋婦姑城中人獨愁愁雲遮却望鄉處
數日不上西南樓故人薄暮公事閒玉壺美酒琥珀殷
潁陽秋草今黃盡醉卧君家猶未還

燉煌太守後庭歌

燉煌太守才且賢郡中無事高枕眠太守到來山出泉
黃砂磧裏人種田燉煌耆舊髯皓然願留太守更五年
城頭月出星滿天曲房置酒張錦筵美人紅妝色正鮮
側垂高髻插金鈿醉坐藏鈎紅燭前不知鈎在若箇邊
為君手把珊瑚鞭射得半段黃金錢此中樂事亦已偏

喜韓樽相過

三月灞陵春已老故人相逢耐醉倒甕頭春酒黃花脂

祿米只充沽酒資長安城中足年少獨共韓侯開口笑
桃花點地紅斑斑有酒留君且莫還與君兄弟日攜手
世上虛名好是閒

太白胡僧歌

并序

太白中峯絕頂有胡僧不知幾百歲眉長數寸
身不製繒帛衣以草葉恒持楞伽經雲壁迥絕
人迹罕到嘗東峰有鬪虎弱者將死僧杖而解
之西湫有毒龍久而為患僧器而貯之商山趙
叟前年采茯苓深入太白偶值此僧訪我而說
予恒有獨往之意聞而悅之乃為歌曰

聞有胡僧在太白蘭若去天三百尺一持楞伽入中峰

世人難見但聞鐘窗邊錫杖解兩虎牀下鉢孟藏一龍
草衣不針復不線兩耳垂肩眉覆面此僧年幾那得知
手種青松今十圍心將流水同清淨身與浮雲無是非
商山老人已曾識願一見之何由得山中有僧人不知
城裏看山空黛色

衛節度赤驃馬歌

君家赤驃畫不得一團旋風桃花色紅纓紫鞵珊瑚鞭
玉鞍錦韉黃金勒請君鞞出看君騎尾長牽地如紅絲
自矜諸馬皆不及却憶百金新買時香街紫陌鳳城內
滿城見者誰不愛揚鞭驟急白汗流弄影行驕碧蹄碎
紫髯胡雛金剪刀平明剪出三鬢高檉上看時獨意氣

衆中牽出偏雄豪騎將獵向南山口城南狐兔不復有
草頭一點疾如飛却使蒼鷹翻向後憶昨看君朝未央
鳴珂擁蓋滿路香始知邊將真富貴可憐人馬相輝光
男兒稱意得如此駿馬長鳴北風起待君東去掃邊塵
為君一日行千里

田使君美人舞如蓮花北鋌歌

此曲本出北同城

美人舞如蓮花旋世人有眼應未見高堂滿地鋪瓊瑜
試舞一曲天下無此曲胡人傳入漢諸客見之驚且歎
慢臉嬌娥纖復穠輕羅金縷花葱籠回裾轉袖若飛雪
左鋌右鋌生旋風琵琶橫笛和未匝花門山頭黃雲合
忽作出塞入塞聲白草胡沙寒颯颯翻身入破如有神

前見後見回回新始知諸曲不可比采蓮落梅徒聒耳
世人學舞祇是舞姿態豈能得如此

裴將軍宅蘆管歌

遼東九月蘆葉斷遼東小兒采蘆管可憐新管清且悲
一曲風飄海頭滿海樹蕭索天兩霜管聲寥亮月蒼蒼
白狼河北堪愁恨元菟城南皆斷腸遼東將軍長安宅
美人蘆管會佳客弄調啾飀勝洞簫發聲窈窕欺橫笛
夜半高堂客未回祇將蘆管送君杯巧能陌上驚楊柳
復向園中誤落梅諸客愛之聽未足高捲珠簾列紅燭
將軍醉舞不肯休更使美人吹一曲

韋貞外家花樹歌

今年花似去年好去年人到今年老始知人老不如花
可惜落花君莫掃君家兄弟不可當列卿御史尚書郎
朝回花底恒會客花撲玉缸春酒香

范公叢竹歌

并序

職方郎中兼侍御史范公乃於陝西使院內種
竹新製叢竹詩以見示美范公之清致雅操遂
為歌以和之

世人見竹不解愛知君種竹府庭內此君託根幸得地
種來幾時聞已大盛暑脩脩叢色寒閑宵槭槭葉聲乾
能清案牘簾下見宜對琴書牕外看為君成陰將蔽日
迸筍穿堦踏還出守節偏凌御史霜虛心願比郎官筆

君莫愛南山松樹枝竹色四時也不移寒天草木黃落
盡猶自青青君始知

玉門關蓋將軍歌

蓋將軍真丈夫行年三十執金吾身長七尺頗有鬚玉
門關城迥且孤黃沙萬里白草枯南隣犬戎北接胡將
軍到來備不虞五千甲兵膽力籠軍中無事但歡娛暖
屋繡簾紅地爐織成壁衣花毬燈前侍婢瀉玉壺金
鐙亂點野醅酥紫紱金章左右趨問着只是蒼頭奴美
人一雙閒且都朱唇翠眉映明矚清歌一曲世所無今
日喜聞鳳將雛可憐絕勝秦羅敷使君五馬謾踟躕野
草繡窠紫羅襦紅牙縷馬對擗蒲王盤纖手撒作盧衆

中誇道不曾輸櫪上昂昂皆駿駒桃花叱撥價最殊騎
將獵向城南隅臘日射殺千年狐我來塞外按邊儲為
君取醉酒剩沽醉爭酒盞相喧呼忽憶咸陽舊酒徒

送魏升卿擢第歸東都因懷魏校書陸渾喬潭

井上桐葉雨灑亭卷秋風故人適戰勝匹馬歸山東問
君今年三十幾能使香名滿人耳君不見三峯直上五
千仞見君文章亦如此如君兄弟天下稀雄辭健筆皆
若飛將軍金印鞶紫綬御史鐵冠重繡衣喬生作尉別
來久因君為問平安否魏侯校理復何如前日人來不
得書陸渾山下佳可賞蓬閣閒時日應往自料青雲未
有期誰知白髮偏能長壚頭青絲白玉瓶別時相顧酒

如傾搖鞭舉袂忽不見千樹萬樹空蟬鳴

偃師東與韓樽同詣景雲暉上人即事

山陰老僧解楞伽頰陽歸客遠相過烟深草濕昨夜雨
雨後秋風渡漕河空山終日塵事少平郊遠見行人小
尚書磧上黃昏鐘別駕渡頭一歸鳥

西亭子送李司馬

高高亭子郡城西直上千尺與雲齊盤崖綠壁試攀躋
羣山向下飛鳥低使君五馬天半嘶絲繩玉壺為君提
坐來一望無端倪紅花綠柳鶯亂啼千家萬井連迴谿
酒行未醉聞暮雞點筆操紙為君題為君題惜解攜草
萋萋沒馬蹄

漁父

扁舟滄浪叟心與滄浪清不自道鄉里無人知姓名朝
從灘上飯暮向蘆中宿歌竟還復歌手持一竿竹竿頭
釣絲長丈餘鼓棹乘流無定居世人那得識深意此翁
取適非取魚

登古鄴城

下馬登鄴城城空復何見東風吹野火暮入飛雲殿城
隅南對望陵臺漳水東流不復回武帝宮中人去盡年
年春色為誰來

邯鄲客舍歌

客從長安來驅馬邯鄲道傷心叢臺下一帶生蔓草客

舍門臨漳水邊垂楊下繫釣魚船
邯鄲女兒夜沽酒對客挑燈誇數錢
酪酩醉時日正午一曲狂歌壚上眠

戎葵花歌

戎一作蜀

昨日一花開今日一花開
今日花正好昨日花已老人
生不得長少年莫惜牀頭沽酒錢
請君有錢向酒家君不見戎葵花

近體詩

寄左省杜拾遺

聯步趨丹陛分曹限紫微
曉隨天仗入暮惹御香歸
白髮悲花落青雲羨鳥飛
聖朝無闕事自覺諫書稀

丘中春卧寄王子

田中開白室林下閉元關
卷跡人方處無心雲自閒
竹溪喧暮鳥花缺露春山
勝事那能說王孫去未還

漢川山行呈成少尹

西蜀方攜手南宮憶比肩
平生猶不淺羈旅轉相憐
山店雲迎客江村犬吠船
秋來取一醉須待月光眠

江行夜宿龍吼灘臨眺思
我眉隱者兼寄幕中諸公

官舍臨江口灘聲已慣聞
水煙晴吐月山火夜燒雲
且欲尋方士無心戀使君
異鄉何可住况復久離羣

敬酬李判官使院即事見呈

公府日無事吾徒只是閒
草根侵柱礎苔色上門關
飲

硯時見鳥卷簾晴對山新詩吟未足昨夜夢東還
酬崔十三侍御登玉壘山思故園見寄

玉壘天晴望諸峯盡覺低故園江樹北斜日嶺雲西曠
野看人小長空共鳥齊高山徒仰止不得日攀躋

崔駙馬山池重送宇文明府

得苗字

竹裏過紅橋花間藉綠苗池涼醒別酒山翠拂行鑣鳳
去妝樓閉鳧飛葉縣遙不逢秦女在何處聽吹簫

滄水東店送唐子歸嵩陽

野店臨官路重城壓御隄山開灞水北雨過杜陵西歸
夢秋能作鄉書醉嬾題橋回忽不見征馬尚聞嘶

送杜佐下第歸陸渾別業

正月今欲半陸渾花未開出關見青草春色正東來夫
子且歸去明時方愛才還須及秋賦莫即隱蒿萊

送張郎中赴隴右覲省卿公

時張卿公亦充節度留後

中郎鳳一毛世上獨賢豪弱冠已銀印出身唯寶刀還
家卿月迥度隴將星高幕下多相識邊書醉嬾操

送鄭少府赴滄陽

子真河朔尉邑里帶清漳春草迎袍色晴花拂綬香青
山入官舍黃鳥度宮墻若到銅臺上應憐魏寢荒

還高冠潭口留別舍弟

昨日山有信祗今耕種時遙傳杜陵叟怪我還山遲獨
向潭上酌無人林下棊東谿憶汝處閒卧對鸕鷀

送張子尉南海

不擇南州尉高堂有老親樓臺重蜃氣邑里雜鮫人海
暗三山雨花明五嶺春此鄉多寶玉慎莫厭清貧

送張都尉東歸

白羽綠弓弦年年只在邊還家劍鋒盡出塞馬蹄穿逐
虜西踰海平胡北到天封侯應不遠燕領豈徒然

趙少尹南亭送鄭侍御歸東臺

紅亭酒甕香白面繡衣郎砌冷蟲喧座簾疎雨到床鐘
催離興急絃逐醉歌長關樹應先落隨君滿路霜

奉送李太保兼御史大夫充渭北節度使

即太尉
光弼弟

詔出未央宮登壇近總戎上公周太保副相漢司空弓

抱關西月旗翻渭北風弟兄皆許國天地荷成功

虢州送天平何丞入京市馬

關樹晚蒼蒼長安近夕陽回風醒別酒細雨濕行裝習
戰邊塵黑防秋塞草黃知君市駿馬不是學燕王

送懷州吳別駕

灞上柳枝黃壚頭酒正香春流飲去馬暮雨溼行裝驛
路通函谷州城接太行覃懷人總喜別駕得王祥

送楊子

斗酒渭城邊壚頭耐醉眠梨花千樹雪楊葉萬條烟惜
別添壺酒臨岐贈馬鞭看君頰上去新月到家圓

送人到安西

上馬帶胡鉤翩翩度隴頭小來思報國不是夢封侯萬
里鄉為夢三邊月作愁早須清黠虜無事莫經秋

發臨洮將赴北庭留別

聞說輪臺路連年見雪飛春風曾不到漢使亦應稀白
草通疎勒青山過武威勤王敢道遠私向夢中歸

與鮮于庶子泛漢江

急管更須吹杯行莫遣遲酒光紅琥珀江色碧琉璃日
影浮歸棹蘆花罨釣絲山公醉不醉問取葛疆知

登總持閣

高閣逼諸天登臨近日邊晴開萬井樹愁看五陵烟檻
外低秦嶺窓中小渭川早知清淨理常願奉金仙

宿岐州北郭嚴給事別業

郭外山色暝主人林館秋疎鐘入卧内片月到牀頭遙
夜惜已半清言殊未休君雖在青瑣心不忘滄洲

晚過盤石寺禮鄭和尚

暫詣高僧話來尋野寺孤岸花藏水碓谿水映風爐頂
上巢新鵲衣中帶舊珠談禪未得去輟棹且踟躕

虢州卧疾喜劉判官相過水亭

卧疾嘗晏起朝來頭未梳見君勝服藥清話病能除低
柳供繫馬小池堪釣魚觀棊不覺暝月出水亭初

武威春暮聞宇文判官西使還已到晉昌

片雨過城頭黃鸝上戍樓塞花飄客淚邊柳挂鄉愁白

髮悲明鏡青春換敝裘君從萬里使聞已到瓜州

初授官題高冠草堂

三十始一命宦情多欲闌自憐無舊業不敢耻微官澗水吞樵路山花醉藥欄祗緣五斗米辜負一漁竿

過酒泉憶杜陵別業

昨夜宿祈連今朝過酒泉黃沙西際海白草北連天愁裏難消日歸期尚隔年陽關萬里夢知處杜陵田

首秋輪臺

異域陰山外孤城雪海邊秋來唯有雁夏盡不聞蟬雨拂氍毹濕風搖毳幕羶輪臺萬里地無事歷三年

北庭作

雁塞通鹽澤龍堆接醋溝孤城天北畔絕域海西頭秋雪春仍下朝風夜不休可知年四十猶自未封侯

晚發五渡

客厭巴南地鄉鄰劍北天江村片雨外野寺夕陽邊芋葉藏山徑蘆花雜渚田舟行未可住乘月且須牽

巴南舟中夜書事

渡口欲黃昏歸人爭渡喧近鐘清野寺遠火點江村見雁思鄉信聞猿積淚痕孤舟萬里外秋月不堪論

送盧郎中除杭州赴任

罷起郎官草初分刺史符海雲迎過楚江月引歸吳城底濤聲震樓端蜃氣孤千家窺驛舫五馬飲春湖柳色

全唐詩錄卷第...
供詩用鶯聲送酒須知君望鄉處枉道上姑蘇

六月三十日水亭送華陰王少府還縣

亭晚人將別池涼酒未酣
關門勞夕夢仙掌引歸驂
荷葉藏漁艇藤花冒客簪
殘雲收夏暑新雨帶秋嵐
失路情無適離懷思不堪
賴茲庭戶裏別有小江潭

送郭僕射節制劍南

鐵馬擐紅纓幡旗出禁城
明王親授鉞丞相欲專征
玉饌天廚送金杯御酒傾
劔門乘嶮過閣道踏空行
山鳥驚吹笛江猿看洗兵
曉雲隨去陣夜月逐行營
南仲今時往西戎計日平
將心感知已萬里寄懸旌

早秋與諸子登虢州西亭觀眺

亭高出鳥外客到與雲齊
樹點千家小天圍萬嶺低
殘虹挂陝北急雨過關西
酒榼綠青壁瓜田傍綠谿
微官何足道愛客且相攜
唯有鄉園處依依望不迷

奉和中書舍人賈至早朝大明宮

雞鳴紫陌曙光寒鶯囀皇州春色闌
金闕曉鐘開萬戶玉階仙仗擁千官
花迎劍珮星初落柳拂旌旗露未乾
獨有鳳凰池上客陽春一曲和皆難

和祠部王負外雪後早朝即事

長安雪後似春歸積素凝華連曙暉
暈色借玉珂迷曉騎光添銀燭晃朝衣
西山落日臨天仗北闕晴雲捧禁闈
聞道仙郎歌白雪由來此曲和人稀

奉和杜相公發益昌

相國臨戎別帝京，擁麾持節遠橫行。
朝登劍閣雲隨馬，夜渡巴江雨洗兵。
山花萬朶迎征蓋，川柳千條拂去旌。
暫到蜀城應計日，須知明主待持衡。

秋夕讀書幽興獻兵部李侍郎

年紀蹉跎四十強，自憐頭白始為郎。
雨滋苔蘚侵階綠，秋颯梧桐覆井黃。
驚蟬也解求高樹，旅雁還應厭後行。
覽卷試穿隣舍壁，明燈何惜借餘光。

使君席夜送嚴河南赴長水

嬌歌急管雜青絲，銀燭金杯映翠眉。
使君地主能相送，河尹天明坐莫辭。
春城月出人皆醉，野戍花深馬去遲。

寄聲報爾山翁道今日河南勝昔時

暮春號州東亭送李司馬歸扶風別廬

柳禪鶯嬌花復殷，紅亭綠酒送君還。
到來函谷愁中月，歸去磻谿夢裏山。
簾前春色應須惜，世上浮名好是閒。
西望鄉關腸欲斷，對君衫袖淚痕斑。

西掖省即事

西掖重雲開曙暉，北山疎雨點朝衣。
千門柳色連青瑣，三殿花香入紫微。
平明端笏陪鵷列，薄暮垂鞭信馬歸。
官拙自悲頭白盡，不如巖下掩荆扉。

首春渭西郊行呈藍田張二主簿

迴風度雨渭城西，細草新花踏作泥。
秦女峯頭雪未盡，

胡公陂上日初低
愁窺白髮羞微祿
悔別青山憶舊谿
聞道輞川多勝事
玉壺春酒正堪攜

赴嘉州過城固縣尋永安超禪師房

滿寺枇杷冬着花
老僧相見具袈裟
漢王城北雪初霽
韓信臺西日欲斜
門外不須催五馬
林中且聽演三車
豈料巴川多勝事
為君書此報京華

行軍九日思長安故園

時未收長安

強欲登高去無人
送酒來遙憐故園菊
應傷戰場開

獻封大夫破播仙凱歌

漢將承恩西破戎
捷書先奏未央宮
天子預開麟閣待
祇今誰數貳師功

官軍西出過樓蘭
營幕傍臨月窟寒
蒲海曉霜凝馬尾
蔥山夜雪撲旌竿

鳴笳疊鼓擁回軍
破敵平蕃昔未聞
大夫鵠印搖邊月
天將龍旗掣海雲

日落轅門鼓角鳴
千羣面縛出蕃城
洗兵魚海雲迎陣
秣馬龍堆月照營

題首蓿峯寄家人

首蓿峯邊逢立春
葫蘆河上淚沾巾
閨中只是空相憶
不見沙場愁殺人

玉關寄長安李主簿

東去長安萬里餘
故人何惜一行書
玉關西望堪腸斷

况復明朝是歲除

武威送劉判官赴磧西行軍

火山五月行人少
看君馬去疾如鳥
都護行營太白西
角聲一動胡天曉

虢州後亭送李判官使赴晉絳

得秋字

西原驛路挂城頭
客散紅亭雨未收
君去試看汾水上
白雲猶似漢時秋

奉送賈侍御使江外

新騎驄馬復承恩
使出金陵過海門
荆南渭北難相見
莫惜衫襟着酒痕

送崔子還京

匹馬西從天外歸
揚鞭只共鳥爭飛
送君九月交河北
雪裏題詩淚滿衣

酒泉太守席上醉後作

酒泉太守能劒舞
高堂置酒夜擊鼓
胡笳一曲斷人腸
座上相看淚如雨

山房春事

梁園日暮亂飛鴉
極目蕭條三兩家
庭樹不知人去盡
春來還發舊時花

逢入京使

故園東望路漫漫
雙袖龍鍾淚不乾
馬上相逢無紙筆
憑君傳語報平安

磧中作

走馬西來欲到天辭家見月兩回圓
今夜不知何處宿平沙萬里絕人烟

赴北庭度隴思家

西向輪臺萬里餘也知鄉信日應疎
隴山鸚鵡能言語為報家人數寄書

趙將軍歌

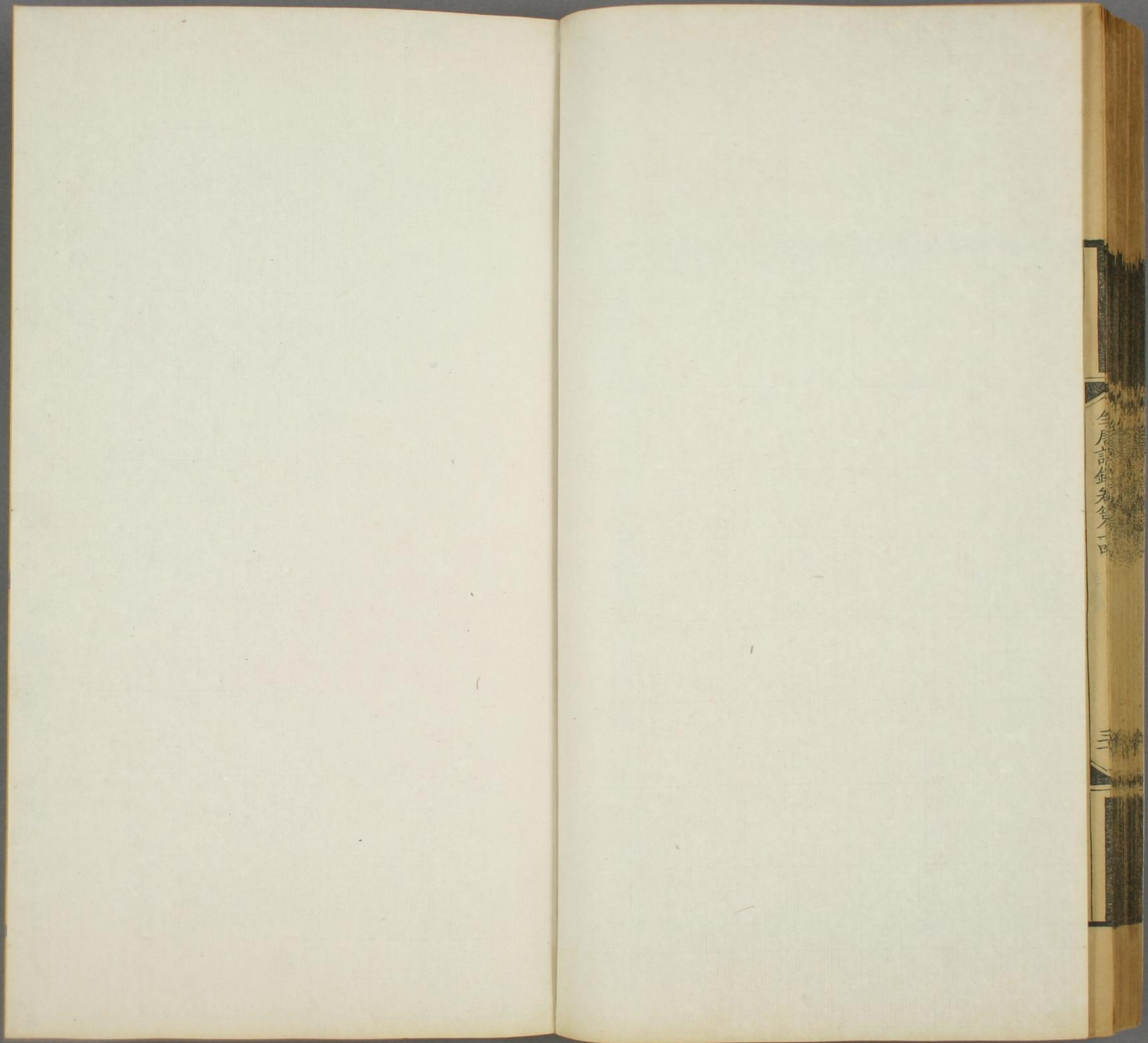
九月天山風似刀城南獵馬縮寒毛
將軍縱博場場勝賭得單于貂鼠袍

春夢

洞房昨夜春風起遙憶美人湘江水
枕上片時春夢中

行盡江南數千里

御定全唐詩錄卷第十四



全唐詩話卷之四

三

