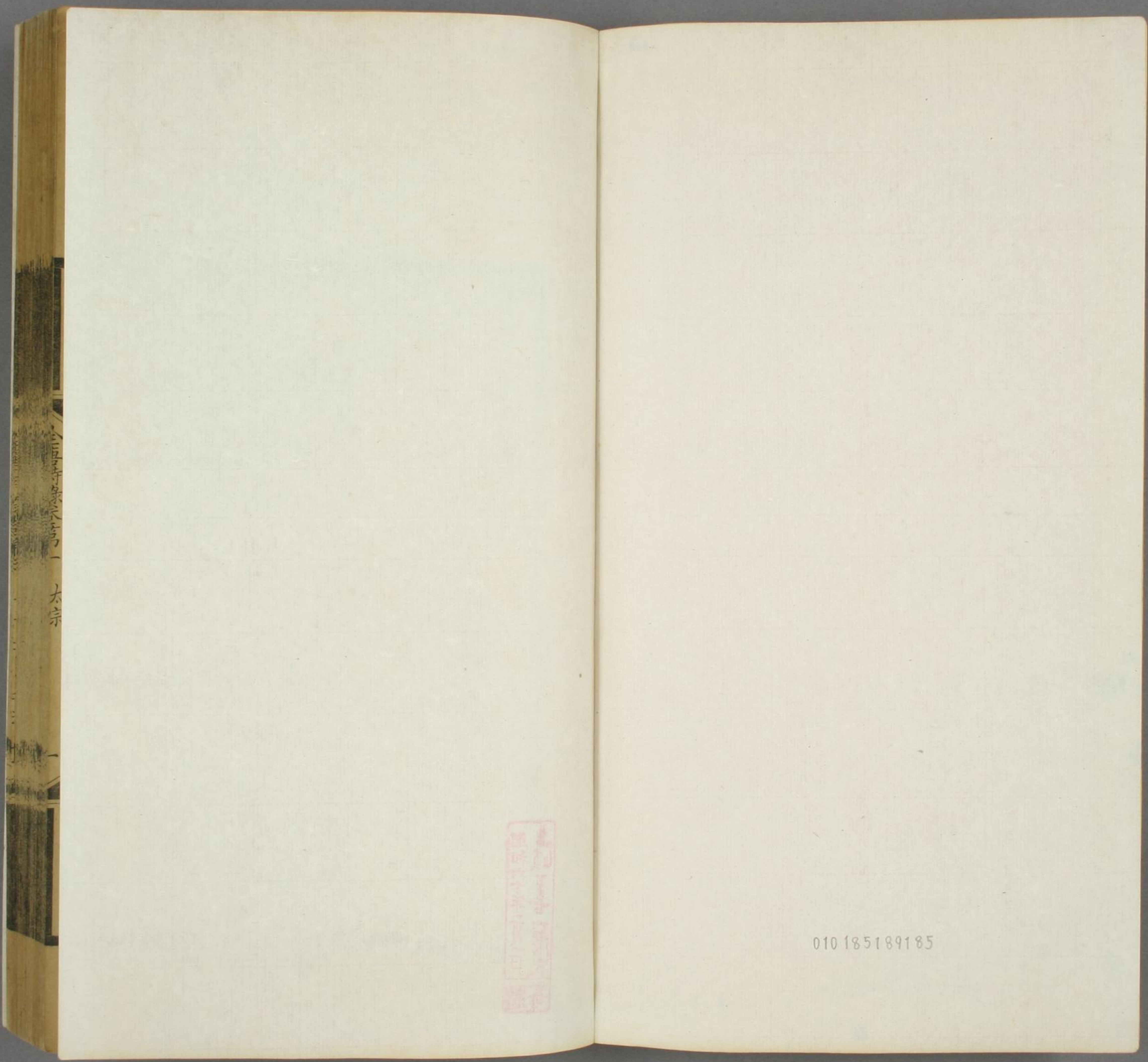


御定全唐詩錄

土岐文庫
文庫17
W65
2





三
五
子
泉
天
亭
一
大
宗

紅
印
記

010 185189185

文庫 17
W 65
2



御定全唐詩錄卷第一

禮部侍郎臣徐倬翰林院侍讀學士臣徐元正奉

旨校刊

太宗

帝姓李氏諱世民高祖第二子高祖起義兵拜右
領大都督封燉煌郡公徙封趙國公高祖受禪拜
尚書令右武侯大將軍進封秦王海內漸平乃銳
意經籍開文學館以待四方之士杜如晦等十有
八人為學士與之討論雖受高祖傳位實首開創
之主

唐詩品云文皇生更隋代蚤事藝文習氣既閑神

昭和六十年二月一日
土岐善吉唐氏寄贈

標復秀故綺發天葩輝揚內藻聲音之本不徒然
矣及乎大業成就神氣充揚延攬英賢流徽四座
其遊幸諸作宮徵鏗然六朝浮靡之習一變而唐
雖綺麗鮮錯而雅道立矣其為一代之祖又何疑
焉

古體詩

帝京篇

秦川雄帝宅函谷壯皇居綺殿千尋起離宮百雉餘連
甍遙接漢飛閣迴凌虛雲日隱層闕風煙出綺疏
巖廊罷機務崇文聊駐輦玉匣啓龍圖金繩披鳳篆韋
編斷仍續縹帙舒還卷對此乃淹畱欵案觀墳典

移步出詞林停輿欣武宴珣弓寫明月駿馬疑流電驚
鴈落虛弦啼猿悲急箭閱賞誠多美於茲乃忘倦
鳴笳臨樂館眺聽歡芳節急管韻朱弦清歌凝白雪彩
鳳肅來儀元鶴紛成列去茲鄭衛聲雅音方可悅
芳辰追逸趣禁苑信多奇橋形通漢上峯勢接雲危烟
霞交隱映花鳥自參差何如肆轍跡萬里賞瑤池
飛蓋去芳園蘭橈遊翠渚萍間日彩亂荷處香風舉桂
楫滿中川弦歌振長嶼豈必汾河曲方為歡宴所
落日雙闕昏迴輿九重暮長烟散初碧皎月澄輕素蹇
幌玩琴書開軒引雲霧斜漢耿層閣清風搖玉樹
歡樂難再逢芳辰良可惜玉酒泛雲壘蘭肴陳綺席千

鍾合堯禹百獸諧金石得志重寸陰忘懷輕尺璧
建章歡賞夕二八盡妖妍羅綺昭陽殿芬芳瑋瑁筵珮
移星正動扇掩月初圓無勞上懸圃卽此對神仙
以茲遊觀極悠然獨長想披卷覽前蹤撫躬尋既往望
古茅茨約瞻今蘭殿廣人道惡高危虛心戒盈蕩奉天
竭誠敬臨民思惠養納善察忠諫明科慎刑賞六五誠
難繼四三非易仰庶待淳化敷方嗣云亭響

正日臨朝

條風開獻節灰律動初陽百蠻奉遐賚萬國朝未央雖
無舜禹蹟幸欣天地康車軌同八表書文混四方赫奕
儼冠蓋紛綸盛服章羽旄飛馳道鐘鼓震囂廊組練輝

霞色霜戟耀朝光晨宵懷至理終愧撫遐荒

幸武功慶善宮

壽丘惟舊跡鄴邑乃前基粵予承累聖懸弧亦在茲弱
齡逢運改提劍鬱匡時指麾八荒定懷柔萬國夷梯山
咸入歛駕海亦來思單于陪武帳日逐衛文螭端宸朝
四岳無爲任百司霜節明秋景輕冰結水湄共黃遍原
隰禾穎積京畿共樂還鄉宴歡比大風詩

紀事云貞觀六年九月帝幸慶善宮

帝生時故宅也因宴從臣賞賜閭里同漢沛宛帝歡甚賦詩起居郎呂才請平宮商被之管絃命曰功成慶善樂使童子八佾爲九功之舞大宴會與破陣樂偕奏於庭

經破薛舉戰地

昔年懷壯氣提戈初仗節心隨朗日高志與秋霜潔移

鋒驚電起轉戰長河決營碎落星沈陣卷橫雲裂一揮
氛沴靜再舉鯨鯢滅於茲俯舊原屬目駐華軒沈沙無
故迹滅竈有殘痕浪霞穿水淨峰霧抱蓮昏世途亟流
易人事殊今昔長想眺前蹤撫躬聊自適

於北平作

翠野駐戎軒盧龍轉征旆遙山麗如綺長流縈似帶海
氣百重樓巖松千丈蓋茲焉可遊賞何必襄城外

春日元武門宴羣臣

韶光開令序淑氣動芳年駐輦華林側高宴柏梁前紫
庭文珮滿丹墀袞紱連九夷籥瑶席五狄列瓊筵娛賓
歌湛露廣樂奏鈞天清樽浮綠醕雅曲韻朱絃粵余君

萬國還慙撫八埏庶幾保貞固虛已厲求賢

飲馬長城窟行

塞外悲風切交河水已結瀚海百重波陰山千里雪迴
戍危烽火層巒引高節悠悠卷旆旌飲馬出長城寒沙
連騎跡朔吹斷邊聲邊塵清玉塞羗笛韻金鉦絕漠干
戈戢車徒振原隰都尉反龍堆將軍旋馬邑揚麾氛霧
靜紀石功名立荒裔一戎衣靈臺凱歌入

元日

高軒曉春色邃閣媚朝光彤庭飛綵旆翠幌曜明璫恭
已臨四極垂衣馭八荒霜戟列丹陛絲竹韻長廊穆矣
薰風茂康哉帝道昌繼文遵後軌循古鑒前王草秀故

春色梅豔昔年妝巨川思欲濟終以寄舟航

初春登樓卽目觀作述懷

憑軒俯蘭閣眺矚散靈襟綺峯含翠霧照日蕊紅林鏤
丹霞鋪岫殘素雪斑岑拂浪隄垂柳嬌花鳥續吟連甍
豈一拱衆榦如千尋明非獨材力終藉棟梁深彌懷矜
樂志更懼戒盈心愧制勞居逸方規十產金

初晴落景

晚霞聊自怡初晴彌可喜日晃百花色風動千林翠池
魚躍不同園鳥聲還異寄言博通者知予物外志

賦得夏首啓節

北闕三春晚南榮九夏初黃鶯弄漸變翠林花落餘瀑

流還響谷猿啼自應虛早荷向心卷長楊就影舒此時
歡不極調軫坐相於

度秋

夏律昨畱灰秋箭今移晷峨嵋岫初出洞庭波漸起桂
白發幽巖菊黃開灞涘運流方可歎含毫屬微理

秋日卽事

爽氣浮丹闕秋光澹紫宮衣碎荷疎影花明菊點叢袍
輕低草露葢側舞松風散岫飄雲葉迷路飛煙鴻砌冷
蘭凋佩闥寒樹殞桐別鶴棲琴裏離猿啼峽中落野飛
星箭弦虛半月弓芳菲夕霧起暮色滿房櫳

山閣晚秋

山亭秋色滿巖牖涼風度疎蘭尚染烟殘菊猶承露古
石衣新苔新巢封古樹歷覽情無極咫尺輪光暮

秋暮言志

朝光浮燒野霜華淨碧空結浪冰初鏡在逕菊方叢約
嶺煙深翠分旗霞散紅抽思滋泉側飛想傳巖中已獲
千箱慶何以繼薰風

喜雪

碧昏朝合霧丹卷暝韜霞結葉繁雲色凝瑋遍雪華光
樓皎若粉映幕集疑沙泛柳飛飛絮妝梅片片花照壁
臺圓月飄珠箔穿露瑤潔短長階玉藪高下樹映桐珪
累白縈峰蓮抱素斷續氣將沈徘徊歲云暮懷珍愧隱

德表瑞佇豐年蕊間飛禁苑鶴處舞伊川儻詠幽蘭曲
同歡黃竹篇

秋日數庾信體

嶺銜宵月桂珠穿曉露叢蟬啼覺樹冷螢火不溫風花
生圓菊蕊荷盡戲魚通晨浦鳴飛鴈夕渚集棲鴻颯颯
高天吹氛澄下熾空

謁慈恩寺題奘法師房

停軒觀福殿遊目眺皇畿法輪含日轉花蓋接雲飛翠
烟香綺閣丹霞光寶衣幡虹遙合彩空外迴分暉蕭然
登十地自得會三歸

望送魏徵葬

閨闔總金鞍上林移玉輦野郊愴新別河橋非舊餞慘
日映峯沈愁雲隨蓋轉哀笳時斷續悲旌乍舒卷望望
情何極浪浪淚空泣無復昔時人芳春共誰遣

近體詩

過舊宅

新豐停翠輦譙邑駐鳴笳園荒一徑斷苔古半階斜前
池消舊水昔樹發今花一朝辭此地四海遂為家

首春

寒隨窮律變春逐鳥聲開初風飄帶柳晚雪間花梅碧
林青舊竹綠沼翠新苔芝田初鴈去綺樹未鶯來

月晦

晦魄移中律凝暄起麗城罩雲朝蓋上穿露曉珠呈笑
樹花分色啼枝鳥合聲披襟歡眺望極目暢春情

初秋夜坐

斜廊連綺閣初月照宵幃寒冷鴻飛疾園秋蟬噪遲露
結林疎葉寒輕菊吐滋愁心逢此節長歎獨含悲

秋日

菊散金風起荷疎玉露圓將秋數行雁離夏幾林蟬雲
凝愁半嶺霞碎纈高天還似成都望直見峩眉前
爽氣澄蘭沼秋風動桂林露凝千片玉菊散一叢金日
岫高低影雲空點綴陰蓬瀛不可望泉石且娛心

冬日臨昆明池

石鯨分玉溜，劫燼隱平沙。柳影冰無葉，梅心凍有花。寒
野凝朝霧，霜天散夕霞。歡情猶未極，落景遽西斜。

望雪

凍雲宵徧嶺，素雪曉凝華。入牖千重碎，迎風一半斜。不
妝空散粉，無樹獨飄花。縈空慙夕照，破彩謝晨霞。

守歲

暮景斜芳殿，年華麗綺宮。寒辭去冬雪，暖帶入春風。階
馥舒梅素，盤花卷燭紅。共歡新故歲，迎送一宵中。

除夜

歲陰窮暮紀，獻節啓新芳。冬盡今宵促，年開明日長。冰
消出鏡水，梅散入風香。對此歡終讌，傾壺待曙光。

置酒坐飛閣

高軒臨碧渚，飛簷迴架空。餘花攢鏤檻，殘柳散雕櫳。岸
菊初含蕊，園梨始帶紅。莫慮崑山暗，還共盡杯中。

三層閣上置音聲

綺筵移暮景，紫閣引宵烟。隔棟歌塵合，分階舞影連。聲
流三處管，響亂一重絃。不似秦樓上，吹簫空學仙。

遠山澄碧霧

殘雲收翠嶺，夕霧結長空。帶岫凝全碧，障霞隱半紅。髣
髴分初月，飄飄度曉風。還因三里處，冠蓋遠相通。

賦得含峯雲

翠樓含曉霧，蓮峯帶晚雲。玉葉依巖聚，金枝觸石分。橫

金屋詩金卷第一
天結陣影逐吹起羅文非復陽臺下空將惑楚君

詠風

蕭條起關塞搖颺下蓬瀛拂林花亂彩響谷鳥分聲披
雲羅影散泛水織文生勞歌大風曲威加四海清

詠雨

和風吹綠野梅雨灑芳田新流添舊澗宿霧足朝烟雁
溼行無次花霑色更鮮對此欣登歲披襟弄五弦

詠雪

潔野凝晨曜裝墀帶夕暉集條分樹玉拂浪影泉璣色
灑妝臺粉花飄綺席衣入扇縈離匣點素皎殘機

賦得花庭霧

蘭氣已薰宮新蒞半妝叢色含輕重霧香引去來風拂
樹濃舒碧縈花薄蔽紅還當雜行雨髣髴隱遙空

春池柳

年柳變池臺隋堤曲直迴逐浪分陰去迎風帶影來疎
黃一鳥呀半翠幾眉開紫雪臨春岸參差間早梅

芳蘭

春暉開紫苑淑景媚蘭場映庭含淺色凝露泣浮光日
麗參差影風傳輕重香會須君子折佩裏作芬芳

詠桃

禁苑春暉麗花蹊綺樹粧綴條淡淡色點露參差光向
日分千笑迎風共一香如何仙嶺側獨秀隱遙芳

賦得櫻桃

華林滿芳景洛陽遍陽春朱顏含遠日翠色影長津喬
柯嚙嬌鳥低枝映美人昔作園中實今為席上珍

賦得殘菊

階蘭凝曙霜岸菊照晨光露濃晞曉笑風勁淺殘香細
葉凋輕翠圓花飛碎黃還持今歲色復結後年芳

詠烏代陳師道

凌晨麗城去薄暮上林棲辭枝枝暫起停樹樹還低向
日終難托迎風詎肯迷只待纖纖手曲裏作宵啼

賦得浮橋

岸曲非千里橋斜異七星暫低逢輦度還高值浪驚水

搖文鷁動纜轉錦花縈遠近隨輪影輕重應人行

賦簾

參差垂玉闕舒卷映蘭宮珠光搖素月竹影亂清風彩
散銀鈎上文斜桂戶中唯當雜羅綺相與媚房櫳

過舊宅

金輿巡白水玉輦駐新豐紐落藤披架花殘菊破叢葉
鋪荒草蔓流竭半池空紉珮蘭凋徑舒圭葉剪桐昔地
一蕃內今宅九圍中架海波澄鏡韜戈器反農八表文
同軌無勞歌大風

還陝述懷

慨然撫長劍濟世豈邀名星旗紛電舉日羽肅天行徧

野屯萬騎臨原駐五營登山麾武節背水縱神兵在昔
戎戈動今來宇宙平

入潼關

峭函稱地險襟帶壯兩京霜峰直臨道水河曲繞城古
木參差影寒猿斷續聲冠蓋往來合風塵朝夕驚高談
先馬度偽曉預雞鳴棄繻懷遠志封泥負壯情別有真
人氣安知名不名

春日登陝州城樓俯眺原野迴丹碧綴烟霞密翠

斑紅芳菲花柳卽日川岫聊以命篇

碧原開霧隰綺嶺峻霞城烟峯高下翠日浪淺深明斑
紅粧蕊樹圓青壓溜荆迹巖勞傳想窺野訪莘情巨川

何以濟舟楫佇時英

出獵

楚王雲夢澤漢帝長楊宮豈若因農暇閱武出轅嵩三
驅陳銳卒七萃列材雄寒夜霜氛白平原燒火紅瑠戈
夏服箭羽騎綠沈弓怖獸潛幽壑驚禽散翠空長烟晦
落景灌木振嚴風所為除民瘼非是悅林叢

宴中山

驅馬出遼陽萬里轉旂常對敵六奇舉臨戎八陣張斬
鯨澄碧海卷霧掃扶桑昔去蘭縈翠今來桂染芳雲枝
浮碎葉冰鏡上朝光回首長安道方懽宴栢梁

賦秋日懸清光賜房元齡

秋露凝高掌朝光上翠微參差麗雙闕照耀滿重闈仙
馭隨輪轉靈鳥帶影飛臨波無定彩入隙有圓暉還當
葵藿志傾葉自相依

春日望海

披襟眺滄海憑軾玩春芳積流橫地紀疏派引天潢仙
氣凝三嶺和風扇八荒拂潮雲布色穿浪日舒光照岸
花分彩迷雲雁斷行懷早運淡廣持滿守靈長有形非
易測無源詎可量洪濤經變野翠島屢成桑之杲思漢
帝碣石想秦皇霓裳非本意端拱且圖王

初夏

一朝春夏改隔夜鳥花遷陰陽深淺葉曉夕重輕烟呀

鶯猶響殿橫絲正網天珮高蘭影接綬細草紋連碧鱗
驚棹側元燕舞簷前何必汾陽處始復有山泉

謁并州興國寺

迴鑿遊福地極目玩芳晨梵鐘交二響法日轉雙輪寶
刹遙承露天花近足春未佩蘭猶小無絲柳尚新圓光
低月殿碎影亂風筠對此畱餘想超然離俗塵

採芙蓉

結伴戲方塘攜手上雕航船移分細浪風散動浮香遊
鶯無定曲驚鳧有亂行蓮稀釧聲斷水廣棹歌長棲鳥
還密樹泛流歸建章

餞中書侍郎來濟

太宗

暖曖去塵昏灞岸飛飛輕蓋指河梁雲峯衣結千重葉
雪岫花開幾樹妝深悲黃鶴孤舟遠獨歎青山別路長
聊將分袂沾巾淚還用持添離席觴

詠燭

焰聽風來動花開不待春鎮下千行淚非是為思人
九龍蟠焰動四照逐花生即此流高殿堪持代月明

詠弓

上弦明月半激箭流星遠落雁帶書驚啼猿應枝轉

賦得臨池柳

岸曲絲陰聚波移帶影疎還將眉裏翠來就鏡中舒

賦得臨池竹

貞條障曲砌翠葉貫寒霜拂牖分龍影臨池待鳳翔

賦得弱柳鳴秋蟬

散影玉階柳含翠隱鳴蟬微形藏葉裏亂響出風前

探得李

盤根直盈渚交幹橫倚天舒華光四海卷葉蔭三川

為國姓故
詠及此

詠小山

近谷交縈藥遙峯對出蓮徑細無全磴松小未含烟

賜房元齡

太液仙舟迴西園隱上才未曉征車度雞鳴關早開
於太原召侍臣賜宴守歲

四時運灰琯一夕變冬春送寒餘雪盡迎歲早梅新
遼東山夜臨秋

高宗

帝諱治太宗第九子

古體詩

過溫湯

溫渚停仙蹕豐郊駐曉旌路曲迴輪影巖虛傳漏聲暖
溜驚湍駛寒空碧霧輕林黃疎葉下野白曙霜明眺聽
良無已烟霞斷續生

九月九日

端居臨玉宸初律啓金商鳳闕澄秋色龍闈引夕涼野
靜山氣斂林疎風露長砌蘭虧半影巖桂發全香滿葢
荷凋翠圓花菊散黃揮鞭爭電烈飛羽亂星光柳空穿
石碎弦虛側月張怯猿啼落岫驚雁斷分行斜輪低夕
景歸旆擁通莊

中宗

帝諱顯高宗第七子

紀事云景龍中於修文館置大學士四員學士八
員直學士十二員象四時八節十二時凡天子饗
會游豫唯宰相直學士得從春幸梨園並渭水被
除則賜細柳園辟惡夏宴蒲萄園賜朱櫻秋登慈

恩浮圖獻菊花酒稱壽冬幸新豐歷白鹿觀上驪
山賜浴湯池給香粉蘭澤從行給翔麟馬品官黃
衣各一帝有所感即賦詩學士皆屬和

近體詩

九月九日幸臨渭亭登高

并序

陶潛盈把既浮九醞之歡畢卓持螯須盡一生
之興人題四韻同賦五言其最後成罰之引滿

九日正乘秋三杯興已周泛桂迎樽滿吹花向酒浮長
房萸早熟彭澤菊初收何藉龍沙上方得恣淹留

紀事云
三年是宴也章安石蕪瓊詩先
成于經野盧懷慎最後成罰酒

立春日遊苑迎春

神臯福地三秦邑玉臺金闕九仙家寒光猶戀甘泉樹
淑景偏臨建始花綵蝶黃鶯未歌舞梅香柳色已矜誇
迎春正啓流霞席暫囑曦輪勿遽斜

附聯句詩

十月誕辰內殿宴群臣效栢梁體聯句

潤色鴻業寄賢才帝叨居右弼愧鹽梅李嶠運籌帷幄荷

時來宗楚客職掌圖籍濫蓬萊劉憲兩司謬忝謝鍾裴崔禮樂

銓管効涓埃鄭陳師振旅清九垓趙彥昭欣承顧問侍天杯

銜恩獻壽栢梁臺蘇頲黃縑青簡奉康哉盧藏用鯁生侍從

忝王枚李文右掖司言實不才馬懷素宗伯秩禮天地開韓帝

歌難續仰昭回宋之問微臣捧日變寒灰遠慙班左愧遊陪

上官婕妤 紀事云帝謂侍臣曰今天下無事朝野多歡欲與卿等詞人時賦詩宴樂可識朕意不須惜醉此後每遊別殿幸離宮駐驛芳苑鳴笳仙禁或戚里宸筵王門卷席無不畢從

景龍四年正月五日移仗蓬萊宮御大明殿會吐蕃騎馬之戲因重為栢梁體聯句

大明御寓臨萬方帝顧慙內政翊陶唐皇后鸞鳴鳳舞向

平陽長壽公主秦樓魯館沐恩光安樂公主無心為子輒求郎太平公主雄才

七步謝陳王溫王重茂當熊讓輦愧前芳上官昭容再司銓筦恩可忘

文江學海思濟航著作郎鄭愔萬邦考績臣所詳考功員外郎崔湜著

作不休出中腸著作郎閻朝隱權豪屏跡肅嚴霜御史大夫竇從一鑄鼎開嶽

造明堂將作大匠宗普卿玉醴由來獻壽觴吐蕃舍人明志獵實從一宗晉卿素不屬文未即令續

二人固請許之吐蕃舍人明志獵請令授筆與之志獵云云上大悅賜與衣服

明皇

帝諱隆基睿宗第三子性英斷多藝尤知音律善八分書儀範偉麗有非常之表封楚王韋后謀傾宗社率劉幽求等誅之睿宗即位立為太子及即位樂善好賢開元中海內富實幾致刑措天寶十四年祿山陷京師車駕幸蜀肅宗立追尊太上皇

古體詩

賜諸州刺史以題座右

眷言思共理鑑寢想維良猗歟此推擇聲績著周行賢能既俟進黎獻實佇康視人當如子愛人亦如傷講學試誦論阡陌勸耕桑虛譽不可飾清知不可忘求名迹

易見安貞德自彰訟獄必以情教民貴有常恤惇且存
老撫弱復綏強勉哉各祇命知予眷萬方

開元十三年帝自擇廷臣為諸州刺

史許景先治魏州源光裕鄭州冠汜宋州鄭溫琦邠州袁仁恭杭州崔志廣襄州李昇期邢州鄭放定州蔣挺湖州裴觀滄州崔誠遂州凡十一人行詔宰相諸王御史以上祖道洛濱盛供具奏太常樂帛舫水嬉賜詩令題座右且給筆紙令自賦焉

初入秦川路逢寒食

洛陽芳樹映天津灞岸垂楊窳地新直為經過行樂處
不知虛度兩京春去年餘閨今春早曙色和風著花草
可憐寒食與清明光輝併在長安道自從關路入秦川
爭道何人不戲鞭公子途中妨蹴鞠佳人馬上廢鞦韆
渭水長橋今欲渡葱葱漸見新豐樹遠看驪岫入雲霄
預想湯池起煙霧烟霧氤氳水殿開暫拂香輪歸去來

今歲清明行已晚明年寒食更相陪

近體詩

經魯祭孔子而嘆之

夫子何為者栖栖一代中地猶鄆氏邑宅即魯王宮歎
鳳嗟身否傷麟怨道窮今看兩楹奠當與夢時同

送賀知章歸四明

并序

天寶三載太子賓客賀知章鑒止足之分抗歸
老之疏解組辭榮志期入道朕以其年在遲暮
用循挂冠之事俾遂赤松之遊正月五日將歸
會稽遂餞東路乃命六卿庶尹大夫供帳青門
寵行邁也豈惟崇德尚齒亦勵俗勸人無令二

疏獨光漢冊乃賦詩贈行

遺榮期入道辭老竟抽簪豈不惜賢達其如高尚心寰
中得秘要方外散幽襟獨有青門餞羣僚悵別深

軒遊宮十五夜

行邁離秦國巡方赴洛師路逢三五夜春色暗中期關
外長河轉宮中淑氣遲歌鐘對明月不減舊遊時

幸蜀西至劔門

劔閣橫雲峻鑿輿出狩迴翠屏千仞合丹嶂五丁開灌
木縈旗轉仙雲拂馬來乘時方在德嗟爾勒銘才

春晚宴兩相及禮官麗正殿學士探得風字

并序

朕以薄德祗膺曆數正天柱之將傾紉地維之

已絕故得承奉宗廟垂拱巖廊居海內之尊處
域中之大然後祖述堯典憲章禹績敦睦九族
會同四海猶恐烝黎未乂徭戍未安禮樂之政
虧師儒之道喪乃命使者衣繡服行郡縣因人
所利擇其可勞所以便億兆也乃命將士擐介
胄冒矢石審山川之向背應歲月之孤虛所以
靜邊陲也乃命禮官考制度稽典則序文昭武
穆享天地神祇所以申嚴潔也乃命學者繕落
簡輯遺編纂魯壁之文章綴秦坑之煨燼所以
修文教也故能使流寓返枌榆之業戎狄稱藩
屏之臣神祇歆其禋祀庠序闡其經術既家六

合時巡兩京函秦則委輸斯遠鼎邑則朝宗所
利封畿四塞從來測景之都城闕千門自昔交
風之地陰陽代謝日月相推豈可使春色虛捐
韶華並歌乃置旨酒命英賢有文苑之高才有
掖垣之良佐舉杯稱慶何樂如之同吟湛露之
篇宜振凌雲之藻於時歲在乙丑開元十三年

三月二十七日

乾道運無窮恒將人代工陰陽調曆象禮樂報元穹介
胄清荒外衣冠佐域中言談延國輔詞賦引文雄野霽
伊川綠郊明鞏樹紅冕旒多暇景詩酒會春風

首夏花萼樓觀羣臣宴寧王山亭迴樓下又申之

以賞樂賦詩

并序

萬物莫不氣兆乎上而形視乎下鐵石異品雲
蒸並濕草木無心春來咸喜故聖人弘道先王
法天酒星主獻酬之義需卦陳飲食之象近命
群官欣時樂宴盡九春之麗景匝三旬之暇日
暢飲桂山棹歌泌水醇以養德味以平心本將
導達陽和助成長育亦朝廷多慶軍國餘閑者
也前月之晦細風飄雨繁絃中止列席半醉佳
辰易失絕興難追良可惋也今年帶閏節候全
晚暑氣猶清芳草未歇申布雅意復叙初筵披
樂善之邸坐忘憂之觀東郊跬步南山在目足

以締夏首之新賞補春餘之墜歡朕登覽上宮
俯臨長陌暢衆心之怡虞懽歸騎之逶迤鼓之
以琴瑟侑之以筐篚衢樽意洽場藿思苗賦我
有嘉賓之詩奏君臣相悅之樂踟躕西日吟翫
乘風不知衷情發於翰墨也

今年通閏月入夏展春輝樓下風光晚城隅宴賞歸九
歌揚政要六舞散朝衣天喜時相合人和事不違禮中
推意厚樂處感心微別賞陽臺樂前旬暮雨飛

同二相已下羣官樂遊園宴

二相謂張
說宋璟

異日巖廊暇需雲宴樂初萬方朝玉帛千品會簪裾地
入南山近城分北斗餘池塘垂柳密原隰野花疎帶幕

看逾暗歌鐘聽自虛興闌歸騎轉還奏弼違書

集賢書院成送張說上集賢學士賜宴得珍字

廣學開書院崇儒引席珍集賢招袞職論道命台臣禮
樂沿今古文章革舊新獻酬樽俎列賓主位班陳節變
雲初夏時移氣尚春所希光史冊千載仰茲晨

王屋山送道士司馬承禎還天台

紫府求賢士清谿祖逸人江湖與城闕異跡且殊倫間
有幽棲者居然厭俗塵林泉先得性芝桂欲調神地道
踰稽嶺天台接海濱音徽從此間萬古一芳春

景雲元年
為太子時作

早度蒲關

鐘鼓嚴更曙山河野望通鳴鑾下蒲坂飛旆入秦中地

險關逾壯天平鎮尚雄春來津樹合月落戍樓空馬色
分朝景雞聲逐曉風所希常道泰非復候繻同

王荆公百家選以此

篇為開卷第一

南出雀鼠谷答張說

雷出應乾象風行順國人川途猶在晉車馬漸歸秦背
陝關山險橫汾鼓吹頻草依陽谷變花待北巖春聞有
鷓鴣客清詞雅調新求音思欲報心跡竟難陳

為趙法師別造精院過院賦詩

并序

秋九月聽政觀風存乎遊息退朝之後歷西上
陽入清虛院則法師所居之地也法師得上元
之法養浩然之氣故法此仙家特建真宇紫房

對聳綠竹羅生既親重其人每經過其地以怡
神洗雪進德修業何必齋心累月遠在順風因
而賦詩用適其意云爾

宗師心物外為道運虛舟不戀巖泉賞來從宮禁遊探
元知幾歲習靜更宜秋煙樹辨朝色風湍聞夜流坐朝
繁聽覽尋勝在清幽欲廣無為化因茲庶可求

左丞相說右丞相璟太子少傅乾曜同日上官命
宴東堂賜詩

赤帝收三傑黃軒舉二臣由來丞相重分掌國之鈞我
有握中璧雙飛席上珍子房推道要仲子訶風神復輟
台衡老將為調護人鷓鴣同拜日車騎擁行塵樂聚南

金華詩錄卷第一
宮宴觴連北斗醇俾余成百揆垂拱問彝倫

早登太行山中言志

清蹕度河陽凝笳上太行火龍明鳥道鐵騎繞羊腸白
霧埋陰壑丹霞助曉光澗泉含宿凍山木帶餘霜野老
茅為屋樵人薜作裳宣風問耆艾敦俗勸耕桑涼德慙
先哲微猷慕昔皇不因今展義何以冒垂堂

春中興慶宮酺宴

并序

夫抱器懷才含仁蓄德可以坐而論道者我於
是乎闢重門以納之作扞四方折衝萬里可運
籌帷幄者我於是乎懸重祿以待之是故外無
金革之虞朝有縉紳之盛所以巖廊多暇垂拱

無為不言而海外知歸不教而寰中自肅元亨
之道其在茲乎况乎天地交而萬物通陰陽和
而四時序所寶者粟所貴者賢故以宵旰為懷
黎元在念盡力溝洫不知宮室之已卑致敬鬼
神不知飲食之斯薄往以仲冬建子南至初陽
爰詔司存式陳郊祀挹夷夏之誠請答人神之
厚睠煙歸太乙禮備上元足以申昭報之情足
以極嚴禋之道然心融萬類歸雷雨之先春慶
洽百僚象雲天而高宴歲二月地三秦水汎汎
而龍池滿日遲遲而鳳樓曙青門左右軒庭映
梅柳之春紫陌東西帟幕動烟霞之色撞鐘伐

鼓雲起雪飛歌一聲而酒一杯舞一曲而人一
醉詩以言志思吟湛露之篇樂以忘憂慙運臨
汾之筆
九達長安道三陽別館春還將聽朝暇迴作豫遊晨不
戰要荒服無刑禮樂新合醑覃土宇歡宴接羣臣玉笋
飛千日瓊筵薦八珍舞衣雲曳影歌扇月開輪伐鼓魚
龍雜撞鐘角觝陳曲終酣興晚須有醉歸人

送張說巡邊

端拱復垂裳長懷御遠方股肱申教義戈劍靖要荒命
將綏邊服雄圖出廟堂三台入武帳八座起文昌寶胄
匡韓主華宗輔漢王茂先慙博物平子謝文章盡節恢
時佐輸誠禦寇場三軍臨朔野駟馬即戎行鼓吹威夷
狄旌軒溢洛陽雲臺先著美今日更貽芳

巡省途次上黨舊宮賦

并序

朕昔在初九佐貳此州未遇扶搖之力空俟海
沂之詠泊大橫入兆出處斯易一揮寶劍遽履
瑤圖承歷數而順謳謠着天衣而御區夏嗟乎
向時沈默駕四馬而朝京師今日逍遙乘六龍
而問風俗爰因巡省途次舊居山川宛然人事
無間忽其昇華周遊館宇觸目依然雖迹異漢
皇而地如豐邑擊筑慷慨酌桂雷連空想大風
題茲短什

三千初擊浪九萬欲搏空天地猶驚否陰陽始遇蒙存
貞期歷試佐貳佇昭融多謝時康理良慙實賴功長懷
問鼎氣夙負拔山雄不學劉琨舞先歌漢祖風英髦既
包括豪傑自牢籠人事一朝異謳歌四海同如何昔朱
邸今此作離宮雁沼澄瀾翠猿巖落照紅小山秋桂馥
長坂舊蘭叢即是淹畱處乘歡樂未窮

德宗

帝諱适代宗子

紀事云帝善為詩文每與學士言詩於浴堂殿夜
分不寐幸章敬寺詩松院淨苔色竹房深磬聲時
人傳誦帝晚年詩句臣下莫及每御製奉和退而

笑曰排公俗有投石之戲兩頭置標號曰排公以
中不中為勝負也

又韋綬以內相感心疾罷還第帝九日作黃菊歌
顧左右曰安可不示韋綬遣使持往綬遽奉和附
使進帝曰為文不已豈頤養耶勅曰自今勿復爾
古體詩

中和節日宴百僚賜詩

韶華啓仲序初吉諧良辰肇茲中和節式慶天地春歡
酣朝野同生得區宇均雲開灑膏露草疏芳河津歲華
方載陽東作方肆勤慙非薰風唱曷用慰吾人

中和節賜百官讌集因示所懷

至化常在宥保和茲息人推誠撫諸夏與物長為春仲
月風景暖禁城花柳新芳時協金奏錫燕周羣臣絲竹
豈云樂忠賢唯所親庶洽朝野意曠然天下均

重陽日即事

令節曉澄霽四郊烟靄空天清白露潔菊散黃金叢寡
德荷天貺順時休百工豈懷歌鐘樂思為君臣同至化
在亭育相成資始終未知康衢詠所仰惟年豐

豐年多慶九日示懷

爽氣肅時令早衣聞朔鴻重陽有佳節具物欣年豐皎
潔暮潭色芬敷新菊叢芳罇滿衢室繁吹凝烟空會合
信吾道保和惟爾同推誠至元化天下期為公

重陽日中外同歡以詩言志因示群臣

爽節在重九物華新雨餘清秋黃葉下菊散金潭初萬
寶行就稔百工歡所如歡心暢遐邇殊俗同車書至化
自敦睦佳辰宜宴胥鏘鏘間絲竹濟濟羅簪裾此樂匪
足耽此誠期永孚

七月十五日題章敬寺

招提邇皇邑複道連重城法筵會早秋駕言訪禪扃嘗
聞大仙教清淨宗無生七物匪吾寶萬行先求成名相
既雙寂繁華奚所榮金風扇微涼遠烟凝翠晶松院靜
苔色竹房深磬聲境幽真慮恬道勝外物輕意適本非
說含毫空復情

送徐州張建封還鎮

牧守寄所重才賢生為時宣風自淮甸授鉞膺藩維入
覲展遐戀臨軒慰來思忠誠在方寸感激陳情詞報國
爾所尚恤人予是資歡宴不盡懷車馬當還期穀雨將
應候行春猶未遲勿以千里遥而云無已知貞元後藩帥入
朝獨建封獲賜

賜宴曲江亭并序

朕在位僅將十載實賴忠賢左右克致小康是
以擇三令節錫茲宴賞俾大夫卿士得同歡洽
也夫共其戚者同其休有其初者貴其終咨爾
羣僚順朕不暇樂而能節職思其憂咸若時則

庶乎理矣因重陽之會聊示所懷

早衣對庭燎躬化勤意誠時此萬幾暇適與佳節并曲
池潔寒流芳菊舒金英乾坤爽氣澄臺殿秋光清朝野
慶年豐高會多歡聲永懷無荒誠良士同其情詔曰卿等
重陽會宴

朕想歡洽欣慰良多情發于中因制詩序令賜卿等一本可中書門下簡定文詞
士三五十人應制同用清字明日內于延英門進來宰臣李泌等雖奉詔簡擇難
于取舍由是百寮皆和上自考其詩以劉太真及李紆等四人為上等鮑房于邵
等四人為次等張濛殷亮等二十三人為下等而李晟馬燧李泌三宰相之詩不
加考

近體詩

九日

禁苑秋來爽氣多昆明風動起滄波中流簫鼓誠堪賞
詎假橫汾發棹歌

文宗

帝諱昂憲宗子

紀事云帝嘗謂左右曰若不甲夜視事乙夜觀書則何以為人君耶每試進士多自出題目及所司進所試披覽吟詠終日忘倦常延學士於內庭討論經義較量古今令宮女以下侍茶湯飲饌李訓講周易時方盛夏遂命取水玉腰帶辟暑犀如意以賜訓曰如意足以與卿為談柄也一日延英顧問宰臣詩云呦呦鹿鳴食野之苹苹是何草時宰相楊珣楊嗣復陳夷行相顧未對珣曰臣按爾雅苹是蘋蕭上曰朕看毛詩疏葉圓而花白藜生野

中似非蘋蕭又一日問宰臣古詩云輕衫襯跳脫跳脫是何物宰臣未對上曰即今之腕釧也真誥言安妃有斷粟金跳脫是臂飾又常吟杜甫曲江篇云江頭宮殿鎖千門細柳新蒲為誰綠乃知天寶以前樓臺之盛鄭注乃命神策軍淘曲江昆明二池許公卿立亭館兩軍造紫雲樓彩霞亭內出樓額賜之

近體詩

甘露事後

輦路生春草上林花滿枝憑高無限意無復侍臣知

上元日

上元高會集群仙心齋何事欲祈年丹誠儻徹玉帝座
且共吾人慶大田
冀生三五葉初齊上元羽客出桃蹊不愛仙家登真訣
願蒙四海福黔黎

宣宗

帝諱忱

紀事云帝好進士及第每對朝臣問及第苟有科
名對者必大喜便問所試詩賦題目并主司姓名
或佳人物偶不中第必歎惜移時
又帝製秦邊陲曲其詞云海岳咸通及帝垂拱而
年號咸通焉庶子裴暉進詩賀聖政有太康字帝

怒曰太康失邦乃以比我戶部韋澳奏云晉平吳
寇改號太康雖有失邦之言乃見歸美之文曰天
子大須博覽不然幾錯罪暉

近體詩

弔白居易

綴玉聯珠六十年誰教冥路作詩仙浮雲不繫名居易
造化無爲字樂天童子解吟長恨曲胡兒能唱琵琶篇
文章已滿行人耳一度思卿一愴然

長孫皇后

后長安人隋右驍衛將軍晟之女太宗后也每多
規諫嘗著女則自爲之序

近體詩

春遊曲

上苑桃花朝日明
蘭閨豔妾連春情
井上新桃偷面色
簷邊嫩柳學身輕
花中來去看舞蝶
樹上長短聽啼鶯
林下何須遠借問
出衆風流舊有名

徐賢妃

妃名惠湖州人散騎常侍堅之姑生五月能言四
歲誦論語毛詩八歲善屬文太宗納為才人遷充
容時軍旅亟動宮室互興上疏極諫太宗善其言
優賜甚厚卒贈賢妃

古體詩

賦得北方有佳人

由來稱獨立本自號傾城
柳葉眉間發桃花臉上生
腕搖金釧響步轉玉環鳴
纖腰宜寶袿紅衫艷織成
懸知一顧重別覺舞腰輕

進太宗詩

朝來臨鏡臺妝罷暫徘徊
千金始一笑一召詎能來

江妃

妃興化人九歲能誦二南父奇之故名采蘋明皇
大見寵幸尤善屬文自比謝女性喜梅所居悉植
梅上因其好戲名梅妃妃有蕭蘭梨園梅花鳳笛
玻杯剪刀綺牕八賦會太真寵愛日隆遷於上陽

東宮帝在花萼樓有使貢珍珠者至命封一斛賜
妃不受以詩付使者上覽詩悵然不樂命樂府以
新聲度之號一斛珠

近體詩

謝賜珍珠

桂葉雙眉久不描殘粧和淚濕紅綃長門盡日無梳洗
何必珍珠慰寂寥

御定全唐詩錄卷第一

御定全唐詩錄卷第二

禮部侍郎臣徐倬翰林院侍讀學士臣徐元正奉

旨校刊

虞世南

世南字伯施餘姚人性沈靜寡欲與兄世基同受
學於顧野王時人方之二陸為文章婉縟祖述徐
陵為秦府參軍貞觀中累遷至祕書監賜爵永興
縣子太宗每稱其有五絕德行忠直博學文詞書
翰也既卒帝曰世南於我猶一體也拾遺補闕無
日暫忘實當代名臣人倫準的今石渠東觀中無
復是人矣謚曰文懿

虞世南

古體詩

結客少年場行

韓魏多奇節，個儻遺名利。共矜然諾情，各負縱橫意。結
交一言重，相期千里至。綠沈明月弦，金絡浮雲轡。吹簫
入吳市，擊筑遊燕肆。尋源博望侯，結客遠相求。少年懷
一顧，長驅背隴頭。啖啖戈霜動，耿耿劍虹浮。風起龍沙
暗，木落雁門秋。天山冬夏雪，交河南北流。輕生狗知己，
非是爲身謀。

從軍行

塗山烽候驚，弭節度龍城。冀馬樓蘭將，燕犀上谷兵。劍
寒花不落，弓曉月逾明。凜凜嚴霜節，冰壯黃河絕。蔽日

卷征蓬，浮天散飛雪。全兵值月滿，精騎乘膠折。結髮早
驅馳，辛苦事旌麾。馬凍重關冷，輪摧九折危。獨有西山
將，年年屬數奇。

出塞

上將三畧遠，元戎九命尊。緬懷古人節，思酬明主恩。山
西多勇氣，塞北有遊魂。揚桴上隴坂，勒騎下平原。誓將
絕沙漠，悠然去玉門。輕齎不遑舍，驚策驚戎軒。凜凜邊
風急，蕭蕭征馬煩。雪暗天山道，冰塞交河源。霧鋒黯無
色，霜旗凍不翻。耿介倚長劍，日落風塵昏。

近體詩

侍宴應詔得前字

全唐詩卷之六十二

虞世南

魏徵

二

芬芳禁林晚容與桂舟前橫空一鳥度照水百花然綠
野明斜日青山澹晚烟濫陪終宴賞握管類窺天

蟬

垂綏飲清露流響出疎桐居高聲自遠非是藉秋風

魏徵

徵字元成鉅鹿人初為隱太子洗馬太宗拜諫議
大夫封鉅鹿縣男帝嘗引入卧內訪以得失帝嘗
謂侍臣曰貞觀以前從我平定天下周旋艱險元
齡之功無所與讓貞觀之後盡心於我獻納忠讜
安國利民犯顏正諫匡朕之違者唯徵而已古之
名臣何以加也卒謚文貞

古體詩

賦西漢

受降臨軹道爭長趨鴻門驅傳渭橋上觀兵細柳屯夜
宴經柏谷朝遊出杜原終藉叔孫禮方知皇帝尊

洛陽宮幸積翠池宴羣臣酒酣各賦一事太宗賦尚
書徵賦西漢云云太宗曰魏徵每言必約我以禮

本傳云
太宗在

述懷

中原初逐鹿投筆事戎軒縱橫計不就慷慨志猶存杖
策謁天子驅馬出關門請纓繫南粵憑軾下東藩鬱紆
陟高岫出沒望平原古木鳴寒鳥空山啼夜猿既傷千
里目還驚九折魂豈不憚艱險深懷國士恩季布無二
諾侯嬴重一言人生感意氣功名誰復論

全唐詩錄卷第二

魏徵 褚亮

三

褚亮

亮字希明錢塘人太宗既平寇亂留意儒學於宮城西起文學館亮與杜如晦房元齡薛收姚思廉孔穎達虞世南等共十八人並以本官為學士使亮為圖贊貞觀中歷散騎常侍封陽翟縣男進爵為侯

近體詩

和御史韋大夫喜霽之作

晴天度旅雁斜影照殘虹野淨餘烟盡山明遠色同沙平寒水落葉脆晚枝空白簡光朝幘彤騶出禁中息駕遊蘭坂雕文折桂叢無因輕羽扇徒自仰仁風

王績

績字無功絳州人文中子通弟也少與李播呂才交善隋末為六合丞非其所好棄官還鄉里嘗躬耕東臯著書號東臯子或經過酒肆動經數日往往題壁作詩多為好事者諷詠所著有五斗先生傳醉鄉記無心子傳預為墓誌

呂才為王無功集序畧云君河中有渚田十數頃又有隱士仲長子光服食養性君遂結廬河渚貞觀中京兆杜之倫清河崔善為相繼為刺史皆召之君曰奈何坐召君平耶

古體詩

古意

幽人在何所紫巖有仙躅月下橫寶琴此外將安欲材
抽嶧山榦微點崑丘玉漆抱蛟龍脣絲纏鳳凰足前彈
廣陵罷後以明光續百金買一聲千金傳一曲世無鍾
子期誰知心所屬

竹生大夏谿蒼蒼富奇質綠葉吟風勁翠莖犯霄密霜
霰封其柯鷓鴣食其實寧知軒轅後更有伶倫出刀斧
俄見尋根株坐相失裁為十二管吹作雄雌律有用雖
自傷無心復招疾不如山上草離離保終吉

寶龜尺二寸由來宅深水浮遊五湖內宛轉三江裏何
不深復深輕然至溱洧溱洧源流狹春秋不濡執漁人

遞往還網罟相縈藟一朝失運會剗腸血流死豐骨輸
廟堂鮮腴藉籩簋棄置誰怨尤自我招此否餘靈寄明
卜復來欽所履

松生北巖下由來人徑絕布葉捎雲煙插根擁巖穴自
言生得地獨負凌雲潔何時畏斤斧幾度經霜雪風驚
西北枝電隕東南節不知歲月久稍覺枝榦折藤蘿上
下碎枝榦縱橫裂行當糜爛盡坐共灰塵滅寧關匠石
顧豈為王孫折盛衰自有時聖賢未嘗屑寄言悠悠者
無為嗟大耄

桂樹何蒼蒼秋來花更芳自言歲寒性不知露與霜幽
人重其德徙植臨前堂連拳八九樹偃蹇二三行枝枝

自相糾葉葉還相當去來雙鴻鵠棲息兩鴛鴦榮蔭誠
不厚斤斧亦勿傷赤心許君時此意那可忘

石竹詠

萋萋結綠枝奕奕垂朱英常恐零露降不得全其生歎
息聊自思此生豈我情昔我未生時誰者令我萌棄置
勿重陳委化何足驚

田家

一作王勃詩

阮籍生平懶嵇康意氣疎相逢一醉飽獨坐數行書小
池聊養鶴閒田且牧豬草生元亮徑花暗子雲居倚牀
看婦織登壠課兒鋤迴頭尋仙事併是一空虛
平生唯酒樂作性不能無朝朝訪鄉里夜夜遣人酤家

貧留客久不暇道精麓抽簾特益炬拔篲更燃爐恒聞
飲不足何見有殘壺

薛記室收過莊見尋率題古意以贈

伊管遭喪亂曆數閏當餘豺狼塞衢路桑梓成丘墟吾
及爾皆亡東西各異居爾為背風鳥我為涸轍魚逮承
雲雷後欣逢天地初東川聊下釣南畝試揮鋤資稅幸
不及伏臘常有儲散誕時須酒蕭條懶向書朽木不可
雕短翮將焉攄故人有淡契過我蓬蒿廬曳裾出門迎
握手登前除相看非舊顏忽若形骸疎追道宿昔事切
切心相於憶我少年時攜手遊東渠梅李夾兩岸花枝
何扶疎同志亦不多西莊有姚徐嘗愛陶淵明酌醴焚

枯魚嘗學公孫弘策杖牧羣豬追念甫如昨奄忽成空
虛人生詎能幾感迫常不舒賴有北山僧教我以真如
使我視聽遣自覺塵累祛何事須筌蹄今已得兔魚舊
遊儻多暇同此釋紛拏

春日

前旦出園遊林華都未有今朝下堂望池冰開已久雪
避南軒梅風催北庭柳遙呼竈前妾却報機中婦年光
恰恰來滿甕營春酒

在京思故園見鄉人問

旅泊多年歲老去不知迴忽逢門前客道發故鄉來歛
眉俱握手破涕共銜杯殷勤訪朋舊屈曲問童孩衰宗

多弟姪若箇賞池臺舊園今在否新樹也應栽柳行疎
密布茅齋寬窄裁經移何處竹別種幾株梅渠當無絕
水石計總生苔院果誰先熟林花那後開羈心祇欲問
為報不須猜行當驅下澤去剪故園萊

近體詩

野望

東臯薄暮望徙倚欲何依樹樹皆秋色山山唯落暉牧
人驅犢返獵馬帶禽歸相顧無相識長歌懷采薇

獨坐

問君樽酒外獨坐更何須有客談名理無人索地租三
男婚令族五女嫁賢夫百年隨分了未羨陟方壺

遊仙

上月芝蘭徑中巖紫翠房金壺新鍊乳玉釜始煎香六
局黃公術三門赤帝方吹沙聊作鳥動石試為羊緱氏
還程促瀛洲會日長誰知北巖下延首詠霓裳
結衣尋野路負杖入山門道士言無宅仙人更有村斜
谿橫桂渚小徑入桃源玉牀塵稍冷金爐火尚溫心疑
遊北極望似陟西崑逆愁歸舊里蕭條訪子孫

過酒家

有客須教飲無錢可別沽來時長道貫慚愧酒家胡

上官儀

儀字游韶陝州人家於江都幼為沙門服工文詞

貞觀初舉進士授弘文館直學士遷秘書郎太宗
雅好屬文每遣儀視草多令繼和凡有宴集儀嘗
與焉高宗立進西臺侍郎工於五言詩以綺錯婉
媚為本儀既貴顯人多倣之謂上官體儀頗恃才
任勢為當代所嫉許敬宗構之坐以梁王忠事
紀事云儀應詔詩中用影娥池學士無解其事者
令狐德棻召張柬之等十餘人示此詩柬之對曰
洞冥記云漢武帝於望鶴臺西起俯月臺臺下穿
池每登臺眺月影入池中使宮人乘舟笑弄月影
因名影娥池德棻歎其博識

古體詩

早春桂林殿應詔

步輦出披香清歌臨太液曉樹流鶯滿春堤芳草積風色翻露文雪華上空碧花蝶來未已山光暖將夕

奉和穎川公秋夜

次寥空色遠芸黃淒序變涸浦落遵鴻長飈送巢燕千秋流夕景萬籟含宵喚峻雉聆金柝層臺切銀箭

近體詩

王昭君

玉關春色晚金河路幾千琴悲桂條上笛怨柳花前霧掩臨妝月風驚入鬢蟬緘書待迴使淚盡白雲天

詠雪應詔

禁園凝朔氣瑞雪掩晨曦花明棲鳳閣珠散影娥池飄素迎歌上翻光向舞移幸因千里映還繞萬年枝

奉和山夜臨秋

殿帳清炎氣輦道含秋陰淒風移漢筑流水入虞琴雲飛送斷雁月上淨疎林滴瀝露枝響空濛煙壑深

入朝洛堤步月

脈脈廣川流驅馬歷長洲鵲飛山月曙蟬噪野風秋今古詩話儀嘗凌晨入朝循洛水堤步月徐轡咏詩云云音韻清亮羣公望之猶神仙焉

春日

花輕蝶亂仙人杏葉密鶯啼帝女桑飛雲閣上春應至明月樓中夜未央

劉希夷

希夷一名庭芝汝州人善為從軍閨情之詩詞調
哀苦為時所重

唐新語云孫翌撰正聲集以希夷詩為集中之最
由是大為時人所稱

古體詩

將軍行

將軍闢轅門耿介當風立諸將欲言事逡巡不敢入劍
氣射雲天鼓聲振原隰黃塵塞路起走馬追兵急彎弓
從此去飛箭如雨集截圍一百重斬首五千級代馬流
血死戎人抱鞍泣古來養甲兵有事常討襲乘我廟堂

運坐使干戈戢獻凱歸京師軍容何翕習

從軍行

秋天風颯颯羣胡馬行疾嚴城晝不開伏兵暗相失天
子廟堂拜將軍凶門出紛紛晉陽道戎馬幾萬匹軍門
壓黃河兵氣衝白日平生懷仗劍慷慨即投筆南登漢
月孤北走代雲密近取韓彭計早知孫吳術丈夫清萬
里誰能掃一室

春女行

春女顏如玉怨歌陽春曲巫山春樹紅沅江春草綠自
憐妖艷姿妝成獨見時愁心伴楊柳春盡亂如絲目極
千餘里悠悠春江水頻想玉關人愁卧金閨裏尚言春

花落不知秋風起嬌愛猶未終悲涼從此始憶昔楚王
宮玉樓粧粉紅纖腰弄明月長袖舞春風容華委西山
光陰不可還桑林沒東海富貴今何在寄言桃李容胡
為閨閣重但看楚王墓唯有數株松

孤松篇

蠶月桑葉青鶯時柳花白澹豔煙雨姿敷芬陽春陌如
何秋風起零落從此始獨有南澗松不歎東流水元陰
天地冥皓雪朝夜零豈不懼寒暑為君留青青青好
顏色落落任孤直羣樹遙相望衆草不敢逼靈龜卜真
隱仙鳥宜棲息耻受秦帝封願言唐侯食寒山夜月明
山冷氣清清淒兮歸風集吹之作琴聲松子卧仙岑寂

聽疑野心清冷有真曲樵採無知音美人何時來幽徑
委綠苔吁嗟深澗底棄捐廣厦材

秋日題汝陽潭壁

獨坐秋陰生悲來從所適行見汝陽潭飛蘿蒙水石懸
瓢木葉下風吹何歷歷幽人不耐煩振衣步閑寂迴流
清見底金沙覆銀礫錯落非一文空隴幾千尺魚鱗可
憐紫鴨毛自然碧吟詠秋水篇渺然亡損益秋水隨形
影清濁混心迹歲暮歸去來東山余宿昔

采桑

楊柳送行人青青西入秦誰家采桑女樓上不勝春盈
盈灞水曲步步春芳綠紅臉耀明珠絳唇含白玉回首

渭橋東遙憐春色同青絲嬌落日細綺弄春風攜籠長
歎息透遲戀春色看花若有情倚樹疑無力薄暮思悠
悠使君南陌頭相逢不相識歸去夢青樓

謁漢世祖廟

舂陵氣初發漸臺首未傳列營百萬衆持國十八年運
開朱旗後道合赤符先宛城劍鳴匣昆陽鏑應弦獷獸
血塗地巨人聲沸天長驅過北趙短兵出南燕太守迎
門外王郎死道邊昇壇九城陌端拱千秋年朝廷方雀
躍劍佩幾聯翩至德刑四海神儀翳九泉宗子行舊邑
恭聞清廟篇君容穆而聖臣像儼猶賢攢木承危柱疎
蘿挂朽椽祠庭巢鳥啄祭器網蟲緣懷古江山在惟新

曆數遷空餘今夜月長似舊時懸

嵩嶽聞笙

月出嵩山東月明山益空山人夢清景散髮卧秋風風
止夜何清獨夜草蟲鳴仙人不可見乘月近吹笙絳脣
吸靈氣玉指調真聲真聲是何曲三山鸞鶴情昔去落
塵俗願言聞此曲今來卧嵩岑何幸承幽音神仙樂吾
事笙歌銘夙心

巫山懷古

巫山幽陰地神女艷陽年襄王伺容色落日望悠然歸
來高唐夜金缸焰青煙頽想卧瑶席夢魂何翩翩搖落
殊未已榮華倏徂遷愁思瀟湘浦悲涼雲夢田猿啼秋

風夜鴈飛明月天巴歌不可聽聽此益潺湲

代閨人春日

珠簾的曉光玉顏艷春彩林間鳥鳴喚戶外花相待花
鳥惜芳菲鳥鳴花亂飛人今伴花鳥日暮不能歸池月
憐歌扇山雲愛舞衣佳期楊柳陌攜手莫相違

春日行歌

山樹落梅花飛落野人家野人何所有滿甕陽春酒攜
酒上春臺行歌伴落梅醉罷卧明月乘夢遊天台

江南曲

暮宿南洲草晨行北岸林日懸滄海濶水隔洞庭深煙
景無留意風波有異尋歲遊難極目春戲易爲心朝夕

無榮遇芳菲已滿襟

艷唱潮初落江花露未晞春洲驚翡翠朱服弄芳菲畫
舫煙中淺青陽日際微錦帆衝浪濕羅袖拂行衣含情
罷所採相歎惜流暉

君為隴西客妾遇江南春朝遊含靈果夕採弄風蘋果
氣時不歇蘋花日自新以此江南物持贈隴西人空盈
萬里懷欲贈竟無因

皓如楚江月靄若吳岫雲波中自皎鏡山上亦氤氳明
月留照妾輕雲持贈君山川各離散光氣乃殊分天涯
一為別江北不相聞

艤舟乘潮去風帆振早涼潮平見楚甸天際望維揚洄

泝經千里烟波接兩鄉雲明江嶼出日照海流長此中
逢歲晏浦樹落花芳

擣衣篇

秋天瑟瑟夜漫漫夜白風清玉露溥燕山遊子衣裳薄
秦地佳人閨閣寒欲向樓中縈楚練還來機上裂齊紈
攬紅袖兮愁徙倚盼青砧兮悵盤桓盤桓徙倚夜已久
螢火雙飛入簾牖西北風來吹細腰東南月上浮纖手
此時秋月可憐明此時秋風別有情君看月下參差影
為聽莎間斷續聲絳河轉兮青雲曉飛鳥鳴兮行人少
攢眉緝縷思紛紛對影穿針魂悄悄聞道還家未有期
誰憐登隴不勝悲夢見形容亦舊日為許裁縫改昔時

緘書遠寄交河曲須及明年春草綠莫言衣上有斑斑
只為思君淚相續

公子行

天津橋下陽春水天津橋上繁華子馬聲迴合青雲外
人影動搖綠波裏綠波蕩漾玉為砂青雲離披錦作霞
可憐楊柳傷心樹可憐桃李斷腸花此日遨遊邀美女
此時歌舞入娼家娼家美女鬱金香飛去飛來公子傍
的的珠簾白日映娥娥玉顏紅粉妝花際徘徊雙蛺蝶
池邊顧步兩鴛鴦傾國傾城漢武帝為雲為雨楚襄王
古來容光人所羨况復今日遙相見願作輕羅着細腰
願為明鏡分嬌面與君相向轉相親與君雙棲共一身

願作貞松千歲古誰論芳槿一朝新百年同謝西山日
千秋萬古北邙塵

代悲白頭翁

洛陽城東桃李花飛來飛去落誰家幽閨兒女惜顏色
坐見落花長歎息今年花落顏色改明年花開復誰在
已見松柏摧為薪更聞桑田變成海古人無復洛城東
今人還對落花風年年歲歲花相似歲歲年年人不同
寄言全盛紅顏子須憐半死白頭翁此翁白頭真可憐
伊昔紅顏美少年公子王孫芳樹下清歌妙舞落花前
光祿池臺文錦繡將軍樓閣畫神仙一朝卧病無相識
三春行樂在誰邊宛轉蛾眉能幾時須臾鶴髮亂如絲

但看古來歌舞地惟有黃昏鳥雀悲

唐新語云希夷善琵琶嘗為白頭詠云今年花落顏

色改明年花開復誰在既而悔曰我此詩似識與石崇白首同所歸何異乃更作云年年歲歲花相似歲歲年年人不同既而嘆曰復似向識矣詩成未周歲為姦人所殺或云宋之問害希夷而以白頭翁之篇為已作至今有載此篇在之問集中

近體詩

晚春

佳人眠洞房回首見垂楊寒盡鴛鴦被春生玳瑁牀
陰幕青靄簾影散紅芳寄語同心伴迎春且薄妝

覽鏡

青樓挂明鏡臨照不勝悲白髮今如此人生能幾時秋
風下山路明月上春期歎息君恩盡容顏不可思

故園置酒

酒熟人須飲春還髡已秋願逢千日醉得緩百年憂
里多青草新知盡白頭風前燈易滅川上月難留
卒卒周姬旦栖栖魯孔丘平生能幾日不及且遨遊

晚憇南陽旅館

旅館何年廢征夫此日過途窮人自歎春至鳥還歌
行路新知少荒田古逕多池篁覆丹谷墳樹遶清波
日照蓬陰轉風微野氣和傷心不可去回首怨如何

喬知之

知之同州馮翊人有俊才所作篇詠人多諷誦則
天時累除右補闕遷左司郎中以婢事後為武承
嗣諷酷吏羅織之

唐詩品云左司以風騷自命藻思橫陳寄情婉委
摛琢俊麗如定情篇在漢魏諸子亦當推其閑雅
綠珠羸駿之作梁陳雖往徑榭更新

古體詩

長信宮中樹

婀娜當軒樹茸茸倚蘭殿色艷九春時風搖五明扇
餘花鳥弄盡新葉蟲書遍零落心自知芳菲君不見

從軍行

南庭結白露北風掃黃葉此時鴻雁來驚鳴催思妾
曲房理針線平砧搗文練鴛綺裁易成龍鄉信難見
窈窕九重閨寂寞十年啼紗牕白雲宿羅幌月光栖
雲月隱

微微夜上流黃機玉霜凍珠履金吹薄羅衣漢家已得
地君去將何事宛轉結蠶書寂寥無鴈使平生荷恩信
本為榮華進况復落紅顏蟬聲催綠鬢

擬古贈陳子昂

惇惇孤形影悄悄獨遊心以此從王事常與子同衾別
離三河間征戰二庭深遙天夜雨霜朔鴈晨南翔節物
感離居同衾違故鄉南歸日將遠北方尚蓬飄孟秋七
月時相送出外郊海風吹涼木邊聲暗悄悄勤役千萬
里將隣五十年心事為誰道抽琴坐歌筵一彈再三歎
賓御涕潺湲送君竟此曲從茲長絕弦

定情篇

共君結新婚歲寒心未卜相與遊春園各隨情所逐君
夢菖蒲花妾感苦寒竹菖花多艷姿寒竹有貞葉此時
妾比君君心不如妾簪玉步河堤妖韶援綠萸鳧雁將
子遊鶯燕從雙棲君念春光好妾向春光啼君時不得
意棄妾還金閨結言本同心悲歡何未齊怨咽前致辭
願得申所悲人間丈夫易世路婦難為始知經天月終
若流星馳天月相終始流星無定期長信佳麗人失意
非蛾眉廬江小吏婦非關織作遲本願長作對今已長
相思復有遊宦子結援從梁陳燕居崇三朝去來歷九
春誓心妾終始蠶桑奉所親歸願未克從黃金贈路人
潔婦懷明義從泛河之津於今千萬年誰當問水濱更

憶娼家樓夫婿事封侯去時恩灼灼去罷心悠悠不憐
妾歲晏十載隴西頭以茲常惕惕百慮恒盈積由來共
結襦幾人同匪石故歲雕梁燕雙去今來隻今日玉庭
梅朝紅暮成碧碧榮始芬敷黃葉已淅瀝何用念芳春
芳春有流易何用重歡娛歡娛俄戚戚家本巫山陽歸
去路何長叙言情未盡採棗已盈筐桑榆日及景物色
盈高岡下有碧流水上有丹桂香桂枝不須折碧流清
且潔贈君比芳菲愛惠常不歇贈君比潺湲相思無斷
絕妾有秦家鏡寶匣裝珠璣鑑來年二八不記易陰暉
妾無光寂寂妾至影依依今日持為贈相識莫相違

綠珠篇

石家金谷重新聲明珠十斛買娉婷此日可憐君自許
此時可喜得人情君家閨閣不曾難常將歌舞借人看
意氣雄豪非分理驕矜勢力橫相干辭君去君終不忍
徒勞掩袂傷鉛粉百年離別在高樓一代紅顏為君盡

知之有婢曰窈娘美麗善歌舞為武承嗣所奪知之怨惜因作綠珠篇以寄情密
送與婢婢結詩衣帶投井而死承嗣見詩大恨知之傳及本事詩

羸駿篇

噴玉長鳴西北來自言當代是龍媒萬里鐵關行入貢
九重金闕為君開蹀躞朝馳過上苑趨趨冥走發章臺
玉勒金鞍荷裝飾路傍觀者無窮極小山桂樹比權奇
上林桃花况顏色忽聞天將出龍沙漢主持將駕鼓車
去去山川勞日夜遙遙關塞斷烟霞山川關塞十年征

汗血流離赴月營肌膚銷遠道膂力盡長城長城日夕
苦風霜中有連年百戰場搖珂啗勒金羈盡爭鋒足頓
鐵菱傷垂耳罷輕齋棄置在寒谿大宛蒲海北滇壑雋
崖西沙平畱緩步路遠闇頻嘶從來力盡君須棄何必
尋途我已迷歲歲年年奔遠道朝朝暮暮催疲老扣冰
晨飲黃河源拂雪夜食天山草楚水澶谿征戰事吳塞
烏江辛苦地持來報主不辭勞宿昔立功非重利丹心
素節本無求長鳴向君君不留祇應澶漫歸田里萬里
低昂任生死君王倘若不見遺白骨黃金猶可市

楊師道

師道字景猷華陰人清警有才思隋末自洛陽來

歸尚桂陽公主累轉太常封安德郡公貞觀中拜
侍中參預朝政退朝必引當時英俊宴集園池文
會之盛一時莫比酣賞之際援筆直書有如宿構
太宗每見其詩必吟諷嗟賞卒謚曰懿

古體詩

中書寓直詠雨簡褚起居上官學士

雲暗蒼龍闕沈沈殊未開窓臨鳳凰沼颯颯雨聲來電
影入飛閣風威凌吹臺長簷響奔溜清簟肅浮埃早荷
葉稍沒新篁枝半摧茲晨悵多緒懷友自難裁况復重
城內日暮獨徘徊王堦良史筆金馬掞天才高薨通散
騎復道駕蓬萊思君贈桃李於此冀瓊瓌

近體詩

初秋夜坐應詔

玉琯涼初應金壺夜漸闌
滄池流稍潔仙掌露方溥
雁聲風處斷樹影月中寒
爽氣長空淨高吟覺思寬

奉和夏日晚景應詔

輦路夾垂楊離宮通建章
日落橫峯影雲歸起夕涼
雕軒動流吹羽蓋息迴塘
薙草生還綠殘花落尚香
青巖類姑射碧澗似汾陽
幸屬無為日歡娛方未央

春朝閒步

休沐乘閒豫清晨步北林
池塘藉芳草蘭芷襲幽衿
霧中分曉日花裏弄春禽
野逕香恒滿山階筍屢侵
何須

命輕蓋桃李自成陰

還山宅

暮春還舊嶺徙倚翫年華
芳草無行逕空山正落花
垂藤掃幽石卧柳礙浮槎
鳥散茅檐靜雲披澗戶斜
依然此泉路猶自昔煙霞

隴頭水

隴頭秋月明隴水帶關城
笳添離別曲風送斷腸聲
映雪峯猶暗乘冰馬屢驚
霧中寒鴈至沙上轉蓬輕
天山傳羽檄漢地急徵兵
陣開都護道劍聚伏波營
於茲覺無渡方共濯朝纓

馬周

周字賓王清河人武德中補博州教授不治事刺
史達奚恕數咎責之乃遊曹汴為浚儀令崔賢所
辱遂感激西至長安客常何家太宗召之累遷至
中書令兼太子右庶子職兼兩宮處事精密甚獲
時譽尋以本官兼吏部尚書

近體詩

凌朝浮江旅思

一作韋
承慶詩

太清上初日春水送孤舟山遠疑無樹潮平似不流岸
花開且落江鳥沒還浮羈望傷千里長歌遣四愁

杜淹

淹字執禮秦王引為天策府曹參軍賦詩尤工貞

觀初為御史大夫後檢校吏部尚書預參朝政

近體詩

詠寒食鬪雞應秦王教

寒食東郊道揚鞞競出籠花冠初照日介羽正生風顧
敵知心勇先鳴覺氣雄長翹頻掃陣利爪屢通中飛毛
遍綠野灑血漬芳藜雖然百戰勝會自不論功

唐新語云
太宗戡內

亂以淹為御史大夫
因詠雞以致意焉

謝偃

偃衛縣人本姓直勒氏貞觀中引為弘文館直學
士拜魏府功曹時李百藥工為五言詩偃善作賦
時人稱為李詩謝賦後出為湘潭令

近體詩

樂府新歌應教

青樓綺閣已含春凝妝艷粉復如神細細輕裾全漏影
離離薄扇詎障塵樽中酒色恒宜滿曲裏歌聲不厭新
紫燕欲飛先遶棟黃鶯始哢即嬌人撩亂垂絲昏柳陌
參差濃葉暗桑津上客莫畏斜光晚自有西園明月輪

李百藥

百藥字重規定州人隋內史令德林子也七歲解
屬文陸乂嘗過其父有說徐陵文者云刈瑯琊之
稻並不識其事百藥進曰傳稱邠人藉稻注云邠
國在瑯琊開陽乂等驚異之貞觀六年召拜中書

舍人歷太子左庶子宗正卿封安平縣子百藥以
名臣子才行相繼四海名流莫不宗仰藻思沉鬱
尤長於五言詩樵童牧豎並皆吟諷太宗嘗製帝
京篇命百藥竝作既上詔曰卿何身老而才之壯
齒宿而意之新乎

古體詩

少年行

少年飛翠蓋上路勒金鑣始酌文君酒新吹弄玉簫少
年不歡樂何以盡芳朝千金笑裏面一搦掌中腰挂纓
豈憚宿落珮不勝嬌寄語少年子無辭歸路遙

晚渡江津

寂寂江山晚蒼蒼原野暮秋氣懷易悲長波淼難泝索
索風葉下離離早鴻度丘壑列夕陰葭菼凝寒霧日落
亭臯遠獨此懷歸慕

近體詩

火鳳詞

歌聲扇後出妝影鏡中輕未能令掩笑何處欲障聲知
音自不惑得念是分明莫見雙頰歛疑人含笑情
佳人靚晚妝清唱動蘭房影出含風扇聲飛照日梁嬌
頰眉際歛逸韻口中香自有橫陳會應憐秋夜長

奉和初春出遊應令

鳴笳出望苑飛蓋下芝田水光浮落照霞彩淡輕烟柳

色迎三月梅花隔二年日斜歸騎動餘興滿山川

送別

眷言一杯酒悽愴起離憂夜花飄露氣暗水急還流雁
行遙上月蟲聲迴映秋明日河梁上誰與論仙舟

許敬宗

敬宗字延族杭州新城人武德初召補秦府學士
貞觀中封高陽縣男拜太子右庶子檢校中書侍
郎至龍朔中為右相冊拜太子少師多誣構事

近體詩

奉和過慈恩寺應制

鳳闕隣金地龍旂拂寶臺雲楣將葉並風牖送花來月

宮清晚桂虹梁絢早梅梵境留宸矚揆發麗天才

安德山池宴集

戚里歡娛地園林矚望新山庭帶芳杜歌吹叶陽春臺
榭疑巫峽荷蕖似洛濱風花縈少女虹梁聚美人宴遊
窮至樂談笑畢良辰獨歎高陽晚歸路不知津

李義府

義府其先瀛洲人後家於永泰貞觀中除太子舍
人與來濟俱以文翰見知時稱來李永徽中拜中
書侍郎封廣平縣男與人語必嬉怡微笑而褊忌
陰賊時人言其笑中有刀又以柔而害物亦謂之
李貓顯慶中為中書令進封河間郡公後楊行穎

表言罪狀流雋州史論言義府才思精密所謂猩

猩能言

近體詩

詠烏

日裏颺朝彩棊中伴夜啼上林如許樹不借一枝棲紀事

云義府初遇以李太亮劉洎之薦太宗召
令咏烏云云帝曰與卿全樹何止一枝

盧藏用

藏用字子潛幽州人隱居終南山學辟穀鍊氣之
術長安中徵拜左拾遺神龍中為中書舍人景龍
中遷黃門侍郎尚書右丞先天中坐附太平公主
流嶺表

李義府 盧藏用

紀事云藏用初隱終南少室二山中時有意當世人目為隨駕處士晚乃徇權利司馬承禎將還山藏用指終南曰此中大有佳處承禎徐曰以僕視之仕宦之捷徑耳

近體詩

奉和立春遊苑迎春應制

天遊龍輦駐城闈上苑遲光晚更新
瑤臺半入黃山路玉檻傍臨元灞津
梅香欲待歌前落蘭氣先過酒上春
幸預柏臺稱獻壽願陪千畝及農晨

御定全唐詩錄卷第二

御定全唐詩錄卷第三

禮部侍郎臣徐倬翰林院侍讀學士臣徐元正奉

旨校刊

蘇味道

味道趙州欒城人與鄉人李嶠以文辭知名時謂蘓李弱冠舉進士累轉咸陽尉延載中遷鳳閣侍郎證聖元年坐事出為集州刺史俄召拜天官侍郎聖曆初復同鳳閣鸞臺三品前後居相位數載多識臺閣故事但事無決斷人號為蘓摸稜坐張易之黨貶郢州有集十五卷行世

近體詩

蘇味道

單于川對雨

崇朝邁行雨薄晚屯密雲緣階起素沫竟水聚圓文河
柳低未舉山花落已芬清樽久不薦淹留還待君
飛雨欲迎旬浮雲已送春還從濯枝後來應洗兵辰氣
合龍祠外聲過鯨海濱伐邢知有屬已見靜邊塵

正月十五夜

火樹銀花合星橋鐵鎖開暗塵隨馬去明月逐人來遊
伎皆穠李行歌盡落梅金吾不禁夜玉漏莫相催

唐新語云神龍之際京城正月望日盛飾燈火之會金吾弛禁貴遊戚屬及下俚工賈無不夜遊車馬駢闐人不得顧王主之家馬上作樂以相誇競文士皆賦詩以紀其事作者數百人唯味道與郭利貞崔液三人為絕唱

李嶠

嶠字巨山趙州贊皇人兒童時夢神人遺之雙筆
自是漸有學業弱冠舉進士累轉監察御史轉鳳
閣舍人朝廷每有大手筆皆嶠為之聖曆初遷鸞
臺侍郎知政事神龍中拜吏部尚書封趙國公景
龍中以特進守兵部尚書同中書門下三品睿宗
立出刺懷州致仕卒

張說評云李嶠崔融薛稷宋之問之文如良金美
玉無施不可

紀事云嶠初與王楊接踵中與崔蘇齊名晚諸人
沒獨為文章宿老一時學者取法焉又云嶠有三
戾性好榮遷憎人陞進好文章憎人才華性貪濁

金言錄卷第三
憎人受賂在則天時賦金樞詩貶唐之功頌周之
德人皆薄之

皮日休松窓錄云中宗嘗召宰相蘓瓌李嶠之子
進見時皆童年帝謂曰汝等各以所通書取宜奏
吾者言之頽應曰木從繩則正后從諫則聖嶠之
子忘其名亦奏曰斲朝涉之脛剖賢人之心帝曰
蘇瓌有子李嶠無兒

古體詩

秋山望月酬李騎曹

愁客坐山隈懷抱自悠哉况復高秋夕明月正徘徊
亭出迴岫皎皎映層臺色帶銀河滿光含玉露開淡雲

籠影度虛暈抱輪迴谷邃涼陰靜山空夜響哀寒催數
雁過風送一螢來獨軫離居恨遙想故人杯

早發苦竹館

合沓巖嶂深朦朧煙霧曉荒阡下樵客野猿驚山鳥開
門聽潺湲入徑尋窈窕棲巖抱寒木流螢飛暗篠早霞
稍霏霏殘月猶皎皎行看遠星稀漸覺遊氛少我行撫
輶傳兼得傍林沼貪翫水石奇不知川路渺徒憐野心
曠詎惻浮年小方解寵辱情永託累塵表

汾陰行

君不見昔日西京全盛時汾陰后土親祭祠齋宮宿寢
設儲供撞鐘鳴鼓樹羽旂漢家五葉才且雄賓筵萬靈

服九戎柏梁賦詩高宴罷詔書法駕幸河東河東太守
親掃除奉迎至尊導鑾輿五營夾道列容衛三河縱觀
空里閭迴旌駐蹕降靈場焚香奠醑邀百祥金鼎發色
正焜煌靈祇煒 攄景光埋玉陳牲禮神畢舉麾上馬
乘輿出彼汾之曲嘉可遊木蘭為檝桂為舟棹歌微吟
綵鷁浮簫鼓哀鳴白雲秋歡娛宴洽賜群后家家復除
戶牛酒聲明動天樂無有千秋萬歲南山壽自從天子
向秦關玉輦金車不復還珠簾羽扇長寂寞

千齡人事一朝空四海為家此路窮雄豪意氣
今何在壇場宮館盡蒿蓬路逢故老長歎息世事迴環
不可測昔時青樓對歌舞今日黃埃聚荆棘山川滿目

淚沾衣富貴榮華能幾時不見祗今汾水上唯有年年

秋雁飛

明皇傳信記云上將幸蜀登華萼樓使樓前善水調者登而歌至山川
滿目云云上顧侍者曰誰為此曰宰相李嶠辭也上曰真才子也不待
曲終而去

近體詩

中宗降誕日長寧公主滿月侍宴應制

神龍見像日仙鳳養雛年大火乘天正明珠對月圓作
新金篋裏歌奏玉筐前今日宜孫慶還參祝壽篇

侍宴長寧公主東莊應制

別業臨青甸鳴鸞降紫霄長筵鵷鷺集仙管鳳凰調樹
接南山近烟含北渚遙承恩咸已醉戀賞未還鏹

紀事云長寧公主
主韋庶人所生下嫁楊慎交造第東都府財幾竭又取西京高士庶第左金吾衛
廢營合為宅作三重樓築山浚池帝及后數臨幸置酒賦詩嶠等屬和即東莊也

送沙門弘景道俊元奘還荊州應制

三乘歸淨域萬騎餞通莊
就日離亭近彌天別路長
荆南旋杖鉢渭北限津梁
何日紆真果還來入帝鄉

送李邕

落日荒郊外風景正淒淒
離人席上起征馬路傍嘶
別酒傾壺贈行書掩淚題
殷勤御溝水從此各東西

風

落日生蘋末搖揚徧遠林
帶花疑鳳舞向竹似龍吟
月動臨秋扇松清入夜琴
蘭臺宮殿峻還拂楚王襟

露

滴瀝明花苑葳蕤泣竹叢
玉垂丹棘上珠湛綠荷中
夜

警千年鶴朝零七月風願凝仙掌內長奉未央宮

雪

瑞雪驚千里從風下九霄
地疑明月夜山似白雲朝
逐舞花光動臨歌扇影飄
大周天闕路今日海神朝

道

銅駝分鞏洛劍閣抵臨邛
紫微三千里青樓十二重
玉關塵似雪金穴馬如龍
今日中衢上堯樽更可逢

江

日夕三江望靈潮萬里迴
霞津錦浪動月浦練花開
湍似黃牛去濤從白馬來
英靈已傑出誰識卿雲才

樓

百尺重城際千尋大道隈漢宮井榦起吳國落星開笛
怨綠珠去簫隨弄玉來銷憂聊暇日誰識仲宣才

琴

隱士竹林隈英聲寶匣開風前綠綺弄月下白雲來淮
海多為室梁岷舊作臺子期如可聽山水響餘哀

笛

羌笛寫龍聲長吟入夜清關山孤月下來向隴頭鳴逐
吹梅花落含春柳色驚行觀向子賦坐憶舊隣情

舟

征棹三江暮連檣萬里迴相烏風際轉畫鷁浪前開羽
客乘霞至仙人弄月來何當同傳說特展巨川材

帷

久閉先生戶高褰太守車羅將翡翠合錦逐鳳凰舒明
月彈琴夜清風入幌初方知決勝策黃石受兵書

菱

鉅野韶光暮東平春溜通影搖江浦月香引棹歌風日
色翻池上潭花發鏡中五湖多賞樂千里望難窮

桂

未值銀宮裏寧移玉殿幽枝生無限月花滿自然秋俠
客條為馬仙人葉作舟願君期道術攀折可淹留

柳

楊柳鬱氤氳金堤總翠氛庭前花類雪樓際葉如雲列

宿分龍影芳池寫鳳文短簫何以奏攀折為思君

桃

獨有成蹊處穠華發井傍山風凝笑臉朝露泣啼妝隱
士顏應改仙人路漸長還欣上林苑千歲奉君王

鳳

有鳥居丹穴其名曰鳳皇九苞應靈瑞五色成文章屢
向秦樓側頻過洛水陽鳴岐今日見阿閣佇來翔

鶴

黃鶴遠聯翩從鸞下紫煙翱翔一萬里來去幾千年已
憇青田側時遊丹禁前莫言空警露猶冀一聞天

馬

天馬本來東嘶驚御史驄蒼龍遙逐日紫燕迴追風明

月來鞍上浮雲落蓋中得隨穆天子何假唐成公

百有二十首取財弘富用事精切微嫌有
堆垛之病止采十七首具生動之趣者

奉和幸韋嗣立山莊侍宴應制

南洛師臣契東嶽王佐居幽情遺紱冕宸眷屬樵漁制
下峒山蹕恩迴灞水輿松門駐旌蓋薜幄引簪裾石磴
平黃陸煙樓半紫虛雲霞仙路近琴酒俗塵疎喬木千
齡外懸泉百丈餘崖深經鍊藥穴古舊藏書樹宿搏風
鳥池潛縱壑魚寧知天子貴尚憶武侯廬

軍師凱旋自邕州順流舟中

鳴鞞入嶂口汎舸歷川湄尚想江陵陣猶疑下瀨師岍

迴帆影疾風逆鼓聲遲萍葉沾蘭漿林花拂桂旗弓鳴
蒼隼落劍動白猿悲芳樹吟羌管幽篁入楚詞全軍多
勝策無戰在明時寄謝山東妙長纓徒自欺

人日侍宴大明宮恩賜綵縷人勝應制

鳳城景色已含韶人日風光倍覺饒桂吐半輪迎此夜
莫開七葉應今朝魚猜水凍行猶澀鶯喜春熙弄欲嬌
愧奉登高搖彩翰欣逢御氣上丹霄

奉和初春幸太平公主南莊應制

主家山第接雲開天子春遊動地來羽騎參差花外轉
霓旌搖曳日邊迴還將石溜調琴曲更取峯霞入酒杯
鸞輅已辭烏鵲渚簫聲猶繞鳳皇臺

王適

適幽州人則天時糊名考選與劉憲司馬鏗梁載
言相次入第二等官至雍州司功參軍

古體詩

古別離

昔歲驚場柳高樓悲獨守今年芳樹枝孤棲怨別離珠
簾晝不捲羅幔曉長垂苦調琴先覺愁容鏡獨知頻年
鴈度無消息罷却鴛文何用織夜還羅帳空有情春着
裙腰自無力青軒桃李落紛紛紫庭蘭蕙日氛氲已能
顛顛今如此更復含情一待君

近體詩

蜀中言懷

獨坐年將暮常懷志不通有時須問影無事則書空棄
置如天外平生似夢中蓬心猶是客華髮欲成翁跡滯
魂逾窘情乖路轉窮別離同夜月愁思隔秋風老少悲
顏駟盈虛悟翟公時來不可問何用求童蒙

薛稷

稷字嗣通蒲州汾陰人舉進士累轉中書舍人與
從祖兄曜俱以辭學知名同在兩省為時所稱景
龍中為昭文館學士好古博雅尤工隸書睿宗即
位拜中書侍郎參知政事後以翊贊功封晉國公
除太子少保睿宗嘗召入宮中參決庶政恩遇莫

比

紀事云稷善書畫畫宗閻立本書師褚河南時稱
買褚得薛不落節

古體詩

秋日還京陝西十里作

驅車越陝郊北顧臨大河隔河望鄉邑秋風水增波西
登咸陽途日暮憂思多傳巖既紆鬱首山亦嗟峨操築
無昔老採薇有遺歌客遊節回換人生能幾何

風得之陝郊
篇謂此作也

近體詩

夜宴安樂公主新宅

薛稷

崔液

九

秦樓宴喜月徘徊
妓筵銀燭滿庭開
坐中香氣排花出
扇後歌聲逐酒來

崔液

液字潤甫定州人
湜弟也小字海子
湜嘗曰海子我家
龜龍也工五言官
至殿中侍御史坐
湜反配流逃匿郢
州作幽征賦以見
意遇赦還

古體詩

代春閨

江南日暖鴻始來
柳條初碧葉半開
玉關遙遙戍未迴
金閨日夕生綠苔
寂寂春花烟色暮
簷燕雙雙落花度
青樓明鏡晝無光
紅帳羅衣徒自香
妾恨十年長獨守

君情萬里在漁陽

近體詩

上元夜

玉漏銅壺且莫催
鐵關金鎖徹明開
誰家見月能閒坐
何處聞燈不看來
金勒銀鞍控紫騮
玉輪珠幘駕青牛
驂驪始散東城曲
倏忽還來南陌頭
公子王孫意氣驕
不論相識也相邀
最憐長袖風前弱
更賞新弦暗裏調
星移漢轉月將微
露灑煙飄燈漸稀
猶惜路傍歌舞處
踟躕相顧不能歸

長孫正隱

正隱爵里未詳

近體詩

晦日宴高氏林亭同用華字

晦晚屬煙霞邀遊重歲華歌鐘雖戚里林藪是山家
細雨猶開日淡池不漲沙淹畱迷處所巖岫幾重花

上元夜效小庾體同用春字

并序

九谷帝畿三川奧域交風均露上分朱鳥之躔
泝洛背河下鎖蒼龍之闕多近臣之第宅即瞰
銅街有貴戚之樓臺自連金苑美人競出錦障
如霞公子交馳雕鞍似月同遊洛浦疑尋稅馬

之津爭渡河橋似向牽牛之渚實昌年之樂事
令節之佳遊者焉

薄晚嘯遊人車馬亂驅塵月光三五夜燈焰一重春煙
雲迷北闕簫管識南隣洛城終不閉更出小平津

李適

適字子至萬年人舉進士武后時預修三教珠英
遷戶部員外郎兼修書學士景龍初擢修文館學
士睿宗時轉工部侍郎

古體詩

答宋十一崖口五渡見贈

聞君訪遠山躋險造幽絕渺然青雲境觀奇彌年月登

嶺亦泝谿孤舟事沿越崿嶂傳彩翠崕磴互欹缺石林
上攢藂金澗下明滅捫壁窺丹井梯苔瞰乳穴忽枉巖
中贈對翫未嘗輟殷勤獨往事委曲鍊藥說邀余名山
期從爾泛海滙歲晏秉宿心斯言非徒設

近體詩

遊禁苑幸臨渭亭遇雪應制

長樂喜春歸披香慶雪霏花從銀閣度絮繞玉牕飛寫
曜銜天藻呈祥拂御衣上林紛可望無處不光輝

奉和送金城公主應制

絳河從遠聘青海赴和親月作臨邊曉花為度隴春主
歌悲顧鶴帝策重安人獨有瓊簫去悠悠思錦輪

人日宴大明宮恩賜綵縷人勝應制

朱城待鳳韶年至碧殿疏龍淑氣來寶帳金屏人已帖
圖花學鳥勝初裁林香近接宜春苑山翠遙添獻壽杯
向夕憑高風景麗天文垂曜象昭回

奉和春日幸望春宮應制

玉輦金輿天上來花園西望錦屏開輕絲半拂朱門柳
細纈全披畫閣梅舞蝶飛行飄御席鶯歌度曲繞仙杯
聖詞今日光輝滿漢主秋風莫道才

奉和立春游苑迎春

金輿翠輦迎嘉節御苑仙宮待獻春淑氣初銜梅色淺
條風半拂柳墻新天杯慶壽齊南嶽聖藻光輝動北辰

稍覺披香歌吹近龍驂日暮下城闈

帝幸興慶池戲競渡應制

拂霧金輿丹旆轉凌晨繡帳碧池開南山倒影從雲落
北澗搖光寫溜迴急檠爭標排荇度輕帆截浦觸荷來
橫汾宴鎬歡無極歌舞年年聖壽杯

侍宴安樂公主莊應制

平陽金榜鳳凰樓沁水銀河鸚鵡洲綵仗遙臨丹壑裏
仙輿暫幸綠亭幽前池錦石蓮花豔後嶺香鑪桂葉秋
貴主稱觴萬年壽還輕漢武濟汾遊

餞唐永昌赴任東都

自尚書郎為令

聞道飛鳧向洛陽翩翩矯翮度文昌因聲寄意三花樹

少室巖前幾過香

自注云有田在少室不見十年矣

許景先

景先義興人後徙洛陽舉進士神龍初拜左拾遺
開元初轉中書舍人掌知制誥張說嘗稱曰許舍
人之文雖無峻峰激流蘄絕之勢然屬辭豐美得
中和之氣亦一時之秀後歷虢岐二州入拜吏部
侍郎

古體詩

折柳篇

春色東來渡灞橋青門垂柳百千條垂柳西連建章路
漢家禁苑紛無數縈花始徧合歡枝遊絲半罥相思樹

秦樓初日照南隅柔條垂綠映金鋪寶釵新梳髮髻髻
錦帶交垂連理襦自憐柳塞淹戎幕銀燭長啼愁夢著
芳樹朝催玉管新春風夜染羅衣薄城頭楊柳已如絲
今年花落去年時折芳遠寄相思曲為惜容華難再持

近體詩

陽春怨

紅樹曉鶯啼春風暖翠閨雕籠薰繡被珠履踏金隄芍
藥花初吐菖蒲葉正齊藁砧當此日行役向遼西

于季子

季子咸亨中登進士第

近體詩

詠漢高祖

百戰方夷項三章且代秦功歸蕭相國氣盡戚夫人

劉允濟

允濟河南鞏人少孤事母甚謹博學善屬文與王
勃齊名弱冠舉進士累除著作佐郎撰魯後春秋
二十卷上之遷左史直弘文館垂拱中明堂初成
奏賦以諷拜著作郎長安中拜鳳閣舍人坐與張
易之款狎左授青州長史

近體詩

怨情

玉關芳信斷蘭閨錦字新愁來不自抑念切已含嘖虛

全唐詩錄卷之三
韋承慶
牖風驚夢空牀月厭人歸期倘可促勿度柳園春

韋承慶

承慶字延休鄭州陽武人少恭謹事繼母以孝聞
舉進士補雍王府參軍府中文翰悉出其手長壽
中累遷鳳閣舍人以後三掌天官選事銓授平允
海內稱之後知政事坐附推張昌宗失實流嶺表
歲餘起辰州刺史入為秘書少監封扶陽縣子遷
黃門侍郎未拜卒

紀事云韋氏孝友詞學則承慶嗣立邃音樂則萬
石達禮儀則叔夏史才博識則述時趙冬曦兄弟
齊名張說曰韋趙兄弟人之杞梓

古體詩

折楊柳

萬里邊城地三春楊柳節葉似鏡中眉花如關外雪征
人遠鄉思倡婦高樓別不忍擲年華含情寄攀折

近體詩

南行別弟

澹澹長江水悠悠遠客情落花相與恨到地一無聲

江樓

獨酌芳春酒登樓已半曛誰驚一行雁衝斷過江雲

韋嗣立

嗣立字延構鄭州陽武人思謙子也少舉進士與

兄承慶俱以學行齊名長壽中為鳳閣舍人長安
中為天官侍郎遷鳳閣侍郎知政事神龍中為黃
門侍郎前後四職兄弟相代又父子三人皆至宰
相有唐以來莫與為比嘗於驪山構別業中宗親
往幸焉因封為逍遙公睿宗立拜中書令為憲司
所劾左遷岳州別駕遷陳州刺史

紀事云嗣立庄在驪山鸚鵡谷中宗幸之嗣立獻
食百輦及木器藤盤等物上封為逍遙公谷為逍
遙谷原為逍遙原中宗畱詩從臣屬和嗣立並鐫
於石請張說為之序序云嵐氣入野榛烟出谷魚
潭竹岸松齋藥碗虹泉電射雲木虛吟恍惚疑夢

間關忘術茲所謂丘壑夔龍衣冠巢許也

近體詩

自湯還都經龍門北谿贈張左丞崔禮部崔光祿

并序

僕自湯還都經龍門北谿莊宿張左丞崔禮部
崔光祿並枉垂光顧數公宿敦道義雅尚林壑
謂急於幽尋故此命駕遂不知別有勝賞偶然
相過寒暄未周神意已往雲霞之致蔑而不存
逸轡放驅清塵徒企耿歎不已而贈是詩

棲閒有愚谷好事枉朝軒樹接前驅擁巖傳後騎喧
簾出野院植杖候柴門既拂林下席仍攜池上樽
深期

契幽賞實謂展歡言末眷誠未易佳遊時更敦俄看嘯
儔侶各已共飛騫延睇盡朝日長懷通夜魂空聞岸竹
動徒見浦花繁多愧春鶯曲相求意獨存

偶遊龍門北溪忽懷驪山別業因以言志示弟淑

奉呈諸大寮

幽谷杜陵邊風烟別幾年偶來伊水曲溪嶂覺依然傷
浦憐芳樹尋嵯夔綠泉嶺雲隨馬足山鳥向人前地合
心俱靜言因理自元短才叨重寄尸祿愧妨賢每挹挂
冠侶思從初服旋稻梁仍欲報歲月坐空捐助岳無纖
塊輸溟謝末涓還悟北轅失方求南澗田

酬崔光祿冬日述懷贈答

并序

光祿崔卿公懷通識濟時良具材器耽圖籍愛
林泉不遺琴詠門多長者善與人交僕忝臺閣
早經聯事雖幸揖風采而不接殷勤崔公以雅
道自居未嘗至偃之室及僕積抱羸疾屢期放
退朝廷恩假職以優閒多取急歸林服餌為事
門堪羅雀庭見狎鷗崔公則多存訪不避風雨
方知向時迹也今晨情也蘭菊春秋自芳竹栢
歲寒無變僕敬之重之故不能忘也嘗談及詞
翰頗申倚撫忽枉贈章因以投報云爾

亭伯負高名羽儀稱上京魏珠能燭乘秦璧許連城六
月飛將遠三冬學已精洛陽推賈誼江夏貴黃瓊推演

中都術旋參河尹聲累遷登御府移拜踐名卿庭聚歌
鐘麗門羅榮戟榮鸚杯飛廣席獸火列前楹散誕林園
意殷勤敬愛情無容抱衰疾良宴每招迎契得心逾重
言忘道益真相勗忠義節共談詞賦英雕蟲曾靡棄白
鳳已先鳴光接神愈駭音來味不成短歌甘自思鴻藻
彌難清東里方希潤西河敢竊明厚誣空見迫喪德豈
無誠端守宮闈地寒煙朝暮平顧才無術淺懷器識憂
盈月下對雲闕風前聞夜更昌年雖共偶歡會此難并
為憐漳浦曲沈痼有劉楨

東方虬

虬武后時為左史嘗曰百年後可與西門豹作對

近體詩

昭君怨

漢道方全盛朝廷足武臣何須薄命妾辛苦事和親
掩淚辭丹鳳銜悲向白龍單于浪驚喜無復舊時容
北地無花草春來不似春自然衣帶緩非是為腰身

張柬之

柬之字孟將襄陽人涉獵經史尤好三禮擢進士
第為青城丞永昌中以賢良徵試同策千餘人柬
之為第一拜監察御史長安中歷官至鳳閣侍郎
知政事首謀誅張易之兄弟中宗即位遷中書令
封漢陽郡王表請歸襄陽特授本州刺史尋為武

全唐詩錄卷第三
陳嘉言
三思所構貶新州司馬

近體詩

出塞

俠客重恩光驄馬飾金裝
瞥聞傳羽檄馳突救邊荒
歛野山川動翥天旌旆揚
吳鉤明似月楚劍利如霜
電斷衝邊塞風飛出洛陽
轉戰磨笄谷橫行戴斗鄉
手擒郅支長面縛谷蠡王
將軍占太白小婦怨流黃
驪裹青絲騎娉婷紅粉妝
三春鶯度曲八月雁成行
誰堪坐愁思羅袖拂空牀

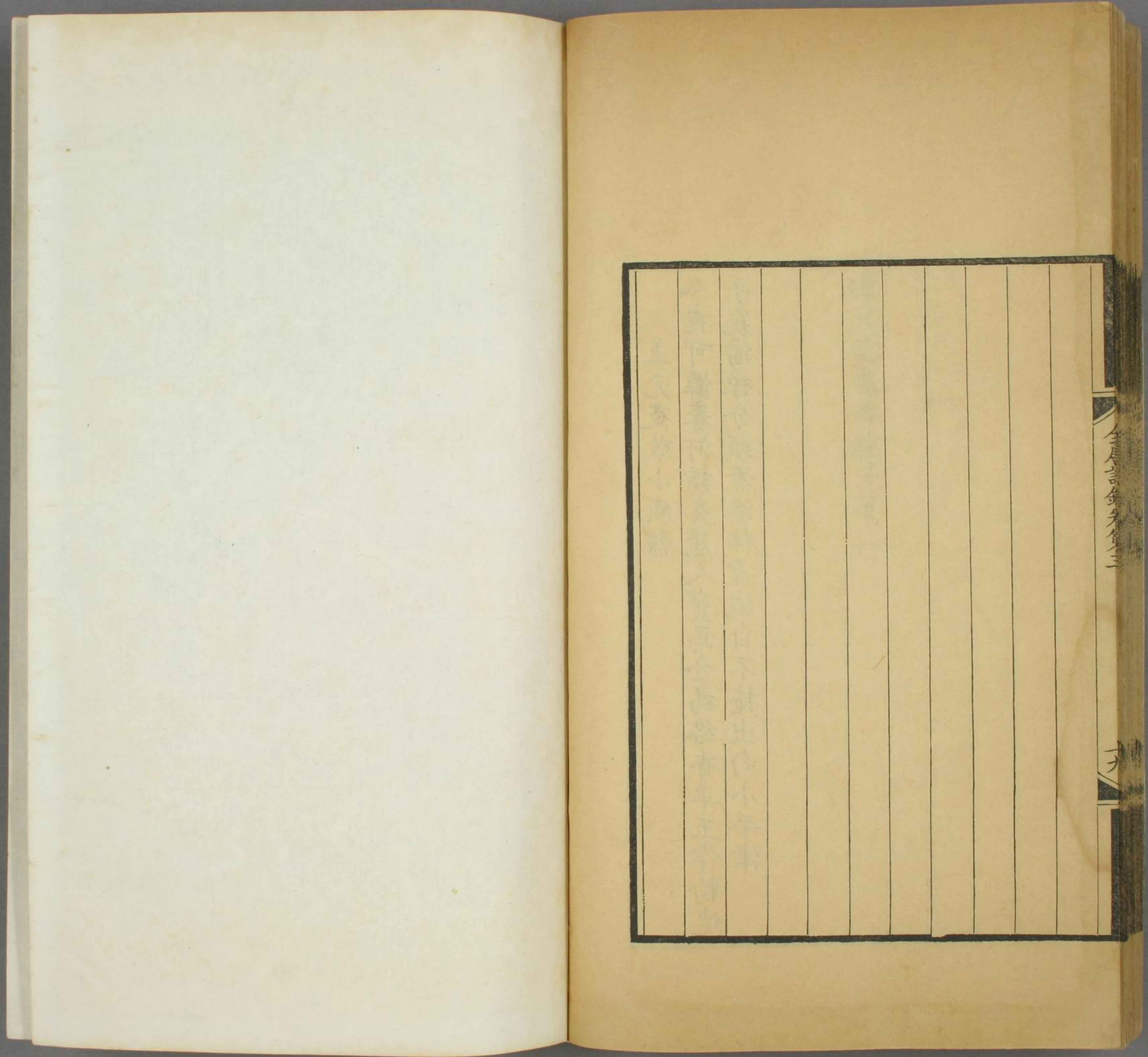
陳嘉言

近體詩

上元夜效小庾體

今夜可憐春河橋多麗人
寶馬金為絡香車玉作輪
連手窺潘掾分頭看洛神
重城自不掩出向小平津

御定全唐詩錄卷第三



全唐詩話卷之三

三

