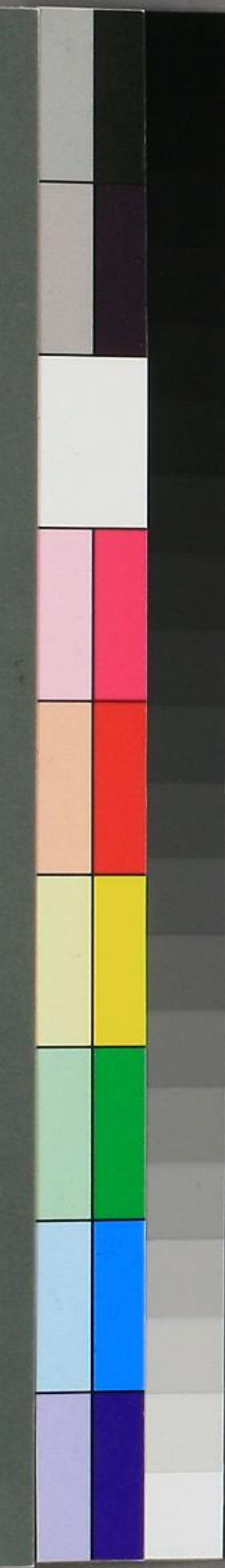


日  
日  
之  
函  
入

景  
德  
傳  
燈  
錄

廿  
三  
才  
四

土岐文庫  
文庫17  
W17  
12



景德傳燈錄卷之十三

宋沙門道原集

吉州青林山行思禪師別傳第七卷下

韶州雲門山文偃禪師法嗣三

南岳後叢林

南岳後叢林

南岳後叢林

南岳後叢林

南岳後叢林

南岳後叢林

景德傳燈錄卷之十三

))

文庫 17  
W17  
12



景德傳燈錄卷第二十三

宋沙門道原纂

吉州青原山行思禪師第七世下

韶州雲門山文偃禪師法嗣三十六人二十六人見錄

南嶽般若啓柔禪師 筠州黃檗法濟禪師

襄州洞山守初大師 信州康國耀和尚

潭州谷山豐禪師 穎州羅漢匡果禪師

朗州滄谿璘和尚 筠州洞山清稟禪師

蘄州北禪寂和尚 洪州泐潭道謙禪師

廬州南天王永平禪師 湖南永安朗禪師

景德傳燈錄卷第二十三



昭和六十年二月一日贈  
五支善吉居士唐氏寄

010185192852

湖南潭明和尚

金陵清涼明禪師

金陵奉先深禪師

西川青城乘和尚

潞府妙勝臻禪師

興元普通封和尚

韶州燈峯和尚

韶州大梵圓和尚

澧州藥山圓光禪師

信州鷲湖雲震禪師

廬山開先清耀禪師

襄州奉國清海禪師

韶州慈光和尚

潭州保安師密禪師

洪州雲居山融禪師

衡州大聖寺守賢禪師

鄧州芭蕉山弘義禪師

廬州東天王廣慈禪師

江州慶雲真禪師

韶州雙峯慧真大師

廬州北天王徽禪師

眉州福化院光禪師

信州西禪欽禪師

筠州洞山稟禪師

已上十人無機緣語句不錄

隨州雙泉山永禪師法嗣

廣州大通和尚一人無機緣語句不錄

台州瑞巖師彥禪師法嗣二人見錄

南嶽橫龍和尚

溫州瑞峯院神祿禪師

懷州玄泉彥禪師法嗣五人見錄

鄂州黃龍晦機大師

洛京柏谷和尚

池州和龍和尚

懷州玄泉第二世和尚

潞府妙勝玄密禪師

福州羅山道閑禪師法嗣十九人

一守六人見錄

洪州大寧隱微禪師

婺州明招德謙禪師

衡州華光範禪師

福州羅山紹攷禪師

西川慧禪師

建州白雲令昇禪師

虔州天竺義證禪師

吉州清平惟曠禪師

婺州金柱義昭和尚

潭州谷山和尚

湖南道吾山從盛禪師

福州羅山義因禪師

灌州靈巖和尚

吉州匡山和尚

福州興聖重滿禪師

潭州寶應清進禪師

漢州綿竹縣定慧禪師

潭州龍會山鑒禪師

安州穆禪師

已上三人無機緣語句不錄

安州白兆山志圓禪師法嗣十三人

八人見錄

朗州大龍山智洪禪師

襄州白馬山行鸞禪師

郢州大陽山行冲禪師

安州白兆山懷楚禪師

蘄州四祖山清皎禪師

蘄州三角山志操禪師

晉州興教師普禪師

蘄州三角山真鑒禪師

郢州興陽山和尚

郴州東禪玄偕禪師

新羅國慧雲禪師

安州慧日院玄諤禪師

京北大秦寺彥賓禪師

潭州藤霞和尚法嗣二人

一人見錄

澧州藥山第七世和尚

潭州雲蓋山和尚一人無機緣語句不錄

洪州鳳棲山同安常察禪師法嗣

袁州仰山良供禪師一人無機緣語句不錄

吉州禾山無殷禪師法嗣

廬山永安慧度禪師  
吉州禾山契雲禪師  
洪州翠巖師陰禪師

撫州曹山義崇禪師  
漳州保福和尚

已上五人無機緣語句不錄

潭州雲蓋山景和尚法嗣三人見錄

衡嶽南臺藏禪師

幽州潭柘水從實禪師

潭州雲蓋山證覺禪師

廬山歸宗寺澹權禪師法嗣

鄂州黃龍蘊和尚  
已上二人無機緣語句不錄

壽州泊山和尚

廬山歸宗懷惲禪師法嗣二人見錄

歸宗第四世弘章禪師

歸宗寺巖密禪師一人無機緣語句不錄

池州嵇山章禪師法嗣一人見錄

隨州雙泉山道虔禪師

洪州雲居山懷岳禪師法嗣五人見錄

揚州風化院令崇禪師  
澧州藥山忠彥禪師

梓州龍泉和尚

雲居山住緣和尚  
雲居山住滿和尚  
已上二人無機緣語句不錄

撫州荷玉山光慧禪師法嗣

荷玉山福禪師一人  
無機緣語句不錄

筠州洞山道延禪師法嗣二人見錄

筠州上藍慶禪師

洞山敏禪師第五世一人  
無機緣語句不錄

撫州金峯從志大師法嗣

洪州大寧神降禪師  
已上二人無機緣語句不錄

襄州鹿門山處真禪師法嗣六人見錄

益州崇真和尚

襄州谷隱智靜大師

鹿門山第二世譚和尚  
廬山佛手巖行因禪師

襄州靈谿山明禪師

已上二人無機緣語句不錄

撫州曹山慧霞禪師法嗣三人見錄

嘉州東汀和尚

雄州華嚴止慧大師  
已上二人無機緣語句不錄  
泉州招慶院堅上座

華州草庵法義禪師法嗣一人見錄

泉州龜洋慧忠禪師

潭州報慈藏嶼禪師法嗣

益州聖興寺存和尚一人  
無機緣語句不錄

襄州合珠山審哲禪師法嗣六人見錄

洋州龍穴山和尚

唐州大乘山和尚

襄州延慶歸曉大師

襄州含珠山真和尚

含珠山璋禪師  
第二世含珠山偃和尚  
已上二人無機  
緣語句不錄

鳳翔府紫陵匡一大師法嗣三人見錄

并州廣福道隱禪師

紫陵第二世微禪師

興元府大浪和尚

洪州同安威禪師法嗣二人一人見錄

陳州石境和尚

中同安志和尚一人  
無機緣語句不錄

襄州石門山獻禪師法嗣一人見錄

石門山第二世慧徹禪師

襄州廣德義和尚法嗣三人一人見錄

襄州廣德第二世延和尚

荊州上泉和尚  
已上二人無機緣語句不錄  
廣德周和尚

京兆香城和尚法嗣

鄧州羅紋和尚一人  
無機緣語句不錄

杭州瑞龍院幼璋禪師法嗣

西川德言禪師一人  
無機緣語句不錄

隨州護國守澄禪師法嗣八人六人見錄

隨州智門守欽大師

護國第二世知遠大師



安州大安山能和尚

潁州薦福院思禪師

潭州延壽和尚

護國第三世志朗大師

舒州香鑪峯瓊和尚  
已上二人無機緣語句不錄

京兆盤龍山滿和尚

洛京靈泉歸仁禪師法嗣

襄州石門寺遵和尚  
已上二人無機緣語句不錄

京兆永安院善靜禪師法嗣

大明山和尚一人  
無機緣語句不錄

蘄州烏牙山彥質禪師法嗣三人二人見錄

安州大安山興古禪師  
蘄州烏牙山行朗禪師

號州盧氏常禪師一人  
無機緣語句不錄

鳳翔府青峯和尚法嗣七人六人見錄

西川靈龕和尚直京兆紫閣山端已禪師

房州開山懷晝禪師  
幽州傳法和尚

益州淨衆歸信禪師  
青峯第二世清免禪師

鳳翔府長平山滿禪師一人  
無機緣語句不錄

祥州大巖白和尚法嗣

邛州碧雲和尚一人  
無機緣語句不錄

吉州青原山行思禪師第七世

韶州雲門山文偃禪師法嗣

南嶽般若寺啓柔禪師僧問西夫以蠟人為驗此土如何師曰新羅人草鞋問如何是千聖同歸底道理師曰未達苦空境無人不歎嗟師上堂聞三下板聲大衆始集師因示一偈曰

妙哉三下板

諸德盡來參

既善分時節

今吾不再上

師次住荆南延壽後住京兆廣教院示滅

筠州黃檗山法濟禪師僧問如何是和尚家風師曰

與天下人作榜樣師上堂示衆曰空生大覺中如海

一漚發各各當人無事又上堂良久曰若識得黃檗

杖子平生行腳事畢珍重

襄州洞山守初宗慧大師初參雲門雲門問近離什

麼處師曰楂渡雲門曰夏在什麼處師曰湖南報慈

門曰甚時離彼師曰去年八月門曰放汝三頓棒師

至明白卻上問訊昨日蒙和尚放三頓棒不知過在

什麼處門曰飯袋子江西湖南便與麼去師於此大

悟師住後僧問迢迢一路時如何師曰天晴不肯去

直待雨淋頭曰諸聖作麼生師曰入泥入水問心未

生時法在什麼處師曰無風荷葉動決定有魚行問  
師登師子座請師唱道情師曰晴乾開水道無事設  
曹司曰恁麼即謝師指示師曰賣鞋老婆腳趂趂問  
如何是三寶師曰商量不下問如何是無縫塔師曰  
十字街頭石師子問如何是免得生死底法師曰見  
之不取思之三年問離卻心機意識請師一句師曰  
道士著黃甕裏坐問非時親覲請師一句師曰到處  
怎生舉曰據現定舉師曰放汝三十棒曰過在什麼  
處師曰罪不重科問蓮華未出水時如何師曰楚山  
頭倒卓曰出水後如何師曰漢水正東流問如何是

吹毛劍師曰金州客尼問車住牛不住時如何師曰  
用駕車漢作麼問如何是衲僧分上事師曰雲裏楚  
山頭決定多風雨問海竭人亡時如何師曰難得日  
便恁麼去時如何師曰雲在青天水在蟬問有無雙  
泯權實兩忘究竟如何師曰楚山頭倒卓曰還許學  
人領會也無師曰也有方便曰請師方便師曰千里  
萬里問牛頭未見四祖時如何師曰柳粟木拄杖曰  
見後如何師曰賣人布衫問如何是佛師曰灼然諦  
當問萬緣俱息意旨如何師曰甕裏石人賣棗團問  
如何是洞山劍師曰作麼僧曰學人要知師曰罪過

問乾坤休著意。宇宙不留心。學人只恁麼。師又作麼。  
生師曰。峴山亭起霧灘。峻不留船。問大衆雲。鑿請師。  
撮其樞要。略舉大綱。師曰。水上浮漚。呈五色。海底蝦。  
蟄。叫月明。問正當恁麼時。文殊普賢在什麼處。師曰。  
長者八十一。其樹不生耳。曰。意旨如何。師曰。一則不。  
成。二則不是。

信州康國耀和尚。僧問文殊。與維摩對譚何事。師曰。  
汝向彌躀後會。始得。曰。古人道。彌躀裏薦取。又如何。  
師曰。汝還薦得麼。曰。恁麼。即遠人得遇於師去也。師。  
曰。莫謾語好。

潭州谷山豐禪師

亦住興元府普通院

僧問師。習誰家曲宗風。

嗣阿誰。師曰。雪嶺梅華綻。雲洞老僧驚。師上堂示衆。  
曰。駿馬機前異。遊人肘後懸。既參雲外客。試爲老僧。  
看。纔有僧出。師便打。云。何不早出頭來。

潁州羅漢巨果禪師。僧問如何是吹毛劍。師曰。了。問。  
和尚百年後。忽有人問和尚向什麼處去。如何。師對。  
師曰。久後遇作家。分明舉似。曰。誰是知音者。師曰。知。  
音者。卽不恁麼。問如何是羅漢境。師曰。松檜古貌。  
問鑿壁偷光時如何。師曰。錯。曰。爭奈苦志專心。師曰。  
錯錯。

朗州滄谿璘和尚僧問如何是滄谿境師曰面前水  
正東流問如何是滄谿家風師曰入來便見問是法  
住法位世間相常住雲門和尚向什麼處去也師曰  
見麼曰錯師曰錯錯問如何是西來意師曰不錯師  
因事有頌曰

天地指前徑 時人莫彊移 箇中生解會

眉上更安眉

筠州洞山普利院第八世住清東禪師泉州僊遊人  
也姓李氏幼禮中峯院鴻謚爲師年十六福州太平  
寺受戒初詣南嶽參惟勁頭陀未染指及抵韶陽禮

祖塔迴造雲門雲門問曰今日離什麼處曰慧林雲  
門舉拄杖曰慧林大師恁麼去汝見麼曰深領此問  
雲門顧左右微笑而已師自此入室印悟乃之金陵  
國王李氏請居光睦未幾復命入澄心堂集諸方語  
要經十稔迎住洞山開堂日維那白槌曰法筵龍象  
衆當觀第一義師曰也好消息只恐汝錯會僧問雲  
門一曲師親唱今日新豐事若何師曰也要道卻  
蘄州北禪寂和尚悟通大師師問僧什麼處來曰黃  
州來師曰在什麼院曰資福師曰福將何資曰兩重  
公案師曰爭奈在北禪手裏何曰在手裏卽收取師

便打

洪州泐潭道謙禪師僧問如何是泐潭家風師曰闍黎到來幾日問但有纖毫卽是塵不有時作麼生師以手掩兩目問當陽舉唱誰是聞者師曰老僧不患耳聾

廬州南天主永平禪師僧問如何是西來意師曰不撒沙問如何是南天主境師曰一在觀看曰如何是境中人師曰且領前話問久戰沙場爲什麼功名不就師曰只爲眠霜臥雪深曰恁麼卽罷息干戈束手歸朝去也師曰指揮使未到你作

湖南永安朗禪師僧問如何是洞陽家風師曰入門便見曰如何是入門便見師曰客是相師問如何是至極之譚師曰愛別離苦

湖南潭明和尚僧問如何是湘潭境師曰山連大嶽水接瀟湘曰如何是境中人師曰便合知時問如何是佛法大意師曰百惑謾勞神

金陵清涼明禪師江南國主請師上堂小長老問凡有言句盡落方便不落方便請師速道師曰國主在此不敢無禮

金陵奉先深禪師江南國主請開堂日纔陞座維那

白槌曰法筵龍象衆當觀第一義師便云果然不識  
鈍置殺人時有僧出禮拜問如何是第一義師曰賴  
遇道了也曰如何領會師曰速禮三拜師又拈曰太  
衆汝道鈍置落阿誰分上方

西川青城太面山乘和尚僧問如何是相輪峯師曰  
直聳煙嵐際曰向上事如何師曰入地三尺五問如  
何是佛法大意師曰興義門前鼗鼗鼓曰學人不會  
師曰朝打三千暮打八百

潞府妙勝臻禪師僧問如何是妙勝境師曰龍藏開  
時貝葉分明問金粟如來爲什麼卻降釋迦會裏師

曰香山南雪山北曰南瞻部洲事又作麼生師曰黃  
河水急浪華鱗問心心寂滅卽不問如何是向上一  
路師曰一條濟水貫新羅問遠嚮雲門南北縱橫四  
維上下事作麼生師曰今日明白

興元府普通封和尚僧問今日一會何似靈山師曰  
震動乾坤問如何是普通境師曰庭前有竹三冬秀  
戶內無燈午夜明

韶州燈峯淨原和尚師上堂謂衆曰古人道山河大  
地普真如大衆若得真如者卽隱卻他山河大地若  
不得者卽違他古德至言衆中道得者出來道不得

卽各自歸堂珍重僧問如何是和尚爲人一句師曰  
不著力

韶州大梵圓和尚師上堂示衆曰大衆好箇時光直  
須努力時不待人各自歸堂參取本善知識去僧問  
大衆雲集請師舉唱師曰有疑請問師因見聖僧便  
問僧此箇聖僧年多少僧曰恰共和尚同年師喝之  
曰這竭斗不易道得

澧州藥山圓光禪師僧問藥嶠燈連師當第幾師曰  
相逢盡道休官去林下何曾見一人問水陸不涉者  
師還接否師曰蘇嚕蘇嚕師問新到僧南來北來曰

北來師曰不落言詮速道曰某甲是福建道人善會  
鄉譚師曰參衆去曰灼然師曰踔跳便打問如何是  
祖師西來意師曰道什麼

信州鷲湖山雲震禪師僧問如何是佛師曰闍黎不  
是師問僧近離什麼處曰兩浙師曰還將得吹毛劍  
來否僧展兩手師曰將謂是箇爛柯僊元來卻是擗  
菹漢問如何是鷲湖家風師曰客是主人相師曰恁  
麼則謝師周旋師曰難下陳蕃之榻

廬山開先清耀禪師僧問如何是燈燈不絕師曰青  
楊翻遞植曰學人不會師曰無根樹下唱虛名問披



雲一句師親唱長慶今朝事若何師曰家家觀世音  
問如何是披雲境師曰一餅淥水安窻下便當生涯  
度幾秋問如何是長慶境師曰堂裏老僧頭雪白曰  
二境同歸應當別理師曰在處得人疑問古問寒泉  
誰人能到師曰乾曰恁麼即到也師曰深多少  
襄州奉國清海禪師僧問青青翠竹盡是真如如何  
是真如師曰燒瓦成金客聞名不見形曰恁麼即禮  
謝下去也師曰昔時妄想至今存問承古人云見月  
休觀指歸家罷問程如何是家師曰試舉話頭看問  
放過即東道西說不放過怎生道師曰二年同一春

韶州慈光和尚僧問即心即佛誘誨之言不涉前蹤  
如何指教師曰東西且置南北事作麼生曰恁麼即  
學人因測也師曰龍頭蛇尾

潭州保安師密禪師僧問覲芥投針時如何師曰落  
在什麼處梁山云落在汝眼裏問不犯辭鋒時如何師曰天台  
南嶽曰便恁麼時如何師曰江西湖南

前台州瑞巖師彥禪師法嗣  
南嶽橫龍和尚楚王馬氏請住金輪僧問如何是金  
輪第十句師曰鈍漢問如何是金輪一隻箭師曰過  
也問如何是祖燈師曰八風吹不滅曰恁麼即暗冥

不生也師曰白白沒閑人

溫州溫嶺瑞峯院神祿禪師福州福清人也本邑天竺寺出家得法於瑞巖久為侍者後開山創院學侶依附師有偈曰

蕭然獨處意沈吟

誰信無絃發妙音

終日法堂唯靜坐

更無人問本來心

時有朋彥上座躡前偈而問曰如何是本來心師召曰朋彥應諾師曰與老僧點茶來彥於是信入即廣法大師後嗣天台國師住蘇州長壽師太平興國元年示滅壽百有五歲

前懷州玄泉彥禪師法嗣

鄂州黃龍山晦機禪師清河人也姓張氏唐天祐中遊化至此山節帥施俸錢建法宇奏賜紫衣號超慧大師大張法席僧問不問祖佛邊事如何是平常之事師曰我住山得十五年問如何是和尚家風師曰璫璃鉢盂無底問如何是君主劍師曰不傷萬類曰佩者如何師曰血濺梵天曰大好不傷萬類師便打問佛在白為衆生說法佛滅後有人說法也無師曰慙愧佛問毛吞巨海芥納須彌不是學人本分事如何是學人本分事師曰封了合盤市裏揭問切急相

投請師通信師曰火燒裙帶香問如何是大疑底人  
師曰對坐盤中弓落蓋曰如何是不疑底人師曰再  
坐盤中弓落蓋問風恬浪靜時如何師曰百尺竿頭  
五兩垂師將順世有僧問百年後鉢囊子什麼人將  
去師曰一任將去曰裏面事如何師曰線綻方知曰  
什麼人得師曰待海鷺雷聲即向汝道言訖告寂  
洛京柏谷和尚僧問普滋法雨時如何師曰有道傳  
天位不汲鳳凰池問九旬禁足三月事如何師曰不  
墜驪人機

池州和龍和尚僧問如何是祖祖相傳底心師曰再

三囑你問如何是從上宗旨師曰向闍黎口裏著到  
得麼問省要處乞師一接師曰甚是省要

懷州玄泉第二世和尚僧問辭窮理盡時如何師曰  
不入理豈同盡問妙有玄珠如何取得師曰不似摩  
尼絕影豔碧眼胡人豈能見曰有口道不得時如何  
師曰三寸不能齊鼓韻啞人解唱木人歌

潞府妙勝玄密禪師僧問四山相何時如何師曰紅  
日不垂影暗地莫知音曰學人不會師曰鶴透羣峯  
何伸向背問二龍爭珠時如何師曰力士無心獻奮  
迅卻沉光問雪峯一曲千人唱月裏挑燈誰最明師

日無音和不齊明暗豈能收

前福州羅山道閑禪師法嗣

洪州大寧院隱微禪師豫章新淦人也姓楊氏誕於  
有光明貫室年七歲依本邑石頭院道堅禪師出家  
二十於開元寺智備律師受具歷參宗匠至羅山法  
寶大師導以師子在窟出窟之要因之省悟盤桓數  
稔尋迴江表會龍泉邑宰李孟俊請居十善道場始  
揚宗教師上堂謂衆曰還有騰空底麼出來衆無出  
者師說偈曰

騰空正是時

應須眨上眉

從茲出倫去

莫待白頭兒

僧問如何是十善橋師曰險曰過者如何師曰喪問  
資福和尚遷化向什麼處去也師曰草鞋破問如何  
是黃梅一句師曰卽今怎麼生曰如何是通信師曰  
九江路絕問初心後學如何是學師曰頭戴天曰畢  
竟如何師曰腳踏地問如何是法主劍師曰露曰還  
殺入也無師曰作麼問如何是龍泉劍師曰不出匣  
曰便請出之師曰星辰失位問國界安寧爲什麼珠  
不現師曰落在什麼處周廣順元年辛亥金陵李氏  
嚮德召人居龍光禪苑後改名署覺寂禪師暨建隆

二年辛酉隨江南李氏至洪井住大寧精舍重敷玄旨其年十月示疾二十七日剃髮澡身陞堂辭眾安坐而逝明年二月六日歸葬于吉州吉水縣遵遺誡也壽七十有六臘五十六諡玄寂禪師塔曰常寂婺州明招德謙禪師受羅山印記靡滯於一隅激揚玄旨諸耆宿皆畏其敏捷後學鮮敢當其鋒者師在泉州招慶大殿上以手指壁畫問僧曰那箇是甚麼神曰護法善神師曰沙汰時向什麼處去來僧無對師卻吟偈去問演侍者演曰汝什麼劫中遭此難來其僧迴舉似師師曰直饒演上座他後聚一千眾有

什麼用處僧乃禮拜請別語師曰什麼處去也清上座舉仰山插歛話問師古人意在又手處意在插歛處師曰清上座清應諾師曰還曾夢見仰山麼清曰不要下語只要上座商量師曰若要商量堂頭自有一千五百人老師在師到雙巖雙巖長老覩師風彩乃曰某甲致一問問問黎若道得便捨院道不得即不捨金剛經云一切諸佛及諸佛法皆從此經出且道此經是何人說師曰說與不說一時拈向那邊著只如和尚決定喚什麼作此經雙巖無對師舉經云一切賢聖皆以無為法而有差別斯則以無為法為

極則憑何而有差別且如差別是過不是過若是過一切賢聖盡有過若不是過決定喚什麼作差別雙巖亦無語師曰雪峯道底師在婺州智者寺居第一座尋常不受淨水主事僧問曰因什麼不識觸淨水不肯受師下牀拈起淨鉢曰這箇是淨主事無語師乃撲破淨鉢師自爾道聲遐播衆請居明招山開法因來禪者盈于堂室師謂衆曰希逢一箇下坡不走快便難逢若有同生同死何妨一展僧問師子未出窟時如何師曰俊鷄趁不及曰出窟後如何師曰萬里正紛紛曰欲出不出時如何師曰嶮曰向上事如

何師曰敢問如何是透法身外一句子師曰北斗後翻身問十二時中如何趣向師曰拋向金剛地上著問文殊與維摩對譚何事師曰葛巾紗帽已拈向那邊著也問如何是和尚家風師曰敵得著是好手問無煙之火是什麼人向得師曰不惜眉毛底曰和尚還向得麼師曰汝道我有多少莖眉毛在師見新到僧纔上法堂乃舉拂子卻擲下其僧珍重便下去師曰作家作家問全身佩劍時如何師曰忽遇正恁麼時又作麼生僧無對師問國泰瑄和尚古人道俱胝只念三行呪便得名超一切人作麼生與他拈卻三

行呪便得名超一切人國泰豎起一指師曰不因今日爭識得瓜洲客師有師叔在解院患甚附書來問曰某甲有此大病如今正受疼痛一切處安置伊不得還有人救得麼師乃迴信曰頂門上中此金剛箭透過那邊去也有一僧曾在師法席辭去住庵一年後來禮拜曰古人道三百不相見莫作舊時看師乃露習問曰汝道我有多少莖蓋膽毛僧無對師卻問汝什麼時離庵曰今朝師曰來時折腳鐺子分付與阿誰僧又無語師乃喝出問承師有言我住明招頂興傳古佛心如何是明招頂師曰換卻眼曰如何是

古佛心師曰汝還氣急麼問學人拳雲攬浪上來請師展鉢師曰撥破汝頂曰也須僂墮去師乃棒趁出師別有頌示眾曰

明招一拍和人希

此是真宗上妙機

石火瞥然何處去

朝生鳳子合應知

師住明招山四十載語句流布諸方將欲遷化上堂告眾囑付其夜展足問侍者曰昔釋迦如來展開雙足放百寶光明汝道吾今放多少侍者曰昔日鶴林今日和尚師以手拂眉曰莫孤負麼又說偈曰

驀力叢裏逞全威

汝等應當善護持

火裏鐵牛生犢子

臨歧誰解湊吾機

偈畢安坐寂然長往今塔院存焉

衡州華光範禪師僧問靈臺不立還有出身處也無  
師曰有曰如何是出身處師曰出問如何是西來意  
師曰道問如何是佛法大意師曰驗問牛頭未見四  
祖時如何師曰自由自在曰見後如何師曰自由自  
在問如何是佛法中事師曰了

福州羅山紹攷禪師上堂有數僧爭出問話師曰但  
一時出來問待老僧一時答卻僧便問學人下齊問  
請師一齊答師曰得問學人乍入叢林祖師的的意

請師直指師曰好

西川慧禪師初參羅山羅山問什麼處來師曰遠離  
西蜀近發開元卽今事作麼生羅山揖曰喫茶去師  
良久無言羅山曰秋氣稍暖去羅山來白上堂師出  
問豁開戶牖當軒者誰羅山乃喝師良久羅山曰毛  
羽未備且去師因而握衣久承印記後謁台州勝光  
光在繩牀上坐師直入到身邊又手立光問什麼處  
來師曰猶待答話在師便下云光拈得拄杖拂子下  
僧堂前見師提起拂子問曰闍黎喚這箇作什麼師  
曰敢死喘氣光低頭歸方丈



長德傳燈錄卷二十三  
建州白雲令昇和尚師上堂謂衆曰遣往先生門誰  
云對喪主珍重僧問已事未明以何爲驗師曰木鏡  
照素容曰驗後如何師曰不爭多問三否有請四衆  
臨筵旣處當仁請師一唱師曰要唱卽不難曰便請  
師唱師曰夜靜水清魚不食滿船空載月明歸  
虔州天竺義澄常真禪師初參羅山棲泊數載後因  
羅山在疾師問百年後忽有人問和尚以何指示羅  
山乃放身便倒師從此契悟僧問如何是佛法大意  
師曰寒暑相催問聖皇請命大衆臨筵請師舉師曰  
領領曰恁麼卽人夫有賴也師曰汝作麼生

吉州清平惟曠真寂禪師師上堂云不動神情便有  
輸贏之意還有麼出來時有僧出禮拜師云不是作  
家出去僧問如何是第一句師曰要頭將取去問如  
何是活人劍師曰會麼曰如何是殺人刀師叱之問  
如何是師子兒師曰毛頭排宇宙  
婺州金柱義昭照和尚僧問如何是和尚家風師曰  
開門作活僧云忽遇賊來又怎麼生師曰然有新到  
僧參師揭簾以手作除帽子勢僧擬欲近前師云賺  
殺人師因事而有頌曰

帟頭生角人難措

石火電光須密布

假饒烈士也應難

蒙底那能解差互

潭州谷山和尚僧問省要處乞師一言師乃起去問  
羴羊掛角時如何師曰你向什麼處覓曰掛角後如  
何師曰走

湖南瀏陽道吾山從威禪師師初住高安龍迴有僧  
問如何是覲面事師曰新羅國去也問如何是龍迴  
家風師曰縱橫射直問如何是靈源師曰嫌什麼曰  
近者如何師曰如人飲水問窮子投師乞師拯濟師  
曰莫是屈著汝麼曰爭奈窮何師曰大有人見

福州羅山義因禪師師上堂示眾曰若是宗師門下

客必不怪於羅山珍重僧問承古人有言自從認得  
曹谿路了知生死不相關曹谿即不問如何是羅山  
路師展兩手僧曰恁麼即一路得通諸路亦然曰什  
麼諸路僧近前立師曰靈鶴煙霄外鈍鳥不離窠問  
承教中有言順法身萬象俱寂隨智用萬象齊生如  
何是萬象俱寂師曰有什麼曰如何是萬象齊生師  
曰繩牀椅子

灌州靈巖和尚僧問如何是道中寶師曰地傾東南  
天高西北曰學人不會師曰落照機前異師頌石鞏  
接三平曰

解孽當亂箭，因何只半人。為從途路曉，所以不全身。

吉州匡山和尚師有示徒頌曰

匡山路 匡山路 巖崖嶮峻人難措

遊人擬議隔千山 一句分明超佛祖

又有白牛頌曰

我有古壇真白牛 父子藏來經幾秋

出門直透孤峯頂 迴來暫跨虎谿頭

福州興聖重滿禪師上堂示眾曰觀面分付不待文宣對眼投機喚作參玄上士若能如此所以宗風不

墜僧問如何是宗風不墜底句師曰老僧不忍問昔

日靈山會裏今朝興聖筵中和尚親傳如何舉唱師

曰欠汝一問

潭州寶應清進禪師僧問如何是實相師曰沒卻汝

問至理無言如何通信師曰千差萬別曰得力處乞

師指示師曰瞋睡漢

前安州白兆山志圓禪師法嗣

朗州大龍山智洪弘濟大師僧問如何是佛師曰即

汝是曰如何領會師曰更嫌鉢盂無柄那問如何是

微妙師曰風送水聲來枕畔月移山影到牀邊問如

何是極則處師曰懊惱三春月不及九秋光

襄州白馬山行雷禪師僧問如何是清淨法身師曰

井底蝦蟇吞卻月問如何是白馬正眼師曰向南看

北斗

郢州大陽山行冲禪師第一世僧問如何是無盡藏師

良久僧無語師曰近前來僧纔近前師曰去

安州白兆山竺乾院懷楚禪師第二世僧問如何是句

句須行玄路師曰沿路直到湖南問如何是師子兒

師曰德山嗣龍潭問如何是和尚為人一句師曰與

汝素無冤讎一句元在這裏曰未審在什麼方所師

曰這鈍漢

蘄州四祖山清皎禪師福州人也姓王氏初住郢州

大陽山為第二世僧問師唱誰家曲宗風嗣阿誰師

曰楷師巖畔祥雲起寶壽峯前震法雷師次住安州

慧日院後遷止蘄州四祖山為第一世年七十時遺

偈云

吾年八十八 滿頭垂白髮 顛顛鎮鎮雙峯

明明千江月 黃梅揚祖教 白兆承宗訣

日白告兒孫 勿令有斷絕

淳化四年癸巳八月二十三日入滅年八十八

蘄州三角山志操師第三世住僧問教法甚多宗歸一貫和尚為什麼說得許多周遊者也師曰為你周遊者也也曰請和尚即古即今師以手敲繩牀也

晉州興教師普禪師僧問盈龍宮溢海藏真詮即不問如何是教外別傳底法師曰眼裏耳裏鼻裏曰只

此便是否師曰是什麼僧咄師亦咄問僧近離什麼處曰下寨師曰還逢著賊麼曰今日捉下師曰放汝

三十棒

蘄州三角山真鑒禪師第四世住僧問師唱誰家曲宗風嗣阿誰師曰忽然行政令便見下堂塔

前潭州藤霞和尚法嗣

澧州藥山和尚第七世住師上堂謂眾曰夫學般若菩薩

不懼得失有事近前時有僧問藥山祖裔請師舉唱

師曰萬機挑不出曰為什麼萬機挑不出師曰他緣

岸谷問如何是藥山家風師曰葉落不如初問法雷

哮吼時如何師曰宇宙不曾震曰為什麼不曾震師

曰徧地娑婆未嘗哮吼曰不哮吼底事如何師曰蓋

國無人知

前潭州雲蓋山景和尚法嗣

衡嶽南臺寺藏禮師問遠遠投師請師一接師曰不

長安傳燈錄卷之三十三  
三十三  
隔戶問如何是南臺境師曰松韻拂時石不點孤峯  
山下壘難齊曰如何是境中人師曰巖前栽野果接  
待往來賓曰恁麼則謝供養師曰怎生滋味問如何  
是法堂師曰無壁落問不顧諸緣時如何師良久  
幽州潭柘水從實禪師僧問如何是道師曰箇中無  
紫阜曰如何是禪師曰不與白雲連師問僧作什麼  
來曰親近來師曰任汝白雲朝嶽頂爭奈青霄不展  
顏

潭州雲蓋山證覺禪師僧問如何是和尚家風師曰  
四海不曾通問如何是一塵含法界師曰通身體不

圓曰如何是九世剎那分師曰繁興不布彩問如何  
是宗門中的的意師曰萬里胡僧不入波瀾

前廬山歸宗懷惲禪師法嗣

歸宗寺弘章禪師第四世住僧問學人有疑時如何師曰

疑來多少時也問小船渡大海時如何師曰較此子

曰如何得渡師曰不過來問枯木生華時如何師曰

把一朶來問混然覓不得時如何師曰是什麼

前池州嵇山章禪師法嗣

隨州雙泉山道虔禪師僧問洪鐘未扣時如何師曰

絕音響曰扣後如何師曰絕音響問如何是在道底

人師曰無異念問如何是希有底事師曰白蓮華向  
半夫開師後住安州法雲院示滅

前洪州雲居第四世懷岳禪師法嗣

揚州風化院令崇禪師第一世住舒州宿松人七歲出家

二十登戒契緣於雲居懷岳和尚開法於信州鷲湖

廬州節帥周本於維揚西南隅創院請師居之僧問

如何是敵國一著基師曰下將來問一棒打破虛空

時如何師曰把將一片來

澧州藥山忠彥禪師第八世住僧問教云諸佛放光明助

發實相義光明即不問如何是助發實相義師曰會

麼曰莫便是否師曰是什麼問師唱誰家曲宗風嗣

阿誰師曰雲嶺龍昌月神風洞上泉

梓州龍泉和尚僧問如何是祖師西來意師曰不在

闍黎分上問學人欲跳萬丈洪崖時如何師曰撲殺

前筠州洞山道延禪師法嗣

筠州上藍院慶禪師初遊方問雪峯如何是雪峯的

的意雪峯以杖子敲師頭師應諾峯大笑師後承洞

山印解居于上藍僧問如何是上藍無力劍師曰無

僧曰為什麼無師曰闍黎諸方有

前襄州鹿門山處真禪師法嗣

益州崇真和尚僧問如何是禪師曰澄潭釣玉兔問如何是大人相師曰泥捏三宮土地堂

襄州鹿門山第二世譚和尚志行大師僧問如何是實際理地師曰南瞻部洲北鬱單越曰恁麼則事同一家也師曰隔須彌在問遠遠投師請師接師曰從什麼處來曰江北來師曰南堂裏安下問如何是清淨法身師曰戊亥年生

襄州谷隱智靜悟空大師僧問如何是和尚轉身處師曰臥單子下問如何是道師曰鳳林關下曰學人不會師曰直至荆南問如何是指歸之路師曰莫用

伊曰還使學人到也無師曰什麼處著得汝問靈山一會何異今時師曰不異如今曰不異底事作麼生師曰如來密旨迦葉不傳

廬山佛手巖行因禪師者鴈門人也未詳姓氏早習儒學一旦捨俗出家志求真諦乃遊方普謁襄陽鹿門山真禪師師資道契尋抵江淮登廬山山之北有巖如五指下有石窟深邃可三丈餘師宴處其中因號佛手巖和尚不度弟子有隣庵僧為之供侍常有異鹿錦囊鳥馴繞其側江南國姓李氏嚮仰三遣使徵召不起堅請就棲賢寺開法不踰月潛歸巖室僧



問如何是對現色身師豎起一指法眼別云一曰示  
有微疾謂侍僧曰日將午吾去矣侍僧方對師下牀  
行數步屹立而化巖頂上有松一株同日枯瘁壽七  
十餘國主命畫工寫影備香薪焚爇收遺骨塔于巖  
之陰

前撫州曹山二世慧霞禪師法嗣

嘉州東汀和尚僧問如何是卻去底人師曰石女紉  
麻纒曰如何是卻來底人師曰扇車關隸良計斷

前華州草庵法義禪師法嗣

泉州龜洋慧忠禪師本州僊遊縣人也姓陳氏九歲

依本山出家既具戒杖錫觀方謁草庵和尚草庵問  
曰何方而來師曰六眸峯來草庵曰還具六通否師  
曰患非重瞳草庵然之師迴故山屬唐武宗廢教例  
為白衣暨宣宗中興師曰古人有言上昇道士不受  
籙成佛沙彌不具戒法遂過中不食不學而禪乃述  
偈三晉曰

雪後始詣松桂別  
不因世王教還俗  
多年塵事謾騰騰  
今日修行依善慧

雲收方見濟河分  
那辨雞羣與鶴羣  
雖著方袍未是僧  
滿頭留髮候然燈

形容雖變道常存

混俗心源亦不昏

更讀善財巡禮偈

當時何處作沙門

師始從參禮以至返初示滅未嘗下山葬于無了和尚塔之東隅二百步日為東塔經數載其塔忽圯裂連塔文餘時王塔僧將發之於夜宴寂中見西塔定身言曰吾之遺質既勞汝重瘞今東塔不煩更出也塔主稟乎靈感召檀信重修補嚴飾遠今香燈不絕時謂陳沈二真身是也其無了禪師嗣馬祖事迹廣如別章

前襄州合珠山審哲禪師法嗣

洋州龍穴山和尚僧問如何是祖師西來意師曰騎虎唱巴歌問大善知識為什麼卻與土地燒錢師曰彼上人者難為酬對

唐州大乘山和尚問枯樹逢春時如何師曰世間希有問如何是四面上事師曰升子裏踉跳斗子內轉身

襄州鳳山延慶院歸曉慧廣大師僧問言語道斷時如何師曰兩重公案曰如何領會師曰分明舉似洞山問如何是鳳山境師曰好生看取曰如何是境中人師曰識麼

襄州含珠山真和尚第二世住僧問師唱誰家曲宗風嗣

阿誰師曰含珠密意同道者知曰恁麼即不假羽翼

便登翠嶺也師曰鈍問古鏡未磨時如何師曰昧不

得曰磨後如何師曰黑似漆如一

前鳳翔府紫陵匡一大師法嗣

并州廣福道隱禪師僧問如何是指南一路師曰妙

引靈機事澄波顯異輪問三家同到請未審赴誰家

師曰月應千家水門門盡有僧

紫陵微禪師第二世住僧問如何是紫陵境師曰寂照燈

光夜已深曰如何是境中人師曰猿啼虎嘯問寶劍

未出匣時如何師曰磐陀石上栽松柏

興元府大浪和尚僧問既是喝河神為什麼卻被水

推卻師曰隨流始得妙倚岸卻成迷

前洪州鳳棲山同安威禪師法嗣

陳州石鏡和尚僧問石鏡不磨還照也無師曰前生

是因今生是果

前襄州石門山獻禪師法嗣

石門山乾明寺慧徹禪師第二世住問金烏出海光天地

與此光陰事若何師曰龍出洞兮風雨至海嶽傾時

日月明問從上諸聖向什麼處去也師曰露柱掛燈

籠問師唱誰家曲宗風嗣阿誰師曰片雲生鳳嶺樵  
子處處明問如何是和尚家風師曰解接無根樹能  
挑海底燈問如何是祖師西來意師曰少林澄九鼎  
動浪百華新問如何是佛法大意師曰三門外松樹  
子見生見長問一毫未發時如何師曰弄善不調弓  
箭透三江口問如何是佛師曰樵子度荒郊騎牛草  
不露

前襄州萬銅山廣德義和尚法嗣

襄州廣德延和尚

第一世住

初謁廣德義和尚作禮而問

曰如何是和尚深深處曰隱身不必須巖谷闌闌堆

堆觀者希師曰恁麼卽酌水獻華也曰忽然雲霧

閣黎作麼生師曰采汲不虛施曰大衆看取第<sub>廿</sub>代

廣德師次踵山門聚徒開法僧問如何是祖師西來

意師曰魚躍無源水鶯啼萬古松問如何是常在底

人師曰臘月死蛇當大路觸著傷人不奈何問如何

是大通智勝佛時師曰盛夏日輪新霽後汝莫當輝

瞪目觀曰如何是大通智勝佛後師曰孤輪罷照鷲

峯頂汝報巴猿莫斷腸問如何是作得無間業師曰

猛火然鑪者佛喋師因事有頌曰

纔到洪山便塚根

四平八面不言論

他家自有眠雲志 蘆管橫吹宇宙分

前隨州隨城山護國寺澄禪師法嗣

隨州龍居山智門寺守欽圓照大師僧問兩鏡相對

為什麼中間無後師曰自巳亦須隱曰鏡破臺亡時

如何師豎起拳問如何是和尚家風師曰額上不貼

櫛

隨城山護國知遠演化大師第二世住僧問舉子入門時

如何師曰緣情體物是作麼生問乾坤休駐意宇宙

不留心時如何師曰總是戰爭收拾得卻因歌舞破

除你問直截根源佛所印摘葉尋枝我不能意旨如

何師曰罷攀雲樹三秋果休戀碧潭孤月輪

安州大安山能和尚崇教大師僧問師唱誰家曲宗

風嗣阿誰師曰打起南山鼓唱起北山歌問如何是

三冬境師曰千山添翠色萬樹鎖銀華

潁州薦福院思禪師曾住唐州天目山僧問古殿無佛時如

何師曰梵音何來又問不假修證如何得成師曰修

證即不成

潭州延壽和尚僧問師唱誰家曲宗風嗣阿誰師曰

煬帝以沐水為榮老僧以書湖池畔

隨城山護國志朗圓明大師第二世住僧問師唱誰家曲

宗風嗣阿誰師曰淨果嫡子踈山之孫問如何是萬  
法之根源師曰空中收不得護國不能該

前蘄州烏牙山彥賓禪師法嗣

安州大安山興古禪師僧問亡僧遷化向什麼處去  
也師曰昨夜三更月上峯問維摩寂默是說不是說  
師曰暗裏石牛兒超然不出戶

蘄州烏牙山行朗禪師僧問未作入身已前作什麼  
來師曰海上石牛歌三拍一條紅線掌間分問迦葉  
上行衣何人合得披師曰天然無相子不掛出塵衣  
前鳳翔府青峯和尚法嗣

西川靈龜和尚僧問如何是諸佛出身處師曰出處  
非于佛春來草自青問碌碌地時如何師曰試進一  
步看

京兆紫閣山端已禪師僧問四相俱盡立什麼爲真  
師曰你什麼處去來問渭水正東流時如何師曰從  
來無間斷

房州開山懷晝禪師僧問作何行業即得不違千聖  
師曰妙行無倫匹情玄體自殊問有耳不臨清水洗  
無心誰爲白雲幽師曰無木掛千金曰掛後如何師  
曰杳杳人難辨

幽州傳法和尚僧問教意與祖意是同是別師曰華  
 開金線秀古洞白雲深問別人為什麼徒弟多師為  
 什麼無徒弟師曰海島龍多隱茆茨鳳不棲  
 益州淨衆寺歸信禪師僧問蓮華未出水時如何師  
 曰菡萏滿池流曰出水後如何師曰葉落不知秋問  
 不假浮囊便登巨海時如何師曰紅紫飛超三界外  
 綠毛也解道煎茶  
 青峯山清免禪師第二世僧問久醞蒲萄酒今日為誰  
 開師曰飲者方知問如何是祖師西來意師曰耨池  
 無一滴四海自滔滔

景德傳燈錄卷第二十三

音釋

斬渠之切 泐歷德切 弁姑南切 柳癡林切 諤五各切 憚紆憤切 嶼  
 象呂郭獲切 龕枯合切 叩渠容切 植鉏加切 甕烏貢切 恁麼切  
 恁汝鳩切 峴胡典切 撮麤括切 肘陟柳切 謚彌畢切 稔沒切  
 麼莫果切 峴直追切 嵐盧舍切 藜徒冬切 躡踣蒲切 濺他切  
 如甚直追切 樵樛五居切 藜徒冬切 躡踣蒲切 濺他切  
 切樛五居切 樵樛五居切 藜徒冬切 躡踣蒲切 濺他切  
 子賤徒兼切 恬徒兼切 淦古暗切 眈側合切 蹈徒到切 諡徒到切  
 激取徒兼切 恬徒兼切 淦古暗切 眈側合切 蹈徒到切 諡徒到切  
 神至徒兼切 恬徒兼切 淦古暗切 眈側合切 蹈徒到切 諡徒到切  
 易名徒兼切 恬徒兼切 淦古暗切 眈側合切 蹈徒到切 諡徒到切  
 照切徒兼切 恬徒兼切 淦古暗切 眈側合切 蹈徒到切 諡徒到切  
 丑刃徒兼切 恬徒兼切 淦古暗切 眈側合切 蹈徒到切 諡徒到切

切督普蔑切過目也也驀莫白切湊倉奏切摳苦侯切喘昌亮切  
 息賺直陷切瀏力周切覲亭歷切鞏居棟切寨士邁切  
 也也龍龍都切隸郎計切瘞於濁切弄研計切闌闌也  
 闌胡關切市垣也也踵王勇切瞪澄應切喋直甲切  
 闌胡對切市門也也踵繼踵也瞪直視貌喋食貌

丹陽居士賀學禮施貫刻  
 景德傳燈錄卷二十三計字一萬二千七百箇  
 該銀六兩六錢一分  
 平湖沙彌在照對長洲徐普書  
 萬曆丙午李春月徑山寂照庵識  
 金陵徐成刻

景德傳燈錄卷第二十四

宋沙門道原纂

吉州青原山行思禪師第八世七十四人

漳州羅漢院桂琛禪師法嗣七人見錄

金陵清涼文益禪師 襄州清谿洪進禪師

金陵清涼休復禪師 撫州龍濟紹修禪師

杭州天龍寺秀禪師 潞州延慶傳殷禪師

衡嶽南臺守安禪師

福州僊宗契符大師法嗣二人見錄

福州僊宗洞明大師 泉州福清行欽禪師



杭州天龍重機大師法嗣一人見錄

高麗雪嶽令光禪師

婺州國泰瑄禪師法嗣一人見錄

婺州齊雲寶勝禪師

福州昇山白龍道希禪師法嗣五人見錄

福州廣平玄旨禪師

福州靈峯志恩禪師

福州白龍清慕禪師  
福州東禪玄亮禪師

漳州報劬玄應禪師

泉州招慶法因大師法嗣七人

六人見錄

泉州報恩宗顯大師

金陵龍光澄化禪師

永興北院可休禪師

郴州太平清海禪師

連州慈雲慧深大師

鄂州興陽道欽禪師

漳州保福清谿禪師一人無機緣語句不錄

婺州報恩寶資禪師法嗣一人見錄

處州福林澄和尚

處州翠峯從欣禪師法嗣一人見錄

處州報恩守真禪師

襄州鷲嶺明遠禪師法嗣一人見錄

襄州鷲嶺第二世通和尚

杭州龍華志球禪師法嗣一人見錄

仁王院俊禪師

漳州保福可儔禪師法嗣一人見錄

漳州隆壽無逸禪師

潭州延壽寺慧輪禪師法嗣二人見錄

廬山歸宗道詮禪師 潭州龍興裕禪師

韶州白雲祥和尚法嗣六人見錄

韶州大歷和尚 連州寶華和尚

韶州月華和尚 南雄州地藏和尚

英州樂淨含匡禪師 韶州後白雲和尚

朗州德山緣密大師法嗣二人見錄

潭州鹿苑文襲禪師 澧州藥山可瓊禪師

西川青城香林澄遠禪師法嗣一人見錄

灌州羅漢和尚

襄州洞山守初禪師法嗣

潭州道崧禪師一人  
無機緣語句不錄

鄂州黃龍晦機禪師法嗣九人七人見錄

洛京紫蓋善沼禪師 眉州黃龍繼達禪師

棗樹第二世和尚 興元府玄都山澄和尚

嘉州黑水和尚 鄂州黃龍智顯禪師

眉州福昌達和尚

常州慧山然和尚 洪州雙嶺悟海禪師

已上二人無機緣語句不錄

婺州明招德謙禪師法嗣六人 五人見錄

處州報恩契從禪師 婺州普照瑜和尚

婺州雙谿保初禪師 處州涌泉究和尚

衢州羅漢義和尚

福州興聖調和尚一  
人無機緣語句不錄

朗州大龍山智洪禪師法嗣三人見錄

大龍山景如禪師 大龍山楚勛禪師

興元府普通究從善禪師

襄州白馬行鬻禪師法嗣一人見錄

白馬智倫禪師

安州白兆山懷楚禪師法嗣三人 一人見錄

唐州保壽匡祐禪師

蘄州自南禪師  
果州永慶院繼勳禪師

已上二人無機  
緣語句不錄

襄州谷隱智靜禪師法嗣二人見錄

谷隱知儼禪師 襄州普寧法顯禪師

廬山歸宗弘章禪師法嗣一人見錄

東京普淨院常覺禪師

鳳翔府紫陵微禪師法嗣

鳳翔府大朗和尚已上二人無機緣語句不錄潭州新開和尚

襄州石門山慧徹禪師法嗣二人見錄

石門山紹遠禪師鄂州靈竹守珍禪師

洪州同安志和尚法嗣二人見錄

朗州梁山緣觀禪師

陳州靈通和尚一人無機緣語句不錄

襄州廣德延和尚法嗣一人見錄

廣德周禪師

益州淨衆寺歸信禪師法嗣三人見錄

漢州靈龕山和尚一人無機緣語句不錄

隨州護國知遠禪師法嗣

東京開寶常普大師一人無機緣語句不錄

吉州青原山行思禪師第八世

前漳州羅漢桂琛禪師法嗣

昇州清涼院文益禪師餘杭人也姓魯氏七歲依新定智通院全偉禪師落髮弱齡稟具於越州開元寺屬律匠希覺師盛化于明州鄞山育王寺師往預聽習究其微旨復傍探儒典遊文雅之場覺師曰爲我門之游夏也師以玄機一發雜務俱捐振錫南邁抵福州長慶法會雖緣心未息而海衆推之尋更結侶擬之湖外旣行值天雨忽作溪流暴漲暫寓城西地藏院因參琛和尚琛問曰上座何往師曰遷進行腳

去曰行脚事作麼生師曰不知曰不知最親切師豁然開悟與同行進山王等四人因投誠咨決悉皆契會次第受記各鎮一方師獨於甘蔗洲草庵因議留止進師等以江表叢林欲期歷覽命師同往至臨川州牧請住崇壽院初開堂日中坐茶進未起四衆先圍繞法座時僧正白師曰四衆已圍繞和尚法座了師曰衆人卻參真善知識少頃陞座大衆禮請訖師謂衆人旣盡在此山僧不可無言與大衆舉一古人方便珍重便下座時有僧出禮拜師曰好問著僧方中問次師曰長老未開堂不答語子方上座自長慶

來師舉先長慶稜和尚偈而問曰作麼生是萬象之  
中獨露身子方舉拂子師曰恁麼會又爭得曰和尚  
尊意如何師曰喚什麼作萬象曰古人不撥萬象師  
曰萬象之中獨露身說什麼撥不撥子方豁然悟解  
迷偈投誠自是諸方會下有存知解者翕然而至始  
則行行如也師微以激發皆漸而服膺海參之衆常  
不減千計師上堂大眾立久乃謂之曰只恁麼便散  
去還有佛法也無試說看若無又來這裏作麼若有  
大市裏人聚處亦有何須到這裏諸人各曾看還源  
觀百門義海華嚴論涅槃經諸多策子阿那箇教中

有這箇時節若肯試舉看莫是恁麼經裏有恁麼語  
是此時節麼有什麼交涉所以微言滯於心首嘗為  
緣慮之場實際居於目前翻為名相之境又作麼生  
得翻去若也翻去又作麼生得正去還會麼莫只恁  
麼念策子有什麼用處僧問如何披露即得與道相  
應師曰汝幾時披露即與道不相應問六處不知音  
時如何師曰汝家眷屬一羣子師又曰作麼生會莫  
道恁麼來問便是不得汝道六處不知音眼處不知  
音耳處不知音若也根本是有爭解無得古人道離  
聲色著聲色離名字著名字所以無想天修得經八

淨慧

萬大劫一朝退墮諸事儼然蓋為不知根本真實次第修行三生六十劫四生一百劫如是直到三祇果滿他古人猶道不如一念緣起無生超彼三乘權學等見又道彈指圓成八萬門剎那滅卻三祇劫也須體究若如此用多少氣力僧問指即不問如何是月師曰阿那箇是汝不問底指又僧問月即不問如何是指師曰月曰學人問指和尚為什麼對月師曰為汝問指江南國主重師之道迎入住報恩禪院著淨慧禪師師上堂謂眾曰古人道我立地待汝覲去山僧如今坐地待汝覲去還有道理也無那箇親那箇

景德傳燈錄卷二十四

七

疎試裁斷看問洪鍾纒擊大眾雲臻請師如是師曰大眾會何以汝會問如何是古佛家風師曰什麼處看不足問十二時中如何行履即得與道相應師曰取舍之心成巧偽問古人傳衣當記何人師曰汝什麼處見古人傳衣問十方賢聖皆入此宗如何是此宗師曰十方賢聖皆入問如何是佛向上人師曰方便呼為佛問聲色兩字什麼人透得師卻謂眾曰諸上座且道這箇僧還透得也未若會此問處透聲色即不難問求佛知見何路最徑師曰無過此問瑞草不凋時如何師曰謾語問大眾雲集請師頓決疑網

景德傳燈錄卷二十四

師曰察舍內商量茶堂內商量問雲開見日時如何  
師曰謾語真箇問如何是沙門所重處師曰若有纖  
毫所重卽不名沙門問千百億化身於中如何是清  
淨法身師曰總是問簇簇上來師意如何師曰是眼  
不是眼問全身是義請師一決師曰汝義自破問如  
何是古佛心師曰流出慈悲喜捨問百年暗室一燈  
能破如何是一燈師曰論什麼百年問如何是正真  
之道師曰一願也教汝行二願也教汝行問如何是  
一真之地師曰地則無一真曰如何卓立師曰轉無  
交涉問如何是古佛師曰卽今也無嫌處問十二時

中如何行履師曰步步踏著問古鏡未開如何顯照  
師曰何必再三問如何是諸佛名目師曰是汝也有  
問承教有言從無住本立一切法如何是無住本師  
曰形與未質名起未名問二僧衣衆僧唱祖師衣什  
麼人唱師曰汝唱得二僧什麼衣問蕩子還鄉時如  
何師曰將什麼奉獻曰無有一物師曰日給作麼生  
師後遷住清涼上堂示衆曰出家人但隨時及節便  
得寒卽寒熱卽熱欲知佛性義當觀時節因緣古今  
方便不少不見石頭和尚因看聲論云會萬物爲已  
者其唯聖人乎他家便道聖人無已靡所不已有一



片言語喚作參用契末上云竺土大德心無過此語也中間也只隨時說話上座今欲會萬物為已去蓋為大地無一法可見他又囑人云光陰莫虛度適來向上座道但隨時及節便得若也移時失候即是虛度光陰於非色中作色解上座於非色中作色解即是移時失候且道色作非色解還當不當上座若恁麼會便是沒交涉正是癡狂兩頭走有什麼用處上座但守分隨時過好珍重問如何是清涼家風師曰汝到別處但道到清涼來問如何得諸法無當去師曰什麼法當著上座曰爭奈日夕何師曰閑言語問

觀身如幻化觀內亦復然時如何師曰還得恁麼也無問要急相應唯言不二如何是不二之言師曰更添些子得麼問如何是法身師曰這箇是應身問如何是第一義師曰我向汝道是第一義師問修山主毫釐有差天地懸隔兄作麼生會修曰毫釐有差天地懸隔師曰恁麼會又爭得修曰和尚如何師曰毫釐有差天地懸隔修便禮拜東禪齊拈云山主恁麼再請益法眼亦只恁麼道便得去且道疑師與悟空祇對為什麼不肯及乎說在什麼處若看得透道上座有來由師與悟空禪師向火拈起香匙問悟空云不得喚作香匙兄喚作什麼悟空云香匙師不肯悟空卻後二十餘日方

明此語東禪齊拈云叢林中總道悟空好語法眼須  
麼生會法眼意上座既不喚作香匙喚作  
什麼別下一轉子看要知上座平生眼  
因僧齋前

上參師以手指簾時有二僧同去捲簾師曰一得一

失東禪齊拈云上座且作麼生會不指而去者即失  
便去捲簾亦有道指者即會不指而去者即失  
麼會還不可既不許麼會  
因雲門問僧什麼處

且問上座阿那箇得阿那箇失

來云江西來雲門云江西一隊老宿窺語住也未僧

無對僧問師不知雲門意作麼生師曰大小雲門被

這僧勘破師問僧什麼處來曰道場來師曰明合暗

合僧無語師令僧取土添蓮盆僧取土到師曰橋東

取橋西取曰橋東取曰是真實是虛妄師問僧什麼

處來曰報恩來師曰眾僧還安不曰安師曰喫茶去

師問僧什麼處來曰泗州禮拜大聖來師曰今年出

塔否曰出師卻問僧曰汝道伊到泗州不到師問

寶資長老古人道山河無隔礙光明處處透作麼生

是處處透底光資曰東畔打籬聲歸宗柔別云  
和尚擬隔礙師指

竹問僧還見麼曰見師曰竹來眼裏眼到竹邊僧曰

總不恁麼法燈別云當時但瞽眼向師歸  
宗別云和尚只是不信某甲有裕士獻

師畫障子師看了問曰汝是手巧心巧曰心巧師曰

那箇是汝心俗士無對歸宗代云某甲  
今日卻成容易僧問如何是

第二月師曰森羅萬象曰如何是第二月師曰萬象

林羅師緣被於金陵三坐大道場朝夕演旨時諸方  
叢林咸遵風化異域有慕其法者涉遠而至玄沙正  
宗中興於江表師調機順物斥滯磨昏凡舉諸方三  
昧或入室呈解或叩激請益皆應病與藥隨根悟入  
者不可勝紀以周顯德五年戊午七月十七日示疾  
國主親加禮問閏月五日剃髮沐身告衆訖跏趺而  
逝顏貌如生壽七十有四臘五十四城下諸寺院具  
威儀迎引公卿李建勳已下素服奉全身於江寧縣  
丹陽鄉起塔謚大法眼禪師塔曰無相嗣子天台山  
德韶吳越國師文遂江南國師慧炬高麗國師等一十四人先出

世竝為王侯禮重次龍光泰欽等四十九人後開法  
各化一方如本章敘之後因門人行言署玄覺導師  
請重謚大智藏大導師三處法集及著偈頌真讚銘  
記詮注等凡數萬言學者繕寫傳布天下  
襄州清谿山洪進禪師曾任鄧州谷口在地藏時居第一座  
一日有二僧禮拜地藏和尚曰俱錯二僧無語下堂  
請益修山主修曰汝自巍巍堂堂卻禮拜擬問他人  
豈不是錯師聞之不肯修乃問曰未審上座作麼生  
師曰汝自迷暗焉可為人修憤然上法堂請益地藏  
地藏指廊下曰典座入庫頭去也修乃省過又一日

師問修山主曰明知生不生性爲什麼爲生之所留  
修曰箇畢竟成行去如今作箇使還得麼師曰汝向  
後自悟去曰紹修所見只如此上座意旨如何師曰  
這箇是監院房那箇是典座房修禮謝師住後有僧  
問衆盲摸象各說異端忽遇明眼人又作麼生師曰  
汝但舉似諸方師經行次衆僧隨從乃謂衆曰古人  
有什麼言句大家商量時有從猗上座出衆擬問次  
師曰這勿毛驢猗渙然省悟猗後住天平山  
昇州清涼院休復悟空禪師北海人姓王氏幼出家  
十九納戒嘗自謂曰苟尚能詮則爲滯後將趣疑寂

復惠墮空既進退莫決捨二何之乃參尋宗匠緣會  
地藏和尚法眼章述之後繼法眼住撫州崇壽甲辰歲江  
南國主創清涼大道場延請居之上堂示衆曰古聖  
纔生下便周行七步目顧四方云天上天下唯我獨  
尊他便有這箇方便奇特只如諸上座初生下時有  
箇什麼奇特試舉看若道無卽對面諱卻若道有又  
作麼生通得箇消息還會麼上座幸然有奇特事因  
什麼不知去珍重僧問如何是佛師曰汝是衆生曰  
還肯也無師曰虛施此問問如何是西來意師曰汝  
道此土還有麼問省要處乞師一言師曰珍重問如

何是道師曰本來無一物何處有塵埃僧禮拜師曰  
莫錯會問如何是一塵入正受師曰色卽空曰如何  
是諸塵三昧起師曰空卽色問諸餘卽不問如何是  
悟空一旬師曰兩句也問牛頭未見四祖時爲什麼  
百鳥銜華師曰未見四祖曰見後爲什麼不銜華師  
曰見四祖問如何是自已事師曰幾處問人來問古  
人得箇什麼卽便休歇去師曰汝得箇什麼卽不休  
歇去問如何是學人出身處師曰千般比不得萬般  
況不及曰請和尚道師曰古亦有今亦有問如何是  
三僧面前觸自菩提師曰問取觸躡後人問如何是

諸佛本源師曰汝喚什麼作諸佛問兩華動地始起  
雷音未審和尚此日稱揚何事師曰向上座道什麼  
曰怎麼卽得遇清涼也師曰實卽得問毒龍奮迅萬  
象同然時如何師曰你什麼處得這箇問頭師平曰  
居方丈唯毳一鞵每晒同參法眼多爲偈頌晉天福  
八年癸卯十月朔日遣僧往報恩院命法眼禪師至  
方丈囑付又致書辭國主取三由夜子特入滅國主  
屢遣使候問令本院至時擊鍾及期大衆並集師端  
坐警衆曰無棄光影語絕告寂時國主聞鍾登高臺  
遙禮清涼深加哀慕仍致祭茶毗收舍利建塔

撫州龍濟山王紹修禪師初與大法眼禪師同參地藏所得謂已臻極暨同辭至建陽途中譚次法眼忽問曰古人道萬象之中獨露身是撥萬象不撥萬象師曰不撥萬象法眼曰說什麼撥不撥師懵然卻迴地藏地藏問曰子去未久何以卻來師曰有事未決豈憚跋涉山川地藏曰汝跋涉許多山川也還不惡師未喻旨乃問曰古人道萬象之中獨露身意旨如何地藏曰汝道古人撥萬象不撥萬象師曰不撥地藏曰兩箇也師駭然沉思而卻問曰未審古人撥萬象不撥萬象地藏曰汝喚什麼作萬象師方省悟再

名決  
辭地藏觀于法眼法眼語意與地藏開未前後如一故法眼先住撫州崇壽大振宗風師後居龍濟山不務聚徒而學者奔至師上堂示眾曰具足凡夫凡夫不知具足聖人法聖人不會聖人若會即是凡夫凡夫若知即是聖人此兩語一理二義若人辨得不妨於佛法中有箇入處若辨不得莫道不疑問見色便見心露柱是色如何是心師曰幸然未會且莫詐明頭問如何得出三界師曰汝恁問不妨出得三界問當陽舉唱誰是委者師曰非汝不委問如何是萬法王師曰喚什麼作萬法問教云須彌納芥子芥子

納須彌如何是須彌師曰穿破汝心曰如何是芥子  
師曰塞卻汝眼曰如何納師曰把將須彌與芥子來  
曰前言何在師曰前有什麼言師有時示衆曰聲色  
不到病在見聞言詮不及過在唇舌僧問離卻聲色  
請和尚道師曰聲色裏問將來問如何是學人心師  
曰阿誰恁麼問劫火洞然大千俱壞未審這箇還  
壞也無師曰不壞曰爲什麼不壞師曰同於大千問  
如何是觸自菩提師曰特地令人愁問如何是西來  
意師曰待汝問西來意我卽向汝道問巨夜之中以  
何爲眼師曰暗問纖毫不隔爲什麼覩之不見師曰

作家弄影漢問古鏡未磨時如何師曰照破天地曰  
磨後如何師曰黑似漆問如何是普眼師曰纖毫覩  
不見曰爲什麼覩不見師曰爲伊眼太大問如何是  
大敗壞底人師曰劫壞不曾遷曰此人還知有佛法  
也無師曰若知有佛法渾成顛倒曰如何得不顛倒  
師曰直須知有佛法曰如何是佛法師曰大敗壞問  
如何是學人常在底心師曰還會問荷玉麼曰學人  
不會師曰不會夏末問曹山師著偈頌六十餘首及  
諸銘論羣經略要等並行于世

杭州天龍寺秀禪師

先住歲豐

師上堂謂衆曰諸上座多

少無事十二時中在何世界安身立命且子細點檢看何不覓箇歇處因什麼卻與別人點檢若怎麼去早落第二頭也時有僧問承師有言怎麼去早落第二頭學人總不怎麼上來師如何辨白師曰汝卻作家曰怎麼即今日得遇於師也師曰汝且莫詐明頭問承古有言一人俱錯未審古人意旨如何師曰汝何人自檢責曰怎麼即人夫有賴也師曰汝不妨靈利本國署清慧大師

潞州延慶院傳殷禪師僧問見色便見心燈籠是色那箇是心師曰汝不會古人意曰如何是古人意師

曰燈籠是心問若能轉物即同如來未審轉什麼物師曰道什麼僧擬進語師曰這漆桶

衡嶽南臺守安禪師初住江州悟空院有僧問人人盡有長安路如何得到師曰即今在什麼處問如何是西來意師曰是什麼意問如何是本來身師曰是什麼身問寂寂無依時如何師曰寂寂底你師因有頌曰

南臺靜坐一爐香  
巨日凝然萬事忘  
不是息心除妄想  
都緣無事可思量

前福州僊宗契符清法大師法嗣



福州僊宗洞明真覺大師僧問拏雲不假風雷便落浪如何透得身師曰何得棄本逐末

泉州福清廣法大師行欽初住雲臺院師上堂謂眾曰還有人鑿得出麼若有人鑿得是什麼湖裏破草鞋若也鑿不出落地作金聲無事久立僧問如何是佛法太意師曰諸上座大家道取問如何是譚真逆俗師曰客作漢問什麼曰如何是順俗違真師曰喫茶去問如何是然燈前師曰然燈後曰如何是然燈後師曰然燈前曰如何是正然燈師曰喫茶去問如何是第十二月師曰汝問我答師問僧汝念什麼經曰

法華經師曰彼此話墮

前杭州天龍重機大師法嗣

高麗雪嶽令光禪師僧問如何是和尚家風師曰分明記取問如何是諸法之根源師曰謝指示

前婺州國泰瑀禪師法嗣

婺州齊雲寶勝禪師僧問如何是齊雲境師曰龍潭徹底清烏龜得繼名曰莫即這箇便是廢師曰道高龍席伏八德連太平問如何是齊雲水師曰龍潭常徹底擬問即波瀾曰莫只這箇便是廢師曰古殿無香煙誰人辨清濁曰未審深深處如何師曰闍黎欲

識深深處直須脚下絕雲生

前福州昇山白龍院道希禪師法嗣

福州廣平玄旨禪師曾住黃檗上堂示衆曰還有人證明麼若有人證明亦免孤負上祖埋沒後來若是尋言數句大藏分明若是祖宗門中怪及什麼處恁麼道亦是傍瞥之辭僧問如何是廣平境師曰地擎名山秀谿連海水清曰如何是境中人師曰汝問我答問如何是法身體師曰廓落虛空絕玷瑕曰如何是體中物師曰一輪明月散秋江曰未審體與物分不分師曰適來道什麼曰恁麼即不分也師曰穿耳

胡僧笑點頭

福州昇山白龍清慕禪師僧問如何是白龍密用一機師曰汝每日用什麼曰恁麼即徒勞側聆師便喝出問一切衆生日用而不知如何是日用底師曰別祇對你爭得問不責上來聲前一句請師道師曰莫是不辨麼

福州靈峯志恩禪師僧問如何是吹毛劍師曰我進前汝退後曰恁麼即學人喪身命去也師曰不打水魚自驚問如何是佛師曰更是阿誰曰既然如此爲什麼迷妄有差殊師曰但自不二羊何須泣歧路問

如何是靈峯境師曰萬疊青山如<sub>二</sub>衝出<sub>一</sub>兩條綠水若<sub>二</sub>圖成<sub>一</sub>曰如何是境中人師曰明明密密密密明明  
福州東禪文亮禪師僧問本無迷悟為什麼卻有衆  
生師曰話墮問祖祖相傳傳法印師今繼嗣嗣何方  
師曰特謝證明曰怎麼即白龍當時親受記今日應  
聖度迷津師曰汝莫錯認定盤星

漳州報劬院玄應定慧禪師泉州晉江縣人也姓吳  
氏幼出家於本州開元寺九佛院稟具探律乘閱大  
藏終秩乃之福州謁白龍希和尚印可心地卻歸本  
州清谿會清豁長老罷唱保福庵于貴湖一見以同

道相契豁命檀信於庵之西青陽山創室請師宴處  
二十餘載開寶三年屬泉州帥陳洪進仲子文顯任  
漳州刺史於水南創大禪苑曰報劬屢請師住持固  
辭不往師之兄仁濟為軍校文顯因遣仁濟入山述  
意勤懇師不得已出山時參學四集僅千五百人隨  
從入院大啓法筵僧問如何是第一義師曰如何是  
第一義曰學人請益師何以倒問學人師曰汝適來  
請益什麼曰第一義師曰汝謂之倒問耶問如何是  
古佛道場師曰今夏堂中千五百僧陳師以師之道  
德聞于太祖皇帝賜紫衣師號開寶八年將順世先

七日遺書辭陳守仍示一偈曰

今年六十六 世壽有延促

無生火熾然

有為新不續

出谷與歸源

一時俱備足

及期曰誠諸門人吾滅後不得以喪服哭泣有亂規  
矩言訖坐化陳守傷歎盡禮送終茶毗收靈骨於院  
之後山建浮圖

前泉州招慶法因大師法嗣

泉州報恩院宗顯明慧大師初任興國有僧問新豐  
一派興國分流祖嗣西來請師舉唱師曰也在新豐  
得此子問曰恁麼即法雨霽霽羣生有賴也師曰莫

閑言語問昔日靈山一會迦葉親聞未審今日誰是  
聞者師曰卻憶七葉巖中尊問昔日覺城東際象王  
迴旋五眾咸臻今日太守臨筵如何提接師曰取上  
眉毛著曰恁麼即一機顯處萬緣喪盡師曰何必繁  
辭問如何是西來意師曰日裏看鷄毛師後住報恩  
有僧問學人都致一問請師道師曰不是創住這箇  
師僧也難容問離四句絕百非請師道師曰青紅翠  
滿庭問不涉思量處從上宗乘請師直道師良久僧  
曰恁麼即聽響之流徒勞側耳師曰早是粘膩問不  
責上來聲前一句請師直道師曰汝自何來曰恁麼

卽得遇明師也師曰莫閑言語問如何是人王師曰奉對不敢造次曰如何是法王師曰莫孤負好日未審人王與法王對譚何事師曰非汝所聆

金陵龍光院澄<sub>二</sub>懺禪師廣州人也姓陳氏幼出家於本州觀音院年滿納戒於韶州南華寺尋遊方抵于泉州參法因大師印悟心地後住舒州山谷寺有僧新到師問什麼處來曰江南來師曰汝還禮渡江船子麼曰和尚爲什麼教禮渡江船子師曰是汝善知識又住齊安龍光前後三處聚徒說法終于龍光永興北院可休禪師第二世住僧問如何是西來意師曰

徧滿天下僧曰莫便是麼師曰是卽牢收取問大作業底人來師還接否師曰不接曰爲什麼不接師曰幸是好人家男女

郴州太平院清海禪師僧問古人道不從請益得祖師爲什麼道誰得作佛師曰悟了方知問從上宗乘次第指授未審今日如何舉唱師曰透出白雲深洞裏名華異草嶺頭生問如何是句中人師曰好辨連州慈雲普廣大師慧深僧問匿王請佛旣奉法於當時我后延師蓋興宗於此日幸施方便無悞舉揚師曰不煩再問問如何是大圓鏡師曰著問如何是

向上事師曰分明聽取

郢州興陽山道欽禪師

第二世住僧問如何是興陽境師

曰松竹乍栽山影綠水流穿過院庭中問如何是佛

師曰更是什麼

前婺州報恩寶資禪師法嗣

處州福林澄和尚僧問如何是伽藍師曰勿藩幘曰

如何是伽藍中人師曰瞻禮即有分問下堂一句請

師不憊師曰閑吟唯憶龐居士天上人間不可陪

前處州翠峯從欣禪師法嗣

處州報恩守真禪師僧問諸官已結人天會報恩今

日事如何師曰闍黎到諸方分明舉問如何是佛法

大意師曰閃爍鳥飛急奔騰兔走頻

前襄州鷲嶺明遠禪師法嗣

襄州鷲嶺通和尚

第二世住僧問世尊得道地神報虛空

神和尚得道未審什麼人報師曰謝你報來

前杭州龍華寺志球禪師法嗣

杭州仁王院俊禪師僧問承古有言向上一路千聖

不傳如何是向上不傳底事師曰向上問將來曰恁

麼即上來不當去也師曰既知如此蹋步上來作什

麼

前漳州保福院可儔禪師法嗣

漳州隆壽無逸禪師初開堂陞座良久謂眾曰諸上座若是上根之士早已掩耳中下之流競頭側聽雖然如此猶是不得已而言諸上座他時後日到處有人問著今日事且作麼生舉似他若也舉得舌頭鼓舌頭論若也舉不得如無三寸且作麼生舉僧問絕妙宗風請師垂示師良久僧曰恁麼卽頓決疑情便契心源向上宗乘如何言論師曰待汝自悟始得

前漳州延壽寺慧輪禪師法嗣

廬山歸宗第十二世道詮禪師吉州安福人也姓劉

氏生惡輩血鬚亂禮本州思和尚受業聞慧輪和尚化被長沙時馬氏僭竊與建康接壤師年二十五結友冒險遠來參尋後馬氏滅劉言有其地王逵復代劉言達疑師江表謀者乃令捕執將沉于江師怡然無怖達異之且詢輪和尚輪曰斯皆爲法忘軀之人也聞老僧虛譽故來決擇耳達悅而釋之仍加禮重師棲泊延壽經十稔輪和尚歸寂乃迴廬山開先駐錫乾德初於山東南牛首峯下結茆爲室開寶五年洪帥林仁肇請居筠陽九峯隆濟院闡揚宗旨本國賜大沙門號僧問承聞和尚親見延壽來是否師曰

山前麥熟也未問九峯山中還有佛法也無師曰有  
曰如何是九峯山中佛法師曰山中石頭大底大小  
底小尋屬江南國絕僧徒刻試經業師之徒眾竝習  
禪觀乃述一偈聞于州牧曰

比擬忘言合太虛

免教和氣有親疎

誰知道德全無用

今日為僧貴識書

時州牧閱之與僚佐議曰梅檀林中必無雜樹唯師  
一院特奏免試經太平興國九年南康知軍張南金  
先具疏白師然集道俗迎請坐歸宗道場僧問如何  
是歸宗境師曰千邪不如一直問如何是佛師曰待

得雪消後自然春到來問如何是學人自己師曰牀  
窄先臥粥稀後坐問古人道不是風動不是旛動如  
何師曰來白路口有市師雍熙二年十一月二十八  
日中夜趺坐白衆而順寂壽五十六臘三十七茶毗  
舍利塔于牛首庵所師頗有歌頌流傳於世  
潭州龍興裕禪師僧問如何是學人自己師曰張三  
李四曰比來問自己為什麼道張三李四師曰汝且  
莫草草問諸餘即不問如何是和尚家風師曰家風  
即且置阿那箇是汝不問底諸餘  
前韶州白雲祥和尚法嗣



韶州大歷和尚初參白雲白雲舉拳曰我近來不恁  
麼也師領旨禮拜自此入室住後僧問如何是西來  
意師曰破草鞋問如何是無爲師乃擺手問施主供  
養將何報答師以手撚髭僧曰有髭卽撚無髭如何  
師曰非公境界師在暗室坐有僧來不審師乃與一  
掌僧不測

連州寶華和尚師上堂示衆曰看天看地新羅國裏  
和南不審曰消萬兩黃金雖然如是猶是少分又曰  
盡十方世界是箇木羅漢旛竿頭上道將一句來又  
曰天上龍飛鳳走山間虎嘯猿啼拈卻鼻孔道將一

句來僧問如何是寶華境師曰前頭淥水後面青山  
僧曰不會師曰未後一句師問僧什麼處來曰大容  
來師曰大容近由作麼生曰近來合得一甕醬師曰  
沙彌將一碗水來與這僧照影因有僧問大容云天  
賜六銖披掛後將何報答我皇恩大容云來披三事  
衲歸掛六銖衣師聞之乃曰這老凍餽作恁麼語話  
大容聞令人傳語云何似奴緣不斷師曰比爲拋靴  
只圖引玉師見一僧從法堂墜下過師乃敲繩牀僧  
曰若是這箇不請拈出師喜下地問之並無說處師  
乃打師有時戴冠子謂衆曰若道是俗且身披袈裟

若道是僧又頭戴冠子大眾無對

韶州月華和尚初謁白雲雲問曰業箇什麼師對曰  
念孔雀經白雲曰好箇人家男子隨鳥雀後師聞語  
驚異遂依附久之乃契旨尋住月華有僧問如何是  
月華家風師曰若問家風卽答家風曰學人問家風  
師曰金銅羅漢師問僧什麼處來曰大容來師曰東  
路來西路來曰西路來師曰還見彌陀麼僧良久禮  
拜師曰禮拜月華作麼師入京上堂有一官人出禮  
拜起低頭良久師曰擊電之機徒勞佇思有老病入  
到法堂顧視東西曰好箇法堂且無主師在方丈聞

之曰且坐老宿問曰玄中最的猶是龜毛兔角不向  
二諦中修如何密用師曰側曰恁麼則拗折拄杖割  
斷草鞋去也師曰細而詳之

南雄州地藏和尚上堂有僧問既是地藏地藏還來  
否師曰打開佛殿門裝香換水師與大容和尚在白  
雲開火路大容曰三道寶塔何似箇火路師曰甚麼  
處不是

英州樂淨舍住禪師開堂曰謂衆曰摩竭提國親行  
此令去卻擔簦請截流相見僧問如何是西來意師  
曰側耳無功問如何是樂淨家風師曰天地養人問

長德信燈錄卷二十四  
如何是樂淨境師曰有功食種竹無暇不栽松曰忽  
遇客來將何供養師曰滿園秋果熟要者近前嘗問  
不坐菩提座直過那邊如何師曰放過問師唱誰家  
曲宗風嗣阿誰師曰斬新世界特地乾坤問龍門有  
意透者如何師曰灘下接取曰學人不會師曰喚行  
頭來問但得本莫愁未如何是本師曰不要問人曰  
如何是末師乃豎指問如何是樂淨境師曰滿月團  
圓菩薩面庭前椶樹夜叉頭有僧辭師問什麼處去  
曰大容去師曰大容若問樂淨近由有何言教汝作  
麼生祇對僧無語師代曰但道樂淨近日不肯大容

因普請打籬次有僧問古人種種開方便門和尚爲  
什麼卻攔截師曰牢下檝著

韶州後白雲和尚初開堂登座謂衆曰不審從上宗  
風不容佇息然念諸佛初心敬禮後代相承事須有  
方便三十年後不得埋沒若是高賢上士不在其流  
後學初心示汝箇入路看取大衆頭上若也不會聽  
葛藤去也師良久又曰上至諸佛下至含識共箇真  
心且阿那箇是諸人心莫是情與無情共一體麼恁  
麼見解何似三家村裏既如是不得又作麼生會直  
下會得早是自相鈍置若據祖師門下豈立這箇塔

梯取上眉毛。早是蹉過。何況聲前薦得。句後投機會。中還有知音者麼。去卻擔簦。請截流相見。時有僧禮拜師曰。俊哉。龍象蹴蹋。潤無邊。三乘五性皆惺悟。僧擬再伸問。師曰。去。問古琴絕韻。請師彈。師曰。伯牙雖妙手。時人聽者稀。曰。恁麼。卽再遇子期也。師曰。笑發驚絃斷。寧知調不同。問昔日靈山一會。梵王爲主。未審白雲什麼人爲主。師曰。有常侍在。曰。恁麼。卽法雨霽。羣生有賴。師曰。汝莫這裏賣梳子。  
前朗州德山緣密大師法嗣  
潭州鹿苑文襲禪師僧問。遠遠投師。請師接。師曰。五

門巷裏無消息。僧良久。師曰。會麼。曰。不會。師曰。長樂坡頭信不通。

澧州藥山可瓊禪師

第九世住

後住江陵。延壽僧問。請師

答話。師曰。好。曰。還當得也。無師曰。更問。僧問曰。巨嶽

不曾乏寸土。師曰。苦山爲何人。師曰。延壽也。要道過

曰。不申此問焉。辨我師。師喝。其僧禮拜。師便打。

前西川青城香林澄遠禪師法嗣

灌州羅漢和尚僧問。如何是佛法大意。師曰。井中紅。燄日裏浮漚。曰。如何領會。師曰。遙指扶桑日。那邊問。如何是羅漢境。師曰。地連香積水。門對聖峯山。問。既

是羅漢爲什麼卻受人轉動師曰換卻眼睛轉卻髑

骸前鄂州黃龍晦機禪師法嗣

洛京長水紫蓋善沼禪師僧問死中得活時如何師曰抱鎌刮骨熏天地炮烈棺中求託生問纔生便死時如何師曰賴得覺疾

眉州黃龍繼達禪師僧問如何是納師曰釘去線不迴曰如何是帔師曰橫鋪四世界豎蓋一乾坤曰道滿到來時如何師曰要羹與羹要飯與飯問黃龍出世金翅鳥滿空飛時如何師曰問汝金翅疾還得飽

也無

棗樹和尚第二世問僧發足什麼處曰闍中師曰俊哉

曰謝師指示師曰屈哉僧鋤地次見師乃不審師曰見阿誰了便不審曰見師不問訊禮式不全師曰卻

是孤負老僧其僧歸堂舉似第一座第一座曰和尚近日可畏爲人切師聞之乃打第一座七棒第十座曰某甲恁麼道未有過打怎麼師曰枉喫如許多年塩醋又打七棒

興元府玄都山澄和尚僧問喜得趨方丈家風事若何師曰熏風開曉露明月正當天曰如何拯濟師曰

金雞樓上一下鼓問如何是沙門行師曰一切不如  
 嘉州黑水和尚初參黃龍問曰雪覆蘆華時如何黃  
 龍曰猛烈師曰不猛烈黃龍又曰猛烈師又曰不猛  
 烈黃龍便打師因而省覺自爾契緣化行黑水  
 鄂州黃龍智顓禪師第三世生僧問如何是黃龍家風師  
 曰待賓飢饉果僧問如何是諸佛之本源師曰卽此  
 一問是何源曰恁麼卽諸佛無異路去也師曰延平  
 劍已成龍去猶有刻舟求劍人

眉州昌福達和尚僧問學人來問師則對不問時師  
 意如何師曰謝師兄指未問本來則不問如何是今  
 日事師曰師兄這問大好曰學人不會時如何師曰  
 謾得卽得問國有寶刀誰人得見師曰師兄遠來不  
 易曰此刀作何形狀師曰要也道不要也道曰請師  
 道師曰難逢難遇問石牛水上臥時如何師曰異中  
 異妄計不浮沉曰便恁麼去時如何師曰翹天日落  
 把土成金

前婺州明招德謙禪師法嗣

處州報恩契從禪師初開堂陞座欲坐乃曰烈士鋒  
 前還有俊鷹俊鷄兒麼放一箇出來看所以道烈士  
 鋒前少人陪雲雷擊鼓劍輪開誰是大雄師子種滿

身鋒刃但出來時有僧始出師曰着好精彩僧擬申  
問師曰什麼處去也問師予未出窟時如何師曰鋒  
錯難擊曰出窟後如何師曰藏身無路曰欲出不出  
時如何師曰命似懸絲曰向去事如何師曰撥師後  
住南明有僧問如何是和尚家風師曰還奈何麼問  
十二時中如何即是師曰金剛頂上看曰恁麼即人  
天有賴師曰汝又誑謊人天作麼

婺州普照瑜和尙上堂未坐謂眾曰三十年後大有  
人向這裏云鋒結舌去在還會麼灼然若不是真師  
子兒爭識得上來機僧問師予未出窟時如何師曰

眾獸徒然曰出窟後如何師曰孤絕萬里曰欲出不  
出時如何曰當衝者喪問向去事如何師曰決在臨  
鋒師乃頌曰

決在臨鋒處 天然師子機 嘖呻出三界  
非祖莫能知

婺州雙谿保初禪師示眾曰未透徹不須呈十方世  
界廓然明孤峯頂上通機照不用看他北斗星僧問  
九夏靈峯劍請師不露鋒師曰未拍金鎖前何不問  
僧曰千般徒設用難出觸髓前師曰背後礙殺人  
處州涌泉究和尚師上堂良久曰還有虎狼禪客麼

有則放出一箇來時有僧纔出師曰還知喪命處麼  
曰學人咨和尚師曰什麼處去也問師子未出窟時  
如何師曰抖啗地曰師子出窟後如何師曰蓋天蓋  
地曰欲出不出時如何師曰一切人辨不得問向去  
事如何師曰俊鶴亦迷蹤

衢州羅漢義和尚上堂眾集有僧纔出禮拜師曰不  
是好底僧曰龍泉寶劍請師揮師曰什麼處去也曰  
恁麼即龍谿南面盡鋒鋌師曰收取問不落古今請  
師道師曰還怪得麼曰猶落古今師曰莫錯  
前朗州大龍山智洪禪師法嗣

大龍山景如禪師第二世住僧問如何是佛法大意師喝

僧曰尊意如何師曰會麼曰不會師又喝問太陽一

顯人皆羨鼓聲纔罷意如何師曰季秋凝後好晴天

朗州大龍山楚勛禪師第四世住上堂良久曰大衆只恁

麼各自散去已是重宣此義了也久立又奚為然久

立有久立底道理知了經一小劫如一食頃不知道

理便見茫然還知麼有知者出來大家相共商量時

有僧出展坐具曰展即徧周沙界縮即絲髮不存展

即是不展即展師曰你從什麼處得來曰恁麼即展

去也師曰勿交涉問如何是大龍境師曰諸方舉似



人曰如何是境中人師曰你為什麼謾我問亡僧遷化向什麼處去也師曰阿彌陀佛僧問善法堂中師子吼未審法嗣嗣何人師曰猶自恁麼問

興元府普通院從善禪師僧問法輪再轉時如何師曰助上座喜曰合譚何事師曰異人掩耳曰便恁麼領會時如何師曰錯問佩劍叩松關時如何師曰莫亂作曰誰不知有師曰出

前襄州白馬行霽禪師法嗣

襄州白馬智倫禪師僧問如何是佛師曰真金也須失色問如何是和尚出身處師曰牛舐牆曰學人不

會意旨如何師曰已成八字

前安州白兆山第二世懷楚禪師法嗣

唐州保壽匡祐禪師僧問如何是佛法大意師曰近

前來近前來僧近前師曰會麼曰不會師曰石火電

光已經塵劫僧問如何是為人底一句師曰開口入

耳僧曰如何理會師曰逢人告人

前襄州谷隱智靜禪師法嗣

谷隱知儼禪師登州人也受業於本州鵲山得法於

前谷隱智靜禪師繼踵住持玄侶臻萃僧問師唱誰

家曲宗風嗣阿誰師曰白雲南傘蓋北問如何是迦

長德傳經卷二十四  
三十四  
葉親聞底事師曰速須作卻問如何是諸佛照不著  
處師曰問這山鬼窟作麼日照著後如何師曰咄精  
怪問千山萬水如何登涉師曰舉步便千里萬里曰  
不舉步時如何師曰亦千里萬里

襄州普寧院法顯禪師僧問曩劫共住爲什麼不識  
親疎師曰誰曰更待某甲道師曰將謂不領話問萬  
水千山如何登涉師曰青霄無間路到者不迷機

前廬山歸宗第四世住弘章禪師法嗣

東京普淨院常覺禪師者陳留人也姓李氏幼習儒  
學絕無干祿之意志樂山水頗以遊覽爲務至廬山

歸宗禪師會下聞法省悟遂求出家未幾歸宗將順  
寂命師撫之曰汝於法有緣他後濟衆人莫測其量  
也仍以披剃事囑諸門人訖然後示滅師至梁乾化  
二年落髮明年納戒於東林寺甘露壇尋遊五臺山  
還上都於麗景門外獨居二載間有北隣信士張生  
者請師供養張素探玄理因叩師垂誨師乃隨宜開  
誘張生於言下發悟遂設榻留宿至深夜與妻竊窺  
之見師體徧一榻頭足俱出及令婢僕視之卽如常  
張生倍加欽慕曰弟子夫婦垂老今願割宅之前堂  
以禪文室師欣然受之至後唐天成三年遂成大院

賜額曰普淨師以時機淺昧難任極旨苟啓之非器  
 令彼招誘讚之各我寧不務開法每月二八施浴僧  
 道萬計師常謂諸徒曰但得慧門無壅則福何滯哉  
 一日給事中陶穀入院致禮而問曰經云離一切相  
 則名諸佛今目前諸相紛然如何離得師曰給事見  
 箇什麼陶欣然仰重自是王公大人屢薦童服師號  
 皆卻而不受以開寶四年十二月二日示疾十一日  
 告眾囑付訖右脅而化壽七十有六臘五十有六今  
 法嗣繼世住持彌盛

前襄州石門山第三世慧徹禪師法嗣

石門山紹遠禪師

第四世住

僧問師唱誰家曲宗風嗣阿

誰師曰十方無異類揭覺鳳林前問先師歸於鴈塔

當仁一句請師垂未師曰脩羅掌內擎日月夜叉足

下踏泥龍問金龍不吐凡間霧請師舉唱鳳凰機師

曰白眉不展手長安路坦平問如何是西來意師曰

布袋盛烏龜問如何是石門境師曰孤峯對鳳嶺曰

如何是境中人師曰巖中殘雪處處分輝問如何是

和尚家風師曰滴瀝非旨趣千山不露身問如何是

古佛心師曰白牛露地臥清谿問生死之河如何過

得師曰風吹荷葉浮萍草問如何是三乘教外別傳

一句師曰羊頭車子入長安問生死浪前如何話道  
師曰毛袋橫身絕飲啄青絡常臥太陽春問如何是  
道師曰山深水冷曰如何是道中人師曰金槌擊金  
鼓問天陰日不出光輝何處去師曰鐵蛇橫大路通  
身黑似煙

鄂州靈竹守珍禪師僧問如何是西來意師曰錫帶  
胡中土瓶添漢地泉問迷悟不入諸境時如何師曰  
境從何來曰恁麼卽入諸境去也師曰龍頭蛇尾漢  
前洪州同安志和尚法嗣

朗州梁山緣觀禪師僧問如何是和尚家風師曰資

揚水急魚行澀白鹿松高鳥泊難問大衆雲集白鹿  
一句請師闡揚師曰近白居易何國土又曰梁山高掛  
秦時鏡光壽門風不假燈問師唱誰家曲宗風嗣阿  
誰師曰龍生龍子鳳生鳳兒問如何是西來意師曰  
葱嶺不傳唐土信胡人謾說太平歌問如何是從上  
傳來底事師曰渡水胡僧無膝袴背馳梵夾不持經  
問如何是正法眼師曰南華裏曰爲什麼在南華裏  
師曰爲汝問正法眼問如何是衲衣下事師曰客有  
端長老訪師晤坐譚話時有僧問二尊不並化爲什  
麼兩人居方丈師曰一亦非師有頌曰

梁山一曲歌 格外人難和 十載訪知音

未嘗逢一箇

又頌曰

紅酸藏吾身 何須塔廟新 有人相肯重

灰裏遊全真

前襄州廣德第二世延和尚法嗣

襄州廣德周禪師僧問見話不學時如何師曰徧東  
沒聾人誰是知音者曰如何是知音者師曰斷絃續  
不得歷劫響泠泠僧問承教有言阿逸多不斷煩惱  
不修禪定佛記此人成佛無疑此理如何師曰鹽又

盡炭又無曰鹽盡炭無時如何師曰愁人莫向愁人

道向道愁人愁殺人

景德傳燈錄卷第二十四

音釋

忙公在胡切 勛許云切 鄮莫侯切 遷遷力紙切 迤連切 釘丁定切

翁許汲切 寢魚祭切 晒式忍切 溶私閨切 粘粘女切 膩廉切

霧濁普郎切 霏霏大貌 鵝赤脂切 粘粘女切 膩廉切

相著也 膩女切 幘猪孟切 閃閃失冉切 章許云切

髻徒聊切 幘垂髮也 謀徒頰切 窄側革切

撚撚乃切 髻初觀切 毀齒也 謀今謂之細作 窄狹也



