



崎藤村著



Handwritten calligraphy in a circular red stamp, likely the author's name '崎藤村' (Sakayama Murakami).

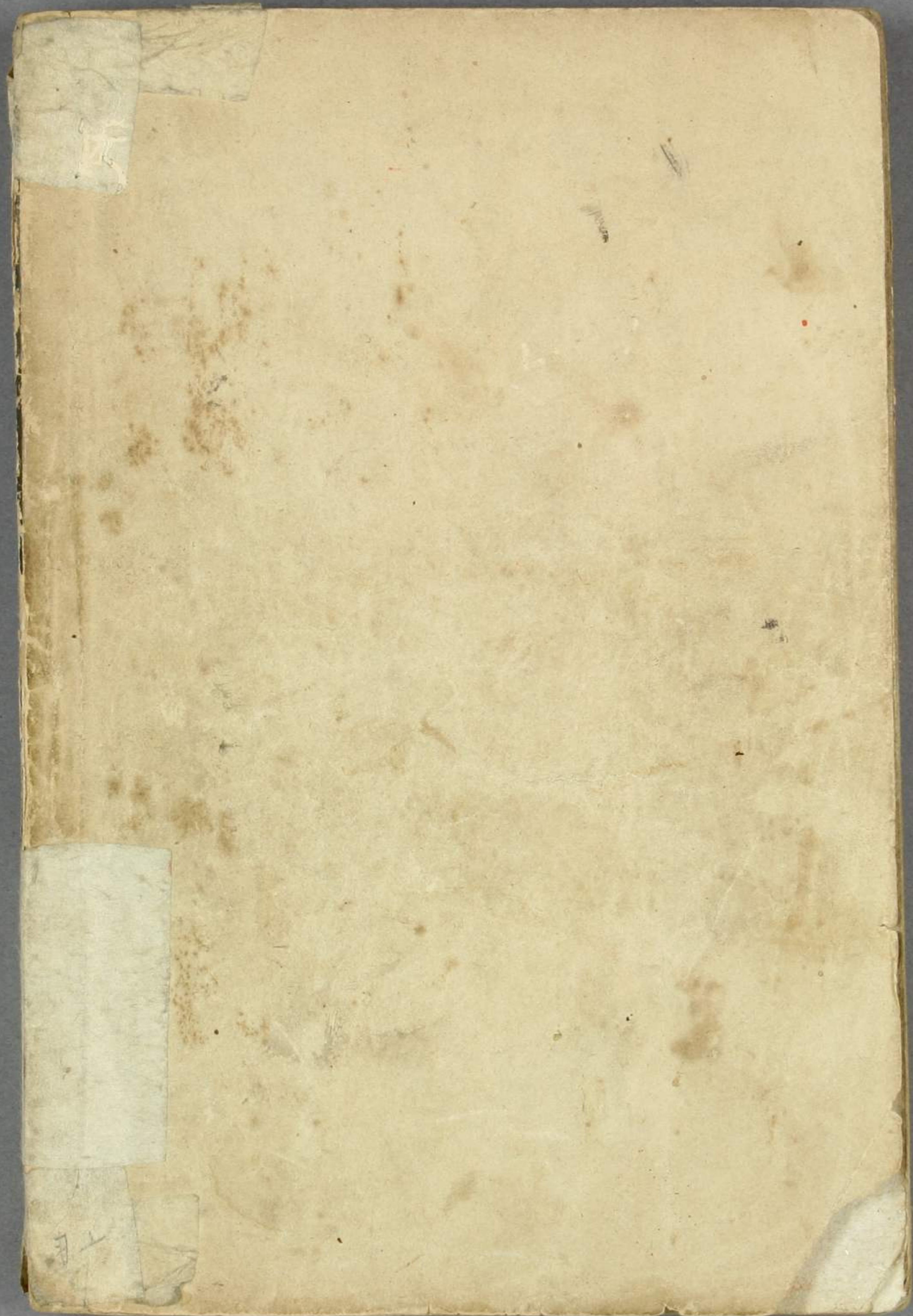
本問文庫  
文庫 14  
D 192













文庫14

D 192

う	お	あ	そ	か	こ	む	ふ	あ	な	ひ	こ
た	ほ	ぢ	ほ	げ	い	ら	だ	た	さ	さ	い
い	か	は	う	に	る	さ	う	い	け	ふ	る
れ	た	ひ	た	お	あ	き	だ	か	あ	さ	な
の	ほ	も	の	く	る	の	な	き	る	の	き
ゆ	か	い	わ	ふ	ひ	そ	ふ	さ	て	ぶ	う
め	み	る	か	さ	さ	れ	か	け	に	だ	た
の	て	も	き	の	の	に	く	さ	も	う	の
そ	す	あ	ゆ	み	な	あ	ッ	な	つ	の	し
ら	つ	さ	ゑ	つ	さ	ら	い	る	ま	ご	ら
ご	べ	く	な	よ	け	れ	れ	ら	れ	さ	べ
さ	き	て	り	つ	に	ご	る	む	て	し	ほ



明治二十九年の秋より三十年の春へかけてこゝろみし根  
 無草の色も香もなきをとりあつめて若菜集とほいふなり、  
 のふみの世にいづべき日は青葉のかげ深きころになり  
 めさも、そは自然のうへにこそあれ、吾歌はまだ前出し  
 まゝの若菜なるをや。



深 林 の 道 途

(百七十九頁参照)

小三二頁製

of Yamada  
Tokyo





目次

あえふ	一
あきぬ	六
あさよ	九
あくめ	六
あつた	二〇
あさく	三五
明星	三

草枕	三五
潮音	四七
春の歌	四
新曉	五〇
若水	五
春の歌	五
佐保姫	五
春の曲	五
醉歌	六一



二つの聲	一四
白壁	一六
四つの袖	一六
暗香	一七
蓮花舟	一七
葡萄の樹のかげ	一八
高樓	一九
天馬	一九
哀歌	二〇

母を葬るの歌	二四
梭の音	二六
かもめ	二九
流星	三〇
夏の夜	三〇
晝の夢	三三
東西南北	三三
懷古	三四
秋の歌	三六

初戀	一四〇
狐のわざ	一四二
相思	一四三
一得一失	一四四
傘のうち	一四六
えにし	一四六
知るや君	一四八
秋風の歌	一五〇
雲のゆくへ	一五二

逃げ水	一五
月光	一五
強敵	一六
別離	一六〇
望郷	一六四
葡萄栗鼠の木彫を観て	一六六
鶏	一六六
深林の逍遙	一七九





若菜集

島崎藤村著



い わ わ 處  
く が れ 女  
山 世 は ぞ  
河 の 夢 經  
を 坂 路 ぬ  
な に を る  
が ふ 越 お  
む り え ほ  
れ か て か  
ば へ け た  
り り の

おえふ



月 雲 霞 玉 加  
 の を を の か  
 光 彫 臺 臺  
 に め け け  
 照 濤 日 千 べ  
 ら を 刻 け け  
 さ け け け け  
 れ つ ね く  
 つ ね く

ひと 耀 ひと 耀  
 の き く ば  
 の め さ か  
 こ き ま り  
 ろ た を 高  
 も ま 目 き  
 の ふ に 人  
 香 さ も の  
 を ま 見 世  
 か け て の  
 げ の

水 静 水 静  
 が 静 静  
 な れ な  
 岸 櫻 櫻  
 の の の  
 花 花 花  
 影 影 影  
 に に に  
 う 川 川  
 ま の  
 れ い  
 け で

都 鳥 浮 大 川 添  
 流 鳥 浮 大 川 添  
 白 董 加 若 草 身 加  
 夢 多 加 若 草 身 加  
 雲 宮 殿 春 夜 重  
 大 宮 殿 春 夜 重  
 清 涼 殿 春 夜 重





微岸若おあ流ゆ櫻秋け大ひ  
 笑のきのゆれきのはふ宮と  
 みほ命れみゆて霜さ江内り  
 てとにもはくか葉み戸のの  
 泣り絶知遅水へ黄し川門姉  
 くのをえらき静らぬ落なきにを  
 吾草かザわにぬち江てめ見  
 身をね世をとおもひ川や  
 か藉てを經れひ  
 なき  
 ば

夕秋花春秀名影天  
 雲のに志でのかつ  
 とひ隠づし夕たみ  
 ほかりてな人暮ぶそ  
 きりの人るのにけら  
 友の窓を御未消るを  
 を窓に哭園もてとる  
 戀に倚き生見行く日  
 ふ倚りの見くにて  
 りのきくにて



身茂世ああ  
 はれはらゝ  
 術るあゆあ  
 も宿ぢるる  
 なときもど  
 き思なのき  
 蟋ひきをは  
 蟀な浅な吾  
 のし茅げ心  
       生う  
       のち  
       て

處い愁小泪芙  
 女まは琴は蓉  
 に前細を秋を  
 あのき前まのま  
 ま世糸との花の身  
 るはの身と露と  
 羽は鷺と音とす  
 翼はのす  
 か身のれ  
 なのば

盲月

う黒願天風花人み  
 ま髪ふ翅雨ののそ  
 れ長心のるに姿處ら  
 なきののべ渴おに女めをか  
 が吾なきき宿とのか  
 ら身か術ま雲か身け  
 のこれをとにれらる  
 盲めそとの餓うば落お猛あ  
 目めてみえち驚お  
 なれ

おきぬ



身天<sup>あま</sup>猛<sup>たけ</sup>處<sup>ところ</sup>鳥<sup>とり</sup>戀<sup>こひ</sup>處<sup>ところ</sup>色<sup>いろ</sup> うた夜<sup>よ</sup>  
 のと 鶯<sup>うす</sup>女<sup>を</sup>の に女<sup>を</sup>に たいの  
 定地<sup>ぢ</sup>な な 姿<sup>すがた</sup>はをこが うた野<sup>の</sup>  
 めと ががはをこ身<sup>み</sup> たうた草<sup>くさ</sup>  
 こに らら處<sup>ところ</sup>あろをあふらには  
 そ迷<sup>まよ</sup>人<sup>ひと</sup>の空<sup>そら</sup>にふ鳥<sup>とり</sup>あひひ  
 悲<sup>かな</sup>ひの身<sup>み</sup>の鳥<sup>とり</sup>てればとなふた思<sup>おも</sup>音<sup>ね</sup>め  
 しめるの鳥<sup>とり</sup>ばなりふたをかたり  
 くれ

おさよ

巖<sup>いわ</sup>潮<sup>うしほ</sup> 故<sup>こ</sup>あ 巖<sup>いわ</sup>潮<sup>うしほ</sup>  
 陰<sup>かげ</sup>さ 郷<sup>さと</sup>し 陰<sup>かげ</sup>さ  
 わみ 遠<sup>とほ</sup>た われし  
 れしき 遠<sup>とほ</sup>きゆ ふ荒<sup>あらい</sup>  
 はき 生<sup>なま</sup>荒<sup>あらい</sup>  
 磯<sup>いそ</sup>の 生<sup>なま</sup>磯<sup>いそ</sup>  
 けり 世<sup>よ</sup>狂<sup>くる</sup>のへり  
 ひり  
 ひとど  
 の





心亂	や流	むう	こげ
をれ	すれ	すれ	のに
笛て	むて	ぼひ	年狂
のも	ど熱	はは	まは
音の	きき	れ深	での
にに	なわ	たく	の身
吹狂	なき	る手	處 <small>と</small> な
かひ	わな	わも	女 <small>め</small> な
んよ	がみ	がた	どる
る	がこ	思 <small>おも</small> ゆ	はべ
	だ	く	き
	い		
	ろ		



う 笛  
ち を  
ふ ど  
る る  
ひ 手  
け は  
り 火  
十 指  
の も  
指 え  
て

笛 音  
を に  
尋 こ  
ぬ そ  
る 渴  
風 け  
情 口  
あ 唇  
り の

は げ  
の し  
小 く  
竹 深  
や 曇  
曇 る  
ら ら  
ん い  
き  
に

ま 髪  
づ は  
吹 亂  
き れ  
入 て  
る 落  
ゝ つ  
氣 いる  
息 ど  
を も  
聽  
け



黄<sup>カ</sup>楊<sup>カ</sup>のこさめしし櫛<sup>一</sup>落<sup>ふ</sup>ち<sup>し</sup>て<sup>に</sup>け<sup>り</sup>

笛<sup>吹</sup>け<sup>ば</sup>流<sup>る</sup>わ<sup>が</sup>涙<sup>る</sup>れば

短<sup>き</sup>笛<sup>の</sup>節<sup>の</sup>間<sup>も</sup>や

七<sup>音</sup>つこの情<sup>を</sup>聲<sup>を</sup>得<sup>て</sup>歌<sup>も</sup>神<sup>も</sup>

鳥<sup>わ</sup>れ喜<sup>を</sup>吹<sup>く</sup>と<sup>と</sup>き<sup>は</sup>

瀬<sup>怒</sup>を<sup>わ</sup>れ<sup>の</sup>吹<sup>く</sup>と<sup>と</sup>き<sup>は</sup>

獅<sup>わ</sup>子<sup>れ</sup>も哀<sup>を</sup>吹<sup>く</sup>と<sup>と</sup>き<sup>は</sup>

虫<sup>わ</sup>れ<sup>も</sup>鳴<sup>く</sup>音<sup>を</sup>く<sup>と</sup>き<sup>は</sup>



愛のころを吹くときは  
流るゝ水のたち歸り

悪<sup>ひ</sup>をわかれの吹くときは  
散<sup>り</sup>行く花も止<sup>り</sup>りて

心<sup>の</sup>の思<sup>を</sup>吹<sup>く</sup>るときは  
慾<sup>の</sup>の聞<sup>の</sup>響<sup>あり</sup>ときは

うたへ浮世のふしは  
笛<sup>の</sup>夢<sup>路</sup>の世<sup>の</sup>一<sup>ふ</sup>るひ

くらしむなかれ吾友よ  
志<sup>は</sup>しは笛<sup>の</sup>音<sup>に</sup>歸<sup>れ</sup>  
落<sup>つ</sup>る涙<sup>を</sup>ぬぐひきて  
静<sup>に</sup>きゝぬ吾<sup>の</sup>笛<sup>を</sup>



おくめ

こひしきまゝに家を出で  
この岸よりかの岸へ  
越えましまりの夕まぐれば  
千鳥鳴くなりの夕まぐれば  
こひにはは親も捨てはて  
やむよしもなき胸の火や

髪を吹く河風よかし  
せめてあはれと思へかし

河波暗く瀬を早み  
流れて巖に砕くるも  
君を思へば絶間なき  
戀の火炎に乾くべし

きふのふの雨の小休なく  
水蒿や高くまさるども  
よひになくわがこひの  
涙の瀧におよばじな





君戀	君鳴雄	志	梢空	花	志
はは	に呼	かり	の鏡	鳥	り
社吾	う口	した	風の	の	た
の身	つ紅	きま	の印	繪	ま
神の	さを	君は	音象	に	は
な社	でそ	のず	に砂	あ	ず
れに	やの	手や	あ	のら	や
ばて	む口	にわ	ら文	じ	わ
	べに	觸	じ字	か	が
	き	れ		し	こ
	や	て			ひ
		は			は



千	思	吾	心	ひ	河	わ	碎	な	君
筋	ひ	身	の	ど	波	れ	か	に	の
の	亂	は	み	り	高	に	ば	ゝ	祭
髪	れ	す	か	の	く	命	碎	い	壇
の	て	べ	は	神	泳	は	け	の	の
波	鳴	て	手	に	ぎ	あ	河	ち	上
に	呼	火	も	こ	行	る	波	を	な
流	戀	炎	足	が	き	も	よ	捧	ら
る	の	な	も	れ	の	を		げ	で
ゝ	り			な				ま	し
				む					



人若<sup>わか</sup> なかそ聖<sup>ひ</sup>まこかか時若<sup>わか</sup>  
 のき どのにづどくのをき  
 命聖<sup>ひ</sup> かも口柿<sup>か</sup>そしい柿<sup>か</sup>し聖<sup>ひ</sup>  
 のの は色唇<sup>あは</sup>をののひの待<sup>まち</sup>の  
 惜<sup>あは</sup>い 早よにす秋秋<sup>あき</sup>た實<sup>み</sup>たの  
 した くきふゝをもまをむた  
 かま わ柿<sup>か</sup>れむ見<sup>み</sup>はふと君<sup>きみ</sup>ま  
 らは れなたれよやうるなは  
 ばく にらまばや深<sup>ふか</sup>れならく  
 告<sup>つ</sup>げ ばひ とししかば  
 げ げ して され  
 こ ぬ

處<sup>ところ</sup>人若<sup>わか</sup>た影<sup>かげ</sup>世<sup>よ</sup>二<sup>に</sup>臚<sup>うら</sup>す花  
 女<sup>むすめ</sup>なきすよにつ々<sup>つ</sup>が<sup>が</sup>灰<sup>はい</sup>  
 とつ聖<sup>ひ</sup>けり孤<sup>ひとり</sup>のにた見<sup>み</sup>  
 こかにも出<sup>で</sup>兒<sup>こ</sup>影<sup>かげ</sup>父<sup>ちち</sup>にゆ  
 そし救<sup>すく</sup>あでのと母<sup>はは</sup>似<sup>に</sup>る  
 はきはらし吾<sup>われ</sup>消<sup>く</sup>はた春<sup>はる</sup>  
 な前<sup>まへ</sup>れぬ影<sup>かげ</sup>身<sup>み</sup>え るの  
 り髪<sup>かみ</sup>て今<sup>いま</sup>なこう 吾<sup>われ</sup>夜<sup>よ</sup>  
 にの はれそせ 命<sup>いのち</sup>の  
 け 身<sup>み</sup>や て  
 れ は

おつた



歌も心のの姿なりけり  
 一ふそのの聲をきけり  
 聖魂もたひたまはば  
 かなはれに告げこぬ  
 若き聖のさしなむは  
 まどをのさるるは  
 道の迷いと吾は  
 か道のいとれれなり  
 情もく道の思を  
 見つるなふり  
 見よやとて  
 二十三

鳴呼かひの酒めた飲むな  
 かなくいさひの酒を  
 聖まに酒をのよやと  
 夢の心地に酔ひたれ  
 などかも樂しき酒な  
 若き聖急の君たまはば  
 道行ききの急をくなら  
 迷ひの歌をまふら  
 かに  
 二十四



ま	を	を	く	
こ	と	ん	ろ	お き く
と	こ	な	か	
ゝ	の	ご	み	
こ	か	た	や	
と	た	れ	わ	
な	る	か	ら	
か	は	ま	か	
れ	を	る	き	

人	あ	智	若	雪	ふ	そ	そ	な	か	聖	わ
に	ま	恵	き	よ	ど	い	れ	ど	く	は	が
隠	り	の	聖	り	目	ろ	秋	か	も	早	こ
し	に	石	の	白	に	あ	の	は	樂	く	の
て	惜	と	ゝ	き	入	る	日	早	し	戀	胸
今	し	や	た	小	る	き	の	く	き	ひ	に
も	き	こ	ま	石	を	の	夕	わ	戀	わ	指
放	色	れ	は	な	手	こ	ま	れ	な	た	ざ
な	な	ぞ	く	り	に	ゝ	ぐ	に	ら	り	せ
た	れ	こ			と	ろ	れ	告	ば	ば	
じ	ば	の			れ	な		げ			
					ば	く		こ			
								ぬ			



治	く	み	あ	こ	
兵	に	ち	つ	ひ	
衛	し	の	き	て	
は	は	た	な	死	
い	を	ち	た	よ	た
づ	と	ぬ	が	け	が
れ	こ	る	う	は	こ
	あ	が	た	で	と
	り	し	ぞ	し	ば

こ	あ	黄 <sup>フ</sup>	み	い	を
ひ	し	楊 <sup>ハ</sup>	だ	ひ	と
も	月 <sup>ツキ</sup>	の	れ	も	め
す	ぐ	か	て	つ	ご
る	き	小 <sup>コ</sup>	な	あ	あ
と	え	櫛 <sup>シ</sup>	の	か	さ
は	ぬ	あ	毛 <sup>モ</sup>	し	く
	べ	げ	を	さ	の
	き	よ		や	み



か	高	ち	梅	小
な	尾	七	川	春
し	は	は	こ	は
か	こ	こ	ひ	こ
清	た	た	た	ち
姫	ひ	ひ	の	ひ
ず	め	め	め	を
は	に	に	に	な
や	果	焼	死	が
	つ	け	ぬ	し

ふ	を	を	あ	忠
か	ん	と	ゝ	兵
き	な	こ	む	衛
な	ご	の	か	も
こ	い	あ	こ	た
さ	ろ	あ	し	名
い	ろ	り	よ	の
け	は	と	り	か
の	は	や	死	名
ら	ら	君	に	か
に	に		し	か
				つ



い	こ	か	こ
づ	ひ	な	ひ
れ	す	し	す
か	る	む	る
い	か	わ	な
づ	が	が	か
れ	き	と	れ
み	み	も	ご
じ	と	よ	よ
か			
き			

た	を	石	や	蛇
び	と	と	さ	と
に	こ	な	し	な
す	の	れ	か	れ
な	た	こ	佐	こ
さ	ゆ	は	も	る
け	く	ふ	容	ひ
の	れ	は	姫	ゆ
み	は	に	は	ゑ
				に



明星

浮べる雲と身をなしてば  
あしたの空にいでざれば  
なしたるくらめや明星の  
なごしるくらめや明星の  
朝の潮と身をなしてば  
流れて海にいでざれば  
なれど海にいでざれば  
清な流れて哀しき星の

なにかこひしき曉星の  
空しき戸を出でるの  
深く遠きほとりよりの  
人々の世近く来るどりは  
潮の朝のあさみどり  
水の底深き白石をどり  
星の光に透かして見  
朝の齢を敷ふべし  
野の鳥のぞ啼くさめい  
ゆふべの夢をさめいで



名	い	き	ま	あ	星	朝	小	姿	細
け	と	ら	だ	し	の	に	夜	を	く
ま	い	め	う	た	光	は	に	う	棚
し	と	き	ら	の	の	朝	は	つ	引
か	若	わ	若	琴	絲	の	小	す	く
ば	き	た	き	は	の	音	夜	朝	志
明	光	る	朝	静	緒	も	の	ぼ	の
星	を	星	の	な	に	あ	志	ら	し
と	ば	の	空	り	れ	ら	ら	け	め
		う			ど	べ	あ		の
		ち				り			

草枕

夕	わ	心	さ	若	な	胸	と
波	れ	の	み	き	ぐ	け	
く	は	羽	し	心	さ	て	
ら	千	を	き	の	め	涙	
く	鳥	う	か	一	も	と	
啼	に	ち	た	筋	な	な	
く	あ	ふ	に	に	く	り	
千	ら	り	飛	な	れ	に	
鳥	ね	て	べ	げ	て	け	
	ど	る	か	き	り		
	も	かな		わ			
				び			



光もなくて秋暮れぬ  
想も薄く身も暗く  
残れる秋の花を見  
行へるし流れて  
水に涙の落つる  
身ゆふ朝雲にたふ  
身ふべ雨にたふ  
あし夕べの雨と風  
されば落葉と身を  
なして

流れて巖を洗ふ波の  
思ひあまかりの草枕  
まはりのまかりの  
かなしいかや人の身  
なきなしく森にけり  
道なき森にけり  
ななき森にけり  
われもそれかやう  
野末にも山に谷に  
見よしもなき朝夕の  
かや



身空都 かに誰味あ 色悲吹ひ  
 に冬の の くにひい 彩しくど  
 ふ雲か もか知孤 なきみ北り  
 りにた わたれ獨 の 深風をさ  
 か覆を びらるの 石き吾琴し  
 らはなが しん冬な痛 花目と聴き  
 るれが れき冬のらを とに見はき  
 玉てむ 野の日の けしき  
 霰 ば

荒日亂心 宮思わ道 夜朝風  
 れ影れの 城ひれな 白のに  
 たもて宿 の 野亂はき 河黄吹  
 る薄熱の みにれ道今 を雲か  
 野くき宮 までみきの身 の  
 こ草吾身 迷ち野な 越えとて  
 そ枯身に ひきのをれ ても飄  
 うれには ぬのひか けなり  
 れしけれ



な	野	う	聲	踏	か	ひ	人	光
に	調	末	れ	も	に	め	も	も
門	ひ	を	し	あ	を	ば	し	り
づ	く	か	や	は	酔	く	や	さ
け	手	よ	物	れ	ひ	づ	酔	ま
の	も	ふ	の	の	泣	る	ふ	よ
身	凍	人	音	そ	く	ゝ	て	ふ
の	り	の	を	の	忍	霜	行	吾
果	は	子	彈	歌	ひ	柱	く	身
ぞ	て	よ	きて	は	音	に	人	か
					に		の	な

涙	汝	光	雲	啼	流	氷	小	み	袖
も	も	も	に	い	れ	の	川	ぞ	の
凍	荒	う	隠	て	て	し	の	れ	氷
る	れ	す	る	羽	海	た	水	ま	ど
冬	た	き	ゝ	風	に	に	の	じ	閉
の	る	寒	か	も	行	音	薄	り	ぢ
日	野	空	さ	た	く	す	氷	の	あ
の	に	の	ゝ	の	水	る	は	風	へ
	む	ぎ	よ	し	か	は	勁	り	
	せ	よ	し	く					
	ぶ								



やさしや年もうら若く  
 まだ初戀のまじりなく  
 手に手を隠るとりて行く人よ  
 なにを隠るとりて行く人よ  
 野霜とみし枯草の堪えかねて  
 霜霜とみし枯草の堪えかねて  
 道なき道寒し冬海の  
 きたれば寒し冬の海  
 朝は海邊の石の上にて  
 こしは海邊の石の上にて  
 都のかたちを望めどもさとの

おとなふものは濤ばかり  
 暮は染めし砂に伏し  
 潮の入りたるかたは涙のみ  
 日くくるものは涙のみ  
 湧きくくるものは涙のみ  
 さみしいかなや荒波の  
 岩に砕けか散れど  
 かなしいか散れど  
 潮のなしいかに帰るとき  
 誰か波路を望み見て





ま	怪	慣	遠	落	み	砂	曆 <small>こよみ</small>	こ	誰	そ
だ	し	れ	く	ち	ぞ	路	も	の	か	の
う	や	て	湧	て	れ	に	あ	人	潮	ふ
ら	も	さ	き	汐 <small>しほ</small>	ま	ひ	ら	の	の	る
わ	る	み	く	と	じ	ど	ぬ	世	行	さ
か	も	し	る	な	り	り	荒	を	く	と
き	も	き	海	り	の	さ	磯	惜	を	を
野	の	吾	の	に	雨	ま	の	ま	見	慕
路	ゝ	耳	音 <small>こゑ</small>	け	雲	よ	へ	さ	て	は
の	音 <small>こゑ</small>	に		り	の			る		さ
鳥	は					ば				る



き	う	春	こ	若	ま	春	そ	緑	聲	鳴
た	れ	き	ゝ	菜	だ	き	れ	の	の	呼
る	し	に	ち	の	白	に	も	羽	ゆ	め
ら	や	け	こ	萌	雪	け	初	も	く	づ
し	風	ら	そ	え	の	ら	音	ま	へ	ら
ど	に	し	す	て	積	し	か	だ	を	し
や	送	春	れ	色	れ	春	鶯	弱	た	の
思	ら	よ	砂	青	ど	よ	の	き	づ	し
へ	れ	春	の	き	も	春			ぬ	ら
ば	て		上						れ	べ
か			に						ば	ぞ
										と





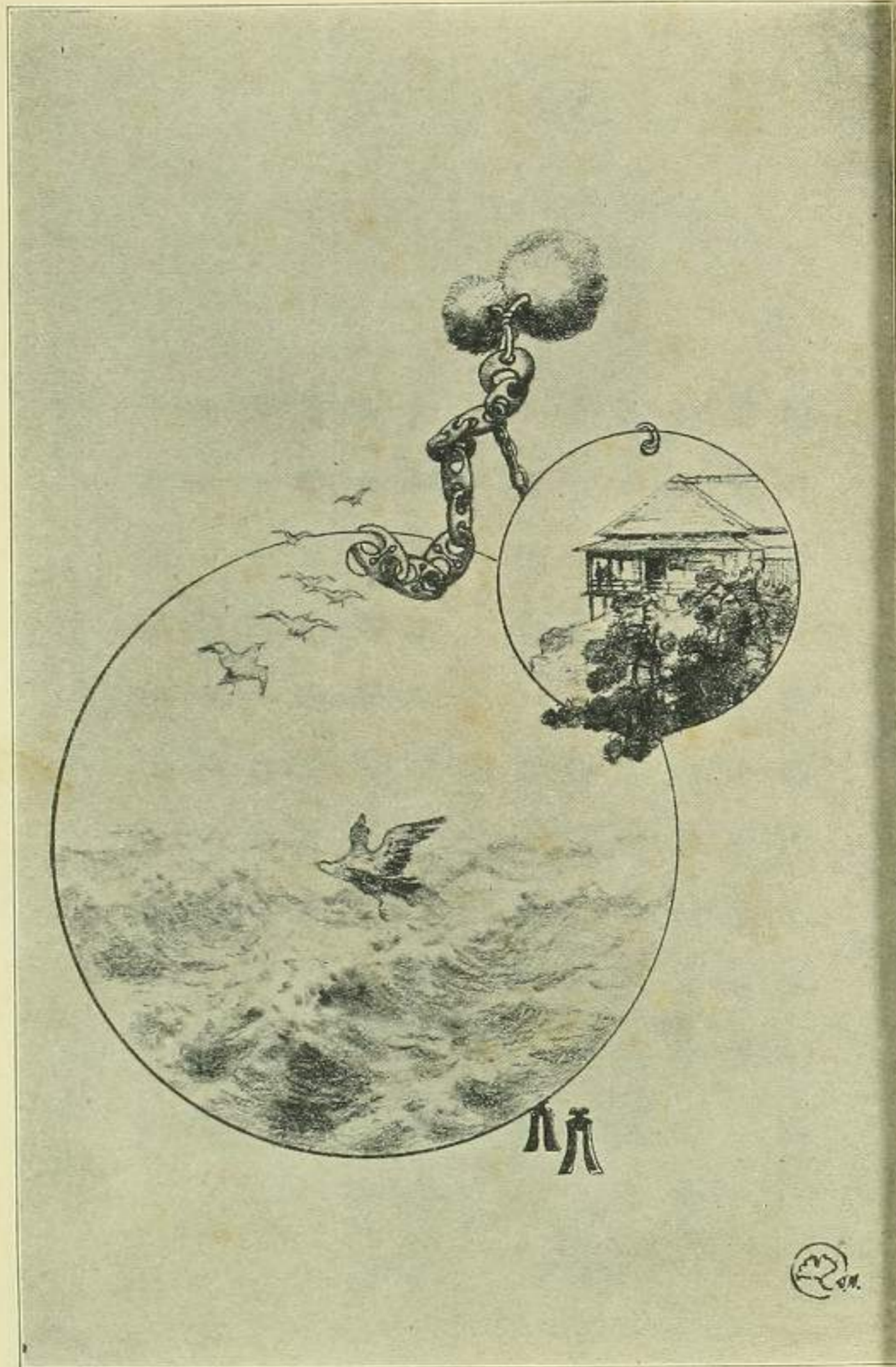
O Sweet! O sweet  
how This is sweet!

とよよもまうそやわ  
 きびろゝらみこほき  
 みあづかべのにじて  
 ちつのはも琴いほな  
 くめなのふさのが  
 れみかよる  
 ばをしふゝ

潮音

潮<sup>う</sup>春<sup>う</sup>磯<sup>う</sup>梅<sup>う</sup>  
 の<sup>や</sup>へ<sup>へ</sup>邊<sup>へ</sup>が<sup>が</sup>  
 音<sup>き</sup>に<sup>に</sup>に<sup>に</sup>香<sup>か</sup>  
 遠<sup>ぬ</sup>の<sup>の</sup>高<sup>たか</sup>ぞ<sup>ぞ</sup>  
 き<sup>ら</sup>ぼ<sup>ぼ</sup>き<sup>き</sup>す<sup>す</sup>  
 朝<sup>あ</sup>ん<sup>ん</sup>り<sup>り</sup>大<sup>おほ</sup>る<sup>る</sup>  
 ぼ<sup>ぼ</sup>東<sup>あづま</sup>て<sup>て</sup>巖<sup>いわ</sup>海<sup>うみ</sup>  
 ら<sup>ら</sup>雲<sup>くも</sup>な<sup>な</sup>の<sup>の</sup>邊<sup>へ</sup>  
 け<sup>け</sup>の<sup>の</sup>が<sup>が</sup>邊<sup>へ</sup>  
 む<sup>む</sup>れ<sup>れ</sup>ば<sup>ば</sup>





うあ花若涙た  
 たゝにきもれ  
 ひよう命こか  
 あしつはほあ  
 かさろ春るも  
 さらふの冬は  
 んば夢夜のん  
 春美<sub>い</sub>のの日鶯  
 の酒<sub>間</sub>にの  
 夜にと  
 を

春の歌

はとう  
 るほら  
 のくゝ  
 しきか  
 ほこに  
 のゆ  
 ねる



うあ	た春	あわ	うあ	流加	春梅
たゝ	もの	もが	たゝ	れら	をの
ひよ	とす	ひみ	ひよ	てく	思に
あし	にが	わひ	あし	あれ	へほ
かさ	ゝた	つと	かさ	つな	ばひ
さら	ほを	らつ	さら	きゐ	ひに
んば	ふと	ふも	んば	な	のどめ
春琴	梅め	こわ	春花	みか	志ぐ
のの	のく	ゝす	の影	だほ	れり
夜音	花れ	るら	夜に	かほ	ずあ
をに	ばだ	れ	を	な	せふ
		にて			に



新 曉

雲紅とほ細くたなびける  
雲とぼのらばや

やみを出でゝあは光ある  
空とぼのらばや

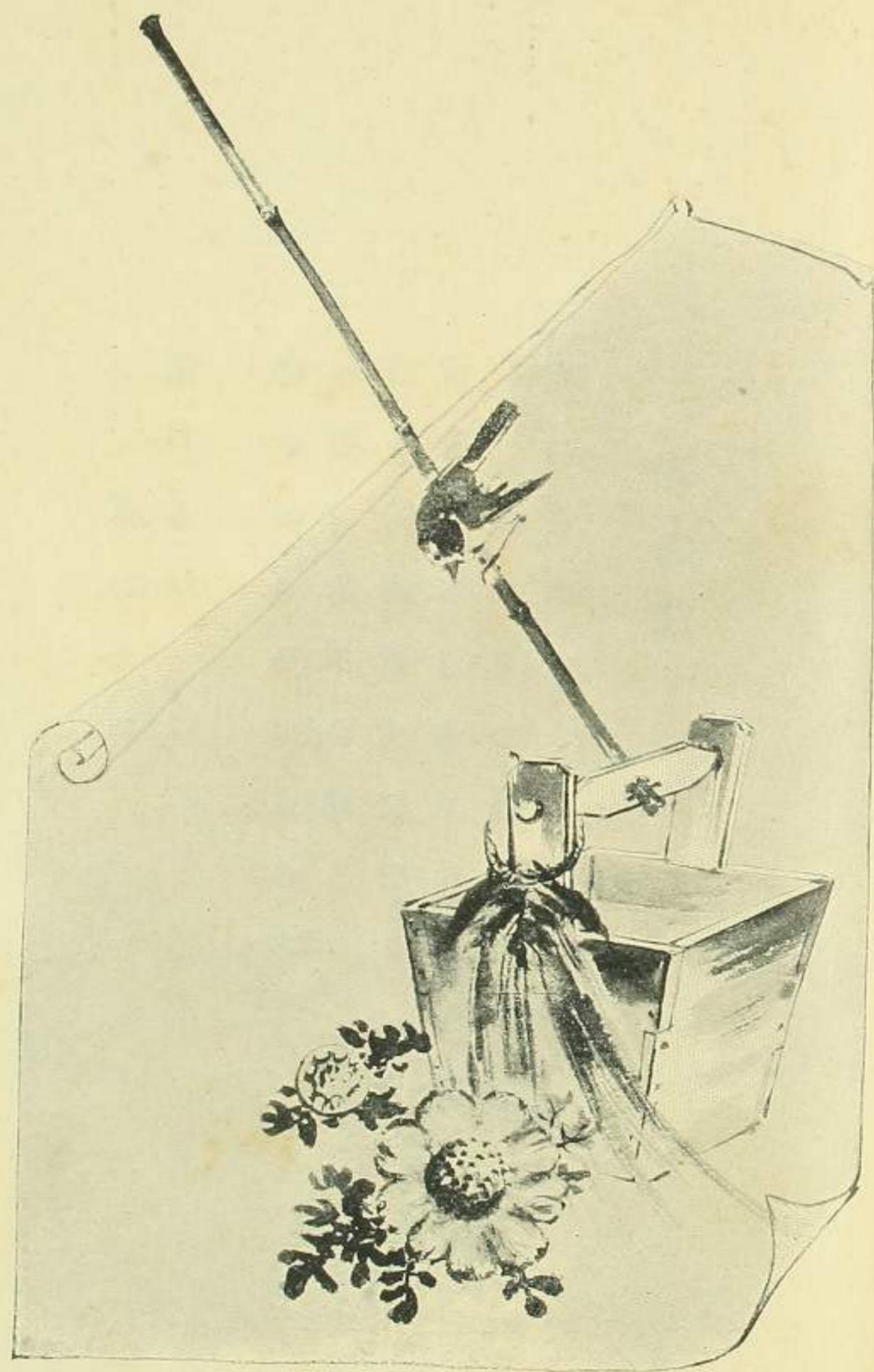
春の光を彩いろれある  
水とぼのらばや

鳩に履まればやあわら  
草とぼのらばや

若 水

わかくかめきどわつくきわせめぬ  
かめのどみついまづしづしみしましをしらしぬし





花	き	み	か	わ	は	み	か	か	き
の	み	を	の	き	る	を	の	の	み
か	と	な	わ	い	の	な	わ	い	と
げ	な	し	か	で	こ	し	か	う	の
	が	て	み	ん	し	て	み	み	ま
	れ		づ		ろ		づ		し
	ん		と		に		と		



春の歌

春	葬	谷	こ	初	春
は	り	間	ぞ	音	は
春	か	に	に	や	春
は	く	残	別	さ	は
き	せ	る	離	し	き
ぬ	去	白	を	き	ぬ
	歳	雪	告	う	
	の	よ	げ	ぐ	
	冬		よ	ひ	
			か	す	
			し	よ	



若霞蘆春	春	眠花冰霞	春
きにのを	は	れのれよ	は
あ酔枯よ	春	る香る雲	春
しへ葉せ	は	山あ空よ	は
たるをく	き	をくを動	き
の離洗る	ぬ	吹るあぎ	ぬ
空鶴ひ朝		き春た	い
によ去汐		さ風	で
飛れよ		まよめ	
べ		せよ	

樹さど淺	春	かみまさ
々きほみ	は	なにづみ
のてきど	春	しくしし
梢は野り	は	きくく
を紅面な	き	冬おくさ
染きをる	ぬ	よもらむ
め春畫新		行くくく
よ花け草		きちひこ
かよかよ		ぬかかど
しし		からりば
		しななな
		くくく



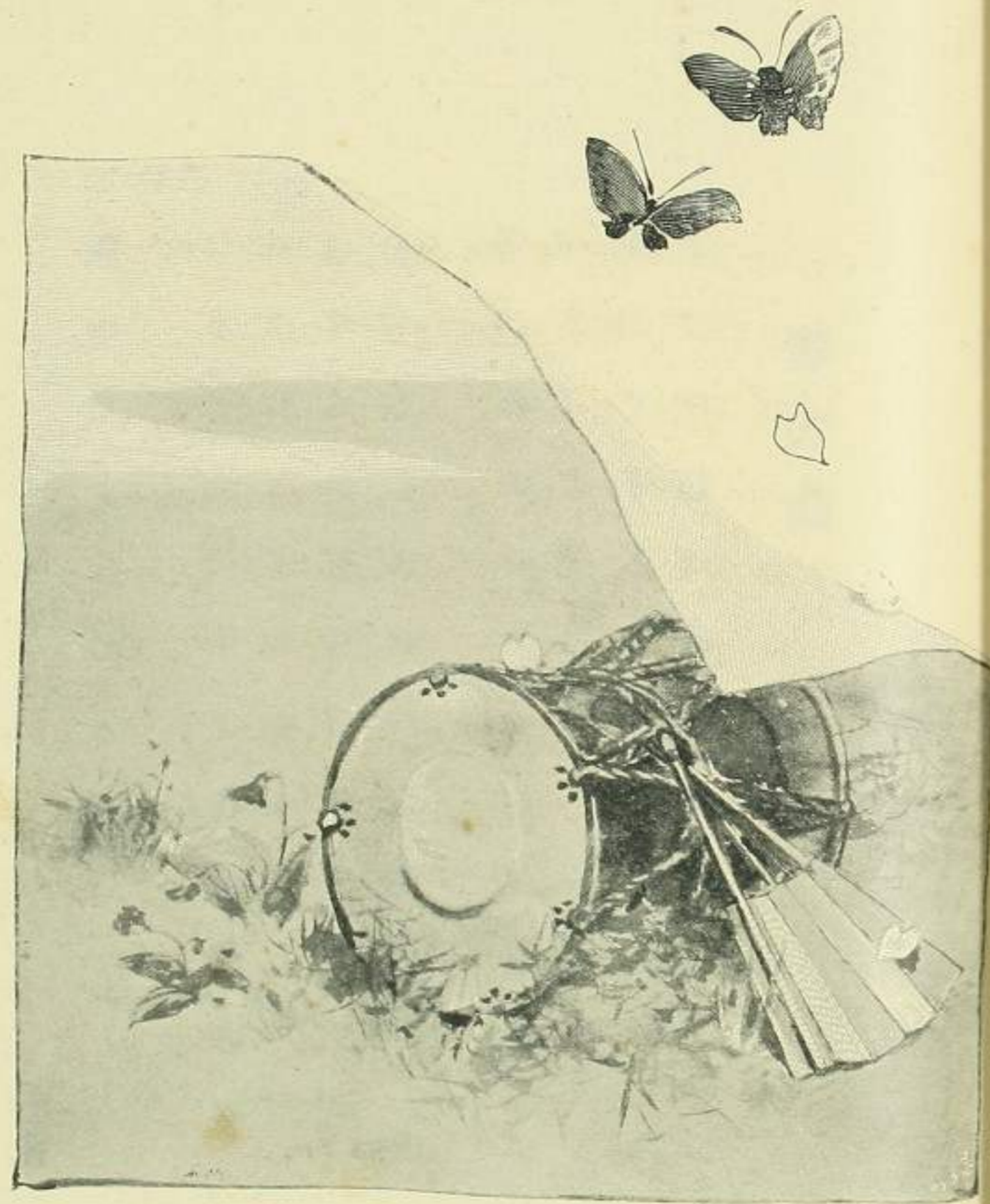
ふね	鳥は	か若	さね	ま	な
ゆむ	のつ	す紫	かむ	だ	べ
のげ	志ね	みの	しげ	夢	て
この	らう	の朝	きの	のの	の
ほ春	べれ	袖霞	ひ春	ま春	ひ
りよ	をし	を	どよ	のの	ど
にさ	うき	み	のさ	風	す
むめ	たう	に	みめ	情	が
すよ	へぐ	ま	ざよ	な	た
ぼ春	かひ	ど	る春	れ	こ
れし	しす	へ	ま		そ
	の		に		う
					ち

たかね  
れたむ  
こちれ  
めをる  
てか春  
のくよ  
みすう  
けこら  
ふどわ  
のなか  
日かき  
をれ

佐保姫

けつ永う 春  
ふもれれ は  
のれるひ 春  
若るな のは  
菜雪み 芹き  
どのだ のぬ  
萌消今 根  
ええい を  
ようづ 絶  
かせこ え  
して て





こ	た	た	志	あ	ね	び	う	や	ふ
ぞ	え	か	た	ゆ	む	ん	め	な	る
め	な	く	も	め	げ	の	の	ぎ	き
の	る	も	え	ば	の	み	は	の	ゆ
梅	は	あ	い	た	春	だ	な	い	め
の	る	げ	そ	に	よ	れ	ぐ	ど	ち
香	の	よ	ぐ	の	さ	を	し	の	を
に	い	あ	汝	早	め	か	さ	み	さ
し	き	ゆ	が	わ	よ	き	し	だ	め
ほ	を	め	あ	ら	春	あ	そ	れ	い
へ	吹	春	し	び	げ	へ	が	で	
き		を	の		よ	て	み	し	



春の曲

霞	け	花	か	ひ	世	か	雪	う
の	さ	と	す	け	は	な	に	て
ま	も	花	み	ば	春	し	う	や
く	え	と	の	こ	の	き	も	鼓
を	い	を	幕	ぞ	日	夢	る	の
ひ	で	ぬ	を	め	と	は	ゝ	春
き	し	ふ	ひ	の	か	と	冬	の
あ	あ	糸	き	春	は	ざ	の	音
け	を	は	と	霞	り	さ	日	の
て	や	な	ち		け	れ	の	
	な	ぎ	て		り	て		



君誰樂若 醒醉君旅  
 くがしき めふとと  
 れ身き命 てて我旅  
 なに春も の袂<sup>たもと</sup>とと  
 めもは過 君ののの  
 のて老ぎ に歌<sup>うた</sup>な君  
 かるいぬ 見草<sup>くさ</sup>かや  
 ほ寶<sup>たから</sup>や間<sup>ま</sup>に せをな我  
 ばぞすに ばれ  
 せやし ば  
 は な

酔歌

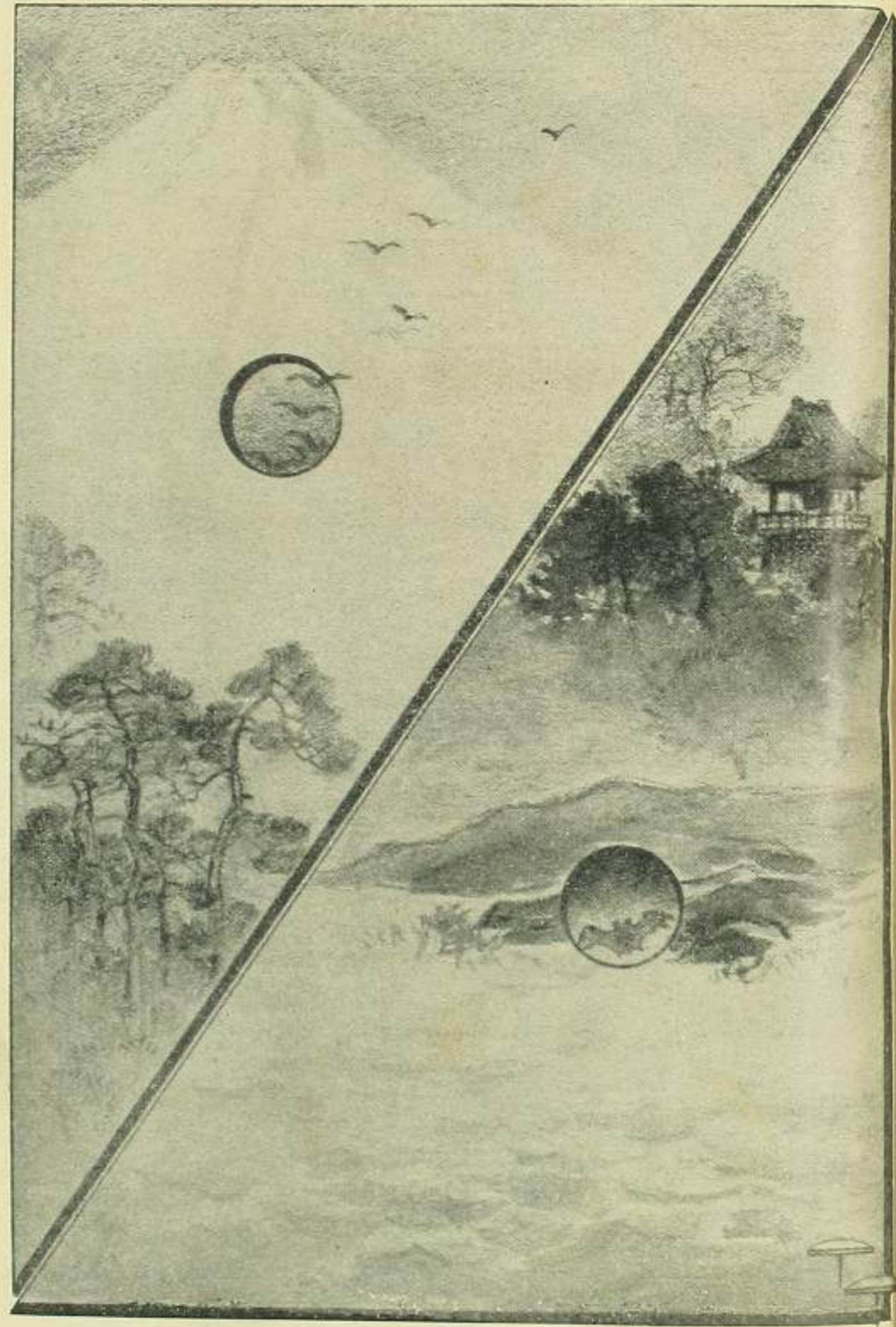
まゆ梅緑 は酔優小 春は春  
 らめのの るふし蝶 のなを  
 べ静花は のてきよ 臺<sup>たい</sup>さう  
 をな笠ね 姿羽夢花 とときか  
 高るぬの を袖をに いにい  
 くはひう まもみた ふほふ  
 歌るそく ひひては べふこ  
 へのへひ ねらははふ け蔭<sup>かげ</sup>と  
 か日てす か<sup>く</sup>舞<sup>ま</sup>れ な  
 しのよ しと ひて こか  
 それ



と	琴	君	わ	哀	さ	若	心	老	悲
い	花	の	き	し	く	き	の	い	し
ま	酒	行	め	か	ま	命	春	に	き
り	の	衛	も	ら	を	を	の	け	味
た	あ	は	ふ	ず	待	照	燭	ら	の
ま	る	い	ら	や	た	ら	火	し	世
一	も	づ	で	君	で	し	に	な	の
旅	の	こ	急	が	花	見		旅	智
人	を	ぞ	ぎ	身	散	よ		人	惠
よ	や	や	行	は	ら			よ	に
			く	ば					

獨	光	來	甲	名	名	そ	堅	君	君
り	も	り	斐	も	も	れ	く	が	が
さ	あ	て	な	な	な	聲	結	眉	ま
み	ら	美	き	き	き	も	べ	に	な
し	ぬ	き	こ	旅	道	無	る	は	こ
き	春	酒	と	を	を	き	そ	憂	に
も	の	に	を	行	説	な	の	愁	涙
の	日	泣	な	く	く	げ	口	あ	あ
ぐ	の	け	げ	な	な	き	に	り	り
る			く	か	か	あ			
ひ			よ	れ	れ	り			





そ東天よ彩眠た  
 こののろなとれ  
 に空かづす夢か  
 時になの雲を聞  
 あ光た鳥に破く  
 りあににうりら  
 始りあ歌ちいん  
 あらはので朝  
 りはれり の  
 れつて 聲  
 て

朝

二つの聲



煙霞た  
ののれ  
衣か翼か  
露雲聞  
ののく  
袖帯ら  
ん暮  
の聲

暮

光ひかりのみそそそそ  
のこそこここ  
うんらににににに  
ちのに名聲色道みち  
に星ああああああ  
朝あとがりりりり  
ぞもりと命いのち詞ことば力ちから  
隠かくろ地うあああ  
るとにたりり  
ゝもかひ  
にけつ  
りゝ



わあひ睡い うみ高た  
 がいどに つだ樓れ  
 うあ志志 しれわか  
 れいれる いてれ志  
 ひ白ぜ で熱はる  
 あきとし けきのら  
 り白そ文り りくぼん  
 な壁乾字り 白るり花  
 みにきな 壁しゆち  
 だ けれ にもきか  
 あり

白 壁

色か草ここここ飛夜闇つ  
 なな木いいいいぶのの加  
 きたににににに間使かれ  
 闇い死永闇夢影ものなて  
 に落こあきあああ聲蝠たな  
 暮つひりありりりの蝠にや  
 る野とり休眠迷をの投む  
 隠日にう遠息ああや げあ  
 るどあたきありりみ 入ら  
 いゆひあり なく れそ  
 もみつり なく てひ  
 に





お	を	お	を	霰 <small>あられ</small>	を	お	を
夏	と	夏	と	の	と	夏	と
の	こ	の	こ	こ	の	こ	の
袖	の	手	の	と	の	髪	の
に	涙	に	熱 <small>あつ</small>	く	早	に	氣 <small>い</small>
か	な	も	き	は	き	か	息 <small>い</small>
ゝ	が	觸	手	し	た	ゝ	の
る	れ	る	の	る	め	る	や
と	い	ゝ	掌 <small>てのひら</small>	と	い	と	わ
き	で	と	の	き	き	き	ら
		き			の		か
							き

四つの袖



や	げ	ふ	人	あ	を	あ	を
む	に	た	こ	夏	と	夏	と
ど	こ	り	そ	の	こ	の	こ
き	が	の	ま	口	の	胸	の
も	る	身	ら	に	紅	に	黒
な	れ	よ	ね	も	き	映	き
き	ど	り	鳴	ゆ	口	る	目
清	暮	流	呼	る	唇	と	の
十	へ	れ	戀	と	の	き	い
郎	ど	い	の	き			ろ
	も	で					の







う	こ	い	ゆ	や
す	ぞ	づ	め	み
こ	の姉	れ	も	を
う	こ	か	さ	な
ば	わよ	に	よ香 <sup>か</sup> そ	せがゆ
い	がひ	ほ	るなは	ゝるく
の	どは	は	にりぬ	らゝみ
	も	ま	せ	ぎづ
	の	し	ば	やの

う	や	は	か	は
め	み	な	た	る
を妹	を	さ	ち	の姉
め	お	へ	を	ひ
ぐ	こ	そはじ	う	かこか
り	ど	るるる	ぐ	くひり
て	な	ゝのき	ひ	すしの
	か	よ	す	さ
	れ	の	よ	に



よ	あ	こ	う	か
を	も	ぞ	れ	げ
う	ひ	の 姉	ひ	も
き	ん	こ	ま	か
い	よ	は	よ	づ
で	の	る	な	み
た	ゆ	の	り	し
ま	め	も	け	に
ふ	や	の	り	

な	こ	こ	ほ	
み	ぞ	ひ	か	
だ	の 妹	の	げ	
を	こ	み	に	
よ	わ	よ	え	さ
の	が	ひ	へ	か
な	ど	は	り	る
ど	も		け	き
り	の		り	を



も	も	ふ	や	わ
ゆ	ゆ	る	さ	が
る	る	れ	し	み
妹	か	ば	き	姉
や	お	や	た	く
い	あ	わ	な	ら
か	も	ど	な	て
に	ほ	ら	ご	に
	ゆ	か	ら	お
	る	に	ろ	れ
			ろ	ば

う	ひ	そ	こ	ひ
つ	く	で	ぞ	ど
し	や	の	の	め
あ	こ	か	こ	を
よ	は	は	わ	よ
な	た	す	が	つ
り	か	み	ど	な
け	じ	の	も	り
り	ほ	む	の	む
	を	し		け
		ろ		り



ど ひ た ま こ よ ひ は ど  
 う ふ こ そ け れ  
 う れ し け れ  
 ま り た ま は ず や  
 う め が し に  
 わ が う ま は れ て の よ を

蓮花舟

まはくもこほるいつゆはほちすほの  
 うきはにのみもたまりけるかな

あ は す の は な  
 は す の は な  
 は す の は な  
 か げ は み い え け み づ に  
 ひ と つ の ふ ね さ を さ して





み	こ	そ	か	う
づ	し	こ	ぜ	き
ま	に	に	も	は
づ	も	も	す	を
い	あ	は	は	こ
か	か	ま	が	わ
な	き	ろ	し	げ
の	な	の	く	い
あ	の	は	れ	で
も		な	に	ん



ふ	な	ひ	そ	は
か	れ	と	で	す
く妹	が	め	な	を姉
も	乳 <sup>ち</sup>	も	ひ	や
す	あ房 <sup>は</sup>	は	いた	はさ
め	らの	なち	けし	なし
る	は	かよ	みそ	をみ
	る	げ	づ	と
	ゝ	に	に	り



き	な	な	は	
み	み	に	す	
の	ま <small>妹</small>	を	の	
か	づ	な	は	な
う	は	そ	さ	な
た	か	が	を	ふ
ち	な	む	と	ね
の	か	る	め	
る	げ	す	た	
か	に	が		
な		た		

は	荷	は	な	は
な	葉	な	つ	に
つ	に <small>姉</small>	よ	ぐ	す
み	う	り	も	れ
の	ふ	わ	は	か
す	ね	た	な	げ
る	に	る	を	み
	の	ら	え	ば
	り	し	て	
				を





葡萄の樹のかげ

きみのかたちど  
 いづれうなるはしなど  
 いづれやさしき

たのし  
 妹  
 ばかり  
 はな  
 やか  
 かに

はるあきにおもひみたれてわきがれつ  
 さきにつけつうつるころは



ぶ	や	は	た	あ
だ	さ	ご	の	き
う	し 姉	し	し	は
の	か	に	か	い
か	ふむら	か	くぶら	てり
い	さらず	よ	もだず	らひ
る	のさや	ふ	のうや	すの
と	き	と	ば	と
き	の	き	の	き



な	て	い	あ	た
れ	に	か	き	の
と	て	に	の 姉	し
わ	を	や	ぶ	き
な	か	と	さ	だ
に	か	り	し	の
か	を	て	く	か
せ	ふ	と	げ	の
む	む	も	の	の

い	あ	か	ぶ	や
つ	き	ぜ	だ	さ
ま	は	は 妹	う	し
で	た	ま	の	か
を	ゆ	そ	う	に
と	ふ	ら	た	ら
め	ま	か	ま	い
こ	ま	す	に	ぼ
の	ぐ	み	と	し
	れ	て	き	の



わ は ど  
が か い  
さ げ か  
し の じ  
あぐてたかもえ  
ちしはまののだ  
にのふにふをた  
けるれでさはか  
かな

わ そ む ぶ げ  
れ こ れ た に  
を姉ににうや姉  
志かあにか  
れむゝひたひ志くひ  
かしられとへどかりな  
さるふよふじごき  
きのをのさど  
のも



高樓

わかれゆくひさをおしむさこよひより  
さほきゆめちいわれやまさほん

どほきわかれに  
たえかぬて  
このたかどほかに  
かなるかな  
かなしむわな  
あねよ

たびのころ  
いもを  
へよ

わかれ姉  
いとむいへば  
よ

ながるし  
みづを  
なみだか  
な



き	あ	け	ぬ
み	ひ	ふ	に
が	み	わ	つ
妹	る	か	け
さ	い	い	わ
め	ま	つ	お
や	で	て	も
の	の	は	へ
け	ち	か	か
いき	か	ま	し
ろ	も	た	け
も			

あ	な	ふ	き	志
ゝ	に	ゆ	み	た
は	を	や	の	へ
姉	ひ	ま	う	妹
な	わ	か	た	も
ど	が	き	の	ひ
り	り	み	こ	と
の	み	ゆ	え	と
	ぞ	か	て	の
	や	ば	け	ゆ
			れ	く



そ	あ	き	ま	な
で	つ	み	た	れ
の	る	の	い	が
志	な	ゆ	つ	こ
ふ	み	や	こ	こ
ぐ	み	ま	き	こ
ゆ	え	か	の	ど
れ	だ	ま	か	ど
の	に	か	わ	ん
の	わ	か	ん	の
ひ	か	は	か	の
に	ず	は	れ	の

な	な	ま	き	き
れ	れ	た	み	み
が	が	い	が	く
た	姉	つ	み	れ
う	や	こ	か	く
の	な	か	み	ど
た	さ	の	ろ	り
し	し	わ	ん	か
ご	さ	か	み	の
き	め	れ	も	る
も	も			も



彌奇文老  
生しに、は  
のき照若  
末たらは  
のめせ越  
ゆしどし  
ふはまか  
ま箱れた  
ぐ根らに  
れ山なる

天馬序

な　　な　　な　　そ　　き  
が　　が　　が　　で　　み  
る　　く　　か　　に　　姉　　に  
　　れ　　ほ　　あ　　あ　　あ  
わ　　な　　か　　な　　あ　　ば　　う　　ほ　　は　　く  
れ　　み　　ほ　　あ　　げ　　せ　　る　　へ　　な　　ら  
は　　だ　　ば　　の　　よ　　を　　は　　る　　も　　ん  
ぬ　　せ　　か　　し　　が　　な  
ぐ　　に　　し　　き  
は  
ん



枕 人 雛 九 九 軒 音 花 空 春 是  
の な だ の 十 十 十 十 十 十 十 十  
紙 つ 時 陰 九 九 九 九 九 九 九 九  
の か な の の の の の の の の の の  
し し し し し し し し し し し し  
め き め き め き め き め き め き め  
り き り き り き り き り き り き り  
き き き き き き き き き き き  
て ひ て ひ て ひ て ひ て ひ て ひ  
あ り あ り あ り あ り あ り あ り  
り り り り り り り り り り り  
て て て て て て て て て て

南 よ 血 か 星 身 天 總 け 春 加  
の な の た の の の の の の の の  
天 深 く 光 ふ 兆 ひ づ め 得 う  
の 紅 の 目 加 う け 鳴 い り づ 知 ぐ  
北 の 星 の 見 見 見 見 見 見 見 見  
影 男 影 男 影 男 影 男 影 男  
行 行 行 行 行 行 行 行  
く く く く く く く く  
へ へ へ へ へ へ へ へ  
に に に に に に に に



樽星光色栗北青流そ村春名沈  
 にのをあ毛に毛<sup>り</sup>るのののもめ  
 残ひまけに生や<sup>ゝ</sup>夜南夜<sup>なる</sup>  
 るかどぼまれさ水生の風<sup>き</sup>水  
 鶴りふのじししのれかの賤<sup>に</sup>  
 のも風<sup>ゝ</sup>る雄<sup>き</sup>藍<sup>した</sup>音<sup>の</sup>映  
 音お情春紫の姿染<sup>牝</sup>ほを片つ  
 やさあ霞は馬なののと絶<sup>び</sup>る  
 まり　　のり　　馬りえさと  
 り　　　　　は　　しき  
 て

さま誰い茂世聲高よそななよ  
 みこかでれををきろれににし  
 しと志たる傾あ聖<sup>こ</sup>鳥ををや  
 きのるま賤けげのびの告醉<sup>兆</sup>  
 蘆北らふのむさこあ音<sup>げ</sup>ひと  
 のをんか春麗<sup>せ</sup>のりにく鳴い  
 湖<sup>み</sup>さ新<sup>と</sup>草<sup>人</sup>た村と卜<sup>る</sup>くへ  
 のし星<sup>の</sup>にのまに祝ひ鶴春<sup>る</sup>  
 くのふふての鳥<sup>あ</sup>  
 めしらあ聲より  
 しれんり  
 と



飲目睡千東天朝雲二いそ  
めは毛里につ日のつ雲  
どひはほのほはひど  
もさ草ひ外そらみ夕絶の幽  
渴か光もしらのにをるな  
くた浅ほる西を行極た朝  
の風緑の眼にが渡にむと  
情あ瞳ににに入るさふに  
り星はてはのへんば  
く

啼鳴馬 啼く 驚  
の呼く ありに  
あこ 花  
りのに ち  
や村 生れ  
どに ば  
問 人て  
ふれば もし  
な し  
し

あ 雄 馬  
な 天 雲  
雄 馬  
ど ち も なる には  
な なる なる なる  
は なる なる なる



天岸さ日箱主な雄光天か木夕  
 ののゝも根人さ馬のよの曾つ  
 雄此な暖あもかのけの末り青のげ  
 馬彼みに遠あも身に天雲御わ  
 の草青花しとあに隠のに嶽た  
 すをき深三をつてる電嘶のる  
 が行湖み井とくあべ影き巖鳥  
 たくの寺めなりきのてをの  
 をやくつな越音は  
 ばれかがえに  
 ばしら  
 き

富あ塵大深火噴流燃う狂高紫  
 士ゝを神く炎くれえちへく金え  
 の朝動のものを紅ててふばもの  
 高鳥か住遠氣の踊はり長叩色  
 根のすむき息光るめうきくの  
 の音力梁嘶もに春ぐち鬢響や  
 雪をあの聲あはのるふのあき  
 にきりはら海血るりが  
 鳴ゝだの亂ね  
 きてち汐れの髪を



鳴高無男照空飲天鳥花  
 呼く限神にみる馬の橋の  
 驚懸女の流日よつ姿の  
 鷹れ弦神のくる汝て蔭  
 のるに影ににるの  
 飛大觸戯の満と身く展雄  
 ぶ空れれ雲潮をも鴉を  
 道のててに渴持のし  
 に鳴鳴にくち海け  
 りききべ  
 き

誰ま歩天歩見岸春そ一見一  
 かむら馬むよの花のつえつ  
 はたのた若藤のよむの  
 思め下め草の酔げ紅るぬ  
 ひ人しりし葉香をふきを  
 誰のはてのの蝶履春のふ  
 か天あ大な影のいむ花宿野  
 知雲る土か深で夢雄に  
 るににもにらく馬に  
 のめのやを



そ四蹄吾眼<sup>と</sup>透<sup>す</sup>白雲ふか誰西日  
のつもがのききのるなかのも  
鬣の薄古色て<sup>れ</sup>行<sup>き</sup>さし秋空暖  
の脚<sup>く</sup>里のは羊<sup>衛</sup>とき鳴をに  
艶<sup>さ</sup>肩をう深にをさ歌くば花  
なへ瘦忍るく見慕むにか幕深  
き細せべほ柔<sup>ま</sup>はき耳りはき  
はりてばひ軟<sup>ほ</sup>ざ遠<sup>た</sup>がざ  
ゆか<sup>は</sup>きしる天<sup>て</sup>ねる  
きく<sup>の</sup>の

た誰荒<sup>す</sup>音<sup>霜</sup>か天岸青<sup>波</sup>  
のか野<sup>の</sup>もにのの波<sup>波</sup>  
し燕にきわ<sup>霧</sup>陸<sup>牝</sup>ほ深<sup>牝</sup>  
きの嘆尾ひひ奥<sup>馬</sup>とき  
う聲く花し風のはりみ<sup>馬</sup>  
たを牝にきに野東<sup>に</sup>づ  
を聞馬ま枯擦<sup>に</sup>な生う  
耳きかぬくれ住るれみ  
になかさめ<sup>て</sup>の  
しれのりし  
てて



強思命思人眼谷黄鹿鋭お道獅  
 きひをひを晴間葉よきけな子  
 軌初薄とつののの秋爪ぼきよ  
 にめくりめ色水か山<sub>の</sub>の森さ  
 嘆しあしたのにげ妻<sub>こ</sub>露にみ  
 きはさはくや喘<sub>を</sub>戀<sub>ひ</sub>に驚し  
 佗身ま幾<sub>あ</sub>さぎ踏にしふきき  
 ひをし歳<sub>ぢ</sub>しよみやみて野  
 責くかきやる分な迷に  
 むななけふ隠  
 るく<sub>て</sub>

羽<sub>春</sub>朝鶴み冬紅秋牝夏病春荒<sub>あ</sub>  
 翼<sub>の</sub>のよぞは葉は馬はめは野<sub>の</sub>  
 の光霞みれ野の廣に國<sub>る</sub>名<sub>の</sub>  
 色ののその末蔭瀬あ分<sub>力</sub>取<sub>空</sub>  
 の空香<sub>ら</sub>道ににのまのにのに  
 嫉<sub>を</sub>にのの日む川る嶺<sub>石</sub>若嘆  
 き飛醉雲泥もち添鹽をを草け  
 かぶひにに暮うのを越引やば  
 なて飽饑れた負えきか  
 きゆてれふ



心空せ天渴天盡牝喘狂轡塵あ  
ばをまのかつき馬みひものゝ  
か行き泉ぬみせの碎も折是天  
りく廐の水そぬこけいれ世雲  
はべをなのら草ゝとでよにや  
はき捨つ湧ののろぞよ世こ天  
や馬てかく慕あ哀祈軛もれ雲  
れのはしどはりなるさ捨やや  
ど身てやいしどりなへてこ  
ものゝふやいるよの  
ふ

そか志身饑か岸悲渴天湧悲花  
のなげはえののしけのけしに  
慰しれ塵た新柳いる牝るい涙  
藉やる埃る草のか口馬泉かを  
に地宿の喉の樹なをのをなそ  
あのに八を多のやなか飲やゝ  
ら青う重いく蔭行にぎみ春ぐ  
じ草ま律かどのくかり干のよ  
かはるにも水せなす野り  
しれせのむきもに  
どむ



世野天あ深心こ亂  
の末のくばのれ  
名のう幽悲か世て  
残花れ遠かしりか長  
こにひなきはのき  
そ吹をる聲靜世鬣  
はき紫氣なき和の  
か残の息けな別  
なすにばるれ  
けれにも

聲身かけそ波そ散消う姿草病  
ふのくにのにのりゆきやにみ  
り苦ば世す消すてる世さ生て  
あ悶かのがえがは命のしれは  
げをり常た行たかのもきて零  
て恨なのにくになもの天草つ  
嘶みる馬も淡もきろにのにる  
か佗悲な似雪似柳こ馬泣泪  
んび嘆らたのた葉かとくのみ  
にばりりのななら  
けけら  
りり



哀歌

中野逍遙をいたむ

秀才香骨幾人憐、秋入長安夢愴然、琴臺舊譜墟前柳、  
風流銷盡二千年、これ中野逍遙が秋怨十絶の一なり。逍  
遙字は威卿、小字重太郎、豫州宇和島の人なりといふ。  
文科大學の異材なりしが年僅かに二十七にしてうせぬ。  
逍遙遺稿正外二篇、みな紅心の餘睡にあらざるはなし。  
左に掲ぐるはかれの清怨を寫せしもの、寄語殘月休長嘆、  
我輩亦是艶生涯、合せかゝげてこの秀才を追慕するのこ  
ころをといむ。

思君十首

思君我心傷

中夜坐松蔭

道

遙

思君我容瘁

露華多似淚

思君我心悄

昨夜涕淚流

思君我腸裂

今朝盡成血

示君錦字詩

忽覺筆端香

寄君鴻文冊

窓外梅花白

爲君調綺羅

中有鴛鴦圖

爲君築金屋

長春夢百祿



贈君名香篋  
休將秋扇掩

應記韓壽思  
明月照眉痕

贈君双臂環  
一鐫不乖約

寶玉價千金  
一題勿變心

訪君過臺下  
佇門不敢入

清宵琴響搖  
恐亂月前調

千里囀金鶯  
忽發頭屋桃

春風吹綠野  
似君三兩朶

嬌影三分月

芳花一朶梅

潭把花月秀

作君玉膚堆

か	薄	君	い	か	な	今	水	か
な	き	が	ろ	な	が	は	に	な
し	命	志	に	し	き	た	な	し
い	の	ら	染	い	愁	殘	き	い
か	ひ	べ	め	か	ひ	る	名	か
な	い	の	て	な	を	歌	を	な
や	き	歌	し	や	い	反	志	や
前	あ	の	花	す	か	古	る	流
の	り	音	の	る	に	の	す	れ
世	に	に	木	墨	せ	と	と	行
は			の	の	む	て	く	



みそらにかゝる星の身の  
人の命のあさぼらけの  
光も見せでうせにしよ

かなしいか  
生れいでか  
友の契りも結ばず  
君は早くもゆけるかな

すいしき眼つゆを帯び  
葡萄のしきまどまがふ  
その面の影をまどまがふ  
あまの面に影をまどまがふ

同じ時世に生れきて  
同じのちのあさぼらけ  
君かいらくれば八重の花は散り  
わかれ命あり重種の花は散り

かさしかなやうは見よ  
いさきそいかにやう見よ  
待たで散らばらんとさける間も

かなしいか  
ななしいか  
いさなしいか  
いと清きその花をひはよき



消ゆとこそ聞けいと早く

君いし花よ  
いし花よ  
いし花よ  
いし花よ  
いし花よ  
いし花よ  
いし花よ  
いし花よ  
いし花よ  
いし花よ

か死にま  
かなし  
いかな  
かな  
やは  
はた  
とせ  
の

う磯にひく  
のたの海  
とるの  
ち高潮  
にのれ  
けり

きかなし  
きづな  
せぬも  
草捨て  
秋は  
馬は  
來て

か流るし  
かなし  
かの岸  
に照ら  
さく  
れて



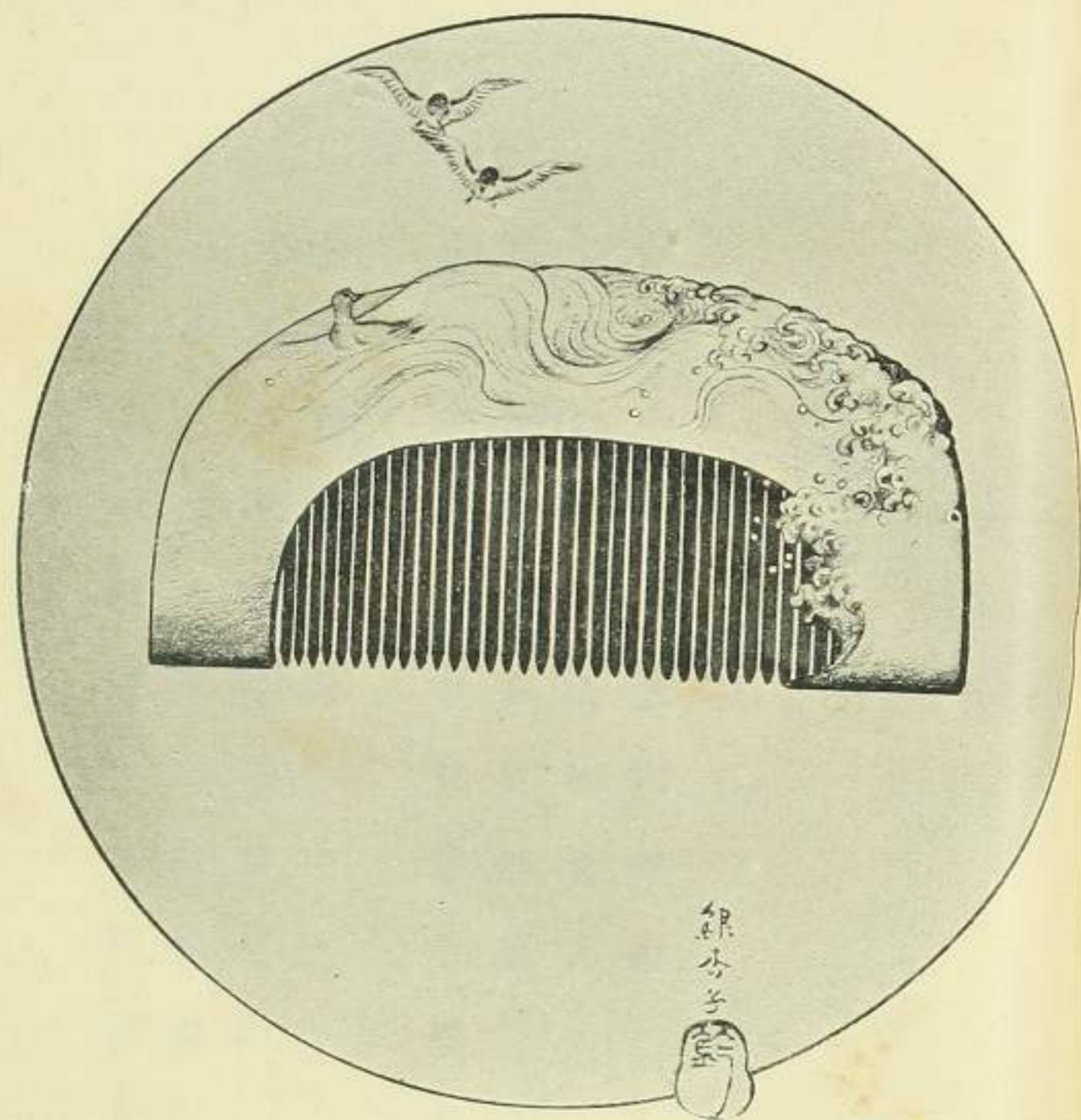




あ	と	き	ふ	き
そ	ほ	み	ゆ	み
る	き	が	は	が
し	ね	は	ま	は
わ	ゆ	こ	ゆ	そ
が	め	か	き	か
は	り	ほ	ろ	し
し	の	に	に	は
よ	く	と	も	に
	ら	も	の	さ
				め
				の

あ	き	な	き	は	あ
き	み	つ	み	る	し
は	が	は	が	は	か
さ	は	み	は	え	へ
み	ど	か	か	は	こ
し	べ	ほ	か	な	り
き	る	た	か	さ	く
	と	る	か	き	る
	も	し	か	ち	な
		び	り	り	か
		の	て	て	れ





梭の音

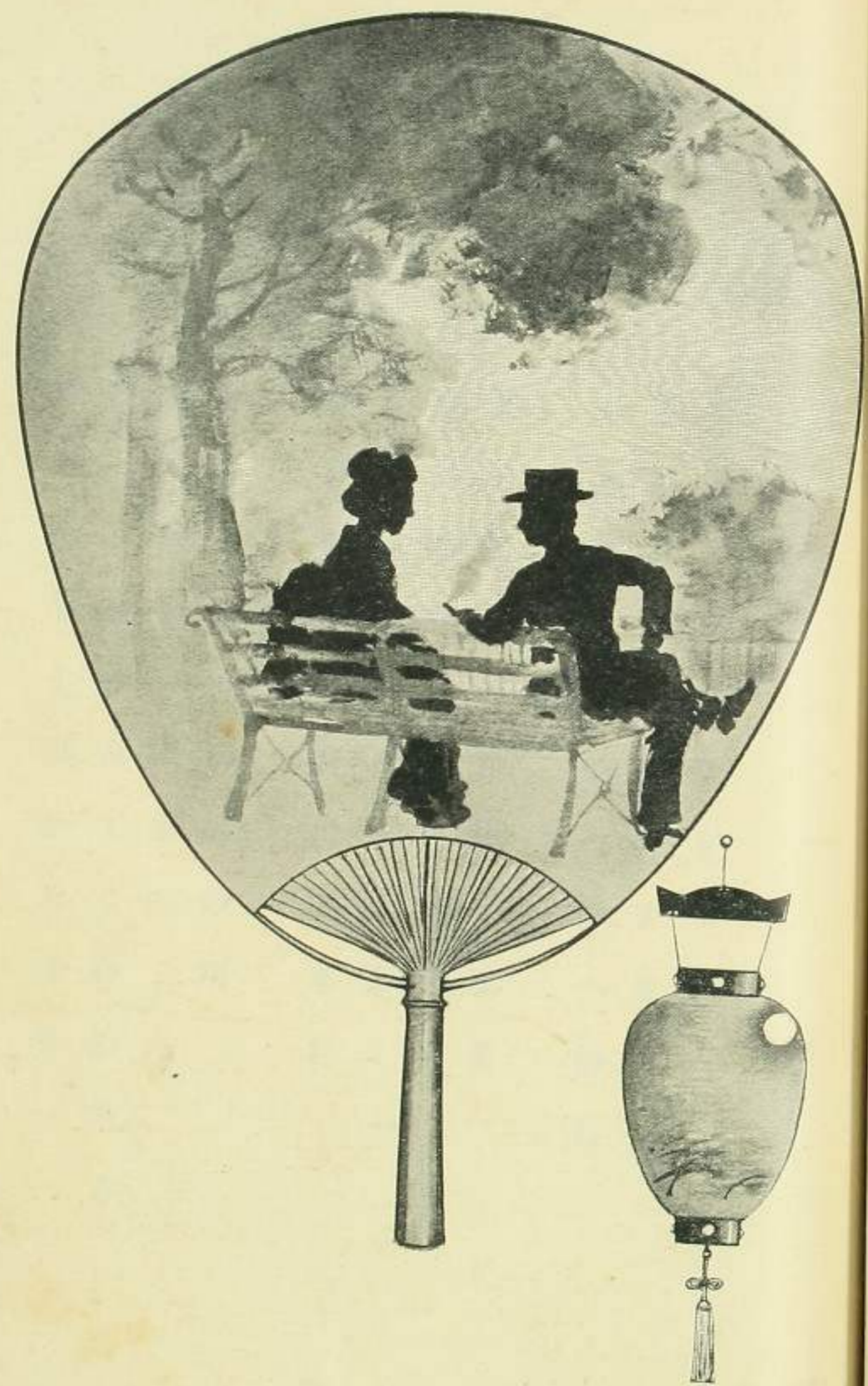
梭の音を聞くべき人は今いづこ  
 心を糸により初めて  
 涙にじむ木綿をなげて  
 やぶれし窓に身を縋むれば  
 暮れ行く空をながむれば  
 ねぐらに急ぐ村鴉がむれば  
 連ぬらなれ急ぐ村鴉がむれば  
 とはなれ急ぐ村鴉がむれば  
 ありふれ急ぐ村鴉がむれば  
 ありふれ急ぐ村鴉がむれば



波	鳥	流	聞	夢	戀	情	波
に	の	れ	き	む	の	の	に
う	行	て	潮 <small>うしほ</small>	す	激	海	生
き	衛	歸	の	ぶ	浪	の	れ
ぬ	も	る	驚	べ	た	か	て
の	見	わ	き	き	ち	も	波
か	え	だ	て	ひ	さ	め	に
も	わ	つ		ま	わ	ど	死
め	か	み		も	ぎ	り	ぬ
ど	ぬ	の		な			
り				し			

かもめ





君と遊ばん夏の夜の

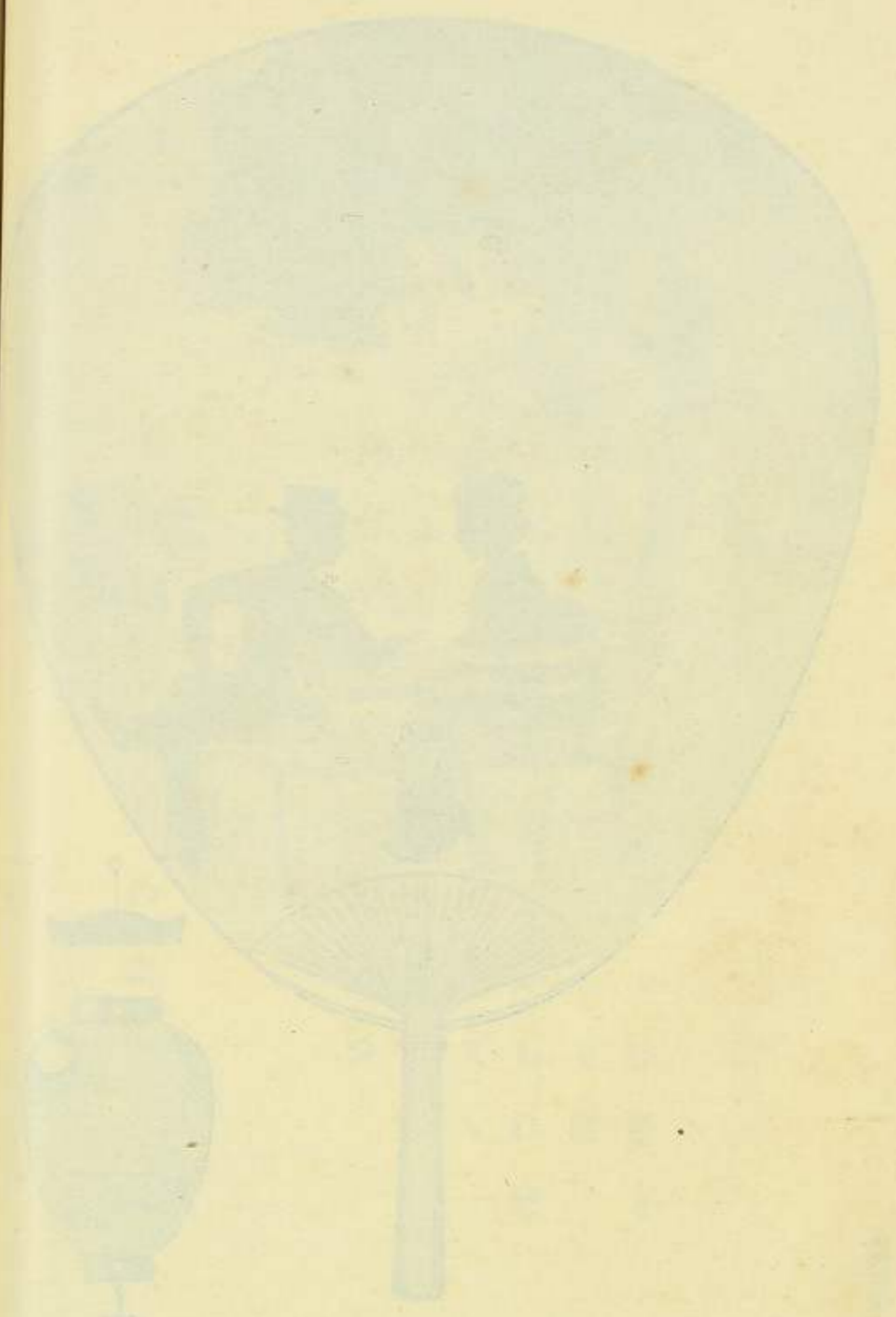
夏の夜

門にたち出た  
 人待ち顔の  
 ゆふべの空を  
 雲の宿りも捨  
 何をながむに  
 何をかこひし  
 人をはてむれ  
 流れて落ちつる星一つに  
 ばり

流星



櫻	ひ	星	夢	樂	星	晝	雲	せ	短	青
の	い	に	か	み	の	の	と	め	か	葉
遠	き	假	う	の	光	愁	な	て	き	の
音	も	寝	つ	か	を	ひ	り	こ	夢	影
を	す	の	い	ず	か	は	ま	よ	は	の
聞	み	織	か	夜	ぞ	た	た	ひ	結	下
か	て	姫	天	は	へ	え	雨	は	ば	す
め	こ	の	の	盡	見	ず	と	歌	ず	い
や	ひ	川		き	よ	と	な	へ	も	み
も	わ			じ	も	る		か		
	た							し		
	る									





晝の夢

う	さ	ゆ	忘	白	さ	眞	み	花
ら	め	め	れ	日	め	晝	め	橘
わ	ざ	ど	が	の	て	に	う	の
か	ら	知	た	夢	忘	夢	る	袖
ぐ	ま	り	く	の	る	を	は	の
さ	し	せ	は	な	ゝ	見	し	香
の	を	ば	あ	ぞ	夜	て	き	の
う	世	な	り	も	の	し	を	
ら	に	ま	け	か	な	よ	ど	
わ	出	な	る	く	ら	り	め	
か	で	か	も	ひ			こ	
み	ゝ	に	の				は	
			か					

何をか夢の名残ぞめど  
 問はか答への目さめは  
 熱きは涙の答かわく間もな  
 して

東西南北

き	も	加	女	き	も	つ	男
の	ど	せ	こ	の	ど	よ	こ
ふ	よ	に	ゝ	ふ	よ	く	ゝ
は	り	ふ	ろ	は	り	も	ろ
南	く	か	を	東	か	く	を
け	さ	る	た	け	ぜ	さ	た
ふ	の	ゝ	ど	ふ	の	を	ど
は	み	く	ふ	は	み	ふ	ふ
北	に	さ	れ	西	に	く	れ
	し	な	ば		し	か	ば
	あ	れ			あ	ぜ	
	あ	れ	や		あ	れ	か
	ば				あ	れ	か



懷古

天<sup>あま</sup>の河<sup>か</sup>原<sup>はら</sup>にやほよろづちひの  
 つよひろづまかせあめつちひの  
 始<sup>はじめ</sup>のどきいま誰<sup>たれ</sup>か知るめつちひの  
 それ大<sup>おほ</sup>神<sup>かみ</sup>の天<sup>あま</sup>雲<sup>くも</sup>の  
 八<sup>や</sup>重<sup>おも</sup>かきわけて行く  
 野<sup>の</sup>鳥<sup>とり</sup>ぞ啼<sup>な</sup>く  
 入<sup>い</sup>る山<sup>やま</sup>にのく  
 碓<sup>すい</sup>氷<sup>ひ</sup>の山<sup>やま</sup>にのく  
 確<sup>たつ</sup>氷<sup>ひ</sup>の山<sup>やま</sup>にのく

日<sup>ひ</sup>は照<sup>あ</sup>らせども影<sup>かげ</sup>ぞなき  
 吾<sup>われ</sup>妻<sup>つま</sup>はやとこひなき  
 熱<sup>あつ</sup>き涙<sup>なみだ</sup>をそゝぎて  
 尊<sup>たう</sup>の夢<sup>ゆめ</sup>は跡<sup>あと</sup>もなし  
 大<sup>おほ</sup>和<sup>わ</sup>の國<sup>くに</sup>の高<sup>たか</sup>市<sup>いち</sup>の  
 雷<sup>かみなり</sup>天<sup>あま</sup>の幸<sup>さい</sup>しほりせ  
 雲<sup>くも</sup>の御<sup>み</sup>に幸<sup>さい</sup>しほりせ  
 御<sup>み</sup>輦<sup>こし</sup>のひにきいほりせ  
 目<sup>め</sup>をめぐらせばさしと波<sup>なみ</sup>や  
 志<sup>こころ</sup>賀<sup>が</sup>のめぐらせばさしと波<sup>なみ</sup>や  
 目<sup>め</sup>をめぐらせばさしと波<sup>なみ</sup>や





澄	春	の	民	消	冬	大	龍	む
め	は	ぼ	の	え	は	宮	の	か
る	霞	り	か	て	志	内	こ	し
怨	め	て	あ	あ	ぐ	の	ろ	は
を	る	見	ど	ど	る	ど	も	雪
な	高	れ	な	な	し	も	は	に
に	臺	ば	き	き	九	い	凍	る
か	に	け	雲	に	重	ろ	る	夜
せ		ふ	に	入	の	も	な	の
ん		り	る	へ	し	し		
		立						
		つ						



あ	都	奥 <sup>おく</sup>	わ	ば	今	つ	む	ま	今	人
い	の	山 <sup>やま</sup>	れ	う	は	る	か	ん	は	の
く	か	高	今 <sup>いま</sup>	く	寂	ぎ	し	く	む	血
く	た	く	秋	く	し	に	は	く	な	汐
熱	を	の	の	ど	き	夢	ひ	ど	し	の
き	眺	ぼ	野	し	草	を	ろ	し	き	流
な	む	り	に	て	の	争	き	て	わ	る
み	れ	行	い	は	み	へ	關	き	だ	ど
だ	ば	き	で	て	ぞ	ど	が	は	つ	も
か	な	い	し	も	な	き	原	み	み	の
な				き				な	の	
								し		



君智たく 秋 盃笑みあ 秋  
 笛惠れさ は にひなく は  
 をあかき 秋 來 この夕れ 秋 來  
 吹りはも は ぬ そ酒霜さ は ぬ  
 け顔秋紅<sup>み</sup>來 つをのき 來  
 わのに葉<sup>ぬ</sup> ぐ悲おだぬ  
 れさ醉す ベみきつ  
 はみはる けのど 秋<sup>き</sup>  
 うしざも れ こ草<sup>き</sup>  
 たさらの ろも  
 はにめを  
 ん

自青風一<sup>き</sup> 秋  
 然きの葉<sup>き</sup> は  
 の葡きは 秋 來<sup>き</sup>  
 酒萄て花は ぬ  
 どは彈<sup>き</sup>は 來  
 か紫く露ぬ  
 はの琴あ  
 り のり  
 け 音<sup>き</sup>て  
 り に

秋のうた



問誰お林  
ひがの檜  
た蹈づ畠  
まみかの  
うそら樹  
こめなの  
そしる下  
こか細  
ひた道  
しみは  
けぞ  
れど

君たそわ  
がののが  
情し髪こ  
にきのを  
酌戀毛ろ  
みのにか  
し盃かき  
かをゝた  
な るめ  
ときき  
の

人薄  
こ紅  
ひの  
初秋  
めの  
し實  
はに  
じめ  
めな  
り

林や 花前林ま  
檜さ あに檜だ  
をし るさのあ  
わく 君しもげ  
れ白 とたど初  
にき 思るにめ  
あ手 ひ花見し  
たを け櫛え前  
への のし髪  
しべ ど  
はて き

初戀



狐のわざ

君	人	君	戀	志	秋	人	庭
を	志	は	は	の	の	な	に
ぬ	れ	葡	狐	び	葡	き	か
す	ず	萄	に	て	萄	ど	く
め	こ	に	あ	ぬ	の	き	る
る	そ	あ	ら	す	樹	に	い
吾	忍	ら	ぬ	む	の	夜	小
心	び	ぬ	ど	つ	影	い	狐
	い	ど	も	ゆ	に	で	の
	で	も		の			
				ふ			
				さ			

相思

若	手	ま	目	わ	足	小	髪
き	に	き	に	れ	を	草	を
愁	ど	て	な	に	あ	の	洗
を	る	は	が	随	ぐ	ま	へ
た	酒	ひ	む	ふ	れ	へ	ば
い	は	ら	れ	風	は	に	紫
ふ	美	く	ば	情	花	色	の
め	酒	繪	彩	あ	鳥	み	
り	の	卷	雲	り	の	え	
		物	の			て	







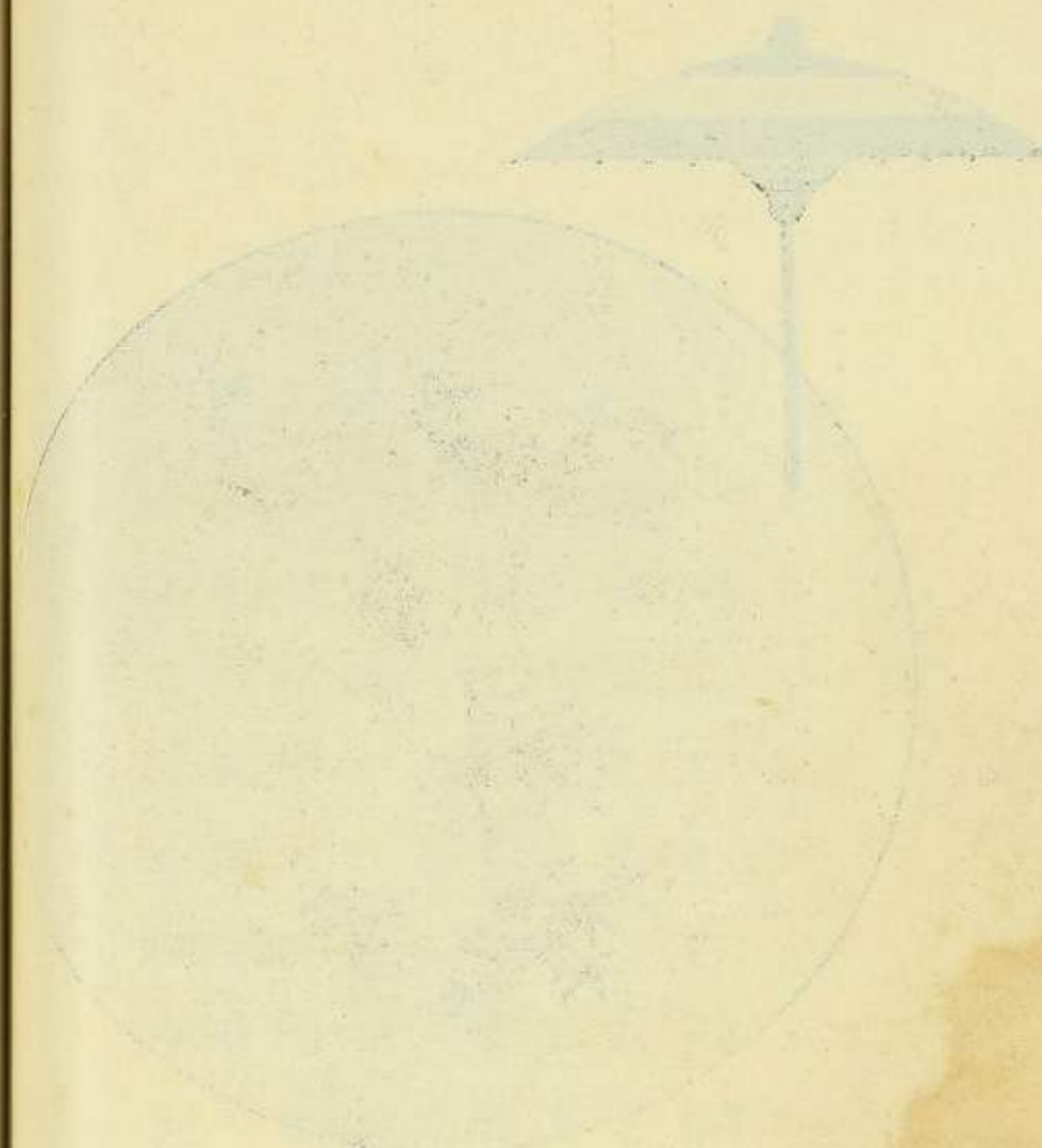


亂	梅	あ	顔	か	情	傘	二
れ	花	ゆ	と	わ	の	に	人
て	の	む	顔	く	雨	姿	し
句	油	と	と	間	の	を	て
ふ	黒	す	を	も	ふ	つ	さ
傘	髪	れ	う	な	り	ゝ	す
の	の	ば	ち	き	し	む	一
う	な	よ		た	き	と	張
ち	つ	せ		も	り	も	の
	か	て		と			
	し			か			
	や			な			

傘のうち



手傘 <sup>あし</sup> 秋 <sup>あき</sup> こ	そい <sup>そい</sup> 志 <sup>し</sup> 歌 <sup>か</sup>	雨 <sup>あめ</sup> 染 <sup>ぞめ</sup> ぬ <sup>ぬ</sup> 戀 <sup>こひ</sup>
に <sup>に</sup> の <sup>の</sup> ひ	れ <sup>れ</sup> づ <sup>づ</sup> ば <sup>ば</sup> ふ	に <sup>に</sup> め <sup>め</sup> れ <sup>れ</sup> の
手 <sup>て</sup> 涙 <sup>なみだ</sup> 入 <sup>い</sup> し	忠 <sup>ちゆう</sup> こ <sup>こ</sup> し <sup>し</sup> を	な <sup>な</sup> て <sup>て</sup> て <sup>て</sup> 一 <sup>ひと</sup>
を <sup>を</sup> 日 <sup>ひ</sup> き	兵 <sup>へい</sup> も <sup>も</sup> 情 <sup>なさけ</sup>	や <sup>や</sup> ぞ <sup>ぞ</sup> こ <sup>こ</sup> 雨 <sup>あめ</sup>
と <sup>と</sup> 乾 <sup>かほ</sup> の <sup>の</sup> 雨 <sup>あめ</sup>	衛 <sup>ゑい</sup> 戀 <sup>こひ</sup> を <sup>を</sup> け	め <sup>め</sup> 燃 <sup>も</sup> ひ <sup>ひ</sup> ぬ
り <sup>り</sup> さ <sup>さ</sup> 照 <sup>あ</sup> よ	の <sup>の</sup> に <sup>に</sup> 捨 <sup>す</sup> ば	る <sup>る</sup> ゆ <sup>ゆ</sup> し <sup>し</sup> れ
て <sup>て</sup> ぬ <sup>ぬ</sup> り <sup>り</sup> ふ	夢 <sup>ゆめ</sup> 戯 <sup>あそ</sup> て <sup>て</sup> 梅 <sup>うめ</sup>	足 <sup>あ</sup> る <sup>る</sup> き <sup>き</sup> ま
行 <sup>い</sup> 間 <sup>ま</sup> そ <sup>そ</sup> ら	が <sup>が</sup> れ <sup>れ</sup> よ <sup>よ</sup> 川 <sup>か</sup>	ま <sup>ま</sup> 紅 <sup>べに</sup> 夢 <sup>ゆめ</sup> さ
き <sup>き</sup> に <sup>に</sup> ひ <sup>ひ</sup> ば	た <sup>た</sup> て <sup>て</sup> か <sup>か</sup> よ	と <sup>と</sup> 絹 <sup>きぬ</sup> の <sup>の</sup> り
て <sup>て</sup> て <sup>て</sup> ふ	り <sup>り</sup> し	ひ <sup>ひ</sup> う <sup>う</sup> 間 <sup>ま</sup>
歸 <sup>かへ</sup> ら <sup>ら</sup> じ	れ	ら <sup>ら</sup> や
		の





急にし

わが手に植えし白菊の  
おのづからなるとくれば  
一もど花の暮陰にさく  
秋に隠れて窓にさくなり

知るや君

こゝろもあらぬ秋鳥の  
聲にしろもくらの一ふし  
知るや君

深底にくかも澄める  
朝珠をの知るや君

あやめも志らぬや  
静かにうごめく星の  
みよの夜に知るや君

ま弾きも見ぬお  
胸にだひそめ見る  
昔をめぐりの  
知るや君



さま清<sup>す</sup> 空<sup>そ</sup>霜<sup>しも</sup>色<sup>いろ</sup>ふ ゆああゆ  
 びづし の葉<sup>は</sup>はり ふささふ  
 し秋<sup>あき</sup>い 明<sup>あ</sup>をもさ べ秋<sup>あき</sup>秋<sup>あき</sup>べ  
 いのか 鏡<sup>かがみ</sup>かみけ の風<sup>かぜ</sup>の西<sup>にし</sup>  
 かなを や にへち見 鶉<sup>うず</sup>の葉<sup>は</sup>風<sup>かぜ</sup>  
 なを吹<sup>ふ</sup>西 ありすにれ 巢<sup>すく</sup>吹<sup>ふ</sup>の吹<sup>ふ</sup>  
 や吹<sup>ふ</sup>け風<sup>かぜ</sup>の は風<sup>かぜ</sup>め青<sup>あお</sup>山<sup>やま</sup>の吹<sup>ふ</sup>  
 秋<sup>あき</sup>風<sup>かぜ</sup>の れのかへも 隠<sup>かく</sup>せ入<sup>い</sup>ち  
 風<sup>かぜ</sup>のどき ぬへて てりて

風<sup>かぜ</sup>そ桐<sup>とう</sup>暮<sup>ゆふ</sup> 飛<sup>と</sup>舞<sup>ま</sup>西<sup>にし</sup>ま  
 のの影<sup>かげ</sup> びひのづ  
 きお梢<sup>せう</sup>高<sup>たか</sup> てた海<sup>うみ</sup>か  
 たどのく 行<sup>ゆ</sup>ちよに  
 るな琴<sup>こと</sup>秋<sup>あき</sup> くさりき  
 どひのは へわ吹<sup>ふ</sup>たる  
 知<sup>し</sup>を音<sup>ね</sup>黄<sup>わう</sup>の 見<sup>み</sup>白<sup>しろ</sup>起<sup>お</sup>秋<sup>あき</sup>  
 ら聞<sup>き</sup>にの ゆ雲<sup>くも</sup>り風<sup>かぜ</sup>  
 れくど 見るのの  
 けどき かな

秋風の歌

さびしさはいつともわかぬ山里に  
 尾花みだれて秋かぜぞふく



吹世息高 聲舌げ人 秋悲山  
 きを吹く ははには のしの  
 もかまも た時か利 百い木  
 休れど烈 ち世ぞ劔 葉か の  
 むはし まをふを をな葉  
 べす野 ちのれ振 落やを  
 きど秋も 滅いば すす秋は  
 けな風山 ぶしかど と風ら  
 はすよも めるぎも のふ  
 ひま ありあ と  
 なで は あり

見 羽い明朝 飄吹西道 か  
 れ にた聞羽 りきにを の  
 ば 聲く天う 行漂東傳 も  
 か あもをち く蕩にふ み  
 し り吹ゆふ 木す散る ち  
 こ 力けくる の秋る婆 葉  
 し あるこ驚 葉風と羅 に  
 西 り秋と鷹 かにと門 き  
 風 風くの の く の た  
 の の の





庭に花を分けてひとり  
 秋に棠の花を分けひとり  
 空が密を聞かぬ  
 更なる秘を聞かぬ

雲のゆくへ

あらしのなごみ  
 壺の中なるさびし  
 風落葉の行衛を誰か知る  
 誰か知る



逃げ水

す	花	き	よ	ゆ
ぎ	か	み	の	ふ
こ	け	よ	わ	ぐ
し	に	り	づ	れ
ゆ	ゆ	ほ	ら	ま
め	こ	ま	ひ	づ
ぢ	き	か	よ	か
を	て	に	り	に
	を	は	し	ん
	泣	な	の	と
	き	な	が	て
	ぬ	き	る	





く	な	た	い	こ
ら	つ	の	の	ひ
き	か	し	り	こ
冥 <sup>ミ</sup>	し	き	も	そ
府 <sup>フ</sup>	き	そ	つ	つ
か	て	わ	の	つ
ま	君	の	こ	み
け	を	れ	の	み
り	た	は	と	こ
ゆ	づ	ゆ	み	そ
か	さ	か	ゆ	こ
ん	へ	じ	ゑ	ひ



月光

み	さ	な	志
る	や	ど	づ
ひ	け	か	か
ど	き	絶	に
の	そ	間	て
忍	胸	の	月
び	に	か	の
入	は	げ	ひ
る	な	も	か
な	く	は	り
り	ど	す	の
	も	る	





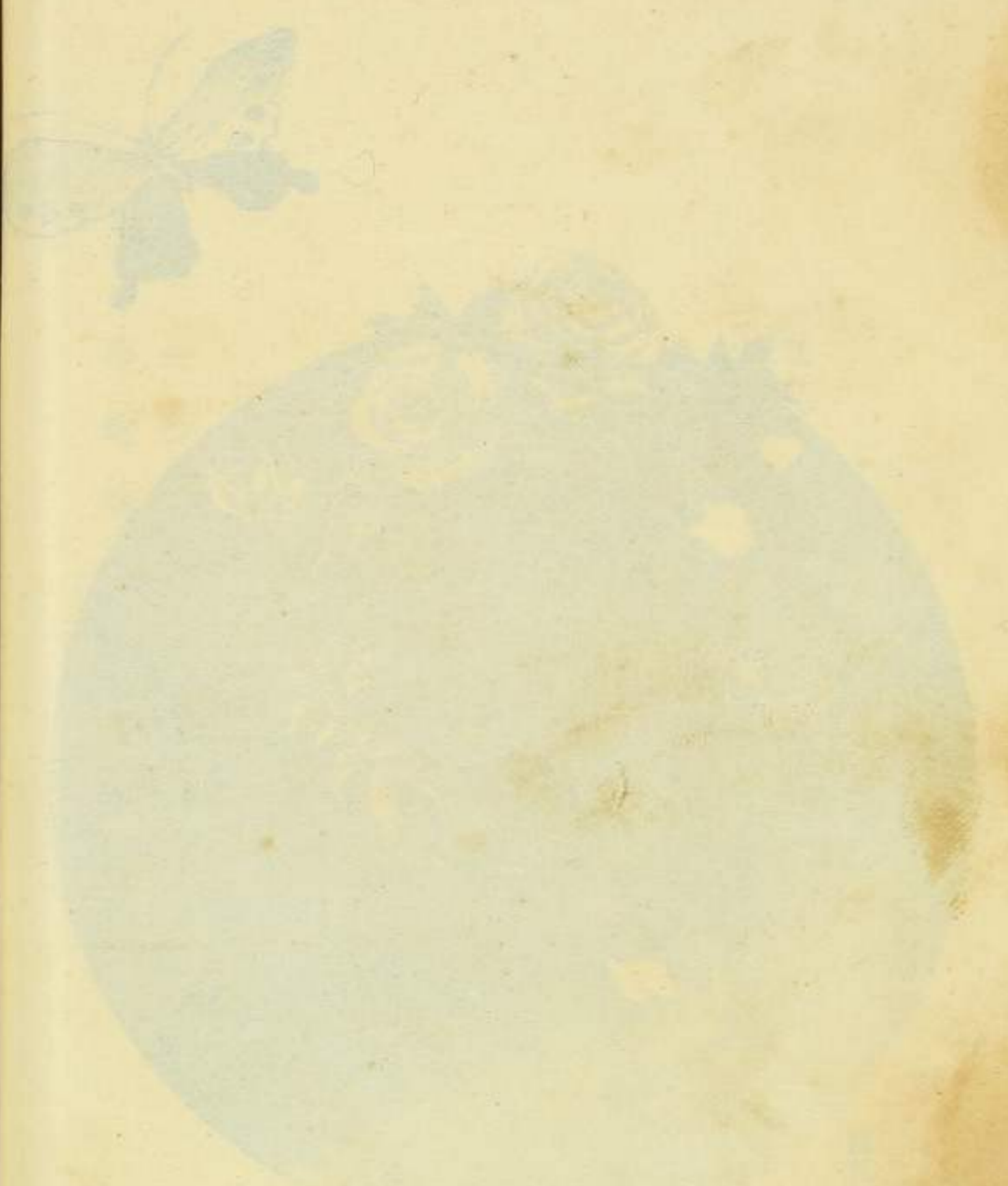
小一  
蜘蛛の  
花に  
花に  
を蝶  
守ど  
り蜘蛛  
顔

強敵

い	あ	う	な
づ	か	き	さ
れ	さ	よ	け
か	ぬ	の	は
か	あ	ほ	説 <small>ト</small>
い	こ	も	く
づ	の	ち	さ
れ	月	と	け
か	か	く	を
な	げ	わ	あ
し	と	が	ら
き		み	ぬ



い	羽 <small>ツ</small>	小	や	小	花	小	花	舞	小
づ	翼 <small>ヲ</small>	蜘蛛	が	蜘蛛	は	蝶	は	へ	蝶
こ	も	蛛	て	蛛	小	の	小	ど	は
と	軽	は	一	の	蝶	舞	蜘蛛	も	花
も	き	そ	つ	糸	の	を	蛛	く	に
な	小	こ	の	を	た	い	の	す	醉
く	蝶	に	花	い	め	か	た	す	ひ
う	こ	眠	散	か	な	に	め	べ	顔
せ	そ	れ	り	に	ら	せ	な	ぞ	に
に	ど	て		せ	ば	む	ら	な	
け	も			む		ば		き	
れ									





別離

人妻を志たへる男の山に登り其  
女の家を望み見てうたへるうた

誰かどどめん旅人の  
あすは雲間に隠るゝを  
誰か聞くらん旅人の  
あすは別れと告げましを  
清き戀みやのし貝ふより  
われの恋みやのし貝ふより

戀はあふれて濁るども  
君に涙をかけてましを  
人妻戀ふる悲しさを  
君がなさはけるに知りせば  
せめがてはわかれを罪人  
呼びたまふこれそうれし  
あやめも志らぬ愛し身は  
くゝしきこひの牢獄より  
罪の鞭責をなんど思ふ  
こひの鞭責をなんど思ふ



清濁わ持	菽蓮蓮梅	わ夢
きりがつ	さのさの	れよ
怨 <sup>うらみ</sup> て踏ま	か花か花	にり
と持むも	ばさばさ	思も
なて道早	やくやく	ひい
りるにく	とこどこ	のや
に吾菽秋	思ろ思ろ	あいや
け戀さは	ふほひほ	るや
りはけき	かひわひ	も深
どて	なはひは	のき
		を

夢人	翼 <sup>つばさ</sup> 二 <sup>に</sup> 嫉 <sup>ねたみ</sup> 戀 <sup>こひ</sup>	花誰誰誰
どの	のつ妬 <sup>ねたみ</sup> の	をかかか
い命	色のの花	摘 <sup>と</sup> ははは
ふを	は羽 <sup>はね</sup> 蝶 <sup>ちょう</sup> に	ま前 <sup>まへ</sup> いは
こ春	あものも	んにろを
その	せを身 <sup>み</sup> 戯 <sup>あそ</sup>	とさにた
う夜	にれぞる	思け迷 <sup>まよ</sup> づ
れの	けくつゝ	はるはね
しけ	りて	ざ見 <sup>み</sup> ざ
れ		るてる



こ	な	ど	心	い	流	な	火	住	い
ひ	さ	も	の	ざ	れ	ぐ	炎	め	ざ
し	け	し	油	ゝ	て	さ	の	ば	ゝ
き	は	び	濁	ら	落	め	宅	佛	ら
塵	熱	た	る	ば	つ	も	と	の	ば
に	く	か	ど		る	な	な	や	
わ	も	く	も		涙	き	る	ど	
れ	ゆ	か			か	心	も	り	
は	る	き			な	よ	の	さ	
焼	火	お				り	を	へ	
け	の	こ							
な		し							
む									

眼<sup>御</sup>のこい  
 に寺<sup>が</sup>れざ  
 ものれをさ  
 ふ藏<sup>い</sup>こら  
 た裏<sup>で</sup>のば  
 のゝ世  
 び白<sup>は</sup>の  
 見壁<sup>住</sup>わ  
 ゆのみな  
 るなれぞ  
 かなれしと

寺をのがれいでたる僧のうたひし  
 そのうた

望郷



善提の寺の冬の日  
 刀悲しみの鑿愁ふ  
 ほにけれて薄き栗鼠の  
 影にかけくはる隠すも  
 姿はすかよりしはな  
 かしくほすよひの碓の  
 うかばにほこひの暮る  
 かうしほにのく磯の香  
 夕かねしかにけての日  
 こひしかきやなぞ  
 甚五郎

とは  
 も

舟路の遠し瑞巖寺  
 冬道遙のこし  
 古き屏に身をとよせ  
 飛驒の名匠の浮彫  
 葡菀のかけにげにき  
 見れば

松島瑞巖寺に遊び葡萄  
 栗鼠の木彫を観て



霜	そ	書	い	妻 <sup>よ</sup>	問	尾	黄	と	雄
に	れ	に	ひ	守 <sup>そ</sup>	ふ	は	な	さ	々
佗	に	こ	た	る	ほ	ま	る	か	し
寝	も	そ	げ	た	ひ	だ	口 <sup>く</sup>	の	く
の	通	か	な	め	あ	り	鬚 <sup>ひげ</sup>	色	た
朝	ふ	け	る	の	り	尾	脚 <sup>あし</sup>	も	け
ぼ	一	れ	ぞ	か	く	の	蹴 <sup>う</sup>	艶 <sup>び</sup>	き
ら	つ	花 <sup>はな</sup>	い	ざ	夫 <sup>た</sup>	な	爪 <sup>つめ</sup>	に	雄 <sup>お</sup>
け	が	鳥 <sup>とり</sup>	ぢ	り	鳥 <sup>とり</sup>	が		し	鶏 <sup>けい</sup>
ひ	の		ら	に	よ	た	く	て	の
			し	と	め				
			き		に				

品	花	か	姿	さ	い	夫 <sup>た</sup>	花
か	に	た	や	も	づ	よ	に
は	隠	ち	さ	似	れ	妻 <sup>よ</sup>	
り	る	を	し	つ	あ	鳥 <sup>とり</sup>	
た	ゝ	耻	き	か	や	よ	そ
る	あ	づ	牝 <sup>め</sup>	し	め	燕 <sup>つばき</sup>	ふ
夫 <sup>た</sup>	り	る	鶏 <sup>けい</sup>	き	と	子 <sup>こ</sup>	鶏 <sup>けい</sup>
鳥 <sup>とり</sup>	さ	こ	の	風 <sup>かぜ</sup>	わ	花	の
や	ま	ゝ		情 <sup>なさけ</sup>	き		
		に	ろ	あ	が		
			し	り	た		
			て		く		

雞



妻	草	あ	見	あ	餌 <sup>い</sup>	明	夜 <sup>人</sup>
戀	か	し	し	な	を	ざ	は
ふ	き	た	ら	あ	あ	妻 <sup>は</sup>	日
ら	分	の	ぬ	や	さ	鳥 <sup>な</sup>	に
し	け	空	鶏 <sup>鳴</sup>	に	ら	と	通
や	て	に	の	く	ん	巢	ふ
妻	來 <sup>鳴</sup>	音 <sup>も</sup>		の	と	を	夢
鳥	る	き		も	野	出	ま
を	は	渡	高 <sup>き</sup>	の	に	で	く
	な	り	に	を	行	ゝ	ら
	ぞ			見	け	で	
				き	ば	に	

闇	雲	燃	空	露	夜 <sup>日</sup>	闇	空	雨
も	の	ゆ	の	け	の	を	に	に
こ	ゆ	る	な	き	使	迎	く	入
れ	く	が	が	朝	を	へ	水	日
よ	へ	ご	め	の	音 <sup>ん</sup>	に	の	の
り	を	と	を	明	に	と	動	夕
隣	誰 <sup>き</sup>	誰 <sup>け</sup>		け	ぞ	鶏 <sup>鳴</sup>	く	ま
な	か	紅 <sup>か</sup>	か	て	鳴	の	と	ぐ
る	知	の	知	行	く	き		れ
	る		る	く				



蹴	火 <small>は</small> た	争 <small>ま</small> 妻 <small>め</small>	是 <small>これ</small> 二	血 <small>ち</small> 筆	蹴
る	焰 <small>は</small> が	闘 <small>む</small> 鳥 <small>とり</small>	おつ	潮 <small>うしほ</small> 毛	爪
や	も	ひ分 <small>わ</small> は	その	にの	に
左 <small>ひだり</small>	ち	にく花	ろ	鶏 <small>けい</small> ま	土
眼 <small>まなこ</small>	る	蹴 <small>け</small> るを	し	のじ	を
の	と	合 <small>あ</small> ひ馳	き	するも	か
的 <small>てき</small>	う	ふまけ	風 <small>かぜ</small> が	眼 <small>まなこ</small> 逆 <small>さか</small>	き
そ	た	蹴 <small>け</small> も出	情 <small>なさけ</small> た	の立 <small>た</small>	狂
れ	が	爪 <small>つめ</small> な	な	こひ	ふ
て	は	にみ	れ	そか	て
	る	は		り	

羽	背 <small>せ</small> か	妻 <small>め</small> 聲 <small>こゑ</small> 敵 <small>たか</small> 力 <small>ちから</small>	雪	雄 <small>おとこ</small> 朝 <small>あさ</small> ね
が	をく	鳥 <small>とり</small> 色 <small>いろ</small> のあ	を	鶏 <small>けい</small> 日 <small>ひ</small> た
き	やど	はあ	あ	にに
も	高見	花	ら	惜 <small>おし</small> うや
荒	め	に	を	しつ露
く	しよ	隠 <small>かく</small> ま	懼 <small>おそ</small> 聲	く
飛	夫 <small>おとこ</small> り	れ	に	た
び	鳥 <small>とり</small> 堪	け	羞 <small>は</small> て	け
走	は	り	ぢ	か
り	か		て	き
	ぬ		か	
	て		や	



思	い	な	屍 <small>せ</small>	あ	あ	あ	羽 <small>あ</small>	あ	一
ひ	つ	に	に	め	る	ゝ	た	は	と
亂	か	と	嘆	て	に	あ	り	血	に
れ	恐	は	く	一	甲	ゝ	に	汐	仆
て	怖	知	さ	聲	斐	熱	さ	の	る
音	ど	ら	ま	鳴	な	き	け	朱	い
を	變	ぬ	あ	け	き	涙	る	に	夫
の	り	か	は	か	妻	か	花	染	鳥
み	き	な	れ	し	鳥	な	紅	み	の
ぞ	て	し	ど	は			し		
		み							
		の							

あ	血	争	そ	た	二	血	蹴	爪	敵	羽
な	潮	ひ	こ	が	つ	汐	ら	も	の	に
仆	に	狂	に	ひ	の	の	れ	折	右	血
れ	滑	ふ	聲	に	鶏	花	て	れ	眼	し
け	り	四	あ	ひ	の	も	落	よ	を	ほ
ん	し	つ	り	る	目	地	つ	と	め	の
聲	夫	の	涙	む	も	に	る	蹴	ざ	夫
高	鳥	羽	あ	風	く	染	く	返	し	鳥
し	の	り		情	る	み	れ	し	つ	は
				な	ひ	て	な	ぬ	ゝ	
				し			あ			
							の			



いた	冷	か	野	花	照	見	敵	火	鳥
づ	よ	え	は	に	る	よ	の	よ	の
れ	り	ま	さ	色	日	動	こ	り	命
妻	ど	さ	び	な	も	き	ゝ	も	の
鳥	思	り	し	く	雲	ゆ	ろ	燃	も
の	ふ	ゆ	く	風	に	く	の	ゆ	ろ
身	一	く	も	吹	薄	大	う	る	き
の	ふ	其	變	け	ら	空	れ	戀	か
末	し	姿	り	ば	ぎ	の	し	見	な
ぞ	の	の	け	り	て		や	れ	な
							ば	ば	

紅	な	お	鳥	花	か	花	姿	我	鳴
に	つ	そ	に	に	な	の	も	を	く
染	か	ろ	縁	も	し	か	色	戀	や
み	し	し	の	つ	き	た	も	ふ	妻
け	き	き	な	る	敵	ち	な	ら	鳥
る	か	か	か	ゝ	ど	ど	つ	し	の
草	な	な	ら	蝶	な	思	か	音	心
見	其	其	め	あ	ら	ひ	し	に	な
れ	の	の	や	る	ん	き	き	た	く
ば	情	心	を		ど	や	て	て	
					は		ゝ		



五 檜のち 千のち 青い 鑿の 春う 力ち  
 葉は の 枝一 ろの の ちを  
 は 荒づ に 筆さ 韻草 ふ刻  
 黒し か わ の ま も 花る む木  
 し 杉ら か 痕と 彫斧 匠の  
 椎直 な る も い 刻の 匠の  
 の し る い な の め の あ の  
 木 す 赤く 春じ と  
 の が 樟の な を 絶  
     た も 葉 に え  
     の み

深林の逍遙

野い 夫行 雲空 さ あ 妻な よ 恐そ  
 末づ か き に 色き な 鳥に り 怖か  
 を れ 妻て か 暗の い の と そ を  
 歸あ 鳥か な く 樂た こ は ふ 抱  
 る や か へ し 一し ま い な ぶ く  
 二 め 燕ら き 彩き し ろ し と 母  
 羽を 子ぬ 野毛 花の あ に く と  
 の 蹈花 鳥は の の ち な は 身か 子  
 鶏み は い け り が れ を の が  
     分 け ざ き て め な よ 敵て  
     け ざ き て め な よ 敵て  
     て



き	梭 <sup>大</sup>	た	の	う	は	は	た	か
た	の	機 <sup>く</sup>	べ	ら	の	な	れ	す
れ	は	の	の	わ	み	の	か	み
か	や	を	い	か	ど	む	し	の
し	し	つ	ど	ぐ	り	ら	る	お
	に	く	さ	さ			る	く
		す	の	き			を	

は	ひ	た	ふ	た	ひ
る	ど	れ	か	の	ど
の	に	か	き	し	に
ひ	し	し	は	み	し
の	ら	る	や	の	ら
	れ		し	れ	
	ぬ		を	ぬ	

な 枝 標<sup>ち</sup>枝  
 か と は を  
 に 枝 莖 ま  
 や と を じ  
 さ に よ ゆ  
 し も こ る  
 き ゆ た 白  
 若 る え 檜  
 楓 火 て や  
 の



葛	袂	ゆ	あ				
の	に	け	ゆ				
う	ま	ば	め	う	ふ	ね	な
ら	と	楊	ば	た	か	に	く
葉	ふ	梅	蘭	へ	き	い	う
を	山	袖	の	か	は	で	ぐ
か	葛	に	花	し	や	ゝ	ひ
へ	の	散	を		し		す
し		り	蹈		に		の
て		み					
は							

ふ		な	は	は	か	み	か	く	か
る	木	か	る	な	の	づ	の	さ	の
き		ら	の	に	あ	を	わ	を	も
こ	精	ず	お	ゑ	た	の	き	ふ	え
ろ		や	も	ひ	ら	み	い	み	い
も			ひ		し	づ		づ	
を			の		き	る		る	







かちたの	か妻た鹿	志そ
へどびや	へこびは山	づこ
るせごま	るふこた	くに
なのどは	なことほ精	なな
りはに枯	りひにる	れが
るる	に	る
に		ゝ

たふ	なまか夜 <sup>ト</sup>	たはや友
にか	みくなを木	れるまに
かき	たらしな	かのかも
げは	こにみき精	しこはあ
のや	そつのお	るゝのら
し	たか	ろぬ
の	ふす	を



山流花千高志樹<sup>わ</sup>千<sup>雲</sup>み風林  
 はるに々きば々<sup>か</sup>枝<sup>の</sup>れのの  
 危<sup>も</sup>に行しをれに羽<sup>ど</sup>し簫<sup>う</sup>  
 う水迷め衛<sup>と</sup>わ舞<sup>か</sup>袖<sup>も</sup>らの  
 く<sup>の</sup>ひぐに見<sup>た</sup>ひ<sup>の</sup>あ<sup>べ</sup>音<sup>か</sup>  
 石音<sup>石</sup>れいれりゆり深<sup>か</sup>にを  
 わを<sup>に</sup>るざばてく<sup>た</sup>山<sup>ぬ</sup>さ<sup>き</sup>  
 か<sup>き</sup>倚<sup>巖</sup>な<sup>あ</sup>行<sup>す</sup>ち<sup>木</sup>白<sup>そ</sup>け  
 れ<sup>け</sup>り影<sup>は</sup>と<sup>く</sup>が<sup>は</sup>の<sup>妙</sup>は<sup>ば</sup>  
 ば<sup>の</sup>れ<sup>も</sup>雲<sup>た</sup>な<sup>の</sup>れ  
 な<sup>の</sup>か<sup>れ</sup>て  
 き<sup>な</sup>

春今  
 はし  
 しも きはさふ 葬青やふ  
 づわ たるめゆ れ葉はる木  
 かた れのいの よのらき  
 なる かはでゆ かかお精  
 吹深 しやゝめ げきち  
 き山 し ぢ に ば  
 かか に を を  
 よせ  
 ふ



野	か	い	な	い	な	は	ふ	む	な
の	く	づ	が	は	に	る	か	ら	に
山	れ	み	れ	か	か	が	き	さ	を
の	て	が	て	げ	こ	す	は	き	い
う		は	い	を	ひ	み	や	の	ご
た		づ		し		し			よ
ふ		る		き		の			ふ

	落	澄	下	浮	ふ	獨	光	花	湧	碎	削
	ち	む	に	べ	る	り	爛	や	き	け	り
	て	い	ど	る	ふ	苔	て	か	く	て	て
山	い	と	い	雲	あ	む	り	に	る	落	な
	づ	ま	ろ	を	ゆ	す	そ	さ	波	つ	せ
精	く	な	く	う	み	岩	ふ	す	の	る	る
	に	き	飛	か	を	を	水	春	瀬	飛	青
	下	岩	潭	い	ふ	攀	け	の	を	潭	巖
	る	波	の	へ	み	ぢ	ふ	日	早	の	に
	ら	は		ば	し	り	の	み			
	ん				め						
					て						



つあ	はいはい	むうかあ
ゆゝ	るまるま木	せちへゝ
にあ	のはがひ	びわりめ
酔ゝ	あなすの精	つらつぐ
ひは	めぐみひ	ゝひゝり
な	もか	つつ
の	りり	ゝゝ

ううこあ	し水はつ	きこ
ぶつがゝ山	るのなゝ	くゑ
きりれな	やしかむ	やなき
つゆつが精	きらげに	きき
ゝきゝれ	みべのあ	みこ
つつ	をまる	ゑ
ゝゝ		を



うき雲に沈めけるばかげ見えて  
 水に紅の色染めてや  
 それどなぬれば鳥の  
 雲紫とありかき水の  
 かげさへあかき草の  
 春のみにうみ岸の  
 深き林や花のつゝ  
 迷ふひどりのわがみだに  
 深紫の紅  
 彩深迷

ゆきはれり雲をばい  
 かきはるるなながむつた  
 白き筆に黄せな彩の  
 もつつしな淡く茶を帯び  
 雲はなみどかおれり  
 あくゆふまぐれおれり  
 いたる林もひらけき  
 いたる湖の  
 岸邊にさける花躑躅  
 うふたかきはやしに



若菜集畢

明治三十年八月廿六日印刷  
同 年八月廿九日發行

若菜集

實價金貳拾五錢

著者 島崎春樹

東京市日本橋區通四丁目五番地

發行者 和田篤太郎

東京市牛込區市ヶ谷加賀町一丁目十二番地

印刷者 佐久間衡治

東京市日本橋區通四丁目

發行所 春陽堂

電話本局五拾壹番

東京市牛込區市ヶ谷加賀町一丁目十二番地

印刷所 株式會社 秀英舍第一工場

(電話本局十九番)

版權所有





稟 告

弊堂は左に廣告する書目の外教科書小説雜書に於て數百種の出版物あり右の書を知らんと欲する諸賢の爲に新案美麗なる百二十二頁の四六版書目を送呈せんとす此書目の編纂たるや實に一種優美の躰裁を具備し表紙は畫伯鈴木華郵子の筆になり數十葉の挿畫も又同氏の丹青になるもの多く各著者の肖像は精巧なる寫眞版に附して挿入し以て讀者諸君をして著者の警咳に接するの思あらしめんとす。右の書目入用の諸賢は乞ふ郵券四錢を封中して御申込あらん事を弊堂は即時發送するに各ならざるものなり

春陽堂書籍目錄

紅葉山人著述目錄

伽羅枕

武内桂舟  
買價卅五錢  
郵税六錢

尾崎紅葉氏常に好みて短篇を綴る、數年の著作五十餘種に及ぶと雖も、未だ曾て長篇に筆を着けず、其の初めて長編を作りしは實に此伽羅枕なり、金剛石の徑一寸なるもの、特に寶惜すべし、而して其着想は濃麗婉妤其行文は瘦勁清深所謂紅葉山人の腦髓は收めて此一巻に在り、製本クロス金文字入菊版。

伽羅枕(五十九頁)

五月半の夕暮やいぢもしろく、  
出盛る五丁町一圓に入波打て、どろく

と待合辻に駈集る大勢の足音に、何かと見れば、突出し佐大夫が道中！白絹の目一面銀糸にて拾ひ、背筋は四寸巾に紅糸にて拾ひ、此に違鷹羽の定紋を金糸に盛上にしたるは、御簾に見立の襦袢なり。領には小形銀鉤を附け、五色の下糸は地を曳くばかりなる眞藥玉を釣下げたれば、八文字の高足カッしりと踏下す毎に、此玉背に揺めければ、中に仕込たる蘭麝四方に薫ずるやうに巧みぬ。突出しに垂結帯ならざる制なれば、目も綾なる



大和錦を總角に引結び、その餘れるを兩肩にはねかけたり。

### 紙さぬた

武内桂舟  
袖珍美舟  
郵實價四廿五錢

寸珍の冊子四種の好文を萃めて、家々案上の清玩に足る、若し其文品を論せば、紅白毒鰻頭は縝密、伽羅物語は清奇、花ぐもりは纖穠、女の顔は洗煉、各自ら別様の趣味あるを見む。

### 片ゑくほ

省亭年方合書  
郵實價三十四錢

片唇は、何者とも知らず、何處より來れりとも分かず、忽然として深夜の門を叩きし一女子が好顔の特點なり。春日蘆舟は渠か宰領として、野に河に幾十日の眠食を與にしたりしも、竟に其正跡を觀破することなくして己みにき。これや果して蘆舟か眼の不明なるか、はた片唇の變幻自由なるか、十三行二十七文

字の百六十頁は媚々之を語りて、遠巒を雲烟模糊の間に指點すべし。

### 此ぬし

大蘇芳年畫  
半紙版摺  
實價三十三錢

此ぬしは紅葉山人得意の作にあらざりとも、其生平の苦吟遲筆に似ず、三日半夜にして一氣呵成せるもの、輕々着筆して意を經ざるの裏、却て自から氣韻の生動せるを覺ゆ、美人片眼を失ふて多年の戀愛を果す、眞に天來の奇想。

### 新色懺悔

聚芳十種之内  
渡邊省亭畫  
實價十二錢

新色懺悔は著者か讀賣新聞紙上に驥足を展べ得たる第一着の叙情小説なれば、其落想の奇、觀察の精、行文の妙固より論を待たず、少女相思の人を棄て意外の邊に嫁す、眞に可憐。

### 紅鹿子

武内桂舟  
櫛開枕  
郵實價十二錢

卯に至ては畫心描思の筆圓轉玉を輾すか如し、紅葉山人獨擅の技藏めて此篇に在り。

### 男心

クロリス製  
實價廿五錢

男心は東家西家の一小茶話に過ぎず、事一の奇なる無く、談更に傳ふべきものならず、其文は坦々として險語を見ず、易々として警句を挿まず、譬へば柳外風度り、月下に水の流れむか如し。若夫披讀一遍せむか、筆々傷まざる無く、悲まざる無く、言々愁へざる無し、蓋し情の最も切にして、文の最も至れるもの乎。

### 隣の女

武内桂舟密畫  
實價三十錢

一は痘痕眉目を辨せざるの醜男子、一は楚々人を動すの國色、垣を隔て、相隣る、一管の名笛を抱て樓上美人を想ふ、忽ち奏し出づ三絃の音、豈に多少の己惚なからむや、銀笄圖らず庭上に飛で神恍惚として迷ふ、一夜美人

### 命の安賣

文學世界之内  
郵實價二八錢

薩摩の武士赤岩彈介義を重じて一命を六碗の蕎麥切に換る、事已に奇なり、文豈奇ならざらむや。此書筆を勞せずして諧謔自然に横溢して出づ、滑稽の上乗なる者。

### 二人女

武内桂舟  
實價廿五錢

無垢の少女美にして薄倖貧家に育つ、遇情を售らむとして却て情の爲に惱み、憔悴別離の人を思ふて止まず、一夜の情竟に百年の身を縮む、銷魂斷腸の記之を臚舟とす。若夫むき



に邂逅して名笛始て験あり、豈に想はんや死屍は是美人の情人ならむとは、身は墨水の流に漂ひて金剛石の指輪長へに人の疑團を釋かず、隣の女は畢竟何ものぞ、妙案此編の如きは天下に空し。

戀の病

實價十錢 郵税四錢

此編唯甲乙の談笑し、張李の怒罵するを聞くのみ。敢て叙事の筆を費さずと雖も、口氣真に逼りて、愚や、嬌や、癡や、頑や、眉目自から盡くが如く、一舉一動躍々として己に不説の間に盡せり、紅葉山人が文と才とを打して一丸の土の團子即是なり。

夏小袖

無名氏畫 實價廿五錢 郵税四錢

覆面の武士あり、一時辻斬を試む、刀利魔の如く、手鍊殆ど神なり、瘡るゝもの夜々幾百人、而して隻影の捉ふべき無く、天下爲に騒然たりし、匿名出版の奇書即是なり。

なにがし

鈴木華村畫 實價三十錢 郵税六錢

「なにがし」一巻は豫備兵義血俠血の二篇を收めたり。冷々氷の如き豫備兵は、報國の熱によりて其身を燒き、烈々火の如き俠美人は然諾の重きか爲に其情を冷却せり。彼熱此冷、人心の變幻に富める、境によりて熱たり冷たりと雖も、感ずる所は一片の意氣なるのみ。百八十頁の快語は此意氣を説明して、迅雷猛雨、天を碎き地を劈くの慨あり。若夫卷を繙かば想に奇氣ありて毛髮に迫り、文は異彩を放ちて顔色を照さむ。

三人妻

武内桂舟畫 實價五十錢 郵税八錢

お艶は歌麿の美人の如く、紅梅は北齋の妖婦の如く、お才は豊國が筆の俤あり。妬むもの、騙るもの、謹むもの、それらの特性を寫して、一帖の活錦繪を展ぶるに似たらむは紅葉山人の三人妻なり。夜半人無く此編を披かば、





幽闇の裏孤燈の下佳人彷彿として來るの思わらむ。

### 心の闇

富岡永洗

實價二十錢  
郵税四錢

紅葉山人の小説は常に奇くも奇を求むることを爲さず、而も平地に波瀾を起して、坐上に鯨吼を龍躍るの妙あり。本篇は其平生卓を打ち蛇を驚すの棒を投じ、利刃一揮直に深潭に没し去りて、須臾波上に凝紅を浮ぶ底觀あり、其想は迅雷風烈、雨滂沱として老松忽ち摧け、其文は疎籬夜涼盤點々として緩く度る。

### 紫

水野年方

實價三十錢  
郵税六錢

紫は苦慮性なる小心の醫學生が、數度の試験に失敗して、終に漸く及第の榮を荷ひ、凱歌を奏するの事を描けるものにして、曲致に富める筆人情の美點を發揮し得て餘あり。琴は別に水蔭氏の作に係る附録なり。

### 不言不語

鈴木華村

實價三十錢  
郵税六錢

山人の着想往々頗る奇警、人意の表に出づと雖も、奇抜本書の如き好文字は蓋し亦鮮し。全編の骨子とする所、江湖偶ま一麗人あり、美容艶顔の一伉儷あり、麗人は其容貌才智を以て屈はれて伉儷の許にあり、然して伉儷偶ま相和せず、鴛鴦空しく水池に閉されて春色ゆるがざると多年、我人其所以を審にせず、然も其間豈一怪團の潜むなくして可ならむや、麗人之を疑ひ、麗人之を究めんとして鋭意經營する處、雲起り風生じ、乳虎又嘯く。

### 冷

富岡永洗

實價三十錢  
郵税六錢

寒夜痴男を誘引して氷雪の中に九死一生の苦を與へし、冷々無情の美人は、忽にして盛夏金石を爍すの日、半空に聳ゆる高閣に立ちて炎熱の中に煩悶せしめらるゝの奇談にして、活殺自在底の筆鋒は讀者をして生死の岐に彷徨せしむ。

得せしむ。

### 青

葡萄

波邊省亭

實價三十錢  
郵税六錢

紅葉山人門下生に某あり、前庭の青葡萄を摘んで忽ち意外の厄運に遭ふ、本篇は即ち當時の光景と心情とを直寫したるものにして、一種獨創の記録体にて綴りたり、人若し此篇を播かば、篇中の人眉目彷彿として捉ふべきが如く、身其境を踏むの想あらむ。

### 笛

吹

川

三島篤徳

實價三十錢  
郵税六錢

甲州に一清流あり葡萄夕風に薫るところ迂曲田圃の間を流る、光景宛として畫圖の如し、本篇は即ち塲所を此に假り、一偉男兒の性行と幼女の哀情を説くの間、頑牢石の如き没情漢を點綴したり、筆端輕々描去り描來りて情趣兼到るところ、流麗笛吹川の流と共に走るかど疑はる。

### 浮木丸

武内桂舟

實價三十錢  
郵税六錢

浮世を日蔭の塵塚に哀れ果敢なき夫婦あり、玉の如き兒を擧げて忽ち紫雲棚曳く、國守其禍の根なるを察して求めて之を殺さんとす、少年の命風前の燈の如くにして纔に通ると雖も再び捕はれて死期旦夕に迫る、山賊の難は翻つて一身の幸となり、一片の偽書は能く百年の命を伸ぶ、城中美姬あり眷戀の情に堪へず、母爲に乞ふて之を容さんとす、少年虎穴に入つて國守の命を果し、遂に能く一城主となる、昨日の禍は今日の幸、且の城主は夕の渡守、眞に數讀飽かざるの好文字。

### 俳諧名家選

四六版美本

實價廿五錢  
郵税四錢

明治文運の旺なる、俳諧も亦機運に乗じて知ると知らざると皆十七文字を弄せざるなし、其弊や遂に亂雜に流れ、遇、新機軸を出さんとするものは格調に入らず、格調に入るものは



舊體に泥む、此亂麻の如き俳風を如何せむ、此に丈草惟然杉風鬼貫の句集を編して迷津の渡船と爲す。

### 多情多恨

畫伯廿餘氏畫  
實價七十五錢  
郵稅十二錢

筆は愛妻を失ふて孤闇燈暗く、夜雨蕭條として窓を敲くの邊に起りて、迂餘曲折具に多情多涙熱情の塊に似たる男性を描く、是本篇の第一面なり、磊落洒脱にして而かも能く友情兄弟の如く、滿幅の同情を濺ぎて、亡妻の後身かと疑はるゝ好箇の夫妻、其間また慰勸の老母、無心の處女を點出して、交真情を流露し來るところ、箇々の面目風采躍々として紙面に上る。事は單なりと雖も情緒纏綿結むで解けず、紊れて理むべからざる所、針よりも精巧なる筆は能く其陰微に徹す、情海固と波瀾多し、一波去つて萬波來るの偉觀は藏めて本編に在り。

本編は前後通じて實に一百五十回、近來の大

作にして、紅葉山人が明治文壇に叙情の一生面を開きて、「世間の小説は珍味なり、我家の小説は米の飯なり」と謂へる一家獨創の見を發揚したるものなり。其着想既に斯の如し、若夫行文の妙に至ては、多年の洗煉陶冶を経て、花麗錦艶の俗境を脱し、行雲流水の至奇を求めんとす、鑿堂亦好箇の傑作を迎ふるに未曾有の禮遇を以てし、用紙の佳良を擇び、印刷の精巧を窮め、釘裝の新奇を擅にして、善盡さるるなく、美盡さるるなし、加ふるに每章挿畫ありて、方今畫家の名あるは苟も之を洩さず、著者は其作に於て、書肆は其出版に於て、俱に共に世間を聳動せしめむとす。惟ふに文壇の偉觀近來之に過ぐるものあらむや。

### 饗庭篁村著述目錄

#### むら竹

全部廿卷合巻五冊  
大凡三二千頁  
實價一圓二十錢  
運賃二圓十錢

世相を穿つの妙なるは篁林子の如く、世體を觀るの明は其積無腸翁に軼ぎ、諷刺の奇警なるは風來山人の堂に迫り、姿態の婉約なるは柳亭をして後に瞠若たらしむ。洒々たる口吻輕妙なる筆致世既に定評あり。むら竹は即ち氏か大編小編凡六十八種を蒐めたるもの、洛陽の紙價をして爲に貴からしめたり。

#### 笠の露

富岡永洗畫  
實價六錢  
郵稅六錢

父は主なき笠を遺して溝壑に倒れ、母と娘は泣々廻國の途に上る、兇賊の難は恐るべしと雖も武人の恩は却て好因縁を引く、仇敵を求

めんとして毒醫の匙にかゝり、母子相別れて具に辛酸を嘗む、一は武人に一は商家に、商家の弱主少女か情を動し、武人の義能く寡婦を助はる、圖らざりき笠の主は少女が主ならむとは、一蓋の笠能く萬波を起し又能く萬波を收む、篁村氏獨得の筆法。

#### あせ

#### 綿

三島燕窩畫  
實價四錢  
郵稅四錢

一女子帳中縷々盡きざるの説法を演ず、假托に過ぎずと雖も、實は無限の諷刺藏めて此裡にあり、例の輕妙の筆、能く人間の缺陷を摘抉せるは天下の至文と謂ふべし、帳中説法即是にして、別に添ふるに輪柳といへる、例の氏特得の筆法を以て行れる絶妙の小説を以てせり。





きせ綿(百十一頁—輪柳)

一二本確に紛失して居ませう、馬鹿らしい猫の鬚の勘定が出来ますものか子、エヘン誰君かの御鼻毛は能くお算へ遊ばすが、アレ憎い口でお出なさる事子、夫ですが奥方も人にかづけて自分の荷を軽くするのでは有ませんが今歸つた安場なんぞは悪い事を爲ますよ先づ斯う猫を膝へ乗せて斯う手で逆に鼻面を擦りますと俗に猫の鼻面とさへ云ふ猫の身には大事などころ其處が乾くので一寸舌を出して嘗める其舌を一寸斯う指で摘むのです、猫は驚いて引込せやうとする拍子に自分で舌を噛んでニヤアアウと随分面白うございますから御退屈の時分やつて御覽な

凧の糸目

思ひすがり雲にまじりて遊べども世につながらるゝ糸ははなれずと式部の刀自の歌より出でし、凧の糸目は切れてくるりくと、廻つて落ればやんやの評判、竹のや主人か後庭の竹を削りなして骨となし、細工も主人が一手の遣練、御子供衆の御慰には天下一品の好作なるべし。

久保田米仙  
實價二十錢  
郵税四錢

勝

関

これ簗村氏の時代小説、春風駘蕩たる花の朝に、密雲天を蔽ひ來りて、颯爽たる秋風、蕩然梢頭の紅葉を吹くに似たり。窈窕たる薄命の美姬、捕衆を仆す豪雄の武人、是は猛虎の山月に嘯くが如く、彼は雪膚氷肌の清香を放つに似たり。

新作十二番之内  
實價金卅三錢  
郵税共

有馬筆

菊實版  
美六册  
錢本



本編收むる所總て三篇、如意寶珠の輕妙なる、鷓鴣石の諷刺的なる、富貴自在の志士梅田雲濱を描て其真に迫れる、何れも是れ御芽出度悉しの寶の山、名物の筆の命毛盡る事なく、いつ迄も好き御手産となし給へ。

雪 達 摩

案芳十種の内  
實價十二錢  
郵税四錢

非々たる六花は鷺毛の散亂するに似たり。積來つて深さ三尺、お山の大将五人十人、此雪を轉ばして達摩大師を作る、大師巍然として其餓鬼を睥睨するも、日出るまでの命なり。



村井弦齋著述目錄

櫻之御所

富岡永洗書  
全價廿八錢  
郵税八錢

尉が島の要害見透されたるを縁の糸の、赤き誠を君や知るらん、人は知らじの垣は敵と味方、十三斤の大長刀は切味鈍りて、十八斤の鐵棒は厚木の山中に眠る。怨めしきは北條早雲、小憎きは同苗氏綱、万代不朽の良計は繼母が舌頭に破れて覆水再び盆に還らず、可憐の小兒か苦心も水の泡と化しては、破れたる鏡の再び照さず、涙を揮つて起ちたる苦肉の策の、落城の焔に包まれて万事非なるや緋なる千段櫓、僅かに驅の雲は霽せど、怨恨は今に籠る油壺の灣、大和魂は弦齋居士の筆に靈を留めぬ。

衣笠城

小林永興書  
實價廿六錢  
郵税六錢

夏草やつはものとももの 夢の跡  
國亡びて山河在り、衣笠山の峰の月は轉た三浦家の昔を懐はしむ、源平の興亡鎌倉の覇業、忠臣節婦、勇士、智將、驚くべき喜ぶべきの事跡は收めて此一書により、櫻の御所と并ひ傳へて三浦名所の逸史とも見よ、若し關東武士の昔をたづねば、先天の武揚の由來する所を知らん。

鷺の羽風

水野年方書  
實價廿五錢  
郵税六錢

猛鷺天を蹴り空を搏つて下る、彈丸一發之を



洞すものは誰ぞ。全篇の骨子悉くこれ深遠なる寓意的構造、其一美人を争ふの痴漢は蓋し何者ぞ、一讀案を拍つて思ひ央に過ぐるものあらん。

**譽の兜** 富岡永洗書 郵税六錢

書を作らば當に世教に益すべく、小説を編まば當に人心を高うすべしとは著者の主張なり、本編は大坂城の勇士木村長門守重成を此想によりて詳傳したるもの、事既に壯にして文亦烈儒夫を起しむるの概あり。

**血の涙** 富岡永洗書 郵税六錢

我日の本の櫻花を移し植ゑたる金州城に、一男兒の血精花の如きあり、金石大尉といふ、一朝事あり時を慨して憤死す、遺族雲を隔てて本國にあり日に大尉の凱旋を待つ、燕雁幾度か去來すれども消息なく、鬼の如き老婆の毒手に逢ふて流離困頓、悲慘の狀人をして酸

ならんや、本篇の主人公筆の舍奈麻利とは抑も何者なるか、貞操なるお君嬢は原より編中假設の人なりと雖も、當世豈必ずしも其人なしとせんや、繙讀一番せば必ずや首肯せむ。

**寫眞術** 富岡永洗書 郵税六錢

弦齋居士其の靈筆を現社會の上及びして寫眞術の著あり、こは曩に都新聞に連載して都下幾万の子女をして歎稱措くを知らざらしめたるもの、卷中一秀才一賢女、一痴漢一狂女を捉え來りて縦横無碍なる描寫を試み、其心の底迄撮映したるものなり、寔に近來出色の好文字。

**小貓** 富岡永洗書 郵税五錢

房州鷹の島に産れたる奇少年、美人の贊助を得て始めて東都に學ぶ、政黨の秘密、要路大臣の苦衷、滔々たる浮世の潮流に浮沈する事幾星霜、曷ぞ圖らん他日米國の勇將軍這裡よ

鼻に堪へざらしむ。

**朝日櫻** 鈴木華村書 郵税八錢

兄弟の偉男子あり、一は海軍に一は陸軍に、水陸相隔ると雖も國を思ふの心は一なり、共に相携へて國難に當り、龍大國を擊破したるの餘威を以て、進で奇策を建て、旭旗を擁して敵將を罵り、櫻花國の軍歐洲を蹂躪す、痛快寧ろ言ふに勝へんや。

**小弓御所** 鈴木華村書 郵税六錢

神箭靈鳩を射つて曹子佳人を得、才子反賊の毒手を避けて他邦に流遇す、鳩遣の姫が哀れに悲しき物語、義弘が娘の不倫千古に絶したる、千變萬化の筆端鬼神も爲に驚く。

**小説家** 鈴木華村書 郵税八錢

小説家小説家を作る、盍んぞ尋常一般の小説

り來らんとは、

小貓(四百三十九頁)

黒雲天を蔽ひて海色冥々、雨は烈しく降りしきて澄みたる激浪奈落をも揺かす勢ひあり、此荒磯を物どもせず一葉の扁舟に打乗りて波間を潜り風筋を除け飄蕩として島蔭に來れる一少年、斷崖を爲せざる處に到りて舟を停め、屹と島上を見上げて竊に其様子を窺ふ有様、姿こそ漁人の子なれども容貌の逞まきは復尋常のものならず。島の上には風采楚々たる一佳人、此の大雨を厭ひもせで何を求むるか頻に岸邊を打廻りけるが一聲の口笛によりて早くも斷崖の下に眼を注ぎ、駭出す足も心に副はず、崖の上より差覗き「坂田さんですか」下よりも少年の聲「雪子さんですか」



明治廿年九月十九日  
上田町西澤の所ニ成

手野りく彦

