

定置 五家之称号相續誓戒之事

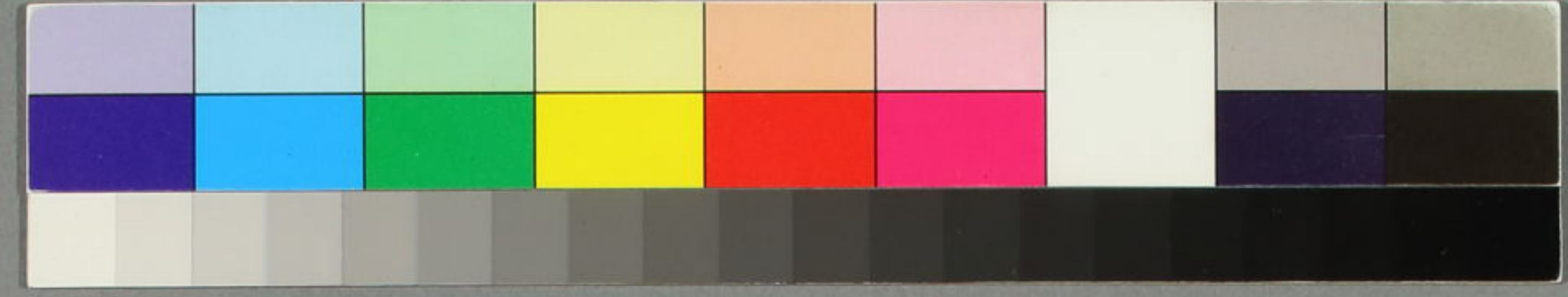
一存子細古今度依一社之吹奏鳥居大路松下
森栢辻 弓野 五家之称号相續之儀被作
出_レ其等不_レ在_レ并_レ己_レ分_レ之_レ至_レ以_レ相_レ當_レ社
氏_レ人_レ者 建_レ身_レ命_レ之_レ後_レ商_レ自_レ在_レ實_レ一_レ人_レ者
相_レ別_レ同_レ姓_レ一_レ列_レ無_レ嫡_レ庶_レ之_レ別_レ社_レ職_レ以_レ將
補_レ官_レ位_レ昇_レ進_レ之_レ社_レ法_レ水_レ均_レ否_レ勿_レ瑞_レ某_レ未_レ至_レ子
多_レ孫_レ全_レ不_レ揮_レ譜_レ代_レ之_レ別_レ心_レ社_レ家_レ中_レ一_レ官_レ位
昇_レ進_レ之_レ儀_レ五_レ神_レ奉_レ冬_レ禮_レ勸_レ方_レ等_レ不_レ漏_レ氏_レ人
中_レ一_レ因_レ之_レ多_レ議_レ百_レ事_レ以_レ正_レ正_レ天_レ政_レ評_レ評_レ事_レ

一後二年時常有之古法自氏神祀社言_レ此_レ等
將_レ補_レ之_レ儀_レ被_レ補_レ上_レ之_レ并_レ去_レ氏_レ人_レ中_レ一_レ同_レ願_レ五_レ家
之_レ稱_レ号_レ圖_レ之_レ可_レ改_レ舊_レ号_レ事_レ

一某等子孫向後一社之舉初_レ被_レ補_レ社_レ職_レ之
其_レ以_レ去_レ一_レ社_レ奉_レ伏_レ以_レ新_レ補_レ之_レ人_レ辨_レ先_レ此_レ一_レ紙_レ加
判_レ之_レ上_レ舉_レ伏_レ可_レ被_レ上_レ之_レ若_レ加_レ判_レ之_レ儀_レ並_レ亂_レ之_レ事_レ
於_レ方_レ之_レ去_レ存_レ氏_レ人_レ中_レ一_レ被_レ停_レ廢_レ之_レ事_レ又_レ能_レ為_レ外
判_レ以_レ後_レ此_レ並_レ又_レ之_レ儀_レ並_レ肖_レ之_レ事_レ於_レ方_レ之_レ去_レ
為_レ氏_レ人_レ中_レ一_レ連_レ被_レ訴_レ申_レ付_レ者_レ可_レ被_レ政_レ易_レ其_レ職_レ事_レ

一某等子孫自然男子能無_レ之_レ以_レ七_レ家_レ之_レ子_レ孫_レ等_レ
彼_レ等_レの_レ子_レ孫_レ之_レ外_レ於_レ氏_レ人_レ中_レ一_レ也_レ出_レの_レ子_レ又_レ子_レ孫_レ
等_レ有_レ之_レ儀_レ自_レ七_レ家_レ中_レ一_レ般_レ心_レ能_レ有_レ之_レ可_レ遺_レ之_レ
右_レ子_レ孫_レ等_レし_レ二_レ友_レ五_レ家_レ相_レ續_レ之_レ人_レ辨_レ其_レ家_レ之_レ
四_レ別_レ又_レ於_レ十_レ六_レ流_レ之_レ中_レ一_レ別_レ之_レ内_レ通_レ行_レ味_レ書_レ等_レの
若_レ之_レ之_レ者_レ延_レ申_レ付_レ者_レ乃_レ里_レ古_レ路_レ中_レ一_レ也_レ言_レ尚_レ房_レ卿_レ被_レ
仰_レ付_レし_レ時_レ林_レ神_レ主_レ重_レ統_レ申_レ付_レ等_レし_レ二_レ友_レ五_レ家_レ相_レ續_レ
之_レ人_レ也_レ存_レ七_レ家_レ中_レ之_レ儀_レ乃_レ自_レ七_レ家_レ之_レ外_レ相_レ續_レ之_レ事_レ

定置 五家



定置 五家之称号相續誓戒之事

一存子細考今度依一社之吹奏鳥居大流松下
森栢辻 富野 五家之称号相續之儀被作
出_レ其等不_レ存_レ并_レ己_レ分_レ之_レ誓_レ以_レ相_レ當_レ社
氏_レ人_レ者 建_レ身_レ命_レ之_レ後_レ商_レ自_レ在_レ實_レ一_レ人_レ者
相_レ別_レ同_レ姓_レ一_レ列_レ無_レ嫡_レ庶_レ之_レ別_レ社_レ職_レ比_レ才_レ將
補_レ官_レ位_レ昇_レ進_レ之_レ社_レ法_レ水_レ均_レ否_レ勿_レ論_レ其_レ未_レ至_レ也
多_レ孫_レ全_レ不_レ擇_レ譜_レ代_レ之_レ別_レ心_レ社_レ家_レ中_レ官_レ位
昇_レ進_レ之_レ儀 五_レ神_レ奉_レ冬_レ禮_レ勤_レ方_レ等_レ不_レ漏_レ氏_レ人
中_レ一_レ因_レ之_レ多_レ議_レ万_レ事_レ以_レ正_レ也_レ政_レ評_レ議_レ事_レ一

後二年時帝有之如古法自氏神祝社官_レ比_レ才_レ
將_レ補_レ之_レ儀_レ政_レ務_レ上_レ之_レ并_レ去_レ氏_レ人_レ中_レ一_レ同_レ願_レ五_レ家
之_レ稱_レ号_レ商_レ之_レ政_レ舊_レ号_レ事_レ一

其等_レの_レ孫_レ向_レ後_レ一_レ社_レ之_レ奉_レ初_レ被_レ補_レ社_レ職_レ之_レ
其_レ一_レ社_レ奉_レ伏_レ以_レ新_レ補_レ之_レ人_レ辨_レ定_レ此_レ一_レ紙_レ加
判_レ之_レ上_レ舉_レ伏_レ可_レ被_レ上_レ之_レ若_レ加_レ判_レ之_レ儀_レ並_レ亂_レ之_レ事_レ
於_レ方_レ之_レ去_レ存_レ氏_レ人_レ中_レ被_レ停_レ廢_レ之_レ事_レ又_レ能_レ否_レ加
判_レ以_レ後_レ此_レ墨_レ又_レ之_レ紙_レ並_レ背_レ之_レ筆_レ於_レ方_レ之_レ事_レ
存_レ氏_レ人_レ中_レ連_レ被_レ訴_レ申_レ付_レ者_レ可_レ被_レ政_レ易_レ其_レ職_レ事_レ

其等_レ子_レ孫_レ自_レ然_レ男_レ子_レ孫_レ無_レ之_レ以_レ七_レ家_レ之_レ子_レ孫_レ可_レ
政_レ易_レ其_レ職_レ事_レ之外_レ於_レ氏_レ人_レ中_レ可_レ出_レ之_レ事_レ又_レ子_レ孫_レ
矣_レ有_レ之_レ紙_レ自_レ七_レ家_レ中_レ親_レ登_レ能_レ否_レ之_レ事_レ可_レ遺_レ之_レ
右_レ子_レ孫_レ之_レ事_レ五_レ家_レ相_レ續_レ之_レ人_レ辨_レ其_レ家_レ之_レ事_レ
四_レ別_レ又_レ於_レ十_レ六_レ流_レ之_レ中_レ四_レ別_レ之_レ内_レ通_レ於_レ味_レ書_レ其_レ事_レ

其_レ之_レ事_レ延_レ和_レ時_レ 慶_レ万_レ里_レ中_レ細_レ言_レ尚_レ房_レ卿_レ被_レ
仰_レ付_レ于_レ時_レ林_レ神_レ主_レ重_レ統_レ中_レ也_レ七_レ家_レ相_レ續_レ
之_レ人_レ在_レ七_レ家_レ中_レ之_レ儀_レ乃_レ自_レ七_レ家_レ之_レ外_レ相_レ續_レ之_レ事_レ

定置 五家称号相續誓戒之事

仰身一將林神至重統中作令一夜五家相續
之人老有七家中之代乃自七家之林相傳之事
不得其意作林固年每家方之上也其嫡男
者有祚祚祝重治二男以并凡丈夫身重為重者
也布祚祚祝重固年保康才保齡右心五人五家之
相續可願上方申之是亦一祚依有均之意重統
各別願上即治藏之上七家分相立山云自相家
相續之事不如此是則為通亂甚甚之方也沙也
有之自一祚申上輩一祚作身也如也上云自一
以後右之執急友相矣七家之子孫不亦為
也の事

一某等五家之称号雖波相續其名案去而一其
一統之通字不相改作也其源之年某等子孫
自然男子之令之時十六流之內自何之流能波
其の通字不相改之令相續作也其想中
三圖之儀其寄父之下之波續之其の相續之
子細考其父与其の子而所之波記其之事

右條之為波代所記並也其至の事
波之永不不被祚法河並文の件

為唐大祚源流史下

享保六年二月

慶幸判

松下宮后房守下

叔父判

森但馬守下

萬人判

林也石見守下

白信判

富時守下

林田石見守平

白虎刊

留地守平

香澤刊

石誓戒狀之趣源并破却之事

- 一 享保六年辛丑二月十五日五家之輩遠嶋追放被作附也
- 一 翌十六日神主并一社惣代被 石之家可相續仁林書付可指上旨委細被 作附因茲以其趣於一社一同吟味之上吹拳之人數輩才附指上之

右才附指上後其中相統可被 作付仁神才氏人粗傳因之也

- 一 翌十七日及深更重可相統与相因輩ヲ招評議所於氏人老少叢會之席才若此度相須之儀付其仁神自一社可才出与存各於同心者才附可指上然上者誓戒狀ヲ可調置其狀可加平秋之由也 各不審才乃鋪處又才若何方去云云自 公武之御門意有之 様才加平之更同心可然由才付不動之面才殊和宥之砌云且 更急成時分_之更及何_之更云云之各領掌之事也
- 一 同月廿七日於評議所相統之輩五人ハ誓戒狀二卷_之乞平形草字才仍各加之平已上盤觸如此

其後氏凭因本右京權太史清茂誓戒狀ヲ可字置由才於彼方字可贈由_之其後右之字一卷充五人_之亭ハ清茂持恭也

一 同十二年戊申十月十六日權祢宜鳥居大路修理太史盛平卒

一 同月廿二日鳥居大路家相統之更自社司一社及汝汰自氏人可返

答由才其後返答書_之忌服之更才立且享保六年相統之更分

一同十三年戊申十月十六日權祢宜鳥居大路修理大夫盛平卒

一同月廿二日鳥居大路家相統之夏自社司一社_下及汝汰_上自氏人可返
答由_上其後返答書_上忌服之夏_上之立且享保六年相統之取分
誓約之儀若先達_上自奉行所可出_上旨_上指上置_上只今出入_上
吟味之門故此儀免角難申由_上也

其後自氏人及言上云云

一同月廿四日右之子細自社司及言上其申付之中社司家相統之
事_上付_上氏人_上分_上之儀_上ヲ_上个_上據_上ト_上事_上若_上享保六年一社混亂之節
相統之輩_上誓_上戒_上狀_上為_上致_上置_上以_上處_上近_上比_上往_上來_上給_上田_上出_上入_上之_上儀_上付_上氏人
連_上申_上之_上上_上社_上司_上共_上與_上儀_上絕_上仕_上以_上并_上嘗_上時_上若_上不_上及_上一_上言_上之_上任_上由_上ト_上得_上云
出入_上之_上相_上誤_上以_上後_上若_上右_上誓_上戒_上狀_上之_上夏_上ト_上立_上所_上存_上與_上相_上見_上ト_上由_上之_上
趣_上且_上自_上氏人_上來_上返_上答_上申_上之_上字_上木_上相_上副_上指_上上_上之_上其_上上_上誓_上戒_上狀_上被_上旋
御_上覽_上以_上若_上氏人_上可_上被_上 作_上附_上由_上ト_上也

其後氏人被 作付誓戒狀ヲ指上云云

一同夕自清閑寺殿依召林山太史重治富野備中守季隆出_上以_上
處_上被_上 作_上渡_上若_上 殿_上下_上被_上 作_上若_上誓_上戒_上狀_上調_上置_上以_上子_上細_上申_上附_上明
朝_上早_上可_上指_上上_上旨_上也

一翌不吾昨夕被 作付申附右監賜之趣荒博申付重治持表也

一同年十月十日自柳原殿神主林三位重統_上亭_上ト_上來_上若_上松_上下_上大_上膳_上太_上史
森_上但_上馬_上守_上梅_上土_上九_上京_上太_上史_上富_上野_上備_上中_上守_上林_上三_上位_上園_上本_上宮_上内_上大_上浦_上右
而_上人_上之_上門_上若_上人_上新_上宮_上以_上下_上社_上司_上氏_上人_上三_上三_上輩_上 御_上用_上之_上儀_上以_上召_上明_上日_上辰_上刻
中_上山_上殿_上亭_上ト_上可_上參_上由_上之_上事_上也

一翌十日松下督久森篤久梅土氏_上從_上富_上野_上季_上隆_上園_上本_上保_上禮_上新_上宮_上以_上
氏_上人_上園_上本_上伊_上豆_上守_上保_上當_上北_上大_上路_上備_上前_上守_上氏_上滿_上山_上本_上丹_上波_上守_上重_上成_上等_上各
中_上山_上殿_上ト_上參_上處_上而_上傳_上 奏_上中_上山_上前_上大_上御_上言_上重_上親_上御_上園_上前_上大_上御_上言_上基_上香_上御
一社_上傳_上 奏_上清_上閑_上寺_上大_上御_上言_上治_上房_上御_上同_上奉_上行_上柳_上原_上權_上右_上女_上亦_上光_上綱_上御
列_上座_上有_上之_上清_上閑_上寺_上殿_上作_上誓_上戒_上狀_上不_上可_上用_上之_上旨_上被_上 作_上渡_上其_上上
御_上書_上附_上ヲ_上被_上下_上御_上請_上文_上ヲ_上可_上指_上上_上由_上作_上付_上則_上双_上方_上共_上謹_上奉_上與_上旨_上之_上
御_上請_上文_上ヲ_上指_上上_上各_上退_上出_上右_上御_上書_上附_上記_上于_上左

去享保六年鳥居大路松下森梅土富野各相續之時誓戒之趣
全致我意所候輕 朝恩割違寬文四年用東條目之旨
旁以不届候於誓戒者永不可用之者也

一同月廿六日自清閑寺殿一社惣代依召松下大膳大夫督久園本
志_上摩_上守_上保_上堅_上出_上以_上之_上大_上御_上言_上殿_上被_上 作_上渡_上若_上享_上保_上六_上年_上五_上家_上誓_上戒
狀_上之_上本_上紙_上明_上日_上中_上山_上殿_上亭_上ト_上可_上持_上參_上并_上誓_上戒_上狀_上判_上形_上之_上輩_上二_上三_上人
可_上參_上之_上旨_上也

右惣代歸_上之_上後_上其_上由_上氏_上人_上ト_上被_上ト_上渡_上處_上二_上卷_上之_上門_上一_上卷_上者_上當
所_上在_上之_上今_上一_上卷_上者_上往_上來_上由_上出_上入_上ト_上付_上奉_上行_上所_上ト_上指_上出_上置_上ト_上
間_上申_上出_上可_上指_上上_上由_上ト_上則_上氏_上人_上惣_上代_上出_上以_上之_上處_上於_上奉_上行_上所_上

右惣代歸之後其由氏人被_レ渡_レ處二卷之内一卷者當所_レ在之今一卷者往來田出入_レ付奉行所_レ指出置_レ申申出可指上由_レ則氏人惣代出_レ之於奉行所被_レ渡者其方_レ在之一卷_レ可指出由也云云

一翌廿七日一社惣代督久兼成當所_レ在之誓戒伏之本紙一卷自氏人請取先清閑寺殿_レ持_レ茶今一卷之子細_レ被_レ上_レ在氏人惣代同本大藏大補保記同上野季可_レ右之御断_レ出_レ也其後一社惣代誓戒伏一卷隨身并_レ篤久氏凭_レ各中山殿_レ兼_レ兩傳奏當社傳_レ奏同奉行御列座有_レ其所_レ誓戒伏之本紙一卷惣代指上_レ于時清閑寺殿作_レ誓戒伏之夏先達_レ被_レ係_レ得共誓戒伏其_レ終有_レ之者後年之障_レ可成誓戒伏可致破却_レ旨被_レ作_レ渡則誓戒伏_レ被_レ成_レ付督久篤久氏凭_レ三人於御前盛平督久篤久氏凭_レ季隆松下_レ民部女補朋久六人之平形草字_レ悉_レ取_レ破却之後御前_レ差置其後惣代被_レ下_レ于氏凭今一卷自奉行所出_レ以_レ若如何可致_レ小窺_レ可_レ然由_レ仍_レ惣代其由_レ得_レ被_レ上_レ處中山殿作_レ自奉行所出_レ以_レ者於其方致破却其由傳_レ奏_レ可_レ届_レ且右誓戒伏破却之事奉行所_レ可_レ届_レ由惣代_レ被_レ作_レ渡之後各退出

右惣代_レ之後於立會_レ茶會之席披露之後氏人_レ被_レ度也一翌廿八日一社惣代保礼保堅右誓戒伏破却之乃_レ御_レ本_レ多_レ執_レ後守_レ長田越中守_レ出_レ也

一同年十二月朔日去月_レ又_レ七日蒙_レ勅_レ許_レ太田社_レ祿_レ宜_レ以下_レ將_レ補_レ新_レ補_レ之_レ口_レ宣_レ案_レ御_レ渡_レ付_レ惣代_レ保_レ礼_レ保_レ堅_レ出_レ之_レ節_レ於_レ傳_レ奏_レ被_レ作_レ渡者奉行所_レ在之誓戒伏之本紙出_レ以_レ若其方_レ其_レ終_レ指_レ置_レ此_レ方_レ可_レ届_レ旨也

一翌二日自長田越中守_レ取_レ役所_レ社家_レ一_レ兩_レ人_レ可_レ由_レ由_レ奉行_レ社_レ惣代_レ保_レ礼_レ兼_レ成_レ出_レ之_レ處_レ誓_レ戒_レ伏_レ之本_レ紙_レ一卷_レ自_レ役_レ人_レ被_レ渡_レ之_レ也

一翌三日右誓戒伏自奉行所出_レ由惣代保礼保堅傳_レ奏_レ奉行_レ為_レ御_レ届_レ出_レ也

一翌四日早朝自柳原殿神主亭_レ口_レ上_レ申_レ到_レ來自_レ武家_レ出_レ申_レ誓_レ戒_レ伏_レ清_レ閑_レ寺_レ殿_レ一_レ社_レ惣代_レ可_レ持_レ茶_レ又_レ一通_レ御_レ用_レ之_レ候_レ以_レ月_レ五_レ家_レ之内

二三輩今日清閑寺殿_レ可_レ茶_レ由_レ由_レ未_レ也_レ依_レ之一_レ社_レ惣代_レ保_レ礼_レ兼_レ成_レ誓_レ戒_レ伏_レ一卷_レ隨身_レ并_レ督_レ久_レ氏_レ凭_レ季_レ隆_レ各_レ清_レ閑_レ寺_レ殿_レ兼_レ傳_レ奏_レ奉行_レ御_レ列_レ座_レ有_レ之_レ其_レ所_レ誓_レ戒_レ伏_レ之本_レ紙_レ一卷_レ惣代_レ指_レ上_レ之_レ于_レ殿

清_レ閑_レ寺_レ殿_レ作_レ誓_レ戒_レ伏_レ可_レ致_レ破_レ却_レ旨_レ被_レ作_レ渡_レ則_レ誓_レ戒_レ伏_レ御_レ渡_レ被_レ成_レ付_レ督_レ久_レ氏_レ凭_レ季_レ隆_レ三人_レ於_レ御_レ前_レ先_レ達_レ之_レ通_レ六_レ人_レ之_レ平_レ形_レ草_レ字

等_レ悉_レ切_レ取_レ破_レ却_レ之後_レ御_レ前_レ差_レ置_レ右_レ三人_レ上_レ若_レ先_レ達_レ之_レ一卷_レ者_レ氏_レ人_レ口_レ渡_レ以_レ此_レ一卷_レ者_レ私_レ共_レ被_レ下_レ置_レ以_レ據_レ上_レ大_レ納_レ言_レ殿_レ作_レ

先_レ取_レ飯_レ一_レ社_レ可_レ置_レ旨_レ也_レ其_レ後_レ各_レ退_レ出

一翌日八日一社惣代保礼保堅右誓戒伏破却之乃御届本多筑後守殿
長田越中守^レ出^レ也

一同年十二月朔日去月又七日蒙 勅許太田社祿宜以下將補新補之
口宜案御渡付惣代保礼保堅出^レ之筈於傳奏被^レ作渡者
奉行所^レ在之誓戒伏之^レ紙出^レ者其方其低指置此方^レ
可届^レ旨也

一翌日自長田越中守殿役所社家一兩人可^レ苗^レ来^レ付一社惣代保礼
重成出^レ之^レ誓戒伏之^レ紙一巻自役人被渡之也

一翌日右誓戒伏自奉行所出^レ由惣代保礼保堅傳奏奉行^レ
為御届出^レ也

一翌日早朝自柳原殿神主亭^レ口上申到来自武家出^レ申誓戒
伏清用寺殿^レ一社惣代可持茶又一通^レ御用之儀^レ以^レ五家之内

二三輩今日清用寺殿^レ可^レ茶由^レ来^レ也依之一社惣代保礼重成
誓戒伏一巻隨身并督久氏凭季隆^レ各清用寺殿^レ茶^レ傳奏

奉行御列座有之其^レ誓戒伏之本紙一巻惣代指上之^レ于殿
清用寺殿^レ誓戒伏可致破却旨被^レ作渡則誓戒伏御渡

被成^レ付督久氏凭季隆三人於御前^レ先達^レ之通^レ六人之^レ平形草字
等悉切取破却之後御前^レ差置右三人^レ上先達^レ之一巻者

氏人口渡^レ此一巻者私^レ被^レ下置^レ以^レ様^レ上^レ大納言殿^レ中
先取^レ一社可置旨也其後各退出

上件之誓戒伏判形之本紙三巻有之處其中一巻者去月
廿七日一巻者今日右兩度三巻去破却早

一同夕自柳原殿神主亭^レ一社惣代可^レ茶由^レ来^レ付保礼保堅
出^レ之處於清用寺殿被^レ作渡者今日破却有之誓戒伏

五家之中^レ可^レ相渡五家之^レ輩請取^レ者其旨可^レ届^レ由也

一同夜右惣代歸^レ之後於評議所今日破却有之誓戒伏^レ
督久季隆兩人^レ被^レ渡處^レ季隆預^レ可^レ申^レ由^レ皮^レ亭^レ在^レ之也

一翌日破却之誓戒伏五家中^レ被^レ下置^レ以^レ御礼御^レ由^レ五家
惣代松下大膳^レ大督久鳥居大路出^レ羽^レ是^レ季傳奏^レ清用寺

大納言殿奉行柳原辨殿^レ出^レ也

享保十三年戊申十二月^レ片岡社祿宜^レ位下^レ督久氏凭