

柳田文庫
文庫11
D 307
1



文庫11

D 307

1

翠軒圖影

翠軒圖影

翠軒圖影

010190567015

嘉慶十九年歲在甲戌刊成

藝陽國史

題襟館藏

藝陽國史

校刊華陽國志序

唐已前方志存者甚少惟三輔黃圖及晉常璩華陽國志最古三輔黃圖爲宋人增亂華陽國志明刻本俱缺卷十之上中兩卷近時始有補完本而皆舛誤不可讀予家益土念搜討古迹莫先於此志求善本不得前十餘年由中州葉令擢守京江唐刺史仲冕告予謂陽湖孫觀察星衍有季氏振宜家所錄宋嘉泰四年李堊刻本擬即借刊後以右遷觀察至豫章未遂其願及再來江淮司轉運之事官閣餘暇披閱此書因借數本合校之又參以書傳所引舊文訂定

譌錯按李至序稱凡一事而先後失序本末舛逆者則考而正之一意而詞旨重複句讀錯雜者則刊而去之設或字誤而文理明白則因而全之是其本已經至刪改故蜀志汶山郡與越巂郡誤連而少汶山屬縣及漢嘉郡士女讚少巴郡第二又三國志注引此書有李宓陳情表而今本無之此類悉加補正或附按語以諭學者雖元豐閒呂汲公大防所刻不可得見無以全復常氏舊觀其視至本則固有過之無不及矣元和顧茂才廣圻是正諸書最稱審密竭半歲之力爲予督工開雕故能精緻古雅不減宋元佳

刻孫觀察雅好流傳古書又見近世脩志者空無故實慨古地理書多放佚嘗欲刊行舊本以備一方掌故先校刊三輔黃圖長安志於關中又刊建康志於江左每惜浙中未將乾道咸淳臨安兩志付梓又因脩志松江先刊楊潛雲閒志今此書成於晉魏之間古字古義尤足證佐經史後有脩滇蜀方志者據以爲典則誠藝林之勝事也其書稱華陽者晉代梁益寧三州故禹貢梁州之域爲今四川省及雲南并陝西漢中迤南之境按禹貢華陽黑水惟梁州注疏以華爲華岳恐此華在迤東陽爲荊州非梁州秦本紀

武公元年伐彭戲氏至於華山下居平陽封宮正義
曰封宮在岐州平陽城內也則此華山在岐州之北
其南正值梁益與太華不同黑水據括地志云源出
梁州成固縣西北太山亦與三危之黑水殊異說經
者誤以此爲滇池之黑水又謂瀘水皆誤然常氏書
以此爲名而未記載辨析惟蜀志云五岳則華山表
其陽特用補其義云嘉慶十九年歲在甲戌清明節
兩淮都轉鹽運司使鄰水廖寅序

金陵劉文奎弟文楷
模鐫

華陽國志序

先王之制自二十五家之間書其恭敏任卹等而上
之或月書其學行或歲考其道德故民之賢能衰惡
其吏無不與知之者焉漢魏以還井地廢而王政闕
然猶時有所考察旌勸而州都中正之職尚脩於郡
國鄉閭士女之行多見於史官隋唐急事緩政此制
遂廢而不舉潛德隱行非野史紀述則悉無見於時
民日益漓俗日益卑此有志之士所爲歎惜也晉常
璩作華陽國志於一方人物丁寧反覆如恐有遺雖
蠻髦之民井臼之婦苟有可紀皆著於書且云得之

陳壽所爲者舊傳按壽嘗爲郡中正故能著述若此之詳自先漢至晉初踰四百歲士女可書者四百人亦可謂衆矣復自晉初至於周顯德僅七百歲而史所紀者無幾人忠魂義骨與塵埃野馬同沒於丘原者蓋亦多矣豈不重可歎息哉此書雖繁富不及承祚之精微然議論忠篤樂道人之善蜀記之可觀未有過於此者鏤行於世庶有益於風教云宋元豐戊午秋日呂大防微仲撰

重刊華陽國志序

古者封建五等諸侯國皆有史以記事後世罷封建爲郡縣然亦必有圖志以具述蓋以疆域旣殊風俗各異山川有險要阨塞之當備郡邑有廢置割隸之不常至於一士之行一民之謠皆有不可沒者顧非筆之於書則不能也周官職方氏掌天下之地圖辨其邦國都鄙夷蠻閩貉五戎六狄之人民與其財用之數要至於九穀之所宜六畜之所產亦未嘗不佔畢而紀其詳況夫環數千里之地分城置邑殆踰數十中間時異事變往往裂爲偏方霸國其理亂得失

蓋有繫天下大數安可使放絕而無聞乎此晉常璩華陽國志之作所以有補於史家者流也予嘗考其書部分區別各有條理其指歸有三焉首述巴蜀漢中南中之風土次列公孫述劉二牧蜀二主之興廢及晉太康之混一以迄於特雄壽勢之僭竊繼之以兩漢以來先後賢人梁益寧三州士女總贊序志終焉就其三者之間於一方人物尤致深意雖侏離之氓賤俚之婦苟有可取在所不棄此尤足以宏宣風教使善惡知所懲勸豈但屑屑於山川物產以資廣見異聞而已乎本朝元豐閒呂汲公守成都嘗刊是

書以廣其傳而載禩荒忽刊缺愈多觀者莫曉所謂予每患此久矣假守臨邛官居有暇蓋嘗博訪善本以證其誤而莫之或得因撫兩漢史陳壽蜀書益部耆舊傳互相參訂以決所疑凡一事而先後失序本末舛逆者則考而正之一意而詞旨重複句讀錯雜者則刊而去之設或字誤而文理明白者則因而全之其他旁搜遠取求通於義者又非一端凡此皆有明驗可信不誣者若其無所考據則亦不敢臆決姑闕之以俟能者然較以舊本之訛謬大略十得五六矣錄本既具輒敘所以冠於篇首好古博雅與我同

志者願無以夏五郭公之義而律之嘉泰甲子季夏
朔眉丹稜李丕叔廔甫謹序

華陽國志目錄

- | | |
|----|---------|
| 第一 | 巴志 |
| 第二 | 漢中志 |
| 第三 | 蜀志 |
| 第四 | 南中志 |
| 第五 | 公孫述劉二牧志 |
| 第六 | 劉先主志 |
| 第七 | 劉後主志 |
| 第八 | 大同志 |
| 第九 | 李特雄期壽勢志 |



華陽國志卷第一

巴志

昔在唐堯洪水滔天鯀功無成聖禹嗣興導江疏河
 百川蠲脩封殖天下因古九圍以置九州仰稟參伐
 俯壤華陽黑水江漢為梁州厥土青黎厥田惟下上
 厥賦惟下中厥貢璆鐵銀鏤磬磬熊羆狐狸織皮於
 是四隩既宅九州攸同六府孔脩庶土交正底春財
 賦成貢中國蓋時雍之化東被西漸矣歷夏殷周當
歷虞夏殷脫武王克商并徐合青省梁合雍而職方氏猶掌其地
武王克商并徐合青省梁合雍而職方氏猶掌其地

書目

第十

先賢士女總讚

第十一

後賢志

第十二

序志并益梁寧三州先後
以來士女名目錄

南中志

襄志

蜀中志

巴志

辨其土壤甄其寶利迄於秦帝漢興高祖藉之成業
乃改雍曰涼革梁曰益故巴漢庸蜀屬益州至魏咸
熙元年平蜀始分益州巴漢七郡置梁州治漢中以
相國參軍中山耿黼為刺史 元康六年廣漢益
州當作廣更割雍州之武都陰平荊州之新城上庸
魏興以屬焉凡統郡一十一當作二按巴漢七郡者
西四宕渠五漢中六梓潼七也所廣益者武都八陰
平九新城十上庸十一魏興十二故梁州之統郡一
也縣五十八 洛書曰人皇始出繼地皇之後
兄弟九人分理九州為九囿人皇居中州制八輔華
陽之壤梁岷之域是其一囿囿中之國則巴蜀矣其

分野輿鬼東井其君上世未聞五帝以來黃帝高陽
之支庶世為侯伯及禹治水命州巴蜀以屬梁州禹
娶於塗山辛壬癸甲而去生子啓呱呱啼不及視三
過其門而不入室務在救時今江州塗山是也帝禹
之廟銘存焉會諸侯於會稽執玉帛者萬國巴蜀往
焉周武王伐紂實得巴蜀之師著乎尚書巴師勇銳
歌舞以凌殷人前徒倒戈故世稱之曰武王伐紂前
歌後舞也武王既克殷以其宗姬封於巴爵之以子
古者遠國雖大爵不過子故吳楚及巴皆曰子
其地東至魚復西至夔道北接漢中南極黔涪土植

五穀牲具六畜桑蠶麻紵魚鹽銅鐵丹漆茶蜜靈龜
巨犀山雞白雉黃潤鮮粉皆納貢之其果實之珍者
樹有荔芡蔓有辛蒟園有芳蒟香茗給客橙當發作
橙字即其藥物之異者有巴戟天椒竹木之瓚者有
桃支靈壽其名山有塗籍靈臺石書刊山 其民
質直好義土風敦厚有先民之流故其詩曰川崖惟
平其稼多黍旨酒嘉穀可以養父野惟阜丘彼稷多
有嘉穀旨酒可以養母其祭祀之詩曰惟月孟春獮
祭彼崖永言孝思享祀孔嘉彼黍既潔彼犧惟澤蒸
命良辰祖考來格其好古樂道之詩曰日月明明亦

惟其名誰能長生不朽難獲當有又曰惟德實寶富
貴何常我思古人令問令望而其失在於重遲魯鈍
俗素樸無造次辨麗之氣其屬有濮寶苴共奴穰夷
蚤之蠻 周之仲世雖奉王職與秦楚鄧為比春
秋魯桓公九年巴子使韓服告楚請與鄧為好楚子
使道朔將巴客聘鄧鄧南鄙攻而奪其幣巴子怒伐
鄧敗之其後巴師楚師伐申楚子驚巴師 魯莊
公十八年巴伐楚克之 魯文公十六年巴與秦
楚共滅庸 哀公十八年巴人伐楚敗於鄆
是後楚主夏盟秦擅西土巴國分遠故於盟會希

戰國時嘗與楚婚及七國稱王巴亦稱王
周之季世巴國有亂將軍有蔓子請師於楚許以三城
楚王救巴巴國既寧楚使請城蔓子曰藉楚之靈克
弭禍難誠許楚王城將吾頭往謝之城不可得也乃
自刎以頭授楚使王嘆曰使吾得臣若巴蔓子用城
何為乃以上卿禮葬其頭巴國葬其身亦以上卿禮
周顯王時楚國衰弱秦惠文王與巴蜀為好蜀
王弟苴當有私親於巴巴蜀世戰爭周慎王五
年蜀王伐苴侯苴侯奔巴巴為求救於秦秦惠文王
遣張儀司馬錯救苴巴遂伐蜀滅之儀貪巴苴之富

因取巴執王以歸置巴蜀及漢中郡分其地為一當
縣儀城江州司馬錯自巴涪水取楚商於地為黔中
郡秦昭襄王時白虎為害自秦蜀巴漢患之秦
王乃重募國中有能煞虎者邑萬家金帛稱之於是
夷胸忍廖仲藥何射虎秦精等乃作白竹弩於高樓
上射虎中頭三節白虎常從羣虎瞋恚盡搏煞羣虎
大响而死秦王嘉之白虎歷四郡害千二百人一朝
患除功莫大焉欲如約王嫌其夷人乃刻石為盟要
復夷人頃田不租十妻不筭傷人者論煞人雇死俛
錢盟曰秦犯夷輸黃龍一雙夷犯秦輸清酒一鍾夷

人安之漢興亦從高祖定亂有功高祖因復之專以
射白當虎為事戶歲出寶錢口四十故世號白虎復
夷一曰板楯蠻今所謂弼頭虎子者也 漢高帝
滅秦為漢王王巴蜀閬中人范目有恩信方略知帝
必定天下說帝為募發寶民要與共定秦秦地既定
封目為長安建章鄉侯帝將討關東寶民皆思歸帝
嘉其功而難傷其意遂聽還巴謂目曰富貴不歸故
鄉如衣繡夜行耳徙封閬中慈李善蜀都賦注引風俗通有鳧字疑此脫
鄉侯目固辭乃封渡沔縣當衍目錄侯故世謂亡秦
范三侯也目復除民羅朴咎鄂度夕龔李善蜀都賦注引風俗通

作襲疑此誤今本後漢書板楯傳作龔蓋李奎依彼改耳七姓不供租賦 閬

中有渝水寶民多居水左右天性勁勇初為漢前鋒
陷陣銳氣喜舞帝善之曰此武王伐紂之歌也乃令
樂人習學之今所謂巴渝舞也天下既定高帝乃分
巴置廣漢郡 孝武帝又兩割置犍為郡故世曰

分巴割蜀以成犍廣也 自時厥後五教雍和秀

茂挺逸英偉既多而風謠旁作故朝廷有忠貞盡節
之臣鄉黨有主文歌詠之音巴郡譙君黃仕成哀之
世為諫議大夫數進忠言後違避王莽又不事公孫
述述怒遣使賫藥酒以懼之君黃笑曰吾不省藥乎

其子瑛納錢八百萬得免國人作詩曰肅肅清節士
執德寔固貞違惡以授命沒世遺令聲 巴郡陳
紀山爲漢司隸校尉嚴明正直西虜獻眩王庭試之
分公卿以爲嬉紀山獨不視京師稱之巴人歌曰築
室載直梁國人以貞真邪娛不揚目枉行不動身奸
軌辟乎遠理義協乎民 巴郡嚴王思爲揚州刺
史惠愛在民每當遷官吏塞路攀轅詔遂留之居
官十八年卒百姓若喪考妣義送者賫錢百萬欲以
贍王思家其子徐州刺史不受送吏義崇不忍持還
乃散以爲食食行客巴郡太守汝南應季先善而美

之乃作詩曰乘彼西漢潭潭其淵君子愷悌作民二
親沒世遺愛式鏡後人 漢安帝時巴郡太守連

失道國人風之曰明明上天下土是觀帝選元后求
定民安孰可不念禍福由人願君奉詔惟德日親

永初中廣漢漢中羌反虐及巴郡有馬妙祈妻義
王元憤妻姬趙蔓君妻華夙喪夫執共姜之節守一
醮之禮號曰三貞遭亂兵迫匿懼見拘辱三人同時
自沈於西漢水而沒死有黃鳥鳴其亡處徘徊焉國
人傷之乃作詩曰關關黃鳥爰集於樹窈窕淑女是
繡是黼惟彼繡黼其心匪石嗟爾臨川邈不可獲

永建中泰山吳資元約為郡守屢獲豐年民歌之
曰習習晨風動澍雨潤乎苗我后卹時務我民以優
饒及資遷去民人思慕又曰望遠忽不見惆悵嘗徘徊
恩澤實難忘悠悠心永懷 孝桓帝時河南李
盛仲和為郡守貪財重賦國人刺之曰狗吠何誼誼
有吏來在門披衣出門應府記欲得錢語窮乞請期
吏怒反見尤旋步顧家中家中無可為思往從鄰貸
鄰人已言賈錢錢何難得令我獨憔悴 漢末政
衰牧守自擅民人思治作詩曰混混濁沼魚習習激
清流温温亂國民業業仰前脩 其德操仁義文

學政幹若洛下閔任文公馮鴻卿龐宣孟元文和趙
温柔龔升侯楊文義等播名立事言行表世者不勝
次載者也 孝安帝元初三年涼州羌入漢中殺
太守董炳擾動巴中中郎將尹就討之不克益州諸
郡皆起兵禦之三府舉廣漢王堂為巴郡太守撥亂
致治進賢達士貢孝子嚴永隱士黃錯名儒陳髦俊
士張璠案巴郡士女目錄越嵩太守張璠翁子太守
王堂察舉孝廉以後漢書訂之璠當作湍
皆至大位益州刺史張喬表其尤異徙右扶風民為
立祠 孝桓帝以并州刺史泰山但望字伯闔為
巴郡太守勤卹民隱郡文學掾宕渠趙芬掾宏農馮

尤墊江龔榮王祈李溫臨江嚴就胡良文愷安漢陳
禧閩中黃閩江州母成陽譽喬就張紹牟存平直等
詣望自訟曰郡境廣遠千里給吏兼將人從冬往夏
還夏單冬復惟踰時之役懷怨曠之思其昏喪吉凶
不得相見解緩補綻下至薪菜之物無不躬買於市
富者財得自供貧者無以自久是以清儉天枉不聞
加以水陸艱難山有猛獸思迫期會隕身江河投死
虎口咨嗟之歎歷世所苦天之應感乃遭明府欲爲
更新童兒匹婦懽喜相賀將去遠就近釋危蒙安縣
無數十民無遠邇恩加未生澤及來世巍巍之功勒

於金石乞以文書付計掾史人鬼同符必獲嘉報芬
等幸甚望深納之郡戶曹史枳當有白望曰芬等前
後百餘人歷政訟訴未蒙感寤明府運機布政稽當
皇極爲民庶請命救患德合天地澤潤河海開闢以
來今遇慈父經曰弈弈梁山惟禹甸之有倬其道韓
侯受命比隆等盛於斯爲美永興二年三月甲午望
上疏曰謹按巴郡圖經境界南北四千東西五千周
萬餘里屬縣十四鹽鐵五官各有丞史戶四十六萬
四千七百八十口百八十七萬五千五百三十五遠
縣去郡千二百至千五百里鄉亭去縣或三四百或

及千里土界遐遠令尉不能窮詰姦凶時有賊發督
郵追案十日乃到賊已遠逃蹤跡滅絕罪錄逮捕證
驗文書詰訊即從春至冬不能究訖繩憲未加或遇
德令是以賊盜公行姦宄不絕榮等及隴西太守馮
含上谷太守陳宏說往者至有劫閭中令楊殷終津
侯姜昊傷尉蘇鴻彭亭侯孫魯雍亭侯陳已殷侯樂
普又有女服賊千有餘人布散千里不即發覺謀成
乃誅其水陸覆害煞郡掾枳謝盛塞威張御魚復令
尹尋主簿胡直若此非一給吏休謁往還數千閉囚
須報或有彈劾動便歷年吏坐踰科恐失冬節侵疑

先死如當移傳不能待報輒自刑戮或長吏忿怒寬
枉弱民欲赴訴郡官每憚還往太守行桑農不到四
縣刺史行部不到十縣郡治江州時有溫風遙縣客
吏多有疾病地勢剛水當作剛見險皆重屋累居數有
火害又不相容結舫水居五百餘家承三水當作二見
江之會夏水漲盛壞散顛溺死者無數而江州以東
濱江山險其人半楚姿態敦重墊江以西土地平敞
精敏輕疾上下殊俗情性不同敢欲分爲二郡一治
臨江一治安漢各有桑麻丹漆布帛魚池鹽鐵足相
供給兩近京師榮等自欲義出財帛造立府寺不費

縣官得百姓懽心孝武以來亦分吳蜀諸郡聖德廣
被民物滋繁增置郡土釋民之勞誠聖主之盛業也
臣雖貪大郡以自優假不忍小民顛顛蔽隔謹具以
聞朝議未許遂不分郡分郡之議始於是矣 順
桓之世板楯數反太守蜀郡趙溫恩信降服於是宕
渠出九穗之禾胸忍有連理之木 光和二板
楯復叛攻害三蜀漢中州郡連年苦之天子欲大出
軍時征役疲弊問益州計曹考以方略益州計曹掾
程包對曰板楯七姓以射白虎爲業立功先漢本爲
義民復除徭役但出資錢口歲四十其人勇敢能戰

昔羌數入漢中郡縣破壞不絕若線後得板楯來虜
彌當作盡號爲神兵羌人畏忌傳語種輩勿復南行
後建寧舊校云後漢作建和二年羌復入漢牧守遑遑賴板楯
破之若微板楯則蜀漢之民爲左衽矣前車騎將軍
馮緄南征雖授丹陽精兵亦倚板楯近益州之亂朱
龜以并涼勁卒討之無功太守李顛以板楯平之忠
功如此本無惡心長吏鄉亭更賦至重僕役過於奴
婢篋楚降於囚虜至乃嫁妻賣子或自剄割陳寬州
郡牧守不理去闕庭遙遠不能自聞含怨呼天叩心
窮谷愁於賦役困乎刑酷邑域相聚以致叛戾非有

深謀至計僭號不軌但選明能牧守益其資穀安便
賞募從其利隙自然安集不煩征伐也昔中郎將尹
就伐羌擾動益部百姓諺云虜來尚可尹將殺我就
徵還後羌自破退如臣愚見權之遣軍不如任之州
郡天子從之遣太守曹謙宣詔降赦一朝清戢
獻帝初平元年征東中郎將安漢趙穎建議分巴爲
二郡穎欲得巴舊名故白益州牧劉璋以墊江以上
爲巴郡江南龐羲爲太守治安漢以江州至臨江爲
永寧郡胸忍至魚復爲固陵郡巴遂分矣 建安
六年魚復蹇允白璋爭巴名璋乃改永寧爲巴郡以

固陵爲巴東徙羲爲巴西太守是爲三巴於是涪陵
謝本白璋求以丹興漢髮二縣爲郡初以爲巴東屬
國後遂爲涪陵郡分後屬縣七戶二萬去洛三千七
百八十五里東接胸忍西接蔣當作符符縣縣南接
涪陵北接安漢德陽 巴子時雖都江州或治墊
江或治平都後治閬中其先王陵墓多在枳其畜牧
在沮今東突碇下畜沮是也又立市於龜亭北岸今
新市里是也其郡東枳有明月碇廣德嶼按此有誤
注訂之當作黃葛碇故下文言巴亦有三碇續漢書
志注引此作廣德嶼當是傳寫之誤而李奎又依彼
誤改故巴亦有三碇 巴楚數相攻伐故置扞關

陽關及沔關

漢世郡治江州巴水北有甘橘官

今北府城是也後乃遷南城劉先主初以江夏費璠

當作觀見為太守領江州都督後都護李嚴更城大

城周迴十六里欲穿城後山自汶江通水入巴江使

城為州求以五郡置巴州丞相諸葛亮不許亮將北

征召嚴漢中故穿山不逮然造蒼龍白虎門別郡縣

倉皆有城嚴子豐代為都督豐解後梓潼李福為都

督延熙中車騎將軍鄧芝為都督治陽關

十七年省平都樂城常安咸熙元年但四縣以

鎮西參軍隴西當有怡思和為太守二部守軍

江州縣 郡治 塗山有禹王祠及塗后祠北

水有銘書詞云漢初犍為張君為太守忽得仙道從

此升度今民曰張府君祠縣下有清水穴巴人以此

水為粉則膏暉鮮芳貢粉京師因名粉水故世謂江

州墮休當作林見粉也有荔芰園至熟二千石常設

廚膳命士大夫共會樹下食之縣北有稻田出御米

陂池出蒲蒻蘭席其冠族有波鈿母謝然慳揚白上

官程常世有大官也

枳縣 郡東四百里治涪陵水會土地确瘠時多

人士有章常連黎牟陽郡冠首也

臨江縣

枳東四百里接胸忍有鹽官在監塗二

溪一郡所仰其豪門亦家有鹽井又嚴甘文楊杜為

大姓晉初文立實作常伯納言左右揚宗符當作稱

武隆當作陵讀以楊宗有稱武陵六字在吳為孫

氏虎臣也按此有誤也考三國志甘寧傳云巴郡

平都縣蜀延熙時省大姓殷呂蔡氏

墊江縣郡西北中水四百里有桑蠶牛馬漢時

龔榮以俊才為荊州刺史後有龔揚趙敏以令德為

巴郡太守淳于長寧雅有美貌黎夏杜皆大姓也

樂城縣在西州江謨有三百里延熙十七年省

常安縣亦省

建安二十

一年以胸忍魚復舊有空格當是脫漢豐也胸忍一

六故云六縣也巫北井本屬宜羊渠及宜都之巫北

井六縣為固陵郡武陵康立為太守章武元年

胸忍徐惠魚復蹇機以失巴名上表自訟先主聽復

為巴東南郡輔匡為太守先主征吳於夷道還薨斯

郡以尚書令李嚴為都督造設圍戍嚴還江州征西

將軍汝南陳到為都督到卒官以征北大將軍南陽

宗預為都督預還內領軍襄陽羅獻為代蜀平獻仍

其任拜凌江將軍領武陵太守 泰始二年吳大將步闡唐咨攻獻獻保城咨西侵至朐忍故蜀尚書郎巴郡楊宗告急於洛未還獻出擊闡大破之咨退獻遷監軍假節安南將軍封西鄂侯入朝加錫御蓋朝服吳武陵太守孫恢寇南浦安蠻護軍楊宗討之退走因表以宗為武陵太守住南浦誘卹武陵蠻夷得三縣初附民獻卒以犍為太守天水楊攸為監軍攸遷涼州刺史朝議以唐彬及宗為代晉武帝問散騎常侍文立曰彬宗孰可用立對曰彬宗俱立事績在西不可失者然宗才誠佳有酒嗜彬亦其人性在

財欲惟陛下裁之帝曰財欲可足酒嗜難改遂用彬為監軍加廣武將軍 迄吳平巴東後省羊渠置

南浦 晉太康初將巫北井還建平但五當作縣去洛二千五百里東接建平南接武陵西接巴郡北

接房陵奴獍夷蠻之蠻民 魚復縣 郡治 公孫述更名白帝章武二年

改曰永安咸熙初復有橘官又有澤水神天旱鳴鼓於傍即雨也

朐忍縣 郡舊脫此字今補正西二百九十里水道有東陽下瞿數灘山有大小石城勢靈壽木當有橘園二字水經注引

不誤鹽井靈龜咸熙元年獻靈龜於相府大姓扶先徐氏漢時有扶徐荆州著石當作名楚訪當作記有弱頭白虎復夷者也舊校云著石楚訪四字未詳弱其又渠梁切文一重音三

漢豐縣

建安二十一年置在郡西北彭溪源

南浦縣

郡南三百里晉初置主夷

郡與楚接人多勁勇少文學有將帥材

涪陵郡巴之南鄙從枳南入析丹涪水本與楚商於之地接秦將司馬錯由之取楚商於地為黔中郡也漢後恒有都尉守之舊屬縣五去洛五千一百七十

里東接巴東南接武陵西接牂柯北接巴郡土地山險水灘人鷙勇多獍蝥之民縣邑阿黨鬪訟必死無蠶桑少文學惟出茶丹漆蜜蠟漢時赤甲軍常取其民蜀丞相亮亦發其勁卒三千人為連弩士遂移家漢中 延熙十三年大姓徐巨反車騎將軍鄧芝討平之見元後緣其山芝性好弩手自射後中之後子拔其箭卷木葉塞其創芝嘆曰嘻吾傷物之性其將死矣乃移其豪徐藺謝范五千家於蜀為獵射官分羸弱配督將韓蔣名為助郡軍遂世掌部曲為大姓晉初移弩士於馮翊蓮勺其人性質直雖徙他所

風俗不變故迄今有蜀漢關中涪陵其為軍在南方者猶存 山有大龜其甲可卜其緣可作义世號靈义

涪陵縣 郡治

丹興縣 蜀時省山出名丹

漢平縣 延熙十三年置

萬寧縣 孝靈帝時置本名永寧

漢髮縣 有鹽井

諸縣北有獍蚤又有蟾夷也

巴西郡屬縣七去洛二千八百一十五里東接巴郡

南接當有西接梓潼北接涼當西城土地山原多平有牛馬桑蠶其人自先漢以來傀偉倣冠冕三巴及郡分後叔布榮始周羣父子程公宏等或學兼三才或精秀奇逸其次馬盛衡承伯才藻清妙龔德緒兄弟英氣睚然黃公衡應權通變馬德信王子均勾孝興張伯岐建功立事劉二主之世稱美荆楚乃先漢以來馮車騎范鎮南皆植斯鄉故曰巴有將蜀有相也及晉譙侯脩文於前陳君煥炳於後並遷雙固倬羣穎世甄在傳記縉紳之徒不勝次載焉

閬中縣 郡治 有彭池大澤名山靈臺見文

緯書按文緯書當作孔子識大姓有三狐五馬蒲趙
任黃嚴也

南充國縣 和帝時置有鹽井大姓侯譙氏

安漢縣 號出人士大姓陳范閻趙

平州縣

其二縣為郡按二當作三即宕渠郡之

宕渠郡延熙中置以廣漢王士為太守郡建九年省
永興元年李雄復置今遂為郡長老言宕渠蓋為故
寶國今有寶城盧城秦始皇時有長人二十五丈見
宕渠秦史胡母敬曰是後五百年外必有異人為大

人者及雄之王祖世出自宕渠有識者皆以為應之
先漢以來士女賢貞縣民車騎將軍馮緄大司農元
賀大鴻臚龐雄桂楊太守李温等皆建功立事有補
於世緄温各葬所在當作常以三月二子之靈還鄉
里水暴漲郡縣吏民莫不於水上祭之其列女節義
在先賢志

宕渠縣 郡治 有鐵官石蜜山圖所採也

漢昌縣 和帝時置大姓勾氏

宣漢縣 今省

右巴國凡分為五郡二十三縣

譔曰巴國遠世則黃炎之支封在周則宗姬之戚親
故於春秋班倅秦楚示甸衛也若蔓子之忠烈范目
之果毅風淳俗厚世挺名將斯乃江漢之含靈山岳
之精爽乎觀其舊校云關足以知其敦壹矣昔沙麓崩卜
偃言其後當有聖女興元城郭當作建漢書公謂王翁孺
屬當其時故有政君李雄宕渠之斯伍略陽之黔首
耳起自流隸君獲當作獲君誤士民其長人之魄良有以
也

華陽國志卷第一

華陽國志卷第二

漢中志

漢中郡本附庸國屬當有脫周赧王二年秦惠文王置
郡因水名也漢有二源東源出武都氐道漾山因名
漾禹貢流漾為漢是也西源出隴西當有西縣二字
水經注引不誤
嶓冢山會白水經葭萌入漢始源曰沔故曰漢沔在
詩曰滔滔江漢南國之紀其應上照於天又曰惟天
有漢其分野與巴蜀同占其地東接南郡南接廣漢
西接隴西陰平北接秦川厥壤沃美賦貢所出略倅
三蜀六國時楚強盛略有其地後為秦恒成爭地漢

高帝既克秦獲子嬰項羽封高帝爲漢王王巴蜀三十一縣帝不悅丞相蕭何謀曰雖王漢中之惡不猶愈於死乎且語曰天漢其稱甚美夫能屈於一人之下則伸於萬乘之上者湯武是也願大王王漢中撫其民以致賢人收用巴蜀還定三秦天下可圖也帝從之都南鄭及項籍弑義帝高帝東伐蕭何常居守漢中足食足兵既定三秦蕭何鎮關中資其衆卒平天下以田叔爲漢中守屬縣十二去洛一千九十一里叔既饋以軍饗又致名材立宮室帝嘉之後爲魯相然以帝業所興不封藩王自叔之後世脩文教自

倣儻之士異人並挺鄧公抗言於孝景之朝以明忠枉之情張騫特以蒙險遠爲孝武帝開緣邊之地賓沙越之國致大宛之馬入南海之象而車渠瑪瑙珊瑚琳碧扇寶明珠玳瑁虎魄水晶琉璃火浣之布蒲桃之酒筇竹茹醬殊方奇玩盈於市朝振揚威靈被於幽裔遂登九列杖節繡衣剖符博望谷口子真秉箕穎之操湛然岳立不營不求德聲邁流楊王孫應至人之概自建武以後羣儒脩業開按圖緯漢之宰相當出坤鄉於是司徒李公屢登七政太傅子堅弈世論道其珪璋瑚璉之器則陳伯臺當有李季

子當脫陳字陳術字申伯見士女贊及目錄申伯之徒文秀瑋睦其州牧

郡守冠蓋相繼於西州為盛蓋濟濟焉

莽時公

孫述據蜀跨有漢中當秦隴之徑每罹於其害

安帝永初二年陰平武都羌反入漢中煞太守董炳

沒略吏民

四年羌復來太守鄭廞出屯褒中欲

與羌戰主簿段崇陳諫舊誤禪今改正以為但可堅守來虜

乘勝其鋒不可當廞不從戰敗績崇與門下史王宗

原展及崇子勃兄子伯生力戰捍廞并命功曹程信

素居守馳來赴難冒寇殞殪廞虜遂大盛天子乃拜

巴郡陳禪為漢中太守虜素憚禪更來盤結禪知攻

守未可卒下而年荒民困乃矯詔赦之大小咸服既

誅其亂首天子善之徙禪左馮翊太守程信怨恥乃

結故吏冠蓋子弟嚴孳李容姜濟陳巴曹廉勾矩劉

旌等二十五人誓志報羌各募壯士豫結同死以待

寇太守鄧成命信為五官孳等門下官屬元和

當作初二年羌復來巴郡板楯掾之信等將其士卒力

奮討大破之信被八創二十五人戰死自是後羌不

敢南向五年天子下詔褒嘆信崇等賜其家穀

各千斛宗展孳等家穀各五百斛列畫東觀每新太

守到必先存問其家以羌畏服陳禪拜禪子澄漢中

太守 漢末沛國張陵學道於蜀鶴鳴山造作道書自稱太清元以惑百姓陵死子衡傳其業衡死子魯傳其業魯字公祺以鬼道見信於益州牧劉焉魯母有少容往來焉家 初平中以魯爲督義司馬住漢中斷谷道魯既至行寬惠以鬼道教立義舍置義米義肉其中行者取之量腹而已不得過多云鬼病之其市肆賈平亦然犯法者三原而後行刑學道未信者謂之鬼卒後乃爲祭酒巴漢夷民多便之其共道限出五斛米故世謂之米道扶風蘇固爲漢中太守魯遣其黨張脩攻固成固人陳調素遊俠學

兵法固以爲門下掾說固守捍禦寇之術固不能用踰牆走投南鄭趙嵩嵩將俱逃賊盛固遣嵩求隱避處嵩未還固又令鈴下偵賊賊得鈴下遂得煞固嵩痛憤杖劍直入調亦聚其賓客百餘人攻脩戰死魯遂有漢中數害漢使焉上書言米賊斷道 至劉焉子璋爲牧時魯益驕恣 建安五年殺魯母弟魯說巴夷杜濩朴胡表約等叛爲讎敵魯時使使漢朝亦慢驕帝室以亂不能征就拜鎮民中郎將漢寧太守不置長吏皆以祭酒爲治璋數遣龐羲李思等討之不能克而巴夷日叛乃以羲爲巴西太守又遣

楊懷高沛守關頭請劉先主討魯先主更襲取璋

二十年魏武帝西征魯魯走巴中先主將迎之而魯功曹巴西閻圃說魯北降歸魏武贊以大事宜附託不然西結劉備以歸之魯勃然曰寧爲曹公作奴不爲劉備上客遂委質魏武武帝拜魯鎮南將軍封襄平侯又封其五子皆列侯

時先主東下江安

巴漢稽服魏武以巴夷王杜濩朴胡表約爲三巴太守留征西將軍夏侯淵及張郃益州刺史趙顥等守漢中遷其民於關隴

二十四年春先主進軍攻漢中至定軍淵郃顥來戰大爲先主所破將軍黃忠

斬淵顯首

魏武帝復西征先主先主曰孟德雖

來無能爲也我必有漢川矣先主遂爲漢中王將還成都當得重將以鎮漢中衆皆以必張飛張飛心亦自許先主乃以牙門義陽魏延爲鎮遠將軍漢中太守先主大會羣臣問延曰今委卿以漢中卿居之若何對曰若曹操舉天下而來請爲大王拒之若偏將十萬而來請爲大王吞之衆壯其言初魏武之留淵郃也以雞肋示外外人莫察惟主簿楊脩知之故曰夫雞肋棄之如可惜食之無所得以比漢中也

是後處蜀魏界固險重守自丞相大司馬大將軍皆

鎮漢中 蜀平梁州治沔陽 太康中晉武帝

子漢王迪受封更曰漢國郡但六縣

南鄭縣 郡治 周貞王十六年秦厲公城之

有池水從旱山來入沔大姓李鄭趙氏

沔陽縣 州治 有鐵官又有度水水有二源

一曰清檢二曰濁檢有魚穴清水出鱖濁水出鮒常

以二月八月取蜀丞相諸葛亮葬定軍山

褒中縣 孝昭帝元鳳六年置本都尉治也山名

扶木有唐公房祠也

成固縣 蜀時以沔陽為漢城成固為樂城

蒲池縣

西鄉縣

魏興郡本漢中西城縣 哀平之世縣民錫光字

長沖為交州刺史徙交趾太守王莽篡位據郡不附

莽方有事海內未以為意尋值所在兵起遂自守更

始即位正其本官世祖嘉其忠節徵拜為大將軍朝

侯祭酒封鹽水侯 後漢中數寇亂縣土獨存漢

季世別為郡 建安二十四年劉先主命宜都太

守孟達從姊歸北伐房陵上庸自漢中又遣副軍中

郎將劉封乘沔水會達上庸以申耽弟儀為建信將

軍西城太守達耽降魏黃初二年文帝轉儀為魏興太守封鄖鄉侯 蜀平遂治西城屬縣六戶萬去洛一千七百里土地險隘其人半楚風俗略與荊州沔中郡同

西城縣 郡治 元康元年封越騎校尉蜀郡

何攀為公國也

錫縣

安康縣

興晉縣 晉置

鄖鄉縣 本名長利縣縣有鄖鄉當作關見漢書地理志

洵陽縣 洵水所出

上庸郡故庸國楚與巴秦所共滅者也秦時屬蜀後屬漢中 漢末為上庸郡 建安二十四年孟

達劉封征上庸上庸太守申耽稽服遣子弟及宗族詣成都先主拜耽征北將軍封鄖鄉侯仍郡如故

黃初中降魏文帝拜耽懷集將軍徙居南陽省上庸并新城孟達誅後復為郡屬縣五戶七千去洛一

千七百里

上庸縣 郡治

北巫縣

安樂縣

咸熙元年為公國封劉後主也

按當有誤也

地理志屬縣五而今有六縣或不數公國耳但考晉書之云然所未詳矣

武陵縣

安富縣

微陽縣

新城郡本漢中房陵縣也秦始皇徙呂不韋舍人萬家於房陵以其隘地也

多徙此縣

漢末以為房陵郡

建安二十四

年孟達征房陵煞太守蒯祺進平三郡與劉封不和

封奪達鼓吹關羽圍樊城求助於封達封達以新據山郡未可擾動為辭羽為吳所破殺達既忿封又懼先主見責遂拜書先主告叛降魏魏文帝善達姿才容觀以為散騎常侍建武將軍襲劉封封敗走達據房陵文帝合三郡為新城以達為太守後蜀丞相諸葛亮將北伐招達為外援故貽書曰嗟乎孟子度邇者劉封侵凌足下以傷先帝待士之望慨然永歎每存足下平素之志豈虛託名載策者哉都護李嚴亦與書曰吾與孔明並受遺詔思得良伴吳主孫權亦招之達遂背魏通吳蜀表請馬弩於文帝撫軍司馬

宣王以為不可許帝曰吾為天下主義不先負人當使吳蜀知吾心乃多與之過其所求 明帝太和初達叛魏歸蜀時宣王屯宛知其情乃以書喻之曰將軍昔棄劉備託身國家委將軍以疆場之任任將軍圖蜀之事可謂心貫白日蜀人愚智莫不切齒於將軍諸葛亮欲相破惟苦無路耳模之所言 舊校云遣詐降洩孟達謀者非小事也亮豈輕之而令宣露此殆易知耳達乃以書與亮曰宛去洛八百去此千二百里聞吾舉事當表上天子比相反覆一月閒也則吾城已固諸軍足辨則吾所在深險司馬公必不自來諸將

來吾無患矣及兵到達又告亮曰吾起事八日而兵至城下何其神速也亮以其數反覆亦不揀遂為宣王所誅滅 宣王分為三郡新城屬縣四戶二萬去洛一千六百里

房陵縣 郡治 舊脫此二字今補正 有維山維水所出

東入瀘 舊校云瀘疑誤當作漢今按當依漢書地理志作東至中瀘入沔又東

過中瀘縣 東維水自房陵縣維山

汭鄉縣 東流注之亦其明證舊校非也

昌魏縣

綏陽縣

右三郡漢中所分也在漢中之東故蜀漢謂之東三郡蜀時為魏屬荊州晉元康六年始還梁州山水艱阻有黃金子午馬聰建鼓之阻又有作道九君搏土作人處而其記及漢中記不載又不為李雄所據璩識其大梗概未能詳其小委曲也

梓潼郡本廣漢屬縣也

建安十八年劉先主自

葭萌南攻州牧劉璋留中郎將南郡霍峻守葭萌城張魯遣將楊帛誘峻求共城守峻曰小人頭可得城不可得也帛退劉璋將向存扶禁由巴閬水攻峻歲餘不能克峻眾才八百人存眾萬計更為峻所破敗

退走成都既定先主嘉峻功

二十二年分廣漢

置梓潼郡以峻為太守屬縣六

當作五

戶萬去洛二千

八百三十八里東接巴西西南接廣漢西接陰平北接漢中土地出金銀丹漆藥蜜也世有雋彥人侔於巴蜀

梓潼縣

郡治

有五婦山故蜀五丁士所拽

地崩山處也有善板祠一曰惡子民歲上雷杼十枚

歲盡不復見云雷取去四姓文景雍鄧者也

舊按云一本作

梓潼按當作潼

涪縣

去成都三百五十里水通於巴於蜀為東

北之要蜀時大將軍鎮之有岩田本稻田孱水出孱山其源出金銀鑛洗取火融合之為金銀陽泉出石丹大司馬蔣琬葬此大姓楊杜李人士多見耆舊傳也

晉壽縣

本葭萌城劉氏更曰漢壽水通於巴西又入漢川有金銀鑛民今歲歲洗取之蜀亦大將軍鎮之漆藥蜜所出也大將軍費禕葬此山大姓葬此者多

白水縣

有關尉故州牧劉璋將楊懷高沛守也漢德縣舊作廣漢縣德陽縣誤衍今刪正漢德縣沈約以為疑劉氏所立廣漢郡之廣漢縣德陽

縣自在蜀志中不得屬梓潼也

有劔閣道三十里至險有閣尉

桑下兵民也當有誤

武都郡本廣漢西部都尉治也

元鼎六年別為

郡屬縣九戶萬去洛一千八百七十八里東接當有脫

梓潼西接天水北接始平土地險阻有麻田氏水經注多

羌戎之民其人半秦多勇鷙出名馬牛羊漆蜜注漾

水篇引常璩云郡居河池一名仇池池方百頃疑此有脫文有瞿堆百頃險勢氏

叟常依之為叛漢世數征討之分徙其羌遠至酒泉

敦煌其攻戰壘戍處所亦多

建安二十四年先

主遣將軍雷同吳蘭平之為魏將曹洪所破殺

魏益州刺史天水楊阜治此郡阜以濱蜀境移其氏
僂於汧雍及天水略陽

遣護軍陳戒伐之遂平武都陰平二郡還屬益州

魏將夏侯淵張郃徐晃征伐常由此郡而蜀丞相

亮及魏延姜維等多從此出秦川遂荒無留民其氏

僂楊僕屬魏魏遙置其郡當重有郡字屬蜀 蜀平屬

雍州 太康六年還梁州 八年氏僂齊萬年

反郡懼其寇晉民流徙入蜀及梁州 永嘉初天

水氏僂楊茂搜率種人為寇保據其郡貢獻長安愍

帝以胡寇方盛欲懷來戎翟拜驃騎將軍 左賢

王劉曜破長安丞相平昌公上隴據天水茂搜數饋
平昌公拜茂搜長子難敵征南將軍少子堅頭龍驤
將軍種象彊盛東破梁州南連李雄威服羌戎時平
昌公為劉曜所破陳安作賊於時并氏僂如一國茂
搜死敵堅代為主數歲劉曜自攻武都敵堅南奔雄
至晉壽遣子為質又厚賂雄兄晉壽守將稚曜不獲
敵堅當重有敵堅二字引還武都恃險驕慢攻走雄陰平太
守羅演演稚舅也稚忿恚白兄含與雄求征之雄使
含稚將數千人攻之時敵妻死葬於陰平含稚徑至
下辨入武街城以深入無繼盡為氏僂所破煞

敵堅死子盤毅復代為主咸康四年敵從弟初煞盤毅兄弟代為主迄今自茂搜父子之結據也通晉家及李雄劉曜石勒石虎張駿皆稱臣奉貢受其官號所向用其官及其年號

下辨縣 郡治 一曰武街

武都縣 東漢水所出有天池澤

上祿縣 舊脫縣字今補正

故道縣

河池縣 泉街 舊衍縣字今刪正 水入沮合漢也

沮縣 河池 按河池二字當作沮見漢書地理志此沮水水經注所謂沔水一名沮水

也者水所出東狼谷也

平樂縣

脩成縣

嘉陵縣

陰平郡本廣漢北部都尉 永平後羌虜數反遂

置為郡屬縣四戶萬去洛二千三百四十四里東接

漢中南接梓潼西接隴西北接酒泉土地山險人民

剛勇多氏僂有黑白水羌紫羌胡虜風俗所出與武

都略同 漢安帝永初二年羌反燒郡城郡人退

住白水會漢陽諸羌反溢入漢煞太守漢陽杜琦自

稱將軍叛亂廣漢郡屯葭萌漢使御史大夫唐喜討
琦進討羌經年不下詔賜死更遣中郎將尹就討羌
亦無功諸郡太守皆屯涪 元初五年巴郡板楯
軍救漢中漢中大破羌羌乃退郡復治置助郡都尉
劉先主之入漢中也爭二郡不得 建興七
年諸葛亮始命陳戒平之 魏亦遙置其郡屬雍
州自景谷有步道徑江油左儋行出涪鄧艾從之伐
蜀 元康六年還屬梁州 永嘉末太守王鑒
粗暴郡民毛深左騰等逐出之相率隆李雄晉民盡
出蜀氏羌爲楊茂搜所占

涪平縣 郡治 漢曰陰平道也
甸岳縣 有白水出徼外入漢
平武縣 有關尉自景谷有步道徑江油左儋出
涪鄧艾伐蜀道也劉主時置義守號關尉
剛氏縣 涪水所出有金銀鑛
右梁州
譔曰漢沔彪炳靈光上照在天鑒爲雲漢於地畫爲
梁州而皇劉應之洪祚悠長蕭公之云不亦宜乎

碧銅鐵鉛錫赭聖錦繡罽毼犀象氎毼丹黃空青桑
漆麻紵之饒滇獠寶鬣僮僕六百之富其卦值坤故
多班綵文章其辰值未故尚滋味德在少昊故好辛
香星應輿鬼故君子精敏小人鬼黠與秦同分故多
悍勇在詩文王之化被乎江漢之域秦豳同詠故有
夏聲也 其山林澤漁園圃瓜果四節代熟靡不
有焉 有周之世限以秦巴雖奉王職不得與春
秋盟會君長莫同書軌 周失綱紀蜀先稱王有
蜀侯蠶叢其目縱始稱王死作石棺石椁國人從之
故俗以石棺椁爲縱目人冢也 次王曰柏灌次

王曰魚鳧王田於湔山忽得仙道蜀人思之爲立祠
後有王曰杜宇教民務農一號杜主時朱提有
梁氏女利遊江源宇悅之納以爲妃移治郫邑或治
瞿上 七國稱王杜宇稱帝號曰望帝更名蒲卑
自以功德高諸王乃以褒斜爲前門熊耳靈關爲後
戶玉壘峨眉爲城郭江潛綿洛爲池澤以汶山爲畜
牧南中爲園苑會有水災其相開明決玉壘山以除
水害帝遂委以政事法堯舜禪授之義遂禪位於開
明帝升西山隱焉時適二月子鵲鳥鳴故蜀人悲子
鵲鳥鳴也巴亦化其教而力農務迄今巴蜀民農時

先祀杜主君當作開明當重有開位號曰叢帝叢帝

生盧帝盧帝攻秦至雍生保子帝帝攻青衣雄

張當作獠棘九世有開明帝始立宗廟以酒曰

醴樂曰荆人尚赤帝稱王時蜀有五丁力士能移山

舉萬鈞每王薨輒立大石長三丈重千鈞為墓志今

石筍是也號曰筍里未有諡列但以五色為主故其

廟稱青赤黑黃白帝也開明王自夢郭移乃徙

治成都周顯王之世蜀王有褒漢之地因獵谷

中與秦惠王遇惠王以金一筍遺蜀王王報珍玩之

物物化為土惠王怒羣臣賀曰天承我矣王將得蜀

土地惠王喜乃作石牛五頭朝瀉金其後曰牛便金

有養卒百人蜀人悅之使使請石牛惠王許之乃遣

五丁迎石牛既不便金怒遣還之乃嘲秦人曰東方

牧犢兒秦人笑之曰吾雖牧犢當得蜀也武都

有一丈夫化為女子美而豔蓋山精也蜀王納為妃

不習水土欲去王必留之乃為東平之歌以樂之無

幾物故蜀王哀之乃遣五丁之武都擔土為妃作冢

蓋地數畝高七丈上有石鏡今成都北角武擔是也

後王悲悼作史邪歌隴歸之曲其親埋作冢者皆立

方石以志其墓成都縣內有一方折石圍可六尺長

三丈許去城北六十里曰毗橋亦有一折石亦如之
長老傳言五丁士擔土擔也公孫述時武擔石折故
治中從事任文公歎曰噫西方智士死吾其應之歲
中卒 周顯王二十二年蜀侯使朝秦秦惠王數
以美女進蜀王感之故朝焉惠王知蜀王好色許嫁
五女於蜀蜀遣五丁迎之還到梓潼見一大蛇入穴
中一人攬其尾掣之不禁至五人相助大呼拙蛇山
崩時壓殺五人及秦五女并將從而山分爲五嶺直
頂上有平石蜀王痛傷乃登之因命曰五婦冢山川
當作穿平石上爲望婦塚作思妻臺今其山或名五

丁冢 蜀王別封弟葭萌於漢中號葭侯命其邑
曰葭萌焉葭侯與巴王爲好巴與蜀仇故蜀王怒伐
葭侯葭侯奔巴求救於秦秦惠王方欲謀楚羣臣議
曰夫蜀西僻之國戎狄爲鄰不如伐楚司馬錯中尉
田真黃曰蜀有桀紂之亂其國富饒得其布帛金銀
足給軍用水通於楚有巴之勁卒浮大船舶以東向
楚楚地可得得蜀則得楚楚亡則天下并矣惠王曰
善 周慎王五年秋秦大夫張儀司馬錯都尉墨
等從石牛道伐蜀蜀王自於葭萌拒之敗績王遜走
至武陽爲秦軍所害其相傅及太子退至逢鄉死於

白鹿山開明氏遂亡凡王蜀十二世 冬十月蜀

平司馬錯等因取苴與巴 周赧王元年秦惠王

封子通國為蜀侯以陳壯為相置巴郡以張若為蜀

國守戎伯尚強乃移秦民萬家實之 三年分巴

蜀置漢中郡 六年陳壯反殺蜀侯通國秦遣庶

長甘茂張儀司馬錯復伐蜀誅陳壯 七年封子

惲為蜀侯司馬錯率巴蜀眾十萬大船舩萬艘米六

百萬斛浮江伐楚取商於之地為黔中郡 五年

惠王二十七年按此有誤也考史記赧王二年公子

蜀相秦惠王立十三年明元又十二年凡二十

五年而為赧之二年是赧三年當惠二十六年也赧

四年當惠二十七年也是年惠王卒赧五年當

秦武王元年也必經宋人改竄遂不可通耳 儀與

若城成都周迴十二里高七丈郾城周迴七里高六

丈臨邛城周迴六里高五丈造作下倉上皆有屋而

置觀樓射蘭 成都縣本治赤里街若徙置少城

內城營廣府舍置鹽鐵市官并長丞脩整里闡市張

列肆與咸陽同制其築城取土去城十里因以養魚

今萬歲當作池是也惠王二十七年也 城北又

有龍垣當作池城東有千秋池城西有柳池當有西

井池津流徑通冬夏不竭其園囿因之平陽山亦有

十字見水經注池澤蜀之魚畋之地也 赧王十四年蜀侯惲祭

山川獻饋於秦孝文王。王後母害其寵，加毒以進。王將嘗之，後母曰：「饋從二千里來，當試之。」王與近臣近臣即斃。文王大怒，遣司馬錯賜惲劍，使自裁。惲懼，夫婦自殺。秦誅其臣郎中令嬰等二十七人。蜀人葬惲郭外。十五年，王封其子綰為蜀侯。十七年間，惲無罪，冤死。使使迎喪入葬之。郭內初則炎旱，三月後又霖雨，七月車溺不得行，喪車至城北門，忽陷入地。中蜀人因名北門曰咸陽門，為蜀侯惲立祠。其神有靈，能興雲致雨，水旱禱之。三十年，疑蜀侯綰反，王復誅之，但置蜀守張若，因取笮及其江南。

地也。周滅後，秦孝文王以李冰為蜀守，冰能知天文地理，謂汶山為天彭門，乃至湔氐縣，見兩山對如闕，因號天彭關。髣髴若見神，遂從水上立祀三所，祭用三牲，珪璧沈瀆，漢興數使使者祭之。冰乃壅江作壩，穿郫江，檢江別支流，雙過郡下，以行舟船。岷山多梓柏大竹，頽隨水流，坐致材木，功省用饒。又溉灌三郡，開稻田。於是蜀沃野千里，號為陸海。旱則引水浸潤，雨則杜塞水門。故記曰：水旱從人，不知飢饉，時無荒年。天下謂之天府也。外作石犀五頭，以厭水精。穿石犀溪於江南，命曰犀牛。犀牛後轉置犀牛二。

頭一在府市市橋門今所謂石牛門是也一在淵中
乃自湔堰上分穿羊摩江灌江西於玉女房下白沙
舊誤自涉今改正郵作三石人立三水中與江神要水竭不
至足盛不沒肩時青衣有沫水出蒙山下伏行地中
會江南安觸山脇溷崖水脉漂疾破害舟船歷代患
之冰發卒鑿平溷崖通正水道或曰冰鑿崖時水神
怒冰乃操刀入水中與神鬪迄今蒙福 棘道有
故蜀王兵蘭亦有神作大灘江中其崖漸峻不可鑿
乃積薪燒之故其處懸崖有赤白五色 冰又通
笮通當作文舊誤改井江徑臨印與蒙溪分水白木

江會至當有字武陽天社山下合江又導洛通山洛水或
出瀑口經什邛郫別江會新都大渡 又有縣水
出紫巖山經縣竹入洛東流過資中會江陽皆漑灌
稻田膏潤稼穡是以蜀川人稱郫繁曰膏腴縣洛為
浸沃也 又識齊水脉穿廣都鹽井諸陂池蜀於
是盛有養生之饒焉 漢祖自漢中出三秦伐楚
蕭何發蜀漢米萬斛南給助軍糧收其精銳以補傷
疾雖王有巴蜀南中不賓也 高祖六年始分置
廣漢郡 高后六年城棘道開青衣 孝文帝
末年以廬江文翁為蜀守穿湔江口漑灌繁田千七

百頃是時世平道治民物阜康承秦之後學校陵夷
俗好文刻當作刺翁乃立學選吏子弟就學遣雋士張
叔等十八人東詣博士受七經還以教授學徒鱗萃
蜀學比於齊魯巴漢亦立文學孝景帝嘉之令天下
郡國皆立文學因翁倡其教蜀為之始也 孝武
帝皆徵入叔為博士叔明天文灾異始作春秋章句
官至侍中揚州刺史 元光四年置蜀四部都尉
元鼎二年立成都十八郭當作門見蜀都賦及劉淵林注於是
郡縣多城觀矣 六年分廣漢置犍為郡按地理元
六年 元封元年分犍為置犍為郡按地理元
六年 元封元年分犍為置犍為郡按地理元

二年分犍柯置益州郡按地理志元六年以廣漢西
部脫當有蜀南部為越巂郡按地理志元六年以廣漢西
六年置犍為郡又二十四年為元鼎六年置犍為郡
及越巂郡沈黎郡又二十四年為元鼎六年置犍為郡
年置益州郡地理志同武都郡又二年為元封二
舛駁特甚必經宋人改竄遂不可通耳後北部再駮為
汶山郡部當有西邛笮為沈黎郡合置二十餘縣
天漢四年罷沈黎置兩部都尉一治旄牛主當有外
羌一治青衣主漢民 孝宣帝地節三年罷汶山
郡置北部都尉 時又穿臨邛蒲江鹽井二十所
增置鹽鐵官 蜀自漢興至乎哀平皇德隆熙牧
守仁明宣德立教風雅英偉之士命世挺生感於帝

思於是璽書交馳於斜谷之南玉帛踐乎梁益之鄉
而西秀彥盛或龍飛紫闈允陟璿璣或盤桓利居經
綸皓素故司馬相如耀文上京楊子雲齊聖廣淵嚴
君平經德秉哲王子淵才高明雋李仲元湛然岳立
林公孺訓詁元遠何君公謨明弼諧王延世著勲河
平其次楊壯何顯得意之徒恂恂焉斯蓋華岷之靈
標江漢之精華也故益州刺史王襄悅之命王褒作
中和頌令胄子作鹿鳴聲歌之以上孝宣帝帝曰此
盛德之事朕何以堪之即拜爲郎 降及建武以
後爰迄靈獻文化彌純道德彌臻趙志伯三遷台衡

子柔兄弟相繼元輔司空張公宣融皇極太常仲經
爲天下材英廣陵太守張文紀號天下整理武陵太
守杜伯持能決天下所疑王稚子震名華夏常茂尼
流芳京尹其次張俊秦宓英辨博通董扶楊厚究知
天文任定祖訓徒同風洙泗其孝悌則有姜詩感物
寤靈禽堅精動殊俗隗通石橫中流吳順赤烏來巢
其忠貞則王皓墮身不傾朱遵絆馬必死王累懸頸
州門張任守節故主其淑媛則有元常紀常程瑛及
吳几先絡郗之二姚殷氏兩女趙公夫人自時厥後
龍宗有鱗鳳集有翼摛紳邵右之疇比肩而進世載

其美是以四方述作有志者莫不仰其高風範其遺則擅名八區爲世師表矣其忠臣孝子烈士貞女不勝詠述雖魯之詠洙泗齊之禮稷下未足尚也故漢徵八士蜀有四焉然秦惠文始皇克定六國輒徙其豪俠於蜀資我豐土家有鹽銅之利戶專山川之材居給人足以富相尚故工商致結駟連騎豪族服王侯美衣娶嫁設太牢之廚膳歸女有百兩之徒車送葬必高墳瓦椁祭奠而羊豕夕牲贈襚兼加賙賻過禮此其所失原其由來染秦化故也若卓王孫家僮千數程鄭各八百人而郗公從禽巷無行人簫鼓歌

吹擊鍾肆懸富侔公室豪過田文漢家食貨以爲稱首蓋亦地沃土豐奢侈不期而至也

蜀郡州治屬縣五當作六戶漢廿七萬晉六萬五千去

洛三千一百二十里東接廣漢北接汶山西接漢嘉

當有南接二字犍爲州治太城郡治少城西南兩江有

七橋直西門郾江中沖治橋西南石牛門曰市橋下

石犀所潛淵中也城南曰江橋南渡流曰萬里橋西

上曰夷里橋上當作亦曰竿橋橋當作又從沖治橋西出

當作北折曰長昇橋郾江上西有永平橋按此八字與

誤以水經注訂長老傳言李冰造七橋上應七星故

世祖謂吳漢曰安軍宜在七當有橋連二星閒城北
十里有昇仙橋有送客觀司馬相如初入長安題市
其當作門曰不乘赤車駟馬不過汝下也其郛當有西
上有永平橋於是江衆多作橋故蜀立里多以橋爲
名 其大江自湔堰下至犍爲有五津始曰白華
津二曰里津三曰江首津四曰涉當作頭津劉璋時
召東州民居此改曰東州頭五曰江南津入犍爲有
漢安橋玉津東沮津津亦七 始文翁立文學精
舍講堂作石室一作當作玉室在城南永初後堂遇
火太守陳留高朕更脩立又增造二石室州奪郡文

學爲州學郡更於夷里橋南岸道東邊起文學有女
牆其道西城故錦官也錦工織錦濯其中則鮮明濯
他江則不好故命曰錦里也 西又有車官城其
城東西南北皆有軍營壘城其郡四出大道道實二
十里有衢今言十八里者昔蜀王女未嫁年二十七
王哀悼不忍言二十故言十八也王女墓在城北今
王女陌是也 其太守著德垂績者前漢莫聞建
武以來有弟五倫廉范叔度特垂惠愛百姓歌之曰
廉叔度來何暮來時我單衣去時重五袴其後漢中
趙瑤自扶風太守來之郡司空張溫謂曰弟五伯魚

從蜀郡爲司空今掃吾第以待足下瑤換廣漢陳留
高朕亦播文教太尉趙公初爲九卿適子甯還蜀朕
命爲文學撰鄉俗記亦能屈士如此廣漢王商犍爲
楊洪皆見詠懷 及晉建西夷府太守多遷爲西
夷校尉亦遷益州刺史

成都縣

郡治

有十二鄉五部尉漢戶七萬

晉三萬七千名難治時廣漢馮顥爲令而太守京兆
劉宣不奉法顥奏免之立文學學徒八百人實戶口
萬八千開稻田百頃治有尤異後有廣漢劉龐爲令
大姓恣縱諸趙倚公故多犯法濮陽太守趙子真父

子強橫龐治其罪莫不震肅郫民陽伯侯奢侈大起

冢營因龐爲郫令伯侯遂徙占成都龐復爲成都豪

右敬服有蜀侯祠大姓有柳杜張趙郭楊氏富先有

程鄭郫公後有郭子平奢豪楊伯侯兄弟

郫縣

郡西北六十里冠冕大姓何羅郭氏

繁縣

郡北九十里有泉水稻田三張爲甲族

江原縣

郡西渡大江濱文井江去郡一百二十

里有青城山稱江祠安漢上下朱邑出好麻黃潤細

布有羌筒盛小亭有好稻田東方常氏爲大姓文井

當有

江字上有守捉

按守捉當作常氏堤見水經注

三十里上有天馬祠

臨邛縣 郡西南二百里本有邛民秦始皇徙上
郡實之有布濮水從布濮來合文井江有火井夜時
光映上昭民欲其火先以家火投之頃許如雷聲火
焰出通耀數十里以竹筒盛其光藏之可拽行終日
不滅也井有二當有水取井火煮之一斛水得五斗
鹽家火煮之得無幾也有古石山有石鑛大如蒜子
火燒合之成流支鐵甚剛因置鐵官有鐵祖廟祠漢
文帝時以鐵銅賜侍郎鄧通通假民卓王孫歲取千
匹故王孫貨累巨萬億鄧通錢亦盡天下王孫女文
君能鼓琴時有司馬長卿者臨邛令王吉與之游王

孫家文君因奔長卿漢世縣民陳立歷巴郡梓桐天
水太守有異政陳氏劉氏爲大姓冠蓋也

廣都縣

郡西三十里元朝二年置有鹽井漁田

之饒大豪馮氏有魚池鹽井縣凡有小井十數所及
漁田之饒江有魚漕梁山有鐵鑛江西有安當有稻
田穿山崖過水二十里漢時縣民朱辰字元燕爲巴
郡太守甚著德惠辰卒官郡獯民北送及墓獯蠶鼓
刀辟踊感動路人於是葬所草木頃許皆做之曲折
迄今蜀人莫不歎辰之德靈爲之感應今朱氏爲首
族也

成都市官本有長建武十八年省蜀郡太康初屬王國改號曰成都內史王改封乃復舊

廣漢郡高帝六年置屬縣八漢戶十七萬晉四萬去洛三千里南去成都百二十里西接汶山北接梓潼東接巴郡本治繩鄉安帝永和中陰平漢中羌反元初二年移涪後治雒城王莽改曰就都公孫述名曰子同益州以蜀郡廣漢犍爲爲三蜀土地沃美人士俊又一州稱望然漢選蜀郡廣漢太守每重德高俊故前趙護弟五伯魚後有蔡陳表章禮物殊於

諸郡其太守著功德者有劉感孫賓蔡當有茂字陳寵伯

魚自郡逕遷司徒寵亦至三公而殺諷尹睦鮮于定

趙瑤皆公望也薛鴻輩卿佐也而許靖亦爲上公及

何祗常閔皆有稱以處州中益州恒治此郡初

平中益州牧劉焉自縣竹移雒縣城築闕門云其地

不王乃留孫脩據之建安十八年劉先主自涪

攻圍且一年軍師龐統中流矢死先主痛惜言則涕

泣廣漢太守南楊張存曰統雖可惜違大雅之體先

主怒曰統殺身成仁非仁乎即免存官十九年

夏雒城拔襄陽馬良書詒諸葛亮曰承雒城已下尊

兄配業光國魄兆見矣時州或治成都時復治雒爲蜀淵府

雒縣 郡治 汎當作沈鄉有孝子姜詩田地宅

姓族有譚李郭翟氏

縣竹縣 劉焉初所治縣與雒各出稻稼畝收三

十斛有至五十斛漢時任定祖以儒學教號侔洙泗

有多士秦杜爲首族也

什仿縣 山出好茶楊氏爲大姓美田有鹽井

新都縣 蜀以成都廣都新都爲三都號名城有

金堂山水通於巴漢時五倉名萬安倉有棗魚梁多

名士有楊厚董扶又有四姓馬史汝鄭者也

五城縣 郡東南有水通於巴漢時置五倉發五

縣民尉部主之後因爲縣出龍骨云龍升其山值

天門閉不達墮死於此後沒地中故掘取得龍骨

郵縣 有山原田富國鹽井濮出好棗宜君山出

麋當作麋韻引不誤尾特好入貢大姓王李氏又有高馬家

世掌部曲蜀時高勝馬秦皆叛伏誅

廣漢縣 有山原田蜀時彭義當作義有雋才晉世

改當作段字當作容見後賢志號令德故二姓爲甲族也

德陽縣 有青石祠山原肥沃有澤漁之利士女

貞孝望山樂水土地易為生事車騎將軍鄧芝雅有終焉之思後遂葬其山太守夏侯慕時古濮為功曹

康古袁當有脫氏為四姓大族之甲者也
劉氏延熙中分廣漢四縣置東廣漢郡咸熙初省泰始末又分置新都郡太康省末年又置蜀王國蜀郡常驛為內史永嘉末省

犍為郡孝武建元六年置時治犍當有蜀字縣十二漢戶十萬犍故犍為地是也犍有犍山見保乾圖
帝初欲開南中令蜀通犍青衣道建舊誤是元年當武中犍道令通之費功無成百姓愁怨司馬相如諷諭

之使者唐蒙將南入以道不通執令將斬之嘆曰忝官益土恨不見成都市蒙即令送成都市而殺之蒙乃斬石通閣道故世為諺曰思都郵斬令頭云後蒙為都尉治南夷道
元光五年郡移治南廣

太初善脫此二字今補正見水經注四年益州刺史任安城武陽

孝昭元年郡治犍道後遂徙武陽至晉屬縣五戶二萬去洛三千二百七十里東接江陽南接朱提北接蜀郡西接廣漢當作漢嘉王橋升其北山彭祖家當有其彭蒙當作冢白虎仁於廣德寶鼎見於江漑綏和五年又上寶磬十六劉向以為美化所降用立辟雍而

士多仁孝女性貞專王莽改曰西順郡人不會更始
都南陽遠奉貢職及公孫述有蜀郡拒守述伐之郡
功曹朱遵逆戰衆寡不敵遵絆馬死戰遂爲述所并
而任君業閉戶費貽素隱光武帝嘉之曰士大夫之
郡也 郡去成都百五十里渡大江昔人作大橋
曰漢安橋廣一里半每秋夏水盛斷絕歲歲脩理百
姓苦之建安二十一年太守南陽李嚴乃鑿天社山
尋江通車道省橋三津吏民悅之嚴因更造起府
寺觀壯麗爲一州勝宇 二十四年黃龍見武陽
赤水九日蜀以劉氏瑞應其太守漢興以來鮮有顯

者 武陽縣 郡治 有王橋彭祖祠蒲藉當作江

爲字見大堰灌郡下六門有朱遵祠山出鐵及白玉

特多大姓有七楊五李諸姓十二也

南安縣 郡東四百里治青衣江會縣既有名灘

當作灘名誤倒灘一當衍曰雷垣當作二當作亦皆曰

鹽漑李冰所平也有柑橘官社漢有鹽井南安武陽
皆出名茶多陂池西有熊耳當有峽字續漢南有峨
眉山去縣八十里孔子地圖言有仙藥漢武帝遣
使者祭之欲致其藥不能得有四姓能宣謝審五大

族揚費又有信士呂孟真紀至行也

棘道縣

在南安東四百里距郡百里高后六年

城之治馬湖江會水通越舊本有棘人故秦紀言棘

童之富漢民多漸斥徙之有荔芰薑蒟濱江有兵蘭

李冰所燒之崖有五色赤白映水元黃魚從楚

水經來至此而止畏崖映水也有韓原素祠又有孝

子隗通為母汲江裔

當有中今石在馬湖江而孝子吳順奉母赤烏巢其

門崩容江出好磨石江多魚害民失在於徵巫好鬼

妖大姓吳隗又有楚石薛相者

牛鞞縣

受新都江去郡三百里元鼎二年置

相當作有

陽明鹽井程韓氏為冠蓋之族

資中縣

受牛鞞江也先有王延世著勲河平後

有董鈞為漢定禮王董張趙為四族二縣在中多山

田少種稻之地

以上三十六字舊錯簡

江陽郡舊此下錯簡本犍為枝江都尉建安十八年

置郡漢安程徵石謙白州牧劉璋求立郡璋聽之以

都尉廣漢成存為太守屬縣四戶五千去洛四千八

百里東接巴郡南接犍柯西接廣漢

接廣漢有荔芰巴菽桃枝蒟給當有橙俗好文刻當

刺少儒學多樸野蓋天性也舊校云有荔枝芭菽桃枝蒟給橙字與上文巴

志序所稱果蔓名大同小異

江陽縣

郡治 治舊脫治字今補正 江維會有方山

蘭祠江中有大闕小闕季春黃龍堆沒闕即平昔云
世祖微時過江陽有一子望氣者曰江陽有貴兒氣
王莽求之縣人殺之後世祖為子立祠謫江陽民不
使冠帶者數世有富義鹽井又郡下百二十里者曰
伯塗魚梁云伯氏女為塗氏婦造此梁四姓王孫程
鄭八族又有趙魏先周也

漢安縣 郡東當有五百里土地雖迫山水

特美好宜蠶桑有鹽井魚池以百數家家有焉一郡
豐沃四姓程姚郭石八族張季李趙輩而程石傑立
郡常秉議論選之

符縣 郡東二百里元鼎二年置治安樂水會

水東接巴蜀當樂城絕南水當通平夷今改正 警縣
永建元年十二月縣長趙祉遣吏先尼和拜檄巴蜀
當守過成瑞灘死子賢求喪不得女絡年二十五廼
分金珠作二錦囊繫兒頭下至二年二月十五日女
絡乃乘小船至父沒所哀哭自沈見夢告賢曰至二
十一日與父尸俱出至日父子浮出縣言郡太守蕭

登高之上尚書遣戶曹掾為之立碑人為語曰符有先絡楚道張帛求其夫天下無有其偶者矣

新樂縣 郡西二百八十里元康五年置西楚

通棘道有鹽井大姓魏呂氏舊校云西楚棘道四字疑誤

汶山郡本蜀郡北部冉駝都尉孝武元封四當作鼎

武帝紀後漢書冉駝夷傳皆有明文郡立於元鼎六年庚午省於地節三年甲寅故凡四十五年也

置舊屬縣八戶二十五萬去洛三千四百六十三里

東接蜀郡南接漢嘉西接涼舊誤梁州酒泉北接陰

平有六夷羌胡羌虜白蘭峒九種之戎牛馬旄氊班

蜀青頓髦毼羊羖按後漢書羖未詳字書無此二字之

屬特多雜藥名香土地剛鹵不宜五穀惟種麥而多

冰寒盛夏凝凍不釋故夷人冬則避寒入蜀庸賃白

食夏則避暑反落歲以為常故蜀人謂之作五百石

子也 宣帝地節元當作三漢書宣帝紀後漢書

孝宣地節三年罷汶山郡者即此事亦有明文又前云

證也太平寰宇記引作元郡所見本已譌耳年武都白

馬羌反使者駱武平之因按舊本自此脫去乃關汶

關越嶲郡首也考太平寰宇記引華陽國志宣帝地

節元及百姓詣武都自馬羌一反使駱武平定之因慰勞

無以百姓詣武都自馬羌一反使駱武平定之因慰勞

遂省汶山郡復置郡郡尉今汶山郡此因字下無慰勞

當在所關中又考晉書地理志汶山郡統縣八汶山

升遷都安廣陽與樂平康蠶陵廣柔也漢嘉郡統縣

四漢嘉徙陽嚴道旄牛也劉昭續漢郡國志注蜀郡
汶江道引華陽國志曰歲水驪水出焉多冰寒盛夏
凝凍不釋孝安延光三年復立之為郡又廣柔引
華陽國志曰夷人營其地方百里不敢居牧有過逃
其野中不敢追云畏禹神能藏三年為人所得則共
原之云禹神靈祐之又出當在今汶山郡所關中顏
壘山出辟玉湔水所出當在今汶山郡所關中顏
古注漢書貨殖傳引華陽國志曰汶山郡所關中顏
大芋如蹲鴟也亦當在今汶山郡所關中顏
蜀郡屬國漢嘉引華陽國志曰汶山郡所關中顏
江又從岷山西來入華陽國志曰汶山郡所關中顏
多山又難岷道引華陽國志曰汶山郡所關中顏
渡之本名邛笮故邛笮人界也巖阻峻迴曲九折乃
山本名邛笮故邛笮人界也巖阻峻迴曲九折乃
至山名邛笮故邛笮人界也巖阻峻迴曲九折乃
引華陽國志曰汶山郡所關中顏
華陽國志曰汶山郡所關中顏
山甚險難南人毒之故在邛笮山表邛笮人自蜀入度此
江當在今所關漢嘉郡中水經沫水篇注引華陽國志
志沫青衣二水於漢嘉青衣縣東合為一川亦當在

今所闕漢嘉郡中以此訂之郡有青衣縣不盡
如晉志也世間已無善本得見其元文者矣

越舊太守迎者如雲後蜀郡趙

字溫當亦著治績按考後漢書邛都夷傳永平後

遺和在郡十七年卒安帝元初六年天子以張翕有

也所關及拜其子湍為太守夷人懼喜奉迎道此以

大尹守之自建武後數叛王莽遣任貴為鎮戍

無以正之今但章武三年越舊高叟大帥高定元

稱王恣睢遣都督李承之煞將軍梓潼焦璜破沒郡

土丞相亮遣越舊太守龔祿住安上縣遙領太守安

注

注

上去郡八百里有名而已

建興三年蜀安南將

軍馬忠討越嶲郡夷剛很皆鴟視忠率越嶲太守張疑將所領之郡誘殺蘇祈邑君冬逢及其弟隗渠等懷集種落威信允著諸種漸服又斬斯都耆帥李承之首乃手煞焦璜龔祿者也又討叛鄙降夷人安種落蠻夷率服疑始以郡鄆宇頽更築小塢居之舊校云舊本記此段說外不重敘姑考事之本末略加整頓刻之今按章武三年以下用三國志證之未頓謂其以上耳延熙二年乃還舊郡更城郡城夷人男女莫不致力興復七縣疑遷後復頗奸軌雖有四部斯兒當作叟及七營軍不足固守乃置赤甲北

軍二牙門及斯兒督軍中堅衛夷徼

邛都縣

郡治

因邛邑名也邛之初有七部

後為七部營軍又有四部斯兒南山出銅續漢書志注引邛都

河有味嵩山疑此有脫文有溫泉穴冬夏熱其溫可湯雞豚下流

治疾病餘多惡水水神護之不可污穢及沈亂髮照面則使人被惡疾一郡通云然

臺登縣

有孫水一曰白沙江入馬湖水山有磬

石火燒成鐵剛利禹貢厥賦磬是也又有漆漢末夷

皆有之疑取焉舊校云張嶷也

闡縣

故邛人邑

續漢志注邛都引有城字接寒

關按當有誤續漢書志注引靈關道有銅山又有利
慈疑此郡本有靈道縣今爲脫文遂無以補之附
見於今省

蘇示縣 漢末夷王及弟隗渠數偕叛以服諸種
張疑先殺王弟隗渠又叛遁入西徼遣親信二人使
疑疑知奸計以重賂使使殺渠渠死夷徼肅清縣晉
省

會無縣 路通寧州渡瀘得住當作狼中當作蠅南
縣故濮人邑也今有濮人家冢不閉戶其穴多有碧
珠人不可取之不祥有天馬河馬日千里後死於
蜀葬江原小亭今天馬冢是也縣有天馬祠初民家

馬牧山下或產駿駒云天馬子也今有天馬徑厥跡
存焉河中有銅胎今以羊祀之可取河中見存土地
時當作產好當有犀牛東字山色當作出續漢志注引不誤青碧
大笮縣 漢末省也

定笮縣 笮笮當夷也汶山曰夷南中曰昆明漢
嘉越舊曰笮蜀曰邛皆夷種也縣在郡西渡瀘水賔
剛徼白摩沙夷有鹽池積薪以齊水灌而後焚之成
鹽漢末夷皆錮之張疑往爭夷帥狼舊脫此字岑槃
木王舅此二字舊誤不肯服疑禽撻殺之厚賞賜餘
類皆安官迄有之北沙河是

三縫縣

一曰小會無音

三播

舊校云疑誤

音三

通道

寧州渡瀘得蜻蛉縣有長谷石時坪中有石豬子母數千頭長老傳言夷昔牧豬於此一朝豬化為石迄今夷不敢牧於此

卑水縣

去郡三百里水流通馬湖

潛街縣

漢末置晉初省

安上縣

馬湖縣

水通棘道入江晉初省

右益州

漢初統郡五後漸分建蜀郡及巴郡又

分爲五郡廣漢漢中犍爲爲四郡又開益州五郡合

二十五郡及寧州梁州建復增七郡按以上外駁蜀於是有三舊脫此字州四當有十二郡一百九十六縣州分後益州凡新舊郡九當有縣四十八戶夷晉二十二萬

譔曰蜀之爲邦天文井絡輝其上地理岷嶓鎮其域五岳則華山表其陽四瀆則汶江出其徼故上聖則大禹生其鄉媾姻則黃帝婚其女顯族大賢彭祖育其山列仙王喬升其岡而寶鼎輝光於中流離龍仁虎躍乎淵陵開闢及漢國富民殷府腐穀帛家蘊畜積雅頌之聲充塞天衢中林之詠侔乎二南蕃衍三

華三
州土廣萬里方之九區於斯為盛固乾坤之靈囿先
王之所經緯也

華陽國志卷第三

Blank space for text in the right column.

華陽國志卷第四

南中志

寧州晉泰始六年初置蜀之南中諸郡康降都督治
也南中在昔蓋夷越之地滇濮句町夜郎葉榆桐師
嵩唐侯王國以十數編髮左衽隨畜遷徙莫能相雄
長舊校云下永昌郡有嵩唐縣周之季世楚威按顏師古漢書地
考史記漢書西南夷傳皆作威蓋顏師古因王遣將
秦奪楚黔中地在頃襄王時改而引之也
軍莊躋沔沅水出且蘭以伐夜郎植牂柯繫當作椽
船於是且蘭既克夜郎又降而秦奪楚黔中地無路
得反遂留王滇池躋楚莊王苗裔也以牂柯繫船因

名且蘭為牂柯國分侯支黨傳數百年秦并蜀通五尺道置吏主之漢興遂不賓有竹王者興於遼水有一女子浣於水濱有三節大竹流入女子足間推之不肯去聞有兒聲取持歸破之得一男兒長養有才武遂雄夷狄氏以竹為姓捐所破竹於野成竹林今竹王祠竹林是也王與從人嘗止大石上命作羹從者曰後漢書夜郎傳注引作白無水王以劍擊石水出今漢書夜郎傳注引有竹字張騫至大夏國見邛竹蜀布問所從來曰吾賈人從身毒國得之身毒國蜀之西國今永昌是也騫以白

帝東越攻南越大行王恢救之恢使番陽令唐蒙曉喻南越南越人食有蒟醬蒙問所從曰牂柯來蒙亦以白帝因上書曰南越地東西萬里名為外臣實一州主今以長沙豫章往水道多絕難行竊聞夜郎精兵可得十萬若從番禺浮船牂柯出其不意此制越之一奇也可通夜郎道為置吏主之帝乃拜蒙中郎將發巴蜀兵千人奉幣帛見夜郎侯喻以威德為置吏旁小邑皆貪漢繒帛以為道遠漢終不能有也故皆且聽命司馬相如亦言西戎邛笮蜀之後園可置為郡帝既感邛竹又甘蒟醬乃拜為中郎將往喻意

皆聽命 後西南夷數反發運役費甚多相如知其不易也乃假巴蜀之論以諷帝且以宣指便於百姓舊校云檄卒開棘門通南中相如持節開越巂按道侯韓說開益州武帝轉拜唐蒙為都尉開牂柯以重幣喻告諸種侯王侯王服從因斬竹王置牂柯郡以吳霸為太守及置越巂朱提益州四郡後夷濮阻城咸怨訴竹王非血氣所生求立後嗣霸表封其三子列侯死配食父祠今竹王三郎神是也 昭帝始元元年益州廉頭姑繒等二十四縣民反水衡都尉呂破奴募吏民及發犍為蜀郡奔命擊破之後三

歲姑繒復反都尉呂辟胡擊之敗績明年遣大鴻臚田廣明等大破之斬首捕虜五萬人獲畜產十萬餘頭富埒中國封其渠帥亡波為鉤町王以助擊反者故也廣明賜爵邑 成帝時夜郎王興與鉤町王禹漏臥侯愈更相攻擊帝使太中大夫張匡持節和解之鉤町夜郎王不服乃刻木作漢使射之大將軍王鳳薦金城司馬蜀郡陳立為牂柯太守何霸為中郎將當有出益州立既到郡單至夜郎召興與與邑君數千人來見立立責數斬興邑君皆悅服興妻父翁指與興子耻復反立討之威震南裔 平帝末

梓潼文齊爲益州太守公孫述時拒郡不服光武稱
帝以南中有義益州西部金銀寶貨之地居其
官者皆富及十世孝明帝初廣漢鄭純獨尚清廉毫
毛不犯夷漢歌詠表薦無數上自三司下及卿士莫
不歎賞明帝嘉之因以爲永昌郡拜純太守章
帝時蜀郡王阜爲益州太守治化尤異神馬四匹出
滇池河中甘露降白鳥見始興文學漸遷其俗
安帝永初中漢中陰平廣漢羌反征戰連年元
初四年益州永昌越巂諸夷封離等反衆十餘萬多
所殘破益州刺史張喬遣從事蜀郡楊竦將兵討之

竦先以詔書告諭告諭不從方略滌討凡殺虜三萬
餘人獲生口千五百人財物四千餘萬降赦夷三十
六種舉劾姦貪長吏九十人黃綬六十人諸郡皆平
竦以傷死故功不錄自是後少寧五十餘年迄
靈帝熹平中蠻夷復反擁沒益州太守雍陟遣御史
中丞朱龜將并涼勁兵討之不克朝議不能征欲依
朱崖故事棄之太尉掾巴郡李顓獻陳方策以爲可
討帝乃拜顓益州太守與刺史龐芝伐之徵龜還顓
將巴郡板楯軍討之皆破陟得生出後復更叛梓潼
景毅爲益州太守承喪亂後民夷困餓米一斛千錢

華四
皆離散毅至安集後米一斛八錢 建安十九年劉
先主定蜀遣安遠將軍南郡鄧方以朱提太守康降
都督治南昌縣輕財果毅夷漢敬其威信方亡先主
問代於治中從事建寧李恢對曰西零之役趙克國
有言莫若老臣先主遂用恢爲都督治平夷縣先主
薨後越嶲叟帥高定元殺郡將軍焦璜舉郡稱王以
叛益州大姓雍闓亦殺太守正昂更以蜀郡張裔爲
太守闓假鬼教曰張裔府君如瓠壺外雖澤而內實
麤殺之不可縛與吳於是執送裔於吳吳主孫權遙
用闓爲永昌太守遣故劉璋子闓爲益州刺史處交

益州際牂柯郡丞朱提朱褒領太守恣睢丞相諸葛
亮以初遭大喪未便加兵遣越嶲太守巴西龔祿住
安上縣遙領郡從事蜀郡常頌行部南入以都護李
嚴書曉諭闓闓荅曰愚聞天無二日土無二王今天
下派分正朔有三遠人惶惑不知所歸其傲慢如此
願至牂柯收郡主簿考訊姦褒因煞頌爲亂益州夷
復不從闓闓使建寧孟獲說夷叟曰官欲得烏狗三
百頭膺前盡黑蝻腦三斗斷木構三丈者三千枚汝
能得不夷以爲然皆從闓斷木堅剛性委曲高不至
二丈故獲以欺夷 建興三年春亮南征自安上

由水路入越嶲別遣馬忠伐牂柯李恢向益州以犍
爲太守廣漢王士爲益州太守高定元自旄牛定笮
卑水多爲壘守亮欲俟定元軍衆集合并討之軍卑
水定元部曲殺雍闓及士庶等當衍二字孟獲代闓爲主
亮旣斬定元而馬忠破牂柯李恢敗於當衍南中

夏五月亮渡瀘進征益州生虜孟獲置軍中問曰我
軍如何獲對曰恨不相知公易勝耳亮以方務在北
而南中好叛亂宜窮其詐乃赦獲使還合軍更戰凡
七虜七赦獲等心服夷漢亦思反善亮復問獲獲對
曰明公天威也邊民長不爲惡矣秋遂平四郡改益

州爲建寧以李恢爲太守加安漢將軍領交州刺史
移治味縣

分建寧越嶲置雲南郡以呂凱爲太

守又分建寧牂柯置興古郡以馬忠爲牂柯太

守移南中勁卒青羌萬餘家於蜀爲五部所當無前

軍號飛舊校云關分其羸弱配大姓焦雍婁爨孟量毛李

爲部曲置五部都尉號五子故南人言四姓五子也

以夷多剛很不賓大姓富豪乃勸令出金帛聘策惡

夷爲家部曲得多者奔世襲官於是夷人貪貨物以

漸服屬於漢成夷漢部曲亮收其俊傑建寧爨習朱

提孟琰及獲爲官屬習官至領軍琰輔漢將軍獲御

史中丞出其金銀丹漆耕牛戰馬給軍國之用都督
常用重人 李恢卒後以蜀郡太守犍為張翼為
都督翼持法嚴不得殊俗和夷帥劉胄反徵翼以馬
忠為代忠未至翼脩攻戰方略資儲羣下懼翼曰吾
方臨戰場豈可以絀退之故廢公家之務乎忠至承
以滅胄蜀賜翼爵關內侯忠在南柔遠能爾甚垂惠
愛官至鎮南大將軍卒後南人為之立祠水旱禱之
以蜀郡張表為代加安南將軍又以犍為楊羲當作
為參軍副貳之表後以南郡閻宇為都督南郡霍弋
為參軍弋甚善參毗之禮遂代宇為監軍安南將軍

撫和異俗為之立法施教輕重允當夷晉安之
及晉世因仍其任時交趾不附假弋節遙領交州刺
史得以便宜選用長吏今官和解夷人及適罰之皆
依弋故事弋卒子在龔當作領其兵和諸姓晉以巴
西太守吳靜在官數年撫卹失和軍司鮮于嬰表徵
靜還嬰因代之 泰始六年以益州大分南中四
郡為寧州嬰為刺史 咸寧五年尚書令衛瓘奏
兼并州郡 太康三年罷寧州置南夷以天水李
毅為校尉持節統兵鎮南中統五十八部夷族都監
行事每夷供貢南夷府入牛金旃馬動以萬計皆豫

作忿恚致校尉官屬其供郡縣亦然南人以爲饒自
四姓子弟仕進必先經都監夷人大種曰昆小種曰
叟皆曲頭木耳環鐵裹結無大侯王如汶山漢嘉夷
也夷中有桀黠能言議屈服種人者謂之耆老便爲
主論議好譬諭物謂之夷經今南人言論雖學者亦
半引夷經與夷爲姓當作婚曰遑耶諸姓當作婚字爲自有
耶世亂犯法輒依之藏匿或曰有爲官所法夷或爲
報仇與夷至厚者謂之百世遑耶恩若骨肉爲其逋
逃之藪故南人輕爲禍變恃此也其速徵巫鬼好詛
盟投石結草官常以盟詛要之諸葛亮乃爲夷作圖

譜先畫天地日月君長城府次畫神龍龍生夷及牛
馬羊後畫部主吏乘馬幡蓋巡行安邨又畫牽牛負
酒齋金寶詣之之象以賜夷夷甚重之許致生口直
又與瑞錦鐵券今皆存每刺史校尉至齋以呈詣動
亦如之
毅後永昌呂祥爲校尉祥後數人李廣
漢從雲南犍爲郡守爲校尉久之建寧太守巴西杜
俊朱提太守梓潼雍約懦鈍無治政以賄成俊奪大
姓鐵官令毛詵中郎李嚴部曲致詵弟耐罪朱提大
姓太中大夫李猛有才幹弟爲功曹分當察舉而俊
約受都尉雷逢賂舉逢子炤孝廉不禮猛等怨之

太安元年秋詵叡猛當逐俊以叛猛貽之書曰
昔魯侯失道季氏出之天之愛民君師所治知足下
追踵古人見賢思齊足下箕帚枉慚吾郡亦逐約應
之作亂眾數萬毅討破之斬詵首叡走依遑耶五蔡
當作夷帥于陵承猛箋降曰生長遐荒不達禮教徒
與李雄和光合勢雖不能營師五丈略地渭濱冀北
斷褒斜東據永安退考靈符晉德長久誠非狂夫所
能干輒表革面歸罪有司毅惡其言遂誘殺之
部永昌從事江陽孫辨上南中形勢七郡斗絕晉弱
夷強加其土人屈塞應復寧州以相鎮慰冬十一月

丙戌詔書復置寧州增統梓柯益州朱提合七郡爲
刺史加龍驤將軍進封成都縣侯二年于陵承
詎毅請恕叡罪毅許之叡至羣下以爲詵破州土
必殺之毅不得已許諾及叡死于陵承及詵猛遑耶
怒扇動謀反奉建寧太守巴西馬恢爲刺史燒郡僞
發毅方疾作力出軍初以救恢及聞其情乃殺恢夷
愈強盛破壞郡縣沒吏民會毅疾甚軍連不利晉民
或入交州或入永昌梓柯半亦爲夷所困虜夷因攻
圍州城毅但疾力固孤城病篤不能戰討時李特李
雄作亂益州而所在有事救援莫至毅上疏陳謝不

能式過寇虐疾與事遇使虜遊魂兵穀既單器械窮盡而求救無望坐待殄斃若必不垂矜憂乞請大使及臣尚存加臣重罪若臣已死陳屍爲戮積四年

光熙元年春三月毅薨子釗任洛還赴到牂柯路塞停住交州文武以毅女秀明達有父才遂奉領州事秀初適漢嘉太守廣漢王載載將家避地在南故共推之又以載領南夷龍驤參軍秀將勵戰討食糧已盡人但樵草炙鼠爲命秀伺夷怠緩輒出軍掩破首尾三年釗乃得達丁喪文武復逼釗領州府事毅故吏毛孟等詣洛求救至欲自刎懷帝乃下交州使

救助之以釗爲平寇將軍領南夷護軍遣御史趙濤贈毅少府諡曰威侯交州刺史吾彥遣子威遠將軍咨以援之朝廷以廣漢太守魏興王遜爲南夷校尉寧州刺史代毅自永嘉元年受除四年乃至遥舉建寧董敏爲秀才郡久無太守功曹周悅行郡事輕敏不下其板遜至怒殺悅悅弟秦臧長周昂合夷叟謀以趙濤父渾昔爲建寧有德惠欲殺遜樹濤遜誅之并殺濤夷晉莫不惶懼表釗爲朱提太守治南廣禦雄時荒亂後倉無斗粟衆無一旅官民虛弱繩紀弛廢遜惡衣菜食招集夷民夷徼厭亂漸亦返善勞來

華四
不怠數年克復以五茶當作夷昔爲亂首圖討之未
有致罪會夷發夜郎莊王墓遜因此遂討滅之及討
惡獠剛夷數千落威震南方官至平西安南將軍又
兼益州刺史加散騎常侍封褒中伯而嚴猛太過多
所誅鋤健爲太守朱提雷炤流民陰貢平樂太守董
霸破牂柯平夷南廣北降李雄建寧爨量與益州太
守李暹梁水太守董懂保興古盤南以叛雄遣叔父
驤破越巂代寧州遜使督護雲南姚岳距驤於堂螂
縣違遜指授雖大破之驤不獲 太興四年遜發
病薨州人推中子堅領州事永昌元年晉朝更用零

陵太守南陽尹奉爲寧州刺史南夷校尉加安西將
軍奉威刑緩鈍政治不理 咸和八年遂爲雄弟
壽所破獲南中盡爲雄所有惟牂柯謝恕不爲壽所
用遂保郡獨爲晉官至撫夷中郎將寧州刺史冠軍
是歲咸和八年也

牂柯郡漢武帝元鼎二當作年開屬縣漢十七戶六
萬及晉縣四當作戶五千去洛五千六百一十里郡
上值天井故多雨潦俗好鬼巫多禁忌畬山爲田無
蠶桑頗尚學書少威棱多懦怯寡畜產雖有僮僕方
諸郡爲貧王莽更名牂柯曰同亭郡不服會公孫述

時當作據李至依三蜀絕大姓龍傅尹董氏與功曹
謝暹保郡聞漢世祖在河北乃遠使使由番禺江出
奉貢漢朝世祖嘉之號為義郎 明章之世母斂
人尹珍字道真以生遐裔未漸庠序乃遠從汝南許
叔重受五經又師事應世叔學圖緯通三材還以教
授於是南域始有學焉珍以經術選用歷尚書丞郎
荊州刺史而世叔為司隸校尉師生並顯平夷傅保
夜郎尹貢亦有名德歷尚書郎長安令巴郡太守彭
城相號南州人士郡特多阻險有延江霧赤煎水為
池衛少有亂惟朱褒見誅其郡守垂功名者前有吳

霸陳立後有漢中張亮則廣漢劉寵捷為費詩巴西
馬忠皆著勲烈晉元帝世太守建寧孟才以驕暴無
恩郡民王清范朗逐出之刺史王遜怒分斃半當作
夷字為平夷郡夜郎以南為夜郎郡當有四縣
萬壽縣 郡治 有萬壽山沮當本有鹽井漢
末時夷民共詛盟不開今三郡皆無鹽
且蘭縣善校云 漢曰故且蘭有柱蒲關也
廣談縣
毋斂縣 有剛火當作水見漢也
平夷郡晉元帝建興當作地理志元年置屬縣二戶千

平夷縣

郡治

有砭津安樂水山出茶蜜

鬻縣

故犍為郡城也不狼山出鬻水入沅有野

生薜可食大姓王氏

夜郎郡夜郎國也屬縣二戶千

夜郎縣

郡治

有遯水通廣鬱林後漢書夜郎傳注引

無廣有竹王三郎祠甚有靈響也

談指縣

晉寧郡本益州也元鼎初屬牂柯越嶲漢武帝元封二年叟反遣將軍郭昌討平之因開為郡治滇池上號曰益州漢屬縣二十四戶二十萬晉縣七戶萬去

洛五千六百里司馬相如韓說初開得牛馬羊麋三十萬漢乃募徙死罪及奸豪實之郡土大平故原田多長松阜有鸚鵡孔雀鹽池田漁之饒金銀畜產之富俗奢豪難撫御惟文齊王阜景毅李颺及南郡董和為之防檢後遂為善蜀建興三年丞相亮之南征以郡民李恢為太守改曰建寧治味縣寧州別建為益州郡後太守李暹恢孫也與前太守董謹建興爨量共叛寧州刺史王遜表改益州為晉寧郡

滇池縣

郡治

故滇國也有澤水週迴二百

里所出深廣下流淺狹如倒流故曰滇池長老傳言

池中有神馬或交焉即生駿駒俗稱之曰滇池駒日
行五百里當有有黑二字見漢書地理志水神祠祀亦有溫泉如越
舊溫水又有白蜃山山無石惟有蜃也

同勞縣

同安縣

連然縣

有鹽泉南中共仰之

建伶縣

毋單縣

秦臧縣

建寧郡治故庾降都督屯也南人謂之屯下屬縣晉

太安二年分爲益州平樂二郡合縣十三戶萬去洛

五千六百三十九里有五部都尉四姓及霍家部曲

味縣 郡治 有明月社夷晉不奉官則官與

共盟於此社也

牧麻縣 山出好升麻有塗水

同樂縣 大姓爨氏

穀昌縣 漢武帝將軍郭昌討夷平之因名郭昌

以威夷孝章時改爲穀昌也

同瀨縣

雙柏縣

存駝縣

雍閭反結壘於縣山繫馬柳柱生成林

今夷言無雍梁言馬也

昆澤縣

漏江縣

九十里出壩口

談橐縣

有濮獠

伶丘縣

主獠

脩雲縣

新定縣

平樂郡

元帝建興

按當作俞元縣續漢書志之俞元注引華陽國志裴山在河中洲上明此郡本有俞元縣并脫文也其新定縣自入

平樂郡元帝建興當作元年刺史當有王割建寧當

字之新定興遷二縣新立平樂三沮二縣合四縣為一

郡後太守建寧董霸叛降李雄郡縣遂省寧州北屬

雄復為郡以朱提李壯為太守按此下脫

朱提郡本犍為南部孝武帝元封二年置屬縣四建

武後省為犍為屬國至建安二十年鄧方為都尉先

主因易名太守屬縣五戶八千去洛五千三百里先

有梓潼文齊初為屬國穿龍池溉稻田為民興利亦

為立祠大姓朱魯雷興仇遞高李亦有部曲其民好

學濱犍為號多士人為寧州冠冕

朱提縣 郡治

堂螂縣 因山名也出銀鉛白銅雜藥有堂螂附子

南秦縣 自棘道南廣有八亭道通平夷

漢陽縣 有漢水入延江

南昌縣 故都督治有鄧安遠城也

南廣郡蜀延熙中置以蜀郡常竺為太守蜀朝召竺入為侍中巴西令狐衷代之 建武九當有年省

元帝世刺史王遜移朱提治郡南廣太守李釗數破雄殺賊大將樂初後刺史尹奉却郡還舊治及雄定寧州復置郡以興古太守朱提李播為太守屬

縣四戶千自棘道至朱提有水步道水道有黑水及羊官水至險難行步道度三津亦艱阻故行人為語曰猶溪赤木盤蛇七曲盤羊烏櫛氣與天通看都濮訛住柱呼尹康降賈子左儋七里又有牛叩頭馬搏當有類字見水經注坂其險如此土地無稻田蠶桑多蛇蝱虎狼俗妖巫禁忌多神祠

南廣縣 郡治 漢武帝太初元年置有鹽官

臨利縣

常遷縣

新興縣

永昌郡古哀牢國哀牢山名也其先有一婦人名曰沙壺舊校云後漢作沙壺依哀牢山下居以捕魚自給忽於水中觸有一沈木遂感而有娠度十月產子男十人後沈木化為龍出謂沙壺曰若為我生子今在乎而九子驚走惟一小子不能去陪龍坐龍就而舐之沙壺與當作鳥言語以龍與陪坐因名曰元當作九隆猶漢言陪坐也沙壺將元隆居龍山下元龍長大才武後九兄曰元隆能與龍言而黠有智天之貴也共推以為王時哀牢山下復有一夫一婦產十女元隆兄弟妻之由是始有人民皆象之衣後著十尾臂脛刻文

元隆死世世相繼分置小王往往邑居散在溪谷絕域荒外山川阻深生民以來未嘗通中國也南中昆明祖之故諸葛亮為其國譜也 孝武時通博南山度蘭倉水者溪置舊唐不韋二縣徙南越相呂嘉子孫宗族實之因名不韋以彰其先人惡行人歌之曰漢德廣開不賓渡博南越蘭津渡蘭倉為他人渡蘭倉水以取哀牢地哀牢轉衰 至世祖建武二十三年王扈栗舊校云後漢作賢栗遣兵乘箬船南攻鹿芴鹿芴民弱小將為所擒會天大震雷疾風暴雨水為逆流箬船沈沒溺死者數千人後扈栗復遣六王攻鹿

夢鹿芎王迎戰大破哀牢軍殺其六王哀牢人埋六
王夜虎掘而食之哀牢人驚怖引去扈栗懼謂耆老
曰哀牢略徼自古以來初不如此今攻鹿芎輒被天
誅中國有受命之王乎是何天祐之明也漢威甚神
即遣使詣越巂太守願率種人歸義奉貢世祖納之
以爲西部屬國其地東西三千里南北四千六百里
有穿曾當作鼻見後漢書檐耳種閩越濮鳩獠其渠帥皆曰
王 孝明帝永平十二年哀牢柳狼遣子奉獻
明帝乃置郡以蜀郡鄭純爲太守屬縣八戶六萬
去洛六千九百里寧州之極西南也有閩濮鳩獠僮

越躒濮身毒之民土地沃腴黃金光珠虎魄翡翠孔
雀犀象蠶桑綿絹采帛文繡又有貊獸食鐵猩猩獸
能言其血可以染朱罽有大竹名濮竹節相去一丈
受一斛許有梧當作桐華也李空依後漢書誤改耳木
其華柔如絲民績以爲布幅廣五尺以還潔白不受
汚俗名曰桐華布以覆亡人然後服之及賣與人有
闌干細布蘭干獠言紵也織成文如綾錦又有罽旄
帛疊水精瑠璃軻蟲蚌珠宜五穀出銅錫 太守
著名績者自鄭純後有蜀郡張化常貢巴部沈稚黎
彪然顯者猶鮮 章武初郡無太守值諸郡叛亂

功曹呂凱奉郡丞蜀郡王伉保境
六年丞相亮南征高其義表曰不意永昌風俗
當有敦直二字乃爾以凱為雲南太守伉為永昌太守皆封亭侯李恢遷濮民數千落於雲南建寧界以實二郡
凱子祥太康中獻光珠五百斤還臨本郡遷南夷校尉祥子元康末為永昌太守值南夷作亂閩濮反乃南移永壽去故郡千里遂與州隔絕呂氏世官領郡於今三世矣
大姓陳趙楊氏
不韋縣 故郡治
比蘇縣

哀牢縣

永壽縣

舊唐縣

雍鄉縣

南涪縣

博南縣

有翡翠孔雀
山高四後當作西山高三續漢書志注里越之得蘭滄水有金沙以火當作洗取續漢書志注引不誤融之為黃金有光珠穴出光珠有虎魄能吸芥又有珊瑚雲南郡蜀建興三年置屬縣七戶萬去洛六千三百四十三里本雲川地有熊倉山上有神鹿一身兩頭

今郡治

有周水從徼外來

食毒草有上方下方夷亦出當有華布孔雀常以二月來翔月餘而去土地有稻田蓄牧但不蠶桑

雲南縣 郡治

葉榆縣 有河州

遂久縣 有繩水也

弄棟縣 有無血水水出連山

蜻蛉縣 有鹽官濮水同出按同出當作山有碧

雞金馬光影倏忽民多見之有山神漢宣帝遣諫議大夫蜀郡王褒祭之欲致鷄馬褒道病卒故不宣著其縣二別為郡

河陽郡刺史王遜分雲南置屬縣四戶千

河陽縣 郡治 在河中源洲上也按此下脫

梁水郡刺史王遜分置在興古之盤南當有

梁水縣 郡治 有振山出銅

賁古縣 山出銅鉛鐵

西隨縣

興古郡建興三年置屬縣十一當有戶四萬去洛五

千八百九十里 多鳩獠濮特有瘴氣自梁水興

古西平三郡少穀有枕榔木可以作麩以牛酥酪食

之人民資以為糧欲取其木先當祠祀

宛舊脫此字今補正温縣

郡治 元鼎二年置

律高縣 西有石空當作室山出錫東南有監町山

出錫當作銀見漢書地理志

鐔封縣 有温水

句町縣 故句町王國名也其置自濮王姓毋漢

時受封迄今

漢興縣

勝休縣 有河水也

都唐舊誤倒縣今改正 故名都舊誤雲今改正 夢縣

西平郡刺史王遜時爨量保盤南遜出軍攻討不能

克已遜薨後寇掠州下吏民患之刺史尹奉重募徼

外夷刺殺量而誘降李湯盤南平奉以功進安西將

軍封前陵伯乃割興古雲南之盤江來如南零三縣

為郡按此下脫文未詳

右寧州統郡十四縣六十八

咸熙元年吳交趾郡吏呂興殺太守孫靖內附魏魏

拜興安南將軍時南中監軍霍弋表遣建寧爨谷為

交趾太守率牙門將軍建寧董元毛昺孟幹孟通爨

熊李松王素等領部曲以討之谷未至興已為功曹

李統所殺 泰始元年谷等徑至郡撫和初附無

幾谷卒晉更用馬忠子融代谷融卒遣犍爲楊稷代之加綏遠將軍又進諸牙門皆雜號將軍封吳侯侯吳誤倒侯句絕讀吳字下屬交州刺史劉峻大都督脩則領軍三攻稷皆爲稷所敗鬱林九真皆附稷稷表遣將軍毛昺董元等攻合浦戰於古城大破吳軍殺峻則稷因表昺爲鬱林太守元爲九真太守元病亡更以益州王素代之數攻交州諸郡泰始七年春吳王孫皓遣大都督薛瑀交州刺史陶璜帥二十萬軍興扶嚴惡夷合十萬伐交趾稷遣昺及將軍建寧孟岳等禦之戰于封溪衆寡不敵昺等敗績僅以身還交趾固城

自守破敗之後衆才千人并新附可有四千男女萬餘口陶璜圍之杜塞蹊徑救援不至雖班糧約食猶不供繼至秋七月城中食盡病餓死者大半交趾人廣野將軍王約反應陶璜以梯援外吳人遂得入城得稷等皆囚之即斬稷長史張登將軍孟通及昺并交趾人邵暉等二千餘人受皓詔傳稷秣陵故桔稷及孟幹爨熊李松四人於吳通四遠消息稷至合浦發病歐血死傳首秣陵棄其屍喪於海幹松熊至吳將加斬刑或說皓宥免幹等可以勸邊將皓原之欲徙付臨海郡初稷等私誓不能死節困辱虜手若蒙

未死必當思求北歸稷既路死幹等恐北路轉遠以吳人愛蜀側竹弓弩言能作之皓轉付部爲弓工

九年幹自吳逃返洛陽松熊爲皓所殺初晉武帝以稷爲交州刺史大封半道稷城陷或傳降故不錄幹至表狀乃追贈交州刺史封松熊後嗣侯焉

古城之戰毛昺手殺脩則則子允隨陶璜璜以昺壯勇欲赦之而允必欲求殺昺昺亦不屈於璜璜怒乃裸身囚結面縛呵曰晉兵賊昺亦烈聲呵曰吳狗何等爲賊吳人生割其腹允割其肝罵曰虜腹按三國志注引賊此脫誤昺罵不斷曰尚欲斬汝孫皓汝父何死狗

也吳人斬之武帝聞而矜哀即詔昺子襲爵封諸子三人關內侯九真太守王素以交趾敗與董元牙門王承等欲還南中爲陶璜別將衛濮所獲功曹李祚見交趾民殘害還遂率吏民保郡爲晉祚舅黎晃爲吳將攻伐祚不下數遣人解喻降之祚荅曰舅自吳將祚自晉臣惟力是視矣暉子允先爲父使詣洛拜奉車都尉比還暉敗亡允依祚固守求救南中南中遙爲之援當有諸姓得世有部曲弋遣之南征因以功相承也

譏曰南域處邛笮五夷之表不毛閩濮之鄉固九服

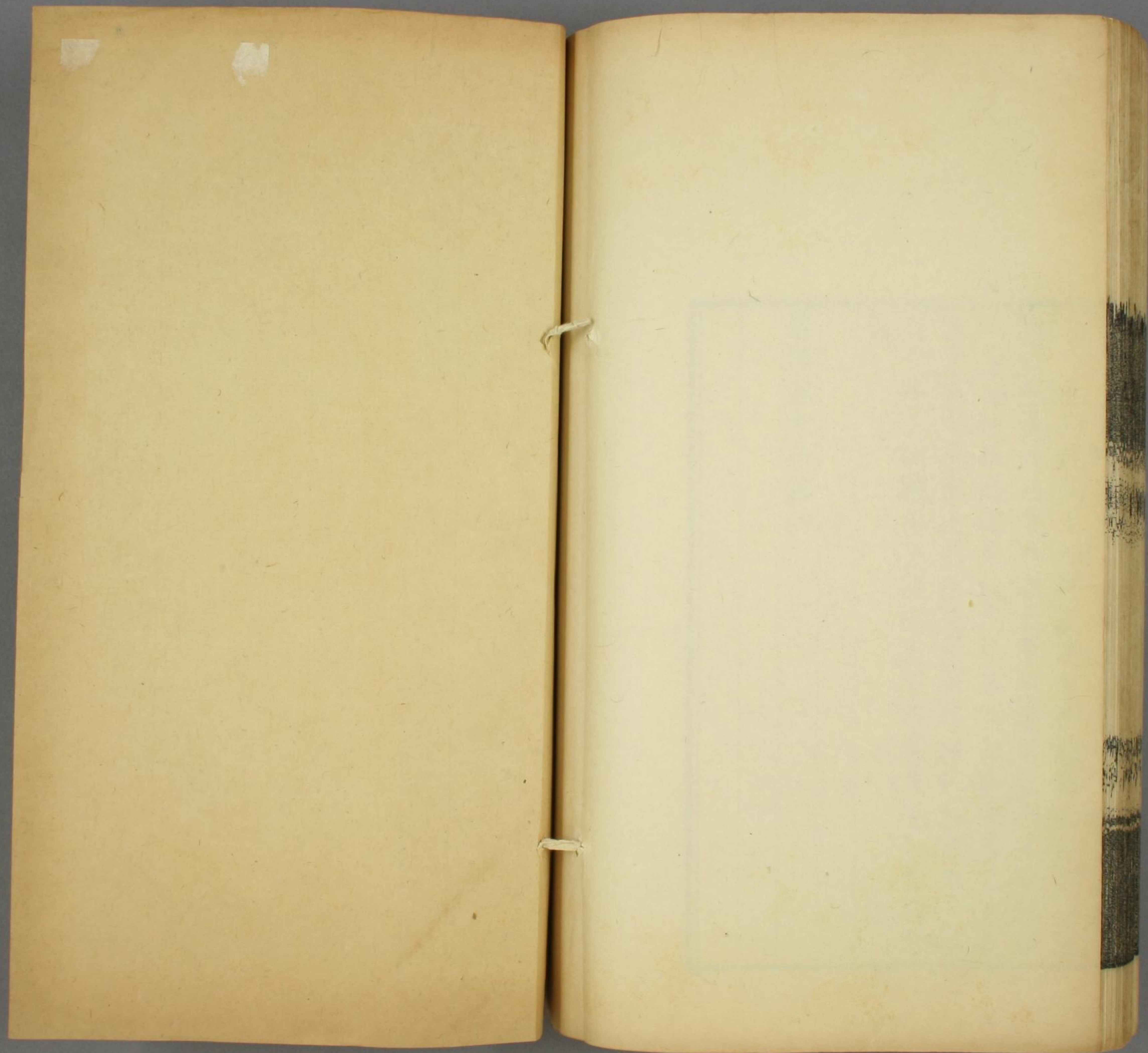
之外也而能開土列郡爰建方州踰博南越蘭滄遠
撫西垂漢武之迹可謂大業然要荒之俗不與華同
安邊撫遠務在得才故高祖思猛士作歌孝文想頗
牧咨嗟斯靜禦之將信王者所詳擇也馬霍王尹得
失之際足以觀矣交趾雖異州部事連南中故并志
焉

華陽國志卷第四

華陽國志卷第四

48 - 12841

2
12844



天
說

601