

兩當軒六

柳田文庫
文庫11
D 191
5



文庫 11
D 191
5

柳田泉文庫

010190555904

武進黃景仁著

兩當軒集卷第十八

武進黃景仁著

詩餘六十六首

前八風流子 江上遇舊

真耶其夢也移舟語悽惻不堪聽道那時一見庾郎年少
此間重遇長史飄零□□□□□□□□□□□□□□我
未成名卿今已嫁卿須憐我我更憐卿 潯陽江頭住把
去來帆看極浦無情憔悴感君一顧百劫心銘問此時意
致秋山淺黛再來蹤跡大海浮萍語罷揚帆去也似醉初
醒

雨中花慢 泊潯陽

集十八

未入吳雲猶依楚岸三千里外還家對屏風九疊艤住孤
艤是日江濤陡發五更人語齊譁推篷一望江州夜火十
里金蛇 曉來攜笛吹入江天惹他雁起平沙還朗誦白
家好句楓葉蘆花我亦青衫有淚況今落魄天涯閒愁萬
種打篷細雨錯認琵琶

采桑子 九日題江州海天寺

客愁底事腸回九九派潯陽九日重陽九疊匡廬對舉觴
前人幾輩消沈去老子樓荒老嫗亭荒且對江天醉一

場

青玉案 泊石鐘山下

噲吟巨響湖心裏石作竅風穿矢石本無聲聲在水夜深

老鵲非關人語白會摩崖起 崖閒似有殘碑記欲讀高
寒不能矣多分箇廊兼陋李蒼松兩樹月中猶認蘇氏賢
喬梓

喜遷鶯 舟過馬當山下

清江見石尙沙痕十丈濤頭千尺鯨浪狂衝蛟涎亂捲百
鍊崖根鐵色太行呂梁合險說也教人頭白行不得快招
手烟波喚他估客 帆直風助力瞥眼經過回首全山黑
獻履題詩當筵作序此事羨渠何益江神一言聽我我是
海東頭客再休惜再一帆相助吹還鄉國

憶真妃 彭澤

衝波軟笛響悠悠水風柔放下布帆幾葉蕩中流 鞋山

杏彭郎到小孤浮今夜西江月好幾人愁

望遠行 采石

巍然一畝精鐵色不遣濤頭衝去夾岸成營沿江設壘多
少南朝殘成爲問山靈當日韓家擒虎到此怎教橫渡更
一帆吹送樓船難住 何處覓箇漁樵閒話見來往精靈
無數一片黃蘆半輪西日襯出歷陽烟樹畢竟上流荆益
中原鳳泗方算江東門戶者一拳能幾幾會堪據

木蘭花慢 京口清明

今朝風日媚佳節好怎耐在天涯只無情無緒閒吟閒詠
江草江花停尊陡然興發寫旗亭破壁數行斜柳外蕭郎
白馬門前謝女香車 臨風不斷淚如麻何物換年華歎

秋娘老去青山依舊望眼空遮平添異鄉烟景問游人誰
肯不思家唱罷江樓囉嘖來聽商婦琵琶

念奴嬌 憶城東舊遊寄稚存維衍

東城古院記寒宵曾聚詞壇數子夾逕松楸風獵獵霜冷
月華如水破壁潛蹤深林幽嘯乍見疑山鬼頽唐失路釀
成狂態如此 屈指分手河梁聯吟江濤往事隨波駛異
地逢迎原不少無奈心情不是便欲橫江化爲孤鶴飛透
吳雲裏開簾一笑瞿曇今又歸矣 稚存常呼余
爲黃面瞿曇

前調 京口重訪僧寺

蒜峯西路記昔年曾入森陰古寺連日石尤風作惡天遣
重尋舊地笑問僧雛那時一見此景會忘未惹他沈想依

稀一半還記 那日風起蘋洲雨昏山閣到此閒題字語
罷青瞳剛一轉頓觸隔年情事几榻依然往來閱盡耐久
禪家味徘徊簷下魂魄浮動江氣

賀新郎

太白墓和稚存韻

何事催人老是幾處殘山賸水閒憑閒弔此是青蓮埋骨
地宅近謝家之朧總一樣文人宿草只爲先生名在上問
青天有句何能好打一幅思君稿 夢中昨夜逢君笑把
千年蓬萊清淺舊遊相告更問後來誰似我我道才如君
少有或是寒郊瘦島語罷看君長揖去頓身輕一葉如飛
鳥殘夢醒雞鳴了

點絳脣

細草空林絲絲冷雨攙風片瘦小孤魂伴箇人兒便 寂
寞泉臺今夜呼君遍朦朧見鬼燈一綫露出桃花面

醉落魄

當塗客舍醉中感懷

臨風痛酌人生果信當行樂幾會泉下人重作對面青山
葬老青蓮魄 呀唔□□□仰屋六州鐵鑄從前錯畢竟
韶華難再續笑問流光可許千杯贖

青玉案

春光漸到梅根治傷離莫謀懽且無奈柔腸愁易惹誰家
歌管此閒亭榭少箇憑闌者 綺窗密語誰同寫待寄蠻
箋淚盈把報道綠梅將放也一年又盡少年幾日告箇尋
花假

西河 江上聞笛

遙隔浦聲聲似泣如訴知伊不過背鄉關怨何爾許茫茫
一片水烟中聽來誰不悽楚 既非是亡國女家山重疊
無主又非萬里玉門關送人遠戍只將花月好春江吹他
落梅如雨 少焉我亦欲起舞漸鄰舟嘖嘖嗟苦若再橫
吹將去怕波心不有蛟龍取到曉尋聲知何處

太常引 空館

屋多人少夢難成落葉響縱橫冷雨太無情又灑過三聲
兩聲 人言此地更深漏永常見走英靈小語在空亭悄
立到窗兒外聽

訴衷情

萋萋芳若滿平洲雙漿去悠悠一片落紅漂到江水不勝
柔 烟樹外望歸舟識歸舟眼中明月圓在揚州缺到西
州

賣花聲 立春

獨飲對辛盤愁上眉彎樓窗今夜且休關前度落紅流到
海燕子銜還 書貼更簪歡舊例都刪到時風雪滿千山
年去年來常不老春比人頑

賀新郎 辛卯除夕呈朱笥河先生

一歲過將盡受幾處颿衝浪打羹殘炙冷磨滅三河年少
氣獵獵傲裘風緊到此地萍蹤方穩甘載識韓今已遂把
今年除了心還肯此閒樂忘鄉井 後堂絲竹喧闐甚轉

眼處陽春已到，拌將痛飲。但使年年常此夜，那用撥灰書
闕絕不似亂山孤枕。畢竟難忘，惟結習繫殘宵，還把長纓
請憫爲我須臾等。

秋霽 立春後一日有感

昨夜春來正漠漠，寒原新意將滿。樹欲無聲，山如凝思。
一綫逗來平遠，風情都軟。玉簫吹得，簾櫳暖，更窸窣捲作幾
絲微雨，隔池晚。屈指往日，試歲筵前，幾人同將紅燭彈
短怕愁來，花關快掩，百般開落。誰重管一冊南華，開更卷
此日，猛省任拋萬丈游絲，可能將我舊情牽轉。

豐樂樓

聞龔梓樹攜室之河南詞以寄意

故人巨卿頓首，少卿一語忘也記一揖西螭，河頭紅燈綠酒。

相逐待罨畫雪消時候，六旬老母登堂拜，更多少年情
性酒酣叱咤。座有瑯琊老子，矍鑠黃皮縛袴，覓暇日謀
歡劇飲捲簾，山色如畫，畏花驚輕敲檀板，聽曲誤潛書羅
帕。霎時間劉夢西風半空吹下。我囚向楚君，贅歸秦六
年離別話。聞君又別京華，辭舊侶，挈着數口飄零，走成皋
野。少室峰高，陸渾山紫，黃雲亂草，多今古。更天際一綫黃
河掛，洛陽似錦料，知到日看花衣上塵土堪卸。君今得
所僕亦還鄉，奈離愁結綺，難寫是幾處酒場吟地，月榭風
亭似夢如塵。經過便怕當年落魄，頭蒙敗絮，身被短褐，非
足下綈袍戀戀，何人者伏惟善保，千金有日相逢，袖重把

蘇幕遮

集十八

六

雪初晴簾正捲未試春燈先把春衣澣第一番風須放轉
怯怯春魂萬一驚他轉 飲厭厭歌緩緩猛地思量春近
家鄉遠細粟柳芽枝上滿待爾抽長把我離愁縮

沁園春

壬辰生日自壽時年二十四

蒼蒼者天生余何爲令人慨慷歎其年難及丁時已過一
寒至此辛味都嘗似水才名如烟好夢斷盡黃蘗苦筍腸
臨風歎只六旬老母苦節宜償 男兒墮地堪傷恨二十
何來鏡裏霜况笑人寂寂鄧曾拜袞所居赫赫周已稱郎
壽豈人爭才非爾福天意兼之忌酒狂當杯想想五湖三
畝是我行藏

瑞龍吟

八日登高寄左二仲甫

扶頭醉門外似水香車將愁碾碎可憐短短春衫禁他幾
度酒痕全漬 今朝事喚取細馬登山作安仁記還向極
浦重尋去年灑淚傷春舊地 一歲登高幾次今朝合了
重陽爲二秋盡何似春初兩般滋味春將愁到甚處可回
避淒涼極雁後難歸花前有思况楚天迢遞故人誰把草
堂詩寄倩驛邊歸使□寄了梅花當平安字只愁到日再
無來騎

金縷曲

觀劇時演林冲夜奔

姑妄言之矣又何論衣冠優孟子虛亡是雪夜竄身荆棘
裏誰問頭顱豹子也曾望封侯萬里不到傷心無淚灑灑
平臯那肯因妻子惹我髮衝冠起 飛揚跋扈何能爾只

年時逢場心性幾番不似多少纏綿兒女恨廿以年前如此今有恨英雄而已話到從頭恩怨處待相持一慟緣伊死堪笑否戲之耳

前調 岳墳和韻

一吼燕雲裂猛回頭黑罡風起大旗吹折萬里長城憑汝壞可念兩宮頭白把錦樣中原輕擲三字獄成和議定又墳前閒過騎驢客黃龍恨不堪說 陰森宰樹松耶柏覓多時枝枝南向一枝無北眼見玉津歌吹地露冷音塵都歇此處有豐碑轟轟地下定逢于少保話南朝天子生還得千年血土花碧

湘春夜月

上元太平使院登府子城

漫登高此閒不像今宵望去數點紅燈歷落逗林梢淺淺幾家門巷便幾聲笑語聽也無聊有別家年少空牆徙倚吹起寒簫 紅橋舊路曾隨翠轂拾過銀翹不是難甘岑寂奈風情漸減轉覺蕭騷夢隨塵散踏歌聲隱隱千霄三五月算今年初度照他細草已種愁苗

謁金門

春寒中酒也半些無用城上蒼山看似夢風淒山欲動一曲小池烟凍一樹野梅香送折到膽瓶添水供水寒花骨痛

梅花引 客病

懨懨悶沈沈病寓樓深閉誰相訊冷多時煖多時可憐冷

媛於今只自知 一身常寄愁難寄獨夜淒涼何限事住
難畱去誰收問君如此天涯愁麼愁

摸魚兒 登滕王閣

幾何時詞人帝子消沈一樣如許西山眉黛還依舊蹙過
幾回歌舞君更數在此地憑闌幾箇人龍虎前賢底苦把
一序當筵浮名些子占盡不教與 徘徊久漸見月明南
浦帆檣亂落如雨眼前是景堪供嘯多了津亭吏鼓君認
取此地是番禺百越雄門戶登高四顧歎多少興亡滔滔
章貢流得此愁去

生查子

笙歌沸地時驀被風吹住相顧各披衣門外東西路 月

落又烏啼後約知何處帶得舊愁來換得新愁去

石州慢 十六夜雨

背手巡牀不到黃昏窗兒便黑無聊無賴雨聲催過傳柑
時節江城今夜不知冷院重門鎖深幾箇銷魂客端的不
成眠在心窩兒滴 愁極如此春宵可能再說千金一刻
纔見梅花便妒者還了得謝家兄弟縱有好句池塘夢兒
可也難尋覓明日認遙山想眉峰俱失

木蘭花慢 十八夜對月

月高才丈五城頭上鼓淵淵道今夜收燈半城猶照剩管
殘絃爲問鏡兒那角被蝦蟆銜去落誰邊斷送一年元夜
此時有恨嬋娟 看來清淚總如鉛不是不重圓問此情

何似曲終錦瑟客散華筵只此曹騰過去算半生何事不堪憐相對啁啾宿鳥惹人添倍無眠

小重山

一掬滄溟瀉酒杯
口口漚數點是蓬萊
道人長揖自何來
低聲道海上看山回
怪事莫驚猜
那時精衛石漸成堆
幾多鯨鰲氣如灰
人閒恨無力可相排

茶瓶兒 歸雁

雁兒怱怱歸去
早春萬里陽關開
好關外征人老一齊回
首帶得書來了
雪盡江南歸路杳
畱幾處沙痕雪爪莫道浮生巧
時南時北只爲炎涼惱

沁園春 題邵二雲姚江歸棹圖

有客朝來興發滄洲飄然一航問四明巖巖故山無恙姚江淼淼此水何長古有狂奴後來狂客揖讓其閒總不妨君休笑算幾人到此煞費商量鳳池奪我庸傷有浦上秋風舊草堂所居地名秋風浦況傳家易在繙而再注故侯瓜好熟矣堪嘗其果行耶樂寧有是只惜蒼生望一場披圖羨羨名山歲月到手差強

謝池春慢 戒飲

酒腸全窄
口說也增煩惱
記得盡歡時半載西泠道
醉後眠花塢醉醒啼山鳥
主還賓昏更曉
一杯到手百事都忘了
口口口口懨懨息岑岑
腦舊緒提難起瘦骨吹堪倒了
淚爲聽歌盡戶到逢場小畱身在捐杯好
麴生長謝與爾

緣偏少

最高樓

樓上憶意態忒分明花照眼月關情遠詞已託微波寄曉
雲休傍別峰橫牽羅袂揩淚眼可憐生 畱下了許多珍
重語分下了一天離別苦山水驛短長亭馬經舊地嘶芳
草雁和殘夢落層城其悽涼俱老大各飄零

虞美人

落梅

枝頭桃柳春將闌趁此抽身早今宵有夢待尋君只恐花
前消盡更無魂 黃昏庭院誰相問一次傷春信冷風飄
動五更愁化作半輪殘月掛羅浮

買陂塘

登白紵山

冷清清荒臺敗瓦日斜來弔宣武如雲賓從當年事對面
青山歌舞飛蓋舉下擁著蝟鬚石眼人如虎南州雄據笑
作賊恩恩更何情緒來顧曲中誤 休相笑尙解登山作
賦此兒還有佳處一時裙屐原瀟灑誰料轉頭黃土江月
苦把一片歌聲悄悄沈將去雄心認取聽漠漠蒼林非絲
非竹打起佛樓鼓

鵲踏枝

落梅和稚存

怪道夜窗虛似水月在空枝春在空香裏一片入杯撩不
起風前細飲相思味 冷落空牆猶徒倚者是人間第一
埋愁地占得百花頭上死人生可也當如此
莫怨妒花風雨浪送我泥深了卻冰霜障身後繁華千萬

狀苦心現出無生相 隱約綠紗窗未亮似有魂來小揭
冰綃帳報道感君憐一晌明朝掃我孤山葬

前調 春燕

挑菜漪裙猶草草近海樓臺燕子飛飛早連日峭寒花放
少倩他絮與春知道 休說置身高處好等託簷閒莫漫
輕相笑社屋白楊人共老春風轉眼秋風到

前調 鷓鴣

管甚行人行不得誰是哥哥慢喚生疏客只許隔花啼磔
磔啼時又惹天如墨 敗葉遮身休歎息有地孤飛莫問
江南北前度詩人頭已白黃陵廟外逢寒食

前調 百舌

偏是春來干汝事報向林閒聒耳何時已叫八五更忙欲
死請君一飲黃梅水 顧盼自知憐紺尾百種新聲舌底
瀾翻起縱使學成些子是半生只爲人忙耳

水龍吟 寒夜披名山圖獨飲陶然竟醉

一杯看遍名山空廚篝盡深宵火某山某水一邱一壑曾
行會坐小有登臨憂生感逝百般難妥喚山靈語汝此閒
好處百年後畱埋我 莫說他年朽骨只誅茆幾時纔果
胸中五岳須將長劒劃平方可誰耐將身死兒女手作僵
蠶臥待向平事了頭童齒豁尙能游麼

春夏兩相期 晦日風雨

春寒甚蕭條旅況今朝小盡都忘堪憎彌空石燕撲穿花

障雨絲抽得柳芽長草色黏來溪流漲最是難聽夜深風
急鬼車南向 送窮難送窮相願年年伴著窮神無恙□
□□□□□□□□□□幾人花裏閉門居誰家燭底低聲
唱爲算今年二分春剩再休輕放

眞珠簾 花朝雨

春陰潑墨人愁坐把雨絲牽下春雲如磨千束芳心昨夜
鼓聲搗破安得錦衾裁百幅左右擁百花同臥避過者蜂
攢蝶簇兩顛風簸 莫道護花難安只憫寒悵煖春都難
作且趁是初生理隔年功課闌內自憑儂照管外屬與金
鈴犬邏知麼漸清江綠漲待伊紅腕

貂裘換酒

題萬黍維持等讀律圖

那得金如屋把人閱異書全購名流都蓄欲覓錢刀須作
賈休管僭何名目奈心計顛毛般禿更問竹書三尺底夜
深時多少錢神哭蕭何律須勤讀 先生此計思眞熟問
蒼蒼有才如此賦窮何酷阿堵且難求便得大願幾時方
足總輸與容容之福莫向五湖精力盡把致君堯舜功名
祝一任爾餐珠玉

行香子

曲唱涼州曲唱伊州送征人萬里邊愁車輪一轉都望封
侯總不知春不知夏不知秋 一劍猶畱雙淚難收鐵衣
穿盡海西頭舊時同伴鬼哭啾啾也有耶孃有妻子有田
疇

少年遊 初四夜見月

碧天無際暮烟收
新月苦疑眸
一曲如舟纖雲作槩載下
古今愁
看看望斷遠山頭
須上最高樓
急喚媧皇將他
鍊就拌著不圓休

滿庭芳

題下瓊籤喚來青使邀他仙侶神洲
今宵會早新賀玉成
樓約得羿妃同駕笑冰輪漫似銀蚪
招手語聞風近也待
爾碧雲頭
雲璈纔奏罷
研光舞歇無限新愁道
巨鼇釣
去海欲西流
正擬乘風歸也奈三山破碎
難畱還羨爾白
頭戴勝穴處得優游

六州歌頭 愁

從來此物埋葬幾書生
提便起
追偏遠
視無形
聽無聲
百計難迴避
和著夢隨他
醒攙著
淚催他
病不分明
纔說人言我欲先闌入
清鏡無情便春花
秋月如在霧中
經略怕飛觥也難傾
或來如陣索如負重如障固如城
盧號莫湖稱莫四誰名九誰名
一事差堪取
遇秋士始逢迎
隨宋玉交吳質友張衡
倘是儻才儻父
休相覩雅昧平生
任江河日下瀉不到滄溟
卻也堪憎

應天長

題稚存小照

夢夢天正睡怪靜夜誰來盜他清氣
廓廓落落著手蔚藍
光膩一鉤殘魄死
是小劫前身堪記
仙梵起卻被天風斷
續吹細
何人能到此
算此閒惟君尙堪
位置換了狂奴

便有幾行清淚無邊飛動意切莫問人間何世還放爾腳
底青峰出箇頭地

卜算子慢 姑孰春感

過年樣日居斗大城閒看好春如駛極目平蕪直恁冷清
清地詎南州如此成佳麗怎覓出一輛香車口口半行遊
騎 若問當年事有四姓衣冠千門羅綺一片斜陽收了
傾城名士爲傷春添出興亡意且錦被蒙頭睡過口禁烟
天氣

風流子 送季維歸宜興

桃花浮一片雙槩急江水去何長算對泣楚囚聚原無益
戀羣小鳥別又堪傷消魂極新知俱失路送客是他鄉十

雨九風春人俱去一亭兩榭花月俱荒 鴉啼青山曉離
堂酒盡殘燭黯無光屈指自今以往此夕難忘只來日大
難憂貧憂病前途宜慎時暖時涼折得可離盈把助汝行
裝

念奴嬌 清明偕容甫稚存訪城東古院

蒼城一角被長林古寺襯來如畫客子入門風習習松是
一千年者石徑蝸涎佛頭鳥糞鼠竄飄簷瓦閒花滿地舊
愁無限縈惹 不合攜手登樓遠山常笑我春魂未化三
兩兒童相趁逐也算少年遊冶小有登臨不成時節添了
離人話只疑是夢未知此會真假

前調 送容甫歸真州

思親遠夢記連宵夜雨一燈分作羨爾思歸歸即得飄若
浮雲先去客本非家聚原有散但怪如斯遠一鞭捎過勞
勞亭子邊路 今日世態波濤才名瓦礫無我疏狂處待
有五湖三畝宅多恐萱幃遲暮歸既難歸客還送客觸起
悲秋緒一言墮淚不知何地重遇

小重山

壬辰三月晦日新安客舍

整整春光客底逢是年元日立春人隨波上下絮西東鶯啼草長
雨濛濛花事盡添倍暮城空 門巷落英中幾番尋不見
舊時蹤餞春筵散太恩恩簾捲處三十六遙峰

減蘭

黃梅

兩顛風駛催得梅如金彈子小摘吳娘未忍沾牙只嗅香

來

懊儂情緒怕唱方回腸斷句半晌徘徊聞道湖州刺史

南浦

寄仇一鷗

一鷗無恙記烟波浩蕩舊盟深貪看蒼梧雲去五載斷瑤
音儘把六橋三竺好湖山一一讓君吟況酒徒座上有人
宿草說着總寒心謂勞濂叔
蔣思謩負汝窮途一諾奈空囊羞
澀到如今拌把鬢毛絲盡無處換黃金聊倩南飛一雁告
別來思淚滿離襟問臨江樓上那時醉墨可能尋

柳初新

七月初二日夜宴

雨聲滴碎梧桐院早是悲秋病券無端乙夜哀絲豪肉激
得異鄉愁斷更被澆腸熱酒水犀般將愁分半 一半香

温褥輒前遊，隔得如天遠。哀多於樂，醒常如醉。半爲綺年，難挽待灑淚珠成串。怕驚他四筵酬勸。

千秋歲

二喬宅

旁有井水常作胭脂色

傾城俊傑流韻江東，壁空腹痛。西陵客玲瓏，齊解佩照耀。分聯璧誰不羨，一門佳婿東風力。並倚攤書策，舊地餘荒宅。風雨暗莓苔，碧土消蘭麝。氣井汲，胭脂色曾染出南朝。千載生香國。

一叢花

懷寧道中

小黃茅店睡初酣，風力透蘆簾。馬嘶人起，怱怱甚正，驚我歸夢江南。一夜輕寒，五更殘月，閣住遠山尖。微哦依舊下車，檐酒面怕霜醺。才情薄，負渾多事，漂泊苦久，更難堪。

孤負心盟，凋殘身世，流淚滿征衫。

春風裊娜

中秋夜使院對月

被冰輪入戶，喚起無聊，蘭炷滅篆香消。悵平分秋色，露和人瘦，細搖花影夢與簾飄。寡女絲虛，霜娥鬢冷，肯枉空齋絮寂。寥樹底捉金墓客，去天邊駕彩鳳人遙。空自兩手又拏，雙肩聳削，閒題句，糜費芭蕉。愁萬疊，淚雙交，盈階蟋蟀半壁，蟪蛄急管，三更彌空作陣，繚垣一曲畫地成牢。此時幾箇在好，闌干畔，低低私祝歲歲今宵。

踏莎行

十六夜憶雨

珠斗斜擎雲羅淺，熨蟾盤偷減。分之一重逢，又是一年看。明年看否，誰人必。今夜蘭閨癡兒嬌女，那知阿母銷魂。

極擬將歸棹趁秋江秋江又近潮生日

兩當軒集卷第十八

兩當軒集卷第十九

武進黃景仁著

詩餘七十四首

玉燭新

影兒何處覓剩空館餘香綠苔行跡曉風殘月關山路應
減昔時薌澤如許腰肢怕掌上少人憐惜可念我思淚朝
朝搵爛吳綃幾尺多時客館相偎把錦被濃薰砌箋親
擘檀槽撥到剛私語忽地當曾一畫看花易老況又作花
間過客拌憔悴換得瀕行眼波輕擲

薄倖

斜披氍毹耐西風獵獵吹急遞一陣深楸虎氣驢耳雙雙

都立轉平岡細草黏空誰添幾點牛羊入記來往南山重
逢此景閒煞黃皮袴褶 顧瘦影沈吟罷清淚漬草根都
溼詎茫茫大地竟無歸處此間卻灑楊朱泣且休嗚咽算
途遙日暮今宵可趁郵亭及土壁繩牀料是百憂橫集

喜遷鶯 皖城懷古

荒城一曲想碧眼孫郎臨濠擁燾赤壁燒餘濡須戰罷此
地彈丸誰屬莫道廬江重鎮況是皖田如玉三軍奮聽一
聲萬歲堞樓齊覆 攻速記是役慷慨爭先端仗升城督
夾石兵收潯陽寇翦費了幾堆斷鏃莫說千年王氣到眼
幾行殘局和盤算歎江流遺恨孫劉未睦

菩薩蠻 秋海棠

顏垣缺甃臙脂色斷腸花對銷魂客小樣卻中看帶來此
子酸 從今愁薄福爲負傾城目辛苦繫紅絲暮秋逢嫁
期

好事近 阻風江口

一霎起驚森我與浪花頭白占得鷺鷥拳處看楚天秋色
回風低送鼓聲搗前灣有舟泊少頃亂帆來也奈去船
無隻

步蟾宮

一層了字簾兒底只繡著花兒不理別來難道改心腸便
話也有頭沒尾 蘭膏半滅衾如水陡省是夢中情事可
憐夢又不分明怎得箇重新做起

滿江紅 吳大帝廟

伯也無年把草草江東付爾不數載西連北拒公然帝矣
彼國有人難逕渡諸君為將偏甘死只幾封降表落中原
生平恥 垂珠冕翹華履睛點碧髻掀紫問生兒誰道不
應如是半壁江山成夜火一生事業憑春水小朝廷血食
尚千秋誰能此

醜奴兒令 潁州西湖半沒為田矣

聚星堂上人何處一換揚州一換杭州碎割西湖十頃秋
千年魂魄重來此高處眠牛低處藏鷗便是蓬萊清淺
流

鳳凰臺上憶吹簫 七夕舟發練江諸同人送于紫陽橋上風雨猝至匿舟橋下不

得出送者亦散去排闥為此

天上團圓人閒離別一般徙倚長橋詎堪成烏鵲直恁魂
銷其下潑翻銀漢如箭駛征舫似有語聲天半翹首見雙
袖齊招招手處九天咳唾別淚同拋 停撓風雨驟乍驅
來入穴不辨呼號似尾生柱朽豫讓聲消歲歲洗車舊例
為征人移在今朝猶隱隱數聲珍重飄落雲霄

高陽臺 自湧金門至柳浪聞鶯遇雨

問水亭邊湧金門外三錢穩趁湖船自我來思于今又是
三年敗荷衰柳垂垂盡似渠儂一樣堪憐更無端冷雨敲
篷添倍淒然 扁舟悄艤蘋花岸喚舟人小坐卻話從前
見說當壚于今尙記逋錢兩峰不放修眉看為傷心鎖合

湖烟且歸眠淚是愁人雨是愁天

買陂塘

過聚景園舊址

怪行行東湖一角淒烟怨水如許舊是趙家行樂地那覓
綺樓朱戶君試數剩幾點流螢照打官蛙鼓草蛩低訴又
垣紛零香階瑤腐碧歲歲葬秋雨 湖山路不是幾番今
古樓臺塞破烟霧荷灣柳港知多少三兩漁舸占取菱唱
苦向斜日橫塘窈窕聽將去野花無數尙著露含風年年
開向曾駐翠華處

青玉案

泛舟丁家山下

湖天漠漠陰晴半雙槳急湖雲亂雲到峰腰船泊岸水蓮
花謝木蓮花放沒箇人來看 回頭拍拍飛鳧散隔岸猶

挑酒家幔莫爲聽歌腸欲斷有情天地無邊風月不與關
人算

江南好

西湖好十頃碧悠悠有怨只澆蘇小骨無情不上范蠡舟
斷送幾人愁

西湖好恨事古今無邀得官家猶北顧未曾亡國是西湖
唐突怨僮奴

菩薩蠻

暮遊湖山神廟

分明有蝶孤飛去轉過庭梢無覓處悄步向花前掃花人
正眠 獨立成惆悵更上湖樓望湖上雨吹來看花人盡

同

水慢聲

宿聽水亭

昨夜睡鄉真妥慣年來水宿生涯拍枕琤琮連牀嗚咽隔
牆外訴盡幽懷醉情漠漠耐聲聲柔櫓相捱只有夢兒飛
不透烟波成陣鷗鷺與徘徊不是貪眠非關病渴水鄉
深處小住亦爲佳君看十頃碧一明如鏡剛有薄雲如絮
來往相揩雙槳休拏半篙輕試和怨一齊埋還借取峰頭
雨意遮住采蓮娃

一叢花

花朝

不成供養不成筵爲爾禮金仙衆香國裏休回首要重來
何事生天羯鼓頻搗并刀快翦判取一生緣好春剛半
月剛圓此景最堪憐人生若使當今日便百歲也是中年

綵筆前身紅塵去路閱世總如烟

金縷曲

次韻贈劍潭

數語容疏放算神交大江南北十年相望試問一江東去
水誰似此情難量怎相見轉成惆悵半世顛狂誰念我覓
酒壚酣睡陶家葬西園梗同飄蕩直須位爾青霞上耐
些時衝寒閣雪梅花情況結習未除猶綺語便得瘦腰何
恙勤剥啄綠陰門巷一片竹西歌吹裏伴枯桐守住維摩
帳君試撫衆山響

前調

酒後呈友人再疊前韻

莫把悲歌放倚台垣一星司命熒熒相望狂到一分窮得
倍半黍肯差衡量惹我輩坐愁行悵願借一鋤乾淨土取

十年詞賦深深葬否卽付秦灰蕩 幾人笑我屠城上把
茫茫塵沙下土等閒相況自見蓬萊清淺後誰保鬢絲無
恙海水立一條如巷便踏白鼉從此去喚陽春小揭東皇
帳敲赤日玻璃響

前調

楊西禾招遊小秦淮三疊前韻

急買扁舟放記隋家玉欄珠楯參差盈望亡國未關行樂
事莫把此兒輕量總付與夕陽惆悵一片景華宮下土有
深宵十斛秋螢葬光照見香魂蕩 故人醉我荷香上倩
多情二分明月伴人清況南部繁華猶未減漸報烟花多
恙且歸去踏歌深巷詞客揚州同落拓問誰先夢覺梅花
帳吹鶴背笛聲響

前調

送孫淵如歸里且訂白門之遊四疊前韻

忍便歸橈放不多時廣陵花月客中吟望除是邗江嗚咽
水省識此愁無量問底事臨風悵悵不信輭紅塵塚裏把
珠光劍氣常埋葬滿六合悲心蕩 憑君寄語高堂上抵
千金平安兩字邇年遊況鐵甕江聲京口樹依舊布帆無
恙記後約烏衣門巷一揖六朝殘照下又天涯聽雨聯秋
帳更對策摩雲響

水調歌頭

題明春巖圖照

爲問綠楊岸幾日漲痕添先生釣本非釣坐愛此澄潭不
羨羊裘大澤那用綠簑西塞一領水紋衫風過忽飄舉意
態絕清酣 論家世高柴戟盛纓簪袖中活國雙手先把

釣竿拈便有五陵裘馬何似五湖烟水此味幾人諳掩卷
莫重憶惹我夢江南

青玉案 題金西書吟紅藥圖

烏絲界破箋兒鳳芳意閣春愁中一縷茶烟凝不動花光
半面衣香一桁約得吟襟重 知君未是閒嘲弄如此華
年了非夢茗椀筆牀疏不空美人香草名花傾國淡薄文
人供

滿江紅 題高佩之圖照

大袖疏襟憑管領秣陵秋色省古貌鬚髯尺五羲皇標格
三徑祇餘猶子守半生悔作諸侯客檢青箱和笑喚孫前
經橫膝 淮水上絲歌咽治城畔車塵熱住繁華窟裏寂

寥揚宅肯讀便成佳子弟看山可放閒蹤跡待他年風景
按圖中來尋覓

珍珠簾 雪夜懷蔣耘莊青陽

一燈孤幌青無色坐聽竹聲都寂擁鼻正微哦奈亂愁千
結窗內紅爐窗外雪只一紙寒温便隔□□况懷人天際
關嶺重疊 念爾回首無家祇隨身弱季依依作客絮語
夜闌時問可曾眠得瘦損腰圍多病後詎損了江湖綵筆
相憶倘有句裁成寄南飛翼

湘月 春夜

犀簾爛盡問深宵幾回枕上彈指生慣春愁怎昔日不到
愁心如此幾陣風時數聲雨後心碎如窗紙睡鄉纔穩隔

花鐘又敲起 試算大地茫茫斷無春到只有霜毛裏莫
問尋歡便好夢不許而今重理病沒人知寒無人問守得
衾成水銷魂尚可更無魂可銷矣

賀新涼

壽州遇桐城吳竹亭丈話舊因及甲申歲
常州知府潘峩溪先生試童子拔予第一
文卽先生中表也先生後作浙江寧紹台道卒於
官

往事爲翁數記當日詞場跳盪猛於乳虎正值憐才潘騎
省籍甚衆中一顧把江夏無雙見許是日論文翁在座費
三條紅燭三搗鼓感此意極辛苦而今同賦淮南樹且
聯牀十年愁話一燈分訴聞說東山絲竹盡誰慟西州門
路翁矍鑠依然如故怪我早衰蒲柳質問生年那得常三
五慚愧煞受恩處

沁園春

題程仲南印譜卽索刻小印

刻石鼓詩勒燕然銘姑從緩圖向雌彝窠豆尋些事業銅
斑玉血墜出膏腴莫恤譏彈何妨篆刻世上由來幾壯夫
人間事被幾番鐘鼎換盡蟲魚 一言翁定胡盧肯爲試
劃天妙手無間書同雅點姓名誰識文惟醬覆印信何須
我爲翁言翁誠許我我當靈威赤虎符臂此去辟山精跳
獻路鬼揶揄

南鄉子

秋夜寄懷維衍

生怕數秋更況復秋聲徹夜驚第一雁聲聽不得纔聽又
是秋蛩第一聲 凄斷夢回程冷雨愁花伴小庭遙想故
人千里外關情一樣疏窗一樣燈

踏莎美人 發壽陽

背郭依山投村向驛古原何限勞勞客夕陽秋思正清酣
坐對數行秋樹古淮南 帳飲還醺衣塵漸染送人只有
清淮遠幾堆殘戍幾家村當日錦帆行樂是何人

琵琶仙

留別孫吟秋程雲棧

綠酒紅燈剛遣卻蕭索九秋風景又早白雁聲聲離程被
攢緊是解得別原未免再一晌流連便怎花替人愁酒供
人淚幽恨誰省 問何苦么絃瀕洞把如此歡場變悽哽
縱有金盃汁瀉奈此情難盡試壯語神仙將相和錯刀留
贈公等拌取爛醉離觴一程程醒

江神子

顫提裙袂步蒼苔首驚回甚時來昨宵花底風露爲誰捱
念我一番寒澈骨分半角錦衾偎

端相一霎太津津乍微噴卻回身人閒天上此景最消魂
我戀卿卿卿自會卿戀我是何因

風流子

懷錢三夢雲滁州

去年當此日秋城內傳語秀才康卻南巷逢君短衣縛袴
西泠載我素舸輕裝相將去登山傾一慟入市倒千觴詞
客生平大都蕭瑟酒徒散後兩地顛狂 環滁皆山色朝
朝畫閣掩映新妝可念舊時游伴添鬢蒼蒼記鄂舟雨夜
同眠繡被彭城佛寺相贈檳榔莫話十年前事倍惹淒涼

念奴嬌

渡江至京口

銅琶鐵板問何人解唱大江東去如此山川才稱得一箇
寄奴家住花月茫茫魚龍混混淘洗英雄處金焦兩點爲
誰闕盡朝暮 卻好南倚金閭北連淮海劃斷繁華路我
渡此江凡幾遍自對夕陽低數送客依依笑人鹿鹿不少
聞鷗鷺卸帆京口聲聲萬歲樓鼓

催雪

懷遠舟夜憶內

爲語長年前途暝色莫犯支祈神怒向漁火叢中將毋小
住擁鼻待賦懷人翦燈風又在篷疏處一船離恨一腔思
淚付淮流去 夢斷蘭閨路對古國塗山荒祠啟母爲問
娶塗人別家何遠天地平成猶易只此恨綿綿終莫補蕭
蕭雨拍枕波聲似有英靈來訴

沁園春

首

王述菴先生齋頭消寒夜讌卽席賦呈二

讀萬卷書從十年征歸來策勛有聞名破膽白狼青微望
風稽穎熨女髯君黔蜀烽銷西南埃一脫劔仍歸鷓鴣羣
承明暇拉一時燕許置酒論文 長安車馬紛紛只左擁
尊彝右典墳算才還得福文昌司命知能兼勇司馬行軍
絕域功名

熙朝柱石天下蒼生望雨雲書生意感牛心分炙白練題
裙

久客京華落拓無成哈吁暮朝歎名場已醒夢中蕉鹿酒
徒難覓市上荆高冰柱如山雪花比席昨夜征衣換濁醪
塵土外但西山一角冷翠迢迢 朝來寒竟須消怪賤子

何當折柬招卻幾層幕底歌圓似豆一重門外風利于刀
顧曲心情當場意氣今日逢公頗自豪明朝事任紇千雀
凍鷗巨蟲號

齊天樂

題朱澧泉夢游圖

玉華久斷層城路被君夜魂飛透枕倚遊仙臺經靈夢樓
上有人垂手分花拂柳乍獻果猿驚銜芝鹿走一笑相逢
可憐宵裏那時候依稀琴韻數弄露涼風細處按節輕
奏衣上香多袖中雲在不似人閒星斗此鄉真有便花月
精靈儘難消受烟外霜鐘一聲聲聽取

換巢鸞鳳

王述菴先生招集陶然亭

素景商飈正羈懷落漠病思蕭寥忽飛天外賞來赴酒邊

招羣公車蓋滿亭皋文雄談綺書狂飲豪非此會可不負
鳳城秋好清眺山容悄偏愛秋山耐得斜陽照對酒能
歌拈花解笑未損年時懷抱吟情孤嫻蕩停杯長天看得
征鴻小歸鞍遲鞚角聲催度林杪

湘春夜月

竹簾同蓉裳賦

是何人生生擘碎湘雲掩映綺閣銀櫳漠漠漾波紋界土
一絲絲月又幾絲花氣約住爐薰任軟紅十丈此間清絕
不到纖塵昔遊還記黃陵廟外青草湖濱細認綠烟一
段有未枯怨血不斷離魂晝長窳地看模糊猶帶烟痕斜
捲處把冰紋簟展楚詞讀罷如見湘君

邁陂塘

蝙蝠

到黃昏廊虛屋古和烟條忽飛動佛樓山館時來去捎破
晚風一弄穿畫棟休攪亂香窩燕子尋花夢名經鑿空怪
鳥鼠都非羽毛難別生不屬麟鳳 神仙種何必淮南丹
永羞他雞犬相共寄人簷下須臾事且耐冷嘲閒諷尋古
洞聞說有松脂石乳烟霞供人間無用便老爾千年明砂
拋盡不值一錢重

石州慢 蒲扇

澤畔苻離妙手拈來製成風翼愛他涼沁露葉平鋪烟條
細摺聚頭新樣倘將巧思翻來模糊綠認春帆葉堪笑牧
豬兒把陳編空緝 妥帖箇是吳儂水鄉風味舊曾諳習
任說團蕉鏤竹一清難及甄妃善感便教塘上吟成秋風

不效班姬泣莞蕩展方花共波紋重疊

水調歌頭

題王蘭泉先生三柳漁莊圖

一幅好東絹烟水煞空濛先生曾讀書處差許輞川同閒
覓釣師畱友共飽金蘿玉鱸樂事總無窮三面寫晴柳九
朵削遙峰 營門外馬背上直廬中時時一展圖畫歸興
滿吳淞已是文章千古又待功名萬里何暇思秋風魚鳥
莫相憶此意在天公

東風第一枝

送錢獻之之西安

易水風寒幽州日淡誰教我輩遊此君行忒恁怱怱去醉
古長安市茫茫身世那禁得幾番不是放空囊老鐵成虹
添得關門氣紫 杯酒外離愁似海攜手處月華如水不

知秋爲誰深豈意別從今始經過壁壘問成名幾多豎子
更咸陽一炬秦餘可有蝨魚乾死

醉太平

夏夜聞鄰院歌聲

庭陰綠莎牆頭翠蘿照人迢遞星河忽誰家皓歌 華心
暗磨歡場夢過不聽時也愁多況聽時奈何
燈前眼波尊前頰渦也曾題遍香羅喚當筵唱過 紅兒
玉娥花娘麗哥半生清淚如波爲伊曹費多
江城綺羅遷鶯鬧蛾聲聲攙著輦婆被輕風遞過 中年
感多人生幾何便教徹夜清歌問伊家怎麼

買陂塘

歸鴉同蓉裳少雲作

倚柴門晚天無際昏鴉歸影如織分明小幅倪迂畫點上

米家顛墨看不得帶一片斜陽萬古傷心色暮寒蕭浙似
捲得風來還兼雨過催送小樓黑 曾相識誰傍朱門貴
宅上林誰更栖息郎君柘彈休拋灑我是歸飛倦翮飛暫
歇卻好趁江船小坐秋帆側啼還啞啞笑畫角聲中暝烟
堆裏多少未歸客

飛雪滿羣山

冰花

水欲凝時風還蹙住偶然五出成紋開原頃刻色香何許
可知泡幻前因空花先現處是姹紫嫣紅後身髮髻看取
幾絲宮繭隨翦落紛紛 應自笑傾陽無分也借霜姿一
點雪豔三分鏡菱初展瓶梅欲坼一般冷意相侵鏤成都
遍肖卻輸與文章有神不愁漂泊春風古澗尋斷魂

燭影搖紅 燈花

驀地凝眸蟬紗減卻銀釭亮嫻成蘭氣不多些幻出花花
相深掩珠屏斗帳莫教他一絲風颺金錢罷擲碁子停敲
剪刀輕放 莫是明朝青鸞有信堪凝望只愁今夜似前
宵刻意將人誑憎絕侍兒憨樣報聲聲妝臺斜傍且挑香
穗書就桃箋寄伊惆悵

雨中花慢 不寐

坐夜如年將宵作晝不知是底心情怪愁偏黯淡影最分
明又是一絲涼雨和風捲入疏櫺口真淒絕夢都拋我忒
可憐生 屏空屋古骨冷神清階前葉墮還驚誰省識拋
乾鉛淚溼遍桃笙偏是黃雞睡穩滴殘花漏無聲再休相

笑空堂燕蝠各有生平

醉花陰 夏夜

烟外鐘聲飄數杵風過涼生苕隔竹捲珠簾幾個明星切
切如私語 滅燭坐沈香一縷悵好閒庭戶和淚囑流螢
莫近蓮塘照見雙棲羽

洞庭春色 帆影

十葉高懸一痕斜漾慣趁行船過綠蕪野岸還爭燕掠白
蘋深港不礙鷗眠最好夕陽低映處待措遍秋江一幅箋
輕移去怕風花易卸水葉常偏 江樓有人徙倚看不定
檻外簾前更遙黏夜火閃波如電背飛落月貼草疑烟長
是送君南浦後與銷賸離魂共黯然相思夢願從伊飄去

落向郎邊

壺中天慢 柝聲

九門鎖上早蟬更報急淒淒夜永常向漏聲疏處補街鼓
頻番相應古驛銜山荒城抱水幾箇人欹枕欲沈猶未星
星蕭寺鐘殷 便擬刁斗千屯胡笳萬帳無此聲悽警獨
火營門青似豆打得霜酸月冷今夜嚴城傳來虎旅一樣
愁清聽可知獨客被他鄉夢敲醒

滿江紅 瓦松

恨得松名借片瓦託根而已也只伴牆蒿城草一般生理
餘氣慣催金碧換劫灰不共鴛鴦死博詞人爭詠昔邪房
香生齒 鴟吻畔魚鱗裏連斷蘚交叢杞怪宮空寢壤爾

曹偏喜似有客樓新雨綠更無僧寺斜陽紫怕深宵發屋
走妖狐齊飛起

沁園春 送安桂浦之廣平

有客長安西笑多時今方作裝向邯鄲古道訪平原客叢
臺落日弔武靈王暇卽登樓豪宜置酒城上千山走太行
清狂甚喚娃嬴挾瑟一代名倡 姦雄已事堪傷七十二
遺墳蔓草荒笑此曹作計將毋佼侷吾儕弔古倍覺蒼涼
此去關河大都遼廓匹馬嘶風度濁漳憑君去問仙翁一
枕可熟黃梁

金縷曲 久不獲釋存薇隱書時二子同客姑孰

往事君應省記南州吟聯山騎昔時遊俊今得孫郎應勝

我君自不憂孤另念獨鶴風淒露警時與稚存有猿鶴之稱豈意江潭寥落後覓一行征雁都無影何久不枉芳訊縱教懶作長安信也應憐長安市上故人貧病我夢慣隨江上下那管蛟龍睡醒羨二子相依爲命抵死不沾京洛土算從頭作計輸公等相憶苦筆難罄

前調 送楊才叔試令甘肅

羨爾抽鞭早把人間玉堂金馬付之一笑人說用才多錯迂我說此行偏好便潘令輸伊年少卻怪連宵同按曲早風前屢犯伊涼調是此日送行稿長城盡處河流繞更經心洮隴關隴幾重邊要昔日羌戎皆錦繡試擁專城坐肅莫認作功名草草只我送君真有淚爲文章知己如君

少名山約莫忘了

摸魚兒 自題揖樵圖

記曾聽春山伐木丁丁聲度林杪斧聲漸歇歌聲近帶得夕陽歸了君莫笑我識字無多不解談王道名山難到便到得山中也愁歧路片語乞相告塵世擾谷口攜家須早半生惟爾同調人間無處容長揖愁絕蹇驢席帽休懊惱判爾許腰身折向伊曹好浮生草草待爛得柯殘夢醒蕉後相與出塵表

八歸 題吳愁南湖田書屋圖卽送其歸里

生綃一幅水鄉烟景圖就無限清感山腳平拖湖影綠還被葑田數稜織成漪篔白板閒扉垂柳處總付與水風開

掩論活計春雨菰蒲秋稅足菱芡見說罟師別久農經
拋卻誤踏輭紅塵窸窣香引思鷗波入夢茶尾吟邊愁黯
今朝歸計穩小別斯須袂重攬烟波樂莫教句住好憶臨
歧西山眉黛斂

金縷曲

送汪曉山試令江蘇

南國蜚聲價看紛紛同時鸚薦盡居君亞似此才名真第
一合遣輪扶大雅怎百里屈君腰胯一笑宰官身已現問
西清東觀何人者揮手去暫相謝江城此去真如畫記
前遊五湖烟水一帆曾借鄉郡不分襟帶水親舍便如官
舍我亦庶萬問之虞他日願隨諸父老聽清琴獻頌棠陰
下相與勸引金罍

念奴嬌

元夜步月

天街放夜看香車寶馬一時流水風過笑聲多處輭吹不
輒紅塵起西域燈輪東京火樹百變魚龍戲萬人開處蠻
王倒跨獅子誰道有月空中斜飛兔腳圓過今宵矣便
不爲燈須爲月肯放華心竟死影忽疑仙身還是客踏遍
閒坊市乞天從願年年今夜如此

減蘭

彩雲成隊衆裏橫波偏不奈昨夜窗前掩袖迴燈劇可憐
新詞解讀誰道吳兒心似木笑殺兒曹只愛當筵脫錦
袍

菱房含雨冷落相憐心最苦紙閣薰爐一幅春風鬢影圖

別筵易醉酒綠燈紅都是淚雪壓鞭梢回指衢衢第七

朝來雪塞衢街口東草場東第
七條顧梁汾句此景適復似之

百字令 宿王介子先生齋頭話舊

荊州初識記霜清憲府天寒夢澤絲竹後堂容我到醉倒
留髡十石湘月窺簾岳鐘殷榻半載長沙客楚雲千里回
頭都是陳跡 今日金馬還公蹇驢老我相見黃塵陌住
近城南天尺五一水遙通太液藥圃圍棋草堂翦燭話到
東方白殷勤強飯蒼生還望安石

定風波 和余少雲

底因緣席帽黃塵五年人海爲客桂老巖空魚荒水冷兩
地難棲息素衣緇黑頭白臺上黃金慘無色何益待重新

整頓看山雙屐 石歌邊調口爲消愁轉助愁千尺任馬

醫脂販鳴鐘列鼎那覓牛心炙杜陵茅馬啣壁我更無家

可歸得今夕且將鉛淚和伊同滴

貂裘換酒 潞河舟次

行矣吾何憾但西山依依送客相看未厭穩買潞河舟一
葉載去昔時書劍趁滑笏半川漪簟柔櫓一聲塵夢覺任
荒雞促舞三家店分芋事久無驗 新妝不爲投時豔問
幾輩飛騰馬價遭逢狗監漁弟漁兄相待久莫負螯肥酒
醞臙篋裏宮袍無燄零落江皋原不恨奈浮雲落日光陰
澹從尹卜學鳧泛

清平樂 河間曉發

茅檐土銚著箇淒涼我替戾聲催裝上馱冷雁一繩先過
昨宵翠袖紅絃知他今夜誰邊報道郵籤百二驚回鄉
夢三千

塞垣春 初九夜金棕亭招飲病不克赴詞以柬之

後日春來也遲酒伴將春借梅皴玉蕩釀浮花乳春影如
畫澆薄寒料峭融春冶便結箇嬉春社更紅箋春詞好霎
時傳遍都下 頻念苦吟人似未解春來孤負清夜待作
討春遊奈絲騎慵跨戀銀燈翠竿相望春城但愁和燭奴
話畱約聽誰鼓看春將春打

御街行 十三夜借少雲同步燈市

城東昨見青旗轉陡撲面風情軟玉簫吹起試燈人門巷

笑聲烘煖六街拋得月華如練今夜無人管 和君舊是
清遊伴奈往事心頭滿無情一片是春雲隔得兩家天遠
星橋影墮踏歌聲散三嘆歸空館

月華清 十五夜借金棕亭王竹所集少雲法源寺
寓齋因借步燈市

絲麪搓成香蘂煮熟招攜同話松院解事靈妃早擁一輪
天半是今年初度逢圓祝後會一樽常滿行散愛流輝紫
陌分光翠殿 莫道夜蛾心懶被幾陣衣香暗中句轉似
水車輪不遣車中人見十分清露下歌聲一例俊燈前人
面流玩算年華暢好忍教輕換

摸魚兒 雪夜和少雲時同寓法源寺

怪朝來春陰如許同雲已閣簷際擁爐鴿炭頻番換膚粟

漸平還起禪窟裏本不稱春來雪況紛紛地尋思往事其
燭短更長寒深屋淺話凍玉蟾淚 問家具經卷藥爐而
已可憐青鬢憔悴君貧我更貧兼病愁竟不須迴避高枕
睡倩屋角西山與夢通清氣江鄉風味漸燕筍登盤刀魚
上筋憶著己心醉

前調 疊前韻

倚松寮斜陽澹澹天圍遠樹無際樹頭漸有歸鴉宿又被
暮鐘敲起人海裏只我兩閒人吟占蕭涼地十年來事似
病馬依牆窮猿入檻悽絕轉無淚 春漸半十日九風而
已只愁春也憔悴韶華不向愁邊好它日逢花須避休便
睡共佛火深宵一榻分雲氣禪和滋味歎我已能堪君真

可惜還覓市酤醉

兩當軒集卷第十九

兩當軒集卷第二十一

武進黃景仁著

族子坤厚輯

遺文

浮湘賦

佚

渡淮賦

佚

與洪稚存書

著作何如出門時曾見君研脂握鉛爲香草之什君興已
至不敢置喙但僕殊不願足下以才人終身耳高青邱詩
近日復讀以君曾稱其五古故也及細玩之殊爽然失蓋
青邱雖不以五古傳而僕謂勝其樂府七古遠甚味清而
腴字簡以鍊擬古諸章尤佳過此而往欲足下深心閱之

求其用意不用字字意俱用處且更欲足下多讀前人詩
於庸庸無奇者思其何以得傳而吾輩嘔出心血傳否未
必其故何在

送余伯扶之太原序

伯扶與予聞名十載聚首五年攜家京洛同諧桂玉之艱
結客幽燕各有悲歌之伴斜街葉落載酒頻來小市烟橫
吹簫並過話兩家之燈火竹屋三間嬉九陌之風花絲韁
一握以此相樂詎曰不歡然而抗志青霞每塌秋風之翅
委心素翰誰知野火之唵我氣未馴君懷正遠昨者門倚
急裝人來古寺依依話別款款言懷老親念子萬金之一
紙初開弱季依人千里則獨遊曾慣茲將南去心已逐乎

雁臣先作西行跡尙儕於燕侶蓋月之十五日將之太原
偕令弟少雲歸省焉爾其路出中山燕陲已盡地過石邑
趙境全開由獲鹿以登山自井陘而入險土門一綫當年
之赤幟烟消綽道千重何處之綠蛾羽化廟指媯皇是鍊
石補天之處祠經妒女莫鮮衣炫眼而過大都娘子關南
峰皆似劒將軍壘畔石盡成兵荒岡小社賽重野蚘土屋
深村歌餘蟋蟀此則舊遊如昨可爲君計里而談而別緒
新縈未許我同車而去言念及此能無惘然嗟乎君苗硯
焚江淹才盡壯志已消乎十載虛名誰託乎千秋抽身十
丈塵中君真健者斂版百官表底我亦可人此日長歌送
客請君題芍藥之箋他年一笑登堂爲我設鱸鯉之鮓乾

隆壬寅夏六月

跋林茂之詩

茂之詩錄得一百三首率皆萬曆三十九年辛亥以前與曹能始切磋時作其六朝懷古六首雖不逮能始作要非近人所及按阮亭序掛劍集云康熙甲辰茂之年八十五後以丙午下世據此知茂之生於萬曆七年己卯卒於康熙五年丙午年八十八歲也序又云茂之詩清華省淨具江左之體斯言信非虛美矣

題吳竹橋集

精思乙乙妙理庚庚方絢爛於赤城霞應萬丈倚蕭森於太華雪是千年何人解此有承蓋之小山使我讀之若揚

帆於大海

硯銘

至剛者石至柔者筆以剛受柔維石之德

詩評 七則

杜固詩之祖而李東川實可謂祖所自出後人法門亦遂無所不備篇幅雖少而渾然元氣已成大觀矣愚見欲以岑嘉州與李昌谷溫飛卿三家彙刻似近無理然能讀之爛熟試令出筆定有絕妙過人處亦惟解人能知之也

阮亭云歐陽文忠公七言長句高處直追昌黎自王介甫輩皆不及也愚謂歐王異派各有佳處不能較優劣也

王詩得辛味居多其沈雄處要不減前人

二龜宗蘇參黃其沈峻刻鍊處又公然有離立之勢補之篇幅尤大按其勝處竟直入昌黎之奧矣人多謂附蘇而傳詎知有非蘇亦傳者耶

遺山詩學杜兼李天資才力爲後起之勁微嫌其成句少多然不害爲盤盤大手筆也

伯生沈鬱頓挫不肯爲一直筆固是後來之雄但有過爲團刻處一失之運掉不轉耳

兩當軒集卷第二十一

兩當軒集卷第二十一 補遺

武進黃景仁著

古近體詩六十五首

詠懷

桂樹生空山柯榦何連捲自我辭家時霜雪漸飄殘斂辛亦可悅抱素聊自閒託根非金鐵何以得久堅匪曰不得堅榮落理固然願言保其拙大化相推遷

陟山采薇蕨層雲結巖阿鄧林實蓊鬱我勞當如何芳蘭不可接重襟若山河禽慶旣北海向長復朝歌千載烟霞儔遇合否則那且復返舊林相與期薜蘿

舉頭見浮雲入山知其根接耳聽流水到海知其源太古

此宇宙精理誰能言澄觀得無盡荒渺匪我存讐性窮誕
跡驅齡索奧詮詎曰積憂患不可得永年

春光旣明曖春露亦華滋瑤草生空山馥郁何葳蕤良由
衰羣秀所嗟非知希白日雲爲陰何由鑿容輝相望各努
力王孫行且歸好風入懷抱可以發清徽

舉世尙蛾眉混沌詎可飾豈無文冕姿難以加越客巖光
非沽名出處自性適抱志鮮猶豫何事能刺迫觀化棲林
泉飲和向川澤不必陸接輿行歌歎鳳德

五嶽亙千古降雨而出雲我生九州內庶幾早尋真慷慨
抱此願蹉跎及良辰秋霰萎蒲柳秋蓬辭本根入門各茹
歎含意且莫申但當保羽翼冥飛避弋人

歸來長松下朝夕自卻掃錦石激素波錯雜燦餘耀物在
理自沈一靜收衆妙有時孤禽啼適值幽人覺自來原上
耕復此溪畔釣伯夷亦何遠山水有真樂

白鹽與赤米晚食遺嘉肴翩翩者誰子乃欲呼代庖長林
何肅肅豐草何蕭蕭馴育已自悲驟羈胡能牢誦詩擊枯
木吾與亦已高爲言桑苧翁慟哭非吾曹

顯晦本殊軌倚伏更不測造物用深文夜半多有力各各
爲長謀至愛不能惜黃河流上天大星隕爲石俛仰孰所
令推遷此爲極藉非羨門子何以鍊精魄

堯天如幃幄孤雲自行止於世旣無益於物復何喜一草
與一木庶使遂生理束身隨化還收視寂羣起惠連與首

陽計較毋乃鄙迢迢左記室緬懷竟何已

贈徐二

世事已如此燈前霜鬢蓬交存生死裏人老別離中不信
儒冠誤爭看淚眼紅相逢誰一哭明日送孤篷
相憶不成寐三更聞亂砧故人千里夢長夜九秋心月暗
啼烏急階空落葉深何時一樽酒重與共披襟

春興

夜來風雨夢難成是處溪頭聽賣餠怪底桃花半零落江
村明日是清明

秦淮

淒涼苔蘚掩金釵無復笙歌動六街回首南朝無限恨杜

鵲聲裏過秦淮

江行

江花江草故鄉情兩岸青山夾鏡明一夜雨絲風片裏輕
舟已渡秣陵城

典衣行

夷陵道中遊客歸廣陵驛前暮雨飛蕭蕭瑟瑟聽不得推
篷一望魂魄迷征裘溼盡不復煖雨腳如絲那能斷囊空
羞澀對客燈老僕助我發長歎誰家篋篋傷客心鄰舟少
女彈哀音天涯孤棹正寥落聞此清淚沾衣衿東望故鄉
不可卽白雲烟樹深更深朔風吹雨作寒雪千山萬山樹
瓊闕隔灘敗葦聲颯颯中有發婦泣幽咽連日擁衾不能

起行人斷絕炊烟滅老僕爲我言風雨無歸期前村有新
釀何如典征衣我聞此言神色豫舟子持衣出林去千村
雪擁犬不鳴典衣典衣竟何處

潤州道中

一棹江城路無窮羈客心火明漁市遠人語浦烟深漠漠
新豐鎮蒼蒼烏桕林扣舷一長嘯千古幾知音

棲霞道中

樹色含蒼翠行行過野溪人家遙隔水深竹靜聞雞蔓草
荒城迴斜陽古道迷雲林結遐思那復問東西

舟過龍門山

羣峯鬱回環一水作襟帶水勢無朝昏峯形轉內外中有

龍門山屹立此其最飛泉噴巖來百尺銀練掛幽谷神龍
都深潭老蛟大風雨倏晦冥知是陰靈會有時雲氣清石
壁灑飛靄毛髮森高寒心口咤險怪牽江忽一束于此作
澎湃仰見蒼崖高頓使奔川隘長年顏如灰稍縱卽狼狽
千篙出谷口震蕩不敢話雖愜搜險情已蹈臨深戒沽酒
聊自斟回頭發長喟

初夏命僕刈堦草

梅雨穿老屋柱礎苔氣溼繞砌生茅茨叢雜礙履屐吾性
復散嬾歷亂畏整葺嗒焉一室中擁書百不及紙窗無完
櫺風雨乘竇入飛蚊聚茶鐺盲蛾汗銀蠟蓄怒已多時欲
禦無一法因念幽館中胡來此叢集逐醜窮根株探穴在

眉睫深草沒人髀乃爲衆汗納晨伏宵則行紛紛伺我急
斯時我亦震狂呼事鋤鋤理直聲自揚兼得掩宜捷用殺
匪我殘藏垢實汝執遑顧池魚悲不計城狐泣憑依旣無
存烏散豈能合冀除在欄檻軒爽到几榻我昔念汝輩皆
戴雨露立生意或不殊安用積威懾蔓滋漸難圖族匪欲
我狎隱忍汝不知斧斤我豈乏所以下流恥君子慎交接
三歎悟物情沈吟自相答

醉中登樓

落葉天邊一雁秋無端嘆喏此登樓蛾眉文冕成黔劓擊
筑吹簾任馬牛試問座中誰識禰豈知今日尙依劉酒酣
長袖臨風捲讀罷離騷咏四愁

贈白下周幔亭

青山如障忽一束乃有高閣凌空嵌練江新漲湧其下勢
欲撼倒千重巖先生看山復聽水偶出硬筆相雕鐫錚鏦
金石出孤嘯得者寸楮珍湘函憶從去年孟冬月賤子乃
掛新安帆識韓未遂失交臂遇合豈有神物監天邊雲樹
屋梁月展翰徒爾傾心誠羈孤面壁百不可春至乳燕仍
呢喃落花庭館忽長揖驚定不覺言謫君時將發海陽
道一見幸慰調飢饒重來山雨正淫積一鞭冒雨衝泥瀟
醇醪復飲不知醉可累心處俱從芟先生筆陳更排宕雲
烟川嶽供吞噉百家騰躍入環內依山鑄銅海煮鹹輜材
樸學塞衢路大雅獨賴相扶攜去年蠟屐入黃海裹糧數

月追麋麋天都峯頭夜長笑魑魅一一逃深杉古今人跡
有未到君以蚪蚪磨蒼岳嗚呼壯遊乃至此一吐能不搖
山暑我聞武夷仙蛻已千載何時一摘來塵凡乃使奇蹤
遍靈勝更以鴻藻空柔慘媿予風塵滿面目世網束縛難
爲劊候蟲時鳥偶嘈雜魚魯亥豕紛儼儻新詩示我拍手
起朗誦忽破歌喉緘雄詞豔句萃尺幅銀鈎鐵畫窮毫纖
持歸坐對覺神王雲中一鶴何翩多此山此水復此客合
黃黏木誰能讒行當肩輿日口坐君閣遑惜典盡春來衫

思家

客序怱怱換物華臨歧絮語暗咨嗟門前稅急應捐產江
上書歸定落花有限親朋誰眼底無多骨肉況天涯遙料

兒女高樓夜未解長安正憶家

移樹行

主人亭臺好結構所欠大樹相扶疏成陰動以十年計達
者於此傷居諸城南有樹蔭數畝雷雨不得搖根株其境
又復苦岑寂兩地相望仍相需此閒智力得毋盡意或就
樹營精廬有客狂起曰否否是可生致何憂無乃出奇資
購名匠不用斧鑿需鋤鋤本撥旣畏生意失幹壞復恐旁
枝枯奇計百出竟離土推挽一日勞千夫過雲架梯入城
郭假道毀屋穿街衢當其白晝汗霖背各各向樹長叫呼
歸來灌溉更多術欲與地力相撐扶一朝根柢旣盤固樹
亦得主忘勞劬主人含笑爲我道酷吏忽去如亡逋誠堪

對客作青眼，遑惜空囊捐。青蚨我思大，風移木古所載怪。
事咄咄，曾廢書。今之合抱藉人力，毋乃神助言非誣。可知
世事無不有，梯山航海窮膏腴。以此較彼，雖已細亦貴。志
力交相符，人生行樂苦不足。花移新第，徒區區。一言仍願
進藥石，道旁見者曾嗟吁。

夜雨

三閒老屋瘦木架，狂風刮瓦天漏罅。今年梅雨太不仁，偏
不下書。卜其夜睡夢驚起如盆，傾東鄰西鄰移榻聲。摒擋
器具雜甌甕，噉嘈人語兼兒嬰。我亦黑影大捫摸，衾裯半
溼如凝冰。倉皇呼燭照環堵，遷地庶得喘息寧。誰知所遇
若有鬼，四鄰聲息我復爾。造物窮我何太愚，坐以待旦斯

已矣吁嗟一寢亦豈關，前因必使長夜勞。心神曉來整榻
始浩歎，乃有巨蝎當幃蹲。

醉歌寄洪華峯

我家君家不半里，中間只隔白雲渡。相思卽訪無常期，飲
酒輒醉無好步。街衢販販曳手嬉，往往反觸醉人怒。君才
真懷如意珠，擘如春華裛春露。及至慷慨揮千言，不知何
來鬼神助。謂我作人有好處，謂我作詩有好句。口雖直任
心則慙，聊以脫畧祛世故。我今苦作乞食翁，悲歡或與魂
夢通。自分孤雲向江海，誰知倦翮投樊籠。黃山三十有大
峯，倒壓練海鋪心胸。嶽崎崩劣吐不盡，若不一舉萬里非
人雄。狂言何事忽脫口，爲傾斗酒枯腸中。

喜鄭誠齋先生歸新安之信

半生恩遇在師門古誼真逢衣被溫詎料負書來歲杪未
能立雪侍黃昏烏聊雲黯離旌色練水灘雷別淚痕從此
池陽誦襦袴寸心差擬向朝暾
幾多青睞獨垂憐無那操鉛癖未捐稍可報公無一事不
堪回首是經年樓傳蕭相春城裏臺訪昭明落日邊此地
人民望時雨登臨未許重流連

江上感懷

淒淒遠江上悵望暮雲陰數子升沈感經年去任心鷓鴣
羈客賦蕙草故山吟此水東流去離情幾許深

病中

一身憂患百以牂此時病本意中事所嗟作客當途窮居
停生厭僮僕棄冷風吹滅牀頭燈殘月照見紙幃弊口熱
如炙頭岑岑稱藥量水竟誰是人閒萬事不得知靜焉思
之大堪悸不惜負疾身但念憂疾人音容隔千里兩地懷
酸辛今年淫雨作荒歲江湖欲接鼃鼃尊一歲無麥餓可
死親串誰肯相溫存噫吁噫病中何事不想到撫膺一笑
不復道何人迴轉義和輪化作靈光此閒照

味辛病愈兼示病中和章作歌歸之

吳興居士頃不憚襍被病渴金陵秋縱橫藥物亂鎗鼎直
欲吸盡長江流青溪花月坐寂寞我亦捧腹溪南樓時余亦小
疾後來聞君作歸計十幅蒲帆向東駛拄笏微哦定有神

一路雲山助清氣還家稻秀鱸魚肥病自欲好非人醫我
歸訪君得君詩巡簷環誦百不知邇來筆力更蒼硬緣知
作詩不關病偏我兀兀逢愁魔作詩苦少病苦多願從乞
得養生訣春秋佳日莫蹉跎

過張氏廢園有感

曲曲青林遠遠山荒園寂寞枕溪灣
蘼蕪逕沒飢鸛竄烟雨樓空舊燕還
珠鈿幾經樵叟得荆扉猶有野人關
我來惆悵斜陽裏落得棠梨半樹殷
夾鏡紅橋碧似油主人曾艤木蘭舟
春光如此溪山改明月無情簫管愁
雪掾重來悵鸚鵡冬兒何處按梁州
故家楊柳依依綠飛絮飛花幾度秋

題赤橋菴上人畫梅

古人畫松如畫龍上人畫梅如畫松
筆端天矯不可狀墨妙直與鴻濛通
慘慘著花二三萼力透紙背非人功
隆冬寒陰閉天地入水作骨陽曦窮
百樹凍折草薺死迺有此物出與爭
其鋒上人舉眼偶得之神與意會筆
亦從此梅非梅亦非畫實有元氣羅
心胸乾坤黯淡關生面從此天下
知春風

短歌別華峯

前年送我吳陵道三山潮落吳楓老
今年送我黃山遊春江花月征人愁
啼鵑聲聲喚春去離心催掛天邊樹
垂楊密密拂行裝芳草萋萋礙行路
嗟予作客無已時波聲拍

枕長相思雞鳴喔喔風雨晦此恨別久君自知

送遠曲

烟霏霏水瀾瀾郎帆一開數千里錢塘江頭風雨寒郎行
且止郎衣單馮夷鼓急怒潮吼爲郎一歌行路難行路難
歌中斷未別郎行帶圍緩目力有盡征途遙憶郎時長夢
時短風兮蕭蕭雨兮冥冥但能使妾顏色老不能使郎罷
長征

辭家後一日漫興

城東夾岸楊柳絲去舟一葉隨波移橈痕著水久方滅遠
樹接天晴始知出門漸有憶家意前路正逢明月時陶然
一飲送斜日漠漠遠山空所思

山塘雜詩

中酒春宵怯薄羅酒闌春盡繫愁多年年到此沈沈醉如
此蘇州奈若何
寒山迢遞鏡鋪藍小泊遊仙一枕酣夜半鐘聲敲不醒別
來怎不夢江南

宿陸氏樓

去家已旬餘風塵上顏色棄舟治裝行迢遞過古驛山轉
路欲迷忽見湖水白樹杪過微雨到村日已夕主人出門
迎敲火暫憩息振衣登高樓波遠山歷歷白露橫天長墟
烟壓簷溼境異時亦遷恂恍異今昔稍獲恣意眠裏衾尾
得直始知跋涉艱況復形影隻回頭望鄉樹濛濛水雲隔

游湖遇雨

十里有一榭五里有一亭吾志豈不屬所愛山水清柳外
見湖色烟中聞櫂聲始來曠登矚當路車馬盈忽然山雨
至石澗錚鏦鳴一掃俗游去冷然寄吾情不見畫舫集但
見沙鷗輕此意待來者悠悠晤平生

送伍三礪溪歸金陵

逢君古唐邑握手湖前游鐘歇鴉啼樹風高客話樓前途
少知己後約在新秋愧我無雙翼依人歎滯留
窮途始相識此別倍傷情一棹故人去悠悠湖水平帆開
白公墅夢遶石頭城從此空宵雨相思淚滿纓

山房夜雨

山鬼帶雨啼飢鼯背燈立推窗見孤竹如人向我揖靜聽
千巖松風聲苦於泣

夜讀邵先生詩

濃寒擁被絮蒙頭歲暮驚心送客遊腸斷白雲溪上路滿
城風雨有歸舟

夜涼無夢起寒帷簷鐸聲輕漏下遲忽得南沙故人紙一
庭春月立多時

擬古寄左敬修

流輝不可駐倏如車輪馳挾持本無具敢云知我希微鳥
辭故翼落葉墮深池分飛容有迫沈默誰能持但得藉方
寸用達長相思譬如影與形何在不見之流水有時竭白

日安可欺願言慰千里幸勿心然疑

不寐

不寐披衣坐千林曙色封山銜將落月風約欲疏鐘虛白
水明閣高寒鶴唳松回頭看城堞鴉散曉雲重

捕虎行

樞星夜落號空山青楓颯颯陰雲寒千巖出沒不可測白
晝足跡畱荒灘商人結隊不敢過山中捕者夜還坐祖父
畱與搏虎方搏得壯虎作奇貨山人捕虎若捕狗虎踏機
弓怒還走咆哮百步仆草閒笑出縛之只空手捕虎先祭
當頭俵俵得酒食忘虎傷虎皮售人肉可食當年亦是山
中王入宰紛紛不可數只呼山猶不呼虎嗟哉憑藉那可

無使君使君爾何苦

樓夜

涼露滴滴風澌澌一湖白烟高下飛市人行盡野人去月
落遠山空所思

贈曹以南

龍門會上遇耆英感激真從道誼生自是江山歸巨手誰
教天地老詩名傳經風雨心猶壯闡諦魚龍氣已平似我
疏狂尙青眼白雲深處伴茶鐺

別張春帆

同是天涯客相逢首重搔江疑無路轉山爲不平高作達
情俱壯論詩興倍豪恩恩傾蓋裏心已醉醇醪

題桃花流水圖用陳其年爲喬編修賦韻

何人圖此七尺練一舸坐我春江中春江忽失鳴頭綠爲
有萬樹緗桃烘維時花光共水氣拍作一片朝霞融豈止
染透木蘭楫直欲映到珊瑚宮耳邊彷彿聞欸乃櫓聲劃
碎波心紅復有幾點隨櫓去白鷺飛起蒼烟空意者此卽
武陵路扁舟搖入烟波叢畫筆難列避秦處故少雞犬和
兒童不然人閒豈得此化手作意摹玲瓏又或尋溪到劉
阮片片引入仙源中瓊漿玉液出丹室雲鬢霧髻臨青銅
不知此外已幾世有似弩箭初辭弓嗚呼倘得此地絕人
境遑問窈窕和淳豐移家徑儼畫中住庶幾一與仙靈通
不然亦當手提釣竿去看到夾岸成青葱手中潑刺鰕魚

起一笑天地皆春風

雨中入山訪曹以南二首

邈思隘寰宇素髮積憂患刺刺皆樊籠寂寂少顧盼日子
素心人尺咫隔晤宴翻然往從之襟分亦可綫逼仄穿深
林延宛上懸棧山雨來欲寒嶺雲去皆幻毒龍舞深潭奇
性詎能參慄慄窮畏途相將褰幽幔主人沈冥流言坐理
餘爨絮語不知久山樽亦易辦安得遂結廬永絕塵網絆
僕夫畏途黑危言屢相請徘徊望前山烟磬亦已暝憂此
良會稀兼以林麓靜歸鳥刷倦羽相與顧形影轉盼途路
閒倏忽此暮景縈迴作原隰俯仰變川嶺危磴入深樾陰
黝百不省聞猿獨成悲畏虎互相傲乳竇滴澗幽溼雲浸

衣冷千折始出林各各泥沒脛沼緣渡浮梁幾處明燈耿
境至萬慮息事過百危併緬彼高棲人悽然動深憬

題所居廢園卽寄示徐二

客居無聊向長夏榛莽而徑霏蒼烟黠鼠號樹最無賴飢
鳥蹲屋絕可憐但知今日異昨日已覺今年非去年浮瓜
沈李豈不樂爲少數頃山中田

夏夜獨步有懷山中友人

夕露滴欲明幽鳥啼更歇迢迢孤館空澹澹銀河沒爲憶
山窗人坐見中峯月

登北固樓

振衣直上最高樓吳楚青蒼一望收此地山形常北顧千

年江水自東流乾坤莽莽魚龍氣今古悵悵花月愁不盡
狂瀾走滄海一拳天與壓潮頭

僧舍客感

借得蒲團坐上方偏因結習感蒼茫蟲聲先候滿山館雨
氣四時寒石牀自是客情多黯淡更兼風景足淒涼試聽
十二芙蓉漏一入空宵分外長

夜偕蔣大蕩槩青波湧金之間乘輿直過孤山至

六一泉

橋外寒雲柳外村廿年心事此中論三更涼月白墮水十
里芰荷香到門何處可招和靖鶴此閒應有謫仙魂湖山
滿目誰相餉扣棹長懷地主恩

渡錢唐懷蔡芝山剡中

平沙初捲海潮騰古思茫茫倚檻增滿目雲山迷剡北過
江燈火作西興幾株玉塵揮南渡一夜銀鳧走六陵不盡
興亡成獨弔扁舟風雪興誰乘

初秋苦熱步至孤山之陰即用東坡臘日游孤山

韻

髯仙昔來明聖湖雪壓雲氣遙山無我今酷暑兀坐散
步來聽林禽呼山人幾家無妻孥丁丁斧聲兼笑娛方知
此間可避暑蜿蜒細逕深林紆恨不卽此營茅廬我來與
山雨不孤涼風淅淅巖際竹生意鬱鬱澗底蒲披莎擇石
坐良久不覺赤日當西暎湖烟堤樹晚蕭瑟點綴一幅倪

迂圖此時忽憶日停午揮汗魂魄猶蘧蘧金精爍天浮雲
遁書空咄咄愁追摹

答仇一鷗和韻

連旬買棹聖湖邊花月從來不計錢玉笛樓臺連夜雨綠
楊城郭萬家烟逢君陌上鞭雙控醉我齋頭被共眠逕許
攜琴日相訪新詩吟入晚涼天

桐江舟望

來是深冬去是秋蕭蕭風景動羈愁一番迎送無情甚如
此飄零得已不帆勢如鷹掠秋水濤痕似馬挾歸舟溪山
悵好常相待幾日間蹤許暫畱

晚行

曳杖入松林不認前溪路白雲深更深樵歌在何處

兩當軒集卷第二十一

兩當軒集卷第二十二 補遺

武進黃景仁著

古近體詩五十五首詩餘二首

八月十四夜偕華峯放舟城東醉歸歌此

黃子獨坐夜方悄秋聲在樹月在簾捲簾見月感秋意棲
鳥怯露啼而簷牀頭有酒欲斟酌苦少共者憂心悵忽聞
華峯大呼至排闥傾几翻書籤挈我出門步跣躡奇氣颯
若霜鋒銛謂我兀坐不解事絮絮訾我如熱譖我於此時
亦高興但恨販販皆閭閻急呼小舟買新釀排列蔬果羅
酸鹹一聲柔櫓破寒玉幾點白鷺飛蒼蘆斯時天空碧如
削皎皎一鏡開新奩星隨大野闊無際賓鴻落葉聲相兼

荒楸幾處閉幽魄長松萬樹撐蚪髯華峯半酣酒惹起長
袖飛舉如風帘我吹鐵笛叫閭闔亂捲蒼狗驅飛廉林魁
巨蟒不敢出游魚時一相窺覘我思世途對面起坎珂翻
手作雪覆手炎一生三萬六千日惟月與我百不嫌其閒
圓缺去其半更或陰翳吹廉纖否卽黯然作離別不或蒙
被成危店此時此景復此客深杯百罰何容謙邇來風塵
苦襪襪朝吁暮喑心懷恹兩丸鞭撻如電掣蒼浪素髮難
施鎌三秋忽作風籟捲萬事不異泥絮沾向狐謀裘豈長
策歸來面目青而黔持螯十指若槌重一懶無計能針砭
俗物到眼復遭嘔欲出一語牙如箝今朝忽得舊雨至有
似積潦逢陽暹天公亦復解人意一力爲我磨新蟾狂奴

故態不可耐詎顧市上遭髡鉗天空海闊萬籟息可累心
處俱從殲須臾酒盡玉山倒扣舷脫帽披衿襜舟人奴子
語切切慮我失足遭波淹二人張目大聲吼責以穢瑣詞
頗嚴蒼茫返棹水烟暝女牆一片排空黏中有不盡女媧
土各各閉戶營黑甜誰知人事有不到吾所有者隨吾歇
明朝三五想更好庾公豪興君應添還家火急拈險韻落
月照見吟肩尖

短歌行

西山紅日東山雷西家歌舞東家哀峩峩壯士慘白晝修
修蛾眉戀長漏青楓日黑燐夜明疑狐折脅猛虎吼陵原
兮荒荒今古兮慨慷羲和輪碎銀蟾死此閒愁殺赤松子

別亦園諸君卽用屠笏巖贈別原韻

我懷鬱塞何由開當頭白月照我杯我恨綿綿幾時已卻
似東流大江水天風吹我游名園上座袞袞羅羣賢鳩形
鵠面忽闌入不逢唾噉翻遭憐憐我亦何有愛我意殊厚
贈我瓊瑤篇酌我鸕鷀酒我雖不才感則多君縱不言愧
若何十年飄泊賸肝膽指胃欲語聲荷荷寧雄飛莫雌伏
千里萬里各在足八生隨處可不惡人生及時且行樂脫
帽露頂長叫呼狂奴故態今復作須臾月落城啼烏酒酣
看劍光模糊頭喝雲雲爲漣噫吁噉此時行樂不可無
此時欲別將何如

舟夜

來往各如夢孤帆又月明還家翻似寄數日復長征渺渺
吳淞道悠悠楚客情今宵酒醒處拍枕暗潮聲

登秦望山

揭曉達秦望奮身窮躋攀舉頭瞥見半崖赤回首旭日扶
桑邊昔年沙邱一堆骨千軍擁上茲山巔天吳海若勃然
怒鼓作巨浪聲喧闐驅之使行不敢息心目愴神遷延
吁嗟祖龍爾何物乃欲至此求神仙汝尙徘徊不得去三
百童女何辜焉上蔡獵師善承旨誦以秩望援遺編一出
硬筆走光怪巨碣遂有蝌蚪躔驚雷蟄龍擾不得風雨屹
立東南天我生好奇徇耳食慣鑿荒僻尋奧詮填胷古意
上茲嶺欲拂苔蘚披連螻猿啼鶴唳杳無有惟見海鷗盤

荒烟君不見人事推遷尙如此何況蓬萊縹緲空流傳
夫俗子各延領汝雖慟哭何人憐愀然日暮亦歸去今古
一望誰後先

晚宿雲門寺

緣蘿初渡嶺倚棹更窮溪坐覺雲山合悠然物我齊還來
上方宿臥聽夜猿啼欲叩無生偈鐘聲過澗西

游四明山放歌

赤城峩峩一千丈欲走東海連蓬萊望洋忽勒千里足怒
氣倒激成滌洞太陰沍結慘不洩僅有一竇從天開四明
之號自茲始其脈本自天台來綿互七邑爲里八百三百
八十芙蓉崔嵬道書六六茲第九丹山赤水何雄哉三菁

二韭恍可掬際天淺黛浮雲隈羊躡牛伏怒銅鏤大晦小
晦爭奇瑰晉囊所注究何物靈氣鬱結凝胚胎陰睛瞥眼
倏易候高下指臂交鉤排峭壁一劈忽千仞獨鶴弔影愁
猿猜依稀毋乃鬼斧鑿窮冥若有神丁鎚或如神龍忽掉
尾或若鐵騎宵銜枚或如丈夫倚長劍仰看白日心餘哀
或如華堂敞高會玉山漸漸東西頽或如美女將進酒凝
睇卻立擎瑤杯忽或纂組雜婉媻忽或旗鼓紛旋迴躡踞
變化不可以筆述勢掩赤柱驅風雷星辰絕頂手堪摸銀
河貼天聲喧厯滄桑變遷運指掌琉球日本數點青如苔
閩風一夜飛至此日月照耀金銀臺空中步虛夜深落金
支翠羽光徘徊宛延神物國其下擊鬪往往蒼崖摧陰霾

賊霧黝深窟上有雲氣徵祥災渴蚪飢鱷恣拏攫蒼麋元
豹和黃能丹葩琪草四時綠貝多一樹何人栽如拳黃獨
遍幽谷生啖不用松枝煨胡麻滿地亦可飯女蘿作衣無
須裁石屏丹竈孰屏當霓裳何處相追陪嗚呼人閒果有
宅仙處至此那得畱形骸昔聞句餘東南擅名勝瀛壺最
近茲其推尋眞恟怳得靈躅此處曾隱仙人梅福嘗隱此謝公
萬夫鑿不得阮劉遺蹟空沈埋古人一一呼不應徒使後
死慷慨愁心懷終當披髮謝塵鞅冥心決鑿山中坯丹文
祕記有時見何必歲歲穿芒屨狂歌忽捲海霞出正值鶴
馭風中回

陌上行

青青陌上桑軋軋機中素織成理清鏡緘芳自翔顧少小
生貧家不識門前路門前楊柳吹暮烟門前細草春可憐
一朝物色自天上香車寶轂如流泉徘徊自訣爺娘側嘖
蹙依然好顏色盡道侯門七葉豪朝朝暮暮皆寒食十里
明燈簇錦毬珠圍翠繞不勝柔兩行玉甲時黏指十二金
釵自上頭郎君挾彈城南曲鳴鏑飛標共馳逐歸來笑脫
紫貂裘更擁紅妝出絲肉豪華騶從日喧闐醉蹴民居不
論錢此時漸愁紅日暮城中看花花如烟建章門外棲烏
起落花流出銅溝裏六宮金粉有時休鈿合珠襦道旁委
倉皇易服走東西蹙損腰肢不敢啼早知此日高門累不
及相從田舍兒

冬青樹引和謝皋羽別唐珏韻

冬青樹山南陲杜宇啼碧千年枝西來妖彗曳長尾蠲醜
夜走瀝龍髓金粟堆邊鬼燐見壯士嶢嶢齒牙戰三更石
裂五鼓移鼎湖髯脫有返時深根血碧盤陸離君不見年
時捧香作寒食長林一騎風中飛

和勞思木贈

絕頂吳山路招攜取次來三秋爲客慣千里一樽開重以
登瀛望能憐去國才片帆天際好惜別首重回

重過席氏別業

昔時苦愛西湖好春盡策蹇辭家來一枝此地得安穩主
人愛客仍憐才魚羹麥飯迂我住日日飽看青山回同寓

蔣生亦健者讀書直欲披秦灰勸我且弗弄鉛槧我獨孟
浪不受裁一人下帷一伏草取道雖異心無猜恩恩一住
四帀月鷗鳥欲別愁徘徊別去閒將一湖水月落曾夢孤
山梅後來蹤跡太汗漫輕橈幾泊錢塘隈多因羈絆未經
訪我足偏與中心乖今朝得暇偶過此異事咄咄呼怪哉
細簾棊几杳不見小山畫檻爭欹頽舊時竹樓苦吟處鼠
糞狼籍填塵埃風飄雨零瓦簷盡俯瞰直欲傾莓苔金鈴
小犬舊相識綠衣馴擾欲入懷園丁種菜破牆缺指說往
事心餘哀自從君去不逾月蔣亦移去空其齋主人解組
宦囊薄帖標賣出供官差花木眼見富人得大樹往往欲
作柴我聞斯言復週覽頓覺萬感愁腸摧出門獨立望湖

水適有一葉漁舟開

永夜歌

伏枕轉不寐反覆多長辭朝見路旁人牙齒自膠持美人
在天末芬芳各相知所爭在語言千載烏可期永夜且弗
歎歎多生鬢絲

蘭溪

聞道穀溪水芳蘭滿淥波相思渺天末欲折奈愁何況值
歲云暮淒淒雨雪多停橈一相問明月上烟蘿

殷中軍宅

百尺僊梯去君休恨簡文高名原累汝怪事豈惟君日暮
城鴉合如悲泗水軍千秋謫居地寂寞枕寒雲

自常山至玉山途中大雪

越山將盡楚山至水行已窮陸行始荒城破柝無五更僕
夫在門客齊起出門朔風欲撼山一里二里飛鳥還沈沈
車鈴凍不響寒雲掛地雪滿天黃子仰天叫奇絕怪事逼
人何咄咄昨日不寒今日寒在舟不雪在途雪紛紛四野
晚更多前村有酒當醉歌任教壓得玉山倒樂遊不憊當
奈何

章江曉雪有懷

一雪千山白孤吟倚柁看此閒無子敬何處起袁安節物
固堪測吾心自少歡還看豫章樹鬱鬱挺孤寒

題萍鄉旅店

楚昭遺蹟號萍鄉鳥道盤紆一水長有客南行探衡嶽浮
雲西去是瀟湘飄零湖海頻看劍踏蹬風塵只舉觴草草
題詩又催發馬頭殘雪耐斜陽

停舟晚步歸而有詩

扁舟一以繫殘雪洛沙邊興至每孤往歸來無一言雲林
空皎潔水石互流連我欲卜居此長歌招隱篇

南昌

章江西帶郡樓斜金碧參差煥曉霞帝子珠簾捲秋水王
孫銅狄悵龍沙人經白社風猶古客過松門鬢已華我欲
乘風問蕭史千年鸞鶴屬誰家

山店獨飲苦無美酒薄醉題壁而去

百錢掛杖入荒肆肆兒奉我如奉神苦乏嘉釀易者屢陋
不可掩如家貧幸我飲量亦易滿十以當一面亦醺醺然
獨立日將暮萬壑殘雪寒嶙峋寒驢齧草繫枯樹幾欲就
道行逡巡忽歎百年似駒隙荒僻再到知何辰回看敗壁
起潑墨聊以蹤跡留風塵欹斜僅有數行字實抱幽恨盤
輪茵他年倘有步兵轍此地曾漉陶潛巾

獨鶴行簡趙味辛兼示洪對巖

獨鶴獨鶴神清骨臞翮短力薄不能聲聞天反爲病投暮
昔傍野賓子來直南山君蒙君賜拂拭謂是烟霞羣一朝
秋風起林末顧影徘徊忽相失朝飛暮飛不得停獨向關
山唳明月獨鶴汝不見支公愛汝鍛汝翮三年軒翥飛不

得胡爲忽有凌霄心警風露兮向寂滅汝亦莫羨丁令威
千秋歸去城郭非青田雙老更堪念留巢拔鬣良可悲人
事類如此得主亦已矣終當復飛還伴君白雲裏白雲杳
杳波粼粼哀音激羽君當聞昔時伴侶可無恙更爲一問
袁參軍

僧舍寒甚醉而作歌

大雪三日不得出荒村酒價平地高因寒思酒典衣買得
無左計如掘苗因茲不飲又不可爲有塊壘須頻澆鷓鴣
大勺一吸盡愁城忽出精兵塵兀坐未知孰勝負但覺一
切如鴻毛不能快意姑設想惟有大獵陰山凹弓弦霹靂
餓鳴吼空中倒墮如口鵬翻身射虎虎人立草閒復見黃

塵逃馬蹄蹴踏汗流血積雪揉作烟塵飄歸來張燭傾蒲
萄胡姬笑解金錯刀奇氣不數邯鄲豪嗚呼此時方見好
身手安能禪處愁煩切歌餘耳熱一燈盡窗外雪折琅玕
梢

寄洪對巖

霜雪天邊首重搔君詩讀罷誦離騷湘江一夜浪頭白苦
竹三更猿嘯高搖落只傷王粲目風塵誰解慕容刀無才
我媿長沙客憶煞東吳舊酒豪

南冠學戴竟何心落日登臨愴別深嶽麓天高歸雁急蒼
梧野盡暮雲沈江山慘淡埋騷客身世淒涼變楚音昨夢
湘靈煩寄語此閒千載待君吟

精籃做幽麓我至喜新晴欲借伊蒲供飽聽鐘磬聲松風
有餘籟嵐氣不勝清試問安禪者能忘入世情

題上方寺

長沙定王臺

悽悽復惻惻尋訪定王臺臺荒人已去遺蹟畱塵埃哀鴻
西北至影落瀟湘水湘流千里深不入清渭裏雄藩豈云
樂戚處胡足悲秦天一回首楚塞長相思孝思曷有極錫
類永可固所以春陵興於此纘炎緒浮雲起四野獨立心
內傷懷古且如此我豈生空桑

正月晦夜大風雨

瀨逐前裙極浦春阻窮偏作雨連晨今年大底無花事第

一番風便惱人

遊嶽麓

昔聞登高必自卑遊嶽今從嶽麓始茲山非卑胡云卑爲
嶽之麓故云爾昨從小樓望見之際空一抹雲四垂環峯
疊障坐中物計程尙隔湘江湄今朝買渡徑孤往行盡盤
陀入林莽江聲漸遠猿聲來歷歷松風四巖響崇祠紺宇
且莫畱振衣直上蓮峯頭送江入湖目炯炯出山向野雲
悠悠側身西望望城郭青氣模糊慘心魄窪然爲谷隆然
陵萬古千秋同寂寞千秋萬古亦莫悲我今歌哭知者誰
名山姓氏本有屬忍使滅沒同蒿萊忽聽清磬下山走懷
古蒼茫意何有水流花開人事非憶殺吞聲杜陵叟回頭

天半聞歸鴻暝色鎖盡千芙蓉此閒口口休延伫望日明
朝到祝融

禹碑

我聞岫嶺尖刻神禹碑訪者曾有韓昌黎千搜萬索涕漣
漉空以鬱結形歌詩陰陽翕聚鬼神守斯文千古長崔巍
胡爲一朝啟靈鑰尋常樵叟相偵窺意豈至寶欲公世否
卽呵護久且弛何生好古歷險巖親攀蘿蘚拳拳奇七十
七字走光怪歸刻岳麓南峯陲依然淪沒四百載神物在
眼人不知長沙太守搜得之摩崖欲讀牙膠持勒以巨碣
間當世靈祕一洩無由追兵荒燹亂獨屹立雷轟電閃無
偏歆日月照耀洞庭野風雨洗刷瀟湘湄嗚呼蚪蚪法久

絕令我一見生嗟咨凝精應接尚不暇文字且闕千秋疑
後來楊沈太嘈噴強以點畫相敲推夢神恍惚固可笑尋
義穿鑿尤堪嗤六書倘可盡太古直以面貌尋宗支獨怪
歐陽與趙鄭集古金石窮搜披剔陳彝釜及箴璽豈有此
物反見遺大抵事蹟果嚴闕待時而出非故遲倘欲刻意
辨真僞問有真者誰知之予生懷古嗟已晚何處不受前
人欺況茲明德實昭亘碑石聊以畱歌思陳倉已有石鼓
出燕山復見商鼎移宏治閒燕山掘得商彝此碑安見竟闕滅再刻
豈必多差池麴煤輕翰搨蟬翼坐臥捫摸肌忘疲啾啾鬼
哭夜雨粟直是倉頡無籀斯讀書不讀秦以下至此乃足
供摩資作詩珍重告來者神物從來有返時

湘陰夜泊

吹笛滄浪暮波聲拍枕眠草青熊子國春上楚人船極浦
花如夢三更月似弦何因一宵臥忽到五湖邊

訪歐陽隱士宅

君家有茅屋結構極深蒨雲中望荆門窗外盡楚甸幽幽
發春輝靄靄及遐盼道至物不存慮盡身始幻聞有白蝙蝠
夜靜時一見我來叩靈扃正值坐孤幔長吟激高風巖
花落空澗

古歌

噉噉日光不入大廈而入蔀屋猙猙鳴梟不棲高林而止
惡木猛虎生地蚩尤上天不磷不淄君子其有焉

夜臥忽醒輾轉不寐

孤衾輾側夜已半紙幃索索陰寒生一事不思睡將熟多
時欲病夢亦驚乍聞驟雨響來枕卻憶杏花開滿城今宵
大抵不成寐更有簷際風鈴聲

送王桐巢至衡陽

衡山高巖巖七十二峯陰得句君宜勒他時我欲尋浮雲
知去意獨鶴引歸心後夜聞猿處青楓入浦深

褚五郎行

甘條銀燭高崔巍筵前羯鼓紛喧厖主人愛客客滿座相
逢四海傾瑤杯上座聽歌氣如虎有客停杯慘無語往事
楊枝嫋綠烟故家燕子愁紅雨褚郎十五記將迎袴褶妝

成鎖骨輕故緩紅牙偷入破慣拋珠淚得人情徘徊舞榭
兼歌榭飄泊山城更水城逢渠猶記花開夕謝家子弟爭
移席一罇輕喉發曼聲吳儂相顧皆無色前輩風流酒作
池後堂絲管春成國脫帽翻尊奪錦茵就中狂殺江南客
江南一別又經年西風吹夢尋無迹顧曲周郎鬢漸星多
愁白傅衫常溼崔九堂前有舊人奉誠園內無新識三千
里外楚王臺驀地重逢醉眼開驚定相看翻似夢關山知
否得曾來此際歌場正嘹唳晴絲作陣空中颺鈿合方看
訂再生時演長生殿霓裳已見歸天上背人脈脈送橫波似曾
相識驚無恙舞罷更妝向畫筵尊前細訴飄零狀問訊同
遊幾輩存羊曇華屋增悲愴感時懷舊更長吁我亦風塵

無事無肯把顰婆通貴戚不堪鐵笛老江湖褚生飲汝一
杯酒酒盡猶能進歌否人世悲歡轉眼非青衫失路嗟何
有落魄空沾淮海塵相思爲怨金城柳莫作伊涼變徵歌
酒闌蕭瑟斷腸多他年此會知何日月落烏啼奈爾何

味辛客遊浙西余頃從楚南歸不得卽見悵然賦

懷

不見雲溪趙夫子恩恩芳序變蕭辰舉頭秋月思前度到
眼青山憶故人握別霜天情似昔折殘楚畹淚猶新南行
多少聞猿意擬共尊鱸一細陳

誰知蹤跡亦飄飄藉草吟風興寂寥葉落江關秋瑟瑟雁
來澤國水迢迢此時應理吳淞楫有夢還隨歎浦潮遙溯

秣陵佳會近停樽一爲破無聊

閒居

棲閒得空館倦步回平皋但能掩扉臥未覺羲皇遙名象
實易玩悔吝虛已消倘來本無計念往徒爲勞

晚城

登樓誰遣客中情好古心長人代更想像蘇碑摩四絕迷
茫野寺訪三城沙痕半沒浮鷺界水氣全銷積鐵精短帽
蕭蕭行盼久夕波寒蓼自縱橫

失題

來時陌上楊柳青去時黃葉飄寒汀眼中侯門曳裾者敬
容殘客如晨星十里一榭五里亭十日一醉五日醒憂從

中來使人老長日悲酸倚長道鷓鴣本是號寒蟲鵠會
呼首南鳥今宵何處棲驚魂孤館秋池夢空草

讀史偶書

七雄誇轉鬪畢竟歸咸秦豈曰不能戰詐力匪匹倫撫劍
而虎視敗籜隨紛紛一息未歸土劉項不保身雲逝博浪
擊電掃蘭池氛起視六合閒喘伏皆愚民誰知一生事受
侮茫無津生緣洛陽賈死役齊東人弄汝在掌上而汝不
得嗔趙高斬汝祀於趙爲忠臣竄匿在左右而汝引與親
智計所蓄積詎可道里論伊維五霸來始以詐力間縱橫
及任俠戾種因紛紜閒氣乃一洩極盛當茲辰後世舉相
效伎倆如埃塵或盜等狗行或媚如狐羣取之孤寡手輓

轉相輪巡屠販偶竊據頌德皆放勳卽以詐力計何啻禰
與孫而況聖心法安能至今存

烏江項王廟

美人駿馬甫沾襟遽使江東阻壯心子弟重來無一騎頭
顛將去值千金誰言劉季真君敵畢竟諸侯負汝深莫向
寒潮作悲怒歌風臺址久消沈

江行

一望烟波闊狂歌亦扣舷亂帆隨落日白浪捲長天山向
金焦起秋從鴻雁還六朝無限恨江水自年年

金陵望江

衆山忽斷長江來山勢仍抱江流迴其間鍾山最突兀蒼

烟一抹生蒿萊當時六代盛宮闕紛紛割據皆雄才孝陵
創業三百載王氣至今安在哉且典春衣沾濁酒與爾攜
手望江口下瞰長江白如練仰視峭壁高插斗大哉奇觀
羅心胷不飲百斛非英雄古今憑弔不可極萬事皆與江
流東懸崖石上生天風

僧伽塔

高標湧出淮中流日月沐浴波蕩浮百年衝突屹無恙是
何神力支撐留木叉慧岸展身手黃熊退舍蒼光愁低眉
者誰坐泉底葱嶺來經八千里日出國見摩尼光揮灑楊
枝得天喜咒驅神鬼菩提心大千若會西來旨長安泗上
皆偶然香從何生臭何止塔成龍朔災再厄經此洪

濤淹豈其慧照有明滅和合四大功難兼相傳火時塔飛
出見是神僧杖頭物騰空絕跡豈有靈此胡久置蛟鼉窟
化城頓變苦海深天魔乃現盤尖鷗人疑師智止挈瓶定
中或被乖龍傾遂令淮泗失乾土恆河沙恐填難平我識
神通此其最歷劫愈多成不壞占一撮土分眾悲萬苦迷
中拓空界有時塔亦隨波流眼底纔無一絲掛

半畝園爲汪綬萬作

方丈或銘室十步或賦園古人用心厚窺見於遺篇良韞
列籙說三畝耘之難泉明恬淡人取數餘其全有園之見
存終未離言詮誰知樂所樂半畝亦已寬匠心一慘淡楚
楚致美觀周徑檻录曲蔭階竹檀欒能令備秀野何善開

林泉翛然寄弦誦天地歸幽便卽觀命名始綽可方前賢
主人曰否否此意吾次焉蝸繭匪足道所志承其先先人
此締構心力亦已殫嗣葉忽更主餘者荒榛菅未忍坐而
視每過增悲酸乃今展初志積苦已十年摩挲一木石手
澤猶依然上以蔽風雨中以陳豆籩詎擬國族聚聊免氛
塵喧聞言嗒自失見淺如游藩始知達人意端外求居安
莫前美弗彰莫後盛弗傳守成信非易再造彌爲艱舉世
昧遠識窮侈而極妍朝見金碧爛夕隨桃李遷盛衰亦已
矣何以慰九原孰若此焉足啓後方綿延頌禱待能事歌
以明萎萎

別陳秋士次韻

久分張帆駛去流停橈三日爲君畱雲山平變將行色風
月分懸別夜愁後約尺書勤遠寄前途一刺慎輕投自知
無事關飛動遲爾名山十載遊

次韻贈蔣師退時借洪穉存客維揚并懷高東井

南部烟花水部詩故人誇鶴久相期

謂穉存

江湖貧病逢青

眼兄弟文章見白眉三舍日長談未倦二分月好客先知
窗梧漸有秋消息莫放長簾窳地垂

趨庭多暇日追陪屈指江東有數才豈意司成三座設浪

隨都講一樽開

時在定甫先生座卽其尊人也

風前念舊絃同曲句裏生

溫玉是胎何限新知生別感滿衣清露獨徘徊

借稽秋雲昆仲登九龍山

故人邀看九龍秋歷級穿雲最上頭但有長天隨海盡不
知大地與波浮半巖歎落驚山鬼萬壑風生撼佛樓我本
山中老猿鶴願攜籐竹日相求

述懷示友人

□□□擁翠螺買山心事半蹉跎棲遲人海營巢拙瀟
灑江村入夢多手鐮尙隨窮阮籍腰圍頻減瘦維摩相逢
素友皆愁絕日暮天寒不奈何

自過中年厭此身勞勞生計爲衰親早無能事諧流輩只
有傷心勝古人籬下寒花非笑伴檐前飢雀是□賓街東
日日期相訪愁盼風前一綰塵

題畫

土淨煙空點欲無
一花一葉惹秋蕪
水精宮裏王孫畫
憔悴何曾似左徒

子昂蘭

蒼涼翠袖感蕭辰
林下風標本絕倫
掃出數枝斑竹影
湘夫人對管夫人

仲姬竹

題黃麓隱畫冊

輕帆趁歸潮
蒼葭點秋水
忽憶風雨晨
扁舟渡楊子

詩餘

滿江紅

靜念平生忽不樂
投杯而起無因瀉
長江萬斛剖胃一洗
識路漫誇孤竹馬
問名久似遼東豕
道飛揚跋扈欲何如
窮殺爾禪中蝨
真堪耻
車中婦伊誰使向青山慟
哭只

應情死斫地莫哀終有別
問天不應無如已且浮生花月

醉干場吾行矣

邁陂塘

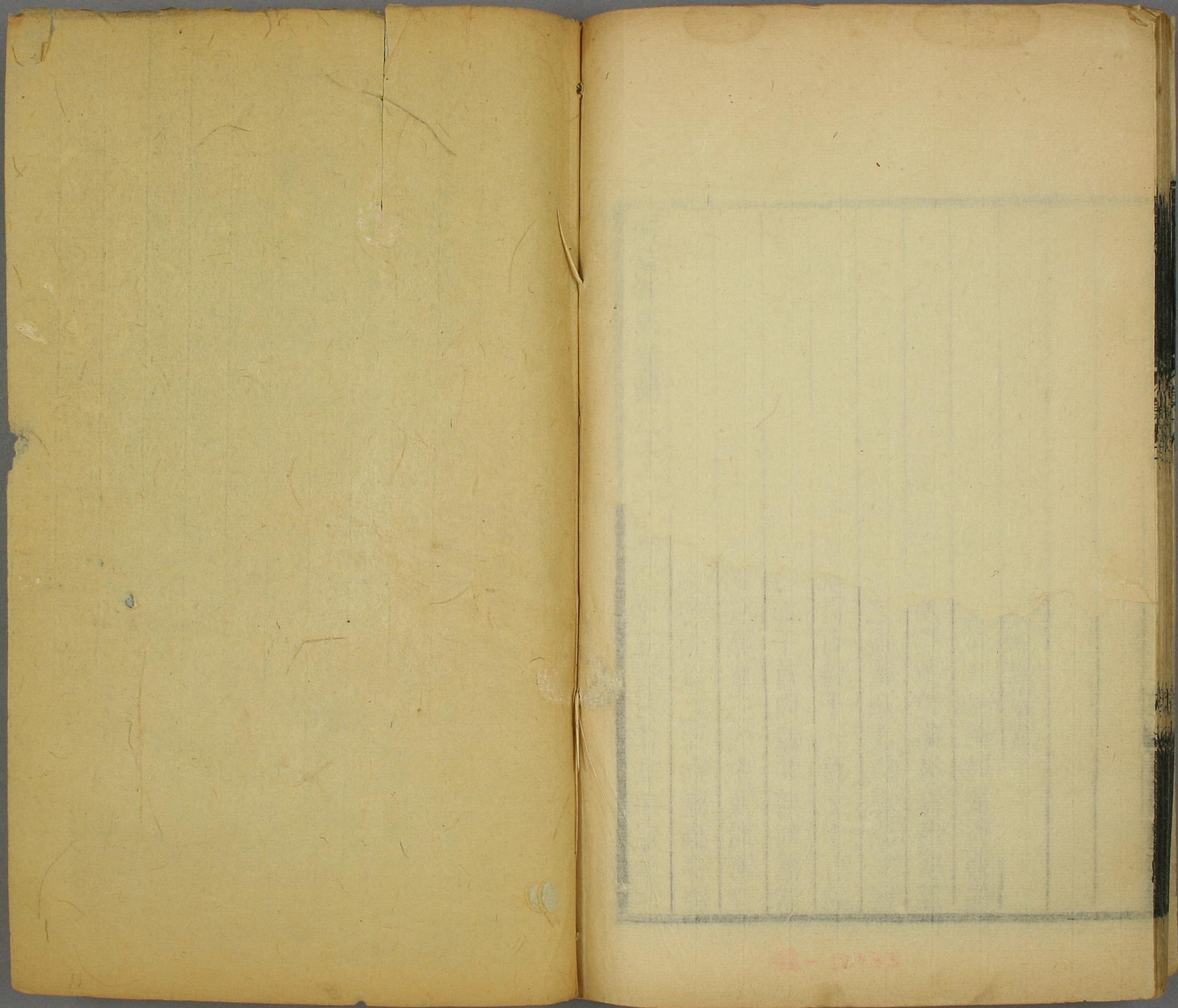
題湯緯堂吟秋圖

綠陰陰夏初庭院何來秋意如許
丹楓黃菊都移到似聽
候蟲無數聲在樹有尺五疏襟約得吟情佳
問秋來路是
流水煙村夕陽漁網風柳最踈處
賢明府十載鳴琴單
父筆牀茶竈家具苔窠石徑尋詩坐剛散竹間衙鼓吟更
苦任侍史青童竊笑官何故圖中如遇聽閩嶠東西鼇江
上下爭唱使君句

道光二十八年志述得先大父手定詩藁十五卷詞藁
三卷案時事皆止於乾隆辛丑續以吳思亭布經本所

增詩二十七首趙渭川員外所增詩三首爲今第十六卷亦僅及壬寅正月下距易簣時尙年餘且辛丑歲游太原秦中有詩二卷見武虛谷知縣弔文今其存者才數首爾憶昔李申耆師嘗持番禺許氏刻本授志述曰惜乎其意甚盛而僅彙外閒傳本也傳本於晚年聲希味淡之作多從刪省曩見詩片莫非美玉精金安得綴緝散佚成一完本乎時志述未能詳叩詩片所從見後乃於書肆得壬辰至甲午初彙一冊去年十月校葉是集謹摘其未刻者而季丈蕊耘周君淳之吳君敬叔各有錄示並爲補遺分附詩詞卷末今年八月梓工告竣莊君竹安忽於其家舊篋中檢得初彙百餘紙蓋丙戌

至壬辰作也吳刻所增者爲辛丑夏日作其手定彙亦在焉大喜逾望急取第十六卷校改之而初彙蟲穿蝕塗注模糊徐子楞莊滌園陸紫峯三先生及周君弢甫共爲審定去其重出者得如干首因裁并前刻補遺都爲二卷於是兩當軒集統計有詩千一百七十首詞二百十六闕使吾師尙在爲之搜輯詎止於此哉壬寅以後詩詞當卽王蘭泉侍郎所稱蔗梢集又浮湘渡淮兩賦如無錄二卷皆見推於先輩不知何時更得而備刻之也咸豐八年冬十二月孫志述謹識



12-1783

