

柳田文庫
文庫11
D 191
1



文庫 11

D 191

1

寶物兩箇
 軒全鑲二
 十二卷

柳田泉之印
 一

010190555866

光緒二年
家塾校梓

序

吾鄉黃仲則先生以詩鳴乾隆中葉其時里中如趙雲松
洪稚存孫淵如趙味辛諸先生輩爭雄壇坫各樹一幟睥
睨畢世先生之出稍後諸先達咸爲俛首稚存先生雄杰
冠一時見先生作亦爲心折蓋先生之所得於天者獨厚
而又沉酣經籍融液子史咳唾珠玉不肯一語落第二乘
固非尋常以詩稱者所可及也先生詩如畢秋帆王述庵
翁覃溪諸先生先後授梓不下五七種皆非足本最後得
趙渭川員外所刻兩當軒集八卷所收獨多行之已逾百
年版亦漫漶咸豐八年先生之孫志述復爲重刻於里中
且補其殘佚校其闕失先生之詩遂以大備乃未及數稔

復爲粵逆之亂所毀今先生之家孫婦志述之室吳孺人
愴然念先澤之就湮痛其夫畢生之志未能傳久又爲節
縮衣食勤力針黹積其所入至十數年雖沍寒盛暑不敢
少休視有成數亟爲鳩工集手民於廳事自治饌具以供
億之命其子執武朝夕監視幾及一年剗完竣語有之
天之生物因材而篤先生之詩刊而仍毀再刊再毀復得
吳孺人之賢卒成乃夫之志而先生之詩終以不朽此非
天之相先生者深且篤歟光緒二年丙子十月旣望同里
後學汪昉謹序

曾孫婚劉清泰菴浦
曾孫男 競執武 校字

自敘

景仁四歲而孤鮮伯仲家壁立太夫人督之讀稍長從塾
師授制藝心塊然不知其可好先是應試無韻語老生宿
儒鮮談及五字學者舊藏一二古今詩集束置高閣塵寸
許積竊取繙視不甚解偶以爲可解則栩栩自得曰可好
者在是矣閒一爲之人且笑姍且以其好作幽苦語益唾
棄之而好益甚也歲丙戌常熟邵先生齊燾主講龍城書
院矜其苦吟無師且未學循循誘之景仁亦感所知遇遂
守弗去三年公卒益無有知之者乃爲浪遊由武林而四
明觀海湖錢塘登黃山復經豫章汎湘水登衡岳觀日出
浮洞庭由大江以歸是遊凡三年積詩若干首中漸於嘉

與鄭先生虎文定興王先生太岳之教家益貧出爲負米
 遊客太平知府沈旣堂先生業富時大興朱先生筠督學
 安慶招入幕從遊三年盡觀江上諸山水得詩若干首體
 羸疲役年甫二十七耳氣喘喘然有若不能舉其軀者自
 念鄉所遊處舉凡可喜可愕之境悉於是乎寄恐貧病漂
 泊脫有遺失因檢所積十存其二三聊命故人編次之夫
 幼之所作稍長輒悔後之視今何獨不然輒爲數語以自
 策勵且述辛苦時乾隆乙未季春月之十一日

仲則先生小象

戊午夏日吳雋摹
 于都門廣齋



予幼讀先生之詩疑其人要眇灼灼羸如夷如乃若馳思忽襟
游目悵悽宜顛賴枯槁如三閭之被放而何意權奇個儻豐順
廣顛颯爽而多姿又何以顏與命違握瑜懷芝愜愉鬱伊齒纒
逾壯超氣絕塊遷登霞而上馳天蓋奮其遇以昌其詩歿七十
五年於茲矣荒裔窮壤莫不望風懷想今且佞紘頽網補罅拾
遺人咸幸王公之有孫而吾獨追維疇曩旅殞淒其孰則抱其
殘編斷簡間闕鞅掌偕骸骨而同歸噫先生歿於蒲州賴洪更
生太史封其遺墨上之
奔州中丞此集
之存太史力也
鄉後學徐廷華敬題瞿樹蔭謹書

重刻兩當軒集校刊氏姓

石門吳康壽又樂

清苑湯成烈果卿

常熟楊汝孫書城

昭文趙宗建次侯

無錫秦緇業澹如

金匱施建烈叔愚

江陰夏煒如永曦

吳 儁冠英

沈保靖仲維

金國琛逸亭

靖江熊爾毅宜齋

武進劉翊宸雲樵

李致勳毓甫

章光藻雨香

吳鳳昌樸卿

李 幹星甫

趙振紀子憲

陸佑勤彥頤

陳允頤養源

劉 疊貽樾

薛臨正以莊

陽湖汪 昉叔明

莊毓鉉俊甫

莊鳳威巢阿

劉曾撰詠如

陸鼎敷小峯

管 樂才叔

莊寶森竹安

洪用勲彥哲

錢 錯仲瑜

毛國屏壽愷

史致準伯平

女日

曾孫婿

江陰

高承季筱筠

武進

李繼高銓生

錢塘

葉維祖時薊

陽湖宏文堂
丹陽壯廷謨
合鐫

兩當軒集目錄

卷一

古近體詩八十三首

癸未至己丑

卷二

古近體詩九十九首

己丑庚寅

卷三

古近體詩八十一首

庚寅辛卯

卷四

古近體詩七十九首

辛卯壬辰

卷五

古近體詩五十六首

壬辰

卷六

古近體詩六十一首 壬辰

卷七

古近體詩五十八首 壬辰

卷八

古近體詩四十六首 癸巳

卷九

古近體詩七十二首 癸巳 甲午

卷十

古近體詩六十五首 甲午 乙未

卷十一

古近體詩八十一首 乙未 丙申

卷十二

古近體詩四十六首 丙申

卷十三

古近體詩六十九首 丁酉 戊戌

卷十四

古近體詩七十三首 戊戌 至 庚子

卷十五

古近體詩五十一首 庚子 辛丑

卷十六

古近體詩三十首 辛丑 壬寅

卷十七

詩餘七十四首 戊子至庚寅

卷十八

詩餘六十六首 庚寅至壬辰

卷十九

詩餘七十四首 壬辰至辛丑

卷二十

遺文

卷二十一

補遺

古近體詩六十五首

卷二十二

補遺

古近體詩五十五首
詩餘二首

兩當軒集目錄

中庭有勁草烈烈凌寒霜及至衆芳發努力媚春陽奇質
無可見一心與物忘嗟彼磽磽者先時自摧傷

修修孤生木叢叢蔽荆棘何意來良工空山遂物色彫鈺
成方圓顧盼與修飾芬芳襲衣綦塵垢幸拂拭在物匪可
耽幸伴君子側宛轉望君知莫忘本性直遺簪與敝帷干
載欽亮德

胡粵異哀樂春鳥亦殊音曉牖展晴蔭飛鳴遞簷陰聞見
異鄉土共此當春心萬物欣有託吾嗟竟安任

蛾眉朝見寵夕嫺來羣陰譖醜伏禍淺譽美藏機深療妒
世無藥那可知其心周旋影自失恟怳魂相尋溪頭浣紗
女日暮愁淫淫彼此更相羨泣下俱沾襟



古交戒情盡今交患情離苦自留其餘不知將贈誰寶劔
既心許慨然脫相遺安用掛樹日悲此宿草爲

貧女中夜織扃戶絕四鄰熒熒一燈影自落空草根伊軋
面虛壁中織時悲辛顏色不自達誰知此女貧貴賤異繪
錦各出桑蠶身同生而異造賦命安可論惟當自努力弗
使機生塵

九鐘鳴豐山青女肅宵駕萬植浮餘榮陰陰斂逾下惡木
既失蔭崇蘭亦頽化感此離居憂寒帷達遙夜所歡入我
夢告我容華謝霍眛不可追寒光滿虛榭

人生處天地纖塵棲弱草風至草動搖微軀不自保萬物
謀所寄時至安能巧大壑藏舟移過眼疾於鳥何用心入

月地依然在細逐空香百遍行

遮莫臨行念我頻竹枝畱宛淚痕新多緣刺史無堅約豈
視蕭郎作路人望裏彩雲疑冉冉愁邊春水故粼粼珊瑚
百尺珠千斛難換羅敷未嫁身

從此音塵各悄然春山如黛草如烟淚添吳苑三更雨恨
惹郵亭一夜眠詎有青鳥緘別句聊將錦瑟記流年他時
脫便微之過百轉千回祇自憐

吳山寫望

雲蒸海氣欲浮城雨過江天曠望清踏浪人歸歌緩緩回
帆風定鼓聲聲潮頭前後英靈在浙水東西王氣平回首
西湖真一掬幾番花月送人行

觀潮行

客有不樂游廣陵臥看八月秋濤興偉哉造物此巨觀海水直挾心飛騰溟溟萬萬夙未屈對此茫茫八埏隘才見銀山動地來已將赤岸浮天外砰巖礎岳萬穴號雌喙雄吟六節搖豈其乾坤果呼吸乃與晦朔爲盈消殷天怒爲排山入轉眼西追日輪及一信將無渤澥空再來或恐鴻濛溼唱歌踏浪輪吳儂曾齋何物邀海童答言三千水犀弩至今猶敢撻其鋒我思此語等兒戲員也英靈實南避只合回頭撼越山那因抉目仇吳地吳顛越蹶曾幾時前胥後種誰見知潮生潮落自終古我欲停杯一問之

後觀潮行

海風捲盡江頭葉沙岸千人萬人立怪底山川忽變容又報天邊海潮入鷗飛艇亂行雲停江亦作勢如相迎鷺毛一白尙天際傾耳已是風霆聲江流不合幾回折欲折瀟頭如折鐵一折平添百丈飛浩浩長空舞晴雪星馳電激望已遙江塘十里隨低高此時萬戶同屏息想見窗櫺齊動搖潮頭障天天亦暮蒼茫卻望潮來處前陣纔平羅刹磯後來又沒西興樹獨客弔影行自愁大地與身同一浮乘槎未許到星闕採藥何年傍祖洲賦罷觀潮長太息我尙輸潮歸卽得回首重城鼓角哀半空純作魚龍色

秋風怨

枯草搖天黃白楊醉霜紫驄馬嘶不歸秋風葬羅綺

湖上和酬仇麗亭

袖裏琅玕一笑投，憑欄朗誦破枯喉。湖山本是君家物，風月翻添客裏愁。贈詩有錦囊收拾西湖去之句夾岸晚荷香墮水，一堤烟柳澹思秋。采菱聲散橫塘暮，多病詞人莫倚樓。

雨後湖泛

風起水參差，舟輕去轉遲。一湖新雨後，萬樹欲烟時。有客倚蘭楫，何人唱竹枝。蓮娃歸去盡，極浦剩相思。

過釣臺

上者為青雲，下者為朽壤。立足一不堅，千古徒悵悵。先生際中興，空山寄偃仰。乾坤自清寧，道不與消長。釣臺高峩峩，江水平如掌。其下多估帆，驚利日來往。未知此中人，見

莫打鴨

莫打鴨，打起鴛鴦睡。鴛鴦飛去，尙成雙。落得芙蓉妾心碎。

春夜聞鐘

近郭無僧寺，鐘聲何處風。短長鄉夢外，斷續雨絲中。芳草遠逾遠，小樓空更空。不堪沈聽寂，天半又歸鴻。

客中清明

新火依微出遠村，天涯時節獨開樽。故鄉陌上多車馬，是處墳頭有子孫。柳帶緘來沾別淚，石泉夢後愴吟魂。此間我亦思家苦，遶郭青山似白門。

三月一日道中偶成

馬上年華似擲梭，兩顛風駛奈愁何。三分花事二分去，九

十春光六十過幾陣簫聲山店遠一鞭柳色酒旗多屢鞍
詩思何能遣半爲懷人感逝波

春雨望新安江

入春三月雨不止意欲漲滿新安江杏花溪間流更急四
山靜聽聲淙淙盤沙很石不相讓苦與洪湏交春縱我來
客冬山水涸扁舟萬力勞扶扛十篙上瀨復九退船背沙
石磨琤琮苦緣上流勢猛惡乾冬尙且艱行艤况今千山
萬山雨并作一道奔驚瀧舟人同此筋力耳胡能與此相
衝撞朝來客從武林至時陳蕙圃至下流見拍潮頭降若從此
時放舟去兩日已下錢塘椿我思武林好風景江山撥秀
來軒窗經春山筍節鬆脆出水河魚腹膨肛酒船銜尾六

橋外酒徒四集人語呢胡我鬱鬱久居此低頭顧影隻不
雙多時塵汗積芒屨獨夜鼠踏翻銀釭坐愁行歎困羈旅
飲不成尸歌無腔依人偃蹇竟何濟此不逕去將毋蠢明
當放溜趁新漲臥聽船鼓催逢逢

檢邵叔山先生遺札

死別生離各泣然吞聲惻惻已經年帆開南浦春剛去舟
到西泠月正圓二語昔年別先生之武林詩未成而發後得書示和章當日祖筵如

夢裏卽今展翰又天邊傷心一樹梅花發更有誰移植墓

田庭梅一株先生嘗酌其下曰吾老去移此植墓田足矣竟成語讖

春晝曲

楊花飛游絲鷓鴣兩地相逢不相讓畢竟楊花性更柔因風

復上楊枝上游絲一縷當空垂欲落不落花黏黏須與駐
向花陰去有意尋之不知處楊花飄蕩絲纏綿游子心傷
望遠天寄語高樓休極目鳥啼花落自年年

花前曲

巡簷花滿地倚檻香留枝看花易腸斷攀樹最相思
水流既入海月缺能重圓花落樹猶在花前人可憐

焦節婦行

雄雞齊喚霜滿天看郎刀裹肩上肩里胥促發似豺虎語
聲未畢行塵前熒熒爲君守鄉里妾身雖生不如死牀頭
有兒呱呱聲此時欲死還宜生翠鈿羅襦一時卸轉託鄰
翁向街賣郎行慎勿憂家中妾身可碎妾不嫁生當努力

青海頭死當瞑目黃泉下等閒一度十九秋兒成學賈事
遠遊妾存已似枝上露郎在亦白天邊頭五更城頭吹鬢
簌黑雲如輪月如漆熒熒一點青釭寒蟋蟀在戶鬼在室
忽然四面來血腥舉頭瞥見神魂驚一人手提髑髏立遍
體血汗難分明汝近前來妾不懼果是郎歸定何據一風
暗來飄血衣去日曾穿此衣去郎歸妾已知但怪來何遲
牀頭一燈滅梁上長繩垂昔聞瀚海風沙一萬里郎兮幾
時飛度此妾死尙欲隨郎行看郎白骨沙場裏

道旁廢園

何人行樂處零落見陂池草竟長於我花還開向誰盛時
來已晚過客見同悲問訊樵蘇者模糊半不知

遇伍三

君問十年事淒然欲斷魂
一無如我意儘可對君言
別屢足猶在鞭多舌幸存相期著
書好歸去掩蓬門

山寺

晚林藏古刹地僻到人稀
遙望隔松塢逕來敲竹扉
笑迎僧有相驚鼠鼠多機
塔爾忘言說鐘聲滿翠微

訪曹以南五明寺

一路是修竹到門惟鳥聲
幽人正眠覺稚子解將迎
香縷斷還續道書縱復橫
昨宵雷雨急可有毒龍驚

遇故人

終日相對或兀兀別去乃積千萬言
誰知此地復攜手仍

無一語如從前世人但解別離苦
今日相逢淚如雨風塵滿面霜
滿頭教人那得有一語

僧舍夜月

寂寂諸天夜氣中
闍黎粥後飯堂空
低頭雲影時爭月
入耳松濤獨受風
遠跡已堪鄰虎豹
定心可許問魚龍
一龕彌勒遙相對
歲久琉璃焰不紅

醉醒

夢裏微聞薜蔔香
覺時一枕綠雲涼
夜來忘卻掩扉臥
落月二峯陰上牀

石鰲塢洞天福地遺址

地爲張三丰仙處

鳥道一綫懸崖開
攀蘿盡處登丹臺
仙人蟬蛻去已久
遺

像剝落蒙塵埃石牀丹竈雨氣溼一池黝碧巖之隈青林
鬼語晝啾唧空廊虎跡宵旋回傳聞昔年盛金碧朝鐘暮
鼓聲喧厖爐烟不與雲斷續殿腳欲破山崔嵬數十年來
變蕭索山人指點餘莓苔羽衣散盡香火絕時有丐者僵
苔堦我思化人本無著偶然此地遺其骸愚夫奇貨據靈
躡興廢乃到空山來愀然日暮不能立松風萬壑鳴吾哀

客中間雁

山明落日水明沙寂寞秋城感物華獨上高樓慘無語忽
聞孤雁竟思家和霜欲起千村杵帶月如聽絕漠笳我亦
稻梁愁歲暮年年星鬢爲伊加

初春

不分春風解勸餐只將幽恨上眉端將歸燕子休垂幕漸
老梅花莫倚闌最怕難醒惟獨醉生憎易中是輕寒新傳
多少紅箋字半爲昏眊未忍看

醉歌行別伍三

星熒熒月皦皦漏聲將殘客行少有客倉皇竄荒草十年
仗劔都亭行鼓刀賤者知姓名仰天酒盡各萬里驀地相
逢服華紫悲來歔吁浮雲四徂揮手且去各爲長圖浮雲
何蕭蕭川陸何悠悠白楊著霜古隴頭磬磬飛雁悲其儔
嗚呼昨日不知今日雨居者不識行者苦天寒日暮君莫
畱他日相逢與君語

衡山高和趙味辛送余之湖南卽以畱別

衡山高湘水深我爲此別難爲心君知我行不得意爲我
翻作衡山吟衡山吟聲漸苦悽斷湘絃冷湘浦女蘿山鬼
風蕭蕭七澤欲凍龍鼉嗥下見蒼梧萬里之大野上有祝
融礙日之高標魚龍廣樂不復作雁飛欲墮哀磬磬漁父
拏舟入烟水屈原行吟意未已千古騷人且如此我輩升
沈偶然耳衡山之吟吟且停此曲悽絕難爲聽我亦不弔
湘夫人我亦不悲楚靈均只將此曲操入水雲去自寫牢
落招羈魂前途但恨少君其誰與醉倒金庭春春來沆芷
倘堪折手把一枝歸贈君

月下雜感

明月幾時有人閒何事無傾城顧形影壯士撫頭顱方寸

誰堪比深宵我共孤感君行樂處分照及蓬廬
聞道姮娥嫁于今是結璘河山收地魄宮闕爛天銀前度
曾愁我今宵更照人高寒吾不畏去路恐難真
江行避潮戲成

回沙剛得一舟停轉眼潮來天地腥一樣蘆中作窮士卻
教人避子胥靈

甬江舟中看山甚佳

甬江江頭發清曉四顧無如我舟早紅樹千行雁一聲兩
岸秋山入綿渺看山鎮日開孤篷轉帆面面隨樵風帆欹
風急作鴟叫頃刻已過山千重一峯對面一峯隔每見一
峯浮一白酒酣倒喝行雲來似有山靈謝顏色明朝還到

海東頭青天一髮見琉球此時回憶看山處又似蹄涔薛
權遊

和仇麗亭

八月從新安歸經武林與麗亭匆匆話別十月復從山陰來麗亭出仲秋見贈

詩五章次韻答之

前年爲訪天都去今歲因探禹穴來來往江潭各如夢逢
君仍在越王臺

鴻爪遊蹤首重回經年襍穢逐塵埃青山笑客不歸去爲
報飢寒驅又來

典衣曾共湖干宿次第看花不憶家幾度哦君好詩句先

生意獨在梅花

與君同向梅花宿亂山堆裏夢梅花君前後贈句也

多君憐我坐詩窮襍被蕭條囊橐空手指孤雲向君說卷

往溯晨夕各抱百年憂念我更惻惻苦語猶在耳形影儻
以隔豈日輕遠遊欲已不可得

兩當軒集卷第一

兩當軒集卷第二

武進黃景仁著

古近體詩九十九首

春日樓望

一碧招魂水漲津
遠山濃抹霧如塵
忽風忽雨春愁客
乍煖乍寒天
病人芳草遠
黏孤騎沒綠楊
低罩幾家貧
天涯飛絮歸何處
不到登樓也愴神

錢塘舟次

羅利磯頭落照陰
鐵幢浦口夕波沈
卸帆只憶吳淞岸
擁楫驚聞越客吟
風雪衣單知歲晚
江湖酒病與年深
浮雲欲別休回首
千里蒼梧是去心

時將楚遊

夜泊聞雁

獨夜沙頭泊，依人雁幾行。
恩恩玉關至，隨我度衡陽。
汝到衡陽落關山，我更長悽然。
對江水霜月不勝涼。

舟發西安至東巖夜泊

清晨發西安，四野動雞鳴。
人烟起橘柚，村落隱相向。
川景明朝暉，宿霧自消蕩。
萬壑霜風乾，清江寂無漲。
一一過巖巖，入江更多狀。
出沒窮雕瓠，盤回互倔強。
舟行苦相持，帆勢忽阻喪。
所喜泉石清，終日娛騁望。
短晷歛西馳，蒼巖更孤傍。
隱隱遠峰出，稍稍明月上。
遙指常山程，終宵一惆悵。

曉發

荒雞鳴四野，遊子已晨興。
殘雪消不盡，曉風寒更增。
連岡盤疊疊，細路出層層。
多恐吟軀重，疲驢瘦不勝。

途中邁病頗劇愴然作詩

搖曳身隨百丈牽，短檠孤照病無眠。
去家已過三千里，墮地今將二十年。
事有難言天似海，魂應盡化月如烟。
調糜量水人誰在，況值傾囊無一錢。

今日方知慈母憂，天涯涕淚自交流。
忽然破涕還成笑，豈有生才似此休。
悟到往來惟一氣，不妨胡越與同舟。
撫膺何事堪長歎，曾否名山十載遊。

病愈作歌

淦江一夜大風雪，病熱忽減身知寒。
曉聞飯香腹殷吼，生氣自怪來無端。
同舟估客喜相賀，長年柁工心始寬。
我曾

大小數十病雖脫鬼手生則殘有如老將身經百餘戰遍
體刻畫皆瘡癥重經戰處始長歎孤軍弱壘心茫然我思
冥中亦豈厭狂客幾度得遣吟魂還或者天意忌作達坎
壘使識爲人難否則山靈水怪夜深哭畏我幽僻工彫剜
明知無益聚爲崇汝曹再至真無顏我歌至此啞然笑呼
藤疆立行蹒跚推篷急欲看日影風前獨倚愁孤孱嗚呼
病而得愈且休歎但恨失卻半月船頭山

秀江夜泊

夜氣一何悄扁舟繫古杉潭空孤月印峯黑一燈嵌薄霧
侵殘蠟清霜戀故衫徘徊難久立懼有老蛟饒

湘江夜泊

三十六灣水行人喚奈何楚天和夢遠湘月照愁多霜意
侵芳若風聲到女蘿烟中有漁父隱隱扣舷歌

屈賈祠

雀窺虛幙草盈墀日暮誰來弔古祠楚國椒蘭猶自化漢
庭絳灌更何知千秋放逐同時命一樣牢愁有盛衰天遣
蠻荒發文藻人閒何處不相思

過馬氏宮址

此地當年歌舞盈沈沈別殿宴三更一時粉黛齊回首東
野新填樂府成
俄令野屋化千門匠手居然帝業尊開遍天桃又穠李東
風忙煞會春園

纔從宮樹聽啼鳥旋見荒臺叫鷓鴣不用官家親飲馬一鞭已塞洞庭湖

長驅紅粉出荆關舊日承恩數阿蠻老大飄零人不識月明低唱望家山

野望

由來卑溼地悵望一淒迷遠服通三郡蠻烟接五溪思親無雁過爲客又鶯啼貧病孤舟好天南息鼓聲

題橘洲僧樓

拳裳涉芳洲澤國草萋碧湘柳搖青春湘花照顏色森森烟波獨倚樓楚天望斷木蘭舟此閒自古多離別日暮江空我欲愁

僧舍上元

獨夜僧樓強自憑傳柑時節近寒凝怕聽歌板聽禪板厭看春燈看佛燈好景笑人常寂寂春愁泥我漸騰騰今年準擬捐花事坐斷蕭齋一榻繩

難忘曲

芙蓉作陣落江水斑竹淚枯愁帝子魂兮飛來立江皋江烟凝白下復高魚腹已穿顏色好衣冠死灰人未老酌君酒兮當相思人間難忘惟別離

感舊雜詩

風亭月榭記綢繆夢裏聽歌醉裏愁牽袂幾曾終絮語掩關從此入離憂明燈錦幄珊珊骨細馬春山剪剪眸最憶

瀕行尙回首此心如水只東流

而今潘鬢漸成絲記否羊車並載時挾彈何心驚其命撫
柯底苦破交枝如馨風柳傷思曼別樣烟花惱牧之莫把
鷓鴣弦彈昔昔經秋憔悴爲相思

柘舞平康舊擅名獨將青眼到書生輕移錦被添晨臥細
酌金卮遣旅情此日雙魚寄公子當時一曲怨東平越王
祠外花初放更共何人緩緩行

非關惜別爲憐才幾度紅箋手自裁湖海有心隨穎士風
情近日逼方回多時掩幔畱香住依舊窺人有燕來自古
同心終不解羅浮塚樹至今哀

寄麗亭

皮子

把酒

把酒意如何深宵幽感多春心憐逕草生意撫庭柯名豈
身能待愁將歲共過由來著書願禁得幾蹉跎

哭叔山先生兼懷仲游

我生受恩處虞山首屈指我愧視猶父視我實猶子拳幃
識諸郎入坐皆蘭芷君也交更深經年其膏晷北海時一
樽環顧公心喜跌宕饒天情琢磨究名理與世殊酸鹹於
物少臧否自謂春風中偕坐從此始

無何狂飈吹萬變在轉盼絳帳儵已虛人琴忽長判君復
輕裝來束書別同伴幽堂落月中一見淚如霰豈意吾兩

人如此作聚散短衣復出門氣結肝腸斷

君既歸虞山吾行詣新安便道一握手相對同撫棺楓林
一萬樹血淚爲之殷浮雲一千里飛去何時還苦語未及
盡別曲歌將殘十步九躑躅回首隔吳關

作客如在家在家反如客所以三年來衣上塵土積昨過
西州門芳草又萋碧驚心匪旦暮觸目少疇昔爲念同袍
人中感更紆寒疾病俱顛連關河況阻隔良讌詎可期庶
幾夢顏色

夜與方仲履飲

細酌向明月含情問柳條春人俱欲去直是可憐宵

春夜雜詠 并序

寓齋幽闕於月爲宜深宵無寐觸緒成詠既感身
客復傷春暮章句稍積偶自編次之不復點鼠聊

破岑寂云爾

開尊綠陰下晚景漸飄忽薄靄收斜暉餘光讓初月望望

碧天遠稍稍愁思發停尊無一言佇看新絃沒初三夜
獨飲

輕陰積孤館枕簟流微涼浮雲靜中過露氣緣宵長捲簾

忽有得草木同一香愛之久延佇餘溼沾衣裳初四夜微
雨尋霽

苦霧翳空碧夜靜慘不收濛濛遠楊合漠漠閒花愁何處

玉簫起雜人雙淚流初五夜
霧甚

香艸滿澤國興言泛蘭舟飛花蕩江水日暮游人愁盼遠
漠無寄緘情溯回流殘陽浦雲外半月烟林頭解衣坐當

檻宿鳥方啾啾

初六日遊橘洲歸有月

朝來送遠客春雲爲我陰別時一樽酒餘醉猶惜惜飛雨

過窗樹穆然簾幃深獨立忽成怨相對少素心遙知艤舟

處應在青楓林

初七日送王大蔚如別夜微雨

客居畏清夜無月更孤悄微寒逗疏櫺濃陰起幽篠烟重

野鐘歇窗深夜燈小燈光逐遊魚時時響深沼

初八夜月不進皎已

而無月

雲中破秦鏡簫管爲吹開陰陰入我庭灑灑漾我杯一飲

無異照東西分歡哀因憶倚樓者離腸中夜摧

初九夜有月聞鄰院

歌

秉燭達夜闌身爲遠行客作書慰故人短紈不盈尺冥心

一沈思丰采殊未隔清光一千里爲我寄長憶夢短關山

長欲往何由得

初十夜作味辛稚存書

背手巡空垣皓魄忽堆素合睫暉餘凝低頭影相步驚禽

時一翻簷花落無數微微辨游絲裊裊入深樹

十一夜

曉起視日景熊旻炎光韜驟欲卸衣絮竊恐無良宵微風

消翕習陰鳥鳴啾嘈驟雨忽如注急雷翻銀濤入夜勢未

息雷殷聲低高塊然擁衾臥切切閒愁交明朝碧湘上應

有流紅飄

十二夜雨

餘溼猶在樹虛寒逼空堂衾薄不成寐攬衣起徬徨同此

春宵中今昔殊炎涼客居旣多感離憂胡可長願借晨風

翼翻然歸故鄉

十三夜雨霽寒甚

對酒此何夕，袞袞集良譙。聽歌無一情感，寓每中歎。幸有湖海英，共此華燭爛。稍覺孤心傾，已見人影亂。賤子本恨人，卽境悲聚散。落月歸幽齋，歡場一思遍。十四夜王廉使招宴金樞湧靈曜，洗濯自太古。茫茫吐遙天，漸漸映平楚。高樓四顧望，何處非三五。清遊歇西園，離懷極南浦。但覺愁四來，至竟不能語。徘徊達殘更，晨星詎堪數。十五夜樓上對月池檻入深暝，黯慘流金波。人覺今日病，月是前宵多。哀角隱城堞，愁烏弔庭柯。盈襟汗酒漬，積日逢吟魔。春殘月將缺，如此異鄉何。十六夜

池上獨飲

偶把池邊釣，因看檻外山。孤心遂一往，竟日未知還。含意

待誰解經春，此破顏陶然已沈醉。夢繞綠蘿間。

聞子規

聲聲血淚訴沈冤，啼起巴陵暮雨昏。只解千山喚行客，誰知身是未歸魂。

登衡山看日出用韓韻

我峩衡岳配朱鳥，帝與作鎮炎荒中。五峯插天祝融最，突兀兀誰與爭其雄。吐吞燦爛屏幽魅，億千萬紀功無窮。絕頂會聞見海日，半嶺已覺來天風。干盤及豕夜將半，呼吸果與元關通。高臺岌業礙星斗，捫天捏石身登空。海水半髮白，堪掬明霞幾點碎。不融人言此時日，將出彷彿水底離。珠宮須臾一綫吐，復落砉然萬丈車輪紅。九荒八極蕩無

翳照我一寸披丹衷歸瞻神宗仰肅爽僧衣道客行鞠躬
悄然坐對愁四集名山有約誰能同明明神君鑑鄙意此
身不向兒女終他年五岳倘閱遍一息尙在叨神功猿呼
鶴警寺鐘歇俛視下界方瞳矐徑欲身騎二龍去御氣直
到扶桑東

辰陽道中

武溪溪頭桃柳春龍標城畔雨如塵山通黔蜀多逢瘴地
雜蠻獠喜遇人但聽鳥啼能墮淚況看鳶跼更傷神功名
自昔猶如此莫爲漂零怨此身

黔陽

黔陽水冷山刺天千年積瘴生綠烟行人暮入不知出但
聞猩猩子規啼耳邊蠻歌夜深遏雲上和我車前鐸鈴響
清時幸少豺虎亂勞生久絕風雲想江山故國是耶非空
擬孤帆他夜歸聞道江鄉春雨後桃花新漲鰕魚肥

江上夜望

推篷失孤鶴雙槳倚蘭皋雲淨江空處無人月自高

黃陵廟

地老天荒處千秋帝子心人間離最古竹上淚猶深目斷
珠邱杳魂歸澧浦陰至今嗚咽水二十七絃音
遠祀常畱楚焚山斷自秦波濤猶阻客風雨自隨身香草
皆遺蛻湘纍是替人揚靈如可接我亦唱迎神

三江口阻風

槲葉陰中水霧腥
鷓鴣啼處一舟停
無端浪挾巴邱白
不盡天垂梧野青
窗外三江流浩浩
雨餘七澤氣冥冥
風波如此來何事
日暮愁心滿洞庭

湖上阻風雜詩

蕭蕭落木動微波
自古湘中有怨歌
一十二峯青曲曲
綠雲多處見湘娥

沍沍水氣變朝昏
日色如灰轉眼沈
時見空中紫烟起
定知何物在湖心

平湖八月浩無津
明月蘆花思煞人
縱使洞庭齊化酒
只宜秋醉不宜春

長沙秋色遠蒼茫
今夜扁舟又此鄉
生怪三江合流處
最

禁人望是清湘

楚天歸思暮飛騰
破浪乘風病未能
若是吳山通地穴
何須辛苦下巴陵

山海經注君山有石穴通吳之包山

岳陽樓用杜韻

獨客盡吳楚浩然登
此樓三巴平檻落
七澤與身浮寂寞
金庭曲飄飄鄂渚舟
登臨幸無事有淚不須流

江口晚步值雨過
水發不得舟渡
跣行數里歸舟得詩

平沙荒港步逡巡
顛顛靈均澤畔身
水國風烟多異候
殊方咫尺得迷津
江湖有信如迎客
漁父無言似笑人
尙憶千秋社陵叟
猶因地主慰沈淪

黃鶴樓用崔韻

昔讀司勛好題句十年清夢繞茲樓到日仙塵俱寂寂坐
來雲我共悠悠西風一雁水邊郭落日數帆烟外舟欲把
登臨倚長笛滔滔江漢不勝愁

鸚鵡洲

朝發漢陽郭言訪鸚鵡洲沙浮草萋碧中有萬古愁我昔
悲正平懷刺無所投繼復愧正平隨地成羈畱依人而媢
罵若與性命仇惜不死奸操深計爲所售士生處亂世無
才匪深憂豈子亦已矣俯仰悲千秋

漢江曉發

露白葭蒼候江清漢廣閒五更乘曉月一路看秋山鷓夢

先人覺雲心比客閒乾坤此空闊放棹未知還

武昌雜詩

上游形勢百蠻分黯慘蠻天易夕曛西上荆門江一綫南
來衡嶺雁千羣郢中有客皆詞賦楚國何峯不雨雲誰信
曲高真和寡至今延露總難聞

由來作鎮未堪都花草吳宮又廢墟江漢欲浮天地外山
川渾老戰爭餘舳艫銜尾心空壯鐵鎖沈沙計早疏我喜
時清久延眺未因貪食武昌魚

夾岸雙城陡翠微登臨誰與共清暉更無老子連牀話敢
望仙人跨鶴飛嶺上鳳凰歸未得月中烏鵲去何依漢陰
咫尺愁相望何日勞生此息機

魯口帆檣取次開扁舟常繫鵝磯隈三春無樹非垂柳五月不風猶落梅樓上休誇崔顥句天涯誰識禰衡才可憐夙負黃童譽漂泊翻成異地哀

黃州

青山壁立浪飛銀堞雉杈枒瞰水濱隔岸武昌猶有樹下流彭蠡漸無津祇應風月歸吾輩誰見功名似昔人解唱大江東去曲蘇公真是再來身

晚泊九江尋琵琶亭故址

晨發黃州郭夕宿潯陽渡沙平岸闊不見人瞥過千重萬重樹潯陽渡口風蕭蕭江州城外魚龍驕匡廬作雲半江黑倒吸白浪如山高是時日落葭葦暗溢浦瑟瑟生寒濤

一舟衝浪去杳杳獨雁帶雨來迢迢角聲振木木葉脫秋聲漸高秋思發無言攬袖起徬徨卻倚蘭橈望天末吳頭楚尾烟冥冥獨立百感來無情江風吹面酒亦醒掣笛吼作狂龍聲短衣踉蹌步沙瀨草閒尋得琵琶亭崩堤毀岸人跡絕狐狸跳嘯鼉鼉鳴昔聞樂天此閒夜送客琵琶聲停江浸月擬向江山作主人卻因商婦悲遷謫我亦天涯有淚人對此茫茫慘無澤吁嗟乎淚亦不必落愁亦不必愁君不見茫茫九派東向流千古萬古無時休我家乃在東海頭西風滿意吹數日一笑可上吳淞舟莼鱸蝦菜萬事足安用江湖歎做裘

月中泛小孤山下

烟水月明處中流一溯洄湖過彭蠡盡潮到小孤迴獨鶴
掠舟過神魚聽曲來不知疏柳岸長笛爲誰哀

夜登小孤山和壁閒韻

闕寢神宮最上頭客來孤歎海關秋誰標鐵柱成終古卻
笑金焦屬下流崖勢欲隨驚鷗颺鼓聲時逐怒濤浮彭郎
相望情何許指點蛾眉月上洲

舟中望九華

九峯何巖劣秀出東南隅分根擲黃海削黛參匡廬名與
八桂泐地近三天都楚江走其下練帶烟中鋪秋水淬劍
鏗清波濯芙蓉天色矗破碎雲氣交模糊前景轉盼失後
態觸睫俱可望不可卽信矣高真居一帆去何駛百里青

猶餘長呼謫仙人山中近何如

荻港舟次遇徐遜齋太守罷官歸滇南

浮雲變態何須臾此翁今作溪上客見山一笑神已往隨
處題詩興成癖意外相逢山水閒驚定成歡話疇昔疇昔
五馬來江東停麾問俗何雍雍黃州竹樓臥蘇軾新安鍊
溪釣任公公先佐黃州後守新安僕也騎驢看山至一榻陳蕃荷高
誼雅吹投壺興有餘風前時露烟霞氣紛紛賓從厭梁肉
公也齋居飽饘粥一魚不受清已極五袴得歌樂亦足今
朝襍被歸去來侘傺妻孥散僮僕片帆曉拂菰蒲開隻影
夜抱魚龍宿我聞碧雞山與金馬連名勝秀出西南天公
也茅屋居其閒數頃尙有桑麻田著書歲月且未艾翁自

樂此何憂焉只有賤子感填臆短歌飲氣別不得風波一
失萬里長落落行藏誰共商更語東山且休臥漢廷早晚
起循良

靈澤夫人祠

空江落日黯祠門髣髴雲裳涕淚痕一慟無由恩已絕兩
家多故事難言千秋杜宇休啼血萬里蒼梧合斷魂終古
湘靈有祠廟流傳真偽更誰論

天門山

我登南梁山下瞰岷江流大江天險限南北茲作巨鎮當
上游熊蹲獅伏勢絕陡急湫盤渦此閒走初疑鰲窟忽掀
翻倒插雙螺礙星斗梁山博望二而一導江忽劈巨靈手

兩崖屹立成千秋卻笑龍門只培塿嵌空怪石何從龍萬
丈起自蛟龍宮陰厓破碎浪花蹴絕頂的皪霞光烘潯陽
九派浩東去徑須一束緩其怒從此滔滔入海流此是江
山不平處江山鎖鑰當吳頭上流有事茲咽喉誰知設險
固無益興亡過眼誰能畱寄奴宮殿今何在王濬樓船萬

古愁

舟中望金陵

片帆昨日下吳頭破浪來看建業秋九派江聲猶入夢六
朝山色已迎舟樓臺未盡埋金氣風景難消擊楫愁回首
燕磯隨柁尾寄聲風利不能休

僧齋夜詠

一臥維摩室閒身耐寂寥經魚敲落月佛火引深宵避縛
思捐劔逃聲欲棄瓢何因老松檜風雨尙蕭騷

對月

鍵戶謝人事茅堂夜色虛月明經客久風意逼秋初親老
貧猶健交稀病更疏還遲卜居願吾亦愛吾廬

城南晚步

空城何莽莽風色肅以高荆蕪翳崩堞亂鳥鳴相號一葉
得秋意吹墮溪塘劫踽步慘無懌寓睫萬感交悲哉秋氣
淒六合爲蕭條身計無一成少壯已二毛山邱忽零落顧
影馳暉飄所以古先哲相勉惟濁醪無爲末士感永貽來
世嘲

新涼曲

聞道邊城苦霏霏八月霜憐君鐵衣冷不敢愛新涼

十八夜借稚存看月次韻

西風嫋嫋露溥溥一葉驚心墮曲欄久病倍添明月好此
時真共故人看但工飲啖猶能活莫說飄零怕減歡自分
無才合蹉跌深秋料理釣魚竿

舟泊借稚存飲江市次韻

小住征橈醉旅亭晚鐘烟外正星星不知明月幾時有但
見數峯江上青葭菼暗時秋雨過魚龍多處溼風腥鄉關
此夜休回首極目川塗正杳冥

舟中再疊前韻

萬株衰柳黯津亭湖海相邀作客星此去故人衣脫白但
逢狂客眼同青江城雁帶邊聲苦澤國秋蒸海氣腥襪被
依依兩愁絕夜深擊楫溯空冥

三疊前韻

柳外長橋水上亭舊遊零落似晨星懷人有恨蒼葭白照
客無眠夜火青幾度塵衣淚霑溼多時短鐵氣餘腥漁翁
未識風波苦一曲滄浪去窈冥

江上曉發

五更驚風起江靡布帆一峭百餘里海門月落烟冥冥兩
點金焦沒船尾舵樓吹笛誰家子吹白蘆花點江水江水
茫茫去不休蘆花如雪白人頭試看擊楫中流客何似烟

波一釣舟

中秋夜游秦淮歸城南作

城南好酒如春泉醉塌酒家樓下眠醒來露重葛衣冷正
見皓月當中天呼僮起步六街去香塵寶轂清溪邊玉簫
子夜聲未歇雛姬十五歌可憐此時據鞍我亦樂顧影不
覺猶少年惜哉花月只空度春江回首愁如烟去年此夜
人初別今歲今宵已成憶懷人中酒自年年此時愁煞天
涯客桃葉渡莫愁湖昔日佳麗今有無殘金賸粉弔不盡
徘徊漏下啼城烏啼烏啞啞天將曉走馬卻出長干道到
此惟餘萬古愁荒荒月落高城小

閒居感懷

齋居屏煩緣百慮乘我急吉人尙寡辭達士厲高執我生
何憫憫寓物易歌泣學道無死心兀抱枯骸立邪陷正色
衰神迂鬼氣入五蓋游相蒙四蹙紛以集詰朝理容成撫
鬢黯嗚咽所處若長夜百年何所及春華散條柯秋爽被
原隰逢欣稍於於紆感仍邑邑投境罕靜探懷古味深汲
多言竟何成謏詞徒結習安能凌風翔永謝塵網繫

過維衍畱宿燈下次韻

短檠同話雁來天角盡嚴城思悄然衣上黃河懸別淚尊
前錦瑟記流年壯懷未許看雲臥遊地重邀聽雨眠知爾
生平亦蕭瑟好拋幽懷結纏綿

重九夜偶成

悲秋容易到重陽節物相催黯自傷有酒有花翻寂寞不
風不雨倍淒涼依依水郭人如雁戀戀寒衣月似霜差喜
衰親話真切一燈滋味異他鄉

步從雲溪歸偶作

多時縱腰腳百病成一慵今來眺原麓氣候歸初冬疏樹
語撼薄雲卷空空視聽及蕭索寸心驚飛蓬枯草踏成
路下與清溪通落日見隻影乃臥寒流中澤淺魚避餌收
釣溪生風太息歸荆扉燈火慘不紅興至偶欲賦景失無
由蹤惟應付沈醉何須嗟困窮

驟寒作

秦歲首後七日夜五更不周風發狂殷山萬竅拉枯木壓

地徑寸堆酸霜千門蝟縮盡嗟息聲薄冷圭成白光去冬
途中做黑貂今秋江上典鷓鴣多年衣絮凍欲折氣候有
爾自不防富人一歲獨苦暑窶人四時惟畏涼慙愁空牆
日色暮豫恐北牖寒宵長誰將彤雲變狐白無聲被遍茅
簷客

屠清渠丈過飲醉後作山水幅見遺

先生一笑如河清醉後往往一見之卽令不飲持大盞已
覺春氣盈鬚眉平生胸中富邱壑意象獨到無專師常時
兀兀不動手醉來潑墨風雨馳長虹俯吸海波立垂龍上
蹴天雲垂及當精心運毫末雙目炯如漆點脂圖成掛我
竹間屋况有光怪來窮追翻樽卻避坐上客索栗怖走鄰
家兒先生掀髯忽大笑壓興還用傾千卮鄙人不飲喜觀
飲先生善畫兼愛詩短繚尺幅許投贈日來爛醉無不宜
我歌君飲萬事足更看醉墨揮淋漓

冬夜左二招飲

清霜壓東郊寒籟號北牖出門無所適動詣素心友發甕
傾凍醅膾鮮斫巨口輝輝明燭光肝膽此可剖脫身風塵
中所贖持螯手誰知歲寒夜復此共杯酒元龍氣未除竹
馬期敢負百年盡今夕那暇圖不朽作達信有涯生天獨
甘後及時且斟酌不薄乃云厚漸畏人影亂卽歡變回首
一身墮地來恨事常八九飲罷夜氣高落落數星斗

十三夜復飲左二齋頭

疾風吹野霜我心感孤獨轉側念同袍燕晚共羈曲斗酒
相慰勞攄抱無踏踟暮色蒼然來朗吟擊空木昔悲緣分
飛後憶此信宿各懷萬里志且復對短燭願回君子心與
厭小人腹萬事有明日盈觴更相屬宵短難繫繩飲深漸
頽玉我舞方傲傲鄰雞莫相促

問渡

道逢漁父來指點停舟處只在小橋邊風吹著溪樹

兩當軒集卷第二

兩當軒集卷第三

武進黃景仁著

古近體詩八十一首

石鄉道中舟泛

好是日斜候吟詩上野航過橋人語聚繞水磬聲涼小飲
魚蝦市新寒薜荔裳棲遲聊自慰風景似吾鄉

寒夜檢邵叔少師遺筆因憶別時距今真三載爲
千秋矣不覺悲感俱集

三年誰與其心喪舊物摩挲淚幾行夜冷有風開絳幄水
深無夢到塵梁殘煤半落加餐字細楷會傳養病方料得
夜臺聞太息此時憶我定徬徨

微病簡諸故人

連晨泥飲已千場觸忤文園舊渴腸燈下故衫交酒淚風
前羸骨戰冰霜苦吟未必因吟瘦畱病真成養病方自我
體中原小惡不妨過從話繩牀

二十三夜偕稚存廣心杏莊飲大醉作歌

安得長江變春酒使我生死相依之不然亦遣青天作平
地醉踏不用長鯨騎夜夢仙人手提綠玉杖招我飲我流
霞后一揮墮醒在枕席神清骨輕氣作絲日來不免走地
上齷齪俯仰同羈雌寒陰噤戶不能出幸有數子來招攜
迅焱媵我沙拍面此際爛醉真相宜旗亭鬪飲西達子萬
斛瀉盡紅玻璃孟公肯顧尙書約李白笑殺襄陽兒出門

霜華被四野步入黑樾隨高低須臾荒荒上殘月照見怪
木啼飢鴟徘徊坐臥北邙地欲覓鬼唱秋墳詩東方漸白
寺鐘響遠林一髮高天垂下窮重泉上碧落人閒此樂誰
當知此時獨立忽大笑正似夢裏一吸瓊漿時

蔣二良卿齋頭掘地得桐棺丈餘發之乃古宮嬪

妝顏色尙如生也作詩記之且調良卿

玉顏黯黹閉蒼苔鈿合珠襦冷劫灰應是深宮人未識含
情今日待君開

通靈青鳥去誰家陵谷推移事可嗟妒爾夜深庭院裏十
年吟斷玉勾斜

新月

開簾延暝色涼月已如鉤頓使碧天遠平含萬古愁
輭鐘林外寺薄霧水西樓悵好幽人夢依依不可留

一笑

一笑加餐飯如予無事貧蹉跎養親日珍重著書身雲影
睡中過山容雪後真小籬梅放未筇屐趁茲辰

題曉山上人畫幅

去冬泊舟豫章西山下羨其林壑之美今見此幅風景絕似雲

林二語當時所得茲足成之卽題其幅

夙昔烟霞意最親披圖忽忽感前塵雲林如此真幽絕可
有讀書長嘯人

和吳二江帆贈詩

一觴一詠話綢繆樂事都忘歲月遒故國有情逢挾纊時

羊裘見贈天涯從此倦登樓投詩美備色香味去俗遠於風馬
牛昨夜朗吟渾未寐草堂風雪看吳鉤

殘月

殘月缺半規窈然碧虛色臨茲芳讌空坐增華序惜鏡掩
漢宮秋花飛洛城夕停觴一徘徊終古愁不得亮無媧皇
石誰鍊陰精魄

夜坐書懷

一身萬事付闌珊不信眞愁門戶難此地更無雞肋棄前
途憑仗馬蹄攢夢回細雪關城迴歲盡窮陰海國寒今夜
燈前兒女意依依猶似慰眠餐

游艤舟亭

确碑石穿屨蕭疏樹礙眉已添新長竹不辨舊題詩佳日
虛高會前游引夢思憑欄好風至美滿爲誰私

歲暮篇

歲暮無一就嗒然臥深巷面長愧乞米心枯乏藏釀十日
不出門萬景厲道狀瘦鬼驅蒲鞭豪奴走華餉更聞井里
喧索逋百不讓兒童喜拚躍衰耄感彫喪同時各殊情觸
目引惆悵大雪人盡餓此時信微尙敢喜無事貧所媿有
親養重以歲時感門戶子無傍牢憂奚所成逃情託蕭曠
籬梅鍊幽容溪波縮寒漲空庭有雙柏稜森屹相向宵雪
助淒其晨風作悲壯倉颉困多徒簷雀飢難颺撫景一沈
思萬事且遺忘知交半星零天末各相望興至無可乘誰

來剡溪訪索居信少歡清修庶爲暢俯仰柴門中金石發
孤唱寄謝流光催閒身許無恙

人日病愈強步觀城西水上合樂

豆稽灰抹春雲色野人新病足無力聞道城西盛水嬉緩
步輕塵懶不得沙棠之舟木蘭楫絲歌陣中刺舟入三搖
兩兀意已輒萬翠千朱望疑合粉妝照水愁水渾病面照
水愁水清水清水渾不相入眼前士女空傾城間情自分
沾泥絮一笑還踏疏林路穆然一角見遙山無人知是春
來處

飲洪稚存齋次韻

綠酒紅燈款語深等閒身世任浮沈花前幸是相逢好竹

下還尋舊地吟小草經時成遠志青楓異日損春心應知
此去淮南客舊雨拋離怨不禁

後一日復飲旗亭再用前韻

皓魄將殘夕露沈離堂燭盡悄愁深羣公試賭黃河唱有
客曾爲楚澤吟去鳥悠悠隨落日長川淼淼引孤心隴雲
朔雁分飛急雙淚君前自不禁

春日獨居得閔二季心近狀卻寄一首

我胡不樂憂心擣春風別離春日好一髮吳山對眼青相
思此日教人老十年以來朋舊稀失意風雲狎魚鳥濟南
公子才抱親客邸聯盟亦草草飄零契闊固其理朝夕陰
晴不相保當年對酒邗上城一夕聽斷蝦蟇更高歌擊筑

一揮灑感激意氣真幽并南枝北風竟相失白日清江傷
我情昨日有客涉上至問訊得悉愁屏營嗟哉夫子尙淪
落賤子不復言生平但道別來無幾日至今如夢不曾醒

別老母

舉幃拜母河梁去白髮愁看淚眼枯慘慘柴門風雪夜此
時有子不如無

別內

幾回契闊喜生還人老淒風苦雨閒今夜別君無一語但
看堂上有衰顏

幼女

汝父年來實尠歡牽衣故作別離難此行不是長安客莫

向浮雲直北看

老僕

飄零應識主人心仗爾鋤園守故林數載相隨今舍去江湖從此斷鄉音

和杏莊贈別

我生篤求友識子非等閒晤語不幾日別路愁閒關屈指共征序冬乾變春繁逝水不顧反縱蹄難復閑學爲桃梗浮遂老瀕洞閒崇坂一何厲盤盤上青天畏途闕孔多隨矚擲且軒有客歌慷慨贈我金石篇所慰匪餐飽閱勸惟省愆在迷甫戚戚當悟方卓然敢請今日始奉此相周旋行矣不可畱日暮天且寒

送姜貽績北上

橋李城邊路相逢對榻吟一身湖海氣萬里風雲心賦橐長楊筆題畱漢上襟無端又明發煙浦悄然深

嘉禾畱別鄭七藥圃

十日春波短棹停三年重過草元亭風塵我愧無雙譽家世君傳有一經陌路久看人眼白夜窗今其客燈青酒醒莫問明朝事門外驪歌不可聽

十四夜京口舟次送別張大歸揚州

談經說劍氣縱橫畫舫銀燈黯別情春水將生君速去此江東下我西行蕪城鶴送三更喚京口潮添五夜聲後夜相思同皓月君家偏占二分明

二道口舟次夜起

覆浦輕雲薄似紗
暗潮汨汨蕩舟斜
舟雖暫繫仍爲客
夢爲無聊懶到家
五夜驚風眠岸荻
一灘明月走江沙
微軀總被無田累
來往烟波閱歲華

舟夜寒甚排悶爲此

春江異風候
今昔變炎涼
袍少故人脫
綿餘慈母裝
寒醒五更酒
濃壓一篷霜
此際惟珍重
誰憐在異鄉

當塗旅夜遣懷

去年霜落白蘋洲
千山萬山木葉愁
布帆吹我遊潭州
今年春江鴨頭色
吳波不動楚天碧
辭家作客來采石
采石磯邊雪浪飛
謝公池畔春雲歸
江山如此葬李白
我若不

飲遭君嗤黃金欲盡花枝老
鏡裏二毛空裊裊
旅歌歌短不能長
月出女牆啼怪鳥

一笑

一笑陶然醉無聊
失路人素心雲外月
白眼道旁春認展
將毋錯懸蛇恐未真
催詩且多料客計未全貧

春日和容甫

昔我之出矣
春山噪寒禽
東風一飄蕩
春色窈以深
今朝眺原野
烟景何沈沈
繁葩曜初旭
密樹參高岑
絢爛亦云極
但覺意蕭森
遵渚緬故逕
攀條思舊林
詎惜歲華促
難爲遊子心

送春三首

昔我初從江上至春風萬里隨帆檣多時水村見桃李一
雨沙渚生菰蔣比來掩閣青山旁主人壓醅喚客嘗生芹
苦筍日登饌暗覺節物辭青陽短歌不豪飲不狂風禽對
我當空翔

此身卑賤無一能矯亢但欲爲新聲淫哇韶濩世莫辨當
歌忽覺傷我情飛而食肉負骨相老饕大嚼聊爲生平原
十日醉未醒一朝辭我歸榛荆因茲對食每不御感恩七
尺鴻毛輕十年未知所死處盛時往矣悲填膺

朝遊滄海暮江漢余懷渺兮發浩嘆水深網斷珊瑚沈佩
去懷空彩雲散側聞天上朝星辰誰知人間茹冰炭長夜
耿耿魂熒熒憂從中來那能斷燭龍收視若木摧何時得

見閩闔爛玉蚪高駕倘見招急叱羲輪出平日

偕容甫登絳雪亭

汪生汪生適何來頭蓬氣結顏如灰囊無一錢買君醉聊
復與爾登高臺驚人鷹隼騰空去俯見長雲闔且開江流
匹練界遙碧風勁烟萋莽寒色危亭倒瞰勢逾迴平墟指
空望疑直憑高眺遠吾兩人心孤興極牢憂并自來登臨
感遊目況有磊砢難爲平麟麇雉鳳世莫別蕭蒿蕙葑誰
能名顛狂罵座日佗僚疇識名山屬吾輩著書充棟腹常
飢他年溝壑誰相貸一時歌哭天夢夢咫尺真愁鬼神會
汪生已矣不復言眼前有景休懷煎願從化作橫江鶴來
往天門采石閒

雜詩

謀權知幾日戚戚復何為交淺詎能怨情傾為所知看山
宜石骨聽樹識風枝好斂長虹氣浮雲不滿吹

春暮呈容甫

先生吟太苦終日閉荆關我亦詩窮者邀君數往還對牀
聽夜雨分枕夢青山一任春江上流紅萬點殷

三十夜懷夢殊

削跡少歡思中宵影自娛勞生常鹿鹿卽事每烏烏到枕
江聲近聞鐘夜氣孤因懷舊遊伴猶憶故人無

尹范同衣日荆高縱酒場吟風推兩小立雪忝同堂

同在山下

山夫子

我病甘搖落君才更老蒼白頭期望意豈獨在文

章

和容甫

三五讀書策結懷嵇阮儔生身苦非時不得同遨遊橫几
覽禹貢靈產鬱九州邂逅豈不識索處誰相謀驅車涉伊
洛仗劍干王侯紛華敢馳慕邱垤不滿眸風禽愧短翮出
谷徒啁啾乃知天下士定在風塵收銜吁返征駕矯望立
路周長此求友心六合何悠悠

大雅久淪沒巍然見時英作述千載上死灰起芒精氣吐
相感激長揖如生平誰令黃鐘節掩以瓦釜鳴相樂反相
泣出涕何縱橫十千置斗酒不惜為君傾高筵列華燭美
女調繁箏揮手不能顧悅耳非新聲藉無師涓奏何以移

我情

雲中見祥鳳百鳥無文章炎洲產嘉桂百草爲不香修辭
富華實秉操逾圭璋翻使一國中撫掌嗤其狂悲心入秋
夜苑邑思飛揚終朝逐塵鞅踈踈趨路旁衆中獨我親亦
知我心傷兩小皆失怙哀樂頗相當貧賤易爲感況復齊
孤芳盛時忽晦冉逝矣摧肝腸

短歌

清江瀾瀾白石粲粲小星熒熒大星爛爛參龍不如鱖蝦
斂鳳不如鳧雁賤修不如貴天飢聚不若飽散

曉發牛渚磯

短帆拂曉春江上鮮雲生纈波如掌一聲轉柁過蒼巖驚

起白鷗飛兩兩三山已盡牛渚來巉崖三面排江開昔人
一矢鬪天險卽今無浪猶風雷我來捨舟登絕壁萬丈高
寒盪心魄水深不見燃犀人斷霞魚尾星星赤

太白墓

東髮讀君詩今來展君墓清風江上灑然來我欲因之寄
微慕嗚呼有才如君不免死我固知君死非死長星落地
三千年此是昆明劫灰耳高冠岌岌佩陸離縱橫擊劒習
中奇陶鎔屈宋入大雅揮灑日月成瑰詞當時有君無著
處卽今遺躅猶相思醒時兀兀醉千首應是鴻濛借君手
乾坤無事入懷抱只有求仙與飲酒一生低首惟宣城墓
門正對青山青風流輝映今猶昔更有灞橋驢背客

賈島墓亦

側在此閒地下真可觀怪底江山總生色江山終古月明裏
醉魄沈沈呼不起錦袍畫舫寂無人隱隱歌聲繞江水殘
膏賸粉灑六合猶作人間萬餘子與君同時杜拾遺窈石
卻在瀟湘湄我昔南行曾訪之衡雲慘慘通九疑卽論身
後歸骨地儼與詩境同分馳終嫌此老太憤激我所師者
非公誰人生百年要行樂一日千杯苦不足笑看樵牧語
斜陽死當埋我茲山麓

江上寄左二杏莊

江流日歸海客心常與東神遊越枝外目斷吳雲中激蕩
水石響淒晦草木風渺軀乏豐羽輾轉逐驚蓬一別西蠡
道五過館娃宮繁華不足悼逝景何怱怱幸有澗淒約還

悲川嶺重蕙榮倘不歇遲我春山空

迢迢達長夜歡讌時耿耿層城匪迢越廣陌交馳騁揮觴
送白日流連逐光景修軒俯河梁落月度帆影剪燭未及
短別離甫在頃林猿嚮晨悲露鶴入宵警寸襟隔千里端
憂各延頸長此空中書淚下如縻縷

夜坐懷曹以南

回風飄飄捲庭綠南枝啼鳥北枝續林深屋古蕭無人遊
子徬徨坐中宿我所思兮隔雲岑十年久斷瑤華音山中
見月倘相憶夜長漫漫惟素心

登翠螺山偕顧文子

茲山可遊無暇日三五今始同招攜草閒得路至絕壁天

半有風吹客衣六朝重鎮一巨石九派急溜當巉磯江山
我輩不相識好放硬筆懸崖題

憶徐遜齋滇南

黟山插天練水清此閒那得猶宦情送公江上拂衣去南
雲萬里天空青冉駮大酋從問字洱水老龍來聽經桑榆
萬事堪不朽坐令遠徼開文明我胡不樂梁園行昔時綵
筆今無靈落魄彌思受恩處此身只合隨鴻冥昨宵魂夢
到公側玉案山頭劔茯苓

對月詠懷

來時梅花點行驂桐陰萋翳今滿簷堂堂歲月背人駛對
此清夜能無慙讀書擊劔好身手野性束縛難爲躓交冠

越客古所歎監廚借面生未諳風前淒亮折楊曲夢中宛
轉隨湘帆豪吟狂賞不幾日豈意造化噴吾貪飄蕭舞袖
動中宿惓惓酒悲生半酣後人笑我太寂寂我謝此固非
吾甘江山主人五湖長年命可待何容謙唾壺擊缺月落
去靜聽城鼓搗過三

十六夜

曳革尋吟萬綠中霏烟鬢月共長空四圍冷合山嵐氣一
片腥吹草木風愛聽歸鴻催滅燭似聞宿鳥訴驚弓苦哦
動輒兼長夜燕蝠休爭口角雄

夜坐寫懷

白日長吁靜夜歌飛揚慷慨欲如何四休願只飽休足三

上吟偏枕上多相對無猜惟酒盞等閒難著是漁蓑作詩
辛苦誰傳此一卷空宵手自摩

夢孤山

昔慕林和靖平生亦愛梅遶廬三百樹一一手親栽霜冷
月孤落山空我獨來耳邊猶鶴唳殘夢已飄回

書館卽事

驟雨颯然過天青薄陽出澹澹空牆陰暉暉遠林沒客序
侵朱明寒飈尙蕭瑟蕉心怯涼卷桐葉淨陰密草馨悅羈
魂水氣明暗室地偏闕無人長歌時抱膝俛仰變晨暮開
闔從書帙豈不懷飛騰倘來事難必

夜坐述懷呈思復

密篠崇蘭露氣昏草堂促膝倒深樽燈前各掩思親淚地
下偏多知己恩似水才名難療渴投閒芳序易消魂滄洲
散髮他年事遲爾清江白石村

雜詩

衆煦欲漂山聚蟲亦成雷寸心一猶豫不復全瑰奇行樂
居要津乃受前賢欺擾擾百年盡歌鐘生暮哀緬哉蘇李
交閔勗當生離斯人不可作俯仰使心悲
流俗徇耳食眞賞難可遇聞聲或相思日進反不御叩門
況拙辭望氣已無豫遂使懷奇人進退失所據駿馬嘶交
衢三日無一顧歸來服鹽車努力待遲暮

舟中詠懷

桃花新漲碧無垠夢裏漁歌半隔津自笑出門無遠志五
湖三畝是歸人

寄王東田丈

丈人昔日真好奇步行荷戟隨征西隻身斫壘沙滾滾隨
手殺賊風淒淒功成乞身不受賞萬里攜得平戎詩功名
世上豈公意意氣平生真我師蘭陵城邊醉君酒落魄閒
蹤無不有半酣跨出五花驄顧盼依然射生手有時對客
脫衣舞肘後創痕長尺許笑攜鐵笛作龍吟悶撥檀槽學
羌語感恩懷舊更歛歔老去雄心變悽苦昨夜西風斷玉
關傷心廣利未生還將軍殘客田疇在慟哭秋原落照閒
請纓昔詫從軍樂仗劍今歌行路難天青落落華不注飄

若浮雲且東去石田茆屋待公歸七十二君封禪處別去
音書阻大河夢中常見涕洟多南城恥逐博徒飲深夜還
遭醉尉呵我亦年時苦蕭瑟剩有空囊未投筆憂來更上
仲宣樓一劒期將知已酬逕欲短衣騎馬至風毛雨血北
岡頭

喜雨

飛雨江上至白雲飄滿楹風色亂庭綠羣鳥號歸聲初響
極朝軋未勢猶碎訇人意各斂愕土氣流炎腥須臾黑陰
過縷縷天開青長虹東嶺出雨脚西山明頓覺葛衣薄坐
對疏簾清快哉消積暑況乃愜農情

夜坐有懷

移席綠陰下修軒過雨餘風淒螢火定月潔柳烟疏對影
三人共思君半枕虛幽憂長抱膝良夜待何如

懷方仲介閩中

兩曜孰鞭叱盛時不我畱歡愛復乖阻撫景懷百憂魚書
滯越嶠桂楫淹吳洲夙負王貢約今阻羊何儔無諸建國
地幔亭仙樂稠長波撼鐵嶺急峽斷金牛臨眺信悅魄思
歸倘凝眸華聲蜚竹箭健賦凌丹邱蹉跎各垂翅霜雪漸
盈頭鶴唳關山夜風高禾黍秋相憶不相見倚柱發長謳

夜坐懷維衍桐巢

劍白燈青夕館幽深杯細倒月孤流看花如霧非關夜聽
樹當風只欲秋吳下酒徒猶罵座秦川公子尙登樓天涯

幾輩同飄泊起看晨星黯未收

江口阻風宿僧寺

遠山蒼蒼林木幽林深山暮行人愁燈光遠引得蕭寺如
倦鳥獲高枝投僧衣三兩性樸率畧詰居里邀相畱橫扉
置榻甫離地析薪爇粥不滿甌中宵輾轉終不適破櫺敗
籜風颼颼我行江上已半月掛帆欲往阻石尤今朝天氣
快晴美策蹇來看金陵秋無端失路此閒宿萬事真怪非
人謀寺鐘漸歇曙鴉起草草盥漱還登樓對面正見鍾阜
樹來路卻背青溪頭依然攬衣出門去畱有餘戀勞回眸
日光到地至江口孤篷移待蘆花洲長年迎譟告風便登
舟火急開中流風聲耳後條浩浩身世依舊魚龍浮

三月十六日

三月十六天晴和千帆爭漚齊唱歌中流忽然怒颿作天
吳駕浪陽侯波回檣一退五十里自采石至芝麻河陰雲
如掌倏布密恍惚濤頭走靈物舵樓屏息不敢言眼看前
舟後舟沒號呼未畢聲俱沈良久篷窗或浮出我舟著岸
如有神樓櫓漂裂人猶存須臾雨過天墨色事定清淚翻
沾巾嗟我何爲亦挺險脫有不測無此身轉笑適來呼吸
頃正襟危坐亦欺人

夏夜

闌風伏雨吹十日作此酷暑如蒸燻樹陰不肯動毫末月
出照面黃於金江城如斗江氣溼萬派濤聲靜中合夜深
雞犬寂無聞起舞悲歌繼之泣辜負鷺肩火色人俟門襍
穢百酸辛絕憶水雲空闊處夜涼垂釣蠡湖濱

梁山夜泊

寂寞溪山百戰經平沙無際暮雲停天門夜色莽搖動巫
峽江流歛杳冥戍重鳩茲通楚塞鎮巖姑孰望新亭隔灘
蘆管休嗚咽恐有潛繆帶雨聽

偶成

破浪乘風萬里遊早時落魄更離憂邯鄲灑淚輕鄒季鄴
下蜚聲愧應劉白首知交貧好在朱門簫管暮偏愁臥龍
躍馬終黃土誰道狂歌非遠謀

苦暑行

集三

七

火輪杲杲懸中天，鑠大地，生青烟。千章黝綠披且死，中有嘒嘒蟬聲，聯桃笙書展。北窗裏，睡餘汗欲浮，身起平頭。搖扇不可得，拔劍驅蠅聊爾爾。頗聞亢旱江淮，田三日不雨。無今年老親病婦，襁牖底憂飢苦暑。誰相憐，明知一雨難遽得，安得將心作頑石。

後苦暑行

南飛黃雀翅倒垂，十日不得微風吹。豈惟涼颿不可得，萬里長空淨雲色。蟲蟲氣捲天如癡，卑溼年命何能支。分冰豪飲羨河朔，浮瓜雅會思南皮。閒居寂寂少顧盼，雙鬢蕭蕭積憂患。經茲數十無此身，澗飲巖棲夢皆幻。

喜新涼

經旬苦焦暑，一雨快披襟。萬綠烟生樹，初絃月照琴。當風人意定，移箏竹香深。卽此新涼夜，因知造物心。

十一夜

依舊高齋月，沈吟久不歸。幽居惜光景，病眼愛芳菲。穿樹流星疾，當風去鳥稀。遙知故山樹，手植漸成圍。

十六夜宴沈太平座卽呈同座諸子

清江月出管絃愁，刺史華筵最上頭。一串歌珠圓可拾，幾堆香霧漫難收。天涯我輩同歡笑，明日浮雲有去留。誰向此時彈別曲，一聲河滿淚先流。

曉起

今朝風日好，可以賦新詩。候早秋先覺，涼多夜漸遲。開幃

納蕭爽隨意檢琴卮長想北山下看雲倚杖藜

十八夜復宴

溼翠千嵐拍座浮座中楚舞雜吳謳非無山鳥驚歌板不用花枝當酒籌曉色遠沈牛渚月江聲冷送秣陵秋休悲飲罷無歸處身世猶餘一葉舟

立秋後二日

倦客思秋秋苦悲薄羅幾日卷涼颺魚龍故國西風夜瓜果深閨落月時老馬識途添病骨窮猿投樹擇深枝傷心畧似萋萋草霜霰將來爾未知

夜起

缺月黝將盡遠掛寒林色照此五夜心淒涼亦云極崇蘭

愁素辰幽蠶啼破壁星河淡思曙風露淒猶夕永嘆達鐘鳴褰衣竟何適

秋思

連宵洗車雨蕭蕭響梧楸對此半城綠已經三日秋園葵烹鴨脚水芡剥雞頭多少鄉關思輸人一葉舟

七夕懷容甫游采石

疏梧槭槭漏遲遲人去庭空獨立時羨爾萬峯高處望半輪涼月下蛾眉翹首千秋作賦才青山迢遞水滌澗夜深倘有橫江鶴好訊山東李白來

兩當軒集卷第三

兩當軒集卷第四

武進黃景仁著

古近體詩七十九首

月下登太白樓和思復壁間見懷韻

白也高樓上切雲巉礧業業水粼粼先生去後為長句海
內於今有故人我亦能來醉江月君從何處倚秋旻臨流
無限瑤華憶咫尺風波未可陳

金陵雜感

平淮初漲水如油鍾阜嵯峨倚上游花月卽今猶似夢江
山從古不宜秋烏啼舊內頭全白客到新亭淚已流那更
平生感華屋一時長慟過西州

康王廟夜宿

殿角叫鳴梟門前沸海潮淒淒五更轉隱隱百靈朝野曠
秋衾薄風寒宿酒消百年羈旅夜生事太無聊

中元僧舍

初見秋月圓臥病客心折經魚沸夜潮風馬戛簷鐵強步
臨前溪光景渺悽絕灑露樹頭明紅燈草根滅人鬼半天
涯悽魂斂商節辭家今半年感此涕如雪三嘆歸幽齋寒
蟬伴鳴咽

金陵待稚存不至適容甫招飲

去年人來白下時清秋襪被相追隨青溪溪頭一輪月照
爾日日添新詩偶然持論有岨岨事後回首皆相思今年

秋比去年早今年月比去年好我來待君君不來問水尋
山都草草幸有汪子相過從慰我離索傾深鍾尊前話舊
半悲樂痛飲不覺酣西風聊將生別新知意吟入六朝煙
寺中

雨花臺

行盡長干道崇臺得壯觀秋天多雨勢江上更風寒王氣
全消歇山形尙鬱盤松楸彌望處寂寞葬千官

八月十六夜登景陽閣

內橋夷去治城西傑閣嶒嶸望眼迷只欲化烟山黯黯每
於對月客悽悽半城簫管吹雲淨平野星河壓戍低節物
漸移燈火亂更無殘夢到金闈

對酒歌

倉倉皇皇壯士泣路旁欲上太行兮冰折轂乃浮滄溟兮

水浩浩其無梁解一有何神之君鞚彼飛練縹旌流雲兮閃

騎爭電明明在前倏乃無見解二朝吁暮哈邪氣內陷肝腸

四摧匪有此七尺而誰之哀解三青天為車日月為輪載我

百年輾轉苦辛我欲摧之為朝餐之薪解四

糾兮結兮有氣如霓知不可久留兮吐吐苦饑解一誰謂殤

子天彭咸為壽驅車出郭門狐九尾蛇兩首啖人骨如飴

古人云死欲速朽解二渺慮八埏靈光四來我乃逐於物而

顏灰解三堯舜在上許由洗耳鳳凰不祥羽毛禍體解四乃云

少原之野閭風之邱有晦兼為圃兮壘玉為樓不見夫西

王母之戴勝穴處兮夫何有異樂之可求解五

秋興并序

昔潘黃門以三十二見二毛為賦秋興余則二十

有三耳臨風攬鑿已復種種早凋如此其何以堪

且念人之以白頭蓋棺者十不得一而余已先見

此也有慨於懷率爾成詠藻詞莫託感均期一和

之云爾

羣植斂商氣壯士悲暮年華心一朝盡魂質無芳妍摧殘

積獨厚零落爭時先於物為不祥於理有固然昔人抗遐

尚奮藻輝星躔觸寓感孤抱流哀彌八埏亮由悲年命三

歎撫遺篇盛時不可再千載同逝川

嚴飈一何疾勁草心不憂白髮本至公不上松期頭蓬壺
一水隔大藥知難求奈何處一世俯仰同纍囚未識生人
樂行將成土邱回風蕩四壁日影何翛翛恨隨孤蓬發思
逐纖塵流嗟余未聞道何能齊短修徵衰非一端淚下不
可收

偕稚存登鷄鳴山

前代游觀所離宮面面開草知盤馬地雲識放鷹臺城郭
叢花現江流匹練迴回看孝陵樹懷古使心哀

旅夜

天高野曠肅孤清落木蕭蕭旅夢驚病馬依人同失路冷
蟬似我只吞聲荒城月出夜逾悄小閣燈殘水忽明一臥

滄江時節改深杯柏葉爲誰傾

稚存歸索家書

只有平安字因君一語傳馬頭無歷日好記雁來天

甫有

甫有談經約傳聞太不祥黯同秋草折永入夜臺長橫瑟
知無路回車合斷腸一篇傷友賦頭白爲江郎

擬銅雀妓

漳流望不極朝日耀飛甍腹曲綺疏結紛蘊繁枝呈緘芳
各流媚三千同一情不知玉輦去猶作過雲聲君恩竟何
許高臺猶未平塵將華吹歇月照繡帷明回首西陵樹惻
愴念平生

子夜歌

思君月正圓望望月仍缺多恐再圓時不是今宵月
萬里流沙遠真愁見面難閨中無挾彈那得雁書看

金陵別邵大仲游

三千餘里五年遙兩地同爲斷梗飄縱有逢迎皆氣盡不
當離別亦魂消經過燕市仍吳市相送臯橋又板橋愁絕
馱鈴催去急白門烟柳晚蕭蕭

仲游行病甚

久別會方遽言離病更兼勞生何日息白髮一時添玉骨
常思化金風早戒嚴前途好將護爲爾下車襜

九月白門遇伍三病甚恐其不可復治後聞其強

病相送而余已發矣因綜計吾二人聚散蹤跡作
爲是詩伍三見之當霍然也

伍郎束髮去鄉土挾彈翩翩十三五呼盧縱酒百不憂只
思射殺南山虎西冷橋畔與君逢投鞭一醉春風中吳姬
壓酒香滿店門外垂楊嘶玉驄是時方兩小意氣絕傾倒
一爲吳門別君訪安期崑十年滄海頭朱顏不自保嗟嗟
翔風翰墮作窮林烏葛衣索索行市中雙鬢憂來似蓬葆
道逢南陽劉孝標慨然爲著廣絕交涼世態有如此我
輩豈肯長蓬蒿倏忽流光疾如電耿耿思君撫長劍扁舟
三度訪君門落花滿地無人見今秋意外得重逢誰知君
病餘危喘得志無身古所傷況今七尺猶貧賤我爲因人

更遠離望風遙別不勝悲聞君力疾猶相送想見重來惆
悵時

不寐

不寐憂心折支頤達夜闌神虛警微響屋古動蕭寒氣候
三秋盡羈孤一夢難明朝清鏡裏應有二毛看

客齋偶成

詎有飛鳴志何因賦自憐骨臞依檻鶴詩澀受塵絃虛壁
雲光動寒窗日色鮮艱難衣食候無計且高眠

新月

乍見是將落愁心不可論陰陰當鏡閣慘慘掛關門光弱
如新病天長有斷魂相看兩幽絕一角遠山痕

別顧文子之繁昌

楓林如醉雁成羣小疊行裝向夕曛詎有西江能潤我不
堪南浦又辭君分馳晏歲多殘客回首重城祇斷雲遲爾
春來官閣裏梅花消息早相聞

楚歌行

琳琳琅琅洞開金房鏗鏘鏘中調絲簧主人將罷直歸
從承明軒旌曷來兮出門望堂前翹足珠履客窗中卷幃
紅袖色起視府中府中屏息忽傳收者將到門金爐香爇
酒正溫羣奴倉皇客引起來時浮雲去時水

陌頭行

妾心化遊絲牽歡古道邊明知牽不住無奈思纏綿

妾心化春草遮歡山水程明知遮不住到處得逢迎

湖陰

多時欲作湖陰行此日湖陰行始果天寒歲晚野不暉日
暮途窮馬時墮似聞人語不見人轉過林梢見燈火是時
人畜同時飢入村沽酒村民疑比鄰環集叩來路話久方
知宿程誤官嚴不敢畱生客更欲披星向前去我告村翁
容小畱忍待月出東山頭

將至蕪湖憶文子容甫

向曉離亭舉客杯青山一路送人來際天無樹知江近極
浦有帆和雨開弔古空灘餘戰艦悲秋斜日上層臺故人
回首重城外爲報離腸已九迴

客夜憶城東舊遊寄懷左二

人生百年如過客那得歡遊不回憶眼看胡粵皆殊鄉那
得知已常對牀我念城東好風月同遊左子復清發被酒
每逐殘星歸哦詩動及晨鐘歇君家屋後林麓美佛院陰
森隔烟水時攜鐵杖來叩門驚起山僧及童子醉騎長松
叱欲飛片片秋雲墮如紙雲階月地杳莫攀卽今惟有夢
中還樓頭書劒飄零日曲裏家山悵望閒始知聚散枝頭
鳥有限歡娛不常保養君色笑承親幃樂事天倫無一少
我行日夜江之濱素衣緇盡心生塵山川風景總堪賦偏
覺故園邱壑真遙知文酒足清讌可念同遊漂泊人

春穀道中

朔風吹客度長林浩蕩川原雪氣陰一澗紅花澗名寒浙冽
雙峯隱玉峯名晚蕭森人因地瘠多飢色鳥爲天空有去心
日暮那堪途更遠馬嘶猶似助悲吟

山寺偶題

得得千山引去程精藍小住一牽情十年懷刺侯門下不
及山僧有送迎

聞思復來歲復館姑孰

久客青山下相思有定蹤感雖傾一飯才豈愧千鍾雪助
看山意春生對酒容官齋尙寥寂書札慰吳儂

青山道中聞稚存已至姑孰

馬頭雲斷處遙見謝家山月色常依舊風流孰與攀故人

枉芳訊今夜隔重關爲爾搖鞭急蒼蒼暮靄閒

南州佳麗地待爾賦新詩相憶魂應斷相逢喜可知雪消
牛渚夕風起鵲磯時自是歸心切非關馬力遲

山行

村雞鳴四野自策蹇驢東怪木常爭路長松獨受風樵歌
生澗底燒氣入雲中回首題詩驛眞成雪上鴻

太白樓和稚存

騎鯨客去今有樓酒魂詩魂樓上頭欄杆平落一江水儘
可與君消古憂君將掉頭入東海我亦散髮凌滄洲問何
以故居不適才人自來多失職凡今誰是青蓮才當時詰
屈幾窮哉暮投宗族得死所孤墳三尺埋蒿萊吁嗟我輩

今何爲亦知千古同一坏酒酣月出風起壑浩浩吹得長襟開

以所攜劍贈容甫

匣中魚鱗淬秋水十年仗之走江海塵封繡澀未摩挲一道練光飛不起相逢市上同悲吟今將拂衣歸故林知君憐我重肝膽贈此一片荆軻心

舟泊

江滋莽遼闊暉陰景俄變地冷荒春心霧酸侵酒面破廟雲翻旗空草日移線獨立不見人塵頭野風旋

上朱笥河先生

先生卓然坐虎皮旁羅賓從皆瑰奇珠光劍氣紛陸離貢

之玉堂當世希如余卷曲樗散資不可無一聊備遺公言我欲拂拭之金沙同治吾能治退而喜也心然疑指胸兀兀前致詞嗟哉小子幼苦飢典書易米供衰慈草閒咄咄哦惡詩自爲其知曾無師公名束髮心已知三千里外無見期義興兩龔語我私言公相士無成規掃門求見君無遲我時唯唯神魂馳聚米不遂徒嗟咨竭來乞食江之湄頭如蓬葆衣塵緇日日面壁愁孤羈忽聞公至樂不支徑爾投刺趨堦墀不用溫簡揖路歧豁然霽色雲霧披意氣傾倒山可移誘我力學言如飴感激眞乃零涕淚賓朋暇日羅盤卮牆頭酒過梁果垂忘情畧分兼娛嬉公也環顧掀髯髭不惜百妍閒一媿於時歲景窮崦嵫寒灰忽爾逢

春熙恩遇已極心轉危一身塊然百不宜兩手只解霜整
持漂零落魄志業隳漸恐化雨難爲施他時荆櫟從芟夷
卽是此日牛醫兒雖然一事願脫雖長謝乃敢終其辭假
如公有烟霞思此必弟子相追隨前驅後後麴麴攜囊
入雲採苓芝剝刷幽怪窮險巖佐公巨筆揮淋漓此則不
敢多讓誰公聞此言顧我嘻小子狂矣言無稽言雖無稽
心不欺春葵只有頌陽枝作詩呈公公解頤謂我詩筆猶
可爲十年吟苦霜鬢絲一編吐氣今其時

大雪登清風亭

竹屋風亂鳴青燈黯無色城頭鼓忽沈戶外雪盈尺曳革
來幽亭亭空澔虛白了了見千峯森森動孤魄林輝辨枝

條竹重失蕭緘自來頓袖吟誰尋獨行跡何處無雪看清
境此難覓

桓温墓

虎視中原氣未伸一生功罪總難論錯緣温嶠推英物便
認王敦作可人淚盡金城空感逝歌殘白紵定傷神南州
舊是登臨處廢壠千年草不春

夜雨

瀟瀟冷雨灑輕塵僵臥空齋百感新早久喜滋栽麥隴泥
深恐阻寄書人希聲或變中宵雪貴價先愁來日薪歲暮
柴門寒較甚可堪此夜倍思親

尋三元洞因登妙遠閣

寒江水落磯痕枯，磯石骨立無寸膚。磴危沙滑不受履，舍身縋穴千盤紆。倒行蒲伏盡厯級，始見斷壁嵌僧廬。海雲下棟，猿接臂，河鼓隱竇，蛇藏車。最高一閣小於艇，憑欄浩浩江聲轟采石上峰。翠窈窕，厯陽遠樹，烟模糊。魚龍怪氣走虛壁，水深天闊無象無。晨鐘噪起四山鳥，晚汲唱過西巖漁。阻風閒有遊客到，惡札疥壁連篇書。或云名山恨僧占，縱以歸我能留乎。一身未了地上事，親在詎敢逃空虛。海門東望白雲盡，獨立縹眇余心孤。等爲過客且休歎，暫就古佛同跏趺。

筇河先生偕宴太白樓醉中作歌

紅霞一片海上來，照我樓上華筵開。傾觴緣酒忽復盡，樓

中謫仙安在哉。謫仙之樓樓百尺，筇河夫子文章伯風流。髣髴樓中人，千一百年來。此客是日江上同雲開，天門淡掃雙蛾眉。江從慈母磯邊轉，潮到然犀亭下回。青山對面客起舞，彼此青蓮一抔土。若論七尺歸蓬蒿，此樓作客山是主。若論醉月來江濱，此樓作主山作賓。長星動搖若無色，未必常作人間魂。身後蒼涼盡如此，俯仰悲歌亦徒爾。杯底空餘今古愁，眼前忽盡東南美。高會題詩最上頭，姓名未死重山邱。請將詩卷擲江水，定不與江東向流。

虞忠肅祠

羶帳如雲甲光黑，飲馬完顏至江北。六州連棄兩淮墟，半壁江東死灰色。雍公倉卒來犒師，零星三五殘兵隨。勤王

一呼草閒集督軍不來來亦遲萬八千人同一泣卓然大
陣如山立海陵走死賊臣誅順昌以來無此捷降旗斫倒
十丈長六飛安穩迴建康此時長驅有八可以笏畫地言
琅琅不可與言言不必肯復中原豈今日五路烽煙百戰
平三巴門戶崇朝失卽今青史尙餘悲卽今戰處畱荒祠
寒蘆半沒楊林口白浪猶衝采石磯江淮制置亦人傑下
流觀望何無策再造居然賴此人不是儒生敢輕敵肅爽
鬚眉一代雄誰令遺骨老蠶叢招魂縱有歸來日應在吳
山第一峯

觀瀾亭

岷江出峽連潯陽九派入海爭湯湯陡逢天門怒始激誰

知轉眼仍采石從此濤頭不肯降天縱巉磯與相敵奔騰
萬馬衝復旋采石不改青娟娟崖根有時亦崩剝力鬪畢
竟無兩全有江可憑山可倚天下紛紛乃多事得人守南
岸南人歡呼北人歎所守或匪親北人飛渡南人奔時來
一炬周郎火事去三更擒虎軍誰將地險稱人傑天意茫
茫信難測海潮三日能不來何況區區一拳石時清故壘
半凋殘依舊江聲去不還驚流莫道滄溟近更有金焦兩
點山

辛卯除夕

倏忽流光吹劍過年年此夕費吟哦歷窮詎有繩堪續面
改難如鏡可磨廿載偏憂來日促一身但覺負恩多遙知

慈母尊前意念子今宵定若何

宿黃山下農家夜起偶成

少日嵇康只厭煩每從塵囂戀邱樊三閒茅屋終吾事一
片嶺雲聞此言夜靜方知山月正心空不礙海潮喧此閒
卜築真幽絕何處林泉非故園

雜詩

叔季交道薄所往多干矛原其所自始真意固不畱鮑叔
稱古歡用惠深自售晏仲稱善交敬至情亦浮昔賢固免
此學之類其流何況肉食者此意且未求後門別寒素前
門揖貴游前後難俱存終捐舊朋儔搗謙益罄折去已干
卑修吁嗟世俗交君子以爲羞

古柏行

寓齋數椽畱十日如此稜稜一株柏橫看側看無不奇合
睫相逢夢猶得陰幹澹滲灰星星上枝翠點針蠹蠹晴穹
浩蕩壓其頂猶自拏空欲騰擲腹中空洞容萬千歲久元
蚰聚成國夜深冷院蕭無人飛起空中鬪雌霓歸來爪牙
青血痕四顧猶攝狐狸魂曉來亦如夢初覺俛見大地盤
其根豈因冰霜始淬厲不待雷雨方精神餘膏尙借百草
活堅節詎恥柔條鄰旁有桑數株傾頽甃翳荆蔓獨立相看
發長歎淒涼寂寞誰肯過日落空牆與君伴深山大澤斤
斧追重垣綺榭位置卑黃腸裂出鉅鹿野御史府中烏夜
棲彫零一一目所見底用頭角猶低垂蒼官倘見明月夜

密邇客窗來賦詩

贈萬黍維卽送歸陽羨

誰遣依人得得來
庾郎家世本崔嵬
半生蹭蹬因能達
百樣飄零只助才
歌到橫汾聲盡羽
飲從河朔氣如雷
柳陰淨洗連錢馬
曾踏窮邊雪窖回

語我家山味可誇
燕來新筍雨前茶
瓣香歲展方回墓
畫舫春尋小杜家
北郭買田賒志願
南山射虎舊生涯
他時風雪如相訪
陽羨溪光似若耶

北里

北里新聲不自愁
臨風終日按箜篌
等閒一聽征人住
白了江南少婦頭

春日客感

只有鄉心落雁前
更無佳興慰華年
人間別是消魂事
客裏春非望遠天
久病花辰常聽雨
獨行草路自生烟
耳邊隱隱清江漲
多少歸人下水船

雜詩

駒駘本野駿
萬里流沙來
長嘶北風裏
嚼斷黃金枚
奈何失所處
驅之瘴海隈
炎蒸足溪峒
裹身綠烟堆
長尾不停曳
草臥蚊如雷
南人跨犀象
轉鬪聲轟豕
爲君奮馳驟
猛獸皆驚摧
龍性豈難變
報恩惟盡才
落日下西北
回首心餘哀
不怨用違地
朽骨終就埋
但願埋骨處
得近黃金臺
隨珠可照夜
胡爲悲暗投
干將沒地久
光乃燭斗牛
物壽

奇自耀人命憂短修譽聲滿身後不復來山邱誰能抱辛
苦於世真無求理美孰能當元文悲處幽見屬或疑布屈
弦反直鉤對之實氣結慷慨不自由及聞大人論外此乃
不憂清明雜夢昧天地賴久畱況彼薄俗見汶汶何悠悠
送容甫歸里
經年梗泛判游蹤一笑驚從意外逢甫見投詩辭柳惲反
因墮甌識林宗棲依共作梁閒燕礫砢孤生澗底松畢竟
因人非了事誰將雲海盪君胸
羨君樂事故園新問字談經大有人此日衆中推折角他
年殿上待重茵療飢字少憐予陋勸學言溫鑑爾真自村
不材終放棄江潭瓠落寄吟身

聚本無端別可驚寄書寄劍是生平以所攜劍贈容甫容甫亦以書寄余今歸
之脫囊生贈吳三尺完璧全歸趙百城酒盡雲山俱黯黯
夜深心燭共明明前途鷗鳥如相訊爲道忘機是舊盟

大雨宿青山僧寺

即謝公宅

寓樓對茲山了若圖障列誰知一髮絳中有萬盤折冒雨
遊亦佳失聲喚奇絕長嵐互起落陰霾肆生滅蕩魄石氣
腥迎面雲陣裂豈惟咫尺迷收視且不送惻然念與夫勞
彼樂我閱身甫轉麓過雨已溼衣澈風澗相喧豕怖畏不
可說失足萬一閒爾我共蹉跌決然舍之行藤蘿奮攀擷
挺險不知勇招提到眼瞥入門一回首此可咋人舌得非
渤澥翻或是瓠子決平鋪黃海雲倒傾太華雪看雨等閒

事此景見真缺佛樓架山頂黝黑似繩穴壓驚飯宜飽燎
衣薪用爇同遊三五人煮茗待我啜雨細聽山溜碎句變
嗚咽宵夢猶瞿瞿蒼崖恐崩掣勞魂與清氣息息共吁吶
林鳥忽一啼曉鐘鳴漸闕披衣推山窗昨景失如撇萬里
見川原千堆散邱垤山容沐如倦疇色繡疑纈咄嗟轉盼
閒變態何疾烈急作登峰行雜拉步沙屑前嶺獻娟媚後
徑斂清切慨思宣城守茅宇此焉結歎聲寂不聞琴韻杳
以輟空餘一池存周環狀如玦萍色連階苔雨後其淒潔
沈沈選佛場若爲此時設冥心悟流景抗懷緬前哲今昔
且殊情今古詎同轍謝公青雲人尙爾笑其拙我勞復何
爲卽景且怡悅烟中辨長江一氣三屈折漲聲遠可聞練

影細堪掇始知此山高羣峰等棖臬轉思寓樓望長空見
屹嶮風雨爲合離陰晴判藏泄所見皆外境精蘊此深閉
縱有百日畱涉趣詎能竭歸當圖臥遊今方與山別

春暮

江南三月雨零此千花色啼鶻勸人歸啼鶯復畱客歸旣
不得歸畱亦安可畱閒雲及江水浩蕩相與愁春風吹百
草草深沒行路草青客南州草枯在何處人生盡如寄不
如沙上禽更聽隔溪管能傷日暮心

武陵吳翠丞降乩題詩仿其意爲此

憶爲君家婦生年十三五牽裾送君行行爲洛陽賈妾顏
如槿花妾心似荼苦妾夢猶隨南浦雲妾身已化西陵土

西陵松栢同心存同心不移土尚温昨夜西風動地起搖
動松根驚妾魂君歸不須奠杯酒有酒持歸與歡壽君歸
不須灑清淚灑淚愁澆土花碎自分天長地久心未應拋
擲有如今身不識門前路待要尋君何處尋

寫懷示友人

寶馬不戀粟男兒重橫行如何二三子各爲轅下鳴短短
白日影其此萬古情江流不能盡付以深杯傾詞賦奪天
巧讀之人不驚時復仰空廓屹立何崢嶸咫尺天路隔縹
緲望玉京側聞雲中君假我雲車輕騰上無所懷回首惜
令名且揖海上客笑傲爲生平

發蕪湖

纔煮鳩茲市上魚微哦依舊上肩輿偶看芳草思名馬每
見青山想異書古戍按圖三戶後荒祠披版六朝餘野情
更畏勞蹤迫安得前峯便結廬

平岡復疊樹蕭森轉眼長雲度嶺陰詩思折於盤礪路勞
人多似集田禽地曾經戰常難墾山不知名反耐尋舊說
蕪蕪多產處斜陽蔓草自然深

南陵道中

又作輕裝發驚心逝者川殘春辭馬首舊路落愁邊縣古
飛花裏程遙去鳥前還看道旁柳手植已吹棉

水西和對巖韻

白沙羅羅石齒齒涇溪溪水清且駛舒姑泉合麻川來印

文一折三百里此聞水西天下稀復嶂重巖市烟水水邊
古寺何陰森南齊永平構遺址殿腳插入玻璃光鐘聲飄
來翠微裏寺後一池名浴龍風光風光昔遊此老僧一定
垂百年鉢中蜿蜒背人起作帝何似棲禪佳博得長安一
杯耳大中事瑣不足論胡貶才人子温子白龍且有豫且
困洩憤區區無乃鄙遺蹟空指烟霞閒千秋未移雲物美
謝守題詩亦寂寥葛洪丹井荒荆枳神仙富貴兩茫茫惟
有活溪流不死

桃花潭

舊志村人汪倫常藏佳酒待李白白贈之詩

昔人已張錦帆行拋得澄潭徹底清偏是村人能醉客非
關才士易言情抽刀斷水云云合蕩槩飛花的的明我有

新詩珍重久只無人送踏歌聲

山行雜詩

翠嶺插天際百折征途艱浮雲向人起蔽此全部山耳邊
水聲急激澗流無還千丈瞰深黑去我咫尺閒失足豈可
道慎矣方躋攀
飛梁度嶰壑岝岬漸修曼連峰互暉陰觸目情態換登頓
已云疲腹飢亦思飯誰知山徑長去路甫過半四顧無一
人山頭日將旰
道旁見樵衣疑是虎啖餘側身望中嶺半黍形蠕蠕須臾
負薪至低唱過我車為言山貓多危語訝僕夫語罷入林
去頓使余心孤

行行度深樾自顧不見影一風吹我衣百體其淒警平生
輕路心內反猶耿耿虛氣一相乘壯志不可騁論事貴及
身此理庶堪省
疊嶂忽中豁杈枒見山城是時及晚爨一片烟漫青頓與
人氣接往恐倏忽平我馬何厖雁叱馭驅速行長坡落浩
蕩回首無畱情

重至新安雜感

舊地重過思不禁匆匆人事感消沈昔遊城郭都如夢賸
句溪山待更尋林鳥尚窺前度客嶺雲能識再來心黃鬚
老子應無恙可許談詩坐漏深謂曹以南
六六青峰卷幔收當時因病滯冥搜山靈重與開生面瘡

鬼何能阻再遊舊物尙餘雙蠟屐此身無恙一扁舟只愁

明日丹臺訪相見軒皇也白頭

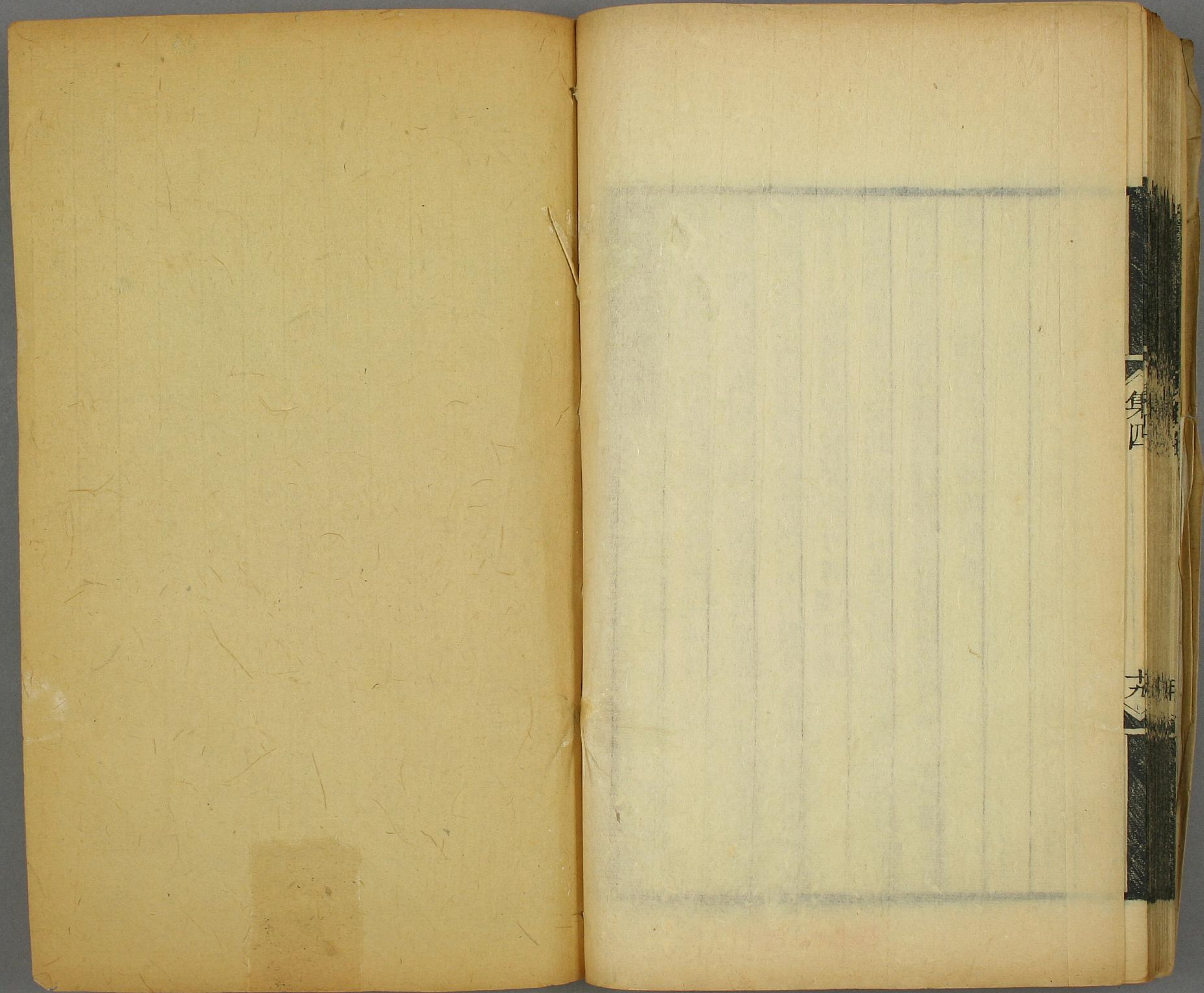
己丑欲遊黃山病瘡不果

司馬清狂賓從賢一時文譙極流連新符已縮鄱陽守舊
館誰開北海筵到日仍看門似市箇中曾坐夜如年樓臺

易主人非昔燕子生涯絕可憐

謂王敬亭司馬

五載營巢苦未安此心常似越梅酸漁樵舊侶猶相訊猿
鶴深盟忍遽寒見長僧雛能說法自栽堤柳已垂欄依然
著白隨行路漸有兒童冷眼看



身四

共

