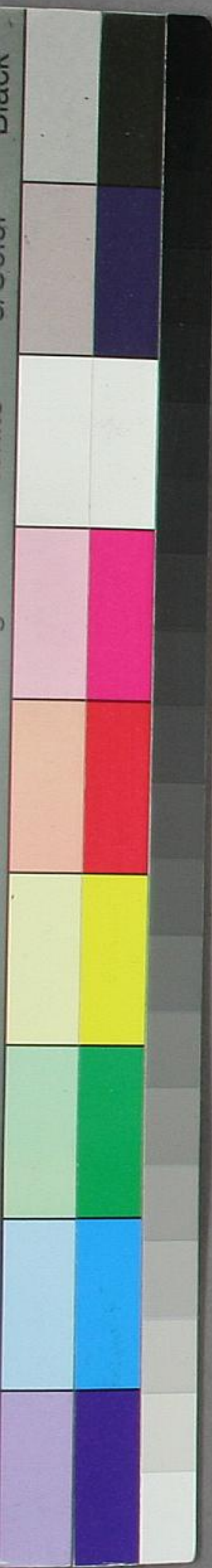


隸經臚義 毛詩譜

柳田文庫  
文庫11  
D 10





文庫 11  
D 10

新田泉文庫

010190548339

48-12157

新田泉文庫

四百二十五 南菁書院

隸經臚義 慈谿林兆豐玉如著

孔壁古文說

江諸先儒執正義成見謂伏生尚書二十八篇後得大誓一  
篇為二十九篇王尚書述聞乃斷伏生尚書二十九篇中有大  
誓而以百篇書序冠每篇之首併不得以書序當二十九篇之  
一羅列十二證精瑯不可易獨嫌王述聞以民間後得大誓為  
二劉傳聞之誤則其失較惠江尤甚豐更作十五證以補之曰  
伏生固傳今文尚書者也述聞既改惠江舊說今文二十八篇  
無大誓為二十九篇有大誓何不復改惠江舊說二十八篇無  
大誓作孔壁古文之篇數則二劉所言大誓後得自是河內民

隸經臚義

一



三才系角經  
聞所得之古文並非孔氏壁中所得之古文而古文二十八篇  
先得於孔氏壁中古文大誓一篇或分作三篇後得於河內民  
閒彼劉向別錄及漢劉歆傳等書語意本是了然不得誣二劉  
爲傳聞之誤矣夫伏生傳今文尙書二劉則傳古文尙書者也  
僞孔序正義別錄曰武帝末民有得泰誓書於壁內者獻之與  
博士使讀說之數月皆起傳以教人漢書劉歆傳歆欲建立古  
文尙書列于學官移書大常博士責讓之曰泰誓後得博士集  
而讀之二劉並言讀者明是以今文讀古文若後得大誓是今  
文博士不必以伏生今文大誓讀若後得大誓是古文而伏生  
今文無大誓尙書今文家舍伏生以外博士又別無今文之可  
讀則伏生今文有大誓可知矣其證一 史記儒林傳孔氏有

古文尙書安國以今文讀之若孔壁古文有大誓而與後得古  
文大誓同非特後得二字不可通卽以後得大誓爲重複之書  
安國早已依伏生今文大誓讀之亦奚待博士而始讀若孔壁  
古文有大誓而與後得古文大誓異卽與伏生今文大誓異勢  
必以孔壁古文大誓廁在逸篇之中今僞孔序正義有鄭用孔  
壁古文本所逸十六篇目錄舜典一汨作二九共九篇十一大  
禹謨十二益稷十三五子之歌十四允征十五湯誥十六咸有  
一德十七典寶十八伊訓十九肆命二十原命二十一武成二  
十二旅獒二十三冏命二十四以九共九篇其卷除八篇故爲  
十六其中不見有大誓則孔壁古文無大誓可知矣其證二  
論衡正說孝宣皇帝時河內女子發老屋得逸尙書一篇奏之



偽孔序正義後漢史房宏等說宣帝本始元年河內女子有壞老子屋得古文泰誓三篇與別錄武帝末年代不同者別錄就發屋言則在武帝末論衡後漢史就獻書言則在宣帝時而房宏等說明言古文大誓三篇由是知二劉所稱民間後得大誓古文不指今文古文堯典等二十八篇先得於孔壁古文二篇一篇或分爲三篇後得于河內女子發老屋而孔壁古文二篇八篇無大誓正可由是而推矣其證三 釋文敘錄漢宣帝中河內女子得泰誓一篇漢世行之然泰誓年月不與序志據史記周本紀御覽百四十六引尙書大傳知河內古文所載年月當作九年四月與書序維十有一年絕不相應 文志載劉歆三統歷引大誓洪範武成三篇以推步年

月其所引武成乃孔壁古文之逸篇三統歷既不信河內大誓年月亦應引孔壁大誓逸篇今止引大誓首序不引逸篇者顯見孔壁古文別無大誓逸篇之可引也其證四 偽孔序正義馬融云泰誓後得鄭某書論亦云民間得大誓二劉馬鄭並傳古文學亦並云民間後得大誓豈皆傳聞之譌乎孟子滕文公下趙注今尙書泰誓篇後得以充學兩漢古文家眾口一辭則河內古文大誓未得以前孔壁古文無大誓不待辨而自明矣其證五 左襄二十一年傳大誓云云杜注今尙書大誓無此文故諸儒疑之正義馬融尙書傳序云大誓後得案其文似若淺陋吾見書傳多矣所引大誓而不在大誓者甚眾王肅亦云大誓近非本經釋文敘錄大誓一篇馬鄭王肅諸儒皆疑之若



古文大誓先得於孔壁非後得於河內則與堯典等二十八篇皆是可信之書馬鄭有何疑之可獻乎其證六 論語堯曰曰予小子履云云集解孔安國曰墨子引湯誓其辭若此國語周語湯誓曰余一人云云韋注今湯誓無此言書傳引大誓而不在大誓中殊無異於書傳引湯誓而不在湯誓中今馬鄭不疑湯誓獨疑大誓者正以古文大誓後得於河內非先得於孔壁故也其證七 禮記緇衣尹吉曰云云鄭注吉當為告尹告伊尹之誥書序以為咸有壹德今亡堯典正義約鄭注咸有一德而云已逸錢宮詹改鄭注今亡為今逸是矣坊記大誓曰云云鄭注今大誓無此章則其篇散亡學記兌命曰云云鄭注說命三篇今亡依鄭注書序例

堯典正義鄭注仲虺之誥大甲說命等見在而云亡其汨作典寶等

三篇見亡而云已逸凡伏生今文所無而孔壁古文所有者則云逸或并孔壁古文亦無者則云亡今禮記鄭注大誓說命不云逸而云亡者說命為孔壁古文所無大誓亦為孔壁古文所無也其證八 孟子滕文公下大誓曰云云趙注大誓古尚書百二十篇之時大誓也今之尚書大誓後得以充學故不與古大誓同諸傳記引大誓皆古大誓偽孔序正義鄭作書論依尚書緯孔子定百二十篇即趙注所本漢書藝文志孔安國得其書以考二十九篇得多十六篇偽孔序正義劉歆賈逵馬融並云十六篇逸今趙注云諸傳記所引古大誓在孔壁古文百二十七篇中即知孔壁古文之十六逸篇中無大誓矣其證九 論衡正說或說尚書二十九篇者法斗四七宿也四七二十八宿其一曰



斗矣故二十九彙飭序釋文馬鄭之徒百篇之序總爲一卷馬鄭用孔壁古文本序別爲卷卽論衡所云二十九篇其一曰斗者其餘二十八篇法四七二十八宿而二十八宿隨斗杓所運斗杓爲二十八宿之總綱猶百篇書序爲堯典等二十八篇之總綱孔壁古文二十九篇中既有書序一卷則必無大誓一篇可知矣其證十 論衡正說孝宣皇帝時河內女子發老屋得逸尙書一篇奏之宣帝下示博士然后尙書益一篇而二十九篇始定矣古文二十九篇除序一卷實止二十八篇嗣後得河內大誓而古文除序得二十九篇今文除序亦得二十九篇今古文篇數始定否則今文多大誓一篇古文少大誓一篇卽不得言定也其證十一 伏生今文二十九篇而以序冠每篇之

首王述聞引證已詳馬鄭用孔壁古文本不以書序冠篇首而別自爲卷漢書藝文志孔安國得其書以考二十九篇得多十六篇孔壁古文二十九篇其一篇旣是書序較伏生今文少大誓一篇而以二十九篇合十六篇爲四十五卷今藝文志尙書古文經四十六卷乃併河內古文大誓數之也其證十二 釋文敘錄河內得大誓一篇與伏生所誦合三十篇馬鄭所注並伏生所誦釋文宗僞孔反以馬鄭所用孔壁古文河內古文本爲伏生所誦本則釋文伏生所誦本篇數卽孔壁古文合河內古文篇數孔壁古文堯典等二十八篇合書序一卷爲二十九篇再合河內大誓一篇爲三十篇其證十三 孔叢子連叢孔臧與弟書曰臧聞尙書二十八篇取象二十八宿何圖乃有百



篇邪漢書劉歆傳臣瓚曰當時學者謂尚書唯有二十八篇不知本有百篇也左襄三十一年傳正義自秦焚詩書漢初求之尚書唯得二十八篇故孔臧與孔安國書云尚書二十八篇前世以爲放二十八宿都不知有百篇也在後又得僞秦誓一篇通爲二十九篇正義宗僞孔而孔叢亦僞書造僞者見論衡等書有四七二十八宿舊說欲滅孔壁古文二十八篇之跡而反以二十八篇爲漢初伏生今文然益知孔壁古文二十八篇合書序爲二十九篇再合河內大誓爲三十篇與釋文敘錄篇數適合矣其證十四 僞孔序正義鄭作書論依尚書緯孔子定百二十篇以百二篇爲尚書以十八篇爲中候後漢書光武紀詩周頌思文正義儀禮有司徹義疏御覽百四十六引尚書中候及前明孫穀古微書尚書中候輯本多與河內大誓同而語句間有增損鄭君書論以十八篇爲中候或卽取證於是而後得河內古文大誓所以見疑於馬鄭也其證十五 然則孔壁古文二十八篇合書序爲二十九篇並無大誓一篇列十五證觀之固灼然無可疑者王述聞特見不及此謹補之

周公稱王說

周公居攝七年尊成王爲王初非自稱爲王周史則七年中稱周公爲王七年後始稱成王爲王其故由於周公自以爲攝政周史乃以周公爲攝位不就攝政攝位以辨之則周公與周史俱無自而原其意不舉漢時攝政攝位居攝以例之書禮鄭注所申周公周史之意益無自而攷其實因爲說以明之謹案蔡



豈獨斷秦漢以來少帝卽位后代而攝政稱皇太后後漢皇后紀序秦辛太后始攝政事漢仍其謬臨朝者六后漢承秦制母后臨朝依周公故事稱攝政漢王莽傳莽改元曰居攝翟義傳王莽居攝義曰新都侯攝天子位依託周公輔成王之義王符潛夫論忠貴莽爲宰衡居攝假號新莽變秦漢舊制以宰衡攝位假託周公故事改稱攝政爲居攝其實則改攝政爲攝位由是以推渾言之則曰居攝如御覽四夷六引書大傳周公居攝六年制禮作樂王充論衡感類古文家以周公居攝是也析言之則曰攝政曰攝位如荀子儒效天子不可以假攝爲禮記明堂位正義鄭箴膏肓云周公歸政就臣位乃死隱公見死於君位又發墨守云隱爲攝位周公爲攝政攝政與攝位異是也然

據書大誥王若曰正義引鄭注王周公也周公居攝命大事則權稱王明堂位周公朝諸侯於明堂之位鄭注周公攝王位及至周禮天官序注乃以惟王建國指成王居維邑言者大誥明堂位記周公事非周公所手定獨周禮爲周公所手定禮記文王世子仲尼曰周公攝政踐阼而治孔子知周公微意作周禮致政成王退就臣位僅自居於攝政較之魯隱公攝位自是不同鄭君箴膏肓發墨守已申其說再證以漢霍光傳上使畫周公負成王朝諸侯以賜光王肅僞家語觀周明堂有周公相成王抱之負斧扆南面以朝諸侯之圖明堂位鄭注以明堂之禮儀朝諸侯不於宗廟辟王也周公依明堂禮朝諸侯以辟王其不自以爲攝位可知晉輿服志荷紫以生紫爲袷囊綴之服外



加於左肩昔周公負成王制此衣隋禮儀志荷紫以紫生爲袂  
囊綴之服外加於左肩周遷云昔周公負成王制此衣論衡書  
虛說尙書者曰周公居攝帶天子之綬戴天子之冠負宸南面  
而朝諸侯周公雖用天子冕服朝諸侯猶別製肩囊以負成王  
其自以爲終將致政退居臣位又可知此周公作周禮首言惟  
王建國鄭注所以指成王居維邑言也若尙書大誥是周史之  
文明堂位亦作記者根據周史所記尙書之文率皆據事直書  
未達周公微意荀悅申鑒時事古者左史記言右史記動動爲  
春秋言爲尙書劉勰文心雕龍史傳古者右史記事左史記言  
言經則尙書事經則春秋魯史作春秋以隱公庶兄攝位隱公  
例得稱公周史記尙書以周公諸父攝位周公亦例得稱王審

是則周史稱周公爲王自是策書通例荀子儒效周公及武王  
及卽公羊莊三十二年傳注兄死弟繼曰及之及禮記檀弓上  
鄭注周禮適子死立適孫爲後適子死立其弟殷禮也明堂位  
正義洛誥王肇稱殷禮鄭云猶用殷禮者至成王卽位乃用周  
禮周禮立適成王爲武王適子周公作周禮自當以成王居王  
位武王崩周禮未制猶用殷禮兄弟相及周公爲武王母弟周  
史記尙書亦當以周公攝王位審是則周史尊周公爲攝位又  
是周因殷禮且不惟大誥明堂位有然尙書逸篇尤有明文可  
據矣王莽傳羣臣奏書逸嘉禾篇曰周公奉鬯立於阼階延登  
贊曰假王莅政韓非子難二及文選任彥昇百辟勸進今上牋  
注引口子並云周公旦假爲天子七年假天子卽假王逸嘉禾



皇清經解續編  
與尸子韓非子暗合知非新莽羣臣所偽造謂非周公權稱王  
也可乎不惟周史臣記載有然雖召公大賢猶不相悅矣王莽  
傳羣臣奏書說曰周公發號施令常稱王命召公賢人不知聖  
人之意故不悅列子楊朱周公攝天子之政邵公不悅書說當  
是今文說本於列子召公不悅在周公居攝時與書君奭序正  
義引鄭注用古文說在周公致政時稍異知書說亦非新莽羣  
臣所偽造謂非周公攝王位也可乎不惟列子荀子尸子韓非  
子有然西漢諸儒備有是說矣韓詩外傳三周公踐天子之位  
又七周公履天子之位淮南齊俗訓周公攝天子之位又汜論  
訓周公履天子之籍說苑君道周公踐天子之位又尊賢周公  
攝天子位七年周秦漢諸子沿周史舊文雖於周公微意未及

發明而著書在新莽以前已載周公居攝事知新莽特假託爲  
之非真偽造以欺人兼之美惡不嫌同辭新莽襲居攝之名究  
不足以累周公謂周公攝王位權稱王鄭注用新莽偽制也可  
乎周易大有集解引鄭注周公攝政朝諸侯於明堂止言攝政  
不言攝位至箴膏肓發墨守又據孔子之言爲折衷周公攝政  
非攝位實由鄭君論定而微意始顯其注明堂位則云攝王位  
者因明堂位篇中具有周公踐天子之位明文彼篇首周公朝  
諸侯於明堂之位非攝王位而何注大誥則云權稱王者因大  
誥有云洪維我幼沖人周公稱成王爲沖人又繼之云予維小  
子與金縢云予小子皆周公自稱爲小子大誥爲周公自命不  
得爲稱成王命且康誥又有王若曰朕其弟設改爲稱成王命



則語氣尤屬窒礙後世有徑改朕其弟爲武王命者并孔子書序亦妄肆非議詎知周史所記尙書篇次彷彿春秋之編年先後不可以紊淆孔子序金縢云武王有疾序大誥云武王崩周公相成王依鄭注則大誥是周公居攝二年事康誥酒誥梓材是周公居攝四年事召誥是周公居攝五年事洛誥是周公居攝七年事多士是成王卽位元年事孔子序多士云周公以王命誥其先大誥以下數篇不云周公以王命誥彼大誥王若曰之王非周公權稱王而何此明堂位鄭注攝王位大誥鄭注權稱王乃順明堂位大誥之文以釋義不得與周禮惟王建國爲例也僞家語觀周明堂有周公朝諸侯圖注世之博學者謂周公便履天子之位失之遠矣明堂位正義引王肅大誥注以王

若曰爲稱成王命肅說淺陋於羣經及子史諸書全未融貫於周公作周禮微意又全未體會何足與議鄭學耶

### 禹貢三條四列說

書禹貢正義地理志云禹貢北條荆山在馮翊懷德縣南南條荆山在南郡臨沮縣東北是舊有三條之說也故馬融王肅皆爲三條導岍北條西傾中條嶓冢南條鄭氏以爲四列導岍爲陰列西傾次陰列嶓冢爲次陽列岷山爲正陽列鄭氏創爲此說孔亦當爲三條也謹案僞傳本無三條之說正義以傳說類本王肅意欲軒王以輕鄭勢不得不強班馬以就王然班志無中條鄭分班志南北二條爲導山四列仍與班志合黃庶書說引馬注乃是分導水爲三條與蔡沈書傳金履祥表志陳櫟纂



疏引王注分導山為三條不合史記夏本紀索隱引王注亦作馬注或是傳寫錯誤又諸家見

正義以馬融冠首多作馬注獨蔡金陳三家引作王注當必由別有依據否則黃庶書說何以又別出馬注導水三條耶由

是知正義之誤有不得不詳為之辨者漢書地理志左馮翊懷

德下云禹貢北條荆山在南又南郡臨沮下云禹貢南條荆山

在東北鄭以班志北條荆山為導岍陰列導岍及岐至于荆山南條荆山

為嶓冢次陽列導嶓冢至于荆山又分北條荆山之南為西傾次陰列

分南條荆山之南為岷山正陽列鄭據經文導岍西傾嶓冢岷

山四節自導岍至入海為第一節西傾至陪尾為第二節導嶓冢至大別為第三節岷山至敷淺原為第四節各

有起訖因分導山為四列班志據經文止有導岍導嶓冢兩導

字西傾岷山不見有導字遂以導岍之荆山併下節西傾為北

條因荆山與西傾節所稱太華相近故北條以荆山標名導嶓冢之荆山併下節岷山為

南條因荆山與岷山節所稱九江相近故南條亦以荆山標名徧檢班志別無中條案元和郡縣志

太平寰宇記以禹貢雷首為一名中條山然經云導岍及岐至于荆山壺口雷首至于太岳則雷首中條山與班志北條荆山

同列不得附會為班志之佚其實止分導山為南北二條正義乃以班志南

北二條為舊有三條其誤一黃庶書說引馬注三條北條行河

中條行渭洛濟淮南條行江漢與鄭導山四列全不相涉馬乃

據班志約舉經文導山四節併為南北二條因仿班志例亦約

舉經文導水九節併為南北中三條而經文導水九節中又有

導弱水導黑水二節馬據弱水入流沙黑水入南海止及雍梁

界較四瀆入海眾水入四瀆入海各自為條不得入三條其實

止約舉經文導河導漾導江導沅導淮導渭導洛七節併為導

水南北中三條正義乃以馬之導水三條為即王之導山三條



其誤二蔡沈集傳金履祥表注陳櫟纂疏並引王注三條導岍北條西傾中條嶓冢南條又與馬導水三條全不相涉王乃不知妄作不顧經文導山明明有四節兩導字而據班志南北二條增一西傾中條又據鄭四列刪一岷山正陽列因仿馬導水三條無弱水黑水例亦以經文岷山一節不得入三條止以導岍西傾導嶓冢三節爲導山南北中三條其實馬之導水三條非卽王之導山三條鄭之導山四列正卽班志之導山南北二條正義乃故分鄭與班志爲二而以鄭爲創作四列又牽合班馬與王爲一而以僞傳爲當主班馬王之三條其誤三有此三誤先儒特見不及此謹條列正義三誤外又互爲班馬鄭王疏證辨駁如右

說文分部說

胡氏說文管見云說文分部以形爲經亦有以聲爲經者如后部𠂔𠂔部恩之類謹按說文敘分別部居錯曰分部相從自慎始敘又云據形聯系引而申之分部始于說文例自以形爲經而后部𠂔从口后亦聲𠂔部恩从心𠂔𠂔亦聲乃會意兼諧聲字說文以部首字作諧聲均其分部之字數初非有以聲爲經者口部𠂔从口𠂔聲𠂔部𠂔从口从𠂔𠂔亦聲鉉曰口部有𠂔此重出豈部愷从心豈豈亦聲心部愷从心豈聲鉉曰豈部已有此字重出據𠂔愷爲會意兼諧聲字可收入口部心部亦可收入𠂔部豈部卽知𠂔恩爲會意兼諧聲字可收入后部恩部亦可收入口部心部其所以𠂔恩收入后部𠂔部而不收入



口部心部者口部文一百八十而后部文止有二心部文二百六十三而囟部文止有二分部字數多少不齊諧聲字止可一部獨收會意兼諧聲字兩部可以通收說文因以會意兼諧聲字不收入字多之部於是乎有部首字作諧聲之例卽如口部文一百八十字數較多亏部文五字數較少因以亏部部首字作諧聲亏字收入亏部而口部亏字未及刪削心部文二百六十三字數較多豈部文三字數較少因以豈部部首字作諧聲愷字收入豈部而心部愷字未及刪削說文均分字數之跡顯然猶存又如疋部既从疋疋亦聲疑从交从疋疋亦聲疋部文三囟部文二爻部文二若以既入囟部疑入爻部則囟爻部文各有三而疋部文反止有一甘部磨从甘从麻甘亦聲甘部文

五麻部文四若以磨入麻部則麻部文雖有五而甘部文亦仍止有四說文均分字數之例尤顯然易見故通部以部首字作諧聲與后部咥囟部恩同例者句部拘从句从手句亦聲筍从竹从句句不聲鉤从金从句句亦聲手部文二百六十五竹部文一百四十四金部文一百九十七而句部文止有四咥部爽从大从咥咥亦聲敝部敝从支从尃尃亦聲不部否从口从不亦聲大部文十八支部文七十七口部文一百八十而咥尃不部文止有二手竹金大支口部字數較多句咥尃不部字數較少因而拘筍鉤爽敝否字收入句咥尃不部又有每部閒或以部首字作諧聲與后部咥囟部恩異例者卍部𠃉从𠃉从卍亦聲美部僕从人从美美亦聲𠃉部幽从山从𠃉𠃉亦聲喜



部熹从心从喜喜亦聲罔部罔从一罔罔亦聲从部從从辵从  
 从亦聲𧇧部文四人部文二百四十五山部文五十三心部文  
 二百六十三一部文五辵部文一百十八𠂔美幽喜罔从部文  
 止有三而𧇧僕幽熹兩從字為三之一首部莫从首从火首亦  
 聲七部化从匕从人匕亦聲火部文一百十二人部文二百四  
 十五首七部文止有四而莫化字為四之一𠂔部𠂔从辵从𠂔  
 𠂔亦聲𠂔部執从𠂔从𠂔亦聲辵部文一百十八𠂔部文八  
 𠂔𠂔部文止有七而𠂔執字為七之一井部阱从自从井井亦  
 聲荆从井从刀井亦聲自部文九十二刀部文六十二井部文  
 止有五而阱荆字為五之二半部𧇧从半从肉半亦聲肉部文  
 一百四十半部文止有三而𧇧字為三之一𠂔部𧇧从日𠂔

亦聲此部又有鼻字詳見下日部文七十𠂔部文止有五而𧇧字為五之

一子部字从子𠂔子亦聲𠂔部文七十一子部文止十五而字  
 字為十五之一羊部𧇧从人从羊羊亦聲人部文二百四十五  
 羊部文止二十六而𧇧字為二十六之一酉部酒从水从酉酉  
 亦聲水部文四百六十八酉部文止六十七而酒字為六十七  
 之一𧇧人山心一辵火𠂔自刀肉日𠂔水部字數較多𠂔美𧇧  
 喜罔从首七𠂔𠂔井半𠂔子羊酉部字數較少因而𧇧僕幽熹  
 兩從莫化阱荆𧇧𧇧字𧇧酒字收入𠂔美𧇧喜罔从首七𠂔𠂔  
 井半𠂔子羊酉部獨𠂔部鼻从𠂔从𠂔亦聲𠂔部文五百部  
 文止有二字數較𠂔部反少於例不合其故由于說文猶為未  
 成書𠂔愷收入𠂔部豈部而口部心部未及刪削鼻則𠂔部未



及收入夬部亦未及刪削各部均分字數其不合者偶或一見也外此若叩部單从叩卑亦聲予部舒从舍从予亦聲竹部箎从竹从珣竹亦聲、部主从呈从、亦聲亢部竣从亢从夬亢亦聲說文不別立卑舍珣呈夬部因而收入叩予竹、亢部既非均其分部之字數亦並非會意兼諧聲字部首字作諧聲之以聲為經也魏書江式傳晉呂忱弟靜放李登聲類之法作韻集五卷封演見聞記魏時有李登者撰聲類十卷南史周諱傳始著四聲切韻梁書沈約傳撰四聲譜說文為字書例宜以形為經聲類韻集四聲切韻四聲譜為韻書例宜以聲為經兩書體例各不相通考古者必須融貫全書容或略見其門徑洵非管見所能見及者矣

中興之中釋文音張仲丁仲二反說

陸德明經典釋文詩大雅烝民中興張仲反春秋左傳序中興丁仲反哀十四年經注中興丁仲反論語憲問集解中興丁仲反謹按釋文中興音張仲丁仲二反而凡中字反音除音如字外有知眾貞仲竹仲張仲丁仲五反知眾爾雅一見釋言中又知眾反貞仲竹仲書詩各一見書堯典日中貞仲反詩鄭大叔于田中節竹仲反張仲易兩見蒙時中張仲反蹇詩五見齊倚嗟中也張仲反小雅賓之初筵得中又張仲反反商頌長發中葉又張仲反案與獨丁仲則易書詩三禮三傳烝民中興張仲反台為五見也案丁仲反惟爾雅不見今中興之中詩音張仲反左傳論語乃音丁仲反者張仲反止見易詩不見左傳論語等書釋文本魏晉諸家作反音並詳釋文序錄非出一手而成其實丁仲與



張仲無異義即與知眾貞仲竹仲亦無異義也

假如射中之中詩猗嗟賓之初

筵音張仲反儀禮鄉射大射禮記射義並音丁仲反中節之中

詩大叔于田音竹仲反信南山音丁仲反日中之中爾雅釋言

殷齊中也注引書以殷仲春以證殷之訓中音知眾反義與日

中星鳥之中同書堯典日中音貞仲反禮記月令昏參中又音

錯出張仲丁仲二反也然則中與之中不音如字而音張仲

丁仲二反何也說文一部中和也从口一上下通釋文以和為

中字本訓凡中字有和訓者音如字

也如字鄭云也和也案釋文中字有和訓者訟惕中吉如字蹇往得中

音如字止易三條書以下並從略不音引伸之則訓適往得

中也又張仲反王肅云中適也論語鄉黨集解與威儀中適

之貌丁仲反莊子達生注學生務中適丁仲反案禮記表記注

則難中也大學雖不中莊子天地未知中否並音丁仲反亦取

中適之義漢書賈誼傳注適當也刑法志注中當也射中以下

做為射中書大甲上傳如射先省括于度釋則中盤庚上傳當

此為射中如射必中詩小雅車攻箋射雖不中吉日傳壹發能

中賓之初筵發矢中的大雅行葦傳已均中執周禮天官司

裘注射者中多夏官服不氏注待射者中司弓矢殺矢注言中

則死考工記弓人則莫能以速中儀禮鄉射禮注射者有志于

中又注貫猶中也又實八算于中又注矢揚中人大射儀注言

檀弓上注流矢中馬射義而中多者又則射中矣又注射則爭

之襄十八年傳射殖綽中肩成十六年傳王中厥目又注射而中

傳射之季孫穀梁桓四年傳注射之中心昭八年傳從而射之

論語八佾集解三日主皮能中質莊子庚桑楚羿工乎中微徐

无鬼射者非前期而中並音丁仲反儀禮大射儀注中閭中所

以盛算也周禮春官大史射事飾中注中所以盛算也亦並音

丁仲反詩齊猗嗟射則貫兮傳貫中也小雅賓之初筵以奏爾

皇清經解續編

隸經賸義

七



仲材中 莊子達生注必取 治中 周禮春官天府治中注鄭司農  
反材中 材中音丁仲反 刑罰中 小雅苑柳序刑罰不中禮記大傳故刑罰又為中禮詩  
蟋蟀序儉不中禮射義必中禮公羊氏注中禮者禮記仲尼燕  
居恭而不中禮射義必中禮公羊氏注中禮者禮記仲尼燕  
音丁中法 春官肆書不中禮並章仲反 中道 公羊傳注不中禮並  
仲反中節 詩小雅信南山傳鸞刀割中節采菽傳嘒嘒中節也  
反中節 雅卷阿傳行中節鸞刀割中節而皆中節並音丁仲反  
詩鄭大叔于田傳和 中節鸞刀割中節而皆中節並音丁仲反  
諧中節音竹仲反 中節鸞刀割中節而皆中節並音丁仲反  
度月令皆中度 中節鸞刀割中節而皆中節並音丁仲反  
並音丁仲反 中節鸞刀割中節而皆中節並音丁仲反  
矩周禮考工記治氏中規 中節鸞刀割中節而皆中節並音丁仲反  
無鬼直者中繩 中節鸞刀割中節而皆中節並音丁仲反  
並音丁仲反 中節鸞刀割中節而皆中節並音丁仲反  
瓦中人並 中節鸞刀割中節而皆中節並音丁仲反  
音丁仲反 中節鸞刀割中節而皆中節並音丁仲反  
周禮夏官庾人注 中節鸞刀割中節而皆中節並音丁仲反  
括中物音丁仲反 中節鸞刀割中節而皆中節並音丁仲反

仲中犧牲 論語雍也集解中 皆不音如字而音丁仲張仲竹仲  
反至若中興之中音丁仲張仲反義與中葉相近例亦得音如  
字詩商頌長發昔在中葉傳葉世也正義中閒之世 禮記儒行  
學記注中 釋文音如字又張仲反據說文中和也中閒為和之  
猶閒也 引伸義因而 不音如字據說文中从口卜上下通閒於上下謂  
之中中閒又為上下通之本訓因而亦得音如字其單音如字  
與中葉中興異例者書一見 仲虺之誥建中 莊子一見 德充符  
中音 其音丁仲張仲貞仲知眾反並音如字與中葉同例者書  
如字 堯典日中星鳥音貞仲反又如字禹貢厥賦錯上中高宗  
四見 形日民中絕命並音丁仲反又如字君陳惟厥中音如字  
或丁 詩一見 止商頌長發昔 周禮兩見 制其中音丁仲又為  
仲反 詩一見 在中葉一條 周禮兩見 制其中音丁仲又為  
考工記車人與步相中 儀禮三見 視面相見禮始視面中視抱率  
也音如字又丁仲反 儀禮三見 視面相見禮始視面中視抱率

是書經經年賣篇 隸經贖義



中指並音如禮記七見檀弓下禮之不中者也中庸不勉而中  
 字劉丁仲反深衣注當骨緩急難為中也並音丁仲  
 反又如字王制注斷其獄訟之中曾子問注言制禮以為民中  
 三年問先王為之立中制節並音如字又丁仲反月令昏參中  
 音如字徐春秋左傳六見莊七年經夜中僖十五年經注以明  
 丁仲反又如字宣二年傳注括趙姬之中子後序而中分之並  
 音如字又丁仲反襄九年經注中分鄭城中里名音如字徐丁  
 仲穀梁傳兩見桓九年傳為之中者襄二十三年傳論語兩見  
 雍也中道而廢音如字一音丁仲反又如字莊子一見田子方今女  
 罕集解而中道止者音丁仲反又如字莊子一見揚然有眵目  
 之志爾於中也音爾雅一見釋言殷齊中也音其音張仲丁仲  
 丁仲反又如字爾雅一見如字又知眾反  
 反不音如字與中興同例者易三見蒙時中也音張仲反訟惕  
 謂之中男詩兩見大雅大明傳摯國任姓之弱音張仲反周禮  
 音丁仲反詩兩見反魯頌閟宮箋中時魯微弱音張仲反周禮  
 一見考工記輪人而中儀禮三見聘禮士中日則二雙注猶開  
 之士虞禮中月而禪注禮記一見學記中年考校注春秋左傳  
 猶開也並音劉丁仲反禮記一見猶開也音丁仲反春秋左傳

四見僖十五年傳注離為中女二十四年傳女中宿至襄二十  
 五年傳注坎為中男哀二年傳注中海故襲之並音丁仲  
 反公羊傳一見桓八年傳注靡所論語兩見里仁集解俱不得  
 之中並音老子一見老子上王注若無莊子四見納養生主心得  
 丁仲反所中然音丁仲反  
 充符中央者中也天道纏繳之中達知中訓中閒或音如字  
 生不上不下中身當心並音丁仲反詳上禮記七見春  
 劉丁仲反詳上儀禮三或音如字徐丁仲反秋左傳六見夾注  
 中或音劉丁仲反詳上儀禮三或音徐丁仲反見夾注中而  
 三禮序錄有劉昌宗儀禮音徐邈禮記音左傳序錄亦有徐邈  
 音同一中閒義而劉徐獨不音如字而音丁仲反者釋文條例  
 云人用其鄉同音異字同字異音釋文本魏晉諸家作反音不  
 能無方言之互異故單音如字並音如字不音如字例雖有三  
 而義止有一中訓中閒而已且中訓中閒音知眾貞仲張仲丁



仲反及訓適為射中等義音竹仲張仲丁仲反反音雖有五而韻類亦止有二中入平聲東韻中仲眾入去聲送韻而已說文韻譜中在平聲一東眾仲在去聲一送韻譜序云以切韻次之後序云又得李舟切韻殊有補益中仲眾習見字當本陸法言切韻書釋文亦類引切韻舜典讒切韻土成反矜切韻徒典反其韻類與切韻不應相遠中仲眾三疊韻猶有可考而中知貞竹張丁六雙聲獨不可考宋以後若切韻指掌圖等書以唐釋守溫三十六字母譜雙聲中知貞竹張隸知母丁隸端母但孫炎作反音必自有一字母及今既無孫炎之字母又未必皆孫炎之反音又何從定其為魏晉之雙聲也外此若周禮天官司裘注中秋天官內宰春官籥章夏官大司馬羅氏司弓矢牧師秋官司廕氏中春

考工記輪人中冬左襄四年傳中康並音仲周禮春官大司樂注禮記月令中呂莊子應帝王日中始並音仲亦如字周禮夏官職方氏注中牟音如字李音仲爾雅釋言中也音如字又音仲禮記月令中丁左文六年傳中行並音仲本亦作仲左襄十九年傳中子音仲亦作仲乃釋文破字作音中為仲之假借字與中音知眾竹仲貞仲張仲丁仲反例自不同蓋魏晉始作音藉以代漢儒師讀周禮地官師氏注杜子春云中當為得釋文中杜音得漢讀破誤字釋文即以此所破字作音此又釋文之一例也凡此皆就中興字旁推而及互相取證繁複中仍自條理秩然後世以中興字讀去聲中間字概讀平聲全非魏晉音韻之舊惜未暇於中字外字字蒐訂勒為成書云



將蒲姑解

書序成王既踐奄將遷其君子蒲姑周公告召公作將蒲姑鄭

注依孫觀奄既滅矣其君佞人不可復故欲徙之於齊地使服

於大國將蒲姑亡按書大傳四鄭注依陳編薄姑齊地非奄君

名廣雅釋詁將欲也爾雅釋詁遷徙也鄭注以將遷訓欲徙將

遷之將義不得與將蒲姑同則惟就鄭注服於大國句而將蒲

姑將字逸義容或有可推者一切經音義二十引字略將帥領

行也將蒲姑即帥領蒲姑左僖四年傳召公命太公曰五侯九

伯女實征之齊為帥領侯伯之大國今周公告召公作冊亦使

齊太公帥領蒲姑以率德改行是即將蒲姑名篇之義

屋漏解

詩大雅抑尚不愧于屋漏傳西北隅謂之屋漏箋諸侯卿大夫

助祭在宗廟之室屋小帳也漏隱也禮祭於奧既畢改設饌於

西北隅而扉隱之處此祭之末也正義西北隅謂之屋漏釋宮

文謹按傳據爾雅以屋漏為西北隅箋申傳義亦以屋漏為改

設饌於西北隅釋文屋如字或云鄭於角反其實箋申傳西北

隅義傳亦應讀於角反御覽一百八十八引爾雅舍人注讀如

字指禮記喪大記言屋漏在燕寢之室箋申傳讀於角反乃是

破屋為幄指周禮幕人掌次言屋漏在宗廟之室天官幕人掌

幄凡祭祀其幄掌次凡祭祀張尸次注尸則有幄儀禮有司徹

徹饋饌於室中西北隅扉用席注此於尸設改饌扉隱也爾雅

釋言扉與漏並訓隱據正義所見箋即以漏訓隱為扉隱之處

皇清經解賈編 隸經廣義



掌次注以尸次爲尸有幄筵卽以尸謾改饌西北隅匪當用幄  
不用席士虞禮匪用席疏以席爲障使之隱故云匪隱據禮記  
雜記上士轉葦席以爲屋注屋小帳通言之席亦爲幄大夫士  
祭在宗廟之室尸謾改饌西北隅以席爲障使之隱諸侯卿大  
夫助祭在天子宗廟之室尸謾改饌西北隅乃別以幄爲障使  
之隱禮記曾子問正義詩云尙不愧於屋漏謂天子之禮鄭君  
備見古文記天子祭禮因而以幕人祭祀其幄掌次張尸次有  
幄依士虞大夫少牢禮釋之知障幄使之匪隱爲尸謾改饌西  
北隅所用則仍卽傳據爾雅西北隅義而益信筵申傳義爲不  
易也匪特舍人注指喪大記言親死在寢不在廟凡祭皆在廟  
獨虞祭在寢抑詩助祭其不主虞祭可知卽正義引孫炎注當

室之白日光所漏亦是誤襲禮注作解特性注此所謂當室之  
室之白曾子問注當室之白謂  
西北隅得尸明者也明者曰陽日光所漏顯而易觀下一句何  
得云無曰不顯莫予云觀蓋禮注釋陽厭則西北隅當室之白  
以合於明者曰陽之命名詩箋釋屋漏則西北隅障幄使之隱  
以合於無曰不顯莫予云觀之取義禮記祭義孔子曰夫言豈  
一端而已哉夫各有所當也知此則可與言鄭學矣

彼月而食解

阮文達擊經室集毛詩補箋云遵後編法推幽王六年十月朔  
正得入交魯詩說謂厲王時事斷難執以爭謹按子夏詩序六  
毛公詩傳據釋文序錄初學記  
以詩傳爲大毛公作屬幽王說匪特幽王六年十月  
朔食入交限卽前一月望食亦入交限此日而食指十月朔食



言彼月而食又卽指前一月望食言阮文達依時憲術推幽王六年首朔太陰交周四宮六度四十六分四十四秒九微試以太陰交周期策一宮四十分一十三秒五十五微遞加七次得周正九月朔太陰交周十一宮一十一度二十八分二十一秒三十四微加太陰交周望策六宮一十五度二十分六秒五十八微滿十二宮去之餘卽周正九月望太陰交周五宮二十六度四十八分二十八秒三十二微爲太陰入交限月當食用是知時憲術上考往古事事與毛詩密合彼魯詩說不攻自破也以魁柎之解

儀禮士冠禮素積白屨以魁柎之注魁屨蛤柎注也謹按不屨總屨注總屨喪屨也縷不灰治曰總據周禮考工記慌氏注屨謂灰地官掌屨注蛤謂灰知魁訓屨蛤以魁柎之猶言以灰治之也然黑屨縹屨不詳染黑染縹而白屨獨詳以魁柎之者經文以屨字冠首冬皮屨旣是遙接夏用葛言皮屨不得治以灰不屨總屨亦是遙接夏用葛之白屨言若不著以魁柎之四字則白屨仍卽總屨且不著不屨總屨四字則以以魁柎之之白屨無以別於因喪而冠之總屨禮記曾子問如將冠子而有齊衰大功之喪則因喪服而冠冠服旣用喪冠喪服屨亦因用居喪之總屨曾子問記禮之變總屨不以魁柎之士冠禮記禮之常白屨自當以魁柎之矣魁蛤爲屨之屬說文虫部蚕屨屬有三魁蚕一名復累柎訓注爲附之借周禮天官瘍醫注注謂附著藥地官司市注故書附爲柎是其證



皇清經解續編卷千四百二十五終

江陰馮銘校  
湘潭王啟原校

皇清經解續編卷千四百二十六

南菁書院

毛詩譜

湘潭胡元儀子威著

詩之興也諒不於上皇之世大庭軒轅逮於高辛其時有亡載籍亦蔑云焉虞書曰詩言志歌永言聲依永律和聲然則詩之道放於此乎有夏承之篇章泯棄靡有子遺邇及商王不風不雅何者論功頌德所以將順其美刺過譏失所以匡救其惡各於其黨則為法者彰顯為戒者著明周自后稷播種百穀黎民阻飢茲時乃粒自傳於此名也陶唐之末中葉公劉亦世修其業以明民共財至於大王王季克堪顧天文武之德光熙前緒以集大命於厥身遂為天下父母使民有政有居其時詩風有周南召南雅有鹿鳴文王之屬及成王周公致大平制禮作樂



而有頌聲興焉盛之至也本之由此風雅而來故皆錄之謂之詩之正經後王稍更陵遲懿王始受譖亨齊哀公夷身失禮之後邶不尊賢自是而下厲也幽也政教尤衰周室大壞十月之交民勞板蕩勃爾俱作眾國紛然刺怨相尋五伯之末上無天子下無方伯善者誰賞惡者誰罰紀綱絕矣故孔子錄懿王夷王時詩訖於陳靈公淫亂之事謂之變風變雅以為勤民恤功昭事上帝則受頌聲弘福如彼若違而不用則被劫殺大禍如此吉凶之所由憂娛之萌漸昭昭在斯足作後王之鑒於是止矣夷厲以上歲數不明大史年表自共和始歷宣幽平王而得春秋次第以立斯譜欲知源流清濁之所處則循其上下而省之欲知風化芳臭氣澤之所及則旁行而觀之此詩之大綱也

舉一綱而萬目張解一卷而眾篇明於力則鮮於思則寡其諸君子亦有樂於是與

周南邶檜 齊魏唐秦陳曹幽王 小周魯商 召南衛鄭 雅頌頌頌

周召邶鄘檜者齊者魏者唐者秦者陳者曹者幽者王者小雅周頌魯者商者者禹衛者古高古少虞舜帝堯隴西大皞禹貢后稷周東大雅者周少昊契所貢雍商紂辛氏皞之夏禹舊都谷名虛戲兗州之曾都王者周室成摯之封之州岐畿內火正世爽所都之地于禹氏之陶北孫曰城畿室居功致墟也地有山之方于祝融鳩氏之地今日貢近墟帝之北公劉內方西都太平國中城氏陽地里之墟之墟在禹太原雍州舜之地名者自六百豐鎬德洽有大之女名今地其檜國周武貢冀晉陽鳥鼠曹有周武郤而里之時之詩庭氏名簡屬右封域在禹王伐州雷是堯之山虞闕王既出所地其詩也其作之庫狄者扶風在禹貢豫紂封首之始居堯時父者定天徙戎封域始祖在周則大吞馭美陽貢冀州外太師北析此後有伯為周下封狄之在禹后稷公攝庭氏卵而縣地州大方之呂望城之乃遷駢者武王弟叔地名貢豫由神政成亦居生契形險行之北榮于齊西周河東實皋陶正振鐸今屬州大氣而王即茲乎堯之阻而東北波之是為以封平陽陶之武王于曹右扶華外生有位之在周末年原田踰衡南居齊大周姓成王子佐賴其今日風桐方之播種初頌公歸舜舉



肥美漳東溱洧公地焉其封母禹治利器濟陰邑公開北之功之言政成爲司周之及克之閒方百封域弟叔水水用與定陶劉以得河于民容天王封徒有先公州桑祝融里都南枕虞于土既其神是也夏后陽漸公劉子之其元五教曰太土之氏名營北河曲堯之平舜明之其封大康冀州至于德光子伯之功王者野周黎其周公北涉故墟命作後封域在時失之南大王被四禽于乃賜避狄武王後入致大汾水曰唐虞官其子雷夏其官始武王季表格魯其姓而難自伐紂姓唯平敷昔舜侯南掌上媯滿荷澤守竄王作歷及于上封域封之幽始以其妘姓定九耕于有晉下州于陳之野于此邑于千載下無在禹世有遷焉京師檜者畿復歷山水至木鳥都于昔堯地猶鎬京越異不覆貢徐官守而修封紂處其夏禹陶于子變獸賜宛非嘗游修后謂之代而燾無州大十四德建子武地焉之舊河濱改爲姓曰之側成陽稷之宗周別世不持野蒙世至王業庚爲周夷制成禹菲晉侯羸歷是曰死而業勤是爲載其載此羽之湯則商王殷後王厲王用飲食其封夏商陳胡葬焉恤愛西都功業之謂野自受命帝乙庶殷王之周公而致域在與衰公以舜漁民周公爲天容於後政伐桀之初頑民時檜之法孝乎禹貢亦世備三于雷成歸攝政下所是利衰國定天命其被紂公不制廣鬼神冀州有人恪妻澤民之而五年歸文樂興事多下後子王化日務政大邦惡衣大行焉周以元俗始國成成王受焉頌廢十世有季爲久未事而國之服而恆山孝王女大化其焉其在豐命武聲乃九世中宗西伯可以好潔境而致美之西使其姬其遺風封域欲宅王遂作禮至僖者嚴至紂建諸其衣齊受乎繖大原末孫封域重厚在禹洛邑定天運曰公當恭寅又命侯乃服大上公冕卑大岳非子在禹多君貢雍使召下盛政也周惠畏天文王三分夫去之地宮室之野養馬貢豫子務州岐公先德之者君王襄命自

典治其地之于更方而盡至曾于涿州之椽稿山之相宅隆大之所王時度治南國置二楚檜五百力乎孫成渭之東其薄衣北原既成雅之以藏而遵民祇江漢監使之變里其溝洫侯南開孝地廣食以隰之謂之初起身也伯禽懼不汝旁管叔風始封域此一徙居王爲平無致蓄野至王城自文是故之法敢荒之諸蔡叔作其東至帝一曲沃伯駢名山積夾商之是爲王至夫政養四靈後侯於霍叔國北于海王儉近平能知大澤丁魯末世東都于文必本種之有高時三尹而鄰于西至約之陽焉禽獸西望衛之大王今河王有于天馬牧宗者分天教之號于河化丁昔堯之言外方閒之又避南是聲據殺以于桐舊勞下有自紂初宣南至時猶之末子孫東不寡于戎狄也召盛隆降命野尊于外其二城而王封于穆存及洪水不絕及明意難之難公既而推命降賢祿爰洎以服北謂母弟陵北今魏九年故封豬大末時而入相宅原天子社土修小人事殷之邶友於至于君嗇下民非子姬無富而處于周公命上之謂泮官作其故雍南謂宗周無棟且褊其容爲附子好無教岐陽往營述祖報地崇禮卽位梁荆之鄘議內在禹急不萬國庸邑巫覡乃更民又成周考之降于教億乃或豫徐東謂咸林貢青務廣不粒之於禱祈驕侈歸之今洛美小祖廟十六諒闇揚之之衛之地州岱修德于時秦谷鬼神十一公劉陽是雅自之謂年冬三年人咸武王是爲山之于民殺禮至曾歌舞世當之出也成鹿鳴仁義會諸不言被其既喪鄭桓陰維教以救孫秦之樂周惠大王王居至于降于侯于言乃德而管叔公今淄之義方艱厄仲宣民俗王時之入洛邑魚麗山川淮上雍不從之及其京兆野其其與其流王又化而政衰雖有遷殷先其之謂謀東敢荒文王羣弟鄭縣子丁秦晉乃被命作爲之昭公其異頑民文所與作略公靈嘉受命見周是其公嗣鄰國于今大夫五世好奢由有于成以治降于遂伐靜殷



作邑公將都也位于日見常周始有至幽而任世難周復丙後五祀淮夷邦至  
 于豐攝政為幽王官侵削公召車馬公當小人之故還歸其武之謂僖二十于小  
 乃分乃流王大後五國人公共禮樂厲王曹之皆能處西所以制度十年大無  
 岐邦言于司徒世哀憂之和之侍御時政變風守后都至治外又曰新作時或  
 周召國曰甚得公政當周時成之好衰大始作稷之于夷此二祭帝南門怨此  
 之地公將周眾衰荒平桓侯曾國人夫淫教不厲政雅逆于郊又修三王  
 為周不利與東淫忘之世孫僖美之荒所失其教尤順之所以姜嫄有受  
 公旦于孺土之慢紀魏之侯甚秦之為無德成衰十次要定天之廟命  
 召公子周人問侯諸變風畜愛變風度國王之幽王極位祀至于與之  
 夷之公避于史之於始作物儉始作人傷公避變衰之情國所舊制有作  
 采地之居伯曰周懿至春不中秦仲而刺流言似生著天以列未徧詩頌  
 施先東都王室王使秋魯禮國之孫之陳出居廢申助如祖廟國人商德  
 公之二年多故亨焉閔公人閔襄公之變東都后太此而所以美其之壞  
 教于秋大余懼齊人元年之唐平王風始二年子宜已矣本仁功季武王  
 已所熟未及焉變風晉獻之變之初作思公咎奔又大山川孫行伐紂  
 職之獲有其何始作公竟風始與兵劉太申申雅生所以父請乃以  
 國武雷電所可滅之作其討西王居侯與民下債鬼命于陶唐  
 紂定之異死史地賜侯又救周幽之犬戎及卷神五周而氏火  
 天下乃後伯曰大夫徙于平王職憂攻宗阿小祀所作其正闕  
 巡守成王其濟畢萬絳云東遷念民周殺雅南以本頌文伯之  
 述職悅而洛河自爾王城

事至幽王有嘉事又公十墟封  
 苦之于戲魚下日禮三年紂兄  
 功以晉文及善行于大室微子  
 比序侯鄭善者郊而屋壞啟為  
 己志武公我周百神初成宋公  
 後成迎空公成受職王以代武  
 王迎咎于王之馬禮周公庚為  
 而反申而時詩行于有制商後  
 之攝立之也傳社而大平其封  
 政致是為日文百貨制典域在  
 大平平王王基可極法之禹貢  
 其出以亂之武焉禮勳命徐州  
 人也故徙王鑿行于魯郊泗濱  
 一德居東之周祖廟祭天西及  
 不回都王公內而孝三望豫州  
 純似城于之謂慈服如天明猪  
 于公是王其道焉禮子之野  
 劉大室之同終行于禮故自後  
 王之尊與始相五祀孔子政衰  
 所為諸侯成比而正錄其散亡  
 大師無異而合法則詩之商之  
 大述其詩之故焉故頌同禮樂

陳誦迎之頌之  
 諸國反而開乎  
 之詩遂居是其  
 以觀攝三子男  
 民風監導之國  
 俗六武庚虢檜  
 州者叛成為大  
 得二王既號叔  
 公之黜殷恃勢  
 德教命殺節仲  
 尤純武庚恃險  
 故獨復伐皆有  
 錄之三監驕侈  
 屬之更于怠慢  
 太師此三之心  
 分而國建加之  
 國之諸侯以貪  
 其得以殷冒君  
 聖人餘民若以  
 之化封康周難  
 者謂叔子之故  
 之周衛使寄帑

毛詩譜

乃以  
 岐豐  
 之地  
 賜之  
 始列  
 為諸  
 侯遂  
 橫有  
 周西  
 都宗  
 周畿  
 內八  
 百里  
 之地  
 其封  
 域東  
 至迤  
 山在  
 荆岫  
 終南  
 之野

而後  
 晉有  
 魏氏



南得為之與賄  
賢人長後不致  
之化世子不許  
者謂孫稍是驕  
之召並彼而貪  
南言二國必將  
二公混而背君  
之德名之君以  
教自七世成周  
岐而至頌之眾  
行于侯當奉辭  
南國周夷伐罪  
也乃王時無不  
棄其衛國克矣  
餘謂政衰昔克  
此為變風二邑  
風之始作鄆蔽  
正經故作補丹  
初古者各依疇  
公實有所歷華  
父聿傷從君之  
來胥其國土也

至玄  
孫德  
公又  
從于  
雍云

其志不能大雅自郊于王七世  
主意復雅十八社祖者之至戴  
于幽故貶篇小廟山後問公時  
公之謂雅十川五者曰當周  
事故之王六篇祀義列國宣于  
別其國之為正之修作詩大夫  
詩以變風經其禮之未有正考  
為幽  
國變  
風焉

樂國功大周者校商  
君以如此行父之名  
小雅可不諱之頌十  
天子美報何也二篇  
以大乎故曰周于周  
雅然人君尊魯大師  
而饗必潔巡守以那  
賓或其牛述職為首  
上取羊馨不陳歸以  
燕或其黍其詩祀其  
下就稷齊至于先王  
何者明而臣頌孔子  
天子薦之君功錄詩  
饗元歌之樂周之時

与爰本而修典  
及姜異之刑以  
女其為擲守之  
後大鄘衛惟是  
任思之詩可以  
媚周焉  
姜大  
姬嗣  
徽音  
歷世  
有賢  
如之  
助以  
致其  
治文  
王刑  
于寡  
妻至  
子兄  
弟以  
御于  
家邦

幽王三年  
戎所  
殺桓  
公死  
之武  
公與  
晉文  
侯定  
平王

侯歌舞之室之則得  
肆夏所以聞是五篇  
合文顯神以行而已  
王諸明昭父請乃列  
侯歌至德焉周之以  
文王也  
鳴鹿  
侯于  
鄰國  
之君  
與天  
子天  
諸侯  
同天  
子諸  
侯燕  
羣臣  
及聘  
問之  
賓皆  
歌鹿



是故二國之詩以妃后之德為首終以麟趾虞言后妃夫人斯德助其君子皆成以功至嘉于獲

于東都王城卒取史伯所云十邑之地右洛左濟前華後河食溱洧焉今河南鄭新是也武公又卿士之

鳴合鄉其樂此略大校見在書籍禮樂崩壞不可得詳大雅勞民小雅六月之後皆謂之變雅之美惡其亦

獨無乎曰有乃不錄之王後時之所客也巡守不職述陳其詩亦示無黜義容也問曰周何

風之始所以化天下而正夫婦周故公樂用之邦國焉或謂之房中樂者后妃侍御于

鄭之變風又作

顯善懲過正之次也問者曰棣管蔡之失道何于文王之詩曰之者閔之其失兄弟相承順至

由得商頌曰周之樂代有之故







公元之子其世次亦守地王春秋時公召是也問者曰南召南之詩為風之正經矣則自然矣

刺幽王亦過矣

此之後諸國諸侯之興衰無以變風曰陳諸國詩者將以其知失其省設教黜陟徐反吳楚借號











夫失職也 草蟲 大夫 妻能 以禮 自防 也 采蘋 大夫 妻能 循法 度也 行露 召伯 聽訟 也

本由 大王 也 械樸 文王 能官 人也 旱麓 受祖 也 思齊 文王 所以 聖也 皇矣 美周 也

羔羊 鵲巢 之功 致也 殷齋 勸以 義也 標梅 男女 及時 也 小星 惠及 下也 江汜 美媵 也

靈臺 民始 附也



野有 死麕 惡無 禮也 騶虞 鵲巢 之應 也

武甘棠

王美召伯也 文王何彼 紂定禮矣 天在位美王 六年姬也 崩

魚麗 美萬物盛 多能備禮 也 南陔 孝子相戒

以養也 白華 孝子之潔 白也 華黍 時和歲豐 宜黍稷也 下武 繼文也 文王 有聲 繼伐也



王成 武王即位 少周攝政 禮制攝公 樂七攝政 年成攝政 周長攝政 反政攝政 崩王攝政 康王攝政 立昭攝政 子昭攝政

崩王 立恭 子立 王立 四王 之世 無詩

七月 陳王 業也 鷓鴣 周公 救亂 也 東山 周公 東征 也 破斧 美周 公也 伐柯 美周 公也 美周 公也

南有清廟 嘉魚 祀文 樂與 維天 賢也 南山之命 有臺 告文 樂得 賢也 由庚 奏象 萬物 舞也 其道 烈文 崇也 成王 崇也 諸侯 祭 得極 也

九巖 美周 公也 狼跋 美周 公也 美周 公也

其高 天作 大也 由儀 祀先 萬物 公也 各得 昊春 其宜 成命 也 蓼蕭 郊祀 澤及 也 四海 我將 也 湛露 祀文 天子 明堂 燕諸 也 侯也 形弓 巡守 天子 告祭



Blank lined area for text on the right page.

錫有柴望  
功諸也  
侯也  
菁菁  
者義  
樂育  
材也  
生民  
尊祖  
也  
行葦  
忠厚  
也  
既醉  
也  
大平  
也  
于上

Blank lined area for text on the left page.

鼎鑿  
守成  
假樂  
嘉成  
王也  
公劉  
召康  
公戒  
成王  
也  
洞酌  
召康  
公戒  
也  
卷阿  
春獻



召康  
公戒  
成王  
也

祖禘  
也

載見

諸侯

始見

武王

廟也

有客

微子

來見

祖廟

也

武

奏大

武也

閔子

小子

朝于

廟也

訪落

廟於

謀於

廟也

敬之

羣臣

進戒

也

小

也

求嗣

三

毛詩譜

皇清經解續編



也載也 春藉 田而 祈社 稷也 良耜 秋報 社稷 也 絲衣 繹賓 尸也 酌 告成 也 大武

恭王 懿

齊哀 公哀

桓 講武 類禡 也 賚 大封 於廟 也 般 巡守 而祀 四嶽 河海 也

皇清經解續編

毛詩

六



子崩  
弟孝  
王立  
孝王  
之世  
無詩

公在  
位歲  
數不  
明  
雞鳴  
思賢  
妃也  
還  
也刺  
荒  
著  
也刺  
時  
東方  
之日  
也刺  
衰

王夷  
字懿王

公頃

据衛  
世家  
頃公  
在位  
十二年  
柏舟  
未詳  
諡號  
言仁  
當夷  
而不  
厲之  
遇也  
世

東方  
未明  
刺無  
節也

毛詩譜



厲王

厲子夷王  
厲以夷王  
上歲以  
數不

羔裘

大夫

以道

去其

君也

素冠

刺不

能三

年也

隰有

萋楚

疾恣

也

匪風

思周

道也

十月

大夫

刺厲

王之

交

正

大夫

刺厲

小宛

大夫

刺厲

民勞

召穆

公刺

厲王

板

凡伯

刺厲

王也

蕩

召穆

公傷

周室

大壤

也

抑



皇清經解

毛詩譜

凡十年凡四屬崩公立王宣  
宣乃二王年十和

王宣

宣元即位十年  
宣王元年十平  
宣王元年十平  
宣王元年十平

公武

蟪蛄也  
刺晉公

立四年共仲秦  
宣元年十立  
宣元年十立  
宣元年十立  
宣元年十立

公僖

宣王六年  
宣王六年  
宣王六年  
宣王六年

六月

宣王九年  
宣王九年  
宣王九年  
宣王九年

公戴宋

共厲王奔周召公相  
共厲王奔周召公相  
共厲王奔周召公相  
共厲王奔周召公相

和共

共厲王奔周召公相  
共厲王奔周召公相  
共厲王奔周召公相  
共厲王奔周召公相

公僖

桑柔也  
刺厲伯

皇清經解



柏舟 共姜自誓也 淇澳 美武公之德也

年宣 王六 年蕘 誘僖 車鄰 公也 美秦 仲也 東門 刺時 東門 刺時 之楊 也

也 吉 美宣 王田 鴻雁 美宣 庭燎 美宣 王也 泗水 規宣 王也 鶴鳴 誨宣 王也

年蕘 宣王 時宋 大夫 正考 父得 商頌 于周 大師 那 祀成 湯也 烈祖 祀中 宗也 玄鳥 祀高 宗也

祈父 刺宣 王也 白駒 大夫 刺宣 王也 黃鳥 刺宣 王也 我行 王也 其野 刺宣 王也 斯干 宣王

長發 大禘 也 殷武 祀高 宗也



Blank lines for text on the right page.

考室也無羊宣王考也雲漢仍叔美宣王也崧高尹吉甫美宣王也烝民尹吉甫美宣王也

Blank lines for text on the left page.

也宣王常武召穆公美宣王也尹吉甫美宣王也江漢尹吉甫美宣王也韓奕尹吉甫美宣王也節節



宣王  
子在  
位十  
年為  
戎所  
殺

家父  
刺幽  
王也  
正月  
大夫  
刺幽  
王也  
小弁  
王也  
刺幽  
王也  
何夔  
蘇公  
刺暴  
公也  
巷伯  
刺幽  
王也

谷風  
刺幽  
王也  
蓼莪  
刺幽  
王也  
大東  
刺亂  
也  
四月  
大夫  
刺幽  
王也  
北山  
大夫  
刺幽  
王也  
大南  
刺幽  
王也



無將 大車 大夫 悔將 小人也 小人也 大明 大夫 悔夫 於亂 世也 鼓鐘 刺幽 王也 楚茨 刺幽 王也

信幽 刺幽 王也 甫田 刺幽 王也 大田 刺幽 王也 瞻彼 洛矣 刺幽 王也 裳裳 者華



刺幽王也桑扈  
刺幽王也鴛鴦  
刺幽王也頰弁  
刺幽諸公也  
刺幽大夫車臺  
刺幽大夫也青蠅

大夫刺幽王也  
初筵衛武公刺幽王也  
魚藻也  
刺幽王也采芣  
刺幽王也角弓  
父兄



刺幽王也 菀柳 刺幽王也 都全 周人 刺幽王也 服無衣 常也 采綠 怨曠 黍苗 刺幽王也 隰桑

刺幽王也 白華 周人 刺幽王也 后也 繇蠻 微臣 刺亂 瓠葉 大夫 刺幽王也 漸漸 之石 下國



平王	幽王 子東 遷雒 邑在 位五 十一年 崩	莊公	平王 十四 元 年 即位	魏公	昭襄 公	襄公	昭襄 公	乘離	閔宗 周也	君子	刺平 行役	君子	王也	揚揚	閔周 也	揚宗	刺平
平王 十四 元 年 即位	平王 十四 元 年 即位	昭襄 公	昭襄 公	昭襄 公	昭襄 公	昭襄 公	昭襄 公	昭襄 公	昭襄 公	昭襄 公	昭襄 公	昭襄 公	昭襄 公	昭襄 公	昭襄 公	昭襄 公	昭襄 公
平王 十四 元 年 即位	平王 十四 元 年 即位	昭襄 公	昭襄 公	昭襄 公	昭襄 公	昭襄 公	昭襄 公	昭襄 公	昭襄 公	昭襄 公	昭襄 公	昭襄 公	昭襄 公	昭襄 公	昭襄 公	昭襄 公	昭襄 公
平王 十四 元 年 即位	平王 十四 元 年 即位	昭襄 公	昭襄 公	昭襄 公	昭襄 公	昭襄 公	昭襄 公	昭襄 公	昭襄 公	昭襄 公	昭襄 公	昭襄 公	昭襄 公	昭襄 公	昭襄 公	昭襄 公	昭襄 公
平王 十四 元 年 即位	平王 十四 元 年 即位	昭襄 公	昭襄 公	昭襄 公	昭襄 公	昭襄 公	昭襄 公	昭襄 公	昭襄 公	昭襄 公	昭襄 公	昭襄 公	昭襄 公	昭襄 公	昭襄 公	昭襄 公	昭襄 公

是書經解責扁

毛詩譜

美

凡伯	召曼	王也	刺也	凡伯	瞻印	王也	刺也	不黃	何草	也	閔時	大	王也	刺也
凡伯	召曼	王也	刺也	凡伯	瞻印	王也	刺也	不黃	何草	也	閔時	大	王也	刺也
凡伯	召曼	王也	刺也	凡伯	瞻印	王也	刺也	不黃	何草	也	閔時	大	王也	刺也
凡伯	召曼	王也	刺也	凡伯	瞻印	王也	刺也	不黃	何草	也	閔時	大	王也	刺也
凡伯	召曼	王也	刺也	凡伯	瞻印	王也	刺也	不黃	何草	也	閔時	大	王也	刺也

是書經解責扁

美



考槃公

刺莊平王

公也二十

碩人

即位八年

閔莊立四

姜也

王十桓

九年

蕤

公也

當平

桓之

世

葛屨

刺也昭公美襄

也刺編

也刺公刺襄

也刺公刺襄

也刺公刺襄

也刺公刺襄

也刺公刺襄

也刺公刺襄

也刺公刺襄

也刺公刺襄

也刺公刺襄

也刺公刺襄

也刺公刺襄

也刺公刺襄

也刺公刺襄

也刺公刺襄

也刺公刺襄

也刺公刺襄

也刺公刺襄

也刺公刺襄

也刺公刺襄

也刺公刺襄

也刺公刺襄

也刺公刺襄

王也

中谷

有蕓

也周

葛藟

刺平族

王也

大叔

于田

刺莊

公也

蒞裘

刺朝

也

遵大

路兮

思君

子也

女曰

雞鳴

刺不

說德

也

十畝

之閒

刺時

也

五詩

刺儉

君為一

伐檀

刺貪

也

碩鼠

刺重

斂也

二詩

刺貪

又為

皇清經義

毛詩譜



桓王 平王 大子 洩父 之子 在位 二十 三年

州昭 吁公

桓王 十九年 三月 卽 弒 桓 九月 宋 公 自 位 九月 立 衛 人 納 月 衛 公 昭 公 燕 桓 王 燕 桓 王 衛 莊 二 十 年 姜 送 三 年 歸 妾 厲 公 也 奔 蔡 昭 公 復 入

武公

桓王 七年 卽 位 立 三 年 十 九 年 僖 王 五 年 薨 無 衣 美 公 武 也 有 秋 之 柱

陳佗

桓王 十三年 殺 佗 大 子 免 立 四 年 蔡 人 殺 佗 陳 佗 墓 門 刺 也 佗 也

兔爰

也 周 采 葛 也 懼 讒 大 車 刺 周 也 夫

衛莊王 姜傷 二年 已也 高渠 終風 彌弒 衛莊 姜傷 有女 己也 同車 擊鼓 刺忽 怨州也 凱風 山有 美孝 扶蘇 子也 忽 宣 也 擗兮 桓王 二年 桓王 也 刺忽

刺晉 武公 也

毛詩譜



即位 狡童  
九年 刺忽  
桓王 也  
二十 年  
薨 塞裳  
雄雉 思見  
刺衛 正也  
宣公 也  
匏有 刺亂  
也 東門  
苦葉 之墀  
刺衛 宣公  
也 刺亂  
也 也  
谷風 刺亂  
風雨 刺夫  
思君 婦夫  
子也 子也

道也 子矜  
式微 刺學  
黎侯 校廢  
寓於 也  
衛其 也  
臣勸 揚亦  
以歸 臣也  
旄非 也  
責衛 伯也  
伯也 也  
簡兮 刺不  
刺不 賢  
用賢 也  
泉水 思歸  
衛女 思歸



也北門刺仕不得志也北風刺虐也新臺刺衛宣公也二子乘舟思伋壽也

氓刺時也竹竿衛女思歸也伯兮刺時也狐有狐刺時也惠公桓王

皇清經解續編

毛詩譜



二十一年即位  
十三年惠  
八年薨  
王  
牆  
其  
刺  
上  
也  
君子  
借  
老  
刺  
夫  
人  
桑  
也  
中

莊王  
桓王  
子  
在  
位  
十  
五  
年  
崩

刺奔  
也  
鞏  
之  
奔  
衛  
刺  
姜  
也  
莒  
蘭  
刺  
惠  
公  
也

襄公  
桓王  
二  
十  
三  
年  
立  
即  
位  
十

皇清經解續編  
毛詩譜

宣公  
莊王  
五  
年  
立  
即  
位  
十  
五

非中  
有  
麻  
也  
恩  
賢



桓王 僖  
桓王在位五年崩

厲公 僖  
桓王九年立 二十三年奔蔡

姜也 載馳 齊人 刺襄公 猗嗟 刺魯公 也

皇清經解

毛詩譜

三

莊王 僖

二年 莊王 十年 無所 南山 刺襄公 甫也 大夫 刺襄公 也 虞令 刺荒 傲符 刺文

年 王 年 防有 鵠巢 憂讒 賊也 月出 刺好 色也

皇清經解

三



王惠 僖王在位二十五年崩

戴文 惠王十七年秋即位 衛人十五年 滅衛立 立戴年襄 公踰王二 年薨十四 載馳年薨 許穆清人 夫人刺文 作也公也

刺亂也

二年復入 惠王四年 薨前 後在 一位十年 出其 東門 也閔亂 野有 蔓草 思遇 時也 溱洧

毛詩譜

公獻 惠元六年即位 立十六年 襄元 年薨 葛生 刺晉 獻公 采芣 刺晉

公昭 惠王十六年即位 九年立 惠王 二年 薨 蜉蝣 刺奢 也

皇清經解讀編

三



惠王 王 五 十 年 立 十 年 卒

公 惠 王 十 八 年 即 位 十 五 年 襄 王 十 七 年 定 之 方 中 美 衛 文 公 也 蝦 蟻 也 此 奔 也

文 公 惠 王 十 年 立 十 年 卒

也 獻 公 惠 王 十 年 立 十 年 卒

昭 公 惠 王 十 年 立 十 年 卒

桓 公 美 齊 木 瓜 詩 作 止 而 衛 歸 公 宋 襄 河 廣 善 也 美 好 于 旄 禮 也 刺 無 相 鼠

桓 公 美 齊 木 瓜 詩 作 止 而 衛 歸 公 宋 襄 河 廣 善 也 美 好 于 旄 禮 也 刺 無 相 鼠

桓 公 美 齊 木 瓜 詩 作 止 而 衛 歸 公 宋 襄 河 廣 善 也 美 好 于 旄 禮 也 刺 無 相 鼠

桓 公 美 齊 木 瓜 詩 作 止 而 衛 歸 公 宋 襄 河 廣 善 也 美 好 于 旄 禮 也 刺 無 相 鼠

桓 公 美 齊 木 瓜 詩 作 止 而 衛 歸 公 宋 襄 河 廣 善 也 美 好 于 旄 禮 也 刺 無 相 鼠

桓 公 美 齊 木 瓜 詩 作 止 而 衛 歸 公 宋 襄 河 廣 善 也 美 好 于 旄 禮 也 刺 無 相 鼠

桓 公 美 齊 木 瓜 詩 作 止 而 衛 歸 公 宋 襄 河 廣 善 也 美 好 于 旄 禮 也 刺 無 相 鼠

桓 公 美 齊 木 瓜 詩 作 止 而 衛 歸 公 宋 襄 河 廣 善 也 美 好 于 旄 禮 也 刺 無 相 鼠

桓 公 美 齊 木 瓜 詩 作 止 而 衛 歸 公 宋 襄 河 廣 善 也 美 好 于 旄 禮 也 刺 無 相 鼠

桓 公 美 齊 木 瓜 詩 作 止 而 衛 歸 公 宋 襄 河 廣 善 也 美 好 于 旄 禮 也 刺 無 相 鼠







定王 匡王弟在位十二年崩

念母也 權輿 刺康公也

靈公 頃王六年即位 十年立 十五年定 十八年為夏 舒所弑

閔宮 頌僖公能復周之 宇也

詩譜逸文

天子納變雅諸侯納變風其禮同 周召譜正義引

路寢之常樂風之正經也天子歌周南諸侯歌召南 同上

孟仲子子思之弟子 子思論詩於穆不已仲子曰於穆不似

周頌正義引經典釋文亦引詩譜云孟仲子子思弟子

魯人大毛公為故訓傳於其家河閒獻王得而獻之以小毛公

為博士 正義大題下引

株林 刺靈公也 澤陂 刺時也



大序是子夏作小序是子夏毛公合作卜商意有不盡毛更足

成之

經典釋文引沈重云按鄭譜意云云

參訂時驗謂平比之也

詩天作正義經典釋文引按天作箋云以此訂大王文王之道譜文蓋謂此也

解延年齊人

經典釋文引

徐整云子夏授高行子高行子授辭倉子辭倉子授帛妙子

帛妙子授河間人大毛公毛公為詩故訓傳于家以授趙人

小毛公小毛公為河間獻王博士以不在漢朝故不列於學

一云子夏傳曾申申傳魏人李克克傳魯人孟仲子孟仲子

傳根牟子根牟子傳趙人孫卿子孫卿子傳魯人大毛公漢

書儒林傳云毛公治詩為河間獻王博士授同國貫長公長

公授解延年延年授徐敖敖授九江陳俠

經典釋文引

按鄭君此譜必備述毛詩受授源流今存僅三條徐整鄭

學之徒曾註此譜其書名暢蓋取暢達之義耳陸德明引

徐整此說即本之鄭君詩譜因並錄之以見鄭意或以徐

氏此說為詩譜暢之文非也文非注體且徐所著書豈僅

詩譜暢而已烏可質也



此詩與前已錄可證也  
凡此篇與前篇同之文非此文非其意也  
俗語此詩與木之根株結實因並論之以見微意也  
學之詩皆指此篇其言各物益知此詩之義其到感興  
於此林也詩心謝於手也謝於心也今亦論二詩并證

增錄孔仲達毛詩正義十六條

二風大意皆自近及遠周南關雎至螽斯皆后妃身事桃夭兔  
置芣苢后妃之所及漢廣汝墳變言文王之化見其化之又遠  
也召南鵲巢采芣夫人身事草蟲采蘋朝廷之妻甘棠行露朝  
廷之臣大夫之妻同為陰類故先於召伯皆是夫人化之所及  
也羔羊以下言召南之國江沱之間亦言文王之政是又化之  
差遠也篇之大率自以遠近為差二南詩文王時作唯甘棠與  
何彼禮矣二篇乃是武王時作武王伐紂乃封大公為齊侯令  
周召為二伯而何彼禮矣經云齊侯之子大公已封於齊甘棠  
經云召伯召公為伯之後故知二篇皆武王時作非徒作在武  
王時其所美之事亦武王時也行露雖述召伯事與甘棠異詩



鄭志荅趙商云行露篇序義云衰亂之俗微貞信之教興若當武王時被召南之化久矣衰亂之俗已銷安得云微此文王時也序義云召伯聽訟者從後錄其意是以云然周召序者或以事明主或言其諡或終始備言或與初見末義相發明要在理著而已若一君止一篇者明言諡號多則文有詳略邨柏舟云頃公之時則頃公詩也綠衣云莊姜傷已妾上僭當莊公時則莊公詩也詩述莊姜而作故敘不言莊公也燕燕云莊姜送歸妾也妾非夫人所當出出不當夫人送今云送歸妾是州吁詩也日月終風擊鼓序皆云州吁凱風從上明之皆州吁詩也雄雉匏有苦葉序言宣公舉其始新臺二子乘舟復言宣公詳其終則谷風式微旄丘簡兮泉水北門靜女在其閒皆

宣公詩也邨柏舟云共伯蚤死其妻守義明武公時作則武公詩也牆有茨公子頑通於君母君母則惠公母則惠公詩也鶉之奔奔云宣姜亦是惠公之母則君子偕老桑中在其閒亦皆惠公詩也定之方中蠨蛸相鼠干旄序皆云文公文公詩可知載馳序云懿公爲狄所滅露于曹邑則戴公詩也在文公下者後人不能盡得其次第爛於下耳衛淇奧云美武公則武公詩也考槃碩人序皆云莊公則莊公詩也氓云宣公之時則宣公詩也竹竿從上言之亦宣公詩也芣蘭刺惠公則惠公詩也河廣云宋襄公母歸於衛母雖父所出而文繫於襄公明襄公卽位乃作襄公以魯僖公十年卽位二十一年卒終始當衛文公則文公詩也伯兮云爲王前驅有狐云衛之男女失時皆不言



論在河廣木瓜之間則似文公詩矣但文公惠公時無從王征  
伐之事桓五年秋蔡人衛人陳人從王伐鄭當宣公時則伯兮  
亦宣公詩也伯兮既為宣公詩則有狐亦非文公詩也文公滅  
而復興詩無刺者不得有男女失時之歌則有狐亦宣公詩也  
與伯兮俱爛於此本在芄蘭之上序者氓舉國公以明下故不  
復言宣公耳推此則換爛在作序之後故舉上明下若本第於  
此則伯兮宜言諡以辨嫌不宜越芄蘭河廣而蒙氓詩之序也  
木瓜云齊桓公救而封之則文公詩也故鄭於左方中皆以此  
知之也鄆鄆  
檜無世家詩止四篇事頗相類或在一君時作故鄭於左方中  
不復分之檜

緇衣序云美武公則武公詩也將仲子叔于田大叔于田序皆  
云刺莊公而清人之下有羔裘遵大路女日雞鳴遵大路序云  
莊公失道則此三篇通上將仲子等六篇皆莊公詩也有女同  
車山有扶蘇摯兮狡童及揚之水皆云刺忽則蹇裳丰東門之  
墀風雨子衿在其間皆為昭公詩也忽於桓十一年以天子而  
承正統雖未踰年要君於其國有女同車敘云至於見逐則為  
被逐而作是為忽前立時事也山有扶蘇摯兮狡童刺忽所美  
非賢權臣擅命忽之前立時月既淺則此三篇皆後立時事也  
蹇裳思見正言突篡國之事是突前篡之初國人欲以鄰國正  
之春秋之義君雖篡弑而立已列于會則成爲君案突以桓十  
一年篡十二年公會鄭伯盟于武父自是以後頻列于會則成



爲鄭君國人不應思大國之正蹇裳宜是初年事也丰東門之  
墀風雨子衿直云刺亂世耳不指君事或當突篡之時或當忽  
入之後其時難知要是忽爲其主雖當突前篡之時亦宜繫忽  
故序於揚之水又言忽以明之揚之水言無忠臣良士終以死  
亡經云終鮮兄弟則兄弟已爭是後立之事出其東門序云公  
子五爭野有蔓草序云民窮于兵革溱洧序云兵革不息三篇  
相類皆三公子既爭之後事也公子五爭突在最後得之則此  
三篇厲公詩也清人刺文公文公詩也鄭於左方中皆以此而  
知鄭

雞鳴序云刺哀公荒淫怠慢還序云刺哀公好田獵則哀公詩  
也著東方之日東方未明三篇皆云刺而不舉號諡則舉上明  
下亦爲哀公詩矣南山甫田盧令載驅四篇皆云刺襄公則襄  
公詩也傲笥刺文姜猗嗟刺魯莊公皆由襄公淫妹而作亦襄  
公詩也故鄭於左方中皆以此而知也

齊  
魏無世家而鄭於左方中云葛屨至十畝之間爲一君伐檀碩  
鼠爲一君知者以上五篇刺儉下二篇刺貪其事相反故分爲  
異君或祖父或子孫不可知

魏  
其詩則蟋蟀刺僖公僖公詩也山有樞揚之水椒聊鴉羽序言  
昭公則昭公詩也綢繆杕杜羔裘在其閒從可知也無衣有杕  
之杜皆刺武公則武公詩也葛生采芣刺獻公則獻公詩也鄭  
於左方中皆以此而知

唐  
其詩則車隣美秦仲爲秦仲詩也駟職小戎蒹葭終南序皆云



襄公是襄公詩也黃鳥刺穆公是穆公詩也晨風渭陽權輿序皆云康公是康公詩也無衣在中明亦康公詩矣故鄭於左方中皆以此而知也秦

其詩宛丘東門之枌序云幽公爲幽公詩矣衡門云誘僖公東門之池東門之楊從上明之亦僖公詩也墓門刺陳佗陳佗詩也防有鵲巢云宣公月出從上明之亦爲宣公詩也株林澤陂云靈公爲靈公詩也鄭於左方中皆以此而知也陳其詩蟋蟀序云昭公昭公詩也候人下泉序云共公鳴鳩在其閒亦共公詩也鄭於左方中皆以此而知也曹

此七篇之作七月在先鴟鴞次之今鴟鴞次于七月得其序矣伐柯九罭與鴟鴞同年東山之作在破斧後當於鴟鴞之下次

伐柯九罭破斧東山然後終以狼跋今皆顛倒不次者張融以爲簡札誤編或者詩次不以作之先後鄭所不說未可明言關

按如疏說則鄭詩譜仍依詩之次第

黍離序云憫周室之顛覆言鎬京毀滅則平王詩也君子行役及揚之水葛藟序皆云平王是平王詩也君子陽陽中谷有蓷居中從可知兔爰序云桓王則本在葛藟之下但簡札換處失其次耳兔爰旣言桓王舉上以明下采葛大車從可知矣采葛箋云桓王之時政事不明明大車亦桓王詩也丘中有麻序云莊王不明卽莊王詩明矣故鄭在左方中以此而知也王采薇云文王之詩西有昆夷之患北有玁狁之難以天子之命命將帥歌采薇以遣之出車以勞還林杜以勤歸則采薇等篇



皆文王之詩天保以上自然是文王詩也魚麗序文武並言則  
魚麗武王詩也文王大明緜棫樸思齊皇矣靈臺七篇序皆云  
文王旱麓一篇居中從可知凡八篇文王大雅也下武文王有  
聲二篇序皆言武王則武王大雅也六月序廣陳小雅之廢自  
華黍以上皆言缺由庚以下不言缺明其詩異主也魚麗之序  
云文武華黍言與上同明以上武王詩由庚以下周公成王詩  
也南有嘉魚云太平蓼蕭云澤及四海語其時事爲周公成王  
明矣序者蓋亦以其事著明故不言諡號焉由庚旣爲周公成  
王之詩則南有嘉魚至菁菁者莪從可知也生民序云文武之  
功起於后稷故推以配天焉明是文武後人見文武功之所起  
故推以配天也文武後人唯周公成王耳孝經云昔者周公郊

祀后稷以配天故知生民爲周公成王之詩生民旣然至卷阿  
皆是可知小雅六月之後盡何草不黃大雅民勞盡召旻其中  
則有厲宣幽三王之詩皆當王號諡自顯唯厲王小雅諡號不  
明故鄭別論之則小雅十月之交兩無正小旻小宛四篇大雅  
民勞至桑柔五篇皆厲王詩也小雅自六月盡無羊十四篇大  
雅雲漢至常武六篇序皆言宣王則宣王詩也小雅自節南山  
盡何草不黃去十月之交等四篇餘四十篇唯何人斯大東無  
將大車小明都人士緜蠻六篇不言幽王在幽王詩中皆幽王  
詩也大雅瞻卬召旻二篇序云幽王則幽王詩也小大雅  
此頌聲由其時之君德洽于民而作則頌聲係于所興之君不  
係于所歌之主故周頌三十一篇左方中皆以爲周公成王之



頌也

周頌

四篇皆史克所作也四篇一人之作而為此次者以駟言務農重穀為政之本又善于任賢故次有駟言君臣之有道也君臣同心則能修教征伐故次泮水言能修泮宮服淮夷也文武既備明神降福則能克翦放命復其疆宇故終以闕宮四篇皆頌僖公之美德也

魯頌

那序云祀成湯是頌成湯也烈祖序云祀中宗是頌中宗也玄鳥殷武序皆云高宗長發居中從可知是玄鳥三篇頌高宗也此頌之者皆在崩後頌之

商頌

毛詩譜序

詩譜一卷鄭君所作或云二卷或云三卷注本有所分也唐賢奉詔撰定正義割詩譜說置風雅頌首今不全滅賴有此耳北宋之時其譜竟亡歐陽永叔稱得殘本為之補缺今發其書舛駁殊甚檜鄭同譜彼尚不知其餘乖方不暇指摘殘本欺人羌不足據戴氏東原亦訂詩譜仍踵其謬所正者僅檜鄭同譜王居雅上二事而已淮安丁晏重加補綴永叔之謬頗致疑焉惜園于習未能顯然別為總譜略近鄭意猶未善也悵前賢之未周愍將來之多惑反覆譜序所云灼知其例爰加訂正就耳目之所及暢鄭學之隱微補其所可補缺其所已缺千載沈淪迷塗斯闢敢云復鄭之舊庶幾不遠矣蓄疑方寸蓋亦有年歲在



重光書乃奪稿不恥狂簡輒錄成篇條例粗陳用列于左  
譜云夷厲以上歲數不明大史年表自共和始歷宣幽平王而  
得春秋次第以立斯譜則譜必依史公年表之體首列周王以  
統乎下各國有詩之君列於國之譜上值周王以從乎上也國  
自爲譜乖鄭意矣

譜云欲知源流清濁之所處則循其上下而省之源流清濁謂  
封域之廣狹政教之得失卽譜說是也循其上下而省之謂周  
召邶鄘依次上下列之欲知周召則省乎上欲知邶鄘則省乎  
下也又云欲知風化芳臭氣澤之所及則旁行觀之風化芳臭  
謂詩之美刺旁行列其目則芳臭自見而君之氣澤可知也正  
義每譜之末釋某詩某君作必云鄭於左方以此知之則譜說  
列於譜之右詩篇目列於譜之左也

檜譜正義云鄭先譜檜而接說鄭王譜正義云王詩次在鄭上  
譜退居幽下者欲近雅頌與王世相次故也則詩譜之次檜鄭  
同譜王居雅上也

鄭譜商頌以宋戴公爲主云列之以備三頌則商頌繫乎宋戴  
公以得詩之年統之周宣王也

譜有逸文見引羣書別錄於後毛詩受授源流鄭必有說今亡  
不具因增錄徐整之說以補之

邶鄘譜正義云鄭於其君之下云某詩某作者準其時之事而  
言則譜於每君之下某詩屬之必言其故今每譜正義必釋某  
詩某君作卽本鄭君然非鄭君之辭故不補入譜別錄州末以



申鄭義

詩但列篇目則風化芳臭不明今并列序之首句庶幾旁行觀之美刺昭然鄭君之舊諒必如此矣

皇清經解續編卷千四百二十六終

江陰沙從心校  
江陰馮銘校

敘

六經資故訓以明故訓緣聲音而顯是故不知古音不足與言假借不知假借不足與治經第假借之術實有二端一曰古假借起于未造本字之先最初之假借也上古字少一字恆假為數字之用後世始各就其事類益以偏旁以為本字至許君時本字孳乳寢多故往往說文有本字而經典猶用古借字者如噬齋齊盛攝齊齊戒經典同用齊字說文則各有作齋作齋作齋作齋之本字即其例矣一曰傳寫通假或以聲義並近而相通或專取聲近而相假起于既造本字之後而非所謂本無其字依聲託事之假借也二者並由聲起皆學者所宜知然而輕重懸殊矣蓋實從一字得聲之字有窮而僅聲近之字無窮苟



本字有所難通不先求之古假借而專求之聲近通假則其弊必至使本字茫乎無據如譯音之無定字而無不可附會之謬說矣故以聲近破本字非于經文上下實有明證不可近儒混而一之不別白其輕重此所以小學日隆而支離破碎之風亦因以日盛也高郵王氏小學巨儒諸所撰述喜言聲近名字解詁破字尤多雖合于古假借者不少如云句與拘通周讀爲而專取同音之字爲說者頗不免輕易本字之失人之名字非若詩書文理不屬難可尋繹全棄本字悉取同音心所不安病之久矣今以左氏授從弟輩爲講古人名字相輔之故乃取此書駁正數十人先錄元文次下已意俾覽者得以參校得失其疑而無說易之者則置不駁略施匡弼以遏流弊趣舍旣明固不

必一一求通也王氏元有關疑未釋者二十五人今亦仍其舊目悉爲補之光緒甲申胡元玉題記



皇清經解續編卷千四百二十七

南菁書院

駁春秋名字解詁

湘潭胡元玉子瑞著

齊東郭賈字子方

哀十四年左傳

賈夏古字通

史記趙世家北登夏屋漢書地理志作賈屋

夏大也韋昭晉語注曰

方大也方之言旁廣雅曰旁廣也又曰旁大也方旁古字通

堯典共工方鳩僝功史記五帝紀作旁皋陶謨方施象刑惟明新序節士篇作旁

是夏與方皆大也

駁周禮賈師各掌其次之貨賄之治展其成而奠其賈然後

令市凡天患禁貴儻者使有恆賈四時之珍異亦如之賈即

古價字奠其賈定其價也恆賈常價也物賈不可無常故賈

師定之方亦常也

鄭注禮記檀弓論語里仁皆云方猶常也

古者字義不隨音區

別賈字得兼商賈之賈物賈之賈二音二義賈人易其常業



則不能阜財百物失其常價則不能徵債名賈字方二義可  
並通也不煩改字

曹卹字子循仲尼弟子傳

卹讀為率古字卹與率通卹卽恤之別體多士罔不明德爾  
祀史記魯周公世家恤作率爾

雅率循也故名率字子循

駮說文卹恤皆云憂也孫炎爾雅恤憂也注云恤救之憂也  
據恤字從心則憂當由己致恤字從邑則憂當由人生相救  
之憂當以卹為本字恤為借字切己之憂乃以恤為本字耳  
說文云循行順也淮南說山訓注原道訓注皆云循隨也凡  
民有凶荒災患上之卹之必當順行其地隨宜相救後漢書  
質帝紀詔云今遣使者案行若無家屬及貧無資者隨宜賜

卹是猶沿古人卹凶荒之常法也名卹字循乃以循字足救  
卹之義猶向宜字祿以祿字實所宜之事爾

楚卻宛字子惡昭二十七年左傳

宛當讀為怨宛怨古同聲故借宛為怨字又作惋秦策曰受  
欺于張儀王必惋之史記楚世家惋作怨是也怨惡義相近  
故名怨字子惡大雅假樂曰無怨無惡夏官合方氏曰除其  
怨惡

駮宛古婉字管子五行篇然則天為粵  
宛注宛順也卽假宛為婉說文婉順也惡者貌

醜陋之稱左氏襄二十六年傳生佐惡而婉服注佐貌  
惡心順昭二

十八年傳謖蔑惡又云昔賈大夫惡皆其證貌惡則欲其性  
婉蓋卻宛貌陋故名婉字惡以警之左氏稱卻宛直而和可



知其克副命名之意矣以怨惡為名字恐未必然

邾子顏字夷父

莊五年左傳正義引世族譜

顏高不平也夷平也顏岸古字通

史記晉世家屠岸賈漢書古今人表作屠顏賈爾

雅曰重厓岸又曰望厓洒而高岸高則險峻故字夷父以相反為義也漢書儒林傳戴崇字子平與此同意

駮說文顏眉目之間也曲禮執爾顏注云執猶守也少儀不戲色注云暫變傾顏色為非常則人不長失敬也是人顏面之間有一定之容止不可變傾改易以失其常度詩皇矣瞻卬傳皆云夷常也顏貴守常故字夷父矣古人名字雖多同者然其取義不必一致不可執一說以概之此之夷父不必與樂傾之字夷父同取義于平也

魯冉孺字子魯

仲尼弟子傳

孺與濡通孟子公孫丑篇三宿而後出晝是何濡滯也趙岐注曰濡滯猶稽也既去留于晝三日怪其猶久濡之言需也需彖傳曰需須也爾雅須待也須與須同雜卦傳曰需不進也是濡為遲鈍也魯亦遲鈍也說文魯鈍詞也論語先進篇參也魯孔注曰魯鈍也曾子性遲鈍孺又愚也方言儒輸愚也儒與孺通魯鈍亦愚也大顏注漢書周勃傳曰俗謂愚為鈍椎見史記周

勃世家索隱

陳公良孺字子正

仲尼弟子傳

孺讀為需正當為止字之誤也雜卦傳曰需不進也說文曰需頤也遇雨不進止頤也是需有止義

三才圖會

駮春秋名字解詁



駁說文孺孔子也釋名兒始能行曰孺子論語先進篇皇疏引王弼曰魯質勝文也說文訓魯為鈍詞即是質勝文之意言樸魯之人不知巧佞其言訥訥拙而無文也小兒甫爾能言未知諛詐其言類皆樸質魯鈍及其既長雖不必盡魯而方為孺子則無不魯者周禮小宰四曰廉正注云正行無傾邪也孟子盡心篇孩提之童無不知愛其親也及其長也無不知敬其兄也夫愛親敬長仁義之大端也而孺子不慮而不知之不學而能之行無傾邪孰大于是故易曰蒙以養正聖功也孟子曰大人者不失其赤子之心者也可知孺子之心正之至矣養之于蒙保而勿失則其功所就與聖同歸言魯心正孺子所同故各依以為名字孺固不必改讀正尤不必

為誤字也

晉解揚字子虎

史記鄭世家說苑奉使篇

虎讀為盱古音虎與盱同昭三十一年公羊傳人未足而盱

有餘說文引作虎有餘

見繫傳案公羊釋文盱許于反又許孤反許孤反正與虎同音玉篇虎火

乎切火乎與許孤同

是其例也方言盱揚雙也驢瞳子

今本子上衍之字當據說文刪

燕代朝鮮冽水之閒曰盱或謂之揚郭注曰盱舉眼也揚詩

曰美目揚兮是也

駁說文揚飛舉也爾雅越揚也易夬揚于王庭鄭注云揚越

也揚有飛越之義故禮記鄉飲酒義及射義揚解注皆云今

禮揚皆作騰物之善飛越騰躍者莫如虎名揚字虎尚威武

也猶詩人之詠鷹揚矣漢書古今人表作解陽通假字也

皇清經解續編

駁春秋名字解詁



晉韓不信字伯音昭三十二年左傳

音當為言字之誤也困象辭曰有言不信墨子經篇曰信言合于意也

駁樂記凡音之起由人心生也人心之動物使之然也感于物而動故形于聲詩關雎序在心為志發言為詩情動于中而形于言是音與言皆生于人心者也言斯有聲有聲斯可謂之音矣故管輅別傳云生民之音曰言鳥獸之音曰鳴見魏志本傳注音之叩宮即宮應叩角即角應與言之必信正相似故鵠冠子學問篇云所謂信者無二響者也以音之無二響詮信字最為切當不語詞不信信也與伯音義自不背不必斥音為誤字

鄭單字子家仲尼弟子傳

單讀為屨古聲單與屨相近說文屨一家之居也

齊慶封字子家襄二十八年左傳

封讀為邦康誥正義曰古字邦封同商頌元鳥篇邦畿千里李善西京賦注引作封畿千里論語季氏篇且在邦域之中矣釋文邦本作封而謀動于戈于邦內釋文邦鄭本作封邦與家相對為文

駁說文單大也史記匈奴傳集解引漢書音義云單于者廣大之貌詩烈文殷武傳皆云封大也單封均有大義字子家者蓋取大家之意書梓材以厥庶民暨厥臣達大家昭四年左傳箕襄邢帶叔禽叔椒子羽皆大家也孟子離婁篇不得罪于巨室注云巨室大家也禮記檀弓我喪也斯沾注云國昭子自謂齊之大家皆以大家為卿大夫尊顯者之稱



秦壤駟赤字子徒

仲尼弟子傳廣韻壤字注以壤駟為複姓

徒讀為赭說文曰赭赤土也古聲赭徒相近爾雅杜赤棠杜

與徒聲亦相近故赤謂之徒又謂之杜

駟赤蓋赤字之誤赤者赫之隸省也孔龢碑赫赫彌章孝經

赫赫師尹釋文云赫本又作赤

此盧本也通志堂本非作赤亦傳寫之誤也詩節

南山傳云赫赫顯盛貌常武傳云赫赫然盛也公羊昭八年

傳注云徒眾也眾則盛矣故名赤字徒若僅以聲近為說則

茶徒亦聲近字何杜得為赤色之棠茶乃為白茅之秀耶可

知專以聲近為說拘牽附會不足據也

楚鬪般字子揚

宣四年左傳漢書敘傳曰班氏之先與楚同姓令尹子文之後也子文初生棄于晉中而虎乳

之楚人謂虎班其子以為號師古曰尹胡三省曰左傳莊三十年申公鬪

班殺令尹子元而鬪穀於

楚為令尹恐班非子文之子按子文之子為令尹者鬪般也般與班雖同音而般字子揚則非謂虎也孟堅之說殆不可信

般與播古字通

古音元與戈相出入故史記賈生傳大鈞繫物漢書樂作播

般即播之假

借也春官大師皆播之以八音鄭注曰播猶揚也昭四年左

傳播于諸侯杜注亦曰播揚也三十年傳將焉用自播揚焉

注曰播揚猶勞動也呂氏春秋必已篇舟中之人盡揚播入

於河高注曰揚動也播散也按播亦揚也古人自有複語耳

揚謂之播因而揚米去康謂之簸說文簸揚米去康也小雅

大東篇曰維南有箕不可以簸揚

駟攷左氏傳桓公六年鬪伯比從楚武王侵隨始見于傳越

四十三年當莊三十年而子文為令尹據子文生于伯比從

母畜邲時其為仕楚侵隨以前事無疑子文為令尹時其年



當已在四十四五以外鬪班以莊二十八年始見于傳宣四年鬪椒作亂而死其代子揚為令尹當在成公末年上距莊二十八年不過五十餘年爾時子揚大約不過二十歲合計前後亦不過七十餘歲其為一人明矣按之子文之年其為子文之子又明矣班般同音通假字猶公輸般之稱魯班也楚人雖謂虎為於菟容或又謂虎為般俗語一物有數名本不足異觀揚雄方言自見孟堅之言必非無據司馬相如封禪文稱騶虞為般般之獸亦以騶虞本虎類故耳詩騶虞傳說文皆云騶白虎虞黑文般為楚人呼虎之方言則其字子揚也與解揚字子虎同矣胡身之未細攷其年因疑班非子文子此又誤分班般為二人均失之

楚遠罷字子蕩襄二十七年二十九年左傳

罷讀為播罷播古音相近罷古音婆說見唐韻正故借罷為播也公羊

罷作頗頗之為播猶波之為播也波與播通見左傳波及晉國下襄二十五

年左傳成公播蕩杜注云播蕩流移失所昭二十六年左傳

茲不穀震盪播越竄在荆蠻亦謂流移也盪與蕩同播或作

波莊子外物篇鮒魚對莊周曰我東海之波臣也司馬彪云

謂波蕩之臣波蕩即播蕩也東海之波臣猶齊策云大魚蕩

而失水耳流移謂之播蕩搖動亦謂之播蕩家大人曰司馬

相如上林賦山陵為之震動川谷為之蕩波蕩波與震動對

文張衡西京賦河渭為之波盪吳嶽為之阨堵波盪與阨堵

對文蕩波即波蕩波蕩猶播蕩耳謹案李善注西京賦曰波

駁春秋名字解詁



盪搖動也後漢書公孫述傳方今四海波蕩亦謂四海搖動也論語微子篇孔注云播搖也僖三年左傳杜注云蕩搖也駮公羊作頗此正字也左氏穀梁作罷別本公羊作跛見釋文皆同音通假字說文頗頭偏也離騷經王逸注頗傾也廣雅釋詁二頗衰也偏傾衰皆不平之謂故昭二年左傳君刑已頗注云頗不平詩南山傳蕩平易也廣雅釋訓蕩蕩平也名頗字蕩以相反為義改為播蕩迂回甚矣

魯公子彊字子臧

隱五年左傳正義引世本

臧古藏字彊讀曰區說文區踣區藏匿也昭七年左傳吾先君文王作僕區之法服虔注云僕隱也區匿也具釋文荀子大略篇言之信者在乎區蓋之間楊倞注云區藏物處蓋所以

覆物者是區為藏也哀十三年公羊春秋盜殺陳夏彊夫左氏穀梁並作夏區夫則二字古通用

駮說文彊弓弩耑弦所居也內則注管筆彊也蓋管所以藏筆故與弓弩耑藏弦處同名彊為藏弦藏筆之物故以臧為字彊之取義誠由區得但既以彊命名則亦無庸破彊為區矣至彊夫區夫之異則一本字一古假借字也

魯南宮括字子容

仲尼弟子傳

一名韜

論語公冶長篇王注釋文作韜云本又作緇

括者包容之稱也史記秦始皇本紀贊秦孝公有囊括四海之意張晏云括括囊也言其能包含天下集解後漢書蔡邕傳包括無外皆容受之義也韜亦容受之稱廣雅韜容寬也玉篇韜藏也寬也劍衣謂之韜說文弓藏謂之韜廣雅皆取包容



之義

駮括箭括也字本作楛說文楛矢楛築弦處通作括淮南人  
閒訓注括箭也薛綜西京賦注括箭括之御弦者容者射時  
唱獲者自隱蔽之物也周禮射人王三獲三容鄭司農云容  
者乏也待獲者所蔽也儀禮鄉射禮注容謂之乏所以為獲  
者御矢也韜者射畢藏弓之物也射義曰射者男子之事也  
故依于射時所用之物為名字

楚遠呂臣字叔伯僖二十三年左傳注

呂與旅伯與百古字並通宣十八年左氏經楚子旅卒穀梁  
旅作呂僖二十三年穀梁傳百里  
子釋文百或作伯孟子百里  
奚韓子難言篇作伯里子莊二十二年左傳庭實旅百奉  
之以玉帛天地之美具焉故曰利用賓于王杜注曰諸侯朝

王陳贄幣之象旅陳也百言物備僖二十二年傳楚子入饗  
于鄭九獻庭實旅百注曰庭中所陳品數百也是其義

駮伯讀如五官之長曰伯之伯呂臣謂心呂之臣取四嶽佐  
禹得國之事為名字也說文呂脊骨也象形昔大嶽為禹心

呂之臣故封呂侯膺篆文呂从肉从旅周語祚四嶽國命以  
侯伯注使長  
諸侯也賜姓曰姜氏曰有呂謂其能為禹股肱心膂以

養物豐民人也又稱四嶽為四伯注為四嶽伯  
故稱四伯是其事也

晉狐偃字子犯僖二十三年左  
傳注晉語注

偃當讀為隱古字偃與隱通齊語隱五刃管子小匡篇作偃  
五兵漢書古今人表徐隱王顏  
注曰即  
偃王也檀弓事親有隱而無犯事君有犯而無隱事師無犯  
無隱鄭注曰隱謂不稱揚其過失也犯犯顏而諫名隱字犯



以相反為義也

駮呂覽蕩兵篇應言篇偃兵高注皆云偃止也吳語以犯獵

吳國之師徒注犯陵也左氏傳若先犯之必奔桓五年蒙皋比

而先犯之莊十年先犯陳蔡僖二十八年先犯胡沈與陳昭二十年皆

謂以兵侵陵彼也止不相侵即謂之偃矣名偃字犯本以相

反為義但不煩改讀耳

鄭公子魚臣字僕叔宣十二年左傳

魚讀為御古聲魚與御通天官敘官釋文獻音魚本又作魚

魚教潛公謂說文御使馬也小雅出車傳曰僕夫御夫也魯

武公子有伯御周語魯大夫有御孫莊二十四年左傳皆以御為名

駮魚馬名也爾雅釋畜馬屬一曰白魚詩駟篇有驪有魚漢

書西域傳贊蒲梢龍文魚目汗血之馬孟康云四駿馬之名

說文臣牽也事君也象屈服之形名魚臣字僕叔蓋取御者

能使良馬屈服進退如志之意史記宋世家稱公子御說為

公子魚義與此近一名一字也不得破魚為御

楚為艾獵字叔敖宣十一年左傳

艾讀為弋艾獵即弋獵也古聲艾與弋通爾雅太歲在壬曰

元默音弋史記麻書作橫艾是其例也弋獵者游田之事故字

曰敖說文曰敖出游也

駮艾相也相助也助人田獵即出游矣史記歲陽名稱多與

爾雅不合爾雅以己為屠維史記以戊為徒維爾雅以庚為

上章史記以癸為尙章爾雅以癸為昭陽史記以辛為昭陽爾雅以戊為著雍以辛為重光以壬為元默而史

記無此三名史記以己為祝犁以庚為商橫以壬為橫艾爾



雅亦無此三名也 元默橫艾直是名稱不同非聲有通假也

魯公尾字施父

宋鄧名世古今姓氏書辨證鄭樵氏族略

施讀爲拖

呂氏春秋悔過篇鄭賈人奚施淮南人間說文拖訓作蹇他是施字古讀如他正與拖同音

俗作拖

曳也莊子秋水篇此龜者甯其死爲留骨而貴乎甯其生而曳尾於塗中乎取曳尾之義故名尾字拖

駮說文施旗兒又云於旌旂之游於蹇之兒旗兒蓋卽指旂

游之貌言之爾雅繼旒曰旆注帛續旒末爲燕尾者公羊宣十二年傳注繼旒如燕尾曰旆左氏昭十二年傳建而不旆注旆游也正義云旒是旗身旆是旗尾詩出車傳旆旆旒垂貌然則旆乃旗尾之名而施卽旗尾之貌矣

楚駮臂字子弓

仲尼弟子傳

弓讀爲肱古字弓與肱通鄉射禮侯道五十弓鄭注云今文弓爲肱昭三十一年春秋邾黑肱以濫來奔公羊作黑弓

駮臂弩柄之名也說文弩弓有臂者也釋名弩其柄曰臂似人臂也弩爲有臂之弓故以臂弓爲名字史記作子宏通假字也漢書儒林傳乃作子弓耳

陳諸字伯爰

唐書宰相世系表

諸讀爲堵爰讀爲垣小雅鴻雁篇之子于垣百堵皆作傳云一丈爲板五板爲堵箋云徵民起屋舍牆壁百堵同時而起射義蓋觀者如堵牆牆亦垣也

駮爾雅釋訓諸諸辯也說文諸辯也公羊桓六年傳注其諸辭也爾雅釋詁爰曰也說文曰詞也諸爲辯論之詞爰爲言



說之辭故名諸字爰

齊公孫竈字子雅昭三年左傳子雅韓子外儲說篇作子夏

雅讀為寤寤雅古同聲雅古音伍說見唐韻正故寤通作雅玉篇引倉

頤篇曰楚人呼竈曰寤

駮子雅子夏非同音通假乃實係兩字猶子產又字子美也

雅即祝也周禮笙師掌春牘應雅鄭司農云雅狀如漆笛而

弇口大二圍長五尺六寸此處脫其中有惟四字誤衍在上文應長六尺五寸下觀樂記及益

稷注自見以羊韋鞞之有兩紐疏畫禮記樂記訊疾以雅鄭注雅

樂器名也狀如漆笛中有椎書益稷鄭注祝狀如漆笛中有

椎與樂記注正同可知祝一名雅矣左氏隱五年傳夫舞所

以節八音而行八風疏引服虔注云異音木其風清明又引

易緯通卦驗云立夏清明風至祝木音也應立夏之風者也

竈夏月所記者也故依以為名字子雅齊人無取楚之方言

況又必破字乃通乎其不然明矣

魯公孫宿字成哀十五年左傳注

成與城通隱元年春秋及宋人盟于宿杜注曰宿小國東平

無鹽縣也僖二十一年左傳所謂任宿須句顓臾風姓也國

必有城故字城

駮楚辭七諫注夜止曰宿莊子大宗師篇成然寐遽然覺郭

注寤寐自若不以死生累心釋文引李頤注成然縣解之貌

按上文此古之所謂縣解也釋文引向秀注縣解無所係也

然則成然者睡熟而心無所係累之狀也今俗呼睡熟為睡



成古之遺言矣夜止所以寐也故名宿字成齊公子固字子城左傳成城兩見則作成者自是城之古假借此無作城之處即不必以彼例此而以宿國有城為說也

宋公子何字弗父

昭七年左傳

何讀為柳

加音

弗讀為拂

拂音

說文拂擊禾連柳也柳拂也釋名

柳加也加杖于柄頭以搗穗而出其穀也方言僉自關而西

謂之拂齊楚江淮之間謂之棹

音勃

按拂之言拂也擊物之名

也說文拂過擊也擊謂之拂故擊禾者謂之拂拂棹聲近故

又謂之棹耳古音何與柳通故柳通作何陳風澤陂篇有蒲

與荷樊光爾雅注引作有蒲與茄

見澤陂正義茄音加

是其例也

柳之為何

猶加之為柯也爾雅陵莫大于加陵即春秋成十七年之柯陵

齊語耒耜柳芟漢書王莽傳

予之北巡必躬載拂韋顏注與說文同

駁古擔荷字作儋何說文何儋也儋何也左氏昭七年傳子

產曰古人有言曰其父析薪其子弗克負荷此蓋依古語為

名字所以自儆也

齊田廣字駢

莊子天下篇釋文引慎子曰田駢名廣

駢讀為萃春官車僕掌廣車之萃萃車之萃

釋文萃薄經反又薄田反鄭

注云皆兵車也廣車橫陳之車也萃猶屏也所用對敵自蔽

隱之車也春秋傳曰其君之戎分為二廣則諸侯戎路廣車

也孫子八陳有萃車之陳故書萃作平杜子春云平車當為

駢車

釋文駢薄經反

按廣與萃皆兵車之名故名廣字萃

駁說文駢駕二馬也引申其義則凡物連并皆稱駢莊子駢



皇清經義卷之三  
三  
拇篇釋文引廣雅云駢並也司馬彪云駢拇謂足拇指連第  
二指也史記管蔡世家欲觀其駢脅集解引韋昭云駢者并  
幹也凡物連並則廣矣此義甚明不煩改字

齊梁邱據字子猶

昭二十  
年左傳

據讀爲遽猶讀爲輶遽也輶也皆車之輕且速者也爾雅遽  
傳也僖三十三年左傳且使遽告于鄭吳語徒遽來告孤日  
夜相繼杜韋注並云遽傳車也昭二年左傳子產懼弗及乘  
遽而至則遽爲車之最速者遽者疾也車輕行疾故謂之遽  
也爾雅輶輕也說文輶輕車也秦風駟鐵篇輶車鸞鑣毛傳  
與爾雅同

駮猶獸名也爾雅釋獸猶如鹿善登木說文猶獲屬一曰隴

西謂犬子爲猶顏氏家訓書證篇引尸子云五尺犬爲猶是

犬及似犬之獸

爾雅麇狗足鹿即麇之或  
體猶狀如鹿似犬明矣

皆有猶名禮記投

壺注晏子時以罰梁邱據釋文據本又作處處即虞字之誤  
亦獸名也爾雅釋獸虞迅頭郭注今建平山中有虞大如狗  
似獼猴黃黑色多鬚鬣好奮迅其頭能舉石擲人獲類也說  
文引司馬相如說以虞爲封豕之屬與郭注異蓋亦猶猶之  
有二說矣邵二雲爾雅正義云高誘淮南注以臯羊似遽類  
遽即虞也今檢淮南注未見此文未審何據據邵  
釋遽爲虞則此語必確是漢人注義也初學記二  
十九引說文鸛鸛一曰臯羊如鹿善登木今本說文  
無此五字是臯羊  
似猶亦獲類也虞亦獲類皆似犬之猛獸故注家有臯羊似  
遽類之文字猶之名當以禮記釋文所載作虞之本爲正遽



據皆康傳寫通假字史記魯世家稱爲子將蓋又是一字將  
古獎字漢書衡山王賜傳皆將養勸之顏注云將讀爲獎說文獎嗾犬厲之也从犬  
將省聲獎爲使犬之名猶康爲似犬之獸故依以爲名字

宋樂轡字子蕩襄六年左傳

蕩讀爲鞵廣韻鞵與章切馬額上鞵鞵則古切勒名說文勒馬按頭絡銜也

鞵勒之在額上者也疑卽詩鉤膺鏤錫之錫字或從革耳廣

韻錫與章切馬額飾聲義正同轡與勒相近故名轡字鞵鞵與

蕩聲相近故通作蕩鞵之爲蕩猶腸谷之爲湯谷也史記五帝紀索

隱

駮詩車牽六轡如琴箏持其教令使之調均亦如六轡緩急  
有和也皇皇者華六轡如絲傳言調忍也六轡既均傳均調

也如琴如絲皆以樂聲之緩急均調况轡動之緩急均調也

禮記郊特牲滌蕩其聲注滌蕩猶搖動也御馬者搖動其轡

猶調樂者搖動其聲故以蕩轡爲名字蕩轡猶振轡孫綽蘭亭後序

云振轡于朝市晉書地理志云黃帝崑崙振轡今世乘馬之法兩手分持馬韁搖動

而前縱之馬卽飛奔名曰放轡放卽蕩也

齊公子于字且哀六年左傳南郭且于杜注且于齊公子鉏也案且與鉏通鉏其字也于其名也文十一年傳

正義曰古人連言名字者皆先字後名故稱且于

于讀爲芋且讀爲菹釋文且于餘反聲與菹相近說文菹酢菜也士喪禮

甒豆兩其實葵菹芋羸醢鄭注云齊人或名全菹爲芋公子

齊人故取以爲名字與

駮且于莒邑名左氏襄二十三年傳齊侯襲莒門于且于卽



其地鉏卽且于之合聲此分且于爲二殊誤又按王氏于古人二名者多強分爲名字如南宮長萬之稱宋萬解張之稱張侯此二人者正猶巫臣之稱屈巫重耳之稱晉重展與之稱莒展樂祁犁之稱樂祁皆實係二名但有省稱耳不得誤指爲名字連言也至如公子高祁公子欒堅孟施舍公子捷菑公南楚則更無互見分合之處王氏皆強分而曲爲之說且于之分誤最明顯故特出而正之並備論其失于此

鄭公子平字子豐

春秋世族譜

平疑當作年隸書年字成作丰

見北海相景君銘及孔龢碑

與平相似而

誤名年字豐取豐年之義也齊僖公之母弟夷仲年亦以年爲名

駁平豐皆席名也書顧命敷重底席馬注底青蒲也僞孔傳

底蒨萃按禮記閒傳注萃今之蒲萃說文蒨蒲子可以爲平

席也釋名蒲平今本誤作蒲草也此以蒲作之其體平也馬

從太平御覽所引

訓底爲青蒲蓋以底爲蒲平故僞孔本以爲說蒲平以席之

平得名自當以作平者爲正作萃者後人誤以爲草名而妄

加艸也顧命又云敷重豐席王肅及僞孔皆以豐爲莞鄭注

則以底席爲篋織致席豐席爲刮凍竹席凍書疏引作凍誤今從孫淵如說改

以底豐爲席名不以爲草名與馬王異說今攷蒲之名底莞

之名豐實所未見鄭義爲優矣

秦秦祖字子南

仲尼弟子傳

祖讀爲楚聲近假借也荆楚之楚通作祖猶詩衣裳楚楚之



楚說文引作龔也祖龔皆以且為聲秦祖字子南猶游楚之字子南也或曰祖讀為沮漢書地里志漢中郡房陵縣東山沮水所出東至郢入江字或作睢定四年左傳楚子涉睢濟江入于雲中哀六年傳江漢睢漳楚之望也杜注云四水在楚界故字子南

駮說文南艸木至南方有枝任也尚書大傳南者何也任方也任方者物之方任白虎通五行篇南方者任養之方萬物懷任也淮南天文訓南呂者任包大也是南之本義為任古字萬物懷任于南方因以南其為方之專名矣祖為子孫之始南為萬物之始義自相近必不拘于南方之國名水名而改字也

齊東郭牙

呂氏春秋重言篇

字垂

說苑權謀篇

牙讀為圍

牙古讀如吾與圍聲近而通

爾雅圍垂也孫炎云圍國之四垂也詩桑柔正義

駮禮記玉藻佩玉有衝牙疏引皇氏云衝居中央牙是外畔兩邊之璜大戴禮記保傅篇上有葱衡下有雙璜衝牙盧注衝在中牙在傍是牙為佩玉下垂兩半璜之名曲禮立則磬折垂佩佩玉常垂牙又佩玉之在下者荀子富國篇注垂下也故名牙字垂

宋公子圍龜字子靈

成五年左傳

圍讀為違同聲假借也易繫辭傳範圍天地之化而不過釋文範圍馬王肅張作犯違管子形勢篇其功逆天者天違之宋本作圍表記不廢日月不違龜筮違龜猶違卜也

皇清經解續編

駮春秋名字解詁



大誥曰王害不違卜是也靈猶神也頤初九曰舍爾靈龜春  
官龜人天龜曰靈屬爾雅龜俯者靈

駮莊子人間世絜之百圍釋文引李頤注云徑尺為圍白虎  
通著龜篇引禮三正記曰天子龜長一尺二寸諸侯一尺大  
夫八尺士六寸是龜之大者不過尺二寸龜體狹而長分其  
長以益其狹長尺二寸者徑實不過一尺爾雅釋魚二曰靈  
龜注云涪陵郡出大龜甲可以卜緣中文似瑋瑁俗呼為靈  
龜即今蜚蠊龜一名靈蠊能鳴初學記引廣志云蜚蠊形如  
龜出交州山龜在山上食草長尺餘由是言之靈龜即天子  
所用之龜龜之最大者也以其圓徑一尺故有圍龜之名楚  
有鬪韋龜見昭四年左傳韋古圍字漢書成帝紀大木十韋以上皆取靈龜之名

以為名也古人最重卜筮表記大誥明云不違何得轉有取  
于違龜耶

越文種字禽呂氏春秋當染篇注

種讀為雛玉篇雛充鞮切雀也廣韻雛小鳥飛也故字禽

駮禽者鳥獸通名說詳曲禮疏人以族姓分禽以種類別故名種

字禽

晉寺人勃鞞字伯楚晉語一名披僖五年左傳按勃鞞之合聲為披

補自此以下皆王氏有錄無說者淮南天文訓賁星墜而勃  
海決注勃大也說文鞞革履也勃鞞即大革履之名史記晉  
世家又稱為履鞞履當讀如登臺履薪之履亦披之合聲禹  
貢唯荆楊二州貢齒革羽毛攷荆州及楊之東境皆古楚地



故左氏傳晉文公對楚子云羽毛齒革則君地生焉蔡聲子對楚子木云如杞梓皮革自楚往也春秋時言革必推楚產則革履亦必以楚革所為為最故字伯楚

宋公子曰夷字子魚僖八年左傳

**補爾雅釋畜馬屬**一曰白鬮二曰白魚注似魚目也詩曰有驪有魚馬具魚目神駿之狀故漢書西域傳贊以魚目為駿

馬之名邵二雲見釋文引倉頡篇云鬮目病也此自指人目病言之馬名

說文本作鬮爾雅作鬮通假字也遂以馬目白為病誤矣禮記曲禮在醜夷

不爭注夷猶儕也四皓曰陛下之等夷詩桑柔傳夷平也疏

云夷是齊等之言魚馬二目俱白異于鬮馬故名曰夷言二

目皆如是猶等夷之無別爾

魯公子買字子叢僖二十八年左傳

**補買鳥名也**離騷經恐鷓鴣之先鳴兮王逸注鷓鴣一名買

鷓漢書楊雄傳徒恐鷓鴣之將鳴兮注鷓鴣鳥一名買鷓一

名子規即其物字或作鷓廣雅鷓鴣子規也古者物名經籍

互見多繇省不同蓋聲有長短轉合之殊語有五方中國之

別其名稱非爾雅方言諸書所能盡故二名之物多單稱之

如龍古之稱龍爾雅紅龍古詩山有扶蘇隰有游龍傳龍紅草也龍即龍之古假借篇蓄之稱

篇爾雅竹篇蓄楚辭九章解篇薄與芎藭之稱芎楚辭九歎

芎藭兮注芎藭畜也畜古蓄字芎藭之稱芎楚辭九歎

芎藭也杜若之稱若楚辭九歌華采衣兮蝶蝟之稱蝟楚辭九歎

蝟之稱蝟爾雅蝶蝟蝟蝟詩正月孔雀之稱孔楚詞七諫鸞

也孔雀不可枚舉皆省稱也買鷓之稱買亦此例矣淮南傲真



訓注聚木曰叢周禮大司徒注叢物萑葦之屬叢是草木聚生之處鳥所棲止故孟子離婁篇云為叢毆爵者鷓也

楚公子嬰齊字子重宣十一年左傳注

**補**齊古臍字左氏莊六年傳若不早圖後君噬齊注若齧腹齊喻不可及史記封禪書天齊淵水居臨菑山下者索隱引解道彪齊記云臨菑城南有天齊五泉並出有異于常言如天之腹齊也玉篇女部引倉頡篇云女曰嬰男曰兒釋名人始生曰嬰兒嬰齊蓋謂嬰兒方震適當腹齊也重者孕也詩大明大任有身傳身重也箋重謂懷孕也說苑修文篇取禽不取麕卵不殺孕重者漢書匈奴傳孕重墮殞素問奇病論人有重身九月而瘖懷孕者身中復有一身故有重名矣

楚公子貞字子囊成十五年左傳注

**補**貞之與囊義頗不相應求之本字及古假借均不能通不得以聲近字為說矣貞蓋楚俗方言呼膾之聲轉也據檀弓鄭注云陳或作陵楚人聲疏云楚人呼陳及陵聲相似故云楚人聲左氏哀十四年傳注云承音懲蓋楚言疏云承懲音相近蓋是楚人之言聲轉而字異耳今以音近求之貞之于膾正猶陳之于陵承之于懲說文膾囊也離騷經王逸注幃謂之膾膾香囊也說文幃囊也後漢書儒林傳序大則連為幃蓋小乃制為膾囊則又以膾膾音近而假膾為膾矣

鄭良霄字伯有襄十一年左氏經注

**補**爾雅雨霓為霄雪雪字術文說文霄雨霓為霄齊語也霓即霰

皇清經解續編 駁春秋名字解詁



之或體說文霰稷雪也或從見詩頍弁如彼雨雪先集維霰箋將大雨

雪始必微温雪自上下遇温氣而搏謂之霰久而寒勝則大

雪矣雨霰為大雪之漸猶履霜為堅冰之漸冰雪皆陰勝陽

之象故古人以霜霰喻危機之萌而致戒焉說文有不宜有

也春秋傳曰日月有食之霄為雪漸有類危機故比于日月

之食而以有為字

鄭罕嬰齊字子齏昭十六年左傳注

補齏說文作齏云齒差跌兒春秋傳鄭有子齏淮南要略注

嬰繞抱也差跌是不齊之貌嬰齊蓋言齒繞抱口中皆齊也

名嬰齊字齏以相反為義與楚子重雖同名而取義各別

楚伍員字子胥昭二十年左傳注

補詩正月員于爾輻傳員益也爾雅胥相也相字兼相見輔

相二音二義故胥又有輔義方言六胥由輔也吳越曰胥廣

雅釋詁二由胥輔助也求賢自輔所以致益故論語曰以友

輔仁又曰益者三友車棄其輔無益于載故詩曰無棄爾輔

員于爾輻

魯季公亥字若昭二十五年左傳

補說文若擇菜也从艸右右手也亥古荄字說文亥荄也十月微陽起接盛

陰陽至亥而起艸緣荄而萌二者正相似故未造荄字時即假亥為荄觀荄以亥為聲而亥反以荄為義自見爾雅

釋艸荄根注俗呼韭根為荄大平御覽九百七十六引通俗

文云韭根曰荄是郭注所本究之荄實通名不必泥于韭根

之俗稱也禮記少儀為君子擇蔥薤則絕其本末本即荄絕



而去之固擇菜者之要務爾

宋樂祁字子梁

定八年左傳

補昭二十七年定六年經並作樂祁犁

三傳同

左氏傳作樂祁

此省稱耳當以經文為正詩七月傳元鳥箋皆云祁祁眾多也犁說文作犂云耕也祁犁蓋取耕者眾多之意猶云十千魯維耦也梁古梁字素問生氣通天論通評虛實論腹中論膏梁皆作高粱說文梁米名也从米梁省聲

衛公孫彌牟字子之

哀十二年左傳注

補呂覽貴生篇論人篇注皆云彌益也謹聽篇牟而難知注

牟猶大也淮南詮言訓善博者不欲牟大平御覽七百五十四引此文並注云牟大也進也今本無此注蓋許注也彌牟蓋取益大

之意說文之出也象艸過中枝莖益大有所之一者地也是之本艸枝莖出地益大之名引中之則自此往彼亦謂之之名彌牟字之蓋以此也又廣雅釋訓牟牟進也與御覽所引淮南注同牟訓進與之訓往義亦近

齊顏涿聚字庚

哀二十三年左傳注

補漢書古今人表作顏燭雛

本或作顏濁鄒苑正諫篇亦作燭雛

晏子春秋

外篇作燭鄒淮南汜論訓作喙聚喙蓋啄之誤字說文啄鳥食也與喙通爾雅釋鳥生哺鷄生喙雛是也燭雛即啄雛涿燭濁喙皆啄之通假聚鄒皆雛之通假據方言八爵子及雞雛皆謂之鷄則雛鷄皆鳥子通稱爾雅之分互文則異耳啄雛之名蓋泛指啄食之鳥子不必專屬生而能啄之雛也庚蓋倉



庚之省稱又孟子萬章篇于衛主顏讎由史記孔子世家作  
主于子路妻兄顏濁鄒家此自是衛人其名當以孟子為正  
史記蓋傳寫聲誤與此無涉

宋樂棧字子潞哀二十六年左傳

**補**說文云棧艸葉多字義與潞不相應疑棧當作伐緣晉有  
羅棧而誤也詩泮水其旂棧棧釋文本作伐亦當以棧為伐字之誤伐即參伐公羊昭  
十七年傳伐為大辰注伐謂參伐也伐與參連體同實而異  
名故詩小星維參與昴傳云參伐也左氏昭元年傳遷實沈  
于大夏主參唐人是因及成王滅唐而封大叔焉故參為晉  
星注云大夏今晉陽縣說文潞冀州浸也上黨有潞縣今按  
晉陽即今大原府大原縣潞縣即今潞安府潞城縣春秋宣

十五年晉師滅赤狄潞氏即其地皆晉地也參為晉星故名  
伐字潞

晉士蔦字子興晉語注

**補**方言三蔦化也注蔦音花按蔦即古花字郭音極是古音  
為化同讀如訛故从為化得聲之字多通用如南訛之作南  
偽即其例草木著花非所本有忽有忽無有似人為更同物  
化故字作蔦而方言訓為化廣雅釋詁三蔦七也七即古化  
字釋草又云蔦花華也蔦花即蔦之或體矣後漢書張衡傳  
百卉含蔦注引  
張揖字詒云蔦古花字也  
據此可知蔦蔦花即一字說文蔦艸也今徧按書傳蔦艸形  
狀及其別名絕不可攷見證以方言廣雅當是艸下脫去華  
字耳蔦為古花字故春秋時有蔦姓後世無蔦姓有花姓矣



輿即芻輿之省稱芻輿一名藹車

見爾雅

有花之香草也

大平御覽

引廣志云藹車香味辛生彭城高數尺黃葉白華

晉祁奚字黃羊

呂氏春秋去私篇注

補奚古駢字爾雅釋畜馬屬前足皆白駢釋文駢郭音雞舍

人本作雞劉邵趙都賦所稱良馬奚斯

文選緒白馬賦注引

淮南道應

訓所稱雞斯之乘即爾雅之駢也斯白也

詩有兔斯首箋

即指其前

足皆白言之黃羊即爾雅之羯羊黃腹之羊也駢及黃羊皆

畜類以為名字猶晉御豹之字叔虎羊舌虎之字叔巖楚成

熊之字虎皆取獸類為名耳

齊誰人巫字易牙

史記齊世家索隱引賈逵左傳注

補巫即醫也說文醫治疾工也古者巫彭初作醫淮南說山

訓注醫師在女曰巫在男曰覲廣雅釋詁四醫巫也說文齟

齟腫也齟齒齟也齟齟或从齒史記倉公傳齟齟病得之風

及臥開口食而不漱是人之齒牙亦常有疾詩甫田禾易長

畝傳易治也易牙蓋治牙疾之謂醫者之事也大戴禮保傅

篇論衡譴告篇皆作狄牙通假字

魯孔箕字子京

史記孔子世家

補箕所以簸穀者也說文箕簸也詩小東維南有箕不可以

簸揚京所以藏穀者也說文園謂之困方謂之京廣雅釋宮

京倉也史記倉公傳見建家京下方石集解引徐廣云京者

倉廩之屬也

魯冉雍字仲弓

以下並見史記仲尼弟子列傳

皇清經解續編

駁春秋名字解詁



補雍卽誰之隸省禮記樂記引詩肅雍和鳴而釋之曰雍雍和也名雍字弓蓋取和弓之意攷工記工人六材既聚巧者和之又云材美工巧爲之時謂之參均角不勝幹幹不勝筋謂之參均量其力有三均均者三謂之九和此作弓者之和弓也又云和弓擊摩注和猶調也擊拂也將用弓必先調之拂之摩之此用弓者之和弓也

武城澹臺滅明字子手

補公羊隱五年傳六羽者何舞也注持羽而舞淮南時則訓執干戚戈羽注羽舞者所持翽也詩君子陽陽傳翽也翽也爾雅釋言彙翽也注舞者所以自蔽翽是羽翽爾雅詩翽說文作翽卽一彙翽卽一物矣周禮鄉師先鄭注翽羽葆幢也釋名翽

陶也其貌陶陶下垂也羽葆幢之狀陶陶下垂故可以自蔽翽而名翽翽者掩障之名也莊子應帝王篇已滅矣已失矣釋文引崔注云滅不見也荀子臣道篇而滅其功注滅掩沒也滅明蓋指舞者持羽自掩障不見光明言之

江東矯疵字子庸

補漢書儒林傳作魯橋庇子庸橋矯通假字疵卽庇之誤字也庸古傭字楚辭懷沙固庸態也王逸注庸廝賤之人也漢書屢言庸保皆以庸爲役力而受雇值之名一切經音義六引蔡邕勸學注云傭賣力也賣力而役于人卽寄于其家方言二庇寓寄也齊衛宋魯陳晉汝潁荊州江淮之間曰庇或曰寓



淳于光羽字子乘

補方言六飛鳥曰雙鴈曰乘詩韓奕箋光猶榮也內則注羽雁也光羽蓋謂鴈獨名乘于羽鳥中獨有光榮也

魯公夏首字乘

補詩七月亟其乘屋傳晉語卻叔虎將乘城注皆云乘升也釋名乘陞也登亦如之也禮記郊特牲升首于室注制祭之後升牲首于北墉下尊首尙氣也此蓋取升首之義

魯縣成字子祺

上與榮旂字子祺相連疑因此誤衍字子祺三字

補爾雅說文皆云祺吉也詩標有梅天保傳說文皆云吉善也禮記檀弓王制少儀注皆云成猶善也成祺義近不必以字子祺三字爲誤衍

衛廉絜字庸

補絜矢名也守城所用周禮司弓矢枉矢絜矢利火射用諸守城車戰注絜矢弩所用也庸古墉字詩崧高以作爾庸傳庸城也說文墉城垣也

魯公西箴字子上

上與公西與如字子上相連疑因此誤衍字子上三字

補箴蓋箴字之誤隸書从竹从艸之字多混寫無別因譌箴爲箴爾書盤庚馬注箴諫也左氏襄四年傳命百官官箴王闕襄十四年傳工誦箴諫周語師箴是箴爲自下刺上之稱中庸鄭注上謂君也亦不必以字子上爲誤衍



皇清經解續編

皇清經解續編卷千四百二十七終

長沙王賓校  
湘陰吳宗實

昭和拾五年五月拾六日



