

後園詩草 第三輯

特柳田文庫

文庫11

A1241

2  
28  
15



文庫11  
A1241



茂園詩草

秋郊晚步即目二首

曾購佳瓢製一樽  
吟行即試出城門  
風光恰得詩人適  
時節已過農事煩  
暮江撞鐘紅葉寺  
斜陽暖網白沙村  
偶來入店無魚蟹  
聞道朱陳又有婚  
為中藏白醉情寬  
還上槁心植杖觀  
顏日濺紅鳧鴨暖  
弯流綠酒秋蘆寒  
婦能堪重擔水翁  
獨耽閑一釣竿望  
後好晴猶待月山  
揚顛氣自何端

晚秋念夜外浦漁莊小集得魚字

楓葉半凋閒味餘  
晚餐復見薦香魚  
波敲入潮潮生

日新舍藏本

柳田泉文庫

處山影當簾月上初一社交盟無寂莫三秋風景已  
蕭疎詩成揮寫毫如筆唯覺塵懷頓掃除

觀龍殼罔殼者天草永野所藏也

苓海老蜃化作龍大而三日雲暝濛霹靂為響海潮  
圻水族盡起腥風金爪忽擘嶼岳去彩氣條立向  
天冲湏臾雲散霄如洗只見波瀾勢猶雄海樓放眸  
已及霄去收龍殼秘匣中殼之為物太奇絕巨大如  
箕重於銅外甲磊螺存氣象內面玉潤自玲瓏我觀  
其罔聞其車心思如醉感不窮蟄伏養德遂達志蜃  
雖神物亦一蟲人之碌々不如物鬣鬚空霜半生終

三 繼無非愛  
二千載崇神迹  
未向此間牧  
羊牛賴繁奉  
祀。

○凱旋不日誕  
皇子聖相

二千載崇神迹  
嶺繁奉祀。

君家文彩舊欽得何況雕龍奪化工我願美酒盛此  
殼一醉馳夢到龍宮

謁稚櫻祠者在本邑浦上邨

神后西征筑紫州已誅熊襲復大讐諒知叛賊有根  
底更向韓海進御舟神后是時方有身臨盆之際恐  
誤謀咒神乃帶鎮懷石為之產期緩一周神軍所至  
城悉拔韓王面縛就俘囚后初得石何處凱旋祭此石乃於我  
肥浦上頭土人從是配后土永仰神后智武優吁后  
雖聖猶婦女堂男子誰得傳所祈神明假餘勇憤  
起天下諸王侯

題松林讀書圖

林下披書斜照稠先生榻畔足清幽聽來乍被松風  
溫欲辨唔啣不自由

雁

北方音信到阿誰楚寨秋高鳴始悲空裡飛霜天半  
月旅人蓬底夢先知

題景清典三保谷圖

平氏名臣膂力衰敵兵當面苦難逃但啣頭腕爭強  
處右手徒閑偃月刀

題後赤壁圖限用賦中之字二首

已過黃泥坂來遊赤壁舟鶴散悲半夜人影寂中流  
霜露橫江白巉岩俯水幽江山幾風月無復此良遊  
携容遊良夜放舟四顧明風流有知識睡夢自幽清  
山谷鳴相答魚龍見不驚此中何道士一掠去留聲

日夕涉園即事四首

石路花開楓葉殘園成野趣覺居安草鞋移步斜陽  
裏昨雨經晴苔未乾

園景蕭疎已到冬短牆容影小山峯昏鴉一噪歸何  
處顏日紅濺數樹松

鐵線開花紫石瑛菴蘆結子赤珊瑚寒叢霜下佳風

月僅涉家園足一愉  
盆樹避霜枝尚榮  
覓泉未凍注為散  
暮雲一抹施赭  
色即識明天亦好晴

諫早福田渭水有母之喪賦此以吊先是草珮  
川為其輓歌予傳見欽之因結末及之

鳳去簫臺凰奈何  
孤鳴已歷數年多  
曾聞織履慈方  
進又想斷機憤  
孟軻衰態癯如霜  
稟霍芳魂化作月  
中城珮翁辭妙令人慟  
亦是君家小蓼莪

臘八日外浦莊小集觀雲谷所作達摩圖  
如來昔採雪山薪道就  
曉星似車輪心印千年不墮

地教外別傳存其人  
蕭家建寺無功德  
空作佛奴三  
捨身何識揚子江  
頭月萬頃金波無  
點塵東漸未泯  
僧雲谷活筆寫出面壁真  
寒光射人正法眼  
雙跣一  
結重萬鈞觀者滿肩擔  
禪坐焚香窺未畫  
裡神淨窗  
半日寒透骨正是赤足出山辰

追思參州前本法院義讓上人

懷君江閣對烟霏  
未識生緣事已非  
夢鏡八橋人不  
見滿洲杜若鷺鷥飛

新錄二首

穀雨晴時綠作陰  
滿園清色滴衣襟  
剌流放出垣墻

去池底別留凝翠深  
槐影婆娑八九株  
夏初風月覺怡愉  
清風吹盡前宵雨  
第筆無由避綠珠

仁樓醉歌

亞欄倒影倚江頭  
三面峯峦綠欲流  
杜鵑聲裏春已盡  
剩看野郭麥將秋  
昨來捨却尋花屐  
仍好買醉登此樓  
村娘略解吹彈事  
一曲白苧足唱酬  
高陽有徒君識否  
人間富貴共雲浮  
左孟右蟹豪稍老  
小睡欲到蓬萊洲  
落日歛紅隼  
倚上暝色拖餘白  
鸞鷗庖人忽報有新獲  
門邊歸繫晚漁舟

松下高士圖

松翠結陰居自幽  
何將茆宇換王侯  
孤山梅樹陶門柳  
遮莫人間有匹儔

題畫標

月裡芳魂雪裏神  
仙姿誤入筆端春  
詩才每到梅花縮  
或是放翁千億身

送副按察清水藕潭歸東武

客夢周年落蠶蠻  
嗟君行路足艱難  
劍華藏室秋霜冷  
燈穗照書夜雨寒  
官署共論當世務  
離筵猶罄頃時歡  
歸來一快芙蓉雪  
依舊神光映睫端

十宮詞做高青邱

吳宮

涼灣繞閣照宮娃翠髻風搖雙鳳釵難道吳姬多豔  
冶采蓮何似采薪佳

楚宮

嬌醉經眠醺未銷巫山雲暗幾朝朝君王自有瑤臺  
夢猶向人間索細腰

秦宮

複道迴廊玉作塵歌臺暖響尚停春蓬萊果有長生  
藥宮裡恐無偕老人

漢宮

玉階秋信夜初涼羅扇撲螢蹂露光底事甘泉人寂  
寂寶爐焚盡返兔香

魏宮

銅雀臺高接鶴橋清歡何夜不良宵君王漫說南征  
事無限聖情思二喬

晉宮

寶屨驅羊轍尚殘苔痕未上玉欄干鳴蛙猶且無私  
意知道笑塩皆為官

齊宮

珠簾淺捲尚貪眠  
嬾枕未收雙鬢蟬  
報道君王御檻  
檻扶來步、復生蓮。

陳宮

綺春樓上月將斜  
狎客終宵浴紫霞  
宴罷高欄銀燭  
暗殘弦猶和後庭花

隋宮

西苑名花終歲開  
何同亢卉遇秋摧  
夜遊千騎聞難  
足更製官殿往不來

唐宮

六龍駕去幸朝元  
長揚重溼御爐煙  
知否當今天子

聖堯時未有洗兒錢

中秋外浦漁莊小集

頻歲中秋多遇雨  
今年良夜絕無雲  
風從菰葉敲邊  
動日向桂花蒸裏  
睡我處吹彈同待月  
一場翰墨別  
緣君歡情竅見金波上  
依舊鷺鷥猶作群

癸酉新春外浦漁莊小集

雪餘山影入櫺清  
昨夢又遇<sup>逢</sup>芳草生  
風月呈新梅柳  
色烟波依舊鷺鷥情  
歲年文筆遊梁苑  
他日絃歌治  
武城俗耳方今遇  
針砭君家春喜已聞鶯

寄懷秋枝虹嶺次其見示之韻二首



寤寐懷君愁作堆一尊明月影徘徊換耕饒古勞三寸遣詞詩腸搜九回以鷺信天猶有食泥龜曳尾豈無才故園頃夜藤蕪雨引我芳兔夢裏催

屈指半生百事空頭顱禿盡苦酸中時行白苧爭新曲無復朱纒奏古風渭樹江雲人不見鷗煙鷺雨夢相通寂憐衰老懷兒切我亦孤豚去在東來詩有懷武之作予見萬世亦官於東武遊

冬日翠多樓小集

衰柳枯蘆倚水得蕭疎風景逼詩襟梅蕾特占旬餘早潦涸猶存尺許深鷗鴨嚴寒知雪意亭臺影倒到

江心翠多樓上人相倚霞映醜顏落日沈

同分月到天向梅邊有別春之句得別字諫早福田雲物已過南枝節江南風景恨無雪相情同癖憶梅心舊識新如何有別諫亦至

諫早北村梅仙將之東武乞別辭二首

衰楊臘月折無枝雪滿征鞍馬步遲諫水春未回綠日星堤方足踏花時

一四華蹄入曉霞薇山播海是天涯行、五十二程雪消作江城百里花

佐嘉藩賢英碩州致仕後特賜俸米即有紀恩

之詩次韻以賀二首

豈能終老少田翁方見賢明念舊功志業已酬千載  
遇文翰更起一家風莫將鷓鴣恩彼上不及輩飄窮  
巷中狎客採毫花月宴辭英后自述誠衷  
在家何止作聾翁良為忠言兩奏功宜室辨明鬼神  
說蘭臺賦出大王風青雲現見垂瀛上白雪曾聞歌  
邱中他日千秋金鑑錄書成終是表清衷

偶成

綠水青山繞小廬憶嘗去羊嘗食武昌魚誰知桃李春千  
里不及靡蕪雨一鉤

冬日偶成五首

松影澹樾晚乍晴滿簷飛霰復收斂冬天明暗無常  
處真似人間反覆情

濁酒三盃醉已微紙牕煤色隔寒暉昨來思句推敲  
定拙筆兼豪試一揮

白石無苔水自清庭柯葉盡晚亦明唯垂紅子無名  
樹不奈來人問樹名

園庭掃了且徘徊偶有閑人來問梅準擬平生吾淡  
好家厨為容熟芋魁

扁擔荷重世常難容膝比渠聊覺安不識山峰已為

雪滿街昏雨切加寒

冬夜外浦漁莊小集得齊韻

寒柳蕭蕭霜氣低半泓殘月照幽栖酒豪一變茶談  
熟也是留連到聽雞

孤村雪景

雪裡孤村倚水邊矮簷條起早炊煙短蓑披去誰家  
更憺得寒江獨釣船

雨中雪意

殘焰添油挑竹檠山房夜色雨三更夢回寒枕聞簷  
滴琴筑分明有凍聲

山園即事

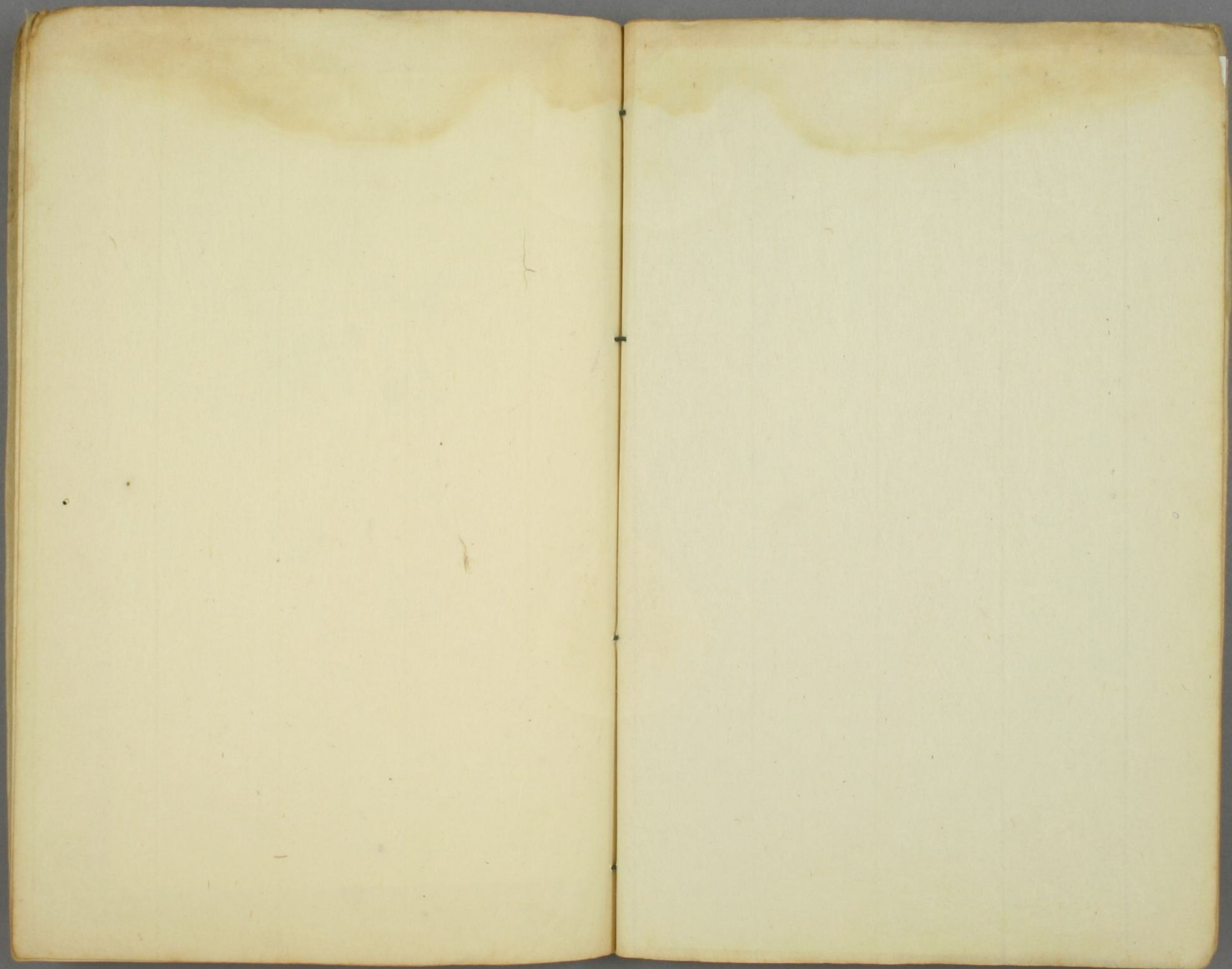
蕪畦麥畝繞山園海在林間亦好觀冬暖無端將有  
雪早梅香裏夕曛寒

兒萬世官在江都今冬辛酉奉命隨從公使於泰  
西六國懷而有此作

國家今與洋夷和各國來聘歲多來而不往亦非  
禮特遣公使報答他火船即貯萬斛炭騰起蒸氣乍  
離岸香渺雲海何所之一任將壇執針按只見供漚  
高於山瞬息經華過臺灣香港一逗又出港海路從  
是險艱直踰赤道見南極折行還到天竺國顧想

赤縣如彈丸天池果有六月息積水真是不可窮轉  
軸乍入大峽中曾識蒼々者是海何知潮水却湧紅  
已濟紅海奔船行車馬陸續路或程亞弗利漢亞細  
亞尤顧右眇目屢驚又去艤船地中海同天唯信日  
月在聞他海上風浪多幸甚船郎勉不怠歷自忽出  
大西洋葡尔英吉及拂郎李荷併魯巡六國謁見二  
帝典四王使命傳了功勞全國光觀盡就回旋注已  
極險還亦險徃還預期涉三年漢節由來重蘇武仙  
槎方令輕張騫報國有勲死無憾何況火船十不恐  
兇也奉命隨公使青年氣象固凜然歸來艱險為談

資奉杯一快話我前



以下全て  
白紙

