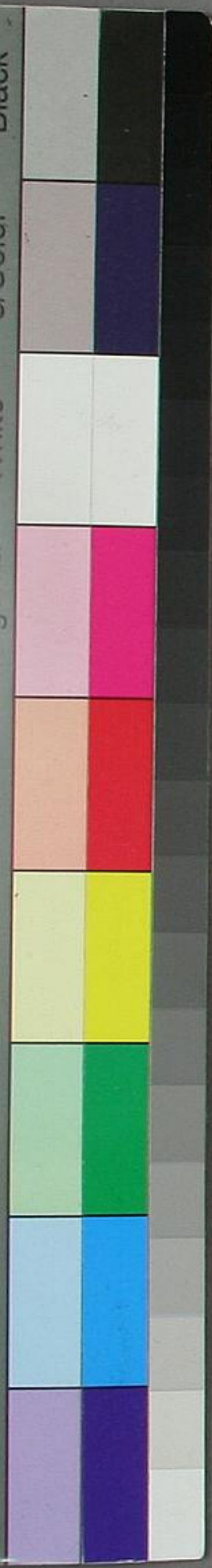


白石詩草

全

柳田文庫  
文庫11  
A1191





文庫 11  
A 1191

白石詩集序

日本跨東海而國被日月光華於萬  
國最先焉且山川鬱結之勝甲天下其  
氣之扶輿清淑者不應毓出瓌琬異對  
奇卉而止必於人焉發之而賁飾人文也決



矣曩余之航于海也願一覩其人之斯快矣  
至馬州與芳洲霞治兩人遊皆彬彬有文  
學之奇士也余遂多先曰馬州即東武之西  
徼一彈丸地而已能有如是之人之才余其不  
負始望也夫自馬州抵東武殆三千有餘里

則未知有幾洲治能大吾心眼也哉况東武之  
文教之源而羣才之府者我己而芳洲君以東  
武聞人白石公詩稿投于余仍索卷弁之文曰  
是即與余同搗衣於木先生者源甫所著  
也此詩其得唐人血脉否乎噫芳洲亦早悟上



乘者也於余乎豈有所借資而斷其雌黃余亦何能以一言輕重白石公哉蓋其詩格清而  
言亮語新而趣遠往有與唐人酷肖者余不知白石公果何如人能紹絕筆於累萬里之外  
穀千載之後直欲拉唐之高手而翱翔於翰

墨之林哉信乎木公之門其波斯之寶肆乎世之論人以外評詩以古今者皆落於一邊非達  
論也以地則外固不及於內而以外視內則內亦外也以世則今固不逮於古而以後視今則今亦  
古也何內之貴而外之賤也古之榮而今之陋也况



李三  
細溫精粹之氣不以內外古今而有豐嗇則白石  
公稟賦之清且厚即其詩可見矣真吾向所謂  
其人也哉嗚呼詩道之陽九久矣探觚之家動必  
曰唐以下無詩盛唐不能學寧晚唐而毋宋晚  
唐不能法寧宋而毋皇明此即時代之論而為無天

棧則宋亦不能學况西唐乎皇明不亦可學况  
宋乎詩到李唐而大盛則學詩者宜以唐為範  
但不知學唐之所以為唐而徒欲一蹴而躋唐人之圃  
域自謂能學者不過摘取其韻一字之音拚為  
己有而其冲然之氣黯然之色琅然之響收然之趣



不能得其一二為謂之善。空切猶白裏手，可謂操者。  
奪胎則未也。是以字其平淡，雅淳者遺其深遠。  
之味。效其漫游，圓適者失其鏗鏘之聲。其餘或  
尖峭刻削，締巧構奇，或踔厲泓涵，存放宏肆，或  
脆脆靡麗，頓滯軟萎，槩之則皆三家之言，非所

謂唐也。以是知唐不可不學，亦不易學也。古人不之字  
欲學唐，先學唐人。所學唐人，所學者其非淳樸  
遜詩及古樂府流篇乎？唐人坐於學古，能昌大  
其氣，恢張其道，橫百氏，絕千古，而為鴻匠，余不知  
白石公之學唐，亦先學唐人。以學者，其必有取

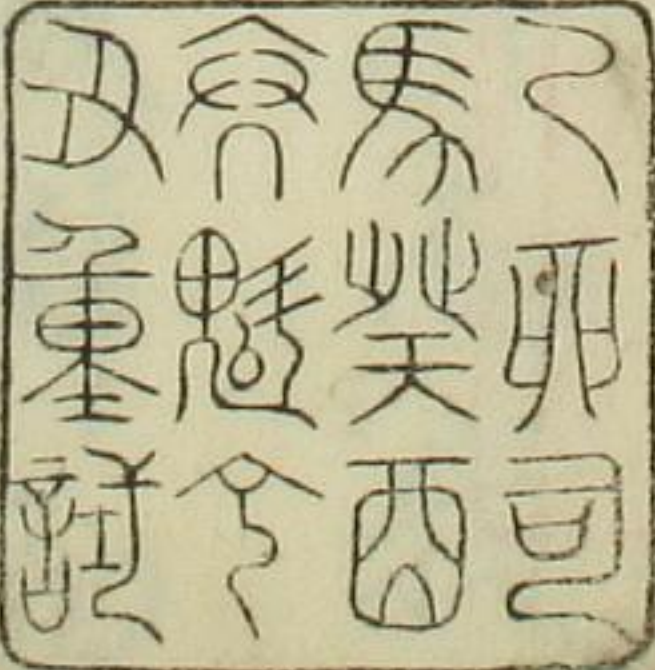


試其此義也。是日。至東武。與白石。一確。其與  
公。高明。見不相。至。庭。不。歎。

辛。打。菊。秋。朝。鮮。國。製。述。官。安。

岳。後。人。李。璜。重。叔。東。郭。書。

于大坂館中



國。於。萬。國。之。中。  
鮮。之。末。又。有。日。  
遠。矣。與。中。國。壤。地。不。相。隔。法。不。不。  
相。通。若。其。心。慕。乎。年。年。夏。日。國。家。  
追。步。風。勝。地。經。者。亦。有。高。官。之。人。



國於萬國之東者為我鮮而我  
鮮之東又有日域焉其國誠僻而  
遠矣與中國壤地不相接語言不  
相通若其心慕乎華夏之文明力  
追乎風騷之絕響者非有高才遠識

柳田泉文庫



趙序一  
特達而不羣者烏可能哉自余入馬  
州來聞順庵木公門下彬々多文學  
士而白石源公尤有名焉固已傾嚮之  
矣日始得其詩藁一卷反覆吟繹  
其學也博其才也富如多藏之賈

于出愈竒使南金東箭不得稱擅  
其美不道窮海絕國乃見此作者  
之風也竊嘗論々其詩華絢而實  
茂格高而趣雅豪健而不流於麁  
硬婉麗而不泥於纖巧駸々有盛



唐人口氣乃知天機之發於人者不以地之福生之晚而有所局之也觀其詩即其人可想而亦以見其國崇文之化於斯為盛也况聞公方日侍

講帷裨益弘多誠能責飾治象一變至道則豈惟公一國之華際我隣邦亦將與有光矣昔庚子山奉使異國得溫子昇窳窳一碑而謂可與共語則今余之得乎

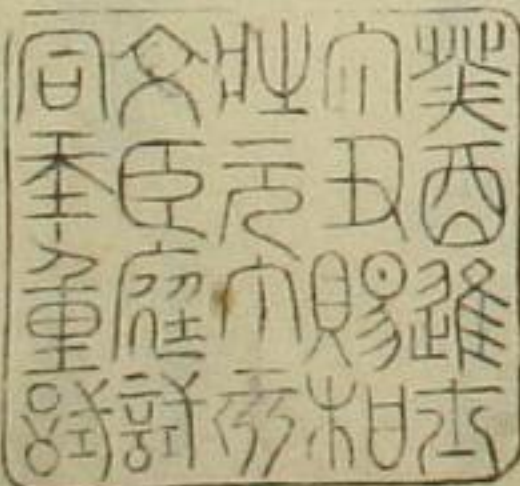
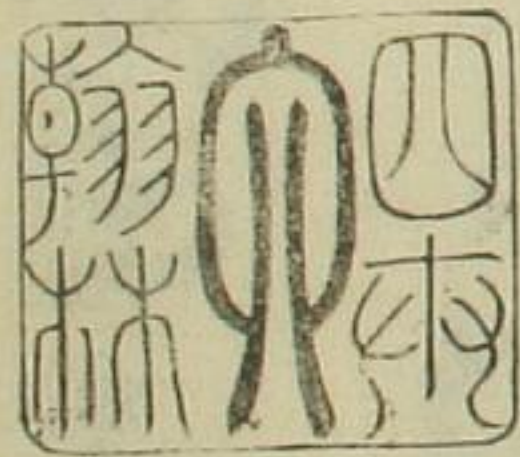
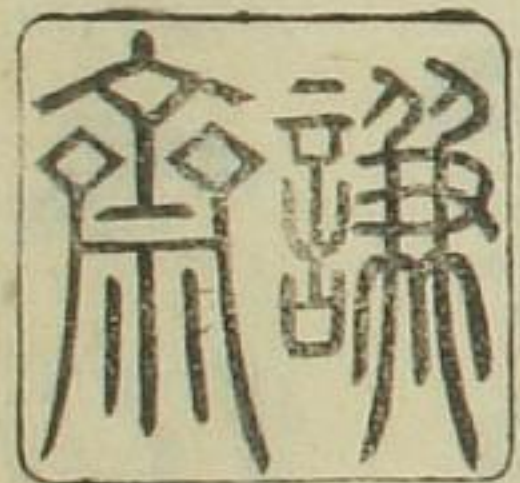


公者視子山不已奢乎願余寡陋  
甚誠不敢自附於三都之玄晏而  
早晚入武城當與公一接傾蓋之  
歡以講縞紵之契安得無一言以  
道我慕用之謀哉姑書此以為

執事馬

辛卯季秋

朝鮮國通信正使楊州趙秦億  
大年甫書于大坂館中





*[Faint bleed-through text from the reverse side of the page]*

白石詩年教

古常洞學唐不勿也而  
字原之弓難處年夫  
其唐者年平去之調印  
真高年樣出入間之至精



康一  
求而謹教存德涵之兮  
只自源乎先宗之而操筆  
運之而南也  
之所并志必錄乎其在  
之所為而在  
之所亦在

此乎其間即為之學  
者求為稱善之原此說中  
晚於之朱唐也  
位奉則必曰杜工部誠至  
而學先不難言且不解



昌詩乃平性之推也商人  
強學過化者之為技友  
喉甚便之由鼻科之為氣  
其取已原夫中原之音冲  
和園活珠吹之海海一珠之

堂家玳瑁珠葉乃心之書高  
命起亦嘗以之為底至不通  
之患乎今之為之有雲存  
之之油在子推夫自然得  
化之者韻身之平雅雅也



百亦有二二味其音但此  
深解其意之出底入唐語  
釀文熟此發着便利伸  
縮以神與身之偏名之  
意忘必心是舟到海妙悟也

六樣先道取方圓之到  
珠玉之本已世之反字句  
初不遊在後亦亦不之在  
究其多矣其舟亦亦之風聲  
時矣一見而古始然未交視之



出若作也遂也揖而回屈注  
正之也與并公善善於其平  
在也然及又未嘗輕視也  
季仲冬之日命下之延  
持良海川祭我來之禮侍

之世際其執步也投予一  
本畫畫也撤之也予而怪而  
視之乃至之子也也相以如  
為也純厚之也居者矣人之  
當季之也也海之子也喉氣



藏波布音志調中其有祭  
而之文系存其胎於而能發  
其為之志事能博大多而  
強保其以旋轉之功而冷音  
之授之其有得得之操也

而之志事能博大多而  
強保其以旋轉之功而冷音  
之授之其有得得之操也  
月日名之十二名之志事  
或見云二十六名歸人序  
至系三十七名歸人序  
儲師侍讀延至十之九



載風夜致之不怠

昭代國宗典禮系亦致於

欽云

通家弟為之山子新

甫好後



白石詩草

自鳴鐘

鳧氏為鐘日軒皇製漏成授時欽曆象齊政在璣衡圓蓋

天形小方輿地體平

上縣圍鐘下設方函

宸宮瞻紫極僊闕望滄瀛

制有二式可繫可架函旁開門內設機輪儼若空中樓閣海上觀闕

辰宿分經緯陰陽自運

行磨旋玄蟻轉隙過白駒征

函中側輪或左或右旋轉不息

層柱西崑壯

魁杓北斗橫

函中有大小數柱當面側立銅版上環書十

輪重華月滿繩直絳河明

長繩二條上纏雙輪下繫銅丸大小各二

燥炭懸權

白石詩草





重浮灰動管輕

函上置衡衡端懸錘又函中有如管者

霄間金杵倚雲表玉

杯擎

高擢一柱當空擊鐘鐘下倚杵應機自擊望之或如承露金莖

隕石銅丸下奔雷鐵

軸轟

應時機發銅丸急走激隻輪而下杵自撞鐘

山崩遙應響相降暗飛聲龍

夜盆中躍鷄晨枕底鳴柝傳通遠郭鼓咎徹高城紅線量

長短黃鐘定濁清却如聽廣樂不是夢瑤京

夢斷

夢斷孤燈滅不知明月來秋風如有意吹我素幃開

白子已巳秋到信夫郡奉家兄

兄在馬邑去郡止八十里

遠送朱輪出武城清秋孤劍賦東征故園丘墓松楸冷長  
路關山鴻雁驚芳艸池塘他日夢夜牀風雨此時情登樓  
相望浮雲隔空寄愁心對月明

楚宮詞

楚王臺上夢同時十二峯巒總是思雲去雲來朝暮色望  
中無處不相疑

昭君詞

昭君在漢日不是承恩人却向胡天月猶懷漢地春



畫虎行 題熊子璋屏

猛將腰間却月弓。鐵鞭怒馬疾如龍。日日射獵南山曲。目  
無全虎氣吐虹。一朝絕澗爛斑出。弓力如綿箭若蓬。始信  
人間真虎在。歸來不誇萬夫雄。包家妙工真畫者。畫成十  
日生陰風。座客滿堂皆膽落。不知原在畫屏中。

移梅十載始華

郢樹遙隨書劍移。宦情詩興每難期。孤根久負青春色。疎  
蕊初開白雪枝。寄信方堪千里贈。尋芳不恨十年遲。客中

却怕花俱老。莫向江樓笛裏吹。

菅神廟

殿宇崢嶸接帝畿。松間蒼翠靄餘輝。天鍾河嶽英靈降。星  
拆雲霄霹靂飛。紫鳳空嘶五色詔。哀龍纔補兩朝衣。無緣  
更有東山賦。環珮還隨夜月歸。

千里飛梅

洛陽一別指天涯。東望浮雲不見家。合浦飛來千里葉。閨  
風歸去五更花。關山月滿途難越。驛使春來信尚賒。應恨



和羹調鼎手。空將標實惜年華。

寄豐州許秀才

莫道人生離別難。相思夜夜望中看。豐城自有龍光在高。掛青天紫氣寒。

和南南山越中中秋伏枕韻五首

落落才華擅二京。摘毫月色照秋明。越裳白雉原開郡。鮑氏青驄復入城。東海片槎銀漢興。西風雙杵玉關情。登樓自恨同玉祭。千里懷人淚更傾。  
南山父子相繼從仕于越

會稽山水鏡中行。到日秋天衣錦明。菡萏花嬌西子宅。鷓鴣聲怨越王城。浮雲東海三秋別。孤月南樓萬里情。青翰舫頭江上曲。相逢意氣為誰傾。

醉攀楊柳馬蹄輕。回首秋光玉露明。北地鴻聲來上苑。南天龍氣暗豐城。百年交定青雲志。千里詩傳白雪情。遙想越溪風色晚。採蓮人盡綠荷傾。

當年才子學西京。別後清揚夢裏明。帝里昔遊雙鳳闕。天涯秋思五羊城。白雲難贈尋常調。明月長懸咫尺情。聞說



相如今病渴對人一座幾時傾

百年歸去濯塵纓歌罷滄浪秋水明畫笳風斷天連塞玉

杵霜寒月滿城擊筑市中燕士飲卜居江上楚臣情浮雲

遙寄千山望西向長河夜夜傾

紀使君園中八首

浴月池

待月清池上清池靜不波波間浴明月偏覺清光多

海棠岸

紅萼層層結青枝嫋嫋垂不須長袖舞一任好風吹

芳草原

春入芳原上青青襯步鞋佳人來鬪草應賭鳳凰釵

涵星井

酒渴嗽寒泉時來下翠綆夜深井底天涵得星星冷

彩石巖

落落補天餘層巖苔色古誰知石上雲去作催花雨

蹋鞠場



林下一場開。飛毬上下催。乍隨飄絮去。時逐落花來。

調馬埒

寶馬紫遊韉。調來乘晚涼。月中回玉勒。洗出藕花塘。

孤松嶼

根盤蒼嶼上。蓋偃綠波中。日暮停蘭楫。幽聽四面風。

壬申元日

扶桑曉色綵雲間。鳳曆新年氣象還。城上明星廻北斗。樓前晴雪對西山。春浮大海魚龍躍。天抱重關虎豹閒。且喜

芳辰多勝事。江邊梅樹正堪攀。

中秋集熊子璋宅四更月晴二首

四更澄顥氣。恍似玉京遊。寒潮隨月滿。斜漢帶星流。江濶魚龍舞。山明魑魅愁。豪興何曾淺。諸君在庾樓。

急管吹雲斷。清光落畫欄。金風千里淨。玉宇四更寒。桂子香方動。烏啼夢已殘。起來中夜舞。一劍倚天看。

九月四日答北藩室直清和中秋韻

書劍遙留滯。聊茲及勝遊。金風吹雨斷。素月隔雲流。瑤席



澄秋思蘭樽緩夜愁佳期多易失空倚武昌樓  
四更天宇淨千里憶同遊桂魄清輝滿瓜期素景流西風  
搖客思北斗挂卿愁明月長難報迢迢照我樓  
玉露凋梧葉秋風墜井欄劍鳴龍氣冷書斷雁聲寒北塞  
浮雲隔西牕落月殘黃花催節序爭耐異鄉看  
登樓王粲賦久客獨憑欄夙志青雲隔高歌白石寒薜衣  
禁夜冷蘭佩惜秋殘相憶人如玉長留月色看

九月十三日重答以寄別室直清歸北藩

玉帛朝元會來從上國遊金城連北地朱邸枕東流鴻雁  
催行色風雲散客愁登高堪作賦更倚驛邊樓  
滄海秋將盡故人賦遠遊天高千嶂月木落萬川流寶劍  
雙龍泣瑤琴別鶴愁悲哉傷楚客不耐送江樓  
搖落官橋柳西風拂赤欄朱轡迎日動畫戟挾霜寒紅樹  
歸裝映黃花客舍殘幸將江上月遙照玉人看  
紅樓離酒飲不忍共憑欄已感虞卿賜應憐范叔寒斷蓬  
千里遠折柳九秋殘不恨關山隔相思夢裏看



田桂叢壽雙親宴上新題菊映斑斕衣

黃花長似去年好。白頭能却今年老。忘憂豈惟萱艸花。此  
下千齡共可保。看君兄弟樂未央。芝蘭並秀鴻雁行。堂前  
弄雛花前舞。花對金樽舞袖香。

陪錦里先生會祇秀才宅和主人韻

南州稱竹箭材美舊俱聞。鄴下思曹植。吳中想陸雲。庭蘭  
連玉樹。野鶴出雞群。自作登龍客。通家許妙文。  
南藩祇秀才宅賦得虞姬怨

白玉佳人歛翠蛾。百重漢甲若雲多。帳中強對君王舞。莫  
向城頭聽楚歌。

酬答山咸 咸昔從予受左氏春秋今遊林祭酒之門

憶昔春風白接離。風流共醉習家池。宦游已倦三年客。昏  
嫁空淹五嶽期。左傳自慚元凱癖。玄經誰許子雲知。莫因  
老驥思千里。敲碎玉壺歌更悲。

白牡丹

奇葩出洛陽。素艷皎如霜。羅幙春光澹。珠簾午影長。梨花



留月色桂子借天香十五盧家婦憑欄愧靚粧

賦新荷

芙蓉洲渚彩雲飛荷葉團團露未晞青鏡龍蟠江底出翠  
盤鮫泣海中歸吳姬初採香迎棹楚客新裁綠染衣況值  
紅亭春酒熟碧筒傳飲莫相違

採蓮曲

紅粉青娥照素舸南風吹起採蓮歌纖纖玉指不堪折最  
是枝頭綠刺多

集伯鄰宅驟雨

南陸雷殷動東郊雨色來黑雲垂地下赤電劃天開畫壁  
龍將起彫梁燕乍回池萍隨溜溢庭柳帶烟堆竹露拋珠  
扇荷風歎玉杯商霖如可問應有濟川材

初秋鶴樓小集賦宮詞

百尺池樓逼絳河芙蓉拂粉妬青娥露華如水秋光冷翡  
翠簾前得月多

題蕉



六銖衣薄綠雲裁長袖憑欄朱景催雙鯉傳書緘半拆孤鸞舞鏡尾斜開漢宮空恨秋風至楚岫還疑暮雨來可忍月中青女妬粉紅零落獨徘徊

賦簾靜燕子忙得忙字

烏衣紅頰入彫梁飛去飛來來去忙盡日深宮人不到珠簾風靜百花香

宮中行樂詞

禁苑風光媚宸遊景色和未央搖嫩柳太液起新波香逐

金蓮步聲來玉樹歌不辭同翠輦特為主恩多

入塞曲

星門獻捷日天子起麒麟魚海風塵滅龍沙日月新漢關迴鐵騎胡地獲金人橫吹梅花曲共逢上苑春

蘇武三首

上林天子憶孤臣萬里南歸少故人却是漢恩終不薄丹青猶自畫麒麟

白草黃榆十九秋茂陵園樹更生愁萬年定策龍飛日新



賜殊恩關內侯

曾孫皇帝已龍飛頭白重來入禁闈贏得胡中猶有子黃  
金特賜贖將歸

李陵

晨風秋發向南飛攜手河梁淚濕衣縱使漢庭恩尚薄高  
堂有母便思歸

送入京人

紅亭綠酒畫橋西柳葉青青送馬蹄君到長安花自老春

山一陸杜鵑啼

金錢花

上清新製五銖衣輕影團團露未晞黃蝶乍隨花上集青  
蛺蝶偏向葉間歸王家金埒留春色鄧氏銅山掛落暉採採  
甲痕依約在佳人爭賭鬪芳菲

雙鸞菊

紫苞翠瓣捲蟬紗儼若翔鸞集絳霞對舞影憐金鏡冷雙  
飛香愛玉釵斜和鳴仍逐仙人管幽艷長借帝女花應恨



白石言草  
月中梧葉老紛紛散去向誰家

乙亥七夕

綵樓纖月映雙蛾此夕天孫度絳河寶扇影開烏鵲駕錦  
機聲斷鳳凰梭莫言天上佳期少還勝人間別恨多遽惜  
交歡情正洽金壺玉漏夜如何

九日示故人

黃金不結少年場獨對寒花晚節香十載故人零落盡故  
園秋色是他鄉

賦得仙掌玉露

雲表捧仙盤偏承清露團玄蟬吟御苑白鶴唳天壇夜氣  
金莖冷朝餐玉蕊寒誰思秋雨後更向茂陵看

鶴樓花燭

千年佳過會百兩送將來寶帶鴛鴦結金屏翡翠開蘭為  
連理燭瓢作合歡杯從是羅熊夢祗應夜夜催

贈大石寺上人

寺在士峯  
村名河合

士峰峰頂講經臺萬石為徒雪作堆蒼苔六花天上出芙



蓉一朶日邊來象王西渡河源合龍女南歸海水開不是  
無心翻貝葉謝家塵雜莫相猜

九日芝海清虛觀落成與諸賢同賦菊有佳色二首  
東望滄瀛萬里回登高此日菊花開光浮海上黃金湧影  
逼關門紫氣來風落龍山吹客帽雲飛鶴駕下仙臺遙知  
盈把東籬色併取流霞入酒杯

三山縹緲鶴飛回為報仙翁宴正催東海種芝雲繞宅南  
陽移菊露浮杯淮王黃白今俱在老氏清虛日自來七十

已過猶四十朱顏一笑對花開

### 楓葉待霜

青楓霜欲下白雁渡江飛楚水澄秋碧吳山澹夕暉仙巖  
丹尚嫩鄉樹錦將歸不似京城客紅塵已染衣

### 和獵場雪

將軍大獵渭城隈飛雪紛紛白羽摧畫鼓風驚寒欲裂朱  
旗雲捲凍難開銀轡多是林間出玉兔非關月裏來不畏  
萬蹄歸路晚百車行酒醉時迴



春日作

揚柳花飛江水流  
王孫草色遍芳洲  
金罍美酒葡萄綠  
不醉青春不解愁

送復軒之南海

春風揚白花吹江  
江水碧化作水中萍  
忽如江上客浮雲  
東北集飄揚無定跡  
結歡猶未央為此風波隔  
春色何時歸秋光亦可惜  
明月一千里永懷傷今夕

蟲明八景

為備前州宰賦

迫門黎明

等所

海口在郡治東南長島舊有居人千餘戶舟行出乎此則東接壇島西望扇濱琴浦

海門煙霧斷微渺望滄溟日湧雲霞赤天涵島嶼青扇濱

懸落月琴浦散稀星欲盡東南美層樓倚窈冥

裳掛殘月

石在治南海上舊傳飛鳥姬沉水之日衣佩漂來掛于此石去石數十步有深淵名曰龍宮戒邑人遇旱則禱往往有驗

金樞殘月落碧海氣蒼蒼龍府珠輝冷蟾宮桂子香波明  
神女鞞霓舞素娥裳誰挽天河水頻添玉漏長



玉葛晴雪

山在治西其山最高登臨則四境在目中  
去山里許有馬冢蓋神后征新羅之日海  
左助者埋其  
乘馬所也

西峯明霽色積雪掛雲端影動金烏曉光銷玉馬寒山陰  
詠叢桂郢裏奏幽蘭坐向瑤臺上誰披鶴氅看

橘山鹿鳴

山在治之東北西谷曰鹿  
口鹿口西上則有城墟

黃橘霜飛日丹楓露下秋林間時濯濯谷口自啣啣鄭國  
蕉成夢吳城草亦愁嘉賓堪可樂更為鼓琴留

舟越歸帆

濱在治之東  
南昔有離戶

長烟離戶暗帆落夕波中南北常占斗東西只任風拂雲  
千片白掛日一輪紅為問鱸魚膾歸心想未同

扇濱夕陽

濱在治之東南飛鳥姬作歌  
題扇投水而死其扇所止也

落日層波動蒼茫海甸分雲如飄畫扇水似泛紅裙虹霽  
連輪出霞沉反影曛乘鸞人去後歌怨不堪聞

黑井晚鐘

山在治北山上有寺曰等覺有殿奉大悲  
像殿之東南有泉而出焉水色常黑西北  
去殿四五百步飛瀑雙落青山  
湧乎其中下抵崑下而合流

寶塔慈雲暮華鐘慧日沉屢添天籟響遙動海潮音崖折



銀河落泉通黑水深諸方皆善應須發菩提心

唐琴夜雨

浦在治南西望則牛窻燈火杳明亦曰唐泊蓋海舶之所會也

夜雨鳴琴浦殼殼曲裏傳清風  
廻玉軫流水入朱絃燈暗  
燃犀渚蓬孤載鶴船遙識神明宰應如子賤賢

秋過古戰場得開字

單于臺下古龍堆西北悲風萬里來  
漢月夜懸弓影曲胡霜晨結劍花開  
白埋朽骨平沙潤青入飛燐野草摧  
日暮黃雲猶出塞何人更向笛中催

秋夜聽角得中字

霜下榆關秋樹空孤城斷角怨長風  
黃沙磧裏遙回首一片飛烽落月中

和祇秀才酒家雪戲做其體

飄搖雨雪灑青旗公子南橋倒接羅龍劍  
氣寒留俠客鷗絃聲澁出歌姬醪香酒春風入  
翡翠明簾夜月垂醉脫錦裘呼五白風流多勝習家池

三月一日奉陪駕別館應教



朱門別館接仙臺，高宴追陪淑景催。  
銀漢鵲橋天上落，滄瀛鰲殿島中開。  
桃花源近尋春入，桂樹山幽招隱來。  
今日幸逢東海淺，却疑控鶴到蓬萊。

挽恭靖木先生五首

星軺徵聘擁蒲輪，君昔歸來北海濱。  
一世共推天下老，百年空化墓中人。  
遺書何用求封禪，前席誰因問鬼神。  
惆悵九原無起日，寒烟荒草欲生春。

帝告巫陽猶未下，蒼天何處可招君。  
素帷霜拂西郊樹，丹旆風翻東海雲。  
坐奠兩楹都似夢，封崇四尺亦爲墳。  
長歌一斷消搖後，却使文章不得聞。

匹馬蕭蕭送葬車，古原霜落白楊疎。  
大名私議門人謚，厚德應傳國史書。  
爲志我聞三代飾，築塲誰結六年廬。  
自今弟子如星散，共是離群嘆索居。

蒿里蕭條涕淚沱，白雲相送入山阿。  
素車有客霜華滿，總帳無人月色多。  
瓠葉當時談俎豆，杏花何處聽絃歌。  
西門一路依然在，不忍還將醉裏過。



一從高卧起東山洞裏薔薇長掩關只為脩文歸地下肯  
教遺草出人間朱絃已絕流泉咽絳帳猶懸落日間欲採  
梅花侑卮酒天寒江樹未堪攀

春日追悼恭靖先生詩八首

太平獻頌奏彤墀早遇先朝聖主知丹桂影空明月落蒼  
梧望斷白雲悲鶴鳴可怨聞天日龍去難攀厭代時最是  
洛陽年少客才名猶受世人疑先生幼穎悟年十三作大平賦正保天子見而奇之待臣賀以世瑞時帝春秋方富崇文尚儒每稱其才將召試之宮車一旦晏駕烏丸藤公詩云聖世頌成文一

篇一篇上達得天憐蓋謂此也

五雲縹緲望蓬萊仙鶴孤飛天上回白足神僧知異相烏  
臺御史惜奇才衡門久向東山卧樽酒還從北海開珍重  
安車馳魯邸春秋直筆待君裁初先生七八歲天台海公一見異之請父母以為法嗣先生不喜嘗從人遊于東都或薦才於猷祖時為猜忌者所貶抑不得志而歸屏跡於東山讀書殆二十餘年聲名溢于天下北海太守欲卑禮厚幣致之使者累至後應其聘方今殿下纂統之日忽被徵辟入修國史按天武天皇元年改御史大夫官號為大納言詩中借用烏臺字蓋謂烏丸亞相藤公也  
講筵近侍鳳凰幃玉殿深沉晝漏稀每習私庭執經出共



陪公讌賦詩歸笙聲縹緲翻仙樂爐氣氤氳滿賜衣報主

年年難致老肯論衰晚寸心違近者殿下親講周易奉教侍經懺於是年雖耆老

荅恩日淺不敢乞骸而終吁

文采風流自一家才名自小動京華朱門客對金罍酒白

社僧烹石鼎茶驚嶺月明尋桂子龍門浪暖問桃花舊游

題處皆陳跡誰拂紅塵護碧紗始先生在輦下日天朝公卿爭引為門客五岳詩

僧往來亦熟嘗有中秋弄月於天龍寺裏雙桂樹下及龍門桃花等詩

老去還為遊子吟首丘猶在故山岑寢苦已泣三年血負

米空傷百里心黃潦蘋蘩江水隔青霜松柏隴雲深孤鳧

應慕長安路西望遙天落日沉先生性孝友嘗居父母喪泣血三年觀者為之悲酸

方其官達在東都常恨去先壠之遠歲時祭祀未嘗不盡其誠敬也

江城忽見柳條新追憶當時一慘神季札未歸先葬子曾

參不娶復終身落花還似門中雪芳草猶餘坐裏春可恨

孤墳荒野外杜鵑聲哭異鄉人先生年四十喪偶不復娶長子敬簡先沒於東都

當年講學幾書紳還附青雲致此身薤上露悲歌挽日花

前風怨舞鸞春後生只畏皆來者先進嘗從是野人經國



名文誰得識雞林猶自辨詩真

弟子叨辱先生薦舉固極之恩比諸子尤深且詩中

第五六句形容先生恭讓之德云頃聞我友橋伯陽曰朝鮮人每到對州必求先生文章傳誦而歸

游學多年得及門每隨師友問淵源孤墳空灑候生淚明月難招屈子魂遺愛從來見輿誦舊聞應復撰微言歌風猶有鳴琴曲彈向丘中欲報恩

普門上人者金陵人也頃年掛錫於浪花津一夕夢歸故國彌勒山安居寺而拜觀音大士因得半偈覺後續成一律余友原九和其韻以示余余亦效之

靈錫橫飛下故山依稀身在有無間白衣菩薩真慈眼金色頭陀唯笑顏萬事莫非皆是夢一生應復不如閒何須更待龍華會覺路能持半偈還

冬日上恭靖先生墓

寒日下山阿不堪蒿里歌如今來往者但見白雲多

靈鑑詩

幸菴藤子其先江南將種也家祀奉以雙鏡為主蓋其容貌神靈之猶在焉



江南將種舊干城雙鏡家藏百世明鸞舞玉臺懸月滿龍  
盤瑤匣蘸波清鑄金肯效功臣像刻木還同孝子情定識  
羹墻無限思空帷時應慨然聲

閏中秋復無月

只有中秋閏還無一夜明不堪吹玉管散作度雲聲

謝滄浪所惠北產銀花燭槃

莫論照乘抵連城畫壁分光徹夜清天北龍鱗銜燭動海  
南鮫淚落盤明漢宮暮散青煙色郢里春傳白雪聲即識

子山能作賦燈花取盡却燈檠

庾子山賦云刺取燈花持燭炷還却燈檠下燭盤

贈人

青陽二三月何處不懷春前日梅花落那堪贈遠人

憶南遷故人

南中三月杜鵑飛客淚如花紅染衣共說賈生年尚少不  
知宣室幾時歸

即事

青山初已曙鳥雀出林鳴稚竹烟中上孤花露下明煎茶



雲繞榻梳髮雪垂纓偶坐無公事東窗待日生

劉寄奴草行

赤帝之孫卯金家葛燈籠下妻績麻新洲伐荻布衫冷日  
暮歸來徑路賒毒霧歆蒸天昏黑蜿蜒忽遇大澤蛇儂家  
三尺龍已化唾手飛星應弦加鐵鐺吼空雷墮地鬼神夜  
哭走妖邪青衣童子搯林下藥杵搗殘靈草芽舊血千年  
染根紫四月五月披黃葩南山秋老東籬色獨有人間異  
時花

不佞奉使聘日域制衣述孝子君  
得白石源公詩集一卷以示之  
名體詩凡若干篇觀其學富  
而氣亢格秀而詞藻采色相宣  
音律諧叶不佞安之而未及卒



業瞿然意下吟就尋得不能去手  
已而歎曰不各九為之表四海之外  
獲見中夏之正聲始知天地精英  
之萃不專在於河嶽之間散而播之  
於函遊復絕之區風濤雖殊不以

聞之於韻陸別亦之以阻之其靈  
臺方寸之地司契而為匠者不同  
之中同之者存乎天機之妙著於文  
章無一不象理之體不闕萬里之遠  
其烏可誣哉予多誣哉自古以見於



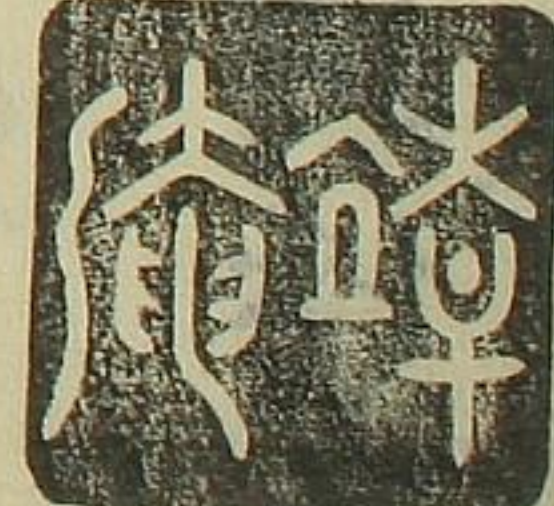
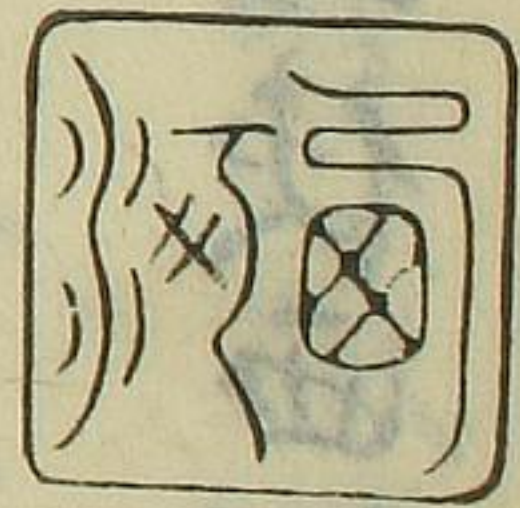
華友志士之鼎智藏軍與盛唐  
孝供奉劉賓客之流執鞭而周旋  
於中原在文彩表於後世者雖未聚  
見想其已許諾之不偶然而今白不  
公法追訴前人復翮絕響而顧不得

如兩公之貴者公必自悼其不幸  
矣七信固陋誠不敢妄希唐賢獲  
聽牙絃七知為彼高山也彼流水必  
聊題卷尾以寓向慕之意

朝鮮國通信使西河任守鈺



陳用譽甫題



*[Faint bleed-through text from the reverse side of the page]*

日本与家國中百陽三大  
海陸來者了至其地觀其  
風谣而因前後史係之佳  
來以見其文人唱洲之佳  
蓋多矣其百珠不無可觀



者而大抵聲調或欠雅麗音  
律或未諧叶意謂其地既僻  
遠其俗且尚武勇視文章為  
末事故雖業操觚者其文不  
過如是而心耳之余之聘于

是邦也因而森院長得見白  
石源公詩集一卷其格力清  
健詞彩華絢不但音律之  
諧叶聲調之雅麗而已讀未  
竟每篇不自覺蹶然而起矍



然而驚曰異哉其地僻遠其  
其似武勇也而乃能獨運其機  
之妙深得風雅之體雖使公生  
於中華之季際得與鴻工  
鉅匠屬隼而周旋余恐吾不

在之風也苟非特達之漢類  
拔之才惡能與於此哉豈如公  
者古不無其人而余偶未之得  
聞然抑何趨之與化移易有  
古今之別然且中兩森君之言



曰吾與白石公同遊於順庵木  
先生之門資其教育之力頗多  
余未忘木先生果何如人而遊  
於其門之志以成就其此則木  
先生倡導作成之功又曷可

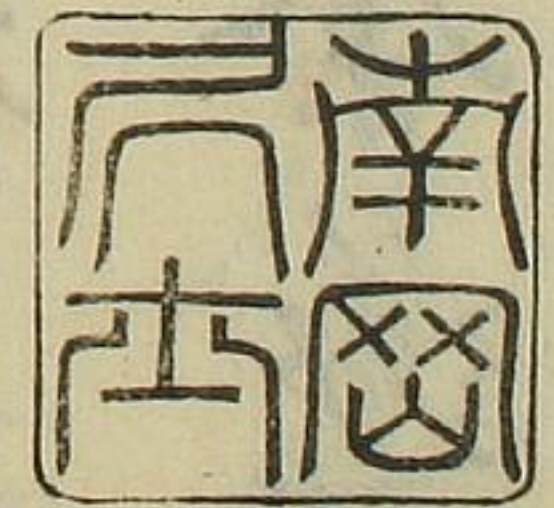
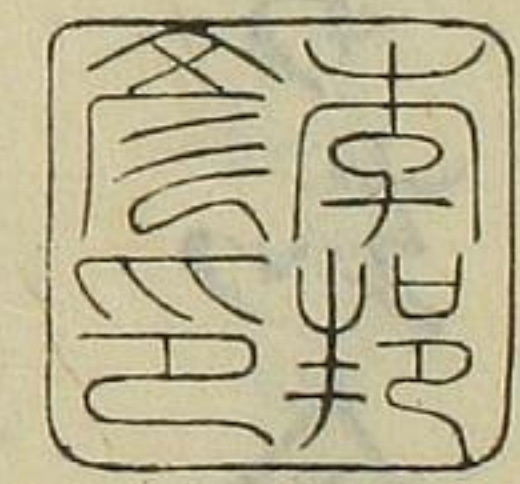
哉白石公方在東武此去或可  
得見雖不見其人觀其書於  
性情則吾人可知余遂以托名  
於卷末為幸而兩朱林君之勤托  
亦不可孤也故題如語如左云



辛卯季秋

朝鮮國通信使事完山李邦

彦美伯甫題



*Faint bleed-through text from the reverse side of the page.*

正德壬辰仲春

1712

江戸麴町十丁目

唐本屋清兵衛梓行

京都

同店

八郎兵衛

010190525762

48 13101



