

歷代詩學精選

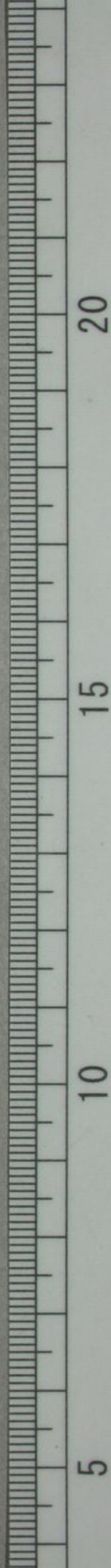
四

柳田文庫

文庫11

A1165

4



文庫11
A 1165
4

柳田泉文庫

歷代詩學精選卷之四目次

春部

春日江村

春日溪居

春日江行

春日泛江

春夜宿江村

春日過漁家

贈漁者

春江晚望

題漁父画

題江村画

春江花月夜

春江晚景

春日遊山寺

訪僧不遇

春日登某浮圖

春日到廢寺

春日寄某僧

同答

送某上人

同留別

春雨同小集

春雨思鄉

以上作例凡一百六十有八首

歷代詩學精選卷之四

平安

藤良國

編輯

春部

春日江村

ハルノカヌノムラノケキヲノブルナリ

春日溪居

カテイ上トオナジミロナリ

春日江行

ハルノカヌノムラノケキヲノブルナリ

春日泛江

ハルノヨ川ヘノアラヘトマルイヲムク

春夜宿江村

ハルノヨ川ヘノアラヘトマルイヲムク

春日過漁

ハルノケレキハ卷ノニ春

家

ハルノヨ川ヘノアラヘトマルイヲムク

贈漁者

ハルノヨ川ヘノアラヘトマルイヲムク

春江晚望

ハルノヨ川ヘノアラヘトマルイヲムク

題漁父畫

ハルノヨ川ヘノアラヘトマルイヲムク

題江村画

ハルノヨ川ヘノアラヘトマルイヲムク

春江画

ハルノヨ川ヘノアラヘトマルイヲムク

題漁父畫

ハルノヨ川ヘノアラヘトマルイヲムク

題江村画

ハルノヨ川ヘノアラヘトマルイヲムク

春江画

ハルノヨ川ヘノアラヘトマルイヲムク

漁父畫

ハルノヨ川ヘノアラヘトマルイヲムク

江南

北

東水西東

野橋東

詩學精選

卷之四

春日江村

東水西東

野橋東

野橋東

漁父リヤウ 漁瘦リヤウ 見漁翁リヤウ 夫水村リヤウ 江南リヤウ

江畔溪リヤウ 滿江半リヤウ 一曲江リヤウ 江灣リヤウ

江渚リヤウ 芳洲リヤウ 芳草リヤウ 斜陽リヤウ 日

春江リヤウ 波春溪リヤウ 浪漁舟リヤウ 釣殘日リヤウ 照

桃花リヤウ 水漲春リヤウ 波面リヤウ 心向晚リヤウ

沙平リヤウ 前岬リヤウ 後岬リヤウ 遠沙岬リヤウ 沙岬リヤウ

滿岬リヤウ 釣魚捕リヤウ 釣竿リヤウ 綠水碧リヤウ

潮生リヤウ 來潮落リヤウ 退落潮リヤウ 春潮リヤウ 浪

潮痕漲リヤウ 波頭リヤウ 上歸舟リヤウ 艇漁リヤウ 松釣リヤウ

石岬東リヤウ 釣磯東リヤウ 石リヤウ

一帆風リヤウ 席リヤウ 晚來風リヤウ

翠揚風リヤウ 柳岬風リヤウ

漾晚風リヤウ 一絲風リヤウ 斜陽

送潮風リヤウ 釣絲風リヤウ 風リヤウ

柳絮風リヤウ 花滿棹風リヤウ

畫圖中リヤウ 篋子水鄉中リヤウ 國リヤウ

一灘風リヤウ 水影中リヤウ 光リヤウ

夕陽風リヤウ 斜日中リヤウ 落リヤウ

釣艇リヤウ 漁艇リヤウ 中流リヤウ 江声リヤウ 濤リヤウ

漁竿長リヤウ 漁篷リヤウ 釣清流リヤウ 漁歌リヤウ

嫩乃リヤウ 一葦リヤウ 輕舟扁リヤウ 一葉リヤウ

數箇リヤウ 數椽リヤウ 漁屋リヤウ 椽漁火リヤウ

漁燈リヤウ 蓬窗リヤウ 垂揚リヤウ 柳一汀リヤウ 汀リヤウ

船窓リヤウ 兩岬春リヤウ 落花飛リヤウ 鴨綠リヤウ 鴨綠リヤウ

歸來リヤウ 去鴉リヤウ 眠前浦リヤウ 前灘リヤウ

急灘リヤウ 水雲白リヤウ 烟波細リヤウ 白鷗リヤウ 白鷗リヤウ

鷗鷺リヤウ 白鷺リヤウ 鷗社リヤウ 魚鱗リヤウ 魚鱗リヤウ

春日吳居

一蓑風リヤウ 斜照中リヤウ 夕陽

千頃中リヤウ 殘月中リヤウ

烟雨中リヤウ 夜リヤウ 櫓声中リヤウ

棹歌中リヤウ 好夕水連空リヤウ 接リヤウ

漲晚空リヤウ 照水紅リヤウ 照水紅リヤウ

一抹紅リヤウ 水映紅リヤウ 水映紅リヤウ

晚照紅リヤウ 一點紅リヤウ 一點紅リヤウ

一抹紅リヤウ 魚尾紅リヤウ 魚尾紅リヤウ

半江紅リヤウ 半岬紅リヤウ 半岬紅リヤウ

魚磯釣石磯暗磯石磯輕棹

輕繞日花磯汀春雨過殘雨

江天一呀千頃蒼波涵天小空

浸天小空水影光山影光柳者

柳呀漂舟繫船舟維舟

野航短遠近半篙飛起

垂絲渡口三尺一鱸魚

短簾殘雲雨歸雲鳥宿雲雨

一笠水深沙禽水獨釣

去鳧宿鷺蕪葭深处

渺渺水天漾水魚溶二月上

斷橋買酒賒數家倚呀

西網喜晒蓑結網舉網張

魚兒一醉半眠著醉著

酣醉爛醉魚肥長相共

潑水曲水亭竹篙

茅屋酒家店門外前魚市

上市釣具櫓聲伊陣

春日江行

春日江行

春日江行

夕陽紅照一半紅

一燈紅半帆紅

杏花紅數歸鴻

又釣筒雨濛

一漁翁一釣翁

蓑笠翁釣魚翁

一橋通水一織短篷

點漁篷點釣篷

繫孤篷半村紅

釣晚風

江釣晚江張春江

釣魚江春石江

漫釣江接魚江

短篷窓暗船窓

白鷺雙釣月艘

繫小雙點漁船

支杏花枝垂柳枝

逐風移月釣舟移

烟水	隔水	前川	江國	岨脚	岨溪	沙龍	雷容	柔槽
人語	岨長	淵路	遙春	花徑	隨意	白溪	潮生	一點
生計	堤三	岨前	水濱	小村	曲岨	灣修	一孺	片青
歲月	百年	半峰	結計	橋畔	溪水	打岨	風腥	山春
				上	上	沙路	三里	樓月

上竿時	生筭時	月落時	月如眉	夜眠遲	伴漁兒	晚風吹	拂岨垂	釣舫移
指酒旗	潮落時	殘	水生時	月來遲	石歌危	鴨綠坡	魚笛吹	一舫
村	退	河	漲					席帆移

湖上	波撼	柳邊	遠樹	晴來	函竹	緣溪	烟渚	荒村
掉痕	水烟	外畔	無窮	天晴	花游	春溪	烟扉	孤
無際	晚霞	乘舟	一	雨	魚	溪	漁客	烟
汀洲	曲島	斷雲	帆影	掉聲	朝來	漁人	淡烟	
		岨		山遠	朝來			

小鴨飛	學雪飛	白鷺飛	翠楊圍	水四圍	怪石歌	水鳴驚	捲釣絲
野鳧飛	柳絮飛	鷗	垂柳	水石圍	醉不知	篔簹	雨如絲
	花	飛	水禽飛			穿	

春日文工

岬花キレシ 沙嶼シヤウ 雲低ウン 雨歇ウ

遠空トウ 天テン 微波ミカハ 如畫ニョウ 翠洲ソウ 鷗ウ

滿眼マン 鏡面キョウ 一鷺イツ 葦花アシ

潭深タン 棹舟セウ 把酒バ 日落ニツ

釣月テウ 釣罷テウ 却短檝ケツ 雨笠ウ

烟蓑エン 蓑衣ソウ 蓑袂ソウ 笠簷カサ

一縷イツ 鼓批コ 披蓑ヒ 亂蓑ラン

眠風メン 臥月オシ 親鷗シン 投釣テウ

釣者テウ 釣絲テウ 滿蓑マン

逐風飛テウ 魚正肥イ

鱖魚肥イ 春水肥イ

久忘機ク 釣魚磯テウ

一釣磯イツ 拂苔磯フ

白石磯シ 綠蓑衣キ

水生衣セイ 堪染衣カン

織蓑衣オリ 岬生衣シ

坐石衣ザ 挂魚衣ケ

得魚歸トク 相逐歸サウ

投釣テウ 垂綸シュ 竹竿チク 綠蓑キョク

收綸シュ 投餌テウ 拋綸テウ 移舟シ

漁網イシ 漁罟イシ 漁罾イシ 篷底ホウ

歸舟キ 歸航キ 棹風光セウ 新月シン

黃昏ワウ 野鳧ノ 柳塘リウ 波肥ハ

漁唱イシ 江花カ 杜若カキ 柳灣リウ

沙頭サ 花影カ 眠鳧メン 昨夜ノ 宵ヨ

晴江セイ 南浦ナン 溪光セキ

晚風マン 浪暖ナウ 湛碧タン

詩學精選

卷之四

春夜宿江村

五

鴨陣歸カメ 鴨群歸カメ

釣舟歸テウ 席帆歸セキ

釣竿歸テウ 一棹歸イツ

夕陽歸セキ 晚風歸マン

斤雲歸キン 載詩歸サイ

水半扉スイ 擁江扉ユウ

入船扉ニ 漁イシ 如閭扉ニ

魚イシ 上潮魚ウ 鷺イシ 覩魚コ

躍春魚ウ 上竿魚ウ

沙尾 島樹 鱗鱗 魚蓑

釣蓑 魚躍 柳絮 花 輕絮 綠

念風 浮綠 輕漾 別浦

蕩漾 槩月 柳風 春潮 波

柳陰 撐出 棹過 前溪 山

桃水 綠波 波影 野水

瀨玉 波蹙 水波 灘声

水滑 浮萍 帆影 水口 上

岩脚 夾岫 風急 夜漲

一蓑漁 長鯪魚

雨晴初 飲 水生初

潮落初 退 潮沸初

生筍初 陽初 斜影

就船居 水竹居 一

一尺餘 三尺 春雨餘

世情疎 三尺 廬

画不如 画裡如

一事無 一塵無

入画 風月 浪 古今 烟雨

漁舟 忘機 雀 鳩 鳩 渚

雨餘 春雲 家具 艇尾

棹歌 美月 釣得 老翁

春坡 魚蟹 宅边 稚子

川澗 艇尾 釣車 争名

疎篔 跳魚 白水 鷓鴣 半

水破 撥刺 吹火 紅塵 吹

生涯 江鄉 水 塵心 浪声

長菰蒲 萬頃湖

釣舟孤 學釣徒

入画圖 水墨圖

踏雨沾 走童沾

數去鳩 鷓鴣 雛

伴漁夫 鷓鴣 雛

齊春水齋 張痕齋

荻芽齋 十里堤

水拍堤 草滿 綠楊堤 春水

手集詩卷一

卷之四

春日過漁家

六

醉鄉ヨロコ千古 三世 夜泊ヨボ

釣浦ツリウラ月一短笛トクフエ漁一イサ中洲

沈醉シヅメ多一生一竿不羨ウラヤミ得魚トクイサ

雨釣アメツリ 双飛フタトビ行鳴ナゲル柳ヤナギ利源トクゲン

換酒カヘサケ 撒網サカシ 餘生ヨリイデ 殘年ツラシキトシ

溪風カハタケ 汗アジ 戴月カサミツ 春鵝ハルカガモ 功名トクナミ

山雨ヤマアメ 溪一短棹カハタケ 炊烟クハエ 是コレ 非ヒ 是コレ 非ヒ

解魚トクイサ 急浪ツルギナミ 棹動サカシ 斜風カサミ

平生ツラシキ 衝浪ツルギナミ 人間ヒトノミヤ 世一細雨ホソアメ

夕陽タチヤ 低ヒカ 帶潮オビウシ 低ヒカ

月欲ツキガヒ 低ヒカ 斷橋ツグハシ 低ヒカ

水禽ミヅトリ 啼ナゲル 鳥一トリ 曲灣マクマヅ 西一ニシ 江

斷橋ツグハシ 西一ニシ 水東西

烟雨アメナミ 迷マヨル 水一ミヅ 溪カハ 半一ナハ

下別シタマダ 溪カハ 破浪ツラナミ 回マヅル

席帆セキファン 回マヅル 釣船ツリフネ 回マヅル 一ヒト 艘フネ

白鵝シラガモ 媒カタメ 酌シヤク 新アタラシ 醕ウヰ

春江花月夜

春江晚景

冰輪ヒョウリン 常娥トコガハレ 素スベテ 一ヒト 片カタ 一ヒト 点ツボ 淡烟アワカシ 輕カサカサ

兼ツグ 水ミヅ 貞マコト 春宵ハルヨ 一ヒト 女メ 春夜ハルヨ 一ヒト 月ツキ 烟月カハツキ 淡アワカシ 一ヒト

花影ハナカゲ 林一ハシ 水光ミヅヒカ 山一ヤマ 水畔ミヅノヘ 江カハ 柳外ヤナギノソト

潮水ウシホ 痕アト 風光カゼノヒカ 清江スガカハ 春一ハル 向晚ムスシ

沙白スガ 一ヒト 平ヒラ 乘月ノリツキ 一ヒト 興キョウ 新月アツキ 泛舟フナヲノリ

中流ナカノナリ 江天カハノソラ 晚風ムスシ 芳洲ハルノサナギ

棹月サカシ 忘歸ウラガヒ 汀洲ツツミ 蒼渚アヲサナギ

夜闌ヨノヘ 殘霞ツラカサ 遙汀トホツツミ 勝事トクシ

寺學清遠

卷之四

春江花月夜

夕陽タチヤ 開ヒラ 一ヒト 春雨ハルアメ 開ヒラ

滿汀ミツツツミ 開ヒラ 半月ナハツキ 來ク

送舟オウボカ 來ク 帆ファン 一ヒト 上竿ウヘノハシ 來ク 一ヒト 艘フネ

擘出ヒラキ 來ク 一ヒト 漸歸シヅカニカエリ 來ク 一ヒト 艘フネ

月明ツキノヒカ 來ク 一ヒト 入画イラヒ 來ク 一ヒト 艘フネ

畫圖エヒ 來ク 一ヒト 沽酒カウヰ 來ク 一ヒト 船フネ

換魚カヘイサ 來ク 一ヒト 曝網ハクシ 來ク 一ヒト 船フネ

真漲マコトウツ 痕アト 新アタラシ 荻芽ヒキ 新アタラシ

釣魚ツリイサ 人ヒト 屬漁ツクイサ 人ヒト

撐來レキ花氣ハナキ晴烟ハルイ何處ナニト

鈴瓏スズク柳堤ヤナギツツミ漠ワカ流影ナガク輝ヒク

江心カミナ層波ソウハ萬頃マンケン待月マツツキ

金波キンハ清景セイキョウ光ヒカリ朦朧モウロウ團ダン一月イツゲツ

今夜コンヤ如何イカニ鏡光キョウカウ孤輪コリン月ツキ

飄飄ピウピウ姪是シメシ夜深ヤシヨク更マダ香霧カウキリ

嬋娟メンドウ相映ソウエイ花滿ハナミツ烟晴エンセイ

皓渺コウミョウ晴江セイカウ一天イツテン松潭ソウタン波紋ハフキ

金鱗キンリン宿鳥シュクチョウ白沙ハクシャ晚霞ワカサキ

自由人ヨウイジン在ニ欄醉人ランサイジン

結網人ケツコウジン風月フウゲツ遊世人ユウセijin

白鷗ハクオウ親鷺シンロ鷗鳥親オウチウシン

自在身ジザイシン由ヨリ獨醒人ドクセイジン

水濱枕スイヒナマク到江濱トウカウヒナ

魚鳥鄰イサトリ竹作タケノコ數家鄰スウカトリ

听為鄰タケノコ月ツキ水鱗スイリン

得錦鱗トクキンリン絕埃塵ツエツキ

一江春イツカウ溪カミ半听春ハンテイカウ

玉鈎ツク蟾光ツク影カゲ冷艷セイエン魚妬イサニヤ

交輝カウキ花底ハナソコ風花フウハ遙看ユウカン

無風ムフウ風定フウテイ漁舟イサフネ隴リウ

烟柳エンリウ濃ノウ水スイ粉淡コンタン幽人ユウジン

吟情インセイ詩人シジン吟苦インク騷客ソウカク

詩景シキョウ料リョウ紛コン紛コン然ニ灑ソウ忽コト

飄然ピウゼン醉鄉サイキョウ一樽イツソン頌盡ソウジン

烟水エンスイ江カウ烟汀エンテイ春浦ハルウ月落ツキノク斜カサ

月殘ツキノセ花畔ハナノヘ前マヘ遊月ユウツキ霧晴キリハル

寺律精選

一洲蘋イツシュヘイ收釣シュテウ

元似桃源ゲンニシトウエン春浪翻ハルナミヒラ

張痕渾テウケンコン新漲渾シンテウコン

柳作門リウサクモン為ニ月到門ツキノトドモ

酒家門シュカモン店テン酒一樽シュイツソン

上河豚ウカワナ半听村ハンテイムラ

夕陽村セキヤウムラ春雨ハルアメ烟雨村エンアメムラ

數家村スウカムラ水竹村スイタケムラ

水邊村スイヘンムラ半村昏ハンムラク

烟收消半點ト集一面相照ヲ

片陰ヲ點塵スレ今宵玉兎ヲ

春朝夜迢ヨ金鏡ヲ雲ヲ

晴盡來載月ヲ送與孤雲ヲ

萬里如烟ヲ乘槎吹送ヲ

山隔ト遠碧空ヲ遠空青ト斷雲ヲ

沙禽ト蘭橈ヲ吹笛清音ト

絲竹ト回頭ヲ歸入半宵ト

吹來ト夜深ト雨洗ヲ風拂ヲ

吟有痕ヲ拍岸痕ヲ

落潮痕ヲ漲新痕ヲ

脫水痕ヲ春雨痕ヲ

繫柳根ヲ拍岸根ヲ

寒晚來寒ト石欄干ヲ

畫圖看ヲ夢平安ヲ

下前灘ヲ亂石灘ヲ

釣魚灘ヲ急雨灘ヲ

夕陽殘ト斜日竹竿ヲ

春日江村原春日日夜明楊承鯤

江畔高城背日斜ト竹西茅屋是漁家ト南山

雨歇春流急ト多少遊魚上淺沙ト

春日湖上全錙泰

步逐東風踏軟沙ト背人驚鷺去斜ト兩株

紅杏疎籬外ト知是湖村賣酒家ト

野渡清沈德替

孤村搖蕩酒旗風ト野岵人家翠柳中ト略似

江南路傍渡ト一灣流水晚霞紅ト

提釣竿ヲ擲魚竿ヲ

魚上竿ヲ水幾竿深ト

雨痕乾ト雨未乾ト

一水寬ト天地寬ト

水漫ト衣不完ト

刪書掩闕ト月一灣ト

春水灣ト月一齊ト

釣船還ト舟一載ト

拳網還ト釣魚還ト

江上 同石年

春山春水碧迢迢，病起扶筇過野橋。幾日不尋江上夢，東風吹長杜蘅苗。

春日江行 同祁文友

桃花點點蕊長芽，出郭吟行到日斜。一夜東風吹雨過，滿江新水長魚鰕。

柳湖春泛 同徐薌坡

蜻蛉一葉破空濛，曉色晴開遠碧濃。試向潮音高閣望，穹環九朵碧芙蓉。

龍溪即事 全宿鳳神

石蘚青三石瀨清，夜深扶醉渡溪行。屐聲驚起幽棲鳥，飛上山橋向月鳴。

春日江村 宋葉元素

家住必陽江上村，一灣流水護柴門。種來松樹高於屋，借與春禽養子孫。

青溪村居 唐熊孺登

深樹黃鸝曉一聲，林西江上月猶明。野人早起無他事，貪繞沙泉看笋生。

詩學精選 卷之四

湖上山江，無數山多。

釣渚閑磯，一身閑。

谷鷓閑相伴，畫圖間。

屋三間，花影間。

到人間，無夢月明間。

先落花前，花月前春。

夕陽前，白鷗前。

石磯前釣，急灘前渡。

烟渚前，花影前月。

水連天，接白鷗天。

欲雨天，春月明天。

兩听烟，月含烟。

淡如烟，花帶二十年。

照水妍，兩弟妍。

已娟妍，倚櫺眠。

聽雨眠，枕月眠。

伴鷓眠，鷺鷥眠。

傍柳眠，水石邊。

溪興 唐杜荀宦

山雨溪風捲釣絲，瓦甌篷底獨斟時。醉來
睡著無人喚，流下前灘也不知。

江樓軒書事 宋曾紆

臥聽灘聲滌二流，冷風淒雨似深秋。江邊
石上烏臼樹，一夜水長到梢頭。

漁題 宋朱子

短棹長蓑九曲灘，晚來閑把釣魚竿。幾回
欲過前灣去，却怕春風特地寒。

湖上寓居 宋姜夔

湖上風恬月澹時，臥看雲影入玻璃。輕舟
忽向窓邊過，搖動青蘆一兩枝。

雜興 宋方岳

是非不到野溪邊，只就梧桐聽雨眠。熟
不知溪水長，鷺鷥飛上釣魚船。

宿湖城簿廳 宋金吳激

日遲風暖燕飛忙，古柳高槐面翠微。捲上
疎簾無一事，滿池春水照菖薇。

詩集精義 卷之四

夕陽邊 綠楊邊 柳

新磯邊 釣 去鳧邊 鷓鴣

落花邊 逐風邊

賣酒錢 不 共 終 然 花 月

醉陶然 荻芽穿 荻

影嬋娟 月 釣魚船

一漁船 釣 繫釣船 漁

花一船 月 網魚船

去來船 待 共一船

蕭水絕 弄柳條

避網跳 鰕魚跳

棹春宵 淡霧消

昏復朝 春兩朝

生晚潮 落殘潮

帶雨潮 棹春潮

午時潮 水學潮

花影嬌 月 春色饒 月

酒旗搖 酒一瓢

所見 金劉鐸

綸竿老子綠蓑衣
細雨斜風一釣磯
正是鄰家社醅熟
柳條穿得錦鱗歸

春日懷江上 明高啓

一川流水半村花
旧屋南隣是釣家長記
歸篷載春醉
雲籠破照雨鳴沙

漁父 唐葉唐卿

網裡無魚無酒錢
酒家門外口流涎
幾回欲解蓑衣當
又恐明朝是雨天

春遊 宋趙開

無數飛花送小舟
蜻蛉款立釣絲頭
一溪春水閑何事
皺作風前萬疊愁

即興 全趙子昂

春陰柳絮不能飛
雨足蒲芽綠更肥
政恐前呵驚白鷺
獨騎款段遠湖歸

春江曉景圖 宋東坡

竹外桃花三兩枝
春江水暖鴨先知
蒹葭滿地荈芽短
正是河豚欲上時

水半腰 浪水拍橋

漲平橋 過溪橋野

雨脚飄斜 未易捕

豪半听桃 趁鷺濤

步松濤 水一篙

綠半篙 月一篙深

水沒篙 釣魚篙逐諫

拍橋高 漲痕高水

柳如綠 賣新醪

送小舟 返漁船

釣魚船

歌幽興多 酒積多

白鷺波 漲晴波春

拍岸波 蹴水波

柳外過 載月過

擁翠螺 踏軟莎

買短蓑 為老漁蓑

雨一蓑 鳴一釣蓑

江山漁樂圖

元龔璠

數口妻兒網一張，
孤舟為家舍水為鄉。
江南江北山如画，
款乃声中送夕陽。

溪村烟雨圖

全郊韶

山雨朝來不作泥，
望中烟霧使人迷。
依稀絕似菴村路，
無數春船逆上溪。

漁舟夜歸圖

明陳顯

江店酒香花正濃，
午潮初上碧連籠。
篷籠暫掩蕭蕭雨，
柳外晴霞一縷紅。

漁莊圖

明徐薌坡

晴光欲灑碧迢迢，
淡靄輕陰覆板橋。
昨夜菰蒲疎雨過，
一溪春水長魚苗。

茗溪漁隱圖

宋胡子

卷起綸竿撒網歸，
短篷斜掩宿漁磯。
日高春睡無人喚，
撩亂楊花繞夢飛。

漁莊圖

明徐薌坡

桃花淺浪送春帆，
鱗斫魚留夕照銜。
坐對涼波吹笛罷，
自縫袷袂日漁衫。

陽對斜陽

繞垂楊

春水香 一溪香

麻多柳花 亂柳花

屬漁家 四五家

賣酒家 數口家

舟作家 振晚霞

半村霞 半呀花

松桃花 睡暖沙

踏軟沙 粘淺沙

小艇斜 棹痕斜

柳斜 石徑斜

雨脚斜 酒旗斜

繞溪斜 八影斜

釣絲斜 草抽芽

菰長芽 長苔芽

菰抽芽 暗藏鴉

半呀遮 村綠楊遮

柳影遮 野水涯

淮中晚泊懷頭

宋蘇舜欽

春陰垂野草青時有幽花一樹明晚泊

孤舟古祠下滿川風雨看潮生

獨步到洛濱

全司馬光

草軟波清沙徑微手携筇竹著深衣白鷗

不信忘機久見我猶穿屐柳飛

春日遊湖上

全徐俯

双飛燕子幾時回夾岸桃花蘸水開春雨

斷橋人不渡小舟撐出柳陰來

過溪

宋葉茵

笻輿輒亂山中驚落桃花溪眼紅小駐

渡頭呼艇子一溪淺綠漾晴風

蘭溪棹歌

明汪廣洋

凉月如眉掛柳灣越中山色鏡中看蘭溪

三日桃花雨夜半鯉魚來上灘

舟歸江上過斜塘

全高啓

漫二村塘水沒沙清明初過已無花春寒

欲雨忙歸去不駐扁舟問酒家

詩學精選

卷之四

十一日

杜若香一汀香

繞水鄉水為鄉

柳絲鄉枕溪光

過野塘荻芽塘

水一方訪漁莊

柳色黃世機忘

十里強水禽翔

一儻橫一舟橫

短艇橫白鷗驚

春水平呀痕早

不分明柳外明

花影明柳外明

半村明呀一雨鳩鳴

避人鳴春水生

共月生見潮生

晚潮生見雲生

遠湖行花雨新晴初

春雨晴右晚晴

曾門泛舟 唐李白

水作青龍盤石堤。桃花夾岸映門西。若教月下乘舟去。何啻風流到剡溪。

春江漁父 宋王烈孫

一縷絲綸一釣竿。扁舟風暖水漫漫。歸來蒨髮揚花雪。莫作寒江獨釣看。

漁父 全趙東閣

東風西日楚江深。一序苔磯萬柳陰。別有風流難畫處。綠萍身世白鷗心。

西江晚泊 唐趙嘏

范二雷三失西東。柳酒乘村處。同戍鼓。一声帆影盡。水禽飛起夕陽中。

江邊即事 全何應龍

一江春水碧於藍。船趁潮來不上帆。渡口酒家餘不得。問人何處典春衫。

泛舟 宋陳月潭

双槳春風款。移斜陽。太半落方池。不妨暫向橋邊駐。更為桃花。一詩。

野渡晴 鳩喚晴

水鳥声 禽 棹歌声

半江青 釣竹青

立清 釣具腥

魚網腥 漲痕腥 水

夜潮腥 酒未醒

一漁翁 繫孤舸

隔柳聽 花 白鷗汀

芳草汀 杜若汀

對面屏 一溪萍

尤 枕春流 遠檻流

近麥秋 楊柳洲 花

芳草洲 旧釣舟

上漁舟 一釣 烟雨舟

送扁舟 歸 不繫舟

釣魚舟 荻芽抽

竹孫抽 荻筍抽

春雨 宿 一半收

漁父

宋 呂仲明

小市長陵熟往來。忘機鷓鴣鳥不相猜。携魚換酒共一醉。隔岸人家桃杏開。

水亭

宋 姜白石

啼殺流鶯春正寒。一亭長占綠楊灣。客來日。拋香餌。慣得游魚傍玉關。

釣磯

全 游寒岩

竹裡茅茨竹外溪。粼粼白水護漁磯。想應日。來垂釣。石上蓑衣不帶歸。

夜泊江渚

唐 李中

水鄉明月上晴空。汀島香生杜若風。不是當年獨醒客。且沽村酒待漁翁。

暮春宴溪亭

全 成彦雄

寒食尋芳遊不足。溪亭還醉綠楊烟。誰家花落臨流樹。數尺殘紅到檻前。

野釣

全 韓偓

細雨桃花水。輕鷓逆浪飛。風頭阻歸棹。坐睡倚蓑衣。

詩學精選

卷之四

轉句

夕陽收

宿雲收

雨鳩歸。伴眼鷓鴣。首

浸梢頭。多柳浦頭。岸

坐湖頭

夕陽頭。收

月似鉤。一竿月橫鉤。

侵水痕侵

漲痕侵。侵

小溪。野。出溪林。

半篙深

幾尺深。竿

曉來深

漲痕深。水

多水禽。驚宿禽。

結春陰

坐柳陰。

轉春水漲

斜陽裡。夕

垂柳。呼。楊。春雨裡。

溪灘。白。水。碎。長江岸。

孤村。夕

如畫裡。夕

生涯。事。一。無事客。

前灘。濶。一。急。蓑衣雨。夕

春草。呼。水。一。天地小。

漁者

朱郭震

江柳弄風顰翠黛。山花著雨濕燕脂。却收短櫂拈長笛。一葉舟中仰面吹。

漁父詞

唐方岳

陰深樹晚生烟。雨急歸來失繫船。白鷺不驚沙水淺。依然共在綠楊邊。

春江漁父

明陳繼

鬢絲如雪映沙鷗。烟渚風汀醉泊舟。好謝岸傍花共柳。莫將春色忌清秋。

春日溪上

朱晁冲之

陰溪曲綠交加。小雨翻萍上淺沙。春色不堪流水送。双浮鳴鴨趁桃花。

全

全 呂祖謙

短菰蒲綠未齊。汀洲水暖鴈行低。柳陰小艇無人管。自送流花下別溪。

放船

明方太古

放船春水慢繫纜。柳條青去江村近。風吹魚網腥。

人間事名利。榮辱事一節。

張漁網。魚蝦美。計

楊柳雨。桃花浪。水

花月夕。影渾醉。著

驚鷗睡。渾無意。

魚換酒。多。供一醉。

魚磯石。投芳餌。

魚蝦伴。魚上市。

妻結網。沽酒去。

千頃浪。春水綠。穩

垂柳裡。吹歸艇。

春風晚。水山吐。月

波千頃。春月影。出

無遠近。春潮落。退

潮痕落。連春浦。

何處客。桃花听。者

春如画。鳴榔去。

三家市。何處宿。去

漁父歌長短句

唐張志和

西塞山邊白鷺飛桃花流水鱖魚肥青箬

無人喚喚煙波曉

笠綠蓑衣斜風細雨不須歸

波心撒網

全

金完顏壽

釣得魚來臥看書船頭橫置酒葫蘆烟際

風波事何人問世

柳雨中蒲乞與人間作畫圖

新釣得春月裡

雨過

元黃庚

雨過山頭雲氣濕潮生渡口岸痕深一聲

燈搖浪波底月

短笛斜陽外知有漁舟泊柳陰

潮侵岸一掠帆影轉

典故并古馬

鷓鴣社

本与江鷓為保社

玉璜

周ノ文王璜漢ニ至テ呂望ヲミル文王コレヲ

尚父ニ拜ス望釣テ玉璜ヲ

エタリ刺テ曰ク周受命呂佐ニ

珠澤

周穆王北征テ

流沢ニ舍レテ

坐茅

太公以漁濮水

莊子釣干濮水上楚王大夫ヲ往テ見

シメ願フハ境内ヲ以テ累サシ莊子竿ヲ持テ

顧ニ

滋泉

水經ニ曰ク一隅ニ石白龍陵

子明漢ニ釣テ

一得タリ子明鉤ヲ解キ

拜謝メコレヲ放ツ後白魚ヲ得タリ腹中ニ

書アリ子明ニ服食ヲ教ユ

汴溪

太公釣ヲ

涪水

廣漢ニ老翁アリ涪水

魚蠻子又江

春江漁父品題詩

不慕王朝有敕封生涯水面自

無窮桃花浪裡又絲網杜若洲

翅繫釣艫竹笛吹殘斜月白蘭

槳棹破夕陽紅得魚沽酒醺

醉忘却風狂浪幾重

雨笠烟蓑外漁翁樂自如

千古是非輸蝶夢一川風

屬漁家不羨軒車吏清

淮水為田舟楫為室居魚蝦以為糧不耕
 自有餘異式一一本非左袒徒連排入
 注二竹瓦三尺廬於為長子孫戚施且
 侏儒壁水取魴鯉易如拾諸途破金不
 著塩雪鱗毛清流一飽便甘寢何異獺
 狙人間行路難蹈地出賦租不如一一
 駕浪浮空虛空虛未可知會當笑舟車
 子扣頭泣勿語桑大夫 漁父詩云三月
 桃花浪煖初隔溪人問有魚無向言未

貧直自由 半篙春水世塵
 遠一笛晚風山雨晴 稚乳
 滿舡生事簡魚蝦到市利
 源輕 人來若問生涯事
 只指灘中小釣舟 白頭
 波上白頭翁家逐船移浦
 心風 生涯一釣艇活計
 半綸絲 渡口月初上隣家
 漁未歸 山遠疑無樹潮平

納官租足不敢私將網下湖 棹穿波底
 月舡歷水中天 一路翠烟垂柳驛滿川
 紅雨落花村 山曉月初下江鳴潮欲來
 荊辱虛華總不知幾間茅屋對漁磯
 戶外張魚網門前繫釣舟 波濤有客
 皆張網風月無人更擲鈎 漁翁頭似
 雪晒網在江干 惟觀綠水年二色不
 見紅塵日日忙 傍人莫怪機心少曾
 與滄浪白鳥盟

似不流 紅日轉西詩未就
 沙禽啼斷一江風 向背
 雲山行處路淺深潮浦漲
 來痕 琉璃百頃水仙家風
 靜千湖嚮釣車 塵心豈為
 魚蝦計素志惟教鷓鴣知
 萬里江湖春雨濶海鷗不去
 小舟虛 但得魚蝦多換
 酒綠蓑衣底醉時休

春日遊山寺

春ノケレキハニノ卷春日偶成ノ部前モ同ジクコノ卷ニテウクルベレコニハ主タル字ラブルナリ

禪房山佛屋テラ春池水樟松竹

東野橋東水坂松風春

空廊長春風日松花子莓苔青

弄暖風寒晚鐘風

香烟カク香霽日僧菴テラ松梢コソ

白雲中 鳥声中

松根子禪宮梵上方テラ下界カ

夕照中陽画圖中

鐘聲 綠蘿ツタ雲影痕花落

磬声中ケイ萬慮空ヨラモ

磬聲キン雲靜 人間世浮生多人

拂來空 落花紅ナリ

泉聲 白雀カク鐘樓カキ半日

活火紅キヤ梵王宮テラ

淨界テラ雲歸ル春禽キ茶香カ

叩禪宮テラ古梵宮

清境テ初地ニテ禪石ゼン茶熟ノ鳴

磬蒼穹クワキ訪遠公ライ

茶聲チ沸茶ノ雲ノ烟山門ノ鳥語ノ聲

白雲籠 曲徑通斜

恠松老ノ鶯啼ノ絶頂ノ人心

曲相通ニ穿竹通

脩竹 春雨ノ山ノ巢窠ノ松窠ノ離

泉脉通竹前

石徑ノ門ノ磴ノ空階ノ青苔ノ

冬振ノ禪宗ノ午夜鐘ノ

落花ノ細徑ノ一溪ノ花ノ

五更鐘ノ夜ノ聽ノ午鐘ノ

雲磴ノ石磴ノ苔ノ滑ノ徑ノ竹深ノ林ノ

花外鐘ノ一溪ノ龍ノ

溪水 竹窠ノ引泉ノ水ノ松老ノ古

夕陽春ノ落ノ幾株松ノ

僧歸ノ雀ノ吟步ノ圍棋ノ高打ノ磬ノ

數箇松 無數松ノ

松根ノ下花陰ノ松ノ松蘿ノ亂山ノ

登臨ノ途經聲ノ梵聲ノ林籟ノ

山嵐ノ日落ノ斜鐘動ノ鳥何處

參禪ノ碁聲ノ子一局ノ碎殘棋ノ

煎茶ノ茗窓臨ノ入老僧ノ趺坐ノ

閑雲片ノ山邊ノ山際ノ間無塵

一片ノ前峰ノ山怪石ノ奇ノ春雲ノ色

石泉溪ノ後山ノ谿亂泉ノ水ノ斜廊ノ

空殿ノ堂前溪ノ村花底ノ歸雲ノ鳥

雀歸ノ巢ノ得從容ノ

對山容ノ白雲封ノ被ノ

碧苔封ノ藓ノ一ノ笑濃ノ

午睡濃ノ眠ノ藓花濃ノ

雲機重ノ山ノ山影重ノ雲ノ

偶追從ノ雀相從ノ

訪旧ノ蹤ノ絕塵蹤ノ

蹊雲蹤ノ鼠上峰ノ

第一峰ノ一片ノ一枝ノ錦ノ

花木ノ深邊ノ処木魚ノ梵音ノ

掃石ノ苔題竹ノ石鼎ノ茶碗ノ茗ノ

靜坐ノ金仙ノ繡佛ノ日林鳥ノ

穿窗ノ穿花ノ林乘暖ノ風香林ノ

捲簾ノ山雲ノ安禪ノ僧鞋ノ

春院ノ無客ノ以人老杉ノ侵雲ノ

茶會ノ雲靜ノ閑僧肉ノ塔影ノ勢ノ

詩僧ノ友疎竹ノ声傳ノ磬鳴ノ

閑花ノ僧房ノ花濃ノ當戶ノ

一瘦節ノ短ノ老衲節ノ

支第一枝ノ花影移ノ半ノ

月痕移ノ影ノ放魚池ノ

水落池ノ繩ノ訪吾師ノ

功德池ノ啊禪池ノ

樂無為ノ夜眠遲ノ

雀歸遲ノ日出遲ノ月ノ

月外時ノ出ノ雲過時ノ

入定時ノ出ノ夜歸時ノ

訪僧不遇

一簾一肉晴雲 殘日斜一竹細

妙香竹一高低 淨界行一參差

雨意雲一雨氣 香雨 福田

金界一煮茶 禪関一蘭若

流泉一水石上 面滿庭半一禪心

無事 盡日一踏破 香雲

窺禪一雀巢 栖花院 石壇

幡影 雀語 一天香 清磬

溪雨一曉堂 泉声 山翠

花落時 雨晴時

春曉時 鳥窺棋

潤殘棋 夜深棋

竹院棋 夜深棋

遠相隨 野花披一草

花一籬 石參差

小禽窺 八簾窺 自相

山月窺 孤雀知

微道心微 一徑微

天多一清淨 空虛 月落

深山一林亂石 懸岩 石禪

金界一石室 禪亭 清梵

凶接一岩飛鳥 雲外 岩前

嵐氣 雲移 過僧講 突兀

密竹深一 颯風 遥岑 半山

雲木 白晝 千岩 雨暗

簷際一 雲去 香煙

遙看 石澗 雲藏 庭松

喻法微 山四圍

四面圍 八簾飛

蛺蝶飛 作團飛

絕塵機 已忘機

潤紫衣 護僧衣

上佛衣 下簾衣

引雛歸 巢雀歸

雲氣歸 暮雲歸

一鳥歸 鐵禪扉

詩學精要 卷之四 三十一

詩社カシナ 半榻コシカ 幾層タカキ 簾捲シ

尋僧スズメ 幽勝ユウショウ 浮圖トウ 七級ナナキ

禪林テラ 鈴声スズネ 身ミ 讓ヤメ 千里チリ

春日上某浮圖トウヘノホルヲノブマヘト

上下ウヘノ 七層ナナカ 雲中クモノナカ 外ソト 翠律スヅリ

壯觀ソウカン 青山アヲヤマ 坐マ 纓ヅ 日月風ニツキカゼ

江外カウガイ 下シタ 窺カサミ 碧落アヲノ 千仞チゼン 俯視フシ

千古チウコ 雲漢クモカン 天テン 一イツ 俯視フシ

半天空ハンテンク 天樂テンラク 清氣セイキ 月梯ツキノハシ

魚イサ 聽木魚キコエノキ 響ヒコ 野魚ノイサ

出定シュテイ 初ハジメ 入定ジュテイ 初ハジメ

花落カクワ 初ハジメ 晚鐘マンショウ 初ハジメ

月外ツキノソト 初ハジメ 上ウヘ 貝葉書バイエツ 信シン

訪僧ブツウ 居イ 繞佛ニョウブツ 居イ

梵王フンノウ 居イ 美ミ 簾裾レンキョ

坐禪ザゼン 餘ヨリ 跡アト 已ナリ 疎ス

塵慮チンリョ 除ス 誦真ソウジン 如ニ

虞ヨ 一事イツジツ 無ナシ 一塵イツチン 無ナシ

九霄クウ 九天クウテン 身ミ 舉ト 侵漢ケンカン

挿雲サツクモ 危キ 頂テイ 行雲コウクモ 闌干ランカン

危キ 閣カク 高閣コウカク 天テン 近キン 地高チコウ

嶺雲リョウクモ 表裡ヒョウリ 天風テンフウ 人步ニンポ

面オモテ 回梯クワイテイ 雲棟クモトウ 層ソウ 層ソウ

層梯ソウテイ 風歛フウセン 挽ヒキ 檻ケン 層ソウ 簷エン

莊嚴ソウエン 山ヤマ 接ツギ 江カハ 到キ

春日到廢寺ハルノヒノノスニヌニテラヘ

苔痕コケ 松杉ソウシヤウ 磨滅マダツ 摧頽ソイタイ

下有無カノシタナシ 肯ケン 分ブン 無ナシ 白雲ハククモ

花ハナ 幾イツ 株ス 短タン 筇ショウ 扶フ

瘦シウ 藤トウ 扶フ 萬マン 頃キン 湖コ

上浮ウヘノ 圖ズ 雀セキ 呼コ 雛ヒナ 燕エン

齊サイ 白雲ハククモ 齊サイ 與ヨ 雲クモ 齊サイ

過カ 柳リウ 堤テイ 豁カク 高コウ 低テイ

白雲ハククモ 低テイ 飛鳥ヒトリ 低テイ

認ニン 旧キウ 題テイ 杜鵑トク 啼テイ

雨アメ 鳩コウ 啼テイ 拔ハク 竹チク 題テイ

詩學精要

卷之四

春日到廢寺

三十三

何代 歲月 古寺 木高林

無僧 入僧床 宿雨 初收

群鴨 畫牆 佛堂 經殘

殿前 詩壁 荒址 鐸韻

幾世 有跡 殿鎖 土埋

回廊 滿地 雀夢 穰塵

經床 齋鉢 野雀 禽古碑

石裂 殘日 山月 落花飛

半窓 遺文 招魂 殘月

花一蹊 日斜西未沈

石橋西野 大湖西

步層梯 跋如梯

山逕迷 花影迷

雲一溪 竹生後溪

過前溪

灰已劫 灰心若灰 若葉

登江隈 春復回

觸簾回 殘月回

真御 劫灰 花深 蔓草

經歲 松梢 林暗 影斜陽

蛛絲 何減 昔樹 依然

庭花 依旧 鳥豕 空梁

旧巢 新燕 荒草 野草花

破函 當日 昔一 當年 時旧主

不語 空題 荒景 山杏

負郭 芭鞋 竹杖 野桃

危橋 村徑 鳥巢 寂寞

暮鐘催 隔花催

上崔嵬 眼界開

一望開 為誰開

依旧開 野花開

絕塵埃 雨花臺

幾樓臺 滿地苔

入眸來 觸簾來

種花來 移竹來

手自栽 亦快哉

春日寄某僧

ハルノ日ノウノモトヘシトヲオ
クルナリ春ノケレキハニノ卷

春日偶成ノ部韻モ同クワ部ラニズマ
ヘノ春日遊山寺以下トコロヲ見アスベシコニ

ハ只主タル字
ヲアクルナリ

春日答見寄

コレハムカウヨリオ
クリキタル詩ニ

ヘンジラスルナリ凡テ
何ノモヘニオナシ

以上

寄答ノ語ハ友人寄
答部見合スベシ

野寺

山一敗寺
水一テラ

紺宇

梵一淨域
ノチ

寶地

福一鳳塔

梵帝

佛屋一室

佛法

妙得

半偈

妙教一旨

說法喻

法坐

悟道

道味

大室

貝葉

絶相

妙相

寄詩來

訪師來

真香火因

未了因

結淨因

物外因

一味真

歲華新

眼界新

上乘人

鳥窺久

林下人

風月親

林下身

自由身

雲水身

忍辱身

清淨身

象外

物外

法雨

宝樹

祇園

花宮

香臺

城竜宮

金田

禪菴

僧房

家禪堂

禪床

伽藍

鄰房

禪龕

蜂臺

如来

空王

瞿曇

曇摩

天親

聖薩

高僧

歸僧

老野衲

徹衲

微衲

老衲

落髮

削髮

鼓閣

暮鼓

曲磴

淨理

白社

居士身

夢幻身

苦惱身

塵裡身

與雲鄰

竹相鄰

靜無塵

已作塵

一庭春

一經幾春

文印

一山雲

坐看雲

半間雲

犬牙分

夜初分

徑斜分

絕俗分

寄某僧

三十一

惠劍イケン 障碍サウ 萬慮マンリョ 不染コトナ

下界ゲカイ 出定シュテイ 玉塵ホウジ 不住トコナ

詩僧シソウ 晨鐘チンショウ 疎鐘ソショウ 鐘堂ショウドウ 樓

經樓キョウロウ 經床キョウシヤウ 梵樓バンロウ 經声キョウセイ

翻經ハンキョウ 看經カンキョウ 齋鐘サイショウ 田衣テンイ

袈裟カサ 三衣サンイ 緇衣シイ 沙門サモン

頭陀トウト 安禪アンゼン 禪餘ゼンヨ 禪心ゼンシン

禪談ゼンタン 出禪シュゼン 禪機ゼンキ 清機セイキ

塵機チンキ 忘機ワシキ 山厨サンシュ 衣珠イシュ

對斜曛タイシャクン

元瀑ゲンハク 源ゲン 給孤園キツコエン

月度ゲツド 垣ケン 竹為垣チクノカキ

添塵ソヘチン 煩ワン 靜セイ 不煩フワン

自無言ジモクゲン 山門サンモン

禮獨尊レイドクソン 世セ 與僧論ヨシソウロン

綠蘚キナンド 痕コン 苔ケ 坐松根ザソウネ

寒倚カンヨ 闌干ランカン 竹平安チクヘイアン

篆香センカウ 殘ザン 宵成ヨウセイ 竿カン

僧魚ソウイ 入ニル 懷イハレ 浮生フシウ 人法侶ニホフダ

寂滅シヤクメツ 默坐マクザ 靜坐セイザ 舍利セリ

惠遠ヱエン 飯罷ハンハイ 解脫ゲダツ 諸天シュテン

弥天ミテン 天花テンカ 慈雲ジウン 真如シンニョ

因緣インエン 空林クウリン 塵寰チンケン 談玄タンケン

曇花トウカ 毫光ホウカウ 三乘サンジョウ 塵中チンチュウ 一里

神通シントウ 津梁シンリョウ 支公シコウ 無為ムイ

廬山ロサン 慈悲ジイ 塵襟チンキン 隨緣ズイエン

香花カウカ 東林トウリン 曇師トウシ 焚香ハンカウ

新集青蓮シンシツセイレン 卷之四クワンノヨ 落珠僧ラクシュソウ

風月寬フウゲツカン 眼界寬ゲンカイカン

叩禪コウゼン 閑カン 暮雲還モクウンエン

錫杖還シヤクジョウエン 半日閑ハンニツカン

午院閑ウチンカン 一身閑イツンカン

老僧閑ラウソウカン 野ノ 到人間トウニョウカン

屋三間ウチサンカン 雲半間ウンハンカン

先添花前センソヘカノマエ 夕陽前セキヤウノマエ 照テウ

方丈前ハウジョウノマエ 野寺前ノジノマエ

寺門前ジノカドノマエ 界三千カイサンセン

金經 ケウ 擲錫 テツシツ 梵林 テラ 鴈堂 テラ

雲遊 ソウウ 就高嶺 テラ 聖僧 ヨキ 午鐘 カネ

無生 ムシウ 禮拜 ライ 病禪 テラ 僧梵鐘 カネ

乘杯 ソウノ 化城 テラ 佛燈 テラ 入禪 ニ

如趺 スワ 梵王 ホト 梵臺 テラ 宝花 ハナ

錫杖 シツ 世尊 セソウ 佛堂 テラ 前勝因 テラ

鉢底 ハチ 草菴 ソウ 粥魚 シヨク 是非 シ

寂靜 シツ 下方 カ 宝臺 テラ 雨花 テラ

面壁 ヘン 佛身法 テラ 訪僧 テラ 道心 テラ

半入天 タカキ 別有天 イッソウ

白雲天 ハクウン 淨居天 テイコ

夕陽天 セキヤウ 月中天 ツキノナカ

雀窠烟 セツソ 煎茶 ケンチャ 一炷烟 イツウ

香篆烟 カウ 煮茶烟 シヤ 日度年 ニツタク

遠春田 エンシュン 日度年 ニツタク

老僧眠 ラウソウ 驚雀眠 キョウセツ

飛鳥邊 トウ 白雲邊 ハクウン

夕陽邊 セキヤウ 去鳥邊 キョウ

老禪 ラウゼン 梵音 カンオン 結如 ケツカ 金地 テラ

入禪 ニ 一乘 イツソウ 宝林 テラ 深院 テラ

古碑 コヒ 法筵 テラ 咒竜 ジュリウ 飛塔 トウ

法雲 テラ 講餘 コウヨ 道林 テラ 香閣 テラ

悟空 ワクウ 妙雲 テラ 異香 ヨキ 金刹 テラ

十方 ジュウホウ 課經 ケキョウ 涅槃 ニハツ 玄寺 テラ

法幢 テラ 俗埃 ソク 刹那 テラ 香塔 テラ

大千 テラ 妙音 テラ 石壇 テラ 鐘韻 テラ

法雲 テラ 衲衣 テラ 蘭若 テラ 圓屋 テラ

寺學青雲 テラ 卷之四 テラ

引溪泉 インセキ 煮澗泉 シケン

但香烟 タン 栢子烟 ハクシ

落法筵 ラク 講一月伴禪 コウ

一僧禪 イツソウ 不廢眠 フヘイ

出自然 シュ 不坐禪 フサ

性自圓 シュウ 不易傳 フイ

三尺緣 サン 夜鳴泉 ヤ

一層天 イツ 對老禪 タイ

與雲連 ユ 佛舍連 ブツ

香界テラ 雲水 禪客ソウ 參礼サシ

黃面 禪笠カサ 僧衲 三昧

閑士カイ 獅座シウザ 金燭キンロク 珠數

無著ボサツ 齋粥シヤウシヤク 僧社ソウシャ 盃渡ウイダ

金磬キンケイ 齋鼓シヤクコ 雲笠ウンカサ 馴虎ジュコ

清梵 雲衲ウンナツ 齋飯 淨土

蓮社レンシャ 橫錫コウシキ 如意 招提テラ

衣鉢 西域セキトク 浮世 釋子

空鉢 天女 蓮步レンブ 經壇

古藤纏 竹影連花一

徑斜穿 綠苔穿コケウラ

癖痕穿ヒクイダ 問因緣

隔凡緣ワカレニ 物外緣

宿世緣ソクセニ 衲半肩ナツハカシ

竹便娟 月嬋娟

鉢中蓮ハチノナ 塵累消チンライシユ

弘誓船 曉鐘傳

菊伴春霄 雪未消

送某上人歸某處 又送遊某處

同雷別春ノケレキハニノ春春日偶成或ハ春雨春盡ノ部ヲトリ僧ノ語

ハ前ノトコロヲトリ送別ノ語ハ次ノ友人送別ノトコロニテエラトシ韻ハ同クニノ

卷ノ前ヲアラセ見ルベシ

題法院 唐常建

勝景門閑對遠山竹深松老半含烟素月

殿中二度磬水精宮裡一僧禪

題淨居寺 全戴叔倫

玉壺山下雲居寺六百年来選佛場滿地

俗意消ソクイシユ 塵累消チンライシユ

世機消セキシユ 百念消

聳雲霄ソウウンシユ 聳碧霄ソウヒシユ

篆烟消センエンシユ 卷簾朝

隔塵囂カクチンシユ 春意饒

石徑遙シキキョウシユ 芍藥苗

繞山腰ニウサンシユ 過溪橋ワカレシユ

度溪橋タクシユ 野ノ

無數桃ムスビタウ 煮松濤ニウシユ

白雲関不住石泉流出落花香

宿蘆花菴

清徐薌坡

旃檀香細博山添蓮漏沈響夜籤一覺

東華塵土夢長明燈下讀楞嚴

玉屏晚望待榛公不至 全汪徵遠

洞中無人山鳥飛寒烟一縷篆香微遊人

薄暮倚松立眺盡落霞僧未歸

文珠院

全蔣起

紫玉屏風敞佛庭諸峰如笏上青天偶來

送海濤

聽松濤

杜鵑啼

出牆高

紫藤高

歌倚巖阿

暮鐘和

名利波

上庭柯

鎖松蘿

幾度過一回

客誰過 午影過

醉睡魔 是詩魔

雨天花

樹交花

山寺空無主驚起白猿松際眠

山居

明僧唵覽

苔花滿逕綠雲涼嫩竹離覆短堦院靜

畫長人不到一簾風裏一爐香

贈廣通上人

唐楊巨源

身隨猿鳥在深山早有詩名到世間客到

上方雷盥漱龍泓洞水畫潺

題霍林寺僧舍

全李涉

終日昏二醉夢間忽聞春盡強登山因過

掃落花

幾樹花

一架花 旧時花

七分花 一塢花

七淨花 水榭花

梵王家 獨煎茶

共品茶 粘淺沙

石徑斜 半塔斜

月痕斜 遠門斜

煮春芽 親兩芽

竹院逢僧話又得浮生半日閑

春晚遊霍林寺寄使府諸公

野寺尋花春已遲蒼巖唯有兩三枝明朝

鶯酒猶堪賞為報東風且莫吹

仙遊寺 唐朱慶餘

雲抱龍堂薛石乾山遮白日寺門寒長松

瀑布饒奇狀曾有仙人駐壺看

醉後題禪院 全杜牧

航船一掉百分空十載青春不負公今日

鬢絲禪榻畔茶烟輕颺落花風

定山寺 全薛逢

十里松蘿映碧苔一川晴色鏡中開遙聞

上界翻經梵片香雲出院來

尋僧 全趙嘏

谿戶無人谷鳥飛石橋橫木挂禪衣看雲

日暮倚松立野水亂鳴僧未歸

僧舍 全

溪上禪關水木間水南山色與僧閑春風

詩且一青... 作例

數京鴉 白雲遮

野水涯 濕絮染汚泥

陽對夕陽 隔垂楊

一簾香 篆烟香

雨花香 落半炷香

散天香 佛放香

白毫光 逐春光

日烟光 古法堂

道場 餘糧

禪房 入僧房

指烟香 春晝長

歲月長 過野塘

選佛場 學辨禪床

坐石床 俗情忘

百慮忘 自在嘗

十里強 繞羊腸

兩敗牆 般若湯

獅子床 靜中忙

盡日無來客。幽磬一聲高。鳥還。

贈僧 唐盧士衡

不羨王公與貴人。唯將雲雀自相親。閑來

石上觀流水。欲洗禪衣未有塵。

再遊巾子山寺 仝任翻

靈江一上憤峰寺。三十年來兩度登。野雀

尚巢松樹遍。竹房不見旧時僧。

遊金沙寺 流象郎 孫觀

蕭寺知名四十年。身披籠檻到無緣。行人

指点松間路。正在孤雲落照邊。

遊金沙寺 仝

綠筍遺苞半出簷。清溪一曲翠相迷。古苔

稱意壞牆滿。好鳥盡情深樹啼。

示西林可師 宋朱子

身世年來兩欲忘。一春隨意住僧房。行逢

旧隱低回久。綠樹鶯啼清晝長。

金氏巷 廢廡 仝范成大

醉墨題窗側。暮鴉蔓藤綠。壁走青蛇春深。

庚入雲橫 石床平

對月明 一橋橫

雨鳩鳴 看月生

月痕生 任溪生過

悟前生 一僧迎

鳥送迎 擗尾迎

遠溪行 過啼亂鶯

心自清 池水清

善寂城 枕玉城

極樂城 雨新晴

世界清 鐘磬聲

雜梵聲 雜經聲

曉鐘聲 響棋聲

青蘚痕 貝葉經

似雀形 閱金經

花一庭 竹一 月入瓶

蒸着月 升 曲折登

挽葛登 蘿 佛前燈

有燕捎飛蝶日暮無人掃落花

南屏寺

元陳陽極

禪心不動法堂空日影斜侵半榻紅一卷
楞嚴看未了篆烟香散竹肉風

宿焦山上方

全郭天錫

揚子江頭風浪平焦山寺裡曉鐘鳴
已斷燈花落喚起山僧看月明

題解空寺

全僧脩禪

古塔凌空玉笋高斜陽半壓水嘈嘈
老僧

掩却殘經坐靜聽松声沸海濤

贈千嶺僧

宋韋蟾

商嶺東西路欲分兩間茅屋一溪雲
師云耳重知師意人非不願聞

湘西寺

唐石屏

東岬樓臺西岬山瀟湘一片在中間
紅塵不到滄波上僧與白雲相對閑

廢寺

全李元白

溪沙橫漲水痕平閑叩雲關壁半傾
殿上

詩學精選

卷之四

佛龕燈

古殿燈

夜深燈一盞竹院僧

雲水僧一箇誦經僧

洗鉢僧無事僧好一

行脚僧鹿隨僧

送隣僧叩門僧

夜歸僧補衲僧

雲幾層

凌檻流波亂流

繞竹流

日詩畱

認曾遊記一得閑遊

自在遊雲水遊

般若舟春雨收

一半收分我不

又何求到山頭

侵俗塵侵一嵐氣侵

遠相尋花竹林

祇樹林花水深

土花人不到 斷埭支睡聽 蟬鳴

生公講堂

唐劉禹錫

生公說法鬼神聽 身後堂空夜不扃 高座寂寥塵漠漠 一方明月可中庭

廬山步月

全周登

不入山中不識閑 不因月上不知還 老僧長揖歸方丈 只有鐘聲送出山

僧画松

全肅大

菩提元自樹 無何画到精 時黑是魔 可惜

老禪看未破 淡梢濃葉苦 意多

送僧雲遊

宋僧惠洪

杖藜挑月入藤蘿 城郭塵埃奈爾何 若到名山高著眼 洞天深处異人多

師子林即景

元僧惟則

道人肩水灌畦蔬 託鉢船歸粟有餘 飽飯禪和無一事 繞池分食餒遊魚

寄上清何尊師

明王偁

雲母屏風月影孤 碧雲琪樹西三株 道童

詩是情是

卷之四

轉句

三十三

一燈深

白雲深

總無心本 後世心

問安心

自在心 自雲

物外心 未夕陰 水自

嵐氣陰

白雲吟

堂一禪菴

古佛菴

結晴嵐

石你龕

佛前龕

轉 三千界 空王閣

阿蘭若

潮音閣

毗嵐苑

毗盧殿

華藏界

無塵域

金仙宅

招提境

真如月

旃檀海

曇華席

娑羅樹

頻伽鳥

茶三昧

詩三昧

鑽筍菜

摩訶室

龍象窟

慣識鈞天舞偷向塔前教雀雛

卷禪堂即事

明華察

發若禪房山月斜上方燈火望楞伽真僧

獨悟空門妙夜靜諸天雨室花

登天臺峰宿

全吳兆

蘿磴松崖幾百層猿攀魚貫始徐登昨朝

望處今朝歇崑下雲埋入定僧

崇福寺看花

唐盧綸

聞道山花如火紅平明登寺已經風老僧

金色界

參禮編

方丈室

甘露味

獅子吼

金口說

香積飯

雲水衲

龍虎伏

成法性

浮世士

諸念寂

言外意

飛錫去

大悲閣

散花雨

旧精舍

荒廢久

無見亦無說應與看人心不同

題野寺

唐盧綸

寺前山遠古坡寬寺裡人稀春草多何事

最堪悲色相拈花將與老僧看

題妙覺寺

宋孫覲

葉底紅稀僅見花枝頭綠暗只藏鴉春歸

古殿蒼苔滿一点籠燈隱絳紗

春夜懷重居士

明馬治

寺中虛閣每曾登忽欲看花往未能夜色

知何處

和鐘喚

小蘭若

天花雨

布金地

春寺靜

般若室

僧掃石

無辺量

筥佛殿

莓苔地

三更月

僧入定

香成雨

僧出定

圓金界

僧衲潤

雲生石

蕭條門半掩，獨依寒燭憶高僧。

送又玄鍊師

清黎士弘

塵埃野馬漫紛紛，誰解閑身伴水雲。一棹

春風乘興遠，過江先問小茅君。

題龍門寺

唐陸海

凶灯林靄裡，門磬水声中。更與龍華會，

烟滿夕風。

遊道林寺

全戴叔倫

佳山路不遠，俗侶到常稀。及此烟霞暮，相

看復欲歸。

和韋開列盛山宿雲亭全張籍

清淨當深處，虛明向遠開。卷簾無俗客，應

只見雲來。

塗山寺獨遊

全白居易

野徑行無伴，僧房宿有期。塗山來去孰，惟

是馬蹄知。

遺愛寺

全

丟石臨溪坐，尋花遶寺行。時聞鳥語處

無人到，客禪閑靜。

僧歸院，寺山門古。

山上寺，頭荒蕪合，世潤。

非人世，花院靜。

松花落，子空殿磬。

千岩水，當山逕。

林中路，雲苔痕合。

千尺塔，千疊嶂，然。

當軒落，誰是主。

栖神鶴，能許飲。

三生話，春風晚，丹。

人不見，安禪客。

天花落，僧不見。

鳴磬響，斜陽裡。

方昏黑，花影晚。

花空發，花空落，開。

紅塵隔，空開落。

無人鎖，三春晚。

处是泉声。

東村寺前作

明梁有譽

山色斜依寺江流曲抱村時有山僧出殘

陽獨掩門

登寶意寺上方日遊

唐韋應物

翠嶺香臺出半天萬家烟樹滿晴川諸僧

近住不相識坐聽微鐘記往年

遊雲居寺贈穆三十六地主

白居易

亂峰深處雲居路共蹋花行獨惜春勝地

本來無定主大都山屬愛山人

古寺

唐元稹

古寺春餘日半斜竹風蕭颯勝人家花時

不到有花院意在尋僧不在花

宿僧舍

趙嘏

高僧夜滴芙蓉漏遠客幽會揚柳風何處

相逢話心地月明身在磬聲中

登祝融峰蘭若

盧肇

禪林外

丹青落

春草綠

緣空壁

門空鎖

不何年樹

跌坐跡

疑天別

梯幾級

碑字沒

方回首

微有徑

雲生筆

書石

無閑鎖

高鳥路

知何代

春寂

聽梵語

推客到

僧禪靜

僧独宿

晴猶暗

風開戶

穿像閣

收齋鉢

餘瓦礫

苔漬壁

渾如画

金銷暗

僧不返

揮塵處

無客過

松門月

盤蝸壁

大千界

祝融絕頂萬餘層策杖攀蘿步ニ登行到
月宮霞外寺白雲相伴兩ニ僧

題表列龍興寺

唐易 偈

百尺古松ニ下寺室楹朱蓋盡珊ニ間庭
甘露幾回落青石綠苔猶未乾カ

遊定林寺

宋楊萬里

鍾山已在万山深更過鍾山入定林穿盡
松杉行盡石一菴猶隔白雲岑

龍潭方丈

全樓 鑰

又因寒食此中來窓戶虛明絕點埃山裡
春風無間斷海棠開過地棠開

遊棲岳寺

金張 瓚

林表招人白塔明竹間蘭芷石泉清惠崇
水墨西軒景烟帶平蕪水帶城ヲ

宝嵩僧舍

全宗 道

寂ニ鐘魚柏滿軒午風輕颺煮茶烟西堂
竟日無人到只許山人借榻眠ヲ

遊青蓮寺

元王 暉

聞十里ハ餘ハ三百尺ハ多

藏舍利ト虹千尺

搔寶鐸ト江外盡ニ多キ

丹霄近カ千尺相

千里遠シ侵漢近ク

密僧舍 紅塵遠ク

人換世カ聞天樂ト

高著眼 人間事

天漢上 參差見ヘ

三乘法 塔前樹

安靜室ニ渾不染ニ

應寂尔ニ遊寺密

塵中事ヲ隨緣住シ

龍入室 蓮花宇

升堂虎 攝禪榻ニ

龍圍繞 雲生屐ニ

雲生衲ニ千結衲ニ

參地水 依然在ニ

詩學精要 卷之四

上方層閣倚晴烟。廻合諸峰聳碧蓮。午枕不容詩夢歛。天風吹雨下危巖。

弘教寺

明王穉登

內家金像出蓬萊。千葉蓮花玉作臺。試向白毫光裡望。聖人前世是如來。

歸宗寺

全吳兆

路遠鶯溪去。復廻鶯池聞。說右軍。開山僧。相遇衣裳濕。双劍峰頭看瀑來。

晚投黃龍寺慧宗上人房

八千得ブツク無ム生滅

歸キ禪室シ傳ツ清梵

持チ戒ケ宿ス無ム碍ガイ律リツ

雲クモ停ト影カゲ諸シヨ天眼

無ム掛ケ念ネン絲シ華カ城シヨウ

何ナニ嘗シヤウ念ネン傳ツ心シン淨ジヨウ

諸シヨ念ネン寂ジヤク塵チン無ム染ゼン

無ム他タ意イ皆シヤク障シヤク碍ガイ

隨ズイ心シン入ニ為シ道ダウ友ユウ

全

幾處禪林聚似村。嶺頭風雨澗頭昏。千枝灯影僧初放。一派經声客到門。

次韻題高齋

明僧無愠

高齋寂。俯清池。瓦鼎香浮十二時。天曉定。回松下。石藓痕青。上布伽黎。

不二樓

全僧鎮澄

談經人在翠微中。縹緲烟霏隔幾重。欲寄此心無可託。長隨片月挂西峰。

元ゲン不フ染ゼン皆シヤク是シ道ダウ

塵チン無ム味ミ廣クワウ長チヤウ舌シヤク

禪ゼン心シン定テイ無ム可カ說セツ

猊シ牀シヤウ容ヨウ禪ゼン機キ妙ミョウ

徒タ師シ隱イン懸ケン河カ論ロン

心シン有ユウ眼ガン如ニ來ライ教キョウ

無ム非ヒ道ダウ三サン乘シヤウ教キョウ

元ゲン無ム字ジ千セン尋シン岳ガク

宗ソウ風フウ在ニ閑カン象シヤウ教キョウ

別修覺寺無木上人 唐鄭谷

松上開雲石上苔，自嫌歸去必陽催。
山門握手無他語，只約今年看雪來。

贈建業邦公 全孟郊

師住青山寺，清華常遠身。雖然到城市，衣上不猶塵。

僧 金李俊民

貌與松俱廢，心將絮共沾。一筭空寂地，香火讀楞嚴。

贈僧 唐顧况

家住義興東舍溪，二邊莎草雨無痕。
上人一向心入定，春鳥年空自啼。

贈菜山高僧惟儼 全李翱

煉得身形似雀形，千株松下兩函經。
我來問道無餘說，雲在青天水在瓶。

再贈

還得幽居愜野情，終年無送亦無迎。
有時直上孤峰頂，月下披雲笑一聲。

三界中 窮妙法

山中宿 窺三昧

飄夜磬 如來幻

三震鼓 金宝箱

方寸內 浮空去

渾似佛 塔前草

空門葉 浮世土

遊行者 杯度鉢

吼龍雨 無他物

三衲共 何處寺

超覺海 常行路

常近雀 錫飛 真脫却

雲隨休 閑處苦

擊空鉢 徒笑激

行脚好 無心久

浮杯渡 猿供奉

今暫別 寧縛律

降虎路 囊有錦

題清頭陀

白居易

頭陀獨宿寺西峯百尺禪菴半夜鐘烟月

蒼風瑟瑟更無雜樹對山松

訪僧不遇

陸龜蒙

棹倚東林欲問禪遠公飛錫未應還蒙莊

弟子相看笑何事空門亦有閑

和寒山子詩

明陳片

青烟紫霧必冥冥似雨飛泉滿戶庭白日

山人無一事水精簾下閱金經

寄曦春谷講師

僧德祥

有德高僧亦有年必曾行到寺門前尋常

獨看華嚴處十二時中柏子烟

送三藏歸西域

唐李洞

十萬里程多少難沙中彈舌授降龍五天

到日應頭白月落長安半夜鐘

題開聖寺

李涉

宿雨初收草木濃群鴉飛散下堂鐘長廊

無事僧歸院盡日門前獨看松

渾閑事

求真覺

歸寂處歸寂處即外竹即外竹

薰錫杖

初來雀

金塔影

三天教

隨虎跡

飛去錫遙飛

新掛衲新掛衲無人問

尋不見

松根老

天眼裡天眼裡求元理

孤殿破孤殿破古飄不斷

古雋

一國春風帝子家綠雲晴

雪間紅霞綠蘿陰下到

蒲團茗葉松花進晚食

靈常有路入烟霞臺殿高

低釋子家古木蕭森映

綠苔嗟峨樓閣倚天開

客尋朝磬至僧背夕陽歸

窺魚光照雀洗鉢影搖

題明慧上人房

唐 秦系

檐前朝暮雨添華，八十吳僧飯熟麻。入定幾時還出定，不知巢燕污袈裟。

靈巖寺

全 趙嘏

館娃宮畔千年寺，水澗雲多客到稀。聞說春來倍惆悵，白華深處一僧歸。

塗居士見訪

全 秋圓至

娑婆穢土蓮花國，五濁群生九品人。並坐夜深皆不語，一燈分映兩閑身。

禹寺

宋 陸游

禹寺荒殘鐘鼓在，我來又見物華新。紹興年上曾題壁，觀者多疑是古人。

尼院

全 杜小山

曾是霓裳第一人，曲終認得本來身。多年不作東風夢，閑却薔薇一架春。

山寺

全 葉苔磯

一樹桃花一半空，不堪狼藉梵王宮。山僧閑把青鸞尾，背却東風掃落紅。

僧 磬罷僧初定，鐘敲月

欲高 走杉春自綠 夜

堂鳴竹雨春院落花風

晴雲僧衲潤 巢窠和鐘

唳 景散天花雨 聲傳貝

葉經 花濃春寺靜 竹細

野池幽 雪殘僧掃石 雲

靜雀歸松 侵雲塔影高

下界路從溪口斷 上方

人在画中行 松檜滿庭

生妙香 花飛淨界香 成

兩金布 祇園福有田 七

重宝樹圍金界 五色雲華

擁画梁 古寺夜投僧盡

出空廊 獨步月方明 白

雲疑是不速客 明月豈非

無盡燈 蘭若月高猿啼

夜曹溪花暖鳥啼春 猿

白蓮社 給孤園 出上摩詰 王維 仙好

飯後鐘 唐王播 少時孤寺 家貧 寺

僧 鐘 鐘 鐘 鐘 鐘 鐘 鐘 鐘 鐘 鐘

絕 賦 三十年前此院遊 木蘭花 院新

儼 如今再到 經行處 樹老無花 僧白頭

上堂 已了 各西東 慚愧 闍黎 飯後鐘 三

年前塵撲面 而今始得 碧紗籠 王播 守

天雨花 大同坊 雲華 寺大曆 初

雲華 山上 掬水

地 僧儼 經講 天雨花 雲華 山上 掬水

飛雨過山閣 閑雲生野塘

月落千岩水 風生万壑

松 捫蘿登塔 遠刺竹引

泉 遙 石禪雲 駐影金界

地無塵 亂石通人過 懸

岩置屋窄 欽聲青靄外

塔影亂松間 遠庭松徑

窄過閣石梯危 岩前千

尺塔雲外 一声鐘 樓臺

突兀挑青嶂 鐘磬虛徐下

白雲 過盡芙蓉千疊嶂

別開瓊率 層天 涓

石溜供厨足 真 二山屏遠

院開 祇園行遍方回首

馬踏歸程 半夕陽 鐘前

塵徐青嶂外 梵音依約白

雲間 雲藏圭嶺 經春雪

雨暗乾溪 欲暮天 東谷

聞香 梁 天監 初天竺 僧知 某西 土ヨリ 舟

其水 ヲナメテ 曰ク 此水ノ 上流 卓錫 築室 州

勝地 アラント ツイニ 尋之テ 寺ヲ 立

落山 最奇 絶ニシテ 山麓 木勝 志公ト 道

人ト 同ク コレヲ 欲ス 乃チ 梁ノ 武帝ニ ハカル 帝ニ

人ノ 靈通 ナルヲ 以テ 各ソノ 物ヲ 以テ ソノ 地ヲ

シル サシム 道人ノ 云ク 某窟ノ 止ル所ヲ 以テ 記トセ

志公云ク 某卓錫ノ 所ヲ 以テ 記トセシ 已ニ

窟ニ ツ飛去ル 麓ニ 至テ 將ニ 止トス 忽チ 空中

ニ 飛錫ノ 声ヲ キク 志公ノ 錫筵ニ 山麓ニ

卓ス 道人 歎然 タラズト 壺前 言ヲ 以テ ラノ

テ 誌ス 所ヲ 以テ 慈室 以テ 室トス 慧門 以

通慧ヲ 以テ 檀林 僧林 曰 蜂臺 誦經 臺明

鏡臺 五祖 云心如 叢林 僧ノ アツ 雁塔

西域記ニ云ク昔比丘アリ羣ノ飛行スルヲ見ル
 一アリ投下メ自ラ損ス比丘ノ云クアリ戒ヲ
 垂ル宜ク徳ヲアラスベシ龍井伏虎禪師龍池
菴ヲ作ル山頂ニ
 龍井アリ蜥蜴アラハレハ乃チ雨フル赤髭仏陀耶人ト為リ
善ク畏婆娑
 解ス人号シテ白足泥水ヲワタルニ汚レズ
 一毘波耶ト云出家家ハ煩惱ノ因縁剃髮
 天下コレヲ稱メニコレヲ去ルナリ
 飾好ラ去ルナリ煩惱杯渡高僧傳ニ一
姓名ヲシラズ
 常ニ木盃ヲリテ河食針羅什細行ニ拘
ヲワタルユヘニ名ツク
 レニ效フ付乃チ針ヲアツメ搦ニ盈テ罽楊枝
 コレヲ食フ諸僧コトク愧服ス上云罽楊枝
 毘奈耶曰ク一五利アリ口不臭口不苦三ニ
 除風四ニ熱ヲ除キ五ニ痰飲ヲ除クトイフ

笑言西谷響下方雲而上
 方晴 偶題岩石雲生筆
 閑遠度松露濕衣踏破白
 雲登上方自嫌塵下浣僧
 床 一榻坐臨水心閑
 對雲 荒涼金像暗磨滅
 石碑存 樓臺高倚白雲
 吟唐宋前朝歷歲深 間
 尔空山不見人佛堂荒址

擲錫飛空高僧履峯五臺淮四ニ懶瓚垂

涕唐德宗使ヲメ高僧一ヲ召ス寒涕肩ニ
垂ル使者コレヲ笑フ且涕ヲ拭テラスム墳

俗人拭泪我ト云フ天龍圍繞崔法雄碑
法堂居

講坐緇素觀風生同碑拙塵尾
河注同

象鼻而吐聲谷知驚震雷震之
凶途知

曉鑿日月之慈灯達磨傳衣初達磨得
道ノ者アレハ

佛衣ヲ與テ、塢白雲或僧廣嚴院成
真印トス

イカナル是廣嚴ノ家鵲巢祝山道林禪
師入山見長

松枝葉如蓋遂栖止離日坐禪入定心不錯
其上有鶻巢其側

詩學精選 卷之四

草如茵 雀傍經床聽梵
 語鳥窺齋鉢候鐘声 花
 艷如燒紅爛熳石声如響
 翠玲瓏 雲縈屋角僧禪
 靜露下松梢雀夢驚 松
 撼夜幽僧獨宿夢搖春瓊
 雉孤飛 龍山深处掩禪
 関許借輶車半榻閑 地
 荒苔漬壁人靜石蒸雲

沾泥絮得云禪心已作徐五川詩

杖錫飛空到赤霞石橋閑坐演三車一聲

野雀松濤起白書天風送宝花一瓶

鉢守清禪師有僧問未後一句師曰塵中人自老

家風一瓶兼一鉢到處是生涯問影不出

山晉惠遠居廬山東林寺一山一迹不掛

錫僧不出行者梧桐惠紹將於東石室自焚臨終謂

同學曰吾燒身如當生叱龍雨高僧必公符堅時旱

兜龍下鉢中天帝命還俗宋湯惠林巧詩文即大雨如注

微塵眼底三千界拄杖頭辺四百州金

展春遊雲滿谷木杯夜渡月浮江獨行

潭底影數息樹辺身一鉢坐擎山月

靜三衣行拂磧雲輕古路迷荒草殘經

鎖白雲錫飛三楚月身臥五湖雲到

水浮杯渡逢山卸笠看青山綠水好行

脚翠竹黄花總法身芒履踢開降虎路

鉢盂擎出羶菟池尋窮天下無名水看

盡人間未到山眼看浮世自今古迹與

莫道縱橫容十笏屢聞玄

寂貫三乘共喜官閑得

幽勝欲人玄度訪支師

久喜禪師揮塵處軍同天

女散花時替通圓覺大

千界因到維摩不二門

與君共說三生話方丈之

間即大千上下相隨不

作難七層雲外倚闌干

管領東風入杖藜落梅香

裡訪招提林梢初日弄

陰晴行到招提半日程

路入西林更向西野雲深

處叩僧居岩畔尋僧扣

竹扉挿天高樹礙雲飛

問客來何處云僧出未歸

溪口未回飛去錫案頭

猶有讀殘經去住無人

孤雲同去留 有時雀去愁 啣錫何處竟
來喜聽經 看却江湖風浪後 歸來方信
白雲開 一春無暇發 經囊盡日彫 鑄錦
綉腸 靜坐雲生石 狂吟月滿窓 題詩
硯許猿供奉 采茶囊教宦 帶歸得句逃
禪寧縛律 即身是佛不傳灯 乾坤清氣
歸詩句 江海春雲上衲衣 何如向上求
真覺 悟到真時一字無 幾度欲閑未
得梵樓風月費 推敲

問松杉十里風 上人避
客先飛錫 看遍曇花竟未
歸 瞻展旧痕尋不見 東
風先為我 開門 琪樹未
收新 掛衲室坊仍有下殘
棋 主人何處採芝去 待
到日斜猶未歸 尋師
不見清叩野雲深 山河
天眼裡 世界法身中

春雨ハルサメノ 春雨小酌ハルサメノ 春雨思鄉ハルサメノ
曉看紅濕花ハルサメノ 無聲好雨ハルサメノ
花重ハルサメノ 濕花ハルサメノ 潤物ハルサメノ 時節ハルサメノ
雨多ハルサメノ 柳耳ハルサメノ 入眼ハルサメノ 發生ハルサメノ
添柳渾時雨ハルサメノ 客愁思ハルサメノ 隨風ハルサメノ
潤葉ハルサメノ 灑日ハルサメノ 萬物ハルサメノ 入夜ハルサメノ
陰雲淡ハルサメノ 濯枝ハルサメノ 百穀ハルサメノ 野徑ハルサメノ
林密ハルサメノ 如膏ハルサメノ 草木ハルサメノ 雲黑ハルサメノ
春雨ハルサメノ 細雨ハルサメノ 疏草甲ハルサメノ 江船ハルサメノ

春雨ハルサメノ 春雨思鄉ハルサメノ 春雨ハルサメノ
東盡日風ハルサメノ 帶斜風ハルサメノ
五日風ハルサメノ 洒細風ハルサメノ
送雨風吹ハルサメノ 一簾風ハルサメノ
作年豐ハルサメノ 土豚豐ハルサメノ
孤館中ハルサメノ 細雨中ハルサメノ
殘夢中ハルサメノ 竹函中ハルサメノ
半成空ハルサメノ 亂春空ハルサメノ

火明 知時 滋麥 似花

應時 候 隨麥 困蝶 剪韭

園花 膏沢 懶鶯 催花

潤柳 三農 柳絲 花如絲

一犁 楊柳 似縷 花臉 唇

四澤 如烟 似霧 玉顏

麥苗 雨催 春來 珠綠

梨花 物滋 連衣 陰雲

桃浪 花連 朝舞 天舞 春陰

一半空 濕軟紅

滴塔紅 苔面紅

濕殘紅 苔半弓

雨濛 淡烟籠 雲

暗簾櫳 酒與池通

水相通

冬破烟鐘 隔花鐘

帶雲鐘 雨何處鐘

酒度松 淡烟封

柳垂 輕烟淡 無柳 烟光風

雨脚 濛濛 門前 外 落盡飛

東風斜 土膏 楊花 細添

花外 稍 浴風 柳暗 輕颺

喚起 習 暖風 微

甘澤 爽 輕寒 粉淡

簾捲 柳條 色 添得 宮杏

曉天 雨侵 色濃 紅臉

和氣 香德 飛烟 祇飛

烟淡濃 草色濃

柳色濃 春草濃 睡

雨意濃 睡味濃

熏甜濃 翠薜重

雨声重 草茸 一雨峰

綠纖茸 一雨峰

濕遊蜂 尋蜜蜂

文落殘枝 踏花枝

柳色移 待雨移

春雨小酌

黃農 晨烟舒 漠仁 鴉歸

帶烟移 雨絲垂 脚

氣蒙 半濕 巢燕 慘淡

五更吹 夜 濕西施

寒勸 春水 林花 亂添

濕花姿 放晴逢

花淚 初生 花開 花錦

雨隨時 雨過時

紅粉 浙橋 野花 花開 花錦

雨晴時 五更時

鶯衣 疎影 潤色 乾坤

夢殘時 花落時

縷金 遠陰 無點 綠交

春老時 暮 已深時

潛表 微露 雲低 紅爛

半開時 濕黛眉

暫止 殘寒 餘蝶 宿 客舍

進簾時 穿簾時

著柳 烟濕 侵牆 無か

雨如絲 細於絲

春衫 拂柳 侵簾 春淚

碧舒眉 律絲垂

農占 香菜 燕子 泥花 塋

草含滋 物共滋 百穀

含淚 幽庭 松声 濤紫 燕泥

雨脚垂 濕燕脂

抽芽 綠苔 瘦損 唧泥

歲事宜 牡丹遲

最嬌 漁翁 夫草 肥水 點注

富貴遲 臥曉枝

林鶯 漁叢 麥浪 小紅

微雨霏微 長藏蔽

巷陌 鷓鴣 輕絲 春務

野蕒蔽 漏斜暉

田疇 鴨綠 無情 布谷

正霏 蝶低飛

春雨思鄉

春雨思鄉

四十八

江声

着意

幾許

隨風

半夜

紅杏

連雲

潤透

半宵

通小池

声細

疎動竹

五更

蛙声

鳴斷

結甘霖

為花

漆洵

點滴

密雲

有情

山花

聞雨

閑眠

無語

多少

灑幕

含秀

祈晴

野塘

深更

靜聽

花事

春誰家

夜深

夜窓

懶鶯飛

因不飛

綠初肥

蕨方肥

春筍肥

竹孫肥

茶苗肥

水正肥

綠蓑衣

水生衣

長苔衣

濕鶯衣

人未歸

濕鳥衣

酒竹扉

暗柴扉

魚雨來初

雲來初

田家

細滴

似醉

夜闌

當堦

雨足

萬縷

春靄

霏

茅檐

凝紅

和春烟

夜色

夜來

濃

漏声

春草

窓灯

無色

茶烟

雨声

一夜

更新

遠近

欲曉

敲窓

細

春睡

望歲

草生

滿酒

朦

晚來

終夜

不寐

夢回

花落初

夢回初

夢醒初

手中書

柳眉舒

濕簾裾

社雨餘

春睡餘

一尺餘

花落餘

雨疎

雨脚疎

花影疎

淡烟如

厚

淡欲無

醉如酥

淡欲無

點細

籠烟

滴声紅家

齊雨一犁

水拍堤

綠苔

微雨東郊

傾樽

蝶飛低

雨脚低

農事

入簷

待晴

圓波

柳絲低

密雲低

花眼

檐滴紅誰來

波紋

逐婦啼

雨鳩啼

客衣

上砌

池面

鵲鳩啼

洒花蹊

簷溜

疎滴

詩客人數枝

過竹西

濕幽栖

鳴枝

四檐

漏屋

黃昏

遠樹迷

雨色花影迷

春樹

多雨

沙門

過橋

未成泥

作一潭深泥

半庭

咫尺

蔬供

濕烟

灰午夢回

落殘梅

薄霧淡

閑聽

花塢

耽談

作睡媒

數聲雷

花村

琴棋

苔漏

空階

鶯語催

晚晴開

可人

沽酒

剪蔬

竹院

夕陽開

帶雨開

却思

泥滑

欲深

談熟

杏花開

半弓苔

茗話

紅城

滴塔

絲微

長莓苔

一徑苔

野菊

風味

小瓢

透肉

半月來

送竹胎

池魚

欲然

幽靜

声微

真客愁新

一番新

初生

主人

引幽

和雨

雨連晨

牡丹辰

綠遍

家書

解竹窓

敲窓

海棠辰

柳眠辰

題詩

池館如蟾雨，織雨殘

蠟青人，苦吟人

分字

春晝入窓，雨餘後

遠方人，雨灑塵

群蛙

香散雨過，晴雨到來

海棠春，春蕊發生春

書肉

徑竹筇，密酒細滴

一犁春，非說雨脚勻

酒來

把杯，染花高唐詩

雨痕勻，初草色勻柳

淋瀝

撥筆如織，陽臺詩

文帶雨，聞隔枕聞

洒花

微醉，空蒙草碧

隔簾聞，洒簾紋

開欲

話，點滴後不眠

一溪雲，分林花

苔砌

一庭，寂寥詩前茶

淡不分，雨絲

雲深

霏微，濕如幽靜

元數，園酒前園

沾濡

含滋，滋交蔦衣

花事繁，春雨聲繁

滿

澗滿，沾紅，澗

鷗鷺喧，蛙鼓喧

吹渚

宿雨，連雨

半池，渾一溪渾

柳低

點細，難開，新沾

長龍，孫迷，竹孫

庭樹，行輕酒

散絲，依微

五柳，門行，不出門

紛

烟淡，殘棋，拙

畫掩，門關，上河豚

獨坐

短草，行雲

落花，村杏，烟雨村

淋漓

吟，草，亂，成

水竹，村花，與僧論

輕疾カキ輕雲 坐看カミ庭柯カキ

双展ダテ雨痕アメ風前 紅香

綠意 紅情ベニ声落コト 簾牙カキ

晴来 樂事タノシ鳴鳩トビ 扶犁カキ

倚檻カキ 依闌 声断コト 倚几カキ

臥聽カキ 新晴 密雨カキ 落花カキ

紙瓦カキ 掩雷カキ 破屋 斜飄カキ

遥天 浮簷 午枕カキ 眠五里カキ

烟雨昏 長苔痕コケ

濕蘚痕シ 春雨痕

新張痕カキ 印履痕カキ

凝齒痕カキ 逆篙根カキ

竹篙根 寒助春寒 你曉寒カキ

雨声寒 杏花寒カキ

洒闌干カキ 暗一春又殘カキ

落花殘カキ 杏一雨声殘カキ

春雨

清湯攪祖

一夜声喧密夢搖 春風吹送雨潇潇 不知

新水添多少 漁艇都撐進板橋

全

永揚万里

却是春殘景更佳 詩人須記許生涯 平田

漲綠村 麥嫩水浮紅 听花

全

徐幾

柳著輕烟欲染衣 汀沙漠漠草菲菲 晚風

吹断春波碧 無數鴛鴦溪上飛

花影殘 粉痕殘カキ

蝶衣殘 魂一午夢殘 客一

深幾竿 綠半竿

雨未乾カキ 粉未乾カキ

衣未乾カキ 春雨闌

蝶夢闌カキ

掩竹闌 晝掩闌

午夢還 絲入未還

夢魂還 瓣痕斑カキ

長安春雨 唐羅鄴

兼風撼三灑皇列旆滯輕寒阻勝遊半夜
五侯池館裡美人驚起為花愁

聽雨 全司空圖

半夜思家睡裡愁雨声落三屋檐頭照泥
星出依前黑淹爛庭花不肯休

全 清莊廷延

梅花風裡雨霏人臥空堂靜掩扉一夜
滄浪亭畔水料應陡没釣魚磯

春雨原題春風 元李孝先

春風隨處作春晴楊柳依三綠未成昨夜
池塘新雨足蛙声剛亂讀書声

全原題春早 金段繼昌

斷水消盡荻芽尖凍塊蘇來白葶添幾片
野雲飛不去晚風吹作雨纖二

全原春寒 宋胡仔

小院春寒閉寂寥杏花枝上雨滿三午窓
歸夢無人喚銀葉龍涎香漸消

暗前山 一日閑

鳥声閑三夢又閑
烟雨間四雨声花柳間

先竹窓前 杏花前落

草芊二斜雨天細
寒食天 欲雨天烟

落花天 欲暮天

寒秋天 雨如烟淡
慘淡天 暗春田

已幾年 日如年

聽雨眠 帶一難眠
斷橋邊 畫蕭然

柳沾綿 竹孫穿

竹竿穿日 釣魚船
雨蕭三夜蕭二畫一

漆柳條 伴無聊

夜寂寂 畫一響通霄
濕春霄 雨連朝

春雨原春寒

明郊 韶

長麥苗トムギ 長菜苗ダイダイ

春寒時節病頭風，惆悵年華逝水同。世事

水半腰ミヅノウシ 水拍橋ミヅノハシ 幾

總如春夢裡，雨聲渾在杏花中。

拍小橋ウツクハシ 水及雨斜飄ミヅノマギ

清明前一日雨中作

元貢 性之

豪放小挑ヒゲナシ 正閨挑ヒゲナシ

小牕新綠著枝輕，寒逐東風陣。生燕子

深幾篙コトナシ 水半ミヅノウシ 水沒篙ミヅノマギ

不來花落盡，一簾疎雨又清明。

漲痕高ウツク 水ミヅ 長溪毛トキギ

春日偶成

明葵 阜

雨蕭騷ヒゲナシ 入土膏ヒゲナシ

硯池香沁墨雲乾，酒醒無情懶著冠。燕子

一掣膏ヒゲナシ

歸遲春欲盡，落花吹雨小樓寒。

歌春雨多ヒゲナシ 雨声多ヒゲナシ

清明雨

宋 項夔 老

滴声多ヒゲナシ 灑庭柯ヒゲナシ

三分春色二分塵，天到清明濁更昏。行客

奈愁何ヒゲナシ 一掣過ヒゲナシ

要尋沽酒處，被雲偷却杏花村。

夜來過ヒゲナシ 深ヒゲナシ 晚來過ヒゲナシ

和喜雨

全 朱 子

雨一叢ヒゲナシ 鳴ヒゲナシ 媒睡魔ヒゲナシ

黃昏一雨到天明，夢裡豐年有頌聲。起望

麻亂如麻ヒゲナシ 雨ヒゲナシ 又開花ヒゲナシ

平疇烟草綠，只應我輩事農耕。

小桃花ヒゲナシ 數枝花ヒゲナシ

日晏

元 范 梈

幾樹花ヒゲナシ 一種ヒゲナシ 夜來花ヒゲナシ

昨日相期早出村，今朝日晏未開門。可人

七分花ヒゲナシ 五柳家ヒゲナシ

一夜東風雨，綠遍天街百草痕。

煮新茶ヒゲナシ 減歲華ヒゲナシ

風雨早朝

明高啓

漏屋雞鳴起濕烟
寒驢難借強朝天
却思春水江南岸
閒聽蓬聲臥釣船

上浚沙

洒簷牙

雨脚斜

帶風斜

長茶芽

長草芽

廣抽芽

濕肉紗

陽一簾香

凝齒香痕

日方長

雨声長

遊苔長

春草糖

濕新妝

曉潤琴床

美鷺黃

半猶強

絕句

宋王粲

一雙燕子語簾前
病客無悵盡日眠
閑編杏花人不到
滿庭春雨綠如烟

春日雨集

全陳與義

東風吹雨小寒生
楊柳飛花亂晚晴
空翠從今無可恨
寶家園裡有鶯聲

春雨

宋李昭玘

小雨廉纖春欲歸
桃花吹盡燕來遲
閉門却有宜人處
簾幙陰陰睡起時

全

全何應龍

踏歌拍鼓過清明
小雨霏霏欲弄晴
喚起十年心上事
春風樓下賣花聲

全

錦里春光曉望中
雨餘花潤草蒙茸
青山尚在浮雲裡
樓上分明看幾峰

三尺強

庚一溪平

漲痕平

到天明

春水生

竹笋生

濕流鶯

欲弄晴

未放晴

春夜喜雨 宋徐璣

農家不厭一冬晴，歲事春來漸有形。昨夜新雷催好雨，蔬畦麥垅最先青。

春雨 明王正貞

濕二一雨到天明，西園小溪春漲平。任他桃花禁不得，也能波面皺紅生。

海棠欲開雨作 宋范石湖

春睡花枝醉夢回，安排銀燭照粧臺。蒼花不解東風意，政用此時吹雨來。

梨花遇小雨喜甚 全陸游

獨坐閑無事，燒香賦小詩。可憐清夜雨，及此種花時。

春雨 全

春陰易成雨，客病不禁寒。又與梅花別，無因一倚闌。

全

千點猩紅蜀海棠，誰憐雨裡作啼粧。殺風景，幾處君知否，正伴隣翁放麥忙。

鳩喚晴來一睡不成

簷滴聲 鴉喚晴聲

四檐聲 鶉鳩鳴

錦鳩鳴

一簾青 暗一庭雨

夢初醒 酒一 酒窓聽

半睡聽 隔窓聽

雨真 晝一 太玄經

花氣蒸 農事興

雲意疑 雨窓燈

春雨燈 半篙增

一尺增 幾尺增

无澹不流 漂不流

繞竹流 繞篙流

近麥秋 楊柳洲春草

烟雨舟 宿雨收烟

雨未收 喚婦鳩

逐婦鳩 動鄉愁

欲出遇雨

全

東風吹雨惱遊人。滿路新泥換細塵。花睡
柳眠春自嬾。誰知我更嬾於春。

春前六日作

全

夜枕夢回春雨聲。曉窗日出春鳥鳴。典衣
沽酒莫辭醉。自有梅花為解醒。

東窗

全

寂二東窗午夢殘。更堪春雨作春寒。重
未報煎茶熟。一卷南華枕上看。

侵雨痕侵

雨声侵

春雨侵江。轉作霖霖。三日霖霖。女春霖。

雨霖霖。烟霽泥。雨痕深。声烟雨深。春

半篙深。幾尺深。夜雨深。客思深。

濕春林。花滿柳。美金。日陰。半陰晴。

桃花水。翻桃浪。三農慶。桃花淚。

花臉濕。知時節。皆甲拆。生万物。

添柳耳。春來好。林杏發。連夜雨。

猶入眼。終宵雨。榆莢雨。通霄雨。

雲俱黑。陰雲合。

春雨

唐吳融

霏二漠二暗和春暮。翠疑紅色更新寒入。

膩裘濃。曉睡細。隨油壁。靜香麝。連雲似織。

休迷鳥帶柳。如啼好。贈人別。有空階。寂寂

事。綠苔狼藉落花頻。

東郊時雨

明李東陽

鳴鳩將雨過東林。細草青郊望轉深。潤入

土膏春脉。暝合山色。晝沈。尋花問柳

遊人興。荷鋪扶犁野老心。見說帝城多景

物春晴未必勝春陰

典故 并古傳

潤葉董仲舒曰太平之時雨時雨太平之

三十六雨雨師長七八寸似輕雲雨之時

出在雲師如蚕長六寸鳩逐婦屏逐其婦

晴則社翁雨同社赤松子為雨師神農之

東風花外錦鳩啼喚起南山雨一犁小

雨濛濛土膏谷風習三不鳴條門前

楊柳暗汀沙雨濕東風未放晴添得垂

一犁雨スレ懸麻密スレ

通霄響コト低平野

和氣潤キ千林影

低飛蝶キ侵曉ル

鶯不語タ高飛盡

楊柳重垂一疑無點ア

花影重一真濛樹

沾紅粉一花錦重

啼紅臉一南浦草

楊色更濃飛烟捲霧美輕風甘澤簾

掩美曉天遍凝和氣作輕烟細添和氣

潤輕逐暖風吹粉淡低飛蝶黃濃未語

鶯氣蒙楊柳重寒勒牡丹邊花淚沾

紅粉鶯衣濕纓金春雨薄如夢曉雲開

似愁尔来勢若懸麻密暫止声如鼓瑟

稀晨烟半濕低平野春水初生没新橋

宮杏啼紅臉堤楊濕黛眉巢燕高飛

盡林花潤色分雨細疑無點雲低欲近

花含淚スレ滋掩麥スレ

如有淚スレ泥沾足スレ

膏潤澤スレ挑菜渚スレ

春衫温スレ肥香菜スレ

沾柳麥スレ披雨鈎スレ

天如醉スレ香綿湿スレ

低赤憤スレ沾柳絮スレ

烏衣濕スレ含春淚スレ

春雨夜スレ如有意スレ

詩學精選 卷之四 典故 古傳 五十七

人亂添花錦重斜壓柳絲低 濕花如
 有淚著柳半成烟 散為膏潤澤正及癸
 生春 雨落花含淚雷驚笋發芽 水生
 挑菜渚烟濕落梅村 小圃肥香菜函庭
 漬綠苔 輕塵不動天如醉潤物無聲春
 有功 砌下蟻歸低赤憤簾間燕入濕烏
 衣 泥殘柳絮香綿薄瘦損梨花玉骨寒
 有情芍藥含春淚無力蔷薇臥曉枝
 相催春務急布谷幾声啼 黃鶯過水

紅杏重 孤館客愁
 春務急 長途畔
 春水潤 天難曉
 春草綠 千山雨
 連月雨 朝豐年想
 無月照 孤吟苦
 身外事 泥滑
 欺短笠 多生意
 歸夢斷 鄉鳩逐婦

翻回去紫燕脚泥濕不歸 寵光蕙葉與
 多碧點注桃花舒小紅 潤物有情如著
 意催花無語自施工 添勻芳草茸綠
 濕透天桃薄紅 小池細水滿蛙鼓鬧
 声喧 欲驗春來雨多少野塘漫水可回
 舟 山花含笑泣採蝶少飛來 滿連
 月雨旅舍復如何 區區短笠點濕
 征衣 暫留孤館客深阻計程人 身伴
 灯為客心隨夢到家 幾片野雲吹不去

饒借潤 高低樹
 飛不散 愁不出
 東風急 檐聲響
 侵客夢 孤枕雨
 花淚滴 侵簾影
 堵前雨 簾窓不曉
 催花雨 篷底臥
 還滴 渾無寐
 斜影 雨春欲盡

晚風吹作雨千二 潤物同千里依時價
萬金 臥遲燈滅後睡美雨聲前 千里
暮雲山已黑一燈孤館酒初醒 雨中愁
不出陰黑坐連宵 連宵聞雨滴感動故
園情 浮檐鏘未歇歌枕兀無聊 夕夢
將成還滴春心欲折正霏霏 却將清
絕渾無寐聽聽空塔半夜聲 十年旧夢
傷春老一夜新愁逐雨來 空滴迷窓
驚好夢亂飄逆旅感離愁 臥聽竹屋蕭

三春晚 今夜雨一宵
知多少花落 聲斷繞
深巷雨一更 鄉心滴
春眠熟一睡 花外雨
車來必 三逕雨偏多
添細滴 過客少
魚蝦長 社公雨一氣
占雨石怒 無聲潤
雲頭重 微雨至

響却憶淞州睡足時 寒壓燈花似短
焰潤侵香穗長餘熏 暗雷窓不曉
歷樹早鴉飛不散到西寒鼓濕無聲 昨
夜西窗下懷人不寐時 夜來聽雨滴高
枕一琴眠 一春風而未開顏岑寂孤肉
怕客閑 三月偏多雨花容豈不乾 蘇
生臺面石蝸上壁間琴 水鳥投簷宿泥
蛙入戶鳴 無補高天漏何時厚土乾
黑雲三日雨綠樹一簾風 夜長檐溜寒

鶯語懶 聲 茅簷響
糝糊影 孤燈裡 下
春不瘦 苔痕綠
春晝永 催小酌 飲
何處去 一 雲含雨
敲詩坐 句 烟成海 卽
紛如織 新流濁
疑藏霧 遮山遠
烟寒合 千重翠

無寐日晏厨烟湿未炊 誰言長者車來
 少門外春泥浸脛深 漁翁未罷春江釣
 簞笠蓑衣不放閑 飄飄微雨至庭樹
 餘榮 黑風吹雨又黃昏 雞犬數聲山下
 村 斜影風前合 圓紋水上開 人空繞
 漠漠酒迥已紛 露霖紛如織 霏微細
 若絲 關山人正遠 灯火夜方深 窓岫
 難成樣 牆蝸易出頭 柳枝低亞綠 草色
 靜含滋 暗淡遞山遠 空濛著柳多

痴未散 低亞綠
 声不断 鳴魚吹沫
 山遠近 閑庭院
 深院落日 閑窗下
 林花落 花開 春衣濕
 聞風雨 濃林話
 花應綻 英鳴不歇
 紅濕處 林雨暖
 豐年沾 春草雨

澗滿新流濁 山沾積翠濃 烟添鮫有色
 風引更如絲 殘琴移榻避 添視就擔
 盛 墨染深雲猶似瘴 絲來小而不成泥
 微明灯火耿 殘夢半濕簾 掩芭蕉香
 密洒檐頭添細滴 亂飄水面散圓紋 看
 二柳暗來時 路漸雲生望 處山檐牙
 高啄行雲濕 雨脚斜飛落 日低

書院靜 雲散盡
 雲難散 琴書濕
 鶯語濕 花蕩漾
 清明雨 寒食雨
 帝粧淚 声灑
 池塘雨 三杯酒
 催詩雨 閑談話

詩學精選

卷之四

六十一

歷代詩學精選卷之四

010190522186

48-13560

