

清音樓集

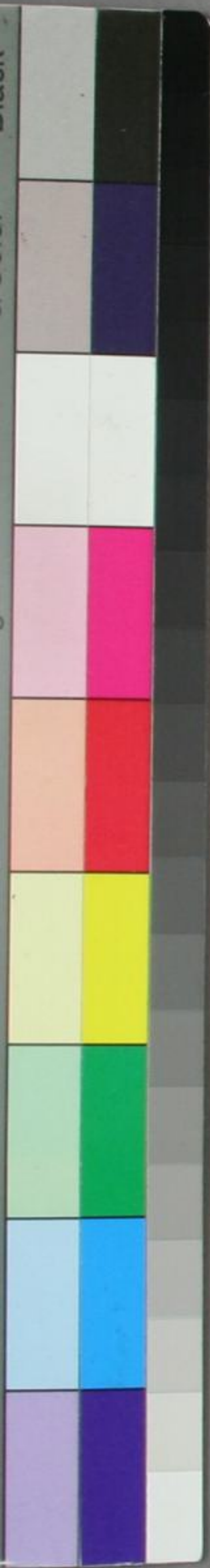
三

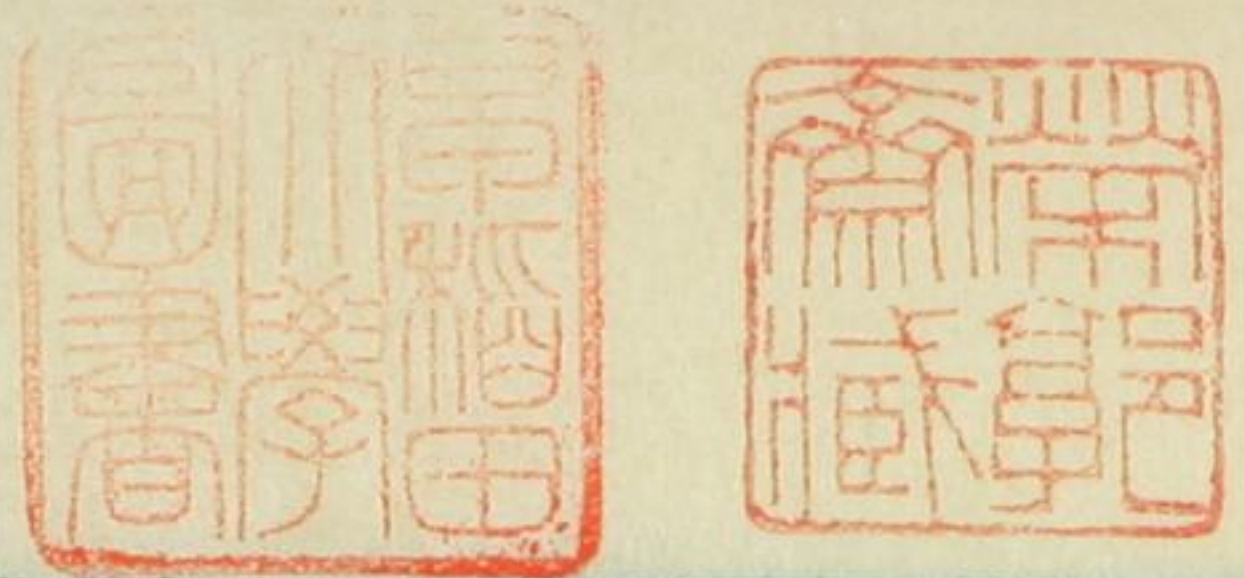
柳田文庫

文庫11

A1152

3





清音樓集卷之三

袁山詒朝散大夫山邨良由君裕著

良祺公壽

孫 良彰士德同校

良緒叔稽

五言絕句八十九首

福島關

美矣山河固關門傍水濱只今何用閉來往太平人

清音樓集 卷之三

文庫11
A1152
3

柳田泉文庫

春郊晚歸

春野煙霞，勉背花歸草廬。廬中何所待，寂寞一床書。

遊黑水即事四首

迴棹澄潭水粼粼，白石清遊魚來又去不識是何名。
怪得四山色一望絕塵埃，峰影落川上日浴清波來。
小艇蘆花外去留自忘機，晚來枕棹卧蜻蜒上蘿衣。
脫得樊籠裏相逢幽石邊，一半吟詩坐一半取醉眠。

遠山鐘

疎鐘何處所，幽響隔雲微。澗水圮橋斷，停筇立落暉。

酒家送別

休道旗亭酒能寬，分手悲縱令乘醉別。亦自有醒時。

赴末川途中口號二首

雲山曉未開，步步綠溪隈。漸聽水聲遠，應緣行路回。
回頭衆山聳，移步衆山生。山山競迎我，不待詩篇成。

咏元日草

頌得微陽氣，數莖秀盆中。花信二十四，許君第一風。

寄題谷口亭

遁得紅塵陌，坐忘心樂哉。谷雲舒又卷，谷鳥去還來。

枕流亭見題壁詩有感

騷客遊斯地題詩滿壁春如今讀名姓半是九泉人

上野炊烟枕流亭八勝之一

傍水通幽徑山腰竹樹秋炊煙數絲起不識幾人家

烽嶺明月前同

烽嶺知何處幽庭松樹間庭中松影落始覺月離山

駒嶽白雪前同

幽亭不知夏六月炎蒸空一片駒峰雪朝昏入戶中

黑水螢火前同

幽窓臨澗水處處夜螢輝不必囊中聚照書自在飛

題畫七首

一劍謝人間獨遊滄海外清風無盡時日夜吹蘿帶

右仙人乘劍浮海

不關施粉白白羽自然成蘆下臨流立應誇形影清

右水邊白鷺

雙雁離羣去棲遲海岸傍應知金丸懼不敢慕稻梁

右岸下雙雁

湖水平如砥柔艫興可知柳陰暫停棹方是賦詩時

右幽人乘舟

白雁依沙泛雪中流水涯羽毛元自潔非是藉瓊花

右雪中白雁

聯翩雙燕子柳外受風飛知是花邊水香泥含得歸

右雙燕雙飛

白錦裁為服黃金丸作眸飽來無所欲樹上立高秋

右樹上白鷹

壽百一歲老嫗

知爾百年間無憂自有喜更添一歲春穀作千秋始

咏杜鵑花

昨夜杜鵑鳴數聲怨自切朝來庭樹中千點果為血

京丹答石作士幹

昨日春雪白今日夏木蒼一寒將一暑倍知離索長

岐岨雜詠六首

下馬尋遺跡深林小徑分不知攻守處只見滿山雲

右妻籠古城

偶來石牀上懷古立煙汀投竿人不見片月數松青

右寐覺床

美人何地去千載水悠悠中有盤渦處猶為巴字流

右巴潭

原頭問樵者言是舊館蹤堂宇知何處秋風動老松

右兼遠宅址

幽人居此地獨往北山隈千載山猶在幽人安在哉

和日春右御坂吉田兼好曾隱于此一寒林一昏樹

危哉羅天橋橋頭莫輟止上有百尺巖下有千尋水

和日春右羅天橋自時陳來致樹中十餘年

遊黑澤途中作二首

丹楓蔭小澗奇石白波寒吾願截將去常置庭中看
小童携籃去相遇野村秋試問籃中物鱸魚四五頭

咏菊應晁公子需

閑坐東籬下對花傾酒卮此時何限味不必待食時

題畫

何來琪樹鶴獨立縞衣鮮俯仰清風足不復念衛軒

題畫二首

清尊樂自足不借筇與篴上有松風響下有石泉鳴

醉歸扶小童歡樂在斯中步步柴門近躊躇對晚風

偶成

柳梅春可愛，覓句坐閒園。稚子怪相問，何由無一言。
馬洲明眼院，八境

殿庭連古寺，中有善醫人。俱道藥師佛，東方此現身。

右鑿王殿

寺僧世善醫故云

繡戶神如在，威靈近遠傳。村翁來納拜，定是謝豐年。

右白山祠

浮圖知幾丈，映月畫簷明。金鐸天中響，恐令玉兔驚。

丹鳳新右多寶塔曰如寒吾願將社寺常置我中春

華鯨花際吼，香霧月朦朧。時破樓鴉夢，亂飛入畫中。

右鍵椎樓

天女抱琵琶，妙音名不爽。靈風池上過，彷彿四絃響。

右天女祠

碧林無客來，兀坐時長嘯。夜靜萬緣空，獨令明月照。

右嘯月亭

嶙峋誰覆簣，九仞翠巒成。更布朝霞彩，呼為小赤城。

右翠霞峰

橋頭晚色涼，三伏此停杖。魚隊入淵中，復回淺瀨上。

右觀魚橋

石作士幹有功賞之以締衣并詩

越締輕若毛相贈賞君勞已知天下士非關比禘袍

題梅枝圖

一枝江南春畫得色自媚却笑陸將軍千里勞驛使

雪中行經山路

乾坤只皎皎一望失園林不見飛雪積漸見人跡深

香雪館在滕天民別業

芸窓春未暖白雪埋梅墻不見梅花發還疑雪有香

孤村夜雨風月樓八景之一

鄉間春雨夜竹樹暝烟生不識人家處但聞村犬聲

南堂紫藤同前

古藤華館外結架傍高檐一夕繁葩發更懸紫玉簾

悼女娘子

常期退休時餘年賴汝樂今日與汝離乾坤終寂寞

還鄉追悼亡女

高堂拜母罷鳴琴坐舊園還鄉事事好只是汝不存

閑庭櫻花勝節宣亭八

櫻樹花如雪，隨風入小堂。堂中千萬點，書劍總生香。

遠邨曉雪前同

北風吹白雪，一望失松篁。過客朝來少，但見邨犬狂。

題畫五首

樓前開海潮，樓後竒林窟。願伴畫中人，凭欄待山月。
潭水碧林深，飛流青壁斷。定知橋上人，懷裏清風滿。
簑笠隨波舫，酒杯臨岸樓。願吾乘艇去，倦即卧樓頭。
帶霧高雙嶂，臨江暗一叢。繫舟人不見，應飲酒樓中。
幽居日無事，山靄鎖林扉。知是過橋者，隣邨買酒歸。

題燕子花圖

竒葩如燕子，風外自翩翩。一入唐衣什，轉令騷客憐。

題龍圖

神物晦冥中，毫端極變化。方堪走葉公，不待天龍下。

題鴈集梅樹圖

鐵爪驅禽去，偶休白雪枝。慙慙相囑汝，莫擊黃鶯兒。

題富士山映鵝湖圖

湖水平如鏡，芙蓉日夜浮。更疑來往艇，侵雪過峰頭。

題牽牛花

碧葩染竹籬，白露碎珠璣。愛汝先朝暉，養吾平旦氣。
應人需題七福神圖。

外貌雖各異，溫顏喜色同。應知福與祿，總在襟懷中。
菡萏園七勝 園在尾州七勝也 有翁所撰

幽子今何處，遺蹤此構樓。嶺頭一輪月，照出七區秋。
右東嶺孤月

偃蓋臨行路，含風翠葉低。山河炎熱日，樹下自成蹊。
右路傍古松

灼矣金銀關，瑞煙遶樹標。神仙方到否，鳴鶴下遙霄。

右蓬丘煙樹

花柳片時夢，覺來餘梵臺。華鯨千古響，長破六輪回。
右龍興寺鐘

白雲青嶂重，碧海紅瓊掛。中有雁高低，王維一幅畫。
右海天新雁

夜坐讀黃老，七星入牖低。唔咿聲未已，遙聽市門雞。
右市門曉雞

風雨五將十，麥花遠近連。春歌處處起，應樂遇堯年。
右隣舍春歌

藝州龍仙寺栢原山池六勝

芸窓心自適，不借綺疎工。一望滄溟闊，雲凝天女宮。

右尚素堂

飛泉深樹外，萬縷當層檐。忽被霜楓照，染成五色簾。

右水簾

亭上檜生風，亭下水如咽。時迂納涼人，俯仰不知熱。

右檜亭

靈洲無客到，橋上絕人聲。獨有雲來去，方知斷續名。

右斷續橋

鬱蒼孤嶼松，蔭池秋氣爽。香樓講法夜，風奏笙簧響。

右三松階丘

坐亭迎明月，登塘送明月。不愁明月沈，衣裏有明月。

右送月塘

海量師過棧道有作因賦寄

兼好曾住此，厭亂出山回。君今賀聖代，疑是再生來。

須原驛西尾氏宅賞松

別來二十歲，相訪閑庭中。松亦如有喜，葉葉起清風。

題莊子圖

栩栩暫翔空，俄然又據几。天地一夢場，何論彼與是。
鯉魚贊

一游將一泳，逍遙足朝昏。為有高明畏，不敢登龍門。
哭妻

忽爾中道別，鼓盆且悲吟。我能知女意，地下勿勞心。
遊大原村途中口號

偶休里正宅，見壁掛詩篇。是吾舊時作，屈指嘆流年。
題青砥藤網搜錢圖

愛寶不貪寶，造次必體仁。欲知胸襟潔，滑水石粼粼。

七言絕句百三十三首

遊仙曲

瑤臺春滿碧桃花，月出羣仙醉紫霞。報道空中老君到，青牛忽下五雲車。

明妃曲

夢斷穹廬月似霜，蘭宮憶昨拜君王。胡兒不解心中事，吹笛慙慙勸酪漿。

發浪華溯浚水作

浪華煙接帝京東，二國山分一水通。日落玉壺傾不

盡輕舟已入五雲中

太田渡

杳渺長江勢接天 村村林暗兩崖烟 風迴渡口無人

過 三兩罟師倚槳眠

秋日黑水橋晚眺

橋北橋南木葉飛 秋山秋水夕陽微 側看幽逕通

巷前後相呼樵者歸

山中雜詩三首

散步清秋暮出門 陰蟲唧唧滿平原 竹筇應自何途

去月照溪邊 四五村

人道東村梅已圍 又聞游鯉聚漁磯 明朝我欲携竿

去 多恐殘花作雪飛

山氣巖花茅屋前 滿窓斜日脫巾眠 醒来俯仰都無

事 倚柱謔吟桂樹篇

野亭

逕荒圭竇幾時開 林外筍肥亂水回 踈懶還憐垣半

壞 野雞隨意將雛來

斜日

大悲閣上十
二物之一

淨域晴光秋正宜焚香靜唱碧雲詩坐看斜日來相
照十二欄頭次第移

晴雪前同

雁塔雪晴雲樹開東西一色白銀堆山門但有孤筇
跡應是村翁禮佛回

山原前津別業 此地嘗有故樓今為田野

憶昔春風十二樓園林今日草堂幽誰知白玉屏前
月還照青蘿帳外秋

去月楊花盡四五林

亂點楊花醉眼前飛來飛去落春筵回頭忽訝駒山
雪百里隨風散碧天

自荻曾村至奈川村口號三首

路險溪雲拂面生崢嶸登盡又崢嶸山巔殊怪長橋
架空裏飄飄踏雪行

澗道春遲草未生層冰處處使人驚村中父老相將
坐羅拜邀吾唱佛名

仄徑溪回步自遲孤村月出到茅籬中宵不寐泉聲
冷開稿改刪前日詩

石作士幹澤田士瑞夜過

由来三子歲相如，話舊今宵心自舒。
竹馬紙鳶都若夢，燈前戲比鬢毛疎。

過遺安亭

去年遙賦此亭詩，對景謔誇詩不欺。
天地別添春雪色，更令山水鬪新奇。

黑水橋納涼

竒巖夾水翠微連，橋上留筇欲暮天。
怪得流螢明且滅，舉頭山月半輪懸。

秋水夜與白仙翁對棋

對局悠然下子遲，燈前不語漏聲移。
傍人何識心中樂，但有半窓明月窺。

岐岨新歲作

鬱蔥佳氣滿千山，一路春通福島關。
獻壽遙遙向東坐，朝輝半吐慶雲間。

棧道紅霞

路險莓苔客步遲，深溪曉暗曲崖移。
行行忽怪紅波漲，山上朝霞照水時。

山行

日落長松暮色清，深山一路曳藤行。
行歌不用勞絃管，管上有蟬聲下水聲。

兼好宅趾在木曾御阪

蹤荒舊苑無人掃，霜葉亂飛埋古道。
千載獨留山月光，高才誰繼徒然草。

寄延陵老侯

千峯雨色蜀魂呼，六月淒風擁火爐。
不識金龍山下水，方浮避暑桂舟無。

北入從軍行

戰苦龍沙雪色寒，年年坐覺鬢毛殘。
遙憐少婦空閨夢，猶作紅顏舊日看。

題芭蕉翁圖

錦繡腸中別有天，非僧非俗又非仙。
神魂不識今何處，寄在紅花白月邊。

八月十五日壽大脇氏母

華樽酒熟紫葡萄，歌發壽筵山月高。
請見廣寒宮裏兔，今宵金杵為君操。

與諸子賞園中紅梅

紅花滿樹色如燃，蟠地橫枝幾丈連。
還笑石家誇錦障，春風織出夕陽前。

滿苑紅梅似夕霞，殘陽照處色逾加。
霜天休傲丹楓好，今日還輸二月花。

檢先妣故紙得曾所作詩，因與家臣等共奉和。

其韻

白楊雲鎖碧山中，臣子回頭瞻仰同。
儉德由来何所比，人言松下老尼風。

送高之文歸岐岨

北關雲飛曉月沈，都門分手此時心。
君行試見猿橋水，孰與今朝別恨深。

送源熙卿還濃州

幾歲長天賴夢歡，覺來常怨路漫漫。
即今相值還相別，倉卒猶為夢裡看。

中秋無月

一曲高歌獨上樓，離鄉賞月幾回秋。
謝他雲霧遮明鏡，不使清光照白頭。

暮春感懷

花前感舊坐黃昏客鬢頻驚白髮繁屈指堪嗟兄與弟九人唯是一人存

題飛燕過燕子花上圖

尖尖嬾葉秀清漪燕子飛來過水涯總為花容似毛羽波中顧影故差池

題漁夫飲舟中圖

烹鮮酌酒大湖傍何處漁舟繫綠楊醉嘯清風此時樂安知人世有侯王

還鄉過華表嶺有感

華表嶺頭久客歸徘徊感古對斜暉斯躬恰似遼東鶴屈指深嗟故舊非

玉簾瀧

奔流噴沫紫巖霑細浪千條碎石尖應有神龍潭底睡朝昏不捲水晶簾

美澤渡

孤舟促膝放清潭雪若瑤花水若藍自是虎頭毫末物林巒一半鎖煙嵐

與大文明父子

憐爾常將剖劂工孜孜父子事山翁誰知不朽千秋業總在一刀鐫刻中

中津川驛應逆旅主人需

花間頻把客中觴春月朦朧引興長對此唯吟謫仙句不知何處是他鄉

東都新年作

芝江雲色日光新病骨又迎東海春自笑年年忘老至逍遙天地一閒人

月曾山寺歸路吟

烏藤葛履白綸巾出寺青山度晚春樵路逶迤花樹外行行正是畫中人

雪中望淺間山

山頂煙凝似戴冠斜陽映雪白銀寒斯時遠近人逾怪恨是不令中將看

鼓浦

長洲遮海老松垂隔樹征帆景却奇更想秋風明月夜江濤坎坎拍崖時

白子不斷櫻

難信人間屬素商
花開一樹媚斜陽
誰知不斷春風色
都借觀音惠日光

筆捨山

疊疊奇巖不可名
千松雲霧鬱崢嶸
景長才短詩難就
謾學古人拚筆行

野路玉河

荒沿怪來稱玉河
風光久聽古人歌
空留曠野霜天月
曾照花間有色波

登鳩嶺望京

鳩嶺回眸千里秋
宇川伏水澱江流
鄉園杳渺知何處
笑指京城比并州

下淀川和令井生韻

醜酒行吟對暮秋
孤帆直入攝江流
挑燈夜市人如織
知是難波古帝州

一谷懷古

少帝行宮海岸中
源平此處競雌雄
松風今駐鯨波響
鐵拐峰頭月若弓

楠公墓

共仰忠臣楠子墳千秋誰不嘆殊勲茫茫今古何人
比獨數南陽諸葛君

應島本氏需題河漏筐蓋上

玉碗皚皚銀縷清喫來還起故園情吾鄉蕎麥稱無
二今日難分第與兄

聞鹿鳴

清音樓上靄餘暉野鹿呦呦隔翠微鏗爾主人方舍
瑟青山數處白雲飛

醉客行

酒客顛狂態不齊一人含怒一人啼大人殊有陶然
笑翻倒乾坤醉若泥

春日遊木母寺

春風迴棹賞遊長高岸留船繫綠楊堤北堤南櫻萬
樹白銀堆裏古僧房

遊姨捨長樂寺

寺在巖巔古木陰千田一望夜深沈唯留姨捨山頭
月寫得當年孝子心

方壺山人乞看目戲賦贈

風清月白碧江流堪擬蘇公赤壁遊有客有看良夜
興知君斗酒向妻求

題和歌浦圖

和歌浦上水連空孤嶼晴開白玉宮洲渚潮來無所
集飛鳴仙鶴五雲中

望西村櫻花

青年此地弄煙霞回首春風感歲華沈醉方忘白頭
老抱琴又對舊時花

和虛庵翁見贈韻

久識元龍抱逸才千山東望月明開鵝湖鹽嶺秋應
遍人在清風百尺臺

辛未試筆

閒園鳴鶴促飛觴筆硯窓明旭日光七十老翁方傲
健醉中揮出壽無疆

平安雪後夜望

十萬人家接帝城雲中樓閣雪初晴月明千里光如
琢身在神仙白玉京

上林曉鶯

禁園垂曉紫宸披，天子冕旒登坐時。肅肅百官言未發，黃鶯啼上萬年枝。

梅雨讀書

魁然久謝世間榮，攤卷生涯充歲羹。泥雨夜深無客到，標梅三七叩扉聲。

發平安歸岐山作

帝里春光錦作霞，東西探盡滿城花。蘓山歸去為何事，卧榻雲深水一崖。

嵐山舟中賞花

嵐山春色酒棚陳，妓樂喧喧自作隣。吾抱瑤琴浮桂楫，櫻花不識向誰親。

送賣茶翁西歸

二旬交態晝將宵，茗碗詩箋紫玉簫。臨別後期何用問，閒雲出岫自飄颻。

本社橋

巖下碧淵山影重，深林曉色霧蒙籠。板橋千尺霜如雪，將子雙過野鹿蹤。

合戶嶺贈賣茶翁方壺山人

半空仙路踏雲來，嶺上班荆傳酒杯。請見嶽顛烟雪色，白蓮千丈為君開。

九日病中贈樽酒方壺山人

南山風雨晝茫茫，採菊呻吟據石床。還笑王弘憂脚疾，空將樽酒寄秋桑。

冬至江樓集

危樓十月蜀江干，雪裏峰峰千疊寒。造化不知吾黨事，春光釀在彩毫端。

了源寺席上分題得暗中花

日落春林宿暮鴉，芬芳夜暗梵王家。眉間別有神通玉照出，諸天幾萬花。

送大信就之尾州信就織田氏之裔

雄心躍馬向西天，千里名都沃野連。試見乃先龍躍地，五雲尚湧舊山川。

張州寄方壺山人

大國書生各建旄，何人不道是詩豪。乾坤今我無同調，苦憶風流邊伯高。

和猗猗新年之作

邊鎮祥雲萬嶂同更持彤管望春空遙知新著欺源
語月滿高樓蘭雪中

予令宮正泰督事於東都正泰為予捐金成義
忠誠可賞因賦此褒之

長缺不歸經幾春偏憐薄祿混風塵吾今縱異田父
譽門下堪誇燔券人

孫子贊應橫井生需
鼓鳴宮裏列花鈿一戰功高破楚年骨朽千秋名不

朽乾坤留得十三篇

藍戶嶺望御嶽

嶺頭曙色亂飛雅雪霽雲凝落月斜誰擘華山移此
地中天百丈白蓮花

月下花

散步乘春日已春桃林溪暗暮天鐘怪來芳渚生花
影艷月飛昇第一峰

夏日題大信就翠竹亭

左倚溪流右竹篁北窓高卧午陰涼清風時載幽人

清言揮翰 卷之三
夢吹落間潭魚樂鄉

自兩國橋至三义舟中口號

兩崖漸闊水涵空簇簇布帆遠近同如霧如煙房與
總遙山一帶有無中

花下遇故人

蹊上春風簇彩霞尋花同到四娘家相逢試問生涯
事造次於花顛沛花

春日訪梯箕嶺次其韻

日落緣山嵐氣青窓臨赤水一相停談闌不識朱門

裏閑對白鷗睡夕汀

薩陲眺望

芙蓉突兀碧波東百里松林天女宮欲借羽衣羊角

去南溟北海一遊中

梅雨夜聞子規

濛濛夜雨暗嶙峋杜宇穿雲哭萬巡今我還鄉尚堪
怨征途况復未歸人

冰湍

百尋高岸十尋梯澗若青藍橋若霓埋徑白雲凝不

散一聲鼉鼠隔溪啼

壽觀瀾翁八十八

忘家到處即開顏 瑞氣常浮眉宇間 還笑子平遊五

岳 乾坤無往不仙山

又江納涼歌

桂擢迎涼橋下留 星辰晴泛碧江流 一聲朱火穿雲
處 兩岸齊呼萬客舟

旭日將軍碑成懷古而有述

塵敵威名動九寰 揚鞭直入帝畿間 今留一片溪邊

石 旭日長輝 旭日山

中秋賞月清音樓

依舊良宵此舉觥 嶺松漸白月輪生 微雲點綴令人

腦半屬輕陰半屬晴

題雨中泛舟圖

白髮飄然篔簹翁 扁舟隨浪任西東 乘閑方欲探詩
料 多少秋山煙雨中

泉岳寺

森森松栢古墳連 懷舊徘徊淚不乾 誰識千辛報

後猶為片石侍君前

花川戶

西岸塗通八町塘東連牛渚又梅莊渡舟來往看如
織多是青年遊冶郎

蓮生寺懷古

麾敵錦袍輝夕暉汀沙躍馬競英威一從霜刃摧珠
樹金甲變為瓔珞衣

從武州歸途中口號

由來武野草茫然長路如今館驛連仰面始知鄉國

近天邊暗湧淺間煙

曉發江城

鞭馬都門館驛賒滿天風雨樹橫斜今朝遮莫春光
減一路深山四月花

和德山侯見寄韻

地故千家竹樹深優游為政碩人心應知百姓欣然
喜臺上風飄管籥音

壽白木重樹七十初度賦得松有佳色

百尺高標岨水濱卿雲紛郁自無塵綠陰何用留秦

躡長伴風流花月人

山樓望月

疊嶂環樓暮色清
嶺松懸玉月輪生
艷歌妙舞非吾事
醉聽呦呦野鹿聲

林亭避暑

陰森夏木蔭苔牆
高枕南窓碧簟涼
雷雨劈巖幽夢覺
斜陽隔在嶺松傍

夢遊月宮

夢裏飄然到廣寒
桂花香滿玉欄干
金風吹徹霓裳

曲覺後猶為天上看

將之東都留別諸子

將行橋上縮垂枝
君問明年相遇時
萬片櫻花飛盡後
杜鵑啼月是歸期

盆中紅梅

數尺盆梅撮土中
枝枝千百著花紅
清香愛汝薰書帙
日伴爐邊脚疾翁

酒熟志喜

甕中初熟綠蟻醇
頭上頻勞元亮巾
預喜墨河櫻發

日春濤瀉得卧花茵

過喜多氏宅觀猿樂

韶聲高古鄭聲淫吾國別創治國音應為清時不忘

亂寓來赳赳武夫心

賦東都名勝十首

分浦總州將武州長橋直跨二州浮橋頭絡繹金輿

度橋下連綿桂楫流

右兩國橋

玉樹園堤爛熳花青樓隔岸妖嬌女斯宵斯景價千

金無語還優於解語

右墨水櫻花

宮殿松圍彩霧隈棟高金碧映空開洪鐘響徹諸天

曉多少公侯謁廟田

右增上寺

山古瑤壇松柏昏蒼龍吐水溢巖根威神別有降魔

劍斬鬼時時腥血痕

右驪山

茅舍連軒倚翠巖清江如珥繞村寒家家曬布斜陽

下盛夏還為雪裏看

右玉河

雷響海天咫尺濛橋頭雨歇對涼風雲煙畫出緣山
色寶塔半晴斜照中

右赤羽橋雨後望

大江南望海雲重極目橋頭獨立筇天曙朝暾猶未
上紅霞擎出玉芙蓉

右永代橋曉望

經聲颯沓磬聲清羅漢如雲集化城疑是華嚴高會

下親逢天竺古先生

右五百羅漢

山秀長松碧殿清凭欄兩袖冷風生彫梁別挂紗燈
大中記花街衆妓名

右待乳山

維昔忠魂塞不通皇天震怒起雷風今時春靜瑤階
外士女看花樂自融

右龜井戶

鎌倉懷古

四海投戈歸一源，赫然威勢動乾坤。獨餘三世盤遊地，禾黍秋風月露繁。

鹽嶺望鵝湖

鹽嶺登登坐碧霄，瑠璃千頃浸城遙。人言中有神龍蟄，時蹴層冰湖上跳。

嵯峨懷古

維昔名媛逃紫微，箏聲深鎖野村扉。空山唯駐松風響，慘澹秋雲靄夕暉。

下縣荷錢

春暖初生太液蓮，宴池宮女棹樓船。未堪折得遮嬌面，點點漂波千萬錢。

觀杉立正俊三十三間堂，講射之聲谷山誇。長堂試射夏天晴，觀者如雲時發聲。貫得五千三百矢，江城永駐傑魁名。

梅花壇應梯箕嶺需

梅林帶雪月光寒，踈影橫斜映玉欄。宜矣斯花魁百卉，主人文苑本登壇。

六月二十一日過少林院謁南郭先生墓

好詩孤陋住山中久仰鴻名動日東今日都門拜丘墓益思享保舊高風

送古賀溥卿歸鄉溥卿奔父喪來此地今歸鄉相逢風木先堪嘆乘興琴詩真可欣雖則可欣離別迫心中悲喜自紛紛

答秦士鉉登養老山見贈作上開封先怪異光鮮湧出詩中五色煙定識名山裁賦處相逢相值盡神仙

墨水望月

琴尊載在一孤舟望月東西任去留借問玉樓金殿宴何如蘆岸荻洲秋

聽聒聒兒俗稱

響通宵切切伴吟魂

應牧公直需題碧桃園

五雲縹緲水潺湲萬樹桃開瓊滿園我亦蘇門長嘯客何當乘鶴訪仙源

步大場氏登嶽之韻却寄

驚君經歲華加工可憾琴樽久不同當日讀過登嶽
記于今神往卧遊中

題醉芙蓉 花似芙蓉初發雪白第二日
帶微紅第三日變為殷紅

初似佳人傅粉顏微紅經宿上葩間秋陽三日終沈
醉醉色殷於霜葉殷 久ヨリモ

初春過飲石梁先生

引筇來訪赤川汀問字談論盡日停吾黨由來當載
酒却傾瓊盞醉玄亭

琴泉送孫良熙遊大野川溫泉去置計問玉對金

縹緲五雲仙液陸冠童六七好探竒乃翁臨別知何
戒維食維衣維嶮巖

清音樓集卷之三

