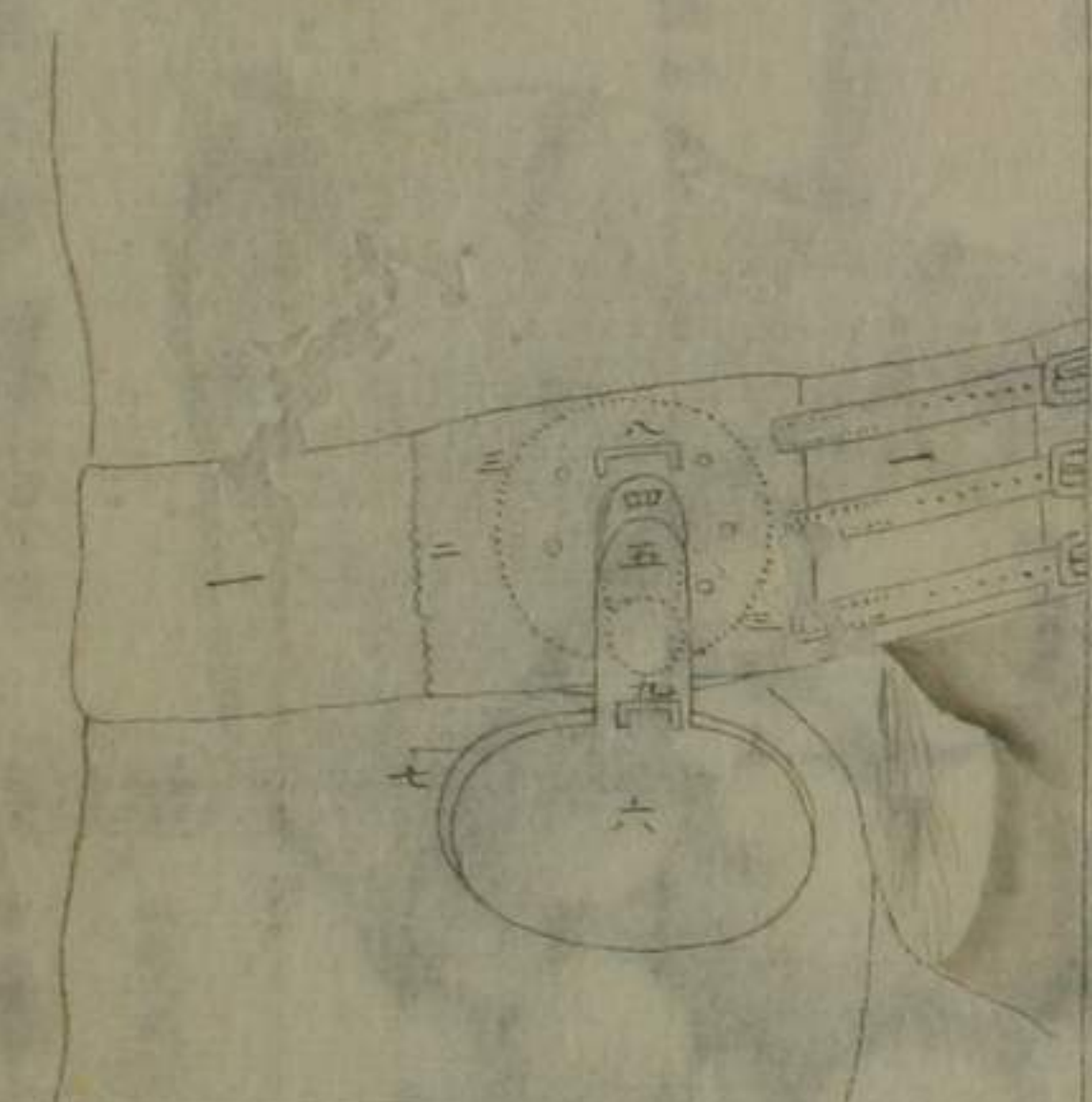
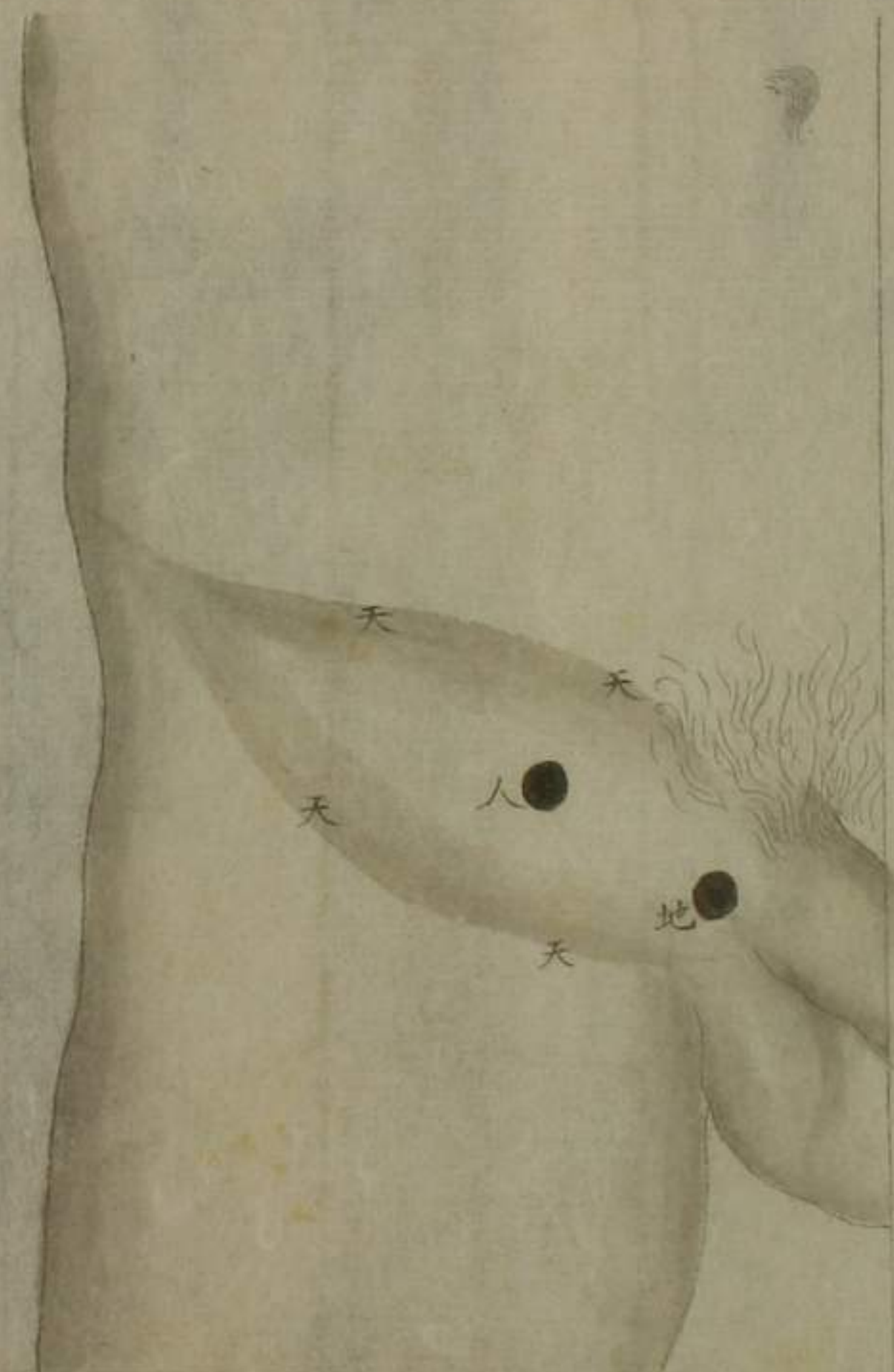


洋學文庫
 文庫8
 F 22
 10



一 湖大車條絡於籠圍其端有距子管之
 二 方形堅皮半合於革條
 三 圓形銅甲之周區於二符堅皮內而釘于
 此
 四 銅於銅甲的裏管穿二符堅皮之圓孔無
 於外
 五 別有 管從銅盤來發四符管外以供更
 導氣於銅盤內
 六 葉形管自下合於四符管而接於脾上故
 欲洗淨 手不須解革條掛御自在
 七 應重貯之位置畫其厚
 八 九 銅造半穿二箇一在銅甲一在銅盤穿
 以細長革有銅距子替之按去之則脫解
 爲二

三圖 病人平素所用銅器較量其形之大小均縮之



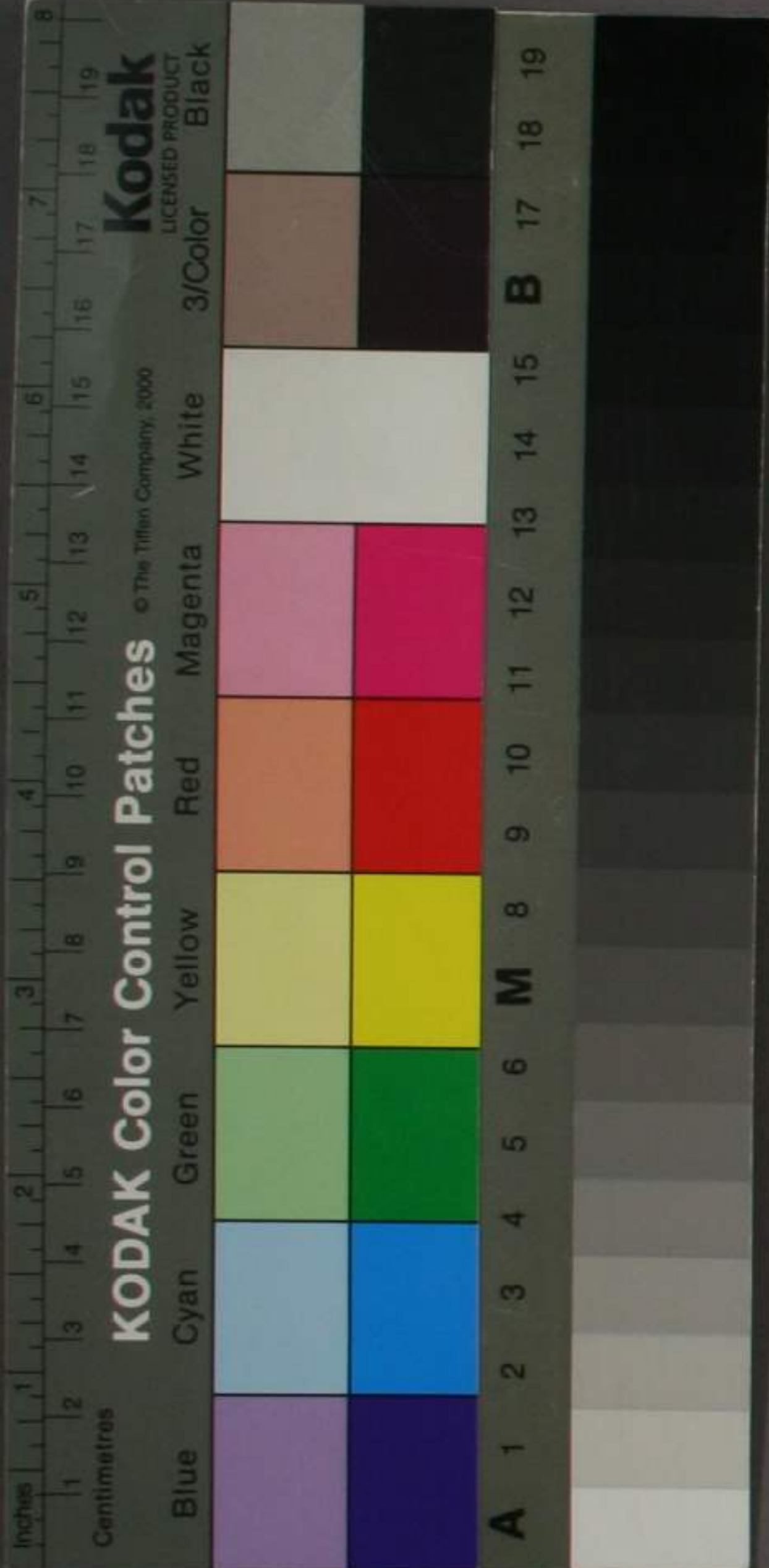
天 小腹部位硬
 處之涎膜
 地 腹部上初鑿
 肛門腸癰潰
 破所發
 人 重鑿肛門

一圖 千七百八十年寫照越四年變於次圖



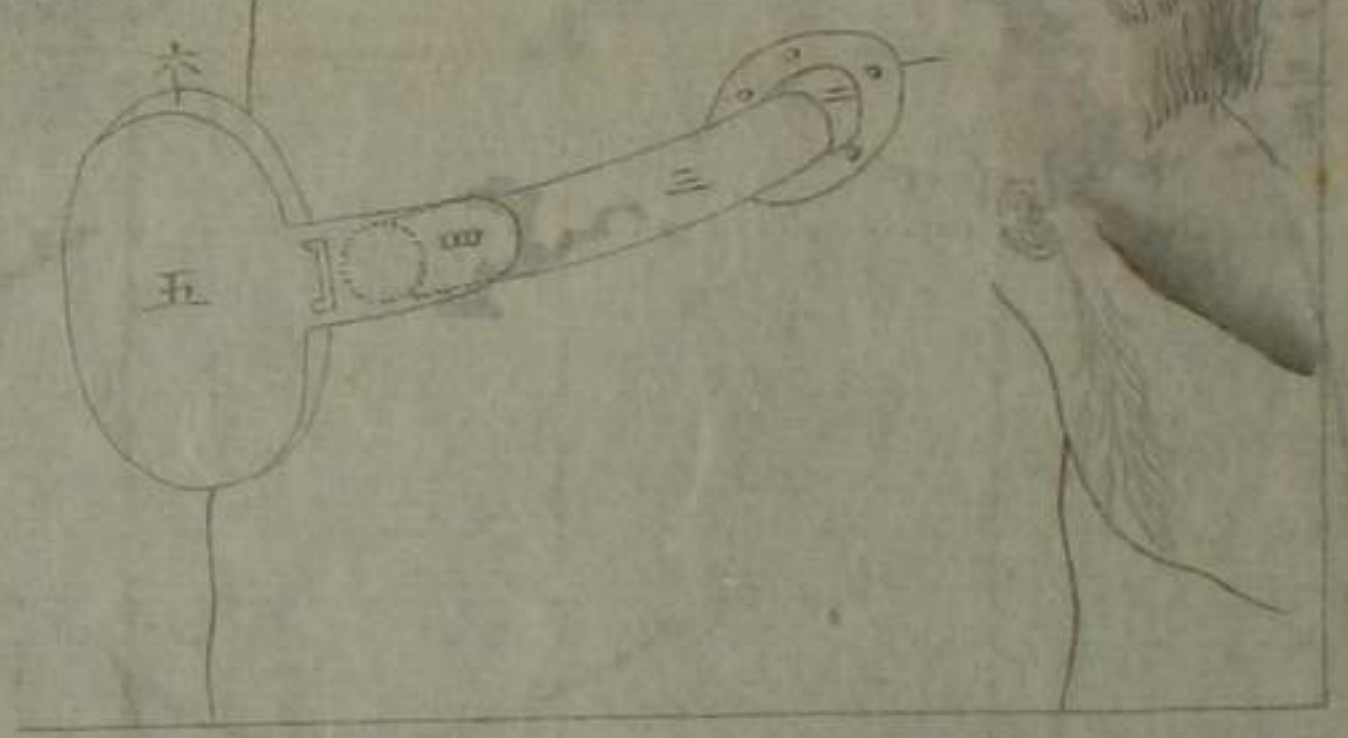
陰囊右側衣形液
 腸癰潰潰膿已
 乾口後連此處其
 積上則所初鑿
 處地脚亦口後
 故揭爲症其稍而
 願近外處有翻花
 爲厚而思多狀物
 倒懸於着外提之
 剛於一因人符
 之口其接縫成
 於際深的腸障膜
 而其根之管蓋從
 腸間膜而道之大
 小點則疑吸管之
 突起時可觀者其
 其端則向內縮入
 約其口

二圖 千七百八十四年寫生縮圖

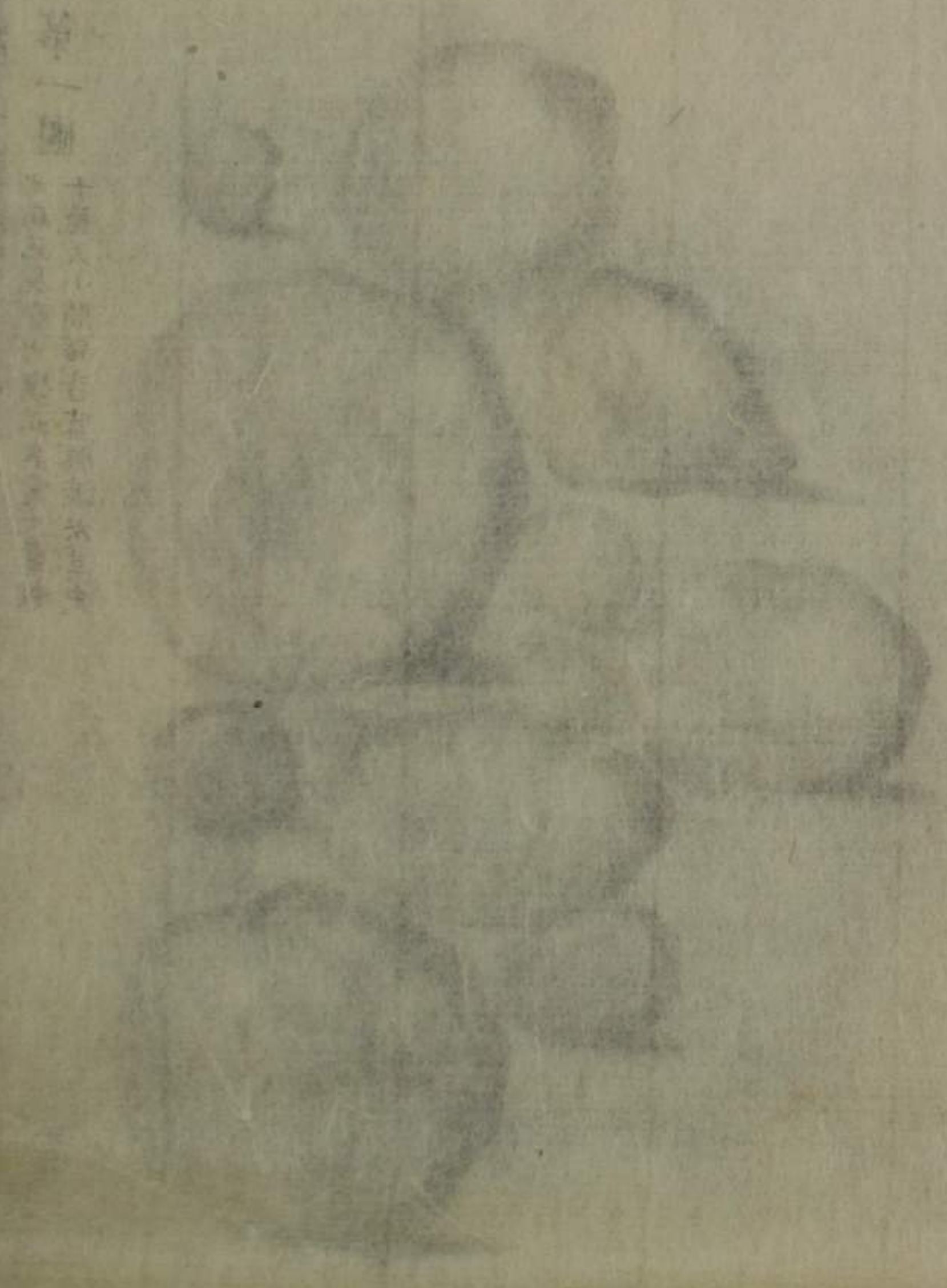


10 55
A 288

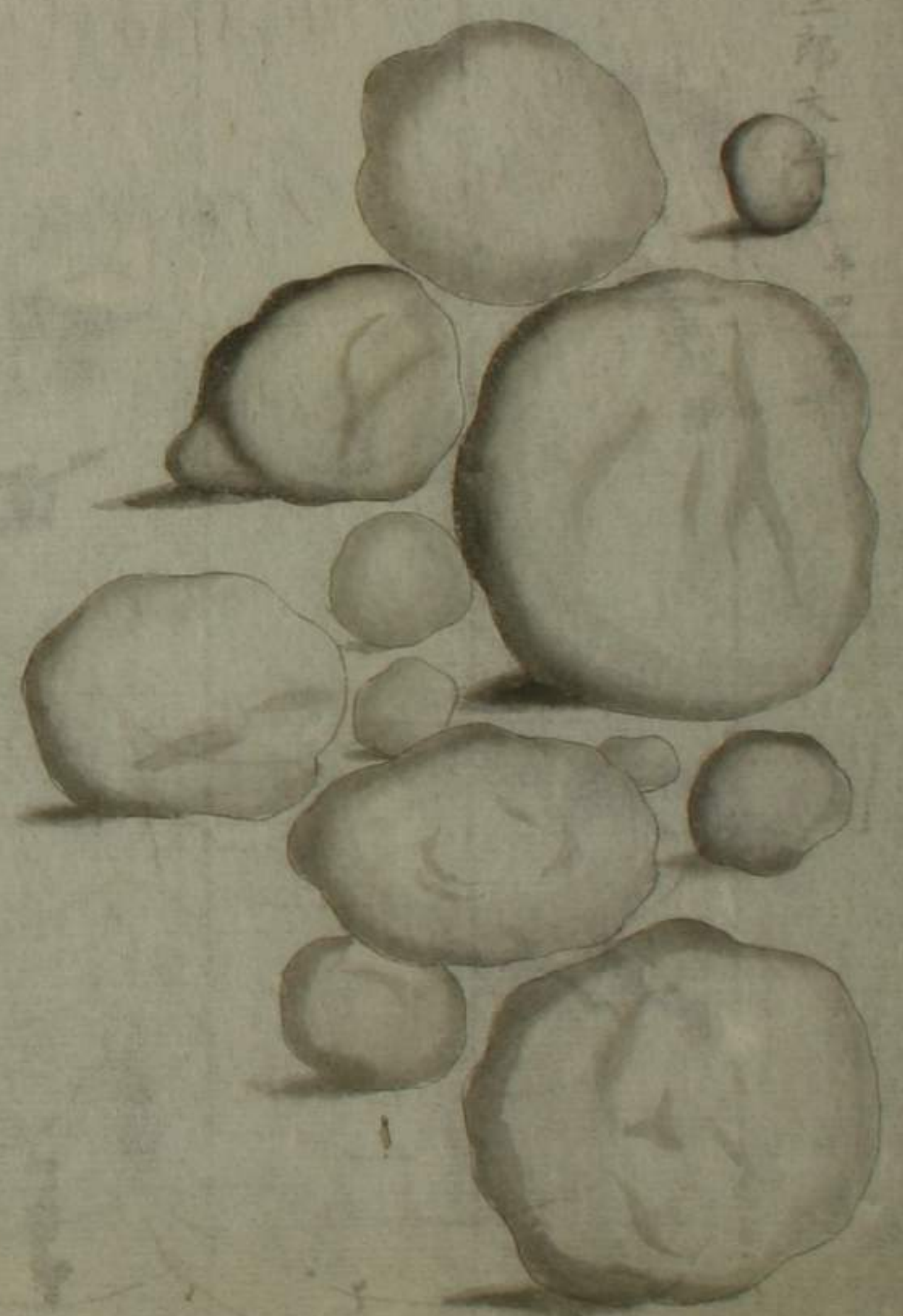
四圖 夜間所用冀貯縮圖



一 銅甲含塞天瓶
二 長筒冀管套於一符銅甲小屈曲三符
之處為銳角
四 五 六 同上銅冀貯攪之於龍骨筋上以他
緊縛身上今不執



第一圖 水病死屍腹中填滿異帝大囊數
十箇大小間錯皆盛膠液於其中



冬
三 大囊毒氣

夏
五 諸粒大小不一皆盛毒氣

第二圖 雞毒積留下腹
除毒氣之毒氣大
春
四 雞毒下注結毒



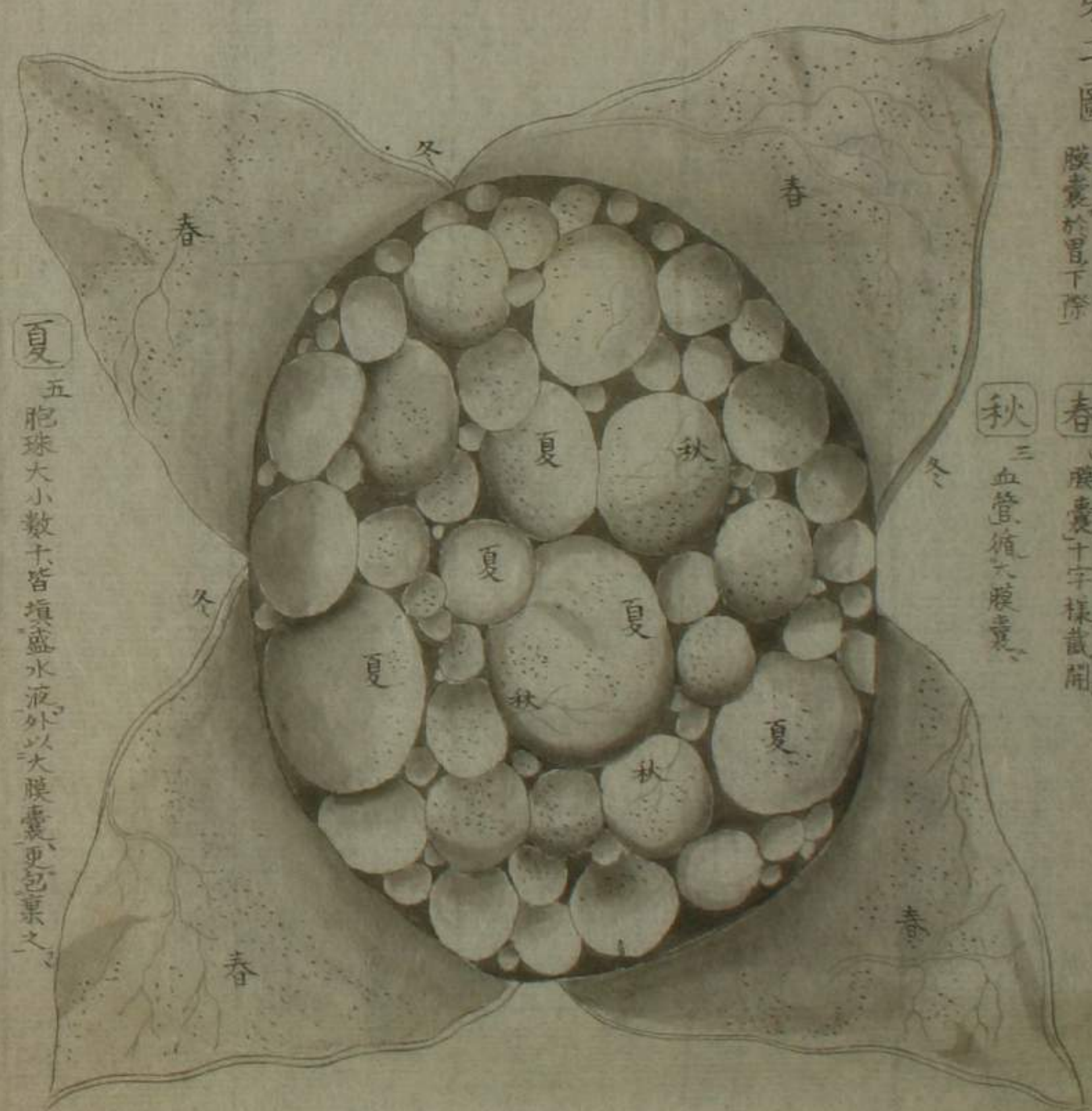
秋
三 血毒積留

春
四 雞毒下注結毒



第二圖

剖端之死得大膜囊於胃下際

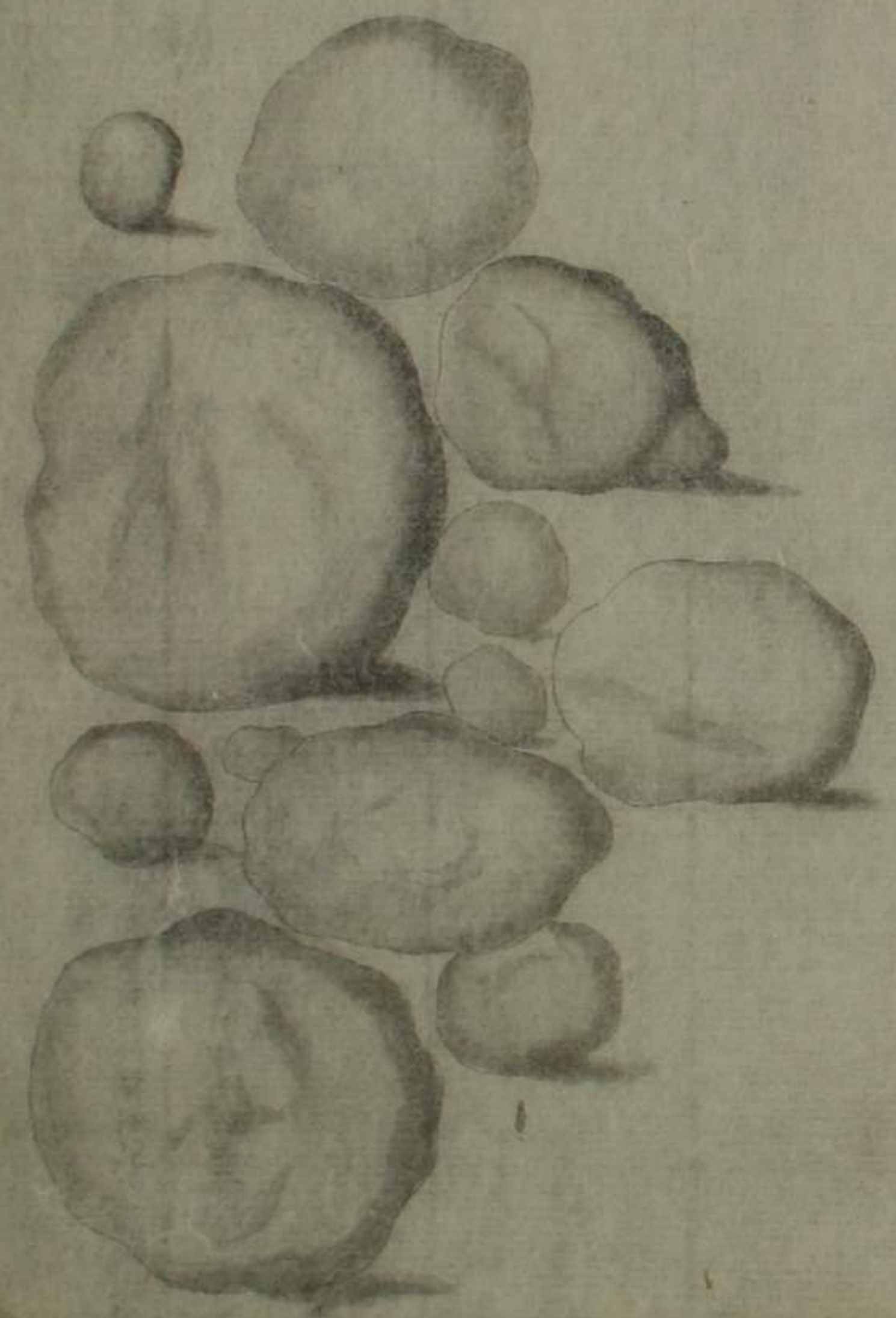


春 膜囊十字樣截開
秋 血管循大膜囊

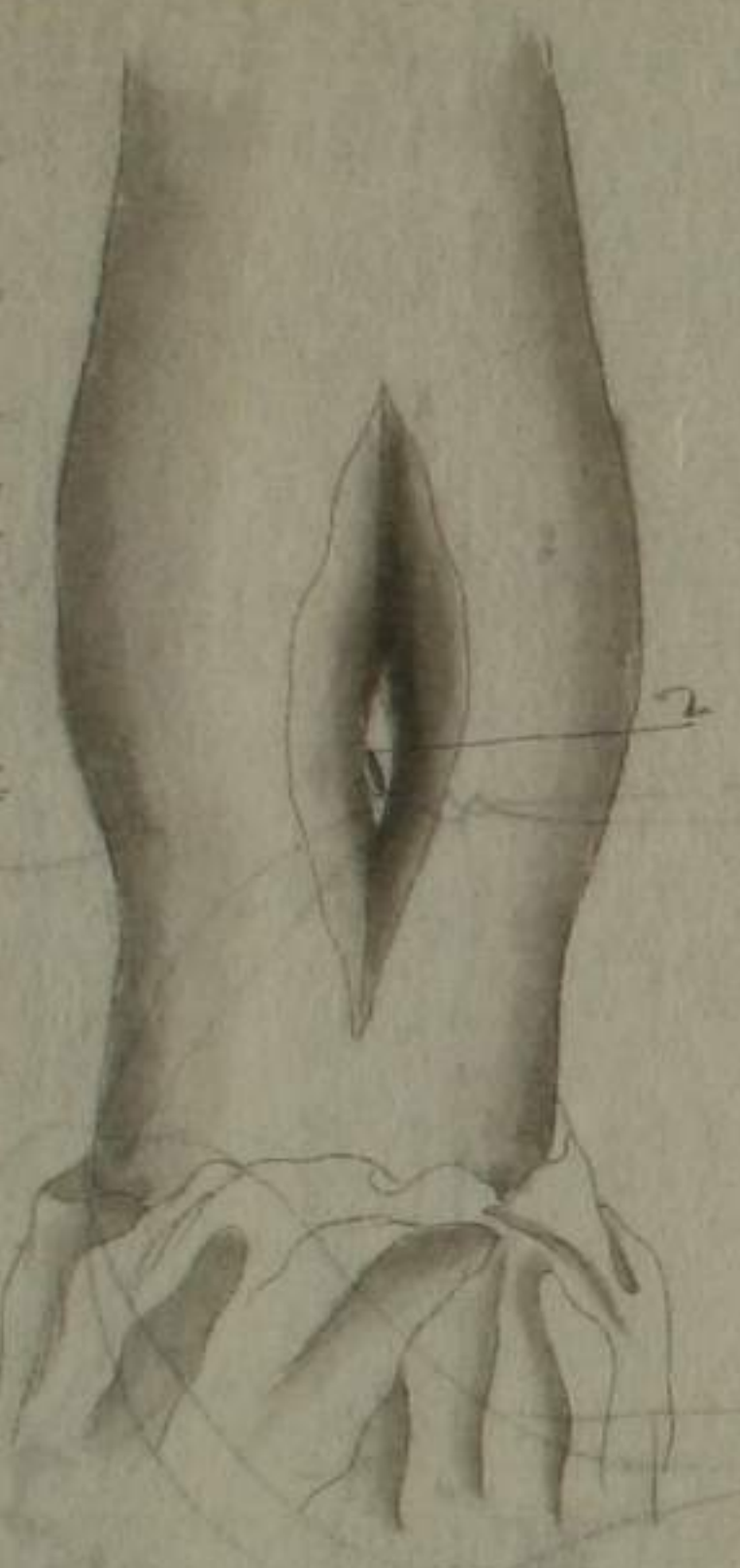
夏 五 胞球大小數十皆填盛水液外以大膜囊更包裹之
冬 三 大膜囊之厚

第一圖

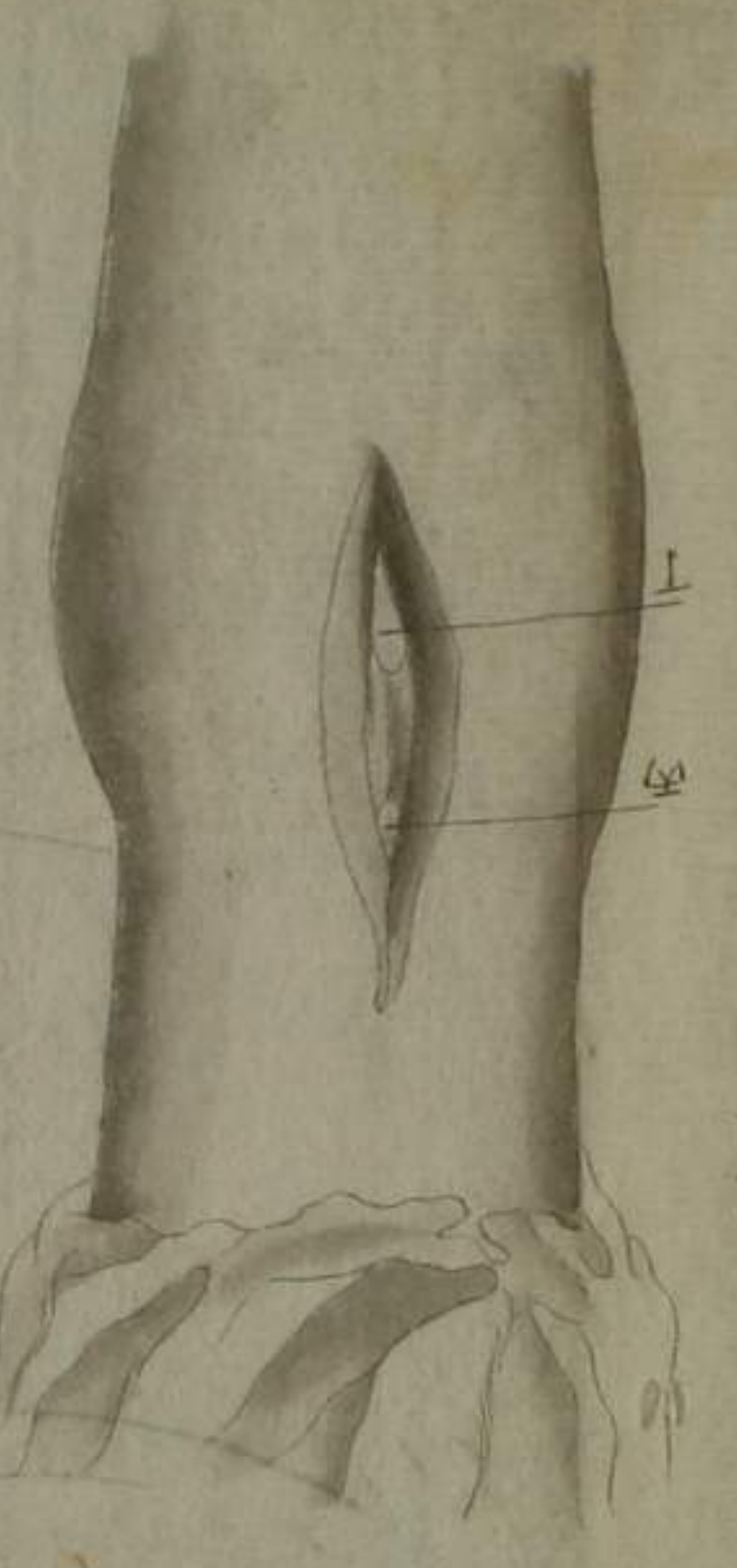
十箇大小間雜皆起頭齊其中心
其面與頭中與面與背十變詳



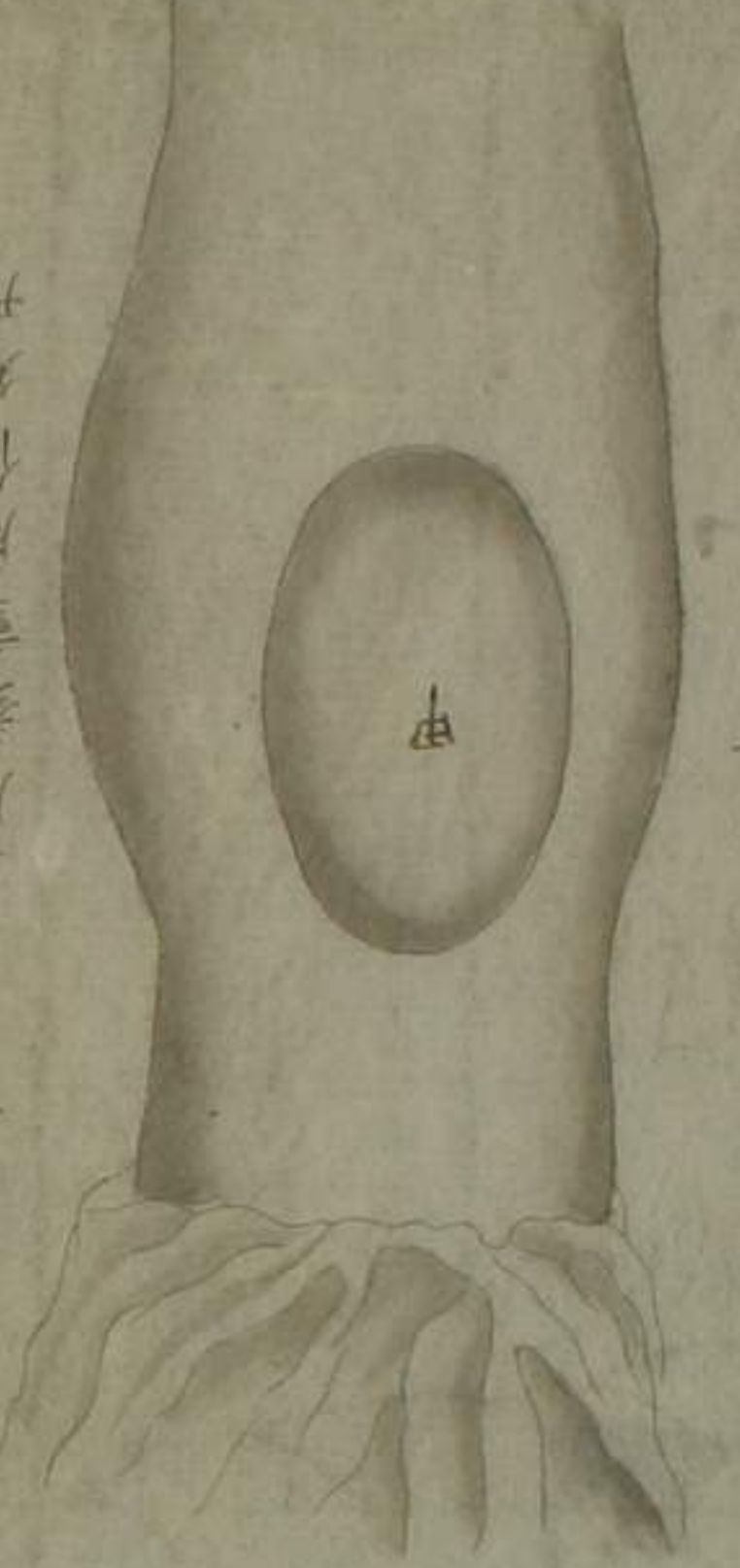
第四圖 到去囊後變鮮動狀之痕也



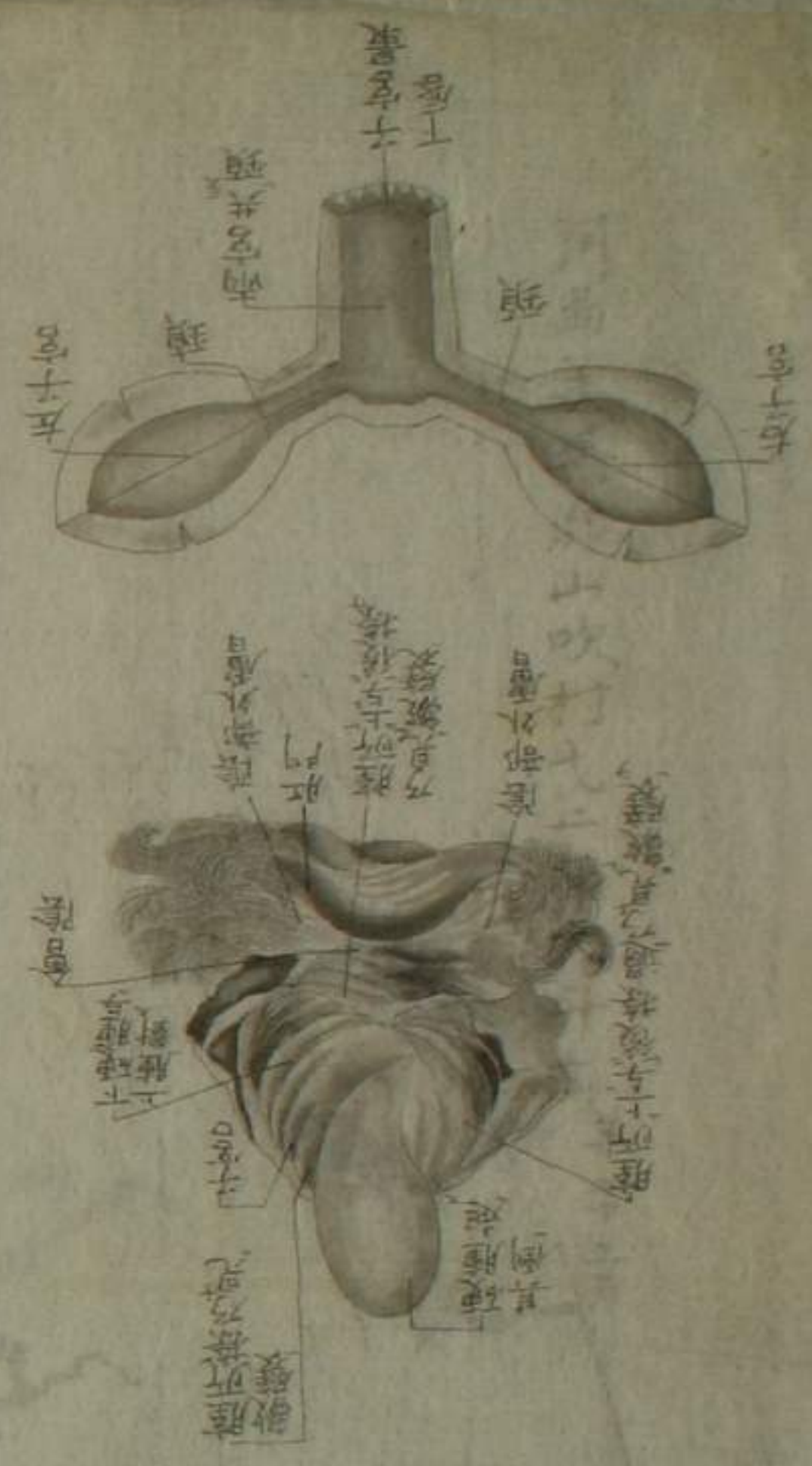
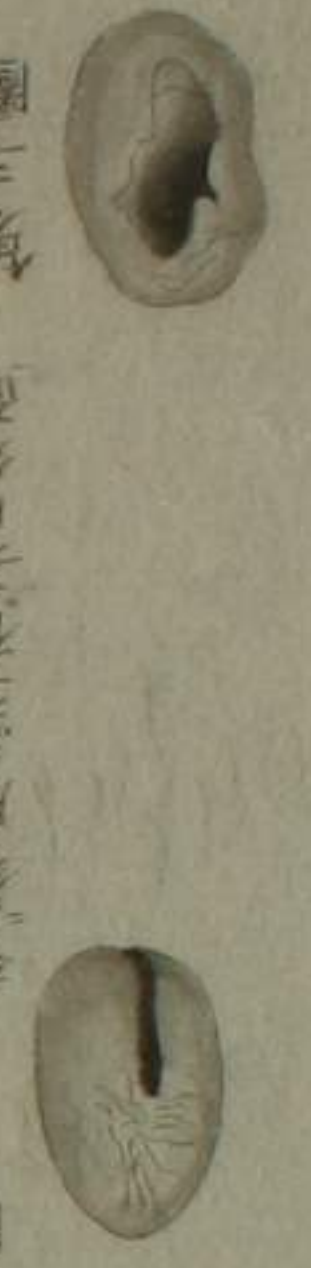
第五圖 小息肉生於創之上下



第一圖 右肘類動脈傷外形



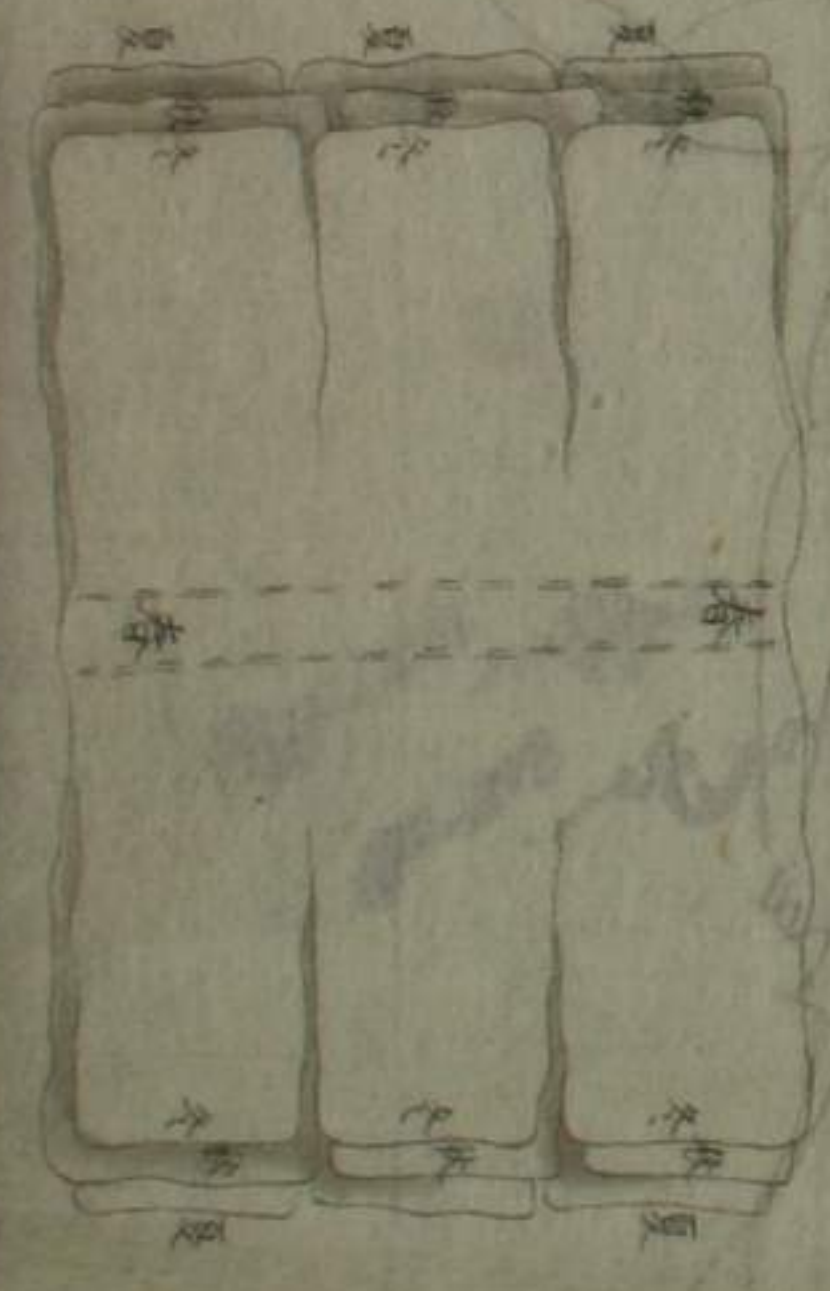
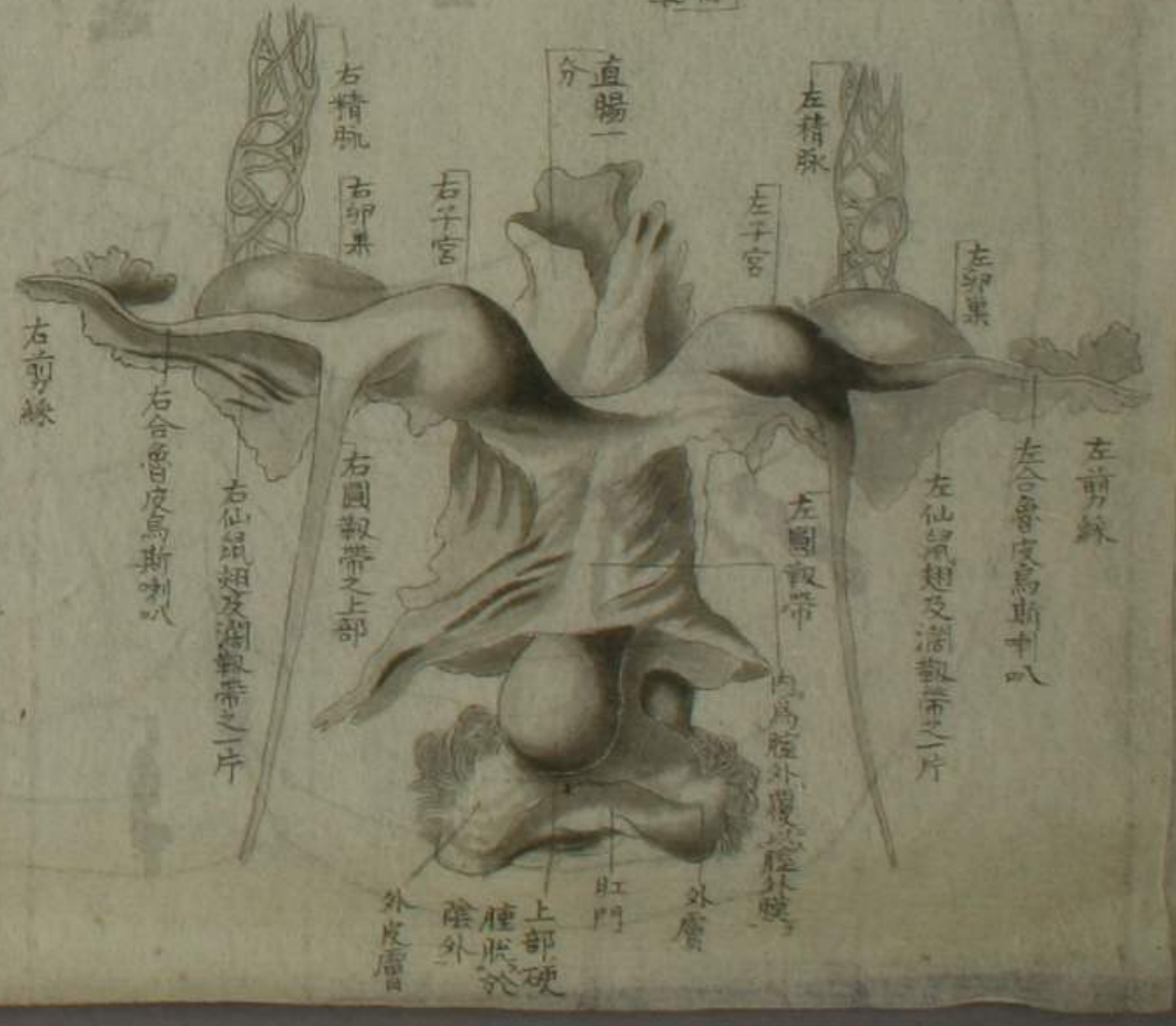
第二圖 創別腫表視其內外



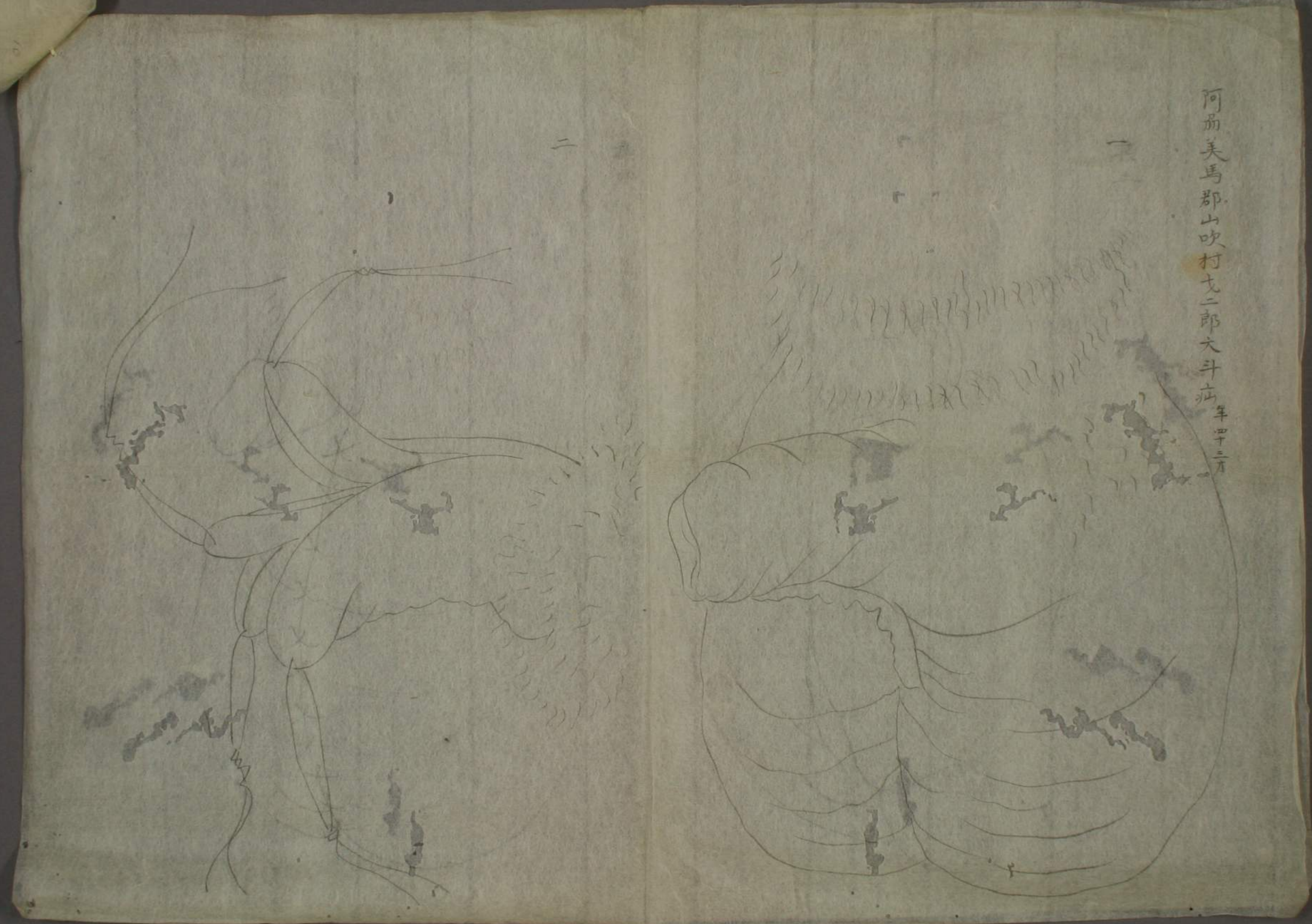
頸腫 甲圖



乙圖

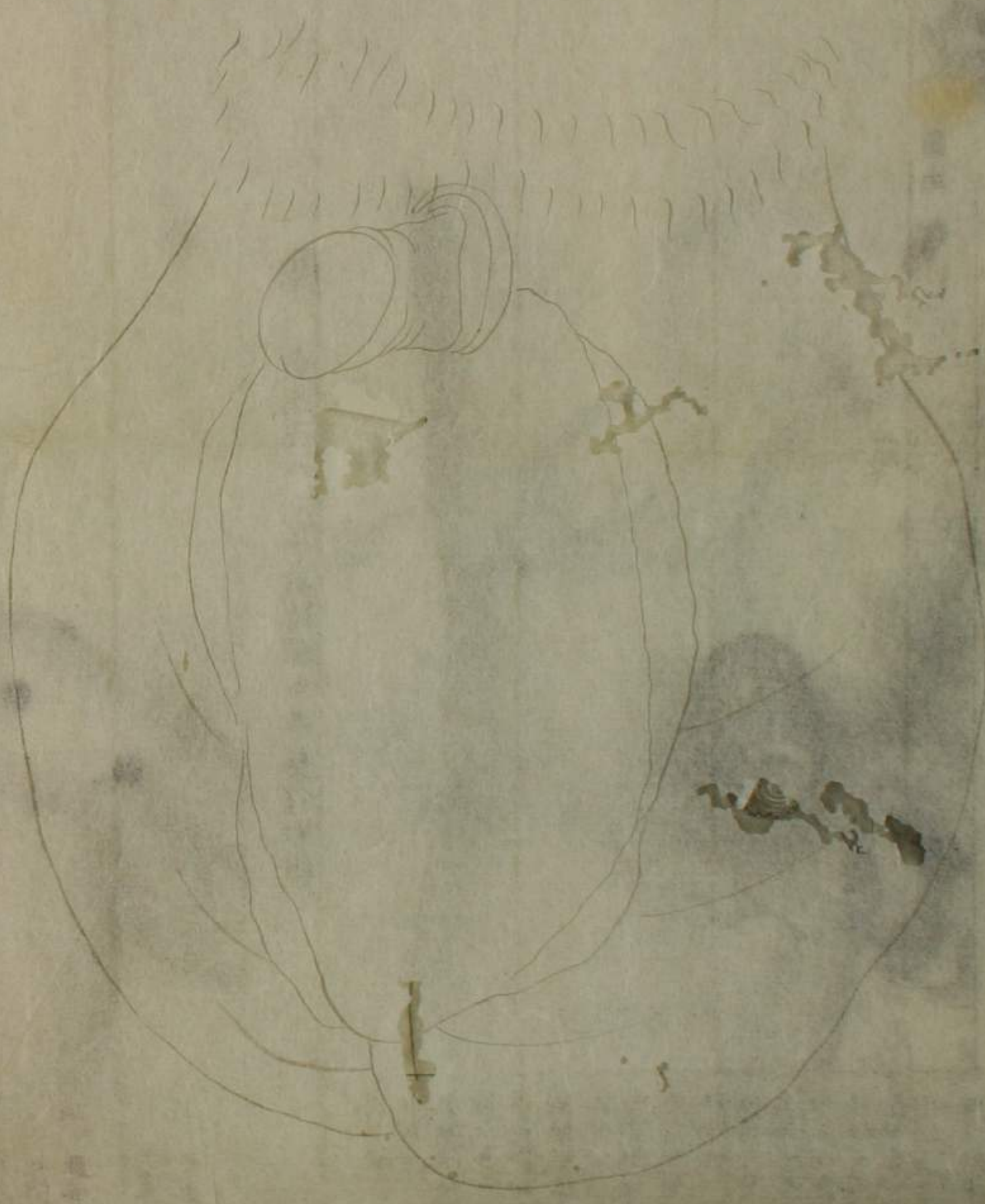


地 地 地 地



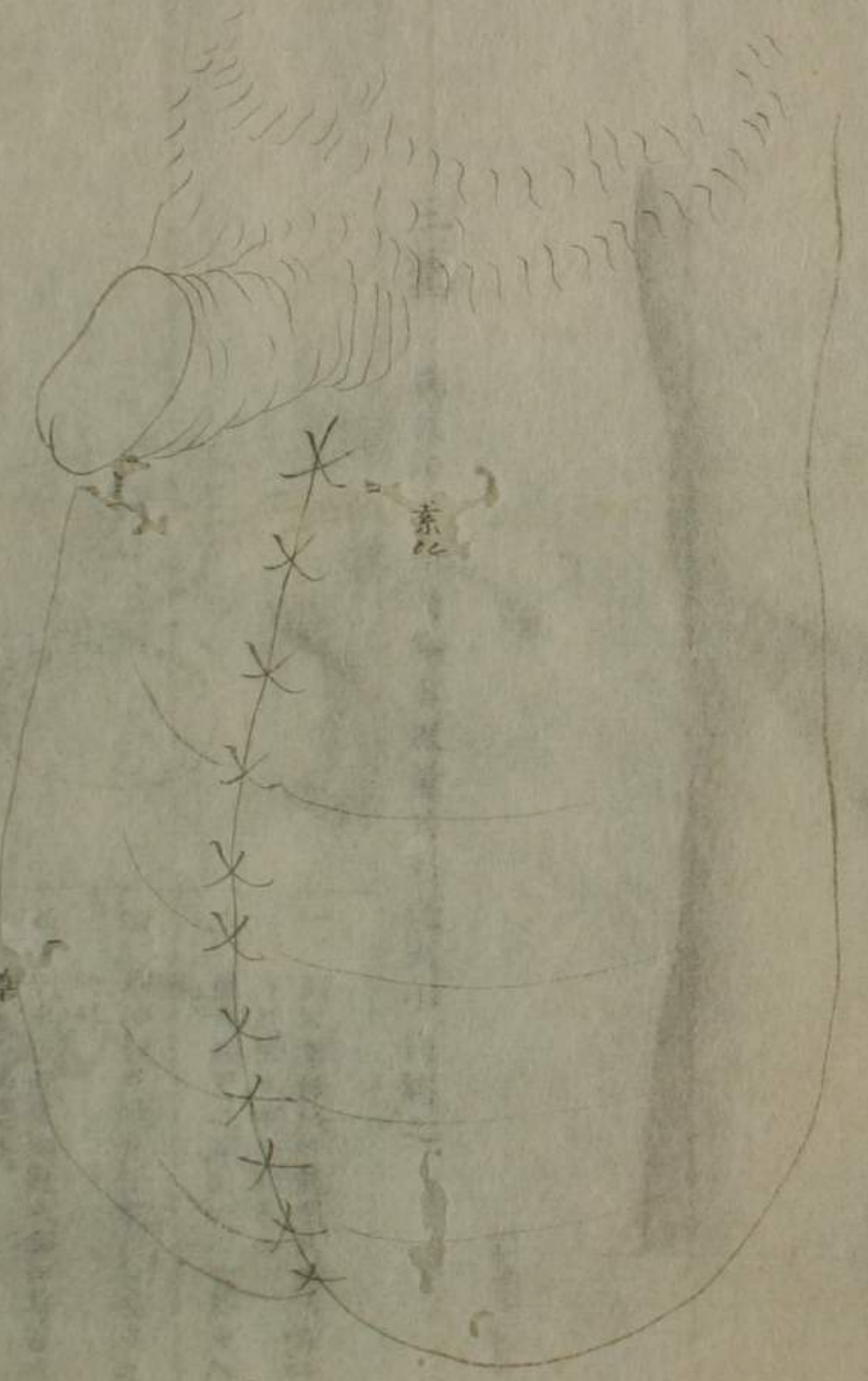
阿前美馬郡山吹打戈二郎文斗症
 年 甲 子 三 月

其三



二圖
 一、二、三、四、五、六、七、八、九、十、十一、十二、十三、十四、十五、十六、十七、十八、十九、二十、二十一、二十二、二十三、二十四、二十五、二十六、二十七、二十八、二十九、三十、三十一、三十二、三十三、三十四、三十五、三十六、三十七、三十八、三十九、四十、四十一、四十二、四十三、四十四、四十五、四十六、四十七、四十八、四十九、五十、五十一、五十二、五十三、五十四、五十五、五十六、五十七、五十八、五十九、六十、六十一、六十二、六十三、六十四、六十五、六十六、六十七、六十八、六十九、七十、七十一、七十二、七十三、七十四、七十五、七十六、七十七、七十八、七十九、八十、八十一、八十二、八十三、八十四、八十五、八十六、八十七、八十八、八十九、九十、九十一、九十二、九十三、九十四、九十五、九十六、九十七、九十八、九十九、一百

其四



一、二、三、四、五、六、七、八、九、十、十一、十二、十三、十四、十五、十六、十七、十八、十九、二十、二十一、二十二、二十三、二十四、二十五、二十六、二十七、二十八、二十九、三十、三十一、三十二、三十三、三十四、三十五、三十六、三十七、三十八、三十九、四十、四十一、四十二、四十三、四十四、四十五、四十六、四十七、四十八、四十九、五十、五十一、五十二、五十三、五十四、五十五、五十六、五十七、五十八、五十九、六十、六十一、六十二、六十三、六十四、六十五、六十六、六十七、六十八、六十九、七十、七十一、七十二、七十三、七十四、七十五、七十六、七十七、七十八、七十九、八十、八十一、八十二、八十三、八十四、八十五、八十六、八十七、八十八、八十九、九十、九十一、九十二、九十三、九十四、九十五、九十六、九十七、九十八、九十九、一百

此圖係付二圖化可換其已...