

新刻版下

遠西草木譜十一

遠西獨度涅烏斯草木譜第三卷

初編

東都 吉田正恭 修定

桑名 石井當光 原譯

長崎 羽栗 費 助譯

會津 荒井行順 校

小引

前ノ第二卷ニ於テハ羅甸名ノ亞 A ヨリ謁 E ニ至ル  
ノ諸草ヲ記シ且其種類ノ相屬セル者ヲ附セリ今  
此第三卷ニ於テハ羅甸名ノ孚 F 掘 G 發 H 乙 I 葛

K 而 L 冠スル者ヲ記シ而ノ其形狀ノ相類スル  
モト其稱呼相迥違モトホコロニ附屬ス

比立片丟樂



山比立片去樂



增補  
附考第三種以物印曼比  
立片去樂亞寡貨葛之圖  
備參考



第一章 比立片丟樂

**名義** 比立片丟樂羅祿禿斯的印部列托尼亞 羅祿禿斯的印部列托尼亞熱爾瑪羅姪

斯的煙部業謁埵 爾蘭杜

今世ニ通シテ比立片丟樂ト稱スルモノハ但一種

ナリ羅別兒ハ別ニ一種山比立片丟樂ヲ舉ク

○第一種 比力片丟樂

此草意太里亞伊斯把尼亞拂郎察ノ諸國通シテ皆

比立片丟樂ト稱ス又熱爾瑪尼亞ニテ味而鐸哈兒

砒ト名ツク是レ野竭兒物ノ義ナリ地和思谷里迭

斯ノ鳥南的箇祿乙鐸トイフモ是ナリ既ニ彼力厄

勒齊亞語本草ニ曰鳥南的箇祿乙鐸ハ葉捌斯質那

劫ニ似テ白花アリ特生シテ巨ク高サ一尺許實ハ

迷而姪灰ノ如シ根大ニメ巨キ蘆多シト此說今ノ

所謂比立片丟樂ト甚相似タリ捌斯質那劫ハ葉狹

ク比立片丟樂ハ葉濶シ然レ其形狀ヲ熟視スルニ

葉小ニメ堅ク且黒色ナルノミ又其花白ク莖ハ一

尺ニ過ズ最レ高燥石地ニ生スルハ高カラス鱗様

ノ子ヲ結フヲ迷而姪ト稍相似タリ根モ大ニシテ

遠西草部諸卷三

第一章 比立片丟樂

曰

麴ア鳥テ猶谷里迭斯ノ説トコロノ如シ又一種鳥  
 南的アリ野生物印哈兒鐸ノ未熟實ナリ又抹質玉  
 留斯ノ鳥南的ト稱スルモノアリ此ハ小翳兒鐸能  
 天ノ一種ナリ又一種大ニ相類スルモノアリ或人  
 ハコレヲ悉烏莫ノ種類トス是今人勻久索鐸樂絀  
 斯ト云フモノナリ此物共ニ出處同シト雖其形狀  
 ハ大ニ異ナルモノナリ

○第二種 山比立片丟樂

至恭恭與樊繪薊名名花車トイヌモノアリ野野州

日光山中禪寺ノ絶頂ニアリ其葉稍薊ニ似テ缺  
 刻深ク鋸齒アリ根際ヨリ四五葉叢生シ中心一  
 莖ヲ抽テ三四葉ヲ著シ其中間ヨリ碎葉互生シ  
 末ニ至テ四五月ノ頃穂ヲナシテ花アリ形續斷  
 ニ似テ微大紫赤色多簇著ス根ハ根際ヨリ分レ  
 テ條ヲナシ多ク攢簇ス鬚根ハスクナシ又先年  
 花戸ニ於テ白花ノ者ヲ見タリ薊ノ名アレトモ  
 薊類ニアラス花形全ク異ナリ蓋シ山比立片丟  
 樂ニ近シ本編形狀ノ下ニハ花白色トアレトモ

圖ノ著色ハ紫赤色ナリ然ル片ハ彼地モ紫白共ニアリト見ヘタリ漢名ハ未詳

是レ羅別兒ノ稱スル所ノモノナリ郭留識烏斯ハ亞歷屈禿祿陸福斯亞爾撒那ト名ツク是化涅葛莫迷建斯ノ一種ナレハナリ

附考 羅別兒ノ所謂山比立片丟樂ハ郭留識烏斯ノ說ニ二三種ニ別チ化涅葛莫迷建斯ノ一種トスルコト猶獨度涅烏斯ノ說ノコトシ此事ハ此書第十八卷二十六章二十七章化涅葛莫迷建斯

ノ附考ニ於テ審ニコレヲ辨ズベシ

碩學博識ノ葛祿留斯郭留識烏斯先生ノ異草譜第六卷三十三章ニ曰比立片丟樂ノ種類數品アリ翁加里亞荷斯天祿以吉等ノ草莽ノ地及森林ノ傍ニ多シ乾燥ノ地及下濕ノ曠地ニモ生スト而ノ其種類ヲ悉ク舉ルコトナシト雖氏先其尋常ノ物ヲ能辨スルトキハ他ノ品類ハ推シテ知ルベキナリ

○第一種 比立片丟樂ノ別種



此物真ノ比立片丟樂ニ甚似タリ羅別兒ノ説ニ  
 根繁蕪シテ長キ蘆冬アリ鬚長メコレヨリ傍芽  
 ヲ出ス脚葉ハ百的兒設黎紅毛ニ似テ軟ニシテ  
 暗綠色莖高サ一尺五寸或ハ其半バニ至ル節ア  
 リテ傍枝ヲ生シ小葉ヲ著ス花ハ繖狀ヲナシテ  
 亞孛斯アチイス及ヒ胡荽花ニ似タリ花ハ細小ニメ白色  
 夏ニ至テ開ク別謁莫田及ヒ諳厄利亞拂郎察ノ  
 草莽ノ谷中ニ生ス

△正恭曰蘆冬ノ名ハ爾雅及山海經ニ出ツ然

未審其名義本草麥門冬ノ條ニ弘景曰根似蘆麥  
 故謂之麥蘆冬時珍曰麥鬚曰蘆此草根似麥而有  
 鬚又天門冬ノ條ニハ時珍曰草之茂者爲蘆俗作  
 門此草蔓茂而功同麥門冬故曰天門冬ト此兩説  
 ヲ併考スルニ互ニ其義ヲ異ニスルニ似タリ而  
 ノ蘆冬ノ名ヲ以テ天麥二冬ノ釋名ニ舉ク然則  
 爾雅山海經ノ蘆冬ハ何レヲ指スヤ蓋按スルニ  
 蘆冬トハ凡其塊根狹長尖銳ニシテ一撮數顆連  
 屬簇生スル者ヲ指テ通稱スル歟既ニ麥蘆冬天

藁冬百部モ亦野天門冬ノ名アルヲ以テ徵スベシ今コレニ據テ箇詠百兒ノ語ヲ假ニ藁冬ト譯スルモノナリ

○第二種 狹葉比立片丟樂

羅別兒コレヲ烏南的ウナンテ按救斯質覆立亞ト名ツク尋常烏南的ウナンテニ甚相似テ但狹小ナルノミ

○第三種 悉迦兒令屈狀ノ烏南的

羅別兒ハ法列力烏斯郭兒述斯ノ臘兒設尼吉烏莫トス此物北空的列印及ヒ諳厄利亞ノ布令悉

捌列乙吉ノ池邊謁百ノ生スル處ニアリ然レヲ知ルモノ稀ナリ葉ハ別謁莫斯祿乙姪ニ似タリ傍芽多ク莖暗綠色ナリ形色トモニ悉迦兒令屈荇葉ニ似タリ此草比立片丟樂ヨリハ悉迦兒令屈ニ近シ故ニ我ハコレヲ用ヒス何則コレヲ病者ニ與ヘテ其害アラニテヲ恐ル、ナリ  
△正恭曰悉迦兒令屈狀ノ烏南的ハ物印曼ノ比立片丟樂亞寡質葛ナルベシ是水比立片丟樂ノ義ナリ今彼圖ヲ舉テ參考ニ備フ

〔總說〕第一種真ノ比立片<sup>ヒリペン</sup>丟樂<sup>ラ</sup>ハ獨乙<sup>ドイ</sup>都蘭土<sup>トル</sup>及ヒ諳  
 厄利亞ノ高燥硬堅ノ石地ニ生ス其狀矮小ナリ園  
 圃ニ栽ルモノハ長大ナリ葉長メ缺刻多ク且長キ  
 鋸齒アリテ岸<sup>ガン</sup>設力<sup>セリ</sup>吉葉<sup>キ</sup>ニ似タリ然<sup>シ</sup>硬メ薄小暗  
 綠色ナリ葉間莖ヲ抽テ線稜アリテ堅ク高二尺許  
 六七月ニ莖頂枝ヲ分チ小花攢簇シテ繖狀ヲナス  
 六瓣小白花ヲ開キ芳香アリ花蓋中心ヨリ出テ白  
 色星ノ光暉アルカ如シ花後速カニ子ヲ結フ鱗狀  
 ニメ攢簇ノ球ヲナス根黑色ニメ鬚相連リ四方エ

ヒロガリ圓キ蘂冬ヲナス<sup>ト</sup>牝生<sup>ペ</sup>百和尼<sup>ラニ</sup>乙<sup>イ</sup>山<sup>山</sup>芍<sup>芍</sup>根  
 ノ如ニメ小ナリ

○第二種山比立片<sup>ヒリペン</sup>丟樂<sup>ラ</sup>ハ高山絶頂ニ生ス特生ノ  
 莖高サ一掌半巨クメ圓ク微線稜アリ莖頂白花ヲ  
 開ク形胄ノ如シ葉ハ第一種ヨリ小ナリ根ハ狹長  
 ナル蘂冬ヲナシテ鬚ナク莖際ニ密著ス郭留識<sup>ク</sup>鳥<sup>シ</sup>  
 斯ノ說ニハ翁加里亞及ヒ荷斯天祿<sup>ス</sup>以吉<sup>イ</sup>ノ高山ニ  
 生ストイヘリ

〔附考〕羅別兒ノ所謂山比立片<sup>ヒリペン</sup>丟樂<sup>ラ</sup>ハ至テ稀品ナ

リ故ニ烏南ウナン的テ悉苛シヘ比立片ヒリペン丢樂ラ亞而アール的テ樂ラ蒙託那モンタナ  
 名ツク根ハ滋蔓シマンセズ又鬚根シウケンスクナク其鬚莖シウキョウニ  
 附著フシヤクシ蔓冬マントウアリテ圓長大サ大抵相均クシテ少  
 シク膨脹フヤクシ一年ヲ經タル天門冬根ニ似タリ又  
 小黃亞斯福姪留斯ケウヤクシアスホデルニ似タリ又芍藥根ノ狀ヲナ  
 ス莖高サ一掌半巨クノ圓ク微線稜アリ莖ノ中  
 間ヨリ下ニ葉互生シテ形掘劣物ゲル著ト比立片ヒリペン丢  
 樂ラトノ間ニアリ锯齿細ニシテ條ヘ兒ル子ツ何輪ハルニ似  
 タリ莖頂ニ白花攢簇シテ穗ヲナス美ニシテ愛

スヘシ其狀胃ニ似テ白榮ウツラ的テ歛レ及ヒ烏頭ウトウ又ハ封フ  
 茲ゾ久モ兒ル列建斯レケンノ如シ

**性効**真ノ比立片ヒリペン丢樂ラハ熱ニノ燥ナリ開達淨除ノ  
 功最モト著シ且微シク聚滯ノ功アリ殊ニ根ヲ以テ  
 勝マレリトス羅別兒ロベールノ山比立片ヤマヒリペン丢樂ラニアラズ

**主療**此物煎汁トナシ尿ヲ通シ結石ヲ下ス故ニ能  
 淋疾小便不利ヲ治ス○抹ツ的テ烏斯些ウスケ乙兒イル發質ハク久斯ク  
 及ヒ釋蒙耶糝シモンヤク分フ悉斯シノ說ニ此根細末トシ癩癩ニ  
 甚功アリ又根ヲ食品ニ雜テ亦佳ナリ又疝腹痛腸

中風氣腹中雷鳴ヲ治スルニ茴香子少許ヲ加テ最効アリ○地和思谷里迭斯ノ書烏南的ノ條ニ曰ク根ヲ酒ニテ服メ淋疾ヲ治ス

**附考** 真ノ比立片丟樂根ハ癩癩及ヒ卒厥頭眩ニ

甚功アリ最ニ能腎臟ノ結石膀胱ノ粘液ヲ除ク

故ニ羅姪斯的煙部犁劫ノ名アリ碩學ノ諸先哲



婦人ニ用テ知ル所ナリ○又胃中ノ風氣

ヲ破リ喘急ヲ治シ凡寒液ヨリ生スル所ノ諸病ヲ治ス

此物地和思谷里迭斯ノ所謂烏南的ト功用同シ

カラザルベシト疑フモノアレニ通用シテ佳ナ

リ然ニ膀胱ノ諸病淋疾等ニ用ユルニハ比立片

丟樂ヲ以テ勝レリトス

**撰脩** 前ニ記スル所ノ功ヲ試ント欲セハ必尋常ノ

比立片丟樂ヲ撰用スベシ慎テ山比立片丟樂ヲ用

ルト勿レ其功未詳モノナリ

**附考** 抹質玉留斯曰悉迦兒令屈狀ノ烏南的根ハ

比立片丟樂ニ代用スルト勿レ何則此草甚毒ア

リ人ヲノ卒厥昏倒シ或ハ眩暈セシム此根ノ黄  
汁ハ尤モ恐ルベシ

的<sub>テ</sub>濕<sub>ヲ</sub>蠡<sub>イ</sub>



第二章 蠡涅的

名義列及那布樂質羅甸弗爾末力亞同葛布里薄兒電

同 璣斯薄兒禿熱爾瑪蠡涅的業謁薄兒別竭烏列爾蘭杜

拂郎 察

古人ハ羅甸ニテ列及那布樂質ト名ツク此物曠野

平原ニ生ノ其花甚美ナルカ故ニ曠野女王トイヘ

ルノ義ナリ弗爾末力亞ハ其葉腥兒莫暴莫弗兒繆

斯ニ似タルカ故ニ名ツク厄勒齊亞ニ達樂兀樸俾

ト名ツク比兒悉薄兒電トハ別物ナリ

布立糝斯本草第二十四卷十九章ニ曰此草拂郎察

ニテ祿鐸樂トイフ一莖ニメ節アリ無花果ノ枝ノ

如シ葉ハ踞的簾類蕁麻ノ如ク中間白色ヲ帶フ日ヲ

經テ全ク赤色ニナル花ハ銀白色ナリト然氏蠡涅

的ノ莖ハ一箇ノ長枝ニ似タリ葉附ノ處ニ節アリ

テ膝ノ如ク葉ハ鋸齒アリテ踞的簾ノ如シト雖氏

葉ノ中間白カラズ背白色ナリ其莖葉秋ニ至リ共

ニ赤色ニメ早謝ス然ル氏ハ蠡涅的ハ祿鐸樂ニ稍

似タルノミニメ別ニ一種ノモノナリ

附考此草ノ名稱ハ古人モ能辨スルヲナシ今世ノ本草家多クコレヲ辨別ス布立糝斯ノ祿鐸樂ハ本條ニアラサルヲ獨度涅烏斯羅別兒コレヲ辨セリ○羅甸ニ列及那布樂質トイフハ是曠野女王ノ義ナリ野ニ生シテ甚壯觀ヲナシ他ノ諸草モコレカ爲ニ羞ル色ヲ顯シ其美色衆草ニ卓出スルカ故ナリ○弗爾末力亞又弗爾末力亞比兒竭トイフ是其葉弗爾繆斯ニ似タルカ故ナリ又哈犁屋毗樂達水楊梅葉ニ似タリ子ハ龍芽草ニ

ニ似タリ其形色皺文野生カトルデ法歷力亞那一種草ニ似タリ○又璣天爬兒鐸野羊鬚草ト名ツク多ノ小花攢簇シテ枝ヲ覆ヒ野羊ノ鬚ノ長キカ如ク色雪白ニシテ後微鮮赤ヲナス羅甸ニ薄兒鼻葛部樂トイフ熱爾瑪尼亞哇兒鐸璣斯薄兒禿ト云業謁埵爾蘭杜ニ通シテ蠡涅的ト稱ス或ハ稀ニ璣天部喇鐸トイフモノアリコレハ羅甸ニ葛布里福力烏莫トイフモノニシテ此草ニアラズ主療モ全ク異ナリ○歛屈悉烏斯及達樂救斯ノ所謂璣



天爬兒鐸ハ一種草ニメ此物ト大ニ異ナリ○弗カ  
 榮按テ堙ニ歛ニテハ葛屬カ覓兒メ箇コ祿ロ乙イ鐸ド家屋草ト翻ストイ  
 フ家屋ノ邊ニ生スルガ故ナリ○葛カ覓メ樂ラ律リ烏ウ斯ス  
 曰熱爾瑪尼亞ニテ遊兒ユ莫ム葛カ樂ラ烏ウ禿ト名ツク是  
 其根蠹シヤスキガ爲ナリ○菩倫歌兒ハ悉シ烏ウ斯スハ  
 必ビ古ク涅ニ蒙モントイフ諳厄利亞ニテハ覓メ姪デ烏ウ兒エ姪デ又  
 覓メ姪デ斯ス物モノ謁テ的テトイフ羅別兒ハ意イ太タ里リ亞アニテ箇コ  
 祿ロ斯ス禿ト法ハ那ナ力リ亞アトイフトイヘリ○按ア護ゴ乙イ兒エ樂ラ  
 喇ラハ百ハ天テン質チ兒エ樂ラ末マ玉ヨ兒エトシテ亞兒ア件ケン質チ那ナノ種

類トス郭留識烏斯ノ説ニハ意太里亞ノ必ビ莫ム必ビ  
 涅兒ニ樂ラノ種類トス何則其香氣功用共ニ甚近ケ  
 レハナリ此説可ナラニ歟

**總說**此草壕澤河傍ノ曠野ニ生ス下濕ノ地ヲ好ム  
 形狀比立片ビ丟ビ樂ラニ似タリ其葉亦多簇アリ龍芽草ニ  
 似タリ硬ノ周圍ニ鋸齒アリ葉面粗糙ニメ皺アリ  
 テ膾兒ハ莫ム暴ボ莫ム葉ニ似タリ葉背白色ヲ帶フ莖直立  
 ノ高サ三四尺或ハ其餘ニ至ルモノアリ稜アリテ  
 內空虛赤色微紫ヲ帶フ七八月ニ至テ莖頂ニ多ノ

小花ヲ開キ攢簇シテ穂ヲナス白色芳香ヒリペン比力片ペン舌  
樂ラ花ノ如シ又六月比花アルモアリ子ハ小ニシテ  
曲リ三四粒相攢リテ一小顆ヲナス根モ微香アリ  
四方へ繁延ス外皮黒色内暗赤色ナリ

附考 道傍曠野陰濕ノ肥地ニ生ス業謁埤爾蘭杜

拂郎察熱爾瑪尼亞意太里亞等ノ地方ニ於テハ

此草ノ外ニ如此ノ愛好スベキモノヲ見ナシ

○此根長クシテ外皮黒色内暗赤色ニシテ肝臟  
ノ如ク香氣烈ク味収斂ニノ翳エーケ缺斂レシ櫛ノ如シ甚

土中ニ繁延ス

性効 性燥ニメ寒又著シキ収斂ノ功アリ

主治 此根煎汁トシ或ハ細末トシ赤痢ヲ治ス又泄  
瀉ヲ止メ諸下血ヲ療ス○又花ヲ酒ニテ煎服スレ  
ハ四日熱ヲ療スル功アリ

附考 此草根ヲ服スレハ清涼ニメ微ニ収斂ノ味  
ヲ帶フ故ニ泄瀉下血ヲ止ム○諸家ノ説ニ此草  
手ニ按テ掌中或ハ動脈上ニ貼メ瘡疾ノ熱ヲ除  
ク○此草能ク痛瘡ヲ治ス○馬ヲ飼フ人此草ヲ

水煎シテ馬ニ與テ腹痛及ヒ蛔蟲ヲ治ス

撰脩

附考凡ソ用ユルニ慎テ璣ゲイ天部テン喇鐸ラドヲ用ユル  
勿レ誤テ用ユレハ大ニ人ヲ害シ尿血セシム

大達黎朮劣莫



小達黎禿劣莫



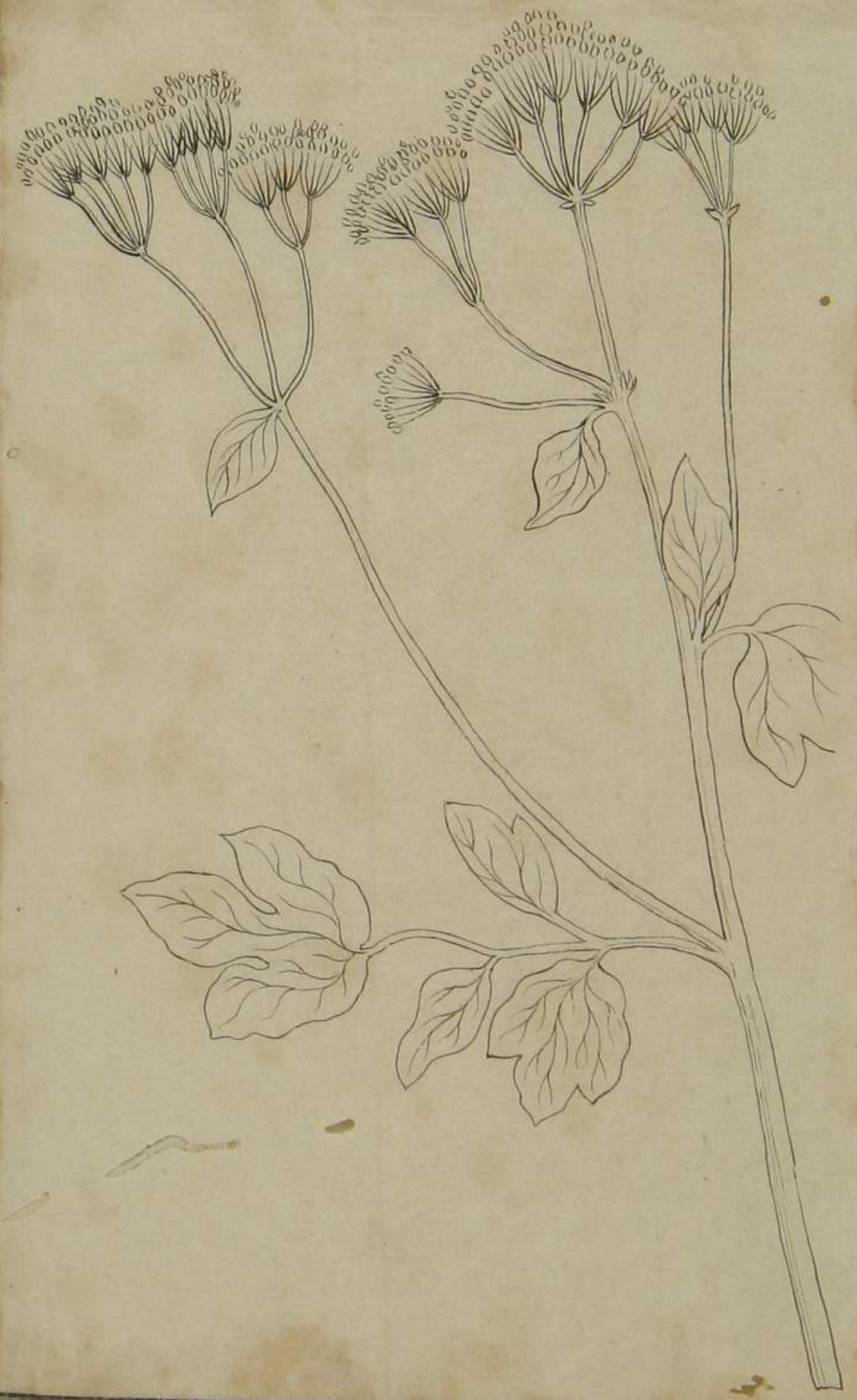
增補

第一種舉物印曼達  
立郭禿劣莫末玉  
烏斯葛烏歷按  
救陸速亞烏  
禿斯質力亞  
禿之圖備  
參考



增補

第三種及以物印曼達立郭秃劣莫拿那田設  
亞巨歷及牙覆立和悉釋亞秃之圖補之



增補末玉斯彪兒樂拴皮之補  
未斯尼皮劣莫

第四種以物印曼  
達烏達第  
未斯立郭  
尼乎郭秃  
皮陸秃劣  
劣劣莫



第三章 達黎禿劣莫 一名假樂拔兒別兒

**名義** 達黎禿劣莫 爾羅甸○熱達黎郭禿劣莫 厄勒法而

設樂拔兒別兒 爾業謁堙 爾蘭杜

今時ノ本草家或ハ厄勒齊亞ノ必哈繆莫ニ充ツル  
說アリ此ハ必哈喇ニノ即チ勝乙的ナリ故ニ劣達  
捌留斯禿力斯ト名ツク是レ水勝乙的又澤祿乙的  
ノ義ナリ又布設烏鐸樂拔兒別兒一名樂拔兒拔劣  
莫木那藪劣莫ト云フ是其根黃色ニノ大黃ノ如キ  
ニ依テナリ然レ人其根ノ大黃ニ似タルヲ知ルモ

ノナシ地和思谷里迭斯ノ厄勒齊亞本草ニ其葉胡

荜ニ似テ稍肥大勝乙的芸香ノ莖ノ巨サノ如キ一莖

アツテ葉附著スト記セリ今コレヲ考ルニ大達黎

禿留莫ノ種類ハ葉胡荜ノ初生葉ト稍相似タリ又

谷里迭斯ノ達黎禿劣莫ノ條ニ此葉稍肥大ニシテ

巨サ莖ハ斯的兒竭祿乙的ノ如シトイフニ相合セ

リ○獨乙都ニテモ達黎禿劣莫ト稱ス

○此草大小ノ二種アリ而ノ大ニ屬スルモノ各四  
種アリ小ト稱スルハ唯一種ナリ

和名カラマツサウ

〔附考〕此草今時ノ本草家種々ノ名ヲ以テコレヲ稱ス羅別兒ロベール曰或人ハコレヲ布立糝斯ブリクセスノ鼻而蘭ノーズ鐸力烏莫ドリックム克クツ是シ務ム乙イ的テヨリモ粵百エムペニ似タルカ故ナリ又一説ニ此草惡臭アリテ腎膀胱中ノ結石ヲ治ス故ニ斯ス的テ煙部烈竭ニクツ共ニ謬ナリ○獨乙都ドイツニ於テ假樂拔兒別兒ラバルベールト云フ根黃色ニ由テナリ諳厄利亞サニヤニテ異種樂拔兒別兒ラバルベールトイフ或云熱爾瑪尼亞ニテ物兒沙綿トイフ古人ノ

所謂達黎秃劣莫タリトムム一名達立郭秃劣莫タリクトムムハ是ナリ○龍姪列質烏斯ロンデレテウクスハ別謁苛兒涅而ベテヘルニヲ以テ真ノ達黎秃劣莫トセリ○法列力烏斯郭兒述斯ハ捌姪部婁莫ラムヲ達黎秃劣莫ト名ツク而ノ獨度涅烏斯ドドニクスノ達黎秃劣莫ハ達立郭秃劣莫ト稱スベシト云ヘリ○意太里亞ニテハ苛兒姪末兒告ヘルニト呼フ

〔總說〕第一種ハ熱爾瑪尼亞及業謁埵爾蘭杜ノ地方曠野及ヒ溝渠ノ傍下濕ノ地ニ生ス苗高サ二尺餘一莖直立シテ枝アリ莖線條アリテ微稜節アリテ

内空ナリ或ハ赤色ニメ紫ヲ帶フ又綠色ナルモアリ葉潤大長岐二缺刻アリテ微鋸齒ヲナス葉面暗綠或ハ褐綠色背淡綠色莖頂七八月ニ花アリ時トシテ遲速アリ其花穂ヲナシ小ニメ苔樣葉ヲナス皚白色コレニ繭細色ノ毛狀ノモノヲ著ス花後小莢ヲ結フ三稜ニメ中圓小子ヲ含ム冬ニ至テ葉落ツ根ハ黃色ニメ屈曲横ニ傍延シ春ニ至リ其末ニ嫩芽ヲ生シ漸ニ繁衍ス

○第二種ハ產地大抵第二種ト同シ其形狀モ亦甚相似タリ但葉小ニメ最モ暗綠色ナルヲ異トス莖圓シテ稜ナク線條ナシ

○第三種ハ伊斯巴爾亞ヨリ業謁垵爾蘭杜ニ將來ス莖高ク巨クシテ赤色紫ヲ帶フ葉潤大青綠色葉黃色根繁延スル一第一種ニ同シ香ハ第一種ヨリモ重シ

○第四種モ亦伊斯巴爾亞ヨリ將來ス其狀第一種ニ同クシテ花黯紫色斯哇兒的比臘列ノ如シ中心黃蕊ヲ出シテ危茸タリ



○第五種小達黎秃劣莫ケイチタリトハムハ業謁埵爾蘭杜ノ原野又  
 賒蘭土ノ地方處々山中ヨリ生ス意太里亞ノ拔爾  
 丟斯山ニモ亦コレアリ苗ノ高サ一尺或ハ一掌半  
 莖小ニシテ軟ナリ葉モ小ニシテ花密著セズ葉曠黃  
 色根ハ細ノ黒色ヲ帶テ硬シ香モ亦重ク前ノ諸種  
 ト同シ

△正恭曰達黎秃劣莫タタリトハムハ唐松草ノ種類ノ總稱ナ  
 リ第一種大達黎秃劣莫オホタタリトハムハ和名野唐松ノノカラシイリ處々  
 山野ニ自生ス莖直立ノ高サ二尺許ニ至ル線稜

アリ每節傍枝ヲ分叉シ一枝三極一極三葉一葉  
 三尖ナリ狹長ニシテ嫩綠色背淡シ秋ニ至テ莖頭  
 枝ヲ分チ白花ヲ著ス葉短シテ觀ルニ堪ズ又一  
 種黃花ノモノアリコレヲ黃唐松ト云フ是亦原  
 野下濕ノ地ニ生ス葉形同ケレ下狹ク上濶シ  
 根ハ黃色ナリ是物印曼ノ達黎秃劣莫タタリトハム末玉烏  
 斯葛烏歷カクウレ按救陸速アキク亞烏秃アウト斯質力亞秃シヤクアトナルベシ  
 今彼圖ヲ爰ニ舉ク

第二種ハ其形狀常ノ唐松草ニ近シ然レ其產地

ト花時トヲ異ニス蓋按スルニ本書五種共ニ七  
 八月ニ花アリ時トノ遲速アリトアレハ彼國ノ  
 七八月ハ吾邦ノ五六月ニ當ルコレニ遲速アリ  
 トイヘルハ春秋ノモノヲ槩シテ云フニ似タリ  
 唐松草ハ處々山中ニ産ス春舊根ヨリ苗ヲ生シ  
 高一尺許圓莖ニメ細ク線稜ナク紫黑色ヲ帶フ  
 葉モ亦短小ナリ三四月莖端花開開狀狀剪裁  
 松葉ノ如ニメ白色愛スベシ花謝ノ蓋青黄色亦  
 花ニ似タリ後小青莢ヲ結フ稜アリ根亦黄色ナ

リ  
 第三種ハ大唐松トイフ莖葉最モ長大ナルモノ  
 ナリ是物印曼ノ達立郭禿劣莫。拿那田。亞巨歷  
 及牙覆立和。悉耨亞禿ナルベシ今彼圖ヲ爰ニ舉  
 ク  
 第四種ハ紫唐松トイフ紫花ノモノナリ莖葉  
 ニ唐松草ヨリハ柔軟ニシテ差厚シ又白色ニ紫  
 フ帯ルモアリ奇品ナリ是物印曼ノ達立郭禿劣  
 莫。末玉烏斯。孚陸劣莫。斯達未尼皮斯。彪兒彪樂斯

拾質シヤク彌斯ミシナルベシ今彼圖ヲ爰ニ舉ク

第五種 小達黎コトク秃劣莫トクハ深山唐松トイフ野州日

光山中ニ産ス一莖直立唐松草ニ同クシテ淡綠

色葉ハ唐松草ヨリ狹長ナリ莖頂ニ花ヲ著スル

モ亦同シ

**性効** 大達黎オトク秃劣莫トクノ種類ハ凡テ熱中等ニシテ微

ク燥ヲ帶フ

**主療** 凡テ大達黎オトク秃劣莫トクノ葉ハ菜蔬中ニ合シ食ス

レハ下利セシム○根ハ水煎シテ服スレハ下利ヲ

催スコト葉ヨリモ較弱シ○地チ和思谷里迭斯ワシヤリテイノ説

ニ葉ヲ搗キ經久ノ潰瘍ニ傳テ能愈ス哈列ガレ釋斯シハ

侵蝕ノ功ナクシテ能燥ストイヘリ

**附考** 此草根浴湯トナシテ虱ヲ殺ス○世人此草

ノ花葉根ヲ連テ室屋閨中ニ懸テ小兒ノ諸惡疾

及ヒ妖術ヲ行フ者ヲ辟除ストイフ○又此草花

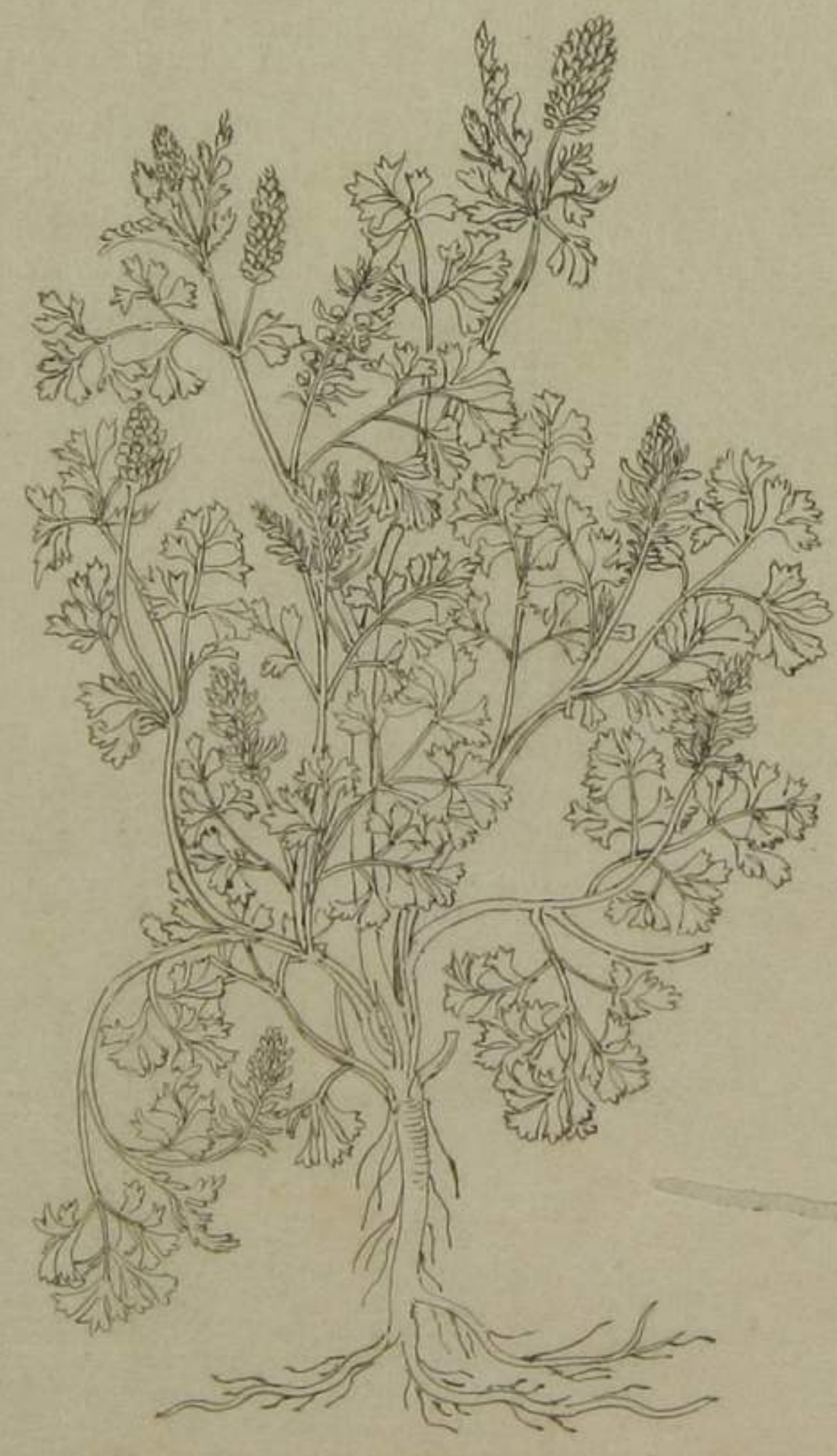
ヲ連テ蒸餾シ露水ヲ取り木綿ニ浸シ金瘡ニ貼

テ能愈又潰瘍ニ良ナリ或ハ此葉一味ヲ用ヒ或

ハ自然汁ヲ取り傳スルモ亦妙ナリ

賣藥師ハ此根ヲ斯<sup>ス</sup>哇<sup>ワ</sup>兒<sup>ル</sup>禿<sup>ト</sup>昵<sup>ニ</sup>乙<sup>シ</sup>斯<sup>ス</sup>箇<sup>コ</sup>祿<sup>ロ</sup>乙<sup>シ</sup>鐸<sup>ド</sup>ニ偽<sup>ニ</sup>  
テ貨賣ス

莫<sup>マ</sup>箇<sup>コ</sup>設<sup>セ</sup>離<sup>リ</sup>妓<sup>キ</sup>



增補

附考第一種以物印曼歛末加亞皮而樸沙孚陸列亞而樸之圖補之

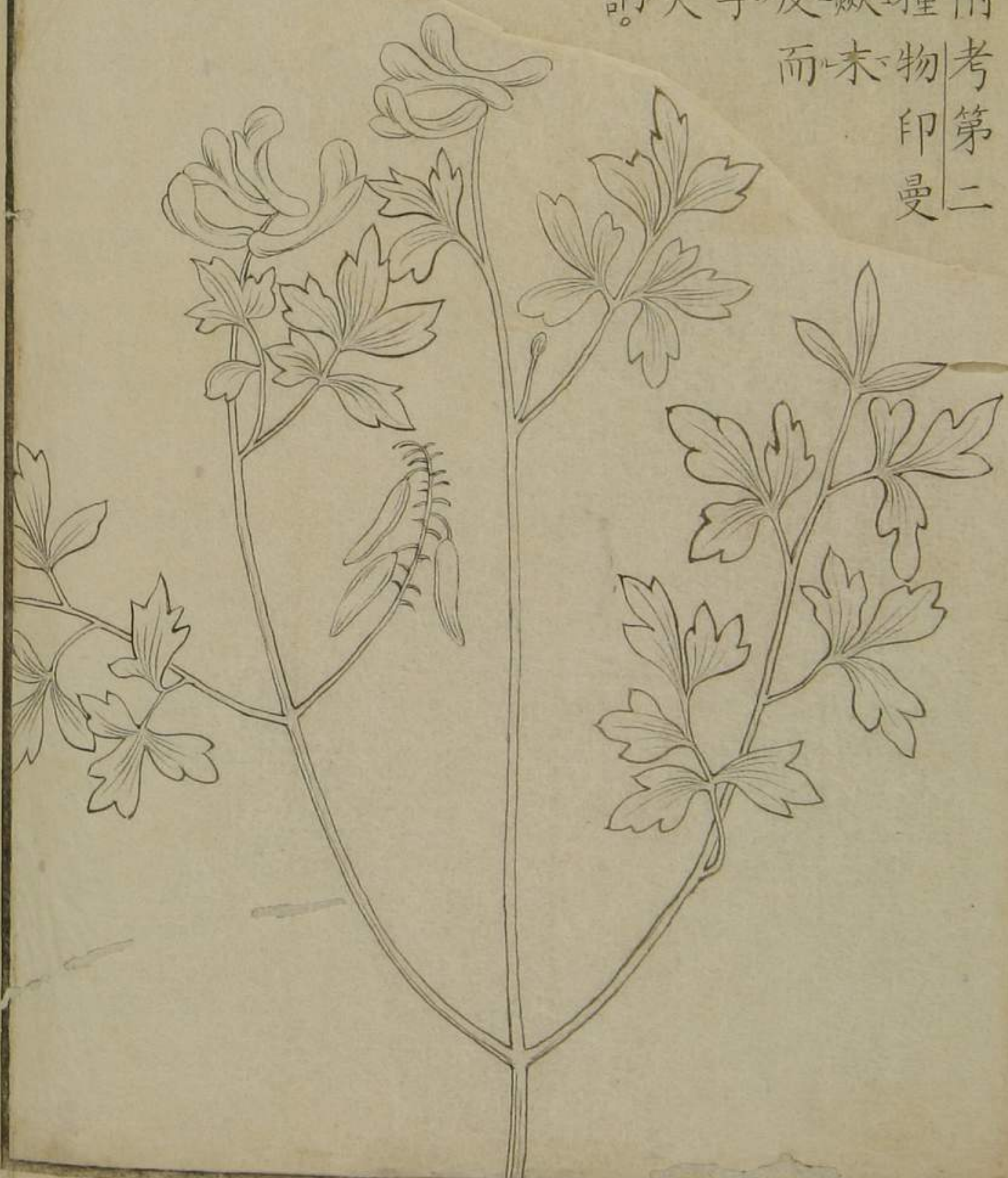


增補

附考第二種舉物印曼黃花之二圖以備參考其一歛末力亞悉立救和沙孚陸列留的和



增補 附考第二  
其 二 歛 末 印 曼  
力 亞 皮 而  
樸 沙 字  
陸 列 矢  
禿 加 訥



增補 附考第四種以物印曼歛末加亞聰而哈  
加 斯 未 訥 兒 的 以 釋 乙 覆 立 亞 之 圖 補 之



第四章

妓離設箇莫

一名兒忿缺兒苛爾

烏拉 熱爾瑪 答烏後箇祿普葛 翻箋箇兒象 同 歛木的

兒樂 意太 捌祿未洛 爾伊亞 歛未的兒列 同 拂郎察 剝

而孛劣禿葛 別謁 葛布訥斯 厄勒 葛布尼容 同 葛布尼

的斯 同 箇離達立容 同 箇力容 同 末兒末力的斯 同 干

沓力斯 同 歛繆斯的兒樂 局 藥

和名 ヤブケマン 漢名 紫葶

布立糝斯ハ羅甸ニテ歛末力亞一名葛布訥斯ト云

フ

附考 意太里亞ノ土俗ハ歛木斯的兒訥トイフ今

業謁埵爾蘭杜ノ地方ニテハ翳兒鐸羅厝トイフ

此名却テ妓離設箇莫又兒忿缺兒苛爾ノ正名ヨ

リモ能通ゼリ

此草獨乙都ニテ翳兒鐸羅厝地煙草ト云羅甸ニ

テ歛繆斯的兒樂又歛末力亞ト云厄勒齊亞ニテ

葛布訥斯トイフ共ニ皆此自然汁ヲ目ニ滴スレ

ハ淚ヲ流スコト眼目ニ煙原名ノ入タルニ齊シ

キ故ナリ

△正恭曰ヤブケマン一名紫華曼江州ニヤブゼ  
 リトイフ大和本草ニハノゼリト云テ董菜ニ充  
 タリ非ナリ董菜ハ食用ノ芥ナリノゼリハ紫董  
 ナリ青箱ノ附録陶朱術救荒本草ノ地錦苗モ亦  
 此物ナリ處々陰地ニ生ス秋後舊根ヨリ苗ヲ生  
 ス形狀ハ能人ノ知トコロノモノナリ根ハ小塊  
 アリテ蜘蛛ノ狀ノ如シ越後ニテハ地藏ノ豆ト  
 云小兒採テ灸食フ

○此草品類多シ獨度涅烏斯ノ未夕説示ザルモ  
 ノ各七種ヲ左ニ列ス

第一種 業謁垤爾蘭杜ノ妓離設箇莫

一名白花翳兒鐸羅舌

郭留識烏斯羅別兒二先生ノ説ニハ此草尋常ノ  
 妓離設箇莫ノ葉ヨリモ濶クシテ白花ナリトイ  
 ヘリ又羅別兒ノ説ニ和蘭地方處々ニ多クコレ  
 ヲ生ス殊ニ部樂旁土ニ於テハ曠野ノ傍ナル林  
 中ニ生ス又諳厄利亞ニハ穀田中ニ生ス故ニ箇



兒<sup>ル</sup>穉<sup>ニ</sup>亞<sup>ア</sup>里<sup>リ</sup>ト名<sup>ツ</sup>ク其<sup>ノ</sup>莖<sup>長</sup>ク屈<sup>曲</sup>シテ<sup>テ</sup>細<sup>毛</sup>多<sup>ク</sup>  
樹<sup>籬</sup>ニ<sup>附</sup>テ<sup>生</sup>ス全體<sup>ノ</sup>形<sup>狀</sup>尋<sup>常</sup>ノ<sup>ノ</sup>妓<sup>離</sup>設<sup>箇</sup>莫<sup>ム</sup>  
ト<sup>同</sup>シ子<sup>ハ</sup>黑<sup>色</sup>ニ<sup>ノ</sup>光<sup>アリ</sup>

△正恭曰物<sup>印</sup>曼<sup>ノ</sup>歛<sup>末</sup>カ<sup>リ</sup>亞<sup>波</sup>爾<sup>撲</sup>沙<sup>字</sup>陸<sup>列</sup>亞<sup>花</sup>

而<sup>白</sup>撲<sup>ノ</sup>圖<sup>ヲ</sup>舉<sup>テ</sup>參<sup>考</sup>ニ<sup>備</sup>フ

第二種 黃<sup>花</sup>竭<sup>犁</sup>設<sup>箇</sup>莫<sup>ム</sup>

羅<sup>別</sup>兒<sup>曰</sup>此<sup>草</sup>暖<sup>國</sup>ノ<sup>山</sup>ニ<sup>生</sup>ス此<sup>地</sup>ニ<sup>見</sup>ル<sup>ヲ</sup>稀<sup>ナ</sup>リ故<sup>ニ</sup>人<sup>好</sup>テ<sup>園</sup>圃<sup>中</sup>ニ<sup>移</sup>栽<sup>ユ</sup>其<sup>花</sup>開<sup>ク</sup>ヲ<sup>尋</sup>常<sup>ノ</sup>妓<sup>離</sup>設<sup>箇</sup>莫<sup>ム</sup>ヨ<sup>リ</sup>モ<sup>遲</sup>シ<sup>七</sup>八<sup>月</sup>小<sup>黃</sup>花<sup>ヲ</sup>開

ク<sup>葉</sup>延<sup>胡</sup>索<sup>及</sup>白<sup>屈</sup>菜<sup>ニ</sup>似<sup>テ</sup>稀<sup>疏</sup>灰<sup>白</sup>色<sup>ナ</sup>リ莖<sup>ニ</sup>著<sup>テ</sup>生<sup>ス</sup>莖<sup>高</sup>サ<sup>一</sup>掌<sup>半</sup>根<sup>ハ</sup>繁<sup>蕪</sup>シ<sup>テ</sup>鬚<sup>多</sup>ク  
祿<sup>部</sup>列<sup>梳</sup>子<sup>箇</sup>祿<sup>乙</sup>鐸<sup>和</sup>名<sup>ヒ</sup>メ<sup>根</sup>ニ<sup>似</sup>タリ子<sup>莢</sup>  
中<sup>ニ</sup>ア<sup>リ</sup>テ<sup>圓</sup>扁<sup>黑</sup>光<sup>アリ</sup>テ<sup>又</sup>延<sup>胡</sup>索<sup>及</sup>白<sup>屈</sup>菜<sup>子</sup>ニ<sup>似</sup>タリ但<sup>少</sup>ナ<sup>キ</sup>ノ<sup>ミ</sup>是<sup>レ</sup>阿<sup>質</sup>烏<sup>斯</sup>カ<sup>所</sup>謂<sup>フ</sup>  
葛<sup>布</sup>訥<sup>斯</sup>一<sup>名</sup>設<sup>立</sup>鐸<sup>尼</sup>烏<sup>莫</sup>孚<sup>樂</sup>屈<sup>密</sup>的<sup>斯</sup>ナ<sup>リ</sup>  
或<sup>說</sup>ニ<sup>哈</sup>列<sup>穉</sup>斯<sup>ノ</sup>箇<sup>犁</sup>杏<sup>力</sup>斯<sup>ナ</sup>リト<sup>故</sup>ニ<sup>能</sup>ク  
疝<sup>原</sup>名<sup>箇</sup>ヲ<sup>治</sup>ス味<sup>ハ</sup>尋<sup>常</sup>ノ<sup>翳</sup>兒<sup>鐸</sup>羅<sup>齒</sup>ニ<sup>略</sup>相  
似<sup>タ</sup>リ

△正恭曰黃花妓離設箇莫ハ其形狀甚夕黃華曼  
 ニ近シ花戸ニ百千鳥ト稱ス然此物甚大毒十  
 ルヲ以テ江州ニハ蛇人參土州ニテ姥殺勢州ニ  
 テヒトコエヨボリト云フ故ニ擬充シ難シ此物  
 好テ石崖縫間ニ生ス秋後苗ヲ生シ莖葉紫莖ニ  
 似テ稍白色ヲ帶フ臭氣甚シ之ヲ按ハ黃汁出テ  
 花ハ紫莖ニ似テ大ニノ黃色ナリ證類本草言莖  
 黃花者害人トアルハ是ナリ物節曼ノ圖載黃花  
 曼黃花者種圖備參考歟末カ亞。悉立。救和沙。孚陸  
 花ハ紫莖ニ似テ大ニノ黃色ナリ證類本草言莖  
 黃花者害人トアルハ是ナリ物節曼ノ圖載黃花

列。留的。和。歟。去。カ。亞。歟。末。カ。亞。皮。而。樸。沙。糸。陸。列。矢。  
 淡。黃。塊。根。濃。黃。花。色。濃。  
 悉立訥王因今此二圖考舉備參考ニ備フ

第三種 白花妓離設箇莫

或人曰孚陸楞線ヨリ必斯竺耶ト留格ヘ行ク道

ニ一種ノ翳兒鐸羅告アリ白花ヲ開ク形狀ハ第

二種ト同シ

△正恭曰本邦黃華曼ノ一種白花ナル者アリ此物甚相近シ然トモ是亦毒アリ故ニ擬充シ難シ

第四種 直立小翳兒鐸羅告

羅別兒ロベール曰蘭蚪ランドゥ匱古ノ諸州ニ稀ニ一種ノ妓離設ギリセ箇莫コムヲ産ス其形甚小ニノ莖直立高サ一掌許小葉附著ノ稍拿兒ナール姪デケル劫兒ケル苛爾ヘルニ相似タリ莖葉共ニ白色ヲ帶フ根ハ小ニノ味苦シ○郭留識クワシ烏斯ウス異草譜第六卷三十章ニ曰此草拂郎察伊斯把泥亞フリヤスアニ出ツ其莖高サ一尺許透明ニノ軟ニ尋常妓ギ離設リセ箇莫コムノ如シ然レニ稍勁ク直立シテ葉附著ス葉ハ軟弱ニノ薄ク狭ク缺刻毛様ヲナス尋常ノ者ヨリ白色ナリ莖末穗ヲナシテ小花攢簇ス紫

色ヲ帶フ穗モ亦尋常ノ者ヨリ小ニノ花密著ス根ハ細ノ小ナリ全草ノ味苦シ伊斯把泥亞ノ人ハ羅甸ノ悉姪シシ力質リヤス斯ス的兒テル質ヤ亞アニ充ツ土俗ハ即チ捌祿未兒パロミル洛ラ又捌樂未那パラミナノ二名ヲ以テ通稱ス△正恭曰是物印曼インマンノ歟未力亞ムリヤ。廳爾ユル哈力斯ガリス未訥ミナ兒ル的テ釋シ乙イ覆ホ立リ亞アナルベシ故ニ彼圖ヲ以テコレヲ補フ

第五種 安生ヒヤンデ小翳兒ケイチ鐸羅エール古ド

前ノ第四種ノ子ヲ和蘭地方ノ園中ニ蒔ケハ其

莖地ニ偃ス花鮮紫色子ハ扁クシテ黄色ヲ帶フ  
第六種 甘第亞ノ妓離設箇莫

郭留識烏斯曰一種甘第亞ヨリ將來スル所ノ子  
ヲ種テ生スル者アリ此草尋常ノ者ヨリ大ニメ  
莖ニ多液ヲ含ミ稜アリテ柔軟地ニ垂ル葉小ニ  
ノ毛様ヲナスヲ第四種ノ如クニメ勁ハシ七月  
比莖末花ヲ出ス或ハ早ク出ルモアリ長穂ヲナ  
シ甚繁密ニメ下垂ス尋常ノ者ヨリ白色ニシテ  
穂末灰白色ノ汚點アリ花後子ヲ結テ尋常ノ者

ト同シ熟スレハ速ニ落テ翼年萌芽ヲ發ス

第七種 率黎玄ノ妓離設箇莫

葛覓樂律烏斯ノ説ニ此草前種ヨリ柔軟ナリト  
イヘリ此種子別爾那兒迷思捌留杏釋斯ト云ヘ  
ル醫生始テ厄入多ノ地ヨリ設爾的蠡斯ト云ヘ  
ル草ノヨシニテ將來セリ此物經年ノ子ヲ種ヘ  
テ能生ス又コレヲ種蒔スルニ一年ニメ生セズ  
翼年ニ至リ芽ヲ發スルヲアリ故ニコレヲ種ユ  
ルニ土中ニ深キ孔ヲナシ其内ニ子ヲ埋ムベシ

如此スレハコレニ先タチテ生スル草ヲ摘ミ取  
テモ其年ノ内ノミナラズ翼年或ハ三年ヲ越テ  
芽ヲ生スルヲアリ又他草ニモ如此ナルモノ間  
コレアリ

**總說**此草穀ヲ蒔タル後ノ田圃又園中ニ多生ス一  
莖軟弱ニシテ細ク多節ニシテ膝ノ如ク小枝多シ物ニ  
倚ラザレハ獨立シカタシ故ニ常ニ物ニ添テ生ス  
葉ハ莖ヲ周リテ互生シ甚タ細ニシテ圍ニ鋸齒アリ  
缺刻アリテ胡妥葉ノ如シ莖葉俱ニ白綠色花ハ莖

頂ニアリテ穂ヲナシ紫赤色五月ノ初ヨリ季夏ニ  
至ル即チ採收シ乾シ貯フベシ花後莢ヲ結フ小ニ  
ノ圓ク内ニ細子ヲ含ム根ハ細クノ深ク土中ニ入  
ル

**附考**此子夏圓ニシテ暗綠色ナル者ヲ採收ムヘシ  
全草ハ春採ルベシ其功最ニ強シ自然汁ヲ收ル  
モ亦其時ヲ良トス

**性効**此草世人ハ性熱ナリトイフト雖ニ全ク然ラ  
ス却テ清涼ニシテ微燥ヲ兼ヌ而シテ開達シ體中不潔

ノ液ヲ小便ヨリ驅逐ス

**主療**此物疥癬及皮膚不潔ノ諸瘡或ハ徽毒ヲ治ス  
何則肝脾ノ不潔及閉塞ヲ除キ周身ノ血ヲ蕩滌ス  
又四日熱ヲ治ス○此草ノ自然汁ヲ以テ舍利別ニ  
製シ或ハ煎汁トナシテ前ノ諸症ニ用ユ最功アリ  
又蒸露トナシテ用ユルモ亦妙ナリ○疥癬ニ牛乳  
ヲ以テ煎服シテ甚功アリ春末ヨリ六月ニ至テコ  
レヲ用ユベシ○**捌烏留斯**及**涅託**曰膽汁様ノ液  
ヲ大ニ通利シ肝臟ノ閉塞經久不愈モノヲ療ス又

胃ヲ強壯ニシ大便ヲ通ス○**地和思谷里迭斯**曰自  
然汁ヲトリ脂類ヲ加テ倒睫ヲ治ス其倒毛ヲ拔去  
テコレヲ貼スベシ何則此汁ハ能ク毛ノ生スルヲ  
拒ムカ故ナリ**謁**及**涅託**ノ説ニハ麥田中ニ生スル  
ヲ良トス

△正恭曰紫葢ハ本草ニ唐太宗天寶單方ヲ引テ  
唯大人壯兒脫肛ヲ治スルニ他其他用功庸ナシ

**附考****媛離設箇莫**ノ種類ハ凡テ人身諸病ヲ療ス  
ルノ良藥ニノ先輩コレヲ良品生植ノ中ニ列ス

玉函涅斯覓斯歇曰藥局ノ人春時此草ノ自然汁ヲ取り舍利別謁列屈紬亞力亞製劑名及丸子ヲ製ス○哈列釋斯布立糝斯ノ説ニ自然汁ヲ目中ニ滴スレハ視神經ヲ刺傷シ淚眼ヲ致ス故ニ翳兒鐸羅唐又葛布訥斯ノ名ヲ得タリ○或人説ニ此草胃ヲ強シ大便ヲ快利ス大便快通セシメント欲セハ乾ケル者ヲ貯テ毗イ百葛刺斯桂酒ナニル潤シ用ユ胃ヲ強セントスルニハ酒ニ水ヲ加ヘテ服ス○婦人ハ自然汁ヲ取テ毛髮ヲ長セシメ

且多カラシム又鼻上兩眉間ニ塗テ眉毛ヲ長クシ相接セシム又毛ヲ拔テ此汁ヲ塗レハ再タビ生セザラシム○此草ニ斯ス此葛斯ベト別秃尼竭莫別兒薑百的兒紅毛設黎荇忿缺兒香等ヲ合ノ粘稠諸液ヲ消化シ膽汁敗黑病ノ諸液ヲ驅逐ス○熾盛熱及疫熱ニ此子油ヲ取り鳩尾及動脈上ニ塗テ甚良ナリ  
 黃花妓離ゲール設箇莫ギサセ 羅別兒ローベ曰此物能未熟液ヲ釀成稀釋シテ小便ヨリ驅逐スルヲ尋常ノ者ヨリ

勝レリ故ニ水腫ニ最モ功アリ又諸内臓ヲ強ク  
スルヲ覓斯歇カギリイセ妓離設箇莫ノ條ニ説ケルカ如  
シ又疝及腹痛ヲ治スルヲ甚速ナリ然レ尋常ノ  
者ヨリ甚稀ナルニ由テ人最レ貴重ス

白花妓離設箇莫 按護乙兒樂喇曰此物意太里

亞ニ産ス小便ヲ利スルニ甚功アリ又大便ヲ利

シ且諸臓及胃ヲ強ス○此草單服スルニ害ナシ

且服シ難カラズ然レ其功ヲ助ケニカ爲ニ旃那

蛇滅門草訶子野羊乳乾葡萄等ヲ加ヘ用ユ○五月ニ

採收シ乾シ末トナシ蜜水ニテ用レハ大便ヲ通

ス○此草水二十四錢ヲ以テ煎シ訶子旃那葉ヲ

加ヘ服ノ膽汁様ノ諸液ヲ驅逐ス○膽汁敗黑病

ヲ驅逐スルニハ此草ノ自然汁ニ平竭兒箇祿乙

鐸ノ自然汁ニ合シ砂糖ヲ加ヘ舍利別トナシ用

ユ○此根味苦疫熱及諸毒ニ與テ甚良ナリ汗ヲ

發シ小水ヲ利シ黃疸ヲ治ス○此子ヲ服ノ經久

泄瀉ヲ治ス○此莖乾シ末トナシ頭痛ヲ治ス又

浸淫病ヲ燥シ且蕩滌ス○自然汁ヲ取り眼胞ニ



塗テ赤腫ヲ除ク○此物ノ自然汁ニ羊蹄ノ自然  
汁ヲ加ヘ醋及蜜少許ヲ合シ塗テ疥癬及皮膚ノ  
諸瘡ヲ除ク○此草ノ蒸露ハ微毒ノ人ニ功驗ア  
リ下劑ヲ用テ後此物ニ底野迦ヲ加テ温服ス褥  
ヲ覆テ汗ヲ發スベシ能ク瘀血ヲ蕩滌スルカ爲  
ナリ又疫熱ヲ療ス甚功アリ○此草ノ自然汁一  
錢ユヅ調率樂根三分錢ノ一ヲ温湯ニテ服シ吐ヲ取  
リ水腫ヲ治ス○自然汁口中ニ含テ牙疳ヲ療シ  
又齩齒ヲ治ス○玉函ヨハンチ涅斯覓斯歇メスヘ曰藥局ニ此草

ノ舍利別アリ前ノ諸症ヲ療ス○妓離ギリ設箇莫セコム丸  
モ亦前ノ諸症ヲ治ス又此自然汁ニ訶子蘆薈カス斯  
葛木尼カモノヲ加ヘ丸トナシ肝臟及身體ヲ蕩滌ス

撰脩 缺

附考意太里亞ノ諸醫ハ狹葉ノ者ヲ稱譽スコレ  
ヲ芋木フモ斯的兒訥テルトイフ即真翳兒鐸羅屈ドロークノ義ナ  
リ是妓離ギリ設箇莫セコム狹狹葉セキ者青色白カザザル者  
ヲ撰ム又潤葉アリ或ハ葉短促或ハ皺ミタルモ  
アリ又花紫碧色ノモノアリ○製鍊家コレヲ油

及ヒ他ノ製劑ニ造リ用ニト欲セハ莖葉花實共  
 ニ其新鮮ノ者ヲ撰用スベシ經久ノ者ハ功力薄  
 シ

