

遠西草木譜

六

洋学文庫  
文庫 8  
F 6  
6





百四下迄版木存在

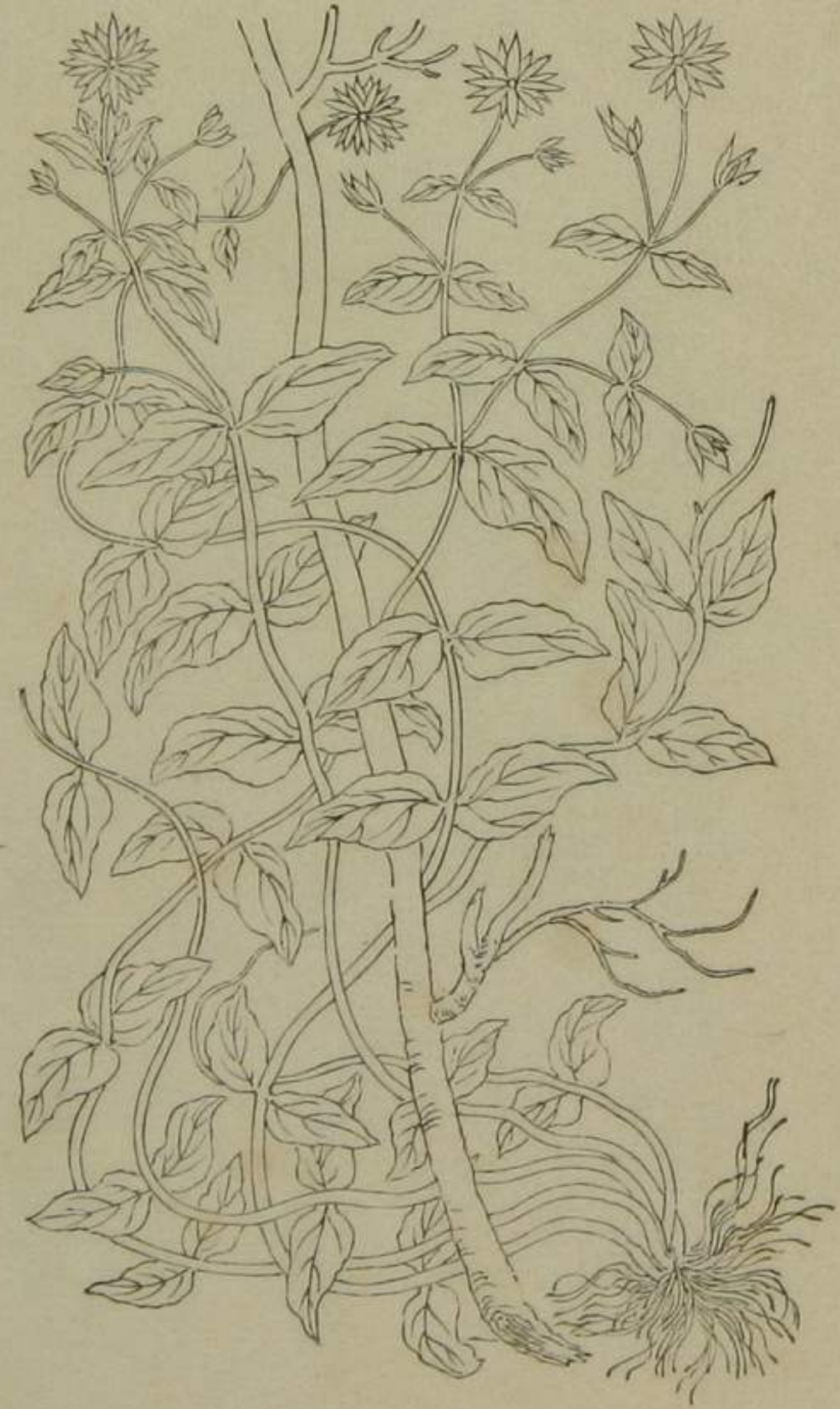
遠西草木譜

從九章  
至十二章

六



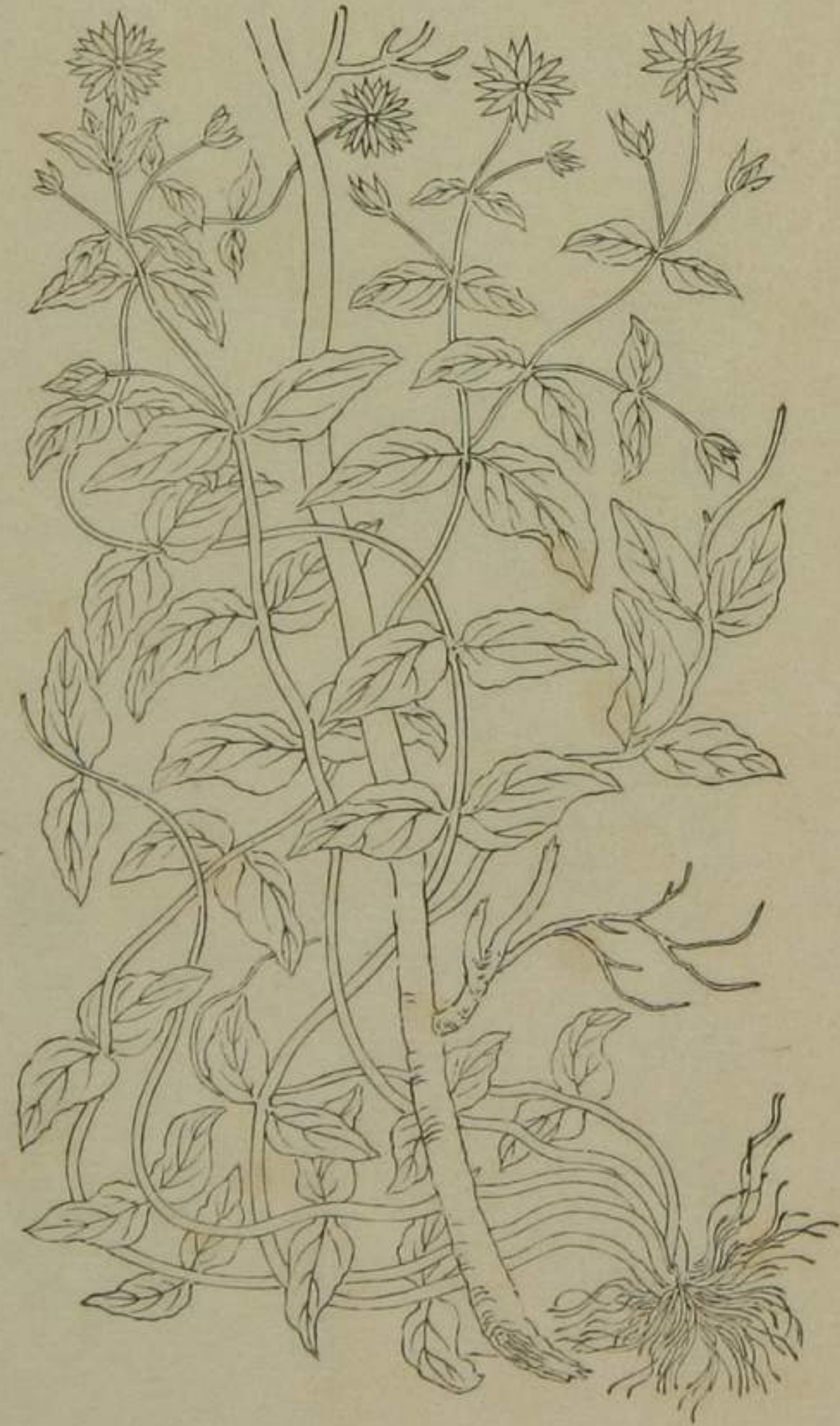
大繆烏兒



後牙一章初下  
至十一章百四丁  
版木燒失無之



大繆烏兒





小繆烏兒



最繆烏兒





海繆烏兒



第九章 繆烏兒

名義亞兒悉涅羅甸亞繆烏兒業謁垵

地和思谷里迭斯曰ク厄勒齊亞ニ彌兀斯兀達ト云  
コレヲ譯シテ木ヒ線荷耳ト呼フ又一種木ヒ線荷  
耳アリ混ス可カラス既ニ哈列耨斯布立糝斯モ亦  
是ト同名異物ナルヲ辨セリ捌烏カス謁及涅託  
ハ此二種ヲ區別セズ此草ノ異種トナシテ彌兀兒  
禿箇斯又彌兀兒禿斯布列嫩ト名ツケタリ  
附考地和思谷里迭斯布立糝斯及ヒ其他ノ古人

本草綱目卷之二

第九章 繆烏兒

三十一



ハ繆鳥兒ヲ以テ唯一種トシコレヲ亞兒悉涅ト  
 名ツク是レ獨度涅鳥斯ノ第一種トスル所ノ者  
 ナリ又地和思谷里迭斯ノ説ニハ繆鳥兒ハ哈刺  
 斯箇祿乙禿ニ似タリ然レハ刺斯箇祿乙禿ハ大  
 ニノ毛茸アリ長葉ニシテ繆鳥兒ト同シカラズ  
 凡ソ繆鳥兒ノ種類ハ護與掘兒苛乙兒ニ甚似タ  
 リ且其葉鼠耳ニ似タルヲ以テ木乙線荷耳鼠耳  
草トス翻ト名ツク必祿設兒刺ト同名ナリ混ズ可カラ  
 ズ又此草柔軟ニノ雞及諸鳥好テコレヲ食フ故

ニ鳳姪兒別禿雌翻ト名ツク花ハ福祿斯質鳥  
 莫ニ似テ白ク且星點アリ子ハ軟ニノ味水氣ア  
 リテ清涼ナリ葉ヲ杵爛セハ胡瓜ノ氣アリ  
 △正恭曰地和思谷里迭斯ノ説ニ彌兀斯兀達又  
 木乙線荷耳ノ名ハ鼠耳ニ似タルヲ以テ名ツク  
 ルトアルモノ恐ラクハ真ノ繆鳥兒ニアラス第  
 十章異種繆鳥兒ノ第三種ニノ和名ミ、ナ又子  
 ズミノミ、ト云フ江戸ニテハ牛ノハコベ同名  
 ト云フ即チ詩注ニ卷耳鼠耳也トイフ是ナリ和



漢蘭名トモニ相符合ス

○第一種 大繆烏兒

和名ハコベ

漢名鱉縷

是レ本草家ニテハ羅甸ニ匹必耶末玉兒ト稱ス然  
氏世人ハ此名ヲ知ラズ

〔附考〕大繆烏兒ハ業謁埵爾蘭杜ニ荷掘兒箇祿乙

秃鳥草トト名ツク意太里亞ニテハ先秃涅捌發  
力那捌々力那必察哈兒力那哈兒力涅兒樂先秃  
苦吉旭姪兒祿地哈兒力那等ノ諸名アリ諳厄利

亞ニハ掘列亞秃悉骨迦物謁姪ト云フ是ニ亞兒  
悉涅ノ名アルヲハ藥局ニテ知ルモノナシ

○第二種 小繆烏兒

和名ヒメハコベ

鱉縷一種

○第三種 最小繆烏兒

和名ス、メノハコベ

漢名雀舌草

第二種三種共ニ木兒師斯哈兒力那雌雞菜ノ一種  
ニシテ通メ匹必耶未訥兒ト稱ス○柳爾力烏斯曰  
木兒師斯哈兒力那ハ意太里亞ニ捌設力那拂郎察



ニ述木烏弄モクウノリ諳厄利亞ニ悉骨迦物謁姪ト名ツクル  
モノニノ熱爾瑪尼亞ニ歛涅兒セツネエ備斯ト云ヒ業謁埵  
爾蘭杜ノ人繆烏兒ト稱スルモノ也

附考小繆烏兒ハ獨乙都國ニ於テ竭列印荷掘兒

箇祿乙コロク禿ト鳥ウ草ソウト名ツク拂郎察ニ木兒掘力涅

又木烏弄ト云諳厄利亞ニ密姪兒ミシヤ悉骨迦物謁姪

ト云フ

最小繆烏兒ハ世人ノ專能ク知トコロノ草ナリ

羅甸ニコレヲ歛屈悉烏斯ノ亞兒アエ悉涅未訥兒ト

云フ獨度涅烏斯及ヒ其他ノ人ハ亞兒アエ悉涅未尼

未ト名ツク獨乙都國ニハ喜苛兒キカ葛樂烏禿ト云

フ是レ其性清涼ニノ熱病ノ毒ヲ消解スル力故

ナリ

△正恭曰林奈斯本草ヲ考ルニ業謁爾蘭杜ニ繆

烏兒ト稱スルハ拂郎察ニテ木烏弄ト云ヘル語

ノ轉シタルナリ而ノ彼國ニ木兒掘力涅ト稱ス

ルハ繆烏兒ト護與掘兒ゴウ苛乙兒カヲ云ナリコレヲ

諳厄利亞ニハ悉骨迦物謁姪ト云獨乙都國ニハ



歛<sup>クニ</sup>涅<sup>チ</sup>兒<sup>ル</sup>備<sup>ス</sup>斯<sup>ト</sup>云共ニ是レ鳳<sup>フ</sup>姪<sup>ル</sup>兒<sup>ル</sup>別<sup>ト</sup>禿<sup>ト</sup>ノ義ニシ  
 テ鷄好テユレヲ食フカ故ナリ又小鳥ノ病ヲ治  
 ス故ニ荷<sup>ハ</sup>掘<sup>グ</sup>兒<sup>ル</sup>箇<sup>コ</sup>祿<sup>ロ</sup>乙<sup>イ</sup>禿<sup>ト</sup>氏名クト言ヘリ按スル  
 ニ木<sup>モ</sup>兒<sup>ル</sup>掘<sup>グ</sup>カ涅<sup>チ</sup>ハ木<sup>モ</sup>兒<sup>ル</sup>師<sup>シ</sup>斯<sup>ス</sup>哈<sup>ハ</sup>兒<sup>ル</sup>カ<sup>ナ</sup>ノ語ヨリ轉  
 シタルナリ然<sup>レ</sup>ハ柳<sup>リ</sup>爾<sup>ル</sup>力<sup>リ</sup>烏<sup>ク</sup>斯<sup>ス</sup>ノ舉タル諸名ハ  
 皆是雌鷄菜ト翻一テ繆<sup>ミ</sup>烏<sup>ウ</sup>兒<sup>ル</sup>類ノ總稱ナルベシ

○第四種 海繆烏兒

和名ハマハコベ

羅<sup>ラ</sup>甸<sup>ン</sup>ニ亞<sup>ア</sup>兒<sup>ル</sup>悉<sup>シ</sup>涅<sup>チ</sup>末<sup>マ</sup>力<sup>リ</sup>那<sup>ナ</sup>ト云フ是レ海邊ニ生スル

故ニ名ツクル也

**總說**第一種大繆烏兒<sup>オトト</sup>ハ垣牆樹籬ノ間及ヒ近水下

濕ノ地ニ生ス其苗一根叢生シ高二尺許莖圓ク柔  
 軟ニノ節アリ膝ニ似タリ每節二葉相對ニ濶サ指  
 頭ノ如ニノ哈<sup>ハ</sup>刺<sup>ス</sup>斯<sup>ス</sup>箇<sup>コ</sup>祿<sup>ロ</sup>乙<sup>イ</sup>禿<sup>ト</sup>ヨリ長クニ今<sup>イマ</sup>兩<sup>ニ</sup>種<sup>ノ</sup>ノ圖<sup>ヲ</sup>  
 スル<sup>ハ</sup>片<sup>ハ</sup>短<sup>ハ</sup>長<sup>ハ</sup>形<sup>ハ</sup>質<sup>ハ</sup>甚<sup>ニ</sup>相似<sup>タリ</sup>唯<sup>ニ</sup>柔軟<sup>ニ</sup>ノ毛茸<sup>ナ</sup>  
 恐<sup>ル</sup>當作<sup>ル</sup>短<sup>ハ</sup>長<sup>ハ</sup>形<sup>ハ</sup>質<sup>ハ</sup>甚<sup>ニ</sup>相似<sup>タリ</sup>唯<sup>ニ</sup>柔軟<sup>ニ</sup>ノ毛茸<sup>ナ</sup>  
 ク淡綠色ナルヲ異トス莖透明ス葉附ノ處淡紅色  
 ナル亦哈<sup>ハ</sup>刺<sup>ス</sup>斯<sup>ス</sup>箇<sup>コ</sup>祿<sup>ロ</sup>乙<sup>イ</sup>禿<sup>ト</sup>ノ如シ莖梢花アリ白色ニ  
 ノ荷<sup>ハ</sup>件<sup>ゲン</sup>禿<sup>ト</sup>羅<sup>ラ</sup>斯<sup>ス</sup>禿<sup>ト</sup>哈<sup>ハ</sup>刺<sup>ス</sup>斯<sup>ス</sup>ニ似テ小ナリ花謝シテ摺



圓小毬ヲ結フ内細子アリ根ハ鬚ノ如ク一處ニ簇生ス

附考 最大繆烏兒

羅別兒ハ即コレヲ羅甸ニテ亞兒悉涅末吉悉末ト稱シ圖ハ獨度涅烏斯ノ大繆烏兒ヨリ取タリ唯其葉ノ大ナルト莖ノ高キヲ以テ別テルノミ此草按土物而邊ノ地方涅池及ヒ樹籬ノ邊ニ生ス莖葉花根共ニ大繆烏兒ニ四倍シ其高サ四尺四五寸ヨリ七尺五六寸ニ至ル

△正恭曰繁縷品類多シ大繆烏兒ハ通常ノ繁縷ナリ其他莖中空ニノ一縷アリテ絲ノ如キモノハ皆此種類ニ収ムベシ卷耳雀舌草ノ類是ナリ附考ノ最大繆烏兒ハ其葉ノ大ナルト莖ノ高キヲ以テ名ツケタルヨシアレ氏既ニ林奈斯ハ此ヲ別種ニ収メ斯的倫繆烏兒ト稱シ斯的兒刺カリアホ編ニ同ト名ツケタリ且其葉莖長大ナルノミナラス花實ヲ以テ辨別セリ繆烏兒ノ類ハ五粉蕨一實三稜ニノ内ニ細子アリ最大繆烏兒ハ



十粉葉ニノ一圓實内ニ多子アリト言ヘリ然片  
ハ最大繆烏兒ハ通常大繆烏兒ト異ナリ按スル  
ニ次章異種繆烏兒ノ附考第九種即チ第十三卷  
十四章ニ舉ル所ノ蔓衍繆烏兒ノ形狀ニ甚夕相  
近シ尚後考ヲ俟ツ

○第二種小繆烏兒ハ莖細ク柔軟ニノ地ニ垂レ節  
赤ク多ク小枝ヲ生ス葉大繆烏兒ニ似テ甚小ナリ  
枝莖花實モ亦小ナリ鬚モ亦同シ

△正恭曰小繆烏兒ハ和名ヒメハコベ處々原野

ニ多シ莖葉花實共ニ繁縷ニ類スト雖氏其狀局  
促ニノ莖稍勁シ葉ハ繁縷ヨリモ圓クシテ心臟  
様ナリ或人コレヲ雀舌草ノ一種トスレ氏葉ノ  
形ニ依テハ雀舌ト言カタシ

○第三種最小繆烏兒ハ小繆烏兒ニ似テ最氏小ナ  
リ莖軟弱ニノ葉至テ細カシ花モ亦小ニシテ根甚  
夕細小ナリ

附考最小繆烏兒ハ最氏護兜掘兒苛乙兒ニ似夕  
リ然氏甚小ニノ莖軟弱叢生盤ノ如シ葉多シテ



苦物煙姪兒伊吹麝香草令線小巢菜及小低繆斯ニ似夕

△正恭曰最小繆鳥兒ハ救荒野譜ノ雀舌草ナリ  
和俗ニテモ雀ノ舌ト稱ス或ハ雀ノハコベ雀ノ

アミナト、謂フ是亦繁縷ノ一種ナリ

○第四種海繆鳥兒ハ海邊ノ地ニ生ス小繆鳥兒ニ  
似テ粗大莖巨クシテ短ク節多シ葉ハ厚シ實ハ扁  
クシテ楕圓ナラス内ニ三四子アリ

〔附考〕海繆鳥兒ハ好テ鹵地ニ生ス子ヲ保ツ所ノ

殼ハ扁圓ニシテ稜アリ殼中三四子栗殼色ニシテ  
大謁兒鳥的豆ニ似タリ大サハ小匹專小巢菜ノ如  
シ

△正恭曰ハマハコベハ海濱ノ地ニアリ繁縷ノ  
一種ニシテ葉最厚シ甚稀品ナリ

繆鳥兒ノ種類ハ皆冬ヲ經テ葉凋マズ春花アリ後  
ニ子熟ス

△正恭曰繁縷ノ種類ハ四時共ニコレアリ春夏  
ハ尤氏多シ



性効 哈列釋斯曰ク繆烏兒ハ其性寒ニシテ滋潤ナリ故ニ收斂セスシテ清凉ノ功アリ

△正恭曰林奈斯ノ説ニ此草ノ液汁ハ微酸鹹ノ味アリ其他ノ諸物ト同ク用レハ内臓ノ閉塞ヲ開キ又胸膈咽喉ノ諸病ニ用ユ最良功アリ又勞瘵ニ功アリ又糊劑蒸藥トノ軟和ノ功アリト言ヘリ又禮墨黎ハ水氣油氣多ク塩氣少ナシト言ヘリ

主療 地和思谷里迭斯曰ク眼目熱腫潰爛ニ此草ニ

呼兒草名ヲ加ヘ貼シテ良効アリ○耳中熱腫疼痛ニ此草自然汁ヲ滴ス

附考 此草能ク大熱ヲ除キ神經攣急及ヒ反張中風痲卒中風等ノ諸症ヲ禦ク故ニ燔熱病及ヒ小兒身熱ニコレヲ服セシム○眼目熱腫ニ此草搗テ自然汁ヲ取り眼胞ニ塗リ能ク熱ヲ消ス○諸般熱症頑惡潰瘍及ヒ陰部ノ諸瘡ニモ亦自然汁ヲ用ユ○腹痛及ヒ子宮痛ニハ此草ヲ葛密兒列油ニ煮テ腹上ニ貼ノ立處ニ痛ヲ止ム○痔疾ニ



ハ石臼ニテ杵キ或ハ接テ傳ク良効アリ

○繆烏兒ノ蒸露ハ撲兒設列印馬齒ノ蒸露ト同

功ナリ酒或ハ單服シテ經久ノ勞瘵ヲ治ス○又

此ノ蒸露及ヒ自然汁ハ共ニ肝臟焮痛ヲ治ス

○小繆烏兒ハ鶯掌風ニ鹽少許ヲ加ヘ水煎シテ

頻ニ浸シ甚効アリ

○海繆烏兒ハ疥癬ニ間用ユルヲアレ氏藥用ノ

品トセズ

○哈列穉斯曰繆烏兒及ヒ木乙線荷耳ハ熱潰瘍

熱疥癬ニ甚良ナリ○繆烏兒木乙線荷耳及異種

繆烏兒モ共ニ眼眚潰爛ニ搗キ貼シテ皆同効ナ

リ○前ニ舉ル所ノ諸品ハ皆其性清涼ニシテ諸

熱腫胃熱爛疽浸淫瘡皮膚熱病ニ最氏良ナリ○

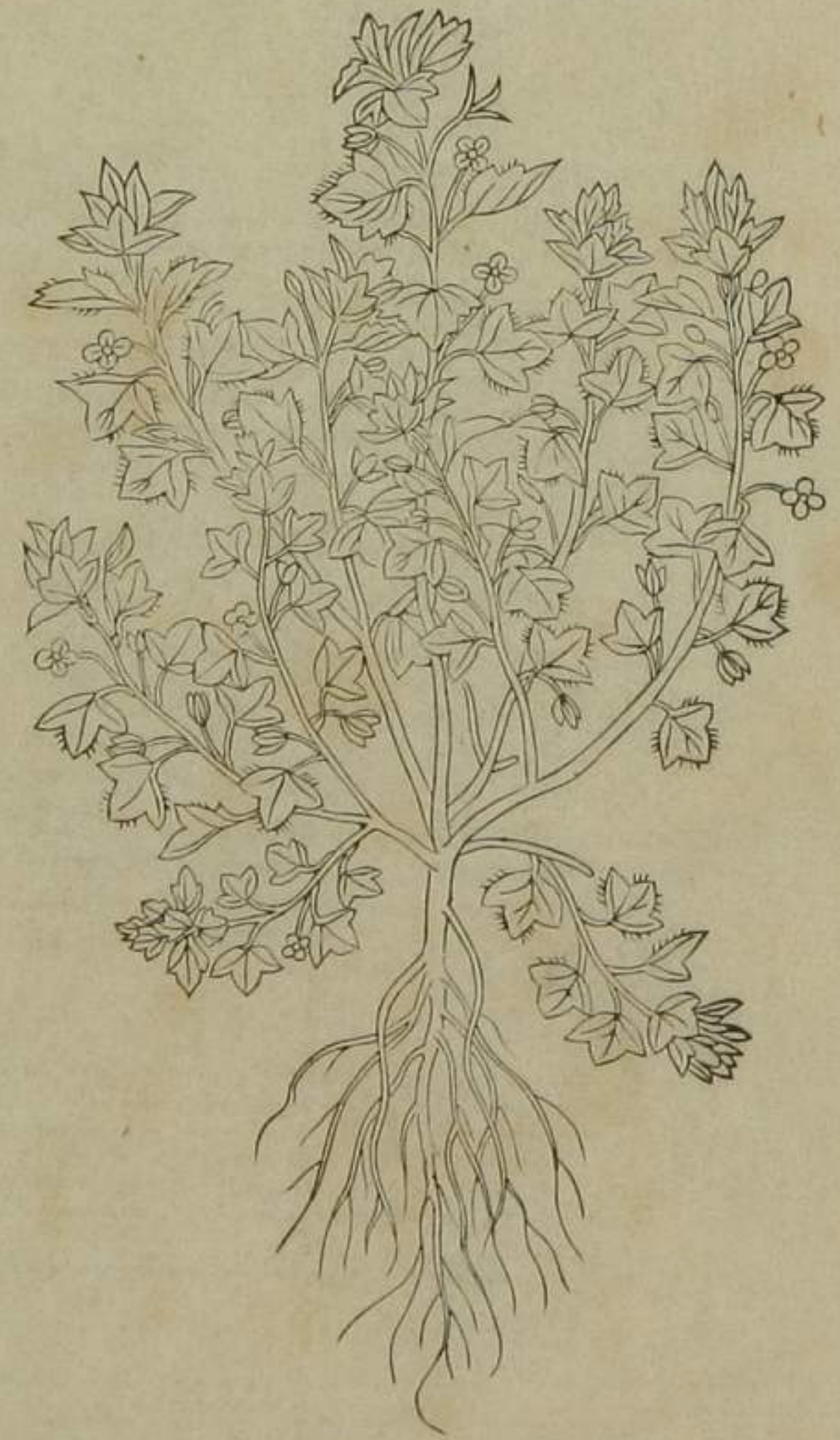
哈刺斯箇祿乙禿モ繆烏兒ト功ヲ同フス

他用小繆烏兒ハ小鳥ノ籠中ニ馴レズシテ餌ヲ食

セサルニコレヲ飼フ氏ハ喜テ人ニ馴ル



第一種  
異種繆烏兒





第二種

異種繆烏兒



第十章

異種繆烏兒

名義 此種類ハ真ノ繆烏兒ニ異ナリテ葉ノ形質花

色等シカラス且毛茸アリテ糙濇ナリ故ニ異種ノ

名ヲ冠ス又假繆烏兒ト云フ

○第一種 異種繆烏兒

○第二種 全

和名イヌノフグリ

漢名婆婆納

第一種二種共ニ羅甸ニ木兒師斯哈兒力那トイフ

熱爾瑪尼亞ニ歟涅兒備斯ト云拂郎察ニ木兒斯掘



鄰ト云フ共ニ是レ鳳姪兒ト鳩菜ノ義ナリ別ト禿ト鳩菜ノ義ナリ

△正恭曰以上ノ諸名ハ即チ前條ニ舉ル所ニシテ繆烏兒類ノ總稱ナリ娑々納ハ救荒本草ニ載ス是レ一種ノ物ニノ繁縷ノ種類ニアラス

○第三種 全

和名ミ、ナ 漢名卷耳

○第四種 全

第三種四種共ニ彌兀斯兀達又亞烏力許樂繆力斯ト稱ス即チ木乙線荷耳ト鼠耳草ノ義ナリ然氏真ノ

木乙線荷耳ニアラス何則此物花青色ナラス又其根一指ノ巨サナラス地ト和思谷里迭斯ノ書ニ就テ考究スベシ此草ハ唯繆烏兒トシテ假ニ木乙線荷兒ノ名ヲ稱スル而已

△正恭曰耳菜ハ詩經ノ卷耳ニノ繁縷ノ一種ナリ故ニ江都ニハ牛ノハコベ伝フ又其葉鼠耳ニ似タルヲ以テ鼠ノ耳ト云フ處モアリ是レ木乙線荷耳又詩注ニ卷耳鼠耳也ト云フニ甚夕相符合ス本草ニ卷耳ヲ蒼耳ノ一名トスルハ誤レリ



〔總說〕第一種異種繆烏兒ハ穀田園圃ニ生ス苗直立  
 セスノ地上ニ繁行ス莖軟弱ニシテ小繆烏兒ニ似タ  
 リ葉潤シテ二缺刻ルヲ云ナアリ花ハ六七月ニ開ク  
 紫ニシテ青ヲ帶フ根ハ細長鬚アリテ繁行ス

○第二種モ亦穀田園圃ニ生ス前種ニ似テ葉邊ニ  
 缺刻多シ花時モ亦同シク青ヲ帶フ實ハ穀扁ニシ  
 翳歛布厲斯庭和名洞ノ如シ根ハ細鬚多シ

△正恭曰第二種異種繆烏兒ハ和俗犬ノフグリ  
 ト稱スルモノ也小草ニシテ早春苗ヲ生シ多ク繁

行ス葉兩對シ圓クシテ鋸齒アリ大サ四分許葉間  
 ニ小花ヲ著ス水蒿苳ニ似タリ四瓣ニシテ一瓣ハ  
 淡紫色三瓣ハ白色觀ルニ堪サルモノ也後實ヲ  
 結フ大サ一分許ニシテ畢丸ノ如シ花實ノ形狀甚  
 タ圖ニ合セリ救荒本草曰婆婆納生田野中苗撮  
 地ニ生葉最小如小面花靨兒狀類初生菊花芽葉又  
 團邊微花如雲頭樣味甜トアル是ナリ第一種モ  
 亦同類ノ物ナリ然レ共ニ繆烏兒ニ屬スベキモ  
 ノニアラズ



○第三種モ亦前種ト出處ヲ同フス形狀全ク小繆烏兒ニ似タリ但暗綠色ニシテ柔毛茸アリ花實モ亦同シ根ハ鬚多シ

△正恭曰耳菜ハ冬月ヨリ苗ヲ生シ一根叢生長スレハ蔓ノ如ク地ニ布キ葉兩々相對シ繁縷ニ似テ深綠色鋸齒ナクノ毛茸アリ恰モ鼠耳ニ似タリ莖紫黑色莖稍小枝ヲ分生シ夏ニ至テ花ヲ開白色繁縷ト同シ狀櫻咲ニシテ五瓣ノ如クニ見ユレトニ瓣相比シテ十瓣ナリ繁縷ノ類ハ皆

然リ花後實ヲ結フ大サ五分許ニテ莢分裂ス此物能充レリ

○第四種ハ所在稀ニコレアリ形狀花葉子殼トニ全ク第三種ト同シ然レ莖地上ニ布カズシテ直立シ其葉稍白色ヲ帶テ且粘氣アリ人指ニ著ス

**性効**異種繆烏兒ノ類モ皆寒涼滋潤ノ性アリテ繆烏兒ニ異ナルヲナシ

△正恭曰按スルニ禮墨黎ノ藥選ニ彌兀速質斯ト舉タルハ第三種木乙線荷兒ナリ其形狀能ク



本草綱目卷之九

九十三

當レリ彼書ニハ其質油氣多ク鹽氣スクナク性  
清凉ニメ聚斂淨除ノ功アリトイヘリ

**附考** 羅別兒ローベール及ヒ諸本草家繆烏兒ミウウールニ甚夕相近似

セルモノヲ以テ異種繆烏兒ミウウールトス則左ニ列ス

○第一種 安生木アンセイキ乙線荷耳センカール

此草ハ大ニ必祿設兒ピロセールニ近ク少シク繆烏兒ミウウールニ  
似タリ

○第二種 半安半直木ハンアンハンチキ乙線荷耳センカール

此草ハ前種ニ同シテ稍斯箇兒スガール必和ピカ乙姪斯イダスニ似

タリ詳ニ必祿設兒ピロセール樂斯箇兒ラクスガール必和ピカ乙姪斯イダスノ條ニ

辨スベシ兒以必上和乙兩種共ニ第三卷ニ見ヘタリノ

○第三種 亞兒アール悉涅箇兒シネガール尼久樂達ニクラクダ

義ナ 達ハ莢角ノ

郭留識クリュシ烏斯ウス曰此草撒刺滿加ササマンカ意太里亞等ノ穀田

中ニ生ス莖高サ一掌許ニメ毛茸アリ莖末小枝

ヲ分チ節ヲナス葉ハ繆烏兒ミウウール木乙線荷兒センカールヨリモ

長ク哥斂羅線カレンローセンヨリモ短ク兩々相對ス五月ニ小

白花ヲ開ク花謝シテ小尖角兒コケンカールヲ結フ狀鷄距ノ

本草綱目卷之三

第十章 異種繆烏兒

九十四



如シ粘氣アリテ中細小黑子アリ根ハ甚タ小ニシテ見ルニ堪ヘス年々ニ枯ル此草味全ク淡ニ  
ノ繆烏兒ノ種類ト甚性効同シカラズ自然汁ヲ  
取り涙眼ニ滴スルトキハ能ク目ヲ明ニス或ハ  
蒸露ヲ用ユルモ亦佳ナリ

○第四種 哄鐸兒ハフタク化苛カカ草クサ連錢レンセン葉ノ鳳姪兒フウシヤ別禿ベツト

此草繆烏兒ノ種類ニ近キカ故ニ羅別兒ロベハ斯名  
ツケタリ然シカ氏獨度涅烏斯ドクダニクハ謁刺質エツシヤク涅ト名ツケ  
別條ニ舉ク故ニ爰ニ論セズ

○第五種 全ノ別種

此草拂犖フツク按凸アツ歛部センベ刺旁土シラナツ和蘭州ノ内按土物爾邊ノ

諸國野菜中ニ雜生ス莖葉根共一前種ニ同シク  
但葉形圓ノ缺刻アリ莖ヲ圍テ生ス花ハ赤色ヲ  
帶ヒ哈力カ和必カ悉斯カニ似タリ間隔アリテ冠狀ヲ  
ナス詳ニ哄鐸兒ハフタク化苛カカノ條ニ見ヘタリ

○第六種

羅別兒ロベ一種ノ草ヲ撰メリ是レ繆烏兒ノ種類ニ  
シテコレヲ名ツケテ達刺タク護發ゴハツ彪兒ヒウ彪列ヒウ烏莫亞ウマア



兒必奴莫ト云フ然其草腊ヲ見タルノミ其葉一拇指半葉狹クノ木乙線荷耳ニ似タリ脚葉ハ短クノ潤シ根ノ大サ一指許花黄色ニシテ茄列蘭闕鐸古設百兒子部萋莫ニ似タリ

○第七種

此草獨爾尼屈國ノ近傍穀田中ニ生ス小草ナリ莖高サ一掌許小葉ヲ附著ス稍第六種ニ似テ深キ缺刻アリ祿乙的芸香ルダ葉ニ似タリ莖頭四瓣ノ小青花ヲ開ク花後雙莢ヲナス頗ル牡生覓

カ屈カ耶亞兒ニ似タリ

○第八種 哈滿姪兒葉ノ鳳姪兒別禿

此草部刺旁土謝蘭土拂犖按姪斂ノ田圃中ニ生ス小草ニノ高サ一掌許半直半安ニノ葉哈滿姪兒ニ似タリ故ニ羅別兒ユレヲ羅甸ニテ亞兒悉涅福力乙斯質力斯撒及尼斯ト云雙莢ヲ生スル  
ハ他ノ諸種ニ等シ唯白花ナルノミ根モ小ニノ鬚多ク黄色ヲ帶フ

○第九種 蔓衍繆烏兒



此草繆烏兒ノ種類ニシテ羅甸ニ亞兒悉涅列片斯  
 ト云意太里亞ニ亞兒悉涅設兒百及按姪ト云フ  
 又一說ニ味尹姪ル旋花ノ類トシ或ハ迦列末  
 質斯大蓼類ノ種類トス樹籬及ヒ蘆葭ナトアル傍  
 ノ陰處ニ生ス高サ五尺餘ニシテ小枝多ク第二種  
 迦列末質斯鐵線蓮ノ狀ニ似タリ葉ノ大サ哈刺斯  
 箇祿乙禿ノ如シ夏中花アリ六瓣黃色ニシテ白ヲ  
 帶ヒ子囊原名部ヲ包ム子囊初メ綠色後熟ノ  
 黒ニ變ス中ニ細子充滿ス根白ノ鬚多ク長スレ

ハ鬚コトニ枝アリ主治ハ繆烏兒ト同シ詳ニ郭  
 留識烏斯ノ異草譜第八卷五章ニ載タリ又葛思  
 禿兒述蘭的モ悉シクコレヲ辨セリ  
 △正恭曰蔓衍繆烏兒ハ第十三卷十四章ニ本條  
 ヲ出ス林柰斯ハ久久拔カスノ第一種ニ收ム和  
 名大山ハコベ一名蔓ハコベ也  
 ○第十種 亞兒悉涅把節把把節葛把節  
 此草モ亦郭留識烏斯ノ説トコロナリ然レ此物  
 繆烏兒ヨリハ必祿設兒樂ニ近似ス故ニ彼條下



ニ収ムベシ

○第十一種 荷蘭繆烏兒

郭留識烏斯曰此草荷蘭ノ海邊謁古蒙土ノ堤傍  
砂地ニ生ス莖方ニシテ枝多ク地ニ蔓延ス葉多  
シテ厚ク水液多クト兒設列尹馬齒葉ノ如シ兩  
兩相對シテ深綠色鹽氣アリ枝ノ外方葉間ニ五  
瓣小花ヲ開ク淡綠色内ニ枯白色ノ五粉葉尫茸  
タリ

第一種

牡生護與掘兒奇兒





本草綱目卷之二十一

九十八

第二種

牝生護與掘兒苛乙兒



第十一章

護與掘兒苛乙兒

名義

亞

那

哈

兒

力

斯

箇

留

斯

哈

烏

屈

苛

乙

兒

尼

熱

爾

瑪

護

與

掘

兒

苛

乙

兒

勒

羅

甸

及

厄

箇

兒

箇

留

斯

布

立

哈

烏

屈

苛

乙

兒

爾

業

謁

堙

必

莫

百

兒

涅

兒

力

利

諳

厄

此

草

二

種

ア

リ

大

ニ

繆

烏

兒

ニ

類

ス

尤

モ

小

繆

烏

兒

ニ

似

タ

リ

第

一

種

ハ

花

赤

色

ナ

リ

コ

レ

フ

牡

生

ト

ス

第

二

種

ハ

花

青

色

ナ

リ

牝

生

ト

ス

第

三

種

ハ

花

黃

色

コ

レ

ハ

別

種

ト

ス

○

第

一

種

牡

生

護

與

掘

兒

苛

乙

兒

○第一種

牡生護與掘兒苛乙兒

本草綱目卷之二十一

第十一章 護與掘兒苛乙兒

九十八



其花赤色ナルヲ以テ孚尼悉容暗赤色ノ箇樂兒力義容珊瑚色ノト名ツク又此草ノ異稱ヲ始力質斯義及質斯沙烏力質斯ト云フ

○第二種 牝生護與掘兒苛義乙兒

和名ルリハコベ 驚縷一種

其花青色ナリ異稱ヲ設力亞烏留斯泥屈義的力質斯ト名ツク

○第三種 黃花護與掘兒苛義乙兒

此草ハ別種トス

**附考** 羅別兒ノ說ニ此草ノ花佛手柑色黃赤色ニ

シテ瑪瑙ニ似タリ瑪瑙源深質斯ハ厄勒齊亞ニ

テ哈兒力斯又哈兒留斯ト稱ス故ニ其色ニ由テ

亞那哈兒力斯ト稱ストイヘリ又古人ノ說ニハ

亞那哈兒力斯トハ喜樂ノ義ナリ此花鮮美ニシ

道傍ヲ飭リ甚タ愛觀スベシ故ニ名ツケタリト

モ謂ヘリ外列蘭督ハ木祿及耶設刺必玉尼斯ト

名ツケ伊斯巴爾亞ニハ木兒低耶兀莫又繆留掘

斯ト稱ス



△正恭曰林奈斯ノ説ニ拂郎察ニテ繆烏兒ト護  
與掘兒苛ヘイ兒ルヲ通シテ木兒掘ゲ力リ涅ネト稱ス是レ  
鷄好テ食フカ故ナリ按スルニ拂郎察ニテ雄鷄  
ヲ哈兒留斯ハガールスト稱ス恐ラクハ亞那哈兒アナハガールカスノ名  
ハ前ノ雌鷄菜ノ名ニ對セルナルベシ

〔總說〕第一種ハ處々道傍園圃ニ多シ其狀甚繆烏兒  
ニ似テ方莖直立セズノ地ニ蔓延ス葉細小二シテ  
正圓ナラス綠色ニノ背ニ小黑點アリ夏月葉間ニ  
莖ヲ抽テ花アリ赤色花後小圓實ヲ結フ胡荽子ノ

如シ内小子アリ根ハ細ノ鬚多シ

○第二種ハ莖葉花實根共ニ前種ニ同シ唯花青色  
ナルヲ異トス前種ヨリハ稍スクナシ

△正恭曰青花ノ者ハ和俗ルリハユベ伝フ土佐  
ノ邊ヨリ出ツ稀品ナリ形狀大抵縈縷ニ似テ小  
ナリ莖弱シテ蔓衍ス花青碧色トリ

○第三種ハ處在甚稀ニノ深森陰翳ノ地ニ生ス荷  
斯天祿以吉ニ産ス郭留識烏斯羅別兒ノ説ニハ諳  
厄利亞ニ生ストイヘリ形狀大抵相似タリト雖氏



前ノ二種トハ稍異ナル處アリ花ハ黄色ナリ

**附考**護與掘兒苛乙兒ハ方莖柔軟ニメ細小葉ハ

繆烏兒ニ似テ莖ヲ攢メ生ス葉間小花ヲ挺出ス

花謝メ小圓毬ヲ結フ中細子アリ享樂斯亞ニ似

タリ但青花ノ者ハ甚タ稀ナリ

○黄花護與掘兒苛乙兒ハ諳厄利亞業謁埤爾蘭

杜ノ森林陰翳ノ地ニ生ス他邦ニ於テ見ルヲ稀

ナリ七八月ニ花アリ甚美ニメ觀賞スベシ郭留

識烏斯曰此草高サ一尺許莖軟弱ニメ地ニ蔓行

ス赤色ヲ帶フ水液多シ多葉ニメ赤花ノ者ヨリ

ハ大ナリ兩々對生シ味酸シ葉間小花ヲ生ス五

瓣黄色花後小毬ヲ結フ堅硬ニメ他種ヨリハ小

ナリ子ハ他種ト同シ根柔軟ニメ傍延ス枝地ニ

附ククハ又鬚根ヲ生ス

○紫花護與掘兒苛乙兒

郭留識烏斯曰是レ亦一種ノ物ニメ尋常牡生護

與掘兒苛乙兒ニ全ク同シク唯紫花ナルヲ異ト

ス花五瓣暗紫色ニメ星點アリ中心五花葉アリ



テ尨茸タリ此種類ハ拂郎屈素兒杜ノ熱爾瑪尼亞ノ園中ニテ見タリ

性効第一種二種共ニ燥ノ功アリ第三種モ亦燥ノ功アレ氏少ク浸蝕ノ功ナシ哈列釋斯ノ說ニ此物其性微熱ニメ喻収ノ功アリ若シ人ノ肌膚ニ貼スルハ能ク其毒ヲ吸引スト謂ヘリ

附考凡ソ護與掘兒苛乙兒ハ性溫ニメ燥ナリ哈列釋斯曰甚タ蕩滌ノ功アリ簡約ニイヘハ銳利ノ功ナクシテ燥ノ功アルモノ也故ニ金瘡ヲ愈

シ腐穢ノ潰瘍ヲ療スト○青花ノ者ハ熱及ヒ銳利ノ性少ナシ故ニ他ノ二種ハ羊好テ食フト雖氏青花ノ者ハ食スルヲナシ最氏奇トスベシ

主療地和思谷里迭斯曰凡ノ護與掘兒苛乙兒ハ二種共ニ諸瘍硬結ヲ軟和シ潰瘍ヲ拒キ竹木刺肉中ニ入ヲ出ス或ハ  
ヲ治ス自然汁ヲ服スレハ頭部ノ諸病ヲ下利蕩滌ス鼻孔ニ滴スレハ齒牙痛ヲ治ス痛ナキ方ノ鼻中ニ滴スベシ即効アリ咽喉病ニコレヲ以テ嗽クベシ又自然汁ニ蜂蜜ヲ和シテ



不潔ノ淚眼ヲ治ス目中ニ點シテ即効アリ且眼目  
昏暗ヲ治ス○蛇咬傷ニ自然汁酒ニテ服ス○肝腎  
ノ病モ自然汁酒ニテ服ス良効アリ○青花ノ者ハ  
脫肛ニ傳シテ能ク収ム赤花ノ者ハコレニ反シテ  
脫出セシム

**附考**布立<sup>ブツリ</sup>糝<sup>セウソウ</sup>斯曰蛇咬傷ニ自然汁一錢ヲ取り酒  
ニテ服ス能ク小便ヲ利ス又肝臟ノ病及ヒ浸淫  
瘡ヲ治ス又老人潰瘍ニ効アリ而シテ附骨ノ膿ヲ  
出ス或ハ金瘡ヲ治ス○狂犬咬傷ニ自然汁或ハ

蒸露ヲ服シ且外傳シテ最良ナリ又獵犬ノ野  
獸ノ爲ニ咬レタルモコレヲ外傳シテ亦佳ナリ  
○天行疫疾ニ此草ヲ臥ニ臨テ溫服シ衾ヲ覆フ  
片ハ邪氣汗ニ隨テ發出ス○赤花ノ者ハ搗テ汁  
ヲ取り眼胞ニ貼シ及ヒ眼中ニ滴シテ眼目熱腫  
昏暗ヲ治ス又陰部ノ熱腫ヲ治ス○青花ノ者ハ  
鹽ヲ加ヘ水煎シテ鵝掌風ヲ治ス屢洗フベシ



第一種

潤葉別乙字禿





種二第

秃字乙別葉狹



第十二章 別乙字秃

**名義** 亞兒得美悉耶 羅甸○厄 別乙字秃 業謁埕 爾蘭杜

葛力尹國ノ王瑪烏蘓留斯ノ妃亞兒得美悉耶甚夕

此草ヲ愛スルニ由テ終ニ其舊名ヲ失シ王妃ノ名

ヲ以テ稱スル者ナリ○此物二種アリ濶葉ノ者ヲ

第一種トシ狹葉ヲ以テ第二種トス

布立糶斯ノ說ニ古昔コレヲ厄勒齊亞ニテ捌兒的

ニスト稱セリト又亞彪犁烏斯ノ說ニモ彼國ノ捌

兒的尼容ハ此草ニ的當セリトイヘリ其他ニモ亦



此名ヲ冒セルモノ多シ或ハ捌兒的尼容ノ名ヲ以テ真ノ別乙字禿ノ原名トシ或ハ別乙字禿ノ種類ニ附屬スヘキ者ニモ亦此名アリト地和思谷里迭斯ノ說ニ見ヘタリ或ハ樸犁骨祿訥斯ト名ツク是莖枝多キノ義ナリ又謁苛悉耶葛力斯禿祿悉耶列烏箇必斯法斂質那等ノ名アリ各其義ナキニアラス

正恭曰羅甸語ニ就テ考レハ謁苛悉耶ハ小亞細亞ノ街地亞那神ノ堂ナリ葛力斯禿祿悉耶ハ未

詳列烏箇必斯ハ繭細色法斂質那ハ業謁埵爾蘭

杜ノ一街ナリ其義尚考フヘシ

今時ノ本草家ハ數品ニ分チ麻的兒列印花兒ノ類

モ亞兒得美悉耶ノ種類ニ収ム斂屈悉烏斯ハ紉尼

斯部萋莫ヲモ亦此種類ニ収ム詳ニ第八卷十二章

ニ見ヘタリ

○第一種 潤葉別乙字禿

麻的兒苛兒拔留莫 亞兒得美悉耶 意太亞兒得美

薩伊 亞兒木乙些 察拂郎別乙斂子 厄亞瑪算禿玉



漢救兒的兒全別乙孚禿業謁埵深都央斯箇祿乙禿爾蘭杜

繆古縛兒的利亞謁些兒訥別乙兒莫別謁

和名ヨモキ 漢名艾 麻的兒苛兒拔留莫ハ母凸兒箇祿乙鐸子宮草ノ義

ナリ

正恭曰林柰斯ノ説ヲ考ルニ此草古昔ヨリシテ

通經ノ良劑トス故ニ古名ハ捌兒的ニスト名ツ

ク是レ麻古田箇祿乙草ノ義ナリ又深都

玉漢斯救兒的兒ハ深都央斯ノ革帶トイヘル義

ナルヨシ又日本ニテ木吉撒ト名ツクルヨシ見  
ヘタリ

○第二種 狹葉別乙孚禿

亞兒得美悉耶低訥福力耶羅

和名

羅甸ニ低訥福力耶厄勒齊亞ニテ列布禿苛乙兒祿

斯ノ名ヲ附接ス共ニ狹葉ノ義ナリ此名義ハ地和

思谷里迭斯ノ書別乙孚禿ノ本條ニ記セリ又其次

章ニ於テハ別乙孚禿ノ異種ヲ舉タリ故ニ爰ニ略



ス抹質玉留斯ハコレヲ以テ亞莫部祿悉耶ノ第二種トナシ既ニ其圖ヲ顯ハス

附考

深都央斯箇祿乙禿ハ同名多シ羅別兒ノ說

ニ從ヘハ熱爾瑪尼亞ニテ別乙斂子兀祿止列印

花斂深都玉漢斯救兒的兒ト云諳厄利亞ニ繆古

縛兒的ト云拂郎察ニ亞兒木乙些苛兒別深都以

按ト云フモノ是ナリ然氏拂郎察及ヒ必葛爾入

印ニ於テ右ノ名アルモノハ木様ノ草ニシテ其氣

甘香アリテ末カ乙黎涅ノ如シ是ヲ牡生亞苛羅

涅ト名ツクコレヲ頭上ニ插テ深都央斯謁烏苛兒癩ヲ除ク

△正恭曰此物第一章牡生亞苛羅涅ト同シカラ

ス大亞苛羅涅ニ近シ考フベシ

或曰此草羅甸及ヒ厄勒齊亞ニテ亞兒得美悉耶

ト呼フ是レ地亞那トイヘル女神ヲ一ニ亞兒得

美斯ト稱ス此草婦人諸病ニ功アルト地亞那神

ノ靈驗著シキカ如シ故ニ名ツクト

郭留識烏斯ハ別乙孚禿ノ葉軟薄ナル者ヲ分テ



三種トシ其圖ハ獨度<sup>ドド</sup>涅烏斯<sup>ネウス</sup>ノ無香味亞兒<sup>アール</sup>設涅<sup>セツネ</sup>ヲ載タリ

○第一種

此草伊斯巴爾亞ノ流水ノ邊及ヒ下濕ノ地ニ生  
ス哈刺那田<sup>カクナデン</sup>ニハ部祿達訥<sup>ボロクダネ</sup>又撲撒<sup>ボサ</sup>ト名ツク灌木  
様ニシテ高サ一尺許枝又ヲ分生ス葉ハ牡生亞<sup>アハ</sup>苛<sup>カ</sup>  
羅涅<sup>ロネ</sup>黄花<sup>コウワ</sup>ニ似テ綠色微白ヲ帶フ味苦シ莖頭ニ  
花ヲ著ス通常<sup>トウジュウ</sup>別乙<sup>ベツ</sup>孚禿<sup>フツ</sup>ノ如シ冬ニ至テ尚落ズ  
全體芳香ナリ根ハ木様ニシテ多ク又極ヲナス斯

ヲ地<sup>チ</sup>和思谷里迭斯<sup>カスガリテイ</sup>ノ狹葉<sup>キョウエツ</sup>別乙<sup>ベツ</sup>孚禿<sup>フツ</sup>ト稱ス

○第二種

此草伊斯把爾亞及ヒ荷斯天祿<sup>カステンロク</sup>以吉<sup>イキ</sup>ニ多シ其根  
甚タ巨ク木様ニシテ多ク極又ヲナス鬚根尤モ多  
シ根際ヨリ莖又ヲ分生シ地ニ安垂ス或ハ直立  
スルモアリ冬月多ク節ヲチタルモノヲ生ジユ  
レヨリ葉ヲ生ス葉邊小缺刻多シテ殆ト牡生亞<sup>アハ</sup>  
苛羅涅<sup>カロネ</sup>ノ如ク白色ナリ其味全ク惡ムベキニア  
ラズト雖<sup>モ</sup>微辛鹹ニシテ差唾出セシム香氣ハナ



シ初夏ニ至テ葉間多又ノ穗ヲ發ス軟弱ニメ微赤色其他モ亦多ク赤色ノ弱枝ヲ生ス葉ハ前條ト同シ枝ニ荅様ノ小花ヲ懸垂ス亦牡生亞苛羅涅ニ同シ綠色ニメ或ハ微赤ヲ帶フ八月初ヨリ開テ月末ニ至ル片ハ漸赤色ニメ白ヲ帶フ

○第三種

撒刺滿加ノ人コレヲ亞莫部祿悉耶ト云フ然氏此草氣味共ニ佳ナラズコレト同シカラズ蒙禿百爾カ乙爾斯ニハ亞兒得美悉耶得褥以忽力耶

細葉別ト云翁加里亞ニ些希列烏比鳥ト云フ別斯設莫箇祿乙禿禿草トノ義ナリ此草ヲ以テ

帚ニ造ル故ニ名ツク荷斯天祿以吉ノ属涅鳥斯達土ニ於テハ別設莫箇樂鳥禿ト云フ同義ナリ

伊斯巴你亞波爾杜瓦爾ノ乾燥荒蕪ノ地ニ生ス又拂郎察及ヒ其他近傍ノ諸國ニモ亦多ク形狀大抵ニ種ニ同シク但其莖堅勁ニメ直立ニ且時生ノ葉十ク枝ヲ分生ス莖枝共ニ赤色ヲ帶フ葉ハ前ノ兩種ニ同シテ但蘭細色ナラズ綠色ニ



ノ黒ヲ帯フ八月ニ至テ弱枝ヲ生シ小花ヲ開ク  
紫色ヲ帯フ此時ニ至シハ葉悉ク落ツ更ニ葉十  
キモノ、如シ

△正恭日附考ノ第三種別新設莫箇福也禿六形  
狀全ク地膚ニ近シ唯其葉前ノ兩種ニ同シト云  
フハ着異ナルニ似タシ但齒細色ナラストイ  
ヘルモノ甚相近シ凡ノ種類ハ莖葉齒細色或  
ハ微白ヲ帯フ是シ絨アルカヌヘナリ其緑色ニ  
ノ黒ヲ帯フトイヘルハ絨十キフ必セリ地膚ノ

形狀ハ蒿艾ノ種類ニ稍近ク然レ其色深緑ニノ  
絨ナシ然レハ此物即チ地膚ニシテ恐ラクハ艾  
ノ種類ニアラザルベシ

羅別兒ノ謝別乙字禿

羅甸ニ亞兒得美悉耶末力那ト稱ス獨度涅烏斯  
ハ狹葉亞兒設涅トス此卷第五章ニ載タリ此物  
勿釋茶ノ海岸及ヒ栗玉嶋ノ邊ニ生ス彼人ハ布  
立糶斯ノ芳香別乙字禿トス其味鹹ク微苦ニノ  
別乙字禿ノ味ニ似タリ



特生別乙字禿

羅別兒<sup>ロバール</sup>ユレヲ<sup>ア</sup>亞兒得美<sup>アールミ</sup>悉耶比尼<sup>ヤヒトニ</sup>葛烏力斯<sup>カクリス</sup>ト名  
ツク地<sup>チ</sup>和思谷<sup>ワスリ</sup>里迭斯<sup>リダス</sup>ハ別乙字禿<sup>ベイブツト</sup>ノ第三種トス  
蒙禿<sup>モン</sup>百爾力<sup>ペール</sup>乙爾斯<sup>エル</sup>ノ近傍ニハ亞苛羅涅<sup>アヘロニ</sup>ノ一種  
トス其葉小ニノ暗綠色缺刻アリ低些<sup>ヒサ</sup>乙布列斯<sup>イブルス</sup>  
葉ニ似タリ莖ハ堅勁ナリ莖梢黃綠色ノ小花ヲ  
著シ子ヲ結フ

△正恭曰特生別乙字禿ハ和名ヒノヨモギナル  
ベシ海邊ニ多シ一莖直立シ高サ一尺餘葉艾ノ

如ニノ細缺刻アリ花モ亦艾ノ如シ火繩ニ造ル

救荒本草云野艾蒿生田野中苗葉類艾而細又多

花又葉有艾香味苦救飢採葉燂熟水淘去苦味油

塩調食ト是ナリ

總說第一種ハ諸州道傍原野及ヒ田圃又瀕海ノ地

ニモ亦コレアリ然<sup>レ</sup>其風土ニ從テ或ハ繁延シ或  
安生シ或ハ高ク或ハ低ク各其地性ニ由テ變異ス  
春宿根ヨリ苗ヲ生シ莖直立シテ高サ三尺許圓ノ  
線稜アリ多ク小枝ヲ分ツ或ハ赤色ヲ帶ルモアリ

又作又



葉ハ缺刻アリテ濶ク且鋸齒アリ然レ濶葉亞兒設  
 涅ヨリハ鋸齒少クノ甚白色ナラズ面綠色ニシテ  
 背白色ナリ葉末ニ至ルホド狹薄ナリ夏莖末ニ花  
 アリ細小ニメ亞兒設涅ニ似タリ冬ニ至テ苗枯ル  
 根ハ鬚多シテ土中ニ固著ス

○第二種ハ獨乙都及ヒ別謁莫斯荷斯天祿以吉其  
 他ノ諸州溝渠下濕ノ地又高豁ノ處ニモ生ス但瀕  
 海ノ地ヲ好マズ葉ハ缺刻多ク大亞苛羅涅和名ノ  
 キニ似テ大ニメ且ツ長シ細莖弱枝莖梢ニ荅様ノ

小花ヲ著ス第一種ヨリハ細ナリ根ハ巨シテ土中  
 ニ入ル榮枯ハ第一種ニ同シ

〔附考〕通常別乙字秃ハ濶葉亞兒設涅ニ似テ唯莖

長ク葉多シ葉面褐色ヲ帶ヒ背灰白色子ハ亞兒  
 設涅ニ似タリ花白色ニメ佳香アリ味亞兒設涅  
 ノ如ク苦カラズ瘦地ニ生スル者ハ瘦テ微ニク  
 臭氣アリ

或曰別乙字秃ハ海邊ニ近キモノハ其香最良佳  
 シテ形小ナリ此草移シ栽ヘ又種子ヲ蒔テモ亦



能ク生ス乾燥及ヒ石地ニ宜シ

△正恭曰林柰斯ノ本草ニ曰此草支那日本ニ多

シ彼國人ハコレヲ揉ミ絨トナシテ木吉撒ト名

ツケ痛處ニ灸シ能ク痛風脚氣ヲ治ス高貴ノ人

ト雖氏コレヲ用ユ敢テ奇シムコトナシ故ニ碩

學ノ昆爾曼釋斯ノ説ニ脚氣ニ灸シテ甚ク功驗

アリ貴重スヘキノ草トス然氏布留缺涅篤ノ圖

ニ就テ考レハ歐邏巴洲ノ別乙孚禿ト大ニ異ナ

リ又留莫比烏斯ノ説ニハ彼地方ニモ多アルモ

ノトス東印度ノ地ニハ白色且赤色ノモノアリ

ト又和思百吉ノ説ニハ我地方ノ尋常別乙孚禿

ハ支那近傍ニ於テ多ク見タリトス又拔達吸斯

線ノ醫生天來業ノ説ニ依レハ此草日本處々道

傍ニ多ク生ス彼國ニテハ尋常ノ雜草トス然氏

我地方ニハ甚ク珍奇ノ種類トシテ都印別兒屈

カ珍藏セル日本草類ノ内ニテ見タルノミ故ニ

木吉撒ヲ以テ甚ク貴重ノ物トス人コレヲ得テ

杵ヲ以テ搗キ手ニテ揉ミ滓梗ヲ除去リコレヲ



以テ灸スルトキハ乾燥黒罨ヲナシ且汚癥ヲナ  
 スト云々以上ノ諸說紛々タリト雖此書本編  
 ニ舉ル所ノ形狀ハ本邦ノ艾ニ能ク充レリ本邦  
 唐山共ニ湯液丸散ニモ用ユト雖此專ラ熟艾ト  
 シテ灸家ノ用ニ供ス其狀柔爛綿ノ如シ故ニ艾  
 綿艾絨ノ名アリ和俗コレヲモクサト名クルハ  
 燃<sup>モエ</sup>草ノ略ナルヨシ凡熟艾ヲ製スルニハ原野自  
 生短小ナル者ヲ以テ佳トス蘓頌言苗短者爲良  
 トアリ我地方海邊ニ生スル者ハ殊ニ瘠テ香氣

灸トシテ  
 20の6

烈シ附考ノ說ニ合セリ唐山ニテ蘄州ノ産ヲ上  
 品トス時珍言相傳他處艾灸酒壘不能透蘄艾一  
 灸則直透徹爲異也云々本邦ニハ江州伊吹山ノ  
 産短小ニシテ香氣烈シ熟艾トシテ磁器ニ灸シ  
 孔ヲ穿ツベシ上品ナリ

**性効**

哈<sup>カ</sup>列<sup>レ</sup>釋<sup>ス</sup>斯ノ說ニ從フトキハ二種共ニ溫ニノ

中等ノ燥ナリ是則チ第二度ノ熱第一度若クハ第  
 二ノ初度ニ屬スルノ燥ニシテ其氛氣精微ナリ  
 △正恭曰時珍言艾葉生則微苦太辛熟則微辛太



苦生、溫熱、熱純陽也。可以取太陽真火，可以回垂絕元陽。服之則走三陰而逐一切寒濕，轉肅殺之氣為融和。灸之則透諸經而治百種病邪。起沈痾之人為康泰，其功亦大矣。云々按スルニ艾ハ春月嫩葉ヲ採リ菜ト作シ或ハ餛飩ト作シ食フベシ是レ其苦味スクナキガ故ナリ若シ乾燥スルキハ苦澀飲服スルニ堪タリ李氏ノ說甚タ考徴スベシ

**主療**

布立糶斯曰此草婦人諸病ヲ治スル要藥ナリ

○地カス和思谷里迭斯曰經水ヲ行ラシ胞衣ヲ下シ生

ヲ催ス又子宮閉塞及ヒ焮痛ヲ治スルニ此草ヲ煎汁トシ湯中ニ坐セシム良効アリ○又曰前ノ諸症ニ沒藥ヲ和シテ陰戶ニ插入ス或ハ花莖ヲ連子水煎シテ用ルモ亦佳ナリ或ハ搗テ糊劑トナシ辱部ニ貼スレハ月經ヲ行ラシ小便澁滯ヲ通シ腎膀胱中ノ結石ヲ碎ク○布立糶斯曰霸旅ノ人此草ヲ帶ルトキハ饑餓ノ患ナク中毒及ヒ魑魅ヲ避ク且ツ炎暑ヲ防キ惡蟲ノ害ヲ除ク又酒ニテ服スルトキハ阿芙蓉ノ毒ヲ解ス



〔附考〕婦人經水ヲ調ス此物莖頭花ヲ連子三錢ヲ服ス○神經震動及ヒ諸症ニ薄葉別イブキヲ搗キ汁ヲ絞リ薔薇油ニ和シテ摩擦スベシ或ハ蒸露トシ或ハ舍利別ニ製スルモ亦佳ナリ○蛇咬傷ニハ内服外用共ニ佳ナリ殊効アリ又疫熱ヲ治ス○子宮諸病ヲ治ス葉囊中ニ縫入シ或ハ膏ノ如クシ能ク温メ臍部ヨリ腿縫ニ至ルマテ慰蒸スル片ハ月經ヲ調シ子宮衝逆ヲ鎮墜ス最ニ功アリ○胃痛ニハ葉ヲ搗キ苦巴且杏油ニ和シ胃

部ニ貼シテ痛ヲ止ム○婦人臨産或ハ胞衣不下モノ葉ヲ搗キ大麥粉ニ和シ煮テ膏ノ如シ臍下及ヒ腿縫ニ貼ス然レ産後若クハ胞衣下レル後ハ其膏ヲ速ニ除クベシ然ラサレハ子宮脱出ス○産後腹痛ニ此草ノ自然汁ニ鷄子黄ヲ和シ煮テ家猪脂及ヒ箇コ鳧ノ印ヲ加ヘ膏ノ如シテ子宮ノ部位ニ貼ス○俗説ニ此草ヲ門戸ニ懸テ能ク魘魅ヲ辟除スト云フ○護祿撒烏斯ベカ別葛ス斯ノ書ニコレヲ苛兒ル絀ム莫奴ス斯ト名ツク足疾アル人此



草ノ煎汁ニ足ヲ浸シテ功驗アルヨシ見ヘタリ

△正恭曰林柰斯ノ説ニ此物性峻烈ニシテ蒸餾

スルトキハ發揮鹽氣アリテ亞兒設涅ノ如ク又

濃油アリコレヲ諸難症ニ用テ最モ効アリ巴爾

西亞ニテハ此子ヲ濃煎シテ發斑熱病及諸惡疾

ヲ治ストイヘリ本草附方中ニモ妊娠傷寒壯熱

赤斑變爲黑斑ノ症ニ用ユルヲアリ又能ク婦人

諸病ニ用ユ其功用大抵相近シ又荊楚歲時記云

五月五日鷄未鳴時采艾似人形者攬而取之收以

灸病甚驗是日采艾爲虎懸于戶上可禳毒氣ト又

孟詵言艾子服之治百惡氣其鬼神速走出田野之

人與此甚相宜也ト本邦ニテモ端午日泥菖ト共

ニ簷ニ插ム即チ布立糶斯ノ霸旅ノ人コレヲ帶

テ離敵中毒ヲ避ケ附考ノ門戸ニ懸テ魑魅ヲ避

ル等ノ諸説共ニ信スルニ足ラスト雖モ是亦同

日ノ談ナリ



