

版木存在

遠西草木譜
初編才草
卷之三
四

後北初丁予六卷百四丁也

遠西獨度版木無燒失

百第二卷 初編

目錄

第一章

亞苛羅涅

圖三 附考 種類四

(二)

第二章

大葉亞兒設涅

圖一

(十四)

第三章

細葉亞兒設涅

圖一 附考 種類九 增補圖四

(三十一)

第四章

海亞兒設涅

圖二 附考 種類五 增補圖一

(四十三)

第五章

異種亞兒設涅

圖三 種類三 增補圖一

(五十一)

第六章

設免質那

圖一 增補一

(五十八)

後北初丁予六卷百四丁也

目錄

本草綱目

遠西獨度涅烏斯草木譜第二卷 初編

目錄

第一章	亞苛羅涅 <small>アヘロロ子</small>	圖三	種類三
		附考	種類四
第二章	大葉亞兒 <small>アルセ子</small>	設涅	圖一
第三章	細葉亞兒 <small>アルセ子</small>	設涅	圖一
		附考	種類九
第四章	海亞兒 <small>アルセ子</small>	設涅	圖二
		附考	種類五
			增補圖一
第五章	異種亞兒 <small>アルセ子</small>	設涅	圖三
			種類三
			增補圖一
第六章	設免質那 <small>セノニカナ</small>	圖一	
			增補一

(一) (十四) (三十一) (四十三) (五十一) (五十八)

本草綱目

目錄

第七章 亞及力木尼 圖一

第八章 暴兒建斯箇祿乙禿 圖一

第九章 繆烏兒 圖四 附考種類四

第十章 異種繆烏兒 圖二 附考種類十一

第十一章 護叟掘兒苛乙兒 圖二 附考種類二

第十二章 別乙孚禿 圖二 附考種類五

第十三章 譯祿乙念箇祿乙鐸 圖一

第十四章 亞莫部祿悉耶 圖一

第十五章 麻的兒 圖二 附考種類二

第十六章 列印花兒 圖三 種類四

第十七章 小列印花兒 圖一 附考種類一

第十八章 大吉力斯線 圖一 附考種類二

第十九章 小吉力斯線 圖一

第二十章 別禿尼 圖一

第二十一章 苛祿尼葛 圖三 附考種類九

第二十二章 謁樂質涅 圖二

第二十三章 設兒樂絃樂 圖一

第二十四章 安生葛覓姪犁斯 圖二 種類二
附考 種類三

第二十五章 直生葛覓姪犁斯 圖一

第二十六章 野生葛覓姪犁斯 圖二 種類七
附考 種類三

第二十七章 葛覓必低斯 圖三 種類三

第二十八章 異種野設乙布列斯 圖三 種類二
附考 種類四

第二十九章 斯珍見姪兀烏物 圖一 種類一
附考 種類一

第三十章 小兀烏物 圖一

第三十一章 大斯百煙箇祿乙鐸 圖二 種類二
附考 種類三

第三十二章 箇奶薩 圖五 種類三
附考 種類一

第三十三章 封茲東竭 圖二 種類三
附考 種類三

第三十四章 窩件禿羅斯禿 圖一

第三十五章 第二種窩件禿羅斯禿 圖一

遠西獨度涅烏斯草木譜第二卷 初編

小引

第一編開卷ニ於テハ吾既ニ學者ノ爲ニ總論ヲ作り
審ニ其諸徴ヲ辨シ以テ其要領ヲ示ス後ノ第四卷
ハ諸草各種ノ性質ヲ論ス

東都	吉田正恭	修定
桑名	石井當光	原譯
長崎	羽栗費	補譯
會津	荒井行順	校

遠西獨度涅烏斯草木譜第二卷 初編

小引

第一編開卷ニ於テハ吾既ニ學者ノ爲ニ總論ヲ作り
審ニ其諸徴ヲ辨シ以テ其要領ヲ示ス後ノ第四卷
ハ諸草各種ノ性質ヲ論ス

定修	正田	名	石井當光	原譯
謙	吉田	都	吉田正恭	修定
謙	崎	羽栗	費	助譯
順	津	荒井	行順	

遠西草木譜卷二

小引

諸草ノ稱呼ハ羅甸名ニ因リ亞^A別^B設^Cノ序次ヲ以テス然^レ其標出スル所ノ名稱ハ專ラ當時ノ通稱ヲ舉ク

凡物名ヲ記スルニ首ノ字音ニ從フハ是其法例ナリ然^レ其品類ノ相近似セルモノハ其形狀ニ因テ各種ノ後ニ羅列ス是其看易カラシカ爲ナリ

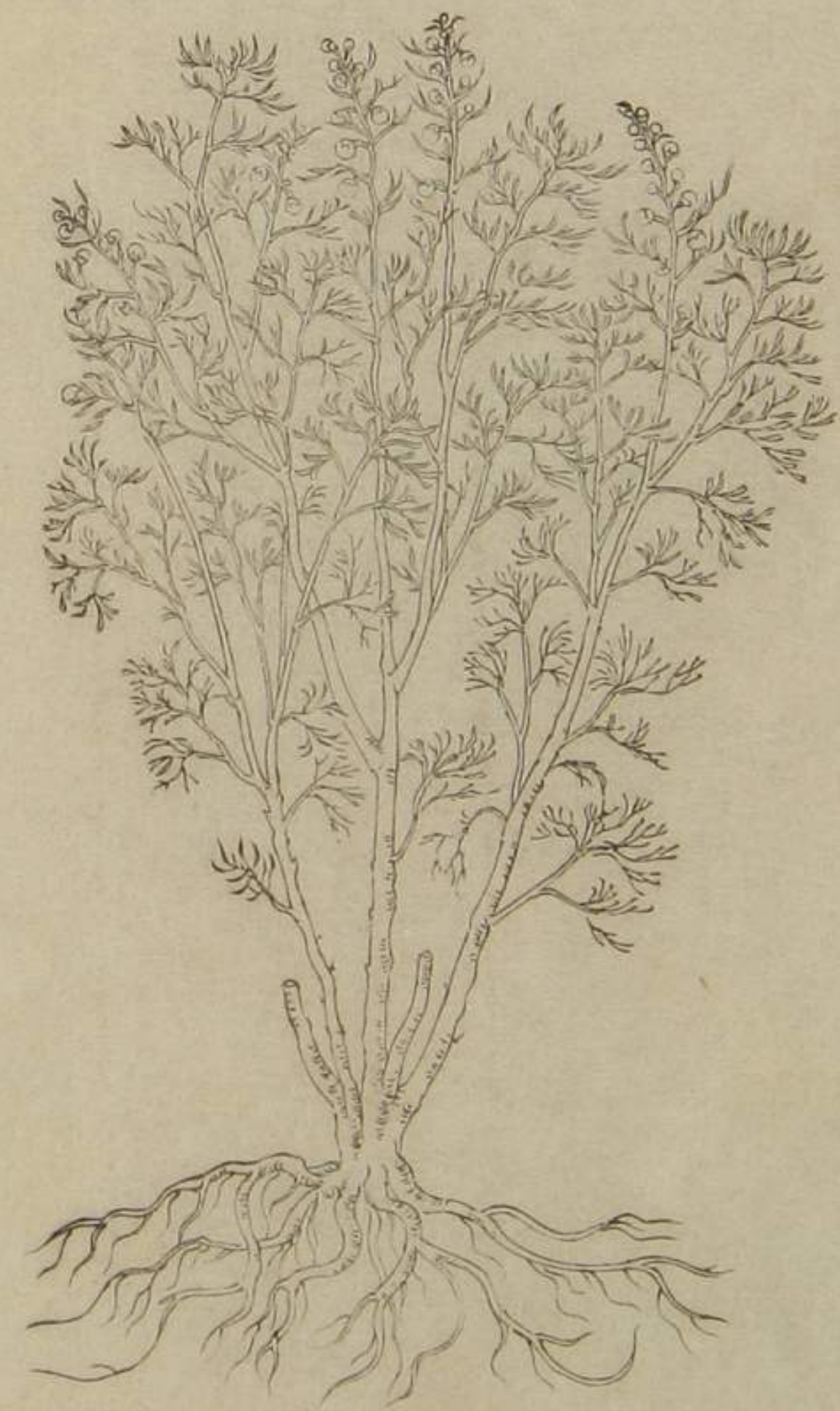
第一種

大亞苛羅涅



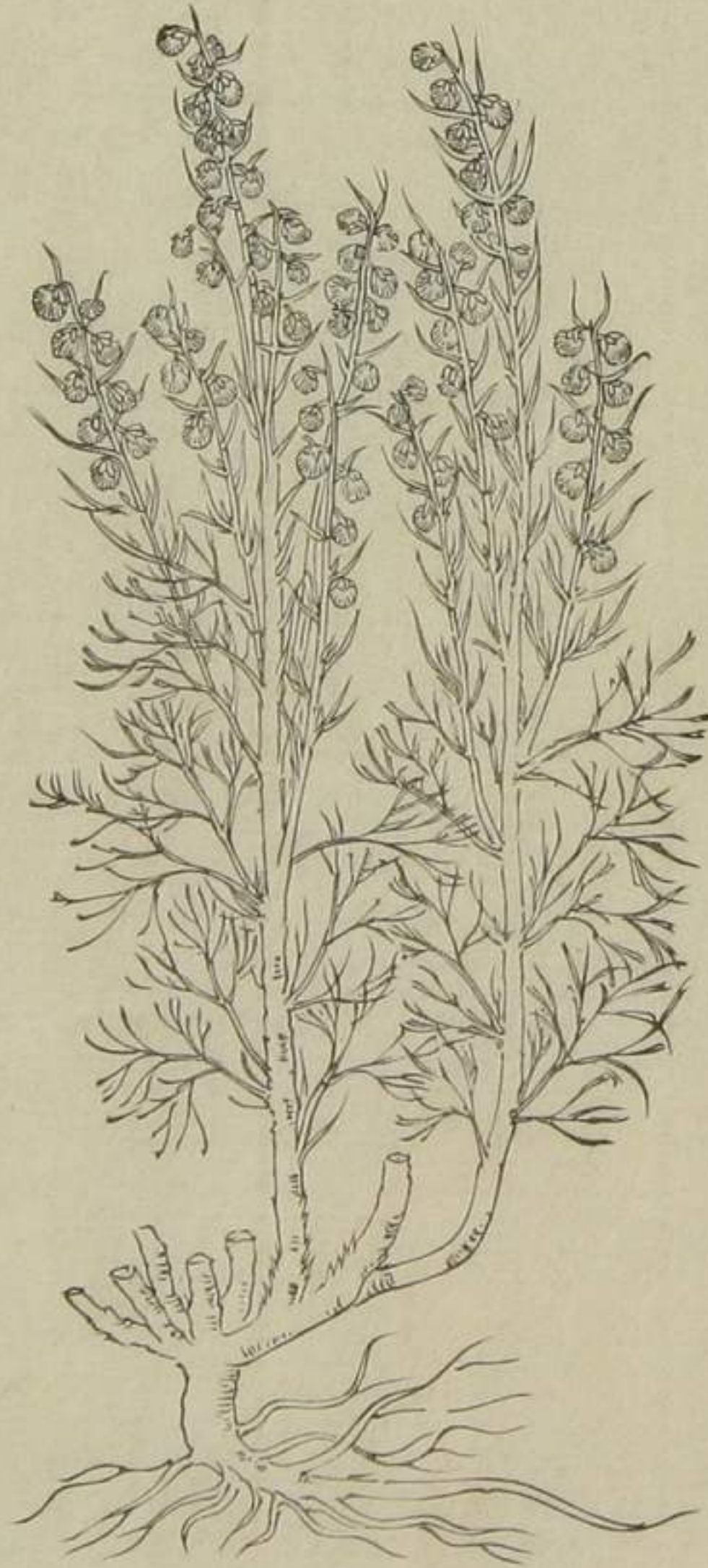
種二第

涅羅苛亞小



種三第

涅羅苛亞小香芳



第一章 亞苛羅涅

名義 亞部祿禿嫩 ○羅甸○藥局亞部祿達訖○意大利亞

亞斯達部物兒子 熱爾瑪掘兒禿物兒子同哈兒禿法

郭天同斯筒思物兒子 同埒的兒葛樂烏禿同亞弗祓

留斯同亞苛羅涅 爾業謁埒亞亞苛兒祿乙禿同亞弗羅涅

拂郎亞弗縷斯涅 同速的綸縛禿利亞部祿坦別謁

地和思谷里迭斯ノ說ニハ大小ヲ以テ牝生牝生ノ

二種ニ分テリ又一種形狀稍小ニシテ芳香愛スベ

キ者アリ今コレヲ併テ三種トスル也

○第一種 大亞苛羅涅

亞部祿禿奴莫苛未那亞兒樸列思先斯 羅甸

和名フジヨモキ 牡蒿一種

是即チ牝生亞苛羅涅ナリ布立糶斯ハ山亞苛羅涅

ト名ツク山生ナルカ故ナリ或人ノ說ニ其形狀花

色相近ヲ以テ算禿力那ヲ牝生亞苛羅涅トセリ謬

レリ地和思谷里迭斯コレヲ辨シテ牝生亞苛羅涅

ハ蒼様金黄色一莖數花ヲ著ス算禿力那ハ一莖一

花ナリト云ヘリ

○第二種 小亞苛羅涅

亞部祿禿奴莫末斯 羅甸

和名クソニンジン 漢名黃花蒿

是即チ牡生亞苛羅涅ナリ又野生スルヲ以テ野亞

苛羅涅ト名ツク

○第三種 芳香小亞苛羅涅

亞部祿禿奴莫和鐸樂絀莫歛未列 羅甸

和名カハラニンジン 漢名青蒿

是亦牝生ナリ芳香前ノ兩種ヨリ勝レルヲ以テコ

レヲ芳香小亞苛羅涅ト名ツク地和思谷里迭斯ハ
西齊里亞ノ亞苛羅涅トス

△正恭曰第一種ノ亞苛羅涅ハ和名富士ヨモキ

即牡蒿ノ一種ナリ駿河富士ノ麓ニ多アリ第二

種ハ和名クソ人參本草ノ黃花蒿ナリ第三種ハ

和名川原人參又野人參ト名ツク是青蒿ナリコ

レハ山中ニハ生セズ原野及ヒ海辺ニアリ江都

ニテモ山手辺ニハ自生ナシ本所深川葛西辺ニ

多シ黃花蒿ハ山手辺ニ多シ其形狀甚相遠カラ

サ
ル
カ
故
ニ
藥
舖
多
ク
黃
花
蒿
ヲ
以
テ
誤
テ
神
麴
ヲ
製
ス
撰
用
ス
ベ
シ
青
蒿
ハ
花
大
ニ
ノ
氣
香
シ
故
ニ
香
蒿
ノ
名
アリ
黃
花
蒿
ハ
花
小
ニ
ノ
臭
氣
烈
シ
故
ニ
臭
蒿
ノ
名
アル
也
唐
山
ニ
テ
モ
相
混
ス
ル
カ
既
ニ
本
草
韓
保
昇
ノ
說
ニ
草
蒿
江
東
人
呼
爲
狐
蒿
爲
其
氣
臭
似
狐
也
北
人
呼
爲
青
蒿
ト
言
ヘ
リ
コ
ノ
狐
蒿
ト
イ
フ
ハ
黃
花
蒿
ノ
ト
ナ
リ
宜
シ
ク
辨
別
ス
ヘ
シ

〔附考〕古人亞苛羅涅ノ種類ヲ辨スルヲ諸說紛々
タリ既ニ或人ノ牝生亞苛羅涅トスル者ヲ獨度

涅烏斯ハ算秃力那トシ大亞苛羅涅ヲ以テ牝生
トセリ然レ是木本亞兒設涅ノ一種ニシテ我考
ト異ナリ今同好ノ士ノ考定ニ從テ爰ニ四種ニ
分ツ

○第一種 無香味亞苛羅涅

羅別兒曰莖葉花實共ニ狹葉ノ艾ニ似タリ即チ
獨度涅烏斯ノ第五章ニ圖スル無香味亞兒設涅
ナリ

○第二種 蟠布列斯葉亞苛羅涅

亞部祿達奴莫百列及力奴莫福利斯帥百列悉甸
撒備那始暨必質亞同

羅別兒曰此草一莖數枝ヲ分チ勁強ニシテ長ク茶
褐色葉ハ蟠布列斯側及ヒ撒備那類ニ似テ狹長

莖ニ對シテ連著ス根ハ細小ナリ

△正恭曰蟠布列斯葉亞苛羅涅ハ即チ本編第八

卷二十七章ニ載スル蟠布列斯箇祿乙鐸ナリ物

印蔓ノ草木譜ヲ閱スルニ亞苛羅涅ノ種類ニ蟠

布列斯葉ノ物各六種ヲ舉ク此書蟠布列斯箇祿

乙鐸ノ附考ニモ亦六種ヲ載ス本條ニ於テ辨ス
ベシ

○第三種

羅別兒曰此草形狀ハ全ク無香味亞苛羅涅ニ同

シク但直立シテ地ニ妥レス莖赤ク葉長ヲ異ト

スルノミ味ハ鹹ニシテ謝愈竭兒ニ似タリ

○第四種 大亞苛羅涅

亞部祿達奴莫末古奴莫羅甸

葛覓樂律烏斯ハ葛莫不樂紉莫ト名ツク又ハ印

先薩力亞トモ稱ス達樂救斯ハ兀祿悉斯思達部
物兒子ト名ツク此草生シ易シト雖氏香氣重ク
ノ佳ナラス

△正恭曰附考第四種ハ即本編第一種ト一物ナ
ルベシ蓋其種類ニ就テ考ルキハ亞苛羅涅ハ青
蒿黃花蒿ノ類ニノ年々種子ヨリ生スルモノ歟
既ニ附考ニ獨度涅烏斯ノ大亞苛羅涅ハ木本亞
兒設涅ル一種ナリト言リ然キハ亞兒設涅ハ總
テ茵陳蒿ノ種類ニノ舊根ヨリ生スルモノナラ

ニ姑ク錄シテ識者ノ指南ヲ俟ツ而已

總說的和孚樂思紉斯ノ說ニ平原曠野向陽ノ地ニ

生ス又地和思谷里迭斯ノ說ニハ亞細亞ノ屬夏把

譯悉印哈刺遞尹及ヒ西齊里亞ノ屬費辣樸立數等

ノ地ニ生ス熱爾瑪尼亞業謁埵爾蘭土ニテハ園圃

ニ種蒔ス第三種ハ見ルヲ稀ナリ

○第一種大亞苛羅涅ハ其長大ナル者灌木ノ如ク

高廿五尺許幹枝ノ巨サ一拊指ニ過タリ每莖枝朶

最氏繁ク葉密ニノ莖ヲ拂テ生ス細葉缺刻アリテ

剪綵スルカ如シ灰白色香重シト雖_レ亦惡ムベカラズ冬ハ葉萎凋ス四月ニ至テ復葉ヲ生ス八月莖ノ半ヨリ梢ニ至テ小枝ヲ分チ荅様ノ小黄花纍々トシテ懸生ス花謝シテ九月ノ頃細子ヲ結フ根細鬚多シ

○第二種小亞苛羅涅_ハ低シテ甚長大ニ至ラス枝朶亦灌木ニ似タリト雖_レ莖柔軟ナリ餘ハ大抵前種ノ如シ葉ハ前種ヨリモ狹長柔軟ニシテ缺刻深シ綠色ニシテ白ヲ帶ヒス香氣峻烈ナリ和蘭ニ於テハ

花ヲ著スル_ル稀也根細ノ鬚多ク簇生ス地ニ添フ處又鬚根ヲ發ス

○第三種芳香小亞苛羅涅_ハ第二種ヨリモ小ニシテ且ツ低シ葉モ亦缺刻多シテ大亞苛羅涅_ニ似テ白カラズ柔軟ニシテ芳香アリ又算禿_カ那_葉ニ似タリ花ハ莖ノ半ヨリ末ニ至リ荅様ノ花多ク懸垂ス黃色ニシテ光澤アリ根ハ前種ト同シ

性効凡_ソ亞苛羅涅_ノ類ハ性熱ニシテ燥第三度ノ最上トス其氛氣精微ニシテ能ク粘稠ヲ稀釋シ皮

膚汗孔ヲ疏通開達ス

△正恭曰禮墨黎ノ藥選ニ亞苛羅涅アハロイネハ味苦ノ辛

烈氛氣精微ナリ油氣及ヒ揮發ノ鹽氣アリト云

ヘリ是レ皮膚ヲ開達スルハ揮發ノ鹽氣ヲ含ム

カ爲ナリ

主療 神經抽掣及ヒ關節腰腿痛原名悉識亞質葛即チ漢人ノ所謂痛風

是ナリ 胸膈ノ閉塞氣息ヲ快通シ小水ヲ利シ經閉ヲ

通ス是其氛氣精微ナルヲ以テ肺腎膀胱子宮等ニ

壅塞スル所ノ粘稠諸液ヲ稀釋驅除シ寒液ヲ分利

スルカ爲ナリ又體中ノ蟲ヲ驅逐殺下シ蠍蠆蜘蛛

法郎及印正恭按スルニ法郎及印ハ斑蜘蛛ナリ劉

禹錫傳信方ニ載タリ等ノ諸毒ヲ解ス凡ソ中毒危險ノ諸症

ニ亞苛羅涅アハロイネ子生鮮ノ者搗爛シ或ハ乾タルハ煮熟

セシメテ酒及ヒ水ニテ服ス甚功アリ○諸般ノ寒

戰ヲ除ク若シ痲瘡ノ發セントスル時ニコレヲ用

テ能ク身體ヲシテ溫暖ナラシム此子搗過シ油ニ

調和シ發セントスルニ臨テ身體ニ摩擦ス○諸般

寒液腫ヲ消散ス此子及ヒ苗ヲ採リ乾シ大麥粉ニ

搗勻テ塗ル○眼目焮熱腫痛スルニ此物ニ搵棹實
一個炙リ或ハ煮テ蒸餅少許ヲ加ヘ和調シ患上ニ
貼ス大ニ効アリ○毛髮脫落ニハ此物燒灰シ油少
許ヲ調和シ塗テ速ニ生ス又鬚毛生シ難キ者コレ
ヲ塗テ亦生ス蘿蔔子葶麻子蒲蘆子經久膽八樹子
等ノ油共ニ用ユベシ○此草ヲ卧榻ニ置キ或ハ摻
スル片ハ能ク蛇類ヲ驅除ス燒薰スルモ亦妙ナリ
○布立^ニ糝^ス斯曰ク此草枝ヲ卧蓐及ヒ枕下ニ置片ハ
大ニ陰事慾情ヲ催ス

附考 哈列^ハ釋^ス斯曰ク亞^ア苛^カ羅^ロ涅^ニ燒灰スル片ハ其性
最^ニ氏^シ熱^クニノ燥ナルヲ蒲蘆及ヒ蒔蘿根ノ燒灰セル
モノヨリハ烈シ故ニ潰瘍濕爛或ハ硬腫膿ヲ釀
セザル者ニ用テ甚功アリ陰莖潰爛スルニモ亦
佳ナリ凡此灰ハ潰瘍ニ用レハ甚侵蝕スル者ナ
リ是故ニ獨^ニ度^ニ涅^ス烏^ス斯ノ示セル如ク葶麻子蘿蔔
子膽八樹子沙^サ苛^カ兒^ル暴^ボ莫^ム等ノ油ニ交ヘ用ユベシ
又コレヲ塗テ速ニ鬚髮ヲ生セシム○乳香油ニ
和スレハ其氛氣愈精微ニノ能ク稀釋ニ侵蝕シ

熱セシムルノ功アリ○葛思禿兒述蘭的カストル曰此物
亞兒設涅アールセチノ缺乏ニ遇ハ代用スベシ○此物衣篋
中ニ藏メテ衣魚ヲ避ルアールセチニ等シク尚
佳香ヲ保ツ○金瘡竹木傷ニ外貼シテ能ク拔出
ス○黴瘡ニ油膏トナシ施用ス最ニ驗アリ○蒸
露ヲ取テ婦人陰處ノ上ニ摩擦ノ能ク經水ヲ通
シ子宮ノ腐敗液ヲ燥シ且ツ順利ノ胎ヲ受シム
又胞衣死胎ヲ下シ腎膀胱ノ結石ヲ碎ク又出血
ヲ止メ耳痛ヲ和ク小便淋瀝ニハ肉豆蔻ノ末少

許ヲ加ヘ用テ奇効アリ○時疫及ヒ諸般ノ中毒
ニ此子一匁葉少許ヲ加ヘ搗キ白酒ニ浸シ再ヒ
經久胡桃アール亞爾墨尼アルメニ亞暴栗ガリス斯ス赤石脂赤石脂ニ少許ヲ加
ヘ調和シ飲下スレハ良効アリ○瘧疾ノ寒戰ヲ
驅除スルニ此花搗テ自然汁ヲ取り油ヲ加ヘ膏
トナシ患人ノ足蹠及ヒ動脈或ハ脊椎ノ熱處ニ
摩擦ノ尤効アリ○内服シテ體中ノ蟲ヲ殺ス
△正恭曰亞苛羅涅アハロノ功ハ本草青蒿黃花蒿ノ主
治ト大ニ相同シ青蒿ハ味苦氣芳香ナリ胸膈ノ

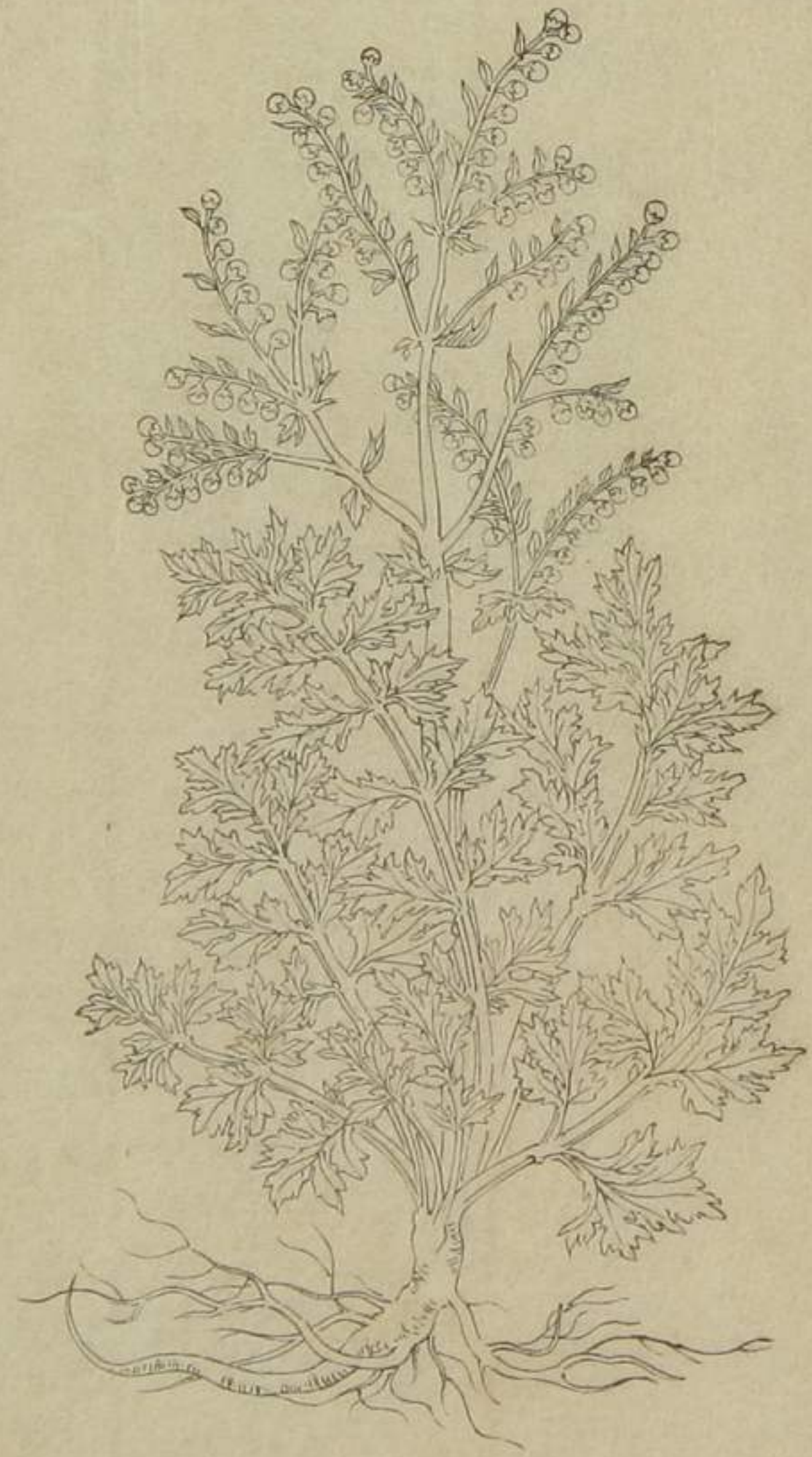
閉塞ヲ治シ氣息ヲ快通シ神經攣急等ノ諸症ニ
ハコレヲ用ユベシ黄花蒿ハ味苦辛氣峻烈ナリ
殺蟲驅邪潰瘍等ヲ治スルニハ宜クコレヲ用ユ
ベシ又此書附考時疫中毒ヲ治スル方中ニ子葉
ヲ兼用ス雷斃言使子勿使葉使根勿使莖四件若
同使翻然成痼疾ト此說相反セリ姑ク舉テ後考
ヲ俟ツ

選脩 布立糝斯及ヒ諸先哲ノ說ニ西齊里亞及ヒ哈
刺遞尹ノ諸州ニ産スルヲ良トス

△正恭曰地和ヲス思谷里迭斯ノ說ニ芳香ノ者ヲ以
テ西齊里亞ノ亞ア苛羅涅ロチト稱スルトキハ藥ニ供
スルニハ青蒿ヲ以テ佳トスベシ

妨害 哈列釋斯曰ク漫ニ服スレハ身體ニ益アラズ
故ニ今人ハ專ラ其性良ナラズ胃ヲ傷ルト言ヘリ
△正恭曰黄花蒿ハ其氣辛臭ニシテ啖フベカラ
ズ是レ胃ニ適セサルカ爲ナリ其胃ヲ傷ルト言
ハ蓋シ黄花蒿ヲイヘルナルベシ

大葉亞兒設涅



本草綱目卷之六

第二章 大葉亞兒設涅

七

本草綱目卷之六

三

第二章 大葉亞兒設涅

名義 亞部深質容厄勒亞亞部深質烏莫藥局○亞思線

蘇里亞亞亞郭線脩斯伊亞亞斯巴亞斯線悉和斯同鈍設兒

同亞落思那波爾杜物弄繆尼熱爾瑪物兒繆同亞

祿以涅拂郎亞兒設涅業蘭杜亞兒設莫同箇莫夢薄

兒覓縛屋鐸語厄百里涅別莫斯謁

和產未詳

漢名茵陳蒿 大葉者

此物種類多シ大葉ノ者ヲ以テ勝レリトス第二種
狹葉ノ者此ニ次ク其他ハ異種ニノ真ニアラスト

ス地和思谷里迭斯ハ三種ニ分テリ曰ク封質許莫
曰ク設力比烏莫曰ク算禿尼許莫是ナリ共ニ亞兒
設涅ノ品類ニ収ムベキモノナリ

△正恭曰封質許莫ハ本條大葉亞兒設涅ナリ設
カ比烏莫ハ第四章謝亞兒設涅是ハマインチン
也算禿尼許莫ハ第三章細葉亞兒設涅是茵陳蒿
也各條ノ下ニ詳ナリ

厄勒齊亞國ノ劇場ノ書記ハ亞賓質容又亞必嫩ト
云フ共ニ其味苦ノ飲ニ堪サルノ義ナリ又拔低撤

郭弄^{クワン}氏名ツク是亦甚苦シト云義ナリ亞彪^{アヒウ}犂^{レイ}烏斯^{ウクス}
 ハ亞部^{アブ}深質^{シンシヤク}烏莫^{ウモ}留思^{リュウシ}質許^{シヤク}莫^モト名ツク今コレヲ刺^チ
 質福^{シヤクホク}力烏^{リクウ}莫^モト稱ス是レ大葉ト云義ナリ此物ヲ以
 テ他ノ種類ヨリ勝レリトス又亞蠟^{アロウ}皮亞國ノ書ニ
 上好ノ亞兒^{アール}設涅^{セチ}ニ邏媽^{ロマ}奴^ヌ莫^モノ名ヲ附接ス和蘭ニ
 譯シテ邏馬亞兒^{ロマアール}設涅^{セチ}ト云襪爾襪里亞國ノ醫生モ
 亦斯ノ如ク呼フ是レ地和思谷里迭斯ノ封質^{フンシヤク}許^{シヤク}莫^モ
 ト稱スルモノ也

△正恭曰本條ハ本草茵陳蒿集解蘇頌ノ說ニ江

寧府一種茵陳葉大根粗黃白色至夏有花實ト言
 ルモノ是ナルベシ

總說此物好テ石地及山中不耕ノ地或ハ原野堤傍

ニ生ス諸國共ニ有之布立^{ブツリ}糝^{セン}斯ノ說ニハ封紕^{フンキ}斯^ス今

海所謂ノ産ハ意太里亞ノ者ヨリ苦味劇シト云ヘ

リ又別兒陸尼烏斯ノ格物辨疑ニ封紕^{フンキ}斯ノ近傍ニ

一種ノ亞兒^{アール}設涅^{セチ}ヲ産ス是レ吾地方ノ者ト全ク同

シ公數旦的訖^{コンスンダクシク}叵^ウ簾^{レン}都兒^{トウニ}格^{カク}國^{クニ}ノ醫生ハ甚夕稱贊ノ

藥用ニ供ス又蘇亦齊亞ノ寒山ニ産スルハ其地ノ

寒氣ニ由テ長大ナルコト能ハズ直立セズシテ地ニ布ノ生ス故ニ安生アハル亞兒アハル設涅セチト名ツク之ヲ羅甸ニ帥シ必奴ヒヌ莫ムト稱ス

○大葉アハル亞兒アハル設涅セチハ直立ノ木本ノ如ク高二尺餘傍數枝ヲ分生シ葉ヲ著ス葉大ニメ柔軟緊細ナル缺刻アリ綠色ニメ灰白ヲ帶フ脚葉ハ殊ニ白ク味苦シ七八月ニ花アリ花小ニメ蒼ノ如ク黃色莖頭ニ密著ス後毛様ノ細小子ヲ爲ス熟スルヲ待テ苳リ収メ乾シ貯テ冬ニ充ツ根ハ堅シテ木ノ如ク四方

へ傍引ス冬ヲ經テ消セス數年ヲ保ツ

選脩凡ノ藥用ニ供スルニ古今ノ本草家封紬フシ斯ス夏カ

把譯パド悉印シ及ヒ達烏埒タク斯山スニ生スルヲ佳品トス地

和思フス谷里迭コリ斯哈ス列釋ガ斯スハ羅馬ノ産ヲ勝レリトス

今ハ通常ノ者ヲ良トス殊ニ原野ニ生スルモノ佳ナリ是子ヨリ自生スルガ故ナリ他邦ヨリ移シ栽ルモノハ氣脫シテ苦味スクナシ其地産スルモノニシテ苦味多キヲ良トス

附考凡ノ草木ノ品類其産土ニ因テ各香味形色

ヲ異ニス亞兒設涅ニ於テモ亦然リ故ニ其葉或ハ純白或ハ灰白或ハ綠色ヲ帶ヒ又香氣アルモノアリ臭氣アルモノアリ或ハ香味共ニナキモノアリテ其性効等シカラス功力モ亦優劣アリ是故ニ亞兒設涅ノ種類宜ク撰用スベキカ爲ニ葛祿留斯郭留識烏斯ノ異草譜ニ其品類ノ考徴ヲ辨シ且抹質亞斯姪羅別兒ノ勉強論說ノ種々ノ品類ヲ區別セシ所ヲ後ノ第三章ノ附考ニ於テ約說シ同好ノ士ノ異論ナカラシガ爲ニ其異

種ヲ辨知セシムル而已

△正恭曰亞兒設涅ノ品類本草ニ就テコレヲ考ルル片ハ茵陳蒿白蒿萋蒿牡蒿等ハ槩シテ皆亞兒設涅ニ屬スベキモノ也何則其形狀相遠カラサルカ故ニ漢人モ亦コレヲ混同ス救荒本草ニ白蒿ト云ハ即チ茵陳蒿ノ嫩苗ナリ通志略ニハ白蒿即茵陳蒿トアリ又其味ヲ辨スルニ於テモ茵陳蒿ハ味苦ト云辛ト云苦辛ト云苦甘ト云フ白蒿ハ甘ト云辛ト云陸生ハ辛薰不美ト云水生ハ

辛香而美ト云フ牡蒿ハ苦微甘ト云フ是レ其產
土ニ由テ各香味形色ヲ異ニスルカ所以ナリ然
則皆其品種ニ收ムヘキモノ也且附考ニ其葉純
白ト言ルハ是レ白蒿ナルベシ和名シロヨモキ
又ヌマヨモキト云フ本邦ニ産スルモノ味苦シ
テ漢人ノ説ニ當ラズト雖氏亞兒設涅ニ充用ス
ベキモノ也

○凡此草ヲ植ント欲セハ宜ク其根ヲ束子栽レ
ハ其根ノ味莖葉ニ比スレハ苦カラズ却テ甘ク

或ハ淡ク或ハ微鹹ヲ帶フ又世人此草ヲ以テ不
祥ノ草トシ寺院ノ園庭墓處ノ側ニ栽ユ

○古人亞兒設涅ノ苦味烈キヲ以テ上品トス即
チ羅別兒ノ本草ニ其理ヲ論スル一確然タリ其
説ニ曰苦味ノ諸藥ハ開達淨除ノ功アリテ水ヲ
利シ疝ノ汚液ヲ下ス即チ蘆薈翳兒鐸哈兒列葛
未兒列等是ナリ故ニ的和孚樂思絀斯及ヒ其他
ノ醫書ニ哈列釋斯ノ封質許莫ハ其性强ク其功
烈ク其味尤モ純苦ナルヲ以テ諸種ヨリハ甚タ

勝レリトス布立糶斯及ヒ古ノ醫生モ邏馬ノ一
種ヨリモ苦味甚ノ功アリト考定詳説スルヲ猶
地和思谷里迭斯カ精究セルカ如シ又哈列釋斯
ノ説ニ凡苦味ノ諸物ハ胃ニ益アラズ故ニ食品
ニ供スル片ハ佳ナラズ藥用ニ備ルハ佳ナリ是
故ニ蘆薈ハ胃ノ要藥トスト雖モ漸ク肝ニ輸送
シテ殊ニ功驗ヲ顯スア亞兒設セ涅チノ功モコレト等
シア詳ニ玉函ヨ涅ハ斯チ拔ス烏バ比ク尼ヒ烏ク斯スノ書ノ熱熱爾爾瑪瑪尼尼亞亞
ア亞兒設セ涅チノ種種類類ノニ見見ヘタリ以上上ノ二條條ハ第五五章章ノ附考考ヨリ

改テ爰ニ移ス

性効 其性燥熱相雜ハル第二度ノ熱第三度ノ燥ニ
ノ味苦辛能ク蕩滌淨除ノ功アリ又聚斂シ且強壯
ニスルノ性アリ

附考 或人ノ説ニア亞兒設セ涅チノ性ハ其氛氣粗糲ニ
ノ化熟シ難キノ質アリ故ニ賤民農夫ノ常ニ力
作ノ職業ヲ勉ムル者ハ其粗糲ナルカ故ニ甚相
應シテ小兒及ヒ虛弱ノ人ヨリモ功驗アリ若シ
小兒及ヒ虛弱ノ人ニ施サントナラバ宜ク其粗

糲ノ質ヲ去ベシ其法亞兒設涅ノ生鮮綠色ナル者ヲ揀取り上好莫斯噓姪兒酒ニ浸ス一二十四時吾邦ノ十二時ニシテ即チ一晝夜ナリ而ノ酒ニ傾ケ出シ風乾シ末トシ用ユ○又法一ニハ其粗糲ノ質ヲ去リ一ニハ其苦味ヲ除ンガ爲ニ溫湯ニ浸シ氣ヲ透出シテ全ク清潔美好ナラシメ以テ無毒ノ物トス然氏羅別兒ハ其味苦ヲ以テ稱贊セリ

○亞兒設涅ノ自然汁ハ其草ヲ用ルヨリハ性熱ナリ哈列釋斯曰大葉亞兒設涅ハ謝亞兒設涅算

秃尼許莫亞苛羅涅ヨリハ性溫ナラズ且聚斂ノ功アルカ故ニ精微竄透ノ性ナク又稀釋ノ功少ナク燥スコト強シ

△正恭曰禮墨黎ノ藥選ニ其性油氣鹽氣アリテ少ク水氣ヲ含トアリ

主療胃虛弱ニシテ或ハ痛ミ或ハ熱シ膽汁病黃胖病痿黃病等ニ用テ甚効アリ是レ其味ノ純苦ナルニ由テ敗液ヲ大便ヨリ驅除シ且小便ヨリ通利シ又聚斂ノ性アルヲ以テ胃ヲ強壯ニス○哈列釋斯

曰胃中ニ寒液及ヒ粘液有テ煩悶スルヲ融化ス胸
肺中ニ汚液壅塞スル者ニハ佳ナラズ○地チ和ヲ思ス谷ム
里迭斯リテス曰此藥空心ニ服スレハ醒ヲ解シ惡心噯氣
ヲ止ム又食前後ニ服スレハ胃中ニ過度スル所ノ
水穀ヲ消化シテ大ニ胃氣ヲ助ク○稽留熱勞熱三
日熱ニ與テ屢効アリ是レ唯胃ヲ強壯ニシ飲食ヲ
進ルノミニアラス又能肝臟ヲ強壯ニシ諸臟ノ閉
塞ヲ開達シ且血脉中ノ腐敗液ヲ融解蕩滌スルカ
爲ナリ○脾臟ヨリ發スル血症ニ用テ甚効アリ其

症多ハ吐血嘔血ヲナス是レ原來脾臟ノ血分泌宜
シカラサルニ由テ敗血ヲ蓄ヘ是カ爲ニ緊張腫起
シテ過多ノ血ヲ上部ヨリ吐出シ又黑色ノ腐敗血
ヲ不潔汚穢ノ者ト共ニ下部ヨリ糞中ニ雜下シテ
内空虚シ病者大ニ虛憊ス劇甚キニ至テハ遂ニ救
ハレザルニ至ル偶快復スルニ於テモ復難治ノ水
腫ヲ發ス殊ニ吐血再發スル者ニ於テハ此症尤ト氏
多シ如此ノ諸症ニハ此物ヲ用テ屢緩治スベシ若
シコレヲ用テ一度治スルコトアラバ其証ヲ熟察

考究シテ各法ニ於テ此物ヲ加入シ久服セシムル
 コトヲ要スベシ○身體及ヒ腸中ノ諸蟲ヲ驅除ス
 内服シテ功ヲ取ルノミナラス外貼シテモ亦佳也
 又能ク諸般ノ腐蝕ヲ止メ氣息惡臭ヲ除ク○膏ニ
 作り或ハ浴湯トナシテ能ク燥シ愈スノ功アル
 甚速ナリ○地テ和思谷里迭斯リ曰諸般風氣腹中雷鳴
フ云腹脹ニ用テ甚効アリ又諸疼痛ヲ治シ胃中噫
 氣惡心腹痛ニハ設セ設セ力水類那兒丟斯ス設セ兒質葛カヲ
 加フ又此子ヲ加テ服ス又黃疸ニハ水煎シ或ハ水

ニ浸シ每朝爾ル篋兒草苴ノ小飲器ニ一盃ヲ服ス○草毒
 ニ由テ咽喉促迫スル者醋ニテ飲服シテ最ト効ア
 リ又酒ニテ用レハ諸中毒ヲ解ス殊ニ悉シ迦兒ル鄰屈
芥葉鈎吻○和ノ毒ニ最良ナリ又蜘蛛咬傷謝ダ杏榮
名ドクゼリノ及ヒ諸毒蟲ニモ亦コレヲ用ユ○喉風ニ
革毒蟲ノ及ヒ諸毒蟲ニモ亦コレヲ用ユ○喉風ニ
 ハ消石及ヒ蜜ニ調和シコレヲ貼ス又小疹膿腫夜
 發スル者水ニテ貼スレハ即チ散ス青盲及ヒ眼目
 昏暗或ハ耳中膿潰シテ膿血ヲ出スニ蜜ニ和シ頻
 ニ用テ最功アリ或ハ甘葡萄酒ヲ以テ煎服ス○脾

病水氣留滯スルニ無花果消石「ク」杏樂比古「ク」和名ノチヤ
 麥ヒキ一種 燕粉ト共ニ調和シ脇腹ニ貼メ最良効アリ
 ○此草酒ニ浸メ茵陳酒ト名ク前説ノ諸症ニ用テ
 甚良効アリ

〔附考〕脛脚ニ生スル部婁直歇輩斯天「ク」名瘍ニ水ニ調
 和メ用ユ○身體關節打撲青腫ニ蜜ニ和シ摩擦
 ノ能ク凝血ヲ散ス○眼目腫痛ニ甘葡萄酒及ヒ
 薄斯倪兒鐸酒「ク」ニ煎シ貼スレハ疼ヲ和クル最
 速ナリ○牙齒疼痛及ヒ耳痛ニ火ニ燒薰メ忽チ

痛ヲ止ム○心痛肝痛ニ搗キ設樂絀莫塔「ク」必力烏
 莫「ク」膏藥ニ和シ各其部位ニ貼メ良効アリ又經久
 胃病ニ薔薇油ヲ用テ其部位ニ貼スルモ亦効ア
 リ前症熱ナキ者茵陳酒ヲ用テ良効アリ○葛思
 禿兒述蘭的「ク」ノ意太里亞ノ草木譜ニ亞兒設涅花
 ノ酒煎ハ茵陳酒ヨリハ勝レリ又箇「ク」覓「ク」印子「ク」ヲ加
 ヘ酒煎メ温服スレハ箇力箇莫捌斯「ク」病ヲ治シ又
 蟲ヲ殺ス草ノマ、用ルヨリハ其功速ナリ○赤
 痢ニ亞兒設涅子「ク」飲服シテ能ク止ム○亞兒設涅

葉ノ露水ハ口ニ適メ服シ易シ然レ茵陳酒ヨリ
 ハ功劣レリ○此物空設兒弗製劑舍利別上錠及
 ヒ油トナシ用ユル法アリ多端ナレハ爰ニ略ス
 ○亞兒設涅ノ空設兒弗ハ水腫ニ多ク用ユ其法
亞兒設涅花ノ嫩軟ナルモノヲ採リ搗爛シ砂糖
 四倍ヲ加ヘ拌シ久ク置キ能ク混和シ太陽ニ曝
 シ乾カス一二月水氣升發シ盡サシメ午飯ノ前
 第三時時本邦ナリニ四錢ヲ服ス若シコレヲ服サ
 ント欲セハ先ツ能ク其身體ヲ蕩滌瀉下シテ後

ニ用ユベシ凡ソ世醫及ヒ産婆妙藥師ハ大葉亞兒設涅
兒設涅ニテ造レルヨリハ他種亞兒設涅ヲ以テ
 勝レリトシ專ラ使用ス是レ其苦味少ナクシテ
 服シ易キカ爲ナリ然レ羅別兒ノ説ニハ其苦味
 ナキ者ハ本質ノ熱性ナク功用アル可カラズト
 云ヘリ○頭痛寒氣ヨリ來ル者ニ亞兒設涅ノ蒸
 露水ヲ顛顛ニ塗テコレヲ驅散ス
 [附考拾遺]乳房腫起スル者亞兒設涅自然汁ニ軟
 膏ヲ加ヘ塗テ腫ヲ消ス又自然汁ヲ以テ身體ヲ

摩擦スル片ハ能肌膚ヲシテ美好ナラシメ四肢
 關節ヲ滑利ス○殺蟲ニハ自然汁ニ桃仁ヲ加ヘ
 用ユ○金瘡新舊ヲ論セス自然汁ヲ貼スレハ愈
 ルヲ速ナリ又腐肉ヲ除ク○毛髮ヲシテ黒カラ
 シム「アルセチ」亞兒設涅「ロキセシ」葉燒灰シ「玫瑰ニテ造ニ調
タル膏ナリ和シユレヲ塗ル○肌膚及ヒ諸臟疼痛ニ「アルセチ」亞兒設
「チ」涅花實共ニ膽八樹子油ニ入レ煎化シ滓ヲ去リ
 油ヲ收メ毎用温テ臍上ニ貼シ最モ奇効アリ○
 結石腎痛及ヒ脫肛子宮脫ヲ收ム「アルセチ」亞兒設涅「チ」生鮮

ノ者多ク水煎シ浴湯トナス○牙齒動揺スルニ
「アルセチ」亞兒設涅「チ」水煎シテコレヲ含ム能ク牢固ナラシ
 ム○疣目ニ「アルセチ」亞兒設涅「チ」灰トナシ汁ニ淋シ貼シテ
 コレヲ除ク
 ○造「アルセチ」亞兒設涅「チ」酒「チ」法 熱爾瑪尼亞ニ於テハ其地
 産スル所ノ大葉「アルセチ」亞兒設涅「チ」ヲ以テコレヲ造ル是
「ガ」レ哈列釋斯ノ真ノ「アルセチ」亞兒設涅「チ」ト名ルモノ也今羅
「ベ」別兒ノ本草ニ依テ地「チ」和思谷里迭斯ノ「アルセチ」亞兒設涅「チ」
 酒ノ法數品ヲ舉ク

其一 酒二十壺量數追考封質許莫九十六錢ヲ
 入レ和勻シ煮テ三分ノ一ヲ減シ醋八百錢封質
 許莫四十八錢ヲ加ヘ拌勻テ桶中ニ傾入レ能ク
 沈著シ其氣ヲ滲出セシム

其二 亞兒設涅細末トナシ九十六錢細棉布ニ
 包ミ括定シ桶中ニ入レ酒醅二十壺ヲ投シ密封
 スル一二月ニシテ成ル

其三 亞兒設涅四十錢或ハ三十二錢西齊里亞
 那兒丟斯類甘松葛踏兒桂葛悉亞勒勒勒悉勒迦勒釋勒按勒禿勒

斯未詳葛樂繆斯名荻和名謁樂的反臺煙各十六錢共
 ニ和シ搗テ酒三十壺ノ中ニ投シ密封シ藏ムル
 一二月箇月或ハ三箇月ニシテ其清澄スルヲ待テ他
 ノ桶中ニ入レ藏メ貯フ

其四 酒醅二十壺那兒丟斯類甘松設兒質葛類甘松十四
 錢亞兒設涅四十錢右二味棉布ニ包ミ括定メ醅
 中ニ入浸ス一四十日滓ヲ去リ他ノ桶中ニ移シ
 藏ム

其五 酒醅八百錢亞兒設涅九十六錢消天苛兒

斯^ス禿^ト脂松十六錢ヲ投シ浸過ス一十日ニシテ棉布
ヲ以テ漉シ藏メ貯フ

右件藥酒ハ專ラ胃ノ消化ヲ助ケ惡心ヲ消シ胃
ノ衰弱ヲ療シ心下拘攣久ク愈サル者ニ良効ア
リ又能小便ヲ利シ肝病黃疸腎臟諸病腹内諸腫
虺蟲婦人經閉ヲ治シ葛覓犁^{カメヒ}名毒蟲ヲ服メ毒ニ中
ル者コレヲ多服スレハ其毒ヲ吐出ス羅別兒ノ
說ナリ

○造亞兒設涅鹽法

亞兒^ア設^セ涅^チ根葉花實ヲ連子燒灰シ湯ヲ淋シ灰汁
ヲ取り毛羅ニテ漉シ箇爾弗竭樂斯名器ニ入レ火
上ニ置キ部郎鐸吾禿名器ヲ以テ水氣ヲ發シ盡セ
ハ其底ニ凝留ルモノ是レ鹽ナリ而メ其鹽ヲ土
器中ニ入レ武火ニ煨キ通紅ナラシメ炗聲ナキ
ニ至テ止メ又コレヲ沸湯中ニ投シ再ヒ毛羅ニ
漉シ銅鍋或ハ砂鍋ニ入レ煮テ初ノ如シ而メ其
底ニ凝ル所ノ鹽ヲ取り細密ナル棉布ニ包ミ括
テ酒ニ濡シ取出シ火中ニ投シ其布燒盡シテ鹽

凝結スルニ至テ取出セハ黑色ニ變ス復再ヒ沸湯中ニ投シテ融化セシメ又前法ノ如ク毛羅ニテ漉過シ砂鍋ニ入レ燒テ前ノ如シテ鹽ヲナスニ至ル是レ其不潔及ヒ毒氣ヲ去ルナリ○此ヲ服スレハ能發汗シ微毒及ヒ内部虧損諸病ヲ外發シ且消散ス又腐肉黑色汚穢ヲナス者ニコレヲ摻シテ清潔ニス○諸草ノ鹽ヲ取モ亦斯ノ如ク

右拾遺ハ第五章ノ附考ヨリ爰ニ移ス

妨害 哈列釋斯ノ說ニ此物胃中ニ粘液アルモノニ

用テ然レ妄ニ投スベカラス又或人ノ說ニハ此ノ如キノ諸症ニハ凡テ用ユルヲ禁ス反テ害ヲ生スルヲ多シト言ヘリ

附考 哈列釋斯ガ亞苛羅涅ノ條ニ亞兒說涅ハ其本性ノ苦味ヲ去ラサレハ内服スルヲ勿レト故ニ世人亞兒設涅類ノ自然汁ヲ服スルハ甚胃ニ害アリトス又一說ニ亞兒設涅ノ苦味少キト云フ或ハ空設兒弗等ニ造ルハ功力少ナシ亞兒設涅ハ苦味アルヲ以テ貴フベシ○又布立糝斯ノ

說ニ算^{「サト」}禿^{「ト」}尼^{「ニ」}許^{「キ」}莫^{「ム」}及^{「ト」}ヒ設^{「セ」}力^{「カ」}比^{「ヒ」}烏^{「ウ」}莫^{「ム」}ハ真^{「マ」}ノ亞兒^{「アール」}設^{「セ」}

涅^{「ネ」}ヨリハ苦味少シ故ニ其香味胃ニ入ルト雖^{「モ」}氏

甚害アラス第五章ノ附考今改テ爰ニ移入ス

△正恭曰亞兒^{「アール」}設^{「セ」}涅^{「ネ」}ハ味苦開達衝動ノ性アリテ

能粘液ヲ融化シ汚滯ヲ淨除ス然^{「レ」}氏多コレヲ用

ル^{「レ」}キハ其慄悍酷厲ノ質胃ノ裏膜ヲ侵刺衝動シ

テ自ラ攣急ヲ起シ或ハ上轉ノ嘔吐ヲ發シ或ハ

腸中ヲ傾瀉ノ下利ヲナシ遂ニ其津液ヲ消耗ノ

他病ヲ發スルニ至ル故ニ一ハ其苦味ニ因テ功

ヲナシ一ハ其苦味ヲ去テ功ヲナス能其權衡ニ

達シテ其輕重ヲ取捨セハ精微妙用ハ自ラ兩全

ノ間ニアラン

他用此草衣篋中ニ収テ蟲蠹ヲ避ク油ニ浸シ各處

ニ置ハ蚊蠅諸蟲敢テ聚ル^{「レ」}ナシ煎汁ヲ澆ケハ鼠

ヲ避ク

附考此物水ニ浸シ印^{「イン」}紀^{「キ」}墨^{「ボク」}ノ類ナリ醫學寶ニ和

シ刷印寫字ニ用ユ鼠敢テ書冊ヲ毀傷スル^{「レ」}ナ

シ此水印^{「イン」}紀^{「キ」}ニ加テ混和シ難シ故ニ宜ク此水ニ

テ紙ヲ濡シ而後刷印寫字スベシ○亞兒設涅ト
 亞^ア苛^ヘ羅^ロ涅^子類^青蒿ヲ合シ穀類中ニ入貯フレハ積年
 腐敗スルナク且諸蟲ヲ除ク又野生和列哈^ガヲ
 加ヘテ蟻ヲ驅除ス○油ニ浸シ身體ニ塗り蚤ヲ
 避ク○煎汁ヲ垣墻ニ注クトキハ防鐸^ク落^ロ乙^イ先^セ小^小
 名ノ除ク○亞兒設涅^子ハ諸物ノ腐敗臭氣ヲ禦ク
 故ニ屍ヲ斂テ腐敗ヲ止ム故ニ此草及ヒ自然汁
 ヲ以テ拔兒設莫^ムヲ造リ別拔兒設莫^ムト名ツク

細葉亞兒設涅



遠西草花譜卷一

九

增補

附考第二種冠狀
亞兒深以物印
蔓亞部質烏
莫與莫別兒力苛留
之圖補之



增補

附考第三種以物印蔓亞部深質烏
莫葛木覓力葛必細力斯之圖補之

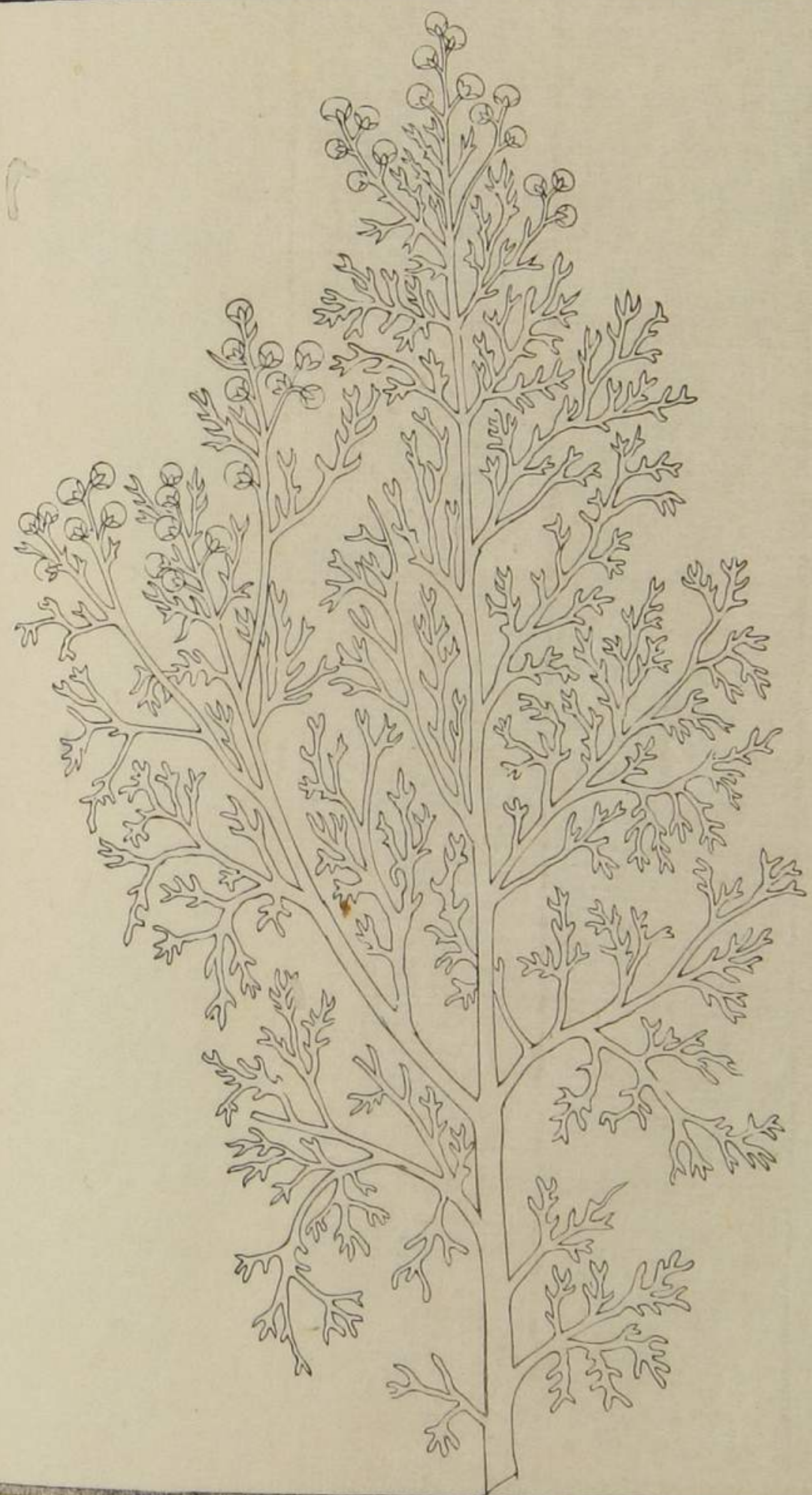


遠西草花譜卷一

第三章 細葉亞兒設涅

廿三

增補 附考第五種以物印蔓亞部深
質烏莫封質許莫之圖補之



增補

附考第六種以物印蔓
亞部深質烏莫以弄及福
力烏莫扁達苛乙兒列
烏莫之圖補之



第三章 細葉亞兒設涅

第三章 細葉亞兒設涅

名義亞部深質烏莫得釋以忽力烏莫羅馬釋莫亞
部深質烏莫同羅馬亞兒設涅爾業謁杜

和名子ツミヨモキ 漢名茵陳蒿

亞部深質烏莫得釋以忽力烏莫ハ是細葉亞兒設涅ノ義ナリ世俗通ノ羅馬亞兒設涅ト稱ス故ニ醫生藥局ノ徒モ亦此ニ雷同シテコレヲ亞部深質烏莫封質許莫トシテ用ユ是レ哈列釋斯ノ覓禿術斯第十下卷ニ亞兒設涅ハ封紕斯國ヨリ來ル肝臟或ハ

腹内膿潰ニ甚効アリ此種但他ノ亞兒設涅ヨリハ花葉共ニ全ク小ニシテ其氣稍愛スベシト言ヘルニ據レリ然レ地和思谷里迭斯ノ所謂亞部深質烏莫封質許莫トハ全ク異ナリ地和思谷里迭斯ノ封質許莫ノ名ヲ附接セルハ大葉亞兒設涅ナリ既ニ哈列釋斯ノ單味能毒篇第六卷亞苛羅涅ノ章ニハ亞兒設涅三種アリ其一ヲ真ノ亞兒設涅トス尋常ノ者ナリ此物封紕斯國ヨリ出ルヲ以テ封質許莫ト名ツク是レ即大葉亞兒設涅ナリ然ニ又哈列釋斯

ノ説ニ封紉斯國ヨリ出ル者ハ花葉共ニ他種ヨリ
 ハ小ナリトアルキハ其説小大相反シテ甚奇シム
 ベシ或人コレヲ辨シテ曰是繕寫ノ誤ナリ厄勒齊
 亞語ニ小ヲ未屈祿的祿乙斯ト云大ヲ末屈祿的祿
 乙斯ト云其未^ミト末^マト訛音ニ由テ他種ヨリ大
 ナリト書スベキヲ小ナリト誤認タルナリト此説
 甚明白ニシテ宜ク覓禿術斯ノ誤字ヲ改ムベシ今
 我輩ノ稱スル細葉亞兒設涅ハ真ノ封質許莫ニア
 ラズ又亞蠟皮亞人ノ所謂邏馬亞兒設涅ハ他ノ邏

馬亞兒設涅ニアラズ厄勒齊亞ニ封質許莫ト稱ス
 ル者ナリ

○或人ノ説ニ此條ニ舉ル所ノ亞兒設涅ハ古人ノ
 所謂算禿尼許莫ナリ地和思谷里迭斯ノ書ニハ此
 草彌悉亞國達樂西亞國其他東方ノ諸國ニハ産セ
 ス唯拂郎察國ノ亞兒卑斯山ニノミ産スルヨシ見
 ヘタリ○又一説ニ此草亞兒卑斯山ニハナシ小亞
 細亞ノ内拂郎啐斯ノ邊ニ多シ彼地ニハ哈樂軫ト
 名ツク土人ハ沙兒寔ト呼フコレヲ厄勒齊亞ニテ

沙兒鐸尼烏莫ト稱スコレヲ誤テ算禿尼許莫ト云
是亦繕寫ノ誤ナリ故ニ地和思谷里迭斯ノ古書ニ
ハ沙兒鐸尼烏莫ト載タリコレ證スベシ哈列釋斯
ハ算禿尼許莫ニ極メタリ此頃ニ至テハ其名定リ
シ故ナリ又布立釋斯ノ說ニハ算禿尼許莫ハ拂郎
察ノ一邑ノ名ナリ彼地ニ多ク産スルカ故ニ名ツ
クルヨシ言ヘリ

總說此草彌悉亞達樂西亞翁加里亞荷斯天祿以吉
ノ諸國ニ多産ス又別謁覓爾蘭土熱爾瑪尼亞ノ荒

蕪ノ地ニモ亦有之業謁埵爾蘭杜諳厄利亞ニハ園
中ニ栽ルノミニノ自生ナシ其葉細小柔軟ニシテ
小莖多ク叢生シテ甚嬌軟高サ一咫或ハ尺許又コ
レニ過ルモアリ葉ハ莖ヲ拂ノ生シ大葉亞兒設涅
ヨリハ柔軟ニシテ細缺刻アリ秋花實ヲナシ小枝
ニ懸垂スル一第一種ノ如シ冬ニ至レハ苗枯ル根
ハ柔軟ニシテ横ニ傍生シ春ニ至リ舊根ヨリ萌芽
ヲ發ス繭紵色ニシテ大葉ノ者ヨリ味苦カラス香
氣モ亦烈シカラズ稍芬芳ナリ

△正恭曰本草ニハ山生ノ者ヲ山茵陳トシ野生ノ者ヲ野茵陳トシ人家ニ栽ルヲ家茵陳トス今本邦ニ産スル者多ハ苦味少ナシ蘇頌說ニ頗種類ヲ舉ルト雖氏唯汴京北地ノ山茵陳ノミ葉細而背白其氣如艾味苦ト云時珍說ニハ多時爲蔬ト云又采苗和粉麪作茵陳餅食之ナトアル片ハ唐山ニ産スルモ苦味スクナキト見ヘタリ今爰ニ說ク細葉亞兒設涅モ苦味少ナシト云片ハ本邦及ヒ唐山ニ産スル茵陳ニ能充レリ或人ノ說

ニ長崎ニ産スル茵陳ハ苦味甚シト是レ汴京ノ産ニ同シカルベシ

性効 其性熱ニノ燥大葉亞兒設涅ヨリ苦味少ナシ然氏收斂ノ功ハ他ノ諸品ヨリ大ニ勝レリ

附考 前章ニ亞兒設涅ノ品類ヲ漏セリ故ニ爰ニ

附録ス

○第一種 木本亞兒設涅

和名フジヨモキ 牡蒿一種

羅別兒ノ本草ニ圖スル所ハ其形狀大亞苛羅涅

ト同シ花葉共ニ大葉亞兒設涅ニ甚夕似タリ然
氏高サ五尺許ニノ木本ノ如ク大葉亞兒設涅ヨ
リ葉稍少ナリ且白色ナリ四時凋マズ業謁埤爾
蘭杜ハ寒氣列シキ故ニ葉枯凋ス味微苦ニノ甚
芬香ナリ

△正恭曰亞苛羅涅ノ附考ニ曰大亞苛羅涅ハ木
本亞兒設涅ノ一種ニノ亞苛羅涅ノ種類ニ非ス
ト今木本亞兒設涅ノ形狀ヲ考ルニ大亞苛羅涅
ト甚相近シ唯彼條ニ冬葉萎凋ストアリテ稍異

ナルニ似タリ然氏木本亞兒設涅モ寒氣列キ地
ニハ枯凋ストアレハ即チ一物ナルベシ按スル
ニ大亞苛羅涅ニ充ル所ノ富士ヨモギモ舊根ヨ
リ生スルモノナレハ亞兒設涅ノ種類ニ收入ス
ベキ者ナリ

○第二種 冠狀亞兒設涅

亞部深質烏莫亞兒必奴莫與莫別兒力苛留莫
郭留識烏斯ノ始テ説ク所ノ者ナリ荷斯天祿以
吉斯低爾末而屈禿ノ地嶮峻高巖ノ石上ニ於テ

六月ノ頃花アルヲ見タリト彼地ノ獵人ハ氲ユニ設セ兒ル弗フ樂ラ烏ウ聞ク樂ラ烏ウ屈クト云フ又物モノ以イ斯ス思ス樂ラ勿ク屈クトモ稱ス其莖高サ一尺五六寸許細クシテ柔軟繭細色ニシテ直立セス葉展テ細缺刻アリ背繭細色ノ毛茸アリ脚葉ハ濶大ニシテ大麻マ姪メ離リ忿ン種マ菊ノノ如シ但小ニシテ細缺刻アリ厚ノ粗ナリ異常ナル苦味アリ莖末花ヲ著ス八九花攢生シテ繖狀ヲナスコト小冠ノ如ク又掘兒ル物モノ和名羽花ニ似テ且大ナリ周圍七八辨白色黃心小毬ヲ

ナス花後實ヲ結テ大葉亞兒ル設セ涅ニ似テ佳香アリ根細クシテ鬚ノ如ク黑色根際ヨリ萌芽ヲ生ス

△正恭曰物モノ印イン蔓マン草木譜ニ亞ア部ブ深シ質ネ烏ウ莫ム與ユ莫ム別ベ兒ルカカ苛ヘ留ル莫ムアリ其圖爰ニ説トコロト大抵相近シ故ニ彼圖ヲ以テ此ヲ補フ

○第三種

其莖高サ三掌許葉缺刻アリテ蒲ハ缺ケ犖レ兒ルノ如ク色ハ謝セ別ヘ乙イ孚フ秃トニ似タリ花冠狀ヲナシ臭ニ葛カ密ミ

兒列ニ相似テ六瓣白色味苦シテ微瀝ナリ是レ
羅別兒ノ所謂小冠狀白花亞兒設涅ニ近シ

△正恭曰是レ物印蔓ノ亞部深質烏莫葛木覓力
葛必紂カスナルベシ故ニ彼圖ヲ以テ此ヲ補フ

○第四種

亞部深質烏莫與莫別兒力苛留莫亞兒的留莫意
太里許莫亞斯線速和莫別兒力苛祿里意太
此草ハ意太里亞亞兒設涅ノ一種細小ニシテ小
冠狀ヲナス者ナリ其狀前ノ三種ヨリハ差小二

シテ高一尺許一根叢生シ莖頭黧白色ノ小毬ヲ
懸垂シ小花ヲ發ス葉苦シテ得斂天ノ亞部深質
烏莫封質許莫ヨリハ差大ナリ

○第五種

亞部深質烏莫封質許莫布力繆莫亞部深質烏
莫羅瑪奴莫同

是レ小亞兒設涅ノ一種ナリ郭留識烏斯ノ異草
譜第三卷三十八章亞兒設涅ノ品類ヲ舉タル條
ニ曰此草二種アリ一ハ葉亞苛羅涅類青蒿ニ似テ

鬚根多シテ能ク新芽ヲ生シ甚繁茂ス一ハ葉繭
細色或ハ白色ナリ荷斯天祿以吉ノ物謁念ニ於
テハ甚貴重ノ用ユト此物ハ千五百九十年ニ當
テ佩速禿ト云フ者意太里亞ヨリ傳來シテ貴重
スル者ナリ

△正恭曰物印蔓ノ亞部深質烏莫封質許莫一名
亞祿以涅邏瑪涅ナルモノ此條ノ葉亞苛羅涅ニ
似タリトアルニ近シ故ニ彼圖ヲ爰ニ載テ參考
ニ便ス

○第六種

亞部深質烏莫封質許莫設困丟莫甸羅

此草莖紫色ヲ帶ヒ葉邊深綠色ニノ全ク繭細色
ナラス前種ヨリハ甚貴重ス翁加里亞國ニテハ
此草モ通常亞兒設涅モ共ニ以祿莫ト名ツク即
チ郭留識烏斯ノ其產地ニ因テ種々品類アリ伝
ルハ是也

△正恭曰物印蔓ノ亞部深質烏莫弄及福力烏莫
扁達苛乙兒列烏莫ナルモノナルベシ故ニ彼圖

ヲ爰ニ載テ參考ニ便ス

○第七種 算秃乙古涅ノ亞兒設涅

羅別兒ロイベルコレヲ算秃尼サントニ許莫歛兒シムカ哈列カレト名ク其狀

通常ノ謝亞兒セア設涅セチト同ノ葉稍長シテ綠色ナリ

臭氣アリテ味佳ナラズ是レ算秃尼サントニ許莫シムト同シ

カラズ

○第八種 矮生亞兒設涅

羅別兒ロイベルコレヲ封質フウシツ許莫帥シムシ必釋ヒツク莫苛兒ムカ拔力バツリ和留ワリウ

莫ムト名ク是亦一種ノ亞兒アール設涅セチニノ稍羅瑪亞兒シウロマアール

設涅セチニ似タリ莖低シテ子葉トモニ木本亞兒アール設

涅セチノ如シ味苦甚佳香アリ

○第九種 亞兒設涅那按建

玉亞吉ヨアキ繆斯ミウス葛覓カミ樂力ラクリ烏斯ウスノ説ク所ノ一種ノ亞

兒ル設涅セチナリ其高サ一掌ニ過キズ弱莖根ヨリ發

生シ小葉莖ヲ圍テ生ス缺刻アリテ繭紵色佳香

アリ莖頂ニ四五花荅様ニシテ開クトキハ金黃

色其他ノ亞兒アール設涅セチノ發スルカ如シ

○凡ノ亞兒アール設涅セチノ種類ハ其性効主治大抵皆相

近キモノ也

