



獨度涅烏斯草木譜
初稿本

洋学文庫
文庫 8
F 5
2



共十四册

印度涅乌斯初编

卷一

第十二章 別乙字禿

第一種潤葉別乙字禿 二圖表
第二種狹葉

名義 亞兒得美悉耶 羅甸○厄 別乙字禿 業謁 爾蘭社

葛力尹國ノ王瑪烏蘓留斯ノ妃亞兒得美悉耶甚

此草ヲ愛スルニ由テ終ニ其舊名ヲ失シ王妃ノ名

ヲ以テ稱スル者ナリ○此物二種アリ潤葉ノ者ヲ

第一種トシ狹葉ヲ以テ第二種トス

布立標斯ノ説ニ古昔コレヲ厄勸齊亞ニテ捌兒的

屋斯ト稱セリト又亞彪犂烏斯ノ説ニモ彼國ノ捌

兒的屋容ハ此草ニ的當セリトイヘリ其他ニモ亦

此名ヲ冒セルモノ多シ或ハ捌兒的左容ノ名ヲ以テ真ノ別乙字杻ノ原名トシ或ハ別乙字杻ノ種類ニ附屬スヘキ者ニモ亦此名アリト地和思谷里送斯ノ説ニ見ヘタリ或ハ樸犁骨祿訖斯ト名ツク是茎枝多キノ義ナリ又謁奇悉耶葛力斯禿祿悉耶列烏箇必斯法斂質那等ノ名アリ各其義ナキニアラ

正恭曰羅旬語ニ就テ考レハ謁奇悉耶ハ小亞細亞ノ街地亞那神ノ堂ナリ葛力斯禿祿悉耶ハ未

詳列烏箇必斯ハ蘭細色法斂質那ハ業謁理爾蘭

杜ノ一街ナリ尚其義考フヘシ

今時ノ本草家ハ數品ニ分チ麻的兒列印花兒ノ類モ亞兒得美悉耶ノ種類ニ收ム歛屈悉烏斯ハ緇屋斯部蔓莫ヲモ亦此種類ニ收ム詳ニ第八卷十二章ニ見ヘタリ

○第一種 潤葉別乙字杻

麻的兒奇兒拔留莫羅旬亞兒得美悉耶意太亞兒得美薩伊斯巴亞兒木乙此松即別乙歛子厄亞瑪算杻

玉漢救兒的兒全別乙字悉業謁堽深都央斯箇祿乙
禿全繆古縛兒的利諸兀謁些兒訥別乙兒別謁
漢名艾

和名ヨモキ

麻的兒奇兒梭留莫ハ母匹兒箇祿乙鐸杆宮草ノ義
ナリ

正恭曰林奈斯ノ説ヲ考ルニ此草古昔ヨリレテ

通經ノ良劑トス故ニ古名ハ捌兒的屋斯ト名ツ
ク是レ麻古田箇祿乙鐸處女草ノ義ナリ又深都
玉漢斯救兒的兒ハ深都央斯ノ草帶トイヘル義

ナルヨシ又日本ニテ木吉撒ト名ツクルヨシ見

ヘタリ

○第二種 狹葉別乙字悉

亞兒得美悉耶低訥福力耶 羅甸

和名 名木

羅甸ニ低訥福力耶厄勒齊亞ニテ列布禿奇乙兒祿

斯ノ名ヲ附接ス共ニ狹葉ノ義ナリ此名義ハ地初

思谷里迭斯ノ書別乙字禿ノ本條ニ記セリ又其次

章ニ於テハ別乙字禿ノ異種ヲ舉タリ故ニ爰ニ畧

ス抹質玉留斯ハコレヲ以テ亞莫部祿悉耶ノ第二種トナシ既ニ其圖ヲ頭ハス

附考

深都央斯箇祿乙壳ハ同名多シ羅別兒ノ説

ニ從ヘハ熱爾瑪尼亞ニテ別乙歛子兀祿止列印

花歛深都玉漢斯救兒的兒ト云諸厄利亞ニ繆古

縛兒的ト云拂即察ニ亞兒木乙此奇兒別深都以

按ト云フモノ是ナリ然レ拂即察及ニ必焉爾入

印ニ於テ右ノ名アルモノハ木様ノ草ニノ其氣

甘香アリテ末カ乙黎涅ノ如シ是ヲ壯生亞奇羅

涅ト名ツクコレヲ頭上ニ挿テ深都央斯謁烏奇

兒即癩癩ヲ除ク

△正恭曰此物第一章壯生亞奇羅涅ト同シカラ

ス大亞奇羅涅ニ近シ考フベシ

或曰此草羅甸及ニ厄勒齊亞ニテ亞兒得美悉耶

ト稱ス是レ地亞那トイヘル女神ヲ一ニ亞兒得

美斯ト稱ス此草婦人諸病ニ功アル下地亞那神

ノ靈驗著シキカ如シ故ニ名ツクト

郭留薇烏斯ハ別乙字忒ノ葉軟薄ナル者ヲ分テ

三種トシ其圖ハ 極度濕鳥斯ノ無香味亞兒設涅
ヲ載タリ

○第一種

此草伊斯巴你亞ノ流水ノ邊及ヒ下濕ノ地ニ生
ス哈刺那田ニハ部祿達訥又樸撒ト名ツク灌木
様ニシテ高ク一尺許枝又ラ分生ス葉牡生亞奇羅
涅ニ黄花ニ似テ綠色微白ヲ帶フ味苦シ莖頭ニ花
ヲ著ス通常別ハ子壳ノ如シ冬ニ至テ尚落ズ全
体芳香ナリ根ハ木様ニシテ多ク又極ラナス斯ラ

地ハ思谷里送斯ノ狹葉別ハ子壳ト稱ス

○第二種

此草伊斯巴你亞及ヒ荷斯天祿以吉ニ多シ其根
甚ク巨ク木様ニシテ多ク極又ラ分ナ世ス鬚根尅モ
多シ根際ヨリ莖又ラ分生シ地ニ安坐ス或ハ直
立スルモアリ冬月多ク節ダチタルモノヲ生ジ
コレヨリ葉ヲ生ス葉辺ハ缺刻多シテ殆ト牡生
亞奇羅涅ノ如ク白色ナリ其味全ク惡ムベキニ
アラズト雖モ微ハ辛鹹ニシテ差唾ハ出ス香氣ハ

十レ初夏ニ至テ葉間多ク又ノ穂ヲ發ス軟弱ニシテ
微赤色其他モ亦多ク赤色ノ弱枝ヲ生ス葉ハ前
條ト同シ枝ニ蒼様ノ小花ヲ懸キス亦壯生亞奇
羅涅ニ同シ綠色或ハ微赤ヲ帶フ八月初ヨリ開
テ高末ニ至ル片ハ赤色ニメ白ヲ帶フ

○第三種

撒刺滿加ノ人コレヲ亞莫部祿悉耶ト云フ然レ
此草氣味共ニ佳ナラスコレト同シカラズ蒙悉
百爾カ乙爾斯ニハ亞兒得美悉得釋以忽力耶

細葉別
字亮

細葉別ト云翁加里亞ニ此布列烏比烏ト云フ

別斯設莫箇祿乙亮翻草トノ義ナリ此草ヲ以テ

帚ニ造ル故ニ名ツク荷斯天祿必吉ノ屬涅烏斯

達土ニ於テハ別設莫葛樂鳥亮ト云フ同義ナリ

伊斯已你亞波爾杜毛爾ノ乾燥荒蕪ノ地ニ生ス

又拂郎蔡及ニ其他近傍ノ諸國ニモ亦多シ形状

大抵第一種ニ同シク但其莖堅勁ニメ直立シ且

特生ノ葉ナク枝ヲ分生ス莖枝共ニ赤色ヲ帶フ

葉ハ前ノ兩種ニ同シテ但爾細色ナラス綠色ニ

△正恭曰附考ノ第三種別斯設莫箇祿乙杓ハ形
 狀全ク地層ニ近シ唯其葉前ノ兩種ニ同シト云
 フハ差異ナルニ似タレバ但蘭細色ナラストイ
 ヘルモノ甚相近シ元艾ノ種類ハ莖葉蘭細色或
 ハ微白ヲ帶フ是レ絨アルカエハナリ其綠色ニ
 メ黒ヲ帶フトイヘルハ絨ナキヤ必セリ地層ノ
 絨ナシ然レバ此物即チ地層ニシテ恐ラクハ艾
 ノ種類ニアラザルヘシ

特生別乙字杓

羅別兒コレヲ亞兒得美悉耶比尼葛魯力斯ト名
 ツク地和思谷里迷斯ハ別乙字杓ノ第三種トス
 蒙杓百爾カ乙爾斯ノ近傍ニハ亞苛羅涅ノ一種
 トス其葉小ニシテ暗綠色缺刻アリ依此乙布列斯
 葉ニ似タリ莖ハ堅勁ナリ莖梢黃綠色ノ小花ヲ
 著シ子ヲ結フ

△正恭曰特生別乙字杓ハ和名ヒノヨモギナル
 ベシ海邊ニ多シ一莖直立シ高カ一尺餘葉艾ノ

ノ黒ヲ帶フ八月ニ至テ弱枝ヲ生シ小花ヲ開ク
紫色ヲ帶フ此時ニ至レハ葉悉ク落ツ更ニ葉ナ

△正恭曰

如シ
羅甸兒ノ謝別乙字杓

羅甸ニ亞兒得美悉耶末力那ト稱ス獨度涅烏斯

ハ狹葉亞兒設涅トス此卷第五章ニ載タリ此物

勿釋茶ノ海岸及ヒ粟玉嶋ノ邊ニ生ス彼人ハ布

立釋斯ノ芳香別乙字杓トス其味鹹ク微苦ニメ

別乙字杓ノ味ニ似タリ

特生別乙字杓

羅別兒コレヲ亞兒得美悉耶比尼葛魯力斯ト名

ツク地和思谷里迭斯ハ別乙字杓ノ第三種トス

蒙杓百爾カ乙爾斯ノ近傍ニハ亞苛羅涅ノ一種

トス其葉小ニノ暗綠色缺刻アリ依此乙布列斯

葉ニ似タリ茎ハ堅勁ナリ茎梢黃綠色ノ小花ヲ

著シ子ヲ結フ

△正恭曰特生別乙字杓ハ和名ヒノヨモギナル

ベシ海邊ニ多シ一茎直立シ高カ一尺餘葉艾ノ

ノ黒ヲ帶フ八月ニ至テ弱枝ヲ生シ小花ヲ開ク
紫色ヲ帶フ此時ニ至レハ葉悉ク落ツ更ニ葉ナ

キモノ、如シ

羅別兒ノ謝別乙字杓

羅甸ニ亞兒得美悉耶末力那ト稱ス獨度涅鳥斯

ハ狹葉亞兒設涅トス此卷第五章ニ載タリ此物

勿釋茶ノ海岸及ヒ粟玉嶋ノ邊ニ生ス彼人ハ布

立釋斯ノ芳香別乙字杓トス其味鹹ク微苦ニメ

別乙字杓ノ味ニ似タリ

特生別乙字杓

羅別兒コレヲ亞兒得美悉耶比尼葛魯力斯ト名

ツク地和思谷里迭斯ハ別乙字杓ノ第三種トス

蒙杓百爾カ乙爾斯ノ近傍ニハ亞苛羅涅ノ一種

トス其葉小ニノ暗綠色缺刻アリ依此乙布列斯

葉ニ似タリ茎ハ堅勁ナリ茎梢黃綠色ノ小花ヲ

著シ子ヲ結フ

△正恭曰特生別乙字杓ハ和名ヒメヨモギナル

ベシ海邊ニ多シ一茎直立シ高ク一尺餘葉茂ノ

如ニノ細缺刻アリ花ニ亦艾ノ如シ火繩ニ造ル
救荒本草云野艾蒿生田野中苗葉類艾而細又多
花艾葉有艾香味苦救飢採葉煨熟水淘去苦味油
鹽調食ト是ナリ

總說 第一種ハ諸別道傍原野及ニ田圃又瀕海ノ地
ニモ亦只レアリ然レ其風土ニ從テ或ハ繁延シ或
安生シ或ハ高ク或ハ低ク各其地性ニ由テ變異ス
春宿根ヨリ苗ヲ生シ莖直立シテ高ク三尺許圓ノ
線後アリ多ク小枝ヲ分ツ或ハ赤色ヲ帶ルモアリ

葉ハ缺刻アリテ濶ク且鋸齒アリ然レ濶葉アールセ
涅ヨリハ鋸齒少クノ甚白色ナラス面綠色ニシテ
背白色ナリ葉末ニ至ルホド狹薄ナリ夏(至テ)莖
末ニ花アリ細小ニメアールセ亞兒設涅ニ似タリ冬ニ至テ
苗枯ル根ハ鬚多シテ土中ニ固著ス

○第二種ハ独ト都及ニ別謁莫斯荷斯天祿以吉其
他ノ諸別溝渠下濕ノ地又高窟ノ處ニモ生ス葉ハ
缺刻多ク大アールセ亞荷羅涅和名フネニ似テ大ニメ且ツ
長シ細莖弱枝莖梢ニ蒼様ノ小花ヲ著ス第一種ヨ

リハ細ナリ根ハ巨シテ土中ニ入ル葉枯ハ第一種
ニ同シ

(附考) 通常別乙字亮ハ潤葉亞兒程_ニ似テ唯莖
長ク葉多シ葉面褐色ヲ帶テ背灰白色子ハ亞兒
設_ニ似タリ花白色ニノ佳香アリ味亞兒設_ニ
ノ如ク苦カラズ瘦地ニ生スル者ハ瘦テ微シク
臭氣アリ

或曰別乙字亮ハ海辺ニ近キモノハ其香最佳
シテ形小ナリ此草移シ裁ヘ又種子ヲ蒔テモ亦

能ク生ス乾燥及ヒ石地ニ宜シ

△正恭曰林奈斯ノ本草ニ此草支那日本ニ多シ

彼國人ハコレヲ操ミ絨トナシテ木吉撒ト名ツ
ケ痛處ニ灸シ能ク痛風脚氣ヲ治ス高貴ノ人ト

雖ヒコレヲ用ユ敢テ奇シムコトナシ故ニ碩學
ノ昆爾曼釋斯ノ説ニ脚氣ニ灸シテ甚ク功驗アリ

リ貴重スベキノ草トス然レ布留缺涅篤ノ圖ニ
就テ考レハ歐羅巴洲ノ別乙字亮ト大ニ異ナリ

又留莫比烏斯ノ説ニハ彼地方ニモ多アルモノ

トス東印度ノ地ニハ白色且赤色ノモノアリト
又和思百吉ノ説ニハ我地方ノ尋常別ベ子トハ
支那近傍ニ於テ多ク見タリトス又按連吸斯線
ノ醫生天來業ノ説ニ依レハ此草日本処々道傍
ニ多ク生ス彼回ニテハ尋常ノ雜草トス然レ我
地方ニハ甚タ珍奇ノ種類トシテ都印別兒ルカ
珍藏セル日本草類ノ内ニテ見タルノミ故ニ木
吉撒ア以テ甚タ貴重ノ物トス人コレヲ得テ梓
ヲ以テ搗キ手ニテ揉ミ滓梗ヲ除去リコレヲ以

テ灸スルトキハ乾燥黑膚ヲナシ且汚癢ヲナス
ト見入云リ以上ノ諸説紛々タリト雖此書本編ニ
舉ル所ノ形状ハ本邦ノ艾ニ能ク充レリ本邦唐
山共ハ湯液丸散ニ用エト雖レ專ラ熟艾ト
シテ灸家ノ用ニ供ス其狀柔爛綿ノ如シ故ニ艾
綿艾織ノ名アリ和俗コレヲモクサト名クルハ
燃草ノ畧ナルヨシ丸熟艾ヲ製スルニハ原野自
生短小ナル者ヲ以テ佳トス蘓頌言苗短者為良
トアリ我地方海邊ニ生スル者ハ殊ニ瘠テ香氣

列シ附考ノ説ニ合セリ唐山ニテ蘄州ノ産ヲ上品トス時珍言相傳他處艾灸酒壘不能透蘄艾一灸則直透徹為異也云々本邦ニハ江列伊吹山ノ産短小ニシテ香氣烈シ熟艾トシテ磁器ニ灸シ孔ヲ穿ツベシ上品ナリ

性効

哈列釋斯ノ説ニ從フトキハ二種共ニ温ニノ

中等ノ燥ナリ是則チ第一度ノ熱第一度若クハ第二ノ初度ニ屬スルノ燥ニシテ其氣氣精微ナリ

△正恭曰時珍言艾葉生則微苦太辛熟則微辛太

苦生温熟熱純陽也取太陽真火可以回生純

元陽服之則走三陰而逐一切寒濕轉肅殺之氣為

融和灸之則透諸經而治百種病邪起沉痾之人為

康泰其功亦大矣云々按スルニ艾ハ春日嫩葉ヲ

採リ葉ト作シ或ハ靛鈍ト作シ食フベシ是レ其

苦味スルクキガ故ナリ若シ乾燥スルハ苦温

飲服スルニ堪タリ李氏ノ説甚ク考徴スベシ

主療

布立襪斯曰此草婦人諸病ヲ治スル要藥ナリ

○地

和思谷里迭斯曰經水ヲ行ラシ胞衣ヲ下シ生

ヲ催ス又子宮閉塞及ヒ嫩痛ヲ治スルニ此草ヲ煎
汁トシ湯中ニ坐セシム良効アリ○又曰前ノ諸症
ニ没藥ヲ和シテ陰戸ニ挿入ス或ハ花茎ヲ連子水
煎シテ用ルモ亦佳ナリ或ハ搗テ糊劑トナシ厚部
ニ貼スレハ月経ヲ行ラシ小便澁滯ヲ通シ腎膀胱
中ノ結石ヲ碎ク○布立^リ禱^ス曰霸族ノ人此草ヲ帶
ルトキハ讎敵ノ患ナク中毒及ヒ魑魅ヲ避ク且ツ
炎暑ヲ防キ惡臭ヲ害ヲ除ク又酒ニテ服スルトキ
ハ阿芙蓉ノ毒ヲ解ス

附考 婦人經水ヲ調ヌ此物荃頭花ヲ連子三錢ヲ
服ス○神經震動及ヒ諸症ニ薄葉^別乙字^ト搗キ
汁ヲ絞リ薔薇油ニ和シテ摩擦スベシ或ハ煎露
トシ或ハ舍利^別ニ製スルモ亦佳ナリ○蛇咬傷
ニハ内服外用共ニ佳ナリ殊効アリ又疫熱ヲ治
ス○子宮諸病ヲ治ス葉囊中ニ縫入シ或ハ膏入
如クシ能ク温メ臍部ヨリ腿縫ニ至ルニテ耐煎
スルハ月経ヲ調シ子宮衝逆ヲ鎮墜ス最ニ功
アリ○胃痛ニハ葉ヲ搗キ苦巴且杏油ニ和シ胃

部ニ貼シテ痛ヲ止ム○婦人臨産或ハ胞衣不下
モノ葉ヲ搗キ大麥粉ニ和シ煮テ膏ノ如シ臍下
及ヒ腿縫ニ貼ス然レ産後若クハ胞衣下レル後
ハ其膏ヲ速ニ除クベシ然ラサレハ子宮脱出ス
○産後腹痛ニ此草ノ自然汁ニ鷄子黃ヲ和シ煮
テ家猪脂及ヒ「箇」鱈「印」ヲ加ヘ膏ノ如シテ子宮ノ
部位ニ貼ス○俗説ニ此草ヲ門戸ニ懸テ能ク魘
魅ヲ避除スト云フ○護祿「烏斯別葛釋斯」ノ書
ニコレヲ「苛兒緇莫奴斯」ト名ツク足疾アル人此

草ノ煎汁ニ足ヲ浸シテ功驗アルヨシ見ヘタリ

△正恭曰林「奈斯」ノ説ニ此物性峻烈ニシテ蒸餾

スルトキハ發揮鹽氣アリテ「亞兒設」ノ如ク又

濃油アリコレヲ諸難症ニ用テ最レ効アリ巴爾

西亞ニテハ此子ヲ濃煎シテ發斑熱病及諸惡疾

ヲ治ストイヘリ本草附方中ニ「難」娠傷寒壯熱

赤斑變爲黑斑ノ症ニ用エルイアリ又能ク婦人

諸病ニ用エ其功用大抵相近シ又荆楚歲時記云

五月五日鷄未鳴時采艾似人形者攬而取之收以

矣病甚驗是日采艾為虎懸于戶上可穰毒氣ト又
 孟詵言艾子服之治百惡氣其鬼神速之出田野之
 人與此甚相宜也ト本邦ニテ端午日泥菖蒲ト共
 二菖蒲ニ揮ム即チ布立糶斯ノ羈核ノ人コレヲ帶
 テ離敵中毒ヲ避ケ附考ノ門戸ニ懸テ魑魅ヲ避
 ル等ノ諸說共ニ信スルニ足ラスト雖此是亦同
 日ノ談ナリ

第十三章

譯祿乙忿箇祿乙

トロイヘンゴロイト一圖

名義 樸ボク 杏コウ 黎レイ 斯ス 甸テン 樸ボク 杏コウ 彪ヒウ 斯ス
 熱爾瑪ニールマ 箇羅コロ 天葛テンカ 樂鳥ラクウ 杏コウ 全セン 譯祿乙トク 忿箇祿乙コンコク 譯業トク 謁エツ 樂鳥ラクウ 貶ベン 葛カ 樂鳥ラクウ 杏コウ
 杜ト 必ヒ 綿メン 禿ト 全セン 薄ハク 禿ト 利リ 意イ 太タイ 批ヒ 綿メン 拂フ 印イン 哈ハ 樂ラク 那ナ 達ダ 伊イ
 巴バ 你ニ 暹セン 竭ケツ 諸シュ 厄エツ 喜キ 留リウ 撒サ 列レツ 莫モク 全セン
 地チ 和ワ 恩オン 谷コク 里リ 迭テイ 斯ス 布フ 立リツ 糶リョウ 斯ス 之シ 亦ヤク 此チ 草ソウ ララ 亞ア 兒エ 得トク 美メイ 悉シツ
 耶ヤ ノ 種シュ 類レイ ト ノ 厄エツ 勒レツ 齊シ 亞ア 語ゴ ノ 木モク 訥ネツ 屈クツ 祿ロク 訥ネツ 斯ス 特トク 生シヨウ ノ
 名ナ ヲ 附フツ 接ケツ シ 別ベツ 乙エツ 孚フ 禿ト ノ 種シュ 類レイ ニ 收シュウ メ 前ゼン 章シヨウ ノ 二ニ 種シュ 三サン
 加カ ヘ テ 第ダイ 三サン 種シュ ト ス 而ニ メ 樸ボク 杏コウ 黎レイ 斯ス 一イツ 名ナ 亞ア 莫モク 部ブ 祿ロク 悉シツ

耶ノ名ヲ舉ク且布立標斯ノ書第二十五卷七章ニ
云此草軟弱ニ一茎多小黄花ヲ攢簇ス前章ニ
種ノ別ニ字亮ヨリモ芳香ナリト此ニ拠テ考フル
片ハ予カ称スル所ノ譯祿乙忽箇祿乙鐸ナルト疑
ナシ

△正恭曰布立標斯ノ説ニ此草軟弱トイヘルハ
本編ノ形状直立ノ灌木ノ如シト云ニ合セス又
前章備考ニ於テ説トコロノ地初思谷里送斯ノ
特生別ニ字亮ハ其葉低些乙布列斯ニ似タリト

イヒ此條ニハ箇祿乙斯箇祿乙鐸葉ニ似タリ
ト且其他ノ形状稍異ナリ疑フベシ

附考 此草黃綠色ニ其花葉上ニ附テ多ク攢簇

シテ初生ノ譯祿乙忽箇花ニ似タリ但枯黃色ナ
ルノニ故ニ譯祿乙忽箇祿乙鐸ト名ツク或人曰

意太里亞ニカ思涅ト名ツクト又葛覓樂律烏斯

曰意太里亞ニテ亦捌軫質亞ト名ツクル處ア

又彌斯線蘭土ニテハ輪圖葛樂烏亮肺草ト云

此物肺臟諸病ニ咀嚼シテ酒少許ヲ以テ送下ス

或ハ蜂蜜ニ和シ貯ヘ用ニ甚ク奇効アリ故ニ名
ツクルヨシ然レ葛思亮兒述蘭的ハ意太里亞名
ノ薄壳利ト云ヘルノ外ニ他名ハ用サリ也

總說

此草意太里亞拂郎察ノ諸國湧泉流水ノ邊或
ハ乾燥沙石ノ地及ニ園圃瞻八樹下ニ生ス小草ニ
シテ高カ一咫ニ過キズ直立ノ灌木ノ如シ一二莖
ヲ生シ小枝ヲ分出シ葉排生ス深缺刻皺文アリテ
苗緑乙斯苗緑乙鐸苦菜類ノ状ニ似タリ子ハ枝ニ着
テ攢簇シ穂ヲナス八九月ニ至テ全ク熟ス此草老

スル片ハ黄綠色ニ変ス芳香ニメ脂ノ如キ粘氣ア
リ之ヲ橘ノハ人指ニ粘著ス嫩葉ハ背微赤ヲ帶フ
根ハ鬚多シ冬ニ至レハ枯ル毎年新ニ種蔕スベシ

附考

此草好テ瘠地砂石乾燥ノ地ニ生ス或ハ下
湿及ニ流水中ニモ亦コレアリ凡ソ種蔕スルニ
多ク要ムルヲ勿レ年ヲ経レハ經年甚ク繁殖シ且長育レテ
小樹ノ如キニ至ル

性効

其性熱燥ノ第三度ニシテ開達稀釋切斷ノ功
中等ナリ

主療 地^カ和^コ思^リ谷^リ迷^ス斯^ル及^ニ柵^ウ烏^留斯^錫及^ニ淫^記ノ説
ニ呼吸促迫シテ首ヲ回ラステ能ハサルモノ此草
酒ニテ服ス大ニ功アリ○腰膝痠疼ヲ吐出シ喘息
氣急スル者ニ與テ甚功アリ又月經ヲ催シ胞衣ヲ
下ス○此葉砂糖ニ調和シ空^ニ些^ニ兒^ト弗^レ製^ス劑^トナシテ
前ノ諸症ニ用ユ最ニ功アリ

附考 葛^カ思^ス杓^ト兒^ト述^ス蘭^的曰ク寒氣ヨリ發スル胸中
諸病ヲ治シ勞瘵ヲ療シ吐膿及^ニ呼吸促迫ヲ治
ス此草水煎シ服用ス或ハ末トシ甘草煎湯ニテ

送下スルモ亦良ナリ○胸中諸病及^ニ月經ヲ催
シ小便ヲ利スルニ蒸餾シテ服ス○子宮痛ニ此
草ヲ以テ通紅セル土器上ニ置キ末^ト兒^ト奇^ト設^ト乙^ト謁^ト
燒酒^{ノ名}或ハ好酒ヲ灌キ腹部ヲ熱シテ痛ヲ止ム又
別^ト乙^ト學^ト杓^ト葉^ト葛^ト密^ト兒^ト列^ト花^トヲ加ヘ百合油鷄^ト子^ト黃^トヲ
和シ上法ノ如クス亦良ナリ○此物月經ヲ催シ
小便ヲ利スルノ功^ニ依^テ繆^ト斯^トト異^{ナル}一^ニ無^シ

他用 庖厨ニコレヲ用テ肉中ニ加ヘ煮ル片ハ其肉
及^ニ羹汁ヲシテ味美好ナラシム○此草乾シテ灰

菴ノ胡ニ菴ヲ能ク香氣ヲ止メ且ツ其毒ヲ拒ク
最人ノ知ル所ナリ

第十四章 亞莫部祿悉耶 アムブロシヤ 一圖表

名義 亞莫部祿悉耶 アムブ 羅甸〇厄
勒齊亞

和名フサヨモギ 漢名菴蘭

布立祿斯曰亞莫部祿悉耶ハ同名多ク他草ニ亦此
名ヲ冒スモノアリ前章ノ譯祿乙忽箇祿乙鐸又野
生撒喜モ此名アリ抹質玉留斯ハ挾葉別乙字悉ラ
亞莫部祿悉耶ノ一種トス

附考 羅別兒曰此草芳香アルヲ以テ亞莫部祿悉
耶ノ名ヲ得タリ又曰亞莫部祿悉耶三種アリ一

ハ獨度涅烏斯ノ亞莫部祿悉耶一ハ狹葉別乙字
 悉一ハ野亞莫部祿悉耶羅甸ニ亞莫部悉耶斯質
 カ元悉臘兒ト名ツク是ナリ○葛覓樂カ烏斯
 日本條ハ羅別兒ノ亞莫部祿悉耶ナリ又意太里
 亞ノ諸學生ハ依ト加得以降婦人諸病ノ書ニ載
 スルヲ以テ箇孃薩ニ充テ用エ又或人ノ説ハ亞
 兒得美悉耶木訥屈祿訥斯ト名ツクルモノナリ
 △正恭曰亞莫部祿悉耶ハ神ニ供スル食物飲料
 ノ類ナリ故ニ芳香清潔ナルノ意ニ拠テ名ツク

ル歟

總說 此草憂把譯悉印ニ産ス他土園圃中ニ種蒔ノ

能繁茂ス膏腴ノ地ノ如キハ最長大ニ至リ本國
 ノモノニ勝レリ其狀灌木ノ如ク一莖直立シ高サ
 一二尺許線條アリテ多ク枝ヲ生ス葉ハ缺刻鋸齒
 アリテ第一種ノ別乙字悉ヨリモ軟薄ナリ缺刻ノ
 最細小ナルハ斯珍見植物印祿乙悉ニ似タリ
 葉數多カラズ熱爾瑪左亞業謁垣爾蘭杜ノ園圃ニ
 於テハ季夏ニ花アリ其花枝ニ排列シ微ク黄色ヲ

帯ニ状圓ニノ苜狀ヲナス謝シテ実ヲナサズ實ハ
花ヨリ下ニ當テ稜アル小毬ヲ生ス尖銳ニシテ質
力強留斯得兒列思亮カ^リ斯^ス實ニ似タリ芭刺ノ中
ニ黒子ヲ含ム根ハ長テ五寸許細クシテ軟ナリ全
草白色ニメ微緑ヲ帯ニ且芳香アリ

附考 意太里亞ノ樸祿古念及^ル蘭^ノ蚶^ノ匱^ノ古ノ原野

ニ産ス此國ニ於テハ自生ナシ唯園圃ニ種蔕ス
ル而已然^レ他邦自生ノ者ヨリハ長大ナリ子圓
シテ譯^{「ド」}祿^{「ロ」}乙^{「イ」}念^{「ン」}葡萄核ニ似タリ味佳ナリ草ハ全ク

△正恭曰
イヌヨモギノ
形状

△正恭曰フサヨモギ一名イヌヨモギ江戸ニテ
出ルヨシ他土へ移栽テ亦能繁茂ス舊根ヨリ叢

又背ニ白毛ナクコレニ折ニ艾氣アリ秋ニ至テ

黄花ヲ開ク花實共ニ艾ニ同シ蓋シ艾ノ屬ナリ
此物ヲ貼スル時ハ聚斂按壓ノ功アリテコレヲ拒

ク故ニ世人此草按壓驅逐ノ功アリト云フ

△正恭曰禮^{「レ」}聖^{「シ」}黎^{「シ」}ノ説ニ此草微シク苦味アレト

帯ニ状圓ニノ存状ヲナス謝シテ実ヲナサス實ハ
花ヨリ下ニ當テ稜アル小毬ヲ生ス尖銳ニシテ質
力強留斯得兒列思禿カ^リ斯^ス實ニ似タリ^ル芭刺ノ中
ニ黒子ヲ含ム根ハ長テ五寸許細クシテ軟ナリ全
草白色ニメ微綠ヲ帯ニ且芳香アリ

附考 意太里亞ノ樸祿古念及^テ蘭^ノ蚶^ノ置^古ノ原野

ニ産ス此回ニ於テハ自生ナシ唯園圃ニ種蒔ス
ル而已然^レ他邦自生ノ者ヨリハ長大ナリ子圓
シテ譯^ト祿^ロシ^イ忽^シ葡萄^ノ核ニ似タリ味佳ナリ草ハ全ク

△正恭曰フサヨモギ一名イヌヨモギ江戸ニテ
○キクヨモギト稱ス原來播列江列ノ山中ヨリ
出ルヨシ他土へ移栽テ亦能繁茂ス舊根ヨリ叢
生シ苗高二三尺葉互生シ状菊葉ノ如シ艾ニ似
又背ニ白毛ナクコレニ断ニ艾氣アリ秋ニ至テ
黄花ヲ開ク花實共ニ艾ニ同シ蓋シ艾ノ屬ナリ
此物ヲ貽スル時ハ聚斂按壓ノ功アリテコレヲ拒
ク故ニ世人此草按壓驅逐ノ功アリト云フ

△正恭曰禮學^ノ藜ノ説ニ此草微シク苦味アレト

帯ニ状圓ニノ存状ヲナス謝シテ実ヲナサス實ハ
花ヨリ下ニ當テ後アル小毬ヲ生ス尖銳ニシテ質
力強留斯得兒列思禿力斯^リ蘇^ス實ニ似タリ芭刺ノ中
ニ黒子ヲ含ム根ハ長ク五寸許細クシテ軟ナリ全
草白色ニメ微緑ヲ帯ヒ且芳香アリ

附考 意太里亞ノ樸祿古念及ヒ蘭蚌^リ匱古ノ原野

ニ産ス此國ニ於テハ自生ナシ唯園圃ニ種蒔ス
ル而已然ヒ他邦自生ノ者ヨリハ長大ナリ子圓
シテ譯祿^トシ^ト念^ト花^トニ似タリ味佳ナリ草ハ全ク

白色ヲ帯ヒ香亦譯祿^トシ^ト念^ト花^トニ似タリ羅別兒^ト
^トラ^ト亞^ト莫^ト部^ト祿^ト悉^ト耶^ト撒^ト質^ト登^ト福^ト兒^ト天^ト悉^ト斯^ト家^ト生^ト又^ト園^ト
ト名ツク○若シ種蒔スルニ遲クシテ早ク寒氣
ニアタルハ冬ヲ凌クニ能ハズ○意太里亞ノ
カ^リ齋^屋ノ^リ辺^ニ海^岸ノ^リ処^ニ生^ス熱^國ニ多シ

性効 **主治** 哈列釋斯曰人身體中ニ惡液聚攻スル者
此物ヲ貼スルハ聚斂按壓ノ功アリテコレヲ拒
ク故ニ世人此草按壓驅逐ノ功アリト云フ

△正恭曰禮學黎ノ説ニ此草微シク苦味アリ

芳香アリテ味愛スヘク性油氣多ク塩氣スクナ

シ能ク内外ノ用ニ供シ心志ヲ悦シノ冒寒傷冷

毒ヲ治シ強壯融解ノ功アリトイヘリ又本草菴

蘭全治考ルニ五臟瘀血腹中水氣腫脹風寒濕痺身

體諸痛心腹脹滿腰脚重痛膀胱痛骨節煩痛閃挫

腰痛等ヲ治ス以上ノ諸病皆是ハ哈列釋斯ノ所

謂惡液聚攻ニ因テ生スル所ノ諸症ニメ而メコ

レラ按壓馳逐スルノ功ノ主トル所ナラン

麻的兒 二圖

第十五章 麻的兒 一名麼姪兒箇祿乙鐸

名義 捌兒ハ的ル左ニ烏ム莫ム羅ム 捌兒ハ的ル左ニ容ム 厄ム勒ム 的ル兒ハ葉ム謁ム

蘭ハ麼ハ姪ハ兒ハ箇ハ祿ハ乙ハ鐸ハ全ハ

和名干本菊 漢名野菊

地ハ和ハ思ハ谷ハ里ハ迭ハ斯ハハ 捌兒ハ的ル左ニ容ムト名ツク 哈列釋斯

ヨリ以來捌烏留斯謁及涅訛ハ 亞末樂箇薩一名亞

末樂公ト稱ス又地ハ和ハ思ハ谷ハ里ハ迭ハ斯ハモ或人ノ亞末樂

久莫一名列烏干姪繆莫ト名ツケタルハ此物ナリ

トイヘリ○哈列釋斯ハ此草ヲ捌兒ハ的ル左ニ烏ム莫ムニ充

テ、即チ百兒地吉烏莫一名哈樂斯、然元是ハ
捌離達力亞一名布立羅斯、亦此說ヲ舉タリ又一
種捌兒的左烏莫一名草アリ、羅甸一名力訥索斯
質斯一名達莫氣竭ト云是ナリ即チ地名思谷里迭
斯ノ一種ノ捌兒的左容ト呼フモノ也布立羅斯及
曷尅一名烏斯ノ說ニ從シ也

【附考】苦蔣兒羅兒久吏耶亞兒一名捌兒的左烏莫
ノ名ヲ稱ス各章ニ於テ辨スベシ又或人ノ說ニ
「麼姪兒箇祿」ハ地名思谷里迭ノ捌兒

的左烏莫ト同シカラストイヘリ獨度涅烏斯ノ
說ト異ナリ

△正恭曰禮墨一名ノ說ニ捌兒的左容ハ子宮病ヲ
治スルヲ以テ名ツクトイヘリ

此草異稱多シ厄勒齊亞一名按的密斯葛兒一名劼黎
斯一名損一名覓一名樂一名電一名亮一名弄一名按一名亮一名斯一名百一名寔一名嫩一名著一名名一名アリ羅甸ニ
蘓力斯沙久留莫又密兒列蒲力烏莫ト云フ

○或人云曷尅一名烏斯ハ此物ヲ亞兒的美悉耶達樂
岸質一名ト名ツクト然元其証拠ナキニ由テ當トハ

ナシ難シ

此草原来一種ナリ今分テ二種トス其花單瓣ナル
ラ常品トシ重瓣ナルヲ異品トス

△正恭曰麻的兒ハ千本菊龍腦菊ノ類ニノ野菊

ノ一種ナリ即本條ニ舉ルハ千本菊ノ白花ノ者

ナリ千本菊一名窟菊此花ヲ採リ油ニ浸シ誤テ

葛密兒列ニ充テ用ユ故ニ油菊ノ名アリトナ

附考ノベルグ^{ノベルグ}タ^タイ^イグ^グル^ルコ^コロ^ロイ^イト^トハ龍腦菊ナルベシ

按大凡ニ本邦ニテ愛翫スル菊花ハ即テ麻的兒

ノ園生ナル者ナリ單瓣重瓣紅紫黃白濃淡等ノ

數品アリテ變態最多シ凡ソ生植ノ山野ニ自生

スル者ハ唯一品ニノ種類ナシ野梅山櫻山茶野

菊瞿麥等是ナリ其人象園中ニ栽テ愛觀スルニ

至テハ梅櫻桃梨橘柑牡丹芍藥瞿麥其他ノ千卉

萬^{變態}艸不可^於究盡菊花ハ西洋書中ニ雖^未說^之麻的

兒ノ種類ニ屬スベキモノナリ蓋所考ニ諸厄利亞

○第一種 單瓣麻的兒

末的力葛力亞^伊斯巴^亞列兒^樂意^太恩^始兒^葛樂

鳥充熱爾瑪彌鐸部留綿今末祿涅秦吉力莫爬薄

別謁奇烏兒奇烏諸尼奇姪兒奇烏全

今世ノ本草家ハ末的カ葛カ耶又亞末列兒樂ト祿

ス即チ地和思谷里迭斯ノ捌兒的左烏莫是ナリ其

花單瓣ナルニ由チ煙缺兒麻的兒ト名ツク

○第二種 重瓣麻的兒ト名ツク

其花重瓣ナルニ由チ述別兒麻的兒ト名ツク

總說 第一種ハ好テ樹籬園圃古壁ノ側及石地ニ生

ス一根叢生シ至圓ノ多ク小枝ヲ分ツ葉軟ニシテ

缺刻アリ周圍鋸齒アリ脚葉ハ胡荽葉ニ似テ大ナ

リ夏月花枝梢ニ生シ白瓣黃心圓珠ヲナス葛密兒列ニ

似タリ石地ノ者ハ花最モ愛スベシ根ハ堅メ鬚ヲ

ナス又一種鬚根ノ末ニ小塊ヲ生スルモノアリ此

草總テ淡綠色ニメ香氣裂ク味モ亦峻苦ナリ

○第一種ハ諸厄利亞ニ出ツ今業謁堊爾蘭杜ノ園

中ニ移シ栽ユ前種ト形狀全ク同シテ唯花重瓣ナ

ル而已

附考 此草好テ乾燥石地ニ生ス故ニ是ヲ種フル

ニハ梅雨以前或ハ仲夏ヲ以テスベシ 他時ハ長シ難シ

○重瓣^{フクヒ}麻的兒^{マシ}ハ郭留識^{クワリウシ}烏斯^{ウス}ノ異草譜第三卷三十六章ニ詳ナリ状單瓣ノ者ト大ニ異ナラス但其葉稍小ニメ香氣烈シカラサルヲ異トスル耳コレヲ栽ルニハ苗ヲ分ツテ長トス種子ヲ時スル時ハ生スル一稀ナリ六月ニ始テ花ヲ開キ終夏コレマリ或ハ冬ニ至テ尚アルモノアリ殊ニ秋ニ至テ最ニ勝タルモノアリ此花綠萼^{キナクサ}鱗^{ハシ}様ヲ

カシ中心雪白色ノ花瓣ヲ変出スル一他種ヨリモ大ナリ諸厄利亞ニハ種類甚多シ彼國ニテハ諸花共ニ重瓣ニスルノ法アリ故ニ重瓣ノ諸花ハ彼邦ヨリ始リテ他邦ニ輸スルナリ

○芳香麝^カ

此花ヨリ得也

○芳香麼姪兒箇祿乙鐸

羅別兒曰其狀大抵尋常ノ麻的兒ト同ク但花葉

共ニ繁密ナルノミ花後実ヲ結フコレヲ語テ設

免算骨絀莫トス是其大サ及香氣相似タレハ也

混スベカラズ

○山麼姪兒箇祿乙鐸

郭留識烏斯ハ即チ羅甸ニ末的力葛力耶亞兒必

那又捌兒的左烏莫亞兒必釋莫ト稱ス是レ山生

ノ外コレナキカ故ナリ園圃ニ栽レハ速ニ枯ル

生

其苗鬚根ヨリ多ク叢生ス高一尺許莖ヲ圍ミ葉

ヲ生ス綠色缺刻アリテ葛密兒列葉ニ似タリ香

ハ尋常ノ種ト殆一般ナリ味辛烈ニメ愛スベシ

莖頂許多ノ花ヲ著シ攢簇メ繖狀ヲナス其蒼白

色ニメ微黃周圍ニ白葩六八瓣ヲ生ス香氣草ト

同シ枝ハ地ニ蔓垂ス熟爾瑪左亞ノ高山ニ生ス

八月ニ花マリ他種麻的兒ヨリ遲シ是レ彼山上

雪久ク消セサルカ故ナリ獵人ハコレヲ氈設兒

弗樂烏聞斯屈哇兒子樂烏屈ト稱ス

○無香麝兒コ茵蔯イ乙ド鐸

布祿斯百兒バ亞兒ア必釋斯ビ曰ク即チ羅甸ニ捌兒ハ的ド

尾鳥ウ莫木モ鐸留ド莫モト名ツク阮入多ニテハア亞葛カ臘ラ

漢ト稱ス彼國ニ多ク生ス其狀カ葛密兒ミ列レニ甚似

テ但真立セス地ニ安レテ繁衍ス葉麻マ的兒ドノ如

ニノ但薄小花ハ葛密兒ミ列レニ似タリ其全草香味

共ニナシ但其花一種ノ重キ香アリ又一種ノ香味

アリテ茵蔯コ緇ミ練ラ設セ樂ラ必レ臘ラ左ニ斯スニ甚似タリ

性効其性第三度ノ熱第二度ノ燥ニメ蕩滌淨除閑

達ノ功速ナリ凡苦味ノ諸物ハ斯ノ如キノ功アル

ナリ

主療此草子宮ノ諸病ニ大功アリ經久ノ經閉ヲ通

シ胞衣及ヒ死胎ヲ下ス水煎シテ飲服シ或ハ浴湯

ト爲シ或ハ搗テ膏ノ如シ腹上及ヒ陰部ノ上ニ貼

ス尤功アリ○子宮衝逆ヲ墜シ或ハ子宮ノ頑硬ヲ

軟和ス猶上法ノ如クス○地和思ス谷リ里ス逸ス斯曰ク此

草及ヒ花潰瘍ニ貼メ効アリ羅斯ス病名帷兒ド鐸稀兒全

其他ノ熱潰瘍ニ生ニテ搗キ又乾シ末トナシ貼ス

甚効アリ○又曰此草乾シ蜂蜜ハチミツ醋クヲ加ヘ或ハ酒
及ヒ塩ニ和シ服メ敗黑膽汁クハクシヲ下シ又粘稠液ネバシクヲ下
スト謁ト必ニ低ク繆ス斯ス 漢名兔ノ功ニ同シ又呼吸促迫頭
眩ノ症及ヒ愁鬱病原名竟蘭加亞ヲ治ス○又腎
痛病即チ膽汁敗黑病ヲ治ス○又腎

附考 此草別バ子イ壳トト功ヲ同ス故ニ子宮諸病ヲ

治ス○齒痛ニハ花葉共ニ搗テ患處ニ貼シ或ハ
耳中ニ挿テ痛ヲ除ク又粘液アリテ涎唾ト共ニ
出ルト能ハスシテ痛ヲ發スルヲ洩ス○頭痛メ

寒ヨリ發スルモノ青葉少許ヲ搗キ百會ニ貼ス

○此草花葉ヲ連子肉豆蔻ト同ク酒ニ煮テ子宮
ヲ温メ月經ヲ通ス又肉豆蔻膜ヲ加フルモ亦佳
ナリ○殺蟲ニハ蒸露トナシ沙糖ヲ加ヘ服ス或

ハ自然汁一錢ニ沙糖ヲ加ルモ亦佳ナリ○此花
油ニ浸シ大陽ニ曝シテ前ノ諸症ヲ治ス

○死入多國ノ麼姪兒ハチミツ箇祿コ乙イ鐸トハ花葉共ニ水煎
シテ服用スレハ内臟閉塞ヲ開達シ殊ニ黃疸ニ
功アリ

花飲ハク茵イン祿ロク乙イ鐸トク綿メン馬マ○ラ = 似ニ夕シリリ故コ = 列レ印イン花ハ兒ニ

ノ名ナアリ

凡ソ尋ソ常ソ列レ印イン花ハ兒ニトト称セスルモモノノ四シ種シュアリリ皆ハ黄ワウ色シキ
ヲヲ帶タイフフ又マタ一ヒト種シュ白ハク列レ印イン花ハ兒ニ一ヒト名ナ小コ列レ印イン花ハ兒ニアリリ次ジ

章シヤウニニ詳シヤウス

○第一種 尋常列印花兒

達タク那ナ些セ緇シ莫ム乙イ訥ネ鐸トク留リウ莫ム亞ア兒ニ的トク留リウ莫ム羅ラ
甸テン亞ア達タク那ナ悉シ乙イ葛カ郎ラウ姬キ臘ラウ烏ウ吸シツ兒ニ哈カ列レ拂フツ
素ソ

○第二種 欽文列印花兒

達タク那ナ些セ緇シ莫ム吉キ利リ斯シ彪ヒウ莫ム羅ラ

○第三種 無香列印花兒

達タク那ナ些セ緇シ莫ム乙イ訥ネ鐸トク留リウ莫ム羅ラ

○第四種 第二魚香列印花兒

達タク那ナ些セ緇シ莫ム乙イ訥ネ鐸トク留リウ莫ム亞ア兒ニ的トク留リウ莫ム羅ラ

總說 第一種ハ田畝樹籬曠野及七園圃ニ生ス一根

一茎直立シテ線稜アリ或ハ數茎ヲ生スルモアリ

葉狹長ニメ一茎ニ多葉ヲ著スルヲ亞ア及カ力リ木ボク你ニ龍リウ

草又岸此力吉キ大葉河ニ似夕リ状ハ牡生花飲ニワラ

原柴胡

葉ニ似テ小ニメ軟ナリ每葉兩傍ニ小葉ヲ著シ
共ニ鋸齒アリ六七月莖頂ニ花アリ櫛簇シテ繖狀
ヲナス花ハ圓シテ麻的兒白花及ヒ葛密兒白花ニ
甚相似タリ但周圍ニ瓣ナク金黄色光澤アリテ最
ニ變スベシ花謝メ後萼様ノ内ニ細子ヲ結フ八月
ニ熟ス根ハ硬メ鬚多ク蔓衍ス此草味苦ク香重シ
稍變スベシ

○茅二種ハ葉缺刻多シテ尖リ皺支アリ稍鳥羽ニ
似タリ花及ヒ香味共ニ第一種ト一般ナリ諸厄利

亞ニ多シ

○茅三種ハ拂節奈ノ屬沓鳥爾比涅及ヒ布祿忽線
又發斂線ノ近傍ニアリ羅別兒曰ク葉茅一種ニ似
テ花麻的兒ニ似タリ且香氣ナシ

○第四種ハ翁加里亞近國ノ山中ニ生ス郭留識鳥
斯曰此草茅三種ト甚相似テ但花大ニメ大麻古煙
里荷東南種花ノ大サノ如シ

附考 郭留識鳥斯曰無香列印花兒ハ子ノ狀長ク
カ黒色ナリ之ヲ種蔣スレハ生スルノ後他草ヲ

生セズ然其花小ナリ又此草移植ルモ亦佳ナ
リ

性効 此草諸部悉ク苦シ故^其性熱ニメ燥ナリ然其
第二度ヲ越ヘズ

△正恭曰禮墨熱ノ説ニハ稍微油氣多ク自然鹽
揮發鹽ヲ含ムト言ヘリ

主療 此草ノ子俗間ニ專ク用テ蛇虫ヲ驅殺ス宜ク
飲服スベシ○春初地上ニ發生スル嫩苗ヲ採リ雞
卵餅ニ造ル味甚美ニシテ能ク口腹ニ適シ胃ヲ益

ス何者雞卵餅ハ胃中ノ惡液ヲ消化ス加之此物淨
除ノ功アルカ故ニ能ク大便ヨリ驅逐ス○此草水
煎シ或ハ自然汁ヲ取り酒ニ和シテ服スレハ尿ヲ
利シ膀胱ノ痛ヲ和シ小便淋瀝ヲ療ス○又自然汁
ニ玫瑰油ヲ和シ寒熱病發スルノ時ニ先テ脊髓ニ
摩擦スレハ惡寒戰慄ヲ防ク又此油ヲ各部ニ摩擦
メ神經攣急ヲ治シ痛ヲ止ム○或人ノ説ニ此根蜂
蜜及ヒ沙糖ニ和シ空心ニ飲服スレハ痛風脚氣ヲ
治ス病足部ニアル者ニ最モ佳ナリ

附考 脱肛ヲ治スルニ先ツ味乙羅屈ロウク或ハ松脂及
其他ノ諸脂ヲ以テ燒薰シ後ニ此草亦葡萄酒ヲ
以テ煮テ溫蒸スベシ尤良ナリ○思シ可カ尅ク蘭ラン土トニ
テハ此草ヲ細剉シ婦人陰部ニ置テ墮胎セサラ
シム且或ハ指ニテ擦揉シ熱灰中ニ置テ陰部ヲ
薰燒スベシ

第十七章 小列印花兒 一名白列印花兒

小列印花兒

名義 達ダ那ナ些セ緇ヰ莫ム密ミ拙ヰ斯ス 羅ラ達ダ那ナ些セ緇ヰ莫ム亞ア兒ル旭キ莫ム 全

缺ケ列レ乙イ涅ネ列レ印イン花ハ兒ル 爾ニ業ヤ謁ケ 杜ト味ミ的テ列レ印イン花ハ兒ル 全

此草香味共ニ列印花兒ニ似タリ是其種類ナルヲ

以テ小列印花兒又白列印花兒ト名ツク羅甸ラウヂン者亦

同シ○羅別兒ラハクハ悉シ姪シカ質シ斯ス亞ア悉シ兒ル列レ亞アトス非ナ

ラン彼ハ專ラ收斂ノ功アリテ下血赤痢崩漏ノ諸

症ヲ治ス列印花兒ハ斯ニ反メ開達蕩滌ノ功アリ

救急予ハコレヲ信ゼス

附考 脫肛ヲ治スルニ先ツ味シ羅ロ屈ク或ハ松脂及
其他ノ諸脂ヲ以テ燒薰シ後ニ此草亦葡萄酒ヲ
以テ煮テ溫蒸スベシ尤良ナリ○思ス可ク尅ク蘭ラン土トニ
テハ此草ヲ細剉シ婦人陰部ニ置テ墮胎セサラ
シム且或ハ指ニテ擦揉シ熱灰中ニ置テ陰部ヲ
薰燒スベシ

第十七章 小列印花兒 一名白列印花兒

名義 達ダ那ナ些セ緇シ莫ム密ミ拙ツ斯ス 羅ラ達ダ那ナ些セ緇シ莫ム亞ア兒ル旭キ莫ム 全

缺ケ列レ乙イ涅ネ列レ印イン花カ兒ル 爾ニ業ヤ謁ケ 杜ト味ミ的テ列レ印イン花カ兒ル 全

此草香味共ニ列印花兒ニ似タリ是其種類ナルヲ

以テ小列印花兒又白列印花兒ト名ツク羅甸老亦

同シ○羅別兒ハ悉姪カ質斯亞悉兒列亞トス非ナ

ラン彼ハ專ラ收斂ノ功アリテ下血赤痢崩漏ノ諸

症ヲ治ス列印花兒ハ斯ニ反メ開達蕩滌ノ功アリ

故コ予コハコレヲ信ゼス

綿

此草熱爾瑪左亞及ヒ意太里亞ニ多シ香味苦

ニ列レ印花兒ルニ似タリト雖ヒ香氣烈シカラズ味モ

亦苦カラズ其莖モ列レ印花兒ルヨリ低シテ高一尺許

ニ過ルモノ無シ葉ハ莖ニ附カス初生ノ葉ハ根際

ヨリ出ツ其葉缺刻多ク胡荽葉ニ似テ大又麻的兒

葉ニ似テ水ニノ軟ナリ綠色ニメ白ヲ帶フ七八九

月莖頂小白花ヲ著ス攢簇ノ織狀ヲ為スト伽兒物ト

和名羽花ノ如シ後實ヲ結フ根ハ硬メ長ク漸細小

ニメ多岐ヲ分成ス

附考

小列レ印花兒ルハ葉狭メ伽兒物ト列レ印花兒ルト

ノ間ニマリ羅別兒ト曰其葉ノ形狀芳香列レ印花兒ル

ニ全ク相似テ但小ナルノミ且其莖叢生シテ根

鬚多ク悉シ姪力質斯ニ似タリ花ハ白色攢簇シテ

織狀ヲナスト伽兒物トノ如シ紫謁ト堽爾蘭ト杜ノ園

圃中ニマリ

○無香白列レ印花兒ルハ拂郎察ニ多ク生ス形狀ハ

全ク相似テ香氣ナキモノナリ

○列レ印花兒ルハ大小共ニ河傍池邊下濕ノ地ニ生

以道傍原野乾燥ノ地ニモ亦生ス

性効主療

此草閑達蕩滌ノ功アリテ香味共ニ真ノ

列印花兒ニ同シト雖其功稍劣レリ

附考

諸夷ヲ殺スニ花及ヒ子ヲ酒ニテ服ス○此

物小水ヲ利シ腎臟ノ結石ヲ碎ク又男子ニ用テ

功アルヲ猶麻的兒ノ婦人ニ驗アルガトシ

第十八章

大吉力斯線

大吉力斯線 一圖

名義

亞兒悉容 厄勒布祿蘓必容 同布祿蘓必斯 同百

兒蘓那質耶 甸羅百兒蘓那達全 亞兒悉烏莫全 拔兒宅

那 爾斯巴 喇叭瑪玉兒 藥兀落斯迦列 天熱爾瑪兀羅

的 吉力斯 線業 謁埵 樂布 剎樂末 屈及和列 意太兀羅

鳥的 弄拂 即攝 列的 弄全 攝列 亞亮 旭兒 列諸 厄訣 列

批古 別謁 莫斯

和名ウーフ、キ

漢名牛蒡

亞兒 爾烏斯 曰ク此草異稱多シ宅兒宅那 拔屬悉容

謁列漢トシ悉ス斯ト涅ヘ苛リ力ヨシ容ト末ニ履ホ留ル莫ム等ハ是ナリ

○亞兒アール悉シ容ヨシハ亞兒アール悉シ質ヲ容ヨシト同シカラス亞兒アール悉シ質ヲ

容ヨシハ此書第五卷三十三章ニ圖說ヲ載ス宜ク參考

スベシ

附考 羅別兒曰此草其種子能ク厄ニ勒ク齊ク亞クニテノ頭

毛ニ似タリ故ニ厄勒齊亞ニ亞兒アール悉シ質ヲ容ヨシト名ツ

ク羅甸ニ百兒ハ蘓ク那ク達クト稱スルハ其葉甚大ニノ

人面ニ被ムレハ假面ノ如クナル故ナリ又百兒

蘓ク樂ク達クト云ヘルハ其葉莖ノ如ニ戴テ太陽ノ熱

ヲ拒クヘキカ為ナリ然レ獨度涅烏斯ハ此草是

亞兒アール悉シ質ヲ容ヨシニアラス地和思谷里迭斯ノ所謂亞

兒アール悉シ容ヨシナリトイヘリ

△正恭曰物印シ蔓ノ説ニハ拔兒ハ宅ク那ク瑪ク玉ク兒クト稱

ス林奈斯ハ即亦亞兒アール悉シ質ヲ容ヨシノ名ヲ舉ク

總說 此草道傍及ニ不毛荒地ニ自生ス又古堤石地

ニモ生ス初生葉ニ塌シテ生ス潤大ニシテ糙滑毛

茸アリ蒲蓋葉ニ似テ嫩文アリ葉面暗綠色背微白

ヲ帶フ葉莖巨クメ線後アリ初夏葉間ヨリ莖ヲ抽

ス茎ヲ圍テ葉互生ス根葉ヨリハ漸ニ小ナリ末小
枝ヲ分生シ毬子ヲ結フ其狀圓クシテ小毬ノ如ク
周圍ニ鈎刺アリテ能ク人衣ニ粘著ス毬上花ヲ發
ス髻狀ノ如シ紫色或ハ赤色ヲ帶ルモノアリ其内
小子ヲ結フ熟スルトキハ毬自ラ開裂シ細毛風ニ
隨テ飛散ス根ハ長クシテ外皮黑色内白色ナリ

附考 山吉カス線

羅別兒及ニ其他ノ人モ此草ヲ以テ真ノ亞兒悉
質容ニ克ツ蘭野匱古及ニ卑蒙禿沙雅粵ノ諸山

深林樹陰ノ處ニ生ス其形狀大吉カス線ニ甚似
タリ然レ其毬子微ク粗糙ニメ軟ナリ小箇覓印
ノ棟ニ似テ子異ナリ

○小吉カス線

羅別兒曰諸厄利亞ニ於テ一種ノ小吉カス線ヲ
見タリ茎葉共ニ細小ニシテ葉背灰白色毬子ハ
稍大吉利カス線ニ似テ軟ナルト小箇覓印ニ似タ
リ花紫赤色茎高サ三四尺餘ニメ大吉カス線ノ
茎ヨリモ軟ナリ根ハ大ニメ食品ニ長ナリ内白

色ニメ大^キ吉カ^リ斯^ス線^ニ同^シ

△正恭曰大^キ吉カ^リ斯^ス線^ハ即チ牛蒡ナリ蓋蒟ノ種

類ナリ附考ニ舉ル所ノ小^キ吉カ^リ斯^ス線^ハ次條ニ載

スル吉^キ算^サ質^チ答^ト同^シカラス其形状ヲ考ルニ疑

ラクハ山^キ吉カ^リ斯^ス線^ト一物ナル^テ按^スルニ本

邦諸山深林樹陰ノ處ニ和俗山^キ牛蒡^ト一名

裏^{ウラ}白^{シロ}ト称スルモノアリ春苗ヲ生シ初生地^上ニ

○葉^ヲ生^ス牛蒡葉ニ似テ微尖暗綠色替灰白色

夏末細莖ヲ抽テ小葉互生ス秋莖梢ニ花ヲ著ス

○既ニ哈列釋斯^ニ
山吉カ^リ斯^ス線^ヲ以^テ
テ小吉カ^リ斯^ス線^ト
大^キ線^トス^ヘ

蒟ノ如ニメ真紫色甚愛スベシ莖ニ毛刺アリ花

横^ヲテニ傾テ著ス稍^{アキ}鶏^ア項^カ草^ニ似テ大ナリ根ハ

鬚多シ是レ山^キ吉カ^リ斯^ス線^{ナル}ベシ本草大^キ蒟^小蒟

ノ釋名ノ下ニ山牛蒡ト稱スルモ^ノ恐^ラク此物ナルベ

性効葉ハ燥ノ中等ニメ消化ノ功アリ根ハ少レク

熱ス

主療地^キ和^ス思^コ谷^リ退^ス斯^日吐血吐膿ニ此根ニ賓^ロ掘^ゲ兒

斯^ス松^ノ實^ノ核^ニ著^スル^モノ^ヲ加^テ服^ス最^ニ効^{アリ}

○亞魁華鳥斯曰狂犬咬傷ニ此根ニ鹽少許ヲ加ヘ
搗爛シ貼ス速功アリ○又曰此葉ノ自然汁ニ蜜ヲ
加ヘ服スレハ尿ヲ利シ膀胱痛ヲ除ク又古酒ヲ以
テ送下スレハ諸蛇及ヒ諸毒蟲咬傷ヲ治ス奇効アリ
○郭留兒樂曰蝮蛇咬傷ニ此草鹽ヲ加テ搗爛
シ痛處ニ貼メ毒ヲ除ク先ツ披針ヲ以テ皮ヲ刺傷
シ後コレヲ貼ス最佳妙ナリ根ヲ用ユルモ亦佳ナ
リ○又曰頸間ノ氣腫瘰癧ニ此根ヲ貼ス甚功アリ
○此物嫩莖未タ棘子ヲ結ハサル者ニ胡椒及ヒ鹽

ヲ加ヘ生食シ或ハ獸肉汁ヲ以テ羹ニ造リ食スル
モ亦佳ナリ能ク精ヲ滋シ淫情ヲ起サシム且身體
ノ良液ヲ賦與ス汁ニ煮テ食フヲ最良トス又勞瘵
及ヒ吐血ノ人ニ用テ其功根ニ劣ラズ

附考 此根沙糖ニ藏メタルハ味美ニシテ腎痛病

下利ヲ治ス又能ク淫情ヲ起ス猶獨度涅烏斯ノ
説ト同シ○吐血吐膿ニ此根一錢ニ賓掘兒斯ヲ
加ヘ服ス○打撲損傷ニ肉ヲ骨節疼痛スルモノ
根搗爛シ痛處ニ貼ス○金瘡潰瘍及癰ニ葉ノ煎

汁ヲ以テ罨耐シテ佳ナリ又葉ヲ搗キ硝石豕股
及醋ヲ加ヘ膏トナシ金瘡ニ貼ス○火傷及諸潰
瘍ニ生葉ヲ搗キ鷄子白ニ和シ貼ス○又同症ニ
生葉自然汁白酒ニ和シ服ス單服スルモ亦佳ナ
リ○子ハ根ト効ヲ同ス糖藏シテ用エヘシ腎痛
病ヲ治スルハ根ヨリモ勝レリ能ク腎膀胱ノ結
石ヲ碎キ赤利ヲ止ム○痛風脚氣ノ諸症ニ子ヲ
搗キ好酒ヲ以テ服スル一四十日ニメ愈ユ又膀胱
既ノ結石ヲ通利シテ再タゴ發セガラシム

△正恭曰柰斯ノ本草ニハ羅別兒ノ説ヲ引テ
根ノ味ア亞兒ル質斯ス欲建ル朝ル鮮ルノ如シ糖藏ニメ淫情
ヲ起ストイヘリ又此葉ヲ蒸餾スルモハ酸收ノ
精氣アリ煎汁トナシテ多服スレハ發汗ヲ催シ
血中ヲ稀釋シ惡物ヲ驅逐ス痛風脚氣ニ用ヒ病
人ノ關節ヲ溫蒸シテ甚益アリ熾盛熱ニ実ヲ用
ユ石淋ニハ此子ハ牛乳ヲ以テ共テ小水ヨリ驅除ス
又禮墨ノ説ニハ胸病短氣及ヒ癩病其他皮膚
ノ諸瘡ニ内外共ニ用ユル一ヲ舉タリ本草惡實

ノ主治ヲ考ルニ以上ノ諸効ト大抵相近シ李杲
曰鼠粘子其用有四治風濕癰疹咽喉風熱散諸腫
瘡瘍之毒利凝滯腰膝之氣是也ト又甄權曰四肢
不健通十二經脈洗五臟惡氣ト竟ヘタリ是レ發
汗ヲ催シ血中ヲ稀釋シ惡物ヲ驅逐スルナトイ
ヘルニ甚タ相當レリ且タ本草ノ主治ト併考ス
ベシ

○山吉カス線

哈列釋斯曰此物氤氣甚タ稍微ナリ故ニ燥ニノ

滌除ノ功アリ根子共ニ酒煎シテ齒痛ヲ和ラク
益シ哈列釋斯ハ此草ヲ以テ小吉カス線トス○
火傷及ヒ皴裂ニ此草及ヒ子水煎シテ洗フ嫩莖
モ亦佳ナリ○寒尿及ヒ腰痛子酒ニテ服ス

第十九章

小吉力斯線

小吉力斯線一圖

名義

吉算價容

羅甸元

喇叭密訥兒

喇叭印荷兒

察

全斯

奈留末力亞

甸別

的兒列烏斯

左熱爾瑪斯必止

訣

列天

全

缺列

乙涅吉力

斯線

爾業謁

乙

線全

喇不樂

密訥列

意太

喇叭

竟訥兒

奈

兀祿

烏的弄

掃郎

箇鳥

些旭兒

列諸兀

兒

列全

和名ヲナモミ

漢名象耳

厄勒齊亞ニテ赤色ナルヲ吉算奈斯ト云フ此草毛

髪ヲ布クス故ニ吉算質烏莫ト名ツク○斯亮留末
カアノ名ハ斯亮留麻一名箇祿布世物夜飲ヲ治ス
ル故ニ名ツク○哈列釋斯ノ説ニ發斯哈亮容ト名
クト又發斯哈亮トモ云ヒ共ニ本條ノ異名トスレ
正真ノ發斯哈亮ハ吉亮比烏莫第七卷ナリ

總論 此草肥地ニ生ス又湮沼ノ辺ニ乾燥セル處ニ
モ間コレアリ茎高サ一尺五寸許稜アリテ小枝ヲ
分チ小黑点アリ葉大吉利斯線ヨリモ最小ニシテ
淡綠色兒姪ハ葉ニ似テ辺鋸齒アリ七八

月花小茎ヲ繞リテ附着ス花謝シテ毬子ヲ結フ葉
際及ヒ茎頂ニアリ長メ大サ和禮弗及ヒ箇兒
能黎山菜子ノ如ニメ粗糲ナリ布樂達奴斯楓ノ實
ニ似タリ能ク人衣ニ粘綴ス毬中ニ長キ子アリ大
吉カ斯線ノ如ク開裂スルナシ根ハ許多ノ鬚アリ
リテ地ニ固著ス然レ深ク入ナシ

附考 小吉利斯線ハ他邦ノ人吉算質烏莫ト名ケ
能ク知ルトコロノモノナリ然レ多ク生セス其
根赤色ヲ帶フ或ハ地ニ依テ全赤色ナルモアリ

○葛思カス充ト兒ル述シ蘭シ的シ曰此實ニ一奇事アリコレヲ採テ裂キ試ムルニ大麥ノ如キモノニツアルハ豐年ノ兆ナリ雀麥ノ如キモノニツアルハ凶年ノ兆ナリ

○此草ノ嫩莖人採ラコレヲ食フア亞斯ス百爾ル掘グ斯スノ如シ味亦佳ナリ

△正恭曰按スルニ小吉キカスス線シハ莖身一名蒼耳和名ヲナモミ大吉キカスス線シハ惡實一名牛旁ナリ本編大小ノ名ヲ冠スルト雖レ但レ其葉微シク相

似タルノミ故ニ時珍ノ綱目ニモ亦惡實ノ次ニ列セリ然レ其花實根ノ形状迥然トノ異ナリ是其種類ニ收ムヘキモノニアラス蒼耳ハ處々ニ多ク野生ス春苗ヲ生シ高三五尺瘠地ノモノハ一二尺ニ過ズ葉ハ茄葉ニ似テ刺ナク且紫色ナラズ故ニ野茄ノ名アリ互生シテ莖葉共ニ糙濇ス夏莖頭ニ白花ヲ開キ後ニ實ヲ結フ圓長大サ四五分許 兩頭尖クテ硬刺多シ熟スハ衣ニ粘著ス故ニ又羊負來ノ名アリ秋末苗根共ニ枯

ル其實地ニ落テ春ニ至リ復生ス

性効 哈列釋斯曰其性熱ニシテ燥ナリ故ニ消化ノ

功アリ

附考 又哈列釋斯ノ説ニ此子分利ノ功アリ

△正恭曰禮墨熱ノ藥選ニ其性多ク油氣鹽氣ヲ

含ミ葉實共ニ醫藥ニ供ス皮膚諸瘡及氣腫瘰癧^{瘰癧}ヲ

治シ醱膿融解ノ功アリトイヘリ按スルニ消化

トイヒ分利トイヒ融解トイヘルモ猶軟和ト言

ルカコトクナルベシ

主療 地和思谷里迭斯曰此子潰瘍ニ貼ス最任氣腫

瘰癧ニ功アリ○頭髮ニ傳テ赤色ナラシム其子未

タ全ク乾ザルモノ搗テ土壺ニ藏メ用ルニ當テ少

許ヲ取テ温湯ニ浸シコレヲ塗ル地和思谷里迭斯

ノ説ニハ先ツ硝石ヲ以テ髮ニ搽シ後ニコレヲ塗

ルベシ

附考 毛髮黃赤ナラシメント欲セハ子ヲ酒ニテ

搗キ硝石ヲ髮ニ搽シ而後コレヲ用ユルシ

△正恭曰綱目氣耳實ノ主治大明ノ説ニ治瘰癧

瘡赤及癢癢トイコ茎葉ノ發明ニ蘇沉
 一長方
 ラ引テ根苗葉實爲霜早晚酒服治皮膚風令人膚
 革清淨トモイヘリ本編ノ主療ト相同シ其他ニ
 モ亦功用多シ宜ク熟讀スベシ

第二十章

別杓屋

別杓屋 一圖

名義別杓屋葛 旬 苛 杓 屋 葛 同 劫 斯 杓 弄 厄 勒 布 些 箇
 杓 祿 封 同 部 列 杓 屋 葛 伊 斯 巴 部 樂 運 別 杓 屋 屈 熱 爾
 亞 別 杓 屋 爾 蘭 杜 別 杓 乙 涅 拂 郎 別 杓 斯 涅 同 別 杓 孀
 諸 厄 皮 休 郭 味 些 別 謁
 利 亞 莫 斯
 哈 列 釋 斯 ノ 養生篇 第五卷ニ曰 劫 斯 杓 弄 ハ 卽チ 別
 杓 屋 ナリ 又 コレ ラ 撒 兒 吉 悉 發 憚 ト 名 タ ト マ リ 然
 任 地 和 思 谷 里 迭 斯 ノ 撒 兒 吉 悉 發 憚 ハ 別 物 ナリ ○
 布 立 稜 斯 ハ 設 兒 樂 絃 樂 ヲ 以 テ コレ ニ 充 ツ 非 ナリ

別種ナリ後ノ第二十三章ニ出ス○捌烏留斯謁及
涅託ノ所謂別杢居葛ハ即チ苛祿居葛ナリ次係ニ
出ス○藥局ニハ別杢居葛ヲ以テ通稱ス

附考

厄勒齊亞ニテ劫斯杢弄ト名ツクルハ其花

鏡尖ニノ象牙ヲ穿ツ錐ニ似タルカ故ナリ○羅

別兒ハ葱吉悉發傳ト名ツク是レ斯の煙部烈吉

翻石トノ義ナリ布些箇杢祿法ハ陰地ニ生スル

故ニ名ツク○法列カ烏斯郭兒述斯ノ書第二卷

百四十九章ニ別杢居ノ種類ヲ詳説ス

○味の別杢居ハ羅甸ニ別杢居葛亞兒抜ト云フ

是レ斯列烏的兒部婁莫種櫻草ノナリ

○窪土兒別杢居ハ兀羅杢斯卑煙箇祿ヒ鐸山玄

ナリ

○別杢居葛亞兒的樂一名別杢居葛納達コレラ

歛屈悉烏斯ハ布祿ヒ莫建斯一名味兒姪及訥

歛瞿麥ト稱ス

○捌烏留斯謁及涅託ノ別杢居葛ハ或人ノ説ニ

苛祿居葛ニアラス是レ味兒姪抜悉力久莫ナリ

總說 此草好テ下湿陰地ニ生ス又曠豁向陽ノ地ニ
モ亦稀ニ出ス又園圃ニモ生ス葉地上ニ叢生シ潤
長ニメ綠色葉邊鋸齒アリコレヲ撫スルニ粗糙ナ
リ微銳牽^{ヤク}牽^ク葉ニ似テ小ナリ叢中葉間方莖ヲ出シ
高一尺許微毛茸アリ花ハ七月ニ至テ莖ニ著シ攢
簇シテ穂ヲナス微赤色或ハ産土ニ依テ稀ニ白花
ノ者アリ花後子ヲ結フ長ノ稜アリ根ハ塊ヲナシ
テ鬚多ク地中ニ延附ス

附考 此草ヲ種エルニハ陰涼下湿及壘壁ノ傍陰

地ヲ佳トス是レ向陽ノ地ヲ好メサルカ故ナリ
○百^郭留識鳥斯ノ異草譜第^四卷^二十四^章ニ曰此
草二種アリ第一種ハ花穂小ニメ生スルテ早シ
第二種ハ穂長クメ軟ナリ茶褐色生スルテ遲ク
其莖高シ種子ヲ蒔スレハ二種共ニ生スルテア
リ又一種ノ別^バ壳^ト左^イアリ荷^フ斯^ス天^ニ祿^レ以^テ吉^ク及^テ口^ニ近^ク傍
ノ諸國ニ産ス其葉皺丈アリテ粗糙微シク毛茸
アリ邊鋸齒アリ尋常ノ別^バ壳^ト左^イニ全ク相似テ但
暗緑ナラス莖方ニメ節アリ微毛茸アリ中心莖

ヲ抽テ高一尺許茎末枝ヲ分テ每節葉アリ茎ヲ
圍テ著ス地上ニ叢生スル葉ヨリハ小ニシ葉莖
ナシ味苦ク芬芳ナリ枝末穂ヲナシテ花攢簇ス
蒼様ニシ尋常別壳^ト居^ト一般ナリ但純白色ナル
ノミ花後莢中ニ子ヲ結フ尋常別壳^ト居^トニ似テ灰
白色根モ亦相同メ久ク不枯年々新芽ヲ生ス凡
此草山中自在ノモノハ七月ニ花アリ圓圃ニ種
ムルモノハ花稍早クシテ甚繁密ナリ

性効 其性燥熱ノ第一度ナリ粘稠ヲ截断驅除シ且

稀釋スルノ功アリ

主療 此草癩癩狂ノ諸症ヲ治ス總テ頭腦中ノ寒ヨ
リ發スル諸病ニ甚功アリ蜜ヲ加テ服スルトキハ
胸肺ヲ蕩滌シ肝脾膽臟ノ閉塞ヲ開達シ黄疸ヲ治
シ水穀ヲ消化シ胃ヲ調和シ吞酸噯氣ヲ治シ小水
ヲ通利シ腎膀胱ノ痛ヲ和シ腎臟ノ結石ヲ泐シ且
驅逐ス又能ク經閉ヲ通シ子宮衝逆ヲ鎮ム○打撲
ヲ療シ蛇咬及ヒ諸毒蟲咬傷ニ服用シ且外貼スベ
シ○弗列兒些印^{痛風脚氣等ノ}諸症ヲ通稱ス及ヒ股痛ニ良ナリ

○地^チ和^ワ思^シ谷^コ里^リ迷^ミ斯^ス曰此子一錢ヲ服スレハ腹痛ノ
下利ス○近世ノ醫ハ此根ヲ乾シ蜜水ニ調和シテ
一錢ヲ服スレハ胃ニ入テ能吐セシメ體中ノ粘液
ヲ驅逐ス○此花ヲ以テ空^{クウ}護^ゴ兒^エ弗^フトナシ頭中ヲ治
ス

附考此根ノ功用ハ花葉ト異ナリ何者花葉ハ甚
芳香ニノ味亦美ナリ然ルニ根ハ胃ヲ攪擾シ口
ヲシテ爽ナラサラシム○頭部ノ金瘡ニ葉ヲ搗
キ膏ノ如ニメ貼ス即効アリ○血腫及諸潰瘍ニ

葉ヲ搗キ豕脂ヲ以テ膏トナシ貼シテ能ク醱熟
セシム○癌様ノ潰瘍ニ葉ニ鹽少許ヲ加ヘ搗テ
傳ク○根ヲ乾シ末トナシ二錢ヲ蜜水ヲ調和メ
送下スレハ能ク吐ヲ催シ稠厚液ヲ驅除ス○羅^ロ
別^ベ兒^エ曰古昔羅瑪ノ人甚コレヲ稱シ常ニ用テ無
病康健ノ良劑トス○別^ベ杳^{ソウ}居^キハ功力多キニ由テ
意太里亞人ノ諺ニ人ノ盛徳ナルヲ指テ[○]汝
別^ベ杳^{ソウ}居^キヨリモ高德ナリト云ヘリ○頭痛ニ此
草ヲ囊中ニ入レ頭上ニ置テ妙ナリ○別^ベ杳^{ソウ}居^キノ

灰汁ハ能ク頭腦ヲ強壯ニシ氣臆ヲ益ス其法別
 壳^ト居^レ和^ラ列^レ哈^ガ葛^カ密^ミ兒^ル列^レ等^レ花^レ及^レ葉^レ莖^レヲ連^レ子^レ各^レ二^レ握^レ
 鍋中ニ入レ而ノ此灰ヲ置キ雨水ヲ注キ灰汁ヲ
 造リ又別ニ羅^ラ線^レ香^ラ菴^ラ兒^ル羅^ラ世^レ末^レ列^レ印^レ迷^レ送^レ斯^レ
 必^ビ葛^カ別^レ壳^ト居^レ各^レ一^レ握^レヲ細^レ判^レシ亞^ア哈^ガカ^カ救^キ斯^スリ^ユニ
 錢少ク搗キ囊中ニ盛リ右ノ灰汁ヲ浸メ頭ヲ沐
 ス又別^レ壳^ト居^レ酒^ヲ服^スルモ亦佳ナリ○此草ノ自
 然汁ヲ以テ綠色ノ酥^カヲ製ス最佳根ヲ去リ用エ
 ベシ○

クハ不

Carum Zizyphum dij' Zoot de Stuygen omringelt met de blaauwe wip
betonis, oft Zim rinct grandind en crumen phraecke. ! met byten
makken deen Zoot, lieve van Zoot oft te Cypren.

傷ヲ通治ス意太里亞ニテハ諸頑硬ヲ軟和スル
 =用エ
 △正恭曰林^ト奈^ト斯^トノ説^ト別^レ壳^ト居^レ藥^ト鹹^ト氣^トアリ頭
 腦病及諸損傷ヲ藥劑トシテ甚功驗アリ然レ新
 鮮ノモノハ香氣烈ク害アリ乾メ嚏藥トス根ハ
 味苦シテ下利シ且峻烈ニメ吐ヲ發ス宜クコレ

灰汁ハ能ク頭腦ヲ強壯ニシ氣臆ヲ益ス其法別
 壳^ト居^レ和^レ列^レ哈^ガ葛^カ密^ミ兒^ル列^レ等^レ花^レ及^レ葉^レ莖^レヲ連^子各^二握
 鍋中ニ入レ而メ此灰ヲ置キ雨水ヲ注キ灰汁ヲ
 造リ又別ニ羅^ロ線^シ香^ラ菴^ラ兒^ル羅^ロ世^セ末^メ列^レ印^レ迷^迷透^透斯^ス
 必^ビ葛^カ別^レ壳^ト居^レ各^一握^ヲ細^判シ^レ亞^ア哈^ガカ^カ救^キ斯^スリ^ユ二
 錢少ク搗キ囊中ニ盛リ右ノ灰汁ヲ浸メ頭ヲ沐
 ス又別^レ壳^ト居^レ酒^ヲ服^スルモ亦佳ナリ○此草ノ自
 然汁ヲ以テ綠色ノ酥^カヲ製ス最^モ根^ヲ去^リ用^ユ
 ベシ○

クハ不

Basin Die Legen dy' Dat de Stempen omringelt met de Malteen alen
beten, oft die min zinkt geandind en Comen of

○此草ヲ以テ一種ノ膏ヲ造リ諸列ニ於テ蛇咬
 傷ヲ通治ス意太里亞ニテハ諸頑硬ヲ軟和スル

ニ用ユ

△正恭曰林^レ奈^レ斯^レノ説^レ神^レ別^レ壳^ト居^レ系^レ典^レ鹹^レ氣^レアリ頭
 腦痛及諸損傷ヲ藥劑トシテ甚功驗アリ然レ新
 鮮ノモノハ香氣烈ク害アリ乾メ嚏藥トス根ハ
 味苦シテ下利シ且峻烈ニノ吐ヲ發ス宜クコレ

ヲ拒クベシ其功用カ
出悉ニ因テ著シク分別アリ

苛禄居葛 四圖

第二十一章

苛禄居葛 布一名壯生醫斂布黎斯

名義 苛禄居葛 羅甸醫斂布黎子 熱爾瑪 救倫鐸苛乙兒

同 醫斂布黎斯 爾蘭杜 別禄 孛察 莫斯

業謁埜爾蘭杜 醫斂布黎斯 卜名ツタルハ是レ醫

兒ト布黎斯トイヘルニ語ヲ連綴スルモノナリ

ルニ貴重稱譽スル意ナリ 今コレヲ醫斂布黎斯

蓋其功用ヲ稱讚スル歟 涅見トス謁樂質涅ヲ以テ醫斂布黎斯物乙字見

此トイフニ對セリ

樹烏留斯謁及涅託ノ厄勒齊亞本草第七卷曰別亮

厄葛ハ小枝アル草ニメ莖軟弱葉ノ状甚剥黎謁
似タリ然レコレラ嘗試ムルニ味淡ニメ剥黎謁
比スレハ味ナキニ似タリ凡テ石地ニ生ストアリ
此説甚タ苛禄居葛ニ同シ別名左葛ニアラス
牡生苛禄居葛三種アリ第一種ハ地ニ安メ生ス第二
種ハ直立ス第三種ハ小葉ナリ

第一種 安生苛禄居葛

苛禄居葛末斯些兒行斯 羅箇禄乙行姪 醫斂布黎斯

蔓涅見 爾蘭杜

此乃半百クロキ
才二種ノ一ノ家ノ初行ヨリ

第二種 直生醫斂布黎斯

苛禄居葛末斯過手兒拳斯 甸羅列骨の 倪按姪 醫斂布

黎斯曼涅見 爾蘭杜

第三種 野生醫斂布黎斯

苛禄居葛末斯布樂天悉斯 甸苛兒度醫斂布黎斯曼

涅見 爾蘭杜

附考 獨度涅鳥斯ノ苛兒度醫斂布黎スト名ツク

ルハ羅別兒ノ小醫斂布黎ストニシテ羅甸ニ苛禄

厄葛ハ小枝アル草ニメ莖軟弱葉ノ状甚剝黎謁ニ
 似タリ然レコレヲ嘗試ムルニ味淡ニメ剝黎謁ニ
 比スレハ味ナキニ似タリ凡テ石地ニ生ストアリ
 此説甚タ奇祿居葛ニ同シ別尅居葛ニアラス
 壯生奇祿居葛三種アリ第一種ハ地ニ安メ生ス第二
 種ハ直立ス第三種ハ小葉ナリ
 第一種 安生奇祿居葛
 奇祿居葛末斯些兒行斯 甸箇祿乙行姪 醫斂布黎斯
 蔓涅見業謁埵 雨蘭杜 安生

此乃半面クロキ
 亦二種アリハ家ノ内ナリ

第二種 直生醫斂布黎斯
 奇祿居葛末斯過手兒拳斯 甸羅列骨の倪 按姪 醫斂布
 黎斯蔓涅見業謁埵 雨蘭杜 直生
 第三種 野生醫斂布黎斯
 奇祿居葛末斯布樂天悉斯 甸奇兒度醫斂布黎斯曼
 涅見業謁埵 雨蘭杜 野生

附考 獨度涅鳥斯ノ奇兒度醫斂布黎斯ト名ツク
 ルハ羅別兒ノ小醫斂布黎斯ニシテ羅甸ニ奇祿

左葛未訥兒必兒力福力耶ト云フ是ナリ

○法備烏斯箇祿莫那ノ説ニ即テ地和思谷里

迭斯ノ亞卑斯手莫ノ一種ナリ種類最多シト云

ヘリ郭留識烏斯及ヒ羅別兒モ亦數種ヲ舉タリ

○第一種 最小鬚斂布犁斯

羅別兒曰一種最小直生鬚斂布犁斯アリ高サ一

拵指或ハ一拵指半葉ハ尋常鬚斂布犁斯ヨリモ

小サク花モ亦小ニシテ穂ノ如ク稠密ニ附著ス

花後莢ヲ結ヒ小子アリ

○第二種 草家ノ直生鬚斂布犁斯

羅甸ニ苛祿屋葛列屈達苛兒拔力相留莫ト称ス

羅別兒ノ説ニ其葉葛斂姪犁斯及ヒ香花物姪力

吉和名ルリトニ似タリト言ヘリ之ニ據レハ葛

斂姪犁斯ノ種類ナルベシ花葉共ニ相似タリ

○第三種 安生鬚斂布犁斯 一名安生哈曼姪

兒

羅別兒ハ鬚斂布犁斯ノ種類トシ獨度涅烏斯ハ

哈曼姪兒ノ種類トス而シテコレヲ羅甸ニ葛斂姪

犂斯悉劉斯的力斯ト祿

○第四種

或人コレヲ羅甸ニ犂悉末吉耶楹留列亞福兒天
悉斯ト祿ス即チ國[○]青花[○]物[○]姪[○]力[○]吉[○]ノ種類トス

又本條ノ種類トノ羅甸ニ奇祿左葛列屈達ト名

ツク獨度涅烏斯ハ布些烏鐸犂悉末吉烏莫楹留

列烏莫ト名ツク

△正恭曰第二卷ノ末ニ出ス假物姪力吉ナリ宜

ク參考スベシ

○第五種

郭留識烏斯曰是[○]直生[○]翳斂布犂斯ノ一種ニ

奇祿左葛[○]謁列[○]屈質[○]和兒[○]樂質[○]福力[○]耶一名奇祿左

葛[○]謁列[○]屈質[○]和兒[○]末[○]玉兒[○]ト云フコレヲ咀嚼スル

ニ味初瀆ニノ後幸シ高カニ尺許葉光澤アリテ

黒ヲ帶フ

○第六種

郭留識烏斯曰是亦直生翳斂布犂斯ノ一種ニ

高カラス枝多ク葉ノ大ク第五種ノ如ニノ光澤

ナク淡綠色帶味ハ甚近シ之一種花穂長ク味目似タル者アリコレヲ第七種トス

○第七種 ○第八種

郭留識鳥斯曰此二種ハ共ニ異種ノ香花物カ姪力カ吉ニ似タリ其葉粗大ニノ直立ス但第七種ハ葉

甚狭シ第八種ハ潤カ中等ナリ

○第九種 灌木様翳斂布犁斯

郭留識鳥斯曰一種其狀灌木ニ類シテ他ノ種類ニ比スレハ軟弱ナラサルモノアリ羅甸ニ奇祿

尾葛字留質干斯トイフ

△正恭曰物印曼ノ奇祿尾葛字留質干斯一名葛

竟カ姪カ犁斯カ。鬼カ力カ亞カ樂カ質カ福カ力カ亞カノ圖カヲ舉カク且カシク

參考スベシ

總論

總說 第一種安生奇祿尾葛ハ閑密祖慈ノ地及石地或ハ小丘堤傍樹籬ノ側ニ生ス其茎高ク一咫許ニノ地ニ安生ス葉潤シテ安生葛竟姪犁斯ヨリ大

シテ白色葉邊鋸齒アリテ細毛茸アリ花ハ小
ナシテ齊列ニ附著ス青碧色花謝シテ小莢ヲ結フ
小貨囊ニ似タリ中細子アリ圓小ニメ微黒色ナリ
苗ハ經年萎ニス六七月花アルモノヲ佳品トス根
ハ柔軟ニメ細ク四方ニ蔓延ス

○第一種直生「荷祿」^カハ產地大抵第一種ト同シ
形状モ全ク相似タリ唯直立スルノミ其功力甚ク
劣レク

○第二種野生「荷祿」^カハ原野及湿地ニ生ス葉小

ニメ綠色滑澤ニメ毛茸ナシ其他ハ莖葉花實共ニ

第一種ニ異ナルトナシ然レ無益ノ雜草ナリ

附考 此草種蒔スルニ高燥ノ陽地ヲ佳トス達カ

鳥斯ノ説ニ熱爾瑪^カ居亞ノ諸州ニ産スル白花ノ

モノナリト言ヘリ

性効 此物ノ味ヲ驗ムルニ其性熱ニメ燥亦ニ中等

ナリ

△正恭曰「荷祿」^カハ禮墨黎ノ説ニ味苦辛性自
然鹽及ヒ油氣多シ其効藏斷稀薄シ汗ヲ發血

ヲ蕩滌シ金瘡肺癰ヲ治シ石淋ニ用テ腎膀胱ヲ
驅除ス此葉ヲ乾シテ茶ヲ製スル如ニノ謁兒魯
必亞茶ト名ツクト言ヘリ

撰脩 凡ソ藥用ニハ第一種ヲ用ユヘシ他ノ二種ハ
用ル_レ勿_レ第_二種ハ第一種ニ及ハズ第_三種ハ全
ク功用ナシ

主療 今世ノ醫家金瘡及ヒ經久潰瘍ニ此草ノ煎汁
ヲ用テ專ラ功アリトス此物能ク諸瘍ヲ軟和シ殊
ニ項頸ノ諸瘍ニ甚効アリ又肝脾ノ閉塞ヲ開達シ

尿ヲ利シ結石ヲ下シ腎膀胱ヲ蕩滌ス捌烏留斯謁
及^ガ涅託^トモ亦別^バ忝^ト居^ニ葛^カノ條ニ腎膀胱ノ諸病ニ用ル
トヲ説ケリ○此草ノ蒸露ハ勞瘵及ヒ吐膿咳嗽ニ
大功アリ凡テ肺臟諸病ヲ治ス○疫熱ヲ解スルニ
此草ノ根乾シ末トナシ一錢底力野迦ニ和メ服用
ス

附考 諸潰瘍及ヒ金瘡腐爛シテ疼痛シ及ヒ其他
ノ毒瘡ニ大効アリ○竭悉劫烏兒忝苛^ト乙^ト度^ト病^ト名^ト
傷^ト冷^ト毒^トニ内服外用シテ最効アリ○尿ヲ通利

スルニハ此草十六錢ヲ取り白葡萄酒八錢ヲ以テ送下ス○凡ソ本條ノ種類ヲ服用スレハ疥癬ヲ治スル^カ葛^ノ覓^ノ煙^ノ棗^ノ斯^ノ功ニ同シ是皮膚ノ惡液浸蝕スルヲ治スルモノナリ其惡液ニ變シテ浸蝕スルノ毒ヲ升鍊家ニ鹽質原名那去榮ト称スルナリ○抹質玉留斯曰寒熱及^{兒撒烏土}ト稱ス此草細末トシテ三錢ヲ服ス○拂即察國ノ王郭祿禰^{コイケン}ナル者此草ヲ以テ一獵人ノ癩疾ヲ療セリ○婦人無子ニ此草ノ蒸露ヲ服シテ能ク胎

ヲ受シム○此草能ク金瘡ヲ治ス一鹿アリ狼ノ爲ニ咬ニル自ラコレヲ以テ療ス獵人コレヲ見テ屢金瘡ニ試ム甚タ奇功アリ爾後世人其功アルヲ知レリ

的鳥居カ鳥居字留留二二期
 一名 *Chamaelyx adhaerens* 直生
 物即曼九百九十九号アリ

第二十二章 謁樂質涅 一名北生翳斂布犁斯

名義 謁^{エラ}樂^ラ質^ネ涅^子 甸羅

列弘法爾緇斯歛屈悉烏斯及七抹質玉留斯ハ苛祿
 左葛苛未那ト名ツク翳斂布犁斯物シ字建ノ義ナ
 リ是前條ノ牡生ニ對スルナリ○今按スルニ此草
 ノ形狀前條ニ論スル所ノ真ノ翳斂布犁斯ト異ナ
 リ其葉苛兒吉悉涅ニ似テ小ニシテ圓ク細毛アリ
 莖長サ一咫許ニシテ五六莖ヨリ少ナカニス小葉
 附著ス穀田及七園圃ニ生ス地和思谷里迭斯及七

布立標斯ノ説ニ謁樂質涅ハ其葉奇兒吉悉涅又ハ
味尹姪ルガホ旋花ルガホヨリモ小ニシテ圓ク毛茸ヨリ根
ヨリ莖ヲ出シ五六葉ヲ著ス穀田及ヒ園圃ニ生ス
ト言ヘリ此説ニ據テ考ルバ我説トコロノ北生
翳斂布犁斯ト形狀出處甚相近シ然ルハ翳斂布犁
斯ノ北生トスルヨリモ謁樂質涅ニ充ルヲ以テ勝
レリトスベシ

△正恭曰謁樂質涅圓葉尖葉ノ二圖ヲ標出ス然
レ本文ニ於テハ唯圓葉ノ者ノ形狀ノミヲ擧テ

尖葉ノ者ヲ説カス蓋缺文ナルヘシ物印曼ニモ
亦二種アリ一ヲ謁樂質涅蒲カ和率部祿屯鐸ト
名ツク是レ圓葉ノ義ナリニヲ謁樂質涅蒲カ和
按越祿索ト名ツク即チ尖葉ノ義ナリ此尖葉ノ
者ハ圖ニ就テ考ルトキハ和名イシミカワ一名
蛙ノ面橙ニ近シ是レ萬病回春ノ扛板歸ナリ方
莖蔓引シテ葉互生ス葉三尖ニシテ牛ノ額名草
似タリ茎刺アリ夏葉間ニ花アリ蕎麥ニテ淡
紅色花後圓實ヲ結テ十數許簇生ス大サ一分許

初ハ青色ニシテ熟スレハ赤色漸々ニ變シテ紫
黒青白相間ハル故ニ俗ニ庚申ノ七色ト
ハ神樂ノ鈴ニ似タリモトノ古ニ蔓アリテ鐘ノ
如シ根ハ鬚アリ

總說 此草水傍下湿ノ地或ハ穀田ノ間ニ生ス細莖
叢生シテ地ニ偃ス總テ柔軟ナル毛茸アリテ鳥ノ

鬚毛ノ如シ葉ハ杜生翳斂布犁斯ニ似テ尖長鋸齒
ナシ夏葉間ニ小黄花ヲ開ク花下小角ヲ出スカ那
カ耶和名金魚草一種及ヒ立姫兒スホイル斯波兒スホイルノ花ニ似タリ花
萎シテ後小圓珠子ヲ結フ巨茄兒ゴウゲイル奇ハイル兒イルニ似テ内
ニ細子アリ根ハ鬚多シ

附考 此草野生ヨリハ園圃ニ生スル者多シ高燥
ニシテ空氣ノ通スル處ニ生ス世人コレヲ亞蠟
皮亞ノ亞珍ト云

性効 今時ノ書ニ於テ未其性効ヲ詳ニセズ

主療 地^リ和^ス思^コ谷^リ迭^ラ斯^ク及^ニ布^リ立^リ稜^ス斯^ク曰^ク此^ノ葉^ヲ大^ニ交

炒^ル末^ニ和^シ搗^キ膏^ノ如^シ眼^目熱^痛及^ニ出^汗或^ハ

頭^部ノ冒^寒傷^冷毒^ニ貼^シテ功^{アリ}○布^リ立^リ稜^ス斯^ク又

曰^ク此^ノ葉^ヲ列^レ印^シ撒^カ曷^ト杳^ト亞^ト共^ニ煎^服シ^テ赤^痢ヲ治^ス

附考 新^舊ノ金^瘡或^ハ諸^般惡^瘡浸^淫瘡^熱腫^疥癬

及^ニ皮^膚ノ諸^患ヲ治^{スル}ニ此^ノ葉^ノ自^然汁^或ハ蒸

露^トナ^シ用^ユ○蒸^露癩^疾ヲ治^ス○此^ノ草^ヲ以^テ

拔^ハ爾^サ撒^ム護^ヲ製^シ金^瘡及^ニ頑^惡ノ潰^瘍ヲ治^{スル}

一^ニ他^ノ品^ニ勝^レリ又^ニ能^ク癩^疾ヲ治^ス○灌^腸法^ニ

ニ用^テ赤^痢ヲ治^ス○諸^般飲^劑ニ加^テ疫^熱及^ニ肺

肝^脾ノ諸^病ヲ治^ス○生^ニテ搗^キ額^ニ貼^シテ頭

及^ニ眼^目ノ熱^ヲ解^シ且^ニ湿^氣ヨリ發^{スル}諸^病ヲ

除^ク○蒸^露ハ其^ノ功^烈シ故^ニ乳^癰及^ニ剝^剝彪^彪斯

病^ノ浸^淫スル者^ヲ治^ス甚^ニ奇^効アリ此^ノ病^不治^ノ

症^トス可^カラ^ス又^ニ漏^瘡及^ニ頑^惡諸^瘡ヲ乾^カス一

速^ニナ^リ他^ノ藥^ノ能^ク治^{スル}所^ニア^ラス又^ニコレ^ヲ服

スル一^ニ數^日且^ニ外^傳シ^テ子^宮脫^ヲ治^シ經^水過^多
崩^血ヲ止^ム又^ニ頭^ニ塗^テ頭^熱瘡^ヲ治^ス又^ニ金^瘡

及諸潰瘍ヲ洗テ能淨除ス冒寒傷冷毒ヨリ起ル
所ノ眼目昏暗及淚出ニ滴ス又木綿ニ浸シテ白
禿頑惡潰瘍水泡爛疽^ヒ尪^ク古^ケ尪^ル思^ス病^名等ノ諸瘡ニ
用テ其功最モ速ナリ或ハ酒ニ和メ口ヲ嗽キ口
中ノ腐爛ヲ乾ス又ハ露水一味ヲ以テ嗽キ懸癰
ノ潰瘍及ヒ替留^ル乾ヨリ來ル所ノ舌上ノ黑胎ヲ
除ク又諸藥水ニ合シ面ヲ洗ヒ顏色ヲ美ナラシ
メ雀斑ヲ除ク○此草ノ奇効アルハ^ハ噓兒列斯^ハ
的^ハ怒斯^ハ及ヒ楊^ハ吏^ハ拔^ハ烏^ハ督^ハノ貢稅錄第二卷四十六

章ニ詳ナリ

第二十三章 設兒樂絃樂

設兒樂絃樂 一圖

中四卷中 九百十七号
Levaticula trichotria, Cervetta.
Securida Securita

箇祿乙鐸業錫垣
爾蘭杜
諸名アリト雖

附考 古人ハ此草ヲ以テ耶古葛ノ種類トス

總說 別謁覓爾蘭土諸厄利亞諾爾曼迭乙鹽拂即察

地及ニ業謁垣爾蘭杜ノ諸邦樹下陰湿ノ地ニ生ス
初生ノ葉潤長ニメ缺刻アリ直ニメ鋸齒ノ如シ別
壳屋ヨリ大ナリ莖ヲ抽テ高サ一尺五寸餘コレ

第二十三章

設兒樂絀樂

設兒樂絀樂 一圖

名稱

設兒樂セ絀樂ル羅沙屈亞古質屈箇祿乙鐸業謁堽爾蘭杜

此草別ト禿ト居トトスルハ非ナリ其他諸名アリト雖ト

未タ審ナラス故ニ爰ニ記サス

附考 古人ハ此草ヲ以テ耶ヤ古ク葛カノ種類トス

總說

別謁ル覓ル爾ル蘭ル土ド諸ル厄ル利ル亞ル諾ル爾ル蔓ル迭ル乙ル鹽ル
拂即ル察ル北方ノ

地及ニ業謁堽爾蘭杜ノ諸邦樹下陰湿ノ地ニ生ス

初生ノ葉潤長ニメ缺刻アリ直ニメ鋸齒ノ如シ別

禿居ヨリ大ナリ莖ヲ抽テ高サ一尺五寸餘コレニ

小葉附著ス缺刻深クシテ斯葛備腦撒和名松ニ似
タリ暗綠色夏木莖頭數枝ヲ分テ鱗砌州アル小球ブ
ナシ紫花ヲ開ク或ハ赤色ヲ帯ルモアリ花謝シテ
實ヲナス根鬚多ク舊根枯レス年々宿根ヨリ生ス
△正恭曰禮墨鞞ノ藥選ニハ莖高二三尺子ハ毛
絮ヲナシ根微苦ヲ帶ト言ヘリ

性効主療 金瘡及打傷ヲ治シ腸中ノ冒寒傷冷毒ヲ
治ス

附考 打撲損傷ニハ白蒲萄酒ヲ以テ飲服ス最驗

アリ是凝血ヲ解カ故ナリ○金瘡潰瘍共ニ酒煎
シテ滓ヲ去リ洗テ肉ヲ生シ且癒ス○痔ヲ洗テ
痛ヲ除ク○打傷ニハ葉新鮮ナル者根ヲ連テ搗
キ糊ノ如シテ貼ス

他用意 太里亞ノ深匠コレヲ用テ哆羅呢ヲ染ム

○第一種 大妄生ゴロイコイコイ後天ハバテ掘兒ケル 一名大妄生ゴロイコイコイ葛覓カノ姪メ

葛麻カマ姪メ犁斯レイス旬羅シユラ苦物クモノ兒ル悉福シツフク樂ラク里リ意イ太タイ葛カ樂ラク蔓マン度ド力リ那ナ同

葛覓カノ姪メ列レ和斯ラス泥ニ亞ヤ把バ熱ネツ爾ニ蔓マン姪メ屬リョク察サツ拂フキ部フ迦カ斯ス涅ネツ的テツ同

缺ケツ列レ印イン拔バツ天テン掘ケル兒ル熱ネツ爾ニ瑪マ

葛麻カマ姪メ犁斯レイスハ列レ謁ケツ茄カ謁ケツト劫ケツ矮タイ榭シャトノ義ギナリ或人

ハコレラ質シツカカ斯ス撒サ未ミ訥ネツ兒ル一名苦物クモノ兒ル久キウ樂ラク未ミ訥ネツ兒ル

又設兒セツエ樂ラク納ナツ樂ラク未ミ訥ネツ兒ルトモ云フ 地チ和ワ思シ谷コ里リ送ソウ斯スノ的テツ烏ウ屈クツ力リキ容ヨウトイフモノアリ世

人コレラ彼書ニ所謂葛覓カノ姪メ犁斯レイスト一物ナリト以

為へり然に彼書ヲ考索スルニ二物各別ナリ而ノ

彼書ニ所載ノ葛覓カノ姪メ犁斯レイスハ小灌木ニム高一尺許

ナリトアリ又的烏テツウ屈クツ力リキ容ヨウハ枝多キ草ナリト云ヒ

又布立フツリ稜レイ斯スノ本草第二十五卷五章ニ的烏テツウ屈クツ力リキ容ヨウ

ハ細莖ヲ發出ストアレハ其ニ是妄生カノ葛覓カノ姪メ犁斯レイス

ニ相似タリ再考ルニ地和思チワシ谷里送コリソウ斯ノ説ニ的烏テツウ

屈クツ力リキ容ヨウ或人コレラ葛覓カノ姪メ犁斯レイスト云トアルニ摠トウ

誤レルモノナリ且二種共ニ葉形大ニ相似タリ

ナリ○布立^フ糝^スノ説ニ^レ的^テ鳥^ク屈^カ容^コハ^レ亞^ア耶^ヤ吉^キ斯^スノ

By light once used by, Outfit Nun demwig Heurion Geneva is,

Very anthers Johnson: once used Heurion Heurion for Cuyt & Heurion,

omitted, on rice but Heurion.

○茅二種 小安生葛覓姪^ス犂^ス 一名白安生葛覓
姪^ス犂^ス

或人ノ説ニコレヲ列鳥葛^スト云フ是^レ真ノ蒙^ス達^ス
那^ニシテ山中ニ生スルモノ也○地^ニ和^ス思^ス谷^ニ里^ニ迭^ス斯^ス

曰列鳥葛^ス二種アリ一種ハ厄勒齊亞^ニテ和^ス列^ス乙^ス
涅^ト云山中ニ生スル者ナリ一種ハ苛覓^ス祿^スト云
是撒質^ス發^スニシテ園圃ニ種^ス蔣^ススル者ナリコレニ因
テ本條ヲ山生ノ列鳥葛^ストスルナリ且^ニ一^ニ種^ス也
園圃ニ蔣^スクモノヨリ功峻烈ナリトアリ然^レ古人
此物ヲ用ルノ説ナシ

附考 郭留識鳥^ス斯^スノ異草譜第三卷四十五章ニ數
種ヲ舉ク今爰ニ畧ス

ナリ○布立糶斯ノ説ニ的鳥屈力容ハ亞耶吉斯ノ
親族的鳥設兒ノ見出セルニ依テ名ツケタリ又或
人ハ奇未屋容

○茅二種 小安生葛覓姪犂斯 一名白安生葛覓

或人ノ説ニコレヲ列鳥葛斯ト云フ是レ真ノ蒙達
那ニシテ山中ニ生スルモノ也○地和思谷里迭斯

曰列鳥葛斯二種アリ一種ハ厄勒齊亞ニテ和列乙
涅ト云山中ニ生スル者ナリ一種ハ奇覓祿斯ト云
是撒質發ニシテ園圃ニ種蒔スル者ナリコレニ因
テ本條ヲ山生ノ列鳥葛斯トスルナリ且
園圃ニ蒔クモノヨリ功峻烈ナリトアリ然レ古人
此物ヲ用ルノ説ナシ

附考 郭留識鳥斯ノ異草譜第三卷四十五章ニ數
種ヲ舉ク今爰ニ畧ス

○第一種

葛^カ覓^ノ姪^デ犂^{レイ}斯^ス蒙^{モン}達^ダ那^ナ丟^ト力^リ臘^ラ兒^ル羅^ラ

羅^ロ別^バ兒^ルコ^コレ^レラ^ラ堅^{ケン}硬^{コウ}山^{サン}葛^カ覓^ノ姪^デ犂^{レイ}斯^スト^ト名^ネッ^ック^ク或^{アル}久^{キウ}

コレラ^{コレラ}竭^{ケツ}斯^ス涅^{ニエ}留^{リウ}斯^スノ^ノ設^{セツ}兒^ル比^ヒ那^ナト^トス^ス意^イ太^{タイ}里^リ亞^ヤニ

テ^テハ^ハ悉^{シツ}和^ワ末^{マツ}地^チ及^キ和^ワ荷^カト^ト云^クフ^フ是^シレ^レ其^キ子^シノ^ノ叢^{ソウ}リ^リタ

ル^ル状^{ジョウ}ニ^ニ由^ユテ^テ名^ネツ^ツク^ク子^シハ^ハ鋸^コ齒^シアル^ル小^コ葉^{エフ}ノ^ノ間^マヨ^ヨリ

出^デテ^テ披^ヒカ^カリ^リタル^ル花^ハ瓣^ハ中^{チュウ}ノ^ノ皺^{シヅ}ミ^ミタル^ル毛^{モウ}茸^{ジョウ}ノ^ノ中^{チュウ}

ニアリ

○第二種 干^{カン}乘^{セウ}ノ^ノ的^{テツ}烏^ウ屈^{クツ}力^{リキ}容^{ヨウ}

獨^{ドク}度^ド涅^{ニエ}烏^ウ斯^スノ^ノ尋^{ジン}常^{ジョウ}的^{テツ}烏^ウ屈^{クツ}力^{リキ}烏^ウ莫^{ムク}ニ^ニ稍^{シヨウ}相^{ソウ}似^シタ^タリ

莖^{ケイ}細^{サイ}ク^ク灌^{カン}木^{ボク}様^{ヤウ}ニ^ニノ^ノ繭^{ケン}紬^{チュウ}色^{シキ}葉^{エフ}兩^{リウ}々^々相^{ソウ}對^{テイ}シ^シ尋^{ジン}常^{ジョウ}葛^カ

覓^ノ姪^デ犂^{レイ}斯^ス似^シテ^テ小^コナ^ナリ

花^ハ紫^シ赤^{セキ}色^{シキ}ニ^ニメ^メ又^{マタ}小^コナ^ナリ^リ子^シ黑^{コク}色^{シキ}ニ^ニメ^メ赤^{セキ}ラ^ラ帶^{タイ}フ^フ全

體^{タイ}芳^{ホウ}香^{コウ}アリ^リ干^{カン}乘^{セウ}ノ^ノ地^チヨ^ヨリ^リ將^{ジョウ}來^{ライ}ス^スル^ル子^シヲ^ヲ採^{サイ}テ^テ蔕^{ケイ}

ベシ

○第三種 木^{ボク}樣^{ヤウ}的^{テツ}烏^ウ屈^{クツ}力^{リキ}烏^ウ莫^{ムク}

前^{ゼン}種^{ジュウ}ニ^ニ甚^{シツ}相^{ソウ}似^シタ^タリ^リ郭^{クワク}留^{リウ}識^{シキ}烏^ウ斯^ス曰^{イフ}我^ガコ^コレ^レラ^ラ斯^ス把^バ

屈^{クツ}面^{メン}ノ^ノ地^チニ^ニ於^オテ^テ見^ミタ^タリ^リ故^{コト}ニ^ニ的^{テツ}烏^ウ屈^{クツ}力^{リキ}烏^ウ莫^{ムク}爬^{ハイ}質^{シツ}

久^{キウ}莫^{ムク}ト^ト名^ネク^ク一^{イツ}莖^{ケイ}高^{コウ}カ^カ五^ゴ尺^{シツ}餘^ヨ又^{マタ}足^{ソク}ラ^ラサ^サル^ルモ^モアリ

巨ナ小指ノ如ク皮繭細色ヲ帶フ多枝ヲ分生シ
兩々對生ス枝亦繭細色葉前種ニ似テ稍大ナリ
葉邊微齒刻アリ面綠色微黑ヲ帶ヒ光澤ナシ背
繭細色味甚苦シ花白色ニノ唇様ヲナシ上ニ兜
蓋ナクシテ葉ヲ出ス斯ス樸兒ル劾兒ル列ル水ル仙ルト持ルヲ
同ス

總論 第一種コロハニテ 晏生カノ 葛ノ 覓テ 姪レ 犁イ 斯ス ハ好テ枯瘦石地ニ生
ス或ハ原野向陽ノ地ニモ亦有之園圃ニ栽ルモノ
ハ長スル一甚速ナリ熱爾瑪尼亞業謁垣爾蘭杜意

太里亞拂郎察別謁莫斯等ノ諸別ニ多シ其莖細ク
シテ堅硬四方ニ引テ地ニ蔓衍五分レテ多ノ小枝
ヲ出シ小葉莖ヲ拂テ著ス葉潤ノ微長鋸齒アリテ
稍子 櫛葉ニ似テ最モ小又尋常ク 悉レ 設ル 兒ル 斯ル 踐ル 豆ル 類ニ ノ
者 葉ヲ一葉離シタル如シ地ニヨリテ葉大小アリ
六七月 在ル 稍ノ葉間ニ花アリ紫赤色又微褐ヲ帶テ 色
子小ニノ黑色ヲ帶フ根ハ細シテ鬚多ク或ハ 傍ル 引ル シテ
嫩芽ヲ生ヌ

○ 第二種ハ沙カ 睢ハ 粵ハ 皆ハ 烏ハ 爾ハ 比ハ 涅ハ ノ諸山ニアリ其莖

硬ク葉最大ニ名竹面白色ヲ帶フ其他第一種ト異ナルナシ

撰脩 六七月ノ頃花ノ未開ノモノヲ採テ乾シ藥用ニ供スベシ

性効 妄生葛^カ 兎^ノ 姪^ダ 犂^イ 斯^ス ハ 氣氣精微ニ稀釋ノ功アリ其性燥ニシテ熱第三度ニ當ル^ガ 哈^レ 列^レ 釋^ス ノ本草的烏屈力容^ヲノ條ニ見ヘタリ

主療 此草脾病ニ甚効アリ故ニ地^チ 和^フ 思^ス 谷^コ 里^リ 迭^テ 斯^ス ノ説ニ其生鮮ナル者ヲ採テ水酢各半ヲ以テ飲服シ

或ハ乾シタルヲ煎服シテ脾藏膨脹ヲ瘡ス又酢及ニ無花果ヲ加ヘ脾ノ部位ニ貼ノ脾臟諸病ヲ治ス
○蛇咬傷ニハ醋ニ和メ貼ス○此草灌木様葛^カ 兎^ノ 姪^ダ 犂^イ 斯^ス ト功フ同ス但稍劣レルノミ故ニ代用スルモ亦可ナリ且ク次條ト参考スベシ

附考 三日熱ヲ瘡ス此草水煎シ滓ヲ去テ毎旦一レヲ服ス○疫熱及惡氣ヲ除ク葉ヲ採リ毎旦空心菜ニ代テ食ス○頭腦諸病ヲ主リ癩症頭痛黃疸ヲ瘡シ蛔^ク 蟲^ヲ 殺ス此草水煎シ久服スベシ○

子ヲ赤蒲菊酒ニ浸シ油ヲ取ラコレヲ塗リ疫怒
ヲ除キ且ツ速ニ四肢ノ疼ヲ除ク

第二十五章 直生葛覓姪犂斯

名義 葛^カ麻^イ姪^ダ犂^イ斯^ス 厄^厄勒^勒葛^カ麻^イ鐸^ロ布^ブ斯^ス 同^同力^力訥^訥姪^ダ犂^イ斯^ス

同^同質^質力^力屈^屈撒^撒護^護 甸^甸質^質力^力斯^ス撒^撒護^護 全^全

布^布立^立糝^糝斯^ス地^地和^和思^思谷^谷里^里迷^迷斯^スハ厄^厄勒^勒齊^齊亞^亞ノ的^的烏^ウ屈^屈力^力

容^容トス○歛^歛屈^屈悉^悉烏^ウ斯^ス抹^抹質^質玉^玉留^留斯^スハ的^的烏^ウ屈^屈力^力容^容ノ

條^條下^下ニ此^此圖^圖說^說ヲ舉^舉ク熱^熱爾^爾瑪^瑪左^左亞^亞ニテ兀^兀祿^祿斯^ス拔^拔天^天

掘^掘兒^兒文^文兀^兀祿^祿斯^ス哈^哈曼^曼姪^姪鄰^鄰トイフ又^又質^質力^力斯^ス撒^撒護^護末^末玉^玉

兒^兒或^或ハ設^設兒^兒樂^樂拙^拙樂^樂末^末玉^玉兒^兒苦^苦物^物兒^兒久^久樂^樂末^末玉^玉兒^兒ノ名

アリ今^今他^他ノ葛^葛覓^覓姪^姪犂^犂斯^斯ニ对^对メ葛^葛覓^覓姪^姪犂^犂斯^ス亞^亞斯^ス率^率

兒韋斯ルケントイフ是レ直生葛カノ兒デ韋斯スノ義ナリ

總說 此草山中高燥枯瘦碗确ノ地向陽ノ處ニ生ス

又園圃ニ移栽ユ是葛カノ兒デ韋斯スノ一種ニノ莖堅ク

直立ス高サ一咫許ニノ小灌木ノ如ク多ク枝ヲ分

生シ葉ヲ著ス葉邊鋸齒アリ全ク榭葉ニ似テ最小ナ

リ安生葛カノ兒デ韋斯スヨリハ大ナリ花ハ莖梢ノ葉間

ニアリ色紫赤ヲ帶フ花實トモニ前種ト時ヲ同ス

根鬚多シテ傍引ス

性効 哈列釋斯ノ説ニ性温ニメ燥第一度ニ當ル味

辛シテ微苦ナリ

主療 哈列釋斯曰葛カノ兒デ韋斯スハ脾臟ノ膨脹ヲ消ス

布立釋斯曰醋ニ和シ用レハ其効最速ナリ○此

草經水ヲ催シ尿ヲ利シ稠厚液ヲ稀釋シ諸臟ノ閉

塞ヲ融解ス布立釋斯曰水腫ノ初起ニ用テ最効ア

リ○蛇咬傷葡萄酒ニテ送下シ或ハ外傳ス——○地

和思谷里送斯ハ前ノ諸症ヲ治スルニ搗テ丸子ト

ナシ用ユ布立釋斯ハ餅劑ニ製シ用ユ○經久不潔

ノ潰瘍ヲ蕩滌スルニ蜂蜜ヲ加用ス○布立釋斯ハ

眼目昏暗ヲ治スルニ油ニ和ノ眼胞ニ貼ス

附考或人ノ説ニ此草ノ功用別バト香ト居ト同シト○

經水ヲ通シ催生スルニ鍋竈ニ蒸鑷シテ用ユ○

耳痛及ニ耳中ニ異ノ入タルニハ葉ノ自然汁ヲ

滴メ速ニ治ス○神經攣急ヲ治スルニ生鮮ノ者

水煎シテ服ス○咳嗽脾臟硬結及セ淋痛ニハ一

握ヲ以テ水煎シ三分ノ一ヲ取テ服ス○此草胃

ヲ利シ經久咳嗽ヲ治シ胸中及ニ咽喉中ノ寒液ヲ除ク

神經攣急胸脇痛ヲ治ス○胸膈諸病ニハ

酒ニ浸シ服ス○亞彪烏斯曰此草酒ニ和シ木

臼ヲテ杵キ服シテ胸中ノ諸病ヲ治ス其功速ナ

リ○頑強痛風ヲ治スルニ水煎シ服スルヲ三日

ニメ愈ユ○寒ヨリ發スル吐逆ニハ醋煎シ木綿

ニ浸シ胃ノ部位ニ貼ス○此葉居錫兒樂ニ合シ

囊ニ盛り温メテ頭上ヲ敷ノ冒寒傷冷毒ヲ療ス

留必念ト共ニ灰汁ニ入レ煎メ頭上ヲ沐シテ白

屑ヲ治ス

第二十六章

野生葛兒姪斯

野生カメデイス二圖

名義

的烏屈力容捌留斯秃列

旬羅謁兒秃物乙蘭屈熱

亞瑪左

和名

此草真ノ葛兒姪斯ノ未詳ノ氏專ラ藥局ニテ工

レヲ稀用ス然レ真物出ラ、ヨリ以來惟兒姪野或拔

斯兒兒上假ノ名ヲ冠稀ス是真ノ葛兒姪斯又的

烏屈力容ニ非ル一各能知ル所ナレモ古人ハ間知ラ

サレモアリ得和字樂思結斯ハ厄勒齊亞語ニ

附考
又トナリ

テ布樂及葛烏樂ト名ツク此莖直立セス又此後
生セス物ニ傍テ斜ナリ故ニ傾莖ノ義ヲ以テ名ツ
ク又野生哈蔓姪兒野生拔天搖兒ノ名アリ
○此草品類數種アリ各其出處ニ從テ形狀ヲ異ニ
シ花色濃淡葉形同異粗滑滑澤毛茸多少等アリ今
其類ヲ芟テ尋常ノ一種ヲ舉ク

△正恭曰葛覓姪犂斯ノ種類ハ其花唇様ヲナス
本條ハ四瓣十字^様ヲナス花狀大ニ異ナリ葛覓姪
犂斯ノ名ヲ冒スト雖此恐ラクハ別種ナラニ物
印蔓ノ別葛覓姪ハ^ハノ圖ニ近シ然レ此書ニ載ス
ル所ノ別葛覓姪^ハト同シカラス尚其條下ニ於
テ辨スベシ

附考 今葛覓姪犂斯ノ種類ヲ芟ニ舉ク

○第一種

是羅別兒ノ葛覓姪犂斯ニシテ即テ哈蔓姪兒^ハ

ニテ惟兒姪熱兒蔓姪兒ト云フ此草莖小ニシテ
高サ一掌半橫徑ニノ堅カラズ本條ヨリハ甚小
ナリ莖ハ莖々著シ兩々對生シ節々ニ葉或ハ四

葉或六葉相對ス葉辺鋸齒アリテ形體等ニ大
葛覽^{カノ}姪^ダ犂^スト同シ莖頂ニ穗ヲ出シ紫碧花ヲ開
ク「護^ゴ更^エ攝^ゲ兒^ル奇^ハ」兒^ル和名ルリノ花色ニ似テ狀ハ
星點アル奇^ハ乙^ハ亞^ア溪^シ天^シノ如シ前條兩種ノ葛覽^{カノ}姪^ダ
犂^スノ未詳ノ時熱爾瑪左亞ノ蕃局此草ヲ以テ
代用セリ且此物ノ功ヲ考ルニ諸臟ノ閉塞ヲ開
キ胃中ノ惡液ヲ治スルノ最モ奇効アリ
△正恭曰附考第一種「葛覽^{カノ}姪^ダ犂^ス」ハ物印曼^シノ的^ヲ
鳥屈^カ力^カ鳥^カ莫^ム字^フ留^シ質^キ干^シ斯^ス一名葛覽^{カノ}姪^ダ犂^ス亞^ア帥^シ兒^ル
灌木 直生

建^シ斯^スニ形狀相近シ然レ此物差小ニノ高サ一掌
半横徑ニノ堅カラストアルニ確的シカタシ姑
ク彼圖ヲ舉テ考証ニ備フ
○第二種 第二哈^ハ曼^マ姪^ダ兒^ル鄰^シ
羅^ロ別^ベ兒^ル曰羅^ロ甸^ニ的^ヲ鳥^ウ屈^ク力^リ鳥^ウ莫^ム布^ブ樂^ラ天^テ設^セ亞^ア兒^ル的^ヲ
留^ル莫^ムト稱ス獨度涅烏斯ハ撒^サ屈^ク樂^ラ奇^ハ兒^ル拔^ハ又^ハ奇^ハ兒^ル
別^ベ那^ナ葛^カ手^シ必^コ那^ナ奇^ハ未^ミ那^ナト云フ熱爾瑪左亞ニ翳^カ兒^ル
安生 北生
秃^ハ物^{モノ}乙^ハ樂^ラ鳥^ウ屈^クト云フ
○第三種 小安生^{コアンシ}哈^ハ曼^マ姪^ダ兒^ル鄰^シ

○第七種

水哈曼姪犁

羅甸ニ「斯箇兒寔鳥莫」ト稱ス或人「葛兒姪犁」ノ

種類ニ收ム本條ニ於テ詳ニス故ニ爰ニ贅セス

總說

此草原野泉河池湟ノ邊或ハ曠地森林中ニ生

ス出處ニ從テ形狀ヲ異ニス或ハ毛茸ナク或ハ毛

茸アリ或ハ莖多ク或ハ枝稀疏或ハ花色淡濃等ノ

數種アリ大抵高サ一尺許ヨリ一尺五六寸ニ至ル

枝細メ稜アリ節間莖ヲ周リテ葉ヲ著スルハ稀疏

葉辺鋸齒アリテ安生「葛兒姪犁」ヨリ稍大ニシテ

微軟^柔嫩葉ヨリモ甚小ナリ六月初ヨリ八月末ニ至

テ莖頭葉間ニ小花整列ニ著ス四瓣青色ニメ土色

ヲ帶フ花後扁莢ヲ結フ内細子アリ根細メ少シク

鬚アリ莖ハ直立セス地ニ安生セス物ニ傍テ斜ナ

微毛アリテ粗糙ナリ

性効ニ主瘡ノ前九行ホト

熱ト燥トノ間ニメ少ク開達蕩滌リ

功ヲ兼メ故ニ肝脾ノ閉塞ヲ開クニコレヲ用ユ

○第七種

水哈曼姪^{ワハカシテ}犁^{レイ}

羅甸^{ラスコ}ニ斯^ス箇^コ兒^ル寔^シ鳥^ウ莫^ムト稱^シス或人^シ葛^カ覓^ミ姪^シ犁^{レイ}斯^スノ
種類ニ收ム本條ニ於テ詳ニス故ニ爰ニ贅セズ

總說此草原野泉河池湟ノ邊或ハ曠地森林中ニ生
ス出處ニ從テ形狀ヲ異ニス或ハ毛茸ナク或ハ毛
茸アリ或ハ莖多ク或ハ枝稀疎或ハ花色淡濃等ノ
數種アリ大抵高サ一尺許ヨリ一尺五六寸ニ至ル
枝細メ稜アリ節間莖ヲ周リテ葉ヲ著スルハ稀疎
葉邊鋸齒アリテ安生葛^カ覓^ミ姪^シ犁^{レイ}斯^スヨリ稍大ニシテ

微軟^{ミヅカク}柵^シ葉^エヨリモ甚小ナリ

六月初ヨリ八月末ニ至

テ莖^シ頭^カ葉^エ間ニ小花整列ニ著ス四瓣青色ニメ土色

ヲ帶フ花後扁莢ヲ結フ内細子アリ根細メ少シク

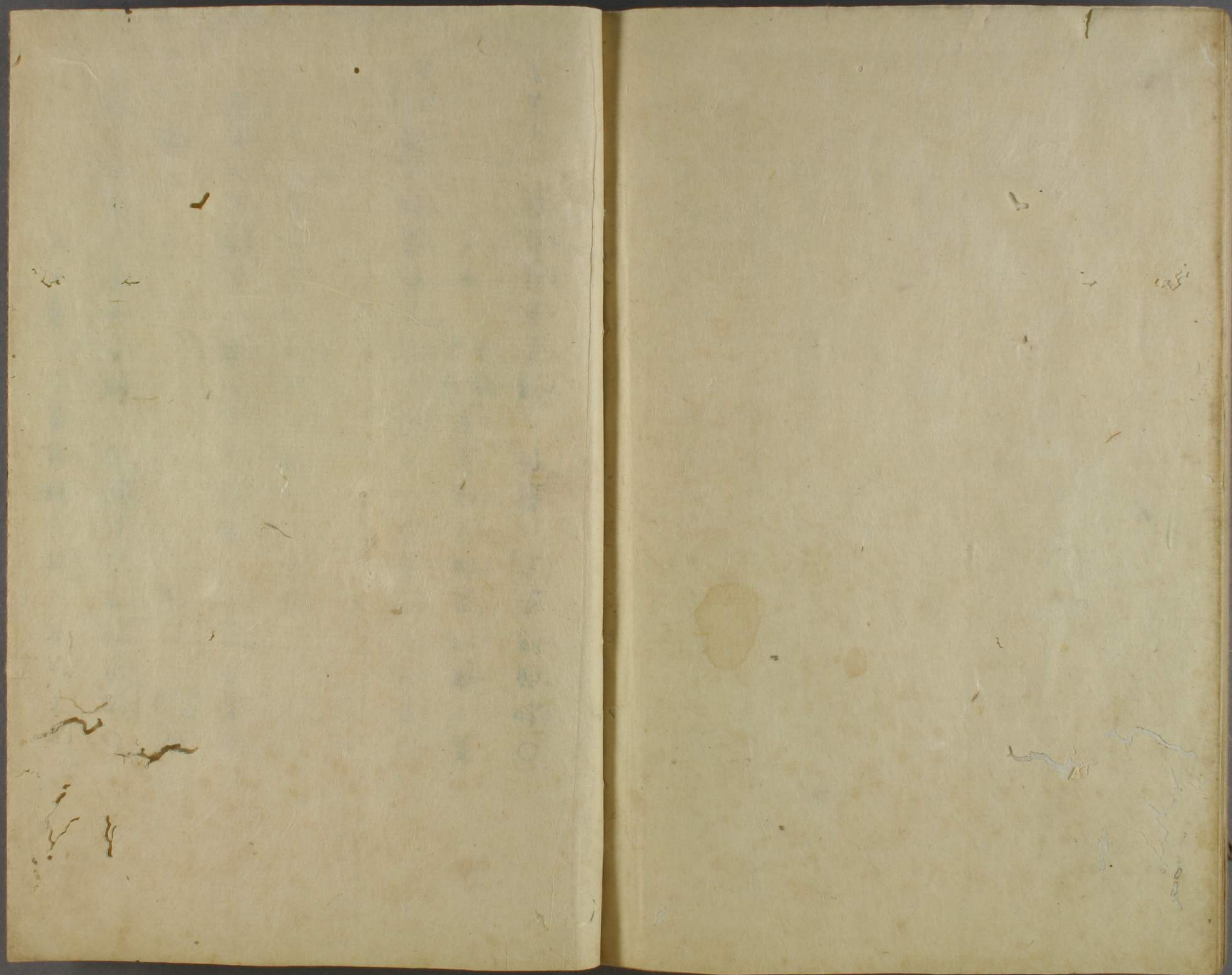
鬚アリ莖ハ直立セス地ニ安生セス物ニ傍テ斜ナ

リ葉莖トモニ微毛アリテ粗糙ナリ

性効

主療其性熱ト燥トノ間ニメ少ク開達蕩滌ノ

功ヲ兼ヌ故ニ肝脾ノ閉塞ヲ開クニコレヲ用ユ



8 P.58

