

獨度涅烏斯草木譜
初稿本

洋学文庫
文庫8
F 5
1



共十四册

獨度涅烏斯初編

卷二上

遠西獨度涅烏斯草木譜第一編卷之二

陸奥白河 石井當光 原譯

江戸 吉田正恭 修定

肥前長崎 羽栗 費

陸奥會津 荒井行順 助譯

小引

第一編開卷ニ於テハ吾既ニ學者ノ爲ニ總論ヲ作り

審ニ其諸徴ヲ辨シ以テ其要領ヲ示ス後ノ第四卷

ハ諸草各種ノ性質ヲ論ズ

諸草ノ稱呼ハ羅甸名ニ因リ亞 A 別 B 設 C ノ序次ヲ以テス然レ其標出スル所ノ名稱ハ專ラ當時必通稱ラ舉ク

凡物名ヲ記スルニ首ノ字音ニ從フハ是其法例ナリ然レ其品類ノ相近似セルモノハ其形狀ニ因テ各種ノ後ヲ羅列ス是其看易カラシカ爲ナリ

遠西草木譜初編第二卷

第一章 亞奇羅涅

名義 亞部 祿 忒 嫩
○羅甸 ○藥局 亞部 祿 達 訥 意 太 里 亞
 你 斯 達 部 物 兒 子 熱 爾 瑪 搗 兒 忒 物 兒 子 同 哈 兒 忒 法
 郭 天 同 斯 箇 思 物 兒 子 同 埒 的 兒 葛 樂 勿 忒 同 亞 弗 破
 留 斯 同 亞 奇 羅 涅 爾 業 謁 埒 亞 奇 兒 祿 忒 同 亞 弗 羅 涅
 拂 郎 亞 弗 縷 斯 涅 同 速 的 綸 縛 忒 利 亞 部 祿 坦 別 謁
 案 地 和 思 谷 里 迭 斯 ノ 說ニハ 大 小ヲ以テ 牡 生 牝 生ノ

二種ニ分テリ又一種形状稍小ニシテ芳香愛スベ
キ者アリ今コレヲ併テ三種トスル也

○第一種 大亞奇羅涅

亞部祿禿奴莫奇未那亞兒樸列思先斯羅甸

和名フジヨモキ 牡蒿一種

是即チ北生亞奇羅涅ナリ布立禿斯ハ山亞奇羅涅

ト名ツク山生ナルカ故ナリ或人ノ説ニ其形状花

色相近ヲ以テ算禿力那ヲ北生亞奇羅涅トセリ謬

レリ地和思谷里迭斯コレヲ辨シテ北生亞奇羅涅

ハ蒼様金黄色一莖數花ヲ著ス算禿力那ハ一莖一

花ナリト云ヘリ

○第二種 小亞奇羅涅

亞部祿禿奴莫柔斯羅甸

和名クソニンジン 漢名黃花蒿

是即チ牡生亞奇羅涅ナリ又野生スルヲ以テ野亞

奇羅涅ト名ツク

○第三種 芳香小亞奇羅涅

亞部祿禿奴莫和鐸樂絀莫歛未列羅甸

和名カハラニシジ

漢名青蒿

是亦北生ナリ芳香前ノ兩種ヨリ勝レルヲ以テコ
レヲ芳香小^ア亞^ア奇^ア羅^ア涅^アト名ツク地^ア和^ア思^ア谷^ア里^ア迭^ア斯^アハ
西^ア齊^ア里^ア亞^アノ^ア亞^ア奇^ア羅^ア涅^アトス

附考古人^ア亞^ア奇^ア羅^ア涅^アノ種類ヲ辨スル^ア諸說紛々

リ既ニ^ア或^ア人^アノ^ア北^ア生^ア亞^ア奇^ア羅^ア涅^アトスル者ヲ^ア獨^ア度^ア涅^ア烏

斯^アハ^ア算^ア悉^アカ^ア那^アトシ^ア大^ア亞^ア奇^ア羅^ア涅^アヲ以テ北生トセリ

然^ア正^ア是^ア木^ア本^ア亞^ア兒^ア設^ア涅^アノ一種ニシテ我考ト異ナリ

今同好ノ士ノ考定ニ從テ爰ニ四種ニ分ツ

テモ山手辺ニハ自生ナシ本所深川葛西辺ニ多

シ黄花蒿ハ山手辺ニ多シ其形状甚相遠カラサ

ルカ故ニ藥舖多ク黄花蒿ヲ以テ誤テ神麴ヲ製

ス撰用スベシ青蒿ハ花大ニメ気香シ故ニ香蒿

ノ名アリ黄花蒿ハ花小ニメ臭氣烈シ故ニ臭蒿

ノ名アル也唐山ニテモ相混スルカ既ニ本草韓

保昇ノ說ニ草蒿江東人呼為狐蒿為其氣臭似狐

也北人呼為青蒿ト言ヘリコノ狐蒿トイフハ黃

花蒿ノスナリ且シク辨別スルニ

正恭曰第一種ノ^ア亞^ハ荷^ロ羅^ト涅^ハ和名富士ヨ^キギ^即
壯蒿一種ナリ駿河富士ノ麓ニ多アリ第二種
ハ和名クソ人參本草ノ黄花蒿ナリ第三種ハ和
名川原人參又野人參ト名ツク是青蒿ナリコレ
ハ山中ニハ生セス原野及ヒ海辺ニアリ江都ニ

附考 古人亞奇羅涅ノ種類ヲ辨スルノ諸説紛々
タリ既ニ或人ノ牝生亞奇羅涅トスル者ヲ獨度
涅烏斯ハ算禿力那トシ大亞奇羅涅ヲ以テ牝生
トセリ然レ是木本亞兒設涅ノ一種ニシテ我考
ト異ナリ今同好ノ士ノ考定ニ從テ爰ニ四種ニ
分ツ

○第一種 無香味亞奇羅涅

羅別兒曰 莖葉花實共ニ狹葉ノ艾ニ似タリ即ケ
獨度涅烏斯ノ第五章ニ圖スル無香味亞兒設涅

ナリ

○第二種 罽布列斯葉亞奇羅涅

亞部祿達奴莫百列及力奴莫福利斯帥百列悉羅
撒備那始暨必質亞 同

羅別兒曰 此草一莖數枝ヲ分テ勁強ニメ長ク茶
褐色葉ハ罽布列斯側及ヒ撒備那類ニ似テ狹長
莖ニ對シテ連著ス根ハ細小ナリ

正恭曰 罽布列斯葉亞奇羅涅ハ即チ本編第八卷
二十七章ニ載スル罽布列斯箇祿乙鐸ナリ物印

蔓ノ草本譜ヲ閱スルニ亞奇羅涅ノ種類ニ蟠布
列斯葉ノ物各六種ヲ舉ク此書蟠布列斯箇祿
鐸ノ附考ニモ亦六種ヲ載ス本條ニ於テ辨スベシ
○第三種

羅別兒曰此草形狀ハ全ク無香味亞奇羅涅ニ同
シク但直立シテ地ニ蔓レス茎赤ク葉長ク異ト
スルノミ味ハ鹹ニメ謝念竭兒ニ似タリ

○第四種 大亞奇羅涅
亞部祿達奴莫末古奴莫羅甸

葛覓樂律鳥斯ハ葛莫不樂結莫ト名ツク又印先
薩力亞トモ稱ス達樂救斯ハ兀祿悉斯思達部物
兒子ト名ツク此草生シ易シト雖モ香氣重クメ
佳ナラス

正恭曰附考第四種ハ即本編第一種ト一物ナル
ベシ蓋其種類ニ就テ考ルハ亞奇羅涅ハ青蒿
黄花蒿ノ類ニメ年々種子ヨリ生スルモノ輒既
ニ附考ニ獨度涅鳥斯ノ大亞奇羅涅ハ本本亞兒
設涅ノ一種ナリト言リ然レハ亞兒設涅ハ總テ

茵蔯蒿ノ種類ニノ舊根ヨリ生スルモノナラン
姑ク録シテ識者ノ指南ヲ俟ツ而已

總說 的和字樂思紐斯ノ說ニ平原曠野向陽ノ地ニ
生ス又地和思谷里迭斯ノ說ニハ亞細亞ノ屬莫把
譯悉印哈刺迪尹及ニ西齊里亞ノ屬費辣樸立數等
ノ地ニ生ス熱爾瑪尼亞業錫瑤爾蘭土ニテハ園圃
ニ種蔕ス第三種ハ見ルテ稀ナリ

○第一種 大亞奇羅涅ハ
此草長大ナル者ハ灌木ノ如ク高サ五尺許幹枝ノ

巨サ一拵指ニ過タリ每莖枝朶最ニ繁ク葉密ニノ
莖ヲ拂テ生ス細葉缺刻アリテ剪線スルカ如シ灰
白色香重シト雖ニ亦惡ムベカラズ冬ハ葉萎凋ス
四月ニ至テ復葉ヲ生ス八月莖ノ半ヨリ梢ニ至テ
小枝ヲ分チ蒼様ノ小黄花朶々トシテ懸生ス花謝
シテ九月ノ頃細子ヲ結フ根細鬚多シ

○第二種 小亞奇羅涅ハ

此草性低シテ甚長クニ至ラス枝朶亦灌木ニ似テ
ト雖ニ莖柔脆ナリ餘ハ大抵前種ノ如シ葉ハ前

種ヨリモ狹長柔軟ニメ缺刻深シ綠色ニメ白ヲ帯
 ニス香氣峻烈ナリ和蘭ニ於テハ花ヲ著スルヲ稀
 也根細ノ鬚多ク簇生ス地ニ添フ処又鬚根ヲ發ス
 ○第三種 芳香小亞奇羅涅ハ
 此草第二種ヨリハ小ニメ且ツ低シ葉モ亦缺刻多
 シテ大亞奇羅涅ニ似テ白カラス柔軟ニメ芳香ア
 リ又算木カ那葉ニ似タリ花ハ莖ノ半ヨリ末ニ至
 リ荂様ノ花多ク懸垂ス黃色ニシテ光澤アリ根ハ
 前種ト同シ

性効 凡ソ亞奇羅涅ノ類ハ性熱ニシテ燥第三度ノ
 最上トス其氤氣精微ニシテ能ク粘稠ヲ稀軟シ皮
 層汗孔ヲ疏通開達ス

正恭曰禮墨熱ノ藥選ニ亞奇羅涅ハ味苦ノ辛烈
 氤氣精微ナリ油氣及ヒ揮發ノ鹽氣アリト云ヘ
 リ是レ皮膚ヲ開達スルハ揮發ノ鹽氣ヲ含ムカ
 爲ナリ

主療 神經抽掣及ヒ膝部腰腿痛
原名悉識亞質葛郎
 子漢人ノ所謂痛風
 是ナ胸膈ノ閉塞氣息ヲ快通シ小水ヲ利シ經閉ヲ

通ス是其氤氣精微ナルヲ以テ肺腎膀胱子宮等ニ
壅塞スル所ノ粘稠諸液ヲ稀釈驅除シ寒液ヲ分利
スルカ爲ナリ又體中ノ異ヲ驅逐殺下ニ蠟薑蜘蛛
法ハ即レ及レ印正恭按スルニ法即及印ハ斑蜘蛛ナリ割
禹錫傳信方思東斯ノ禽異譜ニ出ツ斑蜘蛛ノ毒ハ劉
ニ載タリ等ノ諸毒ヲ解ス凡ソ中毒危險ノ諸症
ニ亞奇羅涅子アチロネ子生鮮ノ者搗爛シ或ハ乾タルハ煮熟
セシメテ酒及ヒ水ニテ服ス甚功アリ○諸般ノ寒
戰ヲ除ク若シ痰癰ノ發セントスル時ニコレヲ用
テ能ク身體ヲシテ溫暖ナラシム此子搗過シ油ニ

調和シ發セントスルニ臨テ身體ニ摩擦ス○諸般
寒液腫ヲ消散ス此子及ヒ苗ヲ採リ乾シ大麥粉ニ
搗勻テ塗ル○眼目焮熱腫痛スルニ此物ニ極樟實
一個炙リ或ハ煮テ蒸餅少許ヲ加ヘ和調シ患上ニ
貼ス大ニ効アリ○毛髮脫落ニハ此物燒灰シ油少
許ヲ調和シ塗テ速ニ生ス又鬚毛生シ難キ者コレ
ヲ塗テ亦生ス蘿菔子草麻子蒲蘆子經久膽八樹子
等ノ油共ニ用ユベシ○此草ヲ卧榻ニ置キ或ハ摻
スル片ハ能ク蛇類ヲ驅除ス燒薰スルモ亦妙ナリ

○布立穉斯曰ク此草枝ヲ臥蓐及ヒ枕下ニ置片ハ

大ニ陰事遺精ヲ催ス

附考

園ヨリ九効アリノ行追一字下ケテ法々々

附考 哈列穉斯曰ク亞苛羅淫燥灰スル片ハ其性最

任熱ニメ燥ナルト蒲蘆及蔣蘿根ノ燒灰セルモノ
ヨリハ烈シ故ニ潰瘍濕爛或ハ硬腫膿ヲ醸セガレ
者ニ用テ甚功アリ陰差潰爛スルニモ亦佳ナリ凡
此灰ハ潰瘍ニ用レハ甚侵蝕スル者ナリ是故ニ獨
度涅烏斯ノ示セル如ク草麻子蘿蔔子膽八樹子沙
苛兒暴莫等ノ油ニ交ヘ用ユベシ又コレヲ塗テ速

ニ鬚髮ヲ生セシム○乳香油ニ和スレハ其氣氣愈

精微ニメ能ク稀釈シ侵蝕シ熱セシムルノ功アリ

○葛思忒兒述蘭的曰此物亞兒設涅ノ缺乏ニ遇ハ

代用スベシ○此物衣篋中ニ藏メテ衣魚ヲ避ル

亞兒設涅ニ等シク尚佳香ヲ保ツ○金瘡竹木傷ニ

外貼シテ能ク拔出ス○微瘡ニ油膏トナシ施用ス

最ニ驗アリ○薰露ヲ取テ婦人陰處ノ上ニ摩擦メ

能ク經水ヲ通シ子宮ノ腐敗液ヲ燥シ且ツ順利ノ

胎ヲ受シム又胞衣死胎ヲ下シ腎膀胱ノ結石ヲ碎

ク又出血ヲ止メ身痛ヲ和ク小便淋瀝ニハ肉豆寇
ノ末少許ヲ加ヘ用テ奇効アリ○時疫及ヒ諸般ノ
中毒ニ此子一匁葉少許ヲ加ヘ搗キ白酒ニ浸シ再
ニ經久胡桃亞^アル墨^ル庄^ニ亞^ア暴^ボ栗^リ斯^ス赤^セ石^シ脂^ジニ
ハ調和シ飲下スレハ良効アリ○瘧疾ノ寒戰ヲ馳
除スルニ此花搗テ自然汁ヲ取り油ヲ加ヘ膏トナ
シ患人ノ足蹠及ヒ動脈或ハ脊椎ノ熱處ニ摩擦メ
尤効アリ○内服シテ體中ノ毒ヲ殺

正恭曰亞^ア奇^キ羅^ロ涅^ネノ功ハ本草音高黃花蒿ノ主治

ト大ニ相同シ音蒿ハ味苦氣芳香ナリ胸膈ノ閉
塞ヲ治シ氣息ヲ快通シ神經攣急等ノ諸症ニハ
コレヲ用ユベシ黃花蒿ハ味苦辛氣峻烈ナリ殺
臭駝邪潰瘍等ヲ治スルニハ宜クコレヲ用ユベ
シ又此書附考時疫中毒ヲ治スル方中ニ子葉ヲ
兼用ス雷斃言使子勿使葉使根勿使莖四件若同
使翻然成痼疾ト此說相反セリ姑ク舉テ後考ラ

俟ツ

選格 布立^ブ穉^リ斯^ス及ヒ諸先哲ノ說ニ西齊^シ里^リ亞^ア及ヒ哈

刺適尹ノ諸列ニ産スルヲ良トス

正恭曰地和思谷里遊斯ノ説ニ芳香ノ者ヲ以テ

西齊里亞ノ亞奇羅涅ト稀スルトキハ茶ニ供ス

ルニハ青蒿ヲ以テ佳トスベシ

妨害哈列釋斯曰ク漫ニ服スレハ身體ニ益アラズ

故ニ今人ハ專テ其性良ナラズ冒テ傷ルト言ヘリ

正恭曰黄花蒿ハ其氣辛臭ニシテ啖フベカラズ

是レ冒ニ適セサルカ為ナリ其冒テ傷ルト言ハ

蓋シ黄花蒿ヲイヘルナルベシ

第二章 大葉亞兒設涅

名義亞部深質容厄勒亞部深質勿莫羅甸○亞思線

蘇意太亞郭線倫斯伊亞巴亞斯線悉和斯同鈍設兒

同亞落思那波爾杜物弄繆亮熱爾瑪物兒繆亮同亞

祿以涅拂即亞兒設涅業謁堉亞兒設莫同箇莫夢薄

兒覓縛屋鐸諸厄百里涅亮別謁莫斯

和産未詳 漢名茵陳蒿 大葉者

此物種類多シ大葉ノ者ヲ以テ勝レリトス第二章
狭葉ノ者此ニ次ク其他ハ異種ニメ眞ニアラスト

ス地和思谷里迭斯ハ三種ニ分テリ曰ク封質許莫
曰ク設力比勿莫曰ク算木庄許莫是ナリ共ニ亞兒
設涅ノ品類ニ收ムベキモノナリ

正恭曰封質許莫ハ本條大業亞兒設涅ナリ設力
比勿莫ハ第四章謝亞兒設涅是ハマインテン也
算木庄許莫ハ第三章細業亞兒設涅是茵陳蒿也
各條ノ下ニ詳ナリ

厄勒齊亞國ノ劇場ノ書記ハ亞賓質容又亞必嫩ト
云フ共ニ其味苦ノ飲ニ堪サルノ義ナリ又拔低撒

郭弄クワロに名ツク是亦甚苦シト云義ナリ亞彪アヒウ犁烏斯
ハ亞部アブ溪質シキ勿莫ウクス留思質許莫ト名ツク今コレヲ刺
質福シホ力勿莫ト称ス是レ大葉ト云義ナリ此物ヲ以
テ他ノ種類ヨリ勝レリトス又亞蠟皮亞國ノ書ニ
上好ノ亞兒設涅ニ邏媽奴莫ノ名ヲ附接ス和蘭ニ
譯シテ邏馬亞兒設涅ト云襪爾襪里亞國ノ醫生モ
亦斯ノ如ク呼フ是レ地和思谷里迭斯ノ封質許莫
ト称スルモノ也

正恭曰本條ハ本草茵陳蒿集解蘇頌ノ説ニ江寧

府一種茵陳葉大根粗黃白色至夏有花實ト言ル
モノ是ナルベシ

總說

此物好テ石地及山中不耕ノ地或ハ原野堤傍

ニ生ス諸國共ニ有之布リ立リ釋スノ說ニハ封シ緡スノ

所ヲ謂フ黑クノ產ハ意ト里ヤノ者ヨリ苦味劇シト云ヘ

リ又別兒陸ク左スノ格物辨疑ニ封シ緡スノ近傍ニ

一種ノ亞兒設セ涅子ヲ產ス是レ吾地方ノ者ト全ク同

シ公コ敷コ旦コ的コ訥コ巴コ簾コ都コ兒コ格コ國コノ醫イ生シハ甚シ夕ク祿ク贊クノ

藥用ニ供ス又蘇ソ亦オ齊チ亞ヤノ寒山ニ產スルハ其地ノ

寒氣ニ由テ長大ナルコト能ハス直立セズシテ地

ニ布フノ生ス故ニ安コ生コ亞コ兒コ設コ涅コト名ツク之ヲ羅ラ甸コ

ニ帥シ必ヒ奴ヌ莫モト稱ス

○大葉オ亞ア兒エ設セ涅ネハ直立ノ木本ノ如ク高二尺餘傍

數枝ヲ分生シ葉ヲ著ス葉大ニメ柔軟緊細ナル缺

刻アリ綠色ニメ灰白ヲ帶フ脚葉ハ殊ニ白ク味苦

シ七八月ニ花アリ花小ニメ蒼ノ如ク黃色莖頭ニ

密著ス後毛様ノ細小子ニ爲ス熟スルヲ待テ刈リ

收メ乾シ貯テ冬ニ充ツ根ハ堅シテ木ノ如ク四方

へ傍引ス冬ヲ経テ消セス數年ヲ保ツ

選脩 凡ソ藥用ニ供スルニ古今ノ本草家封緘斯寧

把譯悉印及レ違勿埠斯山ニ生スルヲ佳品トス地

和思谷里迭斯哈列釋斯ハ邏馬ノ産ヲ勝レリトス

今ハ通常ノ者ヲ良トス殊ニ原野ニ生スルモノ佳

ナリ是子ヨリ自生スルガ故ナリ他邦ヨリ移シ裁

ルモノハ氣脱シテ苦味スクナシ其地産スルモノ

ニシテ苦味多キヲ更トス

附考

ヨリ

異倫ナラシ 近一内子下ケ

本草ノ品類其産土ニ因テ各香味形色ヲ

異ニス「アル」亞兒「セ」設涅ニ於テモ亦然リ故ニ其葉或ハ純

白或ハ灰白或ハ綠色ヲ帶ヒ又香氣アルモノアリ

臭氣アルモノアリ或ハ香味共ニナキモノアリテ

其性効等シカラス功力モ亦優劣アリ是故ニ「アル」亞兒

設涅ノ種類且ク撰用スベキカ爲ニ葛祿留斯「留」郭留

識鳥斯ノ異草譜ニ其品類ノ考徴ヲ辨シ且抹質亞

斯「ス」煙羅別兒ノ勉強論說ノ種々ノ品類ヲ區別セシ

所ヲ後ノ第三章ノ附考ニ於テ約說シ同好ノ士ノ

異論ナカラシガ爲ニ其異種ヲ辨知セシムル而已

正恭曰「亞兒設」^{アールセ}ノ品類本草ニ就テコレヲ考ル
中ハ茵陳蒿白蒿葶蒿^{アールセ}等ハ槩シテ皆「亞兒設」^{アールセ}
^{アールセ}ニ屬スベキモノ也何則其形狀相遠カラサル
カ故ニ漢人モ亦コレヲ混同シ救荒本草ニ白蒿
ト云ハ卽チ茵陳蒿ノ嫩苗ナリ通志畧ニハ白蒿
卽茵陳蒿トアリ又其味ヲ辨スルニ於テモ茵陳
蒿ハ味苦ト云辛ト云苦辛ト云苦甘ト云フ白蒿
ハ甘ト云辛ト云陸生ハ辛薰不美ト云水生ハ辛
香而美ト云フ牡蒿ハ苦微甘ト云フ是レ其產上

ニ由テ各香味形色ヲ異ニスルカ所以ナリ然則
皆其品種ニ收ムヘキモノ也且附考ニ其葉純白
ト言ルハ是レ白蒿ナルベシ和名シロヨモキ又
又ヨモキト云フ本邦ニ産スルモノ味苦シテ
漢人ノ説ニ當ラズト雖^{アールセ}「亞兒設」^{アールセ}ニ充用スベ
キモノ也

○元此草ヲヨリ^{アールセ}斯書ト^{アールセ}追ハ一字下ケ

○元此草ヲ樞ニト谷セハ阻ク其根ヲ束子裁レハ
其根ノ味莖葉ニ比スレハ苦カラズ却テ甘ク或ハ
淡ク或ハ微鹹ヲ帶フ又世人此草ヲ以テ不祥ノ草

トシ寺院ノ園庭墓處ノ側ニ栽ユ

○古人「ア」亞兒「ル」設「テ」涅「ト」ノ苦味「ク」列「レ」キヲ以テ上品トス即チ

羅別兒ノ本草ニ其理ヲ論スル一確然タリ其説ニ

曰苦味ノ諸藥ハ開達淨除ノ功アリテ水ヲ利シ病

ノ汚液ヲ下ス即チ「ア」蘆「ハ」會「ハ」翳兒「ル」鐸「ド」哈兒「ハ」列「レ」葛未兒「カ」列「レ」等

是ナリ故ニ「ア」的「ク」和「ハ」孚「フ」樂「レ」思「シ」紉「ス」斯「ス」及「チ」其他ノ醫書ニ「ハ」哈「ハ」

列「レ」釋「シ」斯「ス」ノ封「フ」質「シ」許「ス」莫「ハ」ハ其性強ク其功烈ク其味尤モ

純苦ナルヲ以テ他ノ諸種ヨリハ甚タ勝レリトス

布「フ」立「リ」釋「シ」斯「ス」及「チ」古ノ醫生モ「ハ」羅馬ノ一種ヨリモ苦味

甚メ功アリト考定詳説スル一猶「ハ」地「ノ」和「シ」思「フ」谷「ノ」里「ノ」迭「ノ」斯「ス」

カ精究セルカ如シ又「ハ」哈「ハ」列「レ」釋「シ」斯「ス」ノ説ニ凡「ハ」苦味ノ諸

物ハ胃ニ益アラズ故ニ食品ニ供スルハ佳ナラ

ス藥用ニ備ルハ佳ナリ是故ニ蘆「ハ」會「ハ」翳兒「ル」ハ胃ノ要藥ト

スト雖「ハ」正漸ク肝ニ輸送シテ殊ニ功驗ヲ顯ス「ハ」亞兒「ル」

設「テ」涅「ト」ノ功モコレト等シ詳ニ玉函「ノ」涅「ト」斯「ス」拔「ク」烏「ノ」比「ノ」左「ノ」烏「ノ」

斯「ス」ノ書「ニ」熱「ル」爾「ル」瑪「ル」左「ノ」亞「ノ」ノ印「ク」刻「ニ」メ「ハ」亞兒「ル」設「テ」ニ見「ヘ」タリ

以下二條ノハ「ハ」文「ノ」割「リ」書「ク」法「ニ」以上ノ二條ノ第五章ノ附考ヨリ改テ爰ニ移ス

性効 其性燥熱相雜ハル第ニ度ノ熱第ニ三度ノ燥ニ

ノ味苦辛能ク蕩滌淨除ノ功アリ又聚斂シ且強壯

附考 ヨリゴト強シ近一字下ケ ニスルノ性マリ

附考或人ノ説ニ亞兒設涅ノ性ハ其氛氣粗穢ニノ
化熟シ難キノ質アリ故ニ賤民農夫ノ常ニ力作ノ
職業ヲ勉ムル者ハ其粗穢ナルカ故ニ甚相應シテ
小兒及ニ虛弱ノ人ヨリモ功驗アリ若シ小兒及ニ
虛弱ノ人ニ施サントナラバ宜ク其粗穢ノ質ヲ去
ベシ其法亞兒設涅ノ生鮮綠色ナル者ヲ揀取リ上
好莫斯噓姪兒酒ニ浸ス一二十四時 吾邦ノ十二時
ニシテ即十一

晝夜 而ノ酒ニ傾ケ出シ風乾シ末トシ用エ○又法
ナリ 一ニハ其粗穢ノ質ヲ去リ一ニハ其苦味ヲ除ンガ
爲ニ溫湯ニ浸シ氣ヲ透出シテ全ク清潔美好ナラ
シメ以テ無毒ノ物トス然レ羅別兒ハ其味苦ヲ以
テ稱贊セリ

○亞兒設涅ノ自然汁ハ其草ヲ用ルヨリハ性熱ナ
リ哈列釋斯曰大葉亞兒設涅ハ謝亞兒設涅算亮屋
許莫亞奇羅涅ヨリハ性溫ナラズ且聚斂ノ功アル
カ故ニ精微竄透ノ性ナク又稀釋ノ功少ナク燥ス

カト強シ

正恭曰禮墨熱ノ葉選ニ其性油氣塩氣アリテ少
ク水氣ヲ含トマリ

主療 胃虚弱ニシテ或ハ痛ニ或ハ熱シ膽汁病黃胖
病痿黃病等ニ用テ甚効アリ是レ其味ノ純苦ナル
ニ由テ敗液ヲ大便ヨリ驅除シ且小便ヨリ通利シ
又聚斂ノ性アルヲ以テ胃ヲ強壯ニス○**哈列釋斯**
曰胃中ニ寒液及ヒ粘液有テ煩悶スルヲ融化ス胸
肺中ニ汚液壅塞スル者ニハ佳ナラズ○**地和思谷**

里迭斯曰此藥空心ニ服スレハ醒ヲ解シ惡心噯氣
ヲ止ム又食前後ニ服スレハ胃中ニ過度スル所ノ
水穀ヲ消化シテ大ニ胃氣ヲ助ク○**誓留熱勞熱**ニ
日熱ニ與テ屢効アリ是レ唯胃ヲ強壯ニシ飲食ヲ
進ルソミニアラス又能肝臟ヲ強壯ニシ諸臟ノ閉
塞ヲ開達シ且血脈中ノ腐敗液ヲ融解蕩滌スルカ
爲ナリ○脾臟ヨリ發スル血症ニ用テ甚効アリ其
症多ハ吐血嘔血ヲナス是レ原來脾臟ノ血分泌宜
シカラサルニ由テ敗血ヲ蓄ヘ是カ為ニ緊張腫起

シテ過多ノ血ヲ上部ヨリ吐出シ又黒色ノ腐敗血
ヲ不潔汚穢ノ者ト共ニ下部ヨリ糞中ニ糝下シテ
肉空虚シ病者大ニ虚憊ス劇甚キニ至テハ遂ニ救
ハレザルニ至ル偶快復スルニ於テモ復難治ノ水
腫ヲ發ス殊ニ吐血再發スル者ニ於テハ此症尤ニ
多シ如此ノ諸症ニハ此物ヲ用テ屢緩治スベシ若
シコレヲ用テ一度治スルコトアラバ其証ヲ熟察
考究シテ各法ニ於テ此物ヲ加入シ久服セシムル
コトヲ要スベシ○身體及ヒ腸中ノ諸毒ヲ驅除ス

内服シテ功ヲ取ルノミナラス外貼シテモ亦佳也
又能ク諸般ノ腐蝕ヲ止メ氣息惡臭ヲ除ク○膏ニ
作り或ハ浴湯トナシテ能ク燥シ愈スノ功アル
甚速ナリ○地和思谷里迭斯曰諸般風氣腹中雷鳴
等ノ諸症
ヲ云 腹脹ニ用テ甚効アリ又諸疼痛ヲ治シ冒中噫
氣惡心腹痛ニハ設設カリ水董類 那兒五斯設兒ル質カ葛ラ
加フ又此子ヲ加テ服ス又黃疸ニハ水煎シ或ハ水
ニ浸シ毎朝爾ト後兒ル直テ小飲器ニ一盃ヲ服ス○尊毒
ニ由テ咽喉促迫スル者醋ニテ飲服シテ最ニ効ア

リ又酒ニテ用レハ諸中毒ヲ解ス殊ニ「悉迦兒鄰」
若葉鈎吻〇和ノ毒ニ最良ナリ又蜘蛛咬傷謝^ガ登^ラ
名ドクゼリ
華^カ海中ノ及^レ諸毒^毒ニモ亦コレヲ用ユ〇喉風ニ
ハ消石及^レ蜜ニ調和シコレヲ貼ス又小疹膿腫夜
發スル者水ニテ貼スレハ即チ散ス青^ブ膏^ラ及^レ眼目
昏暗或ハ耳中膿潰シテ膿血ヲ出スニ蜜ニ和シ頻
ニ用テ最功アリ或ハ甘葡萄酒ヲ以テ煎服ス〇脾
病水氣留^ル瀦スルニ無花果消石^ガ登^ラ比^ク古^ク和^レ名^スマ
^ヒキ〇^マ粉ト共ニ調和シ脇腹ニ貼メ最^ニ効^{アリ}
麥一種

〇此草酒ニ浸メ茵陳酒ト名ク前説ノ諸症ニ用テ
甚良効アリ

附考 脛脚ニ生スル部^ガ婁^ル直^キ歇^ケ輩^ハ斯^ト天^ノ瘍^名ニ水ニ調

和メ用ユ〇身體關節打撲青腫ニ蜜ニ和シ摩擦ノ
能ク凝血ヲ散ス〇眼目腫痛ニ甘葡萄酒及^レ薄^ス
倪兒鐸酒ニ煎シ貼スレハ疼^クヲ和^クル^ル最速ナリ
〇牙齒疼痛及^レ耳痛ニ火ニ燒薰メ忽チ痛ヲ止ム
〇心痛肝痛ニ搗キ設^ラ樂^ム緇^ム莫^ト塔^ト必^カ力^リ勿^ム莫^ト
シ各其部位ニ貼メ良効アリ又經久冒病ニ薔薇油

ヲ用テ其部位ニ貼スルモ亦効アリ前症熱ナキ者
茵陳酒ヲ用テ良効アリ○葛思亮兒述蘭的ノ意太
里亞ノ草木譜ニ亞兒設涅花ノ酒煎ハ茵陳酒ヨリ
ハ勝レリ又箇覓印子ヲ加ヘ酒煎メ過服スレハ箇
カ箇莫捌斯病名ヲ治シ又異ヲ殺ス草ノマ、用ル
ヨリハ其功速ナリ○赤痢ニ亞兒設涅子飲服シテ
能ク止ム○亞兒設涅葉ノ露水ハ口ニ適メ服シ易
シ然レ茵陳酒ヨリハ功劣レリ○此物空設兒弗製
名舍利別全錠及ヒ油トナシ用エル法アリ多端ナ
創

レハ爰ニ畧ス○亞兒設涅ノ空設兒弗ハ水腫ニ多
ク用ユ其法亞兒設涅花ノ嫩軟ナルモノヲ採リ搗
爛シ沙糖四倍ヲ加ヘ拌シ久ク置キ能ク混和シ大
陽ニ曝シ乾カス一二月水氣升発シ盡サシメ午飯
ノ前第一時本邦ノ一ニ四錢ヲ服ス若シコレヲ服
サント欲セハ先ツ能ク其身體ヲ蕩滌瀉下シテ後
ニ用ユベシ凡ソ世醫及ヒ産婆妙藥師ハ大葉亞兒
設涅ニテ造レルヨリハ他種亞兒設涅ヲ以テ勝レ
リトシ專ラ使用ス是レ其苦味少ナクシテ服シ易

キカ爲ナリ然レ羅別兒ノ説ニハ其苦味ナキ者ハ
本質ノ熱性ナク功用アル可カラズト云ヘリ○頭
痛寒氣ヨリ来ル者ニ亞兒設涅ノ蒸露水ヲ顛顛ニ
塗テコレヲ駈散ス

附考拾遺 乳房腫起スル者亞兒設涅自然汁ニ軟膏
ヲ加ヘ塗テ腫ヲ消ス又自然汁ヲ以テ身體ヲ摩擦
スルハ能肌層ヲシテ美好ナラシメ四肢關節ヲ
滑利ス○殺蟲ニハ自然汁ニ桃仁ヲ加ヘ用ユ○金
瘡新舊ヲ論セス自然汁ヲ貼スレハ愈ルテ速ナリ

又腐肉ヲ除ク○毛髮ヲシテ黒カラシム亞兒設涅
葉燒灰シ「ロ」羅線膏玫瑰ニテ造タル膏ナリニ調和シコレヲ塗ル
○肌層及レ諸臟疼痛ニ亞兒設涅花實共ニ膽八樹
子油ニ入レ煎化シ滓ヲ去リ油ヲ收メ毎用温テ臍
上ニ貼シ最ニ奇効アリ○結石腎痛及レ脫肛子宮
脫ヲ收ム亞兒設涅生鮮ノ者多ク水煎シ浴湯トナ
ス○牙齒動搖スルニ亞兒設涅水煎シテコレヲ含
ム能ク牢固ナラシム○疣目ニ亞兒設涅灰トナシ
汁ニ淋シ貼シテコレヲ除ク

○造亞兒設涅酒法 熱爾瑪屋亞ニ於テハ其地產
スル所ノ大葉亞兒設涅ヲ以テコレヲ造ル是レ哈
列釋斯ノ真ノ亞兒設涅ト名ルモノ也今羅別兒ノ
本草ニ依テ地和思谷里迭斯ノ亞兒設涅酒ノ法數
品ヲ擧ク

其一 酒二十壺量數追考封質許莫九十六錢ヲ入
レ和勻シ煮テ三分ノ一ヲ減シ醋八百錢封質許莫
四十八錢ヲ加ヘ拌勻テ桶中ニ傾入レ能ク沈著シ
其氣ヲ滲出セシム

其二 亞兒設涅細末トナシ九十六錢細棉布ニ包
ミ括定シ桶中ニ入レ酒醋二十壺ヲ投シ密封スル
一二月ニシテ成ル

其三 亞兒設涅四十錢或ハ三十二錢西齊里亞那
兒去斯類松カ葛路兒桂葛悉亞阿勒悉迦釋按悉斯未
葛樂繆斯名萩和謁樂反臺煙各十六錢共ニ和シ
搗テ酒三十壺ノ中ニ投シ密封シ藏ムル一二月
或ハ三箇月ニメ其清澄スルヲ待テ他ノ桶中ニ入
レ藏メ貯フ

其四 酒醅二十壺ナト那兒ナト美斯ナト設兒ナト質葛ナト類十四錢
亞兒ナト設ナト涅ナト四十錢右二味棉布一包ニ括定ノ醅中ニ
入浸ス一四十日滓ヲ去リ他ノ桶中ニ移シ藏ム
其五 酒醅八百錢亞兒ナト設ナト涅ナト九十六錢消ナト天ナト奇兒ナト斯
亮脂松十六錢ヲ投シ浸過ス一十日ニシテ棉布ヲ以
テ漉シ藏メ貯フ

右件藥酒ハ專ラ胃ノ消化ヲ助ケ惡心ヲ消シ胃ノ
衰弱ヲ療シ心下拘攣久ク愈サル者ニ良功アリ又
能小便ヲ利シ肝病黃疸腎臟諸病腹内諸腫虵毒婦

人經閉ヲ治シ葛カ兒ナト犁ナト毒名毒ヲ服メ毒ニ中ル者コレ
ヲ多服スレハ其毒ヲ吐出ス羅別兒ナトノ説ナリ

○造亞兒ナト設ナト涅ナト鹽ナト法

亞兒ナト設ナト涅ナト根葉花實ヲ連子燒灰シ湯ヲ淋シ灰汁ヲ
取り毛羅ニテ漉シ箇爾弗竭樂斯名器ニ入レ火上ニ
置キ都郎鐸吾亮名器ヲ以テ水氣ヲ發シ盡セハ其底
ニ凝留ルモノ是レ鹽ナリ而メ其鹽ヲ土器中ニ入
レ武火ニ煨キ通紅ナラシメ炆聲ナキニ至テ止メ
又コレヲ沸湯中ニ投シ再ヒ毛羅ニ漉シ銅鍋或ハ

砂鍋ニ入レ煮テ初ノ如シ而ノ蒸底ニ凝ル所ノ塩
ヲ取り細密ナル棉布ニ包ミ括テ酒ニ濡シ取出シ
火中ニ投シ其布焼尽シテ塩凝結スルニ至テ取出
セハ黑色ニ變ス復再ニ沸湯中ニ投シテ融化セシ
メ又前法ノ如ク毛羅ニテ澆過シ砂鍋ニ入レ燒テ
前ノ如シテ塩ヲナスニ至ル是レ其不潔及ヒ毒氣
ヲ去ルナリ○此ヲ服スレハ能發汗シ微毒及ヒ内
部虧損諸病ヲ外發シ且消散ス又腐肉黑色汚穢ヲ
ナス者ニコレヲ搽シテ清潔ニス○諸草ノ塩ヲ取

モ亦斯ノ如シ

右拾遺

此本ハワリ書

右拾遺ハ第五章ノ附考ヨリ爰ニ移ス

妨害 哈列釋斯ノ説ニ此物胃中ニ粘液アルモノニ
用エ然レ安ニ投スベカラス又或人ノ説ニハ此ノ
如キノ諸症ニハ凡テ用ユルヲ禁ス反テ害ヲ生

附考

コレハ今改定
ニ移ス
一ウ下ケ

附考 哈列釋斯ガ亞奇羅涅ノ條ニ亞兒設涅ハ其本

性ノ苦味ヲ去ラサレハ内服スルヲ勿レト故ニ世
人亞兒設涅類ノ自然汁ヲ服スルハ甚胃ニ害アリ

リトス又一説ニ「^ア兒設涅ノ苦味少キモノ或ハ空
設兒弗等ニ造ルハ功力少ナシ」^ア兒設涅ハ苦味ア
ルヲ以テ貴フベシ○又布立糲斯ノ説ニ「^ア兒設涅
莫及^レ設カ比勿^レ莫^レハ真ノ^ア兒設涅ヨリハ苦味少
シ故ニ其香味冒ニ入ルト雖^レ甚害アラス」^{第五}
今改テ爰ニ移入ス

正恭曰「^ア兒設涅ハ味苦閑達衝動ノ性アリテ能
粘液ヲ融化シ汚滯ヲ淨除ス然^レ比多コレヲ用ル
中^レハ其慄悍酷厲ノ質冒ノ裏膜ヲ侵刺衝動シテ

自ラ攣急ヲ起シ或ハ上轉メ嘔吐ヲ發シ或ハ腸
中ヲ傾瀉メ下利ヲナシ遂ニ其津液ヲ消耗ノ他
病ヲ發スルニ至ル故ニ一ハ其苦味ニ因テ功ヲ
ナシ一ハ其苦味ヲ去テ功ヲナス能其權衡ニ達
シテ其輕重ヲ取舍セハ精微妙用ハ自ラ兩全ノ
間ニアラシ

他用 此草衣篋中ニ収テ其蟲ヲ避ク油ニ浸シ各處
ニ置ハ蚊蠅諸蟲敢テ聚ル^レナシ煎汁ヲ澆ケハ鼠
ヲ避ク

附考

ヨリ別紙

一行通

附考 此物水ニ浸シ印紀墨ノ類ナリ醫學室ニ和シ

而印寫字ニ用ユ鼠敢テ書冊ヲ毀傷スルナシ此

水印紀ニ加テ混和シ難シ故ニ宜ク此水ニテ紙ヲ

濡シ而後刷印寫字スベシ○亞兒經涅ト亞奇羅涅

類青蒿ヲ合シ穀類中ニ入貯フレハ積年腐敗スルナ

ナク且諸虫ヲ除ク又野生和列哈ヲ加ヘテ蟻ヲ駆

除ス○油ニ浸シ身體ニ塗リ蚤ヲ避ク○煎汁ヲ垣

墻ニ注クトキハ防鐸落シ先小名ヲ除ク○亞兒設

涅ハ諸物ヲ腐敗臭氣ヲ禦ク故ニ屍ヲ斂テ腐敗ヲ

止ム故ニ此草及ヒ自然汁ヲ以テ拔兒設莫ヲ造リ

別拔兒設莫ト名ツク

第三章

細葉亞兒設涅

名義亞部溪質勿莫得釋以忽力勿莫羅馬釋莫亞

部溪質勿莫同羅馬亞兒設涅
業謁堙 爾蘭杜

和名子ツミヨモキ
漢名茵陳蒿

亞部溪質勿莫得釋以忽力勿莫ハ是細葉亞兒設涅

ノ義ナリ世俗通ノ羅馬亞兒設涅ト稱ス故ニ醫生

藥局ノ徒モ亦此ニ雷同シテコレヲ亞部溪質勿莫

封質許莫トシテ用ユ是レ哈列釋斯ノ覓禿術斯第

十一卷ニ亞兒設涅ハ封細斯國ヨリ來ル肝臟或ハ

腹内膿漬ニ甚効アリ此種但他ノ亞兒設涅ヨリハ
花葉共ニ全ク小ニメ其氣稍變スベシト言ヘルニ
扱レリ然レ地和思谷里迭斯ノ所謂亞部溪質勿莫
封質許莫トハ全ク異ナリ地和思谷里迭斯ノ封質
許莫ノ名ヲ附接セルハ大葉亞兒設涅ナリ既ニ哈
列釋斯ノ單味能毒篇第六卷亞奇羅涅ノ章ニハ亞
兒設涅三種アリ其一ヲ真ノ亞兒設涅トス尋常ノ
者ナリ此物封質斯回ヨリ出ルヲ以テ封質許莫ト
名ツク是レ即大葉亞兒設涅ナリ然ニ又哈列釋斯

ノ説ニ封質斯回ヨリ出ル者ハ花葉共ニ他種ヨリ
ハ小ナリトアル中ハ甚悦小大相反シテ甚奇シム
ベシ或人コレヲ辨シテ曰是繕寫ノ誤ナリ厄勒齊
亞語ニ小ヲ末屈祿的祿ト云夫ヲ末屈祿的祿
ト云其末mit末mat訛音ニ由テ他種ヨリ大
ナリト書スベキヲ小ナリト誤認タルナリト此説
甚明白ニシテ宜ク覓術斯ノ誤字ヲ改ムベシ今
我輩ノ称スル細葉亞兒設涅ハ真ノ封質許莫ニア
ラス又亞蠟皮亞人ノ所謂羅馬亞兒設涅ハ他ノ羅

馬亞兒設涅ニアラズ厄勒齊亞ニ封質許莫ト稱ス
ル者ナリ

○或人ノ説ニ此條ニ舉ル所ノ亞兒設涅ハ古人ノ
所謂算忒尼許莫ナリ地和思谷里迭斯ノ書ニハ此
草彌悉亞回達樂西亞回其他東方ノ諸回ニハ産セ
ス唯拂即秦回ノ亞兒卑斯山ニノ産スルヨシ見
ヘタリ○又一説ニ此草亞兒卑斯山ニハナシ小亞
細亞ノ内拂即碎斯ノ辺ニ多シ彼地ニハ哈樂軫ト
名ツク土人ハ沙兒寔ト呼フコレラ厄勒齊亞ニテ

沙兒鐸尼勿莫ト稱スコレヲ誤テ算忒尼許莫ト云
是亦繕寫ノ誤ナリ故ニ地和思谷里迭斯ノ古書ニ
ハ沙兒鐸尼勿莫ト載タリコレ證スベシ哈列釋斯
ハ算忒尼許莫ニ極メタリ此頃ニ至テハ其名定リ
シ故ナリ又布立釋斯ノ説ニハ算忒尼許莫ハ拂即
秦ノ一邑ノ名ナリ彼地ニ多ク産スルカ故ニ名ツ
クルヨシ言ヘリ

總説 此草彌悉亞達樂西亞箱加里亞荷斯天祿以吉
ノ諸國ニ多産ス又別謁覓爾蘭土熱爾瑪尼亞ノ荒

蕪ノ地ニモ亦有之業謁垣爾蘭社諳厄利亞ニハ園
中ニ栽ルノミニノ自生ナシ其葉細小柔軟ニシテ
小莖多ク叢生シテ甚嬌軟高サ一咫或ハ尺許又コ
レニ過ルモアリ葉ハ莖ヲ拂メ生シ大葉亞兒設涅
ヨリハ柔軟ニシテ細缺刻アリ秋花實ヲナシ小枝
ニ懸垂スルノ第一種ノ如シ冬ニ至レハ苗枯ル根
ハ柔軟ニシテ横ニ傍生シ春ニ至リ舊根ヨリ萌芽
ヲ發ス繭細色ニシテ大葉ノ者ヨリ味苦カラス香
氣モ亦烈シカラス稍芬芳ナリ

正恭曰本草ニハ山生ノ者ヲ山茵陳トシ野生ノ
者ヲ野茵陳トシ人家ニ栽ルヲ家茵陳トス今本
邦ニ産スル者多ハ苦味少ナシ蘓頌說ニ頰種類
ヲ萃ルト雖正唯正汴京北地ノ山茵陳ノミ葉細而
背白其氣如艾味苦ト云時珍說ニハ多蔣為蔬ト
云又采苗和粉麩作茵陳餅食之ナトアル唐
山ニ産スルモ苦味スクナキト見心タリ今爰ニ
説ク細葉亞兒設涅モ苦味少ナシト云心ハ本邦
及心唐山ニ産スル茵陳ニ能充レリ或人ノ説ニ

長崎ニ産スル茵陳ハ苦味甚シト是レ汴京ノ産

ニ同シカ御ベシ

性効 其性熱ニメ燥大葉ア兒ル設セ涅トヨリ苦味少ナシ

然レ収斂ノ功ハ也ノ者名ヨリハニ券ノリ

附考 **ヨリ〇凡** **ア**兒ル設セ涅トノ行キ一ニ字下ケ

附考 前章ニ亞兒設涅ノ品類ヲ漏セリ故ニ爰ニ附

録ス

○第一種 木本ホノキ亞兒設涅

和名 フジヨモギ 牡蒿一種

羅別兒ノ本草ニ圖スル所ハ其形状大亞奇羅涅ト

同シ花葉共ニ大葉亞兒設涅ニ甚タ似タリ然レ高

サ五尺許ニメ木本ノ如ク大葉亞兒設涅ヨリ葉稍

少ナク且白色ナリ四時凋ニズ業謁垣爾蘭杜ハ寒

氣列シキ故ニ葉枯凋ス味微苦ニメ甚タ芳香ナリ

正恭曰亞奇羅涅ノ附考ニ曰大亞奇羅涅ハ木本

亞兒設涅ノ一種ニメ亞奇羅涅ノ種類ニ非スト

今木本亞兒設涅ノ形状ヲ考ルニ大亞奇羅涅ト

甚相近シ唯被條ニ冬葉萎凋ストアリテ稍異ナ

ルニ似タリ然レ木本亞兒設涅ニ寒氣列キ地ニ

ハ枯凋ストマレハ即チ一物ニルベシ按スルニ
大^ア亞^ハ奇^ハ羅^ハ洲^ニニ充ル所ノ富士ヨモキモ舊根ヨリ
生スルモノナレハ亞兒設涅ノ種類ニ收入スベ
キ者ナリ

○第二種 冠狀亞兒設涅

亞^ア部^グ溪^シ質^キ勿^ウ莫^ム亞^ア兒^ル必^ビ奴^ヌ莫^ム史^シ莫^ム別^ベ兒^ルカ^カ苛^ハ留^リ莫^ム羅^ラ
郭^ク留^リ識^シ烏^ウ斯^スノ始^シテ説^セク所^ノ者^ナリ荷^カ斯^ス天^{テン}祿^禄以^イ吉^キ
斯^ス低^{テイ}爾^ル末^マ而^ニ屈^ク卷^クノ地^チ嶮^ク峻^ク高^{カク}巖^クノ石^シ上^ニ於^テテ六月
ノ頃^ニ花^ハアルヲ見^ミタリト彼^ノ地^ノ獵^シ人^ハハ^ハ氣^キ設^セ兒^ル弗^フ樂^ラ

勿^ウ聞^{エン}樂^{ラク}勿^ウ屈^クト云^フ又^モ物^{モノ}以^イ斯^ス思^シ樂^{ラク}勿^ウ屈^クトモ稱^スス其
茎^{キョウ}高^{カク}サ一^{イチ}尺^ニ五^ニ六^ニ寸^ニ許^ク細^ククシテ柔^ニ軟^ニ爾^ニ細^ク色^ニニシテ
直^{チキ}立^チセ^ス葉^{エフ}展^テテ細^ク缺^ク刻^クアリ背^セ爾^ニ細^ク色^ニノ毛^{モウ}茸^ニアリ
脚^{キョウ}葉^{エフ}ハ闊^{クハク}大^ニニシテ大^ニ麻^ニ姓^ニ離^ニ忿^ニアツマ菊^ニノ如^クシ但
小^コニシテ細^ク缺^ク刻^クアリ厚^クノ粗^クナリ異^ニ常^ニナル苦^ク味^ニアリ
リ茎^{キョウ}末^マ花^ハヲ著^シス八^{ハチ}九^ニ花^ハ擷^シ生^シテ織^ク状^ニヲナスコト
小^コ冠^{クワン}ノ如^クク又^モ攝^{セツ}兒^ル物^{モノ}和^ニ名^ニ羽^ニ花^ハニ似^シテ且^ニ大^ニナリ周
圍^イ七^ニ八^ニ瓣^ニ白^ク花^ハ黄^ク心^ニ小^コ毬^ニヲナス花^ハ後^ノ實^ニヲ結^ステ大^ニ葉^ニ
亞^ア兒^ル設^セ涅^ニニ似^シテ佳^ク香^クヲ身^ニ根^ニ細^ククシテ鬚^ニノ如^クク黒

色根際ヨリ萌生ス

正恭曰 迦印蔓草木譜ニ 亞部溪質勿莫史莫別兒
カ奇留莫アリ其圖爰ニ説トコロト大抵相近シ
故ニ彼圖ヲ以テ此ヲ補フ

○第三種

其莖高サ三掌許葉缺刻アリテ 蒲缺榮兒ノ如ク色
ハ謝別乙字忝ニ似タリ花冠状ヲナシ 眞葛密兒列
ニ相似テ六瓣白色味苦シテ微瀋ナリ是レ羅別兒
ノ所謂小冠状白花亞兒設涅ニ近シ

正恭曰 是レ物印蔓ノ 亞部溪質勿莫葛木兒力葛
必細力斯ナルベシ故ニ彼圖ヲ以テ此ヲ補フ

○第四種

亞部溪質勿莫史莫別兒力奇留莫亞兒的留莫意太
里許莫羅亞斯線速和莫別兒力奇祿意太
此草ハ意太里亞亞兒設涅ノ一種細小ニシテ小冠
状ヲナス者ナリ其状前ノ三種ヨリハ差小ニシテ
高一尺許一椀叢生シ莖頭黧白色ノ小穂ヲ懸垂シ
小花ヲ發ス葉苦シテ得歛天ノ 亞部溪質勿莫封質

許莫ヨリハ差大ナリ

○第五種

亞部深質勿莫封質許莫布力繆莫羅
亞部深質勿莫封質許莫布力繆莫羅
羅瑪奴莫同

是レ小亞兒設涅ノ一種ナリ郭留識烏斯ノ異草譜

第三卷三十八章亞兒設涅ノ品類ヲ舉タル條ニ曰

此草二種アリ一ハ葉亞苛羅涅類音高ニ似テ鬚根多

シテ能ク新芽ヲ生シ甚繁茂ス一ハ葉繭細色或ハ

白色ナリ荷斯天祿以吉ノ物謁念ニ於テハ甚貴重

ノ用エト此物ハ千五百九十年ニ當テ佩速香ト云

フ者意太里亞ヨリ傳來シテ貴重スル者ナリ

正恭曰物印曼ノ亞部深質勿莫封質許莫一名亞

祿以涅羅瑪涅ナルモノ此條ノ葉亞苛羅涅ニ似

タリトアルニ近シ故ニ彼圖ヲ爰ニ載テ參考ニ

便ス

○第六種

亞部深質勿莫封質許莫設因去莫羅

此草茎紫色ヲ帶ヒ葉邊深綠色ニメ全ク繭細色ナ

ラス前種ヨリハ甚貴重ス翁加里亞國ニテハ此草
ニ通常亞兒設涅モ共ニ以祿莫ト名ツク即テ郭留
識鳥斯ノ其產地ニ因テ種々品類アリ伝ルハ是也
正恭曰物印蔓ノ亞部溪質勿莫弄及福カ勿莫扁
達奇乙兒列勿莫ナルモノナルベシ故ニ彼國ヲ
爰ニ載テ參考ニ便ス

○第七種 算忝乙古涅ノ亞兒設涅

羅別兒コレヲ算忝居許莫歛兒哈列ト名ク其状通

常ノ謝亞兒設涅ト同ノ葉稍長シテ綠色ナリ臭氣

アリテ味佳ナラス是レ算忝居許莫ト同シカラス

○第八種 矮生亞兒設涅

羅別兒コレヲ封質許莫帥必釋莫奇兒拔カ和留莫

ト名ク是亦一種ノ亞兒設涅ニノ稍邏瑪亞兒設涅

ニ似タリ茎低シテ子葉トモニ木本亞兒設涅ノ如ク

シ味苦甚佳香アリ

○第九種 亞兒設涅那按建

玉亞吉絲斯葛兒樂カ鳥斯ノ説ク所ノ一種ノ亞兒

設涅ナリ其高カ一掌ニ過キズ弱茎根ヨリ發生シ

小葉莖ヲ圍テ生ス缺刻アリテ爾細色佳香アリ莖
 頂ニ四五花萼様ニシテ開クトキハ金黃色其他ノ
 亞兒設涅ノ發スルカ如シ
 ○凡ソ亞兒設涅ノ種類ハ其性効主治大抵皆相近
 キモノ也

第四章 海亞兒設涅

名義 亞部 溪質 勿莫末力 穉莫 甸羅 亞部 溪質 勿莫設力
 比勿莫 同 亞部 溪質 容達 樂斯 悉容 厄勒 亞部 溪質 容
 設力 比容 同 謝亞兒設涅 業謁 垓 邪亞 縛兒 莫縛 姪 厄
 利亞 祿以 涅設力 苛 佛 卽 亞祿以 涅末力 涅 同
 和名 ハマインチン 漢名 茵陳蒿 海辺者

一説ニコレヲ算禿居許莫ニ充ツ然レ前章ノ物ヲ
 地和思谷里透斯ノ算禿居許莫トス海亞兒設涅ト
 同シカラズ

附考

封緘フシ子シ設セ望シ、封緘馮フ呈シ亞アニモ封緘謁ケ兒ニ子ト名ツク

厄勒齊亞ノ小島ニ於テ亞部溪質勿莫設カ比勿莫

ト云フ此草瘠地燥地石地ニ生ス尤モ海岸ニ生ス

ル者ハ灰白色ナリ又コレヲ亞部溪質勿莫封質許

莫ト云フ亞臘皮亞ノ醫生ノ説ニ此物コレヲ嘗ム

ルニ味苦ノ腥氣アリ而ノ封質許莫亞臘未亞語ニ

云斯ノ名ヲ附接スルハ味ニ依テ名クルニアラス

封緘斯因ヨリ出ルカ故ナリ

正恭曰本編地和思谷里迭斯ノ説ニ封質許莫算

尅ト屋ニ許莫設カ比勿莫ノ三種ヲ舉ク封質許莫ハ

大葉亞兒設涅算尅屋許莫ハ細葉亞兒設涅設カ

比勿莫ハ海亞兒設涅ナリ附考ノ説ニハ封質許

莫モ亦設カ比勿莫ノ中ニ收ム今按スルニ封質

許莫ハ原来封緘斯因ヨリ来ルニ由テ名ツクト

封緘斯因ハ一名封緘斯謁勿吉斯釋斯即テ今ノ

黑海ニモ海岸ノ地ナリ而ノ亞部溪質勿莫設カ

比勿莫ハ海茵藻ノ義ナリ故ニ封質許莫ヲモ亦

此中ニ收ルト見ヘタリ蓋シ地和思谷里迭斯ノ

三種ニ分ツ所ハ大葉アールセ亞兒設アールセ涅ノ條布立アールセ羅斯ノ
説ニ封アールセ緞斯ノ産ハ苦味劇シト云ヘリアールセ亞兒設涅
ハ苦味劇キヲ以テ上品トスレハ他土ノ産ニ
テモ苦味甚シク大葉ナル者ヲ以テ封アールセ質許莫ト
シ細葉ニメ苦味少ナキ者ヲアールセ算忒屋許莫トス即
吾地方ニ産スル所ノ茵蔯ナリ其他海岸ノ諸國
ニ生スル者ハ通シテコレヲ設アールセ力比勿莫ト称ス
ルナルベシ即チ本條ノ總説及ヒ附考ニモ亦數
品ヲ列ス讀者各條ニ於テ熟察スベシ

總説 此物好テ海辺ノ鹵地土堤荒蕪ノ地ニ産ス荷

蘭謝蘭土拂樂按堽歛等 近隣ノ諸州海濱ノ地及ヒ

拂郎察意太里亞 其他海岸ノ諸國ニモ亦コレアリ

其葉前種ヨリハ缺刻深ク細薄多ク分裂ノ义ヲナ

シ白色コレヲ撫ルニ柔軟ナリ每茎小枝ヲ分生シ

花実ヲ著スルト他ノ諸種ト同シ時モ亦同シ根ハ

硬メ恰モ木ノ如シ然レ産地ニ依テ香色共ニ異也

歐羅巴ノ諸列内海ノ地方アールセ拂郎察ノ屬アールセ那而暴念ノ

辺ニ生スル者ハ他土ニ較スレハ香重メ佳ナラス

色モ亦甚タ白カラズ大洋地方ノ産ハ白色ニシテ
香氣烈シカラズ亞弗利加及ヒ厄入多ク東ノ産ハ
香氣烈シ是レ捌鐸哇國ノ一貴族雅谷彌斯按壳屋
鳥斯箇兒細帥斯ト云フ人予ニ送ル所ノ者ニ依テ

見シク目撃セリ
附考ヨリ送リ也近一學下ク

附考本編ニ著ス所ノ謝亞兒設涅ノ一種ニ羅別兒
ノ封質許莫質力田質釋莫奇兒拔カ和留莫ト名ツ
クルモノアリ邏馬ヨリ来ル諸品ニ比スレハ葉至
テ小ニメ最近白色味苦瀟ニノ香氣アリ是レ矮生

亞兒設涅ニ近シテ真ノ海亞兒設涅ニアラス

本編ノ種類

○第一種 郭留識鳥斯ノ第一海亞兒設涅

郭留識鳥斯ノ海亞兒設涅二種アリ第一種ハ捌鐸
哇國ヨリ始テ来ス葉軟ニメ灰白色潤メ四五岐ラ
ナス状艾葉ニ似タリ又樂忿娃兒葉ニ似タリ或ハ
葉形定ラス芬芳ニメ味苦シ

正恭曰次ノ第五章第三種ト同物ナルベシ詳ニ
次章ニ於テ辨スベシ

○第二種 同ノ第二海亞兒設涅

又一種ノ者ハ彌斯線蘭土ヨリ来ス葉缺刻多ク灰
白色前種ノ如シメ且水氣ヲ保有ス其香最ニ重ク
シテ業謁堽爾蘭杜諸厄利亞ニ生スル所ノ海亞兒
設涅ニ甚相似タリ又伊斯巴你亞那而暴念ニ出ル
者ト殆ト同ク味モ亦一般ナリ此種類我カ内邦ノ
海岸ニ於テハ未見之

○第三種

地和思谷里迭斯ノ蟠布列斯状ノ海亞

兒設涅

羅別兒曰羅甸ニ設カ比勿莫地和思谷里迭斯亞部

祿禿尼奇未那ハ悉矢ト名ツク其状甚ク蟠布列斯

箇祿ヒ鐸ニ似テ香味ハ全ク亞兒設涅ニ同シ詳ニ

蟠布列斯ノ條下ニ説クベシ

○第四種

荷斯天祿以吉ノ小亞兒設涅

荷斯天祿以吉ノ岡帷ヒ念ノ辺ニ一種ノ亞兒設涅

ヲ産ス其草一莖ヲ抽テ高ケ一尺餘或ハ二尺餘ニ

至ル莖硬メ繭細色葉ノ状業謁堽爾蘭杜ノ海亞兒

設涅ニ似テ柔軟繭細色莖ヲ圍テ著ス莖頭ノ葉間

數枝ヲ分テ每枝蒼様ノ小花多ク懸垂ス根ハ鬚多ク
夕年々舊根ヨリ生ス此草味最近純苦ナリト雖
其形狀美穢ナルト尋常ノ者ト異ナリ

正恭曰物印蔓ノ亞部深質勿莫得釋以忽カ勿莫

一名亞祿ヒ涅妊那而奉ト云フハ其葉小ニシテ

莖ヲ圍テ生シ葉間小花ヲ著ス今彼圖ヲ斯ニ載

テ參考ニ備フ

○他邦ノ亞兒設涅

羅別兒曰是レ沉入多國ノ亞兒設涅ナリ其狀撲黎

杪カ空石長生〇和ノ如ニノ對生ス高サ一指許ト

又葛蘭屈ノ説ニ拠ルトキハ是レ沉入多ノ亞兒設涅

ニアラズ一二ノ本草家ヨリハ謝物兒沙杪ト云テ

送りシモノ也

正恭曰第六章設鬼質那ノ條ニ詳ニス

性効謝亞兒設涅ハ其性熱ニシテ燥他ノ諸種ト大

附考ノ三行ニ下ケ

附考羅別兒曰謝亞兒設涅ハ稀釈及ヒ温燥ノ功少

ナク其性熱ナルト亞奇羅涅ニ及ハス通常ノ亞兒

設^レ涅^子ヨリハ強シ

主治地^不和^ス思^ス谷^不里^不迭^ス斯^不曰^ス此物一味或ハ米ヲ加ヘ水

煎シ蜜ヲ入テ飲服スレハ腸中ノ異^原葛^名亞^斯ヲ殺

下^リ驅^ス逐^スス^圓異^ニモ亦功アリ而メ能大便ヲ快利ス

布^立糝^斯モ亦同説ナリ

妨害地^不和^ス思^ス谷^不里^不迭^ス斯^不曰^ス牛羊及^レ諸畜此草ヲ食ヘ

ハ甚^ク夕^ク瘦削ス○布立糝斯曰此物胃ヲ害ス

附考此物胃中ニ益アラサルハ是レ其味苦ノ鹹ヲ

帶^レ且微瀆ナルヲ以テナリ

附考
二行
一字下

正恭曰牛羊諸畜エレヲ食テ瘦削スルモ亦是レ

胃ニ益アラサルカ爲ナリ

第五章 異種亞兒設涅

名義亞兒設涅ノ品類ヲ録シ斯ヲ概シテ異種亞兒

設涅ト稱ス

○第一種 北生海亞兒設涅

亞部深質勿莫設力比勿莫苛未那羅物乙弗葛樂勿

赤蘓亦

ル所ニシテ北生海亞兒設涅ノ義ナリ又一説ニコ

レニ算赤丘許莫ノ名ヲ附接スルヲ正トスベシ此

草拂即藥ノ屬亞兒卑斯山ノ地方ニ多ク産スル者

第五章 異種亞兒設涅

名義 亞兒設涅ノ品類ヲ録シ斯ヲ概シテ異種亞兒

設涅ト稱ス

○第一種 亞部深質勿莫設力比勿莫苛未那羅甸

物乙弗葛樂勿禿蘇亦

設力比勿莫苛未那孔樂述斯伽思業留斯ノ名ク

ル所ニシテ北生海亞兒設涅ノ義ナリ又一説ニカ

レニ算禿許莫ノ名ヲ附接スルヲ正トスベシ此

草拂郎案ノ屬亞爾卑斯山ノ地方ニ多ク産スル者

類三卷 ○
亞兒設涅
勿莫設力
比勿莫苛
未那

附考

四行一字下ケ

ナリト然レ亞爾卑斯山ハ蘓亦齊亞ノ内ニノ古拂
 即奈ニ属セリ此草ニ算忝左許莫ノ名ヲ附接スル
 ハ算忝古念ノ地ヨリ出ルカ故ナリ算忝古念ノ地
 ハ蘓亦齊亞ヨリハ遙ニ隔リテ爲匿亞ノ一部分ニ
 シテ大洋ニ望ミ哈弄涅河ヨリモ地低ク北方ニ當
 コレニ因テ考レハ算忝左許莫ノ異称アル亞兒設
 涅ハ算忝古念ニ生スル者ト雖レ亞爾卑斯山ノ辺
 ニ生スルヲモ亦通称スル一明ケシ
 正恭曰第二章大葉亞兒設涅ノ附考ニ純白ノモ
 ノアリト云ヘルハ此物ニシテ恐ラクハ白蒿
 ルベシ

毛様亞兒設涅ニシテ獨度涅鳥斯ハ異種亞兒設

涅ノ始ニ列ス是レ意太里亞ノ地ニ多ク産ス名ツ

ケテ奇兒拔備按葛ト云フ是白草ノ義ナリ

正恭曰第二章大葉亞兒設涅ノ附考ニ純白ノモ

ノアリト云ヘルハ此物ニシテ恐ラクハ白蒿

ルベシ

○第二種 無香味亞兒設涅

亞部深質勿莫乙訥鐸留莫羅亞部深質勿莫印悉必
 述莫同發曹莫亞部深質勿莫同亞兒設涅送鐸而列

勿^ウ孤^ク煙^{エン}斯^ス麻^マ屈^ク都^ト

和名アサキリソウ

正恭曰朝霧草ハ近來花戸ニ專ラ稱シテ蝦夷ノ
産トス舊根ヨリ苗ヲ叢生ス葉茵陳蒿ニ似テ柔
軟白色細毛茸アリテ甚愛スベシ春後漸細茎ノ
抽テ高サ二尺ニ過キス茎^{ヨク}弱シテ地ニ妥レ易シ
秋茎梢小枝ヲ分生シ花ヲ生ス蒼様ニノ青高及
茵陳蒿等ニ同シ香味共ニナシ即チ其形状本編
ノ圖ニ甚夕彷彿タリ

○第三種 狹葉亞兒設涅

亞^ア部^ブ溪^シ質^シ勿^ウ莫^ム按^ア救^ク斯^ス質^シ力^リ福^フ力^リ勿^ウ莫^ム羅^ラ
祿^ロ列^レ亞^ア部^ブ深^シ質^シ同^ト亞^ア兒^ル得^テ美^ミ悉^シ耶^ヤ末^マ力^リ那^ナ同^ト樂^ラ忿^ン述^シ樂^ラ弗^フ祿^ロ列^レ亞^ア部^ブ溪^シ質^シハ^ハ亞^ア兒^ル設^セ涅^ニ花^ハノ^ノ樂^ラ忿^ン述^シ樂^ラ弗^フ祿^ロ列^レ亞^ア部^ブ溪^シ質^シハ^ハ亞^ア兒^ル設^セ涅^ニ花^ハノ^ノ樂^ラ忿^ン述^シ樂^ラ弗^フ祿^ロ列^レ亞^ア部^ブ溪^シ質^シハ^ハ亞^ア兒^ル得^テ美^ミ悉^シ耶^ヤ末^マ力^リ那^ナ同^ト海^{カイ}艾^{アイ}ノ^ノ義^ギナリ然^シ
兒^ルナリ又^ト亞^ア兒^ル得^テ美^ミ悉^シ耶^ヤ末^マ力^リ那^ナハ^ハ海^{カイ}艾^{アイ}ノ^ノ義^ギナリ然^シ
正其花別^ト也^ト字^シ禿^ト艾^{アイ}ヨリハ^ハ亞^ア兒^ル設^セ涅^ニニ^ニ近^シ又^ト語^ル
算^{サン}禿^ト屋^ウ許^コ莫^ムト^ト禿^トシ^シ或^シハ^ハ設^セ力^リ比^ヒ勿^ウ莫^ムニ^ニ克^クツ^ツ大^トニ^ニ非^ズ
ナリ

附考 玉亞吉繆斯葛覓樂律馬斯ハコレヲ亞部溪質

勿莫樂質福力勿莫末力釋莫亞祿末質箇臘鐸列ト

名ツク此草甚ク奇品ナリ故ニ獨度涅烏斯モ亞兒

設涅花ノ樂念姪兒トセリ

正恭曰物印蔓ノ亞部溪質烏莫樂念述樂福力臘

ト称スルモノ是ナリ故ニ彼圖ヲ爰ニ舉テ參考

ニ便ナラシム

總說 第一種 北生海亞兒設涅ハ

此草拂郎察ノ屬設呢咤ノ辺發陸ヒ斯ノ山阜曠豁

ノ地ニ生大其葉白色柔軟コレヲ摩スルニ細毛アリ

リ大ニ海亞兒設涅ニ似テ色最正白シ香味モ亦相

似テ稍樟腦ノ氣ノ如シ春夏ニ花アリ

○第二種 一魚香味亞兒設涅ハ

此草莖葉花実共ニ大葉亞兒設涅ニ似テ香味ナシ

花第一種ヨリ稍早シ予未ク其產地ヲ詳ニセス唯

同好ノ士ノ園中ニ於テコレヲ見ルノミ

附考

六行 一中下

其魚香味亞兒設涅ハ其形狀前種ト同シト雖正

郭留識烏斯ノ異草部第三卷三十九章ニ狹葉別ト

辛亮^アニ似タリト云ヘリ是レ此草ト前種ノ^ア兒設^セ
涅^子トヲ區別センガ爲ナリ今爰ニ羅別兒^ハノ無香味
亞^ア奇羅涅^子ヲ載スベキ爲ニ其圖ヲ顯ハシテコレヲ
示ス但心ヲ注メ宜ク辨別スベシ

正恭曰無香味^ア兒設^セ涅^子ハ第一章亞^ア奇羅涅^子ノ附
考ニモ載セリ今此本編ニハ大葉^ア兒設^セ涅^子ニ似
タリト云フト雖モ附考及ヒ圖ニ依テ考フルレバ
ハ朝霧草ニ甚ク相近シ

○第三種一狹葉^ア兒設^セ涅^子ハ

勿^レ撮^ル祭^ル亞^ルノ海岸ニ生ス園圃ニ栽テモ亦長シ易シ
能ク寒氣ニ堪エ其莖叢生シ細小軟弱ナリ葉長ノ
樂^ラ念^シ姪^デ兒^ルニ似テ缺刻アリテ灰白色香モ稍^ラ樂^ラ念^シ姪^デ
兒^ルニ似テ惡ムベカラズ莖叢枝ヲ分テ小花ヲ著ス
第一種ヨリモ早シ^ア兒設^セ涅^子及^ヒ別^レ辛亮^トニ似タリ
性効第一種ハ性微熱ニシテ燥ナリ
○第二種ハ性微溫ニシテ^湯滌^ノ功少ナシ誤テ真
ノ^ア兒設^セ涅^子ト混採スベカラズ宜ク其香味ナキヲ
以テ辨別スベシ

○第三種ハ性熱ニシテ燥ナリ然レ真亞兒設涅及
樂忿煙兒ヨリハ其力微ナリ

妨害 右件ノ諸草与毒ナリト雖レ真亞兒設涅ト混
用ス可カラズ其力剩シカラサルカ故ニ功ヲ為ス
コトモ亦稀ナリ其功用モ大ニ異ナリ

第六章 設免質那

名義 設免質那羅甸 設免意太 設那里亞 拔兒拔兒 質質 涅涅 拂拂 即即 謝謝

物兒沙爾 禿禿 爾爾 爾爾 杜杜

設免質那ハ夥子ノ義ナリ此 其子ヲ通シテ設免算骨

純純 稗稗 子子 又又 設免設免 空空 達達 樂樂 留留 莫莫 部部 カカ 箇箇 斯斯 拒夷子ト

云フ或人コレヲ設免 設設 鐸鐸 亞亞 カカ 亞亞 ト云フ是レ即チ

謝謝 尾尾 兒兒 沙沙 禿禿 ナリ

○世人コレヲ亞兒 設設 涅涅 ノ種類トス然レ異種ノ中
ニ收ムベシ或ハ別種トナスモ亦可ナリ

附考意太里亞ニ設迷算サシ杓ト又設免質ネ那ト云フ羅
甸ニ設免公建樂ト云○此草世俗ノ人亞兒設涅
ノ種類トスルモ亦充ラサルニアラズ然レ羅別
兒名說ニハ其形狀氣味稍亞兒設涅ニ似タリト
雖レ其子多ク簇着シテ味モ亦甚苦カラサルカ
故ニ一種ニ收メ難シト云ヘリ○又曰謝物兒沙
杓ハ設鐸亞利亞ノ子トスルハ甚謬ナリ設鐸亞
利亞ハカスス溪藤ノ類ノ種類ナリ○或人ノ說ニ此
草縛兒莫箇ト祿ト杓ト其形狀一般ナリト牢縛兒

紉比烏斯曰此類ノ諸草ハ其形體尋常ノ亞兒設
涅ト同シカラズ但其色灰白ニメ亞兒設涅ニ似
タルカ故ニ羅甸ニ亞部深質勿莫ム百列レ及カ奴莫
異種ト又私設發亞臘皮勿莫ト言フ○古來ハ此
子舶來ノモノヲ誤テ謝亞兒設涅ノ子ナリト思
ヘリ
○正恭曰謝亞兒設涅ノ附考ニ阮入多固ノ亞兒
設涅ヲ舉ケ而ノ其圖ヲ載シ即其條ニ云今謝物
兒沙杓ト謂テ來スモノ也トアリ且此條ノ附考

ニモ原來既入多國ヨリ出ルト言フトキハ是レ
一物ナルヲ必セリ然レ此條ノ圖ト併考スルニ
形状大ニ異ナリ蓋按スルニ前章ノ圖ハ其嫩苗
ニノ此條ノ圖ハ長大成実ノ状ナルヘシ凡諸草
共ニ嫩苗ト長大ナルトハ形状迥然トシテ異ナ
ルモノ多シ宜ク後考ヲ俟ツ又林柰斯ノ本草ニ
ハ設兔質那ヲ以テ灌木様亞兒的美悉耶ノ第二
種ニ收メ亞兒的美悉耶大蓋加ト名ツク是レ大
茲此蘭土ノ別乙字ト言ヘル義ナリ又其第一

種ニ亞兒的美悉耶奇兒美久樂達アリ是レ縛兒
莫步葦地竭別乙字トノ義ナリ此物ノ形状及ヒ
圖ヲ考ルニ是亦設兔質那ノ一種ナルベシ故ニ
彼圖ヲ爰ニ舉テ參考ニ備フ凡テ彼書ニハ亞奇
羅涅亞兒設涅ノ類ハ悉ク亞兒的美悉耶ノ種類
ニ收ム

總說 此物異邦ノ産ニシテ本邦ニ自生ナシ然レ子
ヲ採テ暖地ノ園圃ニ種ユレハ能ク繁茂ス直立ノ
莖ヲ抽テ傍ヨリ數枝ヲ生シ朶ヲ分チ多ク細葉ヲ

著ス子ハ葉ヨリモ多ク甚タ細小ニシテ枝コトニ
子アラサルハナシ

附考 羅別兒曰異邦ヨリ種子ヲ將來シテ處々ニ
種ニ枝多キ小樹ニメ子密著ス其子ハ葉ヨリ多
キ一獨度涅烏斯ノ説ノ如シ子枯レズシテ新鮮
ナルヲ採テ蔣ヶハ生シ易シ○此草原來阮入多
國ノ亞列吉算鐸カ印及ヒ南方諸國ヨリ出ル者
ナリ○葛思忒兒述蘭的曰ク設免質那ハ莖枝共
ニ甚多ク一種ノ生植ナリ子甚タ細小ニメ長ク

攢簇シテ附著ス

性効 味甚苦シ故ニ其性熱ニシテ燥ナリ

主療 諸臟ノ疾ヲ殺シ專ラ小兒蛔疾ヲ治ス又コレ
ニ大黃少許ヲ加ヘ最モ効アリ特ニ其ヲ殺スノミ
ナラズ又能大便ヨリ驅逐ス

附考 此物味純苦ナルカ故ニ專ラ殺蟲ノ功アリ
然モ其性熱ナルニ由テ身體血液ヲシテ熱セシ
ム若シコレヲ用ンテ要セハ清涼ノ蒸露或ハ
舍利別ヲ加テ其熱勢ヲ緩和スベシ○凡ソ用エ

ルニ子ヲ水ニ浸シテ飲下スベシ又其儘服スル
モ佳ナリ小兒ニハ沙糖ニ和シ服セシム最ニ妙
ナリ

第七章 亞及力木尼

名義 歐捌杳力勿莫 厄勒齊亞 歐捌杳力亞 布立 荷姪

兒綿兀熱爾瑪 布留骨杳物兒子同亞兀樂木尼亞 伊

巴你亞及力木尼亞 意太里亞 亞及力木尼 業謁垣爾

郎察○諸 斯達兒寫土 別謁 厄利亞 莫斯

和名 キンミヅヒキ 漢名 龍茅草

布立 蘇斯 曰此草古昔 歐捌杳爾王ノ家ニコレヲ裁

工故ニ 歐捌杳力勿莫ト名ツク又哥紐兀犁吉箇祿

乙鐸 王草トトモ稱ス○和加拔悉烏斯ノ單味能毒

翻ス

篇ノ第四卷ニ「喇叭印奇兒沙」ト云フ「亞奇列骨的吉
律線」賽牛旁子ノ義ナリ是「其實醴潘」ノ吉律線
ニ似タルカ爲ナリ○或ハ「奇捌杪力勿莫」又「奇捌質
的斯」ト呼モノアレ共ニ本名ニアラス今藥局ニ
通常用エル所ノ「奇捌杪力勿莫」ハ「暴兒建斯箇祿」
「杪蘭」ナリ今爰ニ奉ル所ノ「歐捌杪力勿莫」ハ藥局ニ
テハ「亞及力木居亞」ト云ナリ○一種「亞彪犁烏斯」ノ
「歐捌杪力勿莫」アリ是ハ「末力祿奇」和名ラナリ

正恭曰龍芽艸ハ周憲王救荒本草ニ載ス又盛京

通志云龍芽有二種樹龍芽葉似椿而大採其初生
者可食有地龍芽葉亦相似ト即テ此ニ地龍芽ト
云ハ救荒ノ龍芽草ナルヘシ又本草綱目馬鞭草
ノ條ニ蘇頌圖經ノ龍芽草ヲ併入ス而ノ龍牙草
ハ赤白下痢及發背癰毒ニ用ユルノ方アリ即テ
亞及力木居ニモ亦能赤痢諸潰瘍ヲ治スコレニ柳
テ考ルトキハ蘇頌ノ龍牙草モ亞及力木居ニノ
救荒ノ龍芽草ト一物ナルベシ恐ラクハ馬鞭草
ニアラス

總說 此草處處道傍田野園圃樹籬及ヒ森林荒蕪ノ
地ニ産ス其葉長シテ缺刻多ク葉岐フトニ「迦莫布」
大葉ノ一岐ニ似タリ然レ潤メ柔軟ナリ「迦莫布」葉
ヨリハ暗綠色ナラズメ頗糢漚是レ葉面ニ微毛茸
アルヲ以テナリ葉邊鋸齒アリ細莖直上シテ高サ
二尺餘硬メ黑色ヲ帶フコレヲ摩スルニ細毛アリ
六月ニ莖ノ中間ヨリ上ニ至テ小黄花ヲ連著ス花
謝シテ実ヲ結フ夏末ニ至テ熟ス其狀長シテ下ニ
懸垂シ粗糢ナル刺毛アリ枝ハ長シテ差巨ク黑色

ヲ帶フ

附考 此物ノ子ハ内白色ニメ香味共ニヨシ其苗
ニ亦香氣愛スベシ暖地ノ産ハ最佳ナリ花ハ
五瓣ナリ○羅別兒（空ルリケテアキ）曰芳香亞及カ木匠（ミ）ハ陽田ノ
近傍（ホイ）直乙爾斯（ル）ノ林中ニ産ス他土ニ産スルヨ
リ芬芳甚愛スベシ故ニ芳香ノ稱ヲ冠セシム又
或人説ニ意太里亞ノ葛布樂祿刺山ニ多シ培養
ヲ用ズ石地瘦地ニ生ス五月ニ採リ暴乾シ用ユ
○正恭曰周憲王救荒本草云龍芽艸一名瓜香艸

生魁縣鴨子口山野間苗高一尺餘莖多淡毛葉形如地棠葉而寬大葉頭齊圍每五葉或七葉作一莖排生葉莖腳上又有小芽葉兩々对生梢間出穗開五辨小圓黃花結青毛骨莢有子大如黍粒味甜救飢收取其子或搗或磨作麪食之其形狀甚夕相符合不然レ日本邦ノ産ハ香氣ナシ唐山ニテモ瓜香艸ノ名アレハ香氣アリト見ヘタリ

性効 其性熱ナラス中等ノ收斂ニメ且燥ナリ哈列釋斯曰其氛氣精微ニシテ粗穢稠厚ノ液ヲ截斷シ

消化シ且蕩滌スルノ効アリ

附考 羅別兒曰亞及カリ木匠根ハ巨クメ外皮黑色

堅實性燥ニシテ中等ノ收斂ナリ内外ノ諸証ニ用テ甚夕功アリ酒及ヒ水煎シテ服シ内臟ヲ閉達シ殊ニ肝臟ノ閉塞ヲ治シテ其過度ヲ節ス藥局中常ニ自然汁ヲ絞リ錠子ト為シテ貯ヘ藥用ニ供ス

○正恭曰禮墨熱ノ説ハ性微溫微燥ニメ其質油氣鹽氣多ク少シク水氣アリ其功血液ヲ純粹

ニシ衰弱ヲ強壯ニスト言ヘリ

主療

哈列釋斯曰此物專ラ肝臟ノ閉塞ヲ開達蕩滌

シ且收斂ノ性アルヲ以テ肝ヲ強壯ナラシム○肝

病及ニ腎臟焮痛ヲ和シ尿血等ノ諸症ニ煎湯トナ

シ用テ大ニ効アリ○布立釋斯曰赤痢ニハ子ヲ酒

ニテ服ス○地和思谷里迭斯曰一切ノ肝病及ニ蛇

咬傷ニ子ヲ酒ニテ服ス○便毒斂口シ難キ者ニ葉

ヲ搗キ汁ヲ採リ經舊野猪脂又家猪脂ニ和メ塗レ

ハ全愈ニ是地和思谷里迭斯カ經驗セシ所ナリ

附考

此草諸効多シト雖凡古人コレニ代ルニ暴

兒建斯箇祿シ杳蔓涅建蘭草ヲ以テス是肝臟諸

病ニ甚タ功驗高キカ故ナリ然凡地和思谷里迭

斯ノ所謂真ノ歐捌杳力勿莫ト云ハ即チ此物ナ

リ故ニ予ハ此草ヲ以テ勝レリトス何則古人ノ

藥ヲ用ルル深ク考ルル能ハズ一モ其功ヲ奏ス

ルナレハ專ラ其物ヲ以テ勝レリトスルナリ有

レハナリ○毒異惡獸咬傷ニ此草酒ニテ服ス○

尿血ニハ水煎メ服ス良効アリ○葛辣烏尾奇疥癩

類ノ此草ノ自然汁ヲ取り醋及ヒ食鹽ニ調和シ
摩擦シテ効アリ○羊ノ咳嗽馬ノ喘急ニ與テ甚
功アリ○小水ヲ通利スルニ此草牛乳ニテ煎シ
及カレ設箇莫和名ヤブヲ加ヘ服ス又能ク婦人經
閉ヲ通ズ○癘風ノ初起ニ甚ク効アリ○寒尿ニ
此草酒煎シテ服ス四十八錢ニ至テ速ニ効ヲ取
ル或ハ沙糖少許ヲ加ヘ能ク小水ヲ利ス○金瘡
ノ飲劑ニ此草ヲ加入ス最モ良ナリ○諸般ノ熱
ニ屬スル病ニ薔薇醋ローゼンエーグ醫學室函ニ煎シ毎用一
見ヘタリ

ヒ約ニテ服ス○蠅蜂及ヒ諸毒蟲ヲ避除スルニ
コレヲ火ニ薰ス○熱病諸症ニ用テ惡液ヲ蕩滌
ス此草ノ莖蘭草莖ニ味等分水煎シ飲料トシ口
ニ適セシメテ服用ス○天行疫癘ニ此莖細末ト
シ好酒ニテ服スルハ最モ能ク邪氣ヲ避除ス
蘭草莖ヲ加ルモ亦可ナリ○頭上項頸ノ潰瘍ニ
此草乾シ末トナシ沙糖ヲ加ヘ用テ薔薇醋ローゼンエーグ醫學室函
ニ見ヘテ合スルモ亦佳ナリ○打撲音腫諸癰痕
ヲ消スルニ此葉ヲ外貼シ又酒中ニ糝糠ヲ加ヘ

共ニ煮タル者ヲ用テ關節ノ脱臼ヲ療ス又牛膠
 及醋ヲ加ヘ鍋中ニ煮タル者モ亦甚功アリ
 ○此葉鍋竈ヲ以テ蒸餾シタル露水ハ咳嗽ヲ鎮
 ノ胸膈ヲ蕩滌シ黃疸ヲ療シ熱病ヲ治シ腹痛ヲ
 和ケ諸潰瘍及口中腫痛腐爛等ヲ治シ替留熱ヲ
 治ス百萬留思別莫旭斯曰凡結石腎痛ヲ治スル
 ニ此草ノ蒸露ヨリ功驗マルハナシ

第八章

暴兒建斯箇祿乙禿

名義 苛捌禿力勿莫羅甸歐捌禿力勿莫亞述兒的力奴
 莫同歐捌禿力勿莫干那備那同暴兒建斯箇祿乙禿
業謁堙
爾蘭杜

和名フデハカキ

漢名蘭草

今此草ヲ通シテ苛捌禿力勿莫ト稱ス或ハ又歐捌
 禿力勿莫ト呼フモノアレバ列那兒度歟郭斯ハ亞
 述兒的力奴莫ノ名ヲ附接シ是假亞及力木臣ノ
 義トス又或人ハ干那備那ノ名ヲ附接ス是干那

其葉

備斯大葉ニ似タルヲ以テナリ薄布質斯達薩兒述
斯ハ的兒索樂ト名ツク獨也都國ニテハ久居群杻
葛樂勿杻ト后妃草又罰數瀉兒度斯杻ト浣衣草トイフ
○此草奇捌杻カ勿莫ト名ツクルハ羅甸語ニ肝臟
ヲ奇捌兒トイフ此物專ラ肝病ニ用テ功驗アルガ
故ナリ更ニ歐捌杻爾王ノ名ニ換ルニタラス

附考

獨度涅烏斯ハ此草ヲ以テ奇捌杻カ勿莫歟
兒哈列ト通常暴兒建斯箇トス而シテ亦奇捌杻カ
勿莫亞述兒的カ奴莫或ハ布設勿鐸奇捌杻カ勿

莫ト呼フ者アレ甚タ了解シ難シ何者獨度涅
烏斯ノ説ニハ此草ヲ以テ真ノ奇捌杻カ勿莫ト
スルハハ歐捌杻カ勿莫ト二名共ニ假亞稱シテ可ナ
勿鐸歐捌杻カ勿莫ト及カ木左ノ義ナリルベキ者ナリ又獨也都國ニハ奇兒都迦烈ト鹿衣
翻ト云業謁垣爾蘭杜ニハ奇兒都葛刺曷奇劍ト鹿
葉草トト云フ○羅別兒ハコレヲ歐捌杻カ勿莫
翻ス
媽斯ト名ツケ牡生暴兒建斯箇祿乙杻トス或ハ
干那備那亞苦罰質葛ノ名ヲ附接ス又藥局ニ

ハ曷比線那ノ歐捌杪カ勿莫干那備那ト云フ故
ニ業謁埴尔蘭杜ノ茶舖ニハ語テ歐捌杪カ勿莫
哈樂箇留莫ハ按スルニ亞及カト名ツクル者アリ
○正恭曰歐捌杪カ勿莫苛捌杪カ勿莫ノ二名稱
呼相近キニ依テ混同セリ今本編附考ノ兩説ヲ
併考スルニ苛捌杪カ勿莫ハ即本條暴兒建斯箇祿
ハ杪ニシテ漢名蘭草ナリ歐捌杪カ勿莫ハ前章
ノ亞及カ木匠ニシテ竜芽草ナルヲ自カラ明ナ
リ然レ今ニ至テ二草共ニ歐捌杪カ勿莫ト稱ス

禮墨黎ハ亞及カ木匠ヲ歐捌杪カ勿莫苛的留莫
ト名ツケテ太古ノ歐捌杪カ勿莫トス后妃草ノ
名ハ前章玉草ノ名ニ對セル乎又此葉ヲ按ニ驗
ムルニ灰様ノ液アリコレヲ以テ衣服ヲ浣フニ
能ク垢ヲ脱ス故ニ浣衣草ノ名アル乎鹿衣草鹿
三葉草ノ名モ亦麋鹿ノ類箭ニ中リ皮肉ヲ損傷
スルヲレヲ食テ忽愈ト主療ノ下ニ見ヘタリ此
等ノ説ニ拠レルナルベシ

此書第二十卷水草部十七章ニ苛捌杪カ勿莫亞苦

罰賃列アリ是レ窪地兒。暴兒建斯箇祿乙尅ノ義ナ
リ此草甚タ本條ニ似タリ其條ニ詳ニス

附考

此草ハ北生暴兒建斯箇祿乙尅ナリ又一種

羅別兒

ノ北生ト称スルモノアリ歐捌尅カ勿莫

干那備奴莫苛密那設布天質力與那カ勿莫ト云

又斯尅兒樂尅或ハ和度祿弗祿列ト云フ第二十

卷ニ於テ辨明スベシ

○正恭曰此草原來蘭草ノ種類ニアラズ漢名狼

把草ナリ

總說

此草壕塹池沼及レ河邊下湿ノ地墻壁ノ處ニ

生ス然レ水中ニハ生セス春苗ヲ生シ直立シテ高

三尺餘ニ至ル莖圓ニメ赤色ヲ帶フ葉ハ莖ヲ攢メ

生ス綠色ニメ長ク缺刻アリ一莖五六葉連著シテ

如莫布大麻。葉ノ如シ但摩擦スルニ柔軟ナルヲ

異トス七八月ニ花アリ其時宜ク採用スベシ花ハ

細ニメ莖頭ニ繖狀ヲナス圓ク軟ニシテ毛様苔ノ

如シ淡紅色後紫トナリ風ニ隨テ飛散ス根ノ大ナ

中等ニシテ鬚多シ宿根枯レス春ニ至テ復萌生ス

附考 其莖黧赤色ニノ中ニ白瓢アリ其味苦シテ
芳香稍愛スヘシ別ト杳ト及ト亞ト及トカ木トノ如シ
羅別兒ノ説ニ惡臭アリト云ヘルハ充ラス莖頭
花ヲ著ク形圓ニメ淡紅色毛状ヲナシ風ニ隨テ
飛散ス根鬚多シ然レ用ナシ

○正恭曰林ト奈ト斯ノ本草ト歌ト擲ト杳トカ勿ト莫ト干ト那ト備ト奴
莫ノ條ニ合ト爾ト列兒ノ説ヲ引テ曰其莖方ニシテ
毛茸アリ高三尺ヨリ六尺ニ至ル葉對生シ三葉
缺裂ノ小莖ニ密着ス中葉最大ニメ披針樣ヲナ

ス左右ノ兩葉ハ中葉ヨリハ小ナリ共ニ鋸齒微
毛茸アリ莖頭ニ織狀ノ花ヲ著ス淡紫色或ハ白
色ナルモアリ花後トノ子ヲ生ストアリ按
スルニ此ハ本條トハ差異ナリ即チ和名サワヒ
ヨドリ漢名渴蘭ナルベシ何者蘭草ハ莖圓ニメ
毛茸ナリ其氣芬芳ナリ澤蘭ハ莖方ニメ莖葉共
ニ毛茸アリテ香氣スクナシ能當レリ然レ高サ
ハ漸一二尺ニ過キス產地ニ依テ長大ニ至ルモ
アルベキカ後考ヲ俟ツ

性効 根葉共に味苦其性熱及こ燥ノ第二度ナリ

主療 此草淨除閑達ノ功アリテ能ク稠厚液ヲ稀薄

ニシテ小便ヨリ洩利シ且ツ血液ヲ清潔ニス又コレヲ水煎シテ疥癬及こ肌膚ノ不潔ヲ除ク專ラ肝脾二臟ノ閉塞腫脹ヲ療ス又膽腑ヲ利スルニ依テ能ク黃疸ヲ治ス最モ其病ノ癉セントスルニ臨テ宜クコレヲ與フベシ又三日熱四日熱久ク解セサル者ニ與テ其効速ナリ○此草ノ自然汁ハ煎汁ヨリモ功峻烈ナリコレヲ服シテ腹中ノ諸虫ヲ殺ス

○此草乾シ貯テ火中ニ蒸スレハ諸般ノ毒虫ヲ避除ス○或人曰麋鹿ノ山野ニ在テ箭ニ中リ皮肉ヲ貫キ損傷スルモノ自ラ此草ヲ食テ忽ニ愈ニ他事ナクシテ偏ニ是ヲ用ユルトイヘリ

附考 今時ノ人ハ專ラコレヲ稱譽シテ肝病ニ用

ユルコト古来ヨリ貴重ナル所ノ「アキ」亞及「モ」カ木「イ」庄「チ」ヨリ

ハ勝レリトス○金瘡及こ内外諸部損傷ニ此草

酒煎シテ飲服セシム「允」允「ノ」金瘡藥料ノ一品トス

○肝脾ノ諸病ニ此葉搗爛シ汁ヲ取り収テ太陽

ニ乾シ鏡子トナシ貯フ殊ニ脾臟硬結ニ最モ効
アリ○寒腫及ヒ胃冷病ニ此葉ノ自然汁ヲ與フ
ヘシ又コレヲ膏トナシ又ハ糊劑ニ造リ寒腫ニ
用テ亦佳ナリ○此花潰瘍及ヒ金瘡ニ
○正恭曰林^ノ藜^ノ斯云此草香氣銳烈味甚苦コレ
ヲ蒸餾スルトキハ酸液及ヒ灰様ノ揮發鹽アリ
又稠厚ノ油氣アリ^ダ竭^ノ斯^ノ濕^ノ留^ノ斯^ノハ此根ノ煎汁ハ
下利嘔吐ヲ癸スル^トヲ^ノ經驗セリ肝病黃疸水腫
ノ常劑タル^トハ^ノ農民モ知ル所ナリ^ト部^ノ兒^ノ花^ノ奇^ノハ

此物ノ淹液^ヲ以テ隔日熱及ヒ附骨疽ヲ瘡セリ
又寒腫ノ蒸藥トアリ

第九章 繆烏兒

名義 亞兒悉涅アールレネ 羅甸ラヂン 繆烏兒ミウウエ 業謁ヤク 堙エ

地和思谷里迭斯ヂカシヤリテス 曰ク厄勸齊亞ウケンサイ 彌兀斯ミウツス 兀達ウツダ ト云

コレヲ譯シテ木乙線荷耳キイセンカミ ト呼フ又一種木乙線荷

耳ミミ アリ混ス可カラス既ニ哈列釋斯布立孫斯カレシヤスフリスン モ亦

是ト同名異物ナルヲ辨セリ捌勿力斯謁及涅託バツウリヤクシヤクエツネ

ハ此二種ヲ區別セズ此草ノ異種トナシテ彌兀兒ミウエ

禿箇斯トコス 又彌兀兒禿斯布列嫩ミウエトスフレン ト名ツケタリ

附考 地和思谷里迭斯布立孫斯及ヒ其他ノ古人

ハ繆鳥兒ミウニ又レ以テ唯一種トシコレヲミウ亞兒ニ悉シ湜ト
名ツク是レ獨度ドク湜鳥斯ノ第一種トスル所ノ者
ナリ又地チ和思谷里ワシヤリ述斯ノ説ニハ繆鳥兒ハハ哈刺カ
斯ス箇コ祿ロ乙イ禿トニ似タリニ然ニハハ哈刺カ斯ス箇コ祿ロ乙イ禿トハ
大ニメニ繆毛茸ミウモウキウアリ長葉ニシテ繆鳥兒ト同シカ
ラズニ凡ニソ繆鳥兒ノ種類ハハ護史ゴシ掘兒ケル奇イ乙イ兒ルニ甚
似タリ且其葉鼠耳ニ似タルヲ以テ木乙線モイセン荷耳カール
鼠耳草ト名ツク必祿設兒ヒロセツ刺ト同名ナリ混ズ可
カラズ又此草柔軟ニメ雞及諸鳥好テコレヲ食


フ故ニ鳳姪兒フウシヤ別禿ベツト雌メ雞菜ト名ツク花ハ福祿斯
質鳥莫シニ似テ白ク且星点アリ子ハ軟ニメ味水
氣アリテ清涼ナリ葉ヲ杵爛セハ胡瓜ノ氣アリ
○正恭曰地和思谷里述斯ノ説ニ彌ニ兀ニ斯ニ兀ニ述ニ又
木乙線モイセン荷耳カールノ名ハ鼠耳ニ似タルヲ以テ名ツク
ルトアルモノ恐ラクハ真ノ繆鳥兒ニアラズ第
十章異種繆鳥兒ノ第三種ニメ和名ミ、ナ又子
ヅミノミ、ト云フ江戸ニテハ牛ノハコベウシノハコベ同名
ト云フ即チ詩注ニ卷耳鼠耳也トイフ是ナリ和

漢蘭名トモニ相符合ス

○第一種 大繆烏兒

和名ハコベ

漢名鐵線

是レ本草家ニテハ羅甸ニ  匹必耶末玉兒ト称ス然レ世人ハ此名ヲ知ラズ

附考

大繆烏兒ハ業謁珪尔蘭社ニ荷搗兒箇祿也

杳鳥草ト名ツク意太里亞ニテハ先杳涅搗發カ那那力那必察哈兒力那哈兒力那涅兒樂先杳告吉旭姪兒祿地哈兒力那等ノ諸名アリ諸厄利

亞ニハ搗列亞杳悉骨迦物謁姪ト云フ是ニ亞兒

悉涅ノ名アル一ハ藥局ニテ知ルモノナシ

○第二種 小繆烏兒

和名ヒノハコベ

蘇縷一種

○第三種 最小繆烏兒

和名ス、メノハコベ 漢名雀舌草

第二種三種共ニ木兒帥斯哈兒力那雄鷄菜ノ一種

ニシテ通ノ匹必耶末訥兒ト称ス○柳爾力烏兒曰

木兒帥斯哈兒力那ハ意太里亞ニ搗設力那拂而察

ニ述木鳥弄詩厄利亞ニ悉骨迦物謁姪ト名ツクル
モノニノ熱爾瑪左亞ニ效涅兒備斯ト云ニ業謁埴
爾蘭杜ノ人繆鳥兒ト稱スルモノ也

附考

小繆鳥兒ハ独ヒ都回ニ於テ竭列印荷掘兒

箇祿ヒ尅ト小鳥草ト名ツク拂節察ニ木兒掘力涅

又木鳥弄ト云詩厄利亞ニ密姪兒悉骨迦物謁姪

ト云フ

最小繆鳥兒ハ世人ノ專能ク知トコロノ草ナリ

羅甸ニコレラ效屈悉鳥斯ノ亞兒悉涅未訥兒ト

云フ独度涅鳥斯及ニ其他ノ人ハ亞兒悉涅未左
木ト名ツク独ヒ都回ニハ喜奇兒葛樂勿尅ト云
フ是レ其性清涼ニノ熱病ノ毒ヲ消解スルカ故
ナリ

○正恭曰林奈斯本草ヲ考ルニ業謁爾蘭杜ニ繆
鳥兒ト稱スルハ拂節察ニテ木鳥弄ト云ヘル語
ノ轉シタルナリ而メ彼回ニ木兒掘力涅ト稱ス
ルハ繆鳥兒ト護史掘兒奇ヒ兒ヲ云ナリコレラ
諸厄利亞ニハ悉骨迦物謁姪ト云独ヒ都回ニハ

好^レヲコレヲ食^フカ故^{ナリ}又小鳥ノ病ヲ治ス故
 好^レトコレヲ食^フカ故^{ナリ}又小鳥ノ病ヲ治ス故
 二^ニ荷^ノ楯^ノ兒^ノ箇^ノ祿^ノト^ト名^フト書^{ヘリ}按^{スル}ニ木
 兒^ノ掘^リカ^レ涅^ハ木^ノ兒^ノ帥^ノ斯^ハ哈^ガ兒^ノカ^レ那^ノ語^{ヨリ}轉^シタ
 ル^{ナリ}然^レハ柳^ノ爾^カ鳥^ノ斯^ノ奉^{タル}諸^名ハ皆^是
 雖^ニ鷄^ノ菜^ト翻^シテ繆^ノ鳥^ノ兒^ノ類^ノ總^稱ナルベシ
 ○第^四種 海^ノ繆^ノ鳥^ノ兒^ノ
 初^ノ名^ハハ^ハコ^コベ
 羅^甸ニ^ニ亞^兒悉^涅末^カ那^ト云^フ是^レ海^邊ニ^ニ生^{スル}

故ニ名ツクル也

總說 第一種 大繆鳥兒

此草垣牆樹籬ノ間及^ヒ近^ク水^下濕^クノ地ニ生^ス其^苗
 一^根叢^生シ高^ニ二^尺許^差圓^ク柔^軟ニ^メ節^{アリ}藤^ニ
 似^{タリ}每^節二^葉相^對シ潤^サ指^頭ノ如^シニ^メ哈^刺斯^ノ
 箇^ノ祿^トト^ト長^ク今^ノ兩^種ノ^圖ニ^就テ^併考^ス形^質ハ
 甚^{シク}相^似タリ唯^{シテ}柔^軟ニ^メ毛^茸ナ^ク淡^緑色^{ナル}ラ異
 トス茎^ト透^明ス葉^ノ附^ノ處^ニ淡^紅色^{ナル}亦^ハ哈^刺斯^ノ箇^ノ祿^ト
 乙^ト壳^ノ如^シ茎^ノ梢^ノ花^{アリ}白^色ニ^メ荷^ノ伴^ト壳^ノ羅^ノ斯^ト哈^ト

刺^ラ斯^ス = 似テ小ナリ花謝シテ楕圓小穂ヲ結ス内
細子アリ根ハ鬚ノ如ク一処ニ簇生ス

附考 最大繆烏兒^{アルテラウエラミ}

羅別兒^{ラベール}ハ即コレヲ羅甸^{ラウヂン}ニテ亞兒^{アール}惹涅末^{アールニエヌマ}吉惹末^{キエヌマ}
ト稱シ 圖ハ独度涅烏斯^{ドクトニエウス}ノ大繆烏兒^{ダウミウール}ヨリ取タリ

唯其葉ノ大ナルト茎ノ高キヲ以テ別テルノミ
此草按土物而邊ノ地方澧池及コ樹籬ノ辺ニ生
ス茎葉花根共ニ大繆烏兒^{ダウミウール}ニ四倍シ其高サ四尺
四五寸ヨリ七尺五六寸ニ至ル

○正恭曰 繁縷品類多シ^{フオフト} 大繆烏兒^{ダウミウール}ハ通常ノ繁縷
ナリ其他茎中空ニメ一縷アリテ絲ノ如キモノ
ハ皆此種類ニ收ムベシ卷耳^{マキミミ}雀舌草^{スズメノコ}ノ類是ナリ
附考ノ最大繆烏兒^{ダウミウール}ハ其葉ノ大ナルト茎ノ高キ
ヲ以テ名ツケタルヨシアレニ既ニ林奈斯^{リンナス}ハ此
ヲ別種ニ收メ斯的倫繆烏兒^{スデレンミウール}ト稱シ斯的兒刺^{スデレンイラ}カ
亞^ア本編ニ同ト名ツケタリ且其葉茎長大ナルノ
ミナラス花実ヲ以テ辨別セリ繆烏兒^{ミウール}ノ類ハ五
粉葉一実三枝ニメ内ニ細子アリ最大繆烏兒^{ダウミウール}ハ

十粉葉ニノ一圓実内ニ多子アリト言ヘリ然レ
ハ最大繆鳥兒ハ通常大繆鳥兒ト異ナリ按スル
ニ次章異種繆鳥兒ノ附考第九種即チ第十三卷
十四章ニ舉ル所ノ蔓衍繆鳥兒ノ形状ニ甚ク目
近シ尚後考ヲ俟ツ

カ錢ノ如ク石竹花ニ似テ剪裁スルカ如シ実ハ
南天燭ノ大ニノ田ク生ハ昔ク熟スレハ黒シコ
レク裂ケハ内ニ多ク小黒子アリ落テ生レ易シ

根ハ攢簇シテ巨ク直生ス此物ノ形状甚ク最大
繆鳥兒ニ近シ姑ク舉テ後考ヲ俟ツ

○第二種 小繆鳥兒

此草茎細ク柔軟ニメ地ニ垂レ節赤ク多ク小枝ヲ
生ス葉大繆鳥兒ニ似テ甚小ナリ枝莖花実モ亦小
ナリ鬚モ亦同シ

正恭曰小繆鳥兒ハ和名ヒメハコベ處々原野ニ
多シ茎葉花実共ニ繁縷ニ類スト雖モ其状局促
ニメ茎稍勁シ葉ハ繁縷ヨリモ圓クシテ心臓様

山極草 蔓草
蔓草 蔓草
蔓草 蔓草

十粉葉ニメ一圓実内ニ多子アリト言ヘリ然レ
ハ最大繆鳥兒ハ通常大繆鳥兒ト異ナリ按スル
ニ一種大山ハコベ一名蔓ハコベ又南番ハコベ
ト云モノアリ山中ニ生ス春舊根ヨリ苗ヲ生
蔓生ノ高サ七八尺ニ至ル葉兩対シテ繁縷ヨリ
モ大ニ又女蔓菜ニ似テ薄シ花ハ五瓣淡黄色大
カ錢ノ如ク石竹花ニ似テ剪裁スルカ如シ実ハ
南天燭ノ大ニメ同ク生ハ音ク熟スレハ黒シコ
レヲ裂ケハ内ニ多ノ小黑子アリ落テ生シ易シ

根ハ攢簇シテ巨ク直生ス此物ノ形状甚ク最大
繆鳥兒ニ近シ姑ク舉テ後考フ俟ツ

○第二種 小繆鳥兒

此草茎細ク柔軟ニメ地ニ垂レ節赤ク多ク小枝ヲ
生ス葉大繆鳥兒ニ似テ甚小ナリ枝茎花実モ亦小
ナリ鬚モ亦同シ

正恭曰小繆鳥兒ハ和名ヒメハコベ處々原野ニ
多シ茎葉花実共ニ繁縷ニ類スト雖レ其状局促
ニメ茎稍勁シ葉ハ繁縷ヨリモ圓クシテ心臟様

ナリ或人コレヲ雀舌草ノ一種トスレモ葉ノ形ニ依テハ雀舌ト言カタシ

○第三種 最小繆烏兒フルルケレシマ

此草小繆烏兒ニ似テ最モ小ナリ茎軟弱ニモ葉互テ細カシ花モ亦小ニシテ根甚タ細小ナリ

附考 最小繆烏兒フルルケレシマハ最モ護史掘兒ゲル奇ハ兒ルニ似タ

リ然モ甚小ニモ茎軟弱叢生盤ノ如シ葉多シテ

苦物煙ク煙ン姪兒ガ兒ル伊吹齋イ令線ン小巢セ及小低繆斯セニ似タ

リ

○正恭曰最小繆烏兒ハ救荒野譜ノ雀舌草ナリ和俗ニテモ雀ノ舌ト称ス或ハ雀ノハコベ雀ノアミナト、謂フ是亦繁縷ノ一種ナリ

○第四種 海繆烏兒ゼ

此草海辺ノ地ニ生ス小繆烏兒ニ似テ粗大茎巨クシテ短ク節多シ葉ハ厚シ実ハ扁クシテ楕圓ナシス内ニ三四子アリ

附考 海繆烏兒ゼハ好テ鹵地ニ生ス子ヲ保ツ所ノ

殼ハ扁圓ニメ後アリ殼中三四子粟殼色ニシテ

大謁兒鳥ハト的ツ豆マメニ似タリ大サハ小匹專トウ小葉ノ如シ

シ

○正恭曰ハハコベハ海濱ノ地ニアリ繁縷ノ一種ニシテ葉最厚シ甚稀品ナリ

繆烏兒ノ種類ハ皆冬ヲ経テ葉凋シズ春花アリ後ニ子熟ス

○正恭曰繁縷ノ種類ハ四時共コレアリ春夏ハ尤ニ多シ

性効ハ列レ釋ス曰ク繆烏兒ハ其性寒ニシテ滋润ス

リ故ニ收斂スセスシテ清凉ノ功アリ

正恭曰ハ柰ハ斯ノ説ニ此草ノ液汁ハ微酸鹹ノ味アリ其他ノ諸物ト同ク用レハ内臟ノ閉塞ヲ開キ又胸膈咽喉ノ諸病ニ用ニ最ニ良功アリ又勞瘵ニ功アリ又糊劑蒸藥トノ軟和ノ功アリト云ヘリ又禮墨ハ水気油気多ク塩気少ナシト云ヘリ

主療ハ地和思谷里迭斯曰ク眼目熱腫潰爛ニ此草ニ

咩兒ハ草ヲ加ヘ貼シテ良効アリ○耳中熱腫疼痛ニ

此草自然汁ヲ滴ス

附考

此草能ク大熱ヲ除キ神經寧急及ヒ反張中
風痲卒中風等ノ諸症ヲ禦ク故ニ燔熱病及ヒ小
兒身熱ニコレヲ服セシム○眼目熱腫ニ此草搗
テ自然汁ヲ取り眼胞ニ塗り能ク熱ヲ消ス○諸
般熱症頑惡潰瘍及ヒ陰部ノ諸瘡ニモ亦自然汁
ヲ用エ○腹痛及ヒ子宮痛ニハ此草ヲ葛密兒列
油ニ煮テ腹上ニ貼メ立処ニ痛ヲ止ム○痔瘡ニ
ハ石臼ニテ杵キ或ハ按テ傳ク良効アリ

○繆烏兒ノ蒸露ハ樸兒設列馬齒ノ蒸露ト同

功ナリ酒或ハ單服シテ經久ノ勞瘵ヲ治ス○又
此ノ蒸露及ヒ自然汁ハ共ニ肝臟燥痛ヲ治ス

○小繆烏兒ハ鷲掌風ニ塩少許ヲ加ヘ水煎シテ
頻ニ浸シ甚効アリ

○海繆烏兒ハ疥癬ニ間用ユル一アレモ兼用ス
品トセズ

○哈列釋斯曰繆烏兒及ヒ木ヒ線荷耳ハ熱潰瘍
熱疥癬ニ甚良ナリ○繆烏兒木ヒ線荷耳及ヒ異種

繆烏兒ミウイモ共ニ服背潰爛ニ搗キ貼シテ皆同効ナ
 リ後○哈刺斯箇祿ハラスカ乙ト禿ト繆烏兒ミウイト功ヲ同フス前
 前ニ舉ル所ノ諸品ハ皆其性清涼ニシテ諸熱腫
 胃熱燥疽浸淫瘡皮膚熱病ニ最良ナリ
 他用小繆烏兒ミウイハ小鳥ノ籠中ニ馴レズシテ餌ヲ食
 セサルニコレヲ飼フ時ハ喜テ人ニ馴ル

第十章

異種繆烏兒フレイムテ
ハスタード

名義此種類ハ真ノ繆烏兒ミウイニ異ナリテ葉ノ形質花
 色等シカラス且毛茸アリテ糙濇ナリ故ニ異種ノ
 名ヲ冠ス又假繆烏兒ミウイト云フ

○第一種 異種繆烏兒フレイムテ
ミウイ

○第二種 全フレイムテ
ミウイ

和名イヌノフグリ

漢名婆婆婆納

第一種二種共ニ羅甸ニ木兒帥ミウイ斯哈兒ミウイ力那ミウイトイフ
 熱爾瑪ミウイ左亞ミウイニ類涅兒ミウイ備斯ミウイト云拂郎察ミウイニ木兒ミウイ斯ミウイ極ミウイ

鄰ト云フ共ニ是レ鳳^フ姪兒^ル別^ト本^ト鷓^ト菜^トノ義ナリ

正恭曰以上ノ諸名ハ即チ前條ニ舉ル所ニシテ

繆^ト鳥^ト兒^ト類ノ總稱ナリ婆々納ハ救荒本草ニ載ス

是レ一種ノ物ニノ繁縷ノ種類ニアラス

○第三種 全

和名ミ、ナ

漢名卷耳

○第四種 全

第三種四種共ニ彌^ト兀^ト斯^ト兀^ト達^ト又^ト亞^ト烏^トカ^ト許^ト樂^ト繆^ト力^ト斯^ト

ト稱ス即チ木乙線^ト荷^ト耳^ト鼠^ト耳^ト草^トノ義ナリ然レ真ノ

木乙線^ト荷^ト耳^トニアラス何則此物花青色ナラス又其

根一指ノ巨サナラス地^ト和^ト思^ト谷^ト里^ト迭^ト斯^トノ書ニ就テ

考究スベシ此草ハ唯繆^ト鳥^ト兒^トトシテ假^トニ木乙線^ト荷^ト

兒^トノ名ヲ稱スル而已

正恭曰耳^ト菜^トハ詩經ノ卷耳ニノ繁縷ノ一種ナリ

故ニ江都ニハ牛ノハコベ^ト伝^トフ又其葉鼠耳ニ似

タルヲ以テ鼠^トノ耳^トト云フ処モアリ是レ木乙線^ト

荷^ト耳^ト又詩注ニ卷耳鼠耳也ト云フニ甚タ相符合

ス本草ニ卷耳ヲ蒼耳ノ一名トスルハ謬レリ

總說第一種異種繆烏兒ミウヱハ穀田園圃ニ生ス苗直立

セスノ地上ニ繁行ス莖軟弱ニメミウヱ繆烏兒ニ似夕

リ葉潤シテ二缺刻ミウヱルヲ云アリ花ハ六七月ニ開ク

紫ニシテ青ヲ帶フ根ハ細長鬚アリテ繁行ス

○第二種ニ亦穀田園圃ニ生ス前種ニ似テ葉辺ニ

缺刻多シ花時モ亦同シク青ヲ帶フ実ハ穀扁ニメ

繆烏兒ミウヱ布屬フ庭蘭テイランノ如シ根ハ細鬚多シ

正恭曰第二種異種繆烏兒ハ和俗イノ犬ノフグリト

称スルモノ也小草ニメ早春苗ヲ生シ多ク繁行

ス葉兩対シ圓クメ鋸齒アリ大サ四分許葉間ニ

小花ヲ著ス水高菫ニ似タリ四瓣ニメ一瓣ハ淡

紫色三瓣ハ白色觀ルニ堪サレモノ也後実ヲ結

フ大サ一分許ニメ墨丸ノ如シ花実ノ形状甚タ

圖ニ合セリ救荒本草曰婆婆納生田野中苗搗地

生葉最小如小面花蕾兒狀類初生菊花芽葉又團

邊微花如雲頭樣味甜トアリ是ナリ第一種モ亦

同類ノ物ナリ然レ共ニ繆烏兒ニ屬スベキモノ

ニアラス

○第三種モ亦前種ト出処ノ同クス形状全ク小繆ミ鳥兒ルニ似タリ但暗綠色ニシテ柔毛茸アリ花実モ亦同シ根ハ鬚多シ

正恭曰耳菜ハ冬月ヨリ苗ヲ生シ一根叢生長ス
レハ蔓ノ如ク地ニ布キ葉兩々相對シ鬚縷ニ似
テ深綠色鋸齒ナクシ毛茸アリ恰モ鼠耳ニ似ク
リ茎紫黑色茎梢小枝ヲ分生シ夏ニ至テ花ヲ開
白色鬚縷ト同シ状櫻咲ニシテ五瓣ノ如クニ見
ユレ正ニ二瓣相比シテ十瓣ナリ鬚縷ノ類ハ皆然

花後実ヲ結フ大サ五分許ニメ莢分裂ス此物能
充レリ

○第四種ハ所在稀ニコレアリ形状花葉子殼正ニ
全ク第三種ト同シ然レ茎地上ニ布カスレテ直立
シ其葉梢白色ヲ帶テ且粘氣アリ人指ニ著ス

性効異種繆鳥兒ノ類モ皆寒涼滋潤ノ性アリテ繆
鳥兒ニ異ナルナシ

正恭曰按スルニ禮墨黎ノ藥選ニ彌元連實斯ト
舉タルハ第三種木乙線可兒ナリ其形状能ク當

レリ彼書ニハ其質油氣多ク鹽氣スラナク性清
涼ニメ聚斂淨除ノ功アリトイヘリ

附考 羅別兒及ヒ諸本草家繆烏兒ニ甚ク相近似

セルモノヲ以テ異種繆烏兒トス則左ニ列ス

○第一種 安生木乙線荷耳

此草ハ大ニ必祿設兒樂ニ近ク少シク繆烏兒ニ

似タリ

○第二種 半安半直木乙線荷耳

此草ハ前種ニ同シテ稍斯箇兒必和乙姪斯ニ似

タリ詳ニ必祿設兒樂斯箇兒必和乙姪斯ノ條ニ

辨スベシ以上ノ兩種共ニ第三卷二十章斯箇兒

○第三種 亞兒悉涅箇兒亞兒悉涅箇兒久樂達箇兒在久樂達ハ

郭留識鳥斯曰此草撒刺滿加意太里亞等ノ穀田

中ニ生ス莖高サ一掌許ニメ毛茸アリ莖末小枝

ヲ分テ節ヲナス葉ハ繆烏兒木乙線荷兒ヨリモ

長ク哥斂羅線ヨリモ短ク兩々相對ス五月ニ小

白花ヲ開ク花謝シテ小尖角兒ヲ結フ狀鷄距ノ

如シ粘氣アリテ中細小葉子アリ根ハ甚ク小ニ

子ステリスコトヲテニテスルニトスルコトヲテモイセシアル

英角ノ義ナリ

シテ見ルニ堪ヘス年々枯ル此草味全ク淡
メ繆烏兒ノ種類ト其性効同シカラズ自然汁ヲ
取り涙眼ニ滴スルトキハ能ク目ヲ明ニス或ハ
燕露ヲ用ユルモ亦佳ナリ

○第四種 吡鐸兒化奇連錢葉ノ鳳姪兒別杳

此草繆烏兒ノ種類ニ近キ故ニ羅別兒ハ斯名
ツケタリ然レ獨度涅烏斯ハ謁刺質涅ト名ツケ

別條ニ舉ク故ニ爰ニ論セス

○第五種 全ノ別種

此草拂犂按凸斂部刺旁生和蘭七按土物爾邊ノ

諸回野菜中ニ雜生ス莖葉根共ニ前種ニ同シク

但葉形圓大缺刻アリ莖ヲ圍テ生ス花ハ赤色ヲ

帯ヒ哈力和必悉斯ニ似タリ間隔アリテ冠狀ヲ

ナス詳ニ吡鐸兒化奇ノ條ニ見ヘタリ

○第六種

羅別兒一種ノ草ヲ撰メリ是レ繆烏兒ノ種類ニ

シテコレヲ名ツケテ達刺護發彪兒彪列烏莫亞

兒必奴莫ト云フ然レ其管脂ヲ見タルノニ其葉

一拵指半葉狹クノ木^ミ乙^イ魚^イ荷^ル耳^ルニ似タリ脚葉ハ短クノ潤シ根ノ大サ一指許花黄色ニシテ茄^カ列^レ蘭^{ラン}關^{カン}鐸^{ダク}古^コ設^セ百^{ヒャク}兒^ニ子^シ部^ブ蔓^{マン}莫^ムニ似タリ

○第七種 祿^{ロク}乙^イ的^テ葉^{エフ}ノ直^{チキ}生^{セイ}小^コ鳳^{フウ}姪^シ兒^ニ別^{ベツ}壳^{ケツ}

此草^{コノクサ}独^{ドク}爾^ニ左^サ屈^{クツク}因^ニノ近^{チカ}傍^{ハタ}殺^{コロ}田^ノ中^ニニ生^ナス小^コ草^{クサ}ナリ

^{莖高シ一掌許}

細^{ホソ}莖^{カサ}小^コ葉^{エフ}ヲ附^{ツケ}著^ルス稍^{シヨウ}第^ニ六^ノ種^{トシテ}ニ似^ニテ深^コキ缺^{ケツ}刻^{キョク}アリ

祿^{ロク}乙^イ的^テ芸^{ゲイ}香^{カウ}ノル^ル一^{ヒト}ダ^ダ葉^{エフ}ニ似^ニタリ莖^{カサ}頭^{カサ}四^シ瓣^{ハツ}ノ小^コ音^{オン}

花^{ハナ}ヲ開^ヒク花^{ハナ}後^{ノチ}双^{スウ}莢^{ケツ}ヲナス頗^{シラ}ル^ル牡^{ボウ}生^{セイ}覓^ミ力^{リキ}屈^{クツク}力^{リキ}耶^ヤ

亞^ア兒^ニニ似^ニタリ

○第八種 哈^カ滿^{マン}姪^シ兒^ニ葉^{エフ}ノ鳳^{フウ}姪^シ兒^ニ別^{ベツ}壳^{ケツ}

此草^{コノクサ}部^ブ刺^シ旁^{ハタ}土^{ツチ}謝^{シャ}蘭^{ラン}土^{ツチ}拂^{フキ}榮^{エイ}按^ア姪^シ兒^ニノ田^ノ圃^ボ中^ニニ生^ナ

ス小^コ草^{クサ}ニノ高^{タカ}サ一^{ヒト}掌^テ許^ク半^{ハツ}直^{チキ}半^{ハツ}塌^{タツ}ニノ葉^{エフ}哈^カ滿^{マン}姪^シ

兒^ニニ似^ニタリ故^{ユヘ}ニ羅^ラ別^{ベツ}兒^ニコレヲ羅^ラ甸^{テン}ニテ亞^ア兒^ニ悉^{シツ}

溼^{シツ}福^{フク}カ^カ乙^イ斯^シ質^{シツ}カ^カ斯^シ撒^サ及^キ左^サ斯^シト云^{イハ}双^{スウ}莢^{ケツ}ヲ生^ナスル

一^{ヒト}他^ノノ諸^{シヨ}種^{シユ}ニ等^{トシ}シ唯^{タダ}白^{シロ}花^{ハナ}ナルノミ根^ネモ小^コニノ

鬚^{ヒゲ}多^{オホク}ク黄^{キナ}色^{シキ}ヲ帶^{オビ}フ

○第九種 蔓^{マン}行^{コウ}繆^{ミウ}烏^ウ兒^ニ

此草^{コノクサ}繆^{ミウ}烏^ウ兒^ニノ種^{シユ}類^{レイ}ニノ羅^ラ甸^{テン}ニ亞^ア兒^ニ悉^{シツ}溼^{シツ}列^レ序^{シヨ}斯^シ

ト云意太里亞ニ「アレル」亞兒「アレル」悉「アレル」源「アレル」設「アレル」兒「アレル」百「アレル」及「アレル」按「アレル」姪「アレル」ト云ク
又一説ニ味「アレル」尹「アレル」姪「アレル」旋「アレル」花「アレル」ノ類トシ或ハ迦列木
質斯「アレル」類「アレル」大「アレル」麥「アレル」ノ種類トス樹籬及ヒ蘆葭トアラ傍
ノ陰処ニ生ス高サ五尺餘ニメ小枝多ク第二種
迦列木質斯「アレル」鐵線ノ状ニ似タリ葉ノ大サ哈刺斯
箇「アレル」祿「アレル」乙「アレル」悉「アレル」ノ如シ夏中花アリ六瓣黄色ニメ白ラ
帶「アレル」子囊「アレル」原名「アレル」部「アレル」榮「アレル」ヲ包ム子囊初メ綠色後熟メ
黒ニ変ス中ニ細子充滿ス根白メ鬚多ク長スレ
ハ鬚コトニ枝アリ主治ハ繆烏兒ト同シ詳ニ郭

留識烏斯ノ異草譜第八卷五章ニ載タリ又葛思
悉「アレル」述「アレル」蘭「アレル」的「アレル」モ悉シクコレヲ辨セリ
正恭曰蔓衍繆烏斯ハ第十三卷十四章ニ本條ヲ
出ス林「アレル」奈「アレル」斯「アレル」ハ久「アレル」久「アレル」拔「アレル」加「アレル」斯「アレル」ノ第一種ニ收ム和名
大山「アレル」ハコベ一名蔓「アレル」ハコベ也
○第十種 亞兒「アレル」悉「アレル」涅「アレル」雨「アレル」質「アレル」葛「アレル」把「アレル」屋「アレル」亞「アレル」ノ王「アレル」城「アレル」
此草モ亦郭留識烏斯ノ説トコロナリ然レ此物
繆烏兒ヨリハ必祿「アレル」設「アレル」兒「アレル」樂「アレル」ニ近似ス故ニ彼條下
ニ收ムベシ

○第十一種

荷蘭繆烏兒 オランダウツメ

郭留識烏斯曰此草荷蘭ノ海邊謁古蒙土ノ堤傍

砂地ニ生ス莖方ニシテ枝多ク地ニ蔓延ス葉多

シテ厚ク水液多クト兒設列尹馬齒 葉ノ如シ兩

兩相對シテ深綠色鹽氣アリ枝ノ外方葉間ニ五

瓣小花ヲ開ク淡綠色肉ニ粘白色ノ五粉葉尾茸

タリ

第十一章

護史掘兒奇乙兒

名義

亞那哈兒カスス羅甸及ス厄ス箇兒箇留斯ス布立ス哈烏

屈奇乙兒ス熱爾瑪ス護史掘兒奇乙兒ス業謁ス必莫百兒

涅兒カス諸厄ス利亞

此草二種アリ大ニ繆烏兒ニ類ス尤モ小繆烏兒ニ

似タリ第一種ハ花赤色ナリコレヲ牡生トス第二

種ハ花青色ナリ牝生トス第三種ハ花黄色コレハ

別種トス

○第一種 牡生護史掘兒奇乙兒

其花赤色ナレヲ以テ字^フ屋^ニ悉^レ容^{ヨシ}暗赤色ノ^ノ箇^コ樂^ラ兒^ルカ
容^{ヨシ}珊瑚色ノ^ノト名ツク又此草ノ異稱ヲ始^ハカ^リ質^ネ斯^ス謁^エ
及^キ質^ネ斯^ス沙^ワ烏^カ力^リ質^ネ斯^スト云フ

○茅二種 北生^ゴ護^エ史^エ掘^ゲ兒^ル奇^ハ乙^ル兒^ル

和名ルリハコベ 蘇^ソ縷^ロ一種

其花青色ナリ異稱ヲ設^セカ^リ亞^ア勿^ウ留^ル斯^ス泥^ニ屈^ク的^テ力^リ質^ネ斯^ス
ト名ツク

○茅三種 黃^{ワウ}花^カ護^ゴ史^シ掘^ゲ兒^ル奇^ハ乙^ル兒^ル

此草ハ別種トス

附考 羅^ラ別^ベ兒^ルノ說ニ此草ノ花佛手柑色^{黃赤色ニ}

シテ瑪^マ瑤^ロニ似タリ瑪^マ瑤^ロ原名^原奇^ハ乙^ル兒^ルハ厄^エ勒^レ齊^シ亞^アニ

テ哈^カ兒^ル力^リ斯^ス又^ハ哈^カ兒^ル留^ル斯^スト稱^ヘス故^ニ其^ノ色^ニ由^テ

亞^ア那^ナ哈^カ兒^ル力^リ斯^スト稱^ヘストイヘリ又古人ノ說ニハ

亞^ア那^ナ哈^カ兒^ル力^リ斯^ストハ喜^シ樂^レノ義^{ナリ}此^ノ花^ハ鮮^ニ美^ニニ

道^ダ傍^{ホウ}ヲ鎔^リ甚^ク夕^ニ受^ル觀^スベシ故^ニ名^ヲツケタリト

モ謂^フヘリ外^ノ列^ニ蘭^ヲ督^スハ木^ノ祿^ニ及^キ耶^ノ設^セ刺^ラ必^シ玉^ニ屋^ニ斯^スト

名^ヲツケ伊^イ斯^ス巴^バ作^ス亞^アニハ木^ノ兒^ル低^ク耶^ノ兀^ク莫^ク又^ハ縷^ニ留^ル掘^ス

斯^ス稱^ス

正カ曰林奈斯ノ説ニ松即察ニテ繆烏兒トカ護史
掘兒奇ハ兒ルヲ通シテ木兒掘力カ涅ト稱ス是レ鶏
好テ食フカ故ナリ按スルニ松即察ニテ雄鶏ヲ
哈兒留斯ト稱ス恐ラクハ亞那哈兒カ斯ノ名ハ
前ノ雌鶏菜ノ名ニ對セルナルベシ

總説 第一種ハ處々道傍團圃ニ多シ其狀甚繆烏兒

ニ似テ方莖直立セズメ地ニ蔓延ス葉細小ニシテ
正圓ナラス綠色ニメ背ニ小黒点アリ夏月葉間細莖ヲ
抽テ花アリ赤色花後小圓実ヲ結フ胡荽子ノ如シ

内小子アリ根ハ細ノ鬚多シ

○第二種ハ莖葉花実根皆ニ前種ニ同シ唯花青色
ナルヲ異トス前種ヨリハ稍スタナシ

正恭曰青花ノ者ハ和俗ルリハコベ伝フ土佐ノ
辺ヨリ出ツ稀品ナリ形状大抵藝縷ニ似テ小十
リ至弱シテ蔓行ス花青碧色ナリ

○第三種ハ處在甚稀ニメ深森陰翳ノ地ニ生ス荷
斯天祿以吉ニ産ス郭留識烏斯羅別兒ノ説ニハ諸
厄利ニ生ストイヘリ形状大抵相似タリト雖近

前々種トハ稍異ナルニヤリ花ハ黄色ナリ

附考 護史掘兒奇乙兒ハ方茎柔軟ニメ細小葉ハ

繆烏兒ニ似テ茎ヲ攢メ生ス葉間小花ヲ挾出ス

花謝メ小圓毬ヲ結フ中細子アリ享樂斯麻ニ似

タリ但音花ノ者ハ甚々稀ナリ

○黄花護史掘兒奇乙兒ハ諸厄利亞業錫垣爾爾

杜ノ森林陰翳ノ地ニ生ス他邦ニ於テ見ルニ稀

ナリ七八月ニ花アリ甚美ニメ觀賞スベシ郭留

識烏斯曰此草高ク一咫許茎軟弱ニメ地ニ蔓衍

ス赤色ヲ帶フ水液多シ多葉ニメ赤花ノ者ヨリ

ハ大ナリ兩々對生シ味酸シ葉間小花ヲ生ス五

瓣黄色花後小絨ヲ結フ堅硬ニメ他種ヨリハ小

ナリ子ハ他種ト同シ根柔軟ニメ傍延ス枝地ニ

附ル中ハ又鬚根ヲ生ス

○紫花護史掘兒奇乙兒

郭留識烏斯曰是レ亦一種ノ物ニメ尋常牡生護

史掘兒奇乙兒ニ全ク同シク唯紫花ナルヲ異ト

ス五瓣暗紫色ニメ莖点アリ中心五花葉アリ

テロ心茸タリ此種類ハ 和即屈素思杜 熱爾瑪厄臣
ノ園中ニテ見タリ
ノ一街ナリ

性効 第一種二種共ニ燥ノ功アリ第三種モ亦燥ノ
功アレモ少ク浸蝕ノ功ナシ 哈列釋斯ノ説ニ此物
其性微熱ニメ噙収ノ功アリ若シ人ノ肌膚ニ貼ス
ルモハ能ク其毒ヲ吸外ス不謂ヘリ

附考 凡ソ護史掘兒奇ハ性温ニメ燥ナリ 哈列釋斯
曰甚ク蕩滌ノ功アリ簡約ニイヘハ銳利
ノ功ナクシテ燥ノ功アルモノ也故ニ金瘡ヲ愈

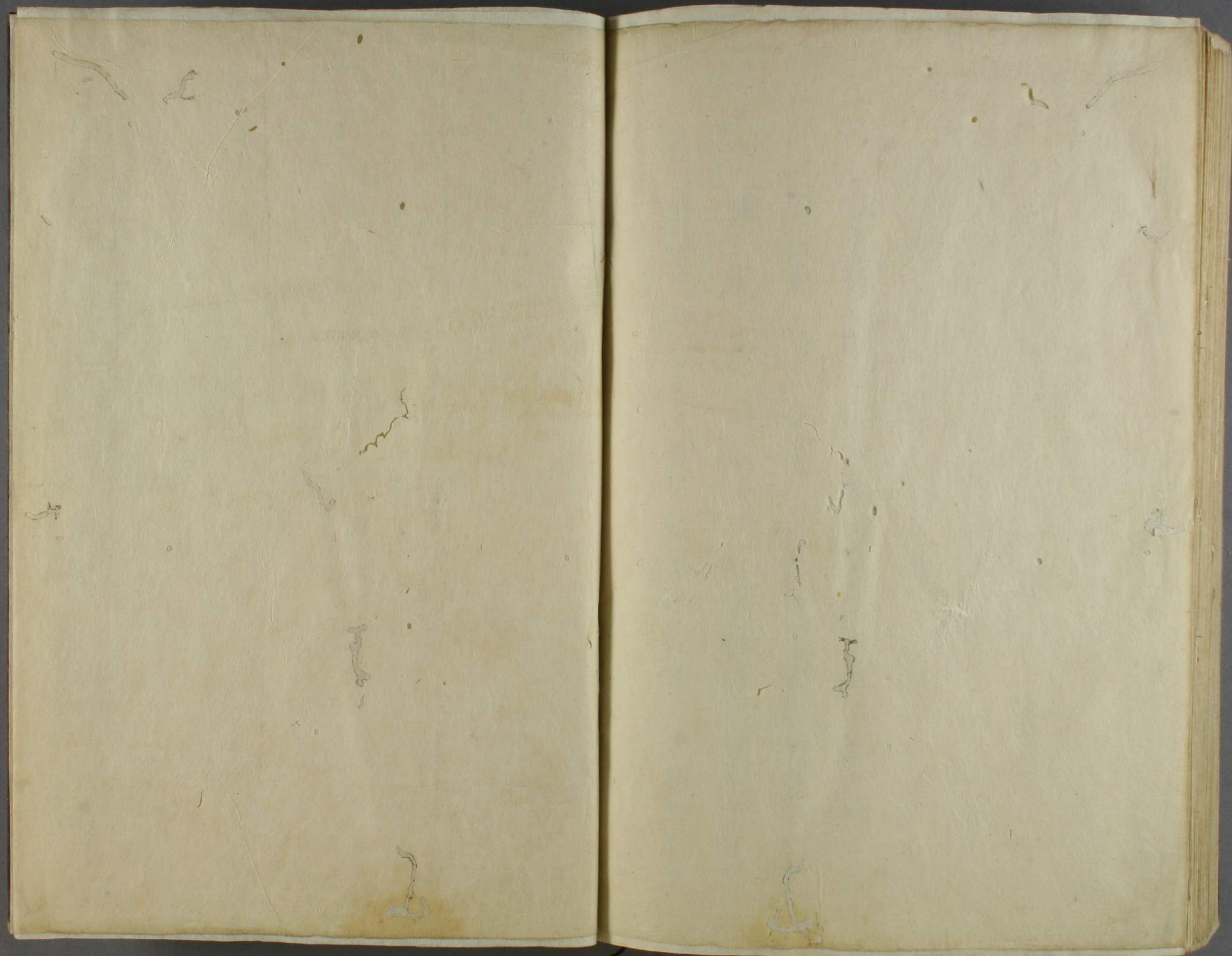
シ腐穢ノ潰瘍ヲ療スト○香花ノ者ハ熱及ヒ銳
利ノ性少ナシ故ニ他ノ二種ハ羊好テ食フト雖
モ香花ノ者ハ食スルコトナシ最モ奇トスベシ

主療 地和思谷里迭斯曰凡ソ護史掘兒奇ハ二
種共ニ諸瘍硬結ヲ軟和シ潰瘍ヲ拒キ竹木刺肉中
ニ入ラ出ス或ハ ロハムテール ヲ治ス自然汁ヲ服スレハ頭
部ノ諸病ヲ下利蕩滌ス鼻孔ニ滴スレハ タンドカケール 齒牙痛ヲ
治ス痛ナキ方ノ鼻中ニ滴スベシ即効アリ咽喉病
ニイテラ以テ嗽クベシ又自然汁ニ蜂蜜ヲ和シテ

不潔ノ淚眼ヲ治ス目中一點シテ即効アリ且眼目
昏暗ヲ治ス○蛇咬傷ニ自然汁酒ニテ服ス○肝腎
ノ病モ自然汁酒ニテ服ス良効アリ○青花ノ者ハ
脱肛ニ傳シテ能ク收ム赤花ノ者ハコレニ反シテ
脱出セシム

附考布ハ穢斯曰蛇咬傷ニ自然汁一錢ヲ取り酒
ニテ服ス能ク小便ヲ利ス又肝臟ニ病及ヒ浸淫
瘡ヲ治ス又老人潰瘍ニ効アリ而メ附骨ノ膿ヲ
出ス或ハ金瘡ヲ治ス○狂犬咬傷ニ自然汁或ハ

蒸露ヲ服シ且外傳シテ最良ナリ又獵犬ノ野
獸ノ為ニ咬レタルモコレヲ外傳シテ亦佳ナリ
○天行疫疾ニ此草ヲ臥下臨テ温服シ衾ヲ覆テ
片ハ邪氣汗ニ隨テ發出ス○赤花ノ者ハ搗テ汁
ヲ取り眼胞ニ貼シ及ヒ眼中ニ滴シテ眼目熱腫
昏暗ヲ治ス又陰部ノ熱腫ヲ治ス○青花ノ者ハ
鹽ヲ加ヘ水煎シテ鵝掌風ヲ治ス屢洗フべシ



2 本 240 頁 まで

