

獨度涅烏斯草木譜

初稿本

洋学文庫
 文庫 8
 F 4
 1



共十四册

獨度涅烏斯草木譜

目

初部第一卷

壹

今同好ノ學者ニ告ン夫レ帝臣瑪郁魯使得^テ督^ト諸^ノ侯^ノ
ノ醫官博識碩學ノ列莫別兒^ト丟斯^ト獨度那烏斯^トノ著ス
所ノ和蘭草木譜ニ由テ此國ニ於ル本草家者流始テ
其道ヲ知ル^ト得^タリ故ニ大ニコレヲ貴重ス是ニ
於テ我輩從來集ル所ノ諸草木譜ヲ棄テ改テ彼門ニ
入ル而^レ復^タ按^テ土物^ト而^レ邊^ニ於^テ五十有餘年流布
スル所ノ初版ノ書ヲ第五世^カ噓^レ列兒^ト帝^トノ姪^ト媽^ト律^ト耶^ト王^ト
コレヲ增補^シメ世ニ行^レシ^テ其後久シカラズメ葛^カ祿^ト
留^ト斯^ト吉^ト留^ト識^ト烏^ト斯^トコレヲ拂^テ即^チ察^シ語^ニ翻譯^セリ爾^レ來^ニ許

多有珍奇ノ諸草世ニ顯然ナリ是皆碩學ノ葛祿留
斯吉留識烏斯ノ勉強覃思セシ所ナリ又博識ノ瓦抹
質亞斯姪羅別兒及ヒ其他ノ學者彼ノ列莫別兒丟斯
獨度那烏斯ノ書ヲ增補シテ羅甸語ヲ以テ別ニ草木
譜ヲ著セリ其說最モ長クメ紙數大ニ倍セリ而メ羅
別兒末年ニ及テ曩ニ刪補スル所ノ羅甸草木譜ヲ邦
語ニ翻シ語々少シモ漏スナク是ニ於テ我輩大ニ
見聞ニ便ナルヲ得タリ而後初版ノ和蘭草木譜及
ヒ其他關係スル所ノ諸書悉ク彙セリ且ツ羅甸草木
譜ノ價大ニ劣レリ故ニ羅甸語ニ通スル士ハ大ニ之

ヲ足レリトス○則チ尚初版ノ和蘭草木譜ニ習熟ノ
諸品物ヲ目ニ馴致セシメ且ツ獨度那烏斯ノ學力ニ
於テハ其辭ヲ用ルニ此ニ及フモノナキカ故ニ我輩
羅甸草木譜ヲ翻スルニモ凡テ其初版ノ語ヲ取テ雜
ヘ用ルニ依テ大ニ其勞ヲ省ケリ然レバ邦語ヨリハ其
支宛長ナルモノハコレヲ省キ又其古說ノ理ニ適セ
ガルモノハコレヲ刪補セリ○今其部類ヲ分ツテハ
全ク其末版ニ從フ而チ此ノ草木譜ハ分テ六部トナ
シ每部五卷ニ分チ每卷ニ三十五章ニ至ル總計三十卷
卷首ニ小序ヲ奉ク而ノ此篇ト初版ト異ナルトコ

及こ有益ノ諸物ヲ増補スルヲ知ラシム。○何者彼ノ草木各自ノ説ヲ讀ムニ至ラスト雖其第一卷ニ於テ凡例及ヒアレバラ附シ諸般ノ草木ニ於テ各其功カ形状性質ヲ了解スルニ至ラシム若シ然ラサレハ時ニ此書ノミニアラズ諸本草書ヲ讀モ亦難カルベシ而後次ノ二十九卷ニ初版ノ例ニ由テ各草ノ説ヲ奉ルニ其次第ヲ以テスレハ人其所由ヲ明ラシルト何ゾ難カラシ。○是故ニ獨度那烏斯ドドウス每章六七條ニ分チ而メ每章ノ初ニ於テ第一ニ各草ノ品類ヲ奉ケ其種類ノ多少及ヒ當時世ニ著シキ所ノ種類ヲ示ス。○

第二ハ各種ノ草木ノ花葉根實ノ形状ヲ示シ傍ラ圖ヲ附メ其大概ヲ示ス。○第三ハ其諸草木好テ生スル処本邦及ヒ他邦異域ノ出產ヲ詳ニス。○第四ハ其花實ノ時候或ハ經年萎ニス或ハ冬枯レ或ハ每春種蔭スベク或ハ宿根ヨリ生シ或ハ數年枯レサル等ノ諸説並ニ培養保護シテ生育スベキノ法ヲ示ス。○第五ハ各草ノ異稱名義ヲ奉ケ特ニ邦語ゴラバント部樂旁土名ノコナラズ熱爾瑪尼亞拂郎察諸厄利亞別謁莫斯バリス意太望亞。伊斯巴你亞及ヒ其他異邦ノ諸名ノ今世專ラ稱スル所ヲ奉ケ傍ラ厄勒魯亞亞蠟皮亞羅甸其他穢爾穢里

亞及ニ某局好事家ノ通稱ヲ附ス又或ハ古来ヨリ人
 ノ唱フル所ノ名目ノ起原ヲ載ス又^{古ヨリ}一物數名數名或
 ハ同名ニノ異物等ノ人理會シ難キ者ヲ辨明ス又得
 和桴樂思絀斯地^ス和思谷^ス聖送斯^ス希立^ス左勿斯^ス亞^ス彪^ス犂^ス勿^ス
 斯瑪卸兒等ノ書ニ載メ世ニ著シク但其名及ニ主治
 運用ノミヲ言傳テ其傳來スル所切實ナラザル者ハ
 世人其文ニ依テ各種ノ性質ヲ考索スベキカ為ニ
 レラ^ス拳^スク^ス○コレニ由テ附スル所ノ諸草節ナ^ス捌^ス那^ス古^ス
 斯^ス○五百三十二號^ス亞^ス吉^ス兒^ス列^ス亞^ス百^ス四^ス十八^ス號^ス○設^ス力^ス拙^ス莫^ス
 和名^ス紅毛^ス存^ス○卑^ス度^ス祿^ス設^ス力^ス拙^ス莫^ス全^ス上^ス謁^ス涅^ス臘^ス埒^ス莫^ス

亞^ス犂^ス斯^ス帥^ス莫^ス百三十一號^ス歇^ス卑^ス穀^ス勿^ス莫^ス
 德^ス繆^ス斯^ス四百七十五號^ス毗^ス速^ス彪^ス斯^ス四百九十六號^ス暹^ス些^ス乙^ス
 繆^ス莫^ス羅^ス菊^ス四百八十一號^ス亞^ス悉^ス訥^ス斯^ス四百二十七號^ス○十五號^ス○十二
 十二號^ス○亞^ス干^ス絀^ス斯^ス千二百廿六號^ス葛^ス覓^ス列^ス弘^ス
 乙^ス速^ス身^ス弄^ス○二百九十二號^ス關^ス兒^ス關^ス斯^ス○謁^ス斯^ス橘^ス斂^ス絀^ス
 斯^ス福^ス未^ス禿^ス力^ス勿^ス斯^ス○歇^ス乙^ス亞^ス深^ス絀^ス斯^ス百
 五十八號^ス○那^ス兒^ス述^ス斯^ス帥^ス斯^ス○水仙^ス○等^スノ如^スキ^ス諸^ス
 本草家コトニ其草ノ品類ヲ以テ真種ニ充テ而ノ曰
 夕能ク古人ノ說ニ合スト然^ス氏^ス是^スレ^ス穩^スナ^スラ^スス^ス其^ス說^ス甚^ス
 夕破^スリ^ス易^スシ^ス○則^スチ^ス列^ス莫^ス別^ス兒^ス丟^ス斯^ス獨^ス度^ス那^ス鳥^ス斯^スハ^ス大^スニ

精思研究ノ古ヨリ詳ナラサリシ諸草ニ真ノ名ヲ充
テ又古人辨セシ所ノ僅ノ諸草ノ名ハ別ニ自己ノ考
ヲ設ケズ之ニ由テ學者諸ノ疑ヲ解キ諸ノ惑ヲ除ケ
リ○第六ニハ其物ノ性効ヲ説キ次ニ主治運用損害
ヲ説キ而シテ古來名譽アル医家ノ良説ヲ集メ諸病ノ
治法并ニ諸藥ノ修治ヲ詳ニ又有志ノ人ヲシテ其用
法ヲ知ラシム○特ニ人身ノ諸病ヲ治スルヲ論ス
ルノミナラス其他ノ諸用食品或ハ蔬菜ニ代用スル
モノ或ハ深家革工工匠及ヒ其他ノ民用ニ充ツベキ
諸物ヲ論ス或ハ此ニ益アリテ彼ニ害アル等ノ能毒

ヲ辨知セシム
列莫別兒丟斯獨度那烏斯諸草木ニ於テ許多ノ品類
ヲ發明セルノ後今ニ至テ他邦遠境及ヒ印度諸國ヨ
リ吾邦ニ將來スル者ヲ學者ノ為ニ大成セル者ナシ
是故ニ我今此書ニ於テ每章ノ下ニ一ツノ附考ヲ屬
シ彼博識碩學ノ葛祿留斯吉留識烏斯ノ多年輯録ス
ル所ノ書及ヒ林質亞斯姪羅別兒其他意大利亞熱爾
瑪尼亞羅甸等ノ本草家ノ諸説ヲ集成シテ各草ノ下
ニ於テ其種類ヲ辨明シ圖ニ依ラズメエラ辨スル
一ヲ得セシム故ニ其文反テ本章ヨリハ短カラサル

一ヲ致セリ且其主治効用名義等凡テ其他ノコレニ
關係スル諸件ニ於テ未タ獨度那烏斯ノ説及ボサバ
ル一ヲ挙ク○又諸薬ノ功用ニ於テ獨度那烏斯ガ和
蘭草木譜ニ説テ原本ノ羅甸草木譜ヨリハ間詳ナル
モノアルニ由テ每附考ノ終ニ於テ其功用ヲ詳ニス
此特ニ世ノ羅甸語ヲ知ラサル医ノ為ノミナラス又
弘ク俗人ノ為ニセント欲スルカ故ニ彼書中ニ未タ
載セサル所ノ功用他ノ本草諸書ヨリ引出メコレニ
載ス又獨度那烏斯ノ羅甸草木譜ニ稱譽スル所ノ如
ク切実ナラザルモノモ亦コレニ載スコレニ由テ猶

其諸草ヲ意ヲ以テ能ク辨知シ試用セハ特ニ先輩ノ
秘スル所ノミナラス其他ノ奇効モ亦發明スル一有
一アラシ

追附予此書ノ末ニ於テ印度産ノ諸藥品ノ説ヲ附録
ス而ノ是レハ爾悉耶斯亞部福兒悉^ト_ニ^コ_ラ^ウ_ス穆那
兒姪斯^ト_キ吉利斯^ト_ス杜福留斯^ト_ス亞箇斯^ト_ス達等ノ草木譜或ハ此
書ノ舊本熱尔瑪^ト_ス左亞版及ヒ拂郎^ト_ス泰版ニ由テ此カ説
ヲ作ル然レ今世最モ簡便ナルモノハ葛祿留斯^ト_ス吉留
蘇^ト_ス烏斯^ト_スノ書ナリ且其他ノ諸書ニ就テ今薬局ニ於テ行
ル、所ノ異邦珍奇ノ諸薬價貴ノ世ニ著シキモノヲ

載ス其他印度諸葉ノ名ト功トヲ少レク知ルノミ
 ニノ用スルキ者ヲ載スル書多シ是レ日々ニ印度
 ヲリ將來スル所ノ種々ノ諸葉品ニノ其名ト功トヲ
 審ニセサル者ナリ此ノ如キノ類ハ予爰ニ載セズ是
 此書中ニ一モ無用ノ辭ヲ借メサルカ為ト且ツ異國
 ニ往來スルモノ其珍奇ノ諸葉ヲ尚能正メ其名功ヲ
 詳ニスルヲ得ベキカ為ナリ
 且ツ此書ノ終ニ於テ葉名ノ目錄八九條ヲ附ス初ニ
 業謁埴兒蘭杜名及ヒ異邦ノ諸名ニ於テモ我國ニ著
 シキ者ハ真ノ和蘭名ニ非スト雖モコレニ載ス第ニ

ニ熱尔瑪^{スラ}尼亞名第三ニ別謁^バ莫斯^ム名第四ニ翁加里亞
 及ヒ斯刺福泥亞^{スラ}等ノ諸名第五ニ諸厄利亞名ノ熱尔瑪^{スラ}
 尼亞及ヒ業謁埴兒蘭杜名ト混スルモノ第六ニ拂郎
 黎名第七ニハ意太里亞名第八ニハ伊斯把泥亞名第九
 九ニハ羅甸厄勒奇亞亞臘未亞印度巴爾巴利亞等其
 他異邦ノ諸名ヲ載ス此諸名ノ數ハ予知ル所ヨリモ
 多シ然レ人々ノ心同シカラザルニ從テ各得夫アリ
 諸品尋常ノ名ト共ニ新名及ヒ異稱ヲ設ケルハ穩ナ
 ラズノ本草家ヲシテ以前ヨリハ闇カラシムルヨリ
 他ナレト怨ルモノアリ然レ若シ疑レキモノニ逢ハ

其同物ノ諸名ヲ纂メ考ヘ得ハ學者ヲシテ其勞ヲ省クニアラン

其後ニ又諸藥ノ功用主治及ヒ損害ヲ集メタル品目一條ヲ作り學者ヲシテ能ク諸病ヲ分別シ其性ヲ辨知シ其功用ヲ失サルヲ得且ツ其奇効ノ惠ニ由テ人身ノ疾病ヲ療シ其患ヲ免レシメコレニ由テ諸草木ノ貴重稀用スベキヲ知ラシムル而已○今予此書ヲ撰テ世ニ弘ニテ欲ス嗚呼有志ノ學者此書ヲ取テ卷ヲ開ハ各其妙ヲ得ルヲ有ラン

紀元一千六百八年列レ田ニ於テコレヲ記ス

按ト土物而邊地堯斯督漢樂歇令件人名

列莫別兒^{レムベル}丟斯^{トス}獨度^{ドド}那烏斯^{ナウス}ノ草木譜ハ六部ニ分テ每

部分テ五卷トス每卷二十章三十章或ハ其餘ニ及ブ

第一部ハ諸草木ノ説ヲ載ス其中ニハ種類スクナキ

モノヲ載シ諸疾病及損傷等ヲ治スルニ益アル者

ヲ載ス^{或ハコロラ}○第一卷ニ於テハ本草家

ノ為ニ凡例ヲ作り而ノ草木ノ品類主治寒熱潤燥

ノ性効ノ位度及ニ味香其他ノ諸物ノ徴ヲ論ス

第二部ハ^{シラミス}繖狀^{コロイテシ}ヲ成花草及ニ^{コロンテ}芳草^{ケイコク}冠狀^{コロンテ}ノ諸花^{ケイコク}ヲ載ス

第三部ハ^{カサレ}用葉^{カサレ}ノ諸根^{カサレ}下利^{カサレ}ノ諸草^{カサレ}藤蔓^{カサレ}ノ諸草^{カサレ}鈴鐸^{カサレ}様

ノ諸花^{カサレ}諸毒草^{カサレ}薇蕨^{カサレ}苔類^{カサレ}草類^{カサレ}等ヲ載ス

第四部ニハ穀類フセクフセク可摘カウキ茨実イハ及カ漚草ウサ水草スイソウ実ミヲ結ムスフ諸
草ソウヲ載カス

第五部ニハ食品シヨク及カ菜類サイ膚果フク蒟蒻類コソウ殼果カク等トヲ載カス

第六部ニハ灌木コン喬木キョウヲ載カス

每章ノ下附考カウヲ載カメ其種類シユ及カ諸新說シヨヲ奉ホウク

印度イン及カ他邦タノ諸木シヨ灌木コン諸草シヨ及カ自國ジク異種イシユ獨度ドク那烏ナウ斯ス
ノ未說ミサル所ノ乾菜カン等トヲ奉ホウク

諸草ノ主治シユ運用ユン條テウヲ分クテ解ケク其ニ其主治シユノ病名シヨ
ヲ奉ホウク

此書中先諸草木ノ蘭名ランヲ奉ホウク其他本邦ニ通商スル

所ノ諸邦シヨ熱児ネツ馬バ泥ニ亞ア國クニ別ベ倭ワ魚イサ敷シ國クニ翁ウ加カ利リ亞ア國クニ斯ス
刺シ福フ泥ニ亞ア國クニ羅ラ亞ア國クニ諸シヨ厄エ利リ亞ア國クニ佛フツ郎ロウ黎リ國クニ意イ多タ利リ亞ア
國クニ伊イ斯ス柁セ泥ニ亞ア國クニ印イン度ド國クニ厄エ勒レ奇キ亞ア國クニ亞ア臘ラ比ヒ亞ア國クニ羅ラ
甸テン等トノ諸名シヨヲ奉ホウク

草木譜第一部卷之一

凡例

医ヲ學ノ術^道多端ニノ本草ノ學モ亦其一科ナリ是レ
 賤業トマラス而ノ其起原尤久シ諸藥ノ源コレニ
 由テ成ル○故ニ太古医術ノ未登ノ時疾病アル者
 コレヲ治スルノ論說ヲラサリシ時初テ一二ノ草
 木ヲ辨識スル人有りコレヲ上古ノ医業ノ儼者ト
 ノ^{ハルヤス}神人ト稱ス此人天ノ賜ニ依ラコレヲ辨シ而後
 屢用ヒ屢驗ニ内外ノ諸疾ニ各功アルヲ知レリ
 其他ノ医学ハ其後ニ至テ起レリ而ノ藥物ハ能定レ

漢
書
卷
之
一

二

リト雖正或ハ有用ノモノアリ或ハ無用ノ物アリ
テ一定ナレ難シ。○有用ノ屬ヲ謁莫布力悉ト云無
用ノ屬ヲ苛以悉王祿入葛ト云是レ人ノ性ニ應セ
サルモノ也而メ医道ハ多年藥物ヲ經驗シテ發明
スルヨリノ起レル而已○故ニ人身ノ自然ヲ辨ス
ルハ全ク瘳スベカラズト雖正其他ノ諸科解剖
術ノ如ハ汚穢キヲ無益ク業トシ○又古人動脈ヲ
診察ノ病ヲ辨モ亦無益ノ事ナルト依ト加得ノ書
ニ論セリ○然正未嘗テ草木ヲ弁スルトテ續ル者
ナレ而メ此術自ラ野人ヨリ始ル是日々某ノ草ハ

某ノ病ニ功アルトテ驗ミ知レハ也

古昔此術ノ起リシ時ハ草木ヲ弁スル人ヲ尊テ不死

神人ト稱ス其ノ一草ヲ用テ功ヲ得ル人ヲモ又神人

ト稱セリ○昔蠶ト云草ハ竟兒橋吏斯ト云神始テ

コレヲ辨シ痛竟劣斯志者悉兒些未詳ノ魔神ヲ

ガ故ニ名テ都禮斯些斯ノ意也ト云フ○又竟兒橋

カ耶カ斯ト云草モ亦彼神ノ始テ見出セル故ニ此

名アリ○接木法ハ亞剌兒祿ト云神樹木ヲ天下ニ

普函メシカ為ニコレヲ為セリ鐸乙曹斯人ハ亞剌

兒祿ヲ多織ノ人ト稱セリ○捌那些斯草ハ奧斯橋

十六日十三日

autocalypid

三卷名章
金剛經
美

樂必更斯人 *Parvati* 奇兒播列斯人ノ始テ説タルモノ也○
泥莫法草ハ尼莫奇ノ水女神 *Yamaya* 極弄田先達勿劣斯人名
究明セルニ由テ名ツク○ *Chimra Pan Carthava* 極弄田先達勿劣斯人名
亞極兒列斯上ハ多ノ草ヲ辨ノ医業供セリ故ニ
世人尊テ神ノ如シ使テ捌 *Chimra Pan Carthava* 那些斯極拙莫一草及二
種先達勿劣草極兒列草等ヲ以テ諸病ヲ療セリ
ト福免劣斯ノ説ナリ *四卷十五卷 著*

右ノ外草木ヲ辨知スル人少カラズ王侯及豪傑ノ士
甚タ斯ヲ好ム人有テ此道ノ裨ヲ為セリ即テ蟻吏
尹ノ國王龍質更斯末此鐸尼尹ノ國王禮識瑪率斯

比而哈密更斯ノ國王過達塔斯末勿力達尼尹ノ國
王史薄葛力尹ノ國王瑪勿蘓力斯ノ妃亞兒得美悉
耶其他ハ封緡斯國關隄尼尹國兩州ノ王密力的沓
得斯ハ斯箇兒緡莫ト云草ノ功ヲ辨シ且ツ又一種
名驗アル所ノ合藥ヲ製セリ故ニ斯ヲ名ツケテ密
的力沓緡莫ト云フ此藥羅甸及ヒ厄勒奇亞國亞刺
比亞國ノ諸医甚タ貴重シテ古ヨリ今ニ至テ多ク
秘用ス

故ニ古人ハ草木ニ於テ審定明辨セサル者アラズ若
シ斯ニ至ラサルモ日用ノ諸藥ヲ辨ゼサルハナシ

是故ニ古人ノ用藥ハ今人ノ爲ス所ト異ナリ哈列拙
斯^ス辱之ヲ説テ曰ク古人藥ヲ用ルニ藥局ニ任ゼズ
自ラ藥ヲ採テコレヲ用ユト是レ草木ヲ辨知セズ
メ能スベキ^ニアラズ○又上古ノ名^ハ依^ヒト加得^テ
カ^カ葛^ラ樂^テ的^ハ癸^ハ斯^ニ送^シ文中^ニ此^ハ術^ニ長^ズヘキ^トヲ
載^{タリ}

然レ此術ノ始テ傳ル^ルハ哈列拙^ハ斯^ガ所^著ノ安^質鐸^ト
達^ノ第一^卷ニ見^{タリ}後ノ學者草木ヲ採スルヲ以
テ要務トスベシ假令其術ニ至ラズト雖^レ日用諸藥
ノ大意ヲ辨知セズンハアルベカラズ

故ニ哈列拙^ハ斯^ハ諸^醫生^ヲメ草木ヲ辨知セシメシガ
爲ニ二ノ教諭ヲナス一ハ彼書配合劑法第七卷ニ
章ニ曰ク凡ソ^ノ醫^ハ飲^劑及^テ藥^劑ヲ製スルニ單^味ノ功
ヲ知^ラ以^テ要^トスベシ若シコレヲ知^ラサレハ以
テ^レ醫^ヲ言^フニ足^ラス○故ニ我^常ニ醫^書ヲ撰^ニ
スレハ必先^ツ草木ヲ辨^シ學^者ヲメ先^ツコレヲ會
得^セムルヲ要^トス○若シ此理ヲ知^サレハ藥物ノ
緩急強弱ヲ辨スル^ト不能○二ハ彼書第三卷ニ曰
凡^レ醫^{タル}者草木ヲ審^定メ藥^舖ニ欺^ルル^ト勿^レ
若シ^レ醫^道ヲ審^ニセント欲^セハ必^我ニ學^セヨ○我^年

々諸邦ヨリ藥物ヲ求メコレニ由テ種々ノ法ヲ就
テ藥品ヲ偽造ル者アルヲ知ルト云ヘリハガレ列レ杜
斯スコレヲ惡テ落刹ロバ不棄ボラ斯ト云即チ每頭商人ト云
義也○而ノ能薬舗及採薬人ヲ拒クベシ

凡諸邦ノ医薬品ノ殊功ヲ奏セント欲セハ草木禽獸
金石等ノ紀原ヲ審察シ其良品ヲ撰テコレヲ用ユ
ベシ

右ノ如クハガレ列レ杜スノ發明スル所ニ於テ世俗ノ每知
与學ノ輩モ藥品ヲ以テ病ヲ治スル者ノ勞ナキニ
至ル矣ニ他ノ諸医ト共ニ論スルヲ勿レ豈尊ニサ

ル可ケンヤ○斯ニ由テ医ニ小害ナク病者モ亦小
害ナシ○良工モ規矩ヲ以テセサレハ其功ヲナス
不能医ノ薬物ニ於ルモ亦然リ○然レ器ヲケレ
ハ其術ヲ全スル不能

医術ノ器ハ單味ノ藥物ニメ即チ草木也然レコレヲ
精シク辨スルハ專ラ湯液ノミヲ以テスル者ヲ
法ハル末ニ設セ勿ク質ヲ設セト云又別ニ悉シ留ル直カ葛ト云術ヲ
リコレ亦湯液及他ノ飲劑ヲ用ユルト雖レ專ラ手
術ヲ以テ其器トスルモノナリ

凡ソ薬物ハ單味ニメ用ルヲリ配合メ用ルモノアリ

○若人アリテ問テ曰是醫單味藥物及草木ノ功
用ヲ辨知スル一無メ如何ノ病者ニ対メ其驗ヲ取
テアラシム人斯二対テ曰予其時ニ当ラハ父祖ノ教
ナシト雖モ藥舖アリテ斯三任スルニ足レリ又
曰然ハ其藥舖此道ニ疏メ藥性ヲ辨スル一ヲ辨
ニセス且ツ湯液ヲ稠スルノ法ヲ審ヒセズメ誰カ
病者ヲ藥舖ニ委テテ是トメテラ安スルモノ有
ンヤ若シ某ノ病ニ不可應ノ藥ヲ以テシ熱藥ヲ服ス
ヘキニ冷藥ヲ用ヒ寒藥ヲ服スヘキ温藥ヲ用ヒ新
鮮ノ良品ヲ撰ヘキニ枯凋腐壞ノ物ヲ用ヒハ實ニ

是医道ノ罪人ト謂ヘキ而已○若シ医ニ於テ本草
ニ暗キトキハ其高ノ欺ヲ察スル一不能○又医若
シ貧人ニ望ミ貪心ヲ欲スル一勿レ必為ニ勉強セ
ヨ愚者ハ又医ノ精密審思ナル者ニ委テ能ク其命
ニ從フヤシ○斯ニ反メ藥舖ハ齒奔造次ニメ其道
ヲ乱ス一アレハ也

今此ノ事ヲ奉テ明カニ斯ラ辨ゼン便チ一種ノ奥列屈
達カ勿ル煉藥ノ名也又ハ外ノ種ノ列屈
伝ハモノ妊婦ニ功アルモノ也亞比線那ノ説ニ此
方中ニ亞臘比垂ノ濕達ノ及テ用エベキヲ未愈ノ

菜舖ハ真ノ濕達藥及ラ用ス左ル 絀兒粥トヲ用ユ是レ
 一箇ノ草根ニモ甚下利シ身体ヲ攪擾シ卒中ヲ治
 スル功アルモノ也。如此ノ配合劑ハ功緩カニメ
 妊婦ニ用ユベキモノナルニ反テ大攻撃ノ功アル
 ニ由テ大害ヲナシ時トメ死ニ至ラシムル者アリ
 今コレヲ辨スル者ハ誰ソ其惑ヲ拳ルモノハ誰
 ソ菜舖カ医カ。菜舖ハ自ラ安スル而已ナラズ又
 医ノ待テ紫ヲナスモノナレハ右件ノ事ヲ拒
 ムモノアラシ。故ニ湯液及外傳藥ニ關係スルモ
 ノヲ審察セサレハ医術ニ於テ大謬ヲ致ス。是故

ニ亞比線アヒセン 那人ナヒ 薩力亞部サカリア 薄斯ハク 斯人スヒノ説ニ絀兒粥トハ
 前ニ所謂濕達藥及ニ形似サルノミナラス堅ノ餅

斯ノ如キノ誤リ乾タルコレイシウシヲ用ヒ是故カノコトアリ。如前トナレハ
 合劑家大便秘硬ノ者アレハコレイシウシニテ造タル餅ヲ以テコレヲ搗ス
 フレラフコトポシトリトト名付ク又コレイシニ区別云フ今時ノ人コレヲ
 用テ後病ヲ治スルモノ多シ而シテ其痛大ニ倍シカ後痛減シテ而シテ

大疼ヲ發セシモノアリ。又斯ヨリモ甚シキモノ
 アリ。菜舖彼聚斂ノ功アル。參耆史莫汁ノ代ニ開カ
 屈列クレツ 乙迷イミ 柚莫ウツモ 一名「カプリホリユ」和蘭ニ實汁ヲ
 用ユ此汁辛辣ニメ侵蝕シルヲ以テ痛ヲナス。尤

菜舖ハ真ノ濕達藥及ラ用ス結見瀉ト用ユ是レ
 一箇ノ草根ニノ甚下利シ身体ヲ攪擾シ卒中ヲ治
 スル功アルモノ也。如此ノ配合劑ハ功緩カニメ
 妊婦ニ用ユベキモノナルニ反テ大攻撃ノ功アル
 ニ由テ大害ヲナシ時トメ死ニ至ラシムル者アリ
 今コレヲ辨スル者ハ誰ソ其惑ヲ拳ルモノハ誰
 ソ菜舖カ医カ。菜舖ハ自ラ安スル而已ナラズ又
 医ノ待テ紫ヲナスモノナレハ右件ノ事ヲ拒
 ムモノアラシ。故ニ湯液及外傳藥ニ關係スルモ
 ノヲ審察セサレハ医術ニ於テ大謬ヲ致ス。是故

前ニ所謂濕達藥及ニ形似ナルノニナラス堅ノ細
 ク碎ヤスキ乾葉ニメガハ哈祿弗奇兒スナ那竭ゲ飲ニ少ク
 相似タリ然ラ粗陋ノ人語テコレヲ代用セリ伝ハ
 又便秘結ノ証ニ黎悉尼亞ト云三十九卷丸子ヲ造リ肛門ニ
 挿入ス斯ラ誤テ黎悉ニ史莫ニテ造リ肛門ニ挿入メ
 大疼ヲ發セシモノアリ。又斯ヨリモ甚シキモノ
 アリ菜舖彼聚斂ノ功アル黎悉史莫汁ノ代ニ閉カ
 屈列乙迷柚莫一名「カプ」リホリユ和蘭ニ実汁ヲ
 用ユ此汁辛烈ニメ侵蝕ハルヲ以テ痛ヲナス一尤

此ノ汁ハ...
 和蘭ニ...
 屈列乙迷柚莫...

甚レシ○蓋シ閉^パ力屈^レ列^イヒ^ノ述^ム拙^ム莫^ムノ功ハコレヲ嘗^ル
ニ古上麻痺スルヲ以テ其^レ裂^レシキ^テ知^ルベシ○
如此ノ夏ハ皆葉舖ニ純^メ單味藥品ノ功ヲ辨^知ス
ル^テ情^ルカ故ナリ

我又一葉局ニ於テ苛^ヘ兒^ル牽^ス斯^ス部^グ羅^ロ鐸^ドノ汁ニテ製^シタ

膏法ヲ載タル書ヲ見タリ余欲ニ問テ曰若無片
ハ何ヲ以テ代用ス彼対テ曰斯ニ代^ルニ閉^ル祿^ラ
以テスト云○其他如此ノ誤リ葉舖人屢コレアリ
察セスンバ有ベカラス

今其^レ繁^ク兒^ラ厭^ハス斯ニ論^ゼン葉舖等種々ノ法ニ依^ラ

人ヲ欺^キ或ハ配合劑中ニ腐壞ノ藥品及害アル物

ヲ加ヘ要トスル物ヲ去リ種々ノ偽葉ヲ製^シ售^ル

モノアリ○即チ蘆薈ヲ偽スルニ純^ニ鐸^ル兒^ル肥^ル兒^ル鐸^ル岩^ト

花^ト汁ニ蘆薈ノ^ト共^ニ煮^テコレヲ售^ル○樂^テ電^ト

兒^ル別^ル兒^ル大^ク童^クニ充^テラ偽スルニ一種草根ヲ取^テ撒^テ法

部^ヲ以^テコレヲ染^ム○酸^ニ石^ニ榴^ニ實^ニ汁^ヲ偽^スルニ他

ノ酸味ノ果汁ヲ取^リ按^テ訂^テ察^テ根^ヲ以^テ染^テ赤^{カラ}

シム○如此ノ類但^ニ葉局ノミニアラス葉舖モ亦コ

レヲ偽^ス故ニ配劑家ニ於テモ斯^クヲ審^察セサレハ

終ニ匡^ラメ治療ヲ誤^ラシムルニ至^ル

故ニ医タル者心ヲ用テ能ノ草木辨知シ配劑家及藥
舖ニ欺ル、ト勿レ○殊ニ異邦ノ藥物ヲ辨スルヲ
要トス本邦生スル処ハ蕃品ハ得ヤスク且偽物ヲ
モナレカタレ○唯此ニ復医ニ於テ草木ヲ亦知ス
レハ甚ナレ易キ業ナリ

如此ノ一科アリト雖世々人全ク不能信故ニ予医道
ニ於テ一科ヲ増益シ昏暗ノ処ヨリ明処ニ導カシ
カ為ニ常ニ勉強スルモノ也○彼輩此真ノ道ヲ見
ル^ハ不能^ニモ有^ニ由テ其舊染ノ固陋ノ致ス処也
然^レ氏若シ彼輩ヲノ惑シムル^ハ益^ニ除カバコレヲ

真ヲ示スノ良法トスベシ而メ其偽ヲ致サズ且斯
ヲ改ルニ甚便ナリ○然^レ此ノ惑ハ斯ヲ除クニ
法少キニ由テ人當ニ沈潜反覆テコレヲ工夫スヘシ
○何者凡^レ誤ハナレ易キモノナレ^レ此學ニ於テハ
最^レ甚シ是久瘡ノ學ニメ且古人ノ書多ハ畧統ニ屬
シ其時ニ當テ著シキ品物ハ斯ヲ載セス或ハ其統
ヲ畧スルモノ多キカ故也○故ニ彼學者ヲノ再ニ
學ニ易キ道ヲ示ス^ト第一ノ佳事トスルモ亦奇
トスルニ不足^レ凡^レテ真ノ道ヲ得ル^トハ速ニナラザ
ルモノ也是已ニ誤ヲ固有セルガ故ナリ○若シ彼

筆其所業ヲ捨サレハ其名譽モ亦顯レス○且ツ人
ヲノ其先覺ヲラシメ^而其道ヲ究サバ終ニ其奧旨ニ
至ンテ必セリ

我將ニ此業ノ如此法ニ於テ教ント欲スルニ桑榆既
ニ傾キ身体疲勞セリ然レ今ニ至テ著シキ功ヲ得
スト雖レ只管本草ノ學ニ於テ我身命ヲ終ニテラ
廢幾スルノ^{親友}○尚未我其書ヲ撰述スルノ心ナカ
リシニ^ト格禿物兒邊ノ書肆揚漢司和蘭語ヲ以テ本
草ノ書ヲ著シ世ニ公ニセンテラ^ス○即チ我撰
旨ニ應ノ一書ヲ編レ且ツ再三校合増補メ終ニ全

書ヲ成ス○而ノ斯カ圖ヲ著シ且其異稱及附言ヲ
加フ○而メ後好^多士ノ爲ニ大成スルト雖レ尚ホ
夕意ヲ安スル^一能不便^十別ニ羅甸語ヲ以テ此書
ヲ譯シ以テ異邦ニ通センテラ欲シ心ヲ勞シ思フ

云セリ

然レ我此^多書ヲ爲ニガ爲ニ時ト^多智ト^多得ニテラ欲ス
ト雖レ何如ソ容易ニ斯ラ記ス^一テラ得ニヤ日々夜
々斯ラ思テ唯疾病ヲ得ル而已○我偏ニ心ヲ決メ
思ラク此書ヲ先本邦ニ普ク布カバ我カ前ニ説ト
コロノ業ヲ終ルカ爲ノ神智ヲ全スル人有ント○

故ニ右ノ夏件ニ因テ此書ヲ公ニスルヲ尤ニ遷延
且此書ノ一部ヲモ鵜メス今尽ク増補シ以テ此篇
ヲ定メリ

然レ草木ノ諸統ヲ全成センカ為テ其順次ヲ定ル
甚苦シマリ凡諸術共ニ佳ナル順次ヲ以テ記スモ
ハ見ルニ甚タ便ナリ故ニ草木ノ説モ佳順次ヲ
以テセハ看者ヲ勞ナカラシムラ欲メナリ

古人草木ヲ統ニ其順次一定ナラス今地和斯谷里迭
斯ノ定ムル所ニ從フ○竹者の阿弗蠟去斯ハ幹末
材皮根 葉花莢実子液等ヲ各條ヲ分テコレヲ記

セリ故ニ草木ノ全形ヲ見ントスレハ彼是互考ノ
後其全ヲ得ルナリ斯ニ由テ見ニ甚繁ナリ

哈列拙斯ハABCノ順次ニ從フ前ニ比スレハ稍勝
レリ厄勒有亞國ノ和力電悉勿斯人捌勿劣斯錫及
程達名亞蠟比亞國ノ亞比線那モ亦斯ニ從フ○然

レ全ク良法トセズ何者諸草同形ニメ混シ易ク反
テ其功ハ大ニ反スルモノアリ如此モノ亦其名ニ
從テコレヲ混シ截ルカ故ナリ

地和思谷里迭斯ハ其部分ニ於テ草木ヲ分タズ形状
ト功能ト相均キラ類纂スルガ為也○故ニ我亦斯

ニ從テ其^且其順次ニ由テ大ニ增補ス○何者予カ
説トコロノ草木地和思谷里造斯ノ時未審ノモノ
多シ故ニ止ラ得ズ彼順次ニ於テ增補スル所也
我輩又草木ノ同功ノモノヲ以テ一処ニ並出ス且其
形状相均シキ物モ亦斯ニ散在スルヲ欲セズ便
此書ヲ省過スル時ニ當テ詳ニコレヲ察セヨ
然レ草木ヲ説ニ其名ト功能及如此ノ諸件ヲ辨明ス
ルヲ要トス斯ヲ知ント欲セハ先其品類ヲ辨シ其
部分ヲ察シ終ニ其功ニ契スルヲ勉ムベシ○先
右件ノ一ヲ明ムレハ草木ノ説ヲ後クニ解シヤスク且筆記ニ易シ

第一章 草木ノ品類ヲ論ス

草木ノ品類ハ羅甸ニコレヲ私^ス質^テ兒^ル比^ビ斯^スト云テ分ラ
四類トス曰ク暴綿^{ボウモン}樹^ト曰ク歌私^{カシ}得^テ飲^ビ灌^カ木^ト曰ク
福^ホ勿^ウ杜^ト亞^ア屈^ク質^チ苛^カ箇^コ祿^ロ以^イ田^{デン}木^ト本^ト曰ク箇^コ祿^ロ以^イ田^{デン}本^ト
ト翻^ト是^{ナリ}
暴綿^{ボウモン}樹^トハ羅甸ニテ亞兒^{アール}樸兒^{ボル}ト云厄^ギ勒^リ察^シ亞^アニテ田^{デン}
鐸^ド弄^{ロン}ト云諸ノ生植ノ根ヨリ直立シテ聖^シ突^スナル榦
ヲ生シ上ニ至テ多ノ枝ヲ分生スルヲ人身ノ腕
ルガ如ク且ツ修聳スルモノ、總稱ナリコレニ二
種アリ一ニ曰ク帷兒^キ堊^ル暴^ボ莫^ムト野^ノ生^シ樹^ト即^チテ比^ビ印^{イン}暴^ボ莫^ム

松比吉暴莫和名田涅暴莫和名椈和名銳竭暴莫和名椈和名
票牽暴莫和名別兒牽暴莫和名普樂他和名柚斯和名楓和名不卑和名
離兒暴莫和名亞弊兒暴莫和名構和名等ノ類和名是ナリ二
ニ曰ク他莫迷暴莫和名家生樹和名郎子過比兒暴莫和名詳未比分
兒暴莫和名梨和名各思他和名尼和名暴莫和名東和名亞商和名姪兒暴
莫和名且吉離屈暴莫和名櫻和名迦兒和名蟠暴莫和名全上和名暹禮和名
弗暴莫和名樹和名能的暴莫和名胡和名桃和名等ノ類和名是ナリ以上
共ニ直餘和名ヲナスニヨツテ鐸和名以止ニテハ謁煙思得
カ苛竭和名獲先和名特生樹和名ト云厄勒齊和名亞ニテ木訥思姪列

茄ト云フ
歇思得列和名灌木ハ羅甸ニテ弗劣得屈斯和名ト云厄勒齊和名亞
ニテ他莫諾斯和名ト云其長スル一樹ノ如ク高カラズ
其幹モ亦巨大ナラズト雖モ其質勁堅ニシテ經年
枯レズ然レ一椈ヨリ數幹ヲ生シ特生スルモノナ
シ其枝多ク分生シテ幹ト等シ即チ華謝和名孽兒和名椈和名
和名ナガ樂莫柚斯和名迎春花和名爹兒和名念和名刺和名アル力救私和名禿
劣莫和名未和名勿兒和名埋和名箇兒和名能和名黎和名和名クニ思勿兒和名牽福和名勿禿
和名カ等ノ類是ナリ○甫力和名柚斯和名人ノ書第和名十四卷
ノ十六章ノ樂勿黎兒暴莫和名今人往々和名桂和名蟠和名普列斯和名

暴莫ハム側柏カ和名コ寫マ謝シ堉イ兒ル暴莫ハム杜松ト和名コ謝シ涅ニ
以部兒暴莫ハム絲杉シ和名コ的列頻テ的以尹暴莫ハム未詳コ
充レヲ尚レ可レ考ル歟ニ質私訂斯暴莫ハム乳香ニ充レツモ亦レ此
内ニ算入ス

斯普祿ス以禿ト草木ハ本ノハ得暹鐸力斯哈ガ沙人ナ者羅甸
ニテコレヲ帥弗弗劣得吉斯ト云厄勒齊亞ニテ弗
黎哈嗽ト云一根數莖ヲ生シ長大ナラズシテ多ク
小枝ヲ分テ其形質全ク灌木ト草本トノ間ニシテ
其莖ノ堅勁ナルハ灌木ニ近ク長大ナラサルハ草

本ニ等シ猶其二ツノ性ヲ分配スルガ如シ即チ斯
捌兒ハ絀莫ハ金雀ハ部榮ハ綿ハ羅ハ邪ハ末ハ黎ハ印ハ迷ハ送ハ香ハ和ハ
ヲ樂軒姪兒ハ詳未ハ毗ハ以ハ兒ハ常ハ春ハ藤ハ和ハ等ハノ如クキ堅勁ナ
ル莖ハマルモノ是ナリ又地ニ附テ交テ繁テ衍シ或ハ物ニ
傍テ上リ或ハ地上ニ直テ立スル等ノモノモ亦是也
○此ノ種類ノ叢生スルモノヲ厄勒齊亞ニテ刹黎
斯得列茄斯ト云多枝ナルモノヲ刹黎華樂鈍ト云
○或人ノ説ニハ羅甸ニテ屈列密勿莫ト名クト云
り然レ正告劣迷兒樂人ノ説ニハ此ハ農人コレヲ屈
列密亞ト云ヨリ出タル語ニシテ是レ小ナル潤澤

ナキ莖ト云義ナリト云ヘリ○而ノ普洎兒莫ノ經典
ノ羅甸語翻譯家ノ説ニハ屈列密勿莫ト云語ハ鐸
羅福又鐸兒斯ト云語ニシテ厄勒齊亞ニテハ弗黎
及容ト譯ニ弗黎哈歎トハ云ハサル也○或ハ此物
福勿亮亞屈質苛斯普福ト云又福勿亮亞屈質
奇箇祿以田ト云

箇祿以鐸草本ハ羅甸ニテ奇兒電ト云厄勒齊亞ニテ

剝亞ト云其莖軟弱ニシテ堅勁ナラズ細莖花実ヲ

結フ葉ハ根際ヨリ生ス即チ勿噎及部婁車前○和

別兒那奇和名カノバサウ哥列和名ナ別謁和名ナ

和名フ達兒勿光頭參○和名暴念屬
悉些兒斯屬等ノ類是ナリ又手ニテ摘トルヘキ
草ヲ列翹密那ト云其他枚挙スベカラズ

此四種ノ品類ニ於テ諸ノ生植ヲ屢明ラノ知ルベキ

ナアリ○其前ニ説トコロノ諸物モ培養及土地ノ

肥瘠ニ由テ其形狀ヲ異ニス○設令ハ末劣勿蜀葵

名タケハ六七ノ時ニ至レハ長大ナル恰モ木

本ノ如シ人切テ杖ト造ス故ニ厄勒斯亞ニテ田鐸

祿末樂迦ト云コレヲ譯シテ末劣勿暴綿ト云フ○

的和弗樂斯締斯人名ノ書第一卷ニ謁的和名

的和弗樂斯締斯人名ノ書第一卷ニ謁的和名

モ亦杖ト造スベキ大サニ至ルモノアリ故ニ厄勒
齊重ニテ田鐸諫刺哈那ト云羅甸ニ暹列力耶兒撲
列斯ト云是レ得暹鐸力斯哈沙人ノ説ナリコレヲ
譯スレハ某斯暴綿ノ野菜樹ノ意ナリ○又土地ニ由
テ力悉拙斯草麻子ノ和名ハ一年立ノ草ナレ其大
サ一樹木ノ如キモノアリ○又的和弗樂斯絀斯ノ
親ニ灌木ヨリ喬木トナルモノアリ即チ匹的屈斯
壯荊和名及ヒ捌力勿劣斯和名ノ類是ナリ○
又此ニ反シテ培養セザルトキハ其性及ヒ形状變
シテ喬木ヨリシテ灌木トナルモノアリ羅甸ニコ

レヲ弗劣質葛列亞兒撲列斯ト云コレヲ譯シテ暴
綿歌思得列斯又暴綿弗兒歌思得斂云フ

草ニ由テ甚夕灌木ノ性ニ近キモノアリ地和思谷里

迭斯人名曰ク厄勒齊重ニテコレヲ達莫尼ト云又達

莫尼悉達莫能以姪斯達莫左亞弗黎哈能以姪斯ナ

ト云是ヲ譯スレハ歌思得斂歌思得兒牽斯歌思

得兒亞屈質荷箇祿乙田福勿禿亞屈質荷箇祿以田

ナト云也即チ灌木様ノ諸草又即チ一莖直立シ

テ堅硬ナルモノヲ云○即チ洎喜未詳按鐸祿沙蒙

和名ヲササビヨ沙祿蒙斯蟾竭兒黃精萎梨爾兒線箇

禄以鐸未^{コト} 榎列^{コト} 按^{コト} 垣兒^{コト} 挾^{コト} 竹桃^{コト} 等是^{コト} 十^{コト} 〇又鐸^{コト} 禄以^{コト}
 憲箇^{コト} 禄以^{コト} 鐸未^{コト} 謝憲^{コト} 迦兒^{コト} 兒^{コト} 種^{コト} 亦^{コト} 厄^{コト} 勒^{コト} 齊^{コト} 亞^{コト} ニ^{コト} 達^{コト} 莫^{コト}
 能以^{コト} 垣^{コト} 斯^{コト} ニ^{コト} 入^{コト} 〇迷^{コト} 蘭^{コト} 絀^{コト} 莫^{コト} 迷^{コト} 莫^{コト} 迷^{コト} 牽^{コト} 斯^{コト} 箇^{コト} 禄^{コト} 以^{コト}
 鐸^{コト} 一^{コト} 種^{コト} 達^{コト} 樂^{コト} 趨^{コト} 斯^{コト} 名^{コト} 離^{コト} 蓬^{コト} 一^{コト} 種^{コト} 〇和^{コト} 樹^{コト} 禄^{コト} 涅^{コト} 以^{コト} 悉^{コト} 亞^{コト} 葦^{コト}
 和^{コト} 名^{コト} イ^{コト} ス 那^{コト} 悉^{コト} 葛^{コト} 謁^{コト} 龍^{コト} 葵^{コト} 〇和^{コト} 名^{コト} イ^{コト} 亞^{コト} 斯^{コト} 達^{コト} 樂^{コト} 哈^{コト} 劣^{コト} 斯^{コト}
 昔^{コト} 氏^{コト} ニ^{コト} 充^{コト} 葛^{コト} 末^{コト} 垣^{コト} 列^{コト} 以^{コト} 斯^{コト} 詳^{コト} 按^{コト} 部^{コト} 禄^{コト} 悉^{コト} 亞^{コト} 和^{コト} 名^{コト} フ^{コト} カ^{コト} ヨ
 等^{コト} ノ^{コト} 類^{コト} ハ^{コト} 厄^{コト} 勒^{コト} 齊^{コト} 亞^{コト} ニ^{コト} 達^{コト} 莫^{コト} 厄^{コト} 悉^{コト} 々^{コト} ト^{コト} 云^{コト} 歇^{コト} 斯^{コト} 得^{コト} 兒^{コト}
 牽^{コト} 斯^{コト} ノ^{コト} 義^{コト} 十^{コト} リ 小^{コト} 灌^{コト} 木^{コト} 刺^{コト} 黎^{コト} 兀^{コト} 嫩^{コト} 苛^{コト} 密^{コト} 那^{コト} ハ^{コト} 達^{コト} 莫^{コト} 厄^{コト} 容^{コト}
 所^{コト} 云^{コト} 歇^{コト} 斯^{コト} 的^{コト} 兒^{コト} 牽^{コト} 斯^{コト} ノ^{コト} 義^{コト} 十^{コト} リ 刺^{コト} 黎^{コト} 屈^{コト} 涅^{コト} 蒙^{コト} ハ^{コト} 達^{コト} 莫^{コト} 諾^{コト}
 斯^{コト} 弗^{コト} 黎^{コト} 哈^{コト} 諾^{コト} 乙^{コト} 姪^{コト} 斯^{コト} ト^{コト} 云^{コト} 福^{コト} 勿^{コト} 禿^{コト} 亞^{コト} 屈^{コト} 質^{コト} 苛^{コト} 箇^{コト} 禄^{コト} 以^{コト} 鐸^{コト}

ノ^{コト} 義^{コト} 十^{コト} リ 吉^{コト} 利^{コト} 諾^{コト} 刺^{コト} 述^{コト} 莫^{コト} ハ^{コト} 達^{コト} 莫^{コト} 厄^{コト} 容^{コト} 弗^{コト} 黎^{コト} 哈^{コト} 諾^{コト} 乙^{コト} 姪^{コト}
 斯^{コト} ト^{コト} 云^{コト} 迦^{コト} 列^{コト} 尹^{コト} 歇^{コト} 斯^{コト} 得^{コト} 兒^{コト} ノ^{コト} 義^{コト} 十^{コト} リ 亞^{コト} 黎^{コト} 斯^{コト} 損^{コト} ハ^{コト} 弗^{コト} 黎^{コト}
 哈^{コト} 厄^{コト} 容^{コト} ト^{コト} 云^{コト} 福^{コト} 勿^{コト} 禿^{コト} 亞^{コト} 屈^{コト} 質^{コト} 箇^{コト} 禄^{コト} 乙^{コト} 鐸^{コト} 牽^{コト} ノ^{コト} 義^{コト} 十^{コト} リ

第二章 生植ノ部分ヲ辯ス

凡^{コト} ソ^{コト} 生^{コト} 植^{コト} ノ^{コト} 部^{コト} 分^{コト} ハ^{コト} 樹^{コト} 及^{コト} 灌^{コト} 木^{コト} ニ^{コト} ハ^{コト} 其^{コト} 部^{コト} 分^{コト} 最^{コト} 厄^{コト} 多^{コト} シ^{コト} 木^{コト}
 本^{コト} 及^{コト} 草^{コト} ニ^{コト} ハ^{コト} 少^{コト} ク^{コト} 草^{コト} 本^{コト} ノ^{コト} モ^{コト} ノ^{コト} ニ^{コト} ハ^{コト} 最^{コト} 少^{コト} ナ^{コト} シ^{コト}
 其^{コト} 部^{コト} 分^{コト} ト^{コト} 云^{コト} モ^{コト} ノ^{コト} ハ^{コト} 生^{コト} 植^{コト} ニ^{コト} 經^{コト} 久^{コト} 附^{コト} 着^{コト} シ^{コト} ア^{コト} ル^{コト} モ^{コト} ノ^{コト} ラ^{コト} 云^{コト}
 又^{コト} 年^{コト} 々^{コト} 落^{コト} 脱^{コト} ス^{コト} ル^{コト} モ^{コト} ノ^{コト} ア^{コト} リ^{コト} 是^{コト} ハ^{コト} 部^{コト} 分^{コト} ニ^{コト} 算^{コト} 入^{コト} セ^{コト} ス^{コト} ノ^{コト}
 名^{コト} ツ^{コト} ケ^{コト} テ^{コト} ト^{コト} 云^{コト} フ^{コト} 毎^{コト} 年^{コト} 相^{コト} 更^{コト} ル^{コト} ラ^{コト} 以^{コト} テ^{コト}
 ノ^{コト} 故^{コト} ナ^{コト} リ

其生植ニ於テ經久保有スルモノハ根、幹、枝、皮、木、膏、木
 心、迷兒屈白木心空疏等是ナリ○又毎年相更テ
 癸スルモノアリ花、萼、葛、的、牽、斯、胡桃、栗、ナ、ト、如、キ、條
 花、ヲ、實、莢、櫻、兒、圓、ノ、珠、ノ、形、其、内、ニ、在、ル、モ、ノ、ヲ、子、ト
 云、フ、斯、怒、斯、的、兒、斯、別、姪、屈、些、兒、斯、又、臘、莫、惟、印、鐸
 些、兒、斯、告、羅、哄、牽、斯、縛、兒、亞、屈、質、屈、海、兒、牽、斯
 或ハ葉モ爰ニ算用ス然レ葉ハ非也何者喬木灌木
 共ニ其葉落ルモノト落ガルモノトアリ其落ガル
 モノヲ羅甸ニ箇、尺、兒、樂、亞、兒、樸、列、斯、ト云フ此類ハ
 聖、硬、ニ、ノ、尖、タ、ル、突、ヲ、結、フ、モ、ノ、也、即、チ、的、列、頗、的、尹

暴、莫、充、篤、釋、香、ニ、斂、質、私、許、斯、暴、莫、乳、香、ニ、充、乙、賤、暴、莫、
 和、名、イ、マ、ガ、ガ、蟠、普、列、斯、暴、莫、側、悉、禿、羅、弄、暴、莫、拘、櫟、
 一、名、ベ、マ、ラ、ガ、ヤ、リ、ル、暴、莫、未、物、兒、田、樂、勿、離、兒、詳、斂、兒、
 名、ニ、ル、ゲ、樂、勿、黎、兒、暴、莫、詳、物、兒、田、樂、勿、離、兒、詳、斂、兒、
 私、禿、拘、骨、○、和、名、羅、邪、末、黎、尹、迷、迭、暹、列、按、埴、兒、
 種、彙、兒、絀、私、詳、未、等、ノ、類、是、ナ、リ、然、レ、唯、祿、兒、牽、暴、莫、落、
 松、○、和、名、ノ、ミ、葉、落、ソ、
 縛、耳、的、兒、翻根羅、甸、ニ、樂、地、吉、斯、ト云、厄、勒、齊、亞、ニ、テ、力、
 沙、ト云、諸、生、植、ノ、最、下、ナ、ル、部、分、ニ、メ、地、中、ニ、親、比、
 シ、テ、養、ヲ、受、ル、所、ノ、モ、ノ、ナ、リ、○、此、物、諸、ノ、生、植、ニ、常、
 ニ、ア、ル、所、ノ、一、部、分、ナ、リ、ト、雖、レ、亦、稀、ニ、根、ナ、ク、シ、テ、

生スルモノアリ即チ葛^カ斯^ス蟠^ハ達^タ免^ミ絲^シ子^コ和^ワ名^ナ和^ワ蘭^{ラン}
ニ私^シ苗^{ミョウ}兒^ニ弗^フ禿^ト云^クモノ根^ネナクシテ植^ウ籬^シ及^ツ草^{ソウ}上^ノ
ニ蔓延^{マン}ス又禰^ニ歛^{セン}達^タ牽^{ケン}寄^キ生^シ和^ワ名^ナ葛^カ莫^ム閉^ヘ兒^ニ能^ニ離^リ菌^{キン}ノ
及^ツ諸^{シヨ}樹^{ジュ}上^ノニ生^スル首^モ私^シ苔^{タイ}等^トハ皆^ハ根^ネナクメ生^スル
モノ也而^{シテ}亦^モ生^ス植^ウ中^ノニ算^ス入^ス
斯^ス禿^ト祿^{ロク}以^テ屈^ク翰^{カン}取^ルト一名^ニ斯^ス禿^ト弄^{ロウ}屈^ク又^{シテ}斯^ス達^タ莫^ムト云^ク羅^ラ甸^{テン}
ニ葛^カ勿^フ堙^{エン}屈^ク斯^スト云^ク諸^{シヨ}樹^{ジュ}及^ツ灌^{カン}木^{ボク}ニ於^テ土^チ中^ノヨリ幹^{カン}
立^ツシコレヲ以^テ上^ニナル諸^{シヨ}部^ブニ養^{ヤウ}ラ送^{ソウ}ルヲナス
此^{コノ}部^ブヲ草^{ソウ}ニ於^テハ斯^ス得^{トク}兒^ニ莖^{セイ}ト云^ク羅^ラ甸^{テン}ニ葛^カ勿^フ力^{リク}斯^ス
氏^シ葛^カ勿^フ力^{リク}帥^{スエ}劣^{レツ}斯^スト云^ク實^{ジツ}ニ相^{サウ}當^{トウ}レリ

濕^{シツ}缺^{ケツ}乎^フ天^{テン}由^ユ藥^{ヤク}ト孫^{ソン}枝^シ也^ニ一名^ニ尾^ビ得^{トク}耳^ニ數^{スウ}可^カ天^{テン}又^{シテ}咄^{トク}迭^{テツ}耳^ニ掘^{ケツ}
話^ワ斯^ス氏^シ云^クフ羅^ラ甸^{テン}ニテ斯^ス禿^ト祿^{ロク}涅^{ニエ}斯^スト云^クフコレ諸^{シヨ}樹^{ジュ}
及^ツ灌^{カン}木^{ボク}ノ根^ネ際^{サイ}更^ニ萌^{メイ}生^スルモノ也^ニシテ移^シ裁^エエ
ベカラザルモノ也又^{シテ}根^ネヨリノ更^ニ突^{ツク}生^スルモノ
ハ壓^{オス}條^{ジョウ}シテ移^シ裁^エレハ大^{ダイ}樹^{ジュ}ニ至^ツルモノナリ
部^ブ祿^{ロク}郭^{クワク}翰^{カン}本^{ホン}ト一名^ニ斯^ス禿^ト弄^{ロウ}郭^{クワク}ト云^ク羅^ラ甸^{テン}ニ禿^ト倫^{リン}訶^カ斯^スト
云^クフ樹^{ジュ}翰^{カン}ノ下^ノ部^ブ根^ネニ近^{チカ}キ処^{トコロ}ニシテ枝^{エダ}ヲ分^{ワケ}タザル
処^{トコロ}ナリ
達^{タツ}見^{ケン}翻^{ヘン}枝^シト羅^ラ甸^{テン}ニ辣^{ラク}密^{ミツ}ト云^ク諸^{シヨ}樹^{ジュ}木^{ボク}ノ幹^{カン}ヨリ分^{ワケ}生^スル
モノニシテ四方^{シヨウ}ヘ廣^{ヒロ}延^{エン}スルヲ猶^{ナド}人^{ニン}身^{シン}ノ腕^{ウデ}アルガ

如シ故ニ不^ボ鬻^エ杓^ト吸^ヒ耳^ニ及^リ立^リ乎^カ斯^ス人^ノカ詩ニ木ノ事ヲ
詠シテ曰ク

*Nem Jist Se bannen stork hewer tucken see
votbylen,*

*En die noch mijn noel meet als arm^{or} gijt
votbylen.*

斯^ス告^コ兒^ル斯^ス翻^スト一名悉^シ缺^ケ兒^ル列^レハ樹ノ最外面ナル部分

オリ其内又種々^ニ差^シ別^レアリテ以^テ牙^ノ榦^ノ莖^ノ枝^ノ根^ノヲ被^フ

包^フ不^レ猶^シ久^ク身^ノノ膜^ノ皮^ノ表^ノ被^フ 匠^ニ靴^ニ提^ニ綱^ニニ曰^クク皮^ハ厚^クフ

フモノノフ表^ニ被^ト謂^フ甚^ク薄^ク透^亮ニ被^ル其^上ヲ覆^フ

固^ク着^セリ大^ニ傷^ヲ發^ス泡^等ニテ剥^リ離^スル透^薄ノ皮^即チ

是^ナリ 瘡^痂アルガ如シ ○木皮ハ單^ニ複^ノ二種^{アリ}

○單皮ハ甚^ク厚^シテ屢^ニ分^ラ別^ツ何^{ント}ナレハ外

面^ハ麁^糙ニメ鱗^ニ皺^又皸^裂スルモノアリ内面ハ平

滑^{ナリ} ○此部ヲ羅^旬ニ^ニ紕^ニ尼^ニ葛^ト云^フ衣裳^ト云^フル義

ナリ其物ヲ覆^フヲ以^テノ故^{ナリ}又カ別^レ兒^トモ云^フ

是^昔時^書冊^ニ代^テ寫^字セシカ故^{ナリ} ○複皮ハ弗^レ

力以兒暴莫接骨木思樸耳牽忽勿未禿等是也
忽勿禿材ハ諸樹灌木ノ内部ニシテ皮ヲ以テ覆ヒ

體及ヒ肉ト謂ベキモノ也○材ノ外部皮ニ近キ処

ハ軟ニメ白色ナリ羅甸ニコレヲ亞兒皮魯牛無ト

云和俗シラタ甚夕腐蝕シヤスシ
斯的屬邊木理ト斯禿離綿又斯達榮綿云羅甸ニテ

百郭質涅私ト云厄勒齊亞ニテ郭列鐸涅私ト云フ
是レ材ノ上下ニ違スル縦直ナル條理ニメコレニ
從テ割裂スヘキモノナリ故ニ又羅甸ニテ印的兒

發兒樂ト云フ

倏兒的木身ト離ス即チ材ノ中心ナリ又迷兒古ト云

羅甸ニコレヲ迷丟樂又箇兒ト云フ

迷兒古和俗ヅイ何モノモ亦材ノ中心ニメ鬆脆柔軟
ナルモノ也即チ弗力以兒忽勿禿接骨ノ中心ナル

モノ是ナリ

斯得列翻スト一名斯天竭兒私草屬ノ莖ハ羅甸ニテ葛

勿列私ト云又葛勿力許力箇力許力斯葛必許兒蜜
ト云大ナル者ヲ斯得斂ト呼小ナル者ヲ斯得兒牽
ト呼フ或ハ斯脱百斂又法兒綿ト云且ツ暴念豆屬

箇楞穀離禿蓋和等ノ茎ヲモ亦斯脫百斂一名法

兒綿ト云フ
歩刺鐸葉トハ諸生植ノ衣服裝飾ニシテ羅甸ニコレヲ覆

立勿無ト云厄勒齊亞ニテ霏ハイ以兒論ト云此物散落
スレハ恰モ裸體ノ如シ

步而武綿花トハ諸生植ノ愛觀スヘキモノニ即チ

實ノ親睦ナリ羅甸ニテコレヲ桴陸斯ト云厄勒齊
亞ヲテ按禿私ト云何ントナレハ諸生植各其性ニ

從テ花後実ヲ結フモノナリ

箇訥百一名蒲以斯牽斯ハ羅甸及ヒ厄勒齊亞ニ

葛立以郭數ト云初ニ花ヲ此ノ内ニ含蓄レ後実ヲ

其内ニ保有ス

沓辣以牽斯羅甸ニ斯達密納ト云細小ナル纖條

ニメ沓辣以煙冠葉ヲニテ花底ヨリ萼ヲ破リ出ツ

訥邊英頭トハ花英ノ頂ニアル星点ナリ英ヨリモ少

ク大ナリ羅甸ニテ亞必此私ト云フ

偃凸建斯花辨底ハ花辨底ノ白キ処ニノ羅甸ニ蘊水

斯ト謂フ羅煖類薔薇及ヒ其他重瓣ノ者ノ花底ノ萼

ニ固着スル処ハ本色ナクメ白色ナリ是故ニ凡ソ

花ヲ飲劑ニ入レ用ルトキハ其処ヲ去ルナリ

葛的建斯

ハ花ノ圓ク狹長ニメ下垂スル者也

卽チ暹缺兒諾禿名胡桃○和華謝鞏兒種○和名

母兒別書尹名桑○和別勿訣等ニ於テ見ルヘ

シ羅甸ニ逸乎留斯ト云フ

孚劣郭禿翻ス羅甸ニ孚劣郭禿斯ト云厄勒齊亞ニ葛

兒刺斯ト云子仁此ノ内ニ藏ス又子仁ノ露レテ生

スルモノアリ

薄兒即チ突ノ珠一名箇布又呵弗禿ト云羅甸ニ葛彪

禿ト云厄勒齊亞ニ缺法歷ト云圓夕隆起ノ珠形ヲ

ナス云ノラ云或ハ蒜様ノ根モ亦薄兒ト名ク羅甸

樸兒列建

ハ同狀ノハナル者ナリ羅甸ニ葛必

緇留無ト云厄勒齊亞ニテ缺法力容ト云卽チ苛勿

兒嬰粟○和ノ穀ノ如キ是ナリ子其内ニアリ

合曷物名英ト一名閉勿列羅甸ニ悉力苦罰ト云厄勒齊

垂ニ篤練質容ト云コレハ狹長ナル外皮ニメ其内

摘ムヘキ顆粒及子仁ヲ藏セリ○此物ニ諸子仁ヲ

藏ルヲ以テ歩刺曷斯建私小囊ノ蒲以斯牽斯小室

仁名ク又暴斯天華禿建私小桶樸兒些建私小船ナ

ト云羅甸ニテ薄兒力訶力的噓發劣乎力發劣乎鞏

發斯^{ハキ}訶^キ樂^ラ達^タ。祿^{ロク}訶^キ樂^ラ面^{メン}達^タト名^ナ付^ツク又^{マタ}其^{ソノ}全^{ゼン}体^{テイ}ニ謝^{シャ}翳^イ
掘^ゲ兒^ニ魚^{イサ}名^ナノ如^ノキ刺^スアル者^{モノ}ヲ羅^ラ甸^ニニテ謁^エ及^キ左^サ又^{マタ}謁^エ
及^キ納^ナ達^タト名^ナツク

箇^コ祿^{ロク}哄^フ建^{ケン}斯^ス
傘^{カサ}狀^ノト翻^{ハク}ス是^レ漢^ノ人^ノ所^レ謂^フ也^{ナリ}一名^ニ箇^コ祿^{ロク}哄^フ建^{ケン}コレハ莖

頭^{カウ}ニ多^クノ小^コ枝^シヲ分^ク出^スシ攢^{ソウ}簇^{ソク}シテ四^シ形^ノヲナス初^{ハジメ}ノ

花^{ハナ}ヲ開^キ後^{ノチ}子^コヲ結^スフ厄^エ勒^{ラク}齊^{セイ}亞^アニテ斯^ス悉^{シツ}亞^ア入^ル容^{ヨウ}ト

云^フ羅^ラ甸^ニニテ由^ユ首^{シュ}別^{ベツ}樂^{ラク}ト云^フ食^{シキ}時^{トキ}ニ卓^{タク}上^ノニテアツニル

蠅^{エウ}シ掃^{スウ}フ扇^{セン}ニ似^ニタルガ故^ノナリ

斯^ス處^ニ桴^フ建^{ケン}斯^ス 羅^ラ甸^ニニ桴^フ布^フ彪^{ヒウ}斯^スト云^フ花^{ハナ}鐵^{テツ}メ後^{ノチ}コレニ

子^コヲ善^シシ甚^{シク}毛^{モウ}ニ似^ニタル者^{モノ}アリ又^{マタ}斯^ス處^ニ苛^カ兒^ニ建^{ケン}私^シト云^フ

第一章

草木ノ功カヲ論ス

草木ノ功カハ羅^ラ甸^ニヲ医^イ言^{ゴン}ニ發^{ハク}訶^キ兒^ニ他^タ約^{ヤク}斯^スト云^フ今^{イマ}

爰^{コゝ}ニ生^{シユ}育^{イク}長^{チヤウ}青^{セイ}及^キ花^{ハナ}実^ミヲ造^{ゾウ}ス等^{トウ}ノ内^{ナイ}景^{ケイ}ノ功^{コウ}カヲ説^{セツ}

ズ唯^{タリ}人^ニ身^ニ中^ニニ於^テテ其^{ソノ}成^{セイ}功^{コウ}ノカ^ヲ説^{セツ}ク而^{シテ}已^ム

其^{ソノ}功^{コウ}カニ種^ルマ^リ○一^ハ人^ノ身^ノ部^ブ分^{ブン}ノ變^{ヘン}化^カニ關^{ケル}係^{ケイ}シ

一^ハハ養^{ヤウ}育^{イク}ニ関^{ケル}リテ身^ニ体^ノノ諸^{シュ}物^{ブツ}ヲ增^{ゾウ}益^{イク}ス○諸^{シュ}草^{ソウ}木^{ボク}

ノ全^{ゼン}體^{テイ}及^キ葉^{エフ}根^{コン}等^{トウ}ニ於^テテ人^ノ身^ノノ諸^{シュ}質^{シツ}ヲ增^{ゾウ}益^{イク}スルノ

功^{コウ}アルモ^ノヲ食^{シキ}品^{ヒン}トス羅^ラ甸^ニニ「ア」ト云^フ○身^ニ体^ノノ部^ブ

分^{ブン}ヲ變^{ヘン}化^カスルノ功^{コウ}アルモ^ノヲ菜^{サイ}品^{ヒン}トス羅^ラ甸^ニニ「ア」ト云^フ

ト云^フ○右^{ミナミ}ノ功^{コウ}カ或^{シテ}ハ著^{シク}シキモ^ノアリ羅^ラ甸^ニニ「ア」ト云^フ

存^ニ「[」]或ハ著シカラサルモノアリ羅旬ニ「
ルゲラト云」云厄勒存^ニ「[」]イナメイト云」

其著シキモノハ水ノ直ニ潤シ火ノ直ニ契セシムル
カ如キ直ニ其功ヲ顯スモノヲ云フ

著シカラザルモノハ直ニ其功ヲ顯ハサズト雖[」]終

ニ其功ヲ成スヲ云フ

哈^ガ列^レ拙^ニ斯^スハ其著シキ功ヲ全^ハ成^ト云著シカラサルモ

ノ[」]未[」]全[」]成[」]ト云是其功未[」]タ[」]成[」]ラ[」]サ[」]レ[」]氏[」]終[」]ニ[」]成[」]へ

シトノ義ニノ現ハニセサルノ意ナリ便チ初生ノ

小児ト云初生ノ犬ハ獵犬ト云ガ如シ

其著シカラサルノ功ニ

ハ他ノ碍ナケレハ其性ノ終ニ自ラ終ニ全

成ノ功ニ至ル便チ上ニ言ル所ノ初生ノ小児モ漸

長スレハ道理ヲ辨スルニ至リ初生ノ犬モ長スレ

ハ獵ニ用ラル、ガ如シ

ハ其功ヲ成ニ甚便ナル質アルモノ是ナリ

○其質其功ヲ終ルニ甚タ近キモノアリ哈列拙斯

口ハセイスト云羅旬ニ「[」]コチテシテスト云フ又「[」]コチ

便チ煙ハ炎ニ近ク活物体中ノ血ハ肉ニ近キガ如

シ是炎ノ煙トナリ血ノ肉トナルニ甚シキ變化ナ

キラ云也○然に水穀胃ニ入テ消化スルハ肉トナ
ルベキモノト雖に上ニ歸ル如ク甚近キモノニア
ラズ先ツ變メ血ニ化シ而メ肉トナルカ故ナリ○
尚ミシチケシテキノ甚シキヲ云ハ未消化ノ醴デーク母ゴロト蒸餅大
麥タル光頭麥等ノ如キ肉トナルニハ尚餘多ノ變化ヲ
經ルモノヲ云○右ノ諸物ヲ哈列拙斯ハ肉ト成ル
ヘキ物ト云モ可ナラサルニアラス○以上ノ諸論
唯食物ニ關係スルモノヲ云フ
藥品ニ於テモ亦其理食品ニ存シク著シキト著正カラガ
ルモトトアリ○而メ藥物ハ其功ニメ功ヲ成サズ

自ラ變化メ功ヲ成ス然に食品ノ如ク甚シキ變化
ハアラス便チ性熱ナルモノハ温メ寒ナルモノハ
涼シ大熱ナルモノハ癸泡スル等是ナリ是皆体中
ノ温暖氣ヲ得テ變化ヲナス也

何者活物ノ身体ハ其飲食物中ニ於テ變化セサレハ
コレガ運動ヲナス不能○藥物ノ功ノ著シキモ
ノハ譬ハ乾ケル蠶リト自ラ燃ユルニアラス火ヲ得テ
而メ燃ユ此蠶リトノ燃ルハ著シト雖に燃サレ以前
ハ著シカラザル也○凡藥物ハ己カ体中ヨリメ寒
熱ヲ興ヘサレバ彼ヨリメ煖ノ且ツ涼ナラシムル

一能ハズ猶火ノ自ラ増益セズ薪ニ由テ増益スル
ガ如シ○故ニ諸物ノ温暖ヲナスハ先我カ体中ヨ
リメ然ラシムルト奇トスルニ足ラス

尚又審ニコレヲ論ゼン一二ノ熱蒸ヲ以テ細末トシ

冷体ノ皮上ニ傳スルニ其体ヲ暖ムルトナシ故ニ

哈列拙斯ハ冷体ニ蒸劑ヲ貼スルニハ且ク摩擦ス

ベシコレニ由テ温暖ヲ催シ又其粘稠液ヲ稀釈シ

蒸功ヲメ渗透シ身体ノ熱ヲ添テ変化ヲナシ功ヲ

全スルガ故ナリ

元テ蒸氣ノ功ヲ逞セント欲スルモノハ先ツ擣り細

ニ碎キ而メ飲劑ニ供スベシ○譬ハ乾ケル薪細小

ナルモノハ燃易ク粗大ナルモノハ火ノ暑クコト

難キカ如シ○故ニ味ニ由テ功ヲナスモノハ先ツ

コレヲ擣キ碎キ或ハ齒ヲ以テ咬咀シテ用レハ其

功大ニ勝レリトス

第四章

第一ノ功用ニシテ主治ノ差別及ヒ
其度ヲ論ス

凡ソ藥物ノ主治功用ニ各區別アリ先ツ初ニ説ク者
ヲ第一ノ功用トシ次ヲ第二第三トシ終ヲ第四ト
ス此ハ前ノ三章ニ説トコロ及ヒ其形状ニ因テ出
ルニアラス只其物ヲ質驗審察シテ得ル所ナリ
第一ノ功ト云ハ火気水土ノ四元ヨリ来ルトコロニ
シテ聊カ他ニアツカラザルモノ也故ニコレヲ以
テ諸物ノ功用ノ根底基礎トス但シ第四ノ功ヲ除
キ其他ハ著シク性質曾保方^{ホウ}然モ多ノ形体ニ四

元ノ質ヲ含有セスト云ナシ

第一ノ功用ハ温涼潤燥ノ四ナリ又併合ノ功ヲナス

者アリ即チ温ト潤ト合シ或ハ温ト燥ト合シ又寒

ト潤及寒ト燥ト合スルカ如キ是ナリ

彼ノ諸功ノ間ニ平和中等ノ功アルモノアリ其性即チ以

上ノ諸功ノ相連綴セルモノモ温ニアラス涼ニ

アラス潤ニアラス燥ニアラガルモノ也○其他ノ

諸功ハ其著レキ所ノ性ニ從テ名ツクコ、ニ了解

スベキハ各其性ノ偏ナル処ニ多少アリ故ニ諸飲

劑ニ用ルモノ其功用ノ位度等シカラズ温涼潤燥

等ノ功各過不及アルニ由テナリ

右ノ諸功ノ差等ヲ辨別考究スルヲ古ノ羅甸學者

ハ脰兒入涅斯ト云厄勒齊亞ニテ達屈塔斯ト云又

亞樸斯達列乙斯ト云哈列拙斯ハ亞力禿莫乙ト

云即チ數ナリ今ノ學者ハ哈樂述斯ト云和蘭ニ譯

メ達棘邊階何古天位ナ竭倪斂リ數ナリ弗兒私吾兒

斂ナ差別弗兒的裂見ナ別トスコレラ哈犂田譯ト云

フコレラ四度ニ別ツ

第一度ハ平和ノ功ニトハ僅ノ差別其身體ノ運動ヲ變化スル

モ亦著シカラス即チ榮類燔類ノ油ノ如キハ火熱

ヲ清涼ニス然レ其寒冷ニ至ルホドノ害ナク平和ノ
功ニ近シ此ニ由テ其事ヲ考レハ平和ノ質ヨリハ
熱濕燥ヲ除ク

第二度ハ燥潤寒溫ノ功カラナスト雖レ著シク見徹
スヘキホドニハ至ラサルナリ

第三度ハ其功力第二度ヨリモ強シ然レ其極ニ至ラ
ズ

第四度ハ其猛烈ナル功カラテ速カニ其極ニ至ル
故ニ平和ノ功ヨリハ退テ最遠シ設令ハ甚峻烈ニ
ノ大熱ナル諸物ハ人ノ皮膚ヲ毀傷シ癰泡及瘡痂

ヲナス其寒冷ナル物ハ麻痺ノ以テ其知覺ヲ奪フ然
レ燥ノ第四度ニシテ大熱ヲ兼サル諸物アルナリ
捌ハ勿ウ劣シ斯ス挨エ及キ濕シ達タ人ノハ葛カ兒ル屈ク石ノ哥カ閉ヘ兒ル羅ラ鐸ト騰ト密ミ蟠パン
ハ燥ノ最レ過度ナルヲ以テ又大熱ノ物トス○
燥ノ第三度ニ於ルモノハ大熱ナラサル物アリ則チ
強ク聚斂スル物是ナリ我コノ次ニ詳ニ論ベシ

第五章

藥物ノ氣氣ノ成質ヲ論ス

我藥物ノ氣氣ノ成質ノ大畧ヲ説クハ其功カヲ明ク
セントスルニ豫メ知ルヘキカ為ナリ○若シ此事
ヲ知ラサレハ第一ノ功ノミニアラス第二第三ノ
功ヲモ審察スルヲ能ワズ故ニ又爰ニ附屬ス

氣氣ノ成質ト云ハ薄或ハ細ナト、稱スルモノナリ
コレヲ厄勒齊亞ニテ列布禿迷列ト云羅甸ニテ的
能乙勿莫、捌兒質勿莫ト云フ微細氣氣ノ義ナリ又
粗大ト稱スルモノアリ厄勒齊亞ニテ捌倡迷列ト
云羅甸ニテ葛樂斯沙劣莫、捌兒質勿莫ト云粗大氣

氣ノ義ナリ

細氣氣ハ精微細小ニメ速ニ分碎融解シ易キ質ヲ云

フ

粗氣氣ハ細微ニ分解シカタク固着凝滯メ粘稠ナリ

質ニメ融化セサルモノヲ云

哈列拙斯曰ク凡ソ細小ナル氣氣ハ水ト氣ニ若クモ

ノナシト○故ニ彼書第一卷ノ十四章悉莫布斂ノ

功用篇ニ水ハ速ニ毛髮及ヒ迦屬姪斂表被ラニ流

入メ其氣氣ニ滲透蔓延スト云ヘリ且ツ氣モ亦至

テ細微纖小ニ分タルモノ故ニ能粗大ノモノヲ容

易ニ透徹スル一ヲナスコレ亦前書第一卷二十四
章で見タリ○コレニ由テ其紀原ヲ考ルニ細薄ナ
ル氤氳ハ氣ヨリノ配分スルモノ也故ニ^{氣質物ト}氣質物ト
云ナリ即チ其細薄ナル質ニ香氣ヲ保ツト^{捌勿劣}捌勿劣
斯^ス埃^エ及^ギ涅^ネ達^ダノ説ナリ又粗大ナル氤氳ノ物ヲ土質^{アレルトマシク}
物ト云ヘリ

細氤氳ノモノハ酒及ヒ水ニ浸メ速ニ其氣ヲ滲出シ
ヤスシ粗氤氳ノモノハコレニ反メ其氣ヲ水液ニ
發出スル一難シ

コレヲ弁ゼントセバ彼胡椒ニ於テ見ルベシ粗氤氳

ニメ香氣スクナク其功ヲ質ニ存シ諸水液ニ其氣
ヲ滲出スルナシ故ニ其功大抵胃ヲ刺戟スルニ止
ル肝藏ニアツカル一ナシ^ハ哈^ガ列^レ拙^ツ斯^スノ第一卷養生
法中ニ説ガ如シ

且ツ葛^カ楠^ナ兒^エ桂^ケ枝^シハ細氤氳ニメ^ニ氣質ヲ含^ルミ甚^シ芬^フ香^クナ
ルヲ以テ頃刻ニメ其氣ヲ水液ニ滲出ス

第六章 第二ノ功カヲ論ス

第二ノ功カハ第一ノ功ニ次テ相問セサルモノナリ

即チ軟和硬結輕疏稠厚閉塞吮吸按摩掃除

淨消化保持壅閉粗糲鎮痛灸痛等ノ功是ナリ○今

其要領ヲ畧辨ス

勿耳撒郭天迭軟和ト羅甸ニ「エモルリ」チヤト云

硬腫セル諸瘍及ヒ硬結ノ肉腫即チ悉極兒祿斯榮

腫ノト名ツクル等ノ者ヲ軟和ス○此物性膿ヲ釀

熟スルノ諸劑ト大ニ異ナラス共ニ中等ノ熱及ヒ

燥性ナリ然レ其主治スル所ハ異ナリ○釀膿劑ハ

其性身体同等ノ溫暖ニノ聊モ其滋潤ヲ増減セズ

○軟和ノ諸物ハ身体ノ溫暖ヨリハ少ク強キ熱ヲ

突シ且ツ少シク滋潤ノ性アリ故ニ其強猛ナル熱

ヲ以テスルヨリハ反テ能ク運動ヲ催起ス設令過

度ノ熱ヲ以テストモ其硬ヲ軟和スルナシ○故

ニ此ノ釀膿劑ハ其物ニ附着閉塞スルナリ羅甸ニ

「エムプラスチ」故ニ内ニ含有スル所ノ熱ヲ増加シ

其形質ヲ強壯ニセス是汗孔ヲ閉塞スルガ為ナリ

羅甸コレト云フ

○又滋潤ヲ將來スル軟和ノ物アリ是諸水液ニ適宜

熱ヲ含ムモノハ即チ軟和スルナリ○故ニ血ノ質成
ハ滋潤ナルニテ軟和スル也○又滋潤ニテ軟和ス
ルニニマリ一ハ内部ヨリメ全身冬ク滋潤軟和ス
ルモノ也是レ身体ノ養自然ノニ由テ致ス者ニメ即チ真
ノ滋潤ナリ一ハ外部ヨリノ全身ノミナラス又ハ各部各腔ニ限テ温湯及
蒸熱劑ヲ以テスルモノ是ナリ

勿耳合身ルレニ斂送レニ硬結ト羅甸ニ「イン」ジラニチ「ア」ト云厄
過度ノ熱及過度ノ寒ヲ以テ燥カス者ナリ○何者
寒熱トモニ甚レキトキハ即チ硬結ス凡ソ獸脂ノ
類ハ寒ニ遇ハ凝結ス塗泥ハ火熱ニ遇ハ石ノ如ク

変スルヲ以テ見ルベシ○又寒熱ニ因ラス燥ノミ
ニテ硬結スルナリ○其燥質ノミニテ硬結セシ
ムルハ諸瘡類ノ肉爛潰シタル如キ異常ノ湿気及
外誘ノ水気ニ由テ柔軟ナルモノヲ硬結セムハ
キカ為ニ浸蝕刺傷等ノ強猛ナル功ナキ燥劑ヲ用
レハ著シク乾燥硬結スルナリ○即チ燥ノ功ナル
物ニ燥スト硬結スルトノ二種ヲ附屬ス一ハ其硬
結ヲナス可ガ為ニ其部ノ形質ヲ変スルヲ以テ真
ノ硬結トスルナリ一ハ諸腔内及汗孔等ニ充塞セ
ル液ヲ減スルノ功アリ

○爰ニ一種ノ硬結アリ是物ノ充實スルニ由テナル
 モノ也即チ皮囊ノ物ヲ充タムルトキハ膨脹スル
 カ如シ是亦硬結ノ類ナリガレヒスハコレヲ得
 件直鄰牽埴デ又物埴兒ス班級シ屈グト云厄勒
 齊亞ニ按質低封ト云テ性質ノ硬結トハナサ、ル
 也○然レガレヒス哈列ハ細斯ハ單味能毒篇見タリコレヲ硬結法
 ノ中ニ算入テ稠厚劑ノ後ニ載タリ
 ○發兒鐸ハ硬固トハ中等ノ肉ヲ和シ且ツ按壓スルヲ
 云フ
 ○殺骨土サ緩ク和ト皮肉ヲ集合スルモノヲ和スルヲ云

是レ其種々ノ物ノ聚合シテ成ルニヤラス唯一物
 相叢テ成ルモノ也設令ハ穀類ヲ夥シク積ミ又鈎
 針ヲ多ク組合セ或ハ毛髮ヲ結合セタルカ如ク混
 合錯乱スルモノヲ能ク和解スル等ヲ云フ
 祿骨ハ禡建埴ハ輕疏ト羅甸ニ「ロ」フウニチ「レ」ト云ヒ
 又「ア」レフチハ皮膚ノ汗孔ヲ開キ各部ノ諸毒ヲ輕
 カト云フ
 疏稀薄スルヲ云○中等ノ熱ニノ精微ノ氣氣アリ
 微ク燥ス功アリ葛密兒列ハ高蒿一種○和味鐸末劣
 物空白蜀葵○和名○大熱ノモノハ輕疏セス却テ速
 ニ焦燥ス故ニ其カラ以テ稠厚シ且ツ燥ス○コレ

ニ反ノ中等ノ過ハ其道路ヲ開キ其精微ノカラ以
ラ能ク其徹底ニ至テ痛ヲ和ク

○祿骨禿一名逸イ乙姪兒ル輕疏又空ハ井ノ空虛及洞穴

或ハ汗孔ノ開ケル等ヲ云即チ斯封些和名ウミ彪

逸莫斯的煙浮石〇和名等ノ質ニテ見ルベシ

○地郭禿翻稠森ト前ノ反對ニ汗孔及洞穴等ノ閉塞

スルヲ云フ羅甸ニ「デン

地郭禿建垵翻稠密ト齊羅甸ニ「アンデンチヤト云厄勒

前ニ反ノ汗孔ヲ充塞シ鬆疏ノ処へ水氣固ク充塞ス

○此其性清冷ニモ土質ニモアラヌ又氣質ニモア

ラズ唯水質ノ之也而ノ水質ノモノハ聚斂スルイ

ナク氣ヲ含テ能ク充塞セシム然モ其軟和ノ性ニ由

テ緩ス即チ同鐸兒和名イワ樸兒些列印齒

覓ノ類是ナリ

膻フ百念姪問達ト羅甸ニ「アパリーンチヤト云厄勒齊

諸關節ノ凹空ヲ開クコレ羅甸ニ所謂諸管ノ口ヲ

云フ○是ハ溫ニメ辛辣ノ物ヨリハ氣氣粗大ナリ

奇兒建思部羅鐸未詳羅屈蒜亞俞印葱等ノ如キ是

斯ス突ヒ邊ダ垵ダ壅過ト羅甸ニ「コンスチパンチヤト云厄勒

翻ス齊亞ニ「スタダノチカト云フ

諸管口ヲ閉テ汗孔ヨリ外泄スベキ毎用ノ敗液ヲ
皮膚ノ内ニ伏藏スルノ功ヲ云○此ハ寒ニメ氣氣
粗大ニ少モ銳利ノ性ナキ者即チ暴カス漢亞兒迷
尼印石脂及々如此土質ノ諸類是ナリ○故ニ強ク
瘞過セントスルモノハ土質ノ物ヨリ佳ナラザル
ハナシ
亞按的列建煙ハナシ
訕收ト厄勒荷亞ニ「ヘルクチカ又「エロ
ト云フヤ諸水液ヲ引キ身体中滲没ノ處ヨリ引出
スノ功ヲ云○此温ニメ精微ノ氣氣ヨリメ成ル○
故ニ熱ハ實ニ自己ニ引モノ也而メ其氣氣精微ナ

ルモノハ其引テ彌強シ○其中等ニ引モノヲ熱及
燥ノ第二度トスコレニ少シク過タルモノヲ燥及
温ノ第三度トス夫ヨリ過テ引モノヲ熱ノ第四度
トス是レ其熱ノ多少ニ由テ引テモ亦多少アル也
○又哈列拙斯ハナシノ説ニ噲引ノ諸物ヲ二種ニ分テ
リ一ハ自己ノ性質ヨリメ引クハ厄勒荷亞ニ「ア
此ハ自然ヨリメ発スルモノ也一ハ腐朽スルヨリ
成モノアリ○自然ヨリ発スルモノハ其傳質地屈
他莫拙斯ハナシ草名他捌悉亞ハナシ撒哈閉拙莫ハナシ等ノ如
キ是ナリ○腐朽ヨリメナルモノハ煙噎斯些莫

歇弗^ハ姪^デ噎^ク醜^ク醜^ク母^ノ迷^ス斯^ト壳^ト毒^ト即^チ鳩^ノ鴛^ノ如^キモ^ノニ
ノ其他ノ物ヲ云ニアラズ○次ニ又喻引スルモノ
アリ此亦彼ニ同クノ著レキ性ヲ著ワサズ○則チ
諸下利スル諸薬是ナリ或ハアレキニヤト云
コレ第四ノ功ニ算入ス

物^生夜^ル兒^デ姪^デ烈^デ憲^ト姪^ト按壓ト厄勒奇重ニアハク口ウステ
翻スカト云羅旬ニレバキチ
ト云フ諸経絡ニアル液内部ニ按壓スル也性寒
ニノ粗氣氣アリ○何者寒ハ物ヲ退逐ス其功一尋
ア過レハ駈逐スルナリ是レ氣氣ノ粗大相加ルヲ
以テノ故ナリ○即チ味酸清酸清ノ諸物苛兒與ヒ斯

治^熱熱^ノ蒲^桃野^生石^榴花^及石^榴實^散等^是ナリ

○聚^サ斂^シノ諸^サ物^ト羅旬ニアストリン、モ亦退逐スルノ功
アリ其氣氣精微ナルヲ以テ故也即チろケルイ腸^ノ缺^ル兒^ノ諾^ル天^ノ
胡桃ノ皮汁ノ如キ甚強ク聚斂ス而メ甚精微ナル
氣氣ヨリナルモノ也○何者聚斂ハ其質ノ精微ニ
由テ甚功アリトス○故ニ聚斂ノ諸物ハ是其質ノ
精微ナラサルモノハ甚深処ニ達スル能ワズトレ
其粗大ノ質其経絡ニ壅塞シテ身体ノ内部ニ通達
セザルカ故ナリ

亞弗華乾姪 アブハゲンデ
翻除 ハル 上羅甸ニ「アブスレルゲンチヤ」又「テ
カ」ト云フ 粘液及寒液ノ身体ノ外部汗孔或ハ潰瘍
ニ粘稠固着スルヲ滌除スルヲ云○其質精微ナル

ニ由テ燥スノ功アリ○而メ寒熱ニ甚シカラサ

レハ滌除ノ功アリ故ニ其寒過ヲ論スルヲナシ○

故ニ寒ニメ滌除スルモノハ 竭兒斯禿大麥力麼念

ノ液汁思迷兒縛兒禿兒

温ナルモハ

蜂蜜砂糖等是ナリ

Agapante per Hyeme

速乙苛飲

翻流 ハル 上羅甸ニ「エキスピルガンシヤ」又「ア
ル」ト云フ 内部ノ諸臟肝脾及諸脈ノ

空穢ヲ流瀆ノ其閉塞充塞ヲ疏解ス。即チ焔硝亞歇

羅涅類 劣必細 ハル 及焔硝氣ノ諸物苦味ノ諸物

等皆少シク聚斂ノ功アリト雖モ流瀆ノ諸物トス

○此等ハ其性質ヲ辨別スルトキハ滌除ノ諸物ト

異ナルヲナシ唯其功ノ強弱ニアル而已○何者汗

孔及内部ノ諸道ヲ流瀆スルハ滌除スルヨリハ薄

ク精微ノ氣氣アリテ温ルヲ中等ナリ即チ焔硝氣

及苦味ノ諸物是ナリ○エセラ皮上ニ貼スレハ能

肌膚ノ不潔及潰瘍ノ不潔物ヲ滌除ス且ツ全ク聚

斂ノ功ナシ若此物ヲ飲服スレハ設令少ク聚斂ノ

功アリに猶大管ヲ流滴シ且滌除ス所謂内臓及諸
脈ノ空隙是也○何者コレヲ外貼スルハ小管ヲ
速ニ聚斂閉塞ノ流滴スルニ至ラシメズ○然に腹
及肝脾其他ノ諸藏ノ如キ部ハ大管アリテ諸管ノ
強壯ナルカ故ニ流滴ノ助ヲ受ルテ多シ其管ノ小
ナルモノハ聚斂ノ功ヲ以テスルハ却テ毀傷ヲ
受ク○故ニ亞兒設涅菴菴ヲ飲服スレハ甚能ク諸
管ヲ流滴ス又コレヲ外傳スルトキハ滌除ノ功ナシ
順麻建姪シ稀薄ト羅甸ニ「シ」ヲ云ニシヤハ「ハ」ニキステ
ト云フ「カ」流滴ノ諸物ニ於テ最に稀釈ニシ且精微

ニスル功アルヲ云フ○何者粗糲稠厚ノ液ヲ精微
稀釈シ且滌滴開達スルノ功アル諸物ヲ云是レ哈
列拙斯ノ説ナリ
別些天姪ベ保持ト羅甸ニ「ハ」イルリ子ハ「ハ」厄勒奇ハニ
滌除ノ功トハ全ク別ナリコレヲ汗孔ニ塗レハ蒸
氣ヲ保持シ且閉塞ス

勿耳斯秃邊姪ハル ス トッパン 止塞ト一名直紫麻建姪ゴウキ マキケン 稠厚トチウウ 兀祿若ゴロフ
 麻建姪マケン 粗編コヒム 羅甸ラケン フラブストムムフ ラ ブ ス ト ム ム 厄勒奇亞ヤクキア
 諸液ヲ相厚ニ汗孔及諸管ヲ閉塞克實セシム
 斯迷兒壳勿兒姪スミル ト フル 蠱憲姪クシケン 止痛トナレ痛ヲ逐除スルトスミル ト
 痛ヲ和ルツクシム ト二種アリ其痛ヲ和スルモノハ厄勒奇亞ヤクキア 亞訥姪アノク 乙那エナ 檪列ヤク 兀力葛ゴ 乙云是痛ヲ和ケ
 痛ヲ慰ルノ意ニ能ク相當セリ其痛ヲ逐除スル
 モノハ厄勒奇亞ニ納兒箇質葛ト云然レ乙的當ノ
 名ニマラス又誤テ亞訥姪アノク 乙那エナ 云フ又世人止痛
 ノ劑ヲ參鐸力嗑莫ドド 死シ 体ト云是痛ヲ覺サルカ故
 ナリ

○斯迷兒壳勿耳思天姪スミル ト フル 和痛ト是痛ヲ和クルモノ、
 正面ノ処ニ氣氣精微ニ中等ノ熱ナリ又平和ノ
 モノヨリ少ク熱シ即チ初度ノ熱ニメ輕疏ノ功アリ
 此等ノ諸物其性痛ヲ以テ人ヲ責ルノ氣氣ニ敵
 シ即チ汗孔ニ酷厲液及稠厚液ノ粘着スルモノヲ

滌除消化緩和輕疏稀叙平均スルノ功アリ又人身ノ蒸発気臭気ニ因テ稠厚鬱滯ノ出路ヲ失フモノニ用テ驅出消散ス即チ葛密兒列花カミルレ牛乳及

蔣羅油等是ナリト哈列拙斯ノ説ナリ

○勿耳參患フドヘンデ痲痺痲痺トコレ痛ヲ和スルニアラス又其

痛毒ヲ除ニアラス其性過度ノ臭気ニ因テ身体ノ

諸部ヲ痲痺セシメ其知覺ヲ奪フカ故ナリ厄勒奇

○又コレヲ催眠劑ト云羅甸ニハアラス

コレヲ服スレハ頻ニ昏睡ス而メ終ニ昏睡病厄勒奇

ニ「カタホニ至ル者アリ」○此諸物ハ寒涼ニスル一

最強ニ故ニコレヲ寒ノ第四度トス哈列拙斯人及

諸先哲ノ説トコロ也若シコレヲ過服スレハ徒ニ

其知覺ヲ奪フノミナラス又能ク死ニ至ラシム即

阿芙蓉アムム強兒線コロイ乙鐸ド商脊樂シダ元樂ラ等是

也○且又其性第四度ト大寒ニ於ルノミナラス其

毒性ノ然ラシムル所也○何者諸ノ寒涼ノ物ニ熱

物ヲ加ルトキハ清涼ノ物トナル○然レ阿芙蓉及

其他痲痺劑ハ設令温物ヲ以テコレニ加ルトモ

レヲ減スル一稀ナリ○比祿ヒロク名ガ製スルトコロノ

本草綱目卷之九
麻痺ノ由テ其功ヲ成スニアラズ

按質鐸紐斯名刺阿芙蓉及ヒルビシコロイ以鐸實ト
以テ諸ノ痛ヲ麻痺スコレニエウボル謁勿樸兒ボウ謁勿莫ム

胡椒別兒達樂莫 及ク其他ノ藥ヲ配合

シテ其氣味辛熱ナリト雖レ何芙蓉ノ謁兒線ノ箇ノ福ノ以
鐸ノ功ヲ奪フト能ワズ○此ニ由テ麻葉ノ功ヲ究
理スルニ其性ノ寒ナルヲ以テスルニアラズ其性
質ノ毒ニ由レリ何者其性寒ナルモノハ熱物ヲ混
和スルトキハ其性ヲ奪ハル然ルニ此物ハ其質ニ
自然ノ毒有テ容易ニ奪フ可ラサルモノ也○故ニ
其質大寒ナルモノ向チ已麻痺セシムルニアラズ阿

芙蓉ハ微苦ナリ按ニ苦味ハコレ其微ニメ麻痺ノ
諸物ニ種々ノ性功アル所以ナリ○コレニ由テ麻

痺ノ功ヲ其質ニ由テ分別スヘシ糖ニ大寒ノ性ニ

由テ其功ヲ成スニアラズ

斯迷兒ト禿ト麻ト建ト姪ト翻ト是痛ヲ癢スルノ功ナリ其性

温メ而メ身体纖維ノ組織ヲ綻裂セシメ皮膚ヲメ

赤色ナラシム羅旬ニ所謂ト云又ハ泡ヲ癢ス

部列印麻建姪侵蝕ト前條ト相類ノ熱スル一又強シ

厄勒奇亞ニテ之ヲ性大熱ニメ大ニ痛ヲ發シ瘡痂

ヲナシ烙鐵ヲ用ルカ如キヲ云○此其性熱及燥ノ

茅四度ニメ其質稠厚粗糲ナリ故ニ身体ノ諸部ニ

貼スレハ痛ヲ發スル一恰モ刺傷スルカ如シ即チ

風化石灰ノ如キ是ナリ

勿耳祿天姪翻ス其別前條ト相遠カラズ厄勒奇亞

此亦甚熱シ且燥ナリ然レ其氣氣至テ精微銀列大ニ

ルカ故ニ侵蝕スル一少ク痛モ亦微ナリ或ハ身体

ニ貼スレハ少ノ痛モ覺ヘスノ其諸部ヲ潰爛セシ

ム○コレヲ蟠布質葛ト云ハ勿耳祿天姪ノ義ナレ

氏的當ナラズ○何則真ノ勿耳祿天姪ノ諸物ハ温

ノ且潤ヌモノ也○然レ其功相近ニ由テ名ク故ニ

此ニツノ功ヲ共ニ厄勒奇亞ニテ蟠乙莫利禿媽達

ト云然レ其潰爛ノ功ヲナスニ多端ナリ即チ大莫

無燥潤ノモノ皆潰爛ヲナス即チ其惡臭ヲ蒸ルモ

ノヲ腐蝕ト謂フベシ○其即チラベルメント又チラベルメント

ベルグローヒ、コベルググリン、コポタイカム、ペ、コアエニ、左山等ノ類是ナリ。

第七章 第三ノ功カヲ論ス

第三ノ功カト云ハ第一第二ノ功カ相合ノ成モノ也

設令ハ生肌ノモノハ燥ニメ少シノ刺傷ノ功ナク

且聚斂スルモノ也即其燥ナルハ第一ニ属シ聚斂

ハ第二ノ功ニ属スル等是ナリ○則チ此章ニ論ス

ルハ醸膿生肌合瘡乾創利尿通經下胞催生和咳回

乳益精等是ナリ

粵得兒麻建姪マ醸膿ト羅甸ニ「空スモヘンチヤ」厄勤有

ト云「諸ノ腫瘍ノ液ヲ変メ膿トナシ或ハ腐肉トナ

スヲ云○此諸物ハ中等ノ熱ニメ緩和ノ物ニ最ニ

相似タリ然レ醜膿劑ハ聚斂シ汗孔ヲ閉塞スル功
アリテ其熱ヲ増進ス然レ強壯ニスルノ功ナレ○
又コレヲ羅旬シラニシテチヤチヤ云云厄勒チヤ荷チヤ垂チヤニヤチヤア
弗厲チヤ斯チヤ麻チヤ建チヤ姪チヤ生チヤ肌チヤト厄勒チヤ齊チヤ垂チヤニヤチヤカチヤトチヤ云チヤ

諸潰瘍ノ陷潰スルモノニ肉ヲ生シ空処ヲ盈實セ

シムルノ功ヲ云○此第一度ノ燥ニメ適節ニ滌除

シ侵蝕及聚斂セサルモノ是ナリ則チ大麥粉物チヤ

羅古チヤ未詳チヤ類是ナリ

苛斂チヤ姪チヤ又撒チヤ曷チヤ綿チヤ弊チヤ古チヤ天チヤ姪チヤ合チヤ瘡チヤト羅旬チヤニヤチヤコチヤンチヤグチヤエチヤチ

齊チヤ垂チヤニヤチヤカチヤトチヤ云チヤフチヤレチヤ金瘡チヤヲ合チヤ着チヤシチヤ一チヤ処チヤニ斂チヤルチヤヲ功チヤヲ云チヤ

○燥ノ第一度ニ近ク生肌ト乾創トノ間ニメ滌除
ノ功ナク聚斂メ滋潤ヲ拒メス瘡唇ヲ合着スルモ
ノ是也○又此物徒ニ金瘡ヲ瘡スニ用ルノミナラ
ス又能痛孔潰瘍ノ陷没及経回ノモノヲ治スルニ
用ユ○コレヲ厄勒チヤ荷チヤ垂チヤニヤチヤカチヤトチヤ云チヤフチヤレチヤ是チヤ金瘡チヤヲ合チヤ着チヤスチヤ故チヤ

犂古得建チヤ麻建チヤ姪チヤ又縫チヤ鐸チヤ斯チヤ祿チヤ乙チヤ天チヤ姪チヤ乾創チヤト燥チヤスチヤ一チヤ強チヤ

ク且聚斂シ侵蝕ノ功ナシ肉中ノ滋潤ヲ奪ヒ肉ヲ

一処ニ斂メ而メ膜ヲ虫シ覆ハシメ全ク皮ノ如ク

ス故ニ生肌劑ヨリハ燥ノ功多シコレ肉ヲ一処ニ

聚斂シ併チヤ眠チヤノ如ク固結スルヲ要ス然ラサレハ

犁吉得建チキテケ瘡痂チヤヲナス一能ワズ○羅甸ニ「レカト

チヤ」厄勒齊亞ニ「チヤ」チヤト云

○又右ノ功カノ一種アリ去臆ト云即チ其性ニ侵蝕峻烈ノ功

ヲ備ル者ニノ餘肉ヲ除ク○ハ列樹斯人カタレチモト云羅甸

ニ「チ」アラフトリエムト云和○瘡痕突起スルヲ除

クニ用ユ○或人又一種ヲ附屬セリ是聚斂ノ功ナ

クノ燥スモノヲ云フ

物夜斂麻建姪ト錐ト羅甸ニ「カル」ムギグ子ニ「ヤ

軟骨ヲ生シ碎骨ヲ一致セシムルヲ云○コレヲ一

致セシムルハ軟骨ノ功ニ依レリ○軟骨ハ「羅甸」ニ

云フト骨ニ「ア」ラス肉ニ「ア」ラス其質硬ク燥キ白色

骨ヲ附接ス何則乾燥セル骨ノ部分ハ其甚ク燥質

ナルヲ以テ一致合着セシムルト能ハス故ニ自然

又骨端ニ軟骨ウアツテ鞅帶ヲ以テコレニ繫束ス

○軟骨ウ育スルニハ攝生法ヲ節シ食物度ニスキス

外ヨリ其諸薬ヲ貼ノ宜ク温ムベシ

尾得兒羅線姪リ利尿ト厄勒齊亞ニ「デ」ユレ尿ヲ催起ス

ルモノヲ云○然レ一般ナラス或ハ自然ト通利セ

ムルモノアリ或ハ性質ニヨツテ通利セシムルモ

ノアリ或ハ二ツノモノヲ蒸ルモノアリ

○其一自然ニ由テ通利スルモノハゲハルレ羅甸ニ「マ」ラクシ
 是レ尿ヲナサシムル也其質澆薄流動水様ニ且
 精微連ニ滲透スルモノ也故ニ通尿ノ諸道ヲ歷テ漏泄
 シ易シ即チ清淨ナル諸葉水白葡萄酒大麥水等ノ
 如キ是ナリ右ノ諸物ハ尿ノ源ヲ増スト雖モ尿道ヲ閉キ粗糲
 ノモノヲ精微ナラシムルト不能故ニ稠厚ニ由ル
 モノト尿ノ少キモノトヲ通利外泄スルト能ワス
 ○其二性質ニ由ルモノヲ論セシ滲○流清稀薄スルト
 中等ナルニ由テ其諸道ヲ閉塞シ尿ヲメ漏泄導出
 セシム○即チ其性寒ニメ氣氣精微ナルモノナリ

即チ酸醬草液汁甜瓜子越瓜及胡瓜等ノ如キ諸實
 哈樂斯ガ類ハ根等ハ尿ヲ緩和ニ導テ能ク通利セ
 シム故ニ自然ノ物ニ於テモ尿ヲ通スルヲ以テコ
 レラユイ銳乾ト犂吉ト密ト兒ト羅ト線ト姪ト云フ○何者若シ
ヨシ大熱ト尿管中ニテ炎リ鹹渣様ノ液ヲ失フトキハ如此
 ノ寒冷ノ諸物ヲ以テ過多ノ熱ヲ止メ身體ノ諸液
 ヲ腎臟ヨリ適宜ニ導誘メ速ニ膀胱ヨリ外泄セシム
 ○其三ハ實ニ尿道ヲ流清滲開達シ粗糲ノ液及血ヲ稀
 釈シテ其稠厚粗糲ノ氣氣ト能ク分利シ而腎臟ヨ
 リ導誘シ尿道ヲ歷テ外泄シヤスカラシム○即チ

其性甚夕熱シ且燥ス一第三度其氣精微ニノ鏡
 裂ナリ即チ粵閑類當飯紅毛苻茴香邪蒿鹹草此々カ
 未詳斯的煙部烈吉詳未等ノ子及根ハ諸液及血ヲ稀釈
 スルノミナラス又能ク流動セシムコレヲ厄勒有
 ト其身體ノ血液ヲ分利スル一ハ重ニシイタイ
 乳汁ノ水氣ト鹹渣トヲ分利スルト同一理ナリ其
 絞リタル内ニ粗糲稠厚ナル物ハ甚固ク凝結シテ
 殘ラズ一処ニ合着ス元ナリ○此等ノ性ハ熱燥ニ
 ノ分利スコレヲ厄勒有又滲透ノ功アリコレヲ厄
 勒厄勒有ト云フ

斯的煙部烈建煙翻石ト身體中ノ石ヲ碎ノ功ナリ羅
ニリトシテレイ○即チ腎石病ニノ粘液及膠様ノ諸
プナカト云液相聚結メ粘着セルヲ解釈分利外池スル功ニ
 真ノ石ヲ碎ニアラス○何則腎臟中ノ硬石ハ藥物
 ヲ以テ碎テ不能膀胱中ノモノト雖元亦然リ此其
 峻裂メ利尿ノ功アルモノモ結石ヲ碎カサルノミ
 ナラス却テ其精微ノ質ヲ分利シ粗糲ノ質ヲ凝結
 セシメ其變性ヲ以テコレヲ硬結シメ其石ヲシテ
 長大ナラシム○然元平和寒冷或ハ中等ノ利水ノ
 劑ニテハ石ヲ碎テ不能コレヲ要スルニ土質ノ物

ニ粘液稠乃膠或ハ寒液ヲ混シタルニ大熱ニ由テ凝固シ
タルハ熱ヲ以テモ寒ヲ以テモコレヲ碎テ不能唯
擦磨シテコレヲ碎ベシ○何者堅硬ノ諸物ハ粗穢
質ノモノヲ以テ磨擦ノコレヲ碎ヘシ○然レ内服
ノ劑ニ於テ其質ヲ碎モノナシ○何者設令斯スホシ也ヤイ
斯スホシ的ヤイ煙ノ類ヲ煎服スルニ唯其汁液ノミシテ
直ニ膀胱ニ入ルナシ○故ニ真ノ溺石劑トスル
モノナシ但細砂ノ凝聚ヲ碎キ能ク勿利メ尿道ヨ
リ下スノミ是氣氣精微ニメ過燥又辛ニメ微苦ヲ
帶ル者也則テ泡ハタチキ立チ中チ一チ劑チ如キ粗穢粘液ノモ

ノ尿道ヲ閉塞スルヲ流瀉シ凝聚ノ細砂ヲ分利ス
ルモノ也
麻按鐸マアト斯ス通ト田デ勿フ耳ル物ト建ケ通ス經ト婦人經水ヲ通スルモ
ノ也厄勒齊亞ニエムノ其性熱レメ氣氣精微ナリ
粗穢ノ質ヲ消化シ駢リ粗穢粘液ヲ糞稀ク諸道ヲ流瀉シ
閉塞ヲ開キ第一ノ利尿ノ劑ニ似タリ而メ婦人ノ
月經ヲ催起シ身体ヲ流瀉セシム○其香氣強ク且
重ク味苦キモノハ此功強シ○何者臭氣ノ物ハ子
宮ヲ鎮墜シ芬香ノ物ハ子宮ヲ升提ス○升提スル
中ハ經水ヲ後レシム鎮墜スレハ經水ヲ催起ス

即チ芸香^{クニノコ}白花^{ハクハ}苦薏^{クニ}哈兒^{カハ}魁^{クイ}杜^ト莫^マ

別^バ勿^フ身^シ此^シ印^{イン}

等ノ類是ナリ○苦味ノ諸物モ亦能ク径水ヲ催起^カシ且流^カ清^カス然レ苦味ノ物ノミナラス氣^カ精^カ微^カ

ニノ銳利ナルモノモ亦然リ即チ察^サ勿^フ耳^ニ暴^ボ莫^マ

馬兜鈴ノ種類^シ没^モ菜^{サイ}等ノ如^カキ是^シナリ何者此等ノ諸

物ハ能ク粗^ソ穢^{タイ}ノモノヲ^カ稀^シ釈^シシ諸道ヲ流^カ滴^カシ諸脉

ヲ開達スル^ルト甚強^シレ○又別ニ催^サ経^カスル^ルトアリ然

レコレハ自然^ニナリ即チ径久^ク諸病^カ或ハ他ノ原因^ニト

由テ身体衰弱セルヲ強^ク壯^クニシ或ハ大熱^ニト因^リテ燥

タルヲ清^ク涼^ク滋^ク潤^クスルヨリセルモノナリ○何者血

ノ缺乏^シシ経水期^ニ後^ニル^ルトモノハ身体ヲ滋^ク養^クシ良

ナル食物ヲ以テ血ヲ益^ススベシ熱^及燥^ニ因^リテ血^減

スルモノハ寒^涼滋^潤ノ諸物ヲ以テ血ヲ節^シシ常^度

ヲ得^セシムレハ其^ノ流^動ヲ活^カスナラシム

納^ナ茄^カ暴^ボ兒^ニ的^ク亞^ア弗^フ姪^シ黎^{レイ}憲^{ケン}姪^シ

是^レ産^後胞^衣不^下及^テ死^胎ヲ下^ススモノニメ

通^経ノ劑^ト同^一性^{ナリ}然^レ通^経劑^ニ比^スレハ其

力^強ク性^熱ニメ氣^精微^{ナリ}臭^氣アリテ苦^味辛

辣^ヲ帶^フ多^服スレハ苦^辛ニ堪^エヘカラサルモノ

ヲ云フ

吾斯忒斯質兒歛煙和咳ト哈列ハレ拙斯ハコ人ハココレヲ通經

劑及七利尿劑ノ中ニ算入セリ厄勒齊亞ニ○即チ

哈列拙斯曰ク此劑二種アリ一ハ咳嗽ヲ鎮メ和ル

是ナリ一ハ咳嗽ヲ催起ス何則假令粗糲稠厚ノ液

ヲ胸中ヨリ駈出スル功アリト雖氏亦等シク咳嗽

ヲ催起スコレニ反メ稀涼液ヲ稠厚ニスル諸葉ハ

咳嗽ヲ鎮和ス○コレ咳嗽及嘔氣ニツレテコレヲ

外泄スルヲ以テ見ルベシ○又性熱ニメ氣氣精微

ナル諸物及稀糲ノ性アリテ胸部過多ノ粗液滯ヲ

清スルノ諸物ハ即チ毗索布和名セ山薊和名松

末兒ル祿ハ荷和名ラ乙列レ暹ス斯根和名ハ土ハ小香根等

是ナリ○又其性甚熱ナラス甚燥ナラス少ク滋潤

且ツ粗糲ニノ稠厚ナラシメ干ノ胸部ヲ節ヨク流滯清スルモノハ咳嗽

ヲ緩和ス即チ甘草乾蒲萄乾無花果等ノ如キ甘味

アル諸物ハ燥ノ功アル物ヨリモ良ナリ是故ニ胸

中過多ノ惡液ヲ適宜ニ洩シ去ルニハ燥ノ功アル

モノヨリ潤滋ノ性アルモノヲ以テ勝レリトス○

胸肺ノ諸葉ハ利尿劑中ノ中等ニ算入スベシ若ニ

寒ニ屬スルトキハ稀涼液ヲ稠厚ニシ咳嗽ヲ止ム

即チ胡瓜類ノ子及チ松子等ノ諸物是ナリ○又一

種稀涼液ヲ稠厚スルニ氣痺セシメテ咳嗽ヲ止ル
モノアリ即チ嬰粟ノ子殼ヲ帶ルモノ是ナリ哈列
拙斯ハリスカ茶劑書第七卷ニ諸茶ト相合メ咳嗽ヲ鎮ム
ルハリスアリ

竟兒屈ハリス煙ハリス煙ハリス沙鐸ハリス麻建ハリス煙ハリストハリス乳ハリス遷ハリス精ハリス哈列ハリス拙斯ハリス曰ク乳汁

及精液ヲ造ルハリスハ食物或ハ茶劑ニ由テ成ルモノ
也ト○何者乳汁ヲ回ハリス通ハリススハリスハ食物ヲ増スニマリ
且ツ良食物ヲ用エベシハリス厄勒存ハリス亞ハリスニハリスエウゲイハリスモス
其人水様液及ハリス寒血多キモノハ熱燥ノモノヲ多
用ベシ血中ニ熱及膽汁ヲ含ハリス多キモノハ清涼滋

潤ノ物ヲ多用スベシ○乳汁ヲ回ハリス諸茶ハ氣氣精

微ニメ熱シ其性質利尿劑ト相近シ尚其功溫和ニ
メ損害ナキモノ也即チ亞ハリス泥ハリス斯ハリス子ハリス苗ハリス香ハリス蔣ハリス蘿ハリス子ハリス苗ハリス香ハリス

液汁等亦功アリ○其功經水ヲ催スモノハ強シテ

乳汁ヲ来ラハリス障礙ス○何者婦人毎月经水ハリスアルモノ

ハ乳房ニ乳汁アルハリスナシ稀ニ有ハリスト雖亦スハリスクナシ

沙鐸ハリス勿耳ハリス物建ハリス翻ハリス精ハリスト益シ精液ハ良ナル養アル食物

ヲ以テ滋ハリススルハリスニナラス血ノ運動ノ力ニ由テコレ

ヲ滋ス次ニ諸ノ熱物ニメ甚燥ナラス風氣ヲ保ツ

諸物ヲ以テス即チ吉利ハリス待兒ハリス斯ハリス一名ハリス亞ハリスルハリス留ハリス

屈^ク弗^フ留^{リウ}屈^ク天^{テン}插^{チヤク}果^カノ類^{ルイ}一^{イチ}レ^レミ^ミ十^{ジュウ}斯^ス也^ヤ娃^ワ兒^ニ箇^カ種^{シュ}
乙^イ鐸^{トク} 鍊^{レン}錫^{セキ}得^{トク} 等^{トウ}是^シ十^{ジュウ}リ

第八章

第四ノ功カラ論ス

第四ノ功ト稱スルモノハ第一ノ功ニモ屬セズ第二
第三ノ功ニモヨラズ唯一箇ノ自立ノ功ニメ前條
ニ舉ル所ノ諸功ト甚異ナリ○此直ニ其物ヲ辨明
スルニ由テ理會シ得ルノミ其^ミ他ニコレヲ明ニ知
ヘキ法ナシ則チ磁石^{チシ}ノ鐵^{テツ}ヲ吸引シ而メ其力^{リキ}甚ニ
ニ由テ失スコレ其所以ヲ知ル^ル能ワズ唯其所見
ニ由テ知ルノミ又琥珀^{コハク}ヲ摩^マ奕^{イク}セシムレハ芥^{カイ}ヲ拾^{シユ}
共ニ其理知ルベカラザル是ナリ○其他ノ諸物モ
亦各自ノ性質^{シヤウ}ヲツテ其功カラ定ムル也○故ニ其

各異入含^カ功^カラ羅甸ニ斯^カ閉^カ悉^カ比^カ葛^カトニフ○野^カ及^カ毒^カ與^カ咬^カ傷^カノ力^カラ厄^カ勤^カ齊^カ亞^カニテ^カ諸^カ毒^カ物^カノ力^カラ姪^カ列^カ的^カ力^カ亞^カト云^カフ是人^カ亦^カ知^カスヘキ
惟^カ功^カニア^カラ^カス唯^カ其^カ隱^カ伏^カ含^カ有^カスル所^カノ功^カ力^カニ由^カテ
死^カニ至^カルヘキモノナル而已^カ即^カテ諸^カ獸^カ與^カノ咬^カ傷^カ螫^カ
擊^カ等^カ是^カナリ諸^カ毒^カ物^カニ於^カテハ^カ飲^カ食^カ中^カニ混^カメ身^カ体^カニ
入^カルモノ是^カナリ○右^カ各^カ異^カノ力^カニ從^カテ人^カニ中^カリ或^カ
入^カルモノ是^カナリ○右^カ各^カ異^カノ力^カニ從^カテ人^カニ中^カリ或^カ
毒 ^カ且^カ死^カニ至^カラシム
毒 ^カ亞^カ斯^カ必^カ斯^カ一^カ種^カ野^カ美^カニ算^カ入^カス此^カ能^カク人^カヲ昏^カ
睡^カセシメ死^カニ至^カラシム且^カ人^カヲ殺^カテ甚^カ速^カナリ○螻

蛇咬傷ハ初ハ忽^カチ痛^カニ惡^カ寒^カ戰^カ慄^カシ膽^カ汁^カ樣^カ液^カヲ吐^カ
シ渴^カシ及^カ險^カ難^カナル諸^カ証^カヲ癸^カス其他^カ亞^カ莫^カ比^カ斯^カ電^カ那^カ
蛇^カノ此^カ些^カ樂^カ斯^カ的^カ斯^カ角^カヲル臭^カ布^カ沙^カ斯^カ蛇^カノ此^カ些^カ閉^カ鈍^カ厄^カ勤^カ
名^カ姪^カ黎^カ乙^カ拙^カ斯^カ屬^カ蛇^カノ等^カ共^カニ前^カノ諸^カ症^カヲ癸^カス
若^カシ人^カ化^カ貌^カ兒^カ祿^カ胡^カ斯^カル蛇^カ角^カニ咬^カルトキハ四^カ肢^カ及^カ身^カ
体^カノ諸^カ部^カヨリ血^カ流^カ出^カス○蠍^カ長^カ崎^カニテ蛇^カ斯^カ箇^カ祿^カ偏^カ
姪^カ歛^カ詳^カ未^カ亞^カ極^カ臭^カ斯^カ線^カ詳^カ未^カ發^カ菌^カ圈^カ蜘蛛^カノ等^カモ亦^カ前^カノ苦^カ
惱^カヲ癸^カス○狂^カ犬^カ咬^カ傷^カハ毗^カ鐸^カ祿^カ復^カ彌^カ亞^カク^カ水^カト^カ環^カ也^カ
ノ病^カヲ癸^カス此^カ症^カハ大^カニ水^カヲ畏^カレ且^カツ其^カ畏^カル^カ内^カ
ニ亦^カ水^カヲ飲^カムモノ也^カ

諸毒

此人飲食中ニ於テ有毒ノ諸物ヲ服セルモノニ
ノ即チ荒昔スルセフケン羅甸カンターハ膀胱ヲ害シ謝化ビイ斯ス羅甸ス
リ至ハ肺臟ノ潰瘍ヲ癸ス○猫ノ腦髓ハ人ヲシテ
狂ヲ癸シ及知覺ヲ奪フ○土質ノ諸物ハ覓倪兒ノ石
相半シタヨリ成ル故ニ羅甸ニ覓達兒ノ力葛ト云フ
即チ些祿セロイトス 銀沫スモムハシル蜜陀僧ミツト安質アチ沒扭モト謨ミ銘石メ
キリノイシ又キ水銀等ニテ製シタル諸劑ヲ服ス
ル片ハ死ニ至ルアリ然レ其毒ノ癸スル所各証
各異ナリ故ニ其死ルニモ亦各遲速アリ○尚又生
植ニ於テモ死ニ至ヘキモノアリ各人ヲ毒ト一般

而下コト其毒ヲ解スル又各自ノ功カアリ○コレニ

二般ノ別アリ一ハ底力野迦ト云一ハ亞列吉悉發

兒媽葛ト云フ

底力野迦ヤケニ羅甸ニト云フ是レ諸毒毒ノ害ヲ拒クモノ

惣稱ナリ○此物諸毒毒ヲ驅癸スルノ義ニ由テ

名ツク厄勒奇亞ニテリヤ又ナリト云フハ即諸毒毒ヲ驅癸スルヲナルヲ以理會スヘシ

○此ニ由テ諸毒毒ノ咬傷螫擊等ヲ治スルモノ單

方複方共ニ通ノ厄勒奇亞ニ底力野迦ト云フ○即

チ或ハ毒蛇惡虫ヲ避ルニコレヲ薰シ或ハ塗リ或

搽シ用テ且ツ病ヲ治シ及ヒ諸毒毒ノ之傷螫擊ノ

害ヲナサ、ル一ヲ致スモノ也

勿耳極弗^カ杻^キ亞^ア弗^フ迦^カ斂^シ姪^シ此内ニ厄勒齊亞ノ閉力^ベ亞^ア莫^ム

末^マ達^ダト亞^ア剝^{ハク}鐸^{ダク}祿^{ロク}閉^ヘ亞^アト^トラ^ラ此ニ属ス即チ額ニ掛テ

諸夷ノ災ヲ避ルモノ是ナリ且ツ惡気妖術者ノ力

ヲ奪フ○此夏諸書ニ於テコレヲ見タリ○琥珀ヲ

小兒ノ額ニ掛テ諸中毒ヲ禦ク珊瑚^{コラル}ヲ家ニ貯レハ

諸ノ怨恨ヲ除ク乾タル謝^シ亞^ア幽^ウ印^{イン}草名ヲ門及屋上

及妖術家其家ノ人ニ災ヲ為

一能ハズ布力尼勿斯^{フクリニフス}人ハ尚又多ク其他ノ夏ヲモ

算入セリ○哈列^{ハレ}柵^{サク}斯^ス人カ^カ医^イ療^{リョウ}ノ第^{ダイ}二^ニ卷^{クワン}野^ノ係^{ケイ}

於^ニテ是^レ等^ノ諸^ノ物^ヲ頂^上及^チ各^ノ處^ニ貼^シ其^ノ痛^ヲ和^シ

別^ベ斯^ス討^{トウ}天^{テン}姪^シ羅^ラ旬^{ジュン}ニ^ニア^アモ^モリ^リト^ト云^ク語^ニノ^ノコ^コレ^レヲ^ヲ和^和蘭^{ラン}

此レ諸毒ヲ追^ツ除^ス所^ヲ拒^スルカ故ナリ○或ハ又コレ

ニテアレクシテリヤト云フ

此^レ中^ノ毒^ヲ及^チ殺^ス害^ス劑^ヲ用^フルヲ治^ス外^ニ傳^ススレニアラ

亞^ア列^レ吉^キ悉^シ底^{テイ}力^{リキ}野^ノ厄^エ勒^{レク}齊^シ亞^アニ^ニテ^テアレ^レ是^レ諸^ノ中^ノ毒^ヲ或^ハ

殺^ス害^ス劑^ヲ服^スセル者ニ内服セシムル劑ニ更ニ外

傳^スルモノニアラス○依^テト加^フ得^ルハ野^ノ夷^ノ毒^ヲ治^ス

スル茶劑ノミヲ亞^ア列^レ吉^キ悉^シ底^{テイ}力^{リキ}野^ノト名^ヲツケタリ

別^ベ葉^{エフ}斂^シ姪^シ翻^フ授^スト亞^ア弗^フ訶^カ乾^{ケン}姪^シ翻^フ下^カトハ羅^ラ旬^{ジュン}ニ葛^カ達^ダ兒^ニ

害ヲナサ、ル一ヲ致スモノ也

勿耳極弗^カ禿^ト亞^ア弗^フ迦^カ斂^シ姪^デ此内ニ厄勒齊亞ノ閉力^ベ亞^リ莫^ム

末^マ達^ダト亞^ア剝^ポ鐸^ド祿^ロ閉^ベ亞^アト^トラ^ラ此ニ属ス即チ額ニ掛テ

諸夷ノ災ヲ避ルモノ是ナリ且ツ惡気妖術者ノ力

ヲ奪フ○此夏諸書ニ於テコレヲ見タリ○琥珀ヲ

小兒ノ頸ニ掛テ諸中毒ヲ禦ク珊瑚^{コラル}ヲ家ニ貯レハ

諸ノ怨恨ヲ除ク乾タル謝亞幽^シ印^イ草名ヲ門及屋上

及妖術家其家ノ人ニ災ヲ為

一能ハズ布力尼勿斯^フ人^ニハ尚又多ク其他ノ夏ヲモ

算入セリ○哈列^ガ柵^レ斯^シ人^ニカ^カ匠^シ瘡^シノ^ノ第^ニ卷^ニ懸^テ邪^ノ係^ト

於テ是等ノ諸物ヲ頂上及各処ニ貼メ其痛ヲ和メ

別^ベ斯^ス訶^カ天^{テン}姪^シニ^ニ羅^ラ甸^{テン}ニ^ニア^アモ^モリ^リト^ト云^ク語^ニノ^ノコ^コレ^レヲ^ヲ和^ワ蘭^{ラン}

此レ諸毒ヲ追^ツ除^ス所^ニ拒^スル^ルカ^カ故^トナリ○或ハ厄勒齊亞

ニテアレクシテリヤト云フ

此^レハ^ハ中^チ毒^{ドク}及^シ殺^ス害^ガ劑^シヲ^ヲ用^フル^ルヲ^ヲ治^ス外^ニ傳^ハス^ルニ^ニア^アラ

ス服用ノ劑ナリ厄勒齊亞ニテ亞列吉悉^ア底^レ力^リ野^ヤ

ト云或ハコレヲ亞列吉悉^ア底^レ力^リ野^ヤトモ云フ○依^ヒト

加^テ得^スハ野^ヤ夷^イノ毒ヲ治スル藥劑ノミヲ亞列吉悉^ア底^レ力^リ野^ヤ

力^リ野^ヤト名付タリ

別^ベ葉^ハ斂^シ姪^デ翻^スト^ト亞^ア弗^フ訶^カ乾^{ケン}姪^シ翻^スト^トハ^ハ羅^ラ甸^{テン}ニ^ニ葛^カ達^ダ兒^ニ

質葛ト云身体ヲ下利清淨レキケスル諸物ニ又中毒ニ必
用ノ物ナリ○然レ此物ヲ過服スレハ大ニ害ヲ為
ノミナラズ反テ死ニ至ラシム○葛達兒質葛ニ二
般ノ別アリ

○第一ハ總テ下利逐追ノ劑ニノ身体過度ノ諸物ヲ
驅逐シ之ニ加ルニ利尿及粘痰ヲ稀薄ニシ月経ヲ
催起シ粗糲ノ液ヲ稀釈シ諸道ノ閉塞ヲ開ク等ノ
諸藥是ナリ前章第三ノ功力中ニ於テコレヲ詳ニス

○第二ハ其説トコロ少シト雖レ實用ニ於テハ多シ
トス節テ吐下ニ由テ清淨レキケスルモノニノ矣下利清淨レキケ

刷ノ功アルモノ也此直ニ其物ニ含有スルトコロ
ノ性功ニ由ル而已ナラス然モ其人ノ性質ト其藥
ト一般ニメ其人ノ諸液同質ナルニ由テコレヲ已

ニ誘引テ外ニ導泄スル也

謁煙エシ咎樂屈質クヘ苛ヘ好ト低テ物夜咎樂屈質クヘ苛ヘ惡ト

清淨ノ次ニ論スルニ相須相憐アレルニテアレルニテスルモノト相畏相

惡スルモノトノ別ヲ以テス○何則好惡ノ二ハ其

物ノ性質ヨリ出ルヨリ他ナシ○相畏相惡スルモ
ノラ厄勒齊亞ニ安質捌悉アセテ亞ト云相須相好アセテヲ蟾莫セイム
捌悉ハシ亞ト云布力釋斯フリス人ハ仇讎ト云朋友ト云フ○

二件氏ニ諸活物ノ意識アルモノ而已ナラス草木ノ如キモ亦コレアリ○今爰ニ諸書中ヨリ抄出メ其諸聖植中ノ一二ヲ挙テコレヲ辨セシ是人智ヲ以テ其理ヲ究ムヘカラサルモノ也

○蒲萄ト菘トハ甚夕相惡シクイケルト離敵ノ如シ何者菘ヲ蒲萄ノ辺ニ栽レハ其蔓直立スルヲ能ハス自ラ一方ヘ梟ム○又菘ヲ煮ルニ蒲萄酒ヲ加レハ菘熟スルヲ十ク大ニ其本色ヲ失ス○又設令人多ノ蒲萄酒ヲ過飲スルト雖生鮮ノ菘ヲ啗スルハ醉ニ至ラシメズ

○コレニ反メ蒲萄トクイケル榉トハ相好スルヲ朋友ノ如シコレヲ一処ニ栽ルハ能ク長スルヲ他土ニ栽ルニ勝レリ

○榘トクイケル膽八樹トハ相惡テ敵國ニ入ルカ如シ此ヲ栽タル跡ニ彼ヲ栽レハ必ス枯ル

○化歛クイケル蕨薇類ヲ以テ切レハ再芽ヲ發セス又化歛ヲ切タル歛ニテ萩蘆ヲ栽レハ長セズメ必枯ル萩蘆ヲ切タルニテ化歛ヲ栽ルモ亦然リ○コレニ反メ萩蘆トクイケル堆アスヤルゲス子カ德トハ甚相好ス故ニ堆子カ德ハ萩蘆多キ処ニ栽ヨリ佳ナルハナシ

○彈兒^ル紉^ス斯^ト膽八樹又無花果^ト膽八樹共ニ相好^ノモノ也

身体ノ諸部ニ損益アル諸物猶前ニ後トコリ其性質ニ異リテ好悪アルカ如シ

凡人身体中ニ損益アルノ一段ヲ第四ノ功力中ニ收入ス何則其物ハ身体ノ一部分ニ於テ或ハ害ヲ

ナレ或ハ益ヲナス^{最モ著シキ}也是レ其性質ノ各異

ナリ^{由テ成ス所也}是レ哈列^ハ枯斯^ノ系^創書^{第一}

卷ニ於テ荒青^ト謝化斯^{海魚ノ事ヲ以テ詳ニ論}

コリ○何者荒青^ヲ服スレハ甚夕^ト膀胱^ヲ害シ且ツ

○謝化斯^ハ肺臟^ノニ^ハ害ヲナス^ト其他^ハ脆弱^ノ部^ハ

ニ至^{ルト}雖^モ其害^ヲ受^ルト^ハ肺臟^ヲ先^トス○又

別^ニ禿^ニ尼^ハ爵^{林ニ}禿^ル斯^得葛^斯箇^祿乙^鐸未^詳媽^黎列

注^未詳^等ハ頭^腦ニ^益アリ^何弗^部鞏^鐸和^名カ^カ

ラ^カウ^山蘿^蔔毗^速布^ノ類^等ハ胸^肺ニ^益アリ

○菴^芽草^蟲奇^兒箇^祿乙^鐸考^フベ^シ等^ハ肝^藏ヲ^益

シ^斯得^煙化^斂和^名ラ^シハ^脾藏^ヲ益^シ甘^草翅^兒田

縷^娘未^詳ハ^腎藏^ヲ利^シ利^蠱謁^ツ石^薄荷^ニ充^テ艾^ハ子

官^ニ良^ナリ^其他^ノ諸^物ニ^於テ^ハ此^ハ彼^部ニ^且シ

ク^彼ハ^此部^ニ害^{アル}等^ノ類^尤多^シ

○彈兒^ル紉^ス斯^ト膽^ハ樹^又無^ハ花^果ト膽^ハ樹^共ニ相^好ノ
モノ也

身体ノ諸部ニ於テ各自ノ損益アルノ功ハ第四ノ功
カト同一理ニノ即チ其一部分ニ於テ各異ノ害ヲ
為シ或ハ益ヲナスモノ也○其所以ハ凡ソ某某ハ
某部ヲ益シ或ハ害アル等是各異ノ性ヲ以テ且
其物ノ質ニ由レリ○是レ哈^ハ列^レ杜^スノ茶^劑書^第一
卷ニ於テ荒^青ト謝^化斯^海魚^ノ名^未詳^ノ事^ヲ以テ詳ニ論
コリ○何者荒^青ヲ服スレハ甚夕^ハ勝^腕ヲ害シ且ツ
衝^筵メ其^腦最^甚シ然^レ其他ノ諸部ヲ害スル^トナシ

○謝^化斯^ハ肺^臟ノ^ニ害^ヲナス^ト其他^ハ脆^弱ノ部^也
ニ至^ルト雖^モ其^害ヲ受^ルトハ肺^臟ヲ先^トス○又
別^ニ禿^尼爵^林ニ禿^ル斯^得葛^斯箇^祿乙^鐸未^詳媽^黎列
注^未詳^等ハ頭^腦ニ益^{アリ}何^弗部^聲鐸^款冬^ノ類
ラカ^ウ山^蘿葡^毗速^布セ^イラ^ン等^ハ胸^肺ニ益^{アリ}
○菴^芽草^蠶奇^兒箇^祿乙^鐸考^フベ^シ等^ハ肝^藏ヲ益^ス
シ斯^得煙^化歛^カ名^ラシハ脾^藏ヲ益^シ甘^草翅^兒田
縷^姪未^詳ハ腎^藏ヲ利^シ刺^蠶謁^石薄^荷ニ禿^ル艾^ハ子
官ニ良^{ナリ}其他ノ諸物ニ於テハ此ハ彼部ニ且^シ
ク彼ハ此部ニ害アル等ノ類尤多シ

右ニ説トコロハ諸薬ノ功ヲ尽セリコレニ由テ以テ
彼學ニ至リ進ムノ道ヲ顯スニ足レリトス

第九章 草木ノ功カヲ辨スルニ香ヲ以テスル

ヲ論ス

單味ノ諸薬ノ功カヲ辨試スルニ味ヲ以テシ又香ヲ
以テス○近世ノ學者及好事ノ士草木ノ功カ及
第四ノ功カニ於テモ一二ノ鑿法ニ由テ此ヲ辨セ
リ

香ハ造化ノ神諸物ヲ知覺スベキガ爲ニ香ヲ造リ諸
物ノ性質ヲコレニ由テ辨知セシム然レ味ニ由ル
ノ的矣ナルニ不如ト是哈爾拙斯カ辨明スル所也

○猶或ハ香ノ發スル所ハ^嗅ノ生スル所ト一般也

凡藥物ハ單味ノ功カヲ辨スルヲ要トスコレヲ深^シ南^ブ

歛ト名ツクコレヲ辨試スルニ味ヲ以テシ又香^嗅ヲ

以テス○或ハ近世ノ學者及好事ノ士草木ノ功カ

ヲ預知ルニ於テハ第四ノ功カヲ最トス猶能コレ

ヲ辨セシト欲ハ草木ニ就テ一二ノ鑿法ヲ以テ其

性質ノ癸スル所ノ起原ヲ^實索^驗トスヘシコレヲ厄勒

齊亞ニ葛樂屈的カ^カ斯密^ラト云

スバシコレヲ味ニ嘗ムル者ナレ○此等ノ諸物ニ

於テハ如此ト雖モ其他ハ多ク香ニ由テ性功ヲ辨

スルト不能ナリ

凡テノ諸物其性質區別アリテ香ニ由テ其功カヲ辨

知スルニ足ベカラスト雖此其諸体ヲ見ルニ形

狀ノ多端ニ分レタルカ如ク香ニ於テモ各部ノ形

質ニ由テ各異ニ將來スルノ順次ナルト哈列拙斯

カ單味能毒篇第四卷ニ於テ薔薇ノ説ヲ^{ローガ}挙テ廣ク

示セルガ如シ

諸香氣アル物ハ揮發ノ氣アリ故ニ世人考究シテ^佳能

香アル物ヲ^熱ニ屬セシム此蒸氣煙氣ハ熱ヨリ癸

スルヲ以テ也

諸物ノ香ニ
○何者諸酸味ノ物及醋ノ如キハ自ラ酸臭ヲ發シ
諸辛辣ノ物蒜葱ノ類ノ如キ直ニ其味ノミニアラ
ス香氣モ亦峻烈ナリ○如此稀ニ香ト味ト同等ニ
知覺スルモノアリト雖其味ニテ知ルヨリハ少シ
○或ハ其功力味ノ裨助ナク香ノミニテ知ルモノ
アリ即チ人糞及其他臭穢ノ物ハ味ヲ以テ試ル人
ナシ又食物ノ敗饘シタルモ其香ノミヲ以テ知覺
スバシナレテ味ニ嘗ムル者ナシ○此等ノ諸物ニ
於テハ如此ト雖モ其他ハ多ク香ニ由テ性功ヲ辨
スルト不能ナリ

スルト不能ナリ

凡テノ諸物其性質區別アリテ香ニ由テ其功力ヲ辨
知スルニ足ベカラスト雖此其諸体ヲ見ルニ形
狀ノ多端ニ分レタルカ如ク香ニ於テモ各部ノ形
質ニ由テ各異ニ將來スルノ順次ナルトハ列樹斷
カ單味能毒篇第四卷ニ於テ薔薇ノ説ヲ舉テ廣ク
示セルガ如シ

諸香氣アル物ハ揮發ノ氣アリ故ニ世人考究シテ能
香アル物ヲ熱ニ屬セシム此蒸氣煙氣ハ熱ヨリ發
スルヲ以テ也

亞比線那アヒセン人曰ク香氣ハ直ニ息ヨリ来ルノミニアラ

ス亦寒ヨリモ来ル即チ芬香ニメ微ニ刺戟スルノ
氣アルヲ温トシ醋及酸味ノ氣アルヲ寒トス

香氣中ニ甚愛スベキモノアリ厄勒齊亞ニ「正」是レ頭
腦ノ精神ニ能ク應ズルモノ也ホデイスト云或ハ臭氣ニメ宜シ

カラズ且重キ香アルモノアリ厄勒齊亞ニ「芥」是レ
頭腦ノ精神ニ相親ニサルモノ也ホデイスト云

香氣中ニ其區別最ニ多シト雖ニ味ノ如ク著シキ名
ヲ設ゲス

佳香アルモノハ其氣氣精微ナリ然レ其香氣ノ多少

ニ由テ氣氣モ亦精粗アリ○香氣ナキモノハ其質

粗穢ナリ即チ鹹味及瀋酸瀋ノ諸物是ナリ其味ヲ
其物ト分利スレハ稠厚ニメ重ク粗穢ニメ土質ナ

リ故ニ呼吸ト共ニ腦ニ達シ香ノ運動ヲ突スルヲ
能ハズ

第十章 草木ノ功カラ辨スルニ味ヲ以テスル

ヲ論ス

味ハ諸草木及菜物ノ功力形状ヲ辨知スルノ的実ナル

ル一香ヨリモ優リトス即チ九等アリ○其辛苦鹹

ノ三ヲ温トシ木ノ瀝酸ノ三ヲ寒トシ甘旨味淡ノ

三ヲ平和間ハアリノ物トス

悉初兒布斯麻屈有豆ニ「チ」リノイスト云ハココレヲ

嘗ムルニ口舌ヲ刺戟シ切ルカ如ク刺スカ如シ即

チ胡椒別兒達樂莫未詳霸王鞭水芥菜遏藍菜ノ類

白芥子蒜葱ノ如キ是ナリ○臭味ノモノニ食品ト

スヘキ物ト食スベカラサルモノアリ○食スベカ

ラサル内ニ或ハ菜用ノモノアリ或ハ服スレハ死

ニ至ルベキ物アリ○少シク液汁ヲ含テ食用ニ便

ナル辛物ハ芥葱蒜ノ類是ナリ

○其液汁ナクモ質精微ナルモノハ第三度ノ熱トス菜

用ニメ羅旬ニ「メ」ジカ即チ利尿発汗ノ諸菜ニメ切

断透徹ノ功アル物是蒸発気ヨリメ減スルモノ也

○又胸肺ヨリ唾液ヲ洩

○且ツ第三度ノ温ヲ越ヘ辛メコレニ由テ其性質尤

粗糲相原ナルモノハ大熱ニシテ瘡ヲ癩シ瘡痂ヲ作ス
其熱ニ因レリ荒青石龍苳葛迷列亞胡椒ノ木ナル
等ノ如キ活物ノ性ニ逆ヒテ又腐敗セシム羅旬テ

關ト云的ス歛ス麻屈羅旬ニ「ア」ト云厄勒ハ苦ト辛味
ナルモノ如ク熱セズ又全ク旨カラズ其味惡クメ愛

味神ヲ奪ヒ古クノ頑麻セシム即チ薑薈茵陳蒿藟
祿屈印達未詳哈樂質溫樂當菓ニ充等ノ如キ是也

○如此ノ諸物ハ其氣氣粗糲ニシテ土質アリ而シテ燥カシ
○故ニ苦味ノ物ハ性溫燥ニシテ土質アリ而シテ燥カシ

滌除流瀉ノ功アリ且ツ其功燥ナルヲ以テ過度ノ
液ヲ奪ヒ且減ス故ニ腐敗ヲ禦ク是レ甘味ノ物ニ

逆スルニ由テ滋潤ヲ奪ヒ子岩ノ腐敗ヲ除ク
沙勿天斯麻屈羅旬ニ「サル」ト云亦熱ノ功

力アリ然レテ試ルニ辛苦ノ物ヨリ強カラズ
又微ク燥功アリ故ニ哈列拙斯人説ニハ甚ク灰ニ似タ

リト云ヘリ○此物古ク熱セムルト強カラズ然レ
其燥ヲ以テ滌除シ燥ノ強ニ由テハ又流瀉ノ功アリ

ノ功アリ○此物鹽ニ付テ名ヲ得コレ其味ノ奇ナリ
ケレバ也又其質中等ナリ故ニ諸鹹味ノ物ヲ觀ル

透徹切断スライズ滌除スライズ流滴等ノ功中等ナリ且ツ其大ニ
燻ヲ以テハ諸稀液及乳糜ヲ燻シ且ツ粘滑ナラシム
ルニ足レリ○此物全ク奇ニク長飲ノ功ナシト雖
獸魚類ノ肉ヲ漬スライズシテ

且ツ其燥カクテハ諸稀液
及乳糜ヲ燻スレバ是レコレヲ飲服シテ

知ルベシ此物全ク奇ニク聚斂ノ功モ
ナク又舌ヲ聚斂セシメスト雖其燥ノ

功ニ由テハ魚類ノ肉ヲ燻シテ鹽シ硬
或ハ塩ニ由テハ彼ヨリハ聚斂ノ功ナクモナリ

以テ此物ヲ貯ルニハ相シ合フモノナリ
且壓搾シ而メ舌ヲ燻スト一般ナラス不平ナラシ

ム大寒ニメ土質ヲ帶フ按スルニ○即チ未熟
梨子及鐸祿シ憲ノ蒲類山菜莫實其他未熟ノ果ノ味

是ナリ
察兒邊斯麻屈ト云亞刺比亞ニ翻メテイブナキス伝。

胡蘭乾ニ甚近ノ少ク柔ニメ佳シ又其燥ノ性亦少
シ○率末醜詳没石子石榴皮等是ナリ○此レ胡蘭

乾ニ甚近ニ由テ分別セサル人多シ○何者ニツ共
ニ清涼ニメ燥シ聚斂シ稠厚ニシ固定ス然レハ強弱

ヲ以テス而メ察兒邊斯麻屈ハ少ク燥ニメ舌ヲ榨ウケテ
シ不平ナラシムルニ至ラズ胡蘭乾斯麻屈ハ燥強

透徹切断スライジン滌除スライジン流滴等ノ功中等ナリ且ツ其大ニ
燻ヲ以テハ諸稀液及乳漿ヲ燥シ且ツ粘滑ナラシム

ルニ足レリ○此物全ク著シキ聚斂ノ功ナレト雖

又能舌ヲメ聚縮セシム故ニ鳥獸魚類ノ肉ヲ漬スライジン

堅硬ナラシム久ク藏テ腐敗セサラシム○又鹽ニ

由テハ聚積スルノ少アリ故ニ物ヲ藏ルニ便ナ

ルト不便ナルトアリ

胡蘭乾斯麻屈ウランゲン羅甸スライジンニ「アセル」ト云厄勒奇亞ニ「刺比亞」ニ「ホ

且壓搾シ而メ舌ヲ燥ス一一般ナラス不平ナラシ

ム大寒ニメ土質ヲ帶フ按スルニ酸ト○即チ未熟
梨子ベリン及ドセイ繹祿イコン蒲萄ユウ山茱萸ユウ實其他未熟ノ果ノ味

是ナリ

察兒邊斯麻屈カールペント云亞刺比亞ニ「厄勒奇亞」ト

胡蘭乾ニ甚近ノ少ク柔ニメ佳シ又寒燥ノ性亦少

シ○率末シ醜グ未ガ没ガ石子ガ石榴皮等是ナリ○此レ胡蘭

乾ニ甚近ニ由テ分別セサル人多シ○何者ニツ共

ニ清涼ニメ燥シ聚斂シ稠厚ニシ固定ス然此レ強弱

ヲ以テス而メ察兒邊斯麻屈ハ少ク燥ニメ舌ヲ榨

シ不平ナラシムルニ至ラズ胡蘭乾斯麻屈ハ燥強

ク舌ノ滋潤ヲ奪ヒ大ニ常ニ失ワシム○此二ノ味
ハ久メ漸其性ヲ失ス何者右等ノ諸物久キヲ経レ
ハ其味及聚歛ヲ去ラ甘味或ハ辛味ニ変ス

○哈列拙斯曰胡蘭醕ノ味ヲ脱失スル一ニ三等アリ第
一ニコレヲ熱セシメテ去ル第二ニ潤メ去ル第三
ニ潤シ且温テ去ル○第一胡蘭醕ノ諸物ヲ熱セシ
メ潤サズメ硬固ナラシメハ久メ甘ニ変ス即チ栗
子ヲ見テ知ルベシ○第二コレヲ潤スハ其液ノ
粗糲ノ氣氣水様ノ質トナリ胡蘭醕ノ味減又溜
ナル而メ氣質ノ精微ノ氣氣ニ由リ其液酸味トナレ

○第三胡蘭醕ノ諸物ニ熱ト潤リテ以テスレハ其
水様ノ液甘味ニ変ス而メ氣質入テ旨味ノ物トナレ
收斂斯麻屈羅甸ニ「アシ」ト云厄勒酸ト撃刺透窺
峻利ナル味ナリ○少しモ熱ヲ覺ヘズメ刺戟シ舌
及近傍ノ諸部ヲ蝕ス其功力氣氣ノ精微ニ由テ走
竄透徹スル一強シ醋及酸味ノ諸物ニ於テ著シ○
凡酸味ノ物ハ清涼ニシ其質ノ精微ナルニ由テ速ニ透
徹シヤスシ透徹切断夾断ノ功アル一第三度ノ熱
性辛味ノ諸菜ヨリハ強シ又開擴融解ノ功ナシ然
レ其寒涼ノ功ニ由テ身体上下ノ崩漏ヲ止メ燥性

ノ猛烈ナルヲ以テ血ノ漏泄ヲ止ム
試天斯麻屈ト云羅甸ト云厄勒奇ト云甘ト美好ニ
ノ愛スベキノ味ナリ古ラ悦ハシム其著シキ性ノ
別ナキニ依テコレヲ説ヤスカラス蜂蜜及砂糖ヲ
ラ嘗テ知ルヘシ○甘味ノ物ハ解融ト云緩和シ且狭ラ
擲ルヘ旨味ノ物ヨリハ少ナシ不平等ノ物ヲ和ケ
勞症ト云ヲ療シ飲食ヲ消化磨熟ス此功カラト云○此
氛氣中等ニメ滋潤ノ質アリテ人身ノ性ト一般也
ノ適宜ニ過ム何者凡甘味ノ甚キ物ハ水様ノ物ニ
ノ寒冷ニ似タル物ト雖ト云性寒トモノナシ○每ニ

滋養ノ物ハ甘菜ノモノ多シ何者養ハ甘味ニ益ア
ルガ故ナリ
苛的ト云斯麻屈一名斯迷兒亞屈質屈ト云羅甸ト云厄
勒奇ト云亞ト云リ旨味ト口内ノ諸部ヲ脂氣或ハ粘氣ヲ
以テ普ク糝シ少シモ熱性ナク屢著シカラサル甘
味ヲ帶フ○此味ハ精粗ノ間ニメ中等ノ質ナリ水
様ナラスメ能ク滋潤ス然モ氣質ニメ性寒熱ノ間
ニアリ○此味ハ留壳ト云物ト云牛脂諸油ニアルノミ
ナラス蜀葵白蜀葵ト云杏ト云岸壳ト云脂ニモ亦有之○凡テ
苛的ノ物ハ緩融ト云滋潤ニシ諸不平物ヲ平等シ且ツ

本位ニ復セシム右ノ功力甘味ノ物ニ勝レリ然レ
甘味ノ物ヨリ最低ノ位度ニ收ム

斯迷箋斯麻屈スミシマク羅甸ラケンニシシビシビト云厄勒齊エルク臣シニ「ア
コレフ」又「ア」トモ云フ

シモ味ナク恰モ味ヲ失スルカ如シ故ニ味ニ於テ

著キ知覺運用ナシ○即チ越カウ瓜カウ蒲蘆カウ及穀類ノ子斯ス
閉兒ヘイ姪シ羊ヤウ光頭クワン麥マク等ノモトモ是也○此物ノ質最

任粗糲稠厚ナリ然レ尚又土質ニメ燥カスニアラ
ス又裁斷及ニ聚斂ノ功モナシ但些少ノ湿氣ヲ以
テ諸管ヲ洗濯ス此ハ汚穢ノ物ノ諸管孔ニ閉塞ス

ルヲ閑達シ粗糲ノ物ヲ和ケ和解解スルモノヲ附接接
ス此淡味ノ物ハ甚タ甘味ニ近シ然レ甘味ノ物ニ
比スレハ其質稍粗糲ナリ

右ニ奉ルトナロハ單味ニメ未タ混合セサルモノ也凡ソ
諸草木ノ性質及諸藥劑ノ功力モコレニ由テ考定ス
ヘシ第ニ第ニノ功力ノ位度ヲモナレヲ以テ知ルベシ
是レ即チ其物ニ備ルカ故ニ但味ノ性質ヲ以テスル代
ハ甚タ曉シ易シ然レ彼多ノ味ノ混合スル所ヲ一ツニ
考徴ナストキハ其性質ニ將來スル所ヲ亦別シテ將ニ
醫藥ノ通用ヲ明ニスベシ猶亞兒ア設シ涅ニノ質ニ由テ亦別

本位ニ復セシム右ノ功力甘味ノ物ニ勝レリ然レ
甘味ノ物ヨリ最低ノ位處ニ收ム

斯迷箋斯麻屈スミシマク羅甸ニシシビロト云厄勒齊臣ニ「ア
コレフ又アトトモ云フ

シモ味ナク恰モ味ヲ失スルカ如シ故ニ味ニ於テ

著キ知覺運用ナシ○即チ越瓜蒲蘆及穀類ノ子斯

閉兒ハルデ鮮ホ光頭クハ麥マ等ノ味ノ如キ是也○其質粗穢ナ

リト雖カシラ氏土質及燥ニアラス又夾筋及聚斂ノ功ア

ラス而カシラモ滋潤ノ功アリコレニ由テ粘着ノ諸孔ヲ

閉塞カシラケハ併カシラ様ヲ和ケ断タルヲ續ク此淡味ノモノ

ハ甚甘味ニ近シ然レ甘味ニ比大レハ其質少シク

粗穢ナリ

○是味ノ未混合ノ内ナリ此ヨリノ諸草木ノ

右ニ奉ルトト口ハ單味ニメ未タ混合セサルモノ也凡ソ

諸草木ノ性質及諸藥劑ノ功力モコレニ由テ考定ス

ハシ第一第二第三ノ功力ノ位處ヲモコレヲ以テ知ルベシ

是レ即チ其物ニ備ルカ故ニ但味ノ性質ヲ以テスル代

ハ甚タ曉シ易シ然レ彼多ノ味ノ混合スル所ヲ一ツニ

考徴ナストキハ其性質ニ將來スル所ヲ亦別シテ將ニ

醫藥ノ通用ヲ明ニスベシ猶亞兒アール設涅セツノ質ニ由テ亦別

是於我輩質驗ノ利得アルベキヲ

是於我輩質驗ノ利得アルベキヲ
是於我輩質驗ノ利得アルベキヲ
是於我輩質驗ノ利得アルベキヲ
是於我輩質驗ノ利得アルベキヲ
是於我輩質驗ノ利得アルベキヲ
是於我輩質驗ノ利得アルベキヲ
是於我輩質驗ノ利得アルベキヲ
是於我輩質驗ノ利得アルベキヲ
是於我輩質驗ノ利得アルベキヲ
是於我輩質驗ノ利得アルベキヲ

係ノ功アリ、強壯ノ功
般ノ味混合、調勻スルヲ
ハスベキナリ

第十一章 諸物ノ徴ヲ論

夫草木ノ功力名譽アル古人モ其形状及含有スル質
ヲ著シキ標的ニ由テ考究審定セル書未タコレ有
ラズ而メ近世ノ諸家日テ追テ專ラ其説ヲ主張ノ
天地間ノ諸物其自然ノ功用ヲ各自ノ標的ニ由テ
發明シ其功用ヲ辨徹スルヲ猶觀相家ノ人身ノ部
分ヲ鑿メ人心氣質善惡貴賤禍福ヲ論スルカ如シ
○而メ觀相ノ術ハ羅旬ニ「ハイシラゴノミ」ト云
厄勸奇重ニ「ハイシラゴノミ」ト云
ト云 亞カスト得列斯人及其他ノ古人モコレヲ善
トセリ然レ草木ノ性ヲ辨徹スルノ徴ハ博徹ノ先

是ニ於テ我輩質驗ノ利得アルベキヲ
来セリヨレシヨテ特リ臭味ノ徵考ヲ棄
テ、刀圭ニ施ストコロノ諸術ヨリシテ其功
カヲ尋求ヘキナリ是故ニ我輩ノ考ハ
一ニテ功カナリ其原淵ヲ能知得ベレハ
雖也且シテ常ニ油断ナクノ尋問スベシ
此ハ人々諸人ノ術中ニ於テ数多ノ良
説ヲ考定アルアルヲ見ルニ依テナリ
ソレハ孰レモ必定ノ法ナリ其^{否則}他質驗ニ由
テ見出スモノハ過失アルナリ如是ノ論
人ノ淺智ニ由ルカ故この^的ヲナラズシテ
信シ難シ其トニ惟^ハバウ空ニスベキノミ
ナラス自己ノ質驗ヲ去テ唯識者ニ
尋問スベキナリ

第十一章 諸物ノ徵ヲ論

夫草木ノ功力名譽アル古人モ其形状及含有スル質
ヲ著シキ標的ニ由テ考究審定セル書未タコレ有
ラズ而メ近世ノ諸家日ラ追テ專ラ其説ヲ主張ノ
天地間ノ諸物其自然ノ功用ヲ各自ノ標的ニ由テ
發明シ其功用ヲ辨徹スルヲ猶觀相家ノ人身ノ部
分ヲ鑿メ人心氣質善惡貴賤禍福ヲ論スルカ如シ
○而メ觀相ノ術ハ羅旬ニ「ハイシラゴノミ」ト云
フト云 亞カリス^ト得列斯^人及其他ノ古人モコレヲ善
トセリ然レ草木ノ性ヲ辨徹スルノ徵ハ博徹ノ先

係ノ功アリ潘ハ強壯ノ功
般ノ味混合^{調勻}スルヲ
ハスベキナリ難シ

スルハ其味苦ニテ瀕^フ苦ハ淨除ノ功アリ瀕^ハ強壯ノ功
アルヲ以テ徴スベシ是故ニ一物ニ於テ諸般ノ味混合^併勻スルヲ
以テ藥物ノ功力通用ノ起原ヲ審^ミ知スベキナリ

第十一章 諸物ノ徴ヲ論

夫草木ノ功力名譽アル古人モ其形状及含有スル質
ヲ著シキ標的ニ由テ考究審定セル書未タコレ有
ラズ而メ近世ノ諸家日ラ追テ專ラ其說ヲ主張ノ
天地間ノ諸物其自然ノ功用ヲ各自ノ標的ニ由テ
發明シ其功用ヲ辨徹スルヲ猶觀相家ノ人身ノ部
分ヲ鑿メ人心氣質善惡貴賤禍福ヲ論スルカ如シ
○而メ觀相ノ術ハ羅旬ニ「ハイシラゴノミ」ト云
フト云 亞カ^リ斯^ト得^レ列^ス斯^人及其他ノ古人モコレヲ善
トセリ然レ草木ノ性ヲ辨徹スルノ徴ハ博徹ノ先

哲モコレヲ辨スルハ能ワズ多疑ニメ定論ナク學
者コレヲ定ルナシ○近世好事ノ士コレヲ究
トスルカ故ニ今其事ヲ記載ノ人ヲメ辨知セシム
ルノミ

凡ソ其徵トスルモノハ諸草木ノ根莖枝葉花実形色

汁液等ニ至ル迄心ヲ用エ○如此ノ徵ヲ以テ考ル

ト甚便ナリト云ヘルハ反テ理ニ逆ヒ全ク定説ナ

クメ虚談笑フベシ今其説ヲ作り明ニ之ヲ示サシ

奇兒莫箇祿乙鐸根ハ塊ツク多ノ隆起セル節アリ故ニ堅

塊ナル腫瘍或ハ頸腋下鼠竅等ノ腺中ニ起ルモノ

ヲ治云フルトイイキ羅甸ニ「スクロヒ」ト云厄且ツ和ラク且ツ

頸ニアルノミナラス遍身ニマリテモ亦和ラク○

又唯腺ノ諸用ノミナラス能ク痔痛ヲ療ス○是レ

其痔ト腺腫瘍トニ用テ功アルハ腺ノ塊節ヲナスニ

似タルヲ以テ故ニアラス其性熱燥ニメ軟化スル

ノ功アルニ由テ也○若シ如此ノ塊根アルニ由テ

右ノ功用アルトナラハ其他ノ諸草斯スノ兒縛ル耳テ

兒ル葉ノ天ノ費ノ沙ノ祿ノ夢ノ斯ノ些ノ竭ノ兒ノ蕘ノ精ノ萎ノ如キ諸草モ亦

痔及腺諸瘍ヲ療スベシ○然レ未タ右ノ二草ニ於

腺腫瘍ヲ治スルヲ聞カス

スルナシ

黄色ノ諸物ハ甚タ黄疽ニ功アリト是其色其病ト等

シカ故也然レ黄色ニメ黄疽ニ用ユ可カラサルモ

ノアリ○樂薄兒別兒大黃ニ充ツハ黄色ニメ黄疽

ヲ治ス其腐敗ノ諸液ヲ大便ヨリ流滴驅逐ス○然

レ落葉松耳ハ白色ナリト雖レ功相同シ又症ニ由

テ樂薄兒別兒ヨリモ功アリ落葉松耳ハ粘稠諸液

ノ膽汁諸道ニ閉塞スルモノヲ流滴ス○其他黄色

ニ非スノ身体ヲ流滴シ彼病ニ功アルモノ多シ○

又白屈菜根モ黄色ニメ黄疽ヲ治スルト雖レ前ノ

諸物ノ如ク流滴下利メ其病ヲ治スルニ非ズ唯諸

道ヲ開達スルニ由ル而已○又黄花ヲ開キ黄疽ニ

功アルモノハ箇涅ハサニ撒ハサ未詳○天福迦犂兒未詳綸

子何趨未詳皮休布達兒未詳莫未詳等是ナリ○黄花

ヲ開キ黄疽ニ功ナキモノハ金盞兒ハサ花伏兒ハサ列箇祿

乙鐸未詳泡立ハサ蛇銜草ハサ兒綿質兒ハサ樂ハサ蝦夷ハサ方言ハサ

列珠ハサ鼠麴ハサ粵力ハサ迦犂ハサ率莫ハサ亞竭ハサ樂ハサ絀ハサ莫ハサ

下ニ見ユ斯得兒ハサ列箇祿ハサ乙鐸未詳算ハサ禿力ハサ那ハサ玉ハサボウハサキ

踏布列ハサ斯箇祿ハサ乙鐸未詳薄兒ハサ些莫未詳松藍ハサ等是也

○是以テ花涅ハサ字ハサ禿ハサ毛ハサ菘ハサ石ハサ竜ハサハ金黄色ノ花ヲ開ク

黄花

然任黃疸ニ用ル^トナシ又杏子及布祿^ハ乙莫^ハ梅^ニ元
又孝^ニ元^ル 商^ニ香^ラ樂^ラ越^ラ樂^ラ等ノ黃^ニ矣^ラ等^ハ食^セシム
説^ニモ^リ 爾^モノ^モアラズ

赤色ノ物モ此ト等シク其標的ニ於テ定ル^ト稀也○
而^レ或^ハハコレヲ主張^メ諸^ノ赤色ナル物ハ熱ナリ
ト云ヘリ是火ノ色ト同キカ故ナリ然任哈列^ハ拙^ス
單味能毒篇第二卷ニ如此ノ惑^ラ譏^レリ○今時
ニ於^テハ赤色ノ諸物ハ聚斂^ノ壅^遏ノ功アリトス故
ニ諸般ノ出血ヲ止ム即チ玫瑰^ハ花^ハ石^ハ榴^ハ花^ハ伏^ハ牛^ハ花^ハ實^ハ
山^ハ菜^ハ莫^ハ矣^ハ香^ハ聲^ハ牽^ハ部^ハ藥^ハ鐸^ハ酸^ハ模^ハ拳^ハ參^ハ禿^ハ兒^ハ綿^ハ質^ハ兒^ハ列^ハ賣^ハ
ノ方言^ナアウ根^等ノ諸物皆聚斂ノ血道ヲ遏^閉ス○
尚^レ其他^ノ赤色ノ諸物及赤色ノ汁液アルモノ種々ノ
功アル物也^リ○乙切草^ハ汁^ハ荷^ハ兒^ハ子^ハ呵^ハ乙^ハ一^ハ切^ハ草^ハ汁^ハ帷^ハ
兒^ハ聖^ハ祿^ハ乙^ハ禿^ハ芸^ハ香^ハ一^ハ種^ハ汁^ハ赤^ハ色^ハニ^メ血^ハノ^如シ然^レ任^レ此
等^ハ血^ヲ止^ルノ功ナク却^テ經^水ヨリ驅^逐ス○又
枸^骨ノ赤^矣ハ其^レ皮^膠ニ製^ス且^ツ聚斂^ノ壅^遏ノ功ナ
キノミナラズ大ニ能^ク下^利セシム

高^ニ蔘^ヲ折^レハ液^{アリ}乳汁^ニ水^ヲ混^シタルモノニ似
タリコレヲ服^メ乳汁^ヲ造^ル○又大戟^ハ甘^ハ遂^ハノ類^通
シテ^ハ多^ルフス^ルヨリ^モ乳汁^様ノ液^ヲ出^ス然^レ
又^ハ多^クニ^ルト云^フヨリ^モ乳汁^様ノ液^ヲ出^ス然^レ

凡乳汁ヲ益^{ナク}右ノ諸類ハ^性熱ニノ燥故ニ下利
流瀉ノ胃ヲ騷擾スル功アリ却テ乳汁ヲ来ルヲ全
ク障礙ス○罌粟ノ^{ハウル}性ヨリモ亦乳汁様ノ液ヲ出ス
然^レ下利スル^{ナク}又乳汁ヲ益サズ唯麻痺シテ
催眠ノ功アリ○コレニ由テ觀レハ葛苳ノ乳汁ヲ
造ルハ乳汁様ノ液アルガ故ニアラズ是過多ノ熱
燥ノ性ヲ常度ニ復セシムルノ功アルニ由ル^{ナク}明
ケレ○故ニ葛苳ハ婦人ノ性^性膽汁多^クノ熱燥ナルノ
症ニ用テ乳汁ヲ造ル^{ナク}最勝リトス其性質寒ナル
婦人ニハ^{ヨロシ}目カラズ

伊吹小米草^{イブキコメコノクサ}

目上ニ置ハ大ニ眼ヲ益シ視神ヲ強壯
ニス○是レ其花色ノ差等眼目ノ色ニ似タルノ徴
ニ由レリト思ヘリ○^{ペニセー}片^{ツル}此^種董菜^{一種}ノ色モ亦
如此然^レ眼疾ニ用ルモノナシ^{ヒヨール}董菜ハ^多ハ白色ナ
ルモノ也^ル故ニ其花色ニ由テ區別アリ
嵩奪^{ゴウダク}勿^コ名^モ檀草^ノ一^ノ徴ハ或説ニ午時及後其葉ニ露^水
液下垂^ルノ落ズ○是レ此草能ク水液ヲ保持シ大陽
ノ其極ニ升ントスル時極熱ニ至テ其液ヲ失スル
^{ナク}ナク常ニ下垂ス此ニ由テ人身ノ諸液ヲ保持シ
且ツ補^{フル}ノ功アリト云リ然^レ眞理ニアラス○何者

大陽極熱ノ時ニ當テ滋潤ノ液ヲ保ツハ其性ニ保
ツニアラス唯其產地苔類ノ間ニアリテ其土自ラ
水氣ヲ含ムガ故ナリ○此草常ニ水ヲ吸フニ由テ
此小草ノミナラス其種ノ苔類ニモ少シク露アリ
此ヲ以テ見レハ此草ニ露アル時ハ苔類ニモ亦露
アリ

嵩奪^{ソウダウ}勿露滴水ハ得^テ暄^フ弗^{ラス}斯^{ラス}柘^ハ樂^ラ些^セ兒^ル收^ル斯^ス人^ノ説
ニ徴^シノ曰ク其草ヲ鋸^シ竈^ニカケタル水ハ淡^ク黄色ナ
リ其他ノモノハ皆^テ白色ナリ是レ此露滴水ニ色ア
ルハ液中一二ノ揮^キ発^シ塩^ヲ含^ルカ故ナリト云ヘリ

故ニ^{イシゲホレシホクナクハト}身体稟^シ受^ルノ液ヲ保^テ子^シ瘦^ク削^ルノ人ニ於テ大功アリ
彼人又^{今ニ}一説^ヲアリ^フ凡^ソ塩^ヲ諸物ニ加^レハ久^クニ堪^ユ○尸
及^シ諸肉等ノ如キ塩ヲ以^テスレハ能ク保^ツト雖^モ
在^ル物ニ於テハ然ラズ○是以ニ生物ハ適^宜ニ塩ヲ
用^ルニ宜^シシ多用スレハ惡^シシ、瘦^削ノ人ニ於テハ
最^モ甚^クシトス○塩ハ身体ヲ瘦^削シ諸液ヲ乾^燥ス是
諸液ヲ喻^シ收^ムスル^ハ故^ニナリ^{然レ}故^ニ瘦^削ノ人ハ燥^ニ宜^シ
カ^ラテ^ハ滋^養スル^ハ良^トス○又^ハ塩ハ聖^薬京^健内^科撰^要ニ冒^シ
寒^傷冷^毒ヲ頭^{ヨリ}胸^ニ下^シ肺^臟ヲ傷^リ終^ニ潰^瘍
ニ至^ラシム^ルモ^ノ也

嵩奪^{ガン}勿^{ガイ}ハ右ノ所以ヲ以テ稟受ノ液ヲ保テ瘦削ノ人
ヲ益スルニアラス是此草大陽極熱ノ時ニ於テ露
アルモノハ前説ノ如ク揮發塩ヲ含メルカ故ニア
ラズ外ニ一二ノ紀原アツテ如此ノ性ヲ来セルナ
ルベシ故ニ我コレヲ信ゼス○何者嵩奪^{ガン}勿^{ガイ}ハ峻裂^{シヨルカ}
ニノ賴^{バイ}銜^{ラン}刺傷ノ功アリ是ニ於テコレヲ内服シテ
生^シ合有ノ諸液ヲ保テ羸瘦ノ人ニ益アルノ理ア
ルヲ知ラズ
是故ニ假令世人此説ヲ好テ稱フル者アリト雖^レ右
ノ諸説ニ依ルトキハ諸草木ノ功用ヲ見徴ノ理^ヲ

就テ定寃ス可ラサルヲ明ケシ
尚又先哲ノ説ニ見徴ニ由テ考証スルヲアリ斯炭^ス姪^{クニ}
兒^ル箇^コ祿^{ロク}乙^イ鐸^{トク}^{山サキ草類}ハ其鬚根ニ二口^塊塊^クアリテ
單^ル毛^モノ如クニ附着ス此根ヲ用テ人ノ淫情ヲ起ス
ニ甚稱譽アリ又頻^{ヒン}竭^{ケツ}兒^ル箇^コ祿^{ロク}乙^イ鐸^{トク}未詳^{未詳}雄生ノモノ
ハ男子ヲ求ルニ用ヒ雌生ノモノハ女子ヲ得ルニ
用ヒコレ其花及子ニ於テ雌雄ヲ別ツ
或ハ先哲モ此見徴ヲ信スルヲ疑^フナシ^シ凡^ソ死^シ日^ビ多人
及其他欺偽人ノ樽ル所ナリ故ニ彼醫術ニ於テハ
虚説^{ロク}妄^シ談^シヲ以テ多ク混説^シメ信ズベキモノ甚少シ

哈列拙斯ハ此事ヲ明ニ表セリ○故ニ人又其學ニ
達スルモノ稀ナリ○何者設令其一二人時運ニ由
テ諸草ノ功用ハ此見徴ニ合スルト雖モ尚此ヨリ
ノ諸功用ヲ實ニ見徴ヨリ知得ルハ能ハサル也
コレニ由テ考レハ功用ハ見徴トハ甚異ナルモノ
也故ニ其ニ反スルモノアリテ猶前ニ諸物ノ理ヲ
舉テ示スカ如シ

故ニ我其見徴ニ由テ的實ニ定ル人ナキトテ察セリ
其習熟ノ成功ニアラサレハ藥物ノ功用ノ正説ヲ
ナスト不能猶我前章ニ説クカ如シ

第十二章

單味藥物ノ功用試ニ因テ知ヘキ
トテ論ス

今生植ノ功用ヲ精審ニナシ試ヲ以テ能ク知ルヘキ
ガ為ニ畧説スルノ時ナリ○何者試ハ直ニ多ノ功
用ヲ正ク辨知シ且多ノ他ノ援ニ由テ理ヲ強シ而
メ毎々理ハ久シク疑多トトセシニ於テ甚利アリ
トス○底力野迦亞列吉悉發兒媽迦二種共ニ中毒
流瀉下利ノ功ハ精審ニナスト試トニ因テ知ルベ
キ而已

精審ニスルハ則チ諸物ノ思ト理會トナリ是レ甚

許多ノ試ニ因テ屢比類ナキ法ニ於テ見出ス
リ又一ツノ鑿法ハ屢同法ヲ新ニスルノ考ニ於テ
知ルナリ○何者精審ニスルハ一度ナセルハ
テハ知ルベカラズ一法ニ於テ少シモ改ルナク
諸物ニ於テ屢一法ヲ致スニ由テ得ルナリ○何者
多ノ精審ニナスハ依テ一二ノ術ヲ得其根元ハ
則チ一ニ皈ス又其精審ニナスハモ亦多ノ考ト試
ニ由テ得ル也○然レ人此ニ由テ精審ニシテ試
セハ^カ列^レ拙^ス斯^ス人ノ教ノ如ク單味ノ藥物ニ就テ且
其無^病事ノ體ニ於ル根元ヲ求メ若クハ單症ノ病ア

ル人ニ試ルナク要トス何者他品ノ混合スルニ於
テハ其物ノ功隱レ易ク終ニ知ルナク能ハサルニ至
ル又病者諸般ノ病ヲ交ヘ憂ルトキハ直ニ某ノ藥
ヲ以テ某ノ病ヲ治スルト云フモ亦辨知シ難シ
又其藥ノ功用試テ以テ知得ント欲セハ將ニ其外形
ノ變異ヲ尋定スベシ何者其一二ノ草木ノ異状ナ
ルニ由テ熱寒燥潤ノ功ヲナスハ速ニコレヲ辨ス
ルナク能ハル所ナリ何者此事ヲ知スルニ若シ人商
沓^ラ樂^ラ兀^ラ樂^ラ未^ラ詳^ラ闕^ラ兒^ラ線^ラ苗^ラ祿^ラ乙^ラ鐸^ラ未^ラ詳^ラ悉^ラ鳩^ラ鳥^ラ答^ラ荷^ラ葉^ラ
等ヲ大ニ熱セシメテ身體ニ貼スルトキハ假令此

草清冷麻痺ノ功アリト雖^レ却^テ大ニ熱セシムルニ至ル

又此諸件ニ於テ差別アリ則チ一二ノ假^{ツル}ニ由テ致ス
モノアリ斯ラ羅甸ニ粵^エ吉斯亞屈悉田^デ質ト云フ又
直ニ其物ノ質ノ從^ルナルモノアリ斯ラ布力瑪力玉
ト云又閉兒些^セト云〇何者水ハ性清涼ナルニ或ハ
時トノ熱ヲ呼フ其熱減セズ却テ熾^シニナルイア
リ〇則チ壯年人強壯肥満ニ夏月神經ノ反張ヲ
憂ルニ多ノ冷水ヲ浴セシメ内部ニ含ム所ノ生活
ノ熱ヲ呼フトキハ其病全ク愈^ス依^ルト加得^ルノ亞不

カリ^ス綿ノ書第五卷ノ二十一章ニ云ルガ如シ是冷水ノ自己ノ性ヲ以テナスニ非ス直ニ彼ノ質^{ツル}ヲ假テ其熱ヲ呼ヒ熾^シニセシニ由ル也

又熱物ヲ多用ルニ因テ甚清冷ニシ寒ニ至ラシムル
アリアリ則チ人身ノ熱液ヲ開^ク達^ス又解^ル熱ノ積^ル葉^ヲ以テ和解シ其熱液^ヲ散^ルスル^ル片ハ其体清涼ニメ疲勞スル^ル又全書十七章ニ見ヘタリ

故ニ依^ルト加得^ルハ葉物ノ功ヲ此ニ由テ試知ル^ル最便ナリト云ヘリ

然ト雖^レ理モ亦試ニ附屬スバシ能コレヲ援ルカ故

也○何者精審ニスルト欲ト云々諸物ノ功ヲ理ニ
由テ理ニ由テ顯スベキカ為也故ニ精審ニスルト
モ亦理ト共ニ行フ中ハ此ニ接アルト少カラス理
ノ爰ニ附屬スベキト此ニ於テ了解スベシ故ニ諸
物ハ理ノ欲ニ依ラサルモノナレト雖モ其性質ノ
形ニ從フノ功ハ特ニ久シク欲ニ且前ニ云フカ如
ク精審ニスルニ由テ知バク全ク理ニ於テ關係セ
サル者ナリ

第十三章

食品ノ功用ヲ論ス

我既ニ某物ノ治療ニ関スルノ功用ヲ説尽セリ尚又
食品ニ於テモ亦其功用瘳スベカラサルモノ也故
ニ前ノ^三章草木ノ功力ヲ論スルノ條ニ於テ某品
ト食品トノ差ヲ弁論セリ

凡世人常ニ身体ヲ滋養スル物ヲ名付テ食品ト云フ
是身体ノ瘳謝スル諸液ヲ補フモノ也○何者凡ソ
人身性命ノ存スルモノ常ニ諸液流動シ微々謝去
テ再タニ采ラズコレヲ水穀ヲ以テ補ヒ新ニスル
ナリ○若シ然ラサルトキハ終ニ周身瘦削メ僵尸

ノ如クニ至ル

食品ノ^{スミ}氣^キハ^ニ身体ノ^ニ氣^キハ^ニ頗ル相似タリ故ニ^ニ変^ハノ

身体ノ^ニ質^トナル^ル○其^ニ平和^ニノ^ニ著^シキ^ニ功^カナ^キ物

ハ^ニ是^レ真^ニノ^ニ食品^トナ^ス○過^度ノ^ニ力^カア^ツテ^テ身体ノ^ニ質^ヲ

變^スル^モノ^ハ假^ニノ^ニ食品^トナ^ス 羅^ハ向^ニアリ^シ左^ハノ

則^チテ^テ身体ヲ^テ養^フノ^ニミ^ナラ^ス又^テ体^中ヲ^テ攪^擾ス^ルヲ

云^フ○^ニ年^茶按^スル^ニニ^ニ菓^食ノ^ニ類^ヲ云^ハル^ベシ

則^チテ^テ甘^酸滯^苦辛^等ヲ^テ魚^ノ物^トナ^リ然^レモ^モ食品^トナ^ス

ハ^ニキ^モノ^也○食品^中ニ^ニ又^テ諸^般ノ^ニ區^別アリ^其身体

中^ニ專^要ナル^ニ乳^糜ヲ^テ製^造ス^ルアリ^或良^液ヲ^テ造^サル

モノ^トアリ^或ハ^ハ粗^糲ノ^ニ乳^糜ヲ^テ製^スル^{モノ}ト^{アリ}或^ハ

精^微ノ^ニ血^液ヲ^テ製^造ス^ルアリ^或ハ^ハ速^ニ消^化ス^ルア

リ^或消^化シ^カタ^キモノ^トアリ

ゲ^トア^トセル良^{ナル}食品^ニ才^良液^ヲ製^スル^{モノ}也

厄^勒齊^重ニ味^甘ノ^ニ口^中ニ^ニ適^シ佳^香アル^{モノ}也

其^ニ脂^肪アル^物或^ハ淡^味ノ^ニ物^ト是^ナリ○即^チ牛^乳諸

鳥^卵最^モ良^トス^及肉^獸肉^溪澗^中及^テ海^底ノ^ニ諸^魚ノ^不潔

ヲ^テ食^セガ^ル光^頭麥^ニテ^テ製^スル^蒸餅^香味^愛ス^ベク

ノ^ニ甘^味ナル^酒等^是ナ^リ

厄^勒齊^重ニ佳^ナラ^ガル^{食品}ニ^モ惡

液^ヲ製^スル^物ナ^リ即^チテ^テ辛^苦鹹^酸滯^等ノ^ニ甚^シク^モ

微甘呆ヲ帶サレモノ及臭氣且腐敗ノ諸物是ナリ
其惡液ヲ製造スル物ヲ諸菜類ヲモ算入セリ○最
野生ノ物ハ蒿苳ヲト生シコトキニ紅毛苳トキニ外ハ皆惡液ヲ生スル
物ナリ又早ク落ル諸果瓜瓜類敗蝕ノ穀類汚穢ニ
在ル獸類豕猪ハ汚水ノ諸魚粘稠粗糲ニ辛辣
ナル酒性佳ナラザル穀ニテ製スル麥酒等ハ皆食
品ノ惡性ナルモノ也

右ノ内寒液及未熟ノ液ヲ生スル物アリ即チ早落ル
諸果瓜蒴類性寒ナル菜類是ナリ熱液及膽汁様ノ
液ヲ製スル物アリ即チ蒜葱ロークニニ葱類ケルセ芥
類

白芥子モスクールトヲチト等ノ辛味ヲ帶タル諸物是ナリ粗糲
及チ粘稠液ヲ造ル物アリ生ス羅甸ニコトコトニ即チ
小巢菜菜類ニ於テハ菘菜或ハ鹿野牛

牛肉塩藏肉臘乾等はナリ

粗糲食品 其質堅硬ニメ粗糲稠厚ノ血液ヲ製造ス
ル物ナリ即チ熱灰中ニテ焼タル餅諸粉類ニテ造
蒸餅醱母ヲ用ス粉類ニテ製造セル食物又炒豆及
菜豆且ツ牛肉鹿肉羊肉野牛肉諸獸ノ肝腎及線多
キ處ワリコセピア魚賊章魚等ノ諸魚牡蠣ウニ帆バク貝類江珧柱
木斯些兒斯貝類蟹類等ノ殼カクタル諸物又乾酥ノ類

栗カスチー 榎エノ 實ミ 地腎チジン 諸菌類カムフルタリ 稠厚ニシテ甘味及黒色重 凡酒

麥酒ノ類又ハ粘稠ノ諸物モ亦粘稠稠厚ノ液ヲ生

ス最モ諸獸ノ足耳及外部ノ諸肉ハ胃中ニ於テ消

化シ易ク血中ニ良液ヲ生スルト雖モ亦能肝脾ノ

閉塞ヲ成易シ○便テ此等ノ諸物ハ生活ニ用少ク

且食フテ益少ク功ナシ如此ノ粗大ノ液ヲ製スル

食品ハ自ラ意ニ從テ斟酌スベシ○良ナル食品ハ

稠厚ニスルト消化ラ 成トノ間ク性ヲ兼ルモノ也

猪臍食品 軟和ニシテ消化シ易キ物ナリ又微辛味

ヲ帶ル物ヲ云便テ蒜葱 *parage* 葱類 *pyllo* 未詳

諸物醴母ヲ多用シ製シタル光頭麥蘆蘇再熟麥粥

苦巴且杏 *Pistacia* 未詳 又性熱ニシテ燥ナル諸物

便テ *peppermint* 未詳 *lingon* 未詳 雉 *pyllo* 未詳

鳥名 *meerkat* 鳥名 山禽類及清白淡薄ナル諸酒及

牛乳清等○如此ノ諸物ハ諸道ヲ閉達シ粘稠ヲ滌

除シ粗穢液ヲ切断シ且稀釈ス○膽汁多シテ熱燥ノ

性アル人ハ右ノ食品ヲ禁スベシ此ヲ用ルトキハ

体中ニ膽汁及鹹渣ノ諸液多ク聚ルガ故ナリ○然

レ未熟ノ粘稠粗穢ノ液アリテ膽汁敗壞ノ証アル

gross mariscyrie 未詳 *kulle* 未詳 蘿蔔等ノ如キ

諸物醴母ヲ多用シ製シタル光頭麥蘆蘇再熟麥粥

苦巴且杏 *Pistacia* 未詳 又性熱ニシテ燥ナル諸物

便テ *peppermint* 未詳 *lingon* 未詳 雉 *pyllo* 未詳

鳥名 *meerkat* 鳥名 山禽類及清白淡薄ナル諸酒及

牛乳清等○如此ノ諸物ハ諸道ヲ閉達シ粘稠ヲ滌

除シ粗穢液ヲ切断シ且稀釈ス○膽汁多シテ熱燥ノ

性アル人ハ右ノ食品ヲ禁スベシ此ヲ用ルトキハ

体中ニ膽汁及鹹渣ノ諸液多ク聚ルガ故ナリ○然

レ未熟ノ粘稠粗穢ノ液アリテ膽汁敗壞ノ証アル

人ニハ之ヲ用ルニ利アリ○
ト云テ「ト異也」何則「テノイハ即テ「ス」」
モ「テ」スルニ「ハ」用ル「テ」少ク「飢」テ「充ル」テ「然」
リク「テ」用レ「ハ」得サレ「ハ」飢「テ」御ク「マシ」
軟脆食品
諸菜類及

諸菜類初生獸肉猪牛類雞及諸鳥類雞類溪澗ノ
諸魚等是ナリ○如此消化モ易キ物ハ又速ニ腐敗
シ易シ○故ニ熱性アツテ刺戟大ル物ハ胃ニ入テ
コレニ膽汁液ヲ灌ク中ハ養液ト成ラズメ却テ惡
液トナル○堅硬ニメ消化シカタクキ物モ胃ニ入ル
中ハ又能ク腐敗ナシカタクシ

聖硬食品 聖硬ニメ消化ナシカタク粗瀾ノ液ヲ生

スル諸物ヲ云便チ醴母ラゲヲ用サル蒸餅コ菘菜ガイ未詳 榲栗イイ栗子未熟ノ カスター 未詳 牛肉鹿肉及諸獸

徑日塩藏風乾臘乾又蝸牛蟹類蚌蛤類又酸漬ナル
酒等是ナリ○右件ノ諸物ハ胃ノヘ濕熱ナル人ニ於
テハ消化スルテ速ナリ然レ胃ノ衰弱セルニ於テ
ハ消化スルテナシ

以上ノ諸功ヲ試ムルニハ水ニ煮テ以テ知ルヘシ○
○何者コレヲ煮ルニ其汁甘香ニメ舌上及上齶ニ
愛スベキ味アルモノハ良液ヲ含ムガ故ニ好乳糜

獸肉ノ良養液ヲ含ムルモノヲ以テ製シ且ツ適宜ニ燒キ且醴母ヲ用ヒ上好ノ光頭麥ニテ製シタル
薑餅好熱酒相キヲ是ナリ

消導ノ食品ハ許多ノ液ヲ含ム物ナリコレヲ大便ヨ

リ速カニ謝シヤスキノ食品中ニ算入ス便チ酸瀉

及瀉ノ味ナク鹹果香味アル諸液又ハ淡味諸物ニルテビンゲルコロイト

蒸ニルテビンゲルコロイト未詳 金盞花等ノ類是ナリ

○消導ノ諸物ニ胃中ニ入テ甚聚斂スル物アリ便

チ種多キ蒸餅等也細ナル粉ニテ製シタルヨリ

ハ種多キモノハ聚斂ノ功強シ

○又獸肉及鶏肉等ニテ製セル糞汁ノ粘稠ヲ備ス

物ハ甚タ消導シ易シ是諸腸ヲ滑ニスル故ナリ

停滯ノ食品ハ腸胃ニ久ク停滯ノ滋潤ノ液ナキ物也

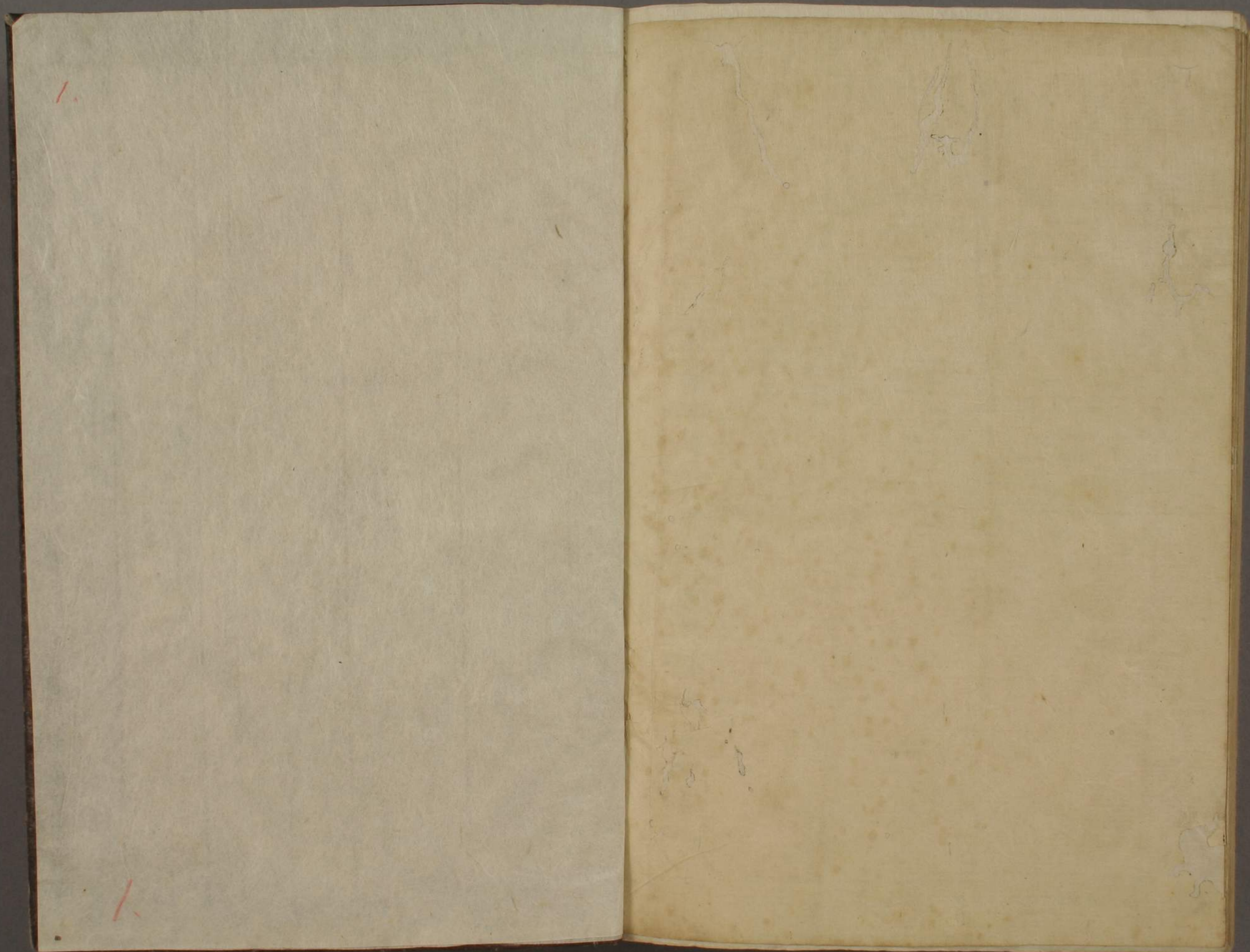
風乾セル諸物燒肉及燒卵光頭麥ノ蒸餅ノ糠ナキ

モノ少ク聚斂ノ諸物便チ梨子未詳 黒赤ニ

ノ甘カラズ甚瀉淡ナル酒等是ナリ

以上ハ悉ク食品ノ説ヲ奉ク

何
爲
此
也
一
日
其
後
遂
公
用
如



1.

1.



25

