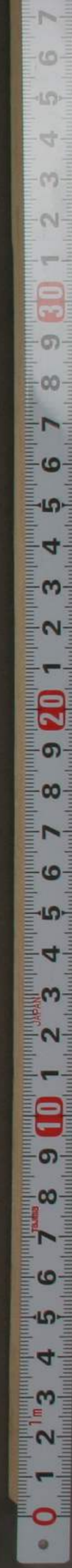
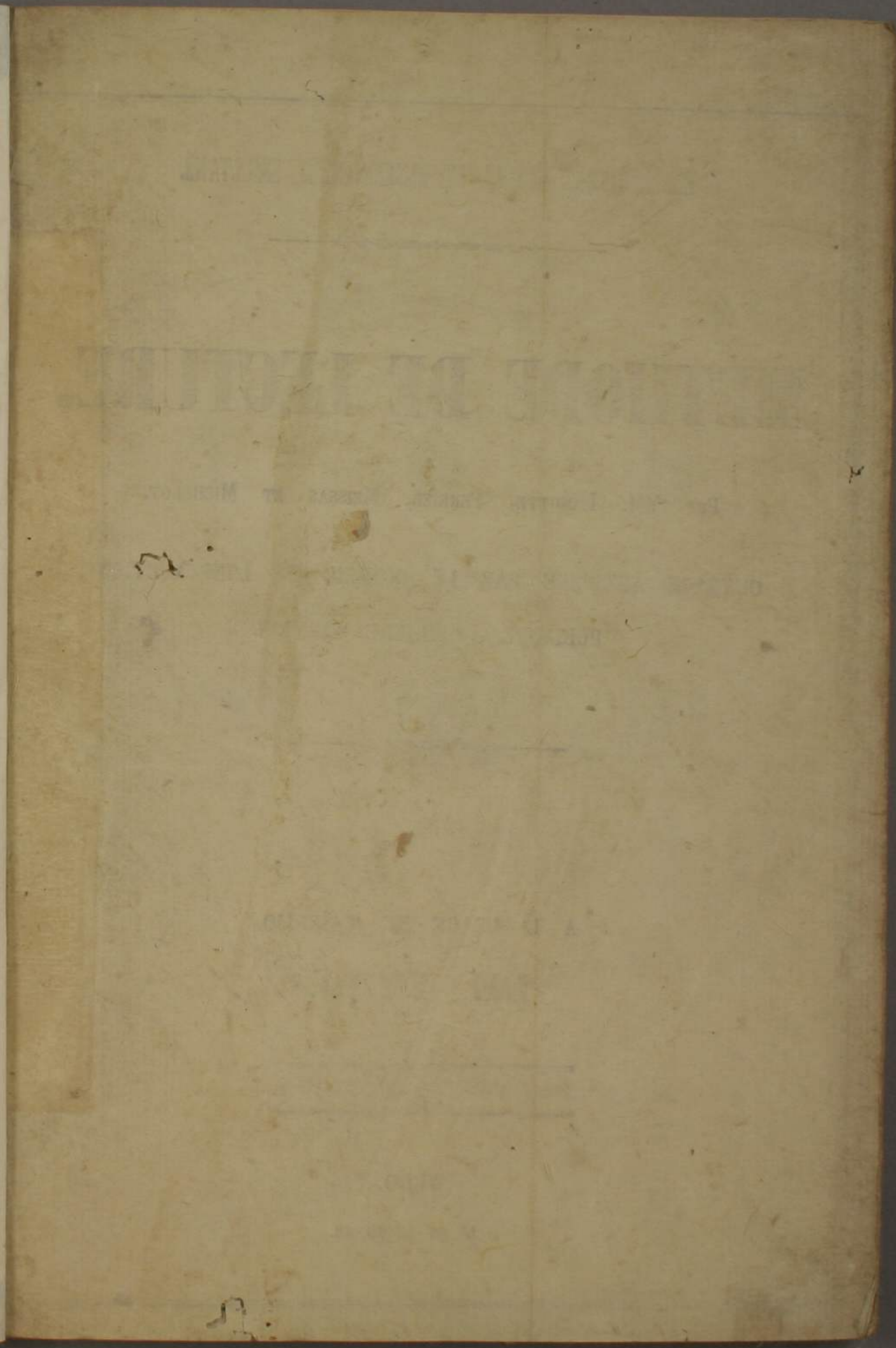
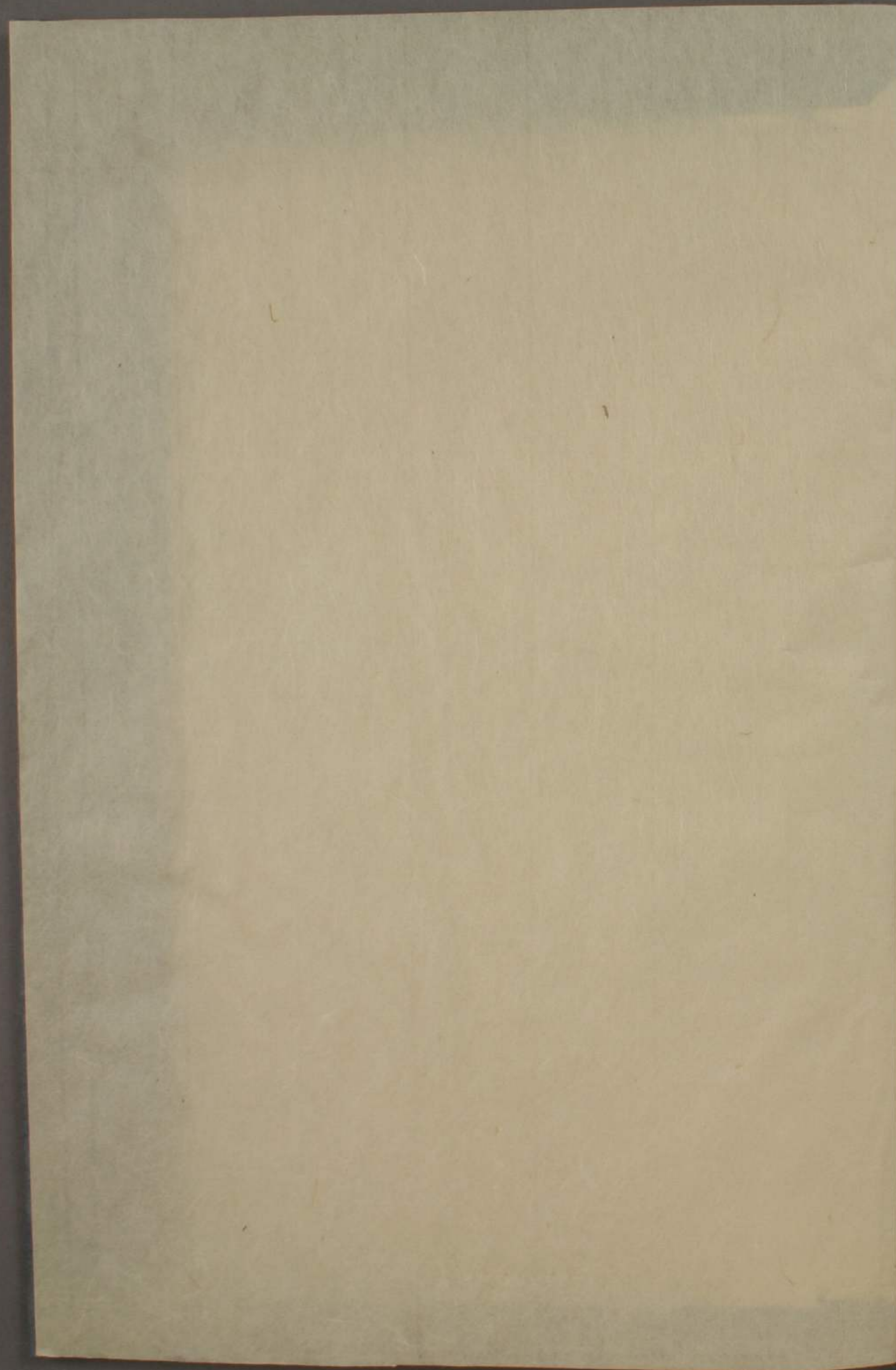


洋学文庫
文庫 8
C1014





ENSEIGNEMENT MUTUEL ET ENSEIGNEMENT SIMULTANÉ.

MÉTHODE DE LECTURE,

Par MM. LAMOTTE, PERRIER, MEISSAS ET MICHELOT.

OUVRAGE AUTORISÉ PAR LE CONSEIL DE L'INSTRUCTION
PUBLIQUE. — SIXIÈME ÉDITION.

A L' USAGE DU CAÏCEIJO
DE YEDO.

PREMIÈRE ÉDITION.

YEDO

L' AN 2. ME-DJI.

PREMIÈRE CLASSE. N° 1

(N° 1.)

SONS ou VOYELLES. — SONS SIMPLES.

a e é è

i o u

SONS COMPOSÉS DANS LA FORME.

eu ou oi

an in on un

EXERCICES SUR LES SONS.

a e é è i o u
e é è i o u a
é è i o u a e
è i o u a é é
eu ou oi an in on un
ou oi an in on un eu
oi an in on un eu ou
an in on un eu ou oi

ARTICULATIONS SIMPLES OU CONSONNES.

b p d t
v f l m
n j s z
r c g x

EXERCICES SUR LES ARTICULATIONS SIMPLES.

b	p	d	t	v	f	l	m
p	d	t	v	f	l	m	b
d	t	v	f	l	m	b	p
t	v	f	l	m	b	p	d
n	j	s	z	r	c	g	x
j	s	z	r	c	g	x	n
s	z	r	c	g	x	n	j
z	r	c	g	x	n	j	s

SONS SUIVIS D'UNE ARTICULATION SIMPLE.

ab	ib	ob	ub
ip	op	up	ap
od	ud	ad	id
ut	at	it	ot
af	if	of	uf
il	ol	ul	al
os	us	as	is
ur	ar	ir	or
ac	ic	oc	uc
ig	og	ug	ag
ox	ux	ax	ix
eur	our	oir	oif

ARTICULATIONS SIMPLES SUIVIES D'UN SON SIMPLE.

ba	be	bé	bè	bi	bo	bu
pe	pé	pè	pi	po	pu	pa
dé	dè	di	do	du	da	de
tè	ti	to	tu	ta	te	té
vi	vo	vu	va	ve	vé	vè
fo	fu	fa	fe	fé	fè	fi
lu	la	le	lé	lè	li	lo
ma	me	mé	mè	mi	mo	mu
ne	né	nè	ni	no	nu	na
jé	jè	ji	jo	ju	ja	je
sè	si	so	su	sa	se	sé
zi	zo	zu	za	ze	zé	zè
ro	ru	ra	re	ré	rè	ri
cu	ca	»	»	»	»	co
ga	»	»	»	»	go	gu
xe	xé	xè	xi	xo	xu	xa

EXERCICES SUR LES SONS SUIVIS OU PRÉCÉDÉS D'UNE ARTICULATION SIMPLE.

a-mi	la lu-ne	a-bo-li	ab-so-lu
â-me	un ma-ri	u-ni-té	al-té-ré
é-pi	la mè-re	mé-di-re	ar-tè-re
é-mu	un zé-ro	su-bi-te	ar-ca-de
î-le	du zè-le	sé-pa-ré	ad-mi-ré
i-ra	la sè-ve	a-do-ré	al-cô-ve
o-de	un ca-fé	l'o-va-le	ac-ti-ve
ô-te	le cu-ré	l'i-do-le	al-ca-de
u-ne	la zô-ne	é-tu-de	al-ca-li
u-ni	la ri-xe	é-co-le	ob-te-nu
bu-re	la ta-xe	sa-la-de	or-bi-te
bi-le	un ju-ré	do-ru-re	oc-ta-ve
pè-re	la ta-pe	re-mè-de	un or-me
pa-pe	un pa-té	fê-lu-re	or-ga-ne
du-pe	la ra-ve	dé-vo-ré	al-vé-o-le
da-té	la mo-de	co-lo-ré	ap-ti-tu-de
ve-lu	la li-me	vé-né-ré	ar-ba-lè-te
vi-te	la ri-de	dé-pu-té	un-e ar-me
fi-ne	du sa-lé	o-pé-ré	ar-ti-cu-lé
fa-de	on di-ne	pa-ra-de	oc-to-go-ne
la-me	on fu-me	to-pa-ze	ur-ba-ni-té

ARTICULATIONS SIMPLES SUIVIES D'UN SON COMPOSÉ DANS LA FORME.

beu	bou	ban	bin	bon	bun	boi
pou	pan	pin	pon	pun	poi	peu
dan	din	don	dun	doi	deu	dou
tin	ton	tun	toi	teu	tou	tan
von	vun	voi	veu	vou	van	vin
fun	foi	feu	fou	fan	fin	fou
loi	leu	lou	lan	lin	lon	lun
meu	mou	man	min	mon	mun	moi
neu	nan	nin	non	nun	noi	neu
jan	jin	jon	jun	joi	jeu	jou
sin	son	sun	soi	seu	sou	san
zon	zun	zoi	zeu	zou	zan	zin
run	roi	reu	rou	ran	rin	ron
coi		cou	can		con	cun
	gou	gan		gon	gun	goi

EXERCICES SUR LES ARTICULATIONS SIMPLES SUIVIES D'UN SON COMPOSÉ DANS LA FORME.

bou-din	le la-pin	la mé-moire
bou-le	la vou-te	u-ne meu-le
boi-re	du sa-zon	à son ne-veu
bâ-ton	la pou-le	in-di-vi-du
bon-té	un pin-son	le fan-tô-me
poi-re	la fou-le	la pin-ta-de
pin-te	le mon-de	la dé-rou-te
din-don	la jan-te	un vé-té-ran
dé-mon	le ru-ban	la gon-do-le
tan-te	le la-tin	à son con-voi
van-té	le bon vin	de l'a-mi-don
fon-du	la fonte	un ou-ra-gan
fou-lon	un pan-tin	à l'a-ban-don
lun-di	la dan-se	le pa-te-lin
mou-jin	la san-té	de son can-ton
mou-ton	le bu-tin	du fé-mi-nin
ju-pon	de l'a-lun	in-fi-dè-le
son-de	un mou-le	in-fan-te-rie
rou-te	la ron-de	la cou-tu-re
con-te	le bu-rin	de l'ar-moi-re
gan-se	un a-veu	la re-dou-te

SONS ÉQUIVALENTS.

SONS SIMPLES.	SONS ÉQUIVALENTS.	EXERCICES SUR LES SONS ÉQUIVALENTS.		
(é)	ai	j'ai-mai	je cou-pai	je dan-se-rai
(è)	ê	bêt-e	la fê-te	le ca-ré-me
(ê)	ai	ai-de	un ba-lai	or-di-nai-re
(è)	ei	rei-ne	ba-lei-ne	u-ne vei-ne
(è)	ey	le dey	le bey	
(é)	e ⁽¹⁾	el-le	es-ti-me	un er-mi-te
(i)	y	my-o-pe ⁽²⁾	py-ra-my-de	sy-no-ny-me
(o)	au	au-be	le sau-le	u-ne mau-ve
(o)	eau	un veau	le ba-teau	un man-teau
(an)	am	am-bre	la jam-be	u-ne lam-pe
(an)	em	em-pi-re	em-bau-mé	em-boi-tu-re
(an)	en	len-te	en-ten-du	u-ne ren-te
(in)	im	im-bu	lim-pi-de	im-pu-ni-té
(in)	ym	tym-pan	l'0-lym-pe	le sym-bo-le
(in)	yn	syn-ta-xe	syn-co-pe	syn-di-ca-le
(in)	aim	le daim	il a faim	un es-saim
(in)	ain	le pain	du le-vain	le len-de-main
(in)	en	ri-en ⁽³⁾	le mi-en	j'ai le si-en
(in)	ein	le sein	pein-tu-re	la tein-tu-re
(on)	om	le nom	la tom-be	u-ne bom-be

ARTICULATIONS
SIMPLES. ARTICULATIONS
ÉQUIVALENTES.

EXERCICES SUR LES ARTICULATIONS ÉQUIVALENTES.

(b)	bb	a-bbé	le ra-bbin	de l'a-bbes-se
(p)	pp	na-ppe	a-ppe-lé	en-ve-lo-ppé
(t)	tt	bo-tte	la da-tte	de l'a-tten-te
(f)	ff	ga ffe	o-ffen-se	de l'a-ffai-re
(f)	ph	nym-phe	un pha-re	co-lo-pha-ne
(l)	ll	fo-lle	un ba-llon	a-llu-met-te
(m)	mm	po-mme	la so-mme	de la go-mme
(n)	nn	bo-nne	un to-nneau	la con-so-nne
(j) ⁽¹⁾	g	rou-ge	gi-ra-fe	gé-né-ra-le
(s)	ss	cou-ssin	a-ssu-ré	la cou-li-sse
(s)	ç	re-çû	la ran-çon	il a-van-ça
(s) ⁽²⁾	c,sc	ce-ci	la sci-e	à la scè-ne
(s) ⁽³⁾	t	po-ti-on	mi-nu-ti-e	am-bi-ti-on
(s) ⁽⁴⁾	x	le six	j'ai le dix	de soi-xan-te
(z) ⁽⁵⁾	s	ro-seau	la rai-son	l'oi-si-ve-té
(z) ⁽⁶⁾	x	di-xi-è-me	si-xi-è-me	deu-xi-è-me
(r)	rr	ba-rre	un ma-rron	a-rrî-va-ge
(c)	cc	a-cco-té	o-ccu-pé	a-cco-mo-dé
(c)	q,qu	un coq	é-qui-té	la quan-ti-té
(c)	k	ki-lo-gra-mme	un ki-os-que	ky-ri-el-le
(c)	ch	é-cho	cho-lè-ra	a-na-cho-rè-te
(g)	gg, gu	a-ggra-ver	la guè-pe	la guè-ri-te
(gz) ⁽⁷⁾	x	ex-au-cé	ex-a-men	ex-a-gè-ré

EXERCICES SUR LES SONS ÉQUIVALENTS ET SUR LES ARTICULATIONS ÉQUIVALENTES.

tai-re	dé-pen-se	or-di-nai-re	com-po-si-ti-on
fai-re	men-son-ge	vex-a-toi-re	in-tem-pé-ran-ce
can-can	cin-quan-te	re-sse-me-lé	au-xi-li-ai-re
pen-te	mau-vai-se	le sou-ve-rain	ex-pé-ri-en-ce
fau-te	o-ppo-sé	la mo-lles-se	le ré-fu-gi-é
sai-son	a-men-de	res-su-sci-té	la de-moi-sel-le
quin-ze	cu-i-sson	la so-nnet-te	la cu-i-si-ne
sei-ze	cou-veu-se	ex-é-cu-té	la li-si-è-re
sain-foin	bou-ssu-le	un ex-i-lé	la pau-pi-è-re
pein-te	mi-ne-rai	la ga-zet-te	la sa-li-è-re
la main	es-pè-ce	un do-mai-ne	la so-ci-é-té
le tain	a-ffa-mé	la pe-lou-se	la ca-pu-ci-ne
ai-rain	la soi-ré-e	la fa-ça-de	la ca-pa-ci-té
jau-ne	un cou-teau	la rou-geo-le	le do-mi-ci-le
pi-geon	se-mai-ne	la na-geoi-re	la ci-se-lu-re
jam-bon	nei-geu-se	la sa-ges-se	la vé-ra-ci-té
moi-neau	na-ti-on	la cu-vet-te	la do-ci-li-té
ci-seau	ex-i-ge	la gé-ni-sse	la lé-gè-re-té
gâ-teau	la pom-pe	a-gi-li-té	la re-no-mmé-e
dé-lai	é-pon-ge	le mé-de-cin	u-ne de-vi-se
tra-ce	le mon-ceau	le ta-pa-ge	de la ti-sa-ne
ge-nou	dé-gè-le	le mé-na-ge	il fa-vo-ri-se
fu-seau	o-ran-ge	la mi-sè-re	la dé-di-ca-co

ARTICULATIONS DE DEUX LETTRES.

bl	br	pl	pr	ps
dr	tr	vr	fl	fr
sp		st		sc
cl	cr	gl		gr
ch		gn		

ARTICULATIONS DE DEUX LETTRES SUIVIES D'UN SON.

bla	blin	blon	ble	bleu	blè	bli
bre	bron	bra	bro	bru	brin	bré
plé	plein	plom	pla	ploi	ple	pli
pré	pru	pren	pri	prou	prom	prai
psy	psau	pseu	psa	pso	psi	pse
dro	drai	dron	dra	dru	dreu	dri
tru	trè	trou	tran	train	trom	troi
vro	vrai	vran	vri	vre	vron	vré
fleu	flam	flu	fle	flo	flé	fla
fran	frein	frai	fré	fri	fro	froi

SUIITE DES ARTICULATIONS DE DEUX LETTRES SUIVIES D'UN SON.

spa	spé	spon	spi	spo	spè	spu
ste	stan	stu	sta	sto	stin	sti
sco	seu	sean	sca	scom	scau	
clou	elé	clin	cli	clan	clo	cloi
cré	cran	cri	croi	crin	cru	cre
gla	glon	glu	gli	gle	glè	glo
gre	gran	gra	grain	gri	gro	gru
chou	cham	cha	chau	chon	chu	chè
gno	gnan	gné	gnon	gneau	gna	gni

EXERCICES SUR LES ARTICULATIONS DE DEUX LETTRES SUIVIES D'UN SON.

blé-me	le prin-ce	psy-cho-lo-gi-e	spo-li-a-ti-on
blo-qué	bleu-à-tre	pseu-do-ny-me	la élé-men-ce
blu-té	un psau-me	du gi-ro-fle	la élô-tu-re
blan-chi	é-cli-psa	u-ne fla-que	clan-des-ti-ne-ment
bla-son	Es-pa-gne	u-ne flê-che	u-ne cloi-son
blai-reau	com-pa-gnon	u-ne flo-tte	la cré-a-tu-re
blon-de	j'ai soi-gné	un flam-beau	du grain cri-blé
bru-gnon	é-loi-gna	un flo-con	à la croi-sé-e
brè-che	Ca-ly-pso	la fran-chi-se	bi-bli-o-thè-que
bri-de	é-cli-pse	u-ne frai-se	à la glè-be
bro-che	dro-gui-ste	mon frè-re	u-ne gran-ge
bron-ze	je vou-drai	en fri-che	gra-ci-eu-se
cou-ple	es-ca-dron	vo-tre froi-deur	gri-è-ve-té
pli-é	dru-i-de	j'ai spé-cu-lé	chau-de-ment
em-ploi	pou-dreu-se	spi-ra-le	un cor-ni-chon
proi-e	le trou-ble	la dis-pu-te	i-gno-mi-ni-e
pren-dre	ex-trê-me	il a scan-dé	spon-gi-eu-se
pri-me	la trou-pe	sco-la-sti-que	sca-ra-bé-e
prou-ver	la tran-che	vo-tre sto-re	ré-gnan-te
à-pre	la trom-pe	troi-si-è-me	il a ro-gné
pru-neau	un stè-re	la stan-ce	un gro-gnon
pré-che	di-gni-té	stu-di-eux	un a-gneau
pré-tre	dé-li-vré	sti-pu-lé	re-pri-se

SONS ENTRE DEUX ARTICULATIONS QUI SE PRONONCENT.

bal	bel	bil	bol	bas	bis	bos
bar	ber	bir	bor	bae	bee	bic
pal	pel	pil	pol	pul	pas	par
per	pir	por	pur	pac	pee	pie
dot	dal	del	dil	dol	dul	das
dis	dar	dor	dur	dae	die	due
tuf	tal	tel	til	tol	tas	tes
tar	ter	tir	tor	tur	tac	tie
vif	val	vel	vil	vol	vul	vas
vis	var	ver	vir	vor	vac	vic
fat	fal	fil	fos	for	fac	fic
las	les	lis	los	lus	lar	ler
lir	lor	lur	lae	lie	loc	luc
mal	mel	mil	mol	mul	mas	mès
mos	mus	mar	mer	mir	mor	mur

SUITE DES SONS ENTRE DEUX ARTICULATIONS QUI SE PRONONCENT.

nat	net	nit	nef	nif	nal	nel
nil	nas	nis	nar	nir	nur	nac
jal	jil	jas	jes	jar	jor	jac
sub	sep	sif	sil	sol	sul	sas
sur	sir	sor	sac	sec	soc	suc
zag	zig	zur	rep	red	rit	rif
ras	res	ris	ros	rus	ric	roc
cap	quif	quar	cal	quel	ques	col
cul	cas	cos	cus	car	quer	cor
gal	guel	gol	gas	gar	guir	gor
boul	heur	bour	boir	bouc	poil	peur
pour	poir	deur	dour	doir	teur	tour
toir	veur	voir	feur	four	leur	lour
loir	menr	mour	moir	jeur	jour	soif
seur	sour	soir	queur	cour	gueur	gour

EXERCICES SUR LES SONS PLACÉS ENTRE DEUX ARTICULATIONS QUI SE PRONONCENT.

bal-con	cor-nac	bur-les-que	la tar-ti-ne
su-bir	syn-dic	a-lam-bie	le tes-ta-teur
ber-ge	par-tir	por-ti-que	un car-di-nal
per-du	fu-tur	pur-ga-tif	au sou-ve-nir
par-mi	tor-du	tour-ne-vis	la sub-stan-ce
sou-pir	mé-tis	mé-ri-nos	la lec-tu-re
nou-vel	mé-tal	ré-ser-voir	un rep-ti-le
che-val	gra-nit	pro-spec-tus	le ro-ssi-gnol
ver-tu	lar-don	pec-to-ral	en sep-tem-bre
mar-qué	pâ-lir	var-lo-pe	in-sol-va-ble
fac-teur	hé-las	vir-gi-nal	la sar-di-ne
bé-mol	si-gnal	a-vor-ton	la ser-van-te
dor-mir	sec-teur	in-ves-ti	un col-por-teur
dur-ei	char-mé	vic-toi-re	la cul-tu-re
dar-dé	cher-che	dé-fal-qué	vul-né-rai-re
des-tin	é-chee	ca-ra-mel	mul-ti-tu-de
sub-til	es-quif	mor-fon-dre	o-ri-gi-nal
ca-nif	car-deur	mo-ni-teur	nar-co-ti-que
res-te	char-bon	é-nor-me	sul-fu-ri-que
a-zur	four-neau	hô-pi-tal	é-dul-co-ré
les-te	mar-teau	mar-mi-te	fer duc-ti-le

MOTS TERMINÉS PAR UNE ARTICULATION QUI NE SE PRONONCE PAS.

bas	vos	camp	li-vres	tu man-ges
pas	gros	champ	fo-ssés	tu ai-mes
chat	rôt	est	suc-cès	na-vi-res
plat	haut	dent	dé-cès	le dé-goût
mât	saut	brins	fo-rêt	les Gau-lois
prés	seaux	daims	les mets	un dé-troit
dés	veaux	grains	les jets	on sur-prend
prêt	jeux	maïns	su-is	mé-de-cins
mais	choux	bains	fru-it	les tra-vaux
fais	clous	nord	mo-raux	les ter-rains
dais	bout	reïns	es-sains	chré-ti-ens
deys	voix	seïng	ré-chaud	on ti-ent
beys	lois	bond	ca-deaux	on vi-ent
pris	froid	rond	tri-bus	les des-seins
cris	toit	jonc	é-cus	on é-teint
nid	dans	front	tri-but	nous chan-tons
dit	bans	plomb	re-fus	nous pri-ons
pis	banc	moins	heu-reux	les ma-rrons
lit	grand	point	bas bleus	ils fe-ront
pot	franc	poing	on peut	le dé-funt
flot	chant	coïng	on veut	un em-prunt

MOTS TERMINÉS PAR DEUX ARTICULATIONS QUI NE SE PRONONCENT PAS.

lacs	draps	res-pects	al-ma-nach
vingt	arts	Pin-stinet	ils por-tent
francs	peints	por-traïts	ils ren-dent
prends	poids	é-tangs	bi-en-faits
doigt	puits	gé-ants	ar-ti-chauts
perds	poings	ca-nards	les dé-troits
mords	coings	rem-parts	on eo-rrompt
ports	gonds	le-vrauts	les re-mords
prompt	fonds	ré-chauds	les tran-sports
sauts	corps	con-certs	les dé-pôts
pouls	mots	ad-joints	ma-te-lots
couds	loups	a-ffronts	tu dé-couds
coups	sourds	si-rops	ho-mmes soûls
bœufs	bourgs	a-ccords	les fau-bourgs
romps	tords	a-bords	a-bri-cots
rends	sots	im-pôts	les dé-fauts
flancs	temps	é-gouts	les sa-luts
saints	aux	ex-empt	les ra-goûts
champs	bords	em-prunts	a-ttri-buts
glands	cleres	a-ffûts	bou-le-vards

ARTICULATIONS TRIPLES.

	spl	str	sel	ser
seru-té	sero-fu-leux	dé-sa-stre	o-stra-ci-sme	
le strass	stra-té-gi-e	pi-a-stre	pro-stra-ti-on	
stri-bord	a-strein-dre	pi-la-stre	ad-mi-ni-stré	
stri-é	a-strin-gent	ba-lu-stre	en-re-gi-stré	
stro-phe	in-stru-ment	ob-stru-é	ab-strac-ti-on	
a-stre	seru-ta-teur	sero-fu-les	pro-serip-ti-on	
a-stral	in-séri-re	sou-serip-teur	splen-di-de-ment	
mon-stre	mi-ni-stre	tran-splan-té	stran-gu-la-ti-on	
seru-tin	lu-stra-le	sou-serip-ti-on	mon-stru-o-si-té	
splen-deur	stru-etu-re	a-stro-lo-gi-e	ea-stra-mé-ta-ti-on	
ab-strait	splen-di-de	a-stro-lo-gue	ad-mi-ni-stra-teur	
in-scrit	seru-pu-le	in-strue-ti-on	en-re-gi-stre-ment	
stri-ete	strie-te-ment	con-serip-ti-on	ad-mi-ni-stra-ti-on	
seri-be	stra-pon-tion	a-stro-no-me	tran-splan-ta-ti-on	
ru-stre	ga-stri-te	stra-ta-gè-me	stra-ti-fi-ca-ti-on	
lu-stre	sou-strai-re	selé-ro-ti-que	con-strue-ti-on	
hi-stre	mon-stru-eux	in-serip-ti-on	ob-strue-ti-on	
mu-sele	re-gi-stre	sou-strac-ti-on	ga-stro-no-me	
pro-serit	si-ni-stre	a-stra-ga-le	a-stro-no-mi-e	
ro-stral	ea-da-stre	a-stro-la-be	su-serip-ti-on	

EXERCICES SUR L'H MUETTE.

Pher-be	Pher-ba-ge	Pha-bi-le-té	Phé-si-ta-ti-on
Phô-te	Pha-lei-ne	Pha-bi-tu-de	Phé-li-o-tro-pe
Pho-mme	Pher-mi-ne	Phé-mi-sphè-re	Phi-sto-ri-et-te
Phô-tel	Pha-bi-tant	Phé-ri-ta-ge	Pho-ri-zon-ta-le
Pha-bit	Pha-me-çon	Phu-ma-ni-té	Phé-li-o-sco-pe
Phé-breu	Phec-ta-re	Phec-to-li-tre	Phô-tel-le-ri-e
Phi-ver	Phi-stoi-re	Pher-bo-ri-ste	Phé-mo-rra-gi-e
Pho-mneur	Phi-stri-on	Phé-ro-ï-ne	Pho-spi-ta-li-té
Phu-meur	Pho-mma-ge	heu-reu-se-ment	Phy-po-cri-si-e
Phy-mne	Phor-ô-ge	Phi-ron-del-le	Phy-po-té-nu-se

EXERCICES SUR L'H ASPIRÉE.

la hai-ne	le ha-la-ge	le har-na-cheur	la ha-lle-bar-de
le ha-mac	le ha-ri-cot	le har-po-nneur	la har-di-es-se
la hou-sse	la hou-let-te	le her-sa-ge	la Hen-ri-a-de
la hâ-te	la ha-chu-re	la ha-chet-te	la ha-que-né-e
le hé-ros	le ha-nne-ton	le ho-che-ment	la ha-ren-gè-re
le ha-reng	le hé-ri-sson	le hour-da-ge	la hi-é-rar-chi-e
le hi-bou	la hou-ssi-ne	tout ha-le-tant	met-tre le har-nais
la ha-lle	le hur-le-ment	hâ-ti-ve-ment	pren-dre la har-pe
la hon-te	la ha-ran-gue	ha-ï-ssa-ble	lan-cer le har-pon
la hu-re	hon-teu-se-ment	hi-deu-se-ment	poi-re hâ-ti-ve

1° EXEMPLES DE MOTS OÙ *ILL* A LE SON MOUILLÉ.

paill-e	ba-taill-e	a-beill-e	a-ccueill-i
taill-eur	é-caill-e	cor-beill-e	dé-pouill-é
feuill-e	fu-taill-e	o-reill-e	ci-trouill-e
brouill-e	mu-raill-e	vi-eill-e	gre-nouill-e
bouill-i	se-maill-e	gro-seill-e	pa-trouill-e
veill-e	te-naill-e	hou-teill-e	que-nouill-e
mouill-é	vo-laill-e	ré-veill-é	dé-bar-bouill-é

2° EXEMPLES DE MOTS OÙ LES DEUX *LL* ONT LE SON MOUILLÉ.

fi-ll-e	co-qui-ll-e	bé-qui-ll-e	che-ni-ll-e
che-vi-ll-e	fa-mi-ll-e	len-ti-ll-e	pa-co-ti-ll-e

3° EXEMPLES DE MOTS OÙ LES DEUX *LL* SE PRONONCENT COMME *L*.

vi-ll-e	mi-ll-i-on	di-sti-ll-e	tran-qui-ll-i-té
---------	------------	-------------	------------------

4° EXEMPLES DE MOTS OÙ LES DEUX *LL* SE SÉPARENT ET SE PRONONCENT.

il-lus-tre	va-cil-lant	il-li-si-ble	il-lu-mi-na-ti-on
------------	-------------	--------------	-------------------

5° EXEMPLES DE MOTS OÙ *IL* A LE SON MOUILLÉ.

bail	fe-nouil	con-seil	fau-teuil
deuil	tra-vail	so-leil	cer-feuil

6° EXEMPLES DE MOTS OÙ *L* A LE SON MOUILLÉ.

pé-ri-l	a-vri-l	ba-bi-l	gré-si-l
---------	---------	---------	----------

7° EXEMPLES DE MOTS OÙ *LL* SE PRONONCE COMME *L*.

fu-si-l	gen-ti-l	ou-ti-l	sour-ci-l
---------	----------	---------	-----------

8° EXEMPLES DE MOTS OÙ *L* FINALE, PRÉCÉDÉE D'UN *L*, SE PRONONCE.

fil	eil	ci-vil	pu-e-ri-l
-----	-----	--------	-----------

EXCEPTIONS ET DIFFICULTÉS.

fem-me fa-me	chœur ke-re	pou-let pou-lé	ver-tex ver-té-xe
fem-me-let-te fa-me-lé-te	vœu veu	sou-fflet sou-flé	ao-ris-te o-ris-te
pru-dem-ment pru-dé-man	nœud neü	per-ro-quet pé-ro-ké	paon pan
in-so-lem-ment in-so-la-man	mœurs meur-se	bref bré-fe	faon fan
in-dem-ni-té in-da-m-ni-té	gens jan-se	gri-ef gri-é-fe	pao-nne pa-ne
so-len-nel so-la-né-le	oi-gnon o-gnon	re-li-ef re-li-é-fe	pao-nneau pa-neau
so-len-ni-té so-la-ni-té	pi-ed pi-é	i-dem i-dé-me	août ou
hen-nir ha-nir	tré-pi-ed tré-pi-é	i-tem i-té-me	août-te-ron ou-te-ron
hen-ni-sse-ment ha-ni-sse-man	nez né	re-qui-em ré-qui-é-me	Saô-ne Sô-ne
cou-en-ne cou-a-ne	a-ssez a-sé	ad rem a-dé re-me	taon ton
rou-en-ne-ri-e rou-a-ne-ri	so-nnez so-né	glu-ten glu-te-ne	Laon Lan
moe-ll-e mou-ll-e	ai-mez ai-mé	ab-do-men ab-do-mé-ne	Caen kan
poë-le pou-ll-e	bou-cher bou-ché	hy-men hi-mé-ne	rum ou rhum ro-me
fouet fua-	en-cri-er en-cri-é	les des lè-dé	mi-ni-mum mi-ni-mo-me
œuf œ-fe	pa-pi-er pa-pi-é	ces mes èd-me	ma-xi-mum ma-xi-mo-me
bœuf bo-fe	lé-ger lé-gé	tes ses tè-sé	mu-sé-un mu-sé-o-me
œil œ-je (1)	tra-vail-er tra-va-ié	fi-er fi-é-ro	dé-co-rum dé-co-ro-me
œill-è-re œ-je-rè	po-mmi-er po-mi-é	hi-er hi-é-re	te De-um té-dé-o-me
œill-a-de œ-ja-dé	o-reill-er o-re-ié	Gree Gré-ke	mé-di-um mé-di-o-me
œill-et œ-je-té	cal-cu-ler cal-cu-lé	va-rech va-ré-ke	fac-tum fac-to-me
sœur sœ-re	et é	in-dex in-dé-xe	fac-to-tum fac-to-to-me
cœur kœ-re	ob-jet ob-jé	si-lex si-lé-xe	ga-gau-re ga-ju-re

SUITE DES EXCEPTIONS ET DIFFICULTÉS.

ma-me-luk ma-me-lou-ko	pay-san pé-i-san	qua-ter-nai-re cou-a-ter-nè-re	bes-ti-aux bè-sti-a
sang-su-e san-su	ba-yo-nnet-te ba-jo-nè-te	qua-tu-or cou-a-tuor	ges-ti-on gè-sti-on
cho-rus ko-ro-se	ci-toy-en ci-toi-ien	chep-tel che-tè-le	di-ges-ti-on di-gè-sti-on
chi-ro-man-ci-e ki-ro-man-ci	noy-au noi-iau	domp-ter don-té	mo-des-ti-e mo-dè-sti
chi-ro-gra-phai-re ki-ro-gra-phai-re	ba-lay-er ba-lè-è	in-domp-ta-ble in-dan-ta-ble	sep-ti-è-me sè-ti-è-me
punch pun-cho	roy-au-me roi-iè-me	promp-ti-tu-de pron-ti-tu-de	een-ti-è-me san-ti-è-me
rumb rom-be	Gru-yè-re gru-è-re	bap-tè-me ba-tè-me	sou-ti-en sou-ti-in
à jeun à-jun	fuy-ard fui-ard	bap-ti-ser ba-ti-sé	por-ti-er por-ti-é
in-té-rim in-té-ri-me	ai-gu-i-llé é-gu-i-è	bap-ti-stai-re ba-ti-stè-re	nous chan-ti-ons nou-chan-ti-on
im-mor-tel im-mor-tè-le	con-ti-gu-i-té con-ti-gu-i-té	comp-te con-te	vous com-ba-tti-ez vou-com-ba-ti-é
im-mu-a-ble im-mu-a-ble	i-nex-tin-gu-i-ble i-nex-tin-gu-i-ble	comp-ta-bi-li-té con-ta-bi-li-té	a-gnus a-gno-nu-ce
in-no-va-ti-on in-on-va-ti-on	al-gua-zil al-gou-a-zile	comp-tant con-tan	i-gni-co-le i-gue-ni-co-le
a-i-eul a-è-le	qu-es-teur ou-è-teur	sculp-teur seul-teur	i-gni-ti-on i-gue-ni-ti-on
fa-i-en-ce fa-ian-ce	é-qu-i-la-té-ral é-qu-i-la-té-ral	sculp-tu-re seul-tu-re	sta-gnan-te sta-gue-nan-te
ha-ir a-ir	é-qu-i-an-gle é-qu-i-an-gle	sept sè-te	sta-gna-ti-on sta-gue-na-ti-on
na-if na-i-fe	é-qu-es-tre é-qu-è-stre	dam-né dà-né	i-nex-pu-gna-ble i-nex-pu-gue-na-ble
na-i-ve-té na-i-ve-té	é-qu-i-ta-ti-on é-qu-i-ta-ti-on	con-dam-na-ti-on con-da-na-ti-on	reg-ni-co-le rè-gue-ni-co-le
hé-ro-i-que hé-ro-i-ke	qu-in-tu-ple qu-in-tu-ple	au-tom-ne au-to-ne	gno-mo-ni-que gue-no-mo-ni-que
No-ël no-è-le	a-qua-rel-le a-cou-a-rè-le	asth-me a-s-me	gé-o-gno-si-e gè-o-gue-no-si-è
cray-on cré-ion	a-qua-ti-que a-cou-a-ti-que	asth-ma-ti-que a-s-ma-ti-que	di-a-gno-sti-que di-a-gue-no-sti-ke
fray-eur fé-ieur	é-quateur é-cou-a-teur	isth-me i-s-mè	
tuy-au tui-ou	qua-dru-pè-de cou-a-dru-pè-de	ba-sti-on ba-sti-on	

ALPHABET USUEL DANS L'ORDRE DES DICTIONNAIRES.

A B C D E F G H I
J K L M N O P Q R
S T U V W X Y Z

a b c d e f g h i j k l m
n o p q r s t u v w x y z

A B C D E F G H I I
H L M N O P Q R S T
U V W X Y Z

a b c d e f g h i j k l m
n o p q r s t u v w x y z

MAXIMES.

1. On est assez riche, quand on ne doit rien.
2. Ai-de-toi, le ciel t'ai-de-ra.
3. La-bou-rez pen-dant que le pa-res-seux dort, vous au-rez du blé à ven-dre et à gar-der.
4. A-do-re Di-eu, ho-no-re tes pa-rents, ché-ris tes a-mis, o-bé-is aux lois.
5. Un bi-en-fait re-pro-ché perd tout son mé-ri-te.
6. Ne re-mets pas à de-main le bi-en que tu peux fai-re au-jour-d'hu-i.
7. Le temps per-du ne se re-trou-ve ja-mais.
8. L'eau qui tom-be gou-tte à gou-tte fi-nit par ron-ger la pi-er-re la plus du-re.
9. Sois in-dul-gent pour ton a-mi, il le se-ra pour toi.
10. Un mau-vais a-cco-mmo-de-ment vaut mi-eux qu'un bon pro-cès.
11. Sois bon, et a-lors ne fais au-cun cas du mal qu'on dit de toi.
12. Il faut sa-voir se te-nir où l'on est bi-en.
13. Qui do-mne vi-te, do-mne deux fois.
14. Ne fais pas à un au-tre ce que tu ne veux pas qu'on te fa-sse.
15. Qui ne se la-sse ja-mais, vi-ent à bout de tout.
16. Ne dis ri-en d'un au-tre, en son ab-sen-ce, que tu ne sois prêt à lu-i di-re en fa-ce.
17. Qui veut qu'on par-le bi-en de lu-i, ne doit pas mal par-ler des au-tres.
18. On voit a-ne paill-e dans l'œil de son voi-sin, et l'on ne voit pas u-ne pou-tre dans le si-en.
19. Pro-mets peu, mais ti-ens tes pro-mes-ses.
20. Par-ler beau-coup n'est pas u-ne preu-ve de rai-son.
21. Dis-moi qui tu han-tes, et je te di-rai qui tu es.
22. Il vaut mi-eux se tai-re que de mal par-ler.

RÈGLES DE CONDUITE.

Fai-re mal ce que l'on fait, en-nu-i-e et dé-goû-te; fai-re bi-en, a-mu-se et in-té-res-se. Voi-là pour-quoi un bon mai-tre en-ga-ge sans ces-se ses é-lè-ves à bi-en s'a-ppli-quer; car a-lors seu-le-ment le tra-vail les a-mu-se-ra, et les a-mu-se-ra mê-me plus que le jeu.

Il n'y a point d'art, point de mé-ti-er où l'on ne pu-i-sse a-ppren-dre cha-que jour quel-que cho-se. L'i-gno-rant et le pa-res-seux sont les seuls qui croient tout sa-voir.

Si vous vou-lez ê-tre ri-che, n'a-ppre-nez pas seu-le-ment co-mment on ga-gne; sa-chez aus-si co-mment on mé-na-ge.

Il est plus di-ffi-ci-le de con-ser-ver sa for-tu-ne que de la fai-re. So-yez en gar-de con-tre les pe-ti-tes dé-pen-ses, ce sont el-les qui fi-ni-ssent par ru-i-ner

U-ne des plus bel-les qua-li-tés d'un jeu-ne hom-me, c'est l'or-dre. A-voir de l'or-dre, c'est ne pas per-dre un mo-ment, mo-yen a-ssu-ré pour fai-re beau-coup de cho-ses dans le moins de temps po-ssi-ble; c'est ran-ger cha-que cho-se de ma-ni-ère que ri-en ne s'é-ga-re, que ri-en ne se per-de, et qu'on pu-i-sse tout re-trou-ver à l'in-stant mê-me; c'est cal-cu-ler ce que l'on re-çoit, et ce que l'on dé-pen-se, de ma-ni-ère à n'ê-tre ja-mais em-ba-rra-ssé, et à se fai-re u-ne ré-ser-ve pour les ma-lheurs im-pré-vus et pour les ma-la-di-es.

SUITE DES RÈGLES DE CONDUITE.

Dans toutes les occasions qui se présentent de parler ou d'agir, faites-le doucement, posément; l'étonnement et l'irréflexion sont le principe de la plupart de nos fautes. Votre contenance doit être décente et vos paroles doivent être mesurées. Un extérieur léger n'attire que du mépris.

Si vous êtes obligé de donner un avis, ou de faire une réprimande, ne dites jamais des paroles dures et piquantes: le fruit de votre ridicule colère serait d'irriter les esprits et non de les corriger.

Voulez-vous être un homme de bien? Cherchez un ami véritable; reconnaissez de bonne foi vos fautes et n'ayez jamais recours au mensonge pour les déguiser: une faute avouée est à demi réparée. Pour peu que votre sincérité devienne suspecte, quel cas fera-t-on de vous? Le mensonge est le vice des âmes basses.

Si vous vous répandez en injures contre quelqu'un qui vous déplaît, si vous en venez jusqu'à le frapper, il usera de représailles, et vous rendra coups pour coups, injures pour injures. Si vous êtes querelleur, si vous vous livrez à l'impétuosité de votre langue et que vous vous fassiez un jeu de médire ou de calomnier, vous vous rendrez redoutable; mais, ne vous y trompez pas, vous serez détesté de tout le monde. La douceur, au contraire, nous fait des amis; la justice nous les conserve.

PREMIÈRES CONNAISSANCES.

Notre année se compose de douze mois, qui sont: janvier, février, mars, avril, mai, juin, juillet, août, septembre, octobre, novembre et décembre.

La semaine est de sept jours, qui sont: dimanche, lundi, mardi, mercredi, jeudi, vendredi, samedi. Le dimanche est le jour consacré au repos.

Dans une année, il y a cinquante-deux semaines. Les mois ont trente ou trente et un jours. Les sept mois de trente et un jours sont: janvier, mars, mai, juillet, août, octobre et décembre. Les autres mois ont trente jours, à l'exception de février, qui a ordinairement vingt-huit jours, et vingt-neuf jours tous les quatre ans.

Une année est ordinairement composée de trois cent soixante-cinq jours, et de trois cent soixante-six, quand le mois de février a vingt-neuf jours. Lorsque l'année a trois cent soixante-six jours, on l'appelle bissextile. Cent années forment un siècle.

Il y a dans chaque année quatre saisons: le printemps, qui commence en mars, l'automne en septembre, l'été en juin, et l'hiver en décembre. L'année commence le premier janvier. Chaque saison dure trois mois; mais il y a quelques jours de plus dans le printemps et l'été que dans l'hiver et l'automne.

SUITE DES PREMIÈRES CONNAISSANCES.

La ter-re que nous ha-bi-tons a la for-me d'u-ne bou-le. C'est le so-leil qui lu-i pro-cu-re la lu-mi-ère et la cha-leur. Quand nous voy-ons le so-leil, nous di-sons qu'il fait jour; quand le so-leil é-clai-re la par-ti-e de la ter-re o-ppo-sé-e à cel-le que nous ha-bi-tons, nous ne le voy-ons plus: c'est a-lors le mo-ment de la nu-it. Quel-que temps a-vant le le-ver du so-leil, il co-mmen-ce à fai-re jour: c'est l'au-ro-re, Quand le so-leil dis-pa-raît le soir, il ne fait pas nu-it im-mé-di-a-te-ment, sur-tout en é-té: c'est le cré-pu-scu-le.

Les jours les plus longs de l'a-nné-e sont du quin-ze au vingt-hu-it ju-in: le so-leil ne se cou-che qu'à hu-it heu-res et quel-ques mi-nu-tes, et se lè-ve quel-ques mi-nu-tes a-vant qua-tre heu-res du ma-tin.

Les jours les plus courts sont du dix-hu-it au vingt-six dé-cem-bre. Le froid est sou-vent très-ri-gou-reux à cet-te é-po-que. C'est la sai-son des nei-ges et des gla-ces, co-mme le prin-temps est cel-le de la ver-du-re et des fleurs.

Dans la my-tho-lo-gi-e ou his-toi-re fa-bu-leu-se des di-vi-ni-tés pa-i-en-nes, le prin-temps est re-pré-sen-té sous la fi-gu-re d'un beau jeu-ne ho-mme, le front en-tou-ré de guir-lan-des de fleurs; l'é-té, sous la for-me d'u-ne bel-le fem-me, por-tant u-ne ger-be d'é-pis et te-nant u-ne fau-cill-e à la main; l'au-tom-ne est fi-gu-re par un ho-mme d'un â-ge mûr, cou-ro-mné de pam-pre et de rai-sins; l'hi-ver est re-pré-sen-té sous la for-me d'un vieill-ard, trem-blant et ré-chau-ffant ses mains gla-cé-es.

NOTIONS D'AGRICULTURE.

L'agriculture est l'art de cultiver la terre, c'est-à-dire de lui faire produire le plus qu'il est possible, sans l'épuiser.

Les terres ne sont pas toutes susceptibles du même rapport: il y en a de fertiles, de médiocres et de mauvaises.

L'habileté du cultivateur consiste à bien connaître le terrain qui convient à chaque plante, à recueillir et à composer des engrais.

Une terre est fertile, si les parties qui la composent sont assez divisées pour donner passage à l'air, à l'eau et aux racines; si elle contient une certaine quantité de matières végétales ou animales; si elle peut s'échauffer facilement et retenir une quantité d'eau suffisante.

Parmi les différentes espèces de terres, on distingue:

1° La terre franche, dans laquelle la chaux, l'argile et le sable, qui sont les principes les plus ordinaires des terres, se trouvent mêlés dans de bonnes proportions.

2° La terre forte ou argileuse, dans laquelle l'argile est très-abondante: pendant les pluies, elle devient pâteuse et s'attache aux instruments de labourage; pendant les froids et les grandes chaleurs, elle se durcit ou se crevasse.

3° La terre calcaire contient une grande quantité de chaux réduite en poudre: elle est poreuse et ne retient pas l'eau; la vigne y vient bien.

4° La terre sablonneuse, dans laquelle le sable domine trop: ce genre de terre est peu fertile, surtout lorsque le sable y est en très-grande quantité.

SUITE DES NOTIONS D'AGRICULTURE.

Sous la couche de terre labourable se trouvent des lits d'argile, de sable, de cailloux, de marne, qui, selon les circonstances, augmentent ou diminuent la fertilité du sol. Les terres blanches ont bien plus de peine à s'échauffer que les noires : ces dernières absorbent la chaleur, tandis que les autres la réfléchissent.

Il ne suffit pas de connaître la nature des terres, il faut encore savoir les *amender*. On les amende en leur donnant les qualités qui leur manquent.

Le défaut d'une terre forte est de ne pas laisser l'eau pénétrer convenablement : on y remédie en divisant la surface avec la charrue, avec la herse. Ce dernier instrument brise les mottes que la charrue n'a fait que soulever.

Si l'argile est trop abondante, ce que l'on reconnaît quand la terre est pâteuse ou s'attache à la charrue, le meilleur moyen à employer est d'y mêler du sable ou de la marne.

La *marne* est une pierre à chaux, mêlée avec de l'argile ou du sable ; on la nomme *marne grasse*, lorsqu'elle renferme beaucoup d'argile, et *marne maigre*, lorsqu'elle est mêlée de sable. Il ne faut pas employer indifféremment toutes les marnes : ainsi, par exemple, la marne grasse, qui renferme beaucoup d'argile, ne peut être appliquée à une terre forte.

A défaut de marne, on peut employer du sable ou de la pierraille. Lorsque les pierres sont trop abondantes dans un terrain, elles le rendent improductif ; mais, dans une terre trop forte, elles divisent le terrain et sont très-utiles.

On peut encore, pour éviter de trop grands frais, ne couper que les épis d'une récolte de blé, et enfouir les pailles, qui sont aussi très-bonnes pour diviser la terre.

SUITE DES NOTIONS D'AGRICULTURE.

On augmente la fertilité de la terre en y répandant une certaine quantité d'*engrais*, c'est-à-dire de matières animales ou végétales en décomposition.

Parmi les substances végétales, les meilleurs engrais sont les *récoltes en vert* qu'on enfouit pour féconder le terrain ; les *tourbes* mélangées avec le fumier, les *feuilles*, le *marc de raisin*, d'*olives*, de *fruits à cidre*, de *froment* ou d'*orge* qui a servi à la distillation.

Les *varechs* sont des plantes marines qui donnent un bon engrais ; mais elles ne sont employées que par les habitants des côtes.

Des *plantations d'arbres résineux* et surtout de *mélèzes* ont fertilisé des terrains ingrats, qui paraissaient condamnés à ne jamais rien produire. Les feuilles tombent, se pourrissent, et, se convertissant en terreau au bout d'un certain nombre d'années, rendent la terre fertile : cet engrais est très-usité en Belgique.

Les matières animales donnent les engrais les plus puissants et les plus actifs. On distingue parmi ces engrais : la *fiente de pigeon*, la *fiente de volaille*, les *excréments humains*, les *fumiers de mouton*, de *cheval*, de *vache*, de *porc*.

Le fumier de mouton s'obtient sur place, en parquant les moutons et en les faisant paître.

Dans les terres fortes, on doit enterrer le fumier avec le labour d'automne ; dans les terres froides avec le labour des semailles. Il faut vingt-cinq chars de fumier par hectare pour les terres fortes, et trente-deux pour les terres faibles : trop et trop peu de fumier sont également nuisibles.

Il est difficile de fixer l'emploi des amendements et des engrais : c'est l'expérience qui doit servir de guide aux laboureurs.

SUITE DES NOTIONS D'AGRICULTURE.

Outre les engrais, on emploie encore en agriculture des *stimulants*, qui augmentent la force des plantes, et qui, en se combinant avec les engrais, les rendent plus solubles. Les principaux stimulants sont : la *chaux vive*, le *plâtre*, la *cendre*, la *suie*.

La *chaux* est un stimulant qui offre les plus grands avantages. Quand on la mêle avec des substances végétales, telles que les racines et la paille, elle les décompose et les rend propres à servir d'engrais. Au contraire, si on la mêle avec des substances animales, elle ralentit la décomposition ; ce qui est souvent utile, lorsqu'on ne veut pas employer tout de suite certains fumiers.

Le *plâtre* s'emploie pour les prairies artificielles : la luzerne, le trèfle et le sainfoin acquièrent par ce moyen beaucoup de vigueur, puisque le plâtre en triple la récolte. On le répand en poudre sur les feuilles du trèfle, de la luzerne, pendant la rosée ou un peu après la pluie : il en faut une quantité égale à celle du froment qu'on sèmerait dans le même champ. Une dépense de cent francs de plâtre rapporte autant de bénéfice qu'une dépense de mille francs d'engrais ordinaires. Quelquefois on emploie le plâtre calciné ; l'effet en est plus prompt, mais il dure moins. Le plâtre, employé pour les fèves, les haricots, les pois, etc., est un stimulant actif, mais il nuit à la cuisson de ces légumes.

Les *cendres* sont aussi d'un très-grand usage en agriculture. On obtient de la cendre en brûlant de la tourbe ou d'autres substances végétales. Quinze hectolitres par arpent suffisent dans de bonnes terres ; mais dans les terres argileuses on peut doubler au moins cette quantité.

La *suie* agit avec assez d'énergie ; elle détruit les mauvaises herbes, comme la cendre et la chaux ; sa couleur offre un avantage précieux, c'est de disposer le terrain à s'échauffer aisément.

SUITE DES NOTIONS D'AGRICULTURE.

Avant de semer, il faut disposer convenablement la terre en la divisant et en la retournant. On emploie à ouvrir la terre et à la retourner la *houe*, la *bêche*, la *fourche* et la *charrue*.

On se sert de la *houe* pour remuer la terre, la diviser, la mêler avec les fumiers, ou en extraire les racines. La houe est carrée ou triangulaire. Chacune de ces houes a son avantage particulier : la dernière pénètre plus facilement, mais la première soulève plus profondément les mottes.

Dans la petite culture, on emploie beaucoup le labourage à la *bêche*. Ce genre de labour défonce bien le terrain, surtout quand il est fait à double fer de bêche, c'est-à-dire, lorsqu'au moyen de deux levées de terre on pénètre jusqu'à cinquante centimètres environ de profondeur. Mais on sent combien ce travail est pénible et dispendieux, et combien il exige de bras dans la grande culture, c'est-à-dire dans les exploitations considérables.

On remplace avantageusement la bêche par la *fourche* dans les terres compactes.

Pour la grande culture, la *charrue* est l'instrument le plus rapide et le plus économique. Les qualités essentielles d'une charrue sont : 1° de tracer un sillon profond et d'une largeur proportionnée au genre de culture ; 2° d'exiger le moins de force possible pour la traîner. Depuis quelques années différents modèles de charrue ont été perfectionnés ; on doit désirer que l'emploi s'en répande de plus en plus. La direction des sillons que trace le soc de la charrue n'est pas indifférente : si le terrain est sujet à des inondations, on les trace dans le sens de la pente, et l'on facilite par ce moyen l'écoulement des eaux ; si le terrain est plat, il faut laisser de distance en distance des sillons profonds qui restent vides et qui reçoivent les eaux. Lorsqu'on ne doit semer qu'au printemps, on donne un labour en automne, et on laisse aux pluies et aux gelées le soin d'émietter la terre.

CALENDRIER DU CULTIVATEUR.

Janvier. Le cultivateur visite soigneusement ses harnais, ses outils et ses instruments de labourage; il y fait les réparations convenables. On prépare des paniers, des corbeilles, des paillassons; on cure les fossés; on ouvre des canaux; on bat en grange; et la paille, plus fraîche que lorsqu'elle est égrenée depuis longtemps, plaît davantage aux chevaux. Si le temps est sec, il faut, malgré le froid, faire sortir deux fois par jour le bétail et même les bêtes à laine: une trop longue captivité leur est nuisible. Quand on a des étangs ou des viviers, il faut avoir soin de faire briser la glace de distance en distance, afin de fournir de l'air aux poissons qu'on y élève ou qu'on y conserve.

Février. Ce mois est fort inconstant: s'il fait froid, on continue les travaux de janvier: on répare les bâtiments, on nourrit les abeilles, on s'occupe des engrais. Si le temps est doux, il est très-favorable à la plantation de toutes les espèces d'arbres qu'on n'a pas plantées en automne. On transporte les engrais sur les chènevières, et on leur donne le premier labour. On défriche les vieilles luzernes et autres terres. On peut même préparer les prairies artificielles.

Mars. On commence les labours dans les terrains les plus légers, pour dompter les jeunes taureaux et les poulains. On taille les haies et on les repique partout où elles manquent. C'est en mars que l'on fait la plus grande partie des ensemencements du printemps. Il faut achever la taille des arbres fruitiers et les plantations. Après avoir semé les orges et les avoines, on sème les trèfles, les sainfoins, les lins d'été, les vesces, les gesses, les pois et les fèves. N'oubliez pas surtout les pommes de terre. Mars est l'époque des travaux pour les vignes: on achève les tailles, les plantations, les provignages, etc.

SUITE DU CALENDRIER DU CULTIVATEUR.

Avril. Les jours deviennent plus longs et plus chauds: on met les bêtes au pâturage, mais il faut avoir soin de les laisser d'abord peu de temps. Les fourrages verts succèdent aux fourrages secs pour la nourriture des bestiaux: la transition brusque peut occasionner des maladies; on ne doit d'abord donner que peu de fourrage vert, c'est insensiblement qu'on en augmentera la quantité. Le mois d'avril est le plus favorable de l'année pour semer le chanvre et les sarrasins. Les jardins potagers réclament aussi les soins du jardinier.

Mai. Les animaux de la basse-cour et les volailles de toute espèce méritent une attention particulière dans le mois de mai, à cause des couveuses et des petits nouvellement éclos. On tond les moutons dans ce mois. Il faut sarcler les blés. Les travaux du jardinage deviennent très-importants: c'est en mai qu'on récolte les petits pois, les artichauts, les fraises, etc. On fait la première coupe des prairies artificielles, telles que les luzernes, les trèfles et les sainfoins: on fait sécher l'herbe au soleil, on la met en meule, et on la rentre par un temps bien sec. Les abeilles commencent à essaimer: on les surveille pour que les nouveaux essaims ne se perdent pas. Ordinairement les essaims prennent leur essor de onze heures du matin à trois heures du soir.

Juin. Le bétail ne demande plus autant de soin: seulement on tond les brebis qui n'ont pas encore été tondues. On sème le blé-sarrasin, les navets et les raves. Dans le Midi, on moissonne déjà quelques orges, des seigles et des blés. On continue la récolte des prairies artificielles, et l'on commence à faucher les prairies naturelles: on y pratique des irrigations pour avoir de beaux regains. On butte les pommes de terre et le maïs. On sème encore des carottes, si les premiers semis ont manqué; on sème aussi la vesce commune, le sarrasin, les pois, les haricots et le millet.

SUITE DU CALENDRIER DU CULTIVATEUR.

Juillet. Les moissons sont en activité dans une grande partie de la France. On commence même à battre le blé. Déjà quelques cultivateurs ont adopté l'ingénieuse machine à battre le blé du Suédois Oïven; trois hommes en font le service. Cette machine bat dans une heure de cent à cent vingt gerbes de douze kilogrammes, donnant de cinq à six cents kilogrammes de grain. On soigne la vigne en lui ôtant ses pousses gourmandes; on lui donne un labour quand elle a passé la fleur. On greffe les fruits à noyau, les poiriers et les pommiers.

Août. Ce mois est ordinairement le plus chaud de l'année; il faut prendre garde de domer aux bestiaux de l'eau trop froide, surtout lorsqu'ils sont échauffés. Il faut labourer pour les semailles prochaines et charrier les engrais. On laboure les terres déjà retournées le mois précédent. Plusieurs labours sont nécessaires pour ameublir la terre, pour mélanger les engrais, et pour faire périr les mauvaises herbes. Les chanvres sont arrachés avec la précaution de laisser dans le meilleur terrain une partie des pieds femelles qui doivent fournir de la graine. On fait rouir le chanvre, c'est-à-dire on le fait séjourner pendant quelque temps dans l'eau. Si l'on peut avoir un filet d'eau courante, la filasse en devient plus nette et plus forte, et l'on n'est pas exposé aux exhalaisons dangereuses d'une eau croupissante et putréfiée.

Septembre. La chaleur diminue ordinairement dans ce mois; quelquefois on y éprouve des gelées. On transporte les engrais; on sème les seigles, l'avoine d'hiver, le froment. On arrache les variétés hâtives de pommes de terre: on recueille les betteraves pour nourrir les vaches laitières. On fait une seconde ou une troisième coupe des prairies. Les fourrages exigent de grandes précautions pour sécher. Déjà dans le Midi les vendanges sont en pleine activité.

SUITE DU CALENDRIER DU CULTIVATEUR.

Octobre. Tenez vos troupeaux à l'étable toutes les fois que le blouillard ou la pluie mouille les prairies. Les propriétaires d'abeilles transportent leurs ruches près des champs de sarrasin alors en fleur. Les vendanges sont ouvertes partout. Le seul moyen de faire de bon vin est d'attendre la parfaite maturité des grappes. C'est dans ce mois que l'on commence la récolte des fruits à cidre, qu'il faut laisser fermenter un peu avant de les porter sous le pressoir.

Novembre. Si la saison n'est pas trop pluvieuse, les troupeaux peuvent encore aller au pâturage. On plante les arbres de toute espèce, ainsi que les haies vives. On pratique des rigoles pour assainir les terres ensemencées, les prés bas et les prairies artificielles. C'est à cette époque que l'on fait la moisson du sarrasin, qu'on arrache les navets et les raves pour nourrir et engraisser les bestiaux. Si le mois est sec, on peut semer le froment, qui n'en sera que plus beau. C'est le temps de la récolte des olives. Pour remplacer les oliviers qui sont morts, on se procurera des noyaux d'olives de l'archipel Grec, on les plantera au printemps, et les sujets qui en proviendront seront robustes et braveront les intempéries de l'hiver.

Décembre. Pour accoutumer le bétail à passer d'une nourriture verte à une nourriture sèche, on lui donne des raves, des pommes de terre, des feuilles de choux verts. Cependant on profitera de tous les moments de beau temps pour conduire les moutons aux champs. Ils commencent à manger le feuillage dont on a fait des fagots au commencement de septembre. On achève les plantations d'automne. On soigne les vins, qu'on soutire s'il est nécessaire. On distille les marcs de cidre et de poiré. Le cultivateur soigneux visite et raccommode les harnais et les outils, il fait couper le bois pour le chauffage et pour la réparation des charrettes, charrues, pressoirs, etc. Les longues soirées sont employées à couper en morceaux les betteraves, les pommes de terre, les raves, qui doivent nourrir les troupeaux le lendemain.

HYGIÈNE.

L'hygiène est l'art de conserver la santé. C'est une vertu encore plus qu'un art, puisqu'elle consiste presque entièrement dans l'absence des passions violentes, des excès et des vices qu'elles engendrent, dans la sagesse des désirs et la prudence de la conduite, dans l'exercice modéré de l'esprit et du corps, dans la propreté, dans la régularité du régime.

Habitations. La meilleure exposition pour les bâtiments est celle du levant; la plus mauvaise est celle du nord. Les arbres et les murs seront assez éloignés pour ne pas intercepter l'air, la lumière et les rayons du soleil. On doit craindre le voisinage des marais, des eaux où l'on fait rouir le chanvre ou le lin, des voiries, des cimetières et de certaines fabriques. On évite de coucher dans les rez-de-chaussée, surtout dans les contrées humides. Lorsqu'on y est forcé, il faut en élever le sol au-dessus du terrain; fût-ce que de trente centimètres, enduire les murs de mortier au lieu de plâtre. Un plancher sous lequel on établit un courant d'air est un des meilleurs préservatifs de l'humidité. Les chambres d'habitation devraient avoir au moins trois mètres de hauteur et une étendue proportionnée au nombre des personnes qui y logent. Il est nuisible d'habiter celles qui sont nouvellement bâties ou récemment peintes. On laisse les fenêtres ouvertes aussi souvent que la saison et le temps le permettent. Dans les pièces où l'on couche, on les tient fermées pendant la nuit; on tire les lits des alcôves et l'on ouvre les rideaux. Rien n'est plus malsain que d'élever des animaux dans les chambres à coucher, d'y faire sécher du linge, de s'y chauffer avec des braisières, d'y conserver des fleurs odorantes. Les cuisines seront bien aérées, bien éclairées; les fourneaux seront sous une hotte de cheminée ou y communiqueront par des tuyaux. La plus grande propreté régnera dans les habitations des hommes et dans celles des animaux; il faudra en éloigner les fumiers. Les eaux ménagères, les eaux savonneuses et les ordures ne doivent séjourner ni dans les cours ni dans les rues. Il est très-dangereux de les jeter dans les puisards que l'on creuse près des maisons; ces puisards ne doivent recevoir que des eaux bien propres et être curés souvent. Les lieux d'aisances seront bien aérés; on en lavera les murs et le sol avec une dissolution de chlorure de chaux, et l'on y laissera un vase contenant de ce chlorure en poudre. Les mêmes moyens seront employés pour assainir les lieux infectés.

SUITE DE L'HYGIÈNE.

Vêtements. Les vêtements doivent être larges et ne serrer fortement aucune partie du corps. Les meilleurs habits sont ceux de laine. Les chemises de coton sont préférables à celles de chanvre ou de lin. Quand l'été vient, on ne doit quitter que peu à peu ses vêtements chauds, et se hâter de les reprendre lorsque l'air se refroidit. Il ne faut jamais marcher pieds nus, encore moins se découvrir, s'exposer à un courant d'air, s'arrêter dans un lieu humide ou boire de l'eau froide quand on est en transpiration.

Bains et soins de propreté. Pendant les saisons froides, un bain tiède par mois; pendant les saisons chaudes, des bains de rivière, des bains de mer et la natation sont très-favorables, nécessaires même à la santé. Ne vous baignez jamais que trois ou quatre heures après les repas. Lavez-vous tous les jours les mains et la figure à l'eau froide, une ou deux fois par semaine les pieds dans l'eau chaude.

Aliments. Ne pas manger assez a des incon vénients; manger trop en a de bien plus graves. Dès que vous vous sentez malade, mettez-vous à la diète. La variété des mets convient à l'estomac; habituez-vous à manger de tous ceux qui ne sont pas malsains, à moins qu'ils ne vous incommo dent. Pendant les temps froids et humides, nourrissez-vous de viande et de légumes farineux, et buvez un peu de vin si vous le pouvez. Pendant les temps chauds et secs, augmentez la proportion de poisson, de légumes frais, et soyez sobre de vin. En été et en automne, préférez les viandes blanches, les légumes et les fruits de la saison; mangez moins que de coutume, et jamais de fruits verts ou gâtés. Lorsque les chaleurs sont très-fortes, assaisonnez un peu plus vos aliments; et, sans exclure les boissons rafraîchissantes, buvez du vin en petite quantité. Evitez de manger et de boire entre vos repas, mettez au moins six heures d'intervalle entre ceux qui sont copieux, quatre seulement lorsqu'un des repas est léger. Tout le monde connaît les maux causés par l'ivrognerie. Les épidémies, et surtout le *choléra-morbus*, enlèvent avec une rapidité effrayante les personnes adonnées au vin ou aux liqueurs fortes, et en général ceux qui se livrent à des excès.

Sommeil. Neuf heures de sommeil suffisent aux enfants et aux vieillards, huit aux jeunes gens, sept aux adultes. Les lits trop doux sont insalubres.

Exercices. La promenade convient à tous les âges; la gymnastique, à la jeunesse et à l'âge mûr.

INDUSTRIE.

FER.

Le *fer* est, sans contredit, le métal le plus utile aux hommes; on le trouve répandu dans la nature avec une abondance proportionnée à son utilité. Le fer est très-dur; il est ductile, c'est-à-dire qu'on le réduit en fils très-minces. On ne trouve presque jamais le fer pur; il est toujours mélangé avec d'autres substances; il s'appelle alors *minerai*. Il existe en France beaucoup de minerais de fer.

Pour dépouiller le minerai des parties étrangères avec lesquelles il est combiné, on le met en contact avec du charbon dans un vaste fourneau. Quand le fer est ainsi fondu, on le coule dans des moules de sable; alors il s'appelle *fonte*. La fonte ou fer coulé est une matière fusible et cassante. C'est avec la fonte qu'on fait les marmites, les plaques de cheminées, les bombes, etc. La fonte est fondue de nouveau dans un second fourneau appelé fourneau d'affinage. Quand elle est refroidie en une masse formée de grumeaux, on la porte dans un troisième fourneau, d'où on la retire rouge et molle, pour la porter sous le martinet: c'est un énorme marteau qui sert à forger le fer en barres.

On obtient l'*acier* en mettant le fer forgé en contact avec de la poussière de charbon à une température très-élevée. Le fer acquiert par ce moyen un grand degré de dureté et d'élasticité. C'est avec l'acier que l'on fait les ouvrages de coutellerie, les instruments de chirurgie, les ressorts de voitures, de sonnettes, de montres, etc.

Tout le monde connaît la *boussole*, au moyen de laquelle les marins dirigent leurs vaisseaux au milieu des mers: la boussole n'est rien autre chose qu'une aiguille de fer aimanté, qui a la propriété de se diriger vers le nord.

On trouve toujours du fer dans les *aérolithes*, ou pierres qui tombent de l'atmosphère. Les physiiciens ne sont pas d'accord sur l'origine de ces phénomènes extraordinaires.

INDUSTRIE.

PLOMB, ÉTAÏN ET ZINC.

Le *plomb* est un métal d'un blanc bleuâtre, mou, fusible à une faible température et très-pesant: il s'en faut pourtant de beaucoup qu'il soit le plus lourd des métaux, comme on le croit assez généralement. Les principales mines de plomb sont exploitées en Angleterre et en Allemagne; la France en possède quelques-unes moins importantes en Bretagne et dans la Lozère. On emploie ce métal à de nombreux usages. Il faut bien se garder de mettre du vin ou du vinaigre dans des vases de plomb: il pourrait en résulter de graves accidents.

L'*étain* est un métal d'un blanc d'argent, plus dur que le plomb, très-fusible et très-léger: on en fait des fourchettes, des cuillers, des assiettes, des plats, des brocs, etc. On peut mettre du vin et du vinaigre dans les vases d'étain, sans craindre aucun des inconvénients qui résultent de l'emploi du plomb pour le même usage. L'étain allié au plomb constitue la soudure des plombiers: réduit en lame mince et amalgamé avec le mercure, il forme le *tain*, dont on double les glaces et les miroirs. Le *fer-blanc*, dont on fait tant d'usage, n'est que de la tôle (fer laminé) recouverte d'une couche mince d'étain fondu. Les principales mines d'étain sont situées dans l'Inde, en Amérique, en Angleterre et en Allemagne; nous avons en France des mines d'étain, mais elles ne sont pas considérables.

Le *zinc* est un métal d'un blanc bleuâtre et plus dur que l'étain; il est malléable, fusible et volatil: on l'emploie dans la composition des feux d'artifice et dans les arts industriels. On fabrique en zinc des baignoires, des arrosoirs, etc. Il peut remplacer le plomb pour couvrir les édifices. Un alliage de cuivre et de zinc, ayant la couleur et l'éclat de l'or, vient d'être approprié, en Angleterre, à une foule d'usages.

INDUSTRIE.

CUIVRE.

Les principales mines de *cuivre* sont celles d'Angleterre, de Russie, de Suède, d'Autriche, du Japon et d'Amérique. En France, on n'exploite avec fruit que celle de Chessy, près de Lyon. Le cuivre dans son état de pureté est un métal rougeâtre, très-malléable, sonore, mais susceptible d'être altéré par les acides les plus faibles, et même par l'humidité de l'air, qui le couvre d'un oxyde vert, redoutable par ses effets terribles, et connu sous le nom de *vert-de-gris*.

On fabrique avec le cuivre des chaudrons, des casseroles et beaucoup d'~~ustensiles~~ ustensiles de cuisine. Comme on courrait les plus grands dangers en préparant les aliments dans des vases de cuivre, on revêt ces vases, dans l'intérieur, d'une couche mince d'étain fondu; c'est ce qu'on appelle les *étamer*. Pour éviter l'empoisonnement par le *vert-de-gris*, il faut: 1° laver les casseroles à l'eau bouillante avant de s'en servir; 2° ne pas y laisser refroidir les aliments.

Allié au zinc, le cuivre devient le laiton ou cuivre jaune, dont on fabrique les compas, les instruments de physique, etc. Le cuivre uni à l'étain forme l'airain ou le bronze, dont on fait des cloches, des canons, des statues. Aujourd'hui les modèles de bronze employés dans les pendules et ornements de cheminées sont en cuivre couvert de plusieurs couches de peinture habituellement verte.

On trouve quelquefois du cuivre métallique naturel, mais il est toujours en petites masses. Les minerais de cuivre sont, au contraire, fort nombreux: le plus communément répandu est un composé de cuivre, de soufre et de fer, qu'on appelle *pyrite de cuivre*; on le rencontre en masses assez considérables ou en filons

INDUSTRIE.

ARGENT, OR ET PLATINE.

L'*argent* est un métal blanc, sonore, susceptible, comme l'or, d'être réduit en fils de grande finesse, et ne se fondant qu'à une haute température. On le trouve quelquefois en masses ou blocs d'un volume considérable; mais on l'extract le plus habituellement d'autres substances avec lesquelles il est combiné. Les principales mines d'argent sont celles du Pérou et du Mexique. On emploie l'argent à faire un grand nombre d'ouvrages d'orfèvrerie; nos pièces de monnaie de cinq francs, de deux francs, d'un franc, de cinquante et de vingt centimes, sont en argent. Le kilogramme pesant d'argent fin vaut deux cent vingt-deux francs.

L'*or* est le plus précieux de tous les métaux: il est jaune, très-malléable, très-tenace, très-dur, très-pesant et presque inaltérable. Les principales mines d'or exploitées étaient celles du Brésil, de la Colombie et de la Sibérie; celles de la Californie et de l'Australie, exploitées depuis peu d'années, sont encore plus productives. Pour accroître la dureté de l'or, on l'allie à une petite quantité de cuivre ou d'argent. Nos monnaies d'or et d'argent contiennent un dixième d'alliage, et conséquemment neuf dixièmes de fin: c'est ce qu'on appelle *leur titre*. Dans l'orfèvrerie, les bijoux, selon leur destination, contiennent plus ou moins d'alliage. Le kilogramme pesant d'or fin vaut trois mille quatre cent quarante-quatre francs quarante-quatre centimes, c'est-à-dire quinze fois et demie le même poids d'argent.

Le *platine* est un métal d'un gris d'acier, qu'on trouve disséminé au Brésil et dans la Sibérie. La propriété qu'il a d'être inattaquable par le feu, l'air et les acides, le rend très-précieux dans les arts.

PENSÉES ET CONSEILS TIRÉS DES LIVRES SAINTS.

1. La crainte du Seigneur est le commencement de la sagesse.
2. Les yeux du Seigneur contemplent en tous lieux les bons et les méchants.
3. Lorsque vous entrez dans la maison du Seigneur, considérez où vous mettez le pied, et approchez-vous pour écouter ce que Dieu vous commande.
4. Mon fils, si les méchants veulent vous attirer par leurs caresses, ne vous laissez point aller; s'ils disent: Venez avec nous, entrez en société avec nous; n'allez point avec eux; gardez-vous bien de marcher dans leurs sentiers, car leurs pieds courent au mal.
5. Le cœur de l'homme change de pensées; mais la volonté du Seigneur est immuable.
6. Heureux celui qui a trouvé la sagesse et qui est riche en prudence.
7. Le trafic de la sagesse vaut mieux que celui de l'argent; et le fruit qu'on en retire est préférable à l'or le plus fin et le plus pur.
8. Reprenez le sage, et il vous aimera. Donnez une occasion au sage et il deviendra encore plus sage. Enseignez le juste, et il recevra l'instruction avec empressement.
9. Celui qui fréquente les sages deviendra sage lui-même; l'ami des insensés deviendra semblable à eux.
10. Celui qui applique son esprit à faire le mal passera pour un insensé.
11. La bonne réputation vaut mieux que les grandes richesses; et l'amitié est plus estimable que l'or et l'argent.
12. L'avare n'aura jamais assez d'argent, et celui qui est passionné pour les richesses n'en recueillera point de fruit.
13. Où il y a beaucoup de bien il y a aussi beaucoup de personnes pour le manger. De quoi sert-il à celui qui le possède, sinon qu'il voit de ses yeux beaucoup de richesses?
14. Celui qui donne au pauvre prête au Seigneur à intérêt, et le Seigneur lui rendra ce qu'il aura prêté.
15. Le malheur ne sortira jamais de la maison de celui qui rend le mal pour le bien.
16. Le véritable ami aime en tout temps, et le frère se connaît dans l'adversité.
17. Ne vous réjouissez point de la chute de votre ennemi, de peur que le Seigneur ne le voie et que cela ne lui déplaise.
18. Ne dites point: Je traiterai cet homme-là comme il m'a traité; je rendrai à chacun selon ce qu'il m'aura fait.

PENSÉES ET CONSEILS TIRÉS DES LIVRES SAINTS.

1. Écoutez, enfants, les avis de votre père et suivez-les, afin que vous soyez sauvés; car Dieu a rendu le père vénérable aux enfants, et il a affermi sur eux l'autorité de la mère.
2. Celui qui honore son père recevra lui-même de la consolation de ses enfants, et il sera exaucé au jour de la prière.
3. La bénédiction du père affermit la maison des enfants, et la malédiction de la mère la détruit jusqu'aux fondements.
4. Instruisez et corrigez votre fils, et il sera votre consolation et les délices de votre âme.
5. N'épargnez point la correction à l'enfant; car si vous le frappez avec la verge, il ne mourra point et vous délivrerez son âme de l'enfer.
6. Celui qui épargne la verge à son fils le hait; mais celui qui l'aime s'applique à le corriger.
7. Celui qui cache ses crimes ne réussira point; mais celui qui les confesse et s'en retire obtiendra miséricorde.
8. Le seigneur est loin des impies; il exaucera les prières des justes.
9. Celui qui ferme l'oreille au cri du pauvre criera lui-même et ne sera point exaucé.
10. Celui qui exerce la justice et la miséricorde trouvera la vie, la justice et la gloire.
11. La balance trompeuse est en abomination au Seigneur; le poids juste est selon sa volonté.
12. Celui qui absout le coupable et celui qui condamne l'innocent sont tous deux abominables devant Dieu.
13. Le faux témoin sera puni, et celui qui dit des mensonges n'échappera pas à la justice de Dieu.
14. Un enfant qui est sage est la joie de son père; l'enfant insensé est la tristesse de sa mère.
15. Celui qui est vraiment sage reçoit volontiers les avis qu'on lui donne; l'insensé, au contraire, s'offense de ce qu'on lui dit.
16. Ne dressez point d'embûches au juste et ne troublez point son repos; car le juste tombera sept fois et se relèvera, mais les méchants seront précipités dans le mal.
17. Combien est infâme celui qui abandonne son père, et combien est maudit de Dieu celui qui aigrit l'esprit de sa mère.
18. Mon fils, soulagez votre père dans sa vieillesse et ne l'attristez point durant sa vie. Si son esprit s'affaiblit, supportez-le et ne le méprisez point à cause des avantages que vous avez au-dessus de lui; car la charité que vous aurez eue pour votre père ne sera point mise en oubli, et Dieu vous récompensera.

PENSÉES ET CONSEILS TIRÉS DES LIVRES SAINTS.

1. Paresseux, allez à la fourmi : considérez sa conduite et apprenez à être sage ; puisque, n'ayant ni chef, ni maître, ni prince, elle fait néanmoins sa provision.

2. Jusques à quand dormirez-vous, paresseux ? Quand vous réveillerez-vous de votre sommeil ? Vous dormirez un peu, vous sommeillerez un peu, vous vous croiserez un peu les bras, et l'indigence viendra vous surprendre comme un homme qui marche à grands pas, et la pauvreté se saisira de vous. Mais si vous êtes laborieux, votre moisson sera abondante et l'indigence fuira loin de vous.

3. Le bien amassé à la hâte diminuera ; celui qu'on recueille à la main, et peu à peu, se multipliera.

4. Celui qui est mou et lâche dans ce qu'il fait n'est guère différent de celui qui dissipe ce qu'il a.

5. Le sommeil est doux à l'ouvrier qui travaille, soit qu'il ait peu ou beaucoup mangé ; mais le riche est si rempli de viandes qu'il ne peut dormir.

6. Celui qui passe le temps à boire du vin avec plaisir laissera des marques de sa honte dans sa maison.

7. Le vin est une source d'intempérance, et l'ivrognerie entraîne avec soi bien des désordres ; quiconque y met son plaisir ne deviendra jamais sage.

8. Celui qui aime les festins sera dans l'indigence ; celui qui aime le vice et la bonne chère ne s'enrichira point.

9. Ne vous trouvez point avec les grands buveurs de vin, ni avec les gens de bonne chère ; car ceux qui passent le temps à boire et à se régaler deviendront pauvres, et celui qui aime à dormir ne sera vêtu que de haillons.

10. A qui dira-t-on : « Malheur ! » Pour qui seront les querelles et les blessures ? pour qui la rougeur et l'obscurcissement des yeux, sinon pour ceux qui passent le temps à boire du vin, et qui mettent leur plaisir à vider des coupes ?

11. Il y a six choses que le Seigneur hait, et son cœur déteste la septième : les yeux altiers, la langue amie du mensonge, les mains qui répandent le sang innocent, le cœur qui médite de noirs desseins, les pieds légers pour courir au mal, le témoin trompeur qui assure des mensonges, et celui qui sème des divisions entre les frères.

PROVERBES ET SENTENCES DE LA SAGESSE

1. Parlez peu, allez à la source, ne multipliez pas les paroles, et ne vous laissez pas aller à la curiosité; car ce qui est dit en secret, se répand en public.

2. Ne soyez pas jaloux de la gloire, car elle est comme le vent qui souffle et qui ne peut être saisi; et ne soyez pas jaloux de la science, car elle est comme l'eau qui s'écoule et qui ne peut être contenue.

3. Le bien est comme le feu; et le mal est comme l'eau; et le mal est comme le vent, et le bien est comme la pierre.

4. Celui qui est pauvre et honteux dans sa jeunesse, sera riche et honoré dans sa vieillesse.

5. Ne soyez pas jaloux de la gloire, car elle est comme le vent qui souffle et qui ne peut être saisi; et ne soyez pas jaloux de la science, car elle est comme l'eau qui s'écoule et qui ne peut être contenue.

6. Celui qui aime le silence et la solitude, sera aimé de Dieu et des hommes.

7. La sagesse est une source de vie, et la connaissance est une source de gloire.

8. Celui qui aime les sages, sera aimé de Dieu et des hommes.

9. Ne vous laissez pas aller à la curiosité, car ce qui est dit en secret, se répand en public; et ne vous laissez pas aller à la vanité, car elle est comme le vent qui souffle et qui ne peut être saisi.

10. Ne soyez pas jaloux de la gloire, car elle est comme le vent qui souffle et qui ne peut être saisi; et ne soyez pas jaloux de la science, car elle est comme l'eau qui s'écoule et qui ne peut être contenue.

11. Ne soyez pas jaloux de la gloire, car elle est comme le vent qui souffle et qui ne peut être saisi; et ne soyez pas jaloux de la science, car elle est comme l'eau qui s'écoule et qui ne peut être contenue.

