



角田 櫻 墓 銘

君名定經一名勤幼名與三郎通稱與市號櫻岳駿河國富士郡大宮人本姓
 佐野氏與總右衛門安清十世孫也四世祖四郎兵衛出自角田氏明治四年
 定稱角田氏父與市母小永井氏君幼好學稍長東游入朝川善庵門年十五
 器識夙成爲大宮町役員後爲組頭在職四十年其志在興利除害終始如一
 大宮屬地有萬野原四方轉徙之民集焉開蕪墾荒困苦萬狀君撫育之設施
 有法衆賴以安後築家居之號萬農巷衆推君爲邑長大宮本爲嶽麓通多
 繇役而又助吉原驛役民苦之君往江戶屢請蠲除而不允要幕相於道訴與
 前者數經二十四年始得允實元治元年也是其成功之最焯々者矣嘉永年
 間外交事起東海道往來釋駭每霖雨川溢行旅爲沮君欲自江戶青山經足
 柄出駿遠參之北開間道以通之規畫具成而有事故不行富岳本栖湖潤之
 則可得田萬頃測量圖成亦扞搭不行然此皆足以見君之志矣嘗製地球儀
 獻之於水戶烈公々嘉獎之邦人製地球儀此爲始平田篤胤門人新莊道雄
 編纂駿河風土記料上之幕府而富士駿東二郡欲君補之既卅十餘冊未成
 而患癰明治六年六月四日沒距其生文化十二年乙亥四月二十二日享年
 五十有九葬于大頂寺先塋之次君有至性母病在床二十二年色養不懈母
 性好花最愛牽牛花君百方聚之至五百餘種之多娶渡邊氏有男七人女四
 人長男銀太郎嗣家介中村秋香索余銘銘曰

事之行者 人賴其利 事之不行 我諒其志
 識何超卓 性乃忍耐 無範後昆 則傲勿懈

明治十五年十月
 從五位中村正直撰 勳二等從四位大戶磯篆額 新岡久賴書
 廣華鶴刻

前稿先別長引後氣再考允嘉ノ字
 間二十六字ヲ加フ

君往江戶屢請蠲除而不允。要幕相於
 路。訴。與。前者數。經二十四年。始得允實
 元治元年也。是其成功之最焯々者矣。嘉
 永年間。外交事起。...

中村秋香撰
 十月十日
 中村正直

角田櫻岳墓銘

君名定經一名勤幼名與三郎通稱與市號櫻岳
 駿河人本姓佐野氏與總右衛門安清十世孫也四世
 祖四郎兵衛出自角田氏明治四年定稱角田氏父與
 市母小永井氏君幼好學稍長東游入朝川善庵

角田櫻岳墓銘

君名定經一名勤幼名與三郎通稱與市號櫻岳

駿河人本姓佐野氏與摠右衛門安清十世孫也四世

祖四郎兵衛出自角田氏明治四年定稱角田氏父與

市母小永井氏君幼好學稍長東游入朝川善庵

門年十五器識夙成為大宮街役負後為組頭在職四

十年其志在興利除害終始如一大宮屬地有萬野原

四方轉徙之民集焉闢蕪墾荒困苦萬狀君撫育之

設施有法衆賴以安後築家居之號萬農菴衆推

君為邑長大宮本為嶽麓通道多繇役而又助吉原

驛役民苦之君往江戶屢請蠲除而不允要幕相於

道訴禦前者數經二十四年始得允實元治元年也是其成功之輝々者矣嘉永年間外交事

起東海道往來繹騷每霖雨川溢行旅為沮君歎自

江戶青山經足柄出駿遠遠參之北開間道以通之規畫

具成而有事故不行富岳本柵湖涸之則可得田萬頃

測量圖成亦扞格不行然此皆足以見君之志矣嘗

製地球儀獻之於水戶烈公公嘉獎之邦人製地球儀

此為始平田篤胤門人新莊道雄編纂駿河風土記

料上之幕府而富士駿東二郡缺君補之既艸十餘冊

未成而患癰明治六年六月四日沒距其生文化十二

年乙亥四月二十二日享年五十有九葬于大頂寺先

塋之次君有至性母病在床二十二年色養不懈母性

好花最愛牽牛花君百方聚之至五百餘種之多

娶□□氏有男男女女□□人長男鐵太郎嗣家介中村秋香索

余銘銘曰

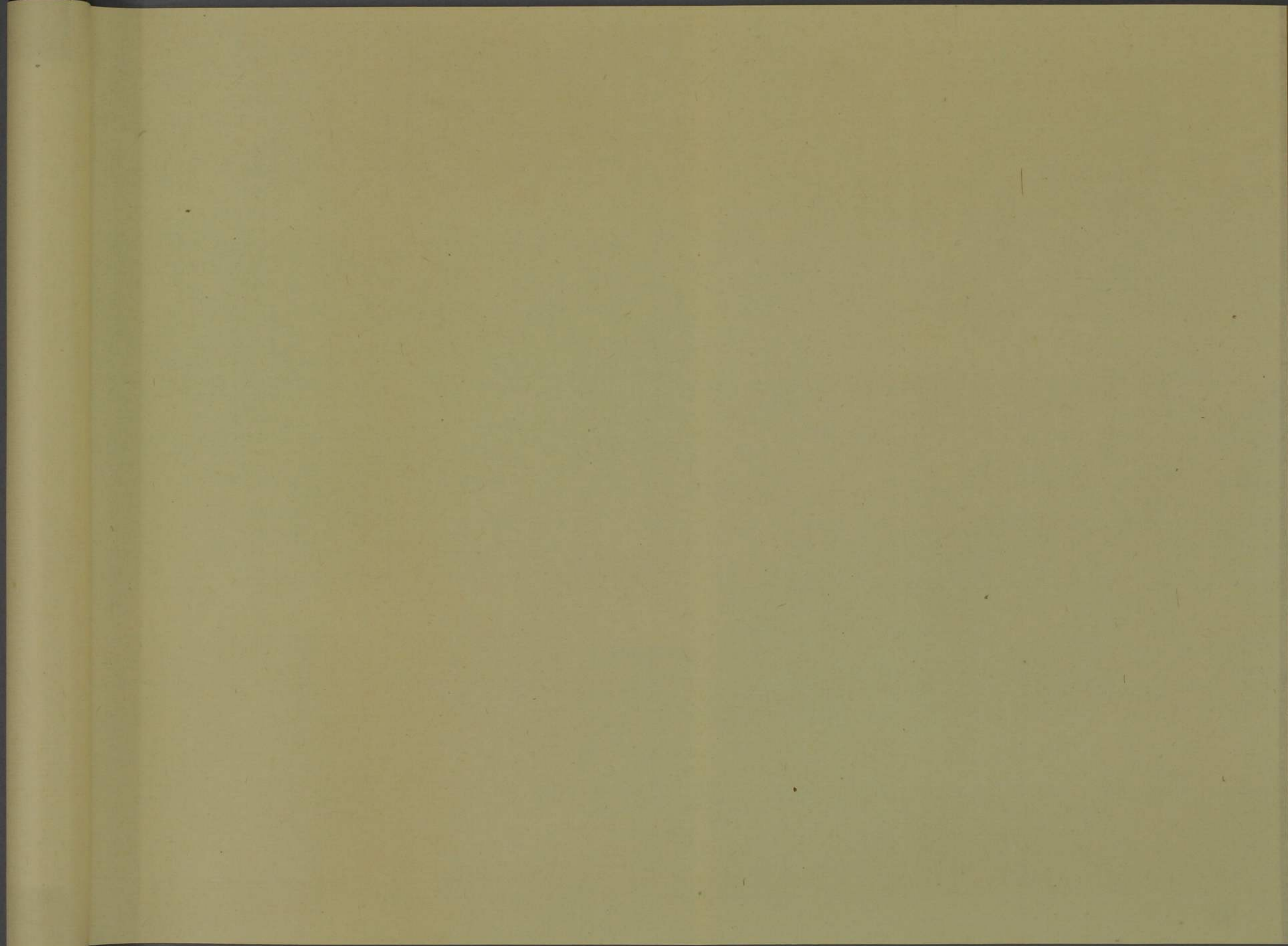


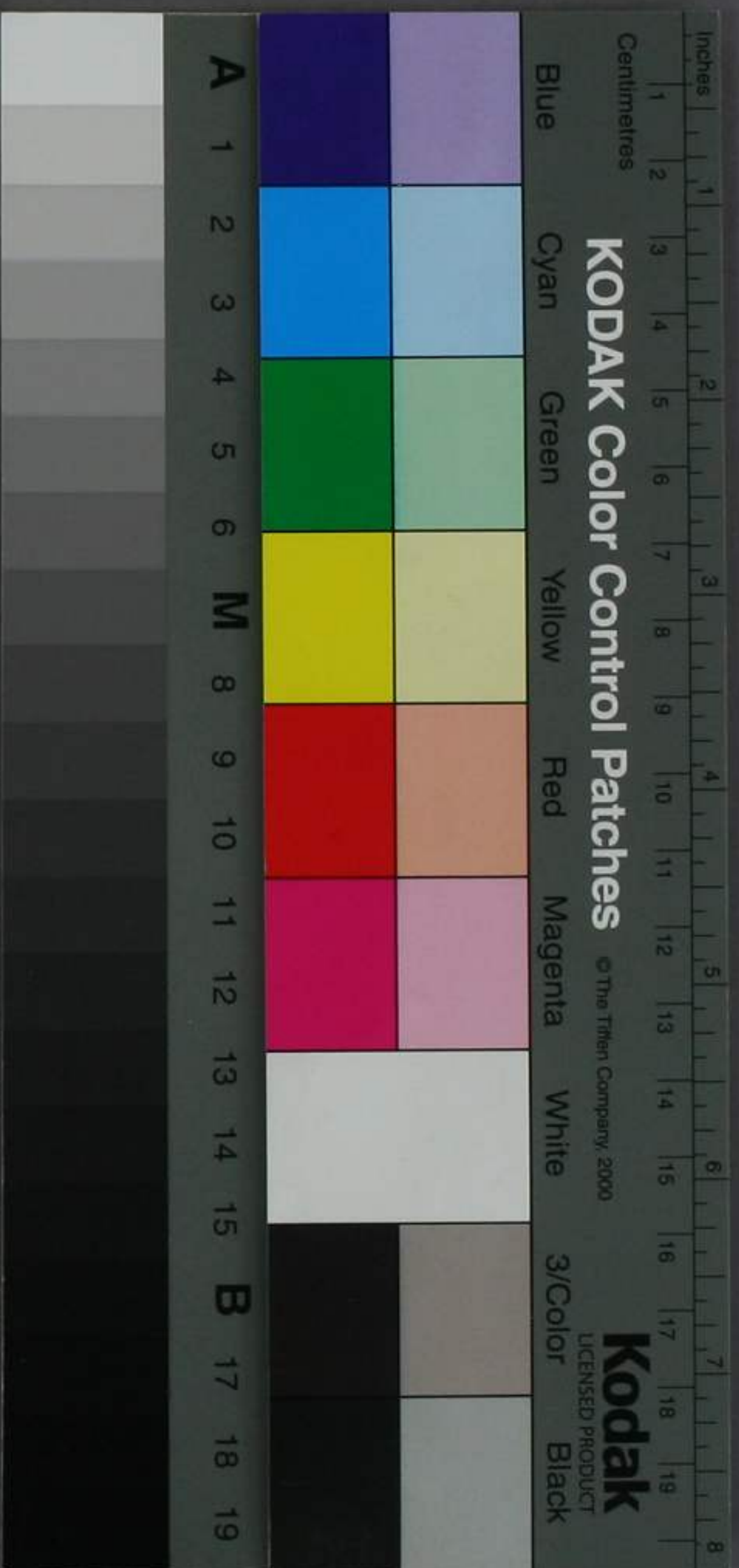
好花最愛牽牛花君百方聚之至五百餘種之多
娶□□氏有男□女□長男鋤太郎人□
嗣家介中村秋香索
余銘銘曰

事之行者。人賴其利。事之不行。我諒其志。
識何超卓。性乃忍耐。垂範後昆。則傲勿懈。

明治十五年十月

從五位中村正直撰





40 30 20 10

