

ノ小冊ニメ敢テ大方ニ示スニ足ラズ然レ  
 ニ積テ卷ヲナス本ヨリ坐右備忘ニ供スル  
 キ之ヲ辞典ニ徴シ從テ讀從テ記スル者既  
 際其言辞ニ暗キニ苦ミ一々之ヲ師友ニ叩  
 字ニ使スルノ書ナシ予輩其文典ヲ學ブノ  
 ニ逢フ特リ獨逸ノ學ハ創立日淺メ未ダ搜  
 間新刺林ヲナシ初學ノ徒左右ニ資テ其源  
 方今文明ノ化洋學ノ盛ナル前古比ナシ坊  
 獨逸文典字類序

晴保氏印

福

明治四年辛卯春三月

獨逸文典字類

春風社新鐫



明治辛未春三月  
 甚ト爾云フ  
 ノ君子必意ヲ體メ訂正ヲ賜フアハ幸  
 其苦學ヲ助ムトスルノ婆心ノミ卷ヲ開ク  
 任ニ當ルニ堪ンヤ只童蒙騰寫ノ勞ヲ省キ  
 =公ニス予輩學淺ク才庸ナリ敢テ撰述ノ  
 テ之ヲ刪正増補シ文典字類ト名ケ以テ世  
 テ文典ニ臨マバ稍小補ナキニ非ルベシ因  
 童蒙搜字ニ苦ム者何ゾ限ム此卷ヲ把テ以

春風社々中誌

<i>Substantiv.</i>	實名詞
<i>Singular.</i>	單稱
<i>Plural.</i>	復稱
<i>Männlich.</i>	男性名詞
<i>Weiblich.</i>	女性名詞
<i>Neutrum.</i>	中性名詞
<i>Nominativ.</i>	一格
<i>Genitiv.</i>	二格
<i>Dativ.</i>	三格
<i>Akkusativ.</i>	四格
<i>Präpositiv.</i>	冠詞
<i>Bestimmend.</i>	定冠詞
<i>Unbestimmend.</i>	不定冠詞
<i>Adjektiv.</i>	形容詞
<i>Positiv.</i>	元級
<i>Comparativ.</i>	比較級
<i>Superlativ.</i>	最大階級
<i>Numeral.</i>	數詞
<i>Bestimmend.</i>	定數詞
<i>Unbestimmend.</i>	不定數詞
<i>Pronomen.</i>	代名詞
<i>Personal.</i>	代名詞
<i>Person.</i>	一人稱
<i>Person.</i>	二人稱
<i>Person.</i>	三人稱
<i>Relativ.</i>	物主代名詞

我	<i>Simmetische Pronomen</i>	指示代名詞
問	<i>Interrogativa</i>	問代名詞
關	<i>Relativa Pronomen</i>	關係代名詞
我	<i>Indefinita Pronomen</i>	不定代名詞
	<i>Verba</i>	動詞
動	<i>Transitiva Verba</i>	動詞
自	<i>Intransitiva</i>	自動詞
再	<i>Reciproca</i>	再歸動詞
非	<i>Impersonalia</i>	非人動詞
助	<i>Verba Auxiliaria</i>	助動詞
規	<i>Regulae</i>	規則
不規	<i>Irregularia</i>	不規則
現在	<i>Präsens</i>	現在
半過	<i>Präteritum Imperfectum</i>	半過去
過去	<i>Präteritum Perfectum</i>	過去
	<i>Plusquamperfectum</i>	大過去
	<i>Futurum I</i>	第一未來
	<i>Futurum II</i>	第二未來
	<i>Indirectiva</i>	直說法
	<i>Conjunctiva</i>	接續法
命	<i>Imperativa</i>	命令法
副	<i>Adverbia</i>	副詞
前	<i>Adverbia</i>	前置詞
接	<i>Adverbia</i>	接續詞
間	<i>Interjectiones</i>	間投詞

*v k r l n*  
*f y f i j*  
*k l m n u*  
*z y u r s*  
*s u w m o p*  
  
*z z*

A B C D E

F G H I J

K L M N O

P Q R S T

U V W X Y Z

Z.

A

Abnu.	男	鷲
Abnuu.	男	晚
Abnuu.	副	夕影ニ
Abynban.	働	免ス
Abynbanu.	形	導シタル
Abynmoyfan.	受分	投捨ラル
Abnu.	接	然乍ラ
Abynniſt	過合	出立シタ
Abſunluuy	女	取扱ト
Abſunqiyu.	形	傾トタル
Abſolu.	働	取寄ル
Abunryſu	働	整ル
Abluſiu	男	套格、大格
Abluſt.	女	母音形造

*Ablandum* 現分 母音三自形 造之タ如テ  
*Ablandum* 形母音三自形 造之タル形  
*Abansum* 働 評議スル  
*Abanisum* 自 出立スル  
*Abansum* 働 呼返ス  
*Abisum* 男 戦慄  
*Abisum* 現分 打放  
*Abisist* 女 見、目的  
*Abisuit* 男 篇  
*Abi* 男 僧、名  
*Abnisum* 女 変化  
*Abnisum* 現分 不足  
*Abnisum* 働 捨捨ル  
*Abnisum* 男 四格  
*Ab!* 問 嗚呼、  
シヲ徴ス

*Abt* 教 八ッ  
*Abtsum* 教 八百  
*Abtsum* 教 十八  
*Abtsum* 働 八十  
*Abtsum* 男 畑  
*Abtsum* 中 形容詞  
*Abtsum* 形 形容詞状  
*Abtsum* 男 艇大将  
*Abt* 男 人名  
*Abtsum* 形 副詞  
*Abtsum* 中 副詞  
*Abtsum* 中 副詞  
*Abt* 男 猿  
*Abtsum* 後称 先祖

*Alf* <sup>動</sup> 前以取  
*Alfa* <sup>女</sup> 穀物穗  
*Alf* <sup>男</sup> 音調子  
*Alfrid* <sup>男</sup> 人名  
*All* <sup>副</sup> 全凡  
*Alla* <sup>形</sup> 諸人全  
*Allin* <sup>副</sup> 只  
*Allmüßig* <sup>副形</sup> 通力  
*Allmäl* <sup>副</sup> 數度  
*Allnatur* <sup>副</sup> 自然  
*Allred* <sup>形</sup> 至極  
*Allredig* <sup>副</sup> 慥自然  
*Allredigst* <sup>形</sup> 至極賢  
*Allred* <sup>形</sup> 種々  
*Allredigst* <sup>形</sup> 至極美

*Allymnia* <sup>形副</sup> 一般  
*Allyfubst.* <sup>中</sup> 西洋廿五  
*Alb.* <sup>接</sup> 如  
*Alb. Inu.* <sup>副</sup> 然時  
*Alfo.* <sup>接</sup> 其故  
*Alb. ob.* <sup>接</sup> 三  
*Alb. wun.* <sup>接</sup> 三  
*All.* <sup>副形</sup> 古  
*Alban.* <sup>男</sup> 神前  
*Allymnia* <sup>形</sup> 昔獨  
*Alu.* <sup>前</sup> =  
*Alu. Inu.* <sup>副</sup> 至極低  
*Alu. Inu.* <sup>副</sup> 最  
*Alu. Inu.* <sup>副</sup> 甚  
*Alu. Inu.* <sup>副</sup> 最

*Cluſt* 副 最 モトメ  
*Cluſt* 副 最 モトメ  
*Cluſt.* 中 役  
*Cluſt.* 前 =  
*Cluſt.* 副 其 ニ 其 有 幸  
*Cluſt.* 副 下 ニ 令 一  
*Cluſt.* 働 変 ル  
*Cluſt.* 男 始 メ  
*Cluſt.* 働 知 ル  
*Cluſt.* 働 過 分 言 頭 ガ ル  
*Cluſt.* 働 女 住 事 物  
*Cluſt.* 働 過 分 目 付 ル  
*Cluſt.* 働 受 命 用 ル  
*Cluſt.* 形 快 キ

*Cluſt.* 女 住 事 好 キ  
*Cluſt.* 再 働 苦 ム  
*Cluſt.* 男 腕 ヲ  
*Cluſt.* 女 軍 勢  
*Cluſt.* 女 負 キ  
*Cluſt.* 男 武 具 藏  
*Cluſt.* 女 住 友 種 類  
*Cluſt.* 中 冠 詞  
*Cluſt.* 女 藥 劑  
*Cluſt.* 男 医 者  
*Cluſt.* 中 聖 細 亞  
*Cluſt.* 形 添 ル  
*Cluſt.* 接 亦 タ  
*Cluſt.* 前 上 ニ  
*Cluſt.* 働 誘 リ



Aufsuchen. <sup>女</sup> 題問  
 Aufsuchen. <sup>遇合</sup> 請取ル  
 Auflösen. <sup>働</sup> 解久 溶解ル  
 Aufsteigen. <sup>働</sup> 穿登ル  
 Aufsteigen. <sup>副</sup> 最モ高ク  
 Aufsteigen. <sup>副</sup> 最モ美ク  
 Augen. <sup>中</sup> 眼  
 Augenblick. <sup>男</sup> 瞬間  
 Aus. <sup>前</sup> 力ヲ  
 Ausbreiten. <sup>働</sup> 仕出入  
 Ausbreiten. <sup>再動</sup> 取極ル  
 Ausbreiten. <sup>副</sup> 其力ヲ  
 Ausdrucksweise. <sup>女</sup> 言顯セテ行  
 Ausdruck. <sup>働</sup> 言顯ス  
 Ausgabewort. <sup>遇合</sup> 建テ終ル

Ausdrucksweise. <sup>榮谷</sup> 顯ル  
 Ausführen. <sup>働</sup> 運出ス  
 Ausheben. <sup>分</sup> 取除ル  
 Ausprechen. <sup>女</sup> 言出シ  
 Ausprechen. <sup>榮谷</sup> 話出ル  
 Ausprechen. <sup>形</sup> 話出セタル  
 Ausrechnen. <sup>形</sup> 計上スル  
 Aussehen. <sup>不規働</sup> 取除ル  
 Auslassen. <sup>働</sup> 仕出入  
 Auslaut. <sup>男</sup> 終音  
 Ausmarschieren. <sup>働</sup> 仕出入  
 Ausmarschieren. <sup>中</sup> 取除  
 Ausnahmefall. <sup>副</sup> 非常ニ  
 Aussehen. <sup>女</sup> 話出シ 色ヲ  
 Aussehen. <sup>自</sup> 行届ク

Außersagen	働	言と出ス
Außersagenet	現今	言出サタ知テ
Außersagenen	形	言出サタ九
Außersag	男	帽物
Außers	副	外ニ
Außers	前	外ニ
Außersdam	接	其上ニ
Außers	形	外部
Außersfeld	前	外ニ
Außerswardenstief	形	非常ニ
Außersagen	働	頭ス
Außersbrünnen	形	造塔五可キ
Außersst	副	上方ニ
Außers	女	軸
Außers	女	斧

B

Be. Guispial	器	
Beuren	形	貯
Beur	中	沐浴
Beur!	問	驚ヲ徴ス
Beuren	男	蒸餅屋
Beur!	副形	速五時
Beurliya	形	速九
Beur!	男	球下場
Beur!	男	冊
Beur!	中	紐
Beuren	男	冊
Beuren	中	紐
Beuren	女	腰拭
Beuren	女	腰拭

Leuckner. 女復	兩替屋
Leuer. 男	熊
Leury. 半過	逃之
Leust. 半過	破月令
Leuß. 男	低音
Leut. 半過	願之
Leuener. 中	鳥籠
Leuener. 男	百姓
Leuenerlein. 中	小百姓
Leuim. 男	木
Leuian. 衝	建儿
Leuechen. 衝	終儿
Leuedigun. 衝	終儿
Leuecken. 再動	礼儿
Leuecken. 衝	恰么

Leilvusa. 男	副音
Leilvukun. 衝	考儿
Leilvutun. 女	意味顯之
Leilvun. 衝	約束儿
Leilvutun. 女	約束
Leilvutun. 女	約束法
Leilvut. 過介	約束之夕
Leilvusa. 男	家来
Leilvutun. 女	事欠夕
Leilvutun. 女	事欠夕
Leilvut. 半過	究明之
Leilvut. 男	命令
Leilvutun. 衝	命儿
Leilvutun. 女	命令法
Leilvutun. 女	命令法

*Leugner*. 自 過キ行ク  
*Leugnerin*. 自 出逢フ  
*Leugnerin*. 自 始メル  
*Leugner*. 半過 始メシ  
*Leugnerin*. 女 導キ  
*Leugnerin*. 自 幸スル 幸スル  
*Leugner*. 男 理會  
*Leugnerin*. 男 理會名  
*Leugnerin*. 形 造メ  
*Leugner*. 形 都合ヨキ  
*Leugner*. 働 保ツ  
*Leugnerin*. 働 取扱ウ  
*Leugnerin*. 自 續ク  
*Leugner*. 前 付テ 拘テ  
*Leugnerin*. 女 助ケ

*Leugnerin*. 働 保ツ  
*Leugnerin*. 形 兩個  
*Leugnerin*. 分 添エタテ  
*Leugnerin*. 形 添エタテ  
*Leugner*. 形 兩ノ  
*Leugnerin*. 女 助ケ  
*Leugnerin*. 形 付添タテ  
*Leugner*. 中 骨  
*Leugnerin*. 副 殆ト近ク  
*Leugnerin*. 形 加  
*Leugner*. 働 噛ム  
*Leugner*. 中 例  
*Leugner*. 中 形容詞  
*Leugnerin*. 副 トテモ  
*Leugnerin*. 副 トテモ  
*Leugnerin*. 副 トテモ

Leijersaun.	形	膝下キリタル
Leikunsaun.	形	知レ渡タル
Leikunsaun.	男	知己
Leikunsaun.	働	得ル
Leilubst.	形	生活之タ
Leilivigun.	働	罪ヲ犯ス
Leifluisun.	自	勤ル
Leivy.	男	山
Leimurkun.	働	目付ル
Leimurkunig.	女	目付
Leimurfun.	再働	心痛キル 迷惑セシム
Leimurung.	女	名付
Leobristun.	働	目付ル 氣付ル
Leunisaun.	働	越レ行ク
Leunyerb.	副	山下ニ

Leunyerb.	副	山上ニ
Leunyerb.	働	逃ス
Leunyerb.	自	破目入ル
Leunyerb.	働	蒔ク
Leunyerb.	遇合	散シク
Leunyerb.	中	言出ル 形容詞
Leunyerb.	高ノ務	
Leunyerb.	形	程ヲ持 礼儀正キ
Leunyerb.	働	炮礮彈ヲ打掛ル
Leunyerb.	形	限ル
Leunyerb.	働	觀ル
Leunyerb.	働	備ル 秋物トシ
Leunyerb.	男	持主
Leunyerb.	男	持主格

<i>Leipson</i> <sup>副</sup>	格段ニ
<i>Leipson</i> <sup>形</sup>	格段九
<i>Leipsonig</i> <sup>女</sup>	恐
<i>Leipson</i> <sup>男</sup>	見舞
<i>Leipsonig</i> <sup>女</sup>	改正平愈
<i>Leipson</i> <sup>形比</sup>	最モヨク
<i>Leipson</i> <sup>形比</sup>	ヨリヨク
<i>Leipson</i> <sup>自</sup>	成立ツ
<i>Leipson</i> <sup>働</sup>	キル
<i>Leipson</i> <sup>形</sup>	眩リタル
<i>Leipson</i> <sup>女</sup>	眩下キル
<i>Leipson</i> <sup>中</sup>	眩詞
<i>Leipson</i> <sup>働</sup>	欺ク
<i>Leipson</i> <sup>形</sup>	響音タル
<i>Leipson</i> <sup>男</sup>	自覚関係

<i>Leipson</i> <sup>形</sup>	関係之九
<i>Leipson</i> <sup>半過</sup>	欺
<i>Leipson</i> <sup>女</sup>	悲
<i>Leipson</i> <sup>働</sup>	欺ク
<i>Leipson</i> <sup>中</sup>	床
<i>Leipson</i> <sup>復</sup>	乞食仲間
<i>Leipson</i> <sup>女</sup>	棄物
<i>Leipson</i> <sup>副</sup>	之九前ニ
<i>Leipson</i> <sup>働</sup>	畜ス
<i>Leipson</i> <sup>女</sup>	運動
<i>Leipson</i> <sup>働</sup>	顯ス
<i>Leipson</i> <sup>働</sup>	動ス
<i>Leipson</i> <sup>半過</sup>	動セシ
<i>Leipson</i> <sup>形</sup>	知シル
<i>Leipson</i> <sup>半過</sup>	賞美セシ

*Leuzigfumm.* 働 頭ス  
*Leuzigfummig.* 女 頭心  
*Leuzigfum.* 働 扱ク  
*Leuzigfummig.* 形 関係タル  
*Leuzigflief.* 形 関係タル  
*Leuzigfummig.* 女 扱ク  
*Leuzigfummigform.* 女 関係形  
*Leuzigflief.* 副 拘リテ  
*Leuzigum.* 働 曲ル  
*Leuzigform.* 形 曲ゲキ  
*Leuzum.* 働 命スル  
*Leuzumig.* 女 曲ケ  
*Lil.* 中 肖像  
*Lildriß.* 女 画像  
*Lildring.* 女 形造リ

*Lilliy.* 副 善ク  
*Lillion.* 中 千億  
*Lillut.* 中 小書付  
*Liu.* 助動 有ル  
*Lindum.* 働 結付ル  
*Lindumform.* 女 接續法  
*Lindumort.* 中 接續詞  
*Ling.* 現今 有ル  
*Littum.* 働 願ウ  
*Littum.* 形 苦キ  
*Lib.* 接副 迄、迄  
*Libum.* 副 迄、迄  
*Libum.* 前 通リ隔テ  
*Libumum.* 副 何時ニ  
*Libzu.* 前 迄

Lelupen.	不規働	吹ク
Lelust.	中	草亦葉
Lelni.	中	鉛
Lelief.	形	ナク白キ
Leliefen.	働	晒ス
Leliban.	自	有八魚
Lelieb.	半過	吹ク
Lelind.	形	盲目
Leligt.	非人動	電スル
Leliken.	自	見ル
Leloff.	形	有キ出テ上ル
Lelümpen.	中	小花
Lelut.	中	血
Lelöken.	男	羊
Lelömpfen.	形	ベウニセシ

Leloot.	中	小舟
Leloyen.	働	借ル <small>トク</small>
Lelot.	男	使ヒ
Lelurf.	半過	破ル
Lelurft.	半過	持来セシ
Lelurmt.	半過	焼ク
Lelurten.	働	焼ク
Lelurten.	半過	焼ク
Lelurten.	男	醸スル
Lelurten.	男	醸スル商人
Lelurte.	女	新娘
Lelurten.	形	強キ
Lelurten.	働	破ル
Leluri.	男	乳房
Lelurten.	働	焼ク



Lernst. 中	板
Lerust. 单動 三人	破 儿
Lerucken. 女	橋
Leruchen. 男	兄弟
Lerust. 女	胸
Lerunnen. 男	井、泉
Lerben 男	若者
Leruf. 中	書籍
Lerustlein. 中	小冊
Lerust. 女	入江
Lerustverben. 男	文字
Lerlyen. 男	民名
Lerun. 男	一致
Lerun. 中	一束
Lerunriß. 中	契約

Leruy. 男	城
Leruyen. 男	請合人
Lerufsen. 男	小奴
Lerufen. 動	償ウ
Lerun. 動	命ズル
C	
Lerubeln. 女	陰謀
Lerubip. 中	地名
Lerun. 女	紅海
Lerunnen. 男	曆
Lerun. 男	管
Lerupitel. 中	元金
Lerupitel. 中	篇
Lerubinn. 男	僧位

Lurvl.	男	人名
Lurpva.	男	人名
Lurpib.	中	格
Lurpibundung.	女	格語尾
Lurpibform.	女	格形造
Lurpibnirfan.	中	格徴之
Lurfolick.	男	羅馬宗人
Lurmannfulg.	中	松ノ類
Lurrob.	中	混沌
Lurruen.	女	推察
Lurruokten.	男	徴ノ性質
Lurruvin.	女	ホツ
Lurruvafn.	女	イノル前週
Lurruvsn.	女	地圖
Lurruvin.	女	分離術

Lurru.	中	支那
Lurruvsn.	女	カミヲニテ製スル 菓子委
Lurruvsn.	女	虎狼痢
Lurru.	中	寺奏樂所
Lurru.	男	奏樂聚人
Lurruv.	男	珊瑚
Lurruvsn.	男	大名
Lurruvsn.	男	キリタノ宗人
Lurruv.	男	西教祖
Lurruv.	女	年代記
Lurruvsn.	女	卷煙草
Lurruv.		人名
Lurruv.	形	礼儀正キ
Lurruv.	形	分離術
Lurruvsn.	女	部分種類

*Lampfal.* 女 文章ノ分  
*Larvion.* 中 樂器ノ名  
*Larvuniff.* 女 椰子  
*Lollustis.* 中 集會  
*Lolu.* 中 川名  
*Lollustn.* 女 舞礼  
*Larvuntion.* 中 結付  
*Larvuntis.* 形 比較  
*Larvuntuz.* 女 一致  
*Larvuntioneln.* 形 取極  
*Larvuntion.* 女 变化  
*Larvuntion.* 形 变化ノ久  
*Larvuntion.* 中 接續詞  
*Larvuntis.* 中 接續法  
*Larvuntion.* 女 比較

*Larvunt.* 女 子音  
*Larvuntion.* 女 組立  
*Larvunt.* 男 引ノ介  
*Larvunt.* 女 結付  
*Larvunt.* 中 蟹  
*Larvunt.* 中 石筆  
*Larvunt.* 男 信用  
*Larvunt.* 人名  
*Larvunt.* 男 進  
*Larvunt.* 女 治療  
*Larvunt.* 中 紗類  
*Larvunt.* 人名  
*Larvunt.* 男 魯西亞帝  
*Larvunt.* 氏名  
*Larvunt.* 同上

*Agnesan.* 氏名  
*Agarung.* 地名

D

*D. f. adu fuit.* 魯精言ハ  
*adu.* 接 其処ニ  
*aduf.* 中 屋根  
*adufinufinidun.* 勸 區別スル  
*adufinuf.* 副 其ニ通シ  
*adugynun.* 副 其ニ及シ  
*adufinim.* 副 国内ニ家ニ  
*adufin.* 副 彼處ニ  
*adufan.* 副 其故ニ其時ニ  
*adun.* 女 貴女

*adunimant.* 非人 絲膠朮ニル  
*adumit.* 副 其共ニ其必  
*adukhor.* 形 謝奇キ  
*adukun.* 勸 謝人  
*adun.* 副 然時ニ  
*adunuf.* 副 其上ニ  
*adunufan.* 中 貸借金  
*adunufallun.* 勸 定ル  
*adunufallun.* 女 定メ  
*adunim.* 副 其為ニ其故ニ  
*adufin.* 中 現在ニ居ル  
*aduf.* 接 三スル  
*adufin.* 男 三格  
*adunun.* 女 續キ  
*adunoon.* 副 其前ニ其カ

*adulivision.* 女 曲 <sub>レ</sub> 分  
*adulivobur.* 形 曲 <sub>レ</sub> 几 可 干  
*adulivirru.* 働 曲 几  
*adugn.* 男 劍  
*aduisfal.* 女 轂、車 軸  
*adiv. adivun. adiu.* 中 物 主 衣  
*adivun.* 女 格 汝  
*adivunvnyun.* 副 汝 為 二  
*adivunff.* 女 謙 遜  
*adivunff.* 接 其 故 二  
*adivun.* 自 思、考 <sub>レ</sub> 考  
*adivunul.* 中 石 碑 類  
*adivun.* *adiv.* 復 稱  
*adivun.* 接 然 時 二  
*adivunff.* 男 形 獨 逸 人

*adugn.* 副 夫 二 逸  
*adivunff.* 接 尚 又 夫 拘 二  
*adiv. adiv. adiv.* 中 或 指 代 其 方  
*adivunvnyun. adivunvnyun.* 男 女  
*adivunvnyun.* 中 定 代 其 樣 二  
*adivunff. adivunff.* 男 女  
*adivunff.* 中 定 代 同 其 方  
*adivunvnyun.* 接 同 其 方  
*adivunvnyunff.* 接 其 二 拘 二  
*adivunff. adivunff.* 接 其 故 二  
*adivunvnyun.* 接 其 故 二  
*adivun. adivun.* 男 女  
*adivun.* 中 示 代 其 方

<i>alindant.</i>	男	土音
<i>alindantif.</i>	副	土音二
<i>alif.</i>	单人称	汝ヲ
<i>alifung.</i>	女	詩学
<i>alinnun.</i>	自	用立
<i>alinnun.</i>	男	家来
<i>aliv.</i>	三格	汝ニ
<i>alounn.</i>	女	川名
<i>alounnut.</i>	非動	雷鳴ル
<i>aloyallun.</i>	形	重リムル
<i>aloyallunt.</i>	男	重韻
<i>alouf.</i>	中	村
<i>aloufifun.</i>	中	小村
<i>aloun.</i>	男	刺草木
<i>alant.</i>	副	彼處ニ

<i>alantfun.</i>	副	其處ニ其故
<i>alunmy.</i>	半過	入込
<i>alunmy.</i>	男	群リ
<i>alunpif.</i>	半過	穂ヲ打落ル
<i>alunpifun.</i>	働	穂ヲ打落
<i>alunbilun.</i>	中	獨迎都
<i>aluni.</i>	數	三ツ
<i>alunifunf.</i>	副	三通リニ
<i>alunifunant.</i>	數	三百
<i>alunifunantfun.</i>	形	第三百
<i>alunignun.</i>	數	十三
<i>alunignun.</i>	形	第十三
<i>alunipig.</i>	數	三十
<i>alunin.</i>	形	第三
<i>alunynun.</i>	自	入込

<i>adu.</i>	入 称	汝
<i>adumun.</i>	形	愚九
<i>adunuf.</i>	前	通六因
<i>adunuf.ub.</i>	副	全ク悉ク
<i>adunuf.ulpun.</i>	働	通讀
<i>adunuf.unipun.</i>	自	通行
<i>adunuf.urb.ulpun.</i>	副 其 即	通
<i>adunufun.</i>	自	之免ス
<i>adunull.</i>	男	二差向門
<i>adunufunufun.</i>	自	目覚メ過ル

E

<i>Eban.</i>	副	一様
<i>Ebanpaulb.</i>	副	如ク左様
<i>Ebanpawin.</i>	副	一様 如ク
<i>Ekan.</i>	女	角隅
<i>Ekan.</i>	男	貴者
<i>Ekan.</i>	形	貴キ
<i>Ekan.utan.</i>	中	貴族
<i>Ekan.utan.</i>	中	地名
<i>Ekan.</i>	形 接	前二早ク
<i>Ekan.utan.</i>	副	以前二
<i>Ekan.utan.</i>	中	縁組 名族
<i>Ekan.utan.</i>	形	縁組
<i>Ekan.utan.</i>	形比	ヨリ速九
<i>Ekan.utan.</i>	形比	最速九

*Lohn* 中 名譽  
*Lohn* 働 尊敬スル  
*Lohnsalon* 中 譽ノ  
*Lohnwort* 中 譽ノ詞  
*Lohnig* 男 譽ヲ好ム  
*Lohnig* 形 譽ナキ  
*Li* 中 卵  
*Li* 間 喜ヲ言フ詞  
*Lif* 女 榊樹  
*Lif* 女 性質  
*Lif* 男 原名  
*Lif* 中 性質詞  
*Lif* 形 持前  
*Lif* 形 持前

*Lin* 不属 教  
*Lin* 副 互ニ  
*Lin* 再働 思考スル  
*Lin* 不定代 獨力  
*Lin* 形 单一  
*Lin* 受命 命スル  
*Lin* 過合 許ス  
*Lin* 過合 進ム  
*Lin* 教 一百  
*Lin* 形 三  
*Lin* 女 幸負  
*Lin* 副 一度  
*Lin* 救免  
*Lin* 自 睡ル 落ル  
*Lin* 自 眠ル 静ル



*Linsilbign.* 形 一綴  
*Linsrusan.* 数 千  
*Linsuitung.* 女 令子  
*Linsuffan.* 働 到着  
*Linsulribung.* 女 結有  
*Linsusfirun.* 自 理解  
*Linsunnen.* 働 及對  
*Lingust.* 女 單教  
*Lingalun.* 形 氏 單  
*Lingisun.* 働 縮  
*Lilun.* 自 急  
*Lisun.* 中 鉄  
*Lisun.* 形 鉄  
*Llun.* 男 書生  
*Llf.* 数 十

*Llta.* 形 第  
*Llun.* 雙 年  
*Luil.* 男 名  
*Luyfust.* 半 過 禮  
*Luyfun.* 半 過 祭  
*Lufirungis.* 女 胎 理  
*Luyfustun.* 働 禮 言  
*Luyfinun.* 働 祭 明 感  
*Luyfingunglunt.* 男 間 投 詞  
*Luyfunt.* 働 單 駭  
*Ludn.* 中 終  
*Ludun.* 自 働 終 終  
*Ludun.* 半 過 終  
*Ludignun.* 自 働 終 終

*Zueigun.* 半過 終<sup>リ</sup>ニ  
*Zuellig.* 副 終ニ  
*Zueing.* 女 語尾  
*Zugun.* 形 狹<sup>キ</sup>  
*Zugugun.* 副 其<sup>ニ</sup>反<sup>シ</sup>テ  
*Zugugun/taun.* 形 反<sup>シ</sup>テ對<sup>ス</sup>  
*Zukleinun.* 自働 衣<sup>ヲ</sup>脱<sup>ケル</sup>  
*Zuklasun.* 形 借<sup>リ</sup>ニ<sup>タ</sup>ル  
*Zukreisun.* 働 拂<sup>ウ</sup>  
*Zusflossun.* 形 決定<sup>シ</sup>タ<sup>ル</sup>  
*Zusfassen.* 自規 成立<sup>ス</sup>  
*Zusammenfuen.* 形 話<sup>シ</sup>出<sup>タ</sup>ル  
*Zuswicklung.* 女 説明<sup>シ</sup>  
*Zuswärtigen.* 働 織<sup>ス</sup>下<sup>タ</sup>ル  
*Zusammen.* 過分 成立<sup>タ</sup>

*Zu.* 軛<sup>ニ</sup> 彼<sup>ノ</sup>方  
*Zubringen.* 働 造<sup>ル</sup>營<sup>ス</sup>ル  
*Zubn.* 中 遺<sup>物</sup>  
*Zublassen.* 自 女<sup>ノ</sup>白<sup>キ</sup>ル  
*Zubliefun.* 自 死<sup>ス</sup>ル<sup>ニ</sup>テ  
*Zublich.* 半過 死<sup>ス</sup>ル<sup>ニ</sup>テ  
*Zubn.* 女 地<sup>球</sup>  
*Zubihtun.* 再働 勉<sup>強</sup>ニ<sup>テ</sup>懇<sup>望</sup>  
*Zufassun.* 中 功<sup>勞</sup>ヲ<sup>シ</sup>テ  
*Zufoly.* 男 續<sup>キ</sup>  
*Zufüllen.* 働 満<sup>タ</sup>ス  
*Zugängen.* 形 補<sup>助</sup>  
*Zugängen.* 女 附<sup>加</sup>ニ<sup>テ</sup>極<sup>メ</sup>  
*Zugausun.* 自 出<sup>采</sup>ル<sup>ニ</sup>テ  
*Zufubn.* 働 高<sup>ル</sup>

Lufinall.	半過	保子之
Lufolan.	再動	呼吸之
Lufmann.	再動	思之出
Lufaltan.	自	冷之
Lufmann.	過令	知
Lufmann.	働	算用之
Lufmann.	niß.	學文
Lufkündigung.	女	尋問 穿鑿
Lufkrank.	自	病之
Lufleben.	働	許之
Lufleben.	形	受目
Lufapf.	半過	消之
Lufapfen.	自	消之
Lufen.	働	得之 對取
Lufen.	自	頭之

Lufsetzen.	働	置替之
Lufsetzt.	受分	置替之
Lufsetzen.	半過	思之
Lufsetzen.	自	思之
Luf.	形	第一
Luf.	中	驚之
Luf.	副	最初
Luf.	副	第二
Luf.	働	秤之
Luf.	自	目宿之
Luf.	形	書著之
Luf.	働	得之
Luf.	形	得之
Luf.	働	咽之 押之
Luf.	形	知 渡之

*Leb.* 代中性 単三人称 夫が夫ヲ  
*Leb. fustun.* 欠ル  
*Lehnen.* 働 食フ  
*Stimulogin.* 女 言葉論  
*Stilisa.* 形 不定代 三人或ル  
*Stusub.* 形 不定代 或ル物 不  
*Stusub.* 副 不 不  
*Leuf.* 復代 格 汝等ヲ  
*Leun, nunn, nunn.* 男 女 中 汝我  
*Leunnen.* 中 吟味  
*Leisung.* 女 現在ニ居ル

F

*Furf.* 中 部分  
*Furbul.* 女 昔ニ齧  
*Furfus.* 女 旅  
*Furfum.* 働 歩ム運フ  
*Fulken.* 男 鷹  
*Full.* 男 落ル 場合  
*Fullen.* 自 落ル  
*Fullo.* 副 ミスル時  
*Fulpsf.* 形 偽リ丸  
*Fulpsun.* 働 偽リ欺ク  
*Fulpsflisun.* 副 偽ニ  
*Fumilin.* 女 眷族  
*Fun.* 半過 発明セシ  
*Funyn.* 働 捕ルル

<i>farben</i> 女	色
<i>fast</i> 副	翌下
<i>fasten</i> 徒	断食時
<i>faß</i> 中	桶
<i>faßbar</i> 働	掴公
<i>faulungem</i> 自	怠儿
<i>faust</i> 女	拳
<i>fausten</i> 自	戰少
<i>faul</i> 女	筆
<i>faul</i> 自	欠儿
<i>faul</i> 男	誤り
<i>faul</i> 单入	欠儿
<i>faul</i> 女	休日祭白
<i>faul</i> 男	敵
<i>faul</i> 中	野

<i>faul</i>	<i>faul</i> 誤
<i>faul</i> 副形	隔夕儿遠
<i>faul</i> 副	彼處
<i>faul</i> 副	其他
<i>faul</i> 副	用意
<i>faul</i> 中	窓
<i>faul</i> 中	脂
<i>faul</i> 形	濡夕儿
<i>faul</i> 中	火
<i>faul</i> 女	炎
<i>faul</i> 間	戰慄時用
<i>faul</i> 半過	落之
<i>faul</i> 中	熱病
<i>faul</i> 働	見出奔廻
<i>faul</i> 半過	捕之

flurisch. 男	亜麻
flurp.	上字誤
flurissen. 働	織ル
flurisch. 中	肉
flurisch. 副形	出精 <small>出精</small>
flurisch. 男	出精 <small>出精</small>
flurigen. 自	飛 <small>飛</small>
flurien. 自	遁 <small>遁</small>
flurien. 自	流 <small>流</small>
flurp. 半過	流 <small>流</small>
flurion. 女	詞 <small>詞</small>
flurisch. 女	逃 <small>逃</small>
flurissen. 自働	逃 <small>逃</small>
flurp. 男	河流
flurisch. 形	流 <small>流</small>

flurisch. 男	川名
flurp. 半過	戦 <small>戦</small>
flurigen. 働	續 <small>續</small>
flurisch. 単三	續 <small>續</small>
flurisch. 接	其故 <small>其故</small>
flurisch. 形	次 <small>次</small>
flurisch. 副	了 <small>了</small>
flurisch. 自	拵 <small>拵</small>
flurisch. 女	問 <small>問</small>
flurisch. 形	問 <small>問</small>
flurisch. 男	仙蘭西人
flurisch. 女	女
flurisch. 男	用友
flurisch. 女	女友
flurisch. 中	仙蘭西

廿廿

<i>Süßholz</i>	中	少女
<i>Süßholzbaum</i>	中	女部屋
<i>Süßholzbaum</i>	形	自由
<i>Süßholz</i>	女	自在
<i>Süßholz</i>	形	他国
<i>Süßholzbaum</i>	男	外国人
<i>Süßholzbaum</i>	中	他国詞
<i>Süßholz</i>	働	食リ食
<i>Süßholz</i>	女	喜
<i>Süßholz</i>	再動	喜
<i>Süßholzbaum</i>	女	恵
<i>Süßholz</i>	男	平和
<i>Süßholz</i>	自	凍
<i>Süßholz</i>	男	人名
<i>Süßholz</i>	形	喜

<i>Süßholz</i>	形	喜
<i>Süßholz</i>	男	蛤
<i>Süßholz</i>	副	早
<i>Süßholzbaum</i>	副	春
<i>Süßholzbaum</i>	女	春日
<i>Süßholz</i>	女	實
<i>Süßholz</i>	働	結
<i>Süßholz</i>	働	運
<i>Süßholz</i>	数	五
<i>Süßholz</i>	男	火花
<i>Süßholzbaum</i>	数	十五
<i>Süßholzbaum</i>	数	五十
<i>Süßholz</i>	前	向
<i>Süßholz</i>	男	諸侯
<i>Süßholz</i>	女	淺瀬

Fuß. 男 足尺  
 Fußn. 復 足尺  
 Fußn. 復 尺  
 Formenl. 女 形造

G

Geb. 半過 興  
 Gießenn. 自 醞酵沸  
 Gest. 半過 適當  
 Geuz. 形副 全久全  
 Geuzen. 中 全サ  
 Geuzlich. 副形 全キ全ク  
 Geuz. 副 全ク  
 Geuzenn. 男 花園  
 Geuzenn. 中 小園

Geuzenn. 男 花園仕事  
 Geuzenn. 女 種類  
 Geuzennenn. 男 種屬名  
 Geuz. 男 州  
 Geuzen. 復中 乘馬  
 Geuzen. 中 棟  
 Geuzen. 半過 産  
 Geuzenn. 働 産  
 Geuzen. 中 信願  
 Geuzenn. 過 希夕  
 Geuzenn. 受分 形造  
 Geuzenn. 中 連山  
 Geuzenn. 男 用  
 Geuzennenn. 形用 受分用  
 Geuzenn. 女 勤



*Inbelsom.* 自 勤ムル  
*Inbels.* 中 灌木  
*Inbrunnensui.* 女 筒ナ  
*Inbrust.* 副 長クテ  
*Inbrust.* 形 長クタル  
*Inbrust.* 自 增長スル  
*Inbrust.* 半過 上ニ同シ  
*Inbrust.* 中 詩  
*Inbrust.* 形 出板セタル  
*Inbrust.* 女 堪忍  
*Inbrust.* 過分 終リタ  
*Inbrust.* 過分 歩ク運タ  
*Inbrust.* 過分 捕ヒタ  
*Inbrust.* 中 窄  
*Inbrust.* 中 行列

*Inbrust.* 中 感ニ  
*Inbrust.* 形 危キ  
*Inbrust.* 過分 興タ  
*Inbrust.* 前 向テ方ニ  
*Inbrust.* 女 土地  
*Inbrust.* 中 反對  
*Inbrust.* 男 物体  
*Inbrust.* 女 現在  
*Inbrust.* 前 向キ合テ  
*Inbrust.* 過分 持タ  
*Inbrust.* 受分 名付テ  
*Inbrust.* 中 境界  
*Inbrust.* 自 行ク  
*Inbrust.* 中 秘密  
*Inbrust.* 過分 望タ

<i>Zufassung</i>	自	服従スル
<i>Zufassung</i>	形男	従順
<i>Zufilfen</i>	男	助ル人
<i>Zukunft</i>	過	知リタ
<i>Zukunft</i>	過分	買タ
<i>Zulug</i>	半過	附キ従ヒ
<i>Zule</i>	中	錢貸
<i>Zukunft</i>	過分	曲タ
<i>Zulassung</i>	過分	讀タ
<i>Zulicht</i>	過分	愛シタ
<i>Zulassung</i>	自	附キ従ヒ
<i>Zulob</i>	過分	賞セ
<i>Zulassung</i>	自	適當スル
<i>Zunahme</i>	中	部屋
<i>Zunahme</i>	男	連合

<i>Zunahme</i>	中	繪
<i>Zunahme</i>	副形	一致タ一致タ
<i>Zunahme</i>	過分	混合タ
<i>Zunahme</i>	形	混合タ
<i>Zunahme</i>	中	魂魄
<i>Zunahme</i>	形	綿密ナ
<i>Zunahme</i>	副	精密
<i>Zunahme</i>	自半過	回復セ
<i>Zunahme</i>	男	惣大将
<i>Zunahme</i>	男	二格
<i>Zunahme</i>	自	回復スル
<i>Zunahme</i>	形	名付セタ
<i>Zunahme</i>	働	受ル
<i>Zunahme</i>	形	取リタ
<i>Zunahme</i>	半過	請ケ

*Zammig.* 副 吝  
*Zammig.* 男 樂  
*Zaayungfifif.* 形 地理  
*Zayürk.* 中 旅道具  
*Zayürün.* 中 印 極印  
*Zammeln.* 副形 直スタル 直ク  
*Zammeln.* 過令 走リタ  
*Zammeln.* 中 話  
*Zammi.* 副 好  
*Zammig.* 男 香  
*Zammulium.* 女 現在今詞  
*Zafallen.* 男 仲間  
*Zafallen.* 過令 送リタ  
*Zafang.* 男 謠歌  
*Zafang.* 中 事務

*Zafang.* 半過 出来  
*Zafang.* 副 強ク縮  
*Zafang.* 自 出来  
*Zafang.* 女 記録  
*Zafang.* 単三 出来  
*Zafang.* 過令 光 頭  
*Zafang.* 中 性  
*Zafang.* 中 冠詞  
*Zafang.* 過令 書  
*Zafang.* 中 齋  
*Zafang.* 復 兄弟姊妹  
*Zafang.* 受令 置  
*Zafang.* 過令 見  
*Zafang.* 副 掟 通  
*Zafang.* 中 律令法度

*Infirmus*. 中 呂使  
*Infirmus*. 過分 思々掛々  
*Infirmus*. 形 作法三  
*Infirmus*. 中 幽靈  
*Infirmus*. 受命 話ナル  
*Infirmus*. 受命 高々ル  
*Infirmus*. 副 昨日  
*Infirmus*. 過分 死々  
*Infirmus*. 形 死々ル  
*Infirmus*. 副 健康ナル  
*Infirmus*. 再動 敢テスル  
*Infirmus*. 年貢  
*Infirmus*. 受命 分々  
*Infirmus*. 中 穀物  
*Infirmus*. 男 名付親

*Infirmus*. 中 衣服  
*Infirmus*. 半過 得々  
*Infirmus*. 中 武器  
*Infirmus*. 過去 有々  
*Infirmus*. 副 慥々  
*Infirmus*. 働 得々  
*Infirmus*. 中 慥々  
*Infirmus*. 中 知覚  
*Infirmus*. 副 通例  
*Infirmus*. 女 平生  
*Infirmus*. 中 洞窟  
*Infirmus*. 過分 成々  
*Infirmus*. 過分 願々  
*Infirmus*. 過分 適當々  
*Infirmus*. 働 命令 與々

Gibt.	働 单三	與 元
Gibt ab.		有 元
GinBun.	働	示 ス
Gilt.	働 单三	適 當 元
Ging.	半過	行 之
Glub.	中	硝 子
Glusner.	男	硝 子 細 元
Glurden.	男	信 用
Gluisfertigkeit.	形 任 心	
Gluisgültig.	形 一 様 元	
Gluisam.	副 恰 元	
Gluisen.	自 規	濼 元
Gluiswin.	接 如 様 如 元	
Gluiswasf.	接 譬 言 元 元	
Glisf.	半過	比 較 元 元 平 等 元 元

Glins.	中	節 之
Glitt.	半過	濼 元
Glamm.	半過	輝 之
Gluck.	中	幸 元
Glücklich.	副 形	幸 元 幸 元
Glühf.	女	熱 火
Glücklich.	形	惠 元
Gold.	中	金
Gofu.	半過	醜 醉 辨 元
Gofz.	半過	示 之 元
Gott.	男	神
Gluisf.	副 形	同 元 同 元
Gottlich.	形	神 様 元
Gurbun.	働	掘 元
Gurbun.	男	掘 元

*Quere.* 男 度  
*Quere.* 男 諸候  
*Quereantikulipf.* 形 文法  
*Quere.* 中 草  
*Quere.* 働 草刈  
*Quere.* 働 掴つか握  
*Quere.* 女 境  
*Quere.* 男 希臘人  
*Quere.* 形 希臘  
*Quere.* 半過 掴  
*Quere.* 形 粗丸  
*Quere.* 形 大丸  
*Quere.* 女 大氣丸  
*Quere.* 副 多食

*Quereant.* 男 母音  
*Quereant.* 女 根元形造  
*Quereant.* 女 原則  
*Quere.* 男 祝儀  
*Quereant.* 中 元詞  
*Quere.* 中 緑キ  
*Quere.* 形 緑丸  
*Quereant.* 自 緑キ丸  
*Quere.* 形 善キヨ  
*Quere.* 中 善キヨ物  
*Quereant.* 中 中学校

H

Lur.	問	噫嘻、喜、徵 又笑時用之
Lurru.	中	毛
Lurban.	働助	持ッ……ッ
Lurft.	男	窄屋、堅持
Luri.	男	鑿
Lurin.	男	灌木
Lurban.	男	鉦
Lurult.	非人動	露、繁ル
Lurb.	中、形	半、半分
Lurbymüllern.	男、半母音	
Lurft.	半過	助ケ之
Lurru.	男	莖
Lurft.	問	マラクニ止用ッ
Lurru.	不働規	保ッ

Lurru.	中	槌
Lurru.	女	手
Lurru.	形	取扱ル
Lurru.	女	取扱
Lurru.	自	扱ル
Lurru.	働	扱ル
Lurru.	働過	扱之
Lurru.	働	扱ル
Lurru.	男	害
Lurru.	形	堅キ、強ク
Lurru.	女	堅キ
Lurru.	男	免
Lurru.	男	怨之
Lurru.	働	怨ム
Lurru.	半過	持之

*Sprachlaut* 男 喉音  
*Sprache* 働 切儿  
*Sprache* 男 積荷  
*Sprachig* 副 屬  
*Sprache* 中 頭  
*Sprachigkult* 男 主意  
*Sprachregel* 女 重九規則  
*Sprachschiff* 副 重三  
*Sprachstadt* 中 都府  
*Sprachmann* 男 重九音  
*Sprachwort* 中 實名詞  
*Sprachzeit* 女 重九時  
*Sprache* 中 家  
*Sprachlein* 中 小家  
*Sprachlich* 形 家ノ

*Sprachvater* 男 先祖  
*Sprachmeister* 中 亭主  
*Sprache* 女 皮  
*Sprache* 問 呼ニ時ニ用  
*Sprache* 不働規 高九  
*Sprache* 問 呼ニ時ニ用  
*Sprache* 中 軍勢  
*Sprache* 女 一群  
*Sprache* 男 ハテニ宗ノ  
*Sprachschiff* 中 ハテニ宗  
*Sprachschiff* 女 神聖九ノ  
*Sprache* 副 家ニ國內ニ  
*Sprachschiff* 女 本國  
*Sprache* 問 喜ヲ徴ス  
*Sprache* 形 色ノ枯レタ



<i>Luiffen.</i>	働	名乗ル
<i>Luiff.</i>	働 三人	名乗ル
<i>Lulden.</i>	男	軍陳 勇者
<i>Lulfen.</i>	働	助ル
<i>Luller.</i>	中	地名
<i>Lulnsier.</i>	中	地名
<i>Lunen.</i>	中	襖衣
<i>Lun.</i>	副	コナニ
<i>Lunuffinden.</i>	働	發明ル
<i>Lorn.</i>	中	角喇叭
<i>Loren.</i>	男	君
<i>Loren.</i>	副	グリ
<i>Lun.</i>	中	枯草
<i>Lun.</i>	副	今日
<i>Lunwynsofen.</i>	過	高々

<i>Lunz.</i>	中	心
<i>Lun.</i>	女	魔使女
<i>Li.</i>	間	又呼 <sub>二</sub> 時 <sub>一</sub> 用
<i>Lind.</i>	男	打紐
<i>Lind.</i>	半過	切ニ
<i>Linsur.</i>	副	子ニ
<i>Lint.</i>	半過	保 <sub>二</sub> 子 <sub>一</sub>
<i>Linnun.</i>	副	其 <sub>二</sub> 其 <sub>二</sub> 就 <sub>一</sub>
<i>Linnur.</i>	副	其力ヲ
<i>Linn.</i>	副	爰 <sub>二</sub> 茲 <sub>一</sub>
<i>Linnur.</i>	副	コナニ
<i>Linnou.</i>	副	其 <sub>二</sub> 角 <sub>一</sub>
<i>Linnul.</i>	男	天
<i>Linnul.</i>	副	天 <sub>一</sub> 方 <sub>二</sub>
<i>Linnur.</i>	中	妨 <sub>二</sub> ガ <sub>一</sub>

Jiny. <sup>半過</sup> 截<sup>リ</sup>之  
 Jinyfan. <sup>自</sup> 彼<sup>過去</sup>所<sup>行</sup>  
 Jindann. <sup>形</sup> 後<sup>レ</sup>  
 Jindawfan. <sup>形比</sup> 最後<sup>レ</sup>  
 Jinnisfan. <sup>形</sup> 指示<sup>レ</sup>  
 Jinzignun. <sup>形</sup> 指示<sup>之</sup>多<sup>ク</sup>  
 Jizufnyung. <sup>女</sup> 結<sup>付</sup>如<sup>ク</sup>  
 Jizugufudzu. <sup>形</sup> 結<sup>付</sup>如<sup>ク</sup>多<sup>ク</sup>  
 Jisfan. <sup>女</sup> 稷<sup>ノ</sup>  
 Jis. <sup>男</sup> 牧<sup>飼</sup>ス<sup>ル</sup>  
 Jisfan. <sup>働</sup> 尊<sup>敬</sup>ス<sup>ル</sup>  
 Joffan. <sup>働</sup> 臨<sup>ム</sup>  
 Joffun. <sup>男</sup> 家<sup>犬</sup>  
 Jofflif. <sup>副</sup> 甚<sup>ク</sup>高<sup>ク</sup>  
 Jofflifkni. <sup>女</sup> 丁<sup>寧</sup>下<sup>ル</sup>

Jouny. <sup>男</sup> 蜂<sup>蜜</sup>  
 Joffunng. <sup>女</sup> 望<sup>ミ</sup>  
 Jofn. <sup>形</sup> 高<sup>キ</sup>  
 Jofun. <sup>働</sup> 嘲<sup>ル</sup>  
 Jofulrifulu. <sup>働</sup> 嘲<sup>リ</sup>笑<sup>フ</sup>  
 Joffan. <sup>半過</sup> 望<sup>ミ</sup>  
 Jofl. <sup>中形</sup> 縫<sup>ミ</sup>多<sup>ク</sup>  
 Jolan. <sup>働</sup> 取<sup>寄</sup>セ<sup>ル</sup>  
 Jollu. <sup>間</sup> 遠<sup>方</sup>今<sup>呼</sup>用<sup>ス</sup>  
 Jolz. <sup>中</sup> 木<sup>ノ</sup>  
 Jolzann. <sup>形</sup> 木<sup>ノ</sup>  
 Jönn. <sup>働</sup> 聞<sup>ク</sup>  
 Jounn. <sup>中復</sup> 喇<sup>カ</sup>  
 Jönnn. <sup>中復</sup> 角<sup>ノ</sup>  
 Jounf. <sup>間</sup> 人<sup>呼</sup>用<sup>ス</sup>

<i>Yuu</i> 間	賤 <small>公</small> 時 <small>用</small>
<i>Yuisu</i> 中	雜 <small>雞</small>
<i>Yuisu</i> 中	助 <small>兮</small>
<i>Yuisu</i> 中	助 <small>動詞</small>
<i>Yuu</i> 男	犬
<i>Yuu</i> 間	喜 <small>時</small> 用
<i>Yuu</i> 男	帽 <small>物</small>
<i>Yuu</i> 女	廣 <small>野</small>

<i>Yif</i> 代 <small>單</small>	私 <small>方</small>
<i>Yiu</i> 代 <small>單</small> 三 <small>格</small>	彼 <small>レ</small>
<i>Yiu</i> 代 <small>單</small> 三 <small>格</small> 四 <small>格</small>	彼 <small>ヲ</small>
<i>Yiu</i> 代 <small>複</small> 三 <small>格</small> 三 <small>格</small>	彼 <small>ガ</small> 汝 <small>ニ</small>
<i>Yiu</i> 代 <small>單</small> 中 <small>物</small> 代 <small>彼</small> 中 <small>物</small>	彼 <small>レ</small>
<i>Yiu</i> 代 <small>複</small> 中 <small>物</small> 代 <small>彼</small> 中 <small>物</small>	彼 <small>ガ</small> 汝 <small>ニ</small>
<i>Yuu</i> 副	每 <small>ニ</small> 何 <small>時</small> <small>ニ</small>
<i>Yuu</i> 形	性 <small>十</small> 羊
<i>Yuu</i> 男	命 <small>令</small> 法
<i>Yuu</i> 前	於 <small>内</small> <small>ニ</small>
<i>Yuu</i> 副	筆 <small>メ</small> 子
<i>Yuu</i> 接	ニ <small>ス</small> 間 <small>ニ</small> 時 <small>ニ</small>
<i>Yuu</i> 接	ニ <small>ス</small> 故 <small>ニ</small>
<i>Yuu</i> 接	ソ <small>レ</small> 子 <small>モ</small> 子 <small>ニ</small>
<i>Yuu</i> 接	同 <small>上</small>

*Zu dem Mittel.* 副 真中二  
*Zu dem Fact.* 副 實二  
*Zurückweis.* 男 直說法  
*Zusatz.* 男 意味  
*Zwischen.* 副 内二、内部二  
*Zwischen.* 形 内部、  
*Zwischenfall.* 副 前内部二、内二  
*Zwischenst.* 形 最内部二  
*Zurückweis.* 男 不定法  
*Zurückweisung.* 中 間投詞  
*Zurückweisung.* 形 移、行二  
*Zugewinn.* 副 一般二  
*Zurückweis.* 中 消失、奇、物  
*Zugewinn.* 副 何処に、  
*Zugewinn.* 副 或、所二

*Zugewinn.* 中 半過去  
*Zugewinn.* 自 迷、  
*Zugewinn.* 男 迷、  
*Zugewinn.* 中 国名  
*Zugewinn.* 自 有、  
*Zugewinn möglich!* 間 驚時、用、  
  
**J**  
*Zu.* 副 然、諾  
*Zu was.* 副 然、慥二  
*Zugewinn.* 働 獵、  
*Zugewinn.* 女 狩、  
*Zugewinn.* 中 幸、

*Zufuhr*. 副 年安ニ  
*Zufuhrzeit*. 女 四氣  
*Zufuhr*. 男 敷手  
*Zufuhr*. 自 敷手  
*Zufuhr*. 男 正月  
*Zufuhr*. 中 日本  
*Zufuhr*. 仕接 都テヨクホ下  
*Zufuhr*. 仕接 ニシテ程  
*Zufuhr*. 仕接 度ニ從テ  
*Zufuhr*. 仕接 ニシテ程左様  
*Zufuhr, jufuhr, jufuhr*. 中 不定代各ガ  
*Zufuhr*. 接 併ニ作ラ  
*Zufuhr*. 不定代各人  
*Zufuhr, jufuhr*. 男 女

*jufuhr*. 中代 各、各、  
*Zufuhr*. 不定代各人ガ  
*Zufuhr, jufuhr, jufuhr*. 中 指示代、  
*Zufuhr*. 前 外ニ越テ  
*Zufuhr*. 副 只今  
*Zufuhr*. 男 人名  
*Zufuhr*. 男 子テ宗人  
*Zufuhr*. 女 子テ宗女  
*Zufuhr*. 間 喜テ時ニ用  
*Zufuhr*. 男 少年  
*Zufuhr*. 副 此項、此間  
*Zufuhr*. 形 中ニ過タル

K

Kufen 男 小舟  
 Kuffl. 形 裸十九公キ出  
 Kuiser 男 帝  
 Kurb. 中 牛子  
 Kurlmirk. 男 熊皮  
 Kurlmirk. 男 民名  
 Kurlt. 形 寒キ  
 Kumm. 半過 来リ  
 Kumm. 男 擲  
 Kumm. 半過 得ル  
 Kumm. 半過 知リ  
 Kurl. 男 人名  
 Kurln. 女 地圖  
 Kurlmann. 男 荷車

Kuiser 男 靴  
 Kuiser 男 牡猫  
 Kuiser 男 買リ 買物  
 Kuiser. 自働 買リ  
 Kuiserling. 副 買リキ  
 Kuiserling. 復 商人仲間  
 Kuiserling. 男 喉音  
 Kuiserling. 女 喉音ノ語出シ  
 Kuiserling. 半過 ツリ  
 Kuiserling. 男, Kuiserling. 女, Kuiserling. 中  
不定代 一テ...  
 Kuiserling. 男, Kuiserling. 女  
 Kuiserling. 半 不定代 獨リモアラ又  
 一物アラ又  
 Kuiserling. 副 見ル又 全ク又

<i>Rennen</i>	働不規	知ル
<i>Rumpf</i>	形	信實五
<i>Rinn</i>	中	小兒
<i>Rinlein</i>	中	小キ小兒
<i>Rirsu</i>	女	寺
<i>Rirsu</i>	女	櫻實
<i>Rirssof</i>	男	墓所
<i>Rluny</i>	半過	響キ
<i>Rlnis</i>	中	衣服
<i>Rlnidun</i>	働	着物キ
<i>Rlnin</i>	副形	小キ女子
<i>Rlincun</i>	自不規	登ル
<i>Rligny</i>	自不規	響ク
<i>Rlamm</i>	半過	登リ
<i>Rlasmus</i>	中	寺院

<i>Rluy</i>	形	賢キ
<i>Rluft</i>	女	破目
<i>Rurhn</i>	男	童子
<i>Rurhlein</i>	中	小キ童子
<i>Rurll</i>	男	平手打
<i>Rurllan</i>	自	拍手スル
<i>Rurifun</i>	働不規	ツメル捻ル
<i>Röfjin</i>	女	料理スル女
<i>Römm</i>	命令法	来ル
<i>Römmun</i>	自不規	来ル出ル
<i>Römmut</i>	單三人	来ル
<i>Röniy</i>	男	王
<i>Römmun</i>	働不規	知ル得ル
<i>Röniyin</i>	女	女王
<i>Röyff</i>	男	頭

Rann.	中	穀物
Rasch	男	民名
Rasch	複	價
Rasch	女	刀、強
Rasch	前	徒、詠
Rasch	副形	病、病
Rasch	男	病人
Rasch	副形	病身、病
Rasch	中	植物
Rasch	男	園、周
Rasch	自不規	這、惡
Rasch	男	勇將
Rasch	女	國名
Rasch	男、複	戰、爭論
Rasch	半過	響、三

Rasch	半過	這
Rasch	單、三	賞美、几
Rasch	男	德利
Rasch	中	小德利
Rasch	男	圓餅類、菓子
Rasch	女	又菓子、別名
Rasch	女	牝牛
Rasch	女	彈丸、球
Rasch	中	學問
Rasch	男	得意、十
Rasch	女	技術
Rasch	副	手短、直
Rasch	副形	手短、簡
Rasch	男	御者



L

Lubful. 中 勵之  
 Lufuluc. 副 咲丁  
 Luchan. 働不規 貯呼出之藥  
 Luchan. 男 積荷スル語人  
 Luchan. 男 店窓蓋  
 Luchan. 復 窓蓋  
 Luchan. 復 店  
 Luy. 半過 横之  
 Luygn. 中 卧床  
 Lufun. 形 不具ナ  
 Lumm. 中 子羊  
 Lume. 中 國地  
 Luchlan. 復 國民仲間  
 Luyg. 形 長キ父キ  
 Luygn. 副 冬ク

Lüchmann. 男 國名  
 Luygn. 女 長廿  
 Luyg. 副前 從之堅  
 Luyft. 副 以之過  
 Luch. 半過 讀之  
 Luch. 女 積荷物  
 Luchan. 働不規 免之置之  
 Luchan. 中 不善  
 Luchan. 男 駭キ  
 Luyf. 男 走ル  
 Luyfan. 自不規 走ル  
 Luch. 女 虱  
 Luch. 男 音  
 Luch. 前 從之誤  
 Luch. 副形 色高キ色高

Linban. 自 生活スル  
 Linblad. 中 形 生活スル物  
 Linchun. 形 受方ノ  
 Linson. 男 先生  
 Linson. 働 教スル  
 Linsonin. 女 女先生  
 Linisa. 女 死骸  
 Linistun. 比形 弓ノ輕ク  
 Linib. 男 体  
 Linichun. 働不規 受ル破ル  
 Linichunform. 女 受方ノ形造  
 Linisun. 働不規 貸ス  
 Lininwurru. 女 亜麻製衣布  
 Linisun. 副 色低ク  
 Linisun. 男 案内者

Linichun. 女 梓  
 Linukun. 働 曲スル  
 Linukun. 半過 曲スル  
 Linoyali. 男 人名  
 Linunnu. 働 自 停フ  
 Linun. 中 讀ム  
 Linun. 働不規 讀ム  
 Linubunif. 中 讀ム人説法者  
 Linut. 副 終リ終リ  
 Linun. 模 人名  
 Linist. 中 光リ  
 Linib. 形 受スル  
 Linbn. 女 愛  
 Linbn. 副比形 弓ノ愛ス可キ  
 Linbn. 中 歌ノ愛ス可キ

Linf.	半過	貸 <sup>レ</sup> 心
Linko	副	左 <sup>ニ</sup> テ
Linb.	命令	讀 <sup>ノ</sup> ヨ
Linf.	半過	走 <sup>リ</sup> 心
Lingun.	自不規	横 <sup>ル</sup> 有 <sup>ル</sup>
Linf.	働 <sup>三</sup>	讀 <sup>ム</sup>
Lilin.	女	百合 <sup>花</sup>
Linnul.	中	規矩 <sup>定規</sup>
Linnin.	女	線
Lif.	女	欺 <sup>キ</sup>
Lizulu.	働	吃 <sup>ル</sup>
Lizunulut.	男	唇音
Lobun.	働	譽 <sup>ル</sup>
Larf.	中	穴 <sup>窟</sup>
Lufun.	働	拂 <sup>ク</sup> 返 <sup>報</sup> 不

Löfning.	女	拂 <sup>ヒ</sup>
Loy.	半過	欺 <sup>ク</sup> 心
Loubun.	男	入 <sup>海</sup>
Lob.	形副	離 <sup>ル</sup> 久 <sup>離</sup>
Löwn.	男	獅子
Löwin.	女	北獅子
Löfning.	女	富講
Lüft.	女	空氣
Lügn.	働不規	欺 <sup>ク</sup>
Lüft.	女	喜 <sup>好</sup>
Lüftig.	形	面白 <sup>樂</sup> キ
Lüftwundul.	自	逍遙 <sup>不</sup>

M

Müsst. 女 勢  
 Müchsun. 中 處女  
 Müy. 單人 得儿  
 Müygl. 女 下婢  
 Müyprunt. 男 支配スル人  
 Müstl. 中 粉  
 Müsflan. 働不規 比多穀物ヲ糶  
 Müsflan. 半過 比キ  
 Müsfun. 中 毛ラゴ下国  
 Müi. 男 五月  
 Müel. 中 度  
 Mülan. 男 豊工  
 Müm. 不定代 人  
 Mümsunt. 副 屢々

Münyulst. 副形 不十分五分  
 Münsun. 男 女 女  
 münsun. 中不定代 多ク  
 Münn. 男 人男  
 Münnlich. 中 男性男  
 Münnigarsun. 女 男 人  
 Münsul. 男 外套  
 Münsin. 女 女名  
 Münsif. 男 第三月  
 Münsif. 女 沢地出張多ク  
 Müst. 男 帆柱  
 Müst. 女 家畜  
 Müstis. 形 堅手  
 Müst. 形 弱手  
 Müst. 半過 量

Mann. 女 壁  
 Mann. 女 巖 窟  
 Mann. 中 海  
 Mann. 男 粉  
 Mann. 副形 多々、多々  
 Mann. 副比 多々、多々  
 Mann. 副形 夥々、夥々  
 Mann. 形 多々、多々  
 Mann. 女 復稱  
 Mann. 女 復數、形造  
 Mann. 動不規 避入  
 Mann. 代格 私、  
 Mann. 副私 爲二  
 Mann. 物代 私、  
 Mann. 女 説、存寄、

Mann. 形 最、多々  
 Mann. 副比形 最、多々、多々、  
 Mann. 動不規 牛乳、  
 Mann. 女 集、多々  
 Mann. 男 人  
 Mann. 女情 仁惠、  
 Mann. 中 徵、目付  
 Mann. 中 徵候、性質  
 Mann. 形 著、  
 Mann. 動不規 測、  
 Mann. 中 小刀  
 Mann. 男 測、人  
 Mann. 中 金属  
 Mann, unim, unim. 男、女、中  
 物代 私、

Miß. 单代二格 私  
 Mißgan. 働 給金出之磨  
 Mißin. 女 借料貸之  
 Mißin. 女 憐愍温和  
 Million. 女 百万  
 Millionen. 形 第百万  
 Miß. 半過 避之  
 Mißin. 副形 引小引小  
 Miß. 单代二格 私  
 Mißbilligen. 働 惡之上  
 Mißbilligt. 過分惡之上  
 Mißbräunigen. 働 逢之  
 Mißbräunigen. 働 解之誤之  
 Mißbräunigt. 過分解之誤之  
 Mißfallen. 自親氣之逆  
 Mißfallen. 過分氣之逆

Mißbräunigt. 過分 解之誤之  
 Mißbräunigt. 中 出来摸之  
 Mißbräunigt. 自 父儿  
 Mißbräunigt. 過分 父之  
 Mißbräunigt. 女 恨之  
 Mißbräunigt. 働 惡之取扱  
 Mißbräunigt. 過分 惡之取扱  
 Mißbräunigt. 自 父之違行  
 Mißbräunigt. 過分 父之  
 Mißbräunigt. 男 鬱對氣之  
 Mißbräunigt. 中 疑之  
 Miß. 前 以之共與  
 Mißbräunigt. 副 取除之  
 Mißbräunigt. 副 味之  
 Mißbräunigt. 中 分詞

Misfin.	接	其改
Mislonit.	男	子音
Misurifun.	働	好成
Misjulan.	働	弄
Missa.	女	真中
Missal.	中	真中
Missal.	前	助
Misslan.	形	真中
Miswissun.	中	隠
Miswursun.	副	知覚
Madurun.	形	近頃
Madis.	男	法
Mögnun.	白不規	ウ
Möglis.	形	出来可
Möglisknitsun.	女	可成法

Mafu.	男	嬰粟子
Mafu.	男	黑人
Mafu.	男	民名
Möfun.	女	胡羅葛
Malif.	男	鯢魚屬
Malun.	女	モルゴア国
Molk.	半過	牛乳絞
Mounslif.	副形	月毎月々
Moun.	男	月一年十二
Moun.	男	月
Mausug.		月曜日
Mood.	女	苔
Moryun.	副	明日
Moryun.	副	朝
Manulif.	形	作法

Morast.	男	沼
Motion.	中	運動
Möglichkeit.	女	出来(キ)丁
Mündert.	女	士音
Mürrt.	自 单三人	瀬下(キ)鳴
Muß.	自 单三人	ニセ子(キ)又
Müßan.	自 不定非 人	ニセ子(キ)又
Müßig.	副形	無益(キ)無益
Müß.	男	威勢
Müßan.	女	母

N

Narf.	前	從(方)二
Narfbun.	男	鄰人
Narfbunfufst.	女	近所
Narfeln.	副	後(二)
Narfeln.	接副	後(二)其後(二)
Narfalgan.	自	後續(キ)入
Narfriest.	女	算用
Narfilbn.	女	後綴(一)
Narfst.	副	最(近)ク
Narfst.	前	ニ次(二)
Narfst.	副形	次(一)次(二)
Narfstafun.	形	後(二)立(キ)多(ル)
Narfst.	女	夜
Narfst.	副	夜(二)



*Nurk* 形 有出之九  
*Nurgn* 男 釘  
*Nurf* 副形 近キ、近ク  
*Nurfn* 副形 近キ、近ク  
*Nurfm* 半過 取之  
*Nuris* 形 拙キ  
*Nürmlif* 副 則テ同ク  
*Nurnn* 男 名  
*Nürnnellif* 副 格段ニ  
*Nurz* 男 吸飲器  
*Nurzf* 女 縫目  
*Nurzun* 女 自然、天地間  
*Nurzülichfn* 形 自然、  
*Nuban* 前 近ク添テ  
*Nubnufürgn* 男 附徒々文章

*Nubst* 前 上緒ニ  
*Nuffn* 男 婿  
*Nufmlif* 副 則テ  
*Nunfnll* 男 主格  
*Nunform* 女 不定法  
*Nunnn* 衡不規 名付ル  
*Nupst* 中 巢  
*Nun* 形 新キ  
*Nürlif* 副形 終リテ以前ニ  
*Nünnn* 尺形 ヲ新キ  
*Nunn* 中 九ッ  
*Nünznfn* 教 十九  
*Nünzniz* 教 九十  
*Nüft* 副 無クテ  
*Nüftbnstimmnrl* 形 不定、

*Kiuff.* 不定代 何モアラス  
*Kiuff* *sondnen.* 接 併テアラス  
*Kiuff* *wilmasu.* 接 却テアラス  
*Kin.* 副 決テアラス  
*Kinnurb.* 副 決テアラス  
*Kinnuruc.* 不定代 誰モアラス  
*Kosf.* 副 尚又今アラス  
*Kominusis.* 男 主格 第一格  
*Koulan.* 男 北 北方  
*Kosfmanuclig.* 副 形 要用九  
*Kosfmanucligknit.* 副 女 要用九  
*Kun.* 副 今  
*Kinnurula.* 形 中 數詞 數就  
*Kun.* 副 唯 一カラス  
*Kuif.* 女 胡 杓

*Nutzliuf.* 形 要用九  
  
 O  
*Ob.* 接 上スルカ  
*Oberuf.* 接 継令スルカ  
*Obnu.* 形 上上越テ  
*Obylnuf.* 接 上スルカ  
*Obnuflinuf.* 女 表面  
*Obnufulb.* 前 中 上部分上  
*Obign.* 形 上上  
*Obifon.* 接 上スルカ  
*Obmoft.* 接 同上  
*Obzur.* 接 同上

*Oiso.* 男 奄牛  
*Oelna.* 接 則大或然  
*Oelna.* 女 川名  
*Ofnu.* 男 竈  
*Oflaubrunn.* 働 表著向ス知ラセ  
*Oflizian.* 男 役人  
*Oft.* 副 屢々  
*Oflu.* 副 司屢々  
*Ofl.* 間 痛愁時用上  
*Ofrim.* 男 諸父  
*Ofun.* 前 無ニ外ニ  
*Ofun. gmaiful.* 副 疑ニ多  
*Ofu.* 中 月  
*Oyfun.* 中 供物  
*Ovluung.* 女 順序

*Ovluungzast.* 女 順序数  
*Ovinut.* 男 東方  
*Ovst.* 男 場所  
*Ovtnu.* 被 場所  
*Ovfoqnyfin.* 女 文字論  
*Ovstferst.* 女 郡  
*Ovblunnu.* 男 場所名  
*Ovnu.* 被 祭名  
*Ovnsf.* 間 痛愁之時用上

P

*Parronism*. 副對之  
*Palaß*. 男 宮殿  
*Paris*. 中 佛蘭西都  
*Pavillon*. 男公會  
*Pavlikel*. 女 小部前詞接續  
*Pays*. 男 羅馬法王  
*Puff*. 男 路通小道  
*Puffis*. 形 受方  
*Pain*. 女 痛  
*Puffstium*. 中 過去  
*Puffon*. 女 人  
*Puffoulis*. 形 人稱  
*Puffonnumm*. 男名  
*Puff*. 男 枕

*Pflanz*. 中 質物  
*Pflanz*. 動 桐  
*Pflan*. 男 孔雀  
*Pflanz*. 動不規 笛吹之  
*Pflanz*. 男 箭  
*Pflanz*. 中 馬  
*Pflanz*. 中 小馬  
*Pflanz*. 半過 笛吹之  
*Pflanz*. 後 祭名  
*Pflanz*. 男 枕  
*Pflanz*. 女 李實  
*Pflanz*. 動不規 地強氣  
*Pflanz*. 半過 看病之  
*Pflanz*. 半過 看病之  
*Pflanz*. 女 勤  
*Pflanz*. 半過 氣力之

*Klun.* 中 礮 獨逸ノ石  
*Klun!* 問 一ノ嫌時用  
*Klunnon.* 男 人名  
*Klunalyfin.* 中 地理學  
*Klunlyy.* 男 人名  
*Klunlagin.* 女 語學  
*Klunlayf.* 男 理學者  
*Klunlayfin.* 女 理學  
*Klunpik.* 中 萬物(理)學  
*Klunin.* 女 白金  
*Klunon.* 自 打碎ノ  
*Klunlyfin.* 形 迅速ノ不意  
*Klunquunynonfin.* 中 大過去  
*Kaln.* 男 亦ルノ下ノ民

*Kanjin.* 女 詩學  
*Kalunpfn.* 形 亦ルノ下ノ國ノ  
*Kanun.* 中 香油類  
*Kannun.* 男 民名  
*Kanpis.* 形 元級、極リタル  
*Kan.* 女 品物、書翰  
*Kanpfn.* 問 驚キ言  
*Kunlikut.* 中 極ル  
*Kunp.* 勸 三人 押ス印下ヲ  
*Kunpation.* 女 前詞  
*Kunpation.* 男 七格  
*Kunp.* 中 現在  
*Kunp Kunpation.* 畧  
*Kunpation.* 形 過去リタル  
*Kunp.* 勸 不規 答ル

<i>Ranipub.</i>	男復	直段
<i>Rainb.</i>	半過	各之
<i>Rainz.</i>	男	太子
<i>Raupt.</i>	男	頭取
<i>Raumann.</i>	中	代名詞
<i>Rauring.</i>	女	刑
<i>Rasarin.</i>	女	音律學
<i>Rilsma.</i>	中	粉、火藥
<i>Rink.</i>	男	点

Q

<i>Quel.</i>	女	痛之
<i>Quellu.</i>	傷	痛之起ス
<i>Querknu.</i>	自	ゴトク鳴ル
<i>Quing.</i>	男	結晶石
<i>Quirkfilbu.</i>	中	水銀
<i>Quill.</i>	女	泉
<i>Quillu.</i>	自不規	涌キ出ル <sub>地</sub>
<i>Quur.</i>	副	横ニ
<i>Quistn.</i>	女	榼樽 <sub>実</sub>
<i>Quisting.</i>	女	書方請取書
<i>Quoll.</i>	半過	湧出 <sub>之</sub>

R

*Ruhn.* 男 鴉  
*Rui.* 中 輪  
*Rum.* 男 端  
*Rung.* 半過 骨折  
*Rumb.* 半過 進走  
*Ruzyn.* 男 黑馬  
*Rusif.* 副 速  
*Rusum.* 働不規 評議  
*Rümbur.* 男 盜賊  
*Ruis.* 形 粗  
*Ruisb.* 副 右  
*Ruisfünibung.* 文字論  
*Rusen.* 女 文字論  
*Ruden.* 女 文章

*Ruinfriil.* 男 文章部分  
*Rufluyisa.* 形 再歸  
*Ruzal.* 女 規則  
*Ruzalunsign.* 形 規則正  
*Ruzinun.* 働 支配  
*Ruzinunt.* 中 大隊支配  
*Ruzun.* 非動 雨降  
*Ruzunt.* 非動 雨  
*Ruidan.* 働不規 磨  
*Ruis.* 副形 富  
*Ruisfün.* 男 富  
*Ruis.* 男 霜  
*Ruislif.* 副形 熟  
*Ruin.* 副 全  
*Ruisn.* 女 旅

Riessen.	傷不規	裂ク
Riessen.	傷不規	乘ル
Relativ.	形	關係ニ
Rennen.	自不規	走ル
Ressung.	女	住所
Rueh.	女	後悔
Rhein.	女	河名
Richtig.	形	正キ正ク
Richt.	單動	向ク
Rind.	半過	磨ク
Riess.	半過	評議セ
Rind.	中	牛
Ringen.	自不規	骨折ル
Rinnen.	自不規	漏ル
Riss.	半過	裂キ

Ritt.	半過	乘ク
Roth.	男	上着
Roh.	形	粗キ
Rom.	中	羅馬國
Roman.	男	小説物語
Rose.	女	薔薇
Rösel.	中	小薔薇
Rückgängig.	形	再歸ル
Rückwärts.	副	後方ニ
Rückwärts.	形	返響ル
Rudel.	中	群
Rufen.	傷不規	呼フ
Rufen.	形	呼ル
Rufen.	自	休ム
Ruhig.	形	安シク



*Rund.* 形 圓キ  
*Ruß* 男 魯西亜  
*Rußisch.* 形 魯西亜

U

*Rund.* 男 客殿  
*Rund.* 女 種  
*Rund.* 女 物事 実体  
*Rundlich.* 中 中性  
*Rundlich.* 形 中立  
*Rundmann* 男 物名  
*Rund.* 働 時々  
*Rund.* 働 言ウ

*Rund.* 働 言ウ  
*Rund.* 半過 見レ  
*Rund.* 男 藪  
*Rund.* 中 塩  
*Rund.* 男 種粒  
*Rundlich.* 働 集ル  
*Rundlichmann.* 男 群名  
*Rund.* 前 二一緒二  
*Rundlich.* 形 同キ集ル  
*Rundlich.* 副 一處二  
*Rund.* 半過 送リ  
*Rund.* 形 軟ル  
*Rundlichmann.* 副 甚ク軟二  
*Rundlich.* 女 温和ル  
*Rund.* 半過 歌レ

<i>Überk.</i>	半過	沈 <sub>レ</sub>
<i>Überm.</i>	半過	思慮 <sub>セ</sub>
<i>Überst.</i>	働 <sub>三</sub> 單	時 <sub>ク</sub>
<i>Überst.</i>	男	鞍
<i>Überz.</i>	男	文章
<i>Überzungenkunst</i>	文章 <sub>三</sub> 全	
<i>Überzungen</i>	女	文章論
<i>Überz.</i>	働 <sub>レ</sub> 不規	ガ <sub>ク</sub> 飲 <sub>ム</sub>
<i>Überz.</i>	働 <sub>レ</sub> 不規	吸 <sub>ウ</sub>
<i>Überz.</i>	女	圓柱
<i>Überz.</i>	男	容音
<i>Überz.</i>	半過	坐 <sub>セ</sub>
<i>Überz.</i>	副 <sub>三</sub> 軍勢	
<i>Überz.</i>	男	害 <sub>レ</sub> 損亡
<i>Überz.</i>	働 <sub>レ</sub> 不規	仕出 <sub>ス</sub> 創 <sub>レ</sub> 造 <sub>ル</sub>

<i>Überz.</i>	自 <sub>レ</sub> 不規	返響 <sub>ス</sub> ル
<i>Überz.</i>	中	小羊
<i>Überz.</i>	再動	耻 <sub>ル</sub>
<i>Überz.</i>	副 <sub>三</sub>	銳 <sub>キ</sub> 銳 <sub>ク</sub>
<i>Überz.</i>	女	銳 <sub>キ</sub>
<i>Überz.</i>	働 <sub>レ</sub> 不規	齟齬 <sub>ス</sub> ル <sub>三</sub> 合 <sub>フ</sub>
<i>Überz.</i>	男	光輝
<i>Überz.</i>	自 <sub>レ</sub> 不規	頭 <sub>ル</sub> 耀 <sub>ク</sub>
<i>Überz.</i>	働 <sub>レ</sub> 不規	喧嘩 <sub>ス</sub> ル <sub>三</sub> 罵 <sub>ル</sub>
<i>Überz.</i>	働 <sub>レ</sub> 不規	刺 <sub>ル</sub>
<i>Überz.</i>	働 <sub>レ</sub>	送 <sub>ル</sub>
<i>Überz.</i>	中	天運
<i>Überz.</i>	半過	分 <sub>ク</sub>
<i>Überz.</i>	半過	耀 <sub>キ</sub>
<i>Überz.</i>	働 <sub>レ</sub> 不規	射 <sub>ル</sub>

Vesinß wuffen. 中 射器  
 Vesili. 男 楯  
 Vesili. 中 標  
 Vesillur. 男 華<sup>美</sup>輝<sup>ス</sup>  
 Vesilurist. 女 戦<sup>ヒ</sup>  
 Vesluyen. 働不規 打ッ  
 Vesluyt. 働 打ッ  
 Veslufen. 自不規 眠ル  
 Vesluy. 半過 卷<sup>運</sup>  
 Vesluifun. 自不規 這ウ  
 Vesluifundung. 副 就<sup>中</sup>  
 Vesluifun. 働不規 磨ク  
 Vesluifun. 働不規 裂ク  
 Vesliuf. 半過 這之  
 Vesliuf. 半過 眠之

Vesinben. 働不規 押ス  
 Veslinßun. 働不規 閉ッル  
 Vesliuff. 半過 磨之  
 Vesliuß. 半過 裂キ之  
 Veslingun. 働不規 卷ク廻ス  
 Veslistun. 男 櫛  
 Veslaß. 中 錠  
 Veslaßun. 女 電  
 Veslaßun. 男 錠造銀治  
 Vesliuff. 女 瘡<sup>穴</sup>  
 Vesliuy. 半過 打之  
 Vesliuß. 男 錠<sup>了</sup>決定  
 Vesliußul. 男 錠  
 Vesunifulu. 再動 追従<sup>言</sup>  
 Vesuniß. 半過 打之

Vifunifun	勸規打	ノ
Vifunlynn	自不規溶	ル
Vifunnoz	男	傷之
Vifunbul	男	嘴
Vifunnn	男	雪
Vifuniluv	男	裁縫匠
Vifunichun	勸規切	ル
Vifuninar	非人動	雪降ル
Vifunist	非人動	雪之
Vifunitt	半過	切之
Vifunall	副形	速丸速ニ
Vifunna	女	笹縁
Vifub	半過	押之
Vifun	形	美麗ナル美キ
Vifun	副	既ニ疑ヒナク

Vifunfnist finu	男	美キ五感
Vifunfnub	男	造物者
Vifun	半過	刺リ之
VifunB	半過	射之
Vifunubun	勸	螺旋ノ子々込
Vifunuk	男	戸棚飲食臺
Vifunknu	男	恐怖
Vifunibun	女	書キ方
Vifunibun	中	書ク
Vifunibun	勸不規	書ク
Vifunibun	自不規	歩行ル
Vifunub	半過	書キ之
Vifuniff	女	書方
Vifunitt	半過	歩行セ之
Vifunob	半過	子々込之

<i>Desuf.</i>	半過	創造セシ
<i>Desuf.</i>	男	沓
<i>Desule.</i>	女	罪
<i>Desulenn.</i>	自	婦子ハナマ
<i>Desulenn.</i>	男	書生
<i>Desulennin.</i>	女	女書生
<i>Desulilig.</i>	副形	罪アル過ツテ
<i>Desulzen.</i>	男後	支配スル人
<i>Desup.</i>	中	射ル
<i>Desuzen.</i>	男	射ル人
<i>Desuresu.</i>	形	弱キ
<i>Desuresun.</i>	副形	ヨリ弱キ
<i>Desurum.</i>	半過	泳ギシ
<i>Desuruel.</i>	半過	消失セシ
<i>Desuruy.</i>	半過	震揺セシ

<i>Desunen.</i>	男	瑞士國人
<i>Desunignu.</i>	自規	沈黙スル
<i>Desunipnu.</i>	女	姉妹
<i>Desuniz.</i>	女	ズエール國
<i>Desunllun.</i>	自規	腫脹スル
<i>Desunv.</i>	副形	六藝六ツキ
<i>Desunvt.</i>	中	劍
<i>Desusig.</i>	半過	沈黙セシ
<i>Desusimman.</i>	自規	泳ク
<i>Desusinlan.</i>	自規	消失スル
<i>Desusingnu.</i>	自規	震揺スル
<i>Desusinull.</i>	非人動	眩暈スル
<i>Desusörnu.</i>	動不規	誓言
<i>Digio.</i>	男	人名
<i>Dilvan.</i>	男	奴隸

*Purs.* 数 六ッ  
*Pursbger.* 数 十六  
*Purszig.* 数 六  
*Pun.* 女 海  
*Pun.* 男 湖  
*Punln.* 女 精神  
*Punnu.* 働不規 見ル  
*Pusu.* 副 甚ダ  
*Puis.* 復文 有ル  
*Puin.* 自現在不定法 有ル  
*Puin, puim, puin.* 男, 女, 中 彼物 有ル  
*Puim.* 現分單 有ル  
*Puit.* 副前 如何ル  
*Pulst.* 代 獨リ自  
*Pulstunt.* 男 自音乃母音

*Pulstänulign.* 形 獨立  
*Pulstun.* 副形 稀<sup>上</sup> 稀<sup>下</sup>  
*Punnt.* 男 評談集會  
*Punnu.* 働 送  
*Punfurt.* 女 航海  
*Pucknu.* 働自 沈ム 沈ル  
*Pindru.* 数 七ッ  
*Pindruzger.* 数 十七  
*Pindruzig.* 数 七十  
*Pindrusunt.* 数 七百  
*Pisf.* 三格 四格 自分ニ 自分ヲ  
*Pin.* 代 女性單 又復 一格 二格 三格 四格 彼ガ 彼ヲ  
*Pinb.* 中 節<sup>上</sup>  
*Pilbi.* 男 綴リ詞  
*Pilbru.* 中 銀

Pim.	復三人	有
Pimim.	働不規	煮
Pingam.	中	歌
Pingam.	働不規	歌
Pimkam.	自不規	沉
Pimmm.	自不規	思慮
Pisam.	自不規	坐
Plurwisifam.	形ス	國
Pa.	副	左様
Pay.	半過	吸
Pafufam.	中	小子息
Pafu.	男	子息
Palifam, palifa.	男, 女	
palifab.	中定代	様
Pall.	助動 三人	了

Palidat.	男	兵士
Pollan.	助動 不交法	有
Pollan.	半過	有
Pamit.	接	其故
Pamman.	男	夏
Pamun.	女	太陽
Pamman.	接	併作
Pamst.	接副	其上其他
Paffin.	女	人名
Pall.	半過	煮
Pa min.	接	并
Pa waslulo.	接	并
Paff.	半過	飲
Pamun.	半過	紡
Pjirt.	副形	遲

六十七下

Dyrzinsyamy. 男 逍遙スル  
 Dyrzinann. 自 逍遙スル  
 Dyrninu. 働不規 吐ク  
 Dyin. 半過 吐ク  
 Dyinl. 中 遊ビ  
 Dyinlan. 自 遊ブ  
 Dyiannu. 働不規 紡ク  
 Dyian. 男 目ヲ付人  
 Dyital. 男 病院  
 Dyrnskunn. 女 語學術  
 Dyrnsu. 女 語ノ國言葉  
 Dyrnsyapflust. 中 音替姓  
 Dyrnsflsun. 女 語學文典  
 Dyrnskunnliyn. 男 語學術  
 Dyrnsfwarhziy. 中 新機關

Dyrnsfust. 女 法動詞  
 Dyrin Ban. 自不規 萌ス芽ス  
 Dyrinyan. 自不規 飛フ  
 Dyrnoß. 半過 萌ク  
 Dyriny. 男 飛ク  
 Dyrnt. 男 國  
 Dyrnf. 半過 刺ク  
 Dyrnt. 女 都府街  
 Dyrnt. 中 鋳鏡  
 Dyrnt. 半過 盜ク  
 Dyrnt. 男復 廐  
 Dyrnt. 男 軒  
 Dyrnt. 中原詞 翰詞  
 Dyrnt. 男 有様  
 Dyrnt. 半過 立ク



<i>Stark</i> 半過	嗅氣之發也
<i>Stark</i> 半過	死
<i>Stark</i> 副形	強、強
<i>Statt</i> 前	ニ代
<i>Streifen</i> 働不規	刺ス
<i>Stehen</i> 自不規	立ッ
<i>Stehen</i> 副形	立タル落付
<i>Stehlen</i> 働不規	盗之取ル
<i>Stiegen</i> 自不規	昇ル高ル
<i>Stiegen</i> 女	高ル
<i>Stiegen</i> 女	高、階級
<i>Stelle</i> 女	場所、位置
<i>Stellen</i> 女	定
<i>Stein</i> 男	石

<i>Stellen</i> 働	定ル居ル
<i>Stein</i> 形	石
<i>Stein</i> 自不規	死
<i>Stellung</i> 男	錢位
<i>Stück</i> 副	不絶毎
<i>Stück</i> 半過	昇
<i>Stück</i> 半過	突キ
<i>Stück</i> 男	小釘
<i>Stück</i> 中	寺院
<i>Stück</i> 自不規	嫌、臭氣之發
<i>Stück</i> 男	杖
<i>Stück</i> 男	実体
<i>Stück</i> 男	物、実体
<i>Stück</i> 男	物名
<i>Stück</i> 男	高慢

Holz.	形	高慢 立孤ナル
Häse.	男	鱈魚
Haus.	男	鶴
Hausen.	働不規	衝ク
Hausen.	現今	罪サレク
Hausfl.	男	光線
Hausfurchen.	形	罪サレタル
Hausfurchen.	働不規	觸ル
Hausfurchen.	自不規	戦ウ
Haus.	女	寐所ノ高木
Haus.	半過	觸レ
Haus.	自	戦レ
Haus.	男	流レ
Hausen.	自	流ル
Haus.	中	切片

Hausen.	働	字グ
Hausfl.	男	椅子
Hausen.	形	吃ム
Hausen.	男	唾子
Hausen.	副形	一時毎 一時トニ
Hausen.	男	嵐
Hausen.	中	實名詞
Hausen.	副形	名詞杖 杖ニ
Hausen.	男	南
Hausen.	中	地名
Hausen.	形	罪犯タル
Hausen.	男	最大階級

T

*Tuy.* 男 日  
*Tuyru.* 自 曉兒  
*Tuyt.* 非動 曉兒  
*Tuyfar.* 形 強  
*Tuyfaruknit.* 女 勢不勇氣  
*Turderu.* 男 民種名  
*Turpu.* 女 叉鉢  
*Turubu.* 女 鳩  
*Turufa.* 女 沐浴  
*Turufnu.* 數 千  
*Turufnuftn.* 形 第一千  
*Turufut.* 中 谷  
*Turulan.* 男 銀錢名  
*Turufiy.* 形 働

*Turufus.* 中 時動詞  
*Turufiykmit.* 女 出精心働  
*Turufit.* 非動 露  
*Turufil.* 男 部分  
*Turufnu.* 中 趣意  
*Turufnu.* 男 獸名  
*Turufu.* 男 粘土  
*Turufu.* 中 門  
*Turufu.* 男 癡人  
*Turufuift.* 形 癡兒  
*Turufu.* 女 戶  
*Turufnu.* 男 塔  
*Turufnu.* 形 深井  
*Turufnu.* 男 虎  
*Turufnu.* 女 墨汁

Yisif. 男	飯臺机
Yisiflan. 男	指物細工及
Yostanrifan. 中	小娘
Yostan. 女	娘
Yoc. 男	死
Yocit. 形	死 <small>ニ</small> タル
Yocit. 単三人	殺 <small>ス</small> 死 <small>ス</small>
Yoclan. 自働	殺 <small>ス</small> 死 <small>ス</small>
Yollion. 女	百方 <small>ヲ</small> 二度乗 <small>タル</small> 数
Yombuk. 男	膽礮石
Yon. 男	音響 <small>音</small> キ
Yonlofan. 形	響 <small>音</small> キ
Yonf. 男	泥炭
Yurist. 女	車
Yurizan. 働	荷 <small>フ</small>

Yungt. 単三人	荷 <small>フ</small>
Yuruk. 男	飲料
Yurukun. 働	飲 <small>ム</small>
Yurinan. 女	憂 <small>ヒ</small>
Yurifan. 自	滴 <small>ル</small>
Yurimann. 働	想像 <small>ス</small> 夢 <small>ム</small>
Yurupitira. 中形	働動詞 移 <small>リ</small> 行 <small>タル</small>
Yuriban. 働	追 <small>ヤル</small>
Yurubrukait. 女	令 <small>タル</small>
Yurubru. 形	分 <small>キ</small>
Yurutan. 自不規	進 <small>ム</small> 歩行 <small>ル</small>
Yuru. 女	信実 <small>ト</small>
Yuru. 形	信実 <small>ト</small>
Yurink. 男	追 <small>ヤル</small>
Yurink. 半過	追 <small>ヤル</small>

Zuinfan.	白	滴ル
Zuinkun.	働不規	飲ム
Zuist.	翰人	進ム
Zuizj.	男	軍兵
Zuaff.	半過	滴之
Zuif.	中	羅紗
Zuynm.	女	善徳
Zuukn.	男	土耳其國人
Zuukni.	女	土耳其國

U

Ubal.	副形	悪キ、悪ム
Ubnull.	副	トモカシモ
Ubnun.	副	度外ニ極ム

Uban.	前	付、越、上ニ
Ubanlinß.	接	外ニ其上ニ
Ubanuissimmung.	女	一致
Ubanung.	男	移、行、ム
Ubanufließig.	副餘計	形、沢、山、上、ニ
Ubanungungau.	過	移、行、ム
Ubanungsun.	働親	移、行、ム、過、去、ル
Ubanung.	半過	移、行、ム
Ubanyn.	形	其他、
Ubanolynn.	働	移、ム
Ubanuonynn.	副明後日	
Ubanuuffsun.	自宿ル	
Ubanuffsuniban.	働表書ム	
Ubanuffsunib.	半過表書ム	

*Überhaupt* 勤 運漕スル 過去  
 翻訳スル  
*Überhaupt* 過名 運漕スル 翻訳  
*Übermühen* 男 重ル  
*Ufer* 中 海濱  
*Um* 前 為ニ 圓リニ  
*Umarmen* 現 分 曲ニ 抱キ  
*Umgang* 男 交リ  
*Umgang* 自 旋回スル  
*Umlaut* 男 曲韻  
*Umsicht* 女 学ビ  
*Uhr* 女 時計  
*Umschreiben* 受 分 書 廻サシ  
*Umschreiben* 勤 不規 書 廻ス  
*Umsauf* 副 報 謝ス  
 无益ニ  
*Umsicht* 男 理會 有様

*Umschließ* 副 形 格 限 不  
 格 別 委  
*Umschreiben* 中 副 詞  
*Um-willig* 前 丁 為ニ 款ニ  
*Um-zu* 接 迄 丁 為ニ  
*Ungleich* 副 形 不 同 不 齊  
*Ungleich* 副 形 曲 不 曲  
*Ungleich* 形 知 渡 不  
*Ungleich* 副 形 變 化 不 可 干  
*Ungleich* 形 定 不 定  
*Um* 接 而 及 并  
*Um-zu* 副 就 中  
*Ungleich* 副 形 不 熟 煉 不 干  
*Ungleich* 副 形 要 用 不  
*Ungleich* 副 前 近 久 近 夕  
*Ungleich* 男 民 種 名

日十

Ungewissheit 前ニモ拘 雌元  
 副接ニストナク 價ナク  
 Ungewiss 副形 非常ニ  
 Ungewissheit 副形 命々々  
 Ungewissheit 中 怪物  
 Ungleich 形 不同ナ  
 Ungleichsichtigkeit 比形  
 ヨリ不同ナ  
 Unföhrbar 副 聞へズ  
 Unlängst 副 此間  
 Unmittelbar 形 直子  
 Unpersönlich 形 人性ナキ  
 Unregelmäßigkeit 副形 不規則  
 Unschuldig 女 無罪  
 Unschuldig 二格 復 我々、

Unschuldig 男 無罪 女  
 Unschuldig 中 物ナ 我々、  
 Unschuldig 副形 危ク 危キ  
 Unsterblich 副 不朽ニ  
 Unstündlich 副接 ニスト間ニ  
 Unstündlich 副 同時ニ  
 Unten 形 低キ 下タ  
 Unzufrieden 前 ニ 欲ヨリ  
 Unzulässig 男 下ニ  
 Unzulässig 貞規 隨テ居ル  
 Unzulässig 寺下 威テ居ル  
 Unwahrlich 副  
 従ニ置タル  
 Unwahrlich 副 五九  
 Unwahrlich 男 今ニ區別  
 Unwahrlich 自沈ム  
 Unwahrlich 過合 投捨  
 Unwahrlich 幕下ニニタ  
 Unwahrlich 副 變テニ

Unvollendet. 形満又  
 副不十分  
 Unweit. 前 近  
 Unwillkürlich. 形  
 副言  
 Urval. 川名  
 Ursache. 根元原因  
 Urtheil. 中 判断  
 Ursprünglich. 形  
 持前

V

Vater. 男 父  
 Vaterschaft. 中 父  
 Veilich. 中 莖菜  
 Verwüstung. 女 廢之

Verändern. 動 変  
 Veränderung. 女 变化  
 Verursachen. 動 仕出  
 Verursachen. 女 返答  
 Verwahren. 自 負  
 Verwahren. 傳 規 避  
 Verwahren. 動 改正  
 Verbindung. 女 結付  
 Verblühen. 自 規 凋  
 Verblühen. 半 過 凋  
 Verblühen. 過 凋  
 Verblühen. 自 凋 衰  
 Verboten. 過 禁  
 Verboten. 動 規 禁 防  
 Verbot. 中 禁制

五十七



*Wundern*. 中 動詞  
*Wundernlich*. 動 結有ル  
*Wunderlich*. 半過 腐ニ零落セ  
*Wunderlich*. 中 腐敗零落  
*Wunderlich*. 自規 腐ル衰ル  
*Wunderlich*. 形 腐敗タル  
*Wunderlich*. 女 腐敗タル  
*Wunderlich*. 動 用立ッ得要  
*Wunderlich*. 男 利益  
*Wunderlich*. 動 重子ル  
*Wunderlich*. 自規 再 苦タル 哀タル  
*Wunderlich*. 動 乾上ル  
*Wunderlich*. 半過 苦タル 哀タル  
*Wunderlich*. 形 過去タル  
*Wunderlich*. 形 過去タル

*Wunderlich*. 女 過去  
*Wunderlich*. 中 誤リ過  
*Wunderlich*. 自規 消失ル  
*Wunderlich*. 半過 忘ル  
*Wunderlich*. 自規 忘ル  
*Wunderlich*. 女 比較  
*Wunderlich*. 中 関係  
*Wunderlich*. 動 荒ス  
*Wunderlich*. 動 守ル防ク  
*Wunderlich*. 半過 賣ル  
*Wunderlich*. 動 賣ル  
*Wunderlich*.  
*Wunderlich*. 小 縮語  
*Wunderlich*. 動 縮ル  
*Wunderlich*. 自 好ル願フ

*Wunderbar*. 働不規許之置之救之  
*Wunderbar*. 働不規費之損立ル  
*Wunderbar*. 過分失之  
*Wunderbar*. 前...即因之  
*Wunderbar*. 前...欲隨之  
*Wunderbar*. 中勢之力  
*Wunderbar*. 働疑之思之推察  
*Wunderbar*. 働單文置替之  
*Wunderbar*. 男詩  
*Wunderbar*. 形銳之  
*Wunderbar*. 男詩  
*Wunderbar*. 形種々違之  
*Wunderbar*. 女違之區別  
*Wunderbar*. 働置之入置換之  
*Wunderbar*. 働請合之

*Wunderbar*. 女音律学  
*Wunderbar*. 働嘲之吟之  
*Wunderbar*. 形才智之賢之  
*Wunderbar*. 形三賢之  
*Wunderbar*. 働強之  
*Wunderbar*. 女強之  
*Wunderbar*. 半過隱之  
*Wunderbar*. 働隱之  
*Wunderbar*. 男山名  
*Wunderbar*. 過分令之  
*Wunderbar*. 形用之各顯之  
*Wunderbar*. 働成之代乘之  
*Wunderbar*. 男徒弟  
*Wunderbar*. 働變之  
*Wunderbar*. 働置替之混雜之

*Winnwurzeln* 勸 為不任  
*Winnwurzeln* 女 暇 垣  
*Winnwurzeln* 中 目錄  
*Winn* 副形 多 多 多  
*Winn* 副形 夥 夥  
*Winn* 副形 色 夕 教 通  
*Winn* 副 恐 久  
*Winn* 副 數 度  
*Winn* 副 却 多 多  
*Winn* 中 野 獸  
*Winn* 數 四  
*Winn* 數 四 百  
*Winn* 形 第 四  
*Winn* 數 十 四

*Winnwurzeln* 形 第 十  
*Winn* 數 四  
*Winn* 形 第 四  
*Winn* 女 鼓 弓 系  
*Winn* 男 復 音  
*Winn* 男 五 格  
*Winn* 男 鳥  
*Winn* 中 小 鳥  
*Winn* 形 放 蓋 十  
*Winn* 中 人 民  
*Winn* 男 民 名  
*Winn* 副形 金 十 金  
*Winn* 勸 成 熟 七 八 終 七 八  
*Winn* 副形 十 分 十  
*Winn* 副形 十 分 十 金 十  
*Winn* 形 十 分 二

*Wolligum* 男上父  
*Wan* 前 二カ、三付テ  
*Wan unßan* 副外カ  
*Wan inum* 副内カ  
*Wan wuitan* 副隔、遠カ  
*Wan* 前 前二  
*Woungungum* 形先立ル  
*Woungufan* 形先立ル  
*Woungufan* 自不規先立ル  
*Woungufan* 動顯ス  
*Woungufuz* 過令顯ル  
*Woungufan* 形先立ル  
*Woungufan* 單人先立ル  
*Woulan* 副 以前二  
*Woulan* 形 前、以前

*Woufufu* 男 先祖  
*Woufufum* 形 現在、先現在  
*Woufin* 副 前二  
*Woungum* 男 取扱先立ル  
*Woungufan* 副 昨日  
*Woumim* 男 後見、防護  
*Woumum* 再動 前、定、取ル  
*Woumeln* 女 序文  
*Woufufuz* 男 前文  
*Woufufan* 再不規 先見ル  
*Woufufan* 動 前置ル  
*Woufufung* 女 前置一  
*Woufufug* 形 用心、謹慎ル  
*Woufufan* 再動 前、定、前置ル  
*Woufufan* 副 前方二

Wanzüglig. 形 區別廿、外選公、  
 Wanzimann. 中 前、部屋  
 Wanzüchlig. 形 氣ミ、十ル  
 Wanzilbn. 女 前綴、

W

Wanzig. 女 天秤、權衡  
 Wanzig. 自 番スル、氣付ル  
 Wanzig. 中 蟻  
 Wanzig. 自不規 成立スル  
 Wanzig. 動 秤ル  
 Wanzig. 男 成長  
 Wanzig. 形 誠、慥タル  
 Wanzig. 形 狂氣、  
 Wanzig. 前接 狂氣、

Wanzig. 形 慥、九、疑、  
 Wanzig. 女 信實、信用  
 Wanzig. 副 實、  
 Wanzig. 男 孤  
 Wanzig. 女 國名  
 Wanzig. 男 森  
 Wanzig. 半過 卷キ、廻セ  
 Wanzig. 女 壁  
 Wanzig. 副 變化、可キ  
 Wanzig. 半過 向、  
 Wanzig. 副 何時力  
 Wanzig. 形 温キ、暖キ  
 Wanzig. 副 何故  
 Wanzig. 半過 有、  
 Wanzig. 復、

*Wurfs.* 半邊草 有ル  
*Wurfsen.* 自 待ル 魚ル  
*Wurzen.* 中 武器  
*Wurb.* 問代 何レ、スル 方  
           関代 夫レ、スル 所ル  
*Wurb für ein.* 問 如何 様ニ  
*Wurb für ein.* 問代 同上  
*Wurb für ein wulfsen.* 問 子ニ 方  
*Wurfsen.* 働 不規 洗フ  
*Wurfsen.* 中 水  
*Wurfsenfull.* 男 籠  
*Wurben.* 働 不規 織ル 形 作ル  
*Wurg.* 男 仕 方  
*Wurgun.* 前 為ル、ニ 就ニ  
*Wurg fullen.* 自 不規 落ル  
*Wurgunlussen.* 受 命 察 除ル

*Wurg lussen.* 自 不規 察 除ル  
*Wurg lussen.* 単 又 同上  
*Wurib.* 中 妻 女  
*Wuriblich.* 形 妻、  
*Wuriblich.* 形 女、  
*Wurib.* 副 形 弱 久 弱 キ  
*Wuribsen.* 自 不規 避 小  
*Wuril.* 副 接 如何 下 上 不 規 故 二  
           副 間 二  
*Wurisen.* 女 男 知 惠 人 人  
*Wurisen.* 形 仕 方  
*Wurisen.* 働 不規 指 示 頭 二  
*Wuriss.* 副 形 自 キ 自 久  
*Wurit.* 副 形 隔 久 隔 二  
*Wuriu.* 男 酒  
*Wurisen, wulfsen.* 男 女

*Wahlstüb.* 中 関代 夫ハニスル所、  
 問代トシガニカ  
*Walle.* 女 波  
*Waldsyngum.* 女 地方  
*Welt.* 女 世界  
*Weltteil.* 男 世界ノ部  
*Wenig.* 副形 僅ニト  
*Wem.* 三 問代 誰ニスルカ  
 格  
*Wann.* 副接 何時ニスル時ニ  
 副  
*Wann. und. arb.* 接 若キニ  
 ニスル時ニ  
*Wann. und. arb.* 接 縦令ニ不ニ雖  
 在  
*Wann. und. arb.* 接 同上  
*Wann. und. arb.* 接 同上  
*Wann. und. arb.* 勸 又 規 向ニ回轉セシム  
 規則  
*Wann. und. arb.* 問代 其ハニスル所、  
 誰ガニスルカ  
*Wann. und. arb.* 自 不 規 成ルニサレ、  
 助

*Wann. und. arb.* 勸 不 規 保ツル  
*Wann. und. arb.* 現 分 ナツ  
*Wann. und. arb.* 勸 不 規 投ル  
*Wann. und. arb.* 中 仕事  
*Wann. und. arb.* 男 細工者  
*Wann. und. arb.* 中 本 射 現在ニ居  
*Wann. und. arb.* 二 問代 誰ニスルカ  
 格  
*Wann. und. arb.* 中 天氣  
*Wann. und. arb.* 副 志カ  
*Wann. und. arb.* 副 何故カ  
*Wann. und. arb.* 半 過 避ニ  
*Wann. und. arb.* 前 三 及ニテ、三 向  
*Wann. und. arb.* 自 不 規 抵 抗 全  
 逆 与  
*Wann. und. arb.* 接 トラ 如何カ  
 副 如クニスル時  
*Wann. und. arb.* 副 再ニ

Winderfolung 採返之  
Winderfuehn 勸再發明  
Wingun 自不規則 秤ルク  
Wingun 女 秤ルク  
Wingun 半過 秤ルク  
Wingun 副 秤ルク  
Wingun 副 秤ルク  
Win. windweel 副 幾度欵  
Winwindstun 形第幾個  
Wind. 半過 指示セシ  
Windun 牧場  
Windweel 接 継令ス共  
Wille 男 思好  
Windspinnun 男 返對  
Wind 男 風

Winda 女 滑車  
Windun 勸不規 卷く廻ス  
Winkelwin 地名  
Winter 男 冬  
Winterab. 副 冬時節  
Win. 復 我々  
Win. 自 己  
Wintel. 復 己  
Wirkun 勸 働ケ仕事スル  
Wirkfull. 男 働キ格  
Wirklif. 間 實ニ時ニ用  
Wirt. 単 己  
Wirt. 男 客  
Wirtsoferun. 中宿屋  
Wo. 接 何處ニ  
ス時ニ



Wab.	半過	織 <sup>ニ</sup>
Waben.	副	夫 <sup>ニ</sup> 因 <sup>テ</sup>
Waben.	接	若 <sup>モ</sup> ル <sup>ニ</sup> 時 <sup>ニ</sup>
Wag.	半過	秤 <sup>ニ</sup>
Wagen.	副	夫 <sup>カ</sup>
Wagen.	接副	与 <sup>ク</sup> 分 <sup>ニ</sup>
Wagen.	副	何處 <sup>ニ</sup> 与 <sup>ク</sup> 分 <sup>ニ</sup>
Wage.	副	与 <sup>ク</sup>
Wagwerk.	形	形造 <sup>ク</sup>
Wagenwerk.	形	香 <sup>ク</sup>
Wagen.	自	住 <sup>ク</sup>
Wagen.	副	其 <sup>ニ</sup> 其 <sup>ニ</sup> 共 <sup>ニ</sup>
Wagen.	副	夫 <sup>カ</sup> 何 <sup>カ</sup> 分 <sup>ニ</sup>
Wagen.	副	夫 <sup>カ</sup> 上 <sup>ニ</sup>
Wagen.	副	何 <sup>ニ</sup> 於 <sup>テ</sup> 其 <sup>ニ</sup>
Wagen.	過助動	与 <sup>ク</sup>

Wagen.	女	住 <sup>所</sup>
Wagen.	中	詞
Wagen.	中	小詞
Wagen.	復	詞
Wagen.	女	言語論
Wagen.	副	夫 <sup>カ</sup> 其 <sup>ニ</sup> 就 <sup>テ</sup>
Wagen.	男	成長
Wagen.	半過	成長 <sup>セ</sup>
Wagen.	女	害 <sup>ニ</sup>
Wagen.	男	願 <sup>ヒ</sup>
Wagen.	半過	有 <sup>リ</sup>
Wagen.	半過	与 <sup>ク</sup>
Wagen.	男	虫
Wagen.	比形	價 <sup>ニ</sup>
Wagen.	女	食物名

Wurzelnut. 男原韻

Wusch. 衝半過 洗之

Z

Zust. 女 數

Zustform. 女 數, 形造

Zustwort. 女 數詞

Zuse. 數 十

Zusew. 男 十, 物

Zusewusew. 數一萬

Zusew. 衝不規 罪, 兒, 稅, 或, 運上

Zusew. 衝 見, 兒, 顯, 不

Zust. 女 時, 時限

Zustform. 女 時, 形, 時, 仕, 方

Zustwort. 中 動詞

Zusewusew. 衝 挫, 傷, 兒

Zusewusew. 過, 分 挫, 傷, 兒

Zusewusew. 衝 打, 角, 不

Zusewusew. 單, 不 打, 角, 不

Zusew. 男 證, 挾, 證, 挾, 人

Zusew. 衝, 自 證, 挾, 立, 兒

Zusewusew. 中 證, 挾

Zusew. 半, 過 罪, 老, 之

Zusew. 衝, 不, 規 找, 〃

Zusew. 中, 復 限, 境, 目的

Zusew. 形 移, 行, 去, 兒

Zusew. 形 移, 行, 力, 又

Zusew. 自 適, 當, 不, 兒, 手, 兒

Zinmisch.	副形	程字 手加減
Ziffern.	中後	数文字 隱語
Zink.	男	亜鉛
Zins.	男	借金 貢稅
Ziffern.	自	算用 符符
Zug.	半過	拽
Zoll.	男	尺運上
Zollen.	男後	尺名我 盆厘
Zölln.	男後	運上 稅
Zu.	前	又添
Zuehen.	接	其上 且又
Zuignun.	形持主	形持主
Zufallen.	形屬之	屬之 タル
Zufällig.	形	不意 空存 戳封
Zufolgen.	前	三從

Zufrieden.	副形	太 太
Zugleich.	副	同時 二處
Zukunft.	女	未來
Zukünftig.	形	未來
Zukunftswort.	女	未來 信
Zulassung.	女	許可 手
Zuletzt.	副	終
Zum. Scripsin.	副	手本 添
Z. d.		上 唇 字 略
Zunft.	女	寄合 社中
Zungenlaut.	男	舌音
Zur.	前	迄 添
Zuruehen.	中	證 據 立 上
Zurück.	勸	退 ケル
Zurückgehen.	自跡	返 行 歸 来

Zurückbringen. 動 再歸心  
 Zufügen. 動 約束之  
 Zusammenfügen. 形 組立之  
 Zusammenhängen. 動 縮之  
 Zusammenhalten. 自 結之  
 Zufügen. 男 附錄付加  
 Zufuhr. 男 有樣  
 Zuzufügen. 女 助之  
 Zurück. 前 之  
 Zwang. 半過 無理押控  
 Zwanzig. 數 二十  
 Zusammen. 接 性實

Zweck. 男 目的  
 Zweckfull. 男 目的格  
 Zweckmäßig. 形 此形當  
 Zweck. 數 二  
 Zweckvoll. 形 通  
 Zwecklos. 形 重  
 Zwecklosig. 形 重  
 Zwecklos. 男 疑問  
 Zwecklos. 自 疑問  
 Zwecklos. 數 二百  
 Zwecklos. 形 二百  
 Zwecklos. 副形 二倍二度  
 Zwecklos. 形 像  
 Zwecklos. 中 二分半  
 Zwecklos. 副 下分

明治四辛未年三月新鑿

春風社中譯藏板

東京書林

石町二丁目

梶屋喜兵衛

中橋東中通下槓町

大和屋喜兵衛發兌

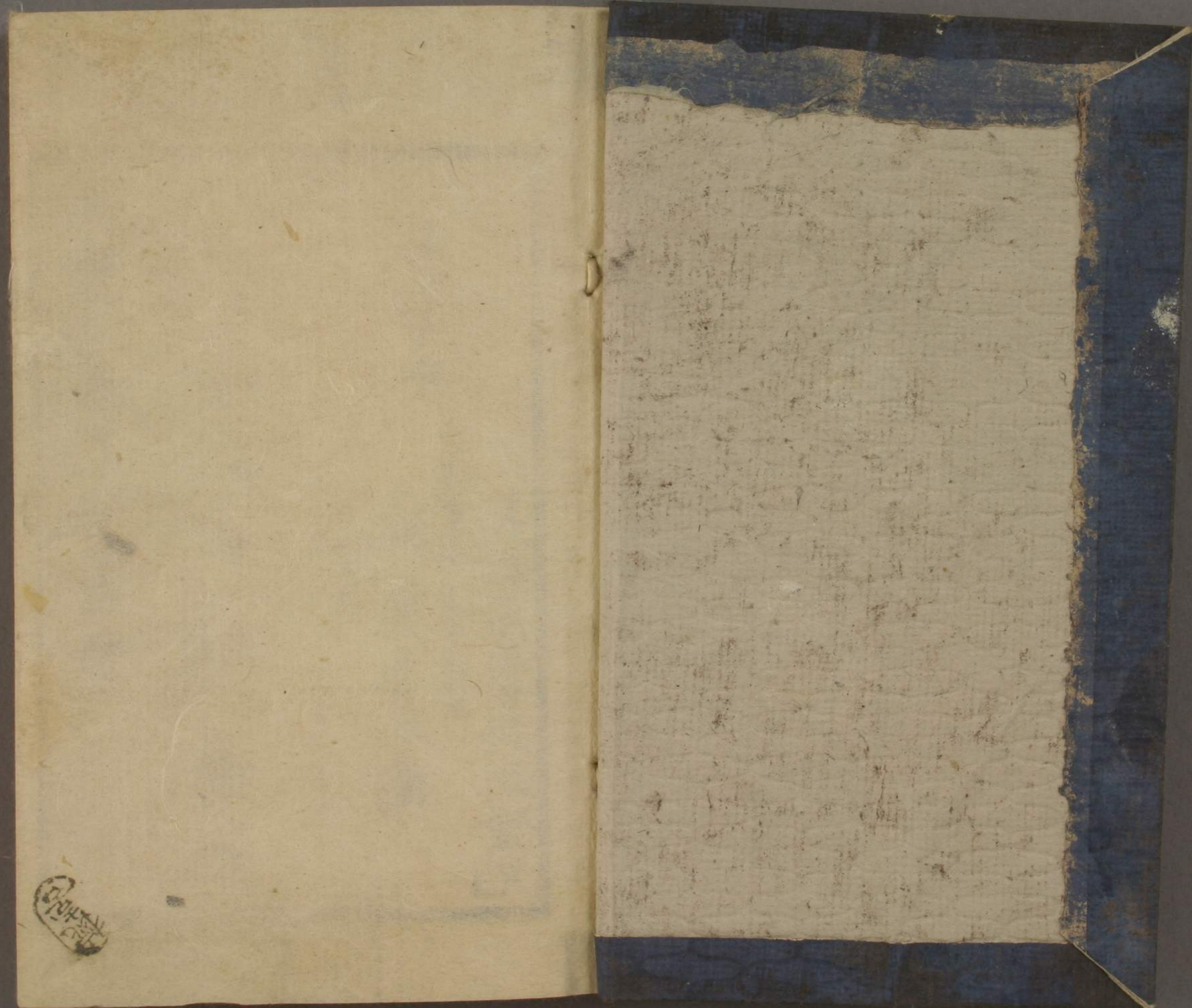
Zusniffnily. 形二様ナハ

Zusniffily. 形二綴

Zusingun. 働不規 無理ハ押控

Zusölf. 数 十二

Zusölfen. 形 第十二



Small, dark, circular stamp or mark in the bottom-left corner of the left page.

