



職方外紀序

泰西氏之始入中國也其說謂天地萬物皆有造之者尊之曰天主其敬事在天之上人甚異之又益為輿地全圖凡地之四周皆有國土中國僅如掌大人愈異之然其言天主則與吾儒畏天之說相類以故奉其教者頗多其言輿地則吾儒亦有地如卵黃之說但不能窮其道里名号風俗物產如泰西氏所圖記要以茫之堪輿俯仰無垠吾中國人耳目聞見有限自非絕域奇人躬履其地積年累世何以得其詳



輕車原本作輜軒

悉之若。是乎昔張騫使西域其足跡不能出葱嶺天竺外元人窮河漁亦至崑崙而止我朝陳誠鄭和踰流涉滄溟輕車所記皆在方以內琛球共負之所及然已足以見明德之覆被遠矣今泰西艾君乃復有職方外紀皆我中國曠古之所未聞心思意想之所不到夸父不能逐章亥不能步者可謂挾北之極觀人間世之至于詭矣而其言皆鑿々有據非汪洋謬悠如道家之諸天親氏之恒河須弥窮萬劫無人至也泰西氏去中國已九萬里自上古未嘗通今艾

君輩乃慕義遠來獻其異昏數十種于朝其視越裳之重訊猷雉不啻過之夫安知此後如外紀所臚列不有聞泰西之風接踵而至者乎是愈可以昭聖治而暢聲教也此昏刻于淵中閩人多有索者故艾君重梓之余為昏其端如此

福唐葉向高昏

葉印  
向高

紫雲  
黃檗  
山人



刻職方外紀序  
萬曆辛丑利氏來賓余從寮友數輩訪之其壁間懸  
有大地全圖畫線分度甚悉利氏曰此吾西來路程  
也其山川形勝土俗之詳別有鉅冊已籍于進大內  
矣因為余說地以小圓處天大圓中度數相應俱作  
三百六十度凡地南北距二百五十里即日星晷必  
差一度其東西則交食可驗每相距三十度者則交  
食差一時也余依法測驗良然迺悟唐人各分里  
其術尚踈遂為說此華文刻為萬國圖屏風居久之



有瀆呈御覽者旋奉宣索因其版已携而南中貴人  
翻刻以應會閩稅端又馳獻地圖二幅皆改暹巴文  
字得之海舶者而是時利已即世龐熊二友留京奉  
旨繕設龐附奏言地全形凡五大洲今闕其一不可  
不補乃先設原幅以進別又制屏八扇載所聞見附  
及土風物產偕各貼說甚細余以甲寅赴補幸獲觀  
焉此圖延久未竟會放歸廣投通政司弗納則奉致  
大明門外叩頭而去今尚度中城空院云尚龐熊旋  
卒於途其底本則京紳有傳寫者然皆碎玉遺璣未

成條貫今年夏余友楊仲堅氏與西士艾子為增輯  
焉凡系在職方朝貢附近諸國俱不錄其絕遠曰  
未通中國者故名職方外紀種之咸出微詭可喜可  
愕令人聞所未聞然語必據所涉歷或彼國旧聞徵  
信者世傳貫胸及踵龍伯淮鏡之屬以為荒誕弗收  
也艾子語余是役也吾諛聞也與哉地如此其大也  
而其在天中一粟耳吾州吾鄉又一粟中之毫末吾  
更藐焉中處而爭名競利於蠻觸之角也與哉則是  
性為形役實錯願復夫皆夸毗其耳目思想以自矜



而孰知耳目思想之外有如此殊方異俗地靈物產  
真實不虛者此見人識有限而造物者之無不藏也  
而又窮變極備隨處悉供人類之用兼賦人以最靈  
之性俾能通天徹不與草木鳥獸同朽明乎造物主  
之於人獨尊也人可不克己昭事以期復命歸根作  
如是觀庶吾侪未闡天道先語地員不詒先後倒置  
之訛也乎而父子之友金子則又曰此姑以綴屏上  
之圖也云尔吾欲引伸其說作諸國山川經緯度數  
圖十卷風俗政教武衛物產枝藝又十卷而後可以

獸不脫同頤二字  
微不脫地字

當職方之一鏡也金子者廣彼國吞藉七十餘部欲  
貢之蘭臺麟室以參會東西聖賢之學術者也德之  
麻明奎躔炳瑞時則有異國異舂梯航九萬里而來  
蓋曠古於今為烈聖主宗文弟令得廣致群英介曹  
摛槩以尽頤海嶽之奇乎將河洛未足誇鳳鳥不虛  
至而謂曩所捨一屏一冊臥遊之具尚足為咫聞炫  
哉余聞西域天文洪武中曾詠之右文家法固然矣  
禮樂盛百年声教敷四海儒有涵醇飲醑踞播頌於  
窮知必不與鳩摩玄奘輩所致各同類而並賦之也



天啓癸亥日躔天駟浙西李之藻昏於龍泓精舍

耕枌耜  
崖隙更

李印  
之藻

*[Faint bleed-through text from the reverse side of the page]*

圖說序

方域大矣其間位置馮生日新富有在一方即有一  
方物用滿足周匝不相假貸有齊諧不能志隸首不  
能記者是孰使之然哉有太主宰在也楚辭問天地  
何際儒者不能對今欲窮思極索以求涯際必至枉  
惑畔渙喪志而未得何居乎西方之人獨出千古  
開創一家謂天地俱有窮也而寔無窮以其形皆大  
圜故無起止無中邊最輕清者為天天體多重迥出  
地外最重濁者為地心恰之正在天中以其為重濁



本所有形有質者皆附就之此外上下四傍皆係輕  
清重地不能就輕自不能倒落一處論其成位則天  
包火火包氣氣包水水包土重之包裹人之肉自止  
見水土二行不見氣火二行徧地周遭皆人所居不  
得以地下之人與我脚底相對疑其有傾倒也攷圖  
証說歷々可據斯亦奇矣揆厥所由西國有未經焚  
却之昏籍有遠遊窮海之畸人其所聞見比世獨詳  
然是編所摘猶是圖籍中之百一即彼國圖籍所記  
又是宇宙中之萬一而做說瑰奇業已不可思議矣

又况自地而上窮無窮極無極進之而虛空進之而  
天載函蓋之間更無差數可睹安能以人心分量仿  
彿測之夫睹九重宮闕崑然煥然必非謂偶成也定  
由工師構之司空董之至尊臨御之也方域至大其  
位置馮生日新富有徧地生齒各給其用各不相襲  
此不可窺測造物主之全能與貴重人類獨超萬物  
之上哉既知造物主命全能則世惟一尊無可與並  
即生知安行之聖出有入無之神不過全能中所造  
萬類之一類而豈可以燭火比大陽蹄涔並滄海乎



惟聖人見其然故凜之昭事畏天命对上帝暗室  
漏日監在茲不敢戲渝不敢怠荒此真能知天事天  
質之東海西海不相謀而符節合者西士引人歸向  
天帝往往借事為梯注述多端皆有深意而是編則  
用悅耳娛目之玩以觸人之心靈言甚近指甚遠彼  
淺嘗者第認為輜軒之雜錄博物之談資則還珠而  
買積者也

天堯禹蓋之聞夏無蓋沙園居士楊廷筠  
又自以此而止

職方外紀

鄒子九列之說者以為闕大不經彼其言未足  
非也天地之際亦縣神州之外奚帝有九則見猶未  
墮方隅獨笑儒者未出門庭而一談絕國輒言夷  
夏夷夏若謂中土而外盡為侏離左衽之域而王化  
之所弗賓嗚呼是何言也吾夫子作春秋攘夷狄亦  
謂吳楚實周之臣而首奸王号故斥而不與非謂凡  
在遐荒尽可夷狄擯之試觀高高河洛古所謂天下  
之中耳自高高河洛而外皆四夷也今其地曷嘗不



其中當作殊方

受冠帶而祠春秋敦詩書而說禮樂何獨海外不然則亦見之未廣也嘗試按圖而論中國居亞細亞十之一亞細亞又居天下五之一則自赤縣神州而外如赤縣神州者且十其九而幾々持此一方昏天下而尺作爲蠻貉得無紛井蛙之謂乎曷微之儒見曰東海西海心同理同誰謂心理同而精神之結撰不同各自抒一精粉顧斷々然此是彼非亦大踏矣且夷夏亦何常之有其人而忠信焉明哲焉元々本々焉雖遠在其中諸夏也若夫汶々焉汨々焉寡廉鮮恥

焉雖近在比肩戎狄也其可以地律人以華夷律地而輕爲訾詆哉故愚謂茲刻之大有功于世道也不但使規毫未者破蝸國之褊衷抑且令恣荒唐者實恒沙之虛見如第以娛心志悅耳目也者則雖上窮青冥亦山經穆傳之餘魂下極黃盧亦志怪奇諧之賸馥而何以追玄造于生成荷神工于亭毒幾々不爲無益之談以度越鄙子也

後學海虞瞿式穀識



*[Faint bleed-through text from the reverse side of the page]*

職方外紀

楊子法言曰吾寡見人之好遐者也通文之視通言之聽遐則何焉昌芳茲之甚也好其心於聖人之道者君子也人亦有好其心矣未必聖人之道也多聞見而識乎正道者至識也多聞見而識乎邪道者迷識也迷莫迷於昧天西賢之條地規天專以導人敬天事天而所以辨乎非天之天者不一而足而競者競者天下皆訟也天下之亡聖也久矣呱之子各識其親競之學各習其師班固曰安其



所習毀所不見終以自蔽此學者之大患也精而精  
之是在中矣天下有三好衆人好己從賢人好己正  
聖人好己師職方外紀似亦稗官小說要於褒高奮  
異使人識造物主功化之無涯播其所見不局於所  
未見而因以醒其錮習之迷以歸大正則不勞多其  
見聞而已也人果尽心於知性知天晦斯光窒斯通  
隘斯宏散滯繫衍皆歸於宗如之何徇為其遐而好  
尽心於通也浩浩之海濟樓船之舟也航人無楫如  
航何矣魂曠枯糟茅曠沈槁垣索塗冥行而已矣故

曰聖人聰明淵懿繼天測靈冠乎群倫有以擬天地  
而參諸身乎或問天地易簡而聖人法之何支離為  
曰支離蓋所以為簡易也撫我華而不食我實小知  
之師亦賤矣衆言淆亂折諸聖萬物紛錯懸諸天彼  
所謂敬天事天者赫々乎日出之光群目之用也渾  
々乎聖人之道群心之用也已簡已易焉支離衍

後學錢唐許晉臣識



職方外紀自序  
造物主之生我人類於世也如進之大庭中令饗豐  
醪又娛歌舞之樂也嘗試仰觀天象而有日月五星  
列宿之彙則天似室廬列象似瑰室之飾垣壁者然  
俯察地形而有山川草木之羅列芬芳則猶劇戲之  
當場者然其他空中飛鳥海江潛鱗地上百穀果實  
則五畜八珍之薦列凡寔者然則造物主之恩厚  
亦極矣胡為乎人每日用不知若將謂固然宜然而  
曾莫究其所以然也昔

曰聖人即服膺於天賦靈民乎得命而後始天賦



神皇盛際

聖化翔洽無遠弗賓吾友利氏齋進萬國圖誌已而  
吾友龐氏又奉繙記西刻地圖之

命據所聞見記為圖說以

鞅都人士多樂道之者但未經刻本以傳迨至

今上御極而民物重新駁々乎王會萬方之盛矣儒

略不敏幸廁觀光慨慕前床誠不忍其久而湮滅也

偶從彙簡得觀所遺旧藁乃更竊取西來所携手輯

方域梗槩為增補以成一編名曰職方外紀私竊自

哂殆不過如近氏竹頭木屑之陳庖人蘋蘩蒹藻之  
鞅優伶雜劇百戲臥游之搬演無當大觀非以實學  
惟用以供有識臥游之萬一則亦或者小有補云且  
夫士抱雅志將以周游四遠或為采風問俗以弘教  
化或為搜珍覓寶以充美觀或窮此疆爾界以察地  
形或訪聖賢名流以資師友或通有無貿遷以求羸  
羨或考羣方萬國山川形勝以證經傳子史之載紀  
或探奇覓秀以富襟懷以開神智諸如此類即有志  
焉而勢不無道里跋涉之勞瘁舟車費之經營以



至寇賊風波意外之警又往不足為我虞矧又壽之  
幾何勢亦假羽翮以翔遊或莫能遍歷八荒以畢吾  
生壯游之願也茲賴後先同志出遊寰宇合聞合見  
以成此各不出戶庭可知固知遐遠在創聞者固未  
免或駭為奇然而非奇實常或疑為虛然而非虛皆  
實夫惟造物主之神化無量是故五方萬國之奇詭  
不窮倘一轉念思厥所歸返本還原徑固不遠區區  
之意良有見於此耳而洪園楊公雅相字賞又為訂  
其燕拙梓以行焉要亦契余不忘昔者吾友芹曝自

意字本書作  
愚上有當作良

猷之夙志而代終有成所願其戴天履地者既幸宅  
是庭饗是醴觀是樂因而逝流窮漁循末求言念創  
設萬有一大主宰而唱然昭事之是惕則危言薈粹  
庶其不貽說鈴之誚乎若曰異聞異見姑以炫耀耳  
目則儒略何人而敢於學海名區呈此伎倆是又與  
於玩物喪志之甚者也

天啟三年歲在癸亥八月望日

西海艾儒略識



奏疏 計二本  
大西洋國陪臣龐迪我等謹奏為欽奉  
聖旨事九月初二日該內票臺官龐成等傳奉  
聖旨祭下印板圖各二扇今臣等首詳回話欽此欽  
遵臣與同伴陪臣熊三拔等首詳圖圖各二扇  
係是臣國大西洋所刻萬國全圖印板該是四  
扇今得二扇故為未全如蒙  
欽命樣臣等照議補完二扇上  
進或將此全圖悉  
記

奏疏 計二本  
大西洋國陪臣龐迪我等謹奏為欽奉  
聖旨事九月初二日該內票臺官龐成等傳奉  
聖旨祭下印板圖各二扇今臣等首詳回話欽此欽  
遵臣與同伴陪臣熊三拔等首詳圖圖各二扇  
係是臣國大西洋所刻萬國全圖印板該是四  
扇今得二扇故為未全如蒙  
欽命樣臣等照議補完二扇上  
進或將此全圖悉  
記



中國文字別為一畧尤便

御覽又臣國尚有刊刻萬國圖誌一冊其中各國圖說至為詳備又皆臣國人游学經商耳聞目見並無鑿空駕造之說其畧曾經臣等貢獻

御前但皆西國文字未便觀覽臣伏蒙聖恩

聖恩養養有年略通經畧大義如蒙

欽命奈下原畧容臣等悉識以中國文字上塵

聖覽即四方萬國地形之廣國俗之善惡政治之得失得矢人類之強弱物產之怪異一覽無遺非獨

可以廣聞見抑亦可以裨

聖治矣臣等無任激切屏營之至為此謹將魚圖一

扇略加分解開款于後謹具奏

聞

大西洋國陪臣龐迪我熊三拔等奏為欽奉

聖治事九月初二日該着時刻近侍龐成等傳奉

聖旨奈下西洋印板萬國地海全圖二扇着令臣等看詳已經回話訖續于本月初五日有龐成等



傳該

御茶房牌子魏學顏

御前請出原屏風二扇着臣等再變寫明白來欽此  
欽遵思得臣國所刻萬國地海全圖原有四扇  
今止得二扇謹將原屏風照式圖益仍補完中  
國圖及西南方國圖二扇共四扇皆易以華文  
恐圖中昏寫不明仍將各國政教風俗土產之  
類別為二篇列于下方以便  
御覽謹裝為四軸隨魚屏風二扇一併上

進者臣自愧才質淺薄記問不多所記文字大段

闕略如蒙聖二具是音日是音尺音呈音何是  
皇上幾務之暇欲得通知萬國情形則有萬國圖志

聖一冊先年原係臣等貢獻

御前者其中所說至詳至備又皆臣國人游學經高  
耳聞目見傳信之各並無空駕造之說臣等

御蒙

聖恩蒙養有年略通經各大義似可翻記成各臣今

外無副本倘



聖意必須詳備伏乞陛下魚昏容臣等備細變寫上  
塵

聖覽即四方萬國地形之廣狹風俗之善惡道術之  
邪正政治之得失人類之強弱物產之怪異具  
載無遺非徒可以廣見聞亦或少裨于

聖治而臣等蒙

恩日久得效絲髮之勞略解素餐之媿有餘榮矣外  
象牙時刻曆二具或者看日或者看月看星皆可測  
知時刻臣等學道餘閒頗習曆法二物係臣等

製造謹附進

御前以為

皇上宵衣旰食之一助臣等無任戰悚恐懼之至  
為此今將魚屏二扇併新認圖說四軸時刻曆  
二具謹具本親齎奏

聞



*[Faint bleed-through text from the reverse side of the page]*

職方外紀

共見一國天與地離五西海艾儒略增譯

所二處自西成東益之東海大楊廷筠彙記

亦直五大洲總圖界度解

天體一大圓也地則圓中一點定居中心永不移動  
蓋惟中心離最遠之處乃為最下之處萬重所趨而  
地重至重就下故不得定居於中心稍有所移及  
與天體一邊相近不得為最下處矣古賢有言試使  
掘地可通以一物纏下至地中心必止其足庭相對



之方亦以一物繩下至地中心亦必止可見天圓地  
方乃語其動靜之德非以形論也地既圓形則無處  
非中所謂東西南北之分不過就人所居立名初無  
定準地度上與天度相應天有南北極為運動樞而  
極相距之中界為赤道平分天之南北其黃道斜與  
赤道相交南北俱出二十三度半日躔黃道一日約  
行一度自西而東奈為宗動天所帶是以自東而西  
一日一週天耳日輪正交赤道際為春秋二分規南  
出赤道二十三度半為冬至規北出赤道二十三度

半其周天之度經緯各三百六十地既在天之中央  
其度悉與天同如赤道之下與南北二極之下各二  
十三度半也又二極二至規外四十三度也分為五  
帶其赤道之下二至規以內此一帶者日輪常行頂  
上故為熱帶夏至規之北至小極規冬至規之南至  
南極規此兩帶者因日輪不甚遠近故為溫帶北極  
規與南極規之內此兩帶者因日輪止照半年故為  
冷帶赤道之下終歲晝夜均平自赤道以北夏至晝  
漸長有十二時之晝有一月之晝有一月之晝有三



月之晝直至北極之下則以半年為一晝矣往南亦  
然以南北距度考之其熟不得不然也其在東西同  
帶之地凡南北極出入相等者晝夜寒暑節氣俱同  
但其時則在先後或差一日八十度則此地為子彼  
地為午或差九十度則此地為子彼處為卯餘可類  
推也人居赤道之下者平望南小二極南往北每二  
百五十里則北極出地一度南極入地一度行二萬  
二千五百里則見北極正當人頭出地九十度而南  
極入地九十度正對人足矣從南亦然此南北經度

也至于東西緯度則天體轉環無定不可攬七政量  
之隨方可作初度而天文家又立一法算之以宗動  
天一周則日月行三百六十度故每時得六十度如  
兩處相差一時則東西便離三十度也今兩處觀月  
食各自不同則知差一時者其地方相離三十度以  
此推之東西之度可考驗矣或但以里數考之古來  
地理家但從西洋最西處為初度即以過福島子午  
規為始行天度自西而東十度一規以分東西之度  
故西國必先蓋東西南北之規後考本地離赤道之



南北福島之東西幾何度數ナルラ乃置本地方位譬如中國京師先知離赤道以北四十度離福島以東一百四十三度即于兩經線相交處得京師本位也但地形既圓則益圖于極圓木球方能肖像如益于平面則不免或直剖之為一周或橫截之為兩圖故全圖設為二種一長如卵形南北極居上下赤道居中一圓如盤形南北極為心赤道為界又于二全圖外別各設另二圖曰亞細亞曰改邏巴曰利未亞曰亞墨利加也而墨瓦蠟厄加則國土未詳圍不別立云圖

中南北規之相等皆以二百五十里為一度赤道之度亦然其離赤道平行東西諸規則漸近兩極者其規漸小然亦分為三百六十度其里數以次漸狹別有算法今益圖乃方者其益線不免于稍變畢竟惟圓形之圖乃得其真也



*[Faint bleed-through text from the reverse side of the page, including characters like '中南北賦', '賦著', '二百', '十里', '一或亦']*

職方外紀亞細亞卷一

西海艾儒略增記東海楊廷筠彙記

亞細亞者天下一大洲也人類肇生之地聖賢首出之鄉其地西起那多理亞離福島六十二度東至亞厄俺峽離一百八十度南起爪哇在赤道南十二度北至冰海在赤道北七十二度所容國土不啻百餘其大者首推中國此外曰韃而韃曰回曰曰印勞亞曰莫臥爾曰百兒西亞曰度兒格曰如德亞並此州鉅邦也海中有鉅島曰則意蘭曰蘇門答刺曰爪哇



曰渤泥曰呂宋曰馬路古更有地中海諸島亦屬此  
州界內中國則居其東南自古帝王立極聖哲遠與  
声名文物禮樂衣冠之美與夫山川土俗物產人民  
之富庶遠近所共宗仰其北極之地度南起瓊州  
中地二十八度北至開平等處出地四十二度從南  
涉北共得二十四度徑六千里東西大抵略同其距  
大西洋路幾九萬里開未始相通但海外傳聞尊稱  
之為大知納近年以來西舶往來貿遷始開其途  
而又耶蘇會中諸士幸復遍歷觀光益習中華風土

今欲榆揚萬一則一統志諸書已詳至中華朝  
貢屬國如韃靼西番女直朝鮮琉球安南暹羅真臘  
之類但采一統志中亦不復贅故撮職方之所未載  
者于左

韃而韃

意貌 亞瑪作榻 厄弗俗 湯白得 大剛國

中國之北迤西一帶直抵歐羅巴東界俱名韃而韃  
其地江河絕少平土多砂大半皆山大曰意貌中分  
亞細亞之南北其地皆韃而韃種也氣候極寒冬月  
每而入夏微寒僅濕土而已人性好勇以病歿為辱



人罕得遍歷其地亦文字無相通故未悉其詳然大  
率少城郭居室駕屋於車以便遷徙產牛羊駱駝嗜  
馬肉以馬頭為絕品貴者方得噉之道行飢渴即刺  
所乘馬瀝血而飲復嗜酒以一醉為榮國俗大都如  
此更有殊異不倫如夜行昼伏身蒙鹿皮懸尸於樹  
喜食蛇蟻蜘蛛者有人身羊足氣候極寒夏月層冰  
二尺者有長人善躍一躍三丈履冰如行陸者有人  
死不葬以鐵索掛屍於樹者有父母將死即殺食之  
以為念親之恩必葬於腹而不忍委之丘隴者此皆

韃而韃東北諸種也迤西曰有女國曰亞瑪作榻最  
驍勇善戰嘗破一名都曰厄弗俗即其地建一神祠  
宏麗奇巧殆非思議所及西國稱天下有七奇此居  
其一國俗惟春月容男子一至其地生子男輒殺之  
今亦為他國所併存其名耳又有地曰得白得不以  
金銀為幣止用珊瑚至大剛國性屑樹皮為餅如  
錢印王号其上以當幣其俗國主死後輿棺往葬道  
逢人輒殺之謬謂死者可事至也嘗有一王會葬殺  
人以萬計者此皆韃而韃西北諸種也



中國之西北也嘉峪關過哈密土魯番曰加斯如尔  
多高山產玉石二種水中者極美出山石中者以  
薪火燒石迸裂乃鑿取之甚費工力牛羊馬畜極多  
因不啖豕諸國無豕自此以西曰撒馬兒罕曰草利  
哈大藥曰加非尔斯當曰杜尔格斯當曰查理曰加  
木尔曰古查曰蒲加刺得皆回國也其人多習  
武若高旅所冠非聚教百不可行亦有好學好礼者初  
宗馬哈默之教諸國多同後各立門戶互相排擊持

戒亦有數端其大者在不得辨論教中事謂教如此  
立則當冥心順受雖理有未安弗顧也

印度

中國之西南曰印度即天竺五印度也在印度河  
左右國人面皆紫色其南土曉天文頗識性學亦善  
百工技巧無筆札以錐蝨樹葉為書國王之統例不  
世及以娣妹之子為嗣親子弟給祿自膳男子不衣  
衣僅以尺布掩臍下女人有以布纏首至定者其俗  
士農工賈各世其業最貴者曰婆羅門次曰乃勒大



抵奉佛多設齋醮今沿海諸國與西客往來者亦率  
奉天主正教其地有如得山中分南北南半則山川  
氣候鳥獸虫魚艸木之屬無不各極詭異其地自三  
夏以至秋分無日不雨反是則片雲不合酷暑難堪  
惟日有涼風解之其風自己至申從海西來自亥至  
寅從陸東來艸木異于常者不可屈指西友鄧儒望  
嘗游其國獲觀艸木生平未嘗見者至五百餘種其  
所產木以造舟極堅永不破壞多產椰樹為天下第  
一良材幹可造舟車葉可覆屋實能療飢曾能止渴

又可为酒为醋为油为飴糖堅處可制为釘殼可盛  
飲食甌可索綯種一木而一室之利畢賴之矣又有  
二奇木其一各陰樹花形如茉莉且昼不開至夜始  
放向晨盡落地矣國人好臥于樹下至蚤花覆身  
其一木不花而實人不可食其枝飄蕩下垂附地便  
生根若桂如是歲久結成巨林國人蔭其下無異屋  
宇至有容千人者其樹之中近魚幹處則以供佛名  
菩薩樹鳥類最多有巨鳥吻能解百毒國中甚貴之  
一吻直金錢五十地產象異於他種能識人言土人



或命真物至某地往輒不爽他國象遇之則蹲伏有  
獸名独角天下最少亦最奇利未亞亦有之額間一  
角極能解毒此地恆有毒蛇之飲泉水之染其毒人  
獸飲之必死百獸在水次雖渴不敢飲必俟此獸來  
以角攪其水毒遂解百獸始就飲焉勿擲奈亞國庫  
云有兩角稱為國室又有獸形如牛身大如象而少  
低有兩角一在鼻上一在頂背間全身皮甲甚堅銃  
箭不能入其甲交接處比次如鎧甲之面瑩確如鱗  
皮頭大尾短居水中可數十日從小豢之亦可馭百

獸俱懼伏尤憎象與馬偶值必逐殺之其骨肉皮角  
牙蹄糞皆藥也西洋俱貴重之名為羅達或中國所  
謂麒麟天祿辟邪之類其貓有肉翅能飛蝙蝠大如  
貓蛇種類極多大半俱毒地勢為三角形未銳處濶  
不百步東西氣候無不各極相反此晴則彼雨此寒  
則彼熱此風濤蔽天則彼穩如平地矣故海舶有乘  
順風而通者至銳處則行如拔山此南印度之尤異也

莫臥爾

印度有五惟南印度尚仍其旧餘四印度皆為莫臥



尔併矣莫臥尔之國甚廣分爲十四道象至三千餘  
隻近百年內吞併鄰國甚多嘗攻西印度其西印度  
王統兵五十萬馬十五萬象二百每象負一木臺容  
人可二十又載銃千門其大者四門每門駕牛二百  
又盛載金銀滿五十巨壘以禦之不勝爲莫臥尔  
所獲又有東印度有大河名安日國人謂經此水一  
浴所作罪業悉得消除五印度之人咸往沐浴冀得  
滅眾生天也其東近滿刺加處國人各奉四元行之  
一死後各用本行葬其屍如奉土者入土奉水火者

五  
投水火至奉氣者則懸掛尸於空中亦大異也其地  
其百尔西亞大國曰百尔西亞太古生民之始人  
印度河之西有大國曰百尔西亞太古生民之始人  
類聚居言語惟一自洪水之後機智漸生人心好異  
即其地創一高臺欲上窮天際天主憎其長傲遂亂  
諸人之語音爲七十二種各因其語散厥五方至今  
其址尚在名曰羅百尔訖言亂也謂亂天下之言也  
百尔西亞之初爲羅鼻落佈亞幅頓甚廣都城百二  
十門乘馬疾馳一日未能周也國有一苑圍造於空



際下以石柱擊之上承土石凡樓臺池沼州木鳥獸  
之屬無不畢具大復踰於一邑天下之七奇亦其一  
也後其國為百爾西亞所併遂稱今名至今強大國  
主嘗建一臺純以所殺回之頭累之臺成髑體幾五  
萬廿年其國主好獵一圍獲鹿至三萬欲侈其事  
亦聚其角為臺今尚存也又東近撒馬兒罕界一塔  
皆以黃金鑄成上頂一金剛石如胡桃光照夜十五  
里其地河江極大有一河祭水之所及處即生各種  
名花南有島曰忽魯謨斯在赤道北二十七度其地

悉是鹽否則硫黃之屬草木不生鳥獸絕跡人著皮  
履遇而過履底一日輒敗多地震氣候極熱人須坐  
臥水中沒至口方解又絕無淡水勺水亦從海外載  
至其艱如此因其地居三大州之中凡亞細亞歐羅  
巴利未亞之富高大賈多聚此地百貨駢集人烟輻  
湊凡海內極珍奇難致之物往輒取之如寄土人嘗  
言天下若一戒指指此地則戒指中之宝物也

度尔格

百尔西亞西國諸國皆為度尔格所併內有國曰亞



利比亞中有大山名西乃上古世天主垂訓下民石  
一聖人美瑟於此山賜以十誡著於石版左板三戒  
右板七戒今所傳十戒是也土產金銀極精亦多室  
石地在二海之中氣候常和一歲再熟有樹如橡栗  
夜露墜其上即凝為蜜晨取食之極甘美更產百物  
俱豐自古稱為福土其地有沙海廣二千里沙乘大  
風如浪行旅過之偶為沙海所壓倏忽上成丘山凡  
欲渡者須以羅經定方向測道理又須備糧糗及兼  
旬之水乘以駱駝之行甚疾可日馳四五百里又耐渴

一飲可度五六日其腹容水甚多客或乏水則剖駝  
飲其腹中水傳聞有鳥名弗尼思其壽四五百年自  
覺將終則聚乾香木一推立其上待天甚熱搖尾燃  
火自焚矣骨肉遺灰變成一蟲又變為鳥故天下  
止有一鳥而已西國言人物奇異無兩者皆謂之弗  
厄思云其西北旧有瑣奪馬古極富厚名於西土因  
恣男色之罪天主降之重罰命天神下界止導一聖  
德士名落得者及其家人出疆遂降火尽焚其國至  
今小石遇火即燃臭惡不可近產一果如橘柚形色



鮮妍可玩破之則臭煙而已其地有一海長四百里  
廣百里水味極鹹性凝結不生波浪嘗湧大塊如松  
脂不能沈物雖用力按抑不能入曾有國王異之往  
觀命人沈水試之終不可入海也一日晏變日光炫  
耀文成五色因其不生水族故命曰死海度兒枯之  
西北曰那多埋亞國有山多瓊石國人嘗往鑿之至  
一石穴見石人無髮皆苦時避亂之民穴居於此死  
後為寒氣所凝漸化為石其地西界歐邏巴處中隔  
一海寬五百里許昔有一名王曰天爾塞者造一跨

海石梁通連兩地今為風浪衝擊亦崩頽矣又有地  
名際刺產異半羊之獸輕細無比而中衣之略不沾  
濡即漬以油毫不污染也一種異犬性好竊衣履巾  
悅之屬稍不慎輒為竊匿矣有山生草木皆香過之  
則香氣馥郁襲人衣裾

如德亞

亞細亞之西近地中海有名邦曰如德亞此天主開  
闢以後肇生人類之邦天下諸國載籍上古事蹟近  
者千年遠者三四十年而上多茫昧不明或異同每據



惟如德亞史畚自初主人類至今將六千年世代相傳及分散時候萬事萬物造作魚始悉記無訛諸邦推為宗國地甚豐厚人烟稠密是天主生人最初賜此沃壤其國初有聖人曰亞把刺杭約當中國虞舜時有孫十二人支族繁衍天主分為十二區厥後生有聖賢世代不絕故其人民百千年間皆純一敬事天主不為異端所惑其國王多有聖德乃天主之所簡命也至春秋時有二聖王又曰大味得子曰撒刺滿嘗造一天主大殿皆金玉砌成飾以珍寶窮極美

有下有大字

麗其費以三十萬及其王德絕盛智絕高聲聞最遠中國所傳謂西方聖人疑即指此也此地從來聖賢多有受命天主能前知未來事者國主有疑事必從決之其聖賢竭誠祈禱以得天主默啓其所前知悉載經典後來無不符合經典中第一大事是天主降生救拔人罪開萬世升天之路預說甚詳後果降生於如德亞白德稜之地名曰耶蘓說言救世主也在世三十三年教化世人所顯神靈聖蹟甚大且多如爭聾者明聾者聽暗者言跛者行病者起以至死者



生之類不可殫述有宗後十二人皆耶穌縱天之能  
不做學刀即通各國語言文字其後耶穌肉身升天  
分散萬國闡明經典宣揚教化各著神奇事蹟亦能  
令病者即愈死者復生又能驅逐邪魔緣此時天下  
萬國大率為邪魔誘惑不遵天主正教妄立邪主各  
相崇奉其所奉像又諸國不同不止千萬自天主降  
生垂教乃始曉悟真理絕其向所崇信惡教而敬信  
崇尚於一天主焉所化國土如德亞諸國為最先延  
及歐邏巴利示亞大小千餘國歷今千六百餘年未

其國皆久安長治其人皆忠孝貞廉男女為聖為賢  
不可勝數茲為畧述教中要義數端一曰天地間至  
尊至大為人物之真主大義者止有其一不得有二  
一者天主上帝而已其全智全能全善浩無窮際萬  
神人物皆為天主所造又恆賴其保持安養凡人禍  
福修短皆其主宰故吾人所當敬畏愛慕者獨有一  
天主也此外或神或人但能教人統一以事天主即  
為吉神善人若以他道誘人求福免禍是僭居天主  
之位而明奪其權也其為凶神惡人無疑崇信祭祀



此類也不免獲罪一曰天地間惟一天主為真主故  
故其聖教獨為真教從之則令人行真善可升天堂  
永脫地獄若他教乃是人所建立斷未有能行真善  
免罪戾而升天堂脫地獄者一曰人有形軀有靈魂  
形軀可滅靈魂不可滅人在世時可以行善可以去  
惡一至命終人品已定永不轉移天主於時乃審判  
而賞罰之其人純一敬事天主及愛人如己必升天  
參配天神及諸聖賢受無窮真福若不愛信天主違  
犯教戒者必墮地獄永受苦難也其苦樂永無改

更無業盡復生為人及輪迴異類等事故實欲升天  
堂脫地獄只在生前實能為善去惡無他法也一曰  
人犯一切大小過惡皆得罪於天主者也故惟天主  
能赦宥之非神与人所能赦亦非徒誦念後施舍所  
能贖也今人生孰能無過欲求赦宥必須深悔前非  
勇猛遷改故初入教先悔罪有拔地斯摩之禮既重  
犯求解罪有恭染斯摩之禮遵依聖教守戒祈求必  
獲赦宥不然一生罪過無法可去地獄無法可脫也  
所以教中要義望人真能改過遷善以獲赦免而享



升天真福自有專昏備論云如德亞之西有國名達  
馬斯谷產絲綿絨蜀刀劍顏料極佳城有二層不用  
磚石是一活樹糾結無隙甚厚而高峻不可攀登天  
下所未有也土人製一藥甚良名的里亞加能治百  
病尤解諸毒有試之者先免一毒蛇咬傷毒發腫脹  
乃以藥少許嚙之無弗愈者各國甚珍異之

則意蘭以下皆海島

印勞亞之南有島曰則意蘭離赤道北四度又自以  
以環繫耳漸垂至肩而止海中多珍珠江河生猫睛

昔泥紅金剛石等山林多桂皮香木亦產水晶嘗琢  
成棺以歛死者相傳為中國人所居今房屋殿宇亦  
頗相類西有小島總名馬兒地襪不下數千悉為人  
所居海中生一椰樹其實甚小可療諸病

蘓門答刺名須文達那

蘓門答刺地度十餘度跨於赤道之中至濕熱他國  
人至者多病君長不二其地產金甚多向稱金島亦  
產銅鐵錫及諸色染料有大山有油泉可取為油多  
沈香龍腦金銀香椒桂人強健習武恒與敵國相攻



殺多海獸海魚時登岸傷人其東北滿刺加國地不  
甚廣而為海高輻輳之地正居赤道下春秋二分正  
當於人項氣候極熱賴無日不雨故人可居之產象  
及胡椒多佳果木終歲不絕人良善不事生業或彈  
琵琶間游而已

兀哇

兀哇大小有二俱在蘓門答刺東南離赤道南十度  
海島各自有主多象無馬騾僅產香料蘓木象牙之  
屬不用錢以胡椒及布為貨幣人好究究急好作魔

魅妖術諸國每爭白象即治兵相攻擊爭白象者白  
象所在即為盟主也

渤泥

渤泥島在赤道下出片腦極佳以燃火沉水中火不  
滅直焚至底有獸似羊似鹿名把雜爾其腹中生一  
石能療百病西客極貴重之可至百換國王藉以為  
利

呂宋

廣州之東南為呂宋其地產一鷹有鷹王飛則眾鷹



從之或得禽獸俟鷹王先取其睛然後群鷹方啖其肉又有一樹百獸不得近之一過其下即斃矣

### 馬路古

呂宋之南有馬路古無五穀出砂谷米是一木磨粉而成產丁香胡椒二樹天下絕無惟本處折枝插地即活性最熟祛濕氣与水酒同貯旋即吸乾樹傷不生他艸土人欲除艸菜惟折其枝插地立槁矣又產異羊牝牡皆有乳有大龜一殼可容一人或用為盾以禦敵

### 地中海諸島

亞細亞之地中海有島百千其大者一曰哥阿島サキ國人尽患疫內有名醫名依卜加得不以藥石療之令城內外遍舉大火燒一晝夜火息而病亦愈矣蓋疫為邪氣所侵火氣猛烈能盪滌諸邪邪尽而疾愈亦至理也一曰羅得島天氣常清明終歲見日無竟日陰霾者其海岸嘗鑄一鉅銅人高踰浮屠海中築兩臺以盛其足風帆直過跨下其一指中可容一人直立掌托銅盤夜燃火於內以照行海者鑄十二年



而成後為地震而崩國人運其銅以駱駝九百隻往  
負之一曰滌波里島物產極豐每歲國賦至百萬葡  
萄酒極美可度八十年又出火浣布是煉石而成非  
他物也地熱少而常連晴三十六年土人散往他國  
今稍之湊集矣

西海艾儒略增記東海楊廷筠彙記  
天下第二大洲名曰歐羅巴其地南起地中海北極  
出地三十五度北至冰海出地八十餘度南北相距  
四十五度徑一萬一千二百五十里西起西海福島  
初度東至阿比河九十二度徑二萬三千里共七十  
餘國其大者曰以西把尼亞曰拂郎察曰意大利里  
亞曰亞勃馬尼亞曰法蘭得斯曰波羅尼亞曰翁加里  
亞曰大尼亞亞曰諾勿惹曰雲除亞曰尼勃察亞曰莫

圖說政羅巴卷二

惹下有亞字



斯哥未亞其地中海則有耳的亞諸島西海則有意  
而蘭大譜尼利亞諸島云

凡改羅巴州內大小諸國自國王以及庶民皆奉天  
主耶穌正教織毫異字不容竄入國王互為婚姻世  
相好和財用百物有無相通不私封殖其婚娶男子  
大約三十女子至二十外臨時議婚不預聘通國之  
中皆一夫一婦無敢有二色者土多肥饒產五穀米  
麥為重果實更繁出五金以金銀銅鑄錢為幣衣服  
蠶絲者天鵝絨織金段之屬羊絨者有毯刷銷哈刺

之屬又有苧麻之類名利諾者為布絕細而堅輕而  
滑大勝綿布敝則可搗為紙極堅韌今西洋紙率此  
物君臣冠服各有差等相見以免冠為禮男子二十  
已上繫衣青色兵士勿論女人以金銀為飾服御羅  
綺佩帶諸香至四十及未四十而寡者即屏去衣素  
衣酒悉以葡萄釀成不雜他物其酒可積至數十年  
當生子之年釀酒至兒年二十娶婦時用之酒味愈  
美諸種不同無葡萄處或用麥釀之其膏油之類  
味美而用多者曰阿利襪是樹頭之果熟後即全為



油其生最繁又易長平地山岡皆可栽種國人以法  
製之最饒風味食之齒頰生津在橄欖馬金豐之上  
其核又可为炭滓可为齏葉可食牛羊凡國人所稱  
賞產蓄大小麥第一葡萄酒次之阿利襪油又次之  
蓄牛羊者乃下其國俗雖多酒但會客不以勸飲為  
禮偶犯醉者終身以為詬辱飲食用金銀玻璃及磁  
器天下萬國坐皆席地惟中國及歐羅巴諸國知用  
椅卓其屋有三等最上者純以石砌其次磚為牆柱  
木為棟梁其下土為牆木為梁柱石屋磚屋築最

深可累六七層高至十餘丈地中亦有一層既可窖  
藏亦可除濕瓦或用鉛或輕石板或陶瓦凡磚石屋  
皆歷千年不壞牆厚而實外氣難通冬不寒而夏不  
溽其工作如木工石工畫工塑工綉工之類皆頗知  
度數之學製造備極精巧凡為國子者皆考選用之  
其駕車國王用八馬大臣六馬其次四馬或二馬乘  
載驟馬驢互用戰馬皆用牡驢過則弱不堪戰矣又  
良馬止飼大麥及稗不雜他草及豆食豆者足重不  
可行此歐羅巴飲食衣服宮室制度之大略也



歐邏巴諸國皆尚文學國王廣設學校不國一郡有  
大學中學一邑一鄉有小學小學選學行之士為師  
中學大學又選學行最優之士為師生徒多者至數  
萬人其小學曰文科有四種一古賢名訓一各國史  
各一各種詩文一文章議論學有自七八歲學至十  
七八學成而本學之師儒試之優者進於中學曰理  
科有三家初年學落日如說言弁是此之法二年學費  
而如說言性理之道三年學默達費西如說言察性  
理心之學總名斐錄所費並學成而本學師儒又

試之優者進於大學乃分為四科而聽人自擇一曰  
醫科主療病疾一曰治科主習政事一曰教科主守  
教法一曰道科主與教化皆學教年而後成學成而  
師儒嚴考閱之凡試士之法師儒群集於上生徒北  
面於下一師問難畢又輪一師果能對答如流然後  
取中其試一日止一二人一人遍應諸師之問如是  
取中便許任事學道者專務化民不與國事治民者  
秩滿後國王遣官察其政績詳訪民間凡所為聽  
理詞訟勸課農桑興革利弊育養人民之類皆審其



從下脫古字

新字不當亦有

功罪之實以告於王而黜陟之凡四科官祿入皆厚  
養廉有餘尚能推惠貧乏絕無交賄行賂等情其諸  
國所說各籍皆聖賢撰著從古相傳而一以天主經典  
為宗即後賢所作亦必合于大道有益人心乃許流  
傳國內亦專設檢査官者詳羣各經詳定訖方准各  
肆刊行故各院積各至數千萬卷每容一字盡惑人  
心敗壞風俗者其都會大地皆有官設各院聚各於  
中日開門二次聽士子入內抄寫誦說但不許携出  
也又四科大學之外有度數之學曰瑪得第加亦屬

斐錄所科內此專究物形之度與數度其完者以為  
幾何大數其截者以為幾何大二者或脫物而空論  
之則數者立算法家度者立量法家或體物而借論  
之則數者在音相濟為和立律呂家度者在天迭運  
為時立曆法家此學亦設學子立師但不以取士再此  
歐邏巴建學設官之大略也  
歐邏巴國人奉天主正教在遵持兩端其一愛敬天  
主萬物之上其一愛人如己愛敬天主者心堅信望  
仁三德而身則勤行瞻禮工夫其瞻禮殿堂自國都



以至卿井隨在建立復有掌教者專主教事人皆稱  
為神父俱身童身辟俗緣純全一心敬事天主祀誘  
世人其殿堂一切供億皆國王大臣民庶轉輸不絕  
國人群往歸焉每七日則公共膳禮名曰彌撒此日  
百工悉罷通國上下往焉聽掌教者講論經典勸善  
戒惡女婦則別居一處聽男女有別其愛人如己一  
是愛其靈魂使之為善去惡是享生天之福二是愛  
其形軀如我不慈人天主亦不慈我故改暹巴人俱  
喜施捨千餘年未未有因貧鬻子女者未有飢餓轉

下為當作去

溝壑者在處皆有貧院專養一方鰥寡獨孤處其中  
者又各有業雖殘疾之人亦不廢如瞽者運手足痺  
者運身目各攸當務使曲盡其才而不為天壤之瘠  
物又有幼院專育小兒為貧者生兒舉之每力殺之  
有罪故特設此院令人撫育以全兒命其族貴而家  
貧者耻于送子入院更有兩全之法其院穴牆以設  
轉盤內外隔絕不相見送兒者乘人不見置兒盤中  
扣牆則院中人轉兒入矣其曾領洗與否皆明記兒  
胸異時父母復欲收養則按所入之年月便得其子



又有病院大城多至數十所有中下院處中下人有  
大人院處貴人凡貴人若羈旅若使客偶患疾病則  
此院之倍美于常屋所需藥物悉有主者掌之預備  
名醫日与病者診視復有衣食帷幔之屬調護看守  
之下脫人字之人病愈而去貧者量給資斧此乃国王大家所立或  
城中人併力而成月輪一大貴人總領其事凡藥物  
飲食皆親自驗視之各城邑遇豐年多積米麥飢歲  
以常價糶之如所謂常平倉者人遇道中遺物或獸  
畜之類必覓其主還之弗得主則養之國中每年數

日定一公所認議遺畜失者与得者偕來會集如遇  
原主則聽其領去如終弗得主則或宰肉或賣價以  
散貧人若拾金銀宝物則各于天主堂以外令人來  
識先令預言其狀如一令符合即以還之不得至亦  
散于貧之國中又有天理堂選盛德弘才無求于世  
者主之凡国家有大舉動大征伐必先質之此堂問  
合天理与否擬以為可然後行之國人病危悔過祈  
赦則分析產業遺一分为仁用或以救貧之或以助  
病院或以贖敵国所虜或以修飾天主殿庭一切仁



事悉從病人之意遺下子孫謂子孫之財遺於仁用  
謂己靈魂之財其教中人更有慕道最深拋棄世間  
福樂或避居於山谷或入聖人聖女所立之會而畢  
世修持者其入會須發三誓一守貞以純也一安貧  
以純財一從命以純意凡改羅巴諸國從十六七歲  
願入會中太守意身者自國王大臣宗室以下男女  
不可勝紀其女子入會後惟父母得往見之餘絕不  
相交接其會中居室極弘敞亦自不錫遊息也其  
男子入會例有多端有專自脩不務化人者有務化

久不能遠遊者又有化人而欲及天下者此則離本  
國捐朋友棄親戚遍歷遐方其視天下猶一家視天  
下人猶一體不辭險阻艱辛雖於人炙炙之地亦身  
歷焉惟祈普天之下皆識真主而救其靈魂升天以  
畢素志此改羅巴敬天愛人之大略也  
改羅巴諸國賦稅不過十分之一民皆自輸無徵比  
催科之法詞訟極簡小事里中有德者自與和解大  
事乃聞官府官府聽斷不以己意裁決所憑法律條  
例皆從前格物窮理之王所立至詳至當官府必設



三堂詞訟大者先訴第三堂不服告之第二堂又不  
服告之第一堂終不服則上之國堂經此堂判後人  
無不聽於理矣訟獄皆據實証言則告者與証見師  
以所告之罪坐之若告者與訴者指言証見是仇或  
生平無行或嘗經酒醉不聽為証者凡官府判事除  
實犯真贓外亦不先軍如刑必俟事明罪定招認允  
服然後刑之官亦始終不加罵詈即詞也略有偏向  
訟者亦得執言不服改就他官聽斷焉吏胥釀虐雖  
亦出于詞訟但因事大小以為多寡立有定例刊布

署前不能多取故官府無特勢刺奪吏胥無舞文詐  
害此改邏巴刑政之大略也  
封內雖無戟門其有邪教異國特強侵侮不可德馴  
如韃而韃度爾格等者本國除常設兵政外人有世  
族英賢智勇兼備者嘗以數千人結為義會大抵一  
可當十皆以保國護民為志其初入會者試果不憚  
諸艱方始聽入焉會在地中海馬兒達島長者主之  
遇警則鳩集成師而必能滅寇成切他國亦有別會  
俱彷彿于此即國王亦有與其會者此人改邏巴武



備之大略也

以西把尼亞

改邏巴之極西曰以西把尼亞南起三十五度北至四十度東起七度西至十八度周一萬二千五百里疆域徧跨他國世稱天下萬國相連一處者中國為冠若分散於他域者以西把尼亞為冠以西把尼亞本地三面環海一面臨山山曰北勃擱何產駿馬五金絲綿細絨白糖之屬國人極好學有共學在撒辣蔓如占亞而加辣二所遠近學者聚焉高人輩出著

作甚富而後祿日垂占天文之學尤精古一名賢曰多斯遠篤者居得斯玻之位著曆最多壽僅五旬有二所著曆籍就始生至卒計之每一日當得三十六章每章二千餘言凡屬奧理後人繪彼像兩手各持一筆章其勤敏也又有一王名西豐肅者好天文曆法精研諸天運列宿之躔撰成曆學全曆世傳歲差本原皆其考定制為一定圖象為今曆家大用又將國典分門定類為七大部法紀極備復取天至古今經籍有註疏者不下千餘卷遍閱至十有四次又纂



本國自古史昏夫既身親國政又僖及著述種之如  
世後世稱曰賢者之王宜矣此國自古虔奉天主  
聖教最忍耐又剛果且善遠游海上曾有遠大地一周  
者國中有二大名城一曰西未利亞近地中海為亞  
墨利加諸船所聚金銀如土奇物無數又多阿利祿  
果有一林長五百里者一名多勒多城在山之巔取  
山下之水以供山上其運水甚艱近百年內有巧者  
製一水器能盤水直至山上而絕不賴人力其器晝  
夜自能轉動也又有渾天象其大如屋人可以身入

於其中見各重天之運動其度數皆與天合相傳製  
此象者注想十七年造作三年曾未重作一輪其境  
內有河曰寡第亞納伏流地中百餘里穹窿若橋梁  
其上為牧場畜牛羊無算有塞惡未亞城之甘泉遙  
從遠山遞水架一石梁其上作水道擊以石柱綿亘  
數十里又一部城悉皆火石砌成故本國有言以西  
把尼亞有三奇有一橋萬羊牧其上有一橋水流其  
上有一城以火為城池也國中奉天主之堂雖多而  
最著者有三一以奉雅歌默聖人為十二宗徒之一



首傳聖教於此國之人尊為大師大保主四方萬國  
之人多至此瞻禮一在多勒多城創建極美中有金  
室祭器不下數千有一精巧銀殿高丈餘濶丈六許  
內有一小金殿高數尺其工費又皆多于本殿金銀  
之數其黃金乃國人初通海外亞墨利加所携來者  
貢之于王王用以供天主耶穌者近來國王又造一  
瞻禮大堂高大奇巧無比修道之士環居焉其內可  
容三國之王水泉四十餘處當前有古王像六位每  
位高一丈八尺乃黑白玉琢成者堂內有三十六祭

臺中臺左右有編籥二座中各有三十二層每層百  
管各各一音合三千餘管凡風雨波濤嘔吟戰鬥  
夫百鳥之聲皆可模倣真奇物也又有各堂濶三十  
步長一百八十五步周列諸國經典各籍種之皆備  
即海外額勒亞國之古登亦以海舶載來貯於此處  
其地原係曠野山林後因造此堂鳩工住集七年遂  
成一城云以西把尼亞屬國大者二十餘中下共百  
餘其在最西者曰波爾杜尾介為五道向有本王  
後因之嗣以西把尼亞之君係其昆仲乃權暑其國



事焉其境內大阿曰得若經都城里西波亞入海故  
四方高舶皆聚都城為改邏巴總會之地士產果實  
絲綿極美水族亦繁所出土產葡萄酒最佳即過海  
至中國毫不損壞國中其學二所曰阮物辣曰哥厄  
拔其構學名賢曾經國王所聘羅巴輟講亦終身給祿  
不絕改邏巴高士多出此學近有耶蘓會士蘓氏著  
陵祿日亞吞最精最廣超數百年名賢之上其德更  
邁於文國都又有一地界西河間周圍僅七百里而  
高士聚會修道之所有一百三十處又有天主堂一

千四百八十所水泉二萬五千大方石橋二百通海  
大市六處由此可見其地之豐厚也侯家苑圍有周  
數千里者各種禽獸充牣其中異國名王過其地者  
往射獵焉隨處立有仁會遍恤孤寡氣獨或絡衣食  
或助贖或保護其家或葬者高舶至或有死而無  
主者則為收其行李訪其親戚還之種仁事他國  
雖各有會莫如此中之盛此外國王隨處遺官專恤  
恤孤子理其家產廣其生殖長則還所有且增益焉  
改邏巴初通海道周經利未亞過大浪山抵小西洋



而至中國貿易遷者從此國始詳見別紀

拂郎察

以西把尼東北為拂郎察南起四十一度北至五十度西起十五度東至三十二度周一萬一千二百里地分十六道屬國五十餘其都城名把理斯設一六學生後嘗四萬餘人併他方學共有七所又設社院以教貧士一切供億皆王主之每士計費百金院居數十人共五十五處中古有一聖王名類斯者惡回回俗據如德惠地初與兵代之始製大鏡因其國在

歐邏巴內回之遂槩稱西土人為弗郎機而鏡亦沿襲此名是國之王天主特賜寵異自古迄今之主皆賜一神能以手撫人瘡瘡應手而愈至今其王每歲一日療人先期齋戒三日凡患此疾者遠在萬里之外預集天主殿中國王琴手撫之祝曰王者救汝天主救汝梅百人百人愈梅千人千人愈其神異如此國王元子別有土地供其祿食不異一小王他國不尔也國土極膏腴物力豐富居民安逸有山出石藍色質脆可鋸為板當瓦覆屋國人性情溫爽禮貌



周全尚文好學都中梓行各籍繁盛甚有聲聞又奉  
教甚篤所建瞻禮天主<sub>ト</sub>講道殿堂大小不下十萬  
初傳教於此國者魚係如德亞國人辣雜祿乃當時  
已死四日蒙耶蘇恩造命之復活即此人也

回下脫聖字

意大里亞

拂郎<sub>フラス</sub>察東南為意大里亞南北度數自三十八至四  
十六東西度數自二十九至四十三周圍一萬五千  
里三面環地中海一面臨高山名牙而白又有亞伯  
尼諾山橫貫於中地產豐厚物力十全四遠之人輻

輳於此曰有一千一百六十六郡其最大者曰羅駐  
古為總王之都政邏巴諸國皆臣服焉城周一百五  
十里地有大渠名地白里穿出城外百里以入於海  
四方高舶悉輸珍寶駢集此渠無比上為圓頂悉用  
磚石<sub>々々</sub>之上復如鉛板當瓦頂之正中鑿空二丈  
餘以透天光顯其巧妙供奉諸神於內此殿至今二  
千餘年尚在也耶蘇升天之後聖徒分定四方布教  
中有二位一伯多祿一寶祿皆至羅瑪都城講論天  
主事理人多信從此二聖之後又有盛德之士相繼

又下有累字



闡明至於總王公斯璫下者欽奉特虔尺改前奉邦  
神之宇為瞻禮諸聖人之殿而更立他殿以奉天主  
至今存焉教皇即居於此以代天主存世主教自伯  
多祿至今一千六百餘年相繼不絕教皇皆不婚娶  
未無世及之事但憑盛德輔弼大臣公推其一而立  
焉政邏巴列國之王雖非其臣然咸致敬尺禮稱為  
聖父神師認為代天主教之君也凡有大事莫決必  
請命焉其左右嘗簡列國才全德備或帥王族至威  
五六十人分領教事此羅瑪城奇觀甚多聊舉數事

有一名苑中造流觴曲水機巧異常多有銅鑄各類  
禽鳥過穢一飛自能鼓翼而鳴各有本類之聲西樂  
編蕭最有巧音然亦多假人工風力成音此苑中有  
一編蕭但置水中機動則鳴其音甚妙此外又有高  
大渾全石柱外周盡鏤古來王者形像故事爛然可  
觀其內則空虛可容幾人登階上下如一塔然伯多  
祿聖人之殿悉用精石製造苑素奇巧寬大可容五  
六萬人殿高處視在下之人如孩童然城中有七山  
其大者曰瑪山人烟最稠密茅苦無泉迺來造一高



梁長六十里梁上立溝接其遠山之水如通流河也  
有泉之飲之其味与乳無異汲之不竭蓄之不溢近  
地曰羅助多一聖殿即昔日聖母瑪利亞親身所居  
之室此室在如德亞國後為回之竊據天神凌空  
移至此地越海七千餘里國人欲致崇飾恐失其由  
因周以玉牆覆以大殿今逢聖母誕日今已屹然鉅  
鎮矣行旅來朝者常至數万人德皇嘗親詣此殿其  
西北为勿榻祭亞無國王世家共推一有功德者為  
主城建海中有一種木為椿入水千百年不腐其上

鋪石造室復以磚为之備極精美城內街衢俱是海  
兩傍可通陸行城中有艘二万又有一橋梁極闊上  
列三街俱有民居間隔了不異城市其高又可下度  
風帆國中精于造舟預定物料一舟指顧可成他方  
重客每至其處閱視一兩時其工已成一巨舫可以  
航海者矣所造玻璃極佳甲于天下有勿里諸湖在  
山巔後石峽瀉下声如迅雷聞五十里飛泉噴沫成  
珠日光耀之恍惚皆虹霓狀有一異泉出山石中不  
知何物墜於其內半月使生石皮周裹其物又有沸



溫泉下常當  
作沸字

泉有溫泉常泉常沸高丈餘不可染指投畜物于中  
頃刻便可糜爛矣溫泉女子或浴或飲不生育者育  
能育者多乳所產鐵鑊掘足踰二十五年復生第在  
本土任加火力鐵終不鎔之他所始鎔其南為納波  
里地極豐厚君長極多有火山晝夜出火爆名彈射  
他方恒至百里外昔一名士欲窮其故近其山為火  
燬死後移一聖人遺蜕至本國其害遂息有一城名  
亞既話聖人多瑪斯著陸錄曰亞者生於此地又地  
名哥生濟亞有兩河一河濯髮則黃濯絲則白一河

濯絲髮俱黑其外有博樂業城因多公學名為學問  
之母昔有二大家爭為奇事一家造一方塔高出雲  
表以為無復可踰一家亦建一塔与前塔齊第彼塔  
直聳此則斜倚若傾而今已歷數百年未壞直聳者  
反將頽矣又有城名把都亞中有公堂縱二百步橫  
六十步上為樓覆以鉛瓦而中間不立一柱又把兒  
瑪一堂廣可馳馬亦无一柱惟以梁如人字相倚尋  
丈至尺皆然上壓愈重則下椽持愈堅也從納波里  
至左里城有石山相間隔國人穴山以通道長可四



五里廣可容兩車對視則如明星又有地出火四週皆小山各洞甚多入內皆可療病又各主一疾如欲得汗者入某洞則汗至欲除濕者入某洞則濕除因有百洞遂名曰一百所此皆意大利里亞屬國也其大者六國俱極富庶西諺嘗曰羅瑪為聖勿擲祭亞為富強即為大那波里為華熟擊亞為高福標察為整各有專各備論意大利里亞之名島有三一西齊里亞地極豐厚俗稱國之倉之庫之魂皆美其富庶也亦有大山噴火不絕百年前其火特異火爐直飛踰海

下除當作去字

達利未亞境山四周多草木積雪不消常成晶石亦有沸泉如醋物入便黑其國人最慧善譚論四土稱為三古人最精天文造日晷法自此地始有巧工德大祿者造百鳥自能飛即微如蠅虫亦能飛更有天文師名亞而幾墨得者有三絕嘗有敵國駕數百艘臨其島國人計无所出已則鑄一巨鏡映日注射敵艘光照火祭數百艘一時燒盡又其王命造一航海極大之船舶成將下之海計雖傾一國之力用牛馬駱駝千萬莫能運再幾墨得嘗運巧法算命王不舉



子舟如山岳轉動頭更下海矣又造一自動渾天儀  
十二重層之相間七政各有本動凡日月五星列宿  
運行之遲疾一之與天無二其儀以玻璃為之重之  
可透視真希世珍也其傍近有馬兒島不生毒物即  
蛇蝎等皆不螫人毒物自外至至島輒死一撒而地  
泥亦亦廣大生一州名撒而多泥人食之輒笑死狀  
維如笑中實楚也西諺凡謂無情之笑皆名撒而多  
泥笑一哥而西加有三十三城所產犬能戰一犬可  
當一騎故其國布陳一騎間一犬反有騎不如犬者

又近熱奴亞一鷄島滿島皆鷄自生自育不須人養

又絕非野雞之屬

亞勒瑪尼亞

拂郎察之東北有國曰亞勒瑪尼亞南四十五度半  
北五十五度半西二十三度東四十六度國王不世  
及乃其七大國之君所共推者或用本國之臣或用  
列國之君須請命教皇立之國中設共學十九所其  
氣候冬月極冷善造暖室微火溫之遂極暖土人散  
處各國以為兵極忠實可用至死不貳各國護衛宮



城或從征他國親兵皆選此國人充之本國人僅參其半其工作甚精巧制器匪夷所思能於戒指內納一自鳴鐘地多水沃冰堅後人多于冰上用一種木履而足蹠之一足立冰上一足從後擊之乘滑勢一激數丈其行甚速手中尚不廢常業也又有法蘭哥地人最質直易信行旅過者輒罵之客或不答則大喜延入具酒食或為計緩急未室者則妻之謂此人已經嘗試可信託多葡萄善造酒但沽他方過客土人滴酒不入口惟飲酒而已即他國載酒至亦不容

入境其屬國名博厄美亞者地生金掘井恆得金塊有重十餘斤者河底常有金如豆粒有羅以得林日亞國者最侈汰西上宮室多用惟慢障壁其王有一延客堂四周皆列珊瑚瑯玕交錯儼一序障又有一大鏡製作極巧二刻之間可連套四十次

法蘭得斯

亞勒馬厄亞之西南為法蘭得斯地不甚廣人居稠密有大城二百八十小城六千三百六十八共學三所一學分二十餘院人情俱樂易溫良最好談論善



謳歌其婦女與人貿易無異男子顧其性極貞潔能  
手作錯金絨不煩機杼西洋布最輕細者皆出此地

波羅泥亞

亞<sup>ア</sup>勃<sup>ハ</sup>馬<sup>ハ</sup>尼<sup>ニ</sup>亞<sup>ヤ</sup>東北曰波羅尼亞極豐厚地多平衍皆  
密林國人採之不尽多遺棄樹中者又產鹽及獸皮  
鹽透光如晶味極厚其人美秀而文和愛摯實禮賓  
篤備絕無盜賊人生平未知有盜國王亦不傳子聽  
大臣擇立賢君其王世守國法不得變分毫亦有  
立其子者但須前王在位時預擬非預擬不得立即

推立本國之臣或他國之君亦然國中分為四區  
居三月一年而偏其地甚冷冬月海凍行旅常于冰  
上歷幾晷夜望星而行有屬國波多理亞地甚易產  
生種一歲有三歲之獲艸菜三日內便長五六尺海  
濱出琥珀是海底脂膏從石隙流中初如油天熱浮  
海面見風始凝天寒中隙便凝每為大風衝至海濱

翁加里亞

翁加里亞在波羅尼亞之南物產極豐牛羊可供政  
邏巴一列之用有四水甚奇其一從地中噴出即凝



為名其一冬月常流至夏反合為冰其一以鐵投之  
便如泥再鑄又成精銅其一水色沉綠凍則成綠石  
永不化矣

太泥亞諸國

歐羅巴西北有四大國曰太泥亞曰諾而勿惹亞曰  
聖際亞曰鄂底亞占亞勒馬尼亞相隣一海套道阻  
難通西史稱為別一天下南北經度自五十六至七  
十三其南夏至日長六十九刻其中長八十二刻其  
北夏至日輪橫行地面半年為一晝夜地多山林產

獸乃海魚極大異於他方其大泥亞國沿海產菽麥  
牛羊最多牛輸往他國者歲常五万海中魚蔽水面  
舟為魚滯輒不能行捕魚不藉網罟隨手取之不冬  
也近二十年内一國主名地谷白刺格酷嗜瑪得瑪  
第加之學嘗建一臺于高山絕頂以窮天象究心三  
十餘年累參不爽其所制窺天之器窮極要妙後有  
大國王延之國中以傳其學今西土曆法之宗其諾  
而勿惹亞寡五穀山林多材木鳥獸海魚鱉人性馴  
厚喜接遠方賓旅曩時過客僑居者絕不索物價今



稍需即饜足矣故其地絕無盜賊其雪際亞地分七道屬國十二改邏巴之北稱第一富庶多五穀多五金財貨百物貿易不以金銀即以物相抵人好勇亦善遇遠方之人鄂底亞在雪際亞之南亦繁庶

### 厄勒祭亞

厄勒祭亞在改邏巴之南地分四道經度三十四至四十三緯度十四至十五其聲名天下傳聞凡禮樂法度文字典籍皆為西土之宗至今古今尚循其文字所出聖賢及博物窮理者後先接踵今為回

回擾亂漸不如前其人善於水旅不嘗肉味亦嗜美酒東北有羅馬泥亞國其都城周裏三層生齒極衆城外居民綿亘二百五十里有一聖女殿開闢三百六十以象過天附近有高山名阿零溥其山頂終歲清明絕無風雨古時國王登山燎祀其灰至明年不動如故有河水一名亞施亞白羊飲之即變黑一名亞馬諾黑羊飲之即變白有二島一為厄改白亞海潮一日七次昔名士亞利斯多倫窮物理惟此潮不得其故遂赴水死其諺云亞利斯多倫得此潮此潮



反得亞利斯多二為哥而府圍六百里出酒与油蜜  
極美遍島皆橘柚香櫟之屬更无別樹天氣清和野  
鳥不至其地

莫斯科未亞

亞細亞西北之尽境有大國曰莫斯科未亞東西徑  
萬五千里南北徑八千里中分十六道有窩兒如河  
最大支河八十皆為尾閘而以七十餘口入北高海  
國內兵力甚強日事吞併其地夜長昼短冬至日止  
二時氣極寒雪下則堅凝行旅駕車度雪中其馬疾

如飛電其室宇多用火温雪中行旅為嚴寒所侵血  
脉皆凍堅如冰石如鷺入温室之中耳鼻輒墮於地  
每自外来者必先以水浸其軀俟僵體漸甦方可入  
温室內故八月以至四月皆衣皮裘多獸皮如狐貉  
貂鼠之屬一裘或至千金熊皮以為臥褥永絕蟻虱  
產皮處即用以充賦稅以遺鄰國多至數十車國人  
多盜人競畜猛犬见人則噬昼置室中夜聞鐘声始  
放人至一匿影閉戶矣惟國王許習文藝其餘雖貴戚  
大臣亦禁學恐其聰明過主為主辱也故其國有天



主能知國主能知之謗今亦稍信真教其王常手持  
十字國中亦傳流天主之經或聖賢傳記無禁矣俗  
最澆凡欲貿易須假託外邦商賈方取信國人若言  
本土則逆其詐矣有大鐘以搖非三十人不能惟王  
即位及其誕日鳴之所造大鏡其長三丈七尺一爇  
用葉二石可容二人入內掃除又有一密林其樹悉  
為蜂房國人各異其樹為恒產嘗有人入密林見一  
枯樹大過合抱其人攀絲樹巔忽墮樹腹中蜜液至  
口逾三四日計無所食幸有熊登樹啗蜜以掌探樹

腹其人牢捉熊掌熊驚躍遂得拔出

### 地中海諸島

地中海有島百千其大者曰拜的亞曩有百城周二  
千三百里古王造一花園路徑交錯一入便不能出  
游者須以物識焚後可入生一草名阿刀滿小嚮便  
能瘡飢地中海風浪至冬極大難行有鳥作巢於水  
次一歲一乳但自卯至翼不過半月此半月內海必  
平靜無風波高舶待之以渡海鳥名亞爾嚮虐此半  
月遂名為亞爾嚮虐日云



西北海諸島

改邏巴西海迤北一帶至冰海之嶋極大者曰諸厄  
利亞曰意而蘭大其外小島不下千百意而蘭大經  
度五十三至五十八氣候極和夏熱不秋陰冬寒不  
需火產獸畜極多絕無毒物其國奉教之初因一王  
宮之婢能識認真主遂及王后國王以訖於此一國其地  
有一湖插木于內入土一段化成鐵水中一段化成  
石出水面方為厚木也旁一小島之中一地洞常出  
怪異之形或云鍊罪地獄之口也諸厄利亞經度五

寄當作奇

十至六十緯度三度半至十三氣候融和地方廣大  
分為三道共學二所共三十院其地有怪石能阻聲  
其長七丈高二丈隔石築大鏡人寢不聞故名龍身石  
有湖長百五十里廣五十里中容三十小島有三寄  
事一魚味甚佳而皆無鱗翅一天靜無風倏起大浪  
舟楫遇之無不被一有小島無根因風移動人弗敢  
居而艸木極茂孳息牛羊豕類極多近有一地死者  
不殮但移其尸於山下歲不朽子孫亦能認識地每  
歲有從海舟來者至此遂死又有三湖細流相通遠



然其魚絕不相往來此水魚誤入彼水輒死傍有海  
窖潮盛時窖吸其水而不盈潮退噴水如山高當吸  
水時人立其側衣一沾水人即墮水吸入窖中如不  
沾水雖近亦無害至迤北一帶海島極多至冬夜  
長數月行路工作皆以燈產貂類極多人以為衣又  
有又長大多力遍體生毛如獠猴產牛羊鹿甚多大  
最猛烈一犬可殺一虎遇獅亦不避也冬月海水為  
風所擊嘗湧積如山人善漁獵山多鳥獸水多魚鼈  
人以魚肉為糧或磨魚為麵油為燈骨造舟車屋室  
亦可為薪其魚皮以為舟遇風不沉不破如陸走則  
曳皮舟而行其海風甚猛能拔樹折屋及擻人物于  
他處又聞北海瀛有小人國高不二尺鬚眉絕無男  
女無辨蹄鹿而鶴鳥常欲食之小人恒與鶴相戰或  
預破其卵以絕種類又有小島其人嗜酒任飲不  
醉年壽最長近諸厄利亞國為格落蘭得其地多火  
以磚石障之仍可居處或宛轉作溝以通火之焰所  
至便置釜甑熟物更不須薪其火亦終古不滅



圖說利未亞卷三

西海艾儒略增記 東海楊廷筠彙記

天下第三大州曰利未亞大小共百餘國西南至利未亞海東至西紅海北至地中海極南南極出地三十五度極北北極出地三十五度東西廣七十八度其地中多曠野多獸極盛有極堅好文彩之木能入水土十年不朽者迤北近海諸國最豐饒五穀一歲再熟每種一斗可收七石穀熟時外國百鳥皆至其地避寒就食涉冬始歸故秋未冬初近海諸地獵取

*[Faint bleed-through text from the reverse side of the page]*



會鳥無等所產葡萄樹極高大生實繁衍他國所無  
地既曠野人或無常居每種一熟即移徙他處野地  
皆產異獸因其處水泉絕少水之所澌百獸聚焉更  
復異類相合輒產奇形怪狀之獸地多獅為百獸之  
王凡禽獸見之匿影性最傲遇之者若巫俯伏雖餓  
時亦不噬也千人逐之亦徐行人不見處及任性疾  
行惟畏雄鷄車輪之聲聞之則遠遁又最有情受人  
德必報之常時病瘡四日則斃一度其病時躁暴猛  
烈人不能制擲之以毬則騰跳轉弄不息其近水成羣

所施

處頗為行旅之害昔國王賞命一官驅之其官計無  
惟擒捉幾隻斷其頸足肢體遍撒林中後稍驚竄有  
鳥名亞既刺乃百鳥之王也羽毛黃黑色高二三尺  
首有冠鉤喙如鷹隼飛極高巢于峻山石穴內生子  
則令視日目不瞬者乃留之壽最長久老者脫去羽  
毛復生新羽與雛不異性鷲猛能攫羊鹿百鳥食之  
肉經宿則不食矣有冒險者尋得其巢取其餘肉可  
供終歲有毒蛇能害其子則知先尋一種石置巢邊  
蛇毒遂解其性有知覺受人德亦必報焉西國大王



恒用此鳥像為号有山狸似麝脐後有肉囊香滿其中輒病向石上剔之始安香如蘓合油而黑其貴次于龍涎能療耳病又產一異羊甚鉅一尾便得數十斤其味最美有毒蛇能殺人土人能制蛇者蛇至其前自能驅遂又非有方術禁制此等人世之子孫皆然有尊貴人行路必免此人自隨又有如狼狀者名大布獸其身人其子足專穴人墓食人尸又有一獸軀極大狀極異其長五丈許口吐涎即龍涎香或云龍涎是土中所產初流出如脂至海漸凝為塊大

有子餘斤者海魚或食之又在魚腹中剖出非此獸所吐也其地馬最善走又猛能與虎鬪虎豹熊羆之類種々不一土人多以田獵為事貴人亦時出獵搏獅虎以為娼畧內名山有亞大蟬者在西北天下惟此山最高凡風雨露雷皆在山羊山頂終古晴明視日星倍大昔人有畫字於其上者歷千年不動無風故也國人呼为天柱此方人夜睡無夢甚為奇有月山在赤道南二十三度極險峻不可踰攀有獅山在西南境其上頻興雷電擊不絕不問寒暑其在蜀



暹刺國者出銀鑛甚多取之不可及其在西南海者  
曰大浪山其下海風迅急浪起極大商船至此或不  
能過則退歸西洋船破敗率在此處過之則大喜可  
望登岸矣故亦稱喜望峰此山而東嘗有暗礁全是  
珊瑚之屬剛者利若鋒刃海船極畏避之凡利未亞  
之國著者曰阮入多曰馬暹可曰弗沙曰亞費利如  
曰奴未弟亞曰亞昆心域曰馬拿莫大巴曰西尔得  
散處者曰井巴島曰聖多點島意勒訥島聖老楞佐  
島

阮入多ユケフ 利未亞之東北有大國曰阮入多自古有名極稱富  
厚中古時曾大豐七載繼即大歉七載當時天主教  
中有前知聖人名命慈者預教國人廣儲蓄令整國  
中之財悉用積穀至荒時出之不惟救本國之飢而  
四方財貨因來糴穀盡輸入其國中故富厚無比至  
今五穀極饒畜產最多凡他方百果草木移至此地  
即茂盛倍常其地千百年無雨亦無雲氣國中有一  
大河名曰厄祿河之水每年一發自九月始以漸而



不過

長土人視水漲多少以為豐歉之候大率最大不過二丈一尺最小一丈五尺至一丈九尺則歉收二丈一尺則有年矣凡水漲無過四十日其水中有膏腴水所極處膏腴即着土中又不泥濘故地極肥饒百穀草木俱暢茂當水盛時城郭多被淹沒國人于水未發前預杜門戶移家於舟以避之去河遠處水亦不至昔有國王專求故旱澇之法得一智巧士曰亞爾幾默得者為作一水器以時注洩便利無比即今龍尾車也國人極有機智好攻格物窮理之學又精

之類

天文因其地不雨併無雲霧日月星辰晝夜明朗夜臥又不須入屋內睜目即見天象故其考驗益精他國不知也其國未奉真教時好為淫祀即禽獸草木之利賴於人者如牛司耕馬司負雞司晨以至蔬品中為葱為薤皆欵若鬼神祀之或不敢食其誕妄若此至天主耶穌降生少時嘗至其地方入境諸魔像皆顛顛纏有二三聖徒到彼化誨遂出有名聖賢甚多其國女人恒一乳生三四子天下騾不孳生惟此地騾能傳種昔國王嘗鑿數石臺如浮屠狀非以名



鐘平木之器

砌是扶大名如陵阜者鐘削成之大者下趾濶三百二十四步高二百七十五級台高四尺登臺頂極可遠射箭不能越其臺趾也古名曰孟斐斯今日該祿是古昔大國之都城名聞西土其城有百門門高百尺街衢行三日始遍城用本處一種脂膏砌石成之堅緻無比五百年前此國最為強盛善用象戰鄰國大小皆畏服之象戰時以桑椹色視象則怒而奔敵所向披靡都城極富厚屬國甚多今其國已廢城亦為大水衝擊齧其下土因而傾倒然此城雖不如旧

尚有街長三十里悉為市肆行族喧填百貨具集城中常有駱駝二三萬

馬邏可

弗沙

亞非利加

奴米弟亞

既入多近地中海一帶為馬邏可與弗沙國馬邏可地分七道出獸皮羊皮極珍美蜜最多國人以蜜為糧其俗最以冠為重非貴人老人不得加冠于首僅以尺布蔽頂而已弗沙地分七道都城之大為利未亞之最宮室殿宇極其華整高大有一殿周圍三里闊三十門夜則燃燈九百盞國人亦略識理義入多



之西為亞非利加地最肥饒易生一麥膏秀三百四  
十一穗以此極為富厚西土稱為天下之倉馬羅之南  
有國名奴米弟亞人性獍惡不可教誨有果樹如東  
可食其地有小利未亞之水泉方千里無江河行旅  
過者須備兼旬之水

### 亞昆心域

馬拿莫大巴者

利未亞東北近紅海處其國甚多人皆黑色迤北稍  
有白色向南漸黑甚者色如漆矣惟齒目極白其人  
有兩種一在利未亞之東者名亞昆心域地方極大

據本州三分之一從西紅海至月山皆其封域產五  
穀五金金不善鍊恒以生金塊易物糖蠟極多造燭  
純以蠟不知用油國中道不拾遺夜不閉戶從來不  
知有寇盜其人極智慧又能崇奉天主修道者手持  
十字或懸臆胸前極知敬愛西土篤默聖人為其傳  
道自彼始也王行遊國中常有六十皮帳隨之僕從  
車後恒滿五六十里一種在利未亞之南名馬拿莫  
大巴者國土最多皆極愚蠢不識理義其地氣候甚  
熱沿海處皆沙人踐之即成瘡痂黑人坐臥其中安



然無恙也所居極穢如豕宇喜食象肉亦食人市中  
有市人肉處皆生齕之故齒皆銛銳若犬牙然奔走  
疾于馳馬不衣衣反笑人衣衣者或塗油于身以為  
美樂絕無文字初歐羅巴人到此黑人見其看誦經  
昏講說道理大相驚訝以為昏中有言語可傳達也  
其愚如此地無兵又惟以木為標鎗火炙其銳處用  
之極銛利身有羶氣永不可除性不知憂慮若鳥獸  
然聞簫管琴瑟諸樂音便起舞不能止但其性朴實  
耐久教之為善事即忘力為之為人奴極忠於主為

主用刃視死如歸遇敵直前不無避忌其俗大略不  
崇魔像亦知天地有主但視其王若神靈亦以為天  
地之主凡陰晴旱澇皆往祈之王若偶一噴涕舉朝  
皆高声應諾又舉國皆高声應諾大可笑也人性喜  
飲酒易醉所產鷄亦皆黑獨豕肉為天下第一美味  
病者食之亦無害產象極大一牙有重二百斤者又  
有獸如貓名亞尔加里亞尾後有汗極香黑人穿于  
木籠中汗沾于木乾之以刀削下便為奇香烏木黃  
金最多地無寸鐵恃貴重之布帛喜紅色班色及玻



瑤器又善浮水他國名為海鬼其亞昆心域屬國有  
名諸哥得者夜食不晝食又止一食絕不再食以鹽鐵  
為幣又一種名步冬頗知學問重昏籍善歌舞亦亞  
昆心域之類也

西爾得

工鄂

利未亞之西有海濱國名西爾得其地有兩大沙其  
一在海中隨水游移不定其一在地隨風飄泊所至  
積如丘山城郭田畝皆被壓沒國人甚苦之又有工  
鄂國地亦豐饒頗解義理自西客往來國中大都

崇奉真教其王又遣子往政邏巴習學文字講明格  
物窮理之學焉

井巴

利未亞之南有一種夷狄名曰井巴聖衆十餘萬極  
勇猛又善用兵無定居以馬及駱駝乘載遷徙所至  
即食其人及鳥獸與蛇必生命盡絕乃轉他國為南  
方諸小國之大害

福島

利未亞西北有七島福島其總名也其地甚饒凡生



人所需無所不有絕無雨而風氣滋潤易長草木百  
穀亦不煩耕種布種自生葡萄酒及白糖至多西土  
高船往來必到此島而物以為舟中之用七島中有  
一鐵島絕無泉水而生一種大樹每日設即有雲氣  
抱之釀成甘水滴下至明旦日出方雲散水歇樹下  
作數池一夜輒滿人畜皆沾復焉終古如此名曰聖  
蹟水言天主不絕人用特造此奇異之迹以養人各  
國人多盛歸以為異物

聖多默島

意勒納島

聖老楞佐島

聖多默島在利未亞之西赤道之下圍千里徑三百  
里其地濃陰多雨愈近日處雲愈重雨愈多凡在此  
島之果俱無核又有意勒納島鳥獸果實甚繁而絕  
無人居海船從小西洋至大西洋者惟泊此十餘日  
樵採漁獵備二三萬里之用而去又赤道南有聖老  
楞佐島圍二萬餘里從十七度至二十六度半人多  
黑色散處林麓無定居出琥珀象牙極廣



圖說亞墨利加卷四  
西海艾儒略增記  
東海楊廷筠彙記  
亞墨利加第四大洲總名也地分南北中有一峽相連峽南曰南亞墨利加南起墨尾蠟泥海峽南極出地五十二度北至加納達北極出地十度半西起二百八十六度東至三百五十五度峽北曰北亞墨利加南起加納達南極出地十度半北至冰海北極出地度數未詳西起一百八十度東至福島三百六十六度地方極廣平分天下之半初西土僅知有亞細亞

里長... 西亦... 國十里... 三百



歐邏巴利未亞三大洲於大地全體中止得什三餘  
什七悉云是海至百年前西國有一大臣名閣龍者  
素深於格物窮理之學又生平講習行海之法居常  
自念天主化生天地本為人生據所傳聞海多於地  
天主愛人之意恐不其然畢竟三洲之外海中尚應  
有地又慮海外有國戶教不通沉于惡俗更當遠出  
尋求廣行化誨于是天主默啓其衷一日行游西海  
嗅海中氣味忽有省悟謂此非海水之氣乃土地之  
氣也自此以西必有入烟國土矣因問諸國王資以舟

舟航糧糗器具貨財且占將卒以防寇盜珍室以備  
交易閣龍遂率衆出海展轉數月茫茫無得路既危  
險復生疾病從人咸怨欲還閣龍志意堅決只促令  
前行忽一日船上望樓中人大聲言有地矣衆共歡  
喜頌謝天主亟取道前行果至一地初時未敢登岸  
因土人未嘗航海亦但知有本處不知海外復有人  
物且彼國之舟向不用帆乍見海舶既大又駕風帆  
迅疾發大砲如雷咸相詫異或疑天神或謂海怪皆  
驚竄奔逸莫敢前舟人無計乃通偶一女子在近因



遺之美物錦衣金寶裝飾及玩好器具而縱之歸明  
日其父母同衆來觀又與之寶貨土人大悅遂欸留  
西客與地作屋以便往來閣龍命來人一半留彼一  
半還報國王致其物產其明年國王又命載百穀百果  
之種併携農師巧匠往教其地人情益喜居數年頗  
得曲折然猶滯在一隅其後又有亞墨利加者至歐  
邏巴西南海尋得赤道以南之大地即以其名名之故曰  
亞墨利加數年之後又有一人名哥尔德斯國王仍  
賜海舶命往西北尋訪復得大地在赤道以北即北

亞墨利加其地從來無馬土人莫識其狀適舟人乘  
馬登岸彼中人見之大驚以為人馬合為一體疑獸  
非獸疑人非人急奔告本處官長以達國王國王遣  
人來視亦錯愕不為人但資兩種物未一是鷄豚  
食物等云尔若人類則享此一是香花鳥羽等云尔  
若天神則享此既而嘗其食物方明是人從此往來  
不絕其中大國占歐邏巴覬遺相通西土國王亦命  
教中掌教諸士至彼勸人為善數十年未相沿惡俗  
稍之更變其國在南亞墨利加者有字露有伯西尔



有智加有金加西蠟南北相連處有宇草罩加達納  
有北亞墨利加者有墨是可有花地有新拂昂察有  
拔草老有農地有寄未利有新亞比俺有加里伏尔  
尼亞有西北諸蠻方其外有諸島總名亞墨利加島  
云  
南亞墨利加  
北亞墨利加  
南亞墨利加之西曰孛露起赤道以北三度至赤道  
以南四十一度大小數十國廣袤一萬餘里中間平

孛露

壤沃野亦一萬餘里地肥瘦不一肥者不煩耕治布  
子自能生長凡五穀百果艸木悉皆上品本地人自  
目為大地之苑圃也其鳥獸之多羽毛之麗聲音之  
美亦天下第一地出金鑛取時金土互溷別之金多于  
土故金銀最多國王宮殿皆以黃金為板飾之獨不  
產鐵兵器皆用燒木銘石今貿易相通漸知用鐵然  
至貴餘器物皆金銀銅三種為之有數國從來無而  
地中自有濕性或資水沃有樹生脂膏極香烈名拔  
尔撒摩傳諸傷損一盞一夜肌肉復合如故塗瘡不



癡以塗屍千百年不朽壤有一種異羊可當騾馬性  
甚悍強有時倒臥雖鞭策至死不起以好言慰之即  
起而走惟所使矣食物最少可絕食三四日肝生一  
物如卵可療諸病海國甚貴之天鵝鸚鵡尤多有一  
鳥名厄馬最大生曠野中長頸高足翼翎極美肅通  
身無毛不能飛足如牛蹄善奔走馬不能及卵可作  
杯罍今番舶所市龍卵即此物也產棉花甚多亦織  
為布而不甚用之專易大西洋布帛及利諾布或剪  
馬毛織為服其地江河極大有泉如脂膏常出不竭

人取燃燈或塗舟砌墻當油漆用又有一種泉水出  
於石罅總離數十步即變為石有土能燃火可當炭  
用平地山岡皆有之地震極多一郡一邑常有沉熟  
無遺者或平地突起山阜或移山至別地皆地震之  
所為也故不敢為大宮室上蓋必以薄板以備震壓  
其俗大抵無文字唇籍結繩為識或以五色狀物形  
以當字即史唇亦然算數用小石子亦精敏其文錦  
以珍寶嵌面或以金銀為環穿唇及鼻臂腿或繫金  
鈴復飾重宝夜中光照一室其國都山達萬餘里鑿

孰當作塾

至下有六字



山平谷為坦途更布石以便馭使傳命則數里一更  
三日夜可達二千里人性良善不長傲不飾詐頗似  
淳古之風因其地金銀最多任意可取故無竊盜貪  
吝亦不自知其富或反作細微無益之務以富業但  
陋俗最多近天主教中之士人往彼勸化教之經典  
昏文有談道德理義往時惡俗如殺父弑魔驅人殉  
葬等事俱不復然為善及力于諸國有捐軀不辭者  
其間亦有醜惡地土產極薄人拾虫蟻為糧以蠲回  
角截樹而臥蓋因地氣最濕又有最毒之蛇人犯之

必死其不敢下臥者恐寐時觸之也其土音各不同  
同有一正音可通万里之外凡天下方言過千里必  
須傳訛其正音能達万里之外惟是中國与字露而  
已近有一大國名巫老歌人強毅果敢善用弓矢及  
鐵杵不立文字一切政教号令皆口傳說辨論極精  
聞者最易感動凡中兵時大將戒諭兵士不過數言  
無不感激流涕願效死者他談論皆如此

伯西示  
南垂墨利加之東境有大國名伯西尔起赤道以南



二度至三十五度而止天氣融和人壽綿長亦無病  
疾他方有病不能療者至此即愈地甚肥饒多奇異  
鳥獸江河為天下最大有名有大山界字露者高甚  
飛鳥莫能過產白糖最多嘉木種之不一而蘓木更  
多亦稱為蘓木固有一獸名懶面甚猛爪如人指有  
鬚如馬腹垂着地不能行冬一月不踰百步喜食樹  
葉綠樹取之亦頽兩日下樹亦然決無法可使之速  
又有獸前羊類狸後羊類狐人是鳥耳腹下有房可  
張可合恒納其子于中欲乳方出之其地之虎餓時

百夫莫可當值其飽後一人制之有餘即犬亦可斃  
之也鬻鬻之害如此國人善射前天中的後矢破前  
管連發數矢常相接如貫無一天者俗多髀體獨婦  
人以髮蔽前後少之時鑿頤及下唇作孔以貓睛夜  
光諸寶石竅入為美婦人生子即起作務如常其夫  
則坐籌數十日服撰調養親戚俱來問候餽遺弓矢  
食物通國皆然世間風俗多有難以理通如此類者  
然人情習慣亦莫覺其非也地不產米麥不釀酒用  
柞根晒乾磨麵作餅以當餅凡物皆公用不自私土



人能居水中一二時刻復能張目明視亦有能游泳  
最捷者恒追執一大魚名都白狼而騎之以鐵鉤  
入魚目曳之東西走轉捕他魚素無君長登籍亦無  
衣冠散居聚落喜啖人肉西土常言其地缺三字王  
法文是也今已稍化頗成人理其南有銀河水  
味甘甚滑溢平地水退而地皆銀砂銀粒矣河身  
最大入海處濶數百里海中五百里一流尚為銀泉  
不入鹵味其北又有一大河名阿勒意亦名馬良溫河  
身曲折三万里未得其源兩河俱為天下第一

二、智加知地而漸周歷其地其地亦頗冷人  
南亞墨利加之南為智加即長人國也地方頗冷人  
長一丈許遍體皆毛昔時人更長大曾掘地得人齒  
濶三指長四指餘則全身可知也其人好持弓矢矢  
長六尺每握一矢插入口中至於沒羽以示勇男女  
以五色登面為文飾

### 金加西臘

南亞墨利加之北曰金加西臘其地出金銀天下稱  
首其鑛有四坑深者皆二百丈土人以牛皮造軟梯



下之役者常三万人其所得金銀国王什取其一二  
日約得課銀三万两其山麓有城名曰銀城百物俱  
貴狹銀至賤貿易用銀錢五等大者八銀小至五分  
金銀四等大者十两小者一两政邏巴自通道以來  
歲之交易所獲金銀甚多故西土之金銀漸賤而米  
穀用物漸貴識者以為後來當受多金之累然獲利  
既厚雖知不能絕也其南北地相連處名宇革單近  
赤道北十八度之下南北亞墨利加從此而通東西  
二大海從此而隔周圍五千餘里天主教未行之先

其國已預知尊敬十字聖架國俗以文身為飾

北亞墨利加

墨是

北亞墨利加國土多富饒鳥獸魚鼈極多畜類更繁  
富家畜牛嘗至五六万頭又有屠牛万餘僅取其皮  
草餘委棄去不用百年前無馬今得西國馬種野中  
生馬甚衆又最良有鷄大于鵝羽毛華彩特甚味最  
佳吻上有鼻可伸縮如象縮之僅可餘伸之可五寸  
許諸國未通時地少五穀今亦漸饒新田斗種可收



十石亦產良藥甚多其南總名新以西把尼亞內有  
大國曰墨是屬國三十境內有兩大湖甘鹹各一  
俱不通海鹹者水恒消長若海潮土人取以熬鹽其  
甘者中多鱗介之屬湖四面皆環以山山多積雪人  
烟輻輳集于山下曰都城各三十万家大率富饒安  
樂每用兵與他國相爭都國即助兵十餘万其守都  
城亦恒用三十万人但國于封城聞人言他方有大  
國土大君長輒笑而不信今所建都城周四十八里  
不在地面直從大湖中創起堅木為椿密植湖中上

加板以葺城郭宮室其堅木名則獨鹿能入水千年  
不朽城內街衢室屋又皆宏敞精絕其國王室藏極  
多所重金銀鳥羽鳥羽有奇彩者用以供神工人或  
輯鳥羽為畫光彩生動初國內不知文字今已能識  
書肆中有鬻書者矣其業大抵務農工以尊貴為長  
人面目美秀彼自言有四絕一馬二屋三街衢四相  
貌也昔年土俗事魔殺人以祭或遭災亂則以魔嫌  
以祭少故每歲輒加多至殺人二万其魔像多乎多  
頭極其險怪祭法以繯名為山真人背於上持石刀



剖取人心以擲魔面人肢體則介食之所殺人皆取  
隣國故頻年戰鬪不休今掌教士人感以天主愛人  
之心亦知事魔之謬不復祭魔殺人矣其中有一大  
山之谷野人最勇猛一可當百善走如飛馬不能及  
又善射人發一矢彼發三矢矢百發百中亦喜吟人  
肉斃人腦骨以為飾今亦漸習于善最喜得衣如高  
客衣一襲則一歲足用為之防守迨北有墨古亞  
剛不過千里地極豐饒人強力多壽生一種嘉穀一  
歲可三熟牛羊駱駝糖蜜絲布之類尤多更北有古

理巫如納地苦貧人皆露臥以漁獵為生有寡斯大  
人性善良亦以漁為業其地有山穴二泉相巖如脂  
膏一紅一墨色

花地 新拂郎察 拔草老 農地

北西墨利加之西南有花地富饒人好戰不休不尚  
文事男女皆裸體僅以木葉或獸皮蔽前後間飾以  
金銀纓絡人皆牧鹿若牧羊然亦飲其乳有新拂郎  
察往時西土拂郎察人所通故有今各地曠野亦多  
險峻稍生五穀土瘠民貧亦嗜人肉人有拔草老本



魚名也。因海中產此魚甚多，高販往他國，恒數千艘。故以魚名其地。土瘠人愚，地純沙，不生五穀。土人造魚腊，時取魚頭數萬，密布沙中，每頭種穀二三粒。後魚腐，地肥，穀生暢茂，其收穫倍於常土。又有農地，多崇山茂林，屢有異獸。人強力果敢，搏獸取皮為裘，亦以為屋。其飾以金銀，為環鉗項穿耳。近海有大河，濶五百里，窮四千里，不得其源。如中國黃河之屬。

既米蠟

新亞比俺

加里伏尔泥亞

北亞墨利加之西為既米蠟，為新亞比俺，為加里伏

尔泥亞。地勢相連，屬國俗畧同。男婦皆衣羽毛，及虎豹熊羆等裘。間以金銀飾之。其地多大山，一最大者高六七十里，廣八百里，長三四千里。山下終歲極熱，山半則溫和，至山巔極冷，頻年多雪。盛時深六七尺，雪消後一望平濤，數百里。山出泉極大，匯為大江，數處皆廣數百里。樹木茂盛，參天蔽日。松實徑數寸，子大，于常數倍。松木腐爛者，蜂輒就之，作房，蜜瑩白味美。採蜜者預次水邊，候蜂來，隨之而去，獲蜜甚多。獨少鹽，得之如至寶。相傳語之，不忍食。獅象虎豹等獸



動輒成羣皮亦甚賤雉有大者重十五六斤地多雷  
電樹木多被震壞有小鳥如雀於枯樹啄小孔千數  
每孔輒藏一粟為冬月之儲

西方諸蠻方

北亞墨利加地愈北人愈野無城郭君長文字數家  
成一羣落四周以木柵為城其俗好飲酒日以報仇  
攻殺為事即平居無事亦以鬪為事而以牛羊相賭  
凡壯男中戰則一家老弱婦女咸持齋以祈勝戰勝  
則家人迎贊斷敵人頭以築牆若欲再戰臨行其先

破嘗作砍

人輒指牆上髑髏以相勸勉其女人則破其指骨連  
為身首之飾入肉則三分之以一祭所事魔神以一  
賞戰功以一分給持齋助禱者若獲大仇則削其骨  
長二寸許鑿頤作孔以骨截入露寸許於外用表其  
頤有樹三骨者人皆敬畏之戰之時家中所有室  
物皆携而去誓不反顧以期必勝也其尚勇好殺如  
此蓋由地本富饒人家星列又無君長官府以理法  
斷其曲直故小爭競便相攻殺也此地人多力女  
人亦然每遷徙凡什物器皿糧糗子女共作一駝負



之而行上下峻山如獲平地坐則以右足為席男女  
皆以飾髮為事首飾甚多亦帶螺貝等物男女皆垂  
耳環若傷觸其耳及環則為大辱必反報之所居屋  
早隘門戶低甚以備敵也昔年極信魔邪持齋極虔  
齋時絕不言語一日僅食菽一握飲水一杯而已凡  
將以入攻戰者或將漁獵耕獲者或將喜樂宴飲者  
或忽遇仇家者輒持齋各有日一耕者祀兔與鹿求  
不傷稼獵者祭大鹿角以求多獲鹿角大者長五六  
尺徑五六寸也有大鷲鳥西國所謂鳥王者巫藏其

乾腊一具數百年矣亦以為神獵者祭之巫覡甚多  
凡祈晴雨則於衆石中尋取一石彷彿似物形者即  
以為神而祭之一日不驗即棄去別求一石偶值晴  
雨輒歸功焉歲獲新穀亦必先以供巫其禱誣如此  
近改邏巴行教士人至彼勸令敬事天主戒勿相殺  
勿食人遂翕然一變又強毅有恒心既改之後永不  
犯也俗既富足又好施予人家每作熟食置於門首  
往來者任意取之

亞墨利加諸島



兩亞墨利加之島不可勝數其大者為小以西把尼  
亞為古巴為牙賣加等氣候大抵多熱艸木開花結  
實終歲不斷產一異艸食之殺人去其汁則甚美亦  
可為糧有毒木人過其影即死手持其枝葉亦死覺  
中其毒亟沉水中可免有鳥夜張其翼則發大光可  
自照野豬猛獸縱橫魚野士人善走疾如奔馬又能  
負重若足打竭後以鍼刺股中黑血亦許則疾走如  
初取黃金一歲限定幾日先期齋戒以祈神佐又有  
一島女人善射又甚勇猛生數歲即割其右乳以便

弓矢昔有高船行近此島遇女子盪小舟來射殺高  
船二人去如飛不可追逐更有一島土人言其泉水  
甚異於日未出時往取其水洗面百遍老容可復如  
少又有一島名百而謨達無人居魔叢其上其側近  
海無風恆起大浪海船至此甚險四十年前嘗有一  
船至此被魔蒼登其舟舟中人皆驚仆獨一舵師不為  
動且詰問何物魔即應言舟中有何工作我當代汝  
舵師指授所為魔一一占言相反如今東即西命行  
則止舵師恍惚一法旋復顛倒命之舟昂疾行甚如



飛鳥海道三万里三日而至抵家言起程之期人皆不信視所寄各中日月杲然其怪異如此又有一島墨瓦蘭嘗過此島不見人物謂之曰無福島又有珊瑚島以多生珊瑚樹故名之有新為匿島甚大其勢貌似利未亞之為匿故以為名亦曰入匿向未週遠此地意其占墨瓦蠟厄相連十餘年前乃知有海船過其南見為一島經度起赤道以南一度至十二度止緯度起一百六十五至一百九十止其土風未詳

圖說墨瓦蠟厄加卷五

西海艾儒略增記 東海楊廷筠彙記  
天下第五大洲曰墨瓦蠟厄加先是閩龍諸人既已  
免得兩亞墨利加矣西土以西把尼亞之君復念地  
為圖體徂西自可達東向至亞墨利加而海道遂阻  
必有西行入海之處於是沿海船選兵師裝餼糧裝  
金寶繕甲兵命一強有力之巨名墨瓦蘭者載而往  
訪墨瓦蘭既萊國命沿亞墨利加之東遍紆迴數万  
里展轉經年歲亦茫然未識津涯人情厭斲輒思返



國墨尾蘭懼功用弗成無以復命按劍下令舟中曰  
有言歸國者斬於是舟人震懼賈勇前進已及亞墨  
利加之界忽得海峽直千餘里海南大地又復悅一  
乾坤墨尾蘭率衆巡行間濶前進祇見平原濤蕩杳  
無涯際入夜則燐火星流游漫山谷而色因命為火  
地而地方或以鸚鵡名別者以其所產有鸚鵡亦此  
大地之一隅也其後追厥所自謂墨尾蘭實同此區  
因以其名命之曰墨尾蠟尼加云墨尾蘭既渝此峽  
還入大平大海自西復東業知大地已適其半竟直

祇亞細亞馬路古界度小西洋越利未亞大浪山而  
北折遵海以還報本國遙遠大地一週四過赤道之  
下歷地三十餘里從古船海之績未有若斯盛者  
因名其舟為勝船言戰勝風濤之險而矣巡方偉功  
也其人物風俗山川畜產占夫鳥獸魚貝無傳說  
即南極度數道里遠近幾何皆推步未周不漫述後  
或有詳之者

各墨尾蠟尼加後

鄒子謂九州之外復有九州夫越裳氏固不在禹貢職



習

方之內者則譚天之言信矣乃論者謂其罔大不經  
噫何未不廣也漆園氏謂六合之內論而不議六合  
之外存而不論今按五州之說則凡孺地球之上在  
函蓋之下窮照墜之所至無內無外夫固已存而論  
論而議矣獨墨瓦蠟泥加一州則墨瓦蘭初涉其境  
未能為圖大抵其地盡在南方北抵大爪哇小爪哇  
海東亞墨利加海西利未亞海其人物土產政治風

圖說四海總說卷六

西海艾儒略增說

東海楊廷筠彙記

造物主之化成天地也四行包裹以漸而堅凝故火  
最居上而火包氣包水土則居于下焉是環地面  
皆水也然玄黃始判本為生又水土未分從何立余  
造物主於是別地為厚深而水行于地中為平土  
各得什五所瀦曰川曰湖曰海川則流湖則聚海則  
潮川與湖不過水之支流而海則衆流之所鍾稱百  
谷王焉故說水必詳於海有二焉海在國之中國包



德海入尔马泥海大海北高海皆在地中可附地中海  
海島

海島之大者附載各國之後其小者不下千方難以  
殫述大率在亞細亞者蘇門答臘日本淳泥最大在  
歐羅巴者諸厄利亞最大在利未亞者聖老楞佐島  
最大在亞墨利加者新西把尼亞最大在墨瓦蠟  
尼加者新為匿亞最大而大平海中則有七千四百  
四十島此外有石礁或見水面或隱水中之者船  
極畏之又有沙渚船值之則陷此時盡棄船中重貨

雖百方金錢所不恤棄潮至方得脫之否則斷無出  
理

海族

海中族類不可勝窮自鱗介而外凡陸地之走獸如  
虎狼犬豕之屬海中多有相似者今聊據船行所見  
述一二以新聽聞魚之族一名把勒亞身長數十丈  
首有二大孔噴水上出勢若懸河每遇海船則昂首  
注水船中頃刻水滿船沉遇之者亟以盛酒鉅木矐  
投之連吞數矐則俛首而逝淺處得之熬油可數千



。網而下脫海豚  
二字

斤一魚名斯得白長二十五丈其性最良善能保護  
人或漁人為惡魚所困此魚輒往闕解漁人之困焉  
故彼國法禁人捕之一名薄里波其色能隨物而變  
如附土則如土色附石則石色一名仁魚西晉記此  
魚嘗負一小兒登岸偶以鬻觸傷兒之死魚不勝悲  
痛亦觸石死西國取海豚嘗藉仁魚為招每呼仁魚  
入網即入海豚亦与之俱俟豚入盡復呼仁魚出網  
而悉羅矣一名釵魚其嘴長丈許有齒刻如鋸猛而  
多力能占把勒魚鯨海水皆紅此魚輒勝以嘴觸船

則破海船甚畏之一魚甚大長十餘丈濶丈餘目大  
二尺頭高八尺其口在腹下有三十二齒皆徑尺  
頤骨亦長五六尺迅風起嘗衝至海涯一魚甚大且  
有力海船嘗遇之其魚竟以頭尾抱船兩頭舟人欲  
擊之恐一動則舟必覆惟跪祈天主湏臾解去一如  
鱷魚名曰刺尾而多長尾堅鱗甲刀箭不能入足有  
利爪鋸牙滿口性甚獯恣入水食魚登陸人畜無所  
擇百魚遠近皆避其行甚遲小魚百種常隨之以  
避他魚之吞啗也其生子初如鵝卵後漸長以至二



丈每吐涎于地人畜踐之即仆因就食之凡物開口皆  
動下類此魚獨動上齧口中亦無舌冬月則不食物  
人見之却走必逐而食之人返逐之彼亦却走其目  
入水則鈍出水極明見人遠則哭之近則啞之故西  
國稱假慈悲者為刺尾而多哭獨有三物能制之一  
為仁魚蓋此魚通身鱗甲惟腹下有軟處仁魚鬚甚  
利能刺殺之一為乙苟滿氣屬也其大如猫善以泥  
塗身令滑俟此魚開口輒入腹啗其五臟而出又能  
破壞其卵一為雜腹蘭香草也此魚喜食蜜養蜂家

四周種雜腹蘭即不敢入有名落斯馬長四丈許足  
短居海底穿穴水面皮甚堅用刀刺之不可入額有  
二角如鉤寐時則以角搗石尽一日不醒有海魚海  
獸大如海島者嘗有西船就一海島纜舟登岸行游  
半晌又復在岸造作火食漸次登舟解維不幾里忽  
聞海中起大聲回視向所登之島已没方知是一魚  
背也有獸形體稍方其骨軟脆有翼能鼓大風以覆  
海舟其形亦大如島又有一獸二手二足氣力極甚  
遇海船輒顛倒播弄之多遭沒溺西船稱為海魔惡



之甚也其小者有飛魚僅尺許能掠水面而飛又有  
白角兒魚善窺飛魚之影伺其所向先至其所開口  
待吹恒相追數十里飛魚急輒上人舟為人得之舟  
人以鷄羽或白練飄揚水面上着利鉤白角兒認為  
飛魚躍起吞之便為舟人所獲又有介屬之魚僅尺  
許有殼而六足多有皮如欲他徙則豎羊殼當舟張  
足皮當帆乘風而行名航魚有蟹大踰丈許其殼以  
箱人首人首立斷以其殼覆地如矮屋然可容人臥  
又有海馬其骨堅白而瑩淨文理細如絲髮可為念

三斷下脫籍命  
人括之斷七字

珠等物復有海女上體真是女人下體則為魚形亦  
以其骨為念珠等物可止下血二者皆魚骨中上品  
各國甚貴重之海鳥有二種其一宿島中者日常飛  
颺海面海舶遇之則可占海島遠近其一木生長於  
海中不知登岸舶上欲取之則以皮布水面以鉤着  
餌置皮上鳥就食之輒可鉤至若釣魚然又有鳥能  
捕魚者身生皮囊如網入水張魚而出人因取之又  
有極異者為海人有二種其一通體皆人鬚眉畢具  
持手指略相連如鳥爪西海曾捕得之進於國王上



之言不應占之飲食不嘗王以為不可狎獲縱之海  
轉盼視人鼓掌大笑而去二百年前西洋唱蘭達地  
曾於海中獲一女人占之食輒食亦嘗為人役使且  
活多年見十字聖架亦能起敬俯伏但不能言其一  
身有肉皮下垂至地如衣袍服者然但着體而生不  
可脫卸也二者俱可登岸數日不死但不識其性情  
莫測其族類又不知其在海宅于何所似人非人良  
可怪

海產

海產以明珠為貴則意蘭最上土人取海中蚌置日  
中晒之俟其口自開然後取珠則珠色鮮白光瑩有  
大如鷄子者光耀數里南海皆剖蚌出珠故珠色黯  
々無光有珊瑚島其下多出珊瑚初在海中色綠而  
質柔軟上生白子土人以鐵網取之水中便堅有紅  
黑白三色紅色者堅而密白色者鬆脆不堪用大  
浪山之東北有暗礁水涸礁出悉是珊瑚之屬猶睛  
寶石各處不乏小西洋更多琥珀則歐邏巴波羅尼  
垂有之沿海三千里皆是蓋為風浪所湧堆積此地



土人取為器物龍涎香黑人國占伯西兒兩海最多  
曾有大塊重千餘斤者望之如島然每為風浪潄泊  
於岸諸魚獸並喜食之他狀前已具論海水本皆  
鹽味然亦有不做煎熬自凝為鹽塊者近忽魯謨斯  
處有山五色相间亦純是鹽土人鑿山石鑿以為器  
貯食物則不頌和鹽蓋其器已足鹽自生鹹味也又  
有海樹太平海內淺處生州一望如林葱菁可愛

中興海狀

地心最為重濁水附于地到處純其重心故地形圓

而水勢亦圓隔數百里水面便如橋梁遠望者不可  
見頭登梳望之乃見其前或夷或險而海中夷險各  
處不同惟太平海極淺亘古至今無大風浪大西洋  
極深々十餘里從大西洋至大明海四十五度以南  
其風常有定候至四十五度以北風色便錯亂不常  
其尤異者在大明東南一隅常有異風變亂凌雜儻  
忽更二十四向海船惟任風而飄風水又各異道如  
前為南風水必北行倏轉為北風而水勢尚未趨南  
舟莫適從因至摧破至小西洋海潮極高大又極迅



急平地頃刻湧數百里海中大船及蛟龍魚鱉之屬  
嘗乘潮勢滂入山中不可出歐羅巴新曾蟬利未亞  
大浪山亦時起風浪甚險急至滿刺加海無風倏起  
波浪又不全海皆然惟里許一處以次勇與後浪將  
起前浪已息矣海上雖多有風獨利未亞海近為匿  
亞之地當赤道下者常苦無風又天氣酷熱船如至  
此食物俱壞人易生疾海深不得下破船大不能用  
櫓海水暗流及潮湧帆船至淺處壞者多在於此海  
水味鹹中有火性又勢常激盪故不成冰至北海則

一本若作有是也

半年無日氣候極寒而冰故曰冰海之船為堅冰所  
阻直須守至冰解方得去又若冰山海中冰塊為風  
所擊堆疊成山海船觸之定為齧粉矣赤道之下則  
終歲常熱食物水酒至此色味皆變過之即復如常  
凡海中之色大率都綠惟東西二紅海其色淡紅或  
云海底珊瑚所映而然亦非本色又近小西洋一處  
入夜則海水通明如火西儒常親見而異之持器汲  
起滿器俱火光又滴入掌中光亦瑩然可玩後來漸  
次消滅



海船

海船百種不止約有三等其小者僅容數十人專用  
以傳信不以載物其舟腹空虛可容自上達下僅  
留一孔四圍點水不漏下鎮以石使舟底常就下一  
遇風濤不習水者入舟腹中密閉其孔復塗以瀝  
青使水不進其操舟者則綑縛其身于橋桅任水飄  
蕩因其腹中空虛永不沉溺船底又有鎮石亦不翻  
覆俟浪平舟人自解縛運舟萬無一失一日可行千  
里中者可容數百人自小西洋以達廣東則用此船

其大者上下八層最下一層鎮以沙石千餘石使船  
不傾側震盪全籍此沙石二三層載貨物食用之物  
海中最難得水須裝淡水千餘大桶以足千人一年  
之用他物稱是其上近地平板一層則船內中下人  
居之或裝細軟切用等物地平板之外則處其中百  
步以為揚帆習武遊戲作劇之地前後各建屋四層  
以為尊貴者之居中有甬道可通頭尾之復建水閣  
為納涼之處以待貴者之遊息船兩傍列大銃數十  
門以備不虞其鍊彈有三十餘斤重者上下前後有



風帆十餘道桅之大者長十四丈帆濶八丈水手二  
三百人將卒銳士三四百人客商數百有船總管一  
人是西國貴官國王所命以掌一船之事有賞罰生  
殺之權又有船師三人曆師二人船師專掌候風使  
帆整理器用吹掌号頭指使夫役探試淺水礁石以  
定趨避曆師專掌窺測天文晷則測日夜則測星用  
海圖量取度数以識險易以知道里又有官醫主一  
船之疾病亦有市肆貿易食物大船不畏風浪獨畏  
山礁淺沙又畏火船上火禁極嚴蓋千人之命攸係然

其起程但候風色未嘗選擇時日亦未嘗有大失也

### 海道

儒略輩從歐羅巴各國起程遠近不一水陸各異大  
都一年之內皆聚于邊海波爾杜毛爾國里西波亞  
都城候西高官船春祭入大洋從福島之北過夏至  
線在赤道北二十三度半踰赤道而南此處北極已  
沒南極漸高又過冬至線在赤道南二十三度半越  
大浪山見南極高三十四餘度又逆轉冬至線過黑人  
國老楞佐島峽界中又踰赤道至小西洋南印度臥



亞城在赤道北十六度風有順逆大率亦一年之內  
可抵小西洋至此則海中多島道險窄難行矣乃換  
中船亦乘春月而行抵則意蘭經榜葛刺海從蘓門  
答臘與滿刺加之中又經新加步峽迤北過占城暹  
邏界閱三年方抵中國嶺南廣州府從西達中國之  
路也若從東而來自以西把尼亞地中海過巴爾德  
峽往亞墨利加之界有二道或從墨尾蠟尼加峽出  
大平海或從新川西把尼亞泊舟從陸路出字露  
海過馬路古呂宗等島至大明海以達廣州然某輩皆

從西而來不由東道西未之路經九千里也行海登  
夜無停有山島可記者則指山島而行至大洋中常  
万里無山島則用羅經以審方其審方之法全在海  
圖量取度数即知海船行至某處離某處若干里瞭  
如指掌百不失一







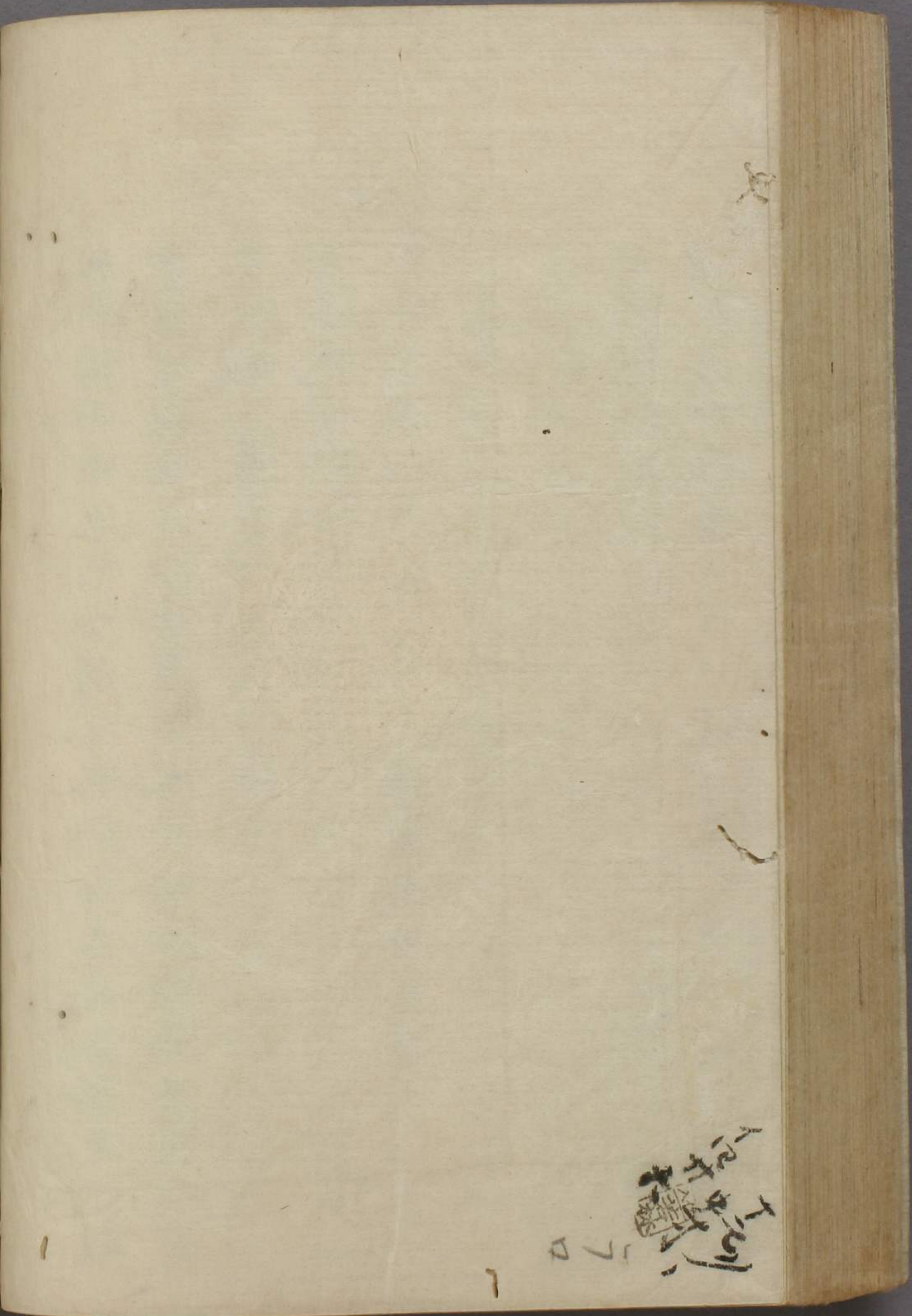
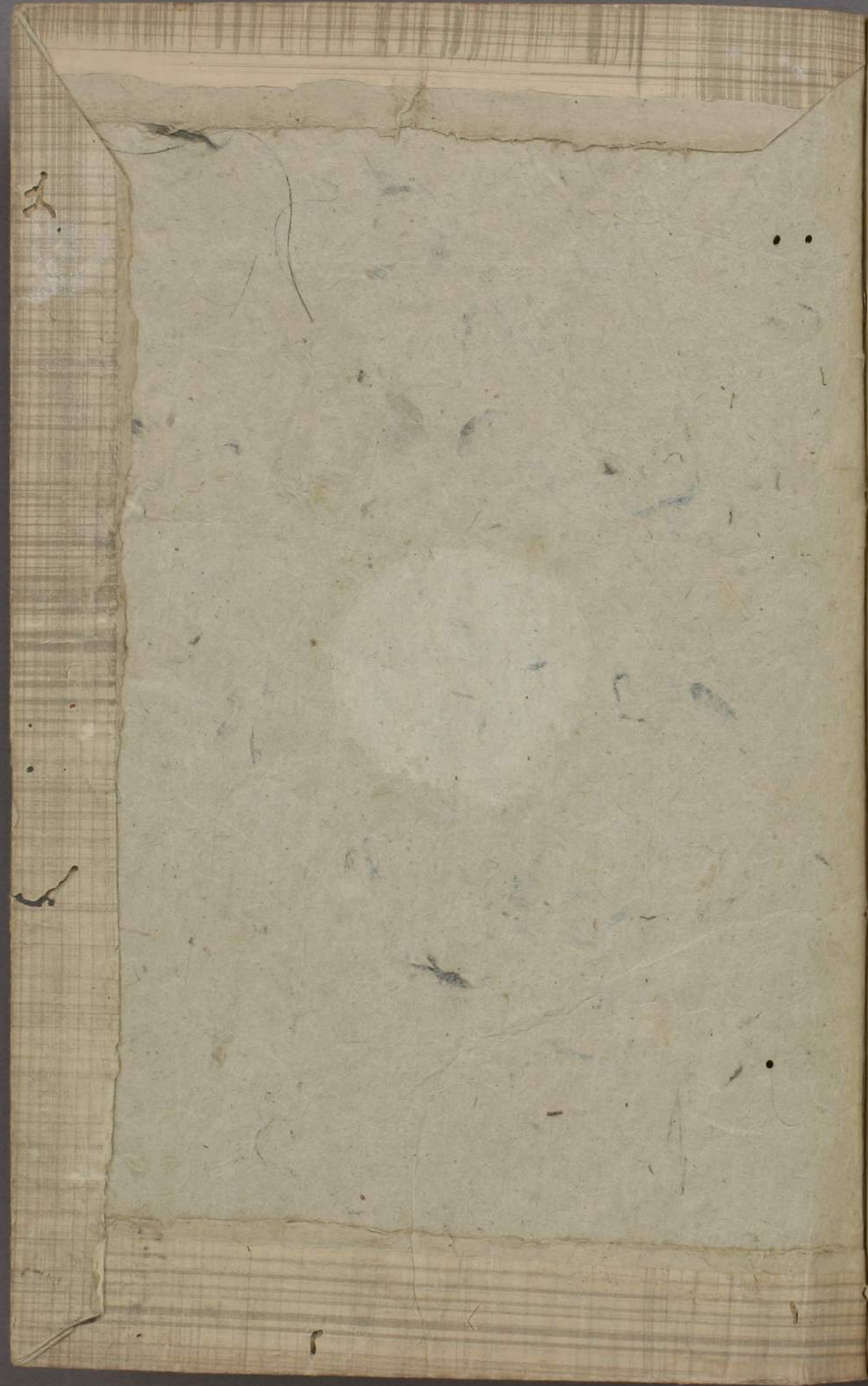
聞夫是以周游山海苟有生齒所在雖食人之國不  
避諸艱以樂就焉但此猶其大略云尔善說者是記者  
當思盈天地間生之不已必非偶然從然大造良屬  
有意欲令人見形而下者既如是萬變無窮非一人  
耳目可悉則形而上者有無窮奧義妙境非人心  
思之所及浸假而由象識心中心性求之天載即一  
事一物也皆可以醒寤吾人寓形宇內聊如大倉之  
一粟造物者登育萬有悉用此供我啟翼我德我其  
宜何如以仰答之故觀奇器則知良工之苦心目名  
畫則憶國手之巧心閱外紀則念大造生成之宏賜  
是皆不役志于物而直探本原諸名碩先生茲記著  
其說惓々善誘深意其在斯乎

進賢熊士旂題









Handwritten text in the bottom right corner of the right page, including the number '72' and some illegible characters.



