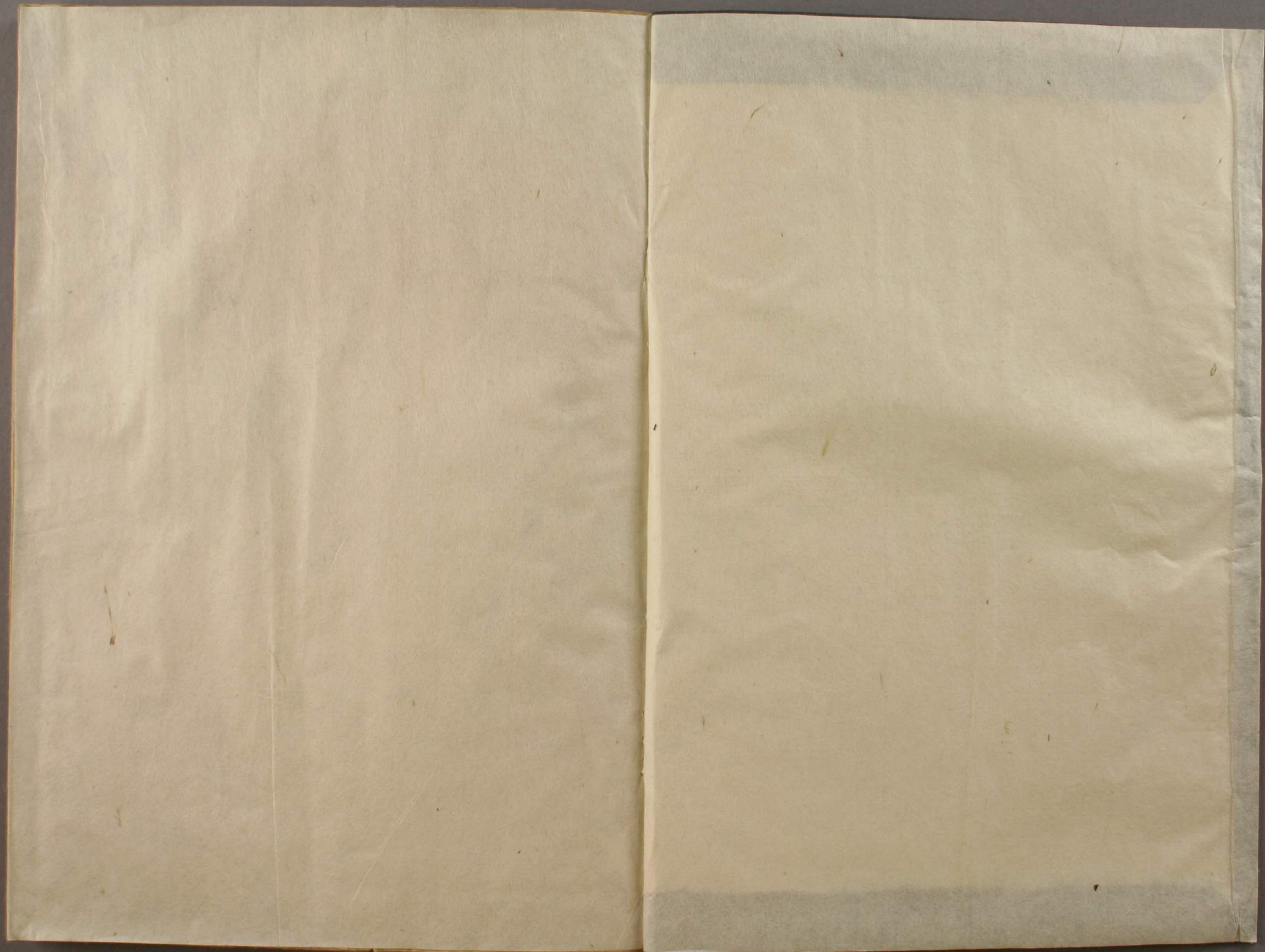


洋学文庫  
文庫 8  
C 475





艦  
法  
一  
簣

惣目録

先勝之卷

守備 一

戦法 二

船製 三

陰晴風潮 四

船隊

登港

船管

天官候

後戦之卷

主戦

客戦

夜戦

火船

全

法令

稱載

五

制号

別專

不死船

不折楫

楯

竹束

乘組

大船

大鏡

町間

艦法一覽序



夫水戰者尤不得已也。故可常設不得已之  
法而待不得已之時也。

二ノ卷

戰法大意ノ条下

口傳曰初ノ一句。舟軍ハ別シテ好マサルヲ明ス。元来軍ト云モノ好  
サルモノ也。ナセト云ニ人ヲ殺シ国ヲ亡シ。万人ノナケキ憂トナル者ナハ  
好テ用コヘキモノニハアラサル之也。ニ我國郡ヲヒロクセントテ万人ノナケキ  
ヲカヘリニサルハ夫遠ニソムケルナリ。畢竟乱ヲ治メ国民ヲ救ヒ助メ為  
暴逆ノ君ヲ誅伐スルモアル。湯武ノ桀紂ヲ討テヘルカ如シ。コレ不得已  
也。老子曰居則責左用兵則責右兵者不祥之器不得已而用之  
恬淡为上又三略ニモ夫兵者不祥之器天道惡之不得已而用  
之トアリ。范蠡亦為山器ト云テ。イマイマシキモノナカラ。不得已ハ用  
ナリ易繫辭傳ニモ黄帝剋木為舟剋木為楫舟楫之利以濟不  
通トアリテ黄帝貨狄共鼓ノ二臣ニ命シテ舟ヲ作ラシ。鳥江ヲワシ



蚩尤ヲ伐テ天下ヲ平治セラレタリ舟ナケレハ不能シ素盞鳴  
尊モ舟ハ浮室也ト云。清少納言モ船ハ遠而近者也ト云ハ用ニ此ヨ  
ツテハ至テ便利調汰ナレトコレヲ軍サニ用ヒテハ甚不便利イカント云  
先風潮ヲ傳子ハ進退ナラス進退ナラセバイカサル良將名士モ其術施ス  
一能ハス又風波ノ為ニ沈没セラレテイマダ戦ハサル以前ニ空シク死シタト  
ニ沈没セラレス凡風波ツヨケレハ舟ニエヒテ働ナラス又敵ニ打破ラレ或ハ  
ヤカルハ忽船中覆トナル又戦士ノ外ニ舟扱ヒノ人々モ其難多ク其上  
セバキ船中得道具モ思マニワカハシズシテ作廻ヨキフツモナシ故ニ敵ハ  
舟ニテ出ル味方ハ陸ニ在テ戦ニ利アリ已ニ楠ノ詞トテ記セシモ七  
卷ニ委シ宮ニラサム密不詳七卷ノ各備前水野家ニアルナリ異國ニ渡海多キコニ舟軍アリトイハレ  
本朝ニハ舟軍スヘキ地アラヌ四國九國ノ海ニテ先代ニ雖有合戦塔  
愚時改也敵舟ニルナラハ海ニタヨハセ上ント欲セハ疾是ヲ可撃トテ  
作者ノ真偽ハ知レサレト其理ニ於テ至極セリサレハ古ヨリ舟軍ハ好  
トト見タリサテ遠キ古ヲ尋ルニ神武帝ノ長脚彦日本武尊ノ東  
夷神切后皇ノ三韓皆軍兵ヲワタセシノミニテ海上ニテ戦アリト聞  
ル又推古天皇ノ寸三韓ヨリ鉄人来リ九國中國テナヤマセシヲ豫列

河野ノ先祖益新謀ヲ以陸上ケ討シト其後朱雀天皇天慶二年純友  
反セシ時モ賊船ヲハ嶋多ノ洋ニテ焼打ニセラレタリコト皆舟軍ハ好  
マサル工之然ニ後鳥羽院ノ御時備中水シマ或ハ長ガ加檀ノ浦ニテ  
源平ノ舟軍サアリ其理イカントヨリ平家勢ヒラトロ上陸ニ居ヲナ  
シカタク已ムコトヲ不得ノ海上ニサケタルハステヲキタリ自滅スルカ  
又ハ異國ヘワタルノ外ハナカルヘシサレト三種ノ神宝ノ海失トナラシ  
恐レ早ク取り返シ奉ランカタメ範頼義経ニ命シテ討シメラレタシハ  
已ムコトヲ得スレテ舟ニテ追討セラレシナランコレ水戦者己コトヲ得サル  
コヘンナリ又其後後宇多院弘安四年蒙古ノ船數千犯シ来リ日本  
危カリシカ俄ニ大津起テフキヤアレリコレ神風ノシワサニ其比云アリ  
シトナリソレマテハ内宮外宮ノ外宮号ナカリシニ其功ニ因テ格別ニ凡ノ  
神ニモ官号ヲ玉ハリ凡宮ト唱ヒナリ又後醍醐帝ノ御時尊氏九州  
ヨリ攻上ラレ処々ニテ水上ノ小セリ合アリ其後後奈良帝ノ御時藝  
而嚴嶋ニ陶尾張守晴賢ヲ退治ノ一戦モ利家ニヨキ舟軍者ナク  
海賊衆村上掃部ヲ頼マレ海上ノ小攻合アリ直ニ同家ヘカヘラシ  
世々舟奉行タリ近クハ享保ノ比南蠻ノ黒舟来リ筑前長門小

倉ノ三家ニ命セラレテ打拂アリ右ノ外ニモ先年ハ海賊衆トテ管長沼  
九鬼小濱河野嶋固鳥久留鳥等ノ海賊ノ方便ヲ以テ小攻合ハ度  
々アリタルヲナシト船戰ト稱スヘキハ源平ノ時ハカリノリコト水戦ハ尤  
已ムヲ得サルノ證ナリタトハ<sup>守備条下</sup>今將軍家ノ命アウテ通ル敵ヲ  
折止カ或ハ異國ヨリ犯シ来リシヲ出テ打拂ヘトアルカ又ハ四國九州ノ  
コトキ島國ニ控起リ天下ノ敵セントスルヲ行キ向テ退治セヨトアルカコ  
シラノ類ノコトキ<sup>地理ト時宜ニ</sup>曰テハ批ナク水上ノ攻合ニ及フモアルヘケ  
レハ其備ナクテハ叶ハサルナリ今ノコトキ昇平再ヒテ戈ノ動クハアルマシケ  
レト常々弓鉄ヲ習ハシムルカ如ク水上ニモ亦常ニ止ムヲ得ヌメ用ルル  
ノ法ヲ設ケテキ已ラ得ヌメ用ルル時ヲ待タズンハアルベカラズ然ハ其  
法ハイカバメヨキムト云

古人曰船軍之法比陸軍之法乃可用之水戰

用舟船陸戰用騎車一定之制也

傳云コレハ吳王<sup>蓋廬</sup>伍子胥ニ舟軍ノコトヲ問ヒタル寸ノ答ニ

越絶書ニ見ユマノ趣意ハ舟軍ノ仕方ト云テ別ニアルトニテハナク只  
陸軍ノ法ヲ舟ニ叶フヤウヲ取マハシ用ルマテノコトニテ水上ニテハ舟船  
ヲ用イ陸上ニテハ車騎ヲ用ルノチカニテ軍サノ仕方ハ陸ニテモ遠キ國  
ハ車ノ上馬ノ上カラ互ニ弓ヲ射合近ク成テハ劍戰相迫テハ組方ト  
云ヤウニアリ又水上ニテモ其通互ニ舟ヨリ何ヨリカワルトナク一定ノ制  
トニ然レハ舟軍ノ法ヲ直ニ用ル陸軍ノ法ト云テアルヘキニ比ソ用コト云  
趣意有ラシ比ハ技也ト注メハカリ合セ比ハ見テヨキヲ取ノ意アリイカ  
ントナレハ舟ハ汎潮ヲ得サレハ進退ナラズ又下リ立テモナラザレト車ヤ  
馬ハ其ウレイナシスレバ陸ニテハカウナシト舟ニテハナラストソコヲ  
ハカリ合セク<sup>先テ</sup>先テヨキニ叶フヤウニ用ルルノ議ノ法ニモ擇善而  
從曰比トアリコノ比ノ字其意ナリ

雖然軍器與世變戰法亦與時移漢車戰虜  
和騎戰媿是理勢之當然也

口傳曰日本ニテモ古ハ戰方具コレヤカナルヲナシハアラニテモ左モアル

べし然ルニ軍器世ト変テ槍始リ鉄炮ヲタリテハ陸戦モ馬上ハ損  
アルコヘ歩戦トナリ備立モ大ニカワリタリ其後鉄炮イヨク盛ニ  
行ハシ其徳スグレタルヲ以テ 神君モ後ハ士ノ槍ヲ合スル短トメ鉄炮  
ノ次ニ直ニ士備ヲヲキ其次ニ長柄ヲカシタリスレハ 神君御一生ノ  
間ニテモ又此シ差ヒタリ然ルニ是迄理堂門ニ奉ヒテ大筒ヲ制セラシ  
其時今ノコトク盛ニアリタレバ又々大ニカワルヘキ軍器変テ後陸  
戦ハタビタカア<sup>リ</sup>其カワリ目モ見エタレト水軍ハアマリナキヲ以テ其カ  
ワリ目見エサルナリ然レモ理ヲ以テ推ス寸ハ遠ク敵船ヲ打碎キ船中  
塵土トナルノ良器アルニコレヲ不用ノ水島ノユトキキキ軍スル愚將アル  
ヘキヤ水法モ亦変スヘキ 日本ハ右ノ通アチラニテモ古ハ至テ手スル  
キヲ以テ車ニノリ出其車ニハ馬ヲ四足ツケテ牽ヤセ左右ノ馬ヲ驂馬ト  
云ニ足アルコヘ兩驂ト云又ソレヨリ内ニモ二足アリ兩服ト云都台四足ニ大  
將ハ車ノ中央ニ居テ右ニカ者ヲノセ戈ヲ以テ敵ヲフセガセ左ニ御者了  
リテ右ノ驂馬ノ右ノ手綱ト左ノ驂馬ノ左ノ手綱トヲハ車ニクハリ付ク  
六筋ヲ御者取テ馬ヲツマヒ車ヲヒカシメ外ニ歩者七十一人添テ車ノ  
守護ニ都合七十五人如以ノ平夷ノ地ニテ戦ニ居タリシハ甚マタルキコ

後ニ歩戦トナリ近世鉄炮始リシヨリ南蛮ノアタリハ素肌ニナリシトニ  
和漢氏ニ如此変シタルハウ<sup>リ</sup>タルニハアラズ理諾ト時勢トノシカラ  
シムルナレハ古也子<sup>ノ</sup>昏カ教タルモ其マ、今ノ引アテニハナシカダキ也

是故方今論戦則陸戦難而水戦易論兵則  
水兵難而陸兵易故雖比法於陸而不練兵  
於水則焉可得善水战乎

口傳ニ云右ニ云ハシ如ク戦法変シタルコヘ昔仕ヤス<sup>ル</sup>カリシ陸戦カムツ  
カシクナリ昔カシカリシ水戦仕易クナリタリイカントナレハ古戦ハ甚  
コルヤカニシテタトハ今角力闘鶏ヲ觀ルユトク人ノ戦ヲワキヨリハ手ヲ空メ  
見物シアリタルト見エタリ古昔ニモ今日モ一日戦ヒクヲシフ或ハイ  
フハツベキ氏見ヘサリケリナト書テアリ然ルニ近世ニハ備ヲ以テ備  
ヲ打ト云ヤウニ成テ沙合ト云フ出未<sup>レ</sup>成<sup>レ</sup>シノ沙合ニテ勝ツベクモマケ  
トナリ又マケベキヲモ勝ト云ヤウニ勝負台至テ速ニ至テハムシキ



ナリ故ニ天下命目ナル國々原ノ大戦サヘ辰ノ刻ニ始テ未ノ刻ニ早  
勝敗分レタリ古ニクヲフシハ甚タムツカシクナリタリノサント今モシ水  
戦アリタラハ右トハチガニ定テ互ニ遠ク大筒ヲ打合セ毎ヲヤフリ  
塵ニスルノ至ニナルベキナレバ敵ヨリモ其方ノ鉄炮大キク數モ亦多アリ  
タラハ敵ノイマダ得ウタザル処ヲ折又敵ノナ艘メクマニ味方ヨリハ  
ニミナ艘モメガルレハ此ツカズメ勝敗分ルヘシ然ル寸ハレテ虚実ヲハ  
カルニモ不及サキ又凡潮ヲエラブニモ及マシク備立ト云フモナラ只玉葉  
洞沢メ大筒タタク設ケラキ堅大ナル舟サヘアレハ勝ハ得ラル、コレイテチ  
ツメノ勝負ニモ及カマレリ古ニクヲブレバ甚仕ヨキニコレ陸戦難メ水  
戦易所所以サテ又兵ノ上ヲ論スレハ陸上ハ働自由ニテカアル者ハ力ヲ  
ツクニ業アルモノハ業ヲツクシテ思マニ働クナレト水上ハ丈夫トチガニ  
一爪波ニナヤマサレテ精力モヨリ立働クモ自由ナラズ概テ中烟ニム  
セニカアルモノモカヲツクス一能ス業アルモノモ業ツクス一叶ハズ何カラ何  
マテ不便利ニテ陸兵ニクヲブレハ甚ムツカシキニコレ水兵難メ陸兵易  
キ所以今ヲ以テ論ズルニ陸軍ノ法ニ此ト計ハ云カタランカニ  
戰法変レタルカ故ニタトニ陸軍ノ法ニ此ニ用ニト欲トモ其法ヲアツ

カフノ兵波凡ニナヤミ手足不立舟底ヘノミカサナリ入ル如クニテハイカニ  
結構ナル大銃大船ノ良命一ノ又孔明ノ如キ右將アリ氏イカニ水戦  
ヲヨクニ勝ヲ制ルノナルベキヤコレ兵ヲ水ニ子ルハ古今ノ変ナキ所モロ  
レマテハ水陸軍法古今相違アルヲ論セリ

蓋水法之流傳于備前者凡七家全管和漢  
尊船九鬼野島一品是也

口傳云コレヨリ以下竹書ヲアラハスノ趣意ヲ述フサテ世ニ舟軍法ト  
唱ルモノ右ノ外長沼流宗徳流河野流向井流竹中流小濱流  
ナト云ヘルモノアリト傳エサレト皆海賊流ニテ野島管ノトノ如ク小  
攻合ヲ記シタルモノト聞、本藩ニ流傳スルモノハ只右ノ七家ニ其内全  
流ハ本藩安田茂兵衛重次ヨリ起テ其子三郎兵衛一重ニ至テ成リ  
菅流ハ大岡御船奉行菅平右衛門道長家傳和漢流ハ因州  
浪人植木權太夫唐ノ船軍法ト日本ノ舟軍法ト併セアモ立先  
ニ尊船流ハ肥前平戸ノ産ニテ柏浦家ニ仕タル藤田猪右エ門信

久長崎ニ於テ阿蘭陀ノ達儀司流山ト云ル者ヨリウケ得タリ九鬼  
流ハ九鬼長門守殿ノ家傳野島流ハ野島能登久留島掃部因  
嶋新藏人等海賊働セシ方便ヲ奉ニメアモ立タル村上家ノ傳ハ品  
流ト云ルモ野島ノ極秘ニテ毛利家村上一字一家ヲ出サルノ書ト云

予雖有私淑而略聞其傳未能窮其理也於  
是年撮要於此揀領於彼間亦竊加己意集  
記終成兩冊子或以為起九層之基地乎但  
為子孫覆一簣而已因名曰艦法一簣若  
曰欲廣之於世則固非予志也文化乙亥秋九

月退結敬人自識

口傳云私淑トハ著シタル人ヨリノ直傳ニアラスメ他人ヲ歴テウケタルヲ  
云ヘリ右七流ヲ私淑ハ大略其傳ヲハウケ傳ハタレトイマタ其理ヲ  
キハムクスヲ得サルカ故マダ段々ノ外ニヨキヲモアルケレト先ツ今  
水軍ニ用ヒラルヘシト思フ要用ナル処ノミヒロヒトリ或ハ綱領トモ  
ナルベシヲウミトリ又尚々ニハ及ハスヲナカラ内々ワカテ簡ヲモ加  
集メ記シタル処ワガカウスキニ冊トナリタルニ九層ノ九ハ陽ノ極數ニテ  
孫子ノ九天九地書經論語ノ九似其外九原或ハ九方八十十  
トノ九ト同ク數ノ一ニ用レハ上ニナキタクノ數トナリ高サニ用レハ  
コレ亦カギリナキ高サナルニ層ハカサナルトヨシテ九層ノ臺ト云ハ  
九重ノ臺ニテ高サウテナシ臺址ハ土臺篋ハ土籠ニテフゴノルイニ  
右ノ通カキアウメタルバマコトニワガカノコトニテモシクハ高サ臺ヲ  
作ル為ノフゴ一ツノ地取ノ足レニモナランカト子孫ノ為ニ地取ノシ  
ラヘラレカケラクマテノ故ニ方一モコレヲ世々ニ廣メンカ為ナト云  
ハレテハ甚迷惑ナリ

退結散人者備前之士也稱示林九郎

太夫圓

艦法一簣先勝之卷

艦ハ陣舟也法ハ則也一簣ハ一ツノゴ也備藩之士小林九郎  
太夫退結先生備前七家ノ船軍法ヲ集記メ子孫ノ爲ニ  
臺ヲ作ル之一簣ナランコトヲ要シ船軍法前後ニ卷十六章ヲ  
撰補シメ艦法一簣ト名ク元ヨリ天下ニ公ニセントノ意ニアラス吾徒  
志アル者ハ示與セラルル処ノ法也第一ニ自國守禦ノ法ヲアゲテナル  
次戰之大方上道ル

前段ニ有 全流ハ本藩安田茂兵衛重次ヨリ起テ其子三郎兵衛一重ニ至  
テ成リ菅流ハ大岡御船奉行菅平右門道長家傳和漢流  
ハ因列浪人植木大唐土ノ舟軍法ト日本ノ舟軍法ト混セテ  
立タル也尊船流ハ肥前平戸ノ産ニ松浦家ニ仕タル藤田  
精右門信久長崎ニ於テ阿蘭陀ノ連儀ヲ流山ト云ル者ヨリウケ  
得タリ九鬼流ハ九鬼長門守殿ノ家傳野島流ハ野島能登  
九百崎掃部因富新藏人等海賊村上家ノ傳也一品流  
ト云ハ野島ノ極秘ニモ利家村上一字一家ヲ出サル言也トイヘリ

一仙臺ノ人海国兵談ノ夏

一兵講釈ト不云談ト云

口傳云コノ巻ヲ先勝ト名付テ後ノ巻ヲ後戦ト名付タルハ  
孫子ニ所謂勝兵ハ者先勝而後ニ求戦ノ意ナリ故ニ初巻ニ  
ハ手前ノ用ヲ重トシテ海濱ノ守備其外舟各械等ノ利害  
得失ヲ論シ後ノ巻ニ至テ戰ヲ論セリ 器械ハズテ道具ナリ  
海防問答ニ云海防ノ一ハ因テ立ル大計中ノ一夏ニシテ夷賊ノ  
窺フ不窺ト云フニ因テ舉設スルノ廢損スルノト云フハ每キナリ  
故孫子云ク其未ラウラテ待テナシカバ以テ待テアルヲ特ムト敵ノ  
未ラサルハ必定ト知ナカラ萬一未リタルキノ手当ラズテ豫備ト  
云其備アルヲ以テ戸一夷賊俄ニ起リテ龍來未ルアリモ狼  
狽スルヲ静暇ニノ餘地アル夏云云打見ユテ近未イギリス  
ヲラシタアメリカカロシナリト再往来スルキ作別段守備ヲ設  
ル有ヘカラズ海防ノ令ノ起厚トスヘキハ北天武巻ニ筑紫國ハ元ヨリ

對馬國ヲ云  
○文藝英録ニ於島居  
海中地近新羅若  
有急者何ヲ備  
不慮ハ

成邊賊ノ難也其峻城深澁臨海守者豈為内賊耶ト見エタリ  
然レモ守備モ全ク嚴重ト過ルハ怠惰イナキテ亦实用ニアラサルモ  
也分ノ限ルヲ以テ限リナキ海辺ヲ永久防戍セシテ其度ナキ片ハ  
連続セサルモノ也シカイル由ハ日本後記亦ニ新四維船亦余艘西  
海中ニ五嶋シタリシキ且准舊例ニ志護要害之状皆管内長  
門石見出雲等國訖者所奏消息既是大事虛實ノ狀續  
須言上而久移年月遂無取申又要害之國必發人兵亦  
疲警備解却之事期於何日恒言其由不得更怠又  
量事勢不定為虞恒令停出雲石見長門等國護要害事  
云見エタシハ宜長崎浦賀其餘前々ヨリ有リ未リタル衛固ノ地ハ  
尚定番ヲ嚴重ニナスキ一勿論ナレモ其餘ニ定番ノ地ヲ任カシテハ國力ヲ  
費シテ不好ト也ソハ後化十三云天下所苦軍事興造作也停此  
兩事百姓安之見ユタシハナリ其上日本海ハ勝レテ浪凡暴ク蒙  
乃一難海ニテ西洋ノ人モ兼テ懼由具遠淺ノ海ニテ異賊ノ巨船  
容易近クナラヌト云ハ寔ニ天授ノ險國ト云モノ故  
新々ニ舉テ設ル不及ナリ

守備

口傳云海アル国ハ何ホト敵国遠クトモイツ不意ヲ任カケ来ルヘ  
リモ知レサセバイワ何レヨリ来テモ手ヲツクフナキヤウニ其用  
心手當ノ

シカタヲ論ス

詰曰攻而必取者攻其所不守也守而必固者守其所不攻

虚実ノ編

口傳云語ハ孫子也敵ニ国ヲ攻トラルハ何カラ起ルソナレハ守備行  
トカズ処アル故也人敵未テ攻ルトイハ攻取一ノアタハサルハ其攻  
マレキト思フ処マテ守ル故也城ノ守リヤウアリ国境ニハ国境ノ  
守リヤウアリ海辺ニハ海辺ノ守リヤウアリコレヨリ以下海辺ノ  
守リヤウヲ論ス

故ニ善攻者ハ敵其守ル所ヲ知ラス善守ル者ハ敵其攻ル所ヲ

知ラストツイテ日本ニテモワヤ嚴重ニ防禦カ行届タト美ハ外冠  
モ来ルマレキト是レ攻メサル処ヲ守ルカ故レ仍テ正準 按ルニ海防ノ  
元ハ海岸ヲ嚴重ニ守ル事ナルヘカラス只國王將軍 諸侯ノ智仁  
勇力ニテ礼養ヲ守リ武事ヲ勤ルルニ當ナルニアルヘキトイカ程海  
辺ニ軍器剛兵軍船大銃臺遠候ナトイカナルノ備ニ是クモ軍制  
未熟ニシテ兵士將官仁義ニ不服ノ軍ニテハ智謀アラニ外寇ハ勿ク攻  
入レキテ也亦海辺ニ一夫モ不守トイハ仁義和合ノ兵ニテ且幕軍路ニ  
不怠ノ国爪ト聞カハ智謀深カラシ異賊ハ妄リニ上陸スヘカラサル也然レニ  
世ノ武学ハ只業前ノ防禦ノ心ヲ疑ラシメタルハ上部ノ防禦示シテ  
真々ノ海防策ニアルト知レシ是守備ノ不届ノ基ニ攻テ必又取  
ル者ハ其守ラサルヲ攻ルノ說トスヘキト既ニ島津家琉球ヲ攻取  
ト欲ヌ然レニ是ヲ密頭兵船軍器ヲ用意ス琉球ノ商人ハ薩兵ニ来リ  
有レ者共飯テ是ヲ告ク琉球國王駭テ海辺ニ備ヲ設ク日海上  
穩ニ成リタル時薩兵ノ舟若ク集メ戰船ニ乗セ旗目ヲ發シ  
金鼓耳ヲ知シ次第ニ船進退既ニ海岸一里ヨリ及フト自是船ヲ急  
ニ不進一日ニ五丁七丁程ヲ測リ進ム船數日ニ多ク成リ軍兵益

盛也琉球国ノ兵尽メテ守ル薩品精銳ノ兵六八別船ニ乗リ遠東  
西ヨリ廻リ琉球国ノ背ヨリ夜ニ訪シ船ヲ漕舟俄ニ陸ニ登ル琉球ノ  
兵ハ初ニ向シ薩品ノ大軍ヲ防シト國中ノ兵一處ニ集リタルヲ見テ他  
皆空隙ト成テ守兵ナリ薩品兵皆易ク陸ニ登ル琉球前後ニ敵ヲ  
受テ大ニ潰敗シテ永ク薩品ノ属國ト成ル

故海国之要、在慎邊禦也。遠敵之龍來、未也千里而不勞、無甚於水矣。

口傳云右ニ云如クナルコト也。又其備ナクテハ不叶ナリサレト海ナキ國ハ只隣敵ノ防ノミニテシカモ敵ノ来ルヘキ道第一定リモアツテ其用心手當ナシ易ケレト。海ナル國ハ五百里隔ツテモ七百里隔テタリ氏イツイツレヨリラソニ来ルモ知レサレハ其手當マズ、忘リガタキ也。赤林小平カ江ノ日本橋ヨリ唐河前陀迄境ナキハ水路ナリトイタルカ如ク清女納言ノ舟ハ遠ク而近者也トイヘルコトク大船ニテ凡ヲ得来ルニミテハ數百里ヲモ物ノ數トセサルニ日本人船ノ業ハ不案内トイハル口長

門下関ヨリ大坂迄海上百五十里全アリ其処ヲ一昼夜ニ来ル船アリ是高賣ノ物ヲ告ル船ニシテ僅ニ十人乗リナリト云ケリ其船造様但利ケルストイヘリ又武品ヲ薩品ノ三日ニ通ル潮道有リト云ケリ先年細心歳一件却テ薩品ハ早ク来レト云テ既ニ義經ノ提品ヨリ屋島ヲ籠衆ハシモ。平日ナラハ三日モカレキヲ。大凡ニ任マワツカ半時ガリニワタサレシ也日本ニテハ千石以上ヲ大船ト唱レ氏。唐ノ舟ニタクラハレハ少シ其小キ舟サエ江ノ前マテ。海路ニ百里ニコエタルヲ。シカモ舟足深ク入レテ。五六七八日ニワタリ行フハマ、アル。荷足ヨキ位ニシ。ワヨキ凡ニモノリタラハマタマ早クコカルベシ。然レ唐ノ舟ハ堅大ニノイカナル瓜皮ヲモイトハズ長崎ヨリ南京ノ日本道三百四十里。北京ノ五百四十里ナルヲ。イト易クワタリ来リ蘭船ノ年々時ヲタガズ来テ交代セシニテ案ニ知ル。又レハ又トニ數百里隔リタル。隣國同然ニシテ。シカモ此ノ方ヨリ容易ク行フナラサレハ猶以彼ノ値シモ知レガタク不意ニ逢フモ計カタケシハ其備ナクテハ叶ハサルナリ。已ニ太閤ノ朝鮮ノ兵ヲワタサシ勝利アリシモ全ク彼ノ邊御ニ怠リアツテ容易ク兵ヲアケ陸戰ニ及ビ故ニト古人モ談傳タリ。コ攻其所不守故也。サハアレト又地勢ニモヨルヘキナレハ一概ニモ論

カタシイカント云ニ中国第ニテハ西ニハ下ノ関ニワタリ。三里ノ狭戸アリ  
又南ニテハ佐賀ノ関ニワタリ七里ノ瀬戸東ニ紀州阿州ノサカイ此  
ニケ所ノ外カワテ通路ナシスレバトヒソコヲノリコヘタリ凡アトヲタハシ  
テハ帰ルベキ道ナシ又アトヨリツキ来ルモナラサレバ彼モ容易ニハ  
来ルマシク只恐レキハ東西南北ノ海濱也

兵衛ハ昔物ノ名  
秘書兵衛ト書ニ  
本他家所持

△不測ハミロラモトメカラ  
サレバハカツクアル内

兵衛曰軍行不測之内莫難于水軍行  
不測之用莫妙于水矣神明之在乎其人  
如源公之襲屋嶋小西行长二坂ヲ出テ釜山海ヲ襲フノ類也豐公之使討朝鮮皆  
是因水也故海国之主如坐漏船之中伏燒  
屋之下矣語曰進而不可禦者衡其虛  
也不可不慎也

口傳云兵衛ハ書ノ名ニコノ趣意ハ行軍スル内ニカ子テ思イ設ケヌ一ニ  
出合フハ数アル其數々ノ内ニモ海ヤ川コキアタリ舟筏モナリ其  
深クメカチワタリニモナラヌホトナシギナルハマタト外ニハナキ一  
ナトアリテワタリテ見シハマハシハ十日ニ十日モカルヘキヲ居ナカラニメ  
二日三日ニモユカルユ又用ニ立ニナレハ又水ヨリ妙ナルモノ外ニハナキ  
サレドコレヲ用ニ立ルハ其人ニアリテ水ニアラサルハ先ワ一通リハ右ノ  
趣意ナレトコハ不意ヲ仕カタルハ水ホド妙ナルモノハナキト云ハシガ  
為ノ前ヲキニ先ツ水ヨリナシキナルモノハナイト云カケタルモノハサテ  
コレヲ神明ニスルトハ敵カ水ヲ防ノ便トナシ守リニ怠リアルヲ其地ニ  
至ラスレテ神トスノ如ク明ニ知リスマレテ手段ヲ以テ其水ヲワタリ  
不意ヲ仕カケテ見レバ不意ノ内水ホト結構ナ妙ナルモノ外ニハナシサレ  
ト大將悪ケレハ水カ用ヲナサルノミナラス却テ士卒ヲ水ヲ行キア  
タラセナンギサセルヲアレバスレハ水ヲ妙ニツカフハ其人ニアルニテ  
大將ニヨルハ余リニ公ノ敵ヲウタレシモ水ニヨリテ其意ヲ知リ  
水ニ因テ遠キヲモリタサレバミナコレ水ニヨルハサレトタレ  
モ出まらんニアラヌコレニ公ノ妙用ハスレハ海國ノ主ハマコトニ

アカハノ舟ノ中ヤケル家ノ下ニ居ル如クシテモ防キニ油断ワナラサ  
ルナリニニ又孫子ノ語ヲ引タルハ奈端ニ云ク攻而必取者ハ攻  
其所不守也ヲ結テ以下ニ其守リヤウヲ述シカガ也

是以海国常設海將慎邊禦禦排赤地是ラ常ニ假改ニ期ニ定ハテ設テタル極テ致ラセリ

海濱藏戍兵于漢夫出銃夫于櫓夫繫艀  
艦于粵港卜地而設砲坐相攸而上遠  
候因險而築枝城度道而置中壁善  
本城之通路使隣將之報告定火船覆  
伏之計為水柵地機之設各守其地  
而可待變也

口傳云海国ハ古ノリケナルコト以下ニ云如ク常ニ用ノ心手當ナレヲ  
カズメハ不叶也サレハ異國ヲウケタル海濱ノ国々ハ其海濱  
ハ長短并防方ノ便不便ヲ考ヘ海將ノ人数ヲ知リ高ハ高下ヲツ  
リ合セ海邊ヲノコラズウケモタセタトハ郭ヲ守ルニ虎口ノワキニ  
大身ヲオキ間々ニハ小身ヲカク如ク海濱ヲ郭トシ其意ヲ以  
テ守ラシムベキニシカレ郭ハ狹ク海濱ハ廣ケレハ郭ヲ持ツ如ク  
嚴密ニコソナラサレ其意ヲ合テナスコトハナシ易キニ孫子所謂  
備前則後寬備後則前寬備左則右寬備右則  
左寬備無所不備トドコモ手厚ノ備ノコトハナラサレド地利ハ兵之  
助也トアウテ其方ヨリ防クニ利アル土地或ハ舟ノ付テカタキ処舟ハ  
付ケヨクテモ上リカタキ処又上リテモ舟ノ付テカタキ処舟ハ  
不自由ナル地コレヲハ次メウカクヨスルモノニモアラズサレド攻具  
所不守ラ道理ガハ中々全ノ守リヲ闕クコトナラサレ凡小人  
数ニテモ持タルニサテ其上リカタキト云ハイカナル地理ソト云ニタト  
舟ハウケヨリテモ嶮ニメ登リガタキタトモ易ニメ上ラレテ人  
ノサバケ又所モアリタトモ人数ハサハケテモ水薪之類持クメク



居リカタキ処モアリ尉緋子ノ云ハル百里之海不能飲一天三尺之  
泉足止三軍ノ渴トサレハソコヲトクト吟味セヌメハ上ラ又人セユ  
レ地利者兵之助也ト云所<sup>以</sup>其<sup>上</sup>上ラセテ<sup>又</sup>又<sup>ハ</sup>ハ<sup>ル</sup>水  
ヲモナクモ又ナクニカタキ処ニハ毒ヲ入<sup>レ</sup>或ハ薑汁ナド入<sup>レ</sup>オキ扱  
又山木ヲ伐リ拂<sup>キ</sup>ヤキ拂<sup>フ</sup>テハケ山トナシ遠ク大筒ノカルヤウニ  
ナシ或ハ水柵ナト施シ種々ト其設ケナシヲクコエコソヨキ上リ  
場ト云処至<sup>リ</sup>ヤ<sup>キ</sup>モ<sup>ノ</sup>也扱海將ハ海手引精ノ大将ノ家老  
番頭ヲ用<sup>ユ</sup>右ニ云<sup>ル</sup>如ク海濱ノ長短地勢ニ因テ知り高ノ多  
クニ<sup>亦</sup>人数ヲ極メ知行所ノ其<sup>邊</sup>ニワリツケ各取手ヲ  
竹葉<sup>ヲ</sup>コレニ住居セシメ備前<sup>ニ</sup>テ<sup>云</sup>天城<sup>地</sup>伊賀<sup>等</sup>ノ如ク  
ス<sup>レ</sup>ト<sup>ニ</sup>サテ<sup>成</sup>兵<sup>ト</sup>守<sup>ノ</sup>兵<sup>ニ</sup>テ<sup>別</sup>海將ノ<sup>家</sup>表<sup>長</sup>支<sup>配</sup>也<sup>コ</sup>  
シモ海陸ノ成<sup>リ</sup>ナシハ武軍ノイトマニハカリスナドリサセテ山海ニナシセ  
獲物ヲハ己カ有<sup>ト</sup>メ武器ヲ<sup>從</sup>西<sup>復</sup>サセ扱又百姓ヲハ軍役  
加子<sup>等</sup>ニツカ<sup>フ</sup>コ<sup>ノ</sup>農業<sup>ノ</sup>トマニコレ又漢<sup>極</sup>サセテ山海ニナ  
レサセテヲケハ加子ノ内ヨリ足<sup>怪</sup>モ出サシ足<sup>怪</sup>ノ内ヨリ加子<sup>ニ</sup>出  
サル<sup>レ</sup>ラ<sup>九</sup>品<sup>ヲ</sup>タ<sup>リ</sup>ニテハ加子足<sup>怪</sup>ト云足<sup>怪</sup>加子<sup>ノ</sup>内ヨリコレ出

銃夫<sup>ヲ</sup>櫓<sup>夫</sup>ト云<sup>ニ</sup>如<sup>ク</sup>ナシオケハ足<sup>怪</sup>カ毎ヲモヨクツカニ加子<sup>カ</sup>鉄  
炮ヲモヨクウツコエ海陸<sup>ノ</sup>ツカハル小人<sup>ノ</sup>数ニテ<sup>当</sup>心<sup>ニ</sup>毎ヲ<sup>ノ</sup>出<sup>ス</sup>トモ  
凡<sup>假</sup>ヲモイハス毎<sup>ニ</sup>モエハ<sup>レ</sup>他<sup>ノ</sup>々々櫓手ヲスルコエ漢<sup>ノ</sup>ノモナク  
ユト<sup>ニ</sup>其<sup>地</sup>ノ百姓ヲ軍役<sup>ニ</sup>ツカ<sup>フ</sup>コエ海陸<sup>ノ</sup>地理<sup>ニ</sup>モ委<sup>ク</sup>急<sup>ニ</sup>先  
時<sup>手</sup>モヨクマハリ至<sup>テ</sup>作<sup>回</sup>直<sup>キ</sup>入<sup>サ</sup>テ<sup>艦</sup>艦<sup>ハ</sup>二字<sup>ノ</sup>内<sup>ノ</sup>クサノ舟  
ト訓<sup>ス</sup>艦<sup>ハ</sup>傍<sup>ノ</sup>家<sup>ノ</sup>字<sup>ニ</sup>テ<sup>ラ</sup>ホ<sup>ニ</sup>カ<sup>フ</sup>ラ<sup>セ</sup>ル<sup>ノ</sup>軍<sup>船</sup>ハ惣<sup>ク</sup>ル<sup>ル</sup>  
楯<sup>ニ</sup>テ<sup>ラ</sup>ホ<sup>ニ</sup>ト<sup>ム</sup>故<sup>也</sup>又<sup>艦</sup>艦<sup>ノ</sup>字<sup>ニ</sup>テ<sup>ツ</sup>ク<sup>ノ</sup>意<sup>舟</sup>ノ女<sup>首</sup>先<sup>ヲ</sup>  
尖<sup>ラ</sup>セ<sup>鉄</sup>ニ<sup>テ</sup>堅<sup>ク</sup>包<sup>ミ</sup>敵<sup>船</sup>ヲ<sup>ツ</sup>ク<sup>コ</sup>エ<sup>シ</sup>俗<sup>ニ</sup>レ<sup>ヨ</sup>シ<sup>ト</sup>云<sup>島</sup>港<sup>ハ</sup>  
二字<sup>ノ</sup>内<sup>ニ</sup>ナ<sup>ト</sup>訓<sup>ス</sup>船<sup>ヲ</sup>入<sup>レ</sup>ヲ<sup>場</sup>所<sup>ノ</sup>一<sup>ノ</sup>ワ<sup>ケ</sup>テ<sup>云</sup>ハ<sup>島</sup>島<sup>ハ</sup>大<sup>ニ</sup>ナ<sup>ト</sup>  
港<sup>ハ</sup>小<sup>ニ</sup>ナ<sup>ト</sup>也<sup>扱</sup>又<sup>艦</sup>艦<sup>ハ</sup>常<sup>ニ</sup>大<sup>心</sup>同<sup>ラ</sup>仕<sup>カ</sup>ケ<sup>玉</sup>菜<sup>其</sup>外<sup>軍</sup>  
番<sup>マ</sup>テ<sup>モ</sup>ツ<sup>ミ</sup>入<sup>楯</sup>ヲ<sup>モ</sup>ツ<sup>ケ</sup>平<sup>日</sup>ハ<sup>兩</sup>路<sup>ヲ</sup>イ<sup>ト</sup>ヲ<sup>為</sup>外<sup>ト</sup>マ<sup>ハ</sup>リ<sup>ヤ</sup>  
ハ<sup>浪</sup>帝<sup>ト</sup>マ<sup>ナ</sup>ド<sup>テ</sup>レ<sup>ト</sup>ミ<sup>兵</sup>糧<sup>マ</sup>テ<sup>ノ</sup>ミ<sup>入</sup>レ<sup>ヲ</sup>キ<sup>人</sup>サ<sup>ノ</sup>レ<sup>ハ</sup>何<sup>ワ</sup>  
ニ<sup>テ</sup>モ<sup>ノ</sup>リ<sup>出</sup>サ<sup>レ</sup>ヤ<sup>リ</sup>ニ<sup>ナ</sup>シ<sup>港</sup>ニ<sup>ツ</sup>ナ<sup>キ</sup>ラ<sup>キ</sup>番<sup>人</sup>ヲ<sup>ハ</sup>足<sup>怪</sup>番<sup>処</sup>ヲ<sup>ツ</sup>  
ト<sup>ム</sup>ル<sup>如</sup>ク<sup>晝</sup>夜<sup>ハ</sup>一<sup>兩</sup>人<sup>ヲ</sup>ツ<sup>メ</sup>サ<sup>セ</sup>共<sup>番</sup>ノ仕<sup>方</sup>モ<sup>人</sup>数<sup>全</sup>計<sup>入</sup>ラ<sup>ウ</sup>  
サル<sup>ヤ</sup>ウ<sup>ニ</sup>一<sup>下</sup>番<sup>ニ</sup>ニ<sup>三</sup>艘<sup>ホ</sup>ト<sup>ツ</sup>ク<sup>ウ</sup>ケ<sup>モ</sup>タ<sup>セ</sup>多<sup>ク</sup>百姓<sup>ヲ</sup>マ<sup>ツ</sup>リ<sup>番</sup>  
レ<sup>テ</sup>シ<sup>ケ</sup>ク<sup>マ</sup>ハ<sup>ラ</sup>ス<sup>ヤ</sup>ウ<sup>ニ</sup>レ<sup>テ</sup>モ<sup>シ</sup>ラ<sup>櫓</sup>夫<sup>ノ</sup>平<sup>日</sup>ノ役<sup>ト</sup>ス<sup>序</sup>



墩檣六何し遠眼鏡  
アリテ射船侵襲  
ヨリ畫六檣相ヲ夜  
燧ヲ燃ヌル賊船迫リ  
近ワリ里程ヲ以テ檣ヲ  
季クルノ制ヲ定メテハ  
炸子煙ハ檣筒ヲ發ス  
衆ヲ撃ツスルニ三四ノ  
序アリテ檣ヲ燃テ  
復檣ヲ誤ルハカラス又  
賊船ノヨリテ防キ方也  
以テ六内海ノ備ヲ論ス  
万ニ一和国同土ノ船戰  
モアラハ  
此格ヲ用ユベキナリ

能飛渡知何  
為リ浪ニ笠ヲ穿  
風又吹萬里  
倍厚猶不能禦  
俸而破浪一衣  
帶水必俸之不  
能渡其亦跡  
大ニ  
海軍水兵モ特ニ  
カラス射ニ取ルハ  
彼カ能ラズ  
ニテサレテ登ナ  
キモ也

又都下設船將二員便司官船部下有隊  
長指麾使軍師造船令藏舟園令船長  
以下之輩各同其陣一常修治舟船器  
減審海路之難易檢舉港之利害為

推兵之備而可待變也及主將之率兵出  
耳水上無有大戰之理何有主將之率兵出故以  
率主將者皆其意也諒者具察之  
則一人  
先行一人隨行先行者在先鋒隨行者在  
將陣各司船政矣語曰攻其無備矣不可不察也

口傳云此段ハ内海備  
内海トハ四圍カカ  
ヨリ内ヲ云フ  
タトニ内海ニ近キ外海  
内海マテ入リ来ル馬  
將モヨモアルマシサ  
レハ其手當ヲナシラ  
クニモ及  
ハサレト其アルマイ  
ト思フ処マテノ備ヲ  
ナシラクガ守具所不  
攻  
也ニモカナシ又外ト  
海ノ諸候或ハ海將ナ  
ドヨリ擧船ヲヨリ来  
ル  
モアルベケレハ城下  
ニモ其手當ナクテハ  
叶ハサルニ右内海ハ  
又波凡モカルケレハ  
園舟ヲ用ルカ便ニ故  
ニ城下ニモ丈々ノ  
役人アリテ常ニ其備  
ヲナシラク也サテ船  
將ハ船奉行  
御上ノ舟ヲ司ル其組  
下ニアル隊長組頭也  
指麾便引

廻也軍師ハ船軍者造船令ハ船作事奉行蔵舟園令ハ  
船入奉行船長ハ船頭其以下ハ掇取夫倉者加子等也右  
役人等有テメリ君カ役吏ヲ司リ舟々具軍器等  
ヲモ修復シ海路港ノ趣ヲ吟味シ力事ヨクヲサナトノ  
右ノ内指麾使ハ浦辺ノ舟ヲモ引ウケル故軍師ト  
ハカリテ海將ヨリヨイ来ラハカヤウ諸侯ヨリナラハカヤウト  
援船ノ手當内海ノ備マテモヨクシトノテ変ヲ待キ  
ト也シカシ水上ハ大戦ナキトシハ主將ノ兵船ヲヒテ出テ  
マフコハナキコナカラコシヲ去サレバ戦法格立サルコエカリニア  
ケテオクセサレハモシ主將ノ出玉トモアレハ船奉行二人ノ  
内一人ト先行メ先手ニ居リ一人ハ隨行メ旗本ニ居リ二人  
氏陸渾ニ大目附ノ見廻リスル如ク先行ノ一人ハ先手諸  
船ヲ引ウケ旗本ノ一人ハ旗本服備ニテモ引ウケ諸シマリ  
ヲナシ其外船ニツクテ計ライ何事モ引ウケ也サテ  
又海手ハ舟奉行ノ持口ナレハ平日ニテモ何ソ立不レハ  
一番カケメ取治メテハ叶ハサルコエ一人ハ速ニ出一人ハアトニ  
イキリテ盛り出ラヌル役ナレハニ秋ナクテハ叶ハサル也又諸モ孫  
子也トカリ油断大敵ニテ用心手當サレナレバ容易  
ニ攻犯スルハナラサル不戦メカテル也孫子所謂不戦  
而屈人之兵善者也ト右ニ段々云ル如クナレバ力ヲ船  
軍出於一將之本トハ云也海國之主ハユヲヨク常ニ察  
知シ玉ハズメハ不可也

張紙之分

正月五  
二月六  
三月七  
四月八  
五月九  
六月十  
七月十一  
八月十二  
九月一  
十月二  
十一月三  
十二月四

正月子ノ時  
辰則辰劍先向  
子丑寅卯

7

戰法大意

口傳云此段水戰ノ仕方大意ヲ述テ舟軍法終行スルニハ  
先ツ最初ニ古ノ戰法ハカヤウ今ノ戰法ハカヤウトソコヲ  
ヨク會得セスメハ其道理吞込ガタキ故ニ先其大意ノ  
引クリテ述ヘテク

古人曰今之於古也猶古之於後世矣今之  
於後世也亦猶今之於古也戰法亦然

口傳云猶今之於古也マテハ管子春秋ノ語也聖人ノ道  
コソ万古不易ニテイワマテモカワラサレト其全ノ一ハ皆時ト  
ウワリカワレルニサレト同シカワル内ニモ理ヲメニテカワルト又  
時ハ勢ニテカワルトアリトハ破軍ヲクルニ古ハ四ツ去テ月ノ  
數ニテ合テ居タリシカ今ハ五ツ去テ子バ合サルニコレ理ヲメニテ  
カワレルニ又ワカニ百年余リナル繪本ニ上下着シワキサシ

サテ三味線ニケル因アリ今カクノ如クハナラザルニコレ時ノ勢ニテ  
カワレルニ此語ノ趣意ハ今ノ夏ヲ古ヘ引アテ見ルハナラ古ノワラ  
今ヘ引アテルト同ク今ノ夏ヲ後世ヘ引アテルモ亦ナラ今ノワラ  
後世ヘ引アテルモ亦ナラ今ノワラ古ヘ引アテルト同シトシヤト  
云フニテ戰法モ亦其通り理ヲメニテカワレルニ備立テモ  
銃炮弓長柄ト次チセシガ

東照官モ後ハ銃砲ノ次士其長柄トシ玉ヘリ今ハ大同盛ナレハ  
マタ敵合十四五丁ニモナラザル内大同數十挺立類ニ折立  
ヘシコレハ小同始ル比マテハ半履死何ホトカアルヘキヤ一方  
如此ト若シ一方ナササレハ其損アケテ云ヘカラスコレイヤ氏カヘ  
子ハナラザルニコレ戰法モ理ヲメニテカハルニ舟軍ハアマリナキ  
ナレハ古今引アテテ論スルハナレカケレト陸戰ニ比メ論ス  
ハ定メテ大同ナキ以前トハカワレルニ故ニ戰法ノ一モ一概ニハ論  
シカタレトカリ則ニ入レテ則ララレヘ則ラハナレテ則ニ叶フカ  
戰法傳授ノ極意ニ練翁ノ説ニ後ハ兵ハ説道也ト云ヘルモ  
其意ナリ然ルニ軍ノ法ヲ字フモノコレハ何流ニハセヌ

ナド、ソコニ泥ムハ則ニカ、  
ワルニ拙馬心ノ甚シ

故以今云之則古之水戰者鬪船力以小船  
勝小船以多船勝寡船矣今之水戰者  
戰銃力以大銃勝小銃以多銃勝寡銃矣  
是故大銃起而戰法變戰法變而陣形革也

口傳云右云ハコトクナル故一概ニハ論シテキカメケレト先ツ  
今ヲ以テ論メ見レハ古銃炮ナキ以前ニハ船ト船ト打合せ  
大船ヨリハ小船ヲ押沈メ或ハカサヨリ石ナドヲトシカケサテ  
又小船ニハ女子先ヲトガセ銃ニテ包ミ大船ノ侮バラフヲキ  
メキ或ハ胴突捧ヲ以テ水キワラ折ヌキ又ハ大船一艘ハ數  
船ヲウテリナド射合大船ノスキマヲ伺ヒノリ折ナドスル

ト事ナリナルト見ヘタリコレ鬪船力也然ル寸ハ小固ニ以テ大ニ敵ス  
カラズ寡方ハ固ニ以テ衆ニ敵スベカラズトノ道理ニテ小船ハ大船ニ履  
又大船同士ニテモ多船ハ寡船ニカワ理ヘ今トテモカワテ船力ヲ  
鬪シメスト云ニハアラサレト大銃出テ来テ遠ク船ヲ打破リ船中  
塵下ナクノ葉カナハル故大同年ヲ數十艘並ヘ遠ク頻ニ折立タラハ  
船ヲ戦ハシムルノ場ニ及バズメ大銃炮台ニテ先ハ勝敗方ルヘシ  
スレハ今ノ船戦ハ銃力ヲ戦ハシムルニ是亦小ハ大ニ敵スベカラザルニテ  
玉目大キナレバヨク遠ク殺シヨク堅キヲ破ルコト一廿目ハ五百目  
ニ勝五百目ハ三百目ニ勝ト同ジ玉目ニテモ百挺ハ十挺ニ勝十挺ハ  
五挺ニ勝ノ理ヘスレバ大銃出テ来テ後ハ戦法モ大ニカワリ又  
シイテ備立ト云フモノナクトカク玉ノヨリカヤウニ船ヲノリ廻スニ利  
アルユヘ備方モ古トハカワル理ナリ

夫戎船狄船之巨大也守之如城故攻之亦  
如城也蓋攻之術莫便於水莫利於水也

一船忽沈而千人自溺。夫千丈之堤以蟻  
蟻之穴潰。以大銃洞其底。滿船是水。鉛  
丸之小。其德不亦大乎哉。大銃之所不及  
大以焚之。一船終燬而萬船反。夫百  
尺之室以突隙之烟。焚火船之德。  
吁不亦奇乎哉。

口傳云異國船ノ内ニモ段々大小モアレドオロシヤラランダ毎ハ  
甚大キクメ長サニサ五六間ヨリ三四十間ニモ至リ深サキ三四  
丈モアルヨモ其作り方凡ツニ尺角ヨリモマダフトキバンノ至テ  
堅弁木ヲ重子上ケウラヲモテヨリハチキリヲ入レ中へモホゾアツ

テ本ト合セ其合セ目へハコレモウラヲモテヨリチヤニ或ハナマリ  
ナドナカレコシテアカ入ラヤウニシソトヲハシツクイニテ又リ其堅  
一實ニ石ノ如レトイカナル凡被ニモイトハズ人モ其中ニ居ケル實ニ  
鉄壁ノ如シ夫故如此ノ大船ヲバカラニテモ海城トイヘルヨシ是之  
ヲ守ルハ城ヲ守ルカ如キ之ヲ攻ルニモ亦カノ一貫目以上ノ城クツ  
シト云ル大冑ニ強策ヲコシテ打カ或ハヤクヨリ外ハアルマシキスレハ  
是レ之ヲ攻ルニモ亦猶城ノ如クスルニ在城ヲ攻ルノ術數モアル内水  
上ニ居テ水ニ溺レシメ火莫ヲワレユキヤクヲナレハコレニ趣ルノ便利ノ  
アルマシクコトニ一船練ニヤケレハ萬船一以トナリ一船忽沈メハ船中  
塵土ナリマシテ彼ニ大船ノ計ナケレハ吾レ勝ヲ得ニテラ必定ニ  
千丈之堤百丈之室ノ古語韓非子ノ突隙ハカマドニアル烟出ル也

如是則堅甲利兵不足以頼。巨舶厚壁  
不足以禦。是舍小利取大利之術。而水  
戰之所最要也。古人不謂乎。顧小利



大利之殘也

口傳云右ニ云ヘル如クナレハタトニキタニサ子ノ甲胃ヲ着シイカ  
ホドヨキ劔戦持来ルモ少シモ頼ニナルマレク又イカナル大船ニ  
何ホト厚キ楯付タリノ尺コシ祇防ニナルマシキニスレハコレ他流ニ云  
ハル矢ヲ打ノナケホウロクヲナケハルノ胸突ヲカクルノ虚ヲ見テ  
リ打スルノト云ヤウナル小利ヲハ目カケヌヤクカ院カメ敵ヲ塵ニ  
スルノ大利ヲ取ルカ水戦ニハトリウケ肝要トスル也此古語ハ韓  
非子並呂子春秋ニ出ツ呂子ニハ顧ノ字ナシコノ語ノ趣意ハ右ニ  
云ヘル小利ヲ目カケ居ルト敵カ先此ニ術ヲ施メ吾ヲ塵ニシ大  
利ヲ取ルユニ小利ヲ思ハ大利ヲ得ルタメノ残賊トナルトカリ  
款ニ先ヲトラレヌヤウニ敵方カラ早ク款ニ術ヲ用ルカ宜シトク

然而非良艦則不能以載兵故造之不死  
船非生兵則不能以為戰故設之不撓兵

非良器則不能以用故選之不折械笨夫  
船所以守兵也兵所以守船也器所以守  
勝也故三者不備則不能使兵有必戰  
之心大將之所以戰者兵也兵之所以戰  
者氣也氣衆則勝矣氣奪則敗  
矣不可不慎也

口傳云右ニ云ヘルコトク打ヤフリヤキ拂テ大利ヲ取ニシクハ  
ナケレトカ、ル堅大ナル海城、若カ小弱ナル舟ヲノリム  
ケテハ忽破ラル、一頭燃タレハ心疑テ氣奪ハルテカワテ  
ノリ出ス、ヲモ得セサルベシシカルヲ此日本舟ノ小ナル

モ如此仕立ハタトニ大同ナゾテモ通ラスタトニ通り水合  
モ沈セス又敵大船ヲカケタリトヤクルヲナク然ル寸ハ敵爲  
ニハ的小サクメ目当ニナリカタク堅固ヲクラフレバサモラトラス  
スレハ徳ハアリテモ損ナシト兵卒一銃疑ヲキルホドニナクメハ  
第一兵クノセキヲナラザルニ故ニ有ソノ船ヲモ作畧ヲ以テ  
不死船ト仕立ルニサレト兵ハノセ出メモ凡波ニ居シテハイキ  
テ働クノ不咸故ニ平日ナレシメテイカナル凡波ニモアモタ  
ワマザルヤウニナシヲクヘシコレ不挽ノ兵ナリサレト兵カイカホ  
ト凡波ニヨリナレテモ戦ニ用ル道具カ敵ニマサラスメハ勝ハ  
得ラレヌニ故ニテキヨリスルタル銃炮ヲシカモ数タクタク  
ワ、其上ニ異賊ノ策トナキ火船ノ術ヲ巧ニナスコレヲサレテ  
不松械ト云ニサテ水上ニテハ兵ヲ守ルモノハ船ニ船ヨロシカラサレ  
ハ多ヲ守ルヲナラズ又船ヲ守ルモノハ兵ニ兵ヨロシカラサメハ每  
ヲ敵ニ破ラセヌ取セザルヤウニナラサルニサレト兵カヨリテモ勝  
ヲトル道是カヨロシカラサメハ兵モ舟ヲ守ルヲナラサルニコレ若ハ  
勝ヲ得ル所以ニ故ニ良艦生多良器ノミヲ選ニ三者ソロハヌハ

兵ニ疑ヲイダケルニ舟ヲノリ出シ思加テ戦ハント致スルノ心出テ未  
ラスコレ不能使兵有心戦之心ナリイカナル智勇ノ良將タリト  
兵ニ戦フ心ナクメハ戦ヲナスノ能ハス兵ノ戦フト戦ハザルト兵ノ  
中ニコレナラハ必定可勝ト氣衆スレバ戦テ勝テコレニテ敵ニ勝  
タルモノカト氣ヲ奪ハル寸ハ戦コフヲ能ハスニイテ戦ハシムルモ  
必敗ル今ノ船軍ハ古トハチカイ只敵ニマサレル船ト道具ト  
設ケ兵衆ヲメ衆セシメテ勝ヲ取ヨリ外ハコレナキニ故ニ船  
軍格ト云三者カ第一肝要タル処ニモ重セ  
マンハアルラス

雖然法令不嚴則法制不行法制不行則号  
令不明号令不明則衆心不一衆心不一則  
全戰而不利故兼是二者得勝之本也孫子  
曰勝兵先勝而後求戰敗兵者先戰而後

求勝矣不可不察也

口傳云右ニ云ル如ク三者備ハ兵先乘スルコヘ毎ヲノリ出シ  
戰ハレムルホドノ可ハナルベケレトイマダ勝ヲニギルハナリカタキ  
何ホト人殺ハヨシテモ人々心タクニナリテカソロハスメハ大勢ノ  
印ハナテコハ勝ヲ得ラルモノニアラスタトハ重キヲ舉ルニ音頭ノ  
ヲ取テノ衆カヲソコロカ如ク法則ハ音頭ノ道具法令ハ音頭ニ  
從ハセルノ道具ノ故易ノ師ノ卦ニモ軍出以律トアリ律ハ法令法  
度ニ法令法度ハ軍中ノ作法ヲ立テ人ニ教示シ其法ニ從ハサ  
ルモノヲハ速ニ討メ其法ノヨク行ハルヤウニスルモノハ故ニ一番此法  
令ヲ定ズメハ叶ハサル又司馬法ニモ凡兵制必先定トアリコノ  
制ト云カ法則ニテ則大將ノ下知相圖ヲ一時ニ三軍ノ行キワ  
タラセニ軍ノカヲ一ツロヘテワカフ処ノ道具ハサテ制トハ  
物ニ定メ極リヲウケテ夫ヲキテ三軍進退ヲナシモノ  
ハタトハ太鼓ヲキケルハ三軍一時ニ進モ全ヲキケルハ三軍一時  
ニ戰ヲ止メ法令ハ其法則ニ從ハサルモノヲ討メ從ハレムルノ

道具故勇夫不能独進怯夫不能独退ト云ホドニ法令嚴ニ不  
メハ勝ハ得難キハサレト平日ノ法度法令サハ行ハレカタキニ  
マルテ軍中ハ人ノ心モアラクレ中々一通ノコトハ不用モ  
犯セハ必殺スト云ヤリニ穰苴カニ莊賈ヲ殺シ曹操カ首ノ料ニ  
髪キラレ孫子カ愛姫ヲ殺シ呂蒙カ一笠太閤ノ一錢切ノコトハ  
クナサスメハ法令モ嚴ニ不立メ法令モ亦行レサルモノハ故ニ此  
ニツノ者カ子サレハ未戰先ニ勝ラニキルハナラザレハ先勝ヲニ  
キラズメハ戰コトニ勝ハナラザレハ則孫子所謂先勝而後求  
戰ト故ニ不戰以前ニ先ノ勝敗ヲ察メコノ五者ヲソロヘテ  
者ヲヨク行ハルヤウニナサスメハ不叶ソ也

船制

口傳云 戦法 変ノ 以 来 舟ノ 作り 方ニ 因テ 大ニ 利害 傳 々 生  
未タリ 其ワケヲ 此段ニ 論ス

凡造船之制有科品而亦各存得失

口傳云 舟ノ 作り 方 品々 あり 其内 御口ノ 傳ハレル 八 四 品  
ニテ コレヲ 軍船ニ 用ルニハ 各得 失アリ 下文ニ 論ス

夫阿武平在者底平而善載故易于

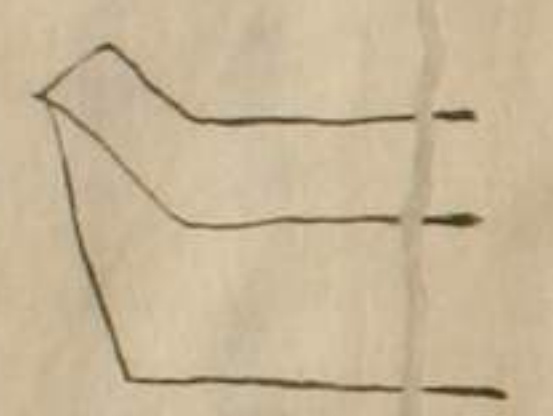
施牌シハフクトニマセ而亦便于設炮帆行疾而櫓行遲

故善于待正ヲ不可于進奇ヲ利于大洋ヲ

而不便于小灣ヲ

口傳云右四品ノ内阿武ハ阿ハ付ケ字武ハ武家ニテ阿武  
 舟ト云ハ軍ノ船ノ一ニナルニ己ニ平家物語ニモ阿武ノ大船  
 ニ貝全ヲナラシ立ナトアリ船ハ大フ子氏ウミフ子氏ヨシテ大船  
 ノ一也又安宅トモカケケ孟子ニ仁者人之安宅也トアリ  
 又古ヨリ一宅ハ海上之城也凡云傳タリ至テ大船ナレハイカ  
 テ大船波ヲモイトハス又イカナル大船ヲモイトハサレハ海上ニ  
 安居セラルノ宅也又安宅ノ関ト云アリ関舟ノ中々至テノ  
 大船ナレハ名高キ関ニモナソラヘタルカサテ安宅作りニ荷舟  
 作り関舟作りノ二品アリ荷舟ヲ奴トス也西家云々云々阿武ノ孫御  
 持領ノ能伊凡則安宅創ニテ船ハ吾妻女子氏箱女子氏  
 唱テタトハハコラタ舟ノヲモテノ如ク箱ノヤウニナリ船ハ押シマハ  
 シトテ左右ノ如クニクルト押マリテ垣ヲワケ矢倉モ二重ニメ  
 三重ノ天守ヲアリ矢倉ノ長四ナ間アリ馬場モアリ菜園モアリ  
 タルトニ住吉丸ナト大船ナレ船ガツノハナヨリ船ビツ米マテナセ間  
 計也ソレニクラフシハ右ノ能伊凡ハ甚大ナルモノ也夫故公儀ニモ  
 恐サセ大坂陣以前極秘セラレタル也スベテ舟ノ作りノ秘法ニル

ハ底ヲ主トス底ニヨリテ舟之ニ強弱遲速出末是弱ケレハ速キハ  
 ハヤクメ押スニラソク足弱ケレハ押スニ早クメハシルニラソク其得矢  
 ヲ考ヘ初底ニ不用メハ舟ニツリ馬ニハナクワトナルナリサテ平在  
 ハ荷舟作り又コニ云アタケモ荷舟作りナレハ兩カトモヲモテフ  
 クラミ底ニ平ラニメヲモテニテ水ヲタキ水ヲキリコマスヨクウク故ニ  
 荷ヲラントモ是入りサクメ余計ニツマシ足モ弱キ也亦  
 阿ハ女ノ名ニ於ノ字ツケル意味ナリ  
 関舟ト云ハ當時ノ師大船ノ事ナリ  
 吾妻女子トハコラタ舟ノヨウナルニモヨシナリ也  
 ラタ舟ト云ハタカセノヲモテノヨウナリ



スヘテ舟ニサ荷ヲウムハ同シ母貝目ニテモワミヤウニヨウテ足ニ強弱  
 妙速ルニトカク舟ノ中節ニラクハ宜シクワキヘヨシハヨルホトツ大

足ニサワル者ナシハ垣外へ付ル楢ハ猶以テ也其エ一方教ニ破ラレテ  
片ニ重クナシハ勿念舟クワカヘルハ<sup>取</sup>ニ鉄砲始リシノ午ハトカリ  
足強キヲ好ム也サテ又大岡ハ大舟ニハ所々ニ設レ其中船以下  
ハ重モニ治間<sup>アツ</sup>ニ仕カクル也心仕掛ケニハ段々口傳モアシト何レ出  
俵ヲ高ク<sup>ウ</sup>重<sup>キ</sup>其上ニ仕カケテ四方ハ方へ夫ノヨクナルヤウニス  
ツトハ関舟作りノ藥研形ハ肝心ノアカ間ノアタリ。ズント水ヲ  
タカスメ却テキリコムコへ土俵多クツムフナラスタトヒサシワシテモ  
足弱クムラツク<sup>ハ</sup>在阿武ハ大船ナシハタトヒ関舟ツクリニテモ其論ア  
ルレケレト中船以下ハ不便利也帆行疾而櫓行遅トハスヘテハレ  
ル唱ミトモワキアラシスモノ立ツモムマヤリト云フアリ真<sup>ハ</sup>ハタトハハ  
東ノヨクニ西真ウシロヨリメ吹テ云万葉ニ真カサトト云ヘリワキアラ  
シトハ同リ東ノヨクニ北カ南カ何レヨリ吹テ帆ニ帆ヲヨコヘマワシ其帆ヲ  
ウツルヲ云スモノ立モノトハトモノ左右ノ垣立行スモノ立ト云スハ東ハ  
此ニ西南ノ間カ或ハ北西ノ間カイウシ角ニノ立ツ通<sup>ル</sup>吹<sup>ル</sup>東<sup>ル</sup>  
ニ帆ヲモツマセハモルトニテコレヲヒキト云イ又一ハイニヒツキツメン  
ヲツメ開キ尻方ニマキリトハ面ヨリ吹テ帆ニ走ルオノフニテ舟ヲヨコニ

走り度<sup>ハ</sup>右<sup>ノ</sup>ワタル内ニサレツ<sup>ハ</sup>向<sup>テ</sup>進<sup>ム</sup>ヤウニスル走り方<sup>ハ</sup>コレ<sup>ハ</sup>関舟  
ニテハカワテナラヌ荷舟ニ限<sup>リ</sup>ナリ右ノ通り色<sup>ハ</sup>走り方アル内ニトカク横  
ヨリ帆ヲウクル寸カノヤゲンテリハヲモテテ帆下<sup>ノ</sup>吹キアリ帆下<sup>ノ</sup>ト  
ナカレテ道ハカ不行<sup>ハ</sup>荷舟作り<sup>ノ</sup>ナシハ浪アヤリ恒クテ帆下<sup>ノ</sup>モナカレ  
ヌコトニ足<sup>リ</sup>ヨク帆モナカレテ道ハカ行クナリ同シ大サノ舟テモ  
関舟ニ云七合モタル、帆ニハ荷舟ニハ一年モタレ荷舟云七合ノ寸ニ  
ハ関舟へ走りカタキコハハシル<sup>ハ</sup>成<sup>テ</sup>ハ荷舟甚早キ也今江戸へ来  
リ凡ル<sup>ニ</sup>同シナ石位<sup>ハ</sup>帆ニテモ関舟作り<sup>ノ</sup>ナラハカワテコカレヌ荷舟  
作り<sup>ノ</sup>ナラハタトヒ三四五石位ニテモコカル、コレ足<sup>リ</sup>ヨクナ走りニ  
早キコエ<sup>ハ</sup>長カハ<sup>リ</sup>ア<sup>カ</sup>マ<sup>ハ</sup>リ<sup>テ</sup>水ヲセキ又足<sup>リ</sup>ヨク舟ヲモキ故  
神行<sup>ノ</sup>ハニフキ也コレ帆行疾而櫓行遅キコヘ<sup>ハ</sup>右ノワケナ<sup>ル</sup>故  
荷舟速<sup>ニ</sup>小<sup>舟</sup>船トマ楢ヲ丈丈ニウケテ大鏡ヲ高<sup>ク</sup>リカマ<sup>ハ</sup>来<sup>ル</sup>敵ヲ  
待<sup>テ</sup>交<sup>ケ</sup>交<sup>ヒ</sup>引<sup>キ</sup>舟<sup>ヲ</sup>流<sup>ス</sup>草<sup>ニ</sup>テ打<sup>テ</sup>ナクニハ至極直<sup>ニ</sup>ケレト敵<sup>ハ</sup>横  
ヲ入<sup>ル</sup>或ハ不意<sup>ニ</sup>仕掛<sup>ケ</sup>又ハ速<sup>ニ</sup>退<sup>ク</sup>ントスルカ或ハ敵<sup>ノ</sup>打<sup>テ</sup>ヤフテ  
シタ<sup>ル</sup>他<sup>ハ</sup>トラセヌ速<sup>ニ</sup>ス、コレイ<sup>テ</sup>ノリトヤウナル奇<sup>ノ</sup>船<sup>ノ</sup>働<sup>ス</sup>  
ル為<sup>ニ</sup>ハ不便利ナリコレ善<sup>ク</sup>待<sup>テ</sup>正<sup>ル</sup>而<sup>テ</sup>不<sup>可</sup>テ進<sup>奇</sup>ニ云<sup>ナリ</sup>

故ニ大海ノリ出シ異國船ヲ携ナトニハ荷舟ニシクハナケシトセト  
内ナトニテハ又不便利ナルヲモアルナリコレ利テ大洋而不便テ小  
灣コエシコレ阿武平在ノ得矢ナリ

### 別府者底急而不善載故利害都反焉

口傳云別府作りハ播州別府ヨリ作り出セシ故ノ名也又別府  
何某ト云ヘシ大ユノ作り始メシト云ヘリ此ツクリハガノ茶研形ニテアマ  
ワラス水ヲキリコムコヘマトモアラシニテモサシツヨケシハ波上リセス故オ  
モテラ水ヘツキコニテ走りカタク又足弱クメ高帆モツフナラスコ立  
ルニハオソクワキアラシニハ凡下ハナカル故大ニ損アリ又水ヲ加コシテ  
土依タツクワミカタキ故大旨仕ヤクルニモ不便利也又足サトクメ楢ヲ  
モ付カタキコエ待テハ利少ケシト櫓立ヲ以テ進退スルニ早キ故  
横ヤリ奇船ニ用サテハ甚便利ニ故ニ大洋ノリ外スヘハナシカタク  
ナ其カハリ小ワシニハ自由ニスレハコレ阿武平在トハ尙モカモウ  
ラハラナル故利害都反焉トハ云ヘシ

### 又甯二者底平乎別府而急乎

### 在故得矢亦在半也

口傳云甯ニモト播州高砂ノ船匠河上和泉逸克カ隱居若  
此者後世ニ至リ大木少クナリ大船モ作りカタカラニヤト遠キ  
ハカリコ丈セシトニスヘテコレマテノ作り方ハ海敷ニ階目上棚ト  
三階ナシト此ノ作りハニ階目ヲニ枚ニメ都合四枚ナル故四階作りト云  
女子ノ名ヲタレ下ラセ中棚ヲモ別府ヨリハ平ラマセ海シキヲ立セ  
タル故荷ウケモヨク是モツヨシサレト平在トナケリ冷間ハ  
ハルコヘ一寸水上ヨリ見テハ別府トカハルナケレト利害アリハ  
石ノ通荷ウケモヨク是モ本松ウヨメ平在ト別府トノ異  
在テ航行ニモヨク擲行ニモヨキコノ圖舟作りニテハ最上トス  
コレ得矢亦在羊ト云フコエニ也

### 蓋古戦好別府今戦善平在因戦法変也

口傳云前ニ云ヘルコトク古ハ弓ノ射コエマツニテモフセカレ或ハ  
カイタテトテ竹ヤ水槓ノルヤ一寸矢面ニカキ付ケテモ

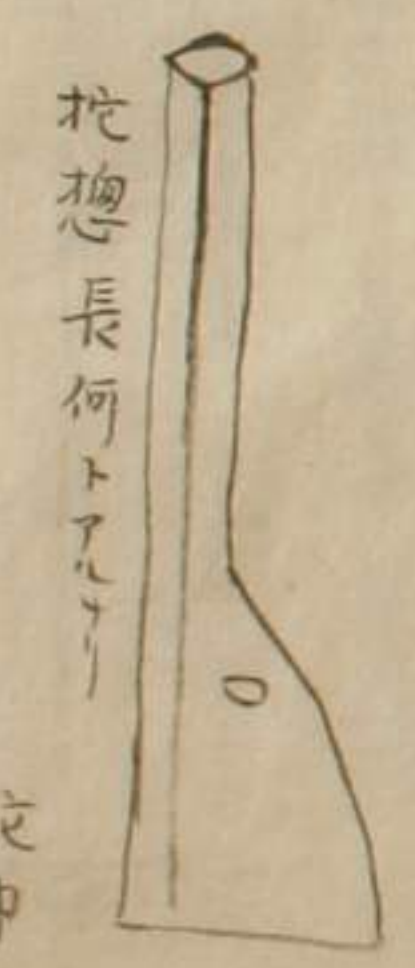
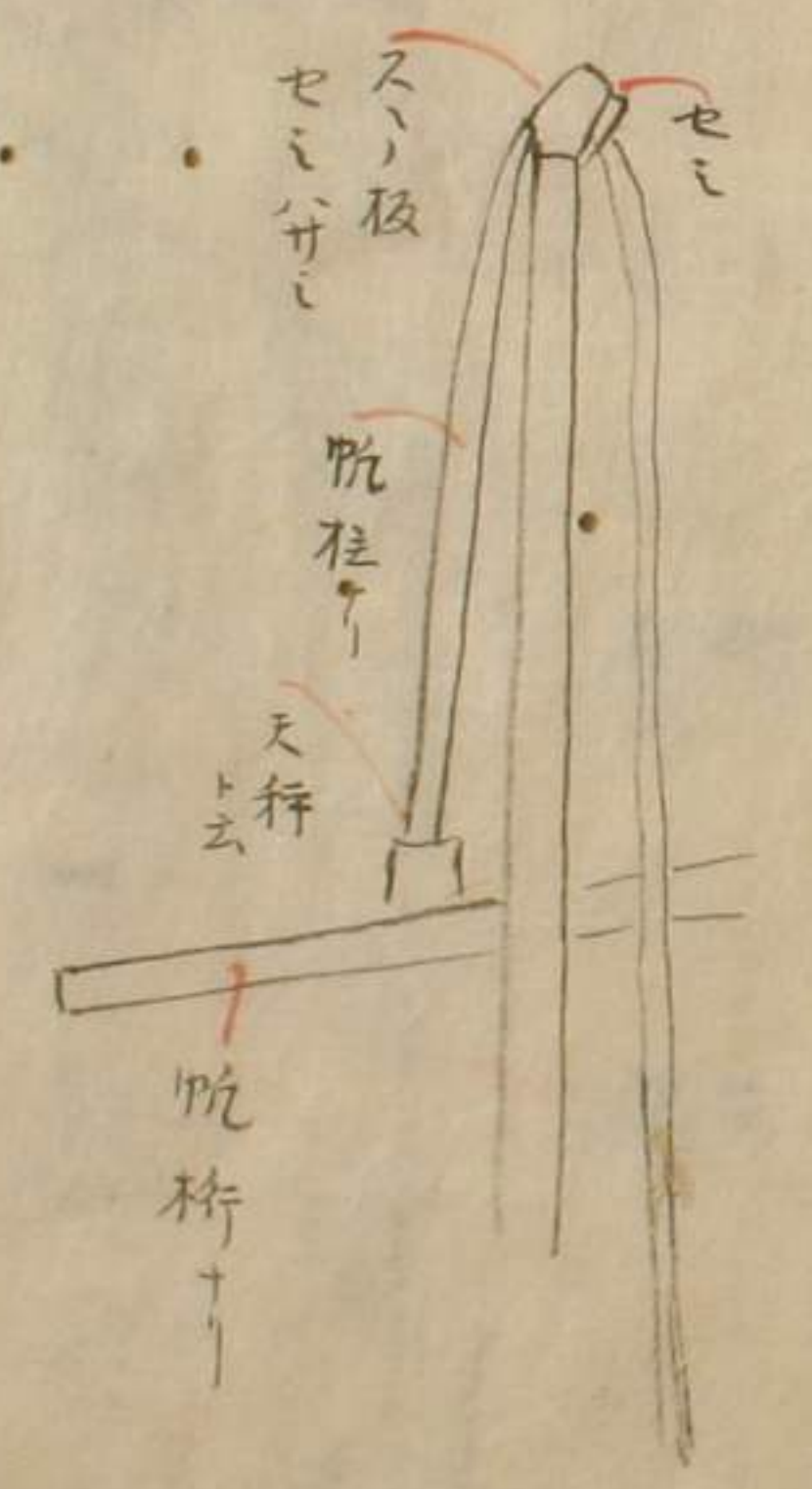


別府ハ圖舟兩方ニ  
用テ可也大海ハ出テ  
右大海ハ平在ニ  
シクハナシ

或ハ手楫ナトニテモ防カレシ故板楫付ルモ不及スレハ舟  
 是ニサワルルモナシ大舟ナケレハタトニ異口船東リタルトテ  
 悲ルキヲモナクハヤキ折マテノ一又小海ニテ日本同土ノ  
 争アリタリ尾櫓立ヲ以テ大船ヲ速ニノリ付敵ノ小船ハカリテ  
 押シメキリリ沈メナトシ又小船ヲ以テ大船ハカリテハ女子先ニテ  
 船腹ヲツキヌキ或ハ胴突ヲ以テワキヌキナトメ船中ヲサワカ  
 スルノ一サリカセ慮ラ付ノリ折スルノ類コトヤク進退速ニ別  
 府作りノ是サトキニ利ヨタカリシカ鉄炮ワタリシカモ大舟  
 盛ニナウテハモハヤ敵國ニミナ所ニモ及フト大舟ヲ以テ毎ハ  
 ラヲ折ヌキ皆殺シスルノ業叶ヘル故<sup>自敵</sup>ハキツメヲ好カガ  
 氏ノ本意ナシト元トカ義戦ニテナク只損徳ヲ重トハカルナレハ  
 スヲ如マシテナリ此利ヲ得トスルノ故向フニモ大舟ヲ用レハ  
 其方ニモ肉ク用イテマテ又ヤウニスルコト且是非大舟セリ信ト  
 ナルヘキニスレハ平在作ノナラテハ不便利ノ俤ナレ  
 コノ作りヲ好メリコノ戦法亦スル、因テノ故ニサレト  
 別府ヲ用サルト右ニ方ハラス右ニ方ヘルコトク用コト方ニヨリ

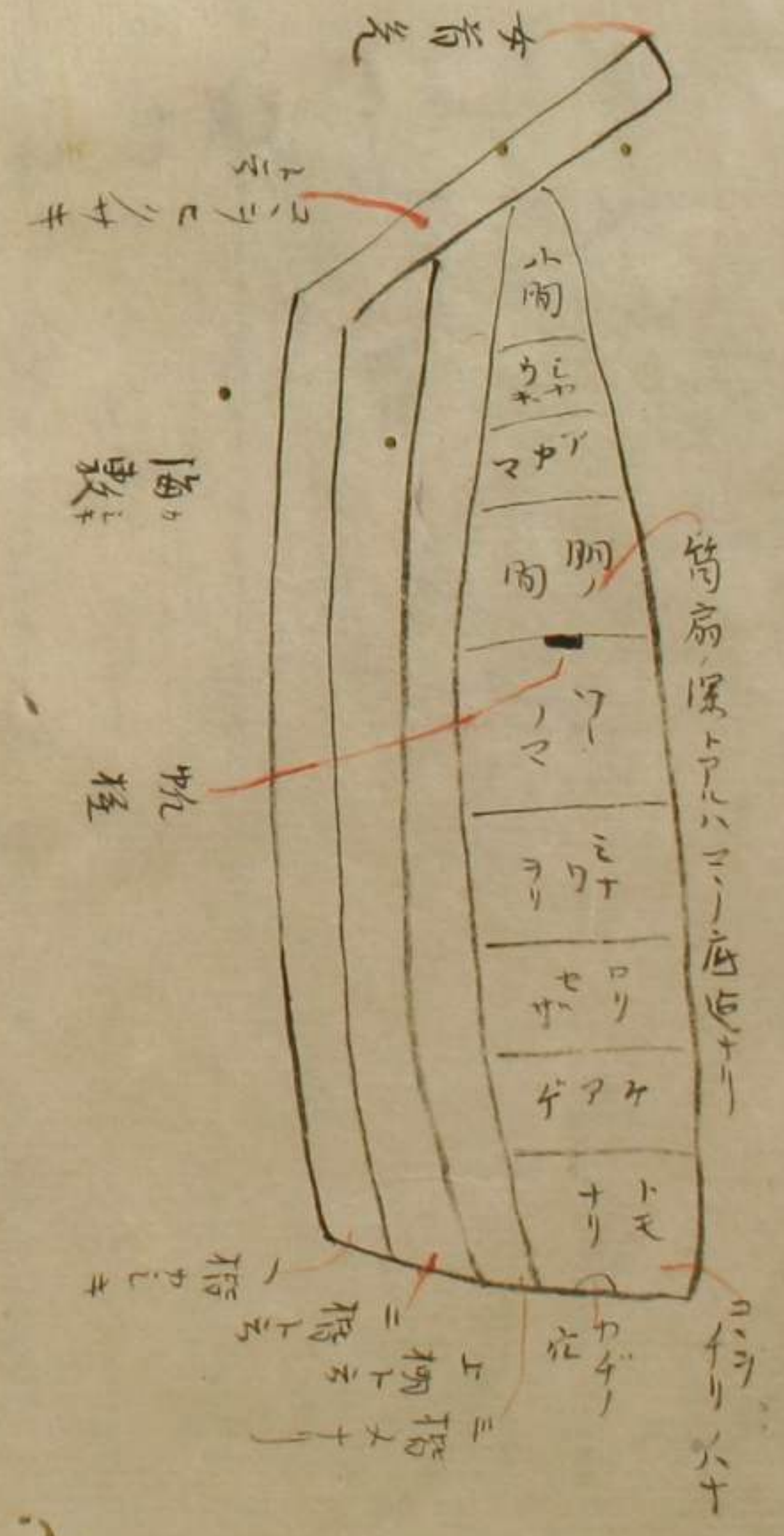
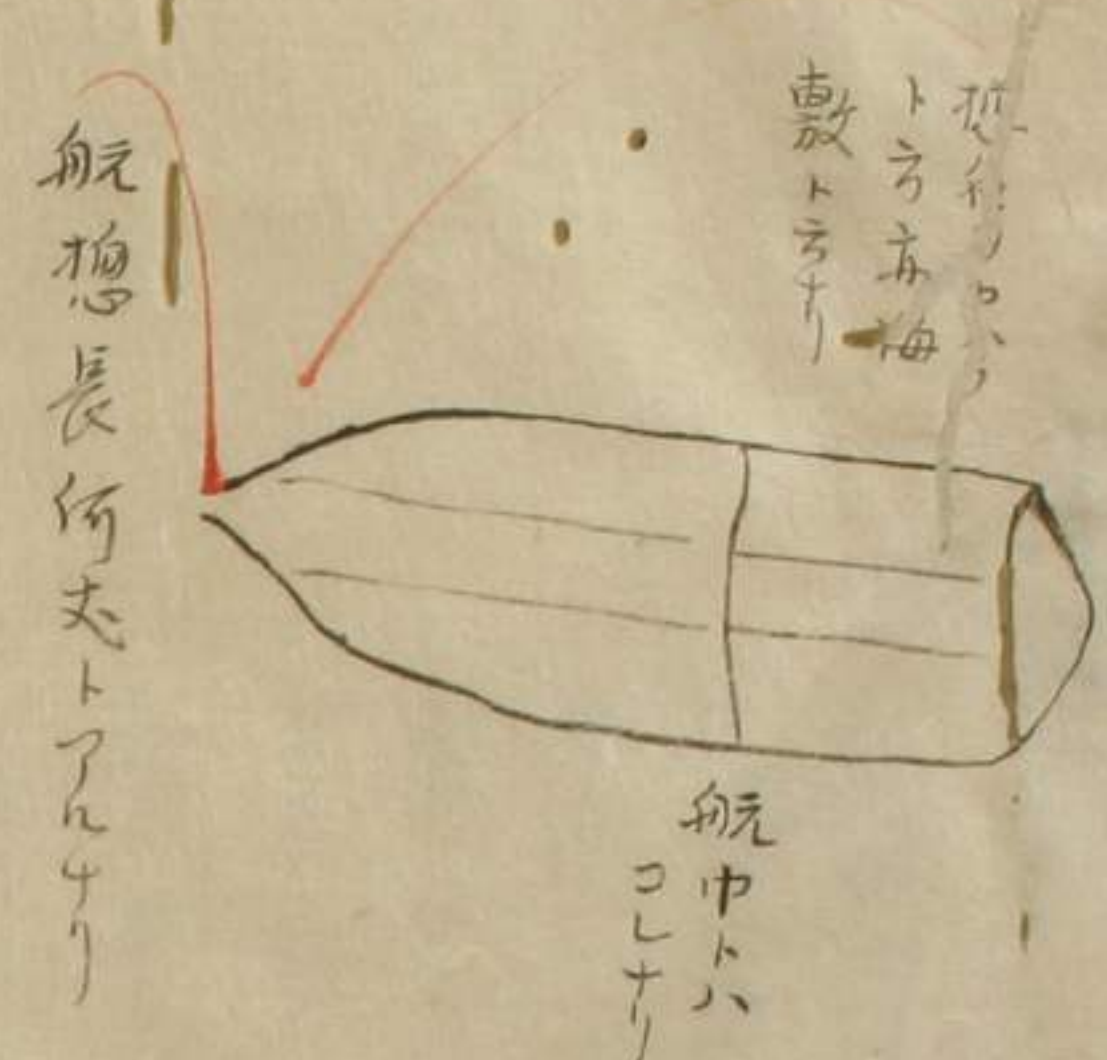
不死船之制不折械之利於別書  
 詳之

ハ又便利ナルナリ



枕中何尺トアルナリ





陰晴風潮

凡欲行舟者不可不候天之陰晴及  
 地之潮汐也候之也當先會風雲雨  
 兩路兩相雪雨露兩謁兩散電雷兩電虹蜺霞暈

及地震潮汐等之所由起也

口傳云スベテ舟ヲノリ扱ノモノハ天気ヲ見定メ凡ク  
 考ハ潮時ヲハカルハ定リタレトシレハカルニハ  
 先ウ奉文ニ云ル品々ノ由テラコル処ヲ奉テセンサリ  
 甚ク上ニテ日暮心ヲコタ子伺ハカラスメハ委キテ知ラレモ  
 ノミアラスメトハ一匠者ノ先リ病因ヲ知テ其ヲ施スカサトシ

候ハ天気ヲウカサ  
 因トハモトヲト去

ユニ以段始ニ其因ヲ論ニ終ニ其微ヲ附ス

夫天地之間惟有水火之二氣充塞焉  
而燥者為陽為火 濕者為陰為水也

口傳云天地之間水火ノ二氣ミタサル処ナレサレト氣ニ象ナキ  
モノナレハ目ニ見ハサレ凡金石ノツメタキハ水氣ナリ折合セテ  
火外ハハ火氣ノモ亦存スレハ火也近ケハアタタカニ水  
也近ケハヒヤカナルハ象ナケレハ目ニ見ハサレ凡其氣未  
レハコリ寒暖他ト異タル又ヒルハ火氣ノ盛ナル故アタタカ  
ニメ物カハキ夜ハ水氣ノ盛タル故ヒヤカニメ物ニメルハ天  
ニモ地ニモ中間ニモコノ水火ノ氣ノ大キ処ナリメ盛衰スレ  
カ故ナリ陰陽トテ外ニアレニアラス水火ノ氣ノニツ也凡  
物其氣ヲウケ生スレ故物トメ水火ノ氣アラサルハナレハ何間ニ充  
塞スレノ證也

日月麗天而為之主 故地之ニ氣為之

又舛降而為陰晴 為長落也

口傳云右ニ云ヘルコトク天ニモニ氣ノミナリ地ニモ亦ニ氣アリ日月ハ其  
主ト成テ高ク天ニカシリイカレテ主トナルソナレハ日輪ハ火氣ノ  
ノコリテ象ヲナレタルナレハ暖ニメ又ヨク物ヲテラレカヤカレ月  
輪ハ水氣コリテナレルコト暗クメヒヤカニ日ヲ備テ物ヲテラス  
故ニテラス処モウスリ又盈虧モアル如キ主トナルカコトニ地ノ  
ニ氣ノモコシニ元ノ舛降盛衰シ其舛降盛衰スルニウイテ  
陰晴ヲモナレ潮モ又長落スルヤウニナルナリ其互ヲ以下ニ論ス

太陽上照於天 餘炎下巽於地 則水氣  
為之泊漸近 冷降乃止而為雪 火氣  
衰於下 乃為雨而墜 故陰陽各得  
位 則暗相激 則風相擊 則雨也

口傳云日輪ハ陽ノ至ル故太陽ト云シ月輪ハ陰ノ至ル故太  
陰ト云ヘリス、テ氣ト云者物ニヤトシハ其氣ノソコニ止リ物ナケシ  
ハヤトラス香氣ノナトニテ考ヘシ故ニ空ニ中ノ如クヤトルキ  
モノナケシ日輪ハ近ケシ凡水氣ノ盛ニメ冷際寒際ノ  
サムキアリ又富士山ノ如キハ火多ノヤトルキナシトテイサ  
クメカイナキコヘ冷際ノ入り却テ水氣ノヤトリテ六月ニ氷  
雪アリコレヲ以テ天ニモ水大ノニ名ノアルヲ密ホズベシカクノ如ク  
天地ニ危ルアリテ盛衰セルカ日輪下エリ照シ其氣地  
ニヤトルカハ地中ノ火氣コレニ応メ盛ニナリ易ク盛ナシハ  
上トメ水氣ノヲムシマケルキ上ル故水氣ノモ又雪トナリテ  
サカノホリ冷際ノヒヤカナルニテサヘラレ止リアウマリ塵ク  
成テ下レルモノ雨ノタトハ釜ニ水ヲ入シタリニ盛ニタケハ水氣  
盛ニ上リホリタケハカリノボル甚ノホル處ノモノフタニツキアウマリ  
ツユト成テヲワルカ如ク地火大ニ盛ナシハ大ニ上リ又大ニ雨アリ  
ホリ盛ナシハサリホリ雨フル丈故大ニフランド破スルノ前ハ  
ムルアリウケサリフランドスルノ前ハサリマタカク晴ニト欲ヌ

ルノ前ハスレクヒヤカノ如以ノ里ナル故天ノ火氣ノ下ラヌ上ニ位  
スレハ地ノ水氣モ亦上ラヌ下ニ位ナ晴シ又ニ氣ノ相激スル寸ハ  
ヤケ石ニ水ヲソケルカ如ク忽ル生スル然ニ象ヲ以テ諱  
スレハ水ノ火ニカケテ水ヲカクハ火キユ名ノリ以テ諱スレハ大水  
ニカケ水ノ入テ水ヲカハカヌタトハ釜ニ水ヲ入シタケハ火氣ノ釜中ニ  
入テカハキ又燈心ノヤトシハ伸ノ入テ油ウク火ノ水ニカケル故ニ  
火氣ノ出地ニヤトシハ水ノ入テ水ヲ割レサカノホラセテ雨ナルコ  
ト是相激則ハ雨也トハ云ル

夫春陰下陽升以升突降 湿氣中間止  
而為霽也故春曜善照則易作雨也

口傳云陰陽ノ升降ハ氣ノ升降故ニ目ニハ見サレ凡  
冬井水煖ニ夏冷カシハコレ冬陽下ニ陰上ニアリテ  
夏コレニ反スルカ故シ然ニ其升降ノウカ境ナルソナハ  
冬至ト夏至トニ故ニ冬至至時刻ヲコストイナヤ

地下ノ陽也、ホリカケ地上ノ陽也、夏至ニ至テ  
陽地上ニ至キ、陰地下ニ至テリ、又夏至ノ時刻ヲ以テ  
トクヤヤ地上ノ陽也、下リカケ地下ノ陽、ホリカケ冬  
至ニ至テ、陰地上ニ至キ、陽地下ニ至テリ、如此ナル故、春ハ  
陽ノホリ、陰下ルノ時、然レニホリ陽ハスルトニ下ル陰ハヤ  
ワラカナリ、夏上ル陽ノスルトキヲ以テ、地中ノ水気ヲフキ  
上ルヲ以下ル陰ガワラカニラサユルニヨリテ、中向ニ止リ、朦朧  
トメカスミトナル、右ノ通口ハサハ水気ヲフキ上ントスル処、日  
カヨクテシハ、地中ノ水気盛ニナリ、水気モ上リ、暑キコ  
春ハ日カヨクテルトハヤ、其ハ夜兩トナルナリ、古哥ニモ凡ク  
テアマリノトカニカスムソラノコウベハ、兩トナラヌ日ソ  
ナキト云ハリ

秋陽降、陰升、以降、壓升、濕氣地上、  
止而為霧也、故秋陽連、照則濕氣久

所蒸則帶上氣、而出、故其氣重、  
而亦有臭也、上則雨、下則晴矣

口傳云、右ニ云ハルコトク、秋ハ陽下リ、陰上ルノ時、是下ル陽  
ノツヨキヲ以テ上ル陰ノヨハキヲヲサフル故、濕氣上ントナ  
モノホリカケクヒキク、地上ニ止テキリトナル、キリカスニ元同  
物ナシト、時節ニヨリテヲモムキカワレリ、キリハ天氣ノヲタ  
ヤカニ日々ヨクテリ、地中ノ水気ノモヤ、盛ニナリ、水気ヲ  
ムシ上ントスシ、下ル陽ニ押サレタヤスリ上ルヲナラサレ  
コ、春トナカニ凡ク、天氣ヲダヤカニナモ急ニ、雨トナラ  
サルナリ、夏放ナラ、地中ニテ久クムサレ、水気クササニゴリ  
去テ、トナガラ上ル故、カスミトハ、カイヲモニトシク、地  
ヲハイマワリ、又チクサキ、多クモアル、然レニ、ヨハ、地中ノ  
水気ノ盛ニテシハ、ヲシ又キ、高ク上テ、兩トモサレル、故上ルキリハ  
兩下ルキリハ、晴ト知ル、夜中ナト、升降、分ナリカヌキ

時ハ又リ多量ナト中ニモ子居レハ上ルハウラヌレトハ  
表スルナリ

霞亦水気也映日而起色也故秋气  
成晴春复成雨矣

口傳方俗ニ霞ヲカスミト訓シ用コレアヤマリノ霞モ同ク  
水名ナシトキリカスミヨリハウスクメ横目ニ映スレハ色ヲナ  
コレヲ紅霞彩霞又朝霞晚霞ナト云ヘリキリカスミナ  
ドノ如クアワクシテハ日ニ映メモ色ヲノコサヌレサレト水気ニ  
深小ナトニテハコク重ナルコキ故ニ色ナシコレヲ雲霞ノ烟霞  
ノト云ヘリ作即アメリニテハ毎朝キト立ト云ヘリミナ雲霞  
烟霞也故ニ深山人遠キ処ヘカクルノヲ烟霞ニ入ノ烟霞  
委スルノト云ヘリコニ云ハ霞ノ色ヲ起シタルヲ朝ヤケ夕  
ヤケノト云ヘリ夜陰ニ集ルヲ朝ヤケ夕ヤケノ朝  
日ニ映スレハ朝ヤケトナリクニナシトメ上リ落日ニ映ス

ルカタヤケノ雲ノ同ク色ヲニスハ霞ヲ帯ル故ニ秋冬ハ陰ニメ霞  
ノ上ル時ナレハ夕ヤケヲ晴トシ春夏ハ陽ニナノホリカタキ時ナ  
レハ雨トス俗ニモ五月ノ夕ヤケ雨ト知ルレシ云ニ又秋ノ夕ヤケニハ  
鐘ト云ト云ニ知レシサテ朝ヤケハ秋冬ニテモ天気ヨロシト  
シ春夏ハ必雨トスイカントナレハ夜分ニノボリタル霞モ  
朝ハ陽ニヲワレテ下リ退クヘキニ退カサルハ地下ノ水気盛ナ  
ル故ナレハ秋冬ノホリ易キ時ニテモ雨近シトスル

冬寒際近雲未為雨止寒之初際  
而凝為微風所傷者為雪為  
烈風所圓者為雨散也然而雪者  
起於淫雨而散者成於驟雨故有霰  
日必亦有風而忽晴也

口傳曰先の天地ノ間ヲ三際ニワケ日輪ハ近キ処ハアツシ  
 コシヲ熱際トシ次ヲ中ニ遠サカルニ隨テ寒クナルコシヲ寒際ト  
 シサテ又土地ハ日輪ハ甚遠ケレトテラス処ノ大氣ヤトリ  
 止テ却テアタリ故ニ地上近キ処ヲ温際ト云サレト委リ  
 云ハ六際トナル熱際冷際寒際温際但シ冬ハ  
 五際ニハ地上近キ処ヲ際トナリ其ハ直ニ寒際ニコハニ  
 冬ハ寒際近シト云ハリサテ冬ハ復冬ヨリハ照リワカルケレ  
 ド陽多ク地ニ入レル故少シノテリニモ大氣ノ底ナ雨ヲ催ス故  
 冬ニテハ一天ニ雪ヲサケレハ三日ノ内ニ雨アリト云ハリ上ル  
 水多ク冷際切ニテ止マシハ雨トナレハ寒クヨケレハ寒際ニ  
 キク寒ノ初際ハ入ルヤスリ入テウスリ氷レルモノヌコシノ  
 凡ニヤフラシテ落ル処雪トナリ又ハケシキ凡ニフキモクらし  
 マロカサシテ落ルモノ雨散ル如此寒際ニキクナル故雨フル前  
 ハアタリカナシ尾雪フルマハハヒヤハサムキススハ雪ヲ雨散モ  
 同ク雨ノコリタルナシト雨ハ陰雨ノ存テ雨トナルハキカ氷テ  
 ナレハ散シツボリトフリテ降ルワモ雨散ハ驟雨ノツバヨリ

ヲクル故イウモ西凡ツヨクメフキハラシ雪ノ如クウムナキコニ露  
 フル日ハ必ホ凡トナ  
 ツテフキハラス

夏炎氣雲地甚故雲多動高騰  
 徹寒之深際而成兩者又冰成  
 電也故夏日必多而冬日反稀

口傳云夏ハテリハケシクメ土地ヤケル故寒際至テ遠クナルサ  
 レド地上ノ大氣ノ深クハ上ヨリ呼フ処甚キ故地中ノ大氣モ  
 底ニ易ク又地氣ヲムシエル処モ亦多キ故アツク上リカサナリ  
 雲クロク成テスレハ其中心ニモ至テツヨク女立ニハヤモスレハ  
 雲多ク高ク寒ノ深際マテノホリトリ故雨トナリヲチントスル  
 モノ直ニ堅ク氷リテハウトナルナリヒタク氷リナレハ冬多クカ  
 ハキニ却テマシメテ夏多クハ冬ノ大氣ニテハ際隆クトカサレ

故こまのハ登ノ下ヲヨクタイテ陽多ノ高クノホルカ  
如クナリ

惟而相而路陰氣之發也故秋冬多而春  
夏少也迨至<sup>フコニテ</sup>暄夜則水氣得上着  
物而為而路寒冷甚則凝<sup>コウチ</sup>為霜也  
然則霜而路元一物也而其象異  
而其用亦不同露能<sup>イクリ</sup>育霜能殺<sup>サツ</sup>  
其象似雪而其用亦<sup>ハンス</sup>反焉是所  
以為陰氣之發也待日而遲消

則晴早消則或陰<sup>クモリ</sup>或雨故欲雨  
之前不見霜而路也

傳云雨ノ類ハ大冬ノムレ上レト只霜露斗ハ陰氣ノ  
ノミツカラ發スレハ秋冬ニ多クメ春夏ニ少ク又夜ノ  
クルニ後ノテ多ク上レトサレト其<sup>シ</sup>至妙ニメ月明シモ  
妨ケス却テ光リサコルホトノモノナレハ上レ処目ニハ見レサレト  
物ニツケハ物レナリアラマシハ玉トナリ寒<sup>シ</sup>其ケレハコウテ  
而相トナレ陰氣ノ上レト疑フヘカラスサレハワコレモ元一物  
ナレト其<sup>シ</sup>サレト又<sup>シ</sup>雪ニ似タレ露ハ只  
ヤシトレ而相ハヤウテカラス又<sup>シ</sup>雪ニ似タレ露ハ只  
水氣ノ冰リタレハヨクモノヲヤレト而相ハ陰氣ノ凝リタレ  
ヨクカラスコレ而路ノミ陰氣ノ發スレコト日出テヲソク  
キコルハ他大サカシナラヌコヘナレハ天<sup>ノ</sup>ヨシト早クキコルハ其  
ウラニテ陰<sup>ル</sup>カ雨フルカトスレ故ニ雨天<sup>ハ</sup>カラシ前ニハ

ツコシモヲカサレハ<sub>ニ</sub>無<sub>シ</sub>夜<sub>ノ</sub>凡<sub>ハ</sub>ア<sub>レ</sub>ハ<sub>フ</sub>キ<sub>ハ</sub>ラ<sub>フ</sub>コ<sub>ハ</sub>一<sub>概</sub>ニ<sub>ハ</sub>  
ニカタシ

蓋夏交氣<sub>ニ</sub>其地急々<sub>ニ</sub>則乾燥<sub>ニ</sub>甚<sub>ニ</sub>  
則地大應騰<sub>々々</sub>甚<sub>ニ</sub>則火塊生<sub>火</sub>  
塊生<sub>則</sub>獸亦生<sub>是之為雷獸也</sub>  
而雷獸之火居<sub>也</sub>亦猶<sub>如下</sub>如木石之  
怪<sub>甕</sub>蝸<sub>蛎</sub>而山竄<sub>水之怪龍</sub>罔象<sub>也</sub>  
而水潛<sub>土之怪</sub>籟<sub>羊</sub>而土伏<sub>火之</sub>  
怪<sub>亦</sub>火鼠<sub>而</sub>穴居<sub>于</sub>火山之類<sub>也</sub>

午故復<sub>曜</sub>善<sub>照</sub>則迨<sub>至</sub>午後<sub>率</sub>  
然起<sub>雲</sub>沛<sub>然</sub>下<sub>雨</sub>雲<sub>欲</sub>裏<sub>火</sub>火<sub>欲</sub>  
破<sub>雲</sub>陰<sub>陽</sub>相<sub>摩</sub>水<sub>火</sub>相<sub>激</sub>奔<sub>撞</sub>于<sub>四</sub>  
方<sub>逆</sub>突<sub>于</sub>上下<sub>閃</sub>々<sub>發</sub>光<sub>裏</sub>々<sub>成</sub>聲<sub>也</sub>  
其下向之勢<sub>甚</sub>者<sub>破</sub>雲<sub>而</sub>遂<sub>至</sub>地<sub>也</sub>  
是之為<sub>震</sub>也<sub>而</sub>觀<sub>其所</sub>所<sub>震</sub>之<sub>也</sub>  
地<sub>多</sub>有<sub>似</sub>樹<sub>之</sub>痕<sub>然</sub>則<sub>俗</sub>謂<sub>雷</sub>  
獸<sub>之</sub>下<sub>墜</sub>而<sub>復</sub>歸<sub>上</sub>也<sub>亦有</sub>理<sub>也</sub>



乎而冬有聞雷是陰中之陽而  
惟地火盛之所為也故多無雷  
獸之墜一矣

儘大中ニ在テヤ  
ケサルノ本

去ハ燒物ノ如ク如  
取テハトキトヨム  
ヤナリ

口傳云夏ハテリノヨクシカモ日々テリツクト後ニハ火氣  
フクハリテ地カリキ白クナルスルト地中ノ火氣ノモツヨリ  
底ノ盛ニホリ天中ノ火氣トアテ疑テ塊トナリ火ノ玉  
生ヌタトハ人ノ氣ノコリテ腹中塊ヲ生ヌルカ如ク火ノ精  
疑テ獸ヲ生ヌ是雷獸也後漢書卷ノナセ西南夷列傳  
女ナ六世暉論中注引神異經曰南方有火山長四  
十里廣四百里生不燼之木晝夜大燃得列凡不猛  
暴雨不滅火中有鼠重百斤毛長二尺餘細如凍恒  
居火中時々出外色白以水逐之即死續其毛  
織以作布ナトアリテ火ノ精鼠トモナルト見タルスルハ

火塊ノ中雷獸モ亦生ヌヘキニサテ火計ニモ限ラヌ水土或水石  
ニテモ其精コレ寸ハ何リ物トナルト見コ既ニ家語ノ辨物  
季桓子穿井獲如土缶其中有羊焉使問於孔子曰吾  
穿井於費而於井中得三狗何也孔子丘之所聞者  
羊也丘聞之木石之怪夔魍魎水之怪鼈罔象土之怪  
罔象木石謂山也藪一足人面猴身能罔魍魎山精也狀如三歲罔象  
羊也小兒好戲人声而迷惑人類羊雌雄不成者罔象  
食人一名沫腫トアリコレヲ怪トクハ藪ニモアシ鼈ニモア  
レ常ニハ見ヘヌメ時トメ見ヘ又精疑テ自然ト生シ土  
中羊アルカコトキハアヤシキニ故ニ怪トノ玉ヘリ怪塊  
音相通セル故意モ又カナヘルカ然ルカ火氣ノコリタルモ  
獸トナルヘキナシハ何獸カテ疑フヘカラ初ランカコノ故ニ日々  
テリツク火氣深ク地ニ入ルト後ニハ朝ヨリセル後未ヨクテ  
ルトハや晚ニハ夕方催シ牽出トニハカニ雲ヲ起シ沛出トウツ  
スカコトク兩フル如此水氣コリ上テ火氣ヲ包レトシ火氣ハ覺テ  
雲ヲ破ント相激スルハニテ音ヲ發シ雨ヲスキヨリ火氣ノモ  
レテイナセカリトナルスルハ音ハイナセカリスル時ニアレト耳ニ

雷ハ火ノ  
レトビキニキルモ

キコユルハラソク目ニ見コルハ早キ故射けニカリメ而後ニキコ  
来ルナリ如此陰陽相スリ水火相激シ上下四方へチリヒ  
ラメキ下へ向ノ勢カイハケレキモノ地マテト、キ物ノヤクルフ  
タトハ燃ヲ鑽テ出ル火ノ勢カコヨキカホクチマテト、キモコル  
カ如シ故高シ落ル寸ハ音モカクベツキビシキハサレト物ノヤケルト  
ヤケサルトアルハコシ又力サノ火ノ同クト、キテモワククトツカヌト  
アルカ如キハサテ其落雷ノ処ヲ見ルニ樹木ハ瓜アトアリスレハ  
世俗ニ且落テ又上ト云モ無理ナラサルハサレト其ノボルヲ見  
人ナケレハ必トハチカケレドスベテ陰陽セマツテ物生スルニ激シ  
ニセマシハ又激シ生シ急ニセマシハ又急ニ生ス雷獸ノチキハ急ニセ  
マルノ甚キナレハ只モノニホル間。取アリテ急キエテ見ルハ故  
カレシ急ニ又冬雷鳴スルアリコシ陰中ニ陽ノ成ルニテ  
冬山ノ端ニホテリスル類ナリ不須ノチヌス処ナレハ必ハヤテ  
凡、来んモノハカレホテリハカレハ陽發コ、雷鳴ニハ及  
ハサレト甚キニ至テハ必アルアリサレト先ウハ大雷ナリ又  
雷獸ノ落ルルモ云々

地震亦与雷同理善夫地之有震也猶  
肉之有腠皆是不煩之所為也何

春地中有水火之二道而相通如蜂  
雷二氣循環其中而昼夜不舍也  
亦猶血脉之流行于四支而不  
須更息也故土氣能循環則地  
無震血脉能流行則肉亦無腠  
也二氣相激則生風水制火則成

晴火制水則起雨也或有衆震  
之地或有寡震之地者無他唯  
因地性也

口傳云地震モ亦雷ト同ク水火相激スルナシト雷ハ空中地震  
ハ地中ノチカヒナリ理ニ於テハ相同シ地震ハ夕トハ肉脛  
ノ如キモノナリ俗ニ誤テコレニシント云ヘリ地震肉脛比白不  
順ノナス処ナリイカントナレハ地中ニ水道トテ火ノ通りコリ  
道モアウテ夕トハハ畔ノ景ヲ横ニシタルカ如キモノニ是レ  
カ道ノサマタケラナス寸モアウテ思フマニ流行ナラサレ寸相激  
地震ヲ生シ地震メ其サワリヤレ再ニ順行スルヤウニ其相激  
スル地フルイウコケルハ地中水道アルハコリ地ヲ赤リテ水出テ  
火道アルハコリ山ヤケ或ハ温泉出ワコレニ道アルノミルシ又今  
身ニモ火道アルハコリ夕トカニ水道アルハコリウライアリ具

水火ノ二道身中ニ流行メスコシモトマララサレハ病フクメ  
健カシカルニ大ニ滞レハ病ヲナレサクトコラレハ或ハコレ  
或ハ内脛シトコラリ止シテ又ヨク流行ス地震モ又此  
大心トコラレハ大ニフルイ山クツレ水ワキ或ハツナミ来リ  
ウレクトコラレハ少レクフルイ兩或ハ凡ニ登レ又ハフルイ  
動クノミニテトコラリトケ又ヨク流行スルナリシカル地震モ又  
地ト少ナキ地トアルハ地性ニヨルニテ其地大石多キ或ハ底沙  
ナリ大石ナク底真土ナルハ右ニ反メ又キハ山少ナケレハ大石亦少  
ナキ故トカク山遠ク真土ナル地ハ又キ

夫虹者日光之所斜射薄雨而其  
象弓然者半輪之見于天也朝  
隕于西者兩晚見于東者晴新  
虹乃生風矣或外邊有副一虹

是虹影之所自映故其色必淡而亦先消矣

頭影ハアタマノカケ

口傳云虹ハ水気ニ日映メ生スル朝晩日斜ナル時日ノ方ハ晴レ日ノ向ナル方至テコモカナル兩アリ其ウレロニコキ雲アル日日光其キリアメニ映メアラハレモノ故ニ朝ハ西ニアラハレ晩ハ東ニアラワルナリ故ニ兩ナキ兩多ニハ映セヌ又アミアリテモ兩多コクメハ央セヌキリアトモ後ロニコキ雲ナケレハ映メモ人目ニ及サルニタトハ揚弓ノボウ金南銀南ノウラガリアウテヨク見ユル如シモレカリニ虹ヲナシ試トナハル日斜ナル時日ヲ後ロニナシ又其向ニ人立空へ向テ水ヲ吹上ルヲ見レバキリアメノ如クナリテ紅縁ノ色アラハルコト薄雨ニ映スルノシルシニ然ルニ其象弓然トシテ引又ツリハシラカケタル如ナルハ先怖ノ映スルナレハ實ハ圓ナレト日斜ニハ半ハ地チカリ何分天ニアラハルナレハ頭影ヲ為必

トテ日ヲウレロニ立テハ身ノカケ向ハ大ウワル其アタマノ処虹ノ心ナレハソコヲ真トシ薄ヲカリレハ虹ノ大サ知ルサテ紅縁ノ色ハ紅ハ火ノ色縁ハ水ノ色ナリ然ルニ外ノヘリ黄ハニメ其内縁ノ又其内紅ナルモノハ苗ハニ紅ノウワレルニテウキキニ是ニ紅カサナリ立ツフアリコレ上紅ハ下紅ノ影ニテ別處ニアラス故ニウスキメ又先ツキユ又虹ニテ晴雨ヲ候フニ東虹ヲ候フニ西紅ヲ兩ト云詩經ニモ朝隕ヲ西終朝其兩トアリ日理イカントナレハ日東ニアウテ東ハレ西水気アリテ映スルハコレ東凡ニテ水気ノ西ニアウマルカ故西虹ハ兩東虹ハ其ウラニテ晴トヌ故兩前ノ虹ハ西立兩後ノ虹ハ東ニ立テ断虹ハカガザ水気アル処ハアラワレナキ処ハタヌモト水ハ激メ凡ヲ生スルナレハ柄兩イウモ凡包ルカカ水気ムラトカタマリフラントレ又ハレントレ洞激スルニテ断虹ハ多クハ凡ヲコルト凡ニ秋ハ陰陽ノ交代水火激ノ時ナレハ断虹者久ハ大凡兩トナレ

暈亦虹之類也日月之光下射空

中之水氣而成象者也故環然  
圓也其色暗黑而暈中不見星  
者成兩淡薄而見星者成晴忽  
然去者風而晴漸去者不風而晴若

口傳曰暈ハ日月ノ膏氣也トアウテ日月ノホトリナル水  
氣ニ眞上ヨリ先ウケルユヘ環然ト圓カナルコト亦  
水氣ニウケレルナレハ理ニ於テハ虹ノ類ナレハ  
リアノヤサハ水氣ナレハ少シクオモク異ナレハ然ルニ  
輪ノヘリ暗黒トウケルユクトモカモカサノ中星見ハサ  
ル水氣ニキ致ナレハ兩ケカレトスウカント云ニ其クモリ至テ  
コクメハカサトハナラサレトカサハ見ハ星ハ見ハ又ホトノクモリ  
ナレハツマリ兩トスル又淡薄ト至テ又スクモリカサラハレ

暈ノ中星見ユルホドナレバ元水氣ナルユヘケト大方  
一旦ハレ又クモリテ兩トナルヘキニスルニ兩トナルヘキナレハ追々ク  
モリカサナリカサモ見ハ又ヤウケルヘキニヤハリ見ユルハ多クハ  
一旦ハレ又見ル内ニ忽然トキエヒカモ西ノ方ヨリナキユルハ空  
中ツヨキ西水生メフキハラフナレハソノ凡ノ午ニハ地上マテモ  
フキ来ルニ又漸クニ水氣モウスロキ尙然トウマクナレハキユル  
ハ凡モフカズメヲタヤカク晴トナルヘ右ノウケ成故トナクキ  
ヘカケル方角ニ心付ヘシ西ヨリスルハ西凡ユヘハレントシ東ヨリ  
スルハ東凡ユヘシリ  
雲コク成テキユルナレハ兩近トスル  
ハ凡ノ強弱ニモ心付ヘシ

蓋潮汐之性也固雖就于下而月  
之所臨其下隨長者所以同氣  
相感同類相忘也故光之所及近

者隨長遠者漸落所不及者亦  
反自長也由是察之月在東則東  
西長而南北落在南則南北長而  
東西落亦潮有大小朔望大長  
而亦大落二弦以長而亦小落是  
陰氣之盛衰也無物不有盛衰也  
而俗以為因月之盈虛者誤也月  
以晴為体假日以生光何関明暗

十三度ト云ハ時計  
ノ四分ニアメルナリ

且信期日有四分余之差メカ者是  
因月行亦日有十三度余之後也  
然而月有遲疾而潮亦隨之故  
欲審之信期者不可不ハカ先測彼  
遲疾也如夫曲海小灣者有異同  
也不問於浦人漁客而不能知焉

口傳之潮汐ノ文字ツクリニ從テ昼夜ヲ分チ日分ノモホニ  
潮ヲ用ニ夜分ハ汐ヲ用ルヲナレト通用ハ其諦ナシ潮汐  
モ元ハ真水ナレト天地開闢以來日ニテラサレテシハユクナリ  
又重クモナリ者ハ故ニ真水ヨリハアタリニ又物又レテ

モヨクモ、夜中、光リアル、右ノワケナル故、大海モ底ハ真  
水ニテ、又潮ヲ養テ、湯気ニテトシハ、真水トシルセ、サテ潮沙ノ  
性ハ元下レルニツクモノナシト、高山深山ニ山気アリテ、升降スル如ク  
大海ニモ亦海多ク、升降盛衰ニ具升降ニワレテ、継ぎ出  
来盛衰ニツレテ、大小モ出まらん、サレトモ、此トリ、升降スルニアラス  
潮ハ陰月ハ陰ノ主トシ、八月ニワレテ、升降ス、又故月ノ真下ハ月  
ニムニアケラレテ、イノモ、ミチタ、ココシ、同気相感シ、同類相応  
スルニ、エニナリ、右ノワケナルニ、月地上ニ出光ノト、ク、処ハ、ヤチク  
ミチカケ、近クナル、ホト、次ホニ、ミチア、ア、リ、月、中、天、ニ、及、フ、其  
下、タ、タ、ト、ナ、ル、コレ、光ノ所、及、近キ者、漸長ト、ユ、エ、ニ、ナ、リ、然  
ルニ、中天ヲ、女、レ、西、ヨ、ルト、ハ、ヤ、チ、ク、ヘ、リ、カ、ケ、テ、月、入、リ、近、ク、見、ヌ  
地、ヲ、リ、ト、ナル、コレ、遠者、隨、落、ト、云、処、ソ、ノ、ヲ、リ、ト、ナ、リ、ム、ル、カ、月  
地下ノ、ム、ト、又、チ、ク、ク、ミ、チ、カ、ケ、テ、真、下、ヘ、ユ、キ、タル、比、ヲ、ユ、ヌ、タ、  
ヘ、ト、ナル、コレ、月、気、ニ、カ、レ、タル、カ、月、氣、遠、ク、ナル、モ、ト、リ、左、モ、ウ、ノ、所  
不及者、亦、及、白、長、ト、云、ユ、エ、ニ、其、タ、タ、カ、月、真、下、ヲ、東、ヘ、  
ヨ、リ、カ、ケ、ル、又、チ、ク、ヘ、リ、カ、ケ、テ、東、地、上、ヘ、出、ル、前、ヲ、テ、ニ、リ、

ツキ、東、へ、出、ル、光、リ、コ、ト、ク、ト、又、コ、ミ、チ、カ、ケ、ル、ヤ、ウ、ニ、ナル、故、昼、夜  
四、度、ノ、滿、テ、ト、ナ、ル、コレ、ニ、因、テ、遠、キ、ヲ、推、シ、ハ、カ、ル、ニ、正、面、ト、  
真、ウ、ラ、ト、ハ、ミ、チ、右、ト、左、ト、ハ、ヘ、ル、セ、正、面、ハ、ス、ハ、レ、テ、ミ、チ、真、ウ、ラ、ハ  
モ、ト、リ、合、テ、ミ、チ、左、右、モ、月、ヘ、近、キ、方、ハ、ス、ワ、レ、テ、ヘ、リ、月、遠、ク、ナル、ハ  
マ、ウ、ラ、ヘ、ノ、モ、ト、リ、合、ニ、カ、レ、テ、ヘ、ル、故、ニ、月、在、東、則、東、西、長、  
而、南、北、落、在、南、則、南、北、長、而、東、西、落、ル、ヤ、ウ、ニ、ナル、ヘ、チ、亦、潮、  
大、潮、小、潮、ア、リ、ヨ、ク、ミ、チ、又、ヨ、ク、ヘ、ル、ヲ、大、潮、ト、云、ホ、ク、ミ、チ、テ、  
ホ、ク、コ、ル、ヲ、小、潮、ト、云、タ、ト、ハ、人、ノ、呼、吸、ノ、コ、ト、シ、大、ニ、引、テ、ハ、又、大、  
ニ、ツ、キ、ホ、ク、引、ク、ハ、亦、ホ、ク、ツ、ク、コレ、呼、吸、ノ、盛、衰、也、潮、ニ、大、小、ア、  
ル、ハ、海、氣、往、来、ノ、盛、衰、也、故、ニ、陰、気、之、盛、衰、也、ト、云、ヘ、リ、サ、テ、  
真、サ、カ、イ、何、レ、ニ、アル、リ、ト、ハ、晦、朔、弦、望、也、晦、朔、ハ、日、月、天、ニ、  
度、ヲ、同、シ、望、ハ、地、ヲ、ヘ、タ、テ、度、ヲ、同、フ、ス、コ、ノ、時、盛、シ、メ、大、汝、ト、ナ、リ、  
又、象、限、ハ、タ、テ、弦、ト、ナル、此、時、衰、テ、小、汝、ト、ナル、コレ、急、ニ、大、小、カ、  
ワ、レ、ル、ニ、ア、ラ、ス、日、々、ニ、ス、ニ、テ、大、汝、ト、ナ、リ、又、日、々、ニ、ヲ、ト、ロ、ヘ、ニ、  
ホ、汝、ト、ナ、ル、セ、ス、レ、ハ、必、月、ノ、明、暗、盈、虚、ニ、ヨ、ル、ニ、ハ、ア、ラ、サ、ル、イ、  
カ、ン、ト、ナ、シ、ハ、月、ハ、陰、ニ、メ、暗、ク、日、ノ、光、リ、ヲ、カ、ワ、テ、光、ル、タ、ト、ハ、又、リ、

信期ハ極ノカニ  
キヲ云

ボシノ光ナキモ日ニ映スレバ光ルカコトレヒカルトハ日ヲカルノ詠ニ  
スレハ光ノ増減ニ因テ漸ノ大小増減スレキ理ナルレシモ強テ  
ヨルトスレハ朔ノ光ナクメ大ハトナルヲキコカタシ故ニ俗説ヲアヤマ  
レリトスサテ信期トハ沙ノ満テカキリアルラ云イワモタカワ  
カルモノナシハ信期トハ云ヘルレコノ信期日々ニワクシアルヲ俗言  
ツトスルハアラヒイカシト云ニ先ツ天左旋レテ西ノ西トマワリ  
日月星皆右旋ハツケレハ左旋ニツレ日月星皆西ノ西トマワリ  
ユルカコトシサテ其左旋日ハ一日ニ一度トハ天ヲ三百六十  
五度余ニワリタル一ツカ月ハ一日ニ十三度三十六度方  
ハ十七秒半也其右旋ノ東ノヨルホトツ日ニ一月出ラ  
ソク成テ光ノヲヨフ処モ亦ヲクル月ニ從フ沙ナレハコレ亦後レ  
キ也サレト日ノ一度月ノ十三度余ト云レハ皆平行度ニテ  
實ハ日ニ六盈縮アリテ平行ヨリヨク行リ時モアリ又少ク行  
ク時モアルヨクヨク盈ト云イ少ク行リ縮ト云フ月ニモ亦遲  
疾アツテ平行ヨリ少ク行ラ遅ト云モヨク行ラ疾ト云ソレ

故十二度行リ時モアリ又十四度全行リ時モアリト云レテ以テ  
是ラナリ補ニナシタルカ平行度ニテ日ハ一日ニ一度月ハ一日  
ニ十三度三十六分八十秒半トナル也故ニ平行ヲ以テ云ハ  
月ハ一日ニ四分四厘三百六十五度ニ十分ヲ以テ一日百ニナシテ  
陰コレヲ十三度三十分八十秒半ニ衆  
スレハ四分ノ後トナレト遅疾ニヨツテハ四分ヲクル、時モアリ  
又四分六七厘或ハ四分ニ足ラヌ時モアリテ遅ノ時ハ六月  
出早ク疾ニハラソク成テ滿モコレニ從テ遅疾スルレ故滿テラ  
要クセントナラハ先ウ月ノ遅疾ヲハカラスレハアザルレサレト時  
刻アリノチカクハ毎ヲルレ為害ナリトカク地球カニヨリテノ遅  
速カ一トト依テ内入海トトハ大ニカワレルコノスレナレシモノ  
間ハサレハ知レサルレ亦間ハ何分何分何分ト云ハズメ六何  
分何分何分トクルモノアリ甚誤リテハ昼夜長短ノ論ナリ  
平等ニワリ付テ時ノカ子モ夜半子ノ正刻ヲ九ツトシ昼午  
ノ正刻ヲ九トスルニ晝夜ノ長短ニハカ、ワラサント其外ハ日  
長ナレハ長キマニ暮ク、処ヲ六トシ夜短ケレハ短キマニアケル  
ヲ六トスルコト同レ一時ナカラ晝夜ニテハ大ニ長短タカアル故猶



々沙クリアハワル也依テ日長キ時ハ何時カ支人何分ニア  
タルト先ツソコカニヨク々々サスシテハ叶ハサル也

凡欲ト風兩者恒先推其本而後測  
其未也故前論其理後舉其徵曰

口傳云ス(一)陰陽ヲハカルニ先ヲ始メニ具ヲコル処ノ本ヲ推  
シキハメ先キハカクナルヘシト前ニ目的ヲコシテハ日夜朝  
暮心ヲ用ヒナリユク先キヲコシロム寸ハツクニハムツカシキ天気  
モアヤマタス合ヤリニナルト(ハ)医ノ病因ヲ知テ某ヲ施スカ  
ズトシ因ヲヨク知シハ其某中ラサルナシ陰晴亦カクノ如シ  
故ニ前ニ其理ヲ論シ後ハ其目的トナル品々ヲアリ

### 風自東南起雲向西北行

口傳云北行(一)配當ハ木ノ本ハ火ヲ生ス故ニ東風ハ微暖也  
南ハ火之故ニ南風ハ大暖也西ハ金ノ水ヲ生ス故ニ西風ハ

微冷ニ北ハ水ノ故ニ北風ハ大冷ニ依テ地中ノ土氣盛ナル  
ト必風東南ニ起テ水氣ヲ西北ヘヨクリ水氣ノ西北ニ  
こりハ必クモリ或ハ雨フル

### 不陽忽煩熱不陰俄寒

口傳云不陽トハ秋冬ヲ云秋冬ハ陰ニメスシク寒クナカ煩  
然ニフトモク(一)アツクナシ不煩コレ地大盛ナルハ雨ノ微  
不陰ト春夏ヲ云春夏ハ陽ニメアタカニアツクナルカ煩  
シカルニ俄ニ寒クシヤカナルハ不煩コレ余寒ニサリヤ子冬  
北ヲキ夏ナレハ南風ヲク(キ)ニ西風ヲク故ナレハ雨ノ相  
後ニ在ナリ論セ山ニ(一)コト異也

### 朝日自雲上夕陽依雲盡

口傳云夜陰ニ上リタル水氣モ朝ハ陽多ニヲサレテ下リ雲  
ナトモ朝風ニテ吹散ス(キ)東ニツカ(日)雨多ヨリ出ルコレ  
亦大氣盛ナルナレハ雨ノ微又日ノ入ニ雲ツカ(日)陰ニ入モ

水多西ニアツマリタルハ是又雨チカレトス

蚊蚋春空開鱗虫顔水頻

口傳云蚊モフトモミナ陰中ハ夜ル物ル然ニ空中水多クモワレハ悦テノキニモケツキ遊ヒ魚モ亦陰中ニ空ニ水多クモワレハ相感ニ夜分ナト分ヲハナレトスイナ或ハ鯉ナト雨天ヲ備イト夜分ヲクトロフモノ

鐘声遙傳知音井水稍有減

口傳云水多ハ物ヲトヨク通ルモノニコニ水多クモワレハ鐘ノ声ナト平日キク又処ノモキコト来ルモノ又井水ノ減スルハコレ水多クノホル故ナレハ雨近シトマサレト大凡雨ノ催ニアサレハ知ルホトニ至ラス

無風煤自落不雨礎石湿

口傳云下ニ火氣盛ナレハモノウキ立改水ナトニコキナリ

其上水多空中ニ留ワレハスオトモシナリ重リナルコハ凡ナクメ落チ或ハ柱ノ根石ナト湿多クホリテ又ハ石大凡雨ノ徴

蟻蟻頻移穴蜻蛉昼休林

口傳云大雨ノ催スト蟻ノヤトカトテ多クノアリ頻ニタマゴラシハ外ノウツアリ又トホウナト天気ヨケハ夕ナリニ水多クニ午濃ク曇ルハ木陰ノ入テトマルモノ

曉草知無露朝天見有虹

口傳云アカウツ柳葉ニウコナキハノホルコハナレハ雨近シトス夕トニコククモリテモ雨路ノハ後ハルハ又虹ノ西ニアルハ西クモリ東ハレタルハ雨人相トス

重霧升不降炊烟下不上

口傳云山ノ石ナトハカサナレルキリミリノホレハ雨又カ

日出霜易消 入霞忽没

口傳云日出テ、霜ノ早クキルハ地火盛ニメムシ上ル故ナシハ  
雨又夕ヤケノ早クキユルハ日入り陰ハコシ又雨ノ朝ヤケノ  
早クキユルハナク、雨近シトス

春寒而後雨 秋熱而後雨

口傳云春ハ陰下リ陽上リ時ナシハ暖ニナリカケタムハモハアト  
トトリスベキ言ナシ然ニフト又寒クキルハ下リ来リ陰気地  
入りカ子地上ニ止ムコ、再ニ全寒ヲ引テコシ冬北フキ雪アリ氷  
ハリナトシテシキリニ寒クナルハ冬トハ寒中ニ水ヲカクシハ一旦ハ  
甚寒クナト外ヨリ押ニハ内ノ水多盛ニ成テアトハ却テ暖  
ナカコト、元来陽ノ盛スル時ナシハ地上ノ寒ニ押、ラシ却テ地  
下ノ陽盛ニ水多シムシ上ルコ、雨アリ陽登ノ後アタカ

二十九年

春風噪則雨 秋陰静亦雨 春風而起雨而生風

口傳云春ハ初テバヤク、風フキ立ルト其風止ト否ヤ雨トナル  
初ニ吹テアトニテフルカ春ノ雨留シ又秋、初ニ風ヲカスシツカニ  
陰テムシアウク雨フウテアトニテ風フキヌ、レクナルカ秋ノ留  
シコシ陰上ニ在テ陽下ニアリ陽上ニ在テ陰下ニアリノチカイナリ

雲垂如雨 復目頭痒 覺熱耳

口傳云コレ多ク秋ニアルト、打クモウテムシクアウク髪カコク耳  
アウクナルミナ、濕ノ上ルニテ雨ノ相

燈焰搖蕪聲 琴鼓鳴不乾

口傳云空中ニ水多クニウルク、燈火ニ激凡ナキニナリ或ハ

日月或見暈ハシレルア又琴シヤ鸛鶴亦休舞太鼓ナトモ糸皮シメルコト

口傳云日月ニガサ出来来トゴツルコウナトハ天氣ヨケレハソラヲマニアシケレハマワズ

近山モツヤ浮如搖シテ遠山シテ濃似近ム

口傳云海上水名ノモリト動リ水名ヲ目カ子ニモスカシ見ルコノホキシマナトハウキルニ見ハサテ又遠キ山モイマタ所多クゴズメ只水名ノモトクムト月モモコクナリ其上水名ニスカシ見ルニ大キニ見ハ近ク見ルモノナリ俗コレヲ島ヨリニタレコノ兩近シトイリ日ノ出ノイリモヨリ大キニ見ルコトアリ遊カシニスカシ見ルコト遊多ハ至テマヤカナル水名又霧中ニテ近クカモナト見ルニ大キク見テカカリナトアヤマルアリ

無風樓如搖無大海生烟

口傳云凡ナキニ濱辺ノ樹木ナト動リカ如ク見ルモ島ノウコクノ雨ノ又海上モボウヤト相ヲ生スルカ如クミナ雨ノ催シナリ

皆是雨湿微雲元是地氣早顯於高山或上於積水朝昏日鋪時徹見之厚薄審察之升降何候之難手勤則無不成晴候都反之

口傳云上ニ云ハ爾箇条コトヨリ雨トナルノニルニ雪ハ元ト水名ノ上ルルナハコレ地多ク高ク山多ク以テ第ニヨク水名ヲ吸上ルル山上必水名ニコト下ノ大氣ノ盛ニナルト外ヨリモ早ク雪上ル積水海ノ海モ早ク上ルモノナレハ第一ニコレヲ目度トナ伺フヘリステ天名ヲ見ルハ升降カ元然ルニ

コレヲ日ノ出日ノ入ニヨツテ見ルワケハ朝ハ夜陰ニ上リ必ズ水多モ  
朝ノ陽ニシカケテ見ルノキ時晩ハ夜陰ヲ待テ勢ヲ得上リ  
易キ時ナシトシ一昼夜ノ陰陽ノカワリ目水気升降弁カ  
イシ其升降ヲ日ニ向ニテ見ルハトハ門番処ニ  
向ニアカリテキ通ル人ヲスカシ見レハヨク分ルト同シテ地  
氣ノ升降厚薄ヨク分ルニ而メ上レハ雨トシ下レハ晴トシ  
厚ケレハ大雨トシ薄ケレハ小雨或ハクモリトス故ニ朝昏日  
斜ナル時ヲ重トス朝暮ニ心ヲ用ヒ勤ノコク寸ハツイニ百度  
ニ百度タカワカンヤウニナラスト云フナレ晴候ハ天気ノヨキ  
相ナレハスヘテ右ノウラト心得テヨキ

### 震風無雷雨坤風無淫雨復奚可疑乎

口傳云ハ卦ヲ四方四隅ニ配當スルハ北坎ニ寅艮東震辰巳  
巽南離未申坤西兌戌亥乾ノコトニ震凡ト云ハ東凡  
坤凡ト云ハ西凡ト云ハ天多ノワヨキヨリ起テ秋ノ村雨冬ノ  
時雨ニ同シケレハ東凡ニ夕立ナキ理ノナカセノ時數日雷鳴

ナキニテ察スヘシ又淫雨ハ本雨トマケハ晴ノ凡ナレハ雨天トナレ  
皆ナレトモ東凡ヨリコレハ本雨トシマケヨリコレハ夕立トス  
上ニ云ヘン箇条ニナ理ノ當然ナレハコレマケ疑フヘサラズ同テ  
中ラサハ心ヲ用ルノ至ラサル

### 歌曰時一越而病風乃春南夏西秋北每東凡雨

口傳云俗ニ習ハセルハ秋北ニ西春南イウモコケハ常ニフクホウトト  
コノ意ハ春ハ東凡夏ハ南秋ハ西冬ハ北コレ順ナル凡ナリ然レニ  
時節一ツ前ヘクリコレ夏フクヘキ南カ春フイテ急ニアツク  
ナリ秋フクヘキ西カ五月ニフイテフトスレクナリ冬フクヘキ北カ  
秋フイテ急ニサムクナルハナズ不順ナレハ雨トナルヘキ理ナリ東  
凡ハ雨ヲ催スノ凡ナルコトイウモ雨トシルヘキナリ然レニ夏ノ土用  
ノ比長凡トテ數日東凡カテ天多ククフアハナカセノ習  
ニテ日分コトフイテ雨ヲ催セ地暮前ヨリ必北凡トナツテ  
地上ノ熱ヲサマシ地中ノ火多盛ナレサル故ニ○凡ヲ午トヨムハ  
地ノイキ故ニ神社ノ屋上ニラケル木ヲカツテ取似タレハカワ

又作風候曰

口傳云此風大凡ノ催コヲ知ル

東雲疾如射飛鳥亦如箭

口傳云大凡フケハ必又大雨モアルモノシ東雲早キハ空  
中東凡ヲヨキ致ナレトワラタツ鳥モ羽ヲ正オメテ如  
ト下此凡後ニ地近クワイテ大凡兩トナリ

天雲四合紅海水旋見黑

口傳云空中水大ノ名ニウん夜日ノ出日ノ入ニモ四方ノ雨多ホウヤリト  
ヤケヒルモ天ノ雲何トナク赤ラムコシ水火大ニ激スルノ象ニサテ又  
地中モ火多盛時ニ紅海底モドロスナウキ立水ニコリ黒モフ

不雷海自鳴無風波自起

ヲ不是レ地中モ亦水火大ニ激スルノ象ニ  
口傳云右ノ通りナレ故雷ナキニ海ナリ凡フカサルニ波立ナリ

游魚或欲浮落潮復將滿

口傳云海底右ノ通ナルノ常ニウキナレ又大魚モウキ又引キ  
改モヒカスニキカケテモ又ニチチムル俗コレヲ海カフクルト云  
ナ下ヨリツキ上ル故ナリ

鱗雲朝弥天断虹或隕西

口傳云一天水マサヲコリ或ハ西ニカフ虹タワ皆空中水気偏ナ  
ル故ナリ

不時忽閃電有風却蒸熱

口傳云時ナラヌニホテリシ。凡アツテモ却テムレアツシ

ホモ云ト又モト凡ノチモシナリ故凡ホモ氏方ナリ古ノ傳々素ナリ  
シテハ只州モテフキ凡フキ取ラサルタナヲキレナリ又東凡  
ヲコチトハホモナリ又東凡ニアタシリ又南凡ヲ病凡或ハ  
病凡ト云ハハツハチニカヨイナヤ病魚ナト死スルヲアル故ナリ

星光如<sub>レ</sub>爲<sub>レ</sub>潤<sub>ニ</sub>水鳥亦有<sub>レ</sub>噪<sub>ル</sub>

口傳云夜<sub>ノ</sub>水<sub>ノ</sub>マヨリ星<sub>ハ</sub>見<sub>コ</sub>目引<sub>ト</sub>テ光<sub>リ</sub>テ<sub>テ</sub>ウ<sub>ウ</sub>コ<sub>ク</sub>  
コレ空中ノ水<sub>ノ</sub>気<sub>ノ</sub>ウ<sub>ウ</sub>コ<sub>ク</sub>故<sub>ト</sub>水鳥モ海サハカ<sub>レ</sub>ケ<sub>レ</sub>ハ<sub>ハ</sub>鳴<sub>ク</sub>  
テ立<sub>ア</sub>カリサ<sub>ハ</sub>グ

皆是大風徵或<sub>レ</sub>繼<sub>之</sub>者<sub>レ</sub>雨

口傳云右ノケ<sub>レ</sub>条<sub>ハ</sub>コナ<sub>ク</sub>大<sub>凡</sub>ノ催<sub>シ</sub>大<sub>凡</sub>ア<sub>レ</sub>ハ必<sub>ズ</sub>又<sub>レ</sub>大<sub>雨</sub>モ<sub>ア</sub>ル

六月<sub>ノ</sub>少<sub>ク</sub>白<sub>ク</sub>雨<sub>ニ</sub>夏季無<sub>ク</sub>青<sub>ク</sub>月<sub>ノ</sub>風<sub>ノ</sub>恐<sub>ク</sub>愁<sub>ク</sub>  
有大<sub>ニ</sub>風<sub>ニ</sub>

口傳云六月比<sub>レ</sub>コレケ<sub>レ</sub>タ<sub>ク</sub>立<sub>ズ</sub>ル<sub>ハ</sub>地<sub>ノ</sub>熱<sub>ヲ</sub>サ<sub>マ</sub>ス<sub>コ</sub>秋<sub>ノ</sub>大<sub>凡</sub>  
凡<sub>ノ</sub>モナ<sub>ケ</sub>レ<sub>ト</sub>タ<sub>ク</sub>立<sub>ズ</sub>ナ<sub>ケ</sub>レ<sub>ハ</sub>冷<sub>ク</sub>冬<sub>ノ</sub>ウ<sub>ウ</sub>ル<sub>レ</sub>比<sub>レ</sub>必<sub>ズ</sub>雨<sub>ヲ</sub>多<sub>ク</sub>  
メ水<sub>ノ</sub>火<sub>ノ</sub>相<sub>ノ</sub>激<sub>シ</sub>大<sub>凡</sub>ト<sub>ナル</sub>夏<sub>ノ</sub>季<sub>ノ</sub>ハ<sub>ハ</sub>夏<sub>ノ</sub>ノ<sub>ト</sub>用<sub>ク</sub>  
季<sub>ノ</sub>ハ<sub>ス</sub>ヘ<sub>レ</sub>土<sub>ノ</sub>用<sub>ハ</sub>四<sub>ノ</sub>時<sub>ノ</sub>凡<sub>ノ</sub>ハ<sub>ニ</sub>ア<sub>ル</sub>モ<sub>ノ</sub>ナ<sub>レ</sub>ハ<sub>季</sub>ト<sub>ク</sub>

ヘリ青<sub>ク</sub>凡<sub>ノ</sub>五色<sub>ノ</sub>東<sub>ノ</sub>青<sub>ク</sub>ニア<sub>タ</sub>ル<sub>コ</sub>タ<sub>ト</sub>ヒ<sub>タ</sub>立<sub>セ</sub>ス<sub>凡</sub>ナ<sub>カ</sub>レ<sub>レ</sub>  
セ<sub>ツ</sub>キ<sub>難</sub>ヲ<sub>サ</sub>マ<sub>セ</sub>ハ<sub>タ</sub>タ<sub>ク</sub>ハ<sub>大</sub>凡<sub>ノ</sub>ナ<sub>カ</sub>レ<sub>レ</sub>

二月又<sub>レ</sub>八月<sub>ノ</sub>是<sub>レ</sub>寒<sub>ク</sub>暖<sub>ク</sub>代<sub>テ</sub>謝<sub>テ</sub>都<sub>ノ</sub>欲<sub>ク</sub>濟<sub>ム</sub>  
海<sub>ノ</sub>者<sub>レ</sub>不<sub>レ</sub>可<sub>レ</sub>不<sub>レ</sub>深<sub>ク</sub>察<sub>ス</sub>

口傳云二月ハ陰<sub>ノ</sub>半<sub>ノ</sub>サ<sub>リ</sub>陽<sub>ノ</sub>半<sub>ノ</sub>ヒ<sub>ク</sub>八月ハ陽<sub>ノ</sub>半<sub>ノ</sub>サ<sub>リ</sub>陰<sub>ノ</sub>  
半<sub>ノ</sub>ヒ<sub>ク</sub>テ<sub>レ</sub>陰<sub>ノ</sub>陽<sub>ノ</sub>ノ<sub>ノ</sub>角<sub>ノ</sub>寸<sub>ノ</sub>ナ<sub>レ</sub>ハ<sub>地</sub>上<sub>ノ</sub>寒<sub>ク</sub>暖<sub>ク</sub>ノ<sub>ノ</sub>交<sub>ハ</sub>  
代<sub>ニ</sub>テ<sub>レ</sub>水<sub>ノ</sub>火<sub>ノ</sub>激<sub>シ</sub>易<sub>ク</sub>大<sub>凡</sub>ヲ<sub>コ</sub>ル<sub>ノ</sub>ア<sub>レ</sub>ハ<sub>ス</sub>テ<sub>レ</sub>海<sub>ノ</sub>ヲ  
ワ<sub>タ</sub>レ<sub>ル</sub>者<sub>レ</sub>右<sub>ニ</sub>古<sub>ノ</sub>ル<sub>サ</sub>モ<sub>ム</sub>キ<sub>ニ</sub>ヨ<sub>ク</sub>心<sub>ノ</sub>付<sub>ケ</sub>サ<sub>レ</sub>ハ<sub>大</sub>  
ケ<sub>カ</sub>ス<sub>ル</sub>ノ<sub>ノ</sub>ア<sub>ル</sub>ヘ<sub>キ</sub>ナ<sub>レ</sub>ハ<sub>ワ</sub>シ<sub>ム</sub>ヘ<sub>キ</sub>ノ<sub>ノ</sub>時<sub>ノ</sub>節<sub>也</sub>

上  
五五

ノ  
十  
〇

二月八日  
長  
集  
九  
時  
分  
鐘

四



