

和蘭
礮具圖說
初編

洋學文庫
文庫8
C 314



中山直弘旗郎參閱
結城賴省元東譯

和 蘭
駁異園說

初 編

武杖堂藏版



序

礮種凡一具亦各異矣結城生元亦譯礮
戰礮具欲上木以公于世囑序于余。曰之
不刊之書也可以傳矣豈所謂屋下成瓦陳
相曰不如無之愈者乎遂序之曰兩陣相會正
堂。敵愾之旺。進無退礮統相輔騎槍承其
終野戰之能事畢焉。是時誰謂笨粗
之器可以殺敵乎嘗立工場左執圖書右麾工人
以役使也捨之書他求未見其可也。器械既成
美且善矣豈獨更與工之克勉哉抑亦書之功
也若夫製造有遠。外士卒雖練矣不足以戰也
謀畧雖周矣不足以戰也。地形雖利矣不足以戰也。固
懼差若毫厘。愆以千里。器械之於兵道所係
不亦小矣。抑之澤也。於野戰礮具非無所遺矣
欲元東之益勉不倦焉。

安政紀元甲寅歲冬十二月

膺德彼主人

下曾祿敷摺



日治縣書

印

日治縣書



凡例

一此書ハ元ト「アフメーチンゲン」ノ義「エ」及ヒ「コ」ニストリムクチ「製造ト世
ニ唱フル無名氏ノ蘭書ヲ譯セル者ナリ今予カ譯述ノ拙陋ナル加之據ル
所ノ書印本ナラサレハ魯魚ノ為ニ誤リ譯スル者有ラズト言ベカラズ若
シ大方ノ君子覽閱ノ餘幸ヒニ改刑ヲ賜ハンコ余ノ希望スル所ナリ
一世間涼布ノ摸圖其誤リニ堪ス今據ル所ノ圖モ亦直チニ印本ニ臨摸スル
者ニ非ス一ニノ稍善ナル者擇ヒ以テ據ロト為ト雖猶未タ謬誤有ラズト
云可カラス覽者之ヲ恕セヨ

一此編ハ元ト六封度迦納砲及ヒ十五徑乙母長焔烏威都兜砲車ノ水鐵二部
ノ圖式ニノ説明スル所ハ徑ニ十二封度ノ者ニ及フ者アリ稍參考ニ便ニ
センコヲ欲シテナリ

一編中「及」符及ヒ十二封度ト言ヒ或ハ十二介ト言フ者皆一ツナリ

一編中木螺栓ト言フ者ハ木製ノ螺釘ヲ言フニ非ス鐵部木螺ヲ用ヒズ直ニ
木質中刺スル所ノ木螺中ニ螺入スル者ヲ言フナリ

一幾封度ト言フ者ハ畫ク新封度ニメ其中等ノ重量ヲ舉クル者ナリ

一木螺及ヒ木螺栓ヲ圖セス或ハ螺釘木螺及ヒ釘ニ非ル者ニ三稜形ノ螺絲
ヲ彫スル者ヲ圖メ其尺度ヲ掲ゲザル者今左ニ其定則ヲ示ス

野戰諸車螺釘ノ尺度定則

螺釘ノ徑	螺絲ノ間	螺絲ノ間	螺絲ノ間
三〇〇	四〇〇〇	四〇〇〇	四〇〇〇
二〇〇	三〇〇〇	三〇〇〇	三〇〇〇
一〇〇	二〇〇〇	二〇〇〇	二〇〇〇
五〇	一〇〇〇	一〇〇〇	一〇〇〇

備註 螺絲ハ彫ノ均シキ面ノ三稜形ト為シ而シテ其尖際ハ螺釘ノ面ト齊シクナスベシ若シ然ラ
考サル片ハ釘梢木螺外ニ提出セサル患アリ

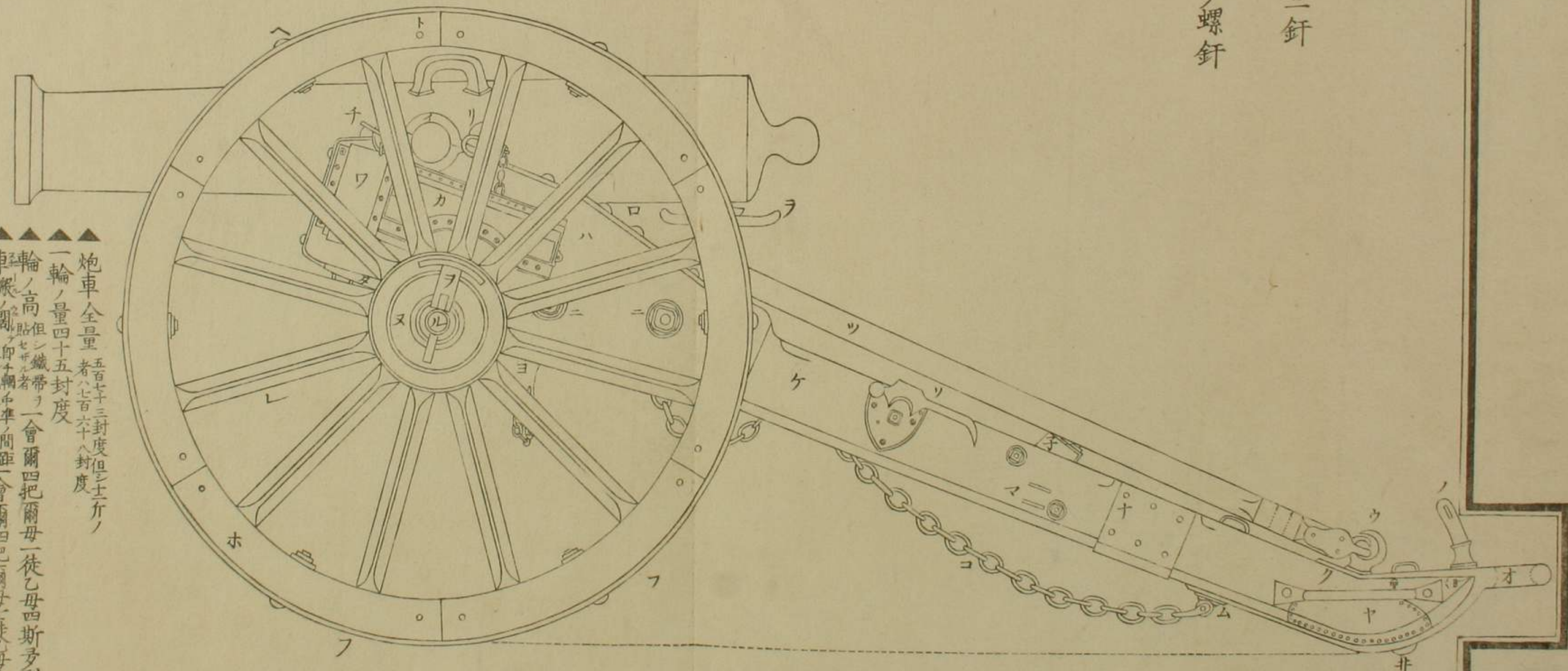
一木螺ハ凡テ四稜形ニ作ス而シテ其ノ徑ノ度ハ其屬スル所ノ螺釘螺絲部徑ノ二
倍トナシ厚ノ度ハ其一倍トナス○外面ノ縁稜ハ厚潤共ニ三斯多列布
即チ右ニ舉クル所ノ或ハ二斯多列布ニ即チ下三種ヲ削殺ス
上四種ニ屬スル者
一陷入平頭木螺栓ノ尺度 長 除キシ度 四 姆 徑 七 斯 多 列 布 頭 下 五 斯 多 列 布
一木螺絲部ノ長三姆・頭首徑一姆二斯多列布高四斯多列布上面ノ正中ニ
於テ渠刺ヲ設ク

安政紀元甲寅冬日

結城賴省識

長焔鳥威都而礮野戰車架スル状

- イ 炮耳蓋版
- ロ 車身版
- ハ 頬版
- ニ 緊身釘ノ第三三釘
- ホ 軋
- ヘ 輪帶及ヒ軋ヲ貫ク螺釘
- ト 軋ノ小釘
- チ 前釘
- リ 衝當釘
- ヌ 轂
- ル 鐵軸
- ヲ 轄
- ワ 鍊葉彈筒
- カ 小匣
- ヨ 列謨履
- タ 軸版
- レ 輻
- ソ 舜獨爾切刀
- ツ 照準棍
- 子 填裝具筒
- ナ 軋板
- ラ 照準牡螺
- ム 環首釘
- ウ 卷首釘
- 井 螺釘
- ノ 挺釘
- オ 車尾鉸
- ク 提把
- ヤ 磨板
- マ 平鏡
- ケ 車身
- フ 輪帶
- コ 列謨鍊



▲ 炮車全量 五百七十三封度但シ土力ノ者ハ七百零八封度
 ▲ 一輪ノ量四十五封度
 ▲ 輪ノ高但シ鐵帶ヲ一會爾四把爾母一徒ニ母四斯多列布
 ▲ 車軋ノ高但シ鐵帶ヲ一會爾四把爾母一徒ニ母四斯多列布
 ▲ 車軋ノ高但シ鐵帶ヲ一會爾四把爾母一徒ニ母四斯多列布
 ▲ 蘇德耳ノ高但シ鐵帶ヲ一會爾四把爾母一徒ニ母四斯多列布
 ▲ 蘇德耳ノ高但シ鐵帶ヲ一會爾四把爾母一徒ニ母四斯多列布

野 戰 炮 車 木 部 分

頬版

ヨイケ木ヲ用ユ
量二十封度×四十一封度

▲未タ工作ヲ爲サル者長^{一〇七〇}、厚^{一〇一}、濶^{三二五}

▲①ノ長^{一七三}

▲②ノ長^{二二〇}

▲③ノ長^{一四八}

▲④ノ長^{二六七}

▲⑤ノ長^{二六七}

▲⑥ノ長^{二六七}

▲⑦ノ長^{二六七}

▲⑧ノ長^{二六七}

▲⑨ノ長^{二六七}

▲⑩ノ長^{二六七}

▲⑪ノ長^{二六七}

▲⑫ノ長^{二六七}

▲⑬ノ長^{二六七}

▲⑭ノ長^{二六七}

▲⑮ノ長^{二六七}

▲⑯ノ長^{二六七}

▲⑰ノ長^{二六七}

▲⑱ノ長^{二六七}

▲⑲ノ長^{二六七}

▲⑳ノ長^{二六七}

▲㉑ノ長^{二六七}

▲㉒ノ長^{二六七}

▲㉓ノ長^{二六七}

▲㉔ノ長^{二六七}

▲㉕ノ長^{二六七}

▲㉖ノ長^{二六七}

▲㉗ノ長^{二六七}

▲㉘ノ長^{二六七}

▲㉙ノ長^{二六七}

▲㉚ノ長^{二六七}

▲㉛ノ長^{二六七}

▲㉜ノ長^{二六七}

▲㉝ノ長^{二六七}

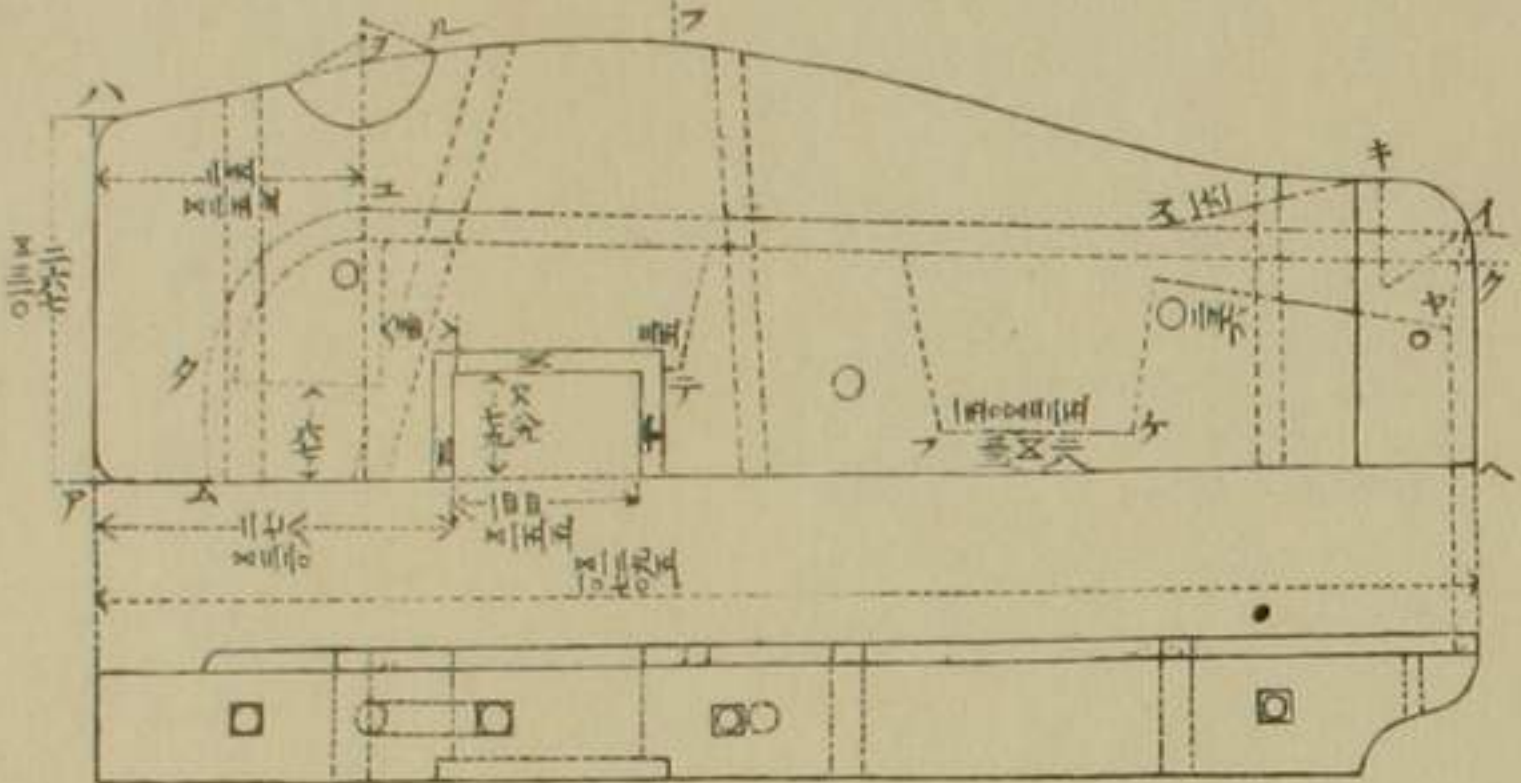
▲㉞ノ長^{二六七}

▲㉟ノ長^{二六七}

▲㊱ノ長^{二六七}

▲㊲ノ長^{二六七}

▲㊳ノ長^{二六七}



▲炮耳函處ハ兩ノ規線ヲ以テ形ヲ爲ス規中點頬版ノ下面ヨリ相距ル^{前規}者^{三二五}、^{三八}

○ノ後規^{三三二}、^{三八四}規ノ開キノ度^{前規}者^{六〇}、^{七六}、^{後規}者^{六六}、^{八〇}

▲炮耳函處前^⑦ノ間距^{二二六}、直線ナリ下面ト平行ス●④ノ規^{八三}、中點下面ヨリ^{二七}、^{六三}

後際ヨリ^{六九}、^{六六}相距ル處

▲⑦⑧ノ間ニ於テ均キニ線ヲ畫ク^{案ニ開度}、^{均キヲテ}、^{六隆形}⑦ニ起ル、^{窪形}⑧隆形ノ後端起リ④ニ終ル

▲⑨ヲ圓ニスル規一五

▲⑩函處ノハ直線

▲⑪及ヒ⑫ヲ圓ニスル規一五

▲木軸身函處外縁刻缺ノ深サ^{一五}

▲後際ノ反線^{ボレホレ}、^{四姆五斯}、^{五姆五斯}、^{五姆五斯}

▲裏面削薄^⑩ノ規^{三三}、中點下面^上、^{五五}、^案、^{七五}、^{ナラン}、木軸身函處前^{七三}相距ル處●④

▲⑤ノ直線前面ト平行ス●⑥ヲ延引シ後面^{但シ十二斤炮車ノ相又スル點際下面ヨリ距ル}者^七、^七、^七、^七

×^{一七三}・深サ^{一〇}・削薄シ生スル所ノ縁稜ヲ圓ニスル規^{一〇}

▲車身函處^{深サ}、^{一〇}、^規、^{二五}、^{中點}、^④ノ者ト同シ●⑦⑧下面ト平行ス●①②③④⑤

▲通身釘孔^{中心ハ版ノ外面ヨリ相距ル}各^{四七}、^徑、^{三三}、^各、^{三三}、^{最後位}、^{一三}、^{二〇}、^{上際方形部}

深八釘首下方形ノ如シ●前釘孔中心、炮耳函處前^{三三}、^九相距ル處ニ在テ下面ト直角ヲナス●衝當

釘孔中心ハ函處後際^{三〇}、^{五三}、木軸身函處前際^{六四}、^{七四}●

第三釘孔中心ハ衝當釘孔中心後^上、^{一八}、^五、^{二七}、木軸身函處ノ

後際^{九〇}、^{九六}●第四釘孔^{十斤炮車テ}、^際、^{一八}、^五、^{二七}、^{中心ハ版ノ前面ヨリ}、^{七二}、^{相距}

ル處ニ在テ下面ト直角ヲナス●最後位釘孔中心ハ後際ヨリ^{一五}、^五相

距ル處ニ在テ下面ト直角ヲナス

▲緊身釘孔^徑、^各、^{二二}、^{但シ最後位者}、^{八五}、^{第一者中心ハ木}

軸身函處前面ノ延線前^{八〇}、^{版ノ下面ノ上}、^{二五}●第二者中心

ハ木軸身函處後面後^{一五}、^{下面ノ上}、^六●第三者中心ハ版ノ後

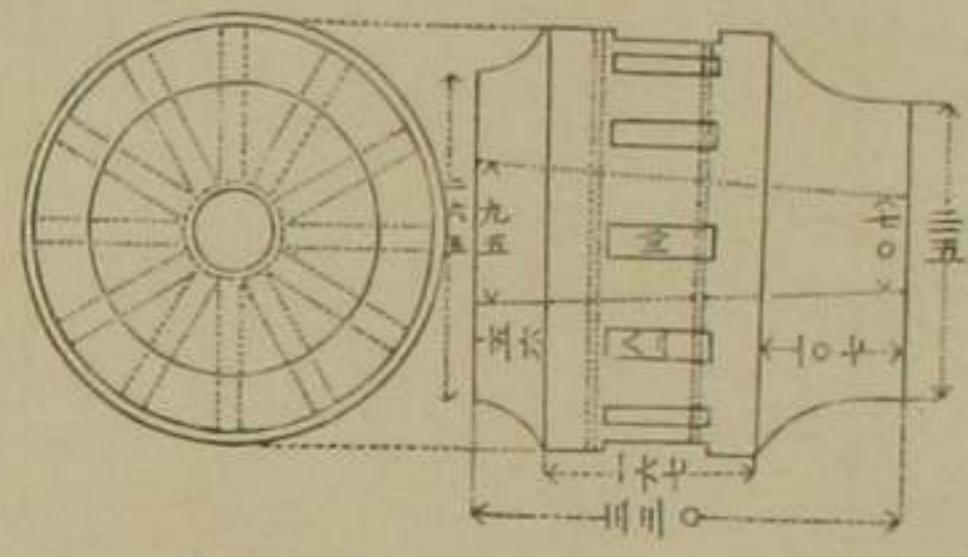
際ノ前^{三三}、^{下面ノ上}、^{二二}●第四者中心ハ後際ノ前^{五〇}、^{下面ノ}

上^{八七}●右頬版外面ノ口際方形部ノ深八釘首下方形部ノ長^{如シ}

▲外面ニ於テ車身版ノ下面際ヨリ^{一五}、^{高サノ間ヲ斜ニ削ル}

轂

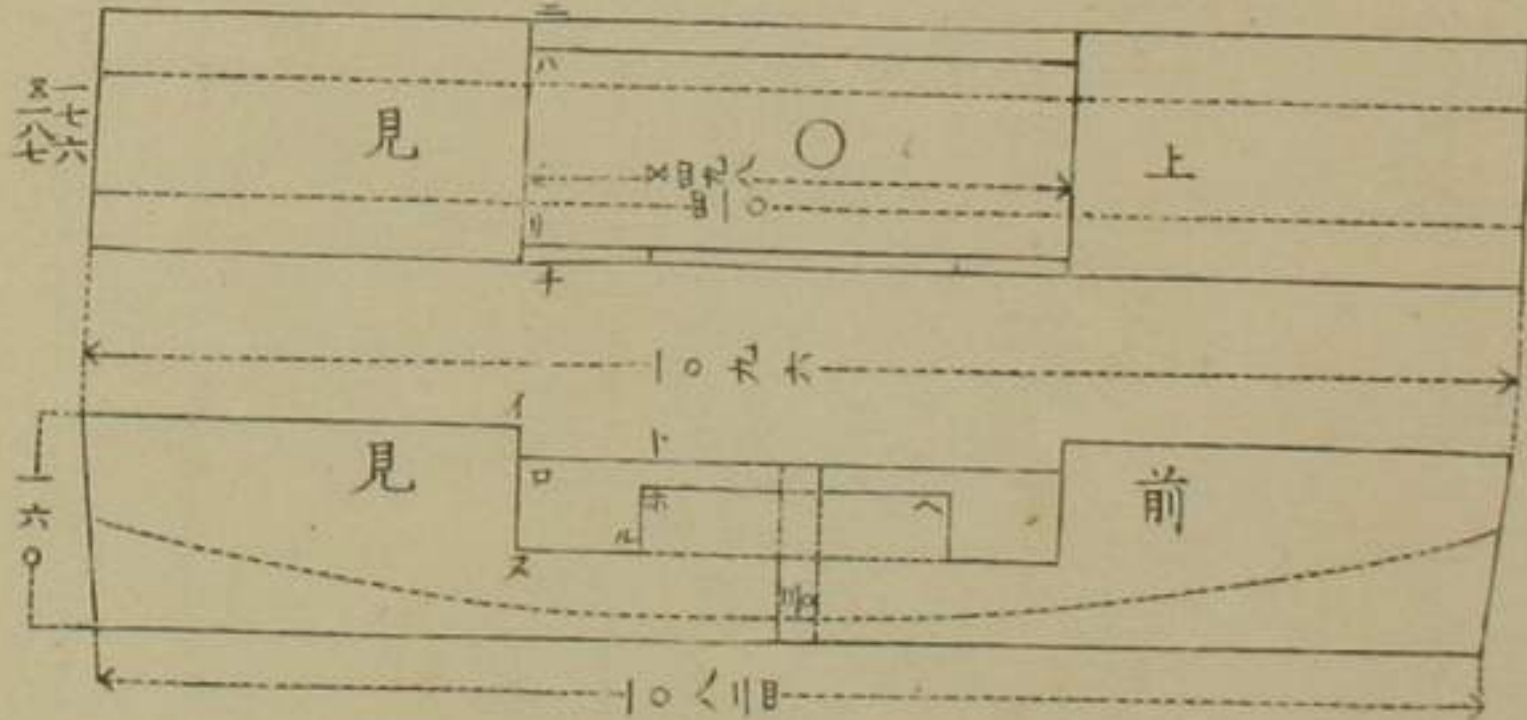
コイケヒ木ヲ用ユ
十二封度迦炳ノ者ト同シ



- ▲外部 外端ヨリ六九
相距ル處ノ徑二三・
- ▲中部 接スル規四六
中部 徑兩二九九、
中央四三・五・輻孔ハ
長サ正中ニ於テ周
圍ヲ均ク十二分シ穿
ツ但シ其孔ハ轂管ヲ
挿スル孔ニ違スベシ
- ▲内部 内端ヨリ三〇
相距ル處ノ徑二七・
- ▲中部ト接スル規四

木軸身

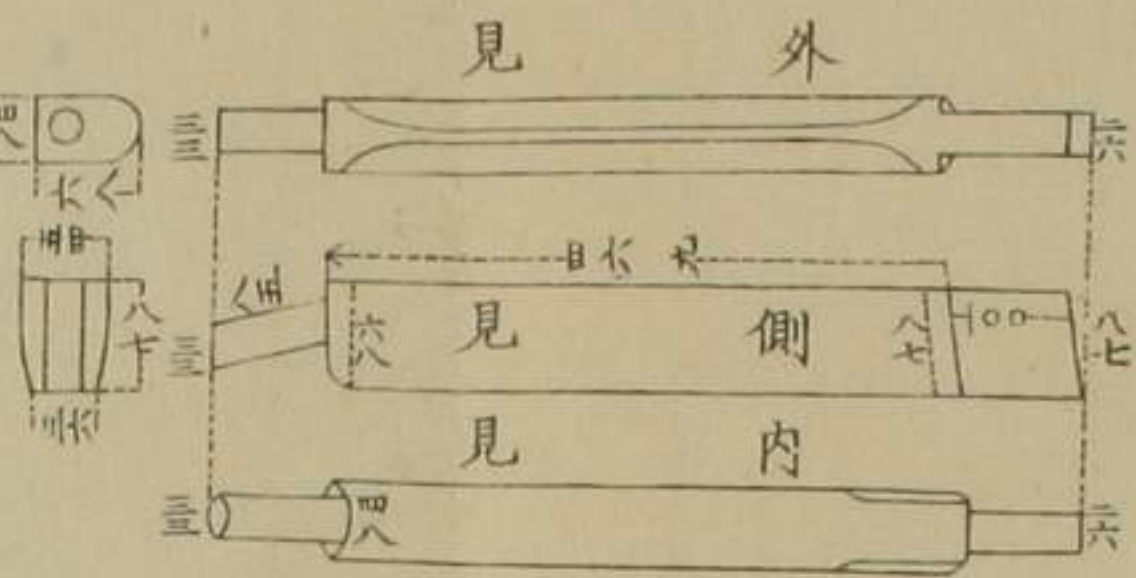
コイケヒ木ヲ用ユ
量十九封度×二十二封度



- ▲上面 ① 深一五
- ▲後面 ② 深二〇 ③ ④ ⑤ 高九
四×一〇四
- ▲前面 ⑥ ⑦ ⑧ ⑨ ⑩ ⑪ ⑫ ⑬ ⑭ ⑮ ⑯ ⑰ ⑱ ⑲ ⑳ ㉑ ㉒ ㉓ ㉔ ㉕ ㉖ ㉗ ㉘ ㉙ ㉚ ㉛ ㉜ ㉝ ㉞ ㉟ ㊱ ㊲ ㊳ ㊴ ㊵ ㊶ ㊷ ㊸ ㊹ ㊺ ㊻ ㊼ ㊽ ㊾ ㊿
- ▲上面四處ハ長中央ニ刻ス而シテ
其左右兩側部ハ漸次ニ削殺
シテ傾斜ヲ爲ス故末端至
テ其高六スヲ減ジテ一掌
五拇四斯ヲ存有ス
- ▲下面潤ノ正中ニ設ケル所ノ梨
缺ノ尺度ハ鐵軸身ノ如シ
- ▲緊合針孔ノ長及ヒ潤ノ正中
穿鑽ス

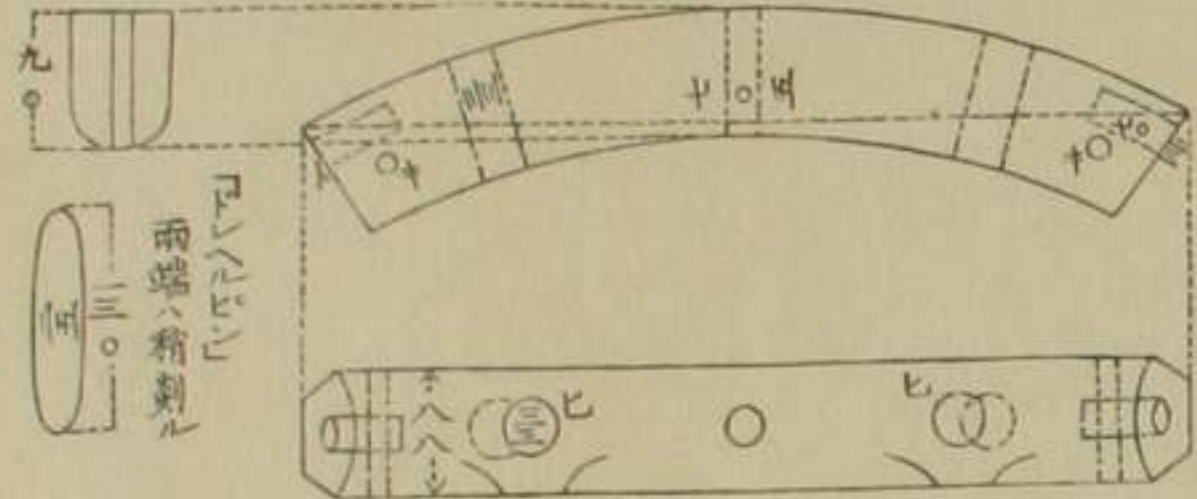
輻

コイケヒ木ヲ採用ス
十二封度迦炳ノ者ト同シ



輞

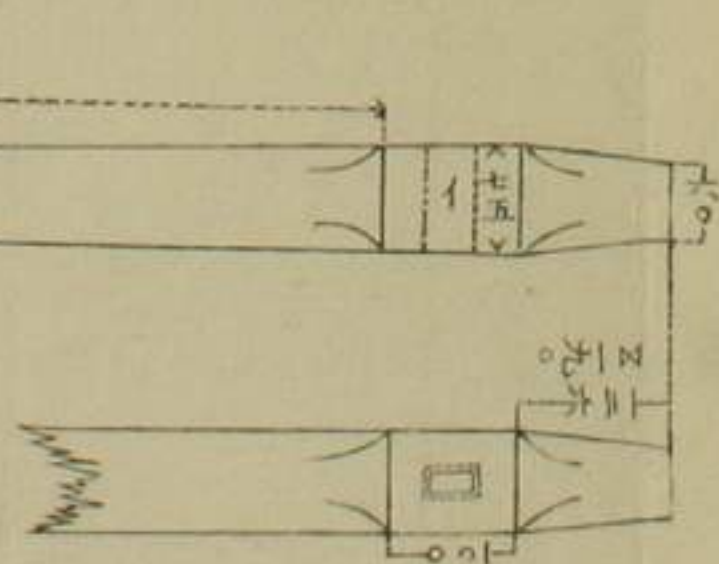
コイケヒ木ヲ用ユ
十二封度迦炳ノ者ト同シ



- ▲未タ工作術ニ舉ケ
ザル者長七五〇、厚
六〇、潤九。
- ▲輞 栓際ノ厚四八
- ▲外面 厚 栓際五四、中央一六三スヲ・中央
平坦部ノ兩端ハ刻リ圓ニ爲ス
- ▲内面 厚 輞栓際二二六・輞 栓ヨリ一二五
相距ル處ヨリ輞 栓ニ至ルマデ間ヲ圓カス
- ▲輞 栓際ノ隅角ヲ圓ニスル規七スヲ
- ▲輞 栓ノ中心ハ輞厚ノ正中ニ於テ外面ヨリ
二四相距ル處ニ在テ栓 房ト直角ヲ成ス
- ▲兩側面隆形規 即チ内面ト外面ト
面ヲ接スル規二七五
- ▲輞 栓ノ房ト輞ノ外面ノ斜角九十七度・輞
後ニ此角度前
- ▲輞ノ房ト同上ノ斜角八十五度 按スルニ此角度前
- ▲輞 栓ハ輞厚ノ正中ニ在リ而シテ外面ハ輞ノ外面ニ相齊シ

照準棍

椽皮木ヲ劈割キ用ユ
量三封度五×四封度二



- ▲全長一六六、×一七
八。
- ▲①ハ潤ノ正中ニ穿
ツ、尺度ト向准ハ
挺針ノコイケヒニ從テ
- ▲上部ト下部ハ圓
形中部ハ方形

野 戰 炮 車 鐵 部 分

車身版

レイフプレート 二葉ヲ要ス
量十七封度六

▲長サノ尺度ハ頰版ノ上面ニ於テ最後位通身
針孔ノ後口三寸ノ處ヨリ其下面ニ於テ前針
孔ノ後口四寸ノ處ニ至ルマテノ間ヲ包覆スルヲ
適度トス

▲⑤ハ即チ頰版上際ノ前隅ヲ函處ノ前一
五〇、④ハ即チ下際ノ前隅ヲ函處ノ前四
一五ノ處ニ在リ⑥ハ函處ノ後口六八ノ處ニ
アリ

▲後端ノ一部七寸五寸列布ノ間ハ規線
三條ヲ以テ其形ヲ成スハ陰形兩ハ陰形
陰形ナル者ハ版ノ後際ヲ定限ス、中點ハ即
チ潤ノ正中ニ在リ、闊度三〇、窪形ハ兩側面
ニ在ツテ陰形ト他ノ部ニ接合ス、相距五〇、但
其最モ近距
ノ處ヲ度ス

▲炮耳函處ハ版ヨリ成ル者ニアラス前針孔
ノ前、衝當針孔ノ後ニ於テ接合スル者
ナリ、裏面ノ規四寸五寸ヲ八ノ半徑

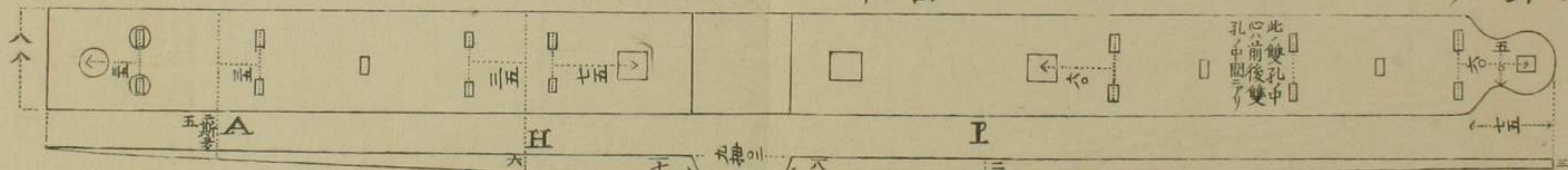
▲通身針孔ハ潤ノ正中ニ鑽開ス、尺度
位置、向準等ハ頰版ノ者ニ從フ

▲頰版ノ上前二面ニ合附スル部ニハ
圓頭釘ノ孔、下面ニ合附スル部ニハ
陷入頭釘ノ孔ヲ穿ツ、但シ陷入頭釘孔
ノ際ハ稍大

▲尺度ハ十七孔共ニ同シ長九ニテ版潤
潤七

▲雙孔ハ潤ノ四分一ノ處ニ穿チ孤
孔ハ正中ニ於テ其前後雙孔ノ中間
ニ穿ツ

▲頰版ノ前部ノ形ニ從ヒ曲折シ内側面
ハ以テ頰版ノ者ト一齊ニナシ緊定ス



通身針

レイフボルト
前針 即チ第一針
量二封度二五

▲頭ノ上際ノ規半潤
▲頭ノ下面ト針ノ中心線ノ角七
十四度

衝當針 即チ第二針
量二封度二

▲頭ハ總テ前針ノ如シ
▲下面ト中心線ノ角七十六度

第三針

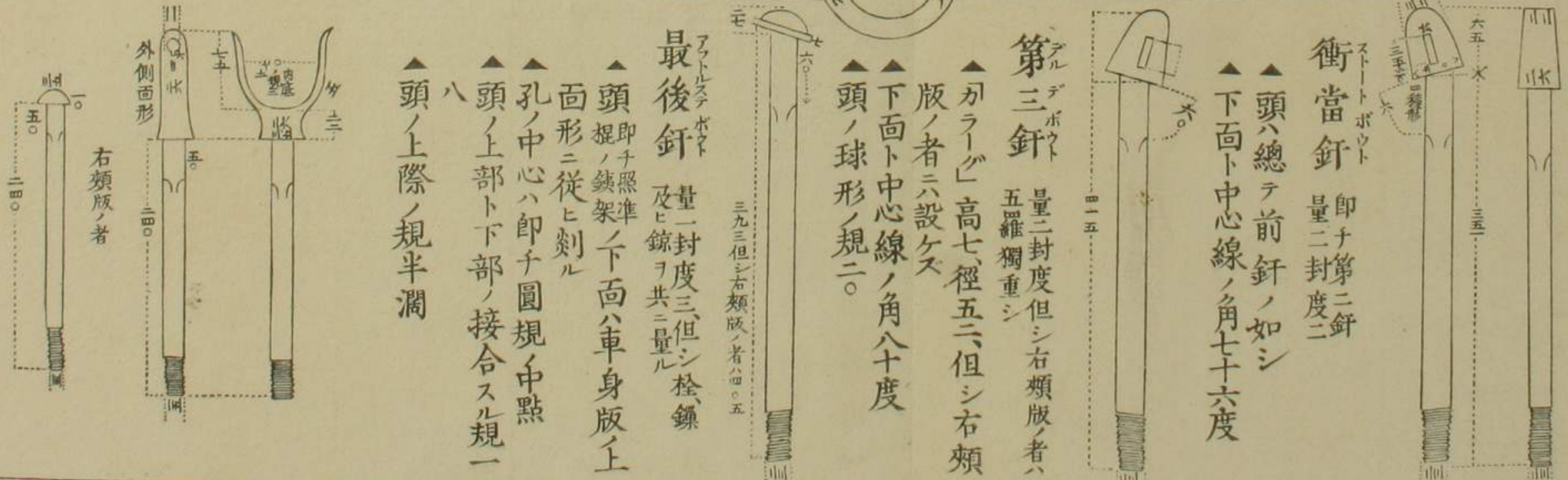
量二封度但シ右頰版ノ者ハ
五羅獨重シ
カライジ 高七、徑五、但シ右頰
版ノ者ハ設ケス

▲下面ト中心線ノ角八十度
▲頭ノ球形ノ規二〇

最後針

量一封度三、但シ檢、鍊
及ヒ鏡ヲ共ニ量ル

▲頭 即チ照準
規ノ鏡架ノ下面ハ車身版上
面形ニ從ヒ刻ル
▲孔ノ中心ハ即チ圓規ノ中點
▲頭ノ上部ト下部ノ接合スル規一
八
▲頭ノ上際ノ規半潤



炮耳蓋版鏢錠錠 量九封度二四

▲圓曲部ハ半圓ヨリ稍々小ナリ、厚一五、内面規四姆五斯多列布八芬多即子炮耳ノ半徑

▲潤ノ正中ニ穿テルニ孔ハ前針及ヒ衝當針ノ首ニ從ヒ鑽開ス

▲版ノ曲折 圓部ハ以テ炮耳ヲ密鎖シ直部ハ以テ車身版ト密合スルヲ度トス

▲タツプヲ挿入スルニ孔ハ方形ニメ潤八、中心ハ②鈕ヨリ一五前位、後位、ノ者、版ノ外面ヨリ

距ル各二五

▲①フラスクシテラシ 堅立眼厚、サ一〇、潤二。前位、後位、ノ者、三五、長一八但シ刃部ヲ、除キシ度、上際ノ規線一。但シ後位ノ者ハ二線

ヲ施、孔ノ中心ハ共ニ規點ト同シ、徑八但シ後位ノ者ハ二孔ヲ穿ツ

▲タツプ即子①ノ下面正中ニ固着スル錠ナリ 長サ一五、徑八、末梢ハ版ノ下面ニ當テ打區ス

▲④鏢ハ③シカククルニ、リングニコアルト一ヲ以テ集成ス▲シカククル長四五、潤二四共外部ノ度

厚六、リング厚六、内徑四五▲ワルト即子第一、二コカククルノ間ニ繋ク者 區分シ三部トナス曰ク半輪形、曰ク

短截氷柱形、曰ク眼形●半輪形潤外部ノ度二四、高内部ノ度一五、厚六●短截氷柱形徑一

五上、二四、下、高一〇、直下孔ノ徑八●眼形高潤各一八、厚一〇、規半徑、孔ノ徑八、中心ハ

即子圓規ノ中點ナリ、下面潤ノ正中ニ固着スルヲタツプ氷柱形ノ直下孔ニ挿シ末梢ハ其下面ニ當テ打區シ眼ト共ニ旋轉ス極軸ナリ

長一、徑七

▲錠長六〇、潤二八共外部ノ度、厚七、兩端ハ銳尖ニナシ且ツ鱒ヲ刻ス、一端ノ錠ヲ貫キ而メ

潤サヲ以テ頬版ノ高サノ準ニナシ其上際ヨリ三〇、炮耳函處ヨリ九〇相距ラシメ固

打ス

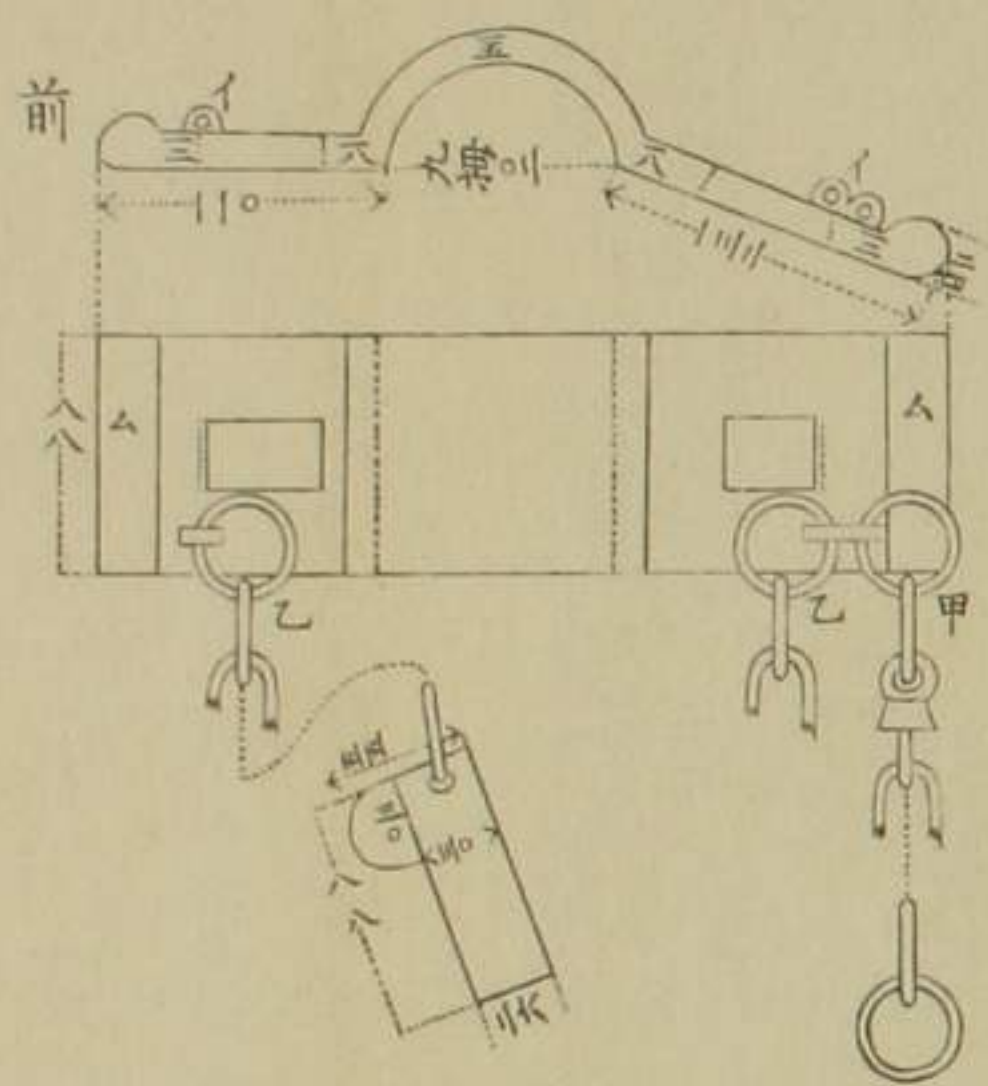
▲栓厚サ六、頭ノ上際ノ規一五、孔ノ徑八、中心後

下ニ際ヨリ距ル各一〇、前部厚サノ正中ニ於テ四五

ノ間ヲ割裂ス

▲②鏢ハリングニ、シカククル四ヲ以テ集成ス但シ

尺度ハ④ノ如シ



栓、鑲、錠

左類版ノ最後通身
釘ニ屬スル者

▲栓 圓柱ノ前端稍々圓カニ作ス・鈕ノ長一五、潤四斯多・臂ハ圓柱ノ後端ニ固着シ直角ヲナス、引延シタル長七拇、徑圓柱一拇、楯四斯多、末梢ハ外方エ曲テ内徑七斯多ノ一眼ヲ得テ鑲ト相續ス

▲鑲

シカククルニ十二、リシニ、ワルトハ一ヲ以テ集成ス

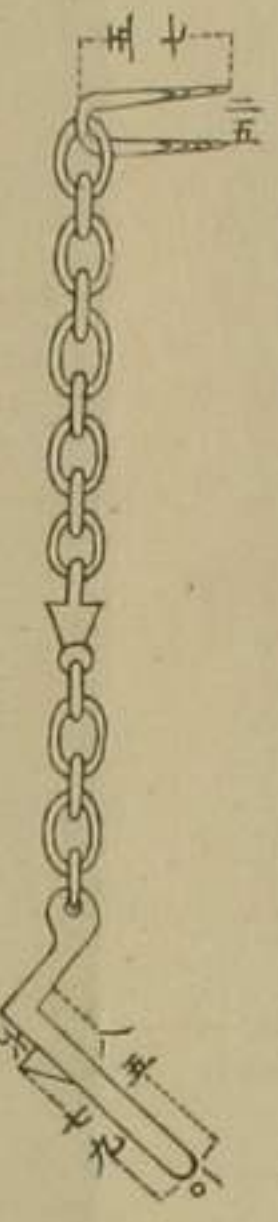
シカククルニ長二六、潤一六、共ニ外、厚四斯多

リングニ厚四斯多、外徑二六

ワルトハ半輪形ノ潤一六、外部、高一八、内部、厚四斯多・氷柱形ノ徑一七、際一拇、高一拇、直下孔ノ徑五斯多・眼形ハ潤高各一

三、厚七斯多、下際ノ規半潤、孔ノ徑六斯多、刃ツビハ厚及ヒ潤ノ正中ニ固着ス徑五斯多、長二

▲錠 鐵厚七斯多、兩端ハ鑿ヲ刻シ且ツ銳尖ニナス、上際ハ車身版ノ下際ヨリ三拇、正中ハ類版ノ後際ヨリ六四相距ラシメ固打ス



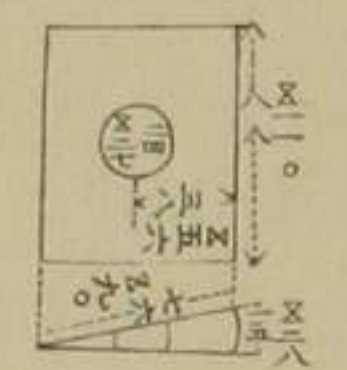
最後通身釘ノ緊合區版

量零封度零七七
×零封度零六五



鑿形版

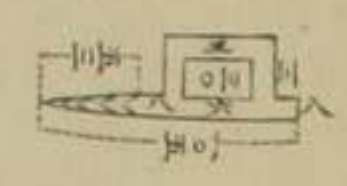
二片ヲ要ス
量零封度九四×封度九六



即チ衝當釘ニ屬スル者
後面ノ規一拇
孔ノ中心ハ外面ト正角ヲナス

錠ヲ具スル釘

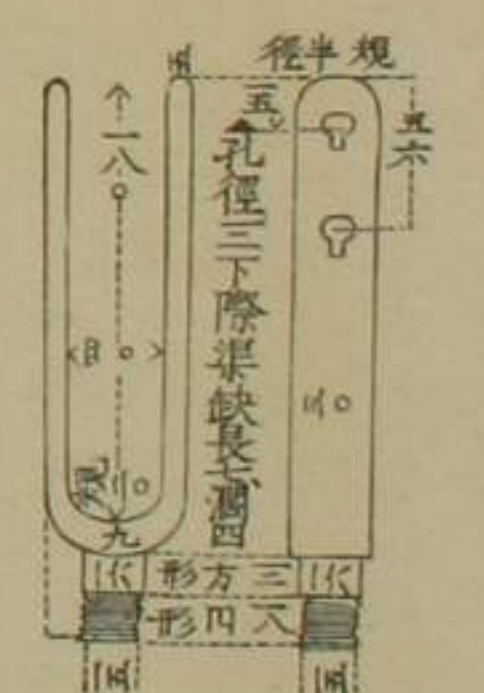
二根ヲ要ス十二封度炮
車ノ者ト同シ量零封度二



▲内空ノ高一六
▲末梢ハ方形ニノ鑿ヲ彫ス
▲木軸身ニ固打ス但シ下面及ヒ類版ノ外面ヨリ四拇相距ル處

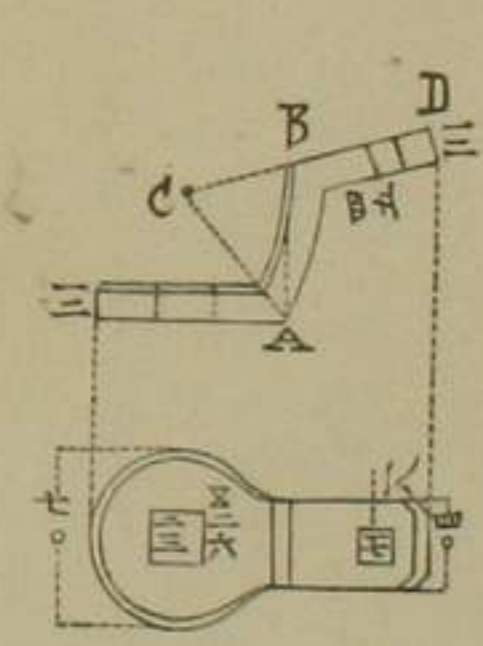
填裝具柄ノ鐵架

附リ此螺栓鑲小脚
量二封度七、×一封度八



鐵架

十二封度炮車ノ者ト同シ



小脚

▲下板 上縁削殺厚サ三分一、前際提出部長サ規六、六斯多潤四拇、按ニ下板ト提出部ノ無用平

●A●B直垂線 長六〇

●C●D臂後面ノ規六〇

●E●F同上前面ノ規七三

●G●H直線ハ●B●C點ヲ貫キ而メ上板ノ表面ヲ定限ス

▲臂 潤四拇、厚一三、即チ●C●D規ト●E、後面縁稜削殺厚三分一

▲上板 二隅ノ刻去長潤各五



栓 十二封度炮車ノ者ト同シ

▲長圓形前端稍々圓カニ爲ス・鈕長サ一五、潤四斯多・臂引延シタル長サ八拇、徑圓一三、楯四斯多、末梢ハ外方エ曲テ内徑七斯多ノ一眼ヲ得テ以テ鑲ニ緊接ス

鑲

シカククルニ十五、リシニ、ワルトハ一ヲ以テ集成ス、全長三三五、但シ尺度ハ盡ク照準棍鐵架ノ栓ニ接スル者ト同シ

錠

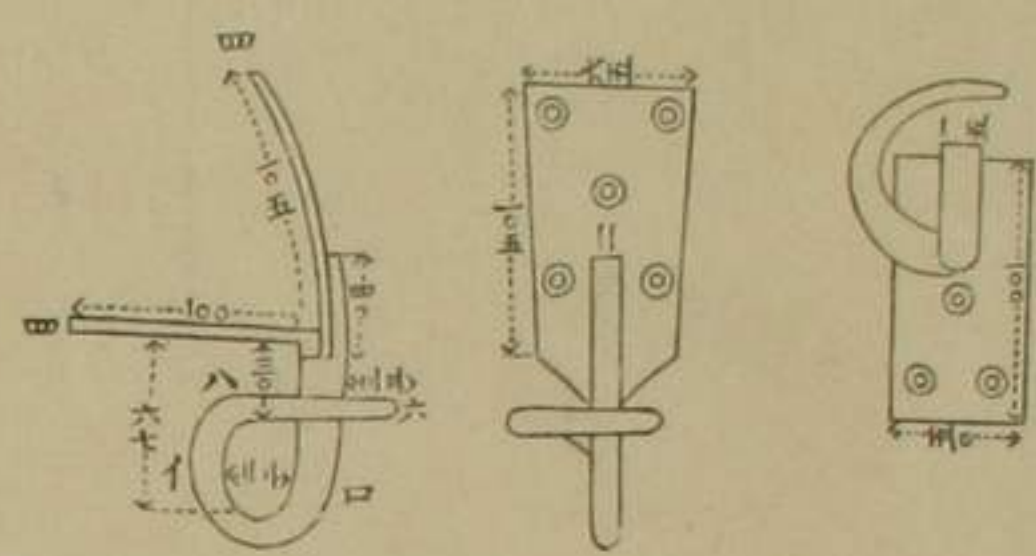
十二封度炮車ノ者ト同シ

▲尺度、製作ハ盡ク照準棍鐵架ノ鑲ニ接スル者ト同シ・一端ノ鑲ヲ貫キ而メ右類版ノ外面ニ於テ正中ヲシテ炮耳函處後際ヨリ一六〇上際ヲシテ車身版ノ下際ヨリ三〇相距ラシメ固打ス

其

冷桶鉤

十二封度炮車ノ者ト同シ
量零封度七



▲鉤 引延シタル長三五〇・上部ハ方形長四拇・潤二
圓形徑ノ上部二・唇狀ノ正面上部外周ノ厚五斯多・板ト接スル兩側ノ規二拇・下板前
端潤ノ正中ニ固着シテ其下面ト直角ヲナス・初度ノ彎曲 下板潤ノ正中線ニ從テ
後方ハ曲折ス・内空ノ規二〇① 堅立部ハ② 直部ト平行ス・第二ノ彎曲 ③ 水準部
ハ三拇相距リ下板ト平行ス・内空ノ規二七・規點ハ堅立部厚ノ正中ニ在リ・第三ノ彎曲 ④ 水準部
▲上板 潤五拇・木螺栓孔徑各七斯多上部二孔中心ハ上際及ヒ側面ヨリ相距各
一拇・下部二孔ノ中心ハ下際ヨリ三拇側面ヨリ一拇相距ル處・中部ノ二孔ハ上下四孔正
中ニ在リ
▲下板 孔ノ徑各七斯多後部ノ二孔ハ後際及ヒ側面ヨリ相距各拇・正中ノ二孔ハ後
際ヨリ相距ル四五
▲上板ハ車身前端上面形ニ從ヒ撓曲シ下板ト共ニ厚ヲ以テ全ク木中ニ陥入ス
潤ノ正中・而シテ之ヲ固定スルニ木螺栓ヲ以テス

車身版ノ小釘

頭下ノ厚七末梢銳尖

鑲首釘

附リ此螺 緊合圓版 量 二封度四七
×二封度五八

▲長 前位一三〇・後位一〇〇・厚二拇
▲方形ナリ・兩端ハ稍々削殺ス
▲各稜齧ヲ彫ス但シ長ナル者ニ
▲四裂・短ナル者ニ三裂

陥入平頭ノ者
厚圓頭ノ者ノ如シ
頭ノ徑九ノ下際

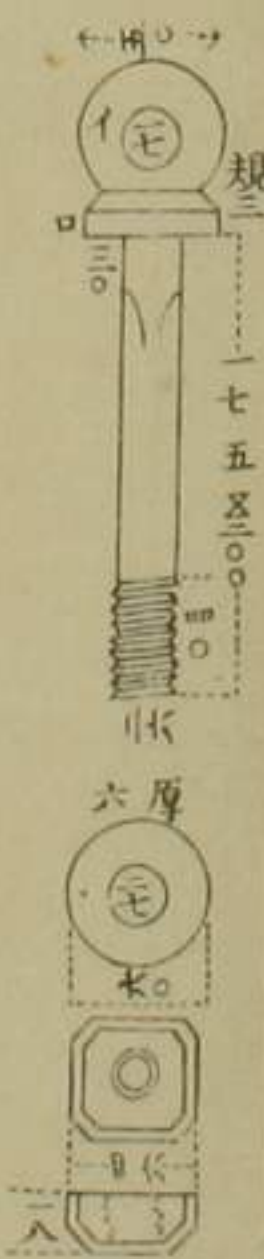
① 厚サ五・② 徑四六・厚二・上縁稜削殺厚二
斯多・潤二斯多五分サ
▲此螺ハ四隅及ヒ外縁ヲ削殺ス厚潤各三
▲緊合圓版厚六斯多・厚ヲ以テ全ク車身
ノ上面ニ陥入ス

緊身釘・緊合圓版・此螺

量八封度二季五
×十三封度六

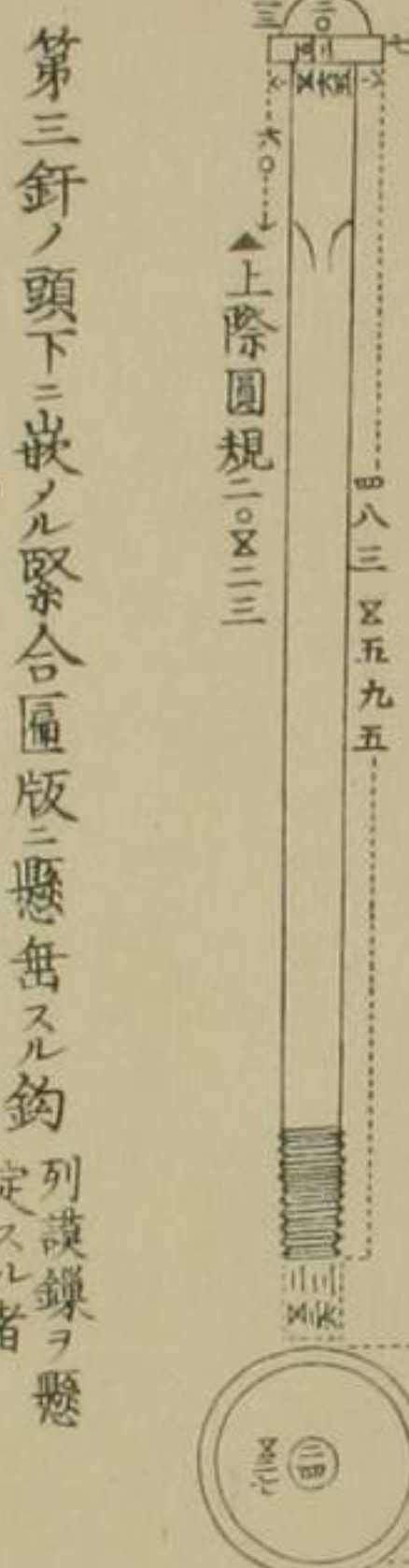
前位釘

但シ三根ヲ要ス尺度共ニ同シ



卷首釘

量 一封度六四
×一封度六



第三釘ノ頭下ニ嵌ル緊合圓版ニ懸無スル鉤

列護線ヲ懸
定スル者

▲長 引延シタル長二二五・潤版三三・末梢一〇・
厚版際及ヒ末梢七・彎曲ノ一二・版ト接
スル規二五・彎曲ノ規 但シ内部一
七

▲外縁稜ノ
消殺半厚
▲頭下ニ嵌
ル者ハ方形
ノ孔ヲ穿
ス

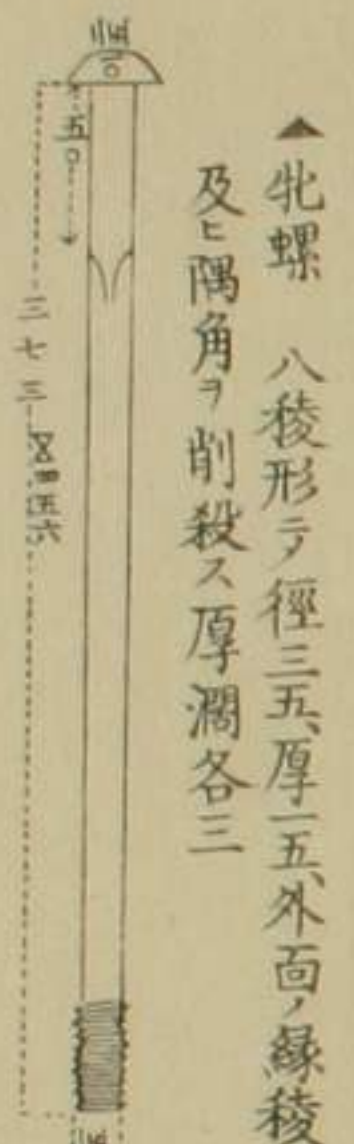
▲カラビ 方形ヲ徑五拇・正中ノ高サ
六斯多・下面ノ形ハ尾鉤上版曲折ノ如シ
▲頭方 方形ナリ・高正中ヲ二六・規線ハ
蓮形ニノカラビノ兩端ヲ貫キ而シテ
卷鉤ノ表面ト接スル者ナリ・四隅
ハ削殺ス

▲卷鉤 潤ノカラビニ三・始一・九・末
一・七・厚ノ際ニ一・五・兩端五・外縁稜
ノ削殺厚潤各三斯多列布
▲下端ハ尾鉤ノ下面ニ當テ打匾
ス

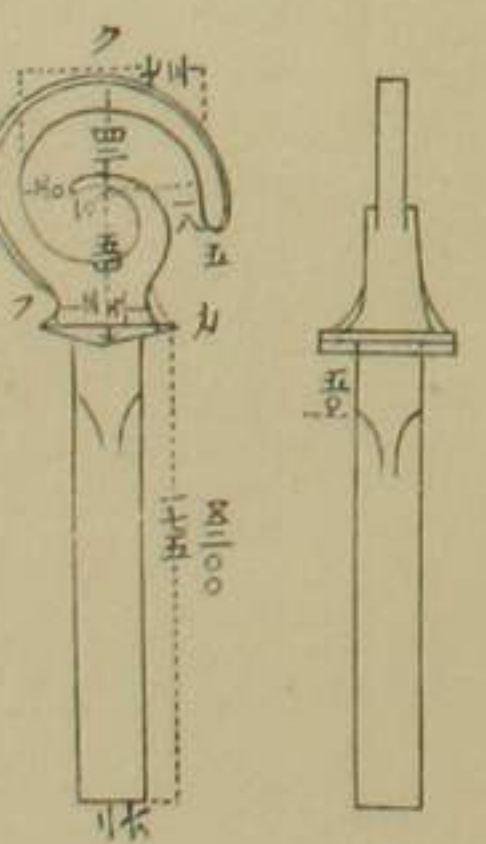
四

最後位釘

▲此螺 八稜形ヲ徑三五・厚五・外面ノ縁稜
及ヒ隅角ヲ削殺ス厚潤各三



▲外縁前
殺半厚
▲首下ニ嵌
ル者ハ方
形孔ヲ穿
ス



車尾鉸

量十五封度四五
量二十二封度三八

○鑲

▲炮車鉤 前行車鐵ト鑲ノ磨耗ヲ少カラシメガ爲ニ高サノ正中ニ於テ鑲裏半周厚サ一拇ヲ鋼ニ代フ但シ鋼ハ務メテ堅剛ナル者ヲ用ユ

▲鑲ノ上面ハ版ノ上面ト同一ノ水平準ナリ ▲長 \times 二七 即チ後際ヨリ版際ニ至ルマテノ間距ヲ下面ニテ度ル ▲厚 \times 五五

○上版

▲引延シタル長 \times 四三 但シ上面ニテ度ル ▲潤 車尾上面 \times 二一 梢 \times 一

▲外縁ノ削殺厚潤各三 ▲車尾ト車身ノ形ニ從ヒ微折ス

▲尾ノ上面中ニ陥入スル深サ鑲際ニ於テ七斯多 但シ漸次ニ淺クナリ

▲潤ノ正中ニ穿テル①挺針孔ノ中心ハ鑲際ヨリ四七、 \times 五五ニテ度ル 相距ル處ニ在テ上面ト直角ヲナス

▲②螺釘孔ノ中心ハ潤ノ正中且ツ①②ノ間距正中ニ在ツテ上面ト直角ヲナス

▲③卷首針孔ノ中心ハ曲折際潤ノ正中ニ當ル處ニ在ツテ車身ノ下面ト直角ヲナス

○下版

▲引延シ外面ニテ度ル長 \times 七七

▲厚 潤 \times 三〇、梢 \times 一

▲潤ノ車尾圓曲初起 \times 二〇、 \times 二二、鑲際ヨリ \times 三〇、 \times 一五、相距ル處

▲兩側面一部ノ楕圓形ハ各弧線三條ヲ以テ成ル其規開キ各五〇、但シ其線ハ五ニ接合シ尚又直部ニ接合スル者ナリ

▲前端ノ規半徑

▲外縁ノ削殺ハ上版ノ如シ

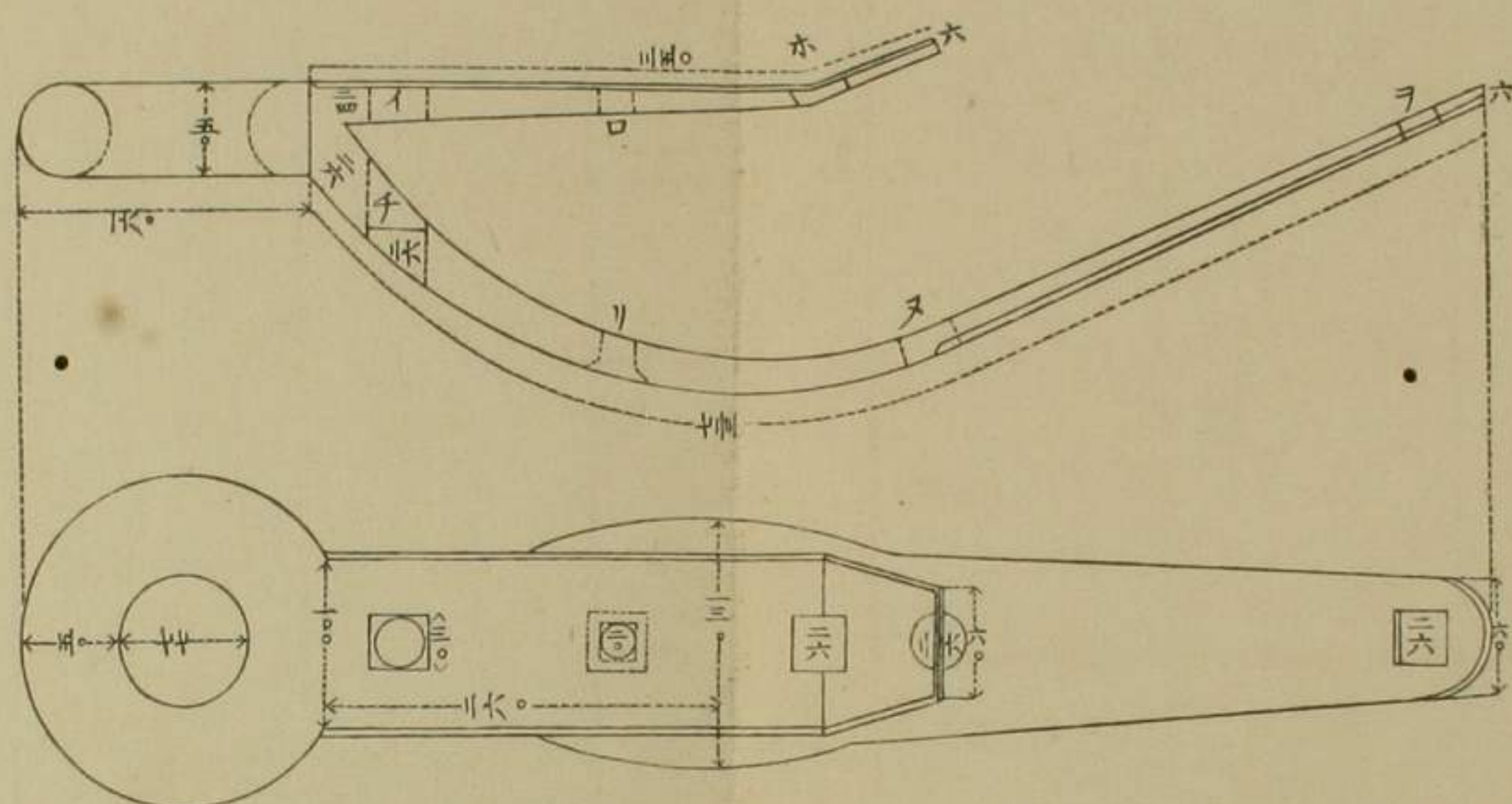
▲尾ノ下面形ニ從ヒ圓曲ス

▲尾ノ下面中ニ陥入スル深サ鑲際ニ於テハ五斯多ナレ漸ク進シテ淺クナリ鑲際ヨリ二四、 \times 二九、相距ル處ニ至テ益ク

▲④①②ハ潤ノ正中ニ穿ツ但シ位置ト向準ハ上版ノ者ニ從フ

▲⑦鑲首針孔ノ中心ハ圓規ノ中點ニ在テ版ト直角ヲナス

▲①ノ下際窪 針頭ノ方形部ノ深一〇、潤五斯多



螺釘

量零封度八六
量零封度九一

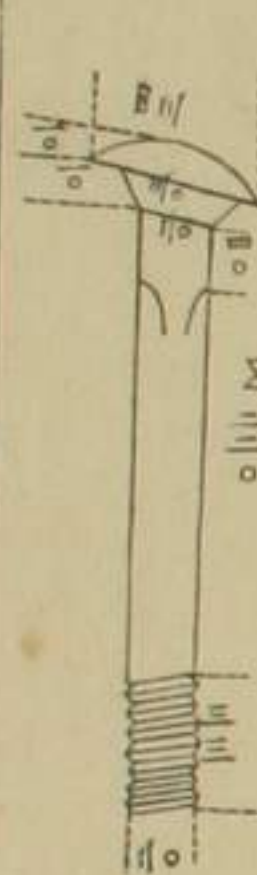
▲頭ハ上半球形下半方形下面ノ

狀ハ尾鉸ノ下面ノ如クテ針ノ中

心線ト七十六度ノ角ヲナス

▲車尾鉸ヲ下ヨリ貫キ而メ其上

版ノ表面ニ於テ此螺ヲ以テ螺



挺針

量一封度七八
量一封度八三

▲頭ノ四隅ハ厚潤各三斯多ヲ刻

ル

▲カラークノ高三斯多

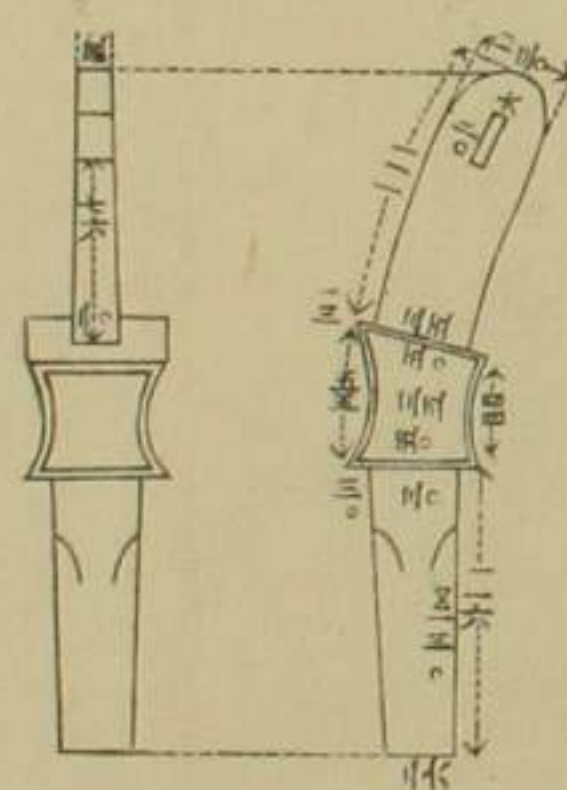
▲ピンノ潤サノ正中ヲ達スル弧線ノ

間キ二三八

▲ピンノ上際ノ規一五

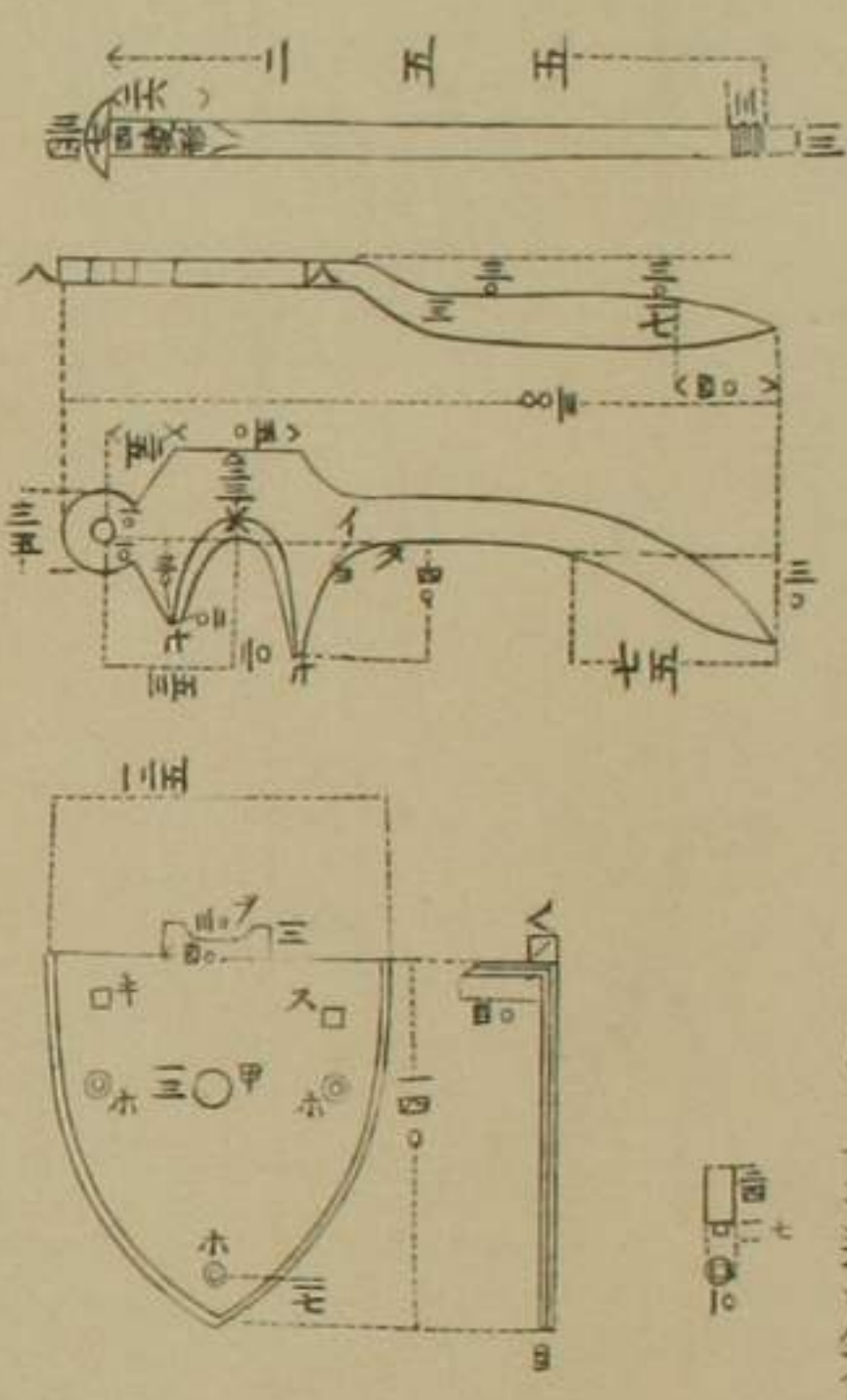
▲針ノ下端ハ車尾鉸ノ下面ニ當テ

打區ス



其

舜獨尔切刀螺釘及七牝螺



刀眼内徑一〇、刃窪形規一五
 ①點即千水準線ト及ノ
 后外面延線ト交ル
 處ト眼ノ中心ノ相距八九〇
 ②接スル規一〇、又ノ幅ト邊
 三テ一〇、下ノ點際ニテ五

板長四拵間、幅二五、外面縁ヲ削ル厚潤各一、兩
 側ノ規線ハ潤サテ正中ニ於テ相又ス、且シ下際ニテ、其
 規ノ開キ二〇、③四稜形ニメ徑七七、其中心ハ板ノ上
 際ト前際ヲ距ル各一拵七五、④螺釘孔中心ハ潤サ
 正中ニ在リ而メ上際ヲ距ル六〇、⑤ハステュレン孔四
 稜形ヲ徑七中心ハ上際ヲ距ル二五、後際ヲ距ル一五

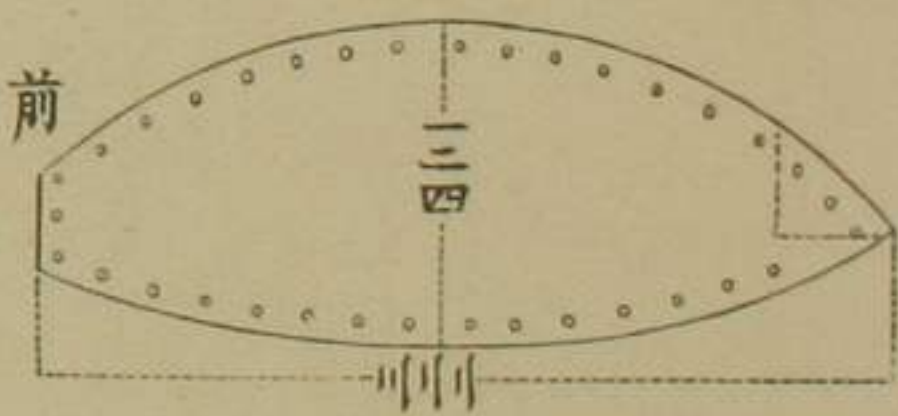
⑥ハ木螺、孔五箇有リ二箇ハ上部三箇ハ下部ニ
 穿ッ徑各七、其上部ノ者ノ中心其兩稜縁ヲ距ル各
 一五、下部ノ三箇中一中心ハ潤ノ正中ニ於テ最下尖
 際ヲ相距レ七、他二箇ノ者ハ前際或ハ后際ヲ距
 ル二二、上際ヲ相距レ五、⑦ハ鋼ノ、トトルキ山凹形
 ノ長三〇、規二五、内面ヲ斜ニ刻リテ外面ニ銳キ、又
 ヲ生ス

小釘⑧ニ種、頭ヲ除ク長四、頭下ハ斯多、間圓形ヲ徑
 一〇、其他ハ四稜形ヲ徑七、頭ハ球樣ヲ成ス、徑三五、高五
 ⑨、
 ⑩、
 ⑪、
 ⑫、
 ⑬、
 ⑭、
 ⑮、
 ⑯、
 ⑰、
 ⑱、
 ⑲、
 ⑳、
 ㉑、
 ㉒、
 ㉓、
 ㉔、
 ㉕、
 ㉖、
 ㉗、
 ㉘、
 ㉙、
 ㉚、
 ㉛、
 ㉜、
 ㉝、
 ㉞、
 ㉟、
 ㊱、
 ㊲、
 ㊳、
 ㊴、
 ㊵、
 ㊶、
 ㊷、
 ㊸、
 ㊹、
 ㊺、
 ㊻、
 ㊼、
 ㊽、
 ㊾、
 ㊿、
 一、
 二、
 三、
 四、
 五、
 六、
 七、

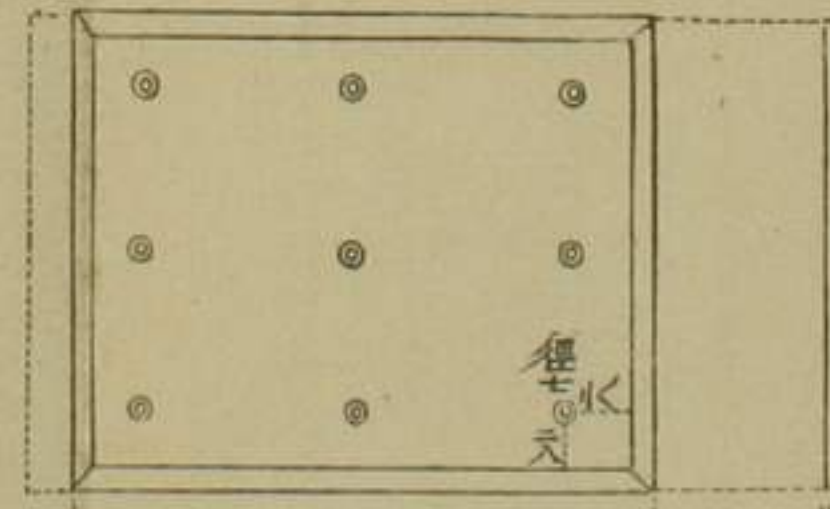
曲折部、車身上ニ安シ直部、其左側ニ當ラ板ノ
 前際ヲ頰版、后際ヨリ二六五相距ラシメ、木螺五
 根ト螺釘一根ヲ以テ固定ス、但シ螺釘ハ車身ヲ其
 右側ヨリ貫キ板外ニ挺出セシム

六

磨板



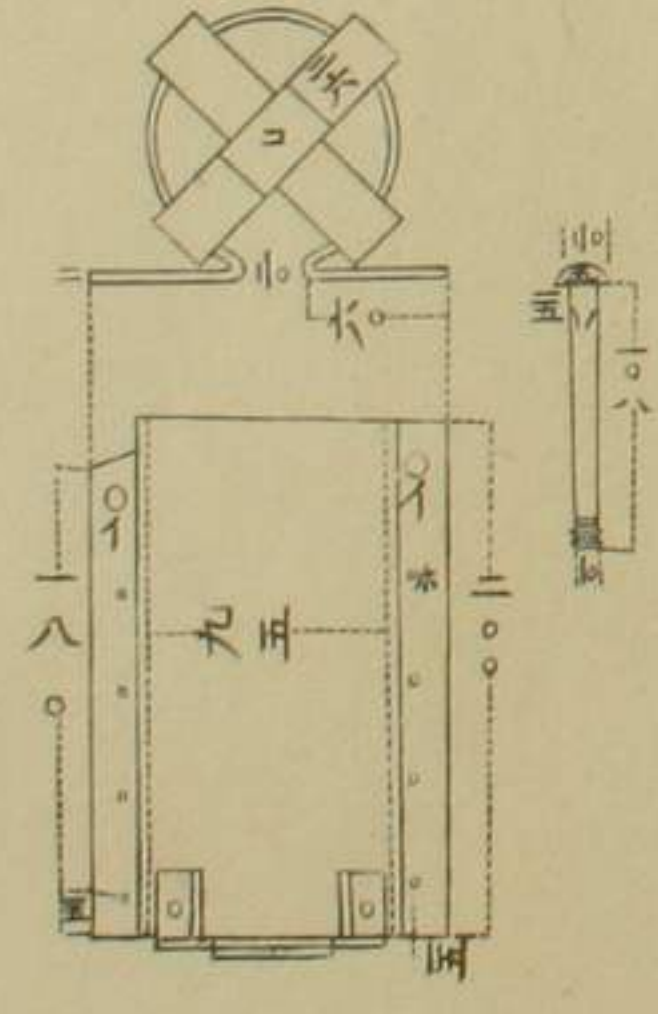
二葉ヲ要ス、十二封度ノ者ト同シ
 量一、封度五四
 厚一、斯多五、上面規二四〇、下面規
 四四〇、餘ハ斜形ニテ高サノ正中ヲ横ニ
 通達スル所ノ線ト六七度角ヲ成ス
 ▲車尾ノ兩側ニ當テ上ハ以テ提把
 ノ鉸ノ上際ト一齊ニテ下曲テ以
 テ尾ノ下面ト一齊ニテ、小釘三、
 二根ヲ以テ打着ス



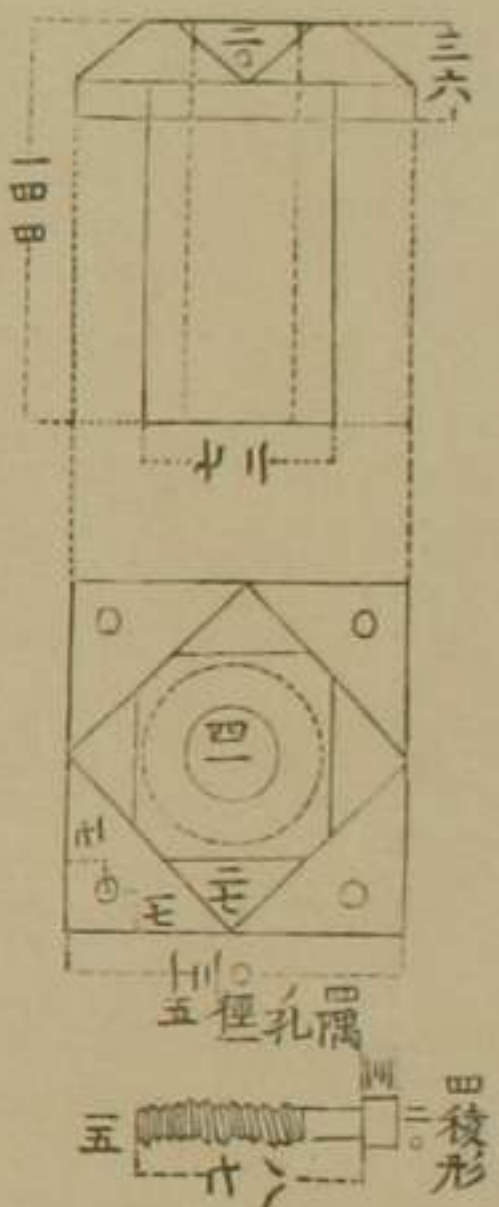
二葉ヲ要ス、十二封度ノ者ト同シ
 量一、封度三六
 ▲高サノ尺度、車身上下ノ縁
 稜ヲ削殺シ生スル所ノ面ヲ包
 覆スルヲ佳ナリトス
 ▲外面ノ縁ヲ削ル潤ニテ六、
 厚ニテ一、斯多五
 ▲車身ノ兩側面ニ附シ、幅ノ正
 中ヲシテ車尾鉸環ノ裏面ヲ
 八〇ノ相距ラシメ、陥入頭釘孔根
 ヲ以テ釘着ス

鍊葉彈筒

二箇ヲ要ス、各螺釘三根牝螺二
 箇ヲ屬ス、量三、封度二一
 ▲上際前隅、頰版上際ノ形ニ從ヒ斜ニ削ル
 ▲頰版ノ左右兩外面ニ當テ上前ノ二際ヲ以テ頰
 版ノ者ト一齊ニテ螺釘二根、木螺八根ヲ以テ固定ス
 ▲①十字樣帶長サ三四、厚サ四、長サノ正中ニ於テ
 小釘一、根ヲ以テ固定ス、而シテ其下位ノ者ハ、曲折
 シ其上面ヲ以テ上位ノ者ノ上面ト一齊ニテ、小釘
 孔徑各五、中心ハ潤ノ正中ニ在テ、各其末端ヲ
 距ル二三
 ▲②螺釘孔徑各一〇、中心ハ上際ト側際ヲ相距ル各
 一五
 ▲③木螺孔徑各七



照準牝螺及ヒ木螺栓 唐銅ヲ用ユ十二封度迦炳ノ者ト同シ量五封度八



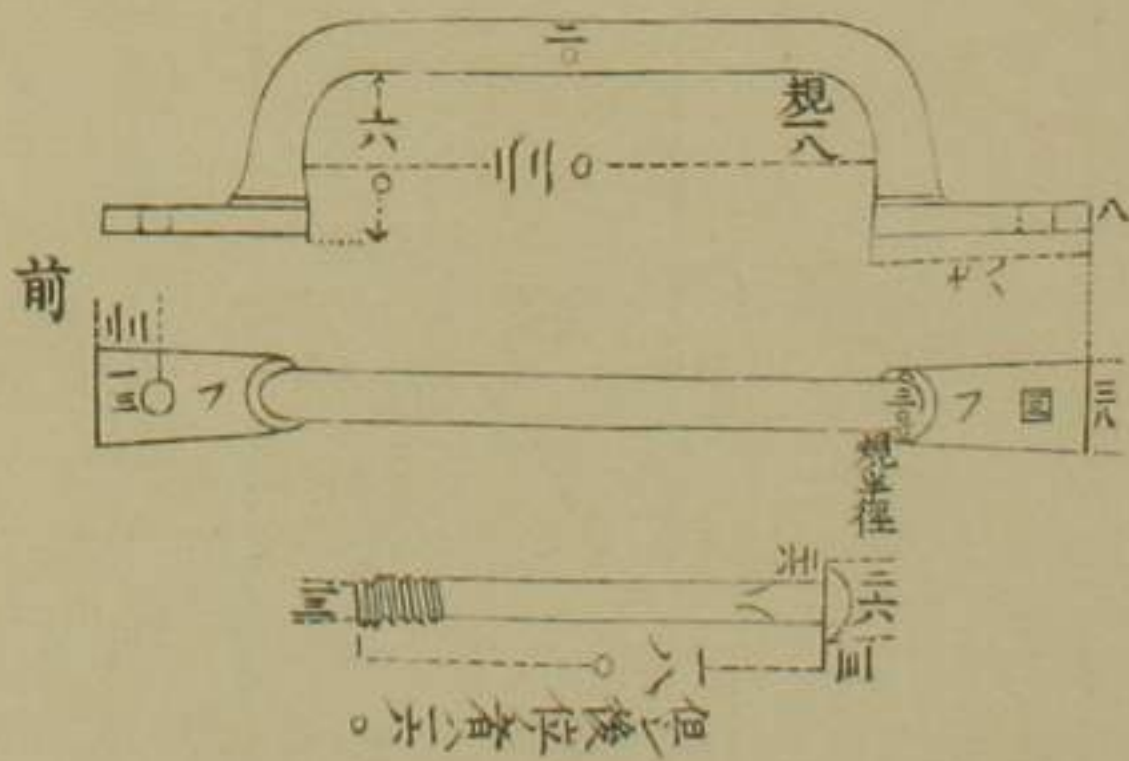
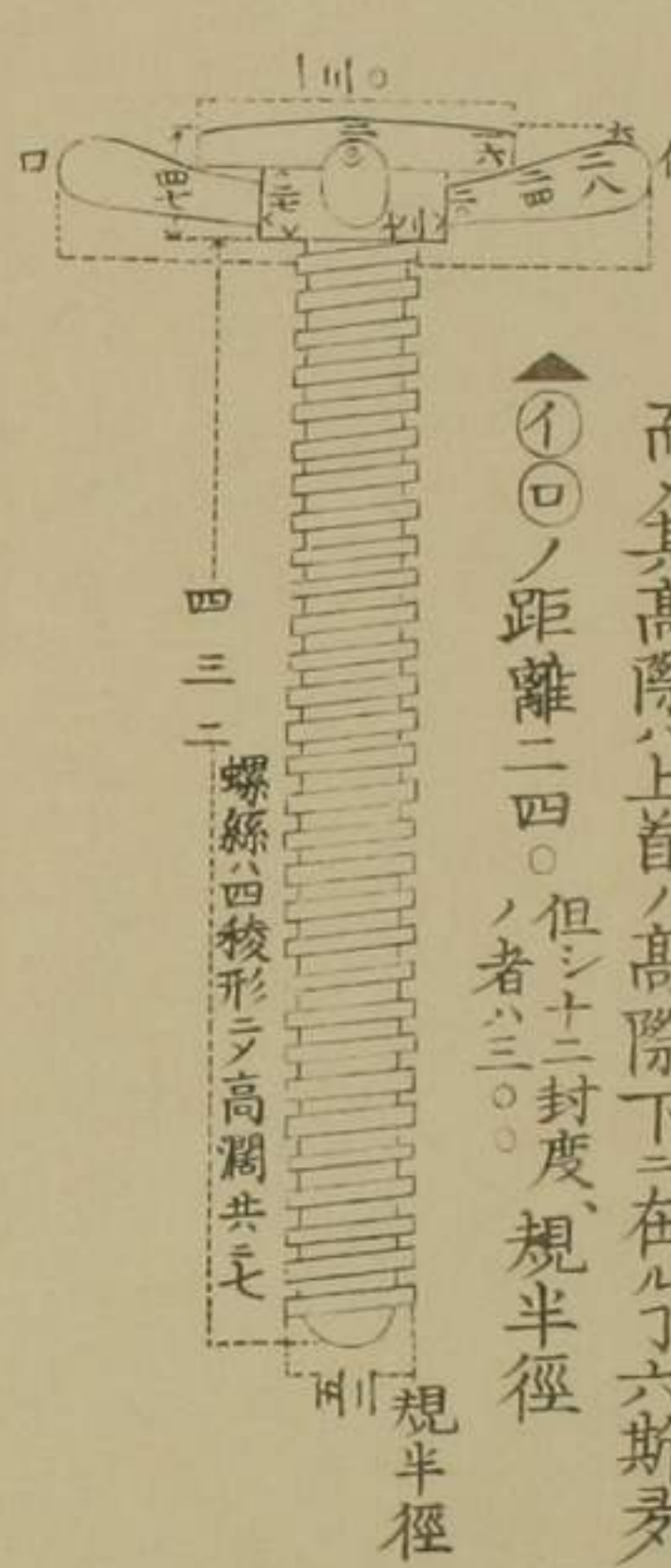
提把螺釘及ヒ牝螺 各二箇要ス量三封度三

▲②ハ厚ヲ以テ全ク水中ニ函入ス
▲後位ノ螺釘ハ左側ヨリ前位ノ者ハ右側ヨリ貫ク

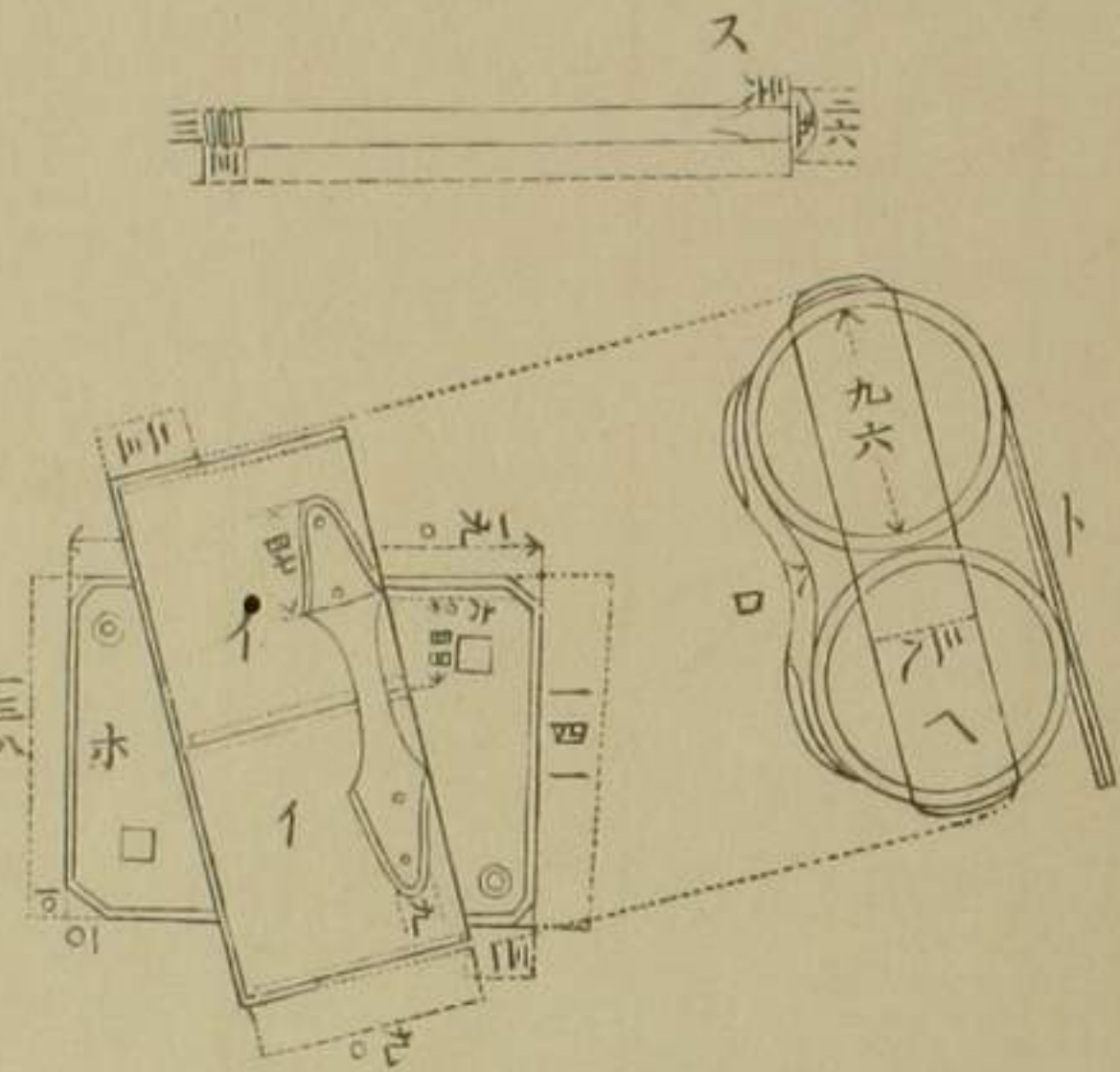
照準牝螺 量九封度但シ十二封度迦炳ノ者ハ十封度

▲四臂ハ恰モ十字様ヲ成シ下首ノ高サノ正中ニ固着ス
而シテ高際ハ上首ノ高際下ニ在ルヲ六期ヲ

①②ノ距離ニ四〇但シ十二封度規半徑ノ者ハ三〇

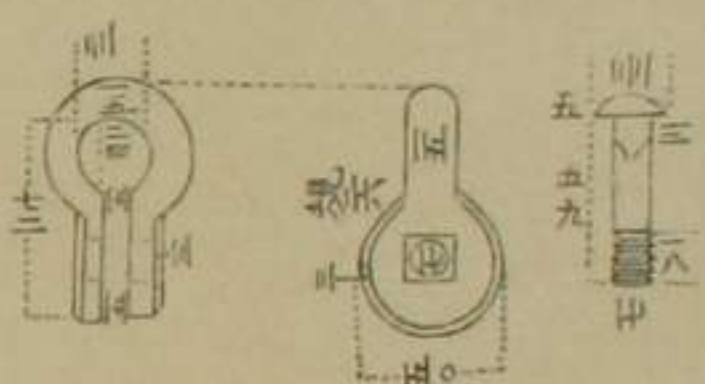


填装具筒用螺釘牝螺緊合扁板及ヒ木螺栓 量二封度八九



▲①筒厚ニ各三小釘孔アリ圖露出ニハ長サ正中ニ各筒端ヲ距ルニ二徑各三
▲②束帶引延シタル全長ニ四〇中部長七〇幅四厚八内ニ向テ曲折スル規四
▲③兩端部長各四幅接際ニ六梢九厚接際ハ八梢五末梢潤於テ圓ニ外
縁削殺ス幅正中ニ各三孔ヲ穿テ徑四但シ其外位者末梢ヲ距ルニ六
其内位者ハ外位者ヲ相距ルニ三〇中部ト兩端部ト接ス處形規線七
潤サテ正線ヲ筒前端ヨリ七相距ラシメ小釘四根ヲ以テ筒ト固定ス
▲④鉸直延シタル長五〇厚五外縁ハ削ル▲兩端直折部ノ長サ正中ニ於
各三孔ヲ穿ツ其徑四小釘四根ヲ以テ①ニ固定ス

▲⑤板厚ニ四隅ヲ缺ク長高各一〇外面縁ヲ削ル▲四稜形ノ孔螺釘者徑各
一三中心上前一縁或下後縁ヲ相距ル各三〇圓形ニ孔ハ木螺栓者徑内面ニ二外面ニ一上位者中心右縁ヲ相
距ル七上縁ヲ相距ル三下位者之ニ反對ス▲小釘孔六ツリ圖ニ顯レズ①ノ者ニ從ヒ穿ツシ
▲⑥上下筒ヨリ成ルツ小鏡版ナリ⑦ニ打着ス其潤ハ上筒用ラシテ其末端ニ當テ安スルヲ度トス
▲⑦螺釘頭ヲ除ク長サ前位者三三五後位者三二三之ニ屬スル扁板徑四〇厚三孔ノ徑二四
▲木螺ノ長サ六〇徑頭下九末梢六
▲車身ノ右側面ニ當テ以テ前位螺釘孔ノ中心ヲ類版ノ右際ヨリ六五車身上際ヨリ三〇相距ラシメ
右位ノ者ノ中心ヲシテ車身上際ヨリ一〇八相距ラシメ螺定ス



列謨鏢

前端ニ銀ト履アリ、後端ニ半輪形アリ、履ハ栓、小鎖ハ鏢ヲ屬シ、半輪形ハ螺釘、牝螺ヲ屬ス、十二封度迄炳ノ者ト同シ、量十二封度至

銀内周ヨリ半輪形ノ螺釘孔ニ至ルテノ距度一六四。但シ十二封度ノ者ハ一九六八

シカク此長四一、濶二。共ニ内、厚一。

リング厚一、内徑四一

半輪形ハ後端ノシカク此ヲ貫キ而シテ螺釘ト牝螺ヲ以テ銀首釘ニ緊定ス、但シ螺釘ト共ニ前後旋轉ヲナスベシ

列謨履ノ底、前端一五間ニ下向斜削殺、前際銳又ヲ爲ス、全長彎曲ハ上面ニ於テ七二七、規線ヲ畫クニ至ルヲ適度トス

同上側版、間距際八、高九、厚八、上齒ニテ前際ヨリ三、六、同上其、他ノ處、四、裏面ハ上ニ向ケ斜削殺ス

栓孔徑五、中心即チ規點、外位栓孔下面ニ缺渠ヲ設ク深サ八濶七、⑦鏢高三濶八、空ニ内、厚六、正中ハ後際ノ前一五、高際ノ下四。

栓、前際ハ稍々圓シ、鉤ノ高七、但シ後、長二、濶六、臂引延シテ長一〇、徑際二五、際ハ前際ヨリ四、相距ル處ニ於テ撓曲ス、右端又々外方ニ曲テ小眼ヲ作ス、其内徑八

栓ト側版⑦鏢ニ緊接ス、小鎖ハリングニシカク此五、コレト此一ヲ以テ集成ス、リング厚五、内徑三

シカク此長二五、濶一。共ニ内、厚五、ワルト此半輪様ヲ爲ス、シカク此長八、濶三、厚五、但シ水

柱形ト列謨具ニ銀鏢耳蓋版鏢ノ者如シ

列謨鏢鈎、十二封度迄炳ノ者ト同シ、量零封度零九二

釘半圓テ徑二、平方ヲ漸次ニ削殺、末梢ハ銳尖ヲナス、被ハ各々鏢四彫ス、イカ、圓部ノ端ヨリ一、處ニ固着ス、末梢ハ曲折シテニ傾ク

車身ノ右側面ニ於テ上際ヨリ九、頰版後際ヨリ七五距ル處ニ固打ス

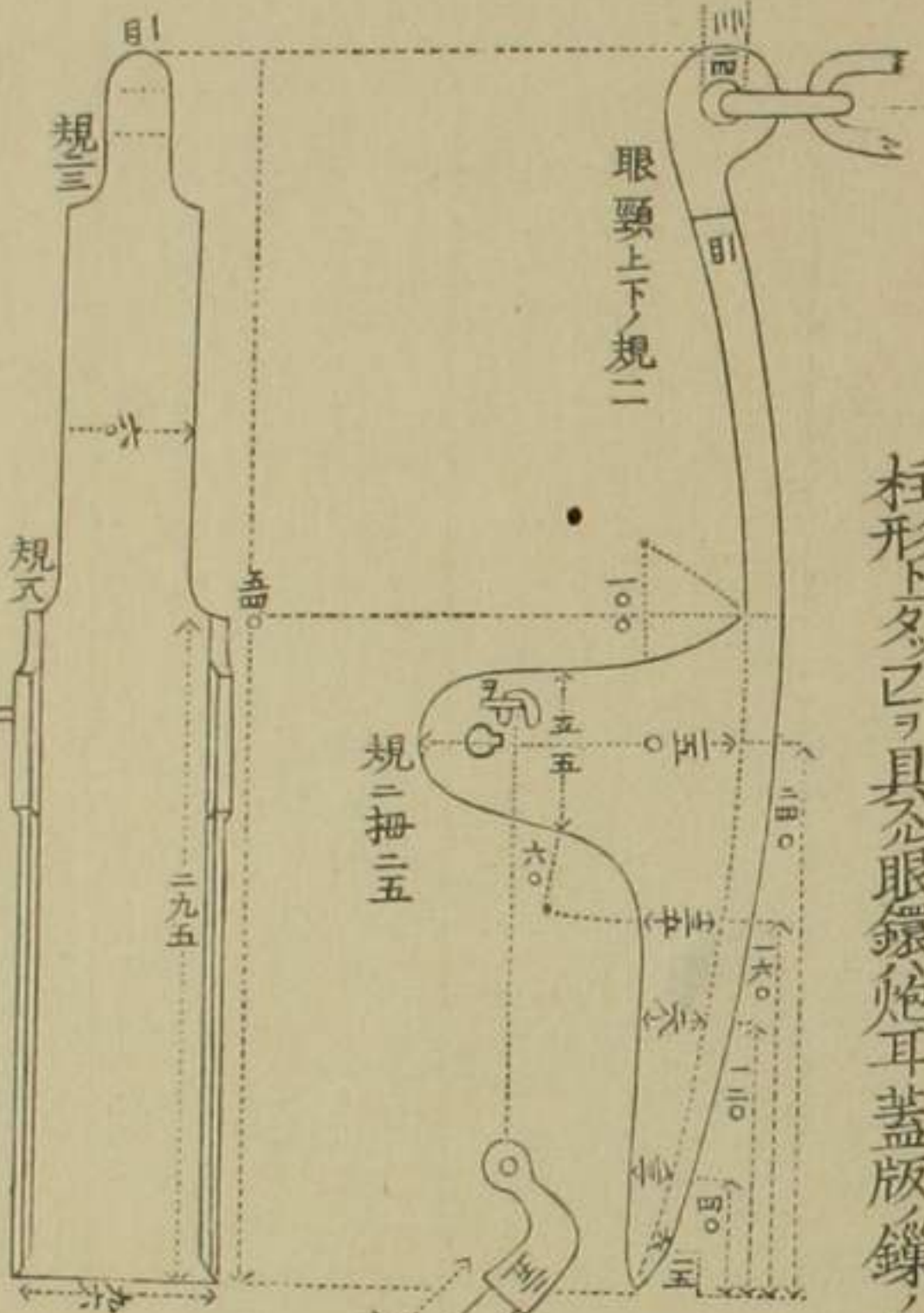
列謨履懸鉉、量零封度六七

堅立部、濶三、際三、厚八、下際

規濶、側面縁後前縁厚濶共二

シユッセルバンドナゲ此ノ孔堅立部ヨリ距ル四。

兩側部共ニ厚ヲ以テ全ク木軸身ノ下面ニ陥入ス、但シ其後面ヲ以テ、且シ左側部ハ軸版ノ間狹ム、右側部ハ火索匣ノ緊合長鍍板ノ間ニ狹ミシユッセルバンドナゲ此ヲ以テ固定ス



規三

規六

規二五

規二五

規二五

規二五

規二五

規二五

規二五

規二五

規二五

規二五

規二五

規二五

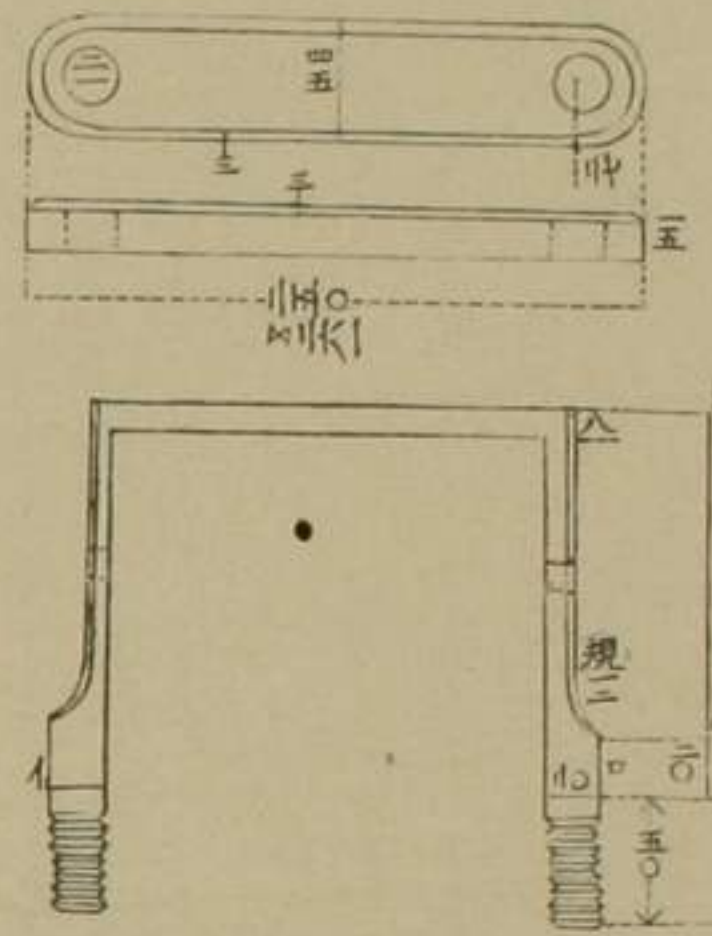
束軸身版緊合圓長板及ヒ牝螺

量六封度
五八五六
封度六六

韋帶

四帶ヲ要ス 十二封度ノ者ト同シ
量九封度三

- ▲(一)ノ間ヲ引延シタル長サ五四、五五、五七
- ▲潤ノ正中ニ於テ房ヨリ七拇七斯ヲ相距ル處ニ鑽開スル釘孔ノ徑各七斯ヲ
- ▲外面ノ縁稜ヲ削殺ス但上部厚潤各三斯ヲ
- ▲屈折シテ方形ニシテ木軸身ノ兩端ヲ繞縛ス、但シ外側面ハ其外側面ト均クナシ上部ハ厚ヲ以テ余木中ニ陥入セシメ而シテ側部ハ陥入平頭釘ニ根ヲ以テ固定ス



▲内徑ハ較ノ其位スル部ノ徑ト同シ
▲中位ノ二帶幅ヲ相距ル各五
▲内外ノ二帶其端ヲ距ル各七
▲尖形釘ノ孔各三ツアリ其距離共ニ均シ

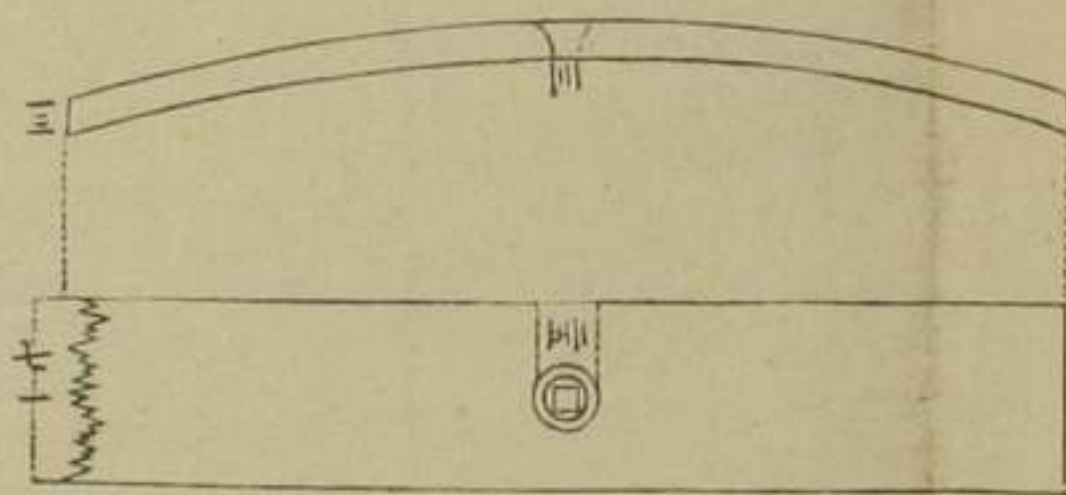
輪帶ト輞ヲ貫ク螺釘及ヒ牝螺緊合板

十二封度ノ者ト同シ
量一封度三五

輪帶

十二封度迎納ノ者ト同シ但シ厚ノ度七斯ヲ加増ス故ニ量亦増シテ四十九封度ニ至ルノ差違アリ

▲内徑ハ輪ニ未タ包鉸セサル者ノ外徑ト同シ▲螺釘ノ孔六ヲ穿ツ形ヲ四稜徑各一三中心ハ潤サノ正中ニ在リ其距間相共ニ均シ帶ノ外面ニ於テ釘頭ヲ陥入スル凹部ヲ設ク徑二五但シ實際ノ深サハ輪ニ貼スル六釘孔ヲシテ輞ノ正中ニ至ラシムルヲ度トス



▲頭陥入部ノ高ハ徑上二五、下三、球狀徑三〇、高正六、圓三、①ハ輞ノ内圍ニテ厚ヲ以テ全ク木中ニ陥入ス



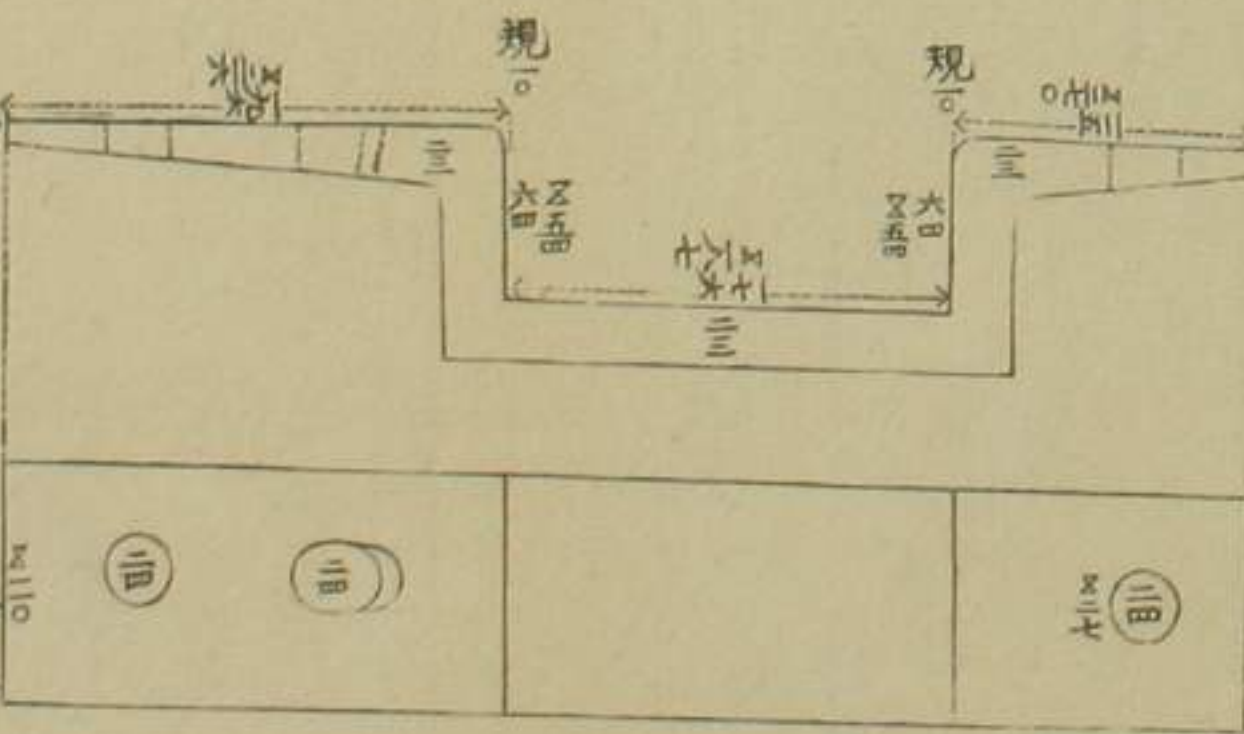
輞ノ小釘及ヒ小圓板

十二封度ノ者ト同シ
量零封度四八

輞ノ外面ヨリ貫キ頭ハ以テ其木中ニ全ク陥入シ梢ハ以テ小圓板ニ當テ打壓ス、小圓板内面ノ木中ニ全ク陥入ス

軸版

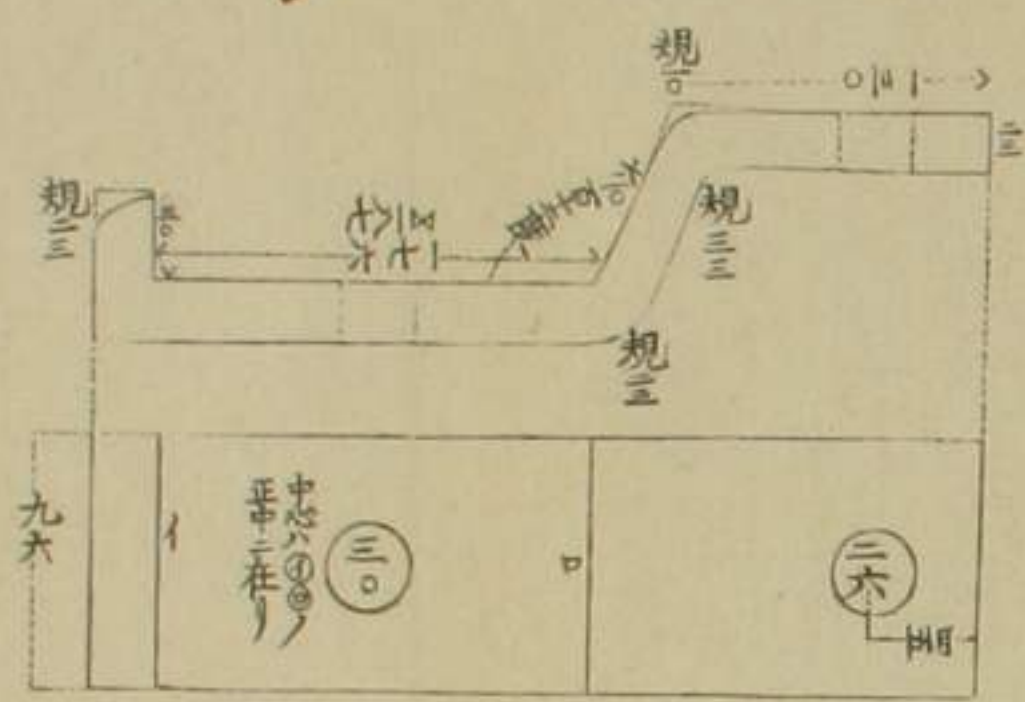
二葉ヲ要ス
量十五封度六、三、四封度八



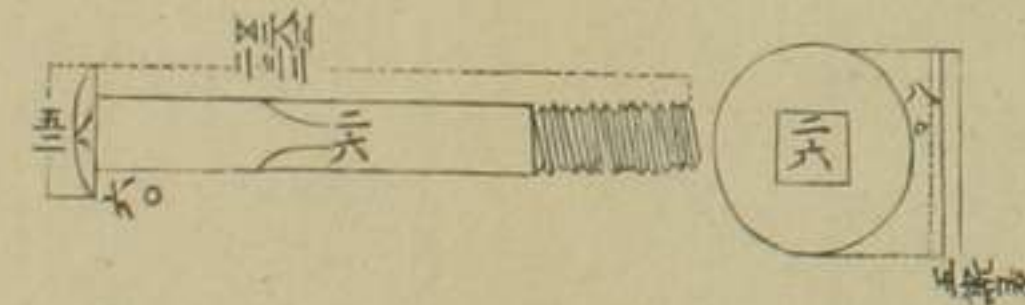
通身釘
孔ノ向
準ハ煩
版中者
ノ如シ

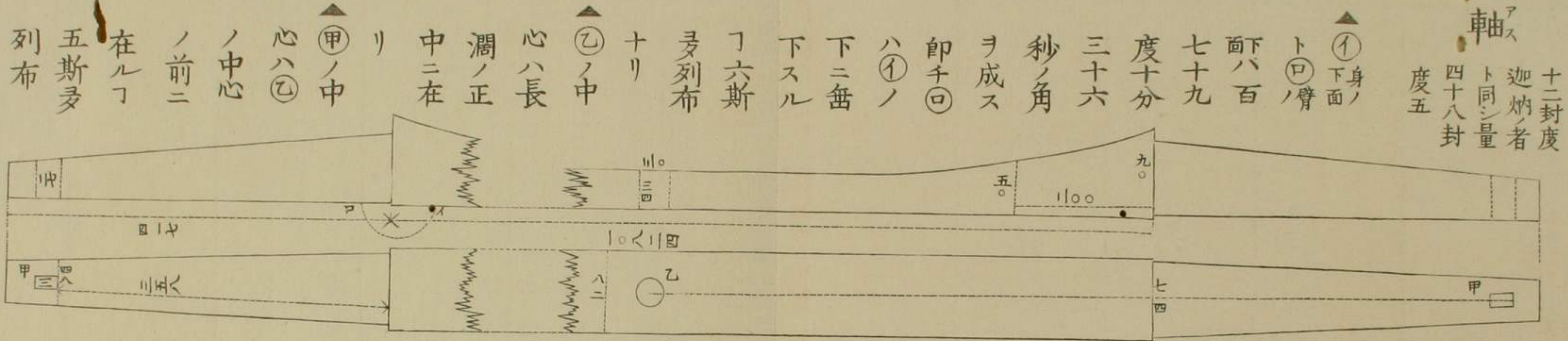
懸任鎮螺釘牝螺及ヒ扁版

量七封度五
八封度

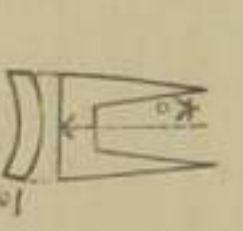


▲前部ト下部ハ軸身ヲ抱キ、最后部ハ車身ノ下面ニ附合ス
▲扁版ハ厚サヲ以テ全ク車身ノ上面中ニ陥入シ釘以テ上ヨリ貫キ懸任鎮ノ下面ニ牝螺ヲ以テ螺定ス

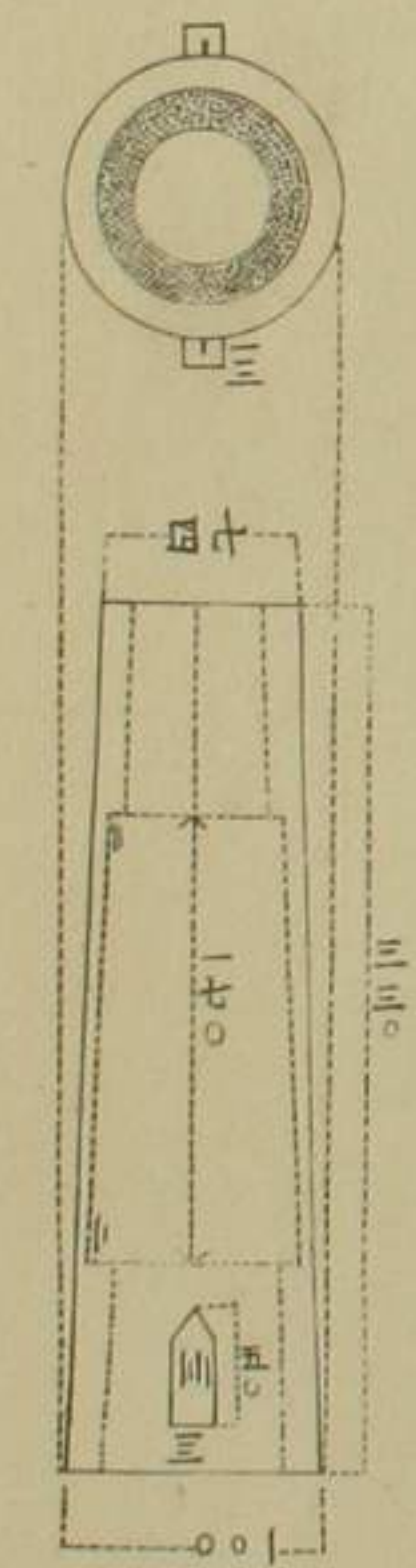




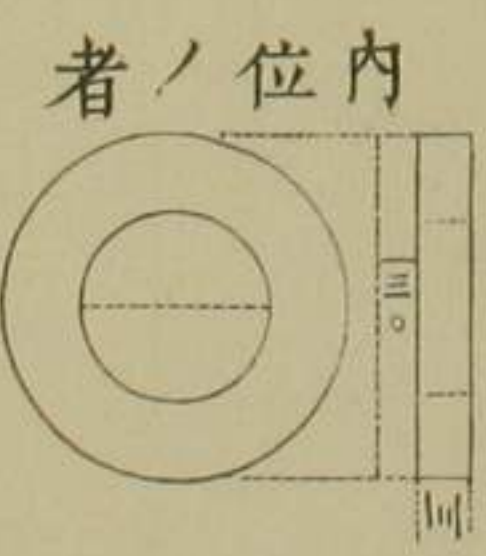
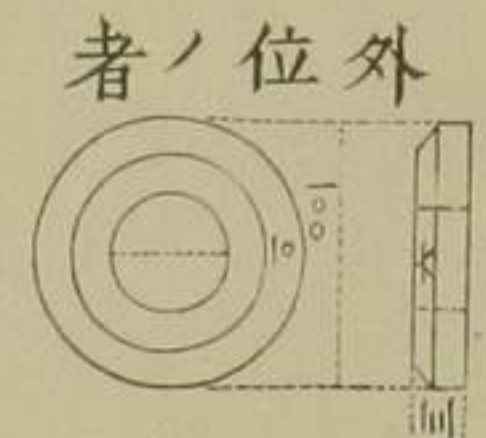
軸
十二封度
迎納者
ト同シ量
四十八封度
度五



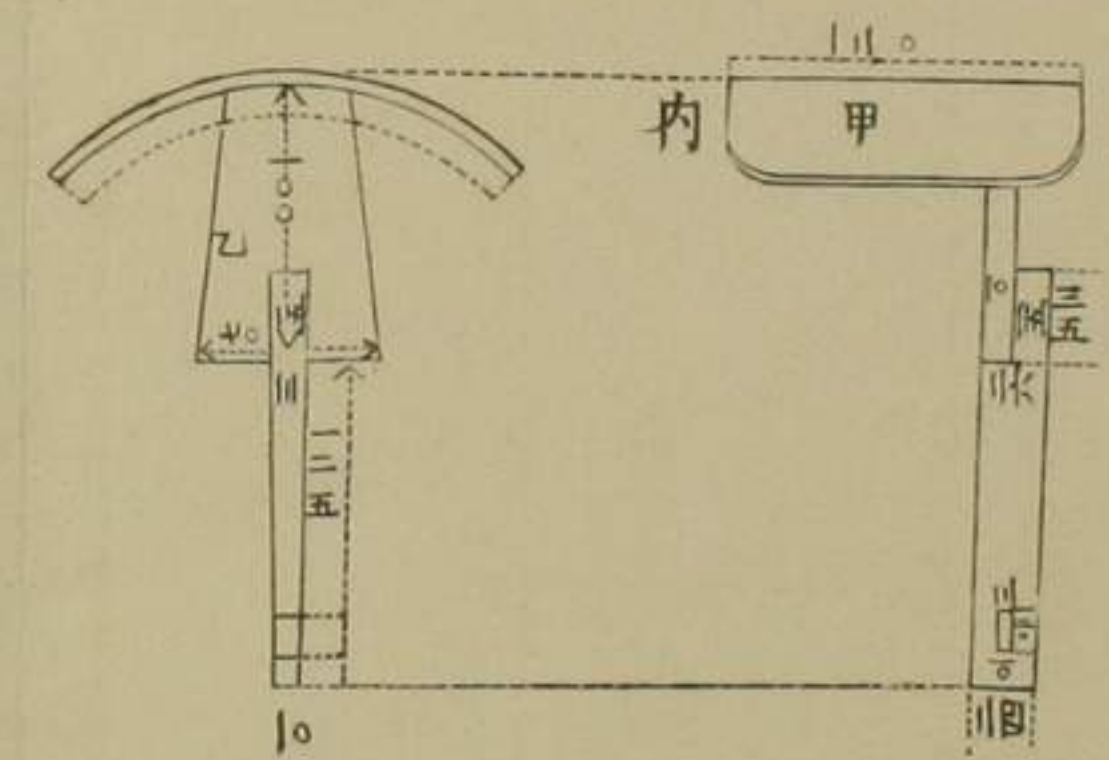
▲内空ノ潤一五
▲上部ハ稍々圓曲ス窪形ノ面ハ管ニ向シメ打陷ス



ナフビユス
カラム
轂管及ヒ錠
十二封度迎納ノ者ト同シ 管ハ唐銅ヲ用ユ量七封
度七七 内徑ハ軸臂ノ徑ト同シ但シ長サハ中央ニ於テ尚七
ノ間ヲ剝ル深サニ鈕ハ正ク對向シ外圍ニ固着ス

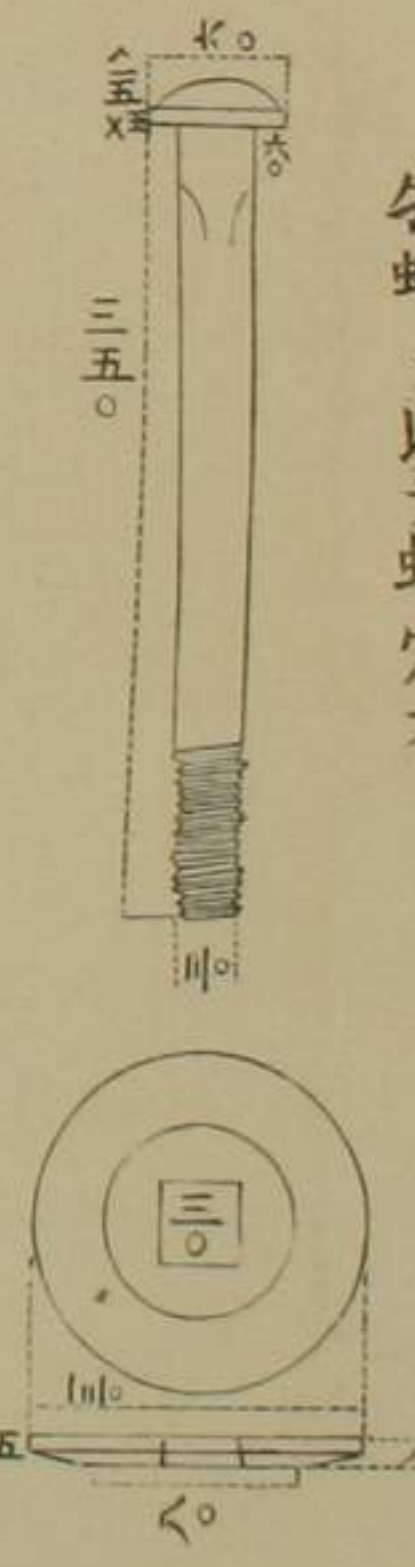


外位ノ者
内位ノ者
アスシケイン
束軸環
四片ヲ要ス 十二封度迎納ノ者ト同シ
量二封度八五
内徑ノ度ハ軸臂
中其位スル部ノ
横徑ノ度ト同シ



▲下端ニ設クル孔ハ革ノ小條ヲ貫ク者
▲厚ニ延長シタル潤一八〇外端一九五
内端四隅ヲ缺キ圓ニスル規二五外端
一五内端潤ヲ以テ圓曲スル規二三
ヲツブニ孔ハ②ノ上際ニアルヲツブ
ニ從ヒ穿ツ其中心ハ外端ヲ距ル二
ニテ處ナリ
▲上際ノ潤五〇同規二〇ヲツブ
ノ徑一〇長四末梢ハ①ノ上面ニテ
打扁ス

リンス
轆
二根ヲ要ス 十二封度迎納ノ者ト同シ
量二封度六



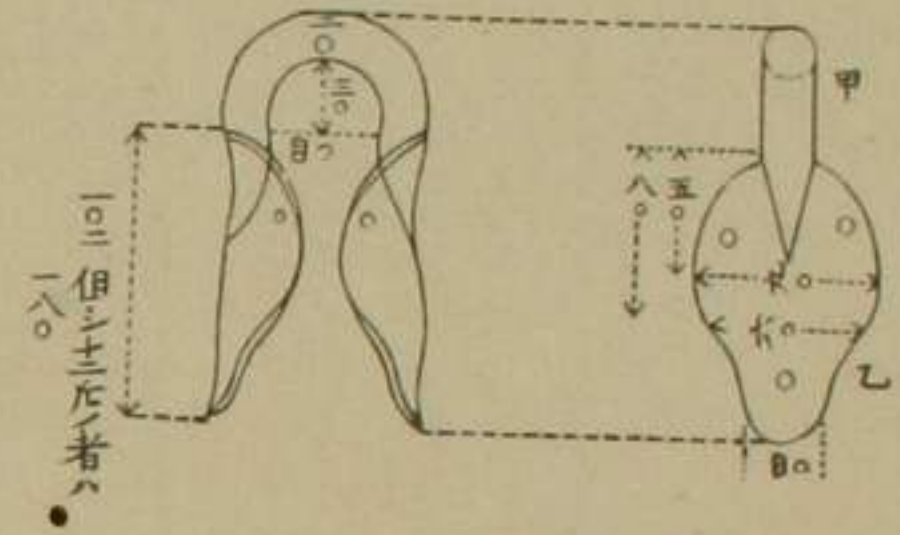
軸身ヲ緊定スル螺釘及ヒ緊合版牝螺
量三封度
三五
上ヨリ貫キ懸任鎮ノ下面ニテ
牝螺ヲ以テ螺定ス
厚ヲ以テ全ク車身ノ
上面中ニ沉入ス

照準棍ノ鎌具

十二封度迦炳ノ者ト同シ

下梢ノ鉸

量零封度九五但シ士封度迦炳ノ者ハ二封度一

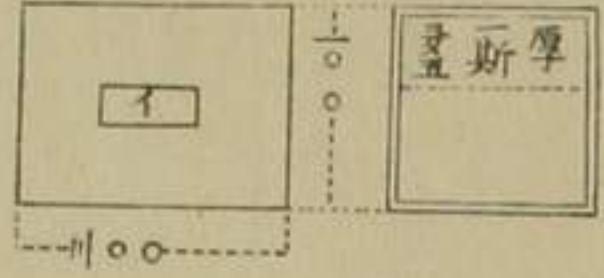


▲(甲)眼ノ兩端ハ舌形ヲ以テ(乙)ノ裏面ニ固着ス其長サ四〇、潤サニ〇
 (丙)ノ際、厚一〇、上ニテ
 ▲(乙)ノ厚一〇、(丙)ノ末梢、規半徑、眼ヨリ八拇相距ル處ニ至ル

マテノ間ヲ圓ニスル規四〇、釘孔各三ヲ穿ツ一ハ末梢圓規ノ中點、徑一〇、ニハ側面ヨリ距ル各二〇、眼ヨリ距ル三五、但シ一方ニ潤各七

▲棍下梢表面ノ円形ニ從ヒ円曲シ小釘三根ヲ以テ固定ス、但シ其下ニ根ハ恰モ十字様ヲナス

方形鉸 量零封度二



▲四稜部ニ貼包シ厚ヲ以テ全ク木中ニ函入シテ其兩端ノ接合スル面ハ陷入平頭釘四根、他ノ三面ハ各二根ヲ以テ固定ス

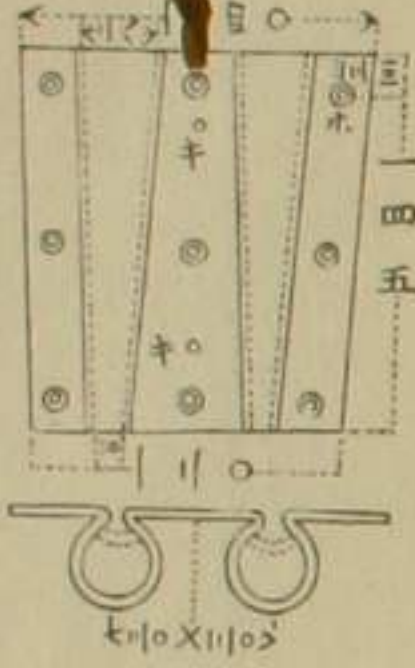
①ハ棍ノ者ニ從ヒ鑄開ス

舜獨尔杖筭

十二封度迦炳ノ者ト同シ 量零封度八七

▲鐵板二葉ヲ接合シ小釘二根ヲ以テ固定スル者

ナリ(キ)小釘孔(ホ)木螺拴孔徑各七、下際、右頬版

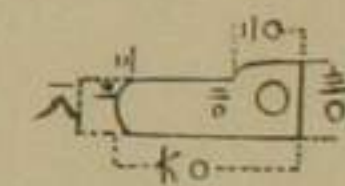


陷入頭ヲ具スル木螺拴九根ヲ以テ螺定ス

外面ノ下際ト一齊ニシ、后際ノ正中ハ其右際ヲ一四五、但シ其下ノ相距ラシマ

栓、鏈及ヒ鉸

量零封度九八



▲栓厚六、頭ノ規一〇、孔ノ徑五、後下ニ際ヲ相距ル各六

▲鏈ハシカク四、コシ、コルト此一ヲ以テ集成ス、尺度ハ最後通身針ノ鍊架挿入スル栓ノ者ト同シ

▲鉸外部ノ長五七、同ク潤二五、厚七、刻リ尖ラシ且ツ鑄ヲ設ク、鏈端ノ鐵ヲ貫キ而シテ照準棍ノ四稜形部ノ右側面ニ於テ長ク及ヒ厚サノ正中ニ固打ス

栓ノ鉸

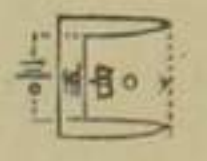
量零封度一八

▲兩端ハ削リ尖銳ニナシ且ツ鑄ヲ刻ス

▲照準棍ノ右側面ニ於テ鏈ノ鉸ノ右ロニ固打シ棍ヲ鍊架ニ安定スル間タ栓ヲ挿入ス

平鉸

四根ヲ要ス十二封度迦炳ノ者ト同シ 量零封度零六四



▲兩端尖銳ニシ且ツ鑄ヲ設ク

▲二根車身下面ニ於テ木軸身ノ後際ヨリ一〇六五相距ル處ニ打ツ但シ其ノ右側稜縁ヨリ一〇相距ラシ他ノハ四〇相距ラシ

▲二根車身ノ左側面ニ於テ頬版ノ後際ヨリ七〇相距ラシ打ツ但シ其ノ下位者ノ下稜縁ノ上ニ五其上位者ハ下位者上四〇ノ處

世之譯蘭書者不為不多矣然其譯往往
駁雜或資之他以求售或斷之臆以藏拙
殆不可辨其本體如何是豈譯之謂
乎今此圖解純正精覈可謂譯之善
者矣所恨僅此一斑未見全豹耳

案山子識



