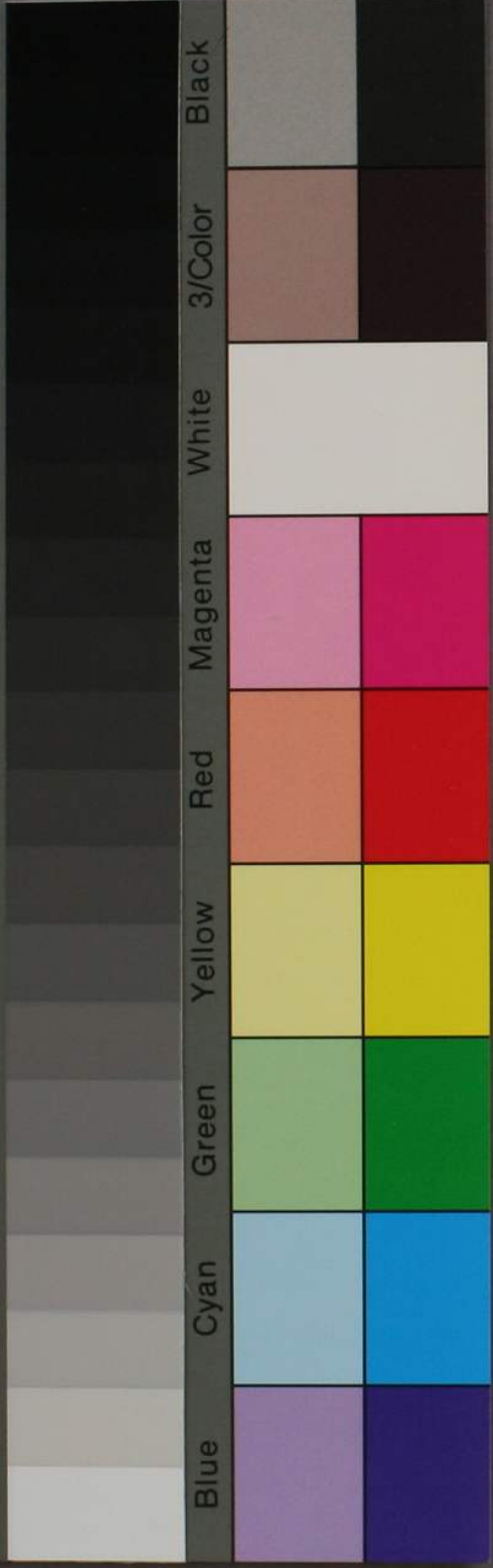
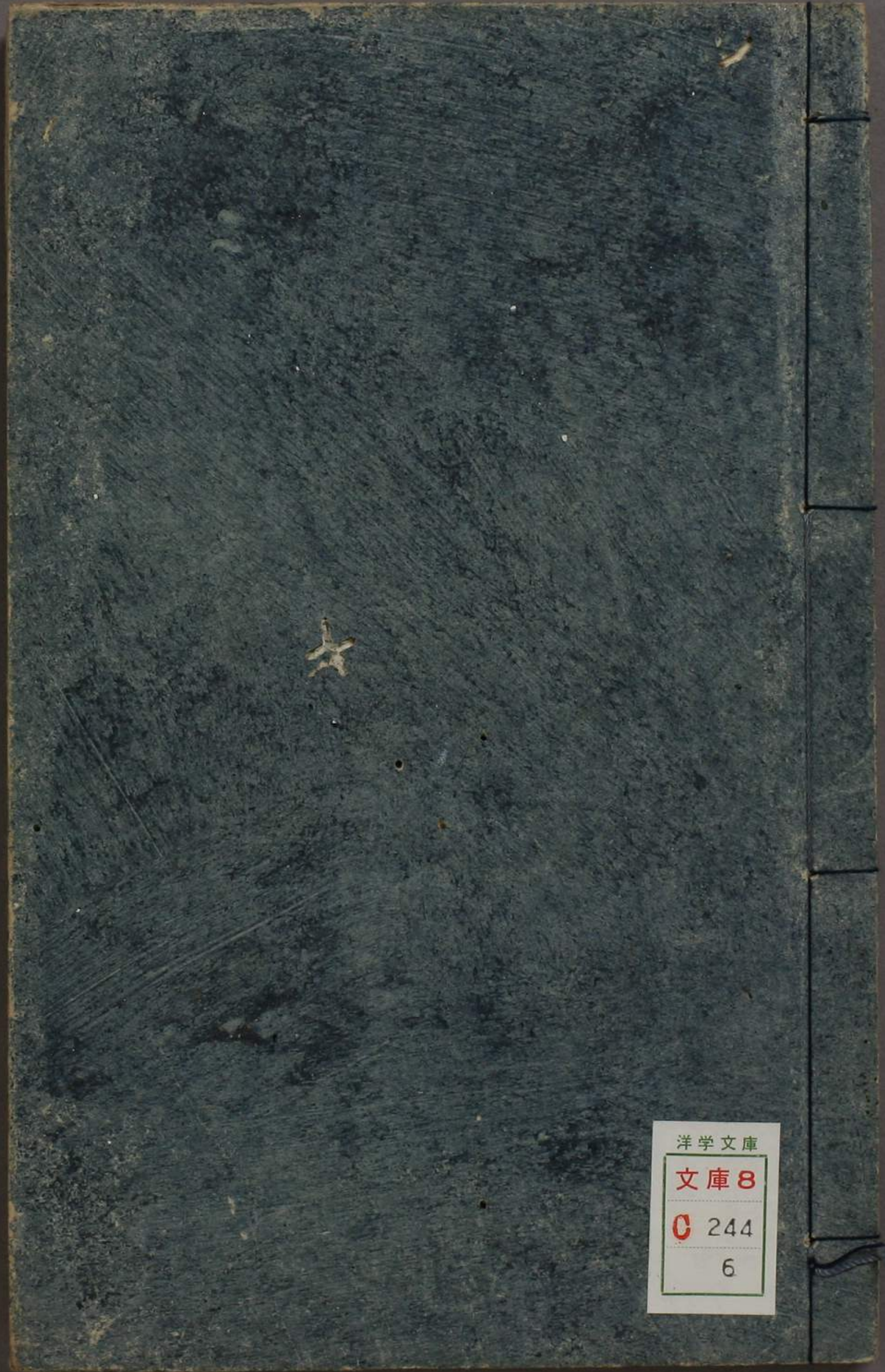


A 1 2 3 4 5 6 M 8 9 10 11 12 13 14 15 B 17 18 19



Blue Cyan Green Yellow Red Magenta White 3/Color Black



洋学文庫
文庫8
C 244
6



0 1 2 3 4 5 6 7 8 9 10 11 12 13 14 15 16 17 18 19 20 21 22 23 24 25

グ
ー
ル
ハ
ナ
ハ
九

田
田

田
田

ナ



蒲尔花歇内病論第一

斯微旬註



論哥兒賞之謔妄

坪井信道譯稿二十七

第七百章

識具言眼
耳鼻等

○謔妄者一想發於識上也其發也與外物之觸其
識具者不相應有腦質由病變來而妄動也及其發識
又隨謬慮之竟至喜悲恐奔走叫喚為因有輕重
單複之異發症亦各不同

斯微旬曰ク語ノ原義ヲ軟スル人ノ云ク「上」

レシ
レニ此ニ謔妄ト云
レス動詞ナリ 若クハ「上」リンフ「上」詞 實ト

謂フハ猶「テリリウム」若クハ「テリラレ」ト謂フ
ガコトシ正路ヲ踰越スルノ義ナリ患者若シ謔
妄ヲ登スルナハ其心正理ヲ失フ猶行人ノ正路
ヲ踰越スルカヨリ故ニ此ノ如ク名ケレナリ
ト又或人云ク「エーレン」ノ原義ハ「レレイ」ノコ
トシ「レレイ」ハ性理辛錯スルノ義ナリ
○強劇ナル謔妄久時休マス兼ヌルニ劇盛ナル
哥見賞ヲ以テシ其病勢ノ係在スル所口専ラ腦
中ニ在テ他ノ諸部ノ諸症ニ比スレハ謔妄尤モ

甚シキ者ハ即千腦ノ燭衝ナルヲ知ル可レ第セ
十一章腦燭衝ノ條ニ詳説ス故ニ此ニ贅セス今
此篇論スル所ノ者ハ唯「哥見賞」中ノ一症ニメ
心レモ久時稽留セス又其病勢等専ラ腦中ニ係
在セスト雖屢々「祭作スル」ヲ有リ假令ハハ間
歇熱ノ強キ「祭作」ノ時ニ於テ謔妄スル者ノ如
キサ時ノ後病勢静止スレハ即千休ム此ノ如キ
症ハ謔妄スト雖モコレヲ腦燭衝ト謂ハスメ唯
謔妄ト謂フ古ハ「キリーケン」ニ在テコレヲ「バラコベ」

「バラプロセイ子」ノ勝昧ト謂フ

○忘候如何メ而後午「エーレン」謔ト称ス可キカ
下條ヲ熟讀メ知ルベシ

○凡ソ事物ノ吾思ニ祭スルコレヲ「テレキペール」ト謂フ此ニ想事物ノ一躰ノ識上ニ現スル

ナリ而メ隨時復々変革メ窮リ無し然レ凡ソ物
想ノ吾識上ニ現スルハ必ス外物色声香味大小

云ノ来テ吾外識眼耳鼻舌ニ觸ル、者ニ随フ
此ヲ以テコレヲ觀レハ外物来テ吾外識ニ觸レ

其部ノ知覺ヲ主トル神經ノ外端ヲ變動レ其後

動ノ態忽チ神經ノ全條ニ傳テ腦髓ノ一処ニ及
達スル者ナリト知ル可レ此神經ノ外端ノ外物

ニ觸レラレテ種々ニ變動スルノ状最モ隱微ニ
メ尋索シ難シ是ヲ以テ予細カニコレヲ辨晰ス

ルヲ能ハス然レ今ニ吾レ一色ヲ視一聲ヲ聽キ
一香ヲ嗅ク寸ハ忽チ識上ニ於テ一色一聲一香

等ノ一想ヲ生ス若レ一様ノ外物来テ一様ノ識
具ニ觸ル、寸ハ毎回必ス一様ノ想ヲ為ス但レ

脳髓ニ於テ如何ナル変態ヲ為シ識上ニ於テ如何シカ関照スル所ハ有テ多ク年月日時ヲ歴ト雖凡忽チ其一樣ノ想ヲ生スルカ各レコレヲ知ル一能ハス然レ曰ク試験スル所ニ由テ亦コレヲ凝フ一盪レ假令ハ吾一圓規ヲ視ル一十回十ル寸ハ十回必ス一圓規ノ想ヲ為スカ如レ故ニ靈液神経及ヒ脳髓人ノ體中ニ隱在メ如何ナル機關ニ由テ如何ナル起因ヲ為シ人ヲメ外物ニ逢フ毎トニ忽チ外物ノ想ヲ得セシムルカ知ル

可カラスト至凡其甲ニ逢ヘハ必ス甲ノ想ヲ為シ乙ニ逢ヘハ必ス乙ノ想ヲ為ス一昭ミタリ且ツ外物来テ外識ニ觸ル、寸ハ神経ノ外端必ス變動シ其態忽チ内識器ニ達シ内識器亦随テ變動シ乃チ一想ヲ生スル者ナル一モ亦察ス可キナリ内識器コレヲアルゲメ子ゲフルプラーツト謂ヒ此ニ總識器ト云ス脳髓ヲ稱ス眼耳鼻其他一身ノ解スル所ヲ以テ此ノ内識器ニ於テ生スル所ノ諸般ノ想ヲ知ラスルヲフルベールチンフト謂フニ此

識ノ用ト
記ス

○外物ノ来テ外識ニ觸ル、者有ルコト無メ却
テ内識器ニ於テ諸種ノ想ヲ發スルコト有テ夢覺
レナリ人能ク夢中ニ於テ諸物ヲ視諸聲ヲ聽キ
諸般ノ議論ヲ為シ或ハ大ニ喜怒哀悲恐ヲ為シ
甚シキ者ハ醒間決メコレ有ル可カラサル非常ノ事
件ヲ夢ムルコト有ルニ至ル○又意識ニ一種ノ能力
有テ允ソ一タビ視聽スル所ノ事件ハ我思欲ヲ
以テ能クコレヲ久シク腦中ニ牢記スルコトヲ得

コレヲ「アトシダクト」ト謂フ○又一タビ外識ニ觸レ
識上内識ニ於テ曾テ一想ヲ為セシ事件ハ其後再
タビ其物ノ来テ外識ニ觸ルハコト無シト云々亦
我思欲ヲ以テ我識上ニ於テ忽チ其一想ヲ生
スルコトヲ得○又生来未タ曾テ視聽セサル物ト
云々若シ今テマ意ヲ構ヘテコレヲ思フコトハ忽チ
識上ニ於テ一想ヲ生スルコト有リ假令ハ生来未
タ見サル所ノ妖魔ノ形ヲ思フコトハ識上忽チ妖
魔ノ想ヲ生スルカ如シ○其他外物ノ吾外識ニ

觸レテコレカ因ヲ為スニ非スメ心上ニ於テ諸
般ノ想像為ル得可カラサル所口無シ是レ眼耳
鼻舌等ニ在テ些ノ變動ヲ為スヲ有ルニ非サレ
トモ吾思欲ノ使令ニ由テ特リ内識器上ニ於テ
諸般ノ變動ヲ為ス者ナリ右ノ諸説ニ由テコレ
ヲ觀ル寸ハ身外ノ事物ノ現ニ外識ニ觸ル者
有ルト無シト雖氏特リ内因ニ由テ識上ニ於テ
諸般ノ想ヲ為シ得ヘキト明ナリ
○若シ患者ノ識上ニ於テ諸般ノ物想ヲ發シ其

發スル所口外物ノ其外識ニ觸ル者ト全ク相應
セス又其思欲ノ使令スル所ニ從テ發スルニ非
ス唯ク腦質ノ病ニ由テ變動スルヨリメ來ル
寸ハ則チコレヲ稱ス謔妄ト謂フ○謔妄ニ毎々
輕重差等有り病ニ由テ腦質ヲ變動スルヲ若
シ甚々微ニメ其識上ニ於テ諸想ヲ妄發スルヲ平
生外物ノ外識ニ觸レテ腦中ニ牢記スルヨリ輕
淺ナルチハ其發スル所ノ妄想其又外物ノ新ニ
外識ニ觸レ來テ腦質ヲ變動スル者ニ由テ速ニ

消除レ謔妄即千休ムコレヲ以テ諸妄ノ初等ト
ス若レ其病ニ由テ腦質ヲ變動スルハ甚ク外
物ノ外識ニ觸レ来テ腦質ヲ變動スルカト相等
シク或ハ却テコレニ過クルハ有ル寸ハ其發スル
所ノ妄想其外物ノ外識ニ觸レ来テ識上ニ於
テ新ニ發スル所ノ真相ニ由テ速ニ消除スルハ
能ハス故ニ傍人幾多人言語ヲ費メ百端論說ス
ト虽凡決メ其感念ヲ解クハ能ハス殊ニ其發ス
ル所ノ妄想曾テ病前ニ在テ一タヒコレヲ視聽メ

腦中ニ記認スル所ノ事物ナル寸ハ患者以為ヘ
ラク前日ノ如キ緣故有テ今又重テ此般ノ事物
ニ遭遇スト故ニ自ラコレヲ信スルハ最モ固ク
其謔妄最モ解論シ難シ若レ傍人強テコレヲ論
サントスル寸ハ患者ヲ大ニ怒ラシムル
ニ至ル蓋シ此ノ如キ患者ト雖凡其神識ハ平人
ト甚ク異ナルハ無レ何者若シ人急ニ来テ不意
ニ叩問スルハ有ル寸ハ患者コレニ答フルハ殆
シト平人ノ如キハ有リ是レ謔妄スル者ト虽凡

其本來ノ神識ハ昧スルヲ有ルニ非サレトモ
其識具^{脳質ヲ}病ニ由テ妄動シ諸般ノ妄想ヲ
現スルヲ有レハナリ

○一想識上ニ現スル寸ハ思慮必スコレニ後フコ
レニ由テ能ク衆想ヲ分別シ其理ヲ知量スル
コトヲ得是レ平全ノ人ノ常ナリ今ニ患者ノ謬妄
スル者ハ思慮モ亦随テ錯亂ス何者謬妄スル患
者ノ識上ニ現スル諸想ハ脳質ノ病ニ由テ変シ
來ル者ニメ全ク内因ニ由テ現スル者ナリ故ニ

身外ノ事物ノ外識ニ解ル者ト全ク異ナリ然
ルニ今ニ一想識上ニ現スル寸ハ神識又随テコ
レヲ思慮シ其往日曾テ視聽メ腦底ニ記認セシ
事物ノ今ニ内因ニ由テ發スル所ノ妄想ト相齟
シキ者ヲ追憶シ彼此相比較メ以為エク是レ必
ス往日ノ如キ緣故有テ往日ノ事物今ニ再ヒ吾
身上ニ起來スト此ニ於テ患者自ラ固執シ多方
喻説スト虽凡俗ヘテ旁人ノ言フ所ヲ信スルヲ
能ハサルナリ

○第一回四章ノ註ニ論スル如ク患者ノ識上甚
々好愛スベキノ妄想ヲ發スルコト有リ或ハ甚々
嫌惡スヘキノ妄想ヲ發スルコト有リ好愛スヘキ
ノ想ハ愈々久シカラシク致シ嫌惡スヘキノ
想ハ急ニコレヲ逃レ避ケントスコレニ由テ患者
ヲ感動セシムルコト尤モ甚シコレヲ「ハルツト多テシ
思^勞「^{チリフト}」^情致ト謂フ此兩想愈々甚シキ
寸ハ竟ニ其身ヲ勞使スルニ至ル故ニ此ノ如キ
患者ハ忽チ其臥蓐ヲ躍出シ或ハ其傍人ヲ殘

害シ或ハ劇シキ動作ヲ為シ或ハ平時未曾有ノ
大カヲ出シ其嫌惡スル所ハ急ニコレヲ去ラント
シ其好愛スル所ハ急ニコレヲ取ラントシ致ス
此症依ト加刺得私称スル所口「ウ」デシトシ
フ^{強暴ナル}「^{ト言フ義}」^譎毒ナル者ナリ理義モコレヲ喻トス
「能ハス欺言モコレヲ威トス」能ハス危事モ
コレヲ畏レシムルコト能ハス或ハ竟ニ自ラ其身
ヲ害シ或ハ他人ヲ傷フルニ至ル
○患者ノ腦中ニ現スル所ノ妄想好愛スヘキニ

モ非ス又嫌惡スヘキニモ非サル者有り若シ然ル
寸ハ患者喜怒哀怨叫喚奔走スル等ノ事無ク
唯ト喃トトメ錯語スルノコト此症依ト加刺得私
書中患者身軀微ニ振搖シ謔妄強劇ナラス純ヘ
ス身ヲ以テ物ニ觸ル、状ノ如キ者ハ腦燄衝ノ
微ナリト云ヘル者ナリ故ニ「ガルニユス」此ニ註メ云
ク衆人多クハ以為ヘラク患者腦燄衝スル者ハ
必ス謔妄甚シク奔走叫喚ス若シ然ラサル者ハ
腦燄衝ニ非スト庸医モ亦動モスレハ然リトス

コレニ由テ大ニ其治ヲ誤ル此人如キ症ニメ其
後竟ニ兇惡ノ症ヲ發シ救ヒ難キニ至ル者屢ニ
コレ有り詳ニ察セサル可カラサルナリ○謔妄
ハ次章ニ説クカ如ク必ス腦髓ノ質ノ常度ヲ失
ハル者トスルカユヘニ其症輕微ナリト雖モ大ニ
思サル可カラサルナリ

○又患者ノ腦質病ニ由テ變動シ生来未ダ曾
テ耳目ニ觸レス又他人ノ説話ニモ聞カス神識モ
コレヲ分別知量スルヲ能ハサル莫物ノ想ヲ妄

発スル一有り若レ然ル寸ハ神識大ニ驚異シ次
テ暈絶ス癡癩ヲ患フル者其將ニ発作セントス
ル時ニ方テ忽チ異色ヲ見異香ヲ聞異味ヲ味ハ
フカ如ク其異色異香異味患者既ニ醒覺スルノ
後言語ヲ以テ其状ヲ説典スル一能ハサル者有
リ又衆人夢中ニ於テ從來未タ見聞セサル非常
ニメ尤モ驚異ス可キ支物ニ遭遇スル一有り其
夢中既ニ此ノ如キノ妄想ヲ為ス一有ル寸ハ其
病ニ在テモ亦此ノ如キノ病有ルヘキ一異シム

Stillinging.

ニ是ラサルナリ一コイセホールセフヒンヘン結ニ云ク哥兒
賞申精神錯乱シ口呿スルニ非ス言ハント歌ニ
却テ言フ一能ハサル者ハ死候ナリト蓋シ此
症ヲ言フ是レ其識上ニ発スル所ノ妄想心モ恠
異ニメ患者意中驚異スル一殊ニ甚シク言フ一
能ハサル者ナリ無病ノ人ト雖氏卒然トメ大ニ
驚怖スル所口有ル寸ハ聲音喉間ニ留テ言テ発
スル一能ハス〇予劇盛病ニ於テ數々此ノ如キ
症ヲ同撃セリ患者顔色大ニ驚怖スル所有ル

者ノ如クニメロコレヲ説出スルヲ能ハス此ノ
如キ患者サ時ヲ短ルノ後皆劇シキ搐製ヲ発
セリ若シ此ノ如キ症ニメ其奈スル所ノ妄想意中
大ニ嫌惡スル所ナルカ若クハ大ニ好愛スル所
ナル所ハ其神識ヲ攪擾スルヲ尤モ甚シト知ル
ヘシ

○譫妄ノ症状各ニ同シカラス譫妄ハ上ニ説ク
如ク脳質病ニ變動スル者ナリ而メ脳質ノ變動
スルニ輕重ノ別アリ此ニ次クニ思慮見上ヲ以テ

スル所ハ其症又單症ト異ナリ又其奈スル所ノ
妄想患者ノ大ニ好愛スル所カ若シクハ大ニ
嫌惡スル所ナル所ハ是レ又其状大ニ常症ニ異
ナリ

○其奈スル所ノ妄想特リ好惡ノ異アルノコナラ
ズ又喜怒哀恐驚駭等ノ種々ノ別有テ又其好惡
喜怒哀恐驚駭ノ中更ラニ輕重深淺及ヒ其事
物ノ各ニ同シカラサル所カ有ルヲ以テ其奈ス
ル所ノ譫妄症状各ニ別ナリ故ニ依ト加刺得私

云ク患者譫妄ヲ発シ笑フ者ハ治シ易ク自ラ大ニ注意スル所口有ルカ如キ者ハ危急症ナリ
○患者劇病ニ由テ身躰既ニ大ニ虚耗スル者譫妄ヲ発シ人ノ將ニ已レテ毒殺セントスルヲ疑ヒ其薦ムル所ノ飲食悉クコレヲ卻ケテ服スル所口無ク或ハ敵衆ノ將ニ襲ヒ来ラントスルヲ想像シ晝夜畏怖メ安眠スルヲ能ハサルハ其病身ニ於テ大害有ルヘキヲ論セスメ知ル可キナリ是亦「コイセホールセツヒンハシ」ニ於テ既ニ説示

セリ患者譫妄ヲ発シ其自ラ思想シ及ヒ其言ヲ所口甚タ困切ノ事ナル寸ハ大ニ惡候トス」ト○以上説ク所ニ由テ譫妄ノ病本及ヒ其大別具サニ知ルヲ得ヘキナリ此ニ次テ將ニ譫妄ノ原因ヲ論セントス

第七百一章

○故譫妄者為腦質失常之所致因_正腦中諸般之鬱塞允妨碍液路者若運行太過者若有停液者共能使腦質失其常又由他部之疾患液動腦質發譫妄

者尋常甚多故欲治謔妄者宜先精細思念詳其因
因諸之所係在也

斯微旬曰ク凡ソ平全ノ人ニ在テ諸想ノ識上
ニ現スル者ハ必ス外物ノ外識ニ觸レ其部ノ
神経ノ變動ノ直ニ腦髓ニ達シ神識能クコ
レヲ知量スル者ナリ然ルニ今ニ謔妄ヲ患フル
人ニ在テハ其識上ニ現スル所ノ諸想外物ノ
外識ニ觸ル者ト相應セス次テ諸般ノ妄念妄
行ヲ為ス故ニ其病源ノ存スル所ハ吾神識ノ能ク

外物ヲ知量シ又能ク躰中ノ諸筋ヲ使令メ諸般
ノ言動行作ヲ為サシムル本原ノ器上ニ在ル
知ルヘキナリ今ニ現ニ試験スル所ヲ以テ觀ルニ
吾神識ノ能ク外物ヲ知量シ又能ク躰中ノ諸
筋ヲ使令メ諸般ノ言動行作ヲ為スヲ得ル者
ハ神經ト腦質ト雖能ク相貫通メ毫モ其間ヲ妨
礙セラレ、所口無キヲ以テナリ若シ絲ヲ以テ
神經ヲ緊紮シ若クハ他ノ一二ノ法ヲ以テ神經
ト腦質ト相通スルノ道路ヲ阻隔スル寸ハ其下

部忽チ知覺ト動作トヲ失ス故ニ頭創ニ由テ溢
血腦蓋ノ内ニ停滯スル寸ハ外識共ニ其官能ヲ
失ヒ諸筋吾意ニ随テ動作スルヲ能ハス頭創篇
衆人腦中一個ノ部位有テ諸神経皆コレヨリ出
テ一身諸部ニ於テ神経ノ外端ノ外物ニ觸レテ
變動スル状態悉ク此一部ニ及達シ乃チ衆想
ヲ生シ愛好嫌惡ノ心ヲ起シ次テ言動行作ヲ為
サシムルニ至ル醫家通メ此部位ヲ称メ「アルゲメ
ー子ゲフルブラーツ」此ニ總識
蓋ト訳スト謂フコレニ由テ躰

中一變動有ル寸ハ神識即チコレヲ知り神識一
思欲ヲ起ス寸ハ諸筋即チ随テ動作ス○人ニ解
剖術ニ於テ明ニ知ル如ク神経ハ起原ヨリ其末
端毫細ノ所ニ至ルニテ他條ト相合着スルヲ無
ク整然トメ分別シ全身ニ蔓延ス而メ其起原
ハ髓ヨリ出テ白髓ノ質ヲ織成セル纖維ノ延出
メ其質ヲ織成スル者ニメ白髓ハ其原ヲ「此ニ總識蓋ト訳
ス腦ノ白髓ヲ言フ」
資ン故ニ「アルゲメー子ゲフルブラーツ」
ハ腦質ノ相輻湊スル所ニメ衆想ノ現スル部位

ナルヲ知ル可シ是ヲ以テ謔妄ハ腦ノ白髓質
ノ病ニ由テ其常理ヲ失ヘル者トス

○鮮部術ニ於テ腦ヲ鮮キ沈黑髓ヲ視ル寸ハ微
細ノ管アリテ相錯綜メ質ヲ成ス水鏡ヲ以テ水ヲ
射入スルヲハ明シ
而メ白髓ハ其原即チ沈黑髓ニメ亦至細ニメ見
ル可カラサル管ヲ以テ其質ヲ成ス是レヲ躰中
ニ於テ無比ノ細管トス故ニ其管中ヲ通流スル
液ハ射中ニ於テ無比ノ薄液ナリ是レヲ以テ他
部ノ諸管ニ在テ起発スル所ノ諸患此細管ニ在

○テハ最モ能ク起発スヘキト明ナリ若シサシク
コレヲ壅スル者有ル寸ハ此薄弱ナル細管忽チ
狭窄シ其液鬱塞メ通スルヲ能ハスコレヲ由テ
靈液ノ化成及ヒ其運行ヲ支障シ白髓ヲ變動
シ因テ謔妄ヲ發ス凡ソ躰中ノ諸苦血液ノ運行
太過ナラス不及ナラス適宜ノ度ヲ得ルニ非サレ
ハ各々其自家ノ官能ヲ遂クルヲ能ハス故ニ腦
ニ在テモ亦必ス然リ○間歇熱ノ發作ノ時ニ方
テ患者謔妄スル者ハ特リ運行太過ナルニ由テ

発スル者ナリ。知ル可シ故ニ其発作セル奇見
賞方ニ鎮静シ運行ノ度漸ク回シキヲ得ル寸ハ
譫妄随テ休ム。○故ニ凡ソ閉塞若クハ炊衝ヲ起
因スヘキノ諸患及ヒ血液ノ運行ヲメ太過ナラ
シメ若クハ不及ナラシムヘキ諸件ハ皆能ク腦
質ヲ攪動シ譫妄ヲ発センムコレニ由テコレヲ
觀レハ譫妄ノ因ノ饒多ニメ枚挙ス可カラサル
ヲ知ル可キナリ

○病毒ノ舍スル所ハ腦ト甚ク遠ク相隔絶セル
部分ニ在テ却テ腦質ヲ震動シ譫妄ヲ発スル

者多シ此ノ如キ症ニ在テハ医者動モスレハ病毒
ノ懸在スル所ヲ誤察シ随テ其治ヲ誤スル故ニ
之レヲ尋索スルノ尤モ精細ナラサル可カラサ
ルナリ

○腦ト相隔絶セル部分ノ諸症ニ由テ譫妄ノ將
ニ發セントスルヲ觀察スルノ既ニ古人ニ於テ
コレ有リ依ト加刺得私云ク上腹ノ動ハ譫妄
ヲ繼發スル者有リ又云ク尋兎賞中腹動ヲ見
ハス者ハ次テ腦質ヲ攪動シ譫妄ヲ發スルヲ有リ

Maer India, (Kunpplet 4).
De dulle wout om te rooijen
eyen.

ハルトプラーツ
後胃口ト誤
ス

病毒「ハルトプラーツ」ニ在ル寸ハ「譫妄」見「賞ノ」
症ノ如クニメ「發スル者多シトス」故ニ其「胃口」ノ
病毒既ニ除ク寸ハ別ニ「治腦」ノ劑ヲ用ヒスト雖
「譫妄」自ラ治ス
○「ハルトプラーツ」羅甸ニコレヲ「アラコルギア」ト謂
フ「医書」中此語ヲ以テ称スル部分甚タ多シ「アリ
ニウス」^{各人}云ク「人身」諸藏コレヲ「アラコルギア」ト
謂フ然ルニ又云ク「人身」ノ諸藏上下二段ニ「別
ス」其間タ「一張」ノ膜ヲ以テコレカ「膜」ヲ為ス其各

預メ察スヘシ○「ガルニユス」云ク「癩痢昏睡」^(瘧疾)
「譫妄鬱憂病」ハ「胃」ノ衰弱ニ由テ起ル者有リ○依
ト加刺得私云ク「彼此相隔絶スル部分」ト雖「氏」其
一ニ病アル寸ハ其ニ及ホス者有リ故ニ「胃」ノ
膨滿スルヨリメ失氣「譫妄」搐製等ヲ發スル者
有リ

○創傷篇及ヒ「疼痛」搐製篇ニ於テ示メス如ク「諸
部」ノ疾患ヨリメ能ク「腦質」ヲ攪擾スルコト有リト
雖「脾病」^{狂疾癲病}諸篇尤モ能ク「哥兒賞」ニ在テ

ツ「プラーコルヂア」^{即チハルト}ト謂フ其心藏ノ近傍ニ在ルヲ以テナリ此説ヲ見ル寸ハ横隔膜ヲ称スル者ノ如シ然レ又其書中屢ニ「プラーコルヂア」ノ硬軟ヲ診スルヲ記ス然ル寸ハ直チニ手ヲ以テ候ロ知ル可キ部分ヲ言フ者ノ如シ故ニ其硬軟ヲ論スル所ノ者ハ横隔膜ヲ説クニ非サルヲ知ル可シ○「セルシユス」書中ニモ亦數ニ「プラーコルヂア」ノ部硬若クハ軟若クハ起脹スト説ク者有リ此ニ由テコレヲ觀レハ「セルシユス」書中記スル所

ノ「プラーコルヂア」ナル者ハ依ト加刺得私及ヒ其他古昔ギリキセノ医家称スル所「イポコンデーリア」^{上腹}ナル者ト一般ノ部分ナルヲ知ル可シ且ツ「^{ノ義}壺」ニ胸肋下ノ上面ノミヲ「プラーコルヂア」ト称スルニ非ズメ其部ノ内面ニ在ル所ノ諸器悉クコレヲ「プラーコルヂア」ト謂フヲモ亦知ル可シ

Wahnen hat man in der Kehle in je mehr

ges nicht in gewohnter Ordnung den Namen von Pharynx

den in Funktion abet genau, unvollst gely

van in de die meeste, welke men

此故ニ當取醫科一般所用ノ「ブラー」コレアノ名ハ横膈ト膈下腰上
上腹平直ナル部トノ間ノ地ヲ云フ故ニ心藏ノ近傍肋軟骨ノ後部
上腹ヲ總称スルナリ

周氏案スルニ膈下膈上ノ部ト誤シテ如何

Opgeugt, en het den ordens die in
weein verdundeli, en dekelten baltin,

het de proeven in die tijd van de toot

het geen opten de voort beemen de ribben
legt, en den borsent die

○上腹ニ毒有ル者トハ或ハ飲食ノ消化セスレテ
^{トブラー}胃中ニ在テ損セスメ胃中ニ在テ損敗スル者或
ハ傳染毒ノ此部ニ留舍スル者或ハ血中ヨリ分
利セル液ノ此部ニ停滞メ外泄セズ漸ク損敗ス
ル者ノ類是ナリ凡ソ右等ノ毒液上腹ニ鬱滯ス
ル寸ハ共ニ能ク膈質ヲ滾動レ謔妄狂躁其他諸
般ノ劇症ヲ發スルヲ日常親驗スル所ニ由テ明
ナリ○依ト加刺得私云ク若シ膽液洋蕩メ横膈
ニ着ク寸ハ其人則チ膈欲衝ヲ發ス○又毒藥ヲ

此
 二
 腹
 中
 二
 毒
 有
 り
 者
 ト
 ハ
 或
 ハ
 飲
 食
 ノ
 消
 化
 セ
 ス
 シ
 テ
 胃
 中
 ニ
 在
 テ
 損
 セ
 ス
 メ
 胃
 中
 ニ
 在
 テ
 損
 敗
 ス
 ル
 者
 或
 ハ
 傳
 染
 毒
 ノ
 此
 部
 ニ
 留
 舎
 ス
 ル
 者
 或
 ハ
 血
 中
 ヨ
 リ
 分
 利
 セ
 ル
 液
 ノ
 此
 部
 ニ
 停
 滯
 メ
 外
 泄
 セ
 ズ
 漸
 ク
 損
 敗
 ス
 ル
 者
 ノ
 類
 是
 ナ
 リ
 凡
 ソ
 右
 等
 ノ
 毒
 液
 上
 腹
 ニ
 鬱
 滯
 ス
 ル
 寸
 ハ
 共
 ニ
 能
 ク
 腦
 質
 シ
 滾
 動
 シ
 譫
 妄
 狂
 躁
 其
 他
 諸
 般
 ノ
 劇
 症
 シ
 祭
 ス
 ル
 日
 常
 親
 驗
 ス
 ル
 所
 ニ
 由
 テ
 明
 ナ
 リ
 ○
 依
 ト
 加
 刺
 得
 私
 ヲ
 若
 シ
 膽
 液
 洋
 蕩
 メ
 橫
 膈
 ニ
 着
 ク
 ナ
 其
 人
 則
 チ
 腦
 嫩
 衝
 シ
 祭
 ス
 ○
 又
 毒
 藥
 シ

gun is ic die macinate, welke men
 bij een portellen thapsen het inis
 deluy en de lood repte rakte, bij het
 eind van het med deluy in de land en
 apperigt, en deit den ordant die in
 wein verdelende, en derhelten beldin,
 ut de procoron in die bij pom ep loot
 het gun opten de proort beem en de ribben
 legt, en den borsent die

○上腹ニ毒有る者トハ或ハ飲食ノ消化セスシテ
 胃中ニ在テ損セスメ胃中ニ在テ損敗スル者或
 ハ傳染毒ノ此部ニ留舎スル者或ハ血中ヨリ分
 利セル液ノ此部ニ停滯メ外泄セズ漸ク損敗ス
 ル者ノ類是ナリ凡ソ右等ノ毒液上腹ニ鬱滯ス
 ル寸ハ共ニ能ク腦質シ滾動シ譫妄狂躁其他諸
 般ノ劇症ヲ祭スル日常親驗スル所ニ由テ明
 ナリ○依ト加刺得私ヲ若シ膽液洋蕩メ橫膈
 ニ着クナ其人則チ腦嫩衝シ祭ス○又毒藥ヲ

repeating

服レ其毒獨リ胃中ニ在テ却テ大ニ腦質ヲ滾動
シ諸種ノ重症ヲ發スル者胃中ノ毒ヲ吐シ終ハレ
ハ諸症隨テ解スル一第ニ百二十九章第ニ條
ノ註説示スル所ヲ見テ知ル可シ○病毒疥中一
個ノ部分ニ在テ却テ他ノ頗フル隔絶セル部分
ヲ滾動スル者「ヘルモント」書中ユレテ言テ「レゲ
ーリンフ」ト謂フ是レ「ヘルモント」始メテ各クル所ニ
メ名義頗フル當レリ「レゲーリンフ」ハ他人ヲ指揮
其毒一部ニ在テ却テ他ノ一部ヲ指揮シ使フカ
發セシムルヲ宛モ他ノ一部ヲ指揮シ使フカ如クナ
ナリ「ヘルモント」以為ラク凡ソ人身諸部ニ一個ノ
能力有テ若シ一部事有ル寸ハ其能力ノ及ホス
所口ニ於テ遠ク相隔絶セル部分ト雖モ忽チ
コレニ感動メ諸症ヲ發スルコト有ル者ナリト然
モ解中ノ諸部全身ニ向テ盡クク此ノ如キ能力ア
ルニハ非ス唯モ此ノ一二ノ部分ヨリ彼ノ一二ノ
部分ニ向テ相感動スルコト有ル者ナリ此ノ彼
此相感動スル者其理ハ宛知ス可カラスト雖モ
皆平日試驗スル所ヲ以テ之ヲ知ルコト得ベ

服レ其毒獨リ胃中ニ在テ却テ大ニ腦質ヲ滾動
シ諸種ノ重症ヲ發スル者胃中ノ毒ヲ吐シ終ハレ
ハ諸症隨テ解スル一第ニ百二十九章第ニ條
ノ註説示スル所ヲ見テ知ル可シ○病毒疥中一
個ノ部分ニ在テ却テ他ノ頗フル隔絶セル部分
ヲ滾動スル者「ヘルモント」書中ユレテ言テ「レゲ
ーリンフ」ト謂フ是レ「ヘルモント」始メテ各クル所ニ
メ名義頗フル當レリ「レゲーリンフ」ハ他人ヲ指揮
其毒一部ニ在テ却テ他ノ一部ヲ指揮シ使フカ
發セシムルヲ宛モ他ノ一部ヲ指揮シ使フカ如クナ
ナリ「ヘルモント」以為ラク凡ソ人身諸部ニ一個ノ
能力有テ若シ一部事有ル寸ハ其能力ノ及ホス
所口ニ於テ遠ク相隔絶セル部分ト雖モ忽チ
コレニ感動メ諸症ヲ發スルコト有ル者ナリト然
モ解中ノ諸部全身ニ向テ盡クク此ノ如キ能力ア
ルニハ非ス唯モ此ノ一二ノ部分ヨリ彼ノ一二ノ
部分ニ向テ相感動スルコト有ル者ナリ此ノ彼
此相感動スル者其理ハ宛知ス可カラスト雖モ
皆平日試驗スル所ヲ以テ之ヲ知ルコト得ベ

シ假令ハハ男子年齒漸ク長シ精液方ニ熟スル
寸ハ口邊髮ヲ生ス又畢丸ヲ断スル人ハ髮漸ク
脱落ス且ツ其思欲モコレニ由テ大ニ变化ス又婦
人子宮病ヲ患フル者食道肺胃等ニ於テ劇症
ヲ発シ大ニ煩懣スルヲ有リ是皆「ヘルモント」自ラ
其説ヲ徴スル所ナリ「ヘルモント」又云ク人身諸部
ニ於テ此能力有ル者ハ造物者ノ妙契ニメ其相
感動スル所口必ス彼此相限定セル部分有リ故
ニ精液既ニ熟スト雖モ髮ハ唯ニ頷ニ生メ他ノ

前額等ノ部分ニ生スルヲ無シ唯ニ医者ノ要ト
スル所ハ多ク事変ヲ経験シ人身諸部ニ於テ右
ノ如ク奇異ニ相感動スル彼此ノ部分ヲ識得ス
ルニ在リ其相感動スル所以ノ理ハ人智ヲ以
テ究知ス可カラサルナリ且ワコレヲ知ラズト
云フモ甚ク慚愧スルニ足ラサルナリ何者全身
諸器ハ共ニ相關係連属ノ為ル者ニメ渾然トメ
終始無キ者ナレハナリ故ニ依ト加刺得私云ク
身軀ノ終始ハ孰ツレノ部ト云フヲ知ルヲ能

ハス蓋シ全身一般相共ニ終始ナリ譬へハ圓規ノ如シ圓規ハ人其終始ヲ説ク一能ハス若シ人身一部ニ病ヲ受クルハ諸部共ニ相感動ス又云ク一丸病ヲ受クルハ有レハ其病勢ノ向フ所口又必ス病ム一有リ故コ腹部分病ヲ受クルハ頭腦随テ病ニ頭腦病ヲ受クルハ腹部分随テ病ム他ノ諸部ノ如キモ亦相共ニ感動スル一有リ此ニ由テコレヲ觀レハ「ヘルモント」ノ「レゲーション」見ノ説既ニ依ト加刺得私ニ於テコレヲ説ク復タ甚

タ新奇トスルニ足ラサルナリ渠レ唯ニ新ニ之レカ名目ヲ製シ他ノ文辭ヲ以テコレヲ説ク一人ヲメ其自説ニ驚服センメン一ヲ要スルノ「ヘルモント」多ク古人ノ書ヲ讀ミ随テ多ク鈔記セシ一渠レカ自ラ説ク所ニ由テ昭ミタリ其言ニ云ク予幼ヨリ醫籍ニ耽ケリカレニユスノ全書ヲ讀ム一ニ回依ト加刺得私ノ全書ヲ讀ム一ニ回依ト加刺得私ノ全書及ヒ「キリーキセ」「アラ

医学小則
原若コレテ
ステルリナラ

ビセ」其他近世ノ書ニ至ルマテコレヲ讀ム古
今殆ント六百家唐ニコレヲ讀過スルノミナラ
ス必スコレヲ沈研講究メ其中尤モ高論確説ト
スル所ノ者ハ随テコレヲ鈔録シ以テ他日ノ遺
忘ニ備フト又云ク予久年古今ノ書籍ヲ涉獵ス
ルヲ務メ一意耽悦メ大ニ日月ト精心トヲ費ヤ
シ兼テ蓄財ヲ散シ却テ究困スルニ至ル今マ
ニメ悔フレ氏及ハスト然氏渠レ自ラ讀ム所ノ
古今諸家ノ説ヲ精細ニ講究メ竟ニ自己ノ髓ト

血トニ化スル者ノ如クシ更ニ他ノ文辭ヲ以テ
自己ノ新説ノ如クコレヲ説出ス而メ其書中屢
々古哲ヲ駁ス殊ニ知ラス其自己ノ新奇ノ論ト
スル所ノ者ハ悉ク向ギニ古哲ノ書中ニ就テ
學ヒ得ん所ノ事ナルヲ

○神經ハ其原共ニ腦髓ヨリ出テ、全身諸部若
クハ部ニ蔓延ス而メ其顛末能ク洞通メ常ニ腦
髓ト透徹ス故ニ若シ腦中一思欲ヲ生スルナハ
全身諸部ヲ去ルヲ尤モ遠キ部分ト虽氏忽チ腦

ノ使令ニ應メ動作ス其間夕冥ニ一毫ヲ容レズ
又全身諸部腦ヲ去ル_一尤モ遠キ部分ト岳氏若
シ外来ノ諸物ニ觸ル_一有ル寸ハ忽チ腦中ニ
於テ其色聲香味若クハ寒熱細大等ヲ知覺ス是
ニ由テコレヲ觀レハ全身諸部ノ彼此相感動ス
ル者モ亦必ス神経ノ彼此相通メ為ス者ノ如ク
然リ且ツ其明徴トス可キハ諸部ト相感動シ諸
部ノ腦髓ト相感動スルノ状ヲ見ルニ多クハ神
經饒多ナル部分殊ニ神経ノ大幹循行メ其部ヨ

リ無数ノ條極ヲ分チ他ノ諸部へ散行スルノ如
ニ於テス故ニ胃ノ上口_{腦ノ脊ハ對神經ノ幹胃}
ノ條極_ノノ腦髓ト相感動シ易キ_一古今諸家既
ニ多クコレヲ論ス是ヲ以テ酷厉ナル膽液胃ノ上
口ニ留滯スル寸ハ漸ク腦髓ヲ衝動シ腦ノ諸患
ヲ發スコレニ興フルニ吐下ノ劑ヲ以テ留滯セ
ル膽液ヲ外泄シ盡クス寸ハ腦ノ諸患頓ニ愈ニ
是レ衆医共ニ知ル所ナリ而メ今ニ其原因ヲ尋
ヌレハ其酷厉ナル膽液ノ胃ノ上口ノ神経多キ

部分ヲ刺戟スルヨリ他無シ他ノ諸部ノ相感動
スルモ亦必ズ神経ニ由テ相感動スル者ナルヲ
知ル可シ然レ其相感動スルヲ何等ノ機関ヲ以
テスルカ予コレヲ知ルヲ能ハス蓋シコレヲ知ル
ヲ能ハスト虫尾(西)タルヲ於テ是ラストセズ必シ
モ多ク穿鑿スルヲ須ヒサルナリ何者医
者若シ能ク胃ノ上口ニ膽液ノ酷厉ナル者留滯
スル寸ハ謔妄若クハ播製ヲ察スヘキヲ知リ
既ニ謔妄若クハ播製ノ胃ノ上口ノ膽液ニ由テ
察スルヲ知リ了ラハ則チコレヲ與フルニ吐下
ノ劑ヲ以テスル寸ハ其原因随テ外泄シ謔妄
播製ニ至トコロニ愈ユレハナリ

○蒲尔花散曾テ云ク尋兎糞中謔妄ヲ察スル者
ハ汚物上腹ニ留滯スルニ由ル者凡モタレトス
予其後患者ニ逢フ毎ニ細ニコレヲ驗スルニ大
ニ然リ故ニコレニ與フルニ吐劑ヲ以テメ汚物
ヲ一泄スレハ謔妄即チ愈ユル者尋常殊ニ多
シ○然レ尋兎糞ニ在テ謔妄ヲ察スルノ因顯スル

多レ故ニ其治法モ六種トニ區別セサル可カラ
サルナリ且ツ其因ノ係在スル所ヲ知ルヲ尤モ
所要トス運行太過瀦液閉塞焦熬粘液自性粘液
等共ニ能ク譫妄ヲ起因ス此諸因ヲ知ルノ法既
ニ上ニ見ユ汚物上腹ニ在ルヲ知ルノ法左ノ如
シ舌胎汚穢惡ムヘキ苦味ヲ覺ヘ惡心嘔吐煩懣
等共汚物胃ノ上口ニ在ルノ徵トス若シ此諸徵
有テ其他腑中他ノ譫妄ヲ起因スヘキノ徵有テ
サル寸ハ医則チ菜ヲ共ハ上腹ノ汚物ヲ排除ス

レハ譫妄即チ愈ユ

第七百二章

○譫妄之治法之不同隨其因之不同或施足浴或施
轉引桑若摩撫法於足端及膝邊或屢施以箴利
私芻兒之有稀糞之功者食物必要稀薄之品飲料
必要有鎮靜解凝稀糞之功者或以寬和藥液蒸熨
頭部或與吐藥或共下藥或與緩性之催睡劑或刺
絡足端或閉痔脉或通月血

斯徵旬曰ク上ニ論スル如ク諸種ノ譫妄一ニ皆

die zal de beste geneeswijze volgen, die
dat de tegewoordige ongenaden toe-
komen de doot niet. *happitates*

ス故ニ医者須ラク哥兒贊ニ於テ千万意ヲ用ヒ
譫妄ヲ其初等輕微ノ際ニ診察シ速ニコレヲ救
治セサルベカラサルナリ然レ患若クノ腦質内因
ニ由テ始メテ妄動シ一ニノ妄想稍々識上ニ奈ス
レトモ其末夕言語動作ニ見ハレサルノ間々
ハ上医ト云ハレコレヲ診知スルヲ甚々難シ
カレニユス云ク譬ハ草木ノ如シ其稍々長シ葉ヲ生シ
極ク分ツニ至テハ衆人共ニ能ク其ノ木某ノ草
タルヲ識ル然レ其始メテエヲ破テ出ルノ時

腦質内因ニ由テ妄動シテ常シ失フニ由ル而メ
其妄動スルニ種々ノ等級有テ輕重一ナラス其
輕キ者ハ速ニコレヲ治スルヲ得可シ然レ其
漸ク増進メ患者喜怒哀恐奔走叫喚スルカ如キ
重症ニ至テハコレヲ治スルヲ尤モ難シ縱令ヒ其
初メ腦質ヲメ常シ失ハレメン原因ハ既ニ除
去スト虽レ其譫妄尚時遷延メ治ス可カラサル
ニ至ル且ツ喜怒哀恐奔走叫喚スルカ如キ劇症
ニ至テハ譫妄ノ外他ノ諸般ノ惡候相次テ蜂起

ニ方テハ園下ノ尤モ精巧ナル者ト雖氏動モス
レハ其某ノ木某ノ草タルヲヲ識ルヲヲ難シス
医ノ病ヲ知んモ亦復此ノ如レ依ト加刺得私言
テ多ク讒妄ノ前兆ヲ揭示シ且フ云ク患者方
ニ患フル所ノ諸症ヲ見テ其將ニ奈セントスル
所ヲ前知スルヲ得ル者獨リ善ク諸病ヲ
治スルヲ得ト今テ其揭示セル前兆一二ヲ記スル
ト左ノ如シ患者平生伏卧ニ慣レヌメ今テ却テ
伏卧スル者ハ將ニ讒妄セントシ若クハ腹痛ス

ルノ候ナリ○患者平生咬牙スルヲ無キ者今テマ
俄ニ咬牙スルハ其將ニ讒妄セントシ若クハ將
ニ死セントスルノ前兆ナリ○患者故無クメ長
大息スル者ハ讒妄將ニ奈セントスルノ兆ナリ
○上腹動ヲ奈レ目屢ニ動ク者ハ讒妄ノ前兆ト
ス○不寐能ク讒妄ヲ冠奈ス○病將サニ失契任
膚ヲ得ントメ膿瘍ヲ發スル者其膿瘍却テ消
失スル可ハ危萬ノ讒妄ヲ奈レ或ハ斃ルハニ至ル
○重劇ナル哥兒贊多時稽留メ体コス次テ強キ

耳痛ヲ癢スル者ハ尤モ惡候トス箴ハクモ亡ク
メ將ニ譫妄ヲ癢レ己コサレハ竟ニ死セントス
ルノ兆ナリ○頭痛ニ耳聾不寐ヲ兼子煤状ノ汚
物ヲ吐スル者ハ尤モ速ニ譫妄ヲ癢ス

○舌上粗糙ニメ乾燥スル者ハ腦燉衝ノ一兆ト
ス若シコレニ加フルニ舌振揺メ止ム可カラサル
者ハ久シカラズメ精神將ニ錯乱セントス○面色
盈実眼精怒ルカ如キ者ハ將ニ譫妄セント
ス○患者ノ云為コトバガキ從前慣ル、所ト相及メ意思頑

強ナル者ハ譫妄近キニ在リ○患者平生意思沈
静ナル者ハ忽チ粗暴ノ答辭ヲ為シ或ハ平生禮
貌ヲ謹ム人俄ニ放屁シ其他平生ノ意向ト及セ
ル言行ヲ為ス者共ニ譫妄ヲ前兆トス○患者手
ヲ以テ眼前ヲ拂ヒ宛モ蠅ヲ捕フルノ状ノ如ク
或ハ衣上壁面ヲ徒撮ス者ハ腦質既ニ妄動スル
ノ候ナリ○ガレニユス書中ニ云ク「ガレニユス」少年ノ
時夏月熾盛熱ヲ患フ忽チ目前ノ壁面ヨリ
黒キ木屑ノ飛散シ出テ衣上ニモ亦無數ノ黒キ小

結球ヲ生スルヲ見ル乃午急ニコレヲ摘去ラ
ントス手其処ニ至レハ物アルヲ無レテ放ラ
ハ復タコレ有ルヲ見ル故ニ意ヲ極メテコレヲ
取ラントス再三スレバ竟ニ得ス此時ニ方テ渠
レヲ着護スル二人枕辺ニ於テ相語テ曰ク渠レ
己ニ循衣撮空スト渠レ忽チコレヲ聞キ始メテ
其自ラ循衣撮空スルヲ知リ二人ノ着護者ニ
告ケテ曰ク願クハ我ヲノ眩燄衝ラズルニ至
ラサラレト曰ト予以為ヘラク是レ尚譖妄ノ初

等ナル者ナリ何者此症唯ニ識上ニ於テ稍ニ妄
想ヲ發セシ者ニメ未タコレヲ謬慮シ次テ怨悲
怨スルニ至ラサレハナリ故ニ此時「カレニユス」又其
二人ニ告テ曰ク我カ精神未タ錯乱セズ公等
憂フルヲ勿レト○右ノ外譖妄ノ前兆依ト加刺
得私書中記載スル所口甚々多然氏以上舉クル
所ヲ以テ尤モ較著ナル者トス餘ハ推メ知ル可
シ

○哥兒贊中譖妄ヲ發スル者其因甚々種ニナリ

故ニ其同一般ノ法ヲ以テ治ス可カラサルナリ并
セヌメ知ル可シ假令ヘバ劇シキ哥児費ニ由テ
血質漸ク焦熬セラレテ甚タ稠厚ト為リ腦中ノ
細脉ニ壅塞シ腦質ヲ衝動シ因テ謔妄ヲ發スル
者ハ久時哥児費ヲ患ヒ身躰大ニ虚耗スルノ後
謔妄ヲ發スル者ト療法全ク相及スルカ如シ○
今此篇ニ於テ説ク所ノ謔妄ハ特リ哥児費ノ
一症トスル者ナルカユヘニ多クハ血行ノ急疾ニ過
クルニ由テ發スル所ノ謔妄ナリ故ニコレヲ

治スルノ諸藥ハ血液ノ過多ナルヲ減除ス運行
ノ頭腦ニ向テ殊ニ劇盛ナル者ヲ他路ニ轉引
シ毒液ノ刺戟衝動スル者ヲ排除シ若クハ其レヲ
メ其利鋒ヲ失ハシメ血液ノ稠厚ナル者ヲ稀釈
溶解シ其レヲメ細管ヲ流利シ易カラシメ血液
ノ運行ノ太過ナル者ヲ鎮靜スル等之品ヲ以テ
第一要藥トス其諸法具サニ左ニ列ス
○施乏浴或施轉引茶若摩撫法於足端及膝邊
此諸法ハ血行ノ特トニ頭上ニ向テ劇盛ナル者

ヲ轉メ能ク下路ニ導引ス何者血ノ心室ヲ出テ
、全身ニ行ク者心室ノ外ニ於テ別レテ二通ニ
就ク其一ハ上行動脈大幹ニ由テ上部ニ運行シ
一ハ下行動脈大幹ニ由テ下部ニ運行ス故ニ其
血若シ多ク下行動脈ニ注下スル寸ハ其上行スル
者必ス減ス今マ右ノ諸法ヲ足部ニ施ス寸ハ
血ノ下部ニ運行スル者必ス増加ス其頭腦ニ向
テ劇盛ノ運行ヲ為ス者ノコレニ由テ減除スヘ
キヲ知ル可キナリ○若シ足浴ヲ施サント欲セ

ハ氣浴ニ若クハ無シ氣浴ハ纖維ヲ弛緩スルノ
功尤モ著シク且ツ湯浴スルカ如ク水カニ由テ
纖維ヲ強壓シ脈管ヲ狹窄ニスルノ患ニ無テレ
ハナリ水カノ能ク物質ヲ強壓スルノ水秤術ニ
於テ明ナリ且ツ水秤術ニ於テコレヲ見ルニ其
秤水ニ入ルノ愈ニ深キ寸ハ水カ秤ヲ壓スノ愈
カ有リ此理ヲ以テノ故ニ縦令ニ湯浴ヲ施サン
ト欲スルモ其足ヲ湯中ニ浸スノ必ス浅カラシ
ク要ス且ツ其温湯ノ蒸氣ヲ以テ霧出セル下

躰ヲ普ク蒸慰セシムルヲ妙トス故ニ患者ヲメ
湯上ニ直立セシムルヲ良トス 舒考百十漳ノ註
○着レ足浴ヲ施セシ部分赤色ヲ見ハレ肌膚起
脹スル寸ハ血液多ク其部ニ運行スルノ微ナル
ヲ知ル可シ○轉引藥ハ其藥性ノ刺戟衝動ノ功
ニ由テ其部ノ脉管ヲメ頻ニ收縮セシメ血ヲ前
ニ駆逐スルヲ漸ク急疾ニメ其部ノ脉管頻ニ空
虚ト為ルユヘニ後途ノ血ヲ引クヲ随テ急疾ト
リ故ニコレヲ足部ニ施ス寸ハ心藏ノ血下行動

脉ニ注下スルヲ尤モ多クメ其頭腦ニ運行スル
者自ラ減衰ス○摩撫法ハ能ク静脈ノ血ヲメ速
ニ其大條ニ歸セシム故ニ静脈屢々空虚ト為リ
動脈ノ血ヲ引クヲ随テ急ナリ故ニコレヲ足部
ニ施ユス寸ハ血ノ方ニ盛ンニ頭上ニ運行スル者
ヲ下部ニ轉引ス○然レ摩撫法及ヒ轉引藥ハ
コレヲ施スヲ其宜ニ適セサル寸ハ動モスレハ全身
ノ血行ヲ急疾ニシ却テ病勢ヲ増劇ス慎シメサ
ル可カラサルナリ 第一百三十四章及ヒ第一百
九十六章ノ第一四條ノ註説ノ

所ハ参考
ス

○或屢施以裁利參見之有稀釈之功者本裁利私
參見ハ能ク腸中ノ汚物ヲ導泄シ又能ク腸中ノ諸
脉ヲ煦温シ其レヲ弛緩シ上行ノ血ヲ轉引メ
多ク腹部ニ運行セレム且ツ腸ノ牽急スル者今
マ弛緩スルカユエニ喻收管口モ亦能ク弛用メ
多ク腸中ノ水液ヲ吸收メ血中ニ運輸シ血質ヲ
メ大ニ稀解メ細管ヲ流利シ易カラシム○運行
ノ大過ナルハ參見賞ニ在テ常ニ謔妄ヲ發ス

ルノ原因トス而メ裁利私參見ノ參見賞ニ用ヒ
テ能ク太過ノ運行ヲ鎮靜スルイ第百六章ノ
註ニ於テ説ク所ノ如シ○故ニ謔妄ノ殊ニ強劇
ナル者ニ於テハ右ノ如キ裁利私參見ヲ施ス
宜シク一時半毎十ニ一回ナルヘシ然レ患者ノ
病ニ由テ既ニ多ク虚備スル者ハ裁利私參見ヲ
施スニ過度ニメ患者ヲ愈々脱衰セシムル
無カラシマシ要ス

○食物必要稀薄之品本謔妄ヲ患フル者ハ允ソ

閉塞ト刺戟トヲ増加スルノ品一切コレヲ與フ
ルヲ禁ス其宜シク與ヘキ食物ハ具サニ第五
百九十九章ノ註ニ擧ク就テ考フヘシ今ニ其
一二ヲ示メス即チ大麦雀麥稻米ノ類ノ煮汁及
ヒアマンデルニ他ノ粉質ノ品ヲ加工煮汁ト為セル
者酸性ニメ則布質ノ物假令ハハ酢ニ蜜ヲ合和セ
ル如キ者果實ノ生汁若クハコレヲ以テ製セル
舍利別昆設兒弗_{共ニ藥舖}ニ在リ
○「セルシユス」腦燄衝
ノ治法ニ於テ論スル所甚々學者ニ益有リ云

ク患者ヲメ縱食セシムルヲ勿レ縱食セシムル
寸ハ必ス狂妄ヲ奏ス又飢ヘシムルヲ勿レ飢ヘ
シムル寸ハ必ス衰弊メ昏冒ス唯ニ當ニ滋味稀
薄ノ食物ヲ與ヘ徐々ニコレヲ養フヘシ飲料ハ
水ニ蜜ヲ加フル者ヲ與フベシ
○飲料必要有鎮靜解凝稀釈之功者_本是レ又多
ク諸品ヲ配合スルヲ用ヒス何者飲料ノ稀釈
ノ功アル者ハ水ニ若クハ無シ今ニ此症ニ於テ
ハ宜シクコレニ加フルニ凝結ヲ解釈シ閉塞ヲ

開通スル品ヲ以テスヘシ故ニ茅根スコルソ子ルソ
イテルウラレテルノ類ノ煎湯ヲ最モ良トス○セルデ
ンハム云ク此症ニハ薄キ麦酒ニ綠茶精ヲ滴加シ
飲料ト為サシメテ奇驗有リ

○或以寛和茶液蒸煎頭部又本寛和弛緩ノ功アル
茶湯ヲ以テ頭ノ外面ヲ蒸煎スル寸ハ外頸動脈
ノ諸枝ノ頭ノ外部ニ蔓延スル者漸ク弛緩開滯
メ血多ク其部ニ運行ス故ニ血ノ多ク内頸動脈
ニ由テ致ノ内部ニ運行スル者自ラ減衰シ復々

多ノ腦質ヲ衝動スルト無レ故ニ依ト加刺得科
云ク腦ノ燄衝ニ於テハ温湯ヲ以テ屢々致部ヲ
洗淨スルヲ良トス

○或共吐薬本吐薬ヲ以テ譫妄スル患者ニ共フ
ル者ハ殊ニ能ク意ヲ用ヒサル可カラサルナリ
若シ妄ニコレヲ共フル寸ハ必ス大害有リ其故
ハ患者吐薬ヲ服シ吐止メサル間ハ顔面腫脹
レ眼中血色ヲ見ハシ淚流レテ止マズ眩暈耳鳴
其他諸般ノ患状相繼テ発ス此ノ如キ諸症ハ共

ニ血ノ頭上ニ激上スルノ候ナリ故ニ其腦質ヲ
衝動スルヲ益々甚シク謔妄モ亦随テ増劇シ病
勢益々險路ニ向フ畏サル可カラサルナリ然レ
謔妄一吐ヲ快メ頭ニ全治ヲ得ル者世間頗フル
多シ是レ他無シ前章ノ註ニモ論スルカ如ク膽
液ノ損敗セル者若クハ其他ノ汚毒胃口ニ懸留
メ腦質ヲ滾動シ以テ謔妄ヲ発セシモノナリ故ニ
吐藥ヲ得テ其膽液若クハ汚毒ヲ排除シ去ル寸
ハ謔妄随テ休止ス是ヲ以テ医者若シ能ク其徵

候ヲ診知シ其的症ヲ察スコレテ其フル寸ハ必
ズ効有リ其徵候前章ノ註記スル所ノ如シ○若
シ吐藥ヲ以テ誤テ熾盛熱ノ血質甚々稠厚ト為
腦中ニ壅塞スルヨリ發セル謔妄ニ其フル寸
ハ其吐セシトスル勢ニ由テ血ノ頭上ニ激行ス
ル者益々急劇ト為リ類ニ腦ノ閉塞セル諸管ヲ
衝動シ凝血細路ニ暴入シ脈管竟ニ破裂スルニ
至ル其危急ナルヲ弁セスメ照ミタリ○汚物胃
口ニ留滞メ謔妄ヲ發スル者ト雖レ患者若シ多

血ナルカ血ノ方ニ灼熱スルノ徴ヲ見ハ先ツ一
回刺給メ其血ヲ疎涼ニシ後吐糸ヲ用フルニ非
サレハ動モスレハ後患ヲ招ク○「ヘルモント」譬論
シ以テ譫妄ヲ解メ云ク是レ射者正ニ胃口ニ
在テ箭ヲ腦ニ向セテ殺スル者ナリ此ニ於テカ譫
妄若クハ不寐ヲ為ス医者誤ラク腦ヲ治スル
無クメ速ニ胃ヲ攻ムハレ腦ヲ治スルハ未ナリ
宛モ射者ヲ顧ミズメ飛箭ヲ追フカ如シ徑ナニ
胃口ヲ攻メテ射者ヲ亡ホスニ若クハ無シ胃毒

盡クレハ腦ノ病随テ愈ニ胃毒ハ病本ニメ譫妄
不寐ハ標症ナレハナリ○「ヘルモント」此説甚々
佳シ然レ唯ニ譫妄ノ胃毒ニ由テ殺スル者ニメ
此的當ノ論トスヘシ「ヘルモント」唯ニ此一説ヲ
以テ諸種ノ譫妄ヲ總論シ譫妄ノ因ハ盡ク胃
口ニ在リトス惑ヘリト言フ可シ譫妄ハ胃毒ノ
外他ノ諸部ノ原因ニ由テ殺シ或ハ原因腦中ニ
在テ殺スル者モ亦屢ニコレ存リ豈獨リ胃口
ヲ攻メテ腦ヲ救ハサルイテ得ンヤ渠レコレヲ知

ラサルナリ

book eleven

○或興下藥又本下藥ニ二般ノ功有リ一ハコレニ
 由テ能ク胃口ニ留滯セル汚毒ヲ導泄スニハ血
 液太過ノ運行ヲ鎮靜シ昇三九十六頭腦ニ
 激上スル血ヲ轉降シ昇三九十六過多ノ液ヲ導
 泄ス昇三九十六就中多ク身軀ヲ衝動セズ昇三九十六
 ニ凝結ヲ溶解スル功アル下藥ヲ勝レリトス各
 麻林度、酒石英、梅那、大黃、霸王鹽ノ類是ナリ
 ○或興緩性之催睡劑本此症ニ於テ催睡劑ヲ興

ヘント致セハ「コレンブルム」ニ若クハ無シ或ハ蒸
 餾メ其露水ヲ用ヒ或ハ舍利別ト為メコレヲ用
 フ共ニ藥舖此藥功カ甚ク強劇ナラスメ徐ニ
 血ノ太過ノ運行ヲ靜止シ靈液ノ激動ヲ抑節ス
 ○哥兒贊ノ譚妄ニ於テ強キ催睡藥ヲ禁スル
 古今諸家異論無シ唯々其既ニ多ク時日ヲ經歷セ
 ル者ニ於テ之稍々強キ催睡劑ヲ興ハテ効ヲ得
 ルヲ有リ○「セイデンハム」云ク哥兒贊初起譚妄ヲ
 禁スル者ハ先ツ刺絡キリストール及ヒ清涼ノ功

有ル諸利ヲ共へ稍々時日ヲ経ルノ後催眊薬ヲ
共フル寸ハ必ス良効アリ若シコレヲ共フル寸
起始漸進稽止ノ時ニ於テスル寸ハ効ヲ得サル
ノミナラス動モスレハ**大害**有リト故ニ「セイデン
ハ」ハ受病後十二日ヲ過クルニ非サレハ決メ催
眊薬ヲ共フル寸無シ然レ其初起ニ於テ
吐薬若クハ下薬ヲ共フル寸有ル寸ハ其夜必ス
催眊薬ヲ共フ是レ吐下ノ利ニ由テ奪スル所ノ
身躰ノ攪擾ヲ防護スルカ為メナリ否サル者ハ

嚴ニコレヲ禁ス病勢大ニ退除スルコトハ是ヲ
用フル寸無シ

○或刺絡足端或刺痔脉或通月血本此三法ヲ以
テ血ノ太々過多ナル者ヲ導泄シ運行ノ太々急
疾ナル者ヲ緩徐ニシ且ツ頭腦ト遠ク隔離セル
部分ニ於テ血管ヲ破用シ血多ク其部ヨリ漏泄
スルカユヘニ血勢洪然トメ下路ニ趣キ復々多
ク頭中ニ激上スル寸無シ○痔脉若クハ月血自
然ニ閉通メ患者幸ニメ危病ヲ免ル者世間甚

タ多シ古今諸医共ニ論スル所ナリ○又鼻衄ノ
屢ニ奇驗ヲ奏スル一後ノ衄血篇ニ於テ説ク所
ノ如シ○カレニユス云ク腦ノ嫩衝ト雖モ痔血月血
若クハ衄血ノ自然ニ通泄スルニ由テ自ラ治ヲ
得ル者有リ○故ニ古医此自然ノ漏泄ヲ以テ諸
病中善兆トスル者甚多シ然モ痔脈ヲ開破スル
ハ殊ニ頭痛ニ大効有リトス是レ固ヨリ異シム
ニ是ラサルナリ其故ハ頰動脈トハ上下相對セ
ル管ナルユヘニ痔脈血ヲ引ク一多キ寸ハ頰動

脈ノ血随テ減衰スルナリ○依ト加刺得私云ク
痔血能ク腦中ノ攪擾ヲ治シ又能ク狂妄ヲ治ス
○然モ自然ノ勢ヒ其部ニ傾ク一有ルニ非サレ
ハ平カニ医術ヲ以テ此自然ノ漏泄ヲ起發セン
ト欲スト雖モ得可カラサルナリ凡ソ医術ノ宜
シク施スヘキ所ノ事ハ良能必スコレカ先導すヲ
為ス一有リ医者疾ク良能ノ向フ所ヲ察ス即チ
コレカ道路ヲ作り又随テコレヲ平滑ニシ病毒
ヲ排除スルニ便ナラシム患者若シ従前曾テ痔

血ヲ患フルコト有ルカ若シクハ肛門疼痛ヲ覺フルカ若クハ肛門赤色ヲ見ハスカ若クハ肛門ニ瘡^{カユミ}痒アルカ若クハ頻リニ大便セントスルノ氣アリテ却テ大便通スルコト無キコトハ則チ良能ノ將^カニ痔脈ヲ開破セントスルノ意有ルコト知ル可シ医者須ラク温湯ノ蒸氣ヲ以テ頻リニ肛門ヲ蒸慰シ或ハ大ニ寛和ノ功アル布ヲ作テ其部ニ襯シ或ハ數ニコレト同効ノ「キリストール」ヲ施スヘシ若シ此ノ如クメ尚痔脈腫脹メ肛門ニ

見ハルコト無キコトハ宜シク密ヲ煮テ「ロットソウ」上^光明ト盧會トヲ加ヘ錠ト為シ肛門ニ挿入スヘシコレニ由テ必ず効アリコレニ由テ痔脈腫脹メ既ニ肛門ニ見ハレハ又急ニ寛和ノ功多キ藥ヲ以テ頻リニコレヲ煦温スヘシ此ノ如クメ痔脈既ニ十分ニ腫脹セハ粗糙ナル「ハイゲブラー」デ^ニ「ハイゲブラー」ヲ以テ其上ヲ摩擦シ若クハ直チニ錠針ヲ以テ其管ヲ刺破シ十分ニ其血ヲ滲スヘシ又生蛭ヲ以テ腫起セル痔脈ノ上ニ吸着セシム

ルモ良ナリ是レ諸医常ニ能ク用ヒ試ニ知ル
所ナリ蛭能ク痔脉上ニ於テ小孔ヲ咬破シ多ク
血ヲ吸收シ飽ク寸ハ自ラ離レ落ツ然レ其咬破セ
ル小孔熟路ヲ為メ血コレヨリ漏滴ノ少時ハ休
マスコレニ由テ又能ク十分ノ血ノ泄除スル
ヲ得蛭落ルノ後患者ヲメ小榻ニ置セシメ温湯
ノ蒸氣ヲ以テ其部ヲ蒸慰スル寸ハ尤モ妙ナリ
○從今ヒ右ノ如ク為メ竟ニ痔血ヲ漏泄スル
能ハサルナリ有ルモ亦患者ニ於テ小害有ルナリ無

レ其下部ヲ煦温スルト刺戟スルトニ由テ必ス
上部ノ病勢ヲ轉降シ微効ヲ得スハアラサルナ
リ
○月血ヲ通スルモ亦右ト一般ノ理ヲ以テ譴妄
ニ良効有リ然レ所謂通經刺ヲ以テコレヲ驅通
スルナリ得サレ所謂通經刺ナル者ハ必ス刺戟
衝動ノ刺ニメコレヲ用フル寸ハ則チ身躰ヲ衝
動シ血行ヲ促進シ必ス譴妄ヲ増劇ス唯ニ當サ
ニ寛和弛緩ノ功有ル方法ヲ以テ其部ニ施スヘ

キナリ故ニ是浴法摩極法轉引法既ニ上ニ等共
ニ此ニ効有り若シ用血當ニ通スヘキノ常期ニ
近キ寸ハ尤モ妙トス腰尻蹊股脚疼痛シ項強ハ
ル等ノ症ヲ見ハス月血將ニ期ニ先テ来ラント
スルノ兆ナリ婦人ノ劇盛病ニ於テ屢ニコレヲ
目撃セリ○若レ上ノ諸法ヲ試ミテ月血尚来ラ
サル者ハ亘シク是部ニ於テ刺絡ヲ施スヘシ刺絡
シテハテ即チ月血ヲ得ル者屢ニコレ有り凡
ソ月血痔血ノ鬱塞セル者ハ是部ニ刺絡スルヲ

良トス是レ頭腦ヲ去ルノ尤モ遠キ処ニ在テ血ヲ
瀉スレハナリ○以上説ク所口或ハ月血ヲ通
シ或ハ痔血ヲ泄シ或ハ是部ニ刺絡スル等ノ諸
法ハ唯ニ當サニ患者多血ニメ脈絡充脹スル者
血行太夕急疾ナル者及チ病勢頭部ニ迫ルノ急
ニメ速ニ轉降セサル可カラサル者ニノコレヲ
行フヘキナリ若シ否サル者ハ患者謹妄スト
雖氏固ヨリコレヲ禁ス若シ劇盛熱ノ末間精カ
既ニ脱衰シ謹妄尚休マサル者ニ右ノ如キ諸般

ノ排泄法ヲ施スハ必ス害アリコレニ由テ動
モスレハ不治ノ痼疾ヲ起因ス慎マサル可カラ
サルナリ○脉動細ニメ弱勢減衰シ浮絡陷没
スル等ノ症有ル者モ亦譫妄スト雖凡右ノ如キ
排泄法ヲ禁スヘキコト言フ俟タスメアキラカナリ
○以上諸條記スル所ノ方法頗フル詳備セリト
虫凡コレヲ要スルニ唯ニ汚毒ヲ排除シ多血ヲ
疎泄シ血ノ頭腦ニ向テ多ク激上スル者ヲ轉降
シ諸ノ強キ攪擾ヲ鎮靜スルノ數事ニ出デサル

ナリ予ヲ以テ之レヲ見ルニ此外尚一個ノ療法ヲ
餘セリ譫妄ヲ治セント欲スル者知ラサル可
カラサルナリ其法腦質病ニ由テ頻リニ妄動シ
識上諸般ノ妄想ヲ發シ患者譫妄スル時ニ於テ
術ヲ以テ又新ニ他ノ一思想ヲ催起シ先キノ妄想
ヲ奪除スルニ在リ凡ソ人卒然トメ奇異変性悲
痛ス可ク驚嘆ス可キノ事物ニ逢フコト有ルハ
其腦質ヲ感動セシムルコト殊ニ甚シク其事物既
ニ過キ去ルノ後ト雖凡其一夕ニ識上ニ發セシ

ノ思想多時消除スルヲ無ク尚目前ニ髣髴タル
ヲ覺フ往年予カ知ル所ノ一人一日罪人ノ碎
骨ノ刑ニ罹ルヲ見テ大ニ悲痛ノ念ヲ發シ尔後
三歳意中コレヲ忘ル、一能ハス夢寐終食ノ間
タト蛭氏尚目睫ニ現スルヲ覺フト云ヘリ此
ニ由テコレヲ觀レハ腦質病ニ由テ變動シ識上
妄想ヲ發スル者ト蛭氏其發スル所ノ妄想尤モ
奇異変怪ニメ神識ヲ感激セザムルヲ殊ニ甚シ
キ寸ハ腦質ヲ變動セシムルノ原因既ニ除去セ

ラルト蛭氏腦質ノ変態多時其常ニ復スルヲ能
ワスメ患者ノ謔妄久レク治セサル者有ルヲ知
ル可シ故ニ医若シ謔妄ノ此ノ如キ症ナルヲ
診知セハ宜シク術ヲ以テ患者ヲメ孰ニ他ノ一
想ヲ起發セシメ先キニ發スル所ノ妄想ヲ奪除
スハキナリ

○医家經驗書中右ノ如キ病症ヲ載スル者解カ
ラス今マ其一ニヲ記メ前説ヲ證ス一樂師ノ殊
ニ其道ニ精絶ナル者有リ曾テ劇盛ナル稽留者

務熱ニ卧ス受病第七日ニメ劇シキ譚妄ヲ發ス
叫喚悲泣畏怖更ル起リ日夜寐タルヲ無シ此ノ如
キヲ三日三夜患者ノ曰ク願クハ我前ニ於テ樂
曲ヲ奏セシメヨト医者聽サス然レ患者頻リニ
請テ休マス家人相議メ竟ニ其意ヲニ從ス此ニ
於テ其休前ニ於テ樂ヲ張リ曲ヲ度ス其始メテ
奏スルニ及ンテ患者顔色了々意思快暢スル者
ノ如ク諸部ノ搗製モ亦頓ニ休ム其會意ヲ如
至テ自ラ感泣ス且ツ曰ク生来樂ヲ聽ク未タ曾

テ此ノ如キ佳境ニ入ルヲ有ラスト樂シムヲ限
リ無シ且ツ尤モ奇トス可キハ其樂ヲ聽クノ間
タハ右ノ如ク意思了々トメ搗製モ亦發セス哥兒
賞全ク治スル者ノ如シ樂曲既ニ終リ衆音絶ス
ル寸ハ諸症復々再ヒ發ス此不意ノ事ニ由テ
病家奇驗ヲ得患者モ其大ニ悦樂ス可キヲ知テ
又屢々樂曲ヲ奏セシメテ請フ奏スル毎トニ諸症
退除スルヲ初ノ如シ故ニ夜モ終夜其看護者ヲメ
歌ヒ且ツ舞ハシム此ノ如クスルヲ十日諸症

復々發セス遂ニ全治スルヲ得タリ王學ノ
現〇又「バレイス」拂郎察記録ノ書中一舞人右ノ
症ト相似タル者ヲ載ス〇又第十一卷ノ註ニ記
スル如ク予モ一患者ノコレト類似セル者ヲ見
タリ其症連日譫妄止マサル者忽チ隣舎火ヲ發
スルニ値テ譫妄全ク治セリ其初メ衆人叫喚メ
戶外ヲ奔走スルヲ聞テ急ニ其傍人ニ問テ曰ク戸
外何事カ有ルト隣舎火ヲ發スト聞テ畏怖ス
ルヲ甚タレ次テ神識明了復々譫妄ヲ發セス〇

又一種ノ譫妄有り患者喃々トメ譫語シ其語ル
所ト隨時変移シテ定マラス此症ハ腦質頻ニ
變動メ其識上ニ現スル所ノ妄想隨時變移シテ
定マラサル者ナリ此ノ如キ者ハ須ラク神識ヲ
保固スルノ術ヲ施コスヘシ〇予曾テ此ノ如キ
症ニ於テ奇効ヲ得シ所ノ法有り其法瓷瓦若クハ
桶ニ盛ルニ水ヲ以テシ病室ノ高处ニ安置シ下ニ
病澗ナル銅盃ヲ受ケ上ノ水器ノ下側ニ小孔ヲ
穿キ水ヲメ徐カニ滴瀝メ下ノ銅盃ノ内ニ零ケ

シム毎滴銅盃ヲ打テ丁トメ響ヲ為ス患者此
ニ注意メ傾ケ聴クヲ少時謔語スルヲ稍希レニ
或ハ微ニ眠レ因テ大ニ輕快ヲ得ルヲ有リ○又
患者生平文學ヲ以テ事トスル者ナルハ則チ其
傍ニ於テ紀事小説ハ書ヲ讀ミ聴カシムル
ヲ良トス○其他此ノ如キ療法試ミ施スヘキヲ
多シ或ハ詭テ患者ノ俄ニ喜怒哀怖セシムル等
ノ事モ亦能ク脳質ヲ變革シ以テ其妄想ヲ奪除
スルヲ有リ然レコレヲ以テ又新ニ大ニ脳質ヲ

衝動セシメサランコトヲ要ス務メテ其發スル所ノ
妄想ト相反スル事件ノ以テコレヲ制止スヘ
シ假令ハ頻リニ餓恐ルル者ハ方ニ盛饌ヲ贈
ル者有リト言フヲ以テコレヲ慰シ妄笑スル者
ハ急ニコレヲ叱シ忿怒叫喚スル者ハ畏怖セシ
メ或ハ打却スルヲ以テコレヲ制スルカ如シ然
レ太タコレト單言スルコトナク寛柔ニ慰喻メ徐
ニ正途ニ誘導スヘキナリ
○患者既ニ謔妄スル者若クハ其將ニ謔妄セン

トスルノ恐レ有ル者ヲ暗室ニ居キ衆響ヲ遠ク
ルハ諸家ノ通法ナリ然レ尙暗室ニ居ク寸ハ謔
妄益々甚シク明処ニ居ケハ稍々休止スル者ア
リ「アスコレビアデス」云ク謔妄ノ患者ハ宜シク明処
ニ居ラシムヘシ暗室ニ居ク寸ハ病勢カ必ス増劇
スト是レ亦偏固ノ論ナリ或ハ暗室ニ宜シキ者
有リ或ハ明処ニ宜シキ者有リ故ニ「セルレユス」云
ク或ハ暗室ニ居テ謔妄増劇スル者有リ或ハ
明処ニ在テ却テ増劇スル者有リ医者宜シクコレ

ヲ試ニテ暗室ニ宜シク者ハ暗室ニ居ラシメ明
処ニ宜シキ者ハ明処ニ居ラシムヘキナリト予モ
亦曾テ一患者ノ暗室ニ居ル寸ハ敵人ノ將ニ
龍衣ヒ来ラシトスル者有ルヲ畏レサ時モ安シ
スルヲ能ハス明処ニ移ス寸ハ却テ安静ナルヲ
ヲ得ル者ヲ目撃セリ○然レコレヲ要スルヲ縱
令其暗室ニ宜シカラサル者ト雖レ其レヲ大
明ノ中ニ居ラシムル寸ハ必ス害有リ宜シク微
明ノ室中ニ於テ安静ニ看護セシムベキナリ

Staupzig

蒲尔花歌内病論

斯微旬註

論哥兒贊之嗜眠

坪井信道記稿二十八

第七百三章

○嗜眠者患者欲眠不已也其志有二或昏眊而難醒或欲寐却不能寐是亦腦質失常魂機被阻遏神識不能遂其能力者也或由輸腦動脈之血乏少或由腦中之血路閉塞或由有妨靈液之泌別者或由靈液鬱滯不流布

斯微旬曰ク「スラープレユクト」

此ニ嗜眠ト稱ス

羅旬ニコ

Coma

レヲ「コマ」ト謂フ詩家及ヒ其他ノ記事者喜ク眠ムルノミヲ稱メ「スラープレユクト」ト謂フ者有リ然レ依ト加利得私書中ニ挙クル所ヲ見ルニ凡ソ患者眠ヲ嗜テ已マサル者ハ其喜ク眠ムルト眠ムルヲ能ハサルヒトヲ論セス共ニ稱メ「スラープレユクト」ト謂フ唯々其眠ムルヲ能ハサル者ハ「スラープレユクト」トメツトワーケン」或ハ「スラープレユクト」ソンドルラララ」共ニ不寐嗜ト稱メ其喜ク眠ムル者ト區別スルノ故ニ後世医家コレニ倣フテ

其喜ク眠ル者ヲ言テ「テラップレユクトメツトスラ
一プロ嗜眠病ニメ喜クトシ眠ルテ能ハサル者ヲ
眠^ルハルト云フ義」
言テ「ネラップレユクトメツトワーケン」現トス。〇スラ
一プロレユクトメツトスラ一ト称スル者ハ患者絶エス
眠ラントス神識賸、動モスレハ昏眊メ醒覺シ
雜ク傍人頻ニコレヲ覺^サシ稍々寤^サルカ如キ
一アリト云^レ又忽チ昏眊メ初ノ如シ「スラップレ
クトメツトワーケン」ト称スル者ハ患者眠リテ歎スル
一尤モ甚シト云^レ精々眠ラントスル寸ハ忽チ

異夢ニ驚カサレ恐怖メ醒覺シ或ハ急ニ驚怖
播メ寤ム此症ノ甚シキ者ハ患者眠リテ嗜シメ
トモ其異夢ヲ恐レ傍人ニ請テ頻ニ已レテ驚覺
シ眠リニ就カシメサラシク願フニ至ル小兒七八歳
以下ノ者稽留執若クハ尙歇執ニ罹ル寸ハ尤
モ多ク此症ヲ患フ

〇右ノ如ク嗜眠ニ二般ノ別アリト云^レコレヲ
要スルニ共ニ患者眠ラント歎メ已マサルノ症
ナリ平人ト云^レ久シク興寤スル寸ハ必ス眠ヲ

催ス是レ病ニ由テ眠ヲ催スト病ニ由ルニ非ス
メ眠ヲ催スノ別有レ其眠ムルニ至テハ一十
十故ニ平人平時眠眠スルノ理ヲ知テ而後患者
嗜眠ノ理ヲ推知スルヲ得可キナリ○平時眠
眠スルノ理ハ其興寤スルノ間夕内外識具ノ運
管ト諸筋ノ動作トニ由テ靈液消耗シ復夕内外
識具ノ用ニ供シ我意ニ徒フ諸筋ニ流布スルニ
足ラサルナリ故ニ患者ノ嗜眠スル者モ靈液ノ
或ハ消耗シ或ハ閉塞メ内外識具ノ用ニ供シ我

意ニ徒フ諸筋ニ流布スルニ足ラサル者ナリ
知ル可シ

○人身究理ノ説ニ由テ考フルニ靈液ノ原醅ハ
血ナリ故ニ動脈ノ血消乏シ若クハ閉塞スル所
口有テ其腦ニ上輸スル者缺サナル寸ハ靈液モ
亦随テ缺サヲ為ス知ル可シ從令ヒ動脈ノ血
消乏スルヲ無ク又閉塞スル所口無クメ能ク腦
中ニ上輸スト虫氏若シ流黑髓中閉塞スル所口
有テ其流通ヲ障碍スル寸ハ常ノ如ク靈液ヲ必

別スルヲ能ハサルユヘニ靈液亦随テ缺少ス洩
髓モ亦タ閉塞スル所口無ク靈液ヲ泌別スル
能ク常度ノ如クナルヲ得ト虽モ若シ白髓ノ
細管鬱塞スル所口有テ既ニ洩黒髓ニテ泌別セ
ル靈液ヲ常度ノ如ク受容スルヲ能ハサル所ハ
又必ス同一般ノ疾患ヲ為ス縱令ヒ白髓鬱塞ス
所口無ク常度ノ如ク靈液ヲ受容シ靈液白髓ニ
充實スト雖モ若シ白髓ヨリコレヲ神経ニ傳輸
スルヲ能ハサル所ハ靈液有リト雖モ其用ニ供ス

ルヲ無キユヘニ其患フル所口靈液缺少スル
者ト異ナルヲ無シ然モ神経ノ末稍閉塞メ此症
ヲ發スルヲ無シ其閉塞スル所口必ス其起原ニ
在リト知ル可シ若シ其末ノ閉塞スル者ハ唯
ニ其一部ノ知覺ヲ失フノニ睡眠ヲ催スニ至
ルヲ無シ而メ神経ノ起原ハ甚タ閉塞シ易キ
者トス何者諸神経皆悉ク腦ノ延髓ト脊髓ヨリ
出ツ脊髓ハ延髓ノ延出セル者ナリ延髓ハ薄腦
膜ヲ被ル薄腦膜ニハ無数ノ血管有
解剖ノ時水
鏡ヲ以テ水

ヲ射入スル寸ハ明ニ見ユ
延髓ヨリ出ツル神経ハ強腦膜ヲ被
ル強腦膜モ亦無數ノ血管有リ故ニ薄腦膜若ク
ハ強腦膜燉衝腫脹スルハ有ル寸ハ則チ延髓若
クハ神経ヲ強壓スレハナリ○故ニ右ノ諸因共ニ
能ク患者ヲ嗜眠セシム若シコレニ由テ視
機皆廢スル寸ハ患者嗜眠メ昏昧ス
上ニ「スラップレユク」
ト「メットスラップ」ト稱
スル若シ患者ノ白髓一分ハ閉塞シ一分ハ閉通
シ其閉塞セル部分ハ魂ジールイキウキキ機全ク廢レ閉通セル部
分ハ運行却テ劇盛ニメ頻ニ髓質ヲ蠕動スル寸

ハ患者眠ント欲メ却テ眠ムルハ能ハス屢ニ異夢
ニ逢ヒ急ニ驚搐メ醒覺ス
上ニ「スラップレユク」ト稱
ソントルスラップト稱
者スル

第七百四章

○故嗜眠之因之衆多至不可枚舉或有其因相及而
同嗜眠者即暴泄過充血質太稠厚者
自性粘液焦熱
粘液及脂肪烱
解而混入及強壓腦若神經之起原者之類是也
于血中者
斯微旬曰ク嗜眠ノ能ク諸種ノ原因ニ由テ起
リ又能ク彼此全ク相及セル原因ヲ以テ同シク

嗜眠ヲ將來スヘキ一前章ヲ讀得テ推知スヘ
シ然レ尚コレヲ列次センカ為メニ更ニ一章ヲ設
ケテ説テス
○暴泄文本諸液ヲ漏泄スル一過多ニメ動脈ノ血
コレカ為メニ減却スルオハ其腦ニ上輸シ靈液
ヲ泌別スルヲ随テ寡ナルカユヘニ其人即チ
嗜眠ス○劇シキ血ノ後及ヒ婦人娩後若クハ
墮胎ノ後血ヲ失フ一娩後若クハ墮胎ノ後ハ其
開破セル子宮ノ脉管ヨリ血泄レテ休マス全肥

ノ血殆ント盡クルニ至ル者アリ○歎ヲ打殺ス
ルノ時血方サニ多出ツルオハ其歎歎眠シ次テ
劇シキ播製ヲ祭ス○直チニ血ヲ漏泄セスト虫
疝他ノ諸種ノ漏泄ニ由テ随テ其血ヲ消耗シ嗜
眠ヲ起因スルヲ屢々コレ存リ吐浮等是ナリ就
中ボールニ於テ常ニ此症ヲ見ルボールヲ患フル者
ハ諸液ヲ上下ニ漏泄スルヲ尤モ多ク肥豊健康
ノ男子ト虫疝一ニ時ヲ過クルノ後一身全ク虚
羸スルニ至ルボールハ霍乱ノ類ナリ

○過充 本血ノ腦中ニ過充スル 此症多血質ノ人
ニ於テ常ニ多ク見ル所ナリ何者腦ノ沈黑髓中
ニ血脉ヲ具スル一無ケレハ腦膜ニハ無數ノ血管
循行シ又動脈ノ頗フル大ナル者及ヒ靜脈
白髓中ニ透行シ且フ延髓ヲ纏絡シ血多ク充積
メ右ノ諸脈ヲメ大ニ腫脹セシムル寸ハ沈黑髓白髓
及ヒ神経ノ起原ヲ強壓スル一甚シクメ靈液
ノ泌別及ヒ流利ノ道ヲ妨クレハナリ故ニ第一
百六章第一條ノ註ニ示メス如ク多血ノ人動作

遲慢ニメ常ニ多ク眠眠ス○其人候令ヒ甚ク多血
ナルニ非スト虫尾若シ一二ノ縁由有テ血ヲ上
腔ニ輸升スル一過多ナル寸ハ亦能クコレト
一般ノ患ニ嬰ル假令ハ胃中ノ食物胃ノ温
煖ニ由テ大ニ膨起シ胃ノ腫脹スル一漸ク甚シ
ク其上下ノ門口緊閉メ通セス由テ其中ノ物ヲ
漏泄セシムルニ路無ク竟ニ益々腫脹シ下行動
脈ノ管及ヒ其迂回ノ諸藏ヲ壓窄シ心藏ノ血ノ
下方ニ流行スル道路ヲ遮絶シ其血已ム一得

te groote vinding
hingen van het bloed.

スメ心ノ上行動脈ニ由リ上腔ニ激上スル者ノ
如キ是ナリ 第一條ニ見ユ
○血質太稠者 自性粘液及脂肪木内外
肪解解而混入于血中者
識具ノ知覚機轉及ヒ諸筋ノ運動ハ腦中ノ諸液
ノ留滯スル所無ク腦管ヲ流利スルニ非サレ
ハ各々其機轉ヲ遂クルヲ能ハス而ノ諸液適宜
ノ稀稠ヲ得ルニ非サレハ腦中ノ細管ヲ流利ス
ルヲ能ハス血質ノ稠粘ナルニ二種ノ全ク相及
セル別有り其一ハ自性粘液是ナリ其液性重滯

膠粘冷凉ニメ運行遲緩ナリ 自性粘液篇コレヲ
ニ詳ナリ
知ルノ法顔色黧澹肌膚微々膨腫レ宛モ水氣有
ル状ノ如キ者ハ自性粘液ノ微トス此症常ニ少女
弱婦閑居徒生スル者及ヒ老人ニ多シ○其二
ハ焦熬粘液是ナリ是レ血ノ灼熬スルヨリ来ル
者ニメ必ス大熱ト太過ノ運行トヲ兼ヌコレニ
由テ前症ト迥別ス○右ノ二種ノ粘稠液ノ外更
ラニ一個ノ粘稠液アリ脂肪質ノ人哥兒質ニ罹
リ其強キ執一勢ニ由テ脂肪漸ク崩壊シ静脈ノ

未端ヨリコレヲ吸收シ血ト混淆シ竟ニ油様ノ粘
液ト為リ細管ヲ流利スルヲ能ハス是レ油ハ水
ニ比スレハ甚々稠凝ナレハナリ 第六百九十三
章ノ註ニ見ユ
○強壓腦若神經之起原者 本是レ亦頭創篇說
所ニ由テ明ナリ頭創篇ニ云ク若シ腦蓋ノ創端
内面ニ向ヒ若クハ血脉外ニ溢流メ腦質ヲ強壓ス
ル寸ハ神思沈重多眠眩暈譫妄等ノ症ヲ發シ甚
シキ者ハ魂機悉ク遏絶セラレ卒厥メ死スル
ニ至ル腦質ヲ壓スルノ輕重ニ随テ右ノ諸症亦

自ラ輕重ヲ為スト是ニ由テコレヲ觀レハ物ノ
腦質ヲ強壓スル者有ルニ由テ嗜眠ヲ起因スル
ト異トスルニ是ラサルナリ今モ哥兒贊ニ在テ
物ノ腦質ヲ壓スル者ハ血ノ過多ナルト運行ノ
太過ナルト血管ノ粘稠ナルニ由テ腦ノ細管ヲ
強ク充強シ或ハ細管竟ニ破裂メ其血腦中ニ溢
流スル者ナリ若シ右ノ如キ原因ニ由テ延髓 延髓
ハ即チ神經 起原ナリヲ強壓スル寸ハ亦腦質ヲ壓スルト
一般ノ患ニ嬰ル何者識具 外即チ及ヒ諸筋トノ間

夕神經ニ由テ能ク相交通スルニ非サレハ神
織ノ知覺諸筋ノ運営共ニ其用ニ供スルヲ能ハ
サレハナリ

第七百五章

○醫者當定法處方之前必先詳其因之所係在
也或方法相反而得効者或有百術無驗病毒亨熱
之後却自愈者

斯微白旬白夕前章説ク所ヲ見ル寸ハ方法ヲ施
スノ前へ必ス先ツ嗜眠ノ由テ来ル所ヲ索知セ

サレヘカラサルヲ明ナリ其奈スル所口ハ同シ
ク是レ嗜眠ナレバ其因ノ種ニナルニ随テ其施
ス所ノ方法モ亦種ニナラサル可カラサレナリ
假令ヘハ暴泄見前虚損ノ後嗜眠ヲ奈スル者ハ
輕キ滋補劑ヲ與フルヲ以テ的法トシ多ク血質ノ
人哥兒兒費ニ罹リ強キ熱勢ニ由テ血質膨起シ腦
中ノ細管ヲ脹起シ因テ嗜眠スル者ハ刺絡清涼
下劑等ヲ與フルニ非サレハ治スルヲ無キカコ
トシ弾カ甚タ微ナルカユヘニ今ニ大ニ刺絡メ

多ク其血ヲ浮レ其因塞セル部分ヲ衝撞スルノ
勢全ク静止スト至其管自ラ收縮メ壅鬱セル
凝血ヲ後ヘニ却射スルヲ能ハサレハナリ且ツ
他ノ彈力ヲ具有セル脈管ハ嚙ニ其凝血ヲ却射
スルノミナラス刺給後其血ヲ疎利スルニ随テ
益々勢ヲ得頻ニ縮張シ運輸液ヲ以テ凝血ト混
合シ大ニ其質ヲ解釈スルヲ得然レ腦中ノ血
管ハ彈力無キカユヘニ又此ノ如キ機能ヲ為ス
ヲ能ハス是故ニ右ノ如キ原因ヨリ發スル謔妄

若クハ嗜眠ヲ治セント欲スル者ハ先ツ微ニ排
泄劑及ヒ其他適宜ノ劑ヲ與ヘ稍々過盛ノ運行
ヲ静止シソレヲメ腦中ノ細管ヲ破裂スルノ恐
レ無カラシメ一日數次患者ヲメ正坐セシメ或ハ
足浴ヲ施シ或ハ轉引法ヲ施シ務メテ腦中ノ
病勢ヲ下方ニ轉降シ飲食ノ澆薄ニメ血行ヲ催
進セス鬱塞ヲ増サシル者ヲ與ヘテ其精カヲ保持
スヘキナリ此ノ如クスル寸ハ身軀ノ適宜ナル輕
微ノ溫熱ト與フル所ノ稀釈解凝ノ功有ル稀

液トヲ以テ漸徐ニ凝血ヲ溶解シ閉塞ヲ開利ス
ルヲ得ヘシ若シ此症ニ於テ頻リニ刺絡下劑
キリストール等ヲ施シ血液ヲ漏泄スルヲ甚々多
ク大ニ運行ヲ制挫スルハ活カ頓ニ衰弱シ尔後
病毒ヲ制伏シ躰外ニ排除スルヲ能ハス竟ニ生
涯不治ノ諸患ヲ得ルニ至ル畏レサル可カラ
サルナリ○挫傷篇ニ曰ク挫傷ニ由テ血管破裂
シ血ノ脉外ニ溢泄シ皮下ニ留滞スル者甚々多
シト虫氏身躰ノ暖氣ト稀液トノ混和スルトニ

由テ漸ク溶解シ青癥ニ竟ニ全ク消散スコレニ由
テ觀レハ凝血ノ細管ニ鬱塞シ未タ脉外ニ溢泄
セサル者ノ此ノ如クメ漸ク溶解消散スヘキナ
異シムニ是ラサルナリ

○「セイデンハム」人短驗ノ一語アリ右ノ所説ヲ確定
スルニ是ル云ク嘗テ天行ノ哥兒賞ニ嗜眠ヲ兼
ヌル者有リ或ハ其嗜眠ヲ祭スルノ前先ツ輕キ
譫妄ヲ患フル有リ此時ノ嗜眠共ニ輕症無シ或
二三物基嗜眠メ覺メサル者有リ其間夕傍人若

レ大ニ呼ヒ驚カスオハサレク醒寤スルカ如ク
ナレト復タ忽チ昏眊ス知ル所口無し或ハ患者
臥痛甚タレク時ニ服痛メ其刺絡メ浮スル所ノ
血質宛モ「セイデンウエー」胸腹ノ患者ニ刺絡メ得
ル所ノ如キ者有リ此ハ如キ者ハ其燄衝輕カラサ
ルノ候トス故ニ此症ハ我コレヲ療スルニ全ク熾
盛病ノ法ヲ以テセリト然レ「セイデンハ」ハ其
施治ノ間夕精細ニ意ヲ用ヒ其施ス所ノ方法ノ
功害ヲ察スルヲ務メトス故ニ我ハクモナク七メ

オモハ謂ラク此症燄衝甚レト虽レ胸腹痛ニ於テ施ス
カ如キ強キ刺絡ヲ行フヲ禁スヘレ必ス害有
リト故ニ其後ハ此ノ如キ患者ニ逢フ毎トニ唯
其太過ノ運行ヲ節度ニ病勢ノ頻ニ上腔ニ激
迫スル者ヲ緩徐スルルカ為メニ初メ唯ニ一回刺
絡メ後チ復タコレヲ施スヲ無ク毎日一次「キリ
ステール」ノ術ヲ行ヒ大ナル癆泡硬膏ヲ項間ニ貼
シ飲食ノ清涼ノ功有ル者ヲ其へ藥劑モ亦コレト
同功ノ者ヲ撰用セリ此ノ如ク為レ了テ自ラ其生

徒ニ語テ曰ク医者若シ能ク病ノ因症ヲ詳察メ
各々其的當ノ方法ヲ以テコレヲ瘡スルヲハ幾
何暴房ノ病ト虫疳必ス自ラ愈ユル者ノ如ク愈
ヘサレハ無シト又其後「キリストール」尚甚タ頻
繁ニ過キ病モ亦タ自ラ疎涼スルノ性有ルヲ視
ルニ及ンテ病初ヨリ唯「キリストール」ヲ施ス
兩日一回以テ病勢ノ稍々自ラ退除スルニ至ル
又曰ク此病總テ三十日ヲ短ルニ非サレハ全治
スルコトヲ得スト虫疳受病第十四日ヲ過クルノ

後ハ諸種ノ排泄劑ヲ與フルコトヲ禁シ「キリストール」
モ亦コレヲ施スト無シ且ツ排泄劑ニ非サル諸藥
ト虫疳多クハコレヲ與フルコトヲ禁ス若シ病家
頻ニ藥ヲ乞ヒ己ムコトヲ得ザル寸ハ時ニサレク
同藥ドクニナラマズヲ服セシムルノモ唯三日ニ稀薄ナル飲
食ヲ服セシメ毎日一ニノ間夕臥蓐ヲ離レテ起
坐セシムベシ若シ患者虛憊スルコト甚シクメ臥
蓐ヲ離ルニ堪ヘサル者ハ蓐上ニ於テ衣被ヲ
去リ唯シ患者寒冷ヲ覺ヘサルヲ度トシ頭部ヲ

高ブメ卧サシムヘシ此ノ如クメ時日ヲ経過ス
ル後患者一ニノ飲食ニ於テ忽チ異嗜ヲ生スル
寸ハ病將サニ退ントスル第一兆トス縱令ヒ嗜
欲スル所ノ品病症ニ於テ的當良性ノ者ニ非サ
ルモ医者宜レク許シ服セシムヘキナリコレニ
由テ次テ輕快ヲ得ル者鮮ナカラス

○虚憊モ亦能ク嗜眠ト一般ノ因ヲ以テ奏ス故
ニ第六百七十章虚憊ノ療法宜レク參考スヘ
シ

○患者嗜眠スル者ハ蓐上ニ軟革ヲ布キ其上ニ
卧セシメ且レ屢々身ヲ轉側セシムヘシ若シ長
ク一邊ヲ席ニ貼ス眠ムル寸ハ其席ニ貼スル部
分身軀ノ重カニ由テ動モスレハ壞疽ヲ為ス
有リ

第七百六章

○第七百二章所掲譫妄諸方共効此就中施煎蒸
劑於頭為妙

斯微旬日ク嗜眠ト譫妄トハ殆ント一般ノ因

ヲ以テ起ル故ニ哥兒賞中嗜眠ト譚妄ト帝ニ
相先後レ相併祭ス故ニ譚妄ノ治法嗜眠ニ効アル
ヘキ一併セスメ昭々タリ唯々當サニ治ヲ施スニ
先テ其因ノ係在スル所ト其時天行ノ病性ト
ヲ察スヘキナリ○然レ催眠藥ヲ嗜眠ニ用フル
トハ甚タサナリ唯々他ノ氣症ノ催眠劑ヲ以テ
静止セサル可カラサル者有ル寸ハ權メコレヲ
用フルモ亦己ムトシ得ガレニ出ツル者ナリ「セ
イデンハハ曾テ記スル所口天行熱嗜眠ヲ兼ヌル

者ノ治説ニモ亦催眠藥ヲ禁フルトシ禁ス若シ
下利赤利ヲ兼子コレニ由テ病勢危急ナル寸ハ
其下利若クハ赤利ヲ救フカ為メニ催眠藥ヲ禁
ヘキトテ説ケリ○又諸病中太過ノ運行ニ由テ
嗜眠ヲ祭スル者ハ其太過ノ運行ヲ鎮靜スルカ
為メニ「セイデンハム」敢テ催眠藥ヲ試用セリ殊ニ瘧
ノ序熱既ニ解レ爾後出瘧險惡漸ク腐敗レ熱壞
瘧狀ノ惡液脈中ニ滲入レ因テ祭スル所口弟ニ
回ノ哥兒賞序熱ヲ以テ弟
一回ノ哥兒賞トスニ在テハコレヲ以テ

缺ク可カラサル要薬トス後ノ瘧瘡篇ニ於テ詳
説スル所ノ如シ

第七百七章

○雖然患者若見大燄衝之微當以燄衝為本病治
之也法見于後

斯微旬曰患者嗜眠スト虫氏若レ劇シキ燄衝
ノ候有ル者ハ其療法一ニ燄衝ヲ消散スルニ在
リ其法詳ニ腦燄衝篇ニ見ユ

蒲尔花歇内病論第一

斯微旬註

論身兒贊之不寐

第七百八章

○不寐之症與嗜眠相及知嗜眠之理不寐之理隨
見不寐者為腦燄衝輕症之初候其因漸加則為嗜眠
斯微旬曰リ内識ト外識ト能ク外物ヲ觸覺シ
吾意ニ從フ諸筋能ク吾意ニ從フ動作スル寸
ハコレヲ稱メ興寤ト謂フ今ニ若レ患者ニ在
テ其意ニ從フ諸筋ハ其意ニ從テ久シク動作

スルニ堪ヘスト雖凡内外識具ノ外物ヲ觸覺
スルハ殊ニ甚ク敏捷ニメ宛モ外物ノ外識ニ觸
ル、者ヲ以テ断ヘス内藏髓腦ヲ刺戟衝動スルカ
如キ者コレヲ不寐ト謂フ其症全ク嗜眠ト相反
ス

○興寤ハ疼痛煩懣勞心等ニ由テ来ル、甚ク著
シト雖凡不寤ハ身見質ノ一症ニメ常ニ他ノ原
因有テコレヲ碍○若シ血ノ上腔ニ升輸スル、
甚シク頭中ノ血行太ク急疾ニメ凝血始メテ腦

中ノ細管ニ壅塞シ微ニ激衝ノ状ヲ為ス寸ハ腦
中ノ諸管漸ク起脹シ輕音微光ノ耳目ニ觸ル、
者ト多凡腦中ニ達シ腦質ヲ衝動スル殊ニ甚シ
ク患者コレカ考メニ眠眠スル、能ハス○血ヲ上
腔ニ升輸シ腦中ノ諸管ヲ起脹スル、常度ニ
及ハサル、寸ハ人其寤スル、能ハス故ニ血液脱
泄スル、過多ナル、寸ハ則チ嗜眠ヲ奈ス四章七百
見血ヲ上腔ニ升輸シ腦中ノ諸管ヲ起脹スル
、寸ハ則チ嗜眠スル、能ハ

ス大ニ常度ニ過クル寸ハ識具ヲ強壓スルコト
ニ還タ却テ嗜眠ス

○若シ人足部寒冷ナル寸ハ眠ムルコト能ハス是
レ下射ノ血行減衰ノ上腔ニ升論スル者稍ニ増
進スレハナリ○衆人晩間多ク温湯ヲ服スル寸
ハ睡眠ヲ妨シ是レ射中ノ液増加メ多ク脳血管ヲ
起脹セシムレハナリコレニ交メ蒲桃酒若クハ濃キ
麦酒ヲ過飲スル寸ハ則チ昏睡ス何者此ノ如
キ泡醸液ハコレヲ服スルノ後躰中ノ温暖ニ由

テ其質益々膨起シ血管ヲ起脹セシムルコト殊
ニ甚レケレハナリ○劇盛病ニ於テ失契^{シテイシテ}仕膚ヲ
為ス良候ノ鼻衄ヲ察セントスルニ先テ不寐ヲ
患フル者アリ是レ其鼻衄ト為テ察セントスル
所ノ血多ク頭部ニ會湊スレハナリ故ニ此時ニ
方テ患者頭強痛シ眼中赤色ヲ見ハス等ノ症
有テ是ヲ以テ依ト加刺得私不寐ヲ以テ鼻衄ノ
前兆トセリ

○本文ニ説ク如ク不寐ハ輕キ腦焮衝ノ初候ナレ

此患者甚々苦レマサルユヘニ人能クコレヲ輕視
ス此症漸ク増進スル寸ハ嗜眠謔妄搗製等奈
セサル所口無レ故ニ其末夕増進セサルニ及ンテ
急ニコレヲ救ハサル可カラサルナリ且ツ不寐久
シク治セサル寸ハ靈液消耗メ復スルコト無ク
血中至ニ薄ノ液漸ク飛散メ餘血稠厚トナリ諸
管疲労メ精力虚脱シ竟ニ諸々危急ノ症候ヲ奈
ス故ニ依ト加刺得私晝夜不寐ノ症ヲ以テ尤モ
凶兆トス

○ 第七百九章

○ 息筋安神遠色聲等納涼濕之氣共軟脆之食物
粉質緩性之飲科聽清郷音點滴施粉質油様潤燥寬
急之茶嗅催眊草服鎮痛催眊奪覺之品務以柔先
病解燮衝於未進則治之不難

斯微旬日ク不寐ヲ瘥スルノ際夕緊要トスル所
ノ法ニ般有リ一ハ其因ヲ治スルニ在リ原因
トハ輕微ナル腦燮衝ナリコレヲ治スルノ法稀
釈解凝弛緩ノ功有ル茶ヲ以テ太過ナル運

行ヲ節度シ血ノ多ク上腔ニ升輸スル者ヲ轉
降スル者は是ナリ其ニハ患者ヲメ自ラ眠ヲ催サシ
ムルノ術ヲ施スニ在リコレヲ以テ不寐ノ原因
ハ治ス可カラスト雖其久シキ不寐ニ由テ繼
發セントスル所ノ諸般ノ危症ヲ免カルコトヲ
得ヘキナリ然リト云フ催眠ノ術ヲ施スノ際々
原因ヲ治スルノ藥ヲ急タルヘカラサルトナリ本
○又舉クル所ノ諸法ハ此ニ般ノ療法中尤モ緊
要トスル所ノ者ナリ

○息筋安神此此兩事ノ血液太過ノ運行ヲ靜止
スルニ鴻益有ルコト第一四章及ヒ第一五章
ノ註記スル所ヲ見テ知ル可シ○人大ニ眠ヲ催
ス寸ハ吾意ニ從フ諸筋ノ動作漸ク遲急シ次テ
動作スルコト甚タ希ナリ已ニ眠ニ就ク寸ハ其動作
全ク靜息シ其諸筋全ク弛緩シ宛モニ麻痺スル
状ノ如シ故ニ吾意ニ從フ諸筋ノ動作息マサレ
ハ睡眠スルコト能ハサルコト明ナリ是ヲ以テ患者ヲ
メ睡眠セシメント欲スル寸ハ必ス先ツ其レヲメ

其意ニ從フ諸筋ヲ靜息セシメサル可カラ
サルナリ○又患者ヲメ眠リニ就カレメント欲ス
ル寸ハソレヲメ先フ精神ヲ安息セシムルヲ緊要
トス何者平人ノ晝日大ニ動作メ諸筋甚夕疲
弊レ夜間眠ニ就ント欲スル者ト雖凡若シ大
ニ苦心シ大ニ畏怖シ若シ大ニ忿怒スルナ有
ル寸ハ眠ラント欲メ眠ルナヲ得ス故ニ「セルレユズ
云ク若シ外事ノ患者ヲメ應サニ苦心セシムヘ
キナ起来スルナ有ラハ其病愈ユルニ至ルマテ

患者ヲメ知ラレムヘカラサルナリ若シ己ムナ
ヲ得ズメコレヲ知ラレメント欲セハ患者方サニ
食セス其既ニ食ヲ終フルノ後コレヲ告ケ患者
方サニ眠ラハ其既ニ醒覺スルノ後コレヲ告クヘ
キナリ○詩家苦心ノ事ヲ稱メ妨眠ノ物ト謂
フ

○遠色聲等^本平全健康ノ人ト雖凡其眠眠スル
ノ間夕外識強ク外物ニ衝動セラル、ナ有ル寸ハ
忽チ醒覺ス且ツ外物強ク外識ヲ衝動スルノ

間夕ハ眠眠スルヲ能ハス故ニ衆人將ニ眠ラント
スル寸ハ自然ノ妙機ニ由テ眼瞼自ラ合閉シ
光暉及ヒ諸般ノ外物ノ眼ニ映スルヲ障隔ス是
ヲ以テ古人既ニ劇盛病ノ患者ヲ暗処ニ置キ衆
聲ヲ遠クヘキヲ説ケリ○故ニ平人ト云ハ外
物多ク外識ヲ衝動スル寸ハ眠ニ就キ難シ今ニ哥
児黄ヲ患フル者ハ過度ノ運行ニ由テ腦中ノ脉
管共ニ起脹シ殊ニ外物ニ衝動セラレ易キヲ以
テ宜シクコレヲ遠サケサルヘカラサルヲ明ナリ

○納涼濕之氣文本夏日冬暑ノ時晝夜間夕日光ヲ
受クルト多キ堂室ハ夜ニ入ルト虫ト餘冬未夕
消ゼス無病ノ人モ此中ニ卧ス寸ハ安眠スルト
能ハス然ルニ哥児黄ノ患者ハ身躰固ヨリ過度
ノ熱有リ若シ更ニ外氣ノ熱スルニ値フ寸ハ其安
眠スルト能ハサルト必ス平人ヨリ甚シ○夫
レ晝興キ夜寐タルハ自然ノ妙契ニメ衆人皆同
シ蓋シ夜間ハ涼冷ニメ大氣甚夕多濕ナレハ十
リ○若シ人旅行ニ由リ或ハ劇シキ動作ニ由テ

身躰疲勞レ午睡セント欲スル寸ハ「ポピユリール」
樹若クハ其餘ノ枝葉繁茂セル樹下ノ涼陰ヲ求
メテ卧サントテ欲ス是レ此ノ如クメ大陽ノ炎
威ヲ避ケ且ツ其茂樹ノ枝葉ヨリ噴散セル水気
ノ樹下ノ氣中ニ弥蔓セル者ヲ受クルヲ喜ン
テナリ○右ノ牙説ニ由テコレヲ觀ル寸ハ熱氣
ノ中ニハ人睡眠スルヲ能ハサルヲ明ナリ故ニ患者
ヲメ睡眠セシメント欲セハ宜シク室中ノ氣ヲ清
涼ニスヘキナリ氣ヲ清涼ニスル諸法ハ第六

百五章 弟ニ條ノ註ニ詳説ス就テ考フヘシ

○其軟脆之食物粉質緩性之飲料本允ソ其ノ大
麦在麦稻米及ヒ軟脆ナル蔬菜ヲ以テ作レル飲
食ハ共ニ此ニ良ナリコレニ由テ能ク諸液ノ酷房
ナル利鋒ヲ寛和シ乾燥ヲ潤ホレ太過ノ運行
ヲ鎮靜ス諸液ノ酷房身躰ノ乾燥太過○上ニ記
スル如ク外物ノ強ク外識ニ觸レ腦質ヲ衝動ス
ルヲ甚レキ者ハ共ニコレヲ患者ノ前ニ近ツクル
ヲ禁ス是レ腦質ヲ衝動スルヲ甚レケレハ

睡眠ヲ妨クレハナリ今ニ躰中諸便ノ酷厉ナル者稠凝ニメ壅塞スル者凝流ニ躰ノ乾燥スル者亦共ニ能ク腦質ヲ衝動シ睡眠ヲ妨ク故ニ患者ヲメ睡眠セシメント欲セハ又必ス此三個ノ原因ヲ治セサル可カラサルナリ上ニ挙クル諸物ヲ以テ製セル飲食ハ共ニコレヲ治スルノ功有リ○右ノ三個ノ原因ハ哥兒贊ニ在テ常ニ患フル所ナリ○聴清響点滴此法既ニ第七百二章ノ註謔妄治法ノ終ニ附ス就テ考フヘシ

此川ハ清響ヲ成ス流水ナル乎第七百二章注ノ未段ニ音樂ヲ聞テ謔妄靜止スル説アリ之ヲ以テ業スルニ睡眠常ニ靜閑ノ地ヲ要スト魚此川ノ如ク砂石ニ激流スルモ亦其音響意ヲ奪テ眠ニ就カシムカ故ニオヒヂウスノ語ヲ引テ七百二章ノ意ヲ詳説スルナラン

周民思案

本文ヲ説スレハオヒヂウスニ善ク此義ヲ會得セリ其人曰ク安靜ハ睡眠ノ成ル所ト魚然レ又別の川ハ砂石ニ激流シ其清響能ク睡眠ヲ妨グ雙魚此類ノ諸魚ハ上ノ飲食ト爲レ此フル者ト功用相同シ○扁鵲

既眠ヲ妨クレハナリ今ニ躰中諸液ノ酷厉ナル
 者稠凝ニメ壅塞スル者凝流ニ躰ノ乾燥スル者
 亦共ニ能ク腦質ヲ衝動シ既眠ヲ妨ク故ニ患者
 ヲメ既眠セシメント致セハ又必ス此三個ノ原因ヲ
 治セサル可カラサルナリ上ニ挙クル諸物ヲ以テ
 製セル飲食ハ共ニコレヲ治スルノ功有リ○右ノ
 三個ノ原因ハ哥兒賞ニ在テ常ニ患フル所ナリ
 ○聴清響点滴此法既ニ第七百二章ノ註謔
 妄治法ノ終ニ附ス就テ考フヘシ

Dit moet erin de ten koken gte aangeven kt
 Want hoore te alle nult tot van den
 Schap Borsart, gter geivit ket water
 van den isen totte dit and vanden teke
 stenen, van door feet moet ge rekis
 men stonden de even ket geelid den ity
 en gien tot gtep and lukt
 ○朮粉質油様固燥寛急之菜此類ノ諸菜ハ上
 ノ飲食ト為シ共フル者ト功用相同シ○扁桃飲
アマンデルダランキ

カウリンハ
合ノ總稱

ナレトコニ
ラハ甜瓜子

ナリ

カリンニサト

ト云ハハタクハ
甜瓜子ヲ言フ

右善産

橘主人
説也

ノ甘扁桃胡瓜子甜瓜「メル」子亂ノ總稱「カウ」ルテニ子ニ大麥若
クハ雀麥ノ煎汁ヲ注キ製セル者殊ニ此症ニ良功
アリ又コレニ白罌粟子ヲ加ヘ製メ尤モ勝レリト
ス白罌粟子モ亦上ノ諸品ノ如キ性功アリ予
常ニコレヲ試ムルニ催睡ノ効無シ故ニ哥兒贊
中饒多ニコレヲ用フト然レサレモ後害アル
無レ此諸品ノ此症ニ効有ル所以ニハ粉質ニメ膠
稠ナルユヘニ強急ナル者ヲ寛和レ乾燥セル
者ヲ潤治レ其質中ニ含メル寬性ノ油ヲ以テ病依

ノ酷厉ナル者ヲ包摂シ兼テ身躰ヲ滋養スルノ
功有ルヲ以テナリ○右ニ挙クル諸品ヲ搗キ搾
器ニメ絞搾スル寸ハ頗ガルスチアツルカヘイドフル多量ノ油ヲ得然レ
少時ヲ短ルノ後損敗メ酷厉ノ性ト為ル故ニ哥
兒贊ニ在テハコレヲ多服セシムルヲ禁ス唯
ミ上ノ如ク扁桃飲ト為セル者ハ油質ナレト甚
タ緩性ニメ少時ヲ短ルノ後酸化スルヲ有レト
損敗メ酷厉ノ性ト為ルヲ無シ故ニ稍々多クコ
レヲ服スト虫鼠後患無シ○又コンドリルラ「ヒール

Stondella
nicotiana

アレウム 「蒲公英」コロイデーシ 「スコルツ子レ」野羊鬚「タラコボゴン」
蒿苣等ノ如キ「メルキゲースヘンデコロイデーシ」乳ノ出ル草
ノ煎汁モ此症ニ奇効アリ右ノ諸草ハコレヲ搗ト云フ義
ケハ白色乳汁状ノ粘質ノ液出ツ此白色ノ液能
ク哥兒贊ノ粘稠ナル病液ヲ解釈シ参考スベシ
微鎮痛ノ功有リ然レ阿芙蓉等ノ如キ奪覺ノ後フルドリスニテカク
性無レ但レコレヲ用フル寸ハ患者ノ精神ヲ安静
ニメ快寝セシムル功アリ

Melissa *officinalis* *peruviana* *gambolica*

Leucanthera *goussieriana* *de* *Robur*, *Warmer*

「オヒダウスモ亦此諸品ノ用法ヲ説ホス云ク催眊穴ノ口前ニ當葉及
ニ無数ノ茅草生シ涼夜ノ快寝ヲナシ繁茂メ暗夜ノ地ヲ蔭フ
周民此文ハ屢論ニメ催眊穴ノハ催眊葉中ト云フカ如ク暗夜ノ地ヲ蔭フ
トハ快寝メ深夜ノ如シト云ナラン約シテ之ヲ言ハハ催眊葉甚々数々ニメ
滋潤安神ノ効アリト云カ如シ

愚業ニ此良効アル諸葉各一様ナラス區別レ用ユヘキ

Herz *peruviana* *gambolica* *peruviana* *gambolica* *peruviana* *gambolica*

Stondrella
picuacibum

アレウム「蒲公英」コロイデン「野羊鬚」スコルツ子レ「タラコボゴン」
蒿苣等ノ如キ「乳ノ出ル草」ケルキゲーフヘンデコロイデン「ト云フ義」
ノ煎汁モ此症ニ奇効アリ右ノ諸草ハコレヲ搗
ケハ白色乳汁状ノ粘質ノ液出ツ此白色ノ液能
ク哥兒贊ノ粘稠ナル病液ヲ解散シ参考六百十四章
微鎮痛ノ功有り然ニ阿芙蓉等ノ如キ奪覺ノ後
性無シ但コレヲ用フル寸ハ患者ノ精神ヲ安静
ニメ快寝セシムル功アリ

Orisilio 湯藥トシテ用ルルガ如シ

De Keuken geyesfen te Keulen, waermeer

By Keijt: Voor den vinyng van Keit

Stemp van Keulen toe Geleit de vinyng boone

poppen, en oetel boone p tuaten, van mel

ten melstap de vinyng noyt t boone

moekt, en van vreyt vren de veyten

ande. men zal nu die keitelde

keet vinyng vren, en mit vinyng en

van vinyng vren, en mit vinyng en

Handwritten notes on a small paper slip at the top of the page, including characters like '加四', '源通', and '1990'.

催花菜

トクトシカド
諸家龍葵ニ
元ツレモタ
當香ヲ知ズ
右菩薩傍ノ
説

dehuicampbell *kyunin* *tebban*

○嗅催花草^本方サニ華サケル嬰粟ノ頭球ヲ推
挫スル者^{コロイド}ノ挫屑菜鋪ノ^{ゲメリ子ナ}
クトレカ^{イニゴボウ}テ^{イニゴボウ}及ヒ^{イニゴボウ}碗豆茶等ノ臭氣ヲ鼻孔ニ近ツ
ケ嗅カシムル^一サ時ナル寸ハ患者頭重ヲ覺ハ
次テ小眠ス○或ハ右ノ諸品ヲ以テ卧床ニ布散
スルモ亦可ナリ又右ノ全草ヲ抜キ取テ一桶ノ
水ニ柳^ニ病室ニ置ク寸ハ尤モ良ナリコレニ由テ
其草頭ヨリ精微ナル水氣ヲ噴出シ其水氣ノ

中自ラ其ラ其草ノ性味ヲ合ニ大氣ニ乗メ室中
ニ散滿シ患者ノ肌膚ニ觸レ氣息ニ由テ吸入シ
漸ク睡眠ヲ催シ内外ノ熱氣ヲ清凉ニシ乾燥ヲ
潤ホス^{熱氣ヲ清凉ニシ乾燥ヲ潤ホス}○右ノ諸草ノ
露水ハ菜鋪ニ就テ買フ^得ヘシ冬月右ノ生
草無キ時ニ方テハ露水ヲ代用スルモ亦可ナリ
○「アンタウス」云ク右ノ諸草ノ新ニ採レル者ヲ取
テ袋ニ盛り頷ニ掛ケシムル寸ハ催花ノ効アリ
其故ハコレニ由テ靈液ノ稀薄ナル者ヲ稠厚ニシ

乾燥セル者ヲ潤活シ神識ヲ重濁ニシ次ヲ眠
眠セシムル者ナリ

○服鎮痛催眠奪覺之品本前章ニ説ク如ク哥兒
賞ノ不寐ハ輕キ腦燄衝ノ初起トルカユヘニ固ヨ
リ催眠茶ヲ服セシムルコトヲ禁ス又第ニ百二十九
章第ニ條ノ註及ヒ第ニ百ニ章譚妄治法ノ
條ニモ熾盛病ニ催眠茶ヲ共フルコトヲ戒シム唯
運行大ニ減衰セル後同シコレヲ用フルコト有ル
ノニ「セイデンハム」モ亦云ク病ノ初起催眠藥ヲ共

フルコトハ決メ効ヲ得ルコト無ク必ス害アリ故ニ
医者宜レク先ツ諸般ノ方法ヲ施メ其燄衝ヲ治
病勢著然トメ減却スル後チ不寐尚作セオレ者
ハ則チ催眠藥ヲ試用スヘキナリ燄衝ヲ治スル
方法ハ足浴摩極患者ヲメ正坐セシムル法轉引
藥等ヲ以テ尤モ奇効アリトス○「アスコビアデス」
云ク腦燄衝ノ患者眠スルコト能ハサル者ハ法
ヲ以テ眠眠セシムベシ摩極法ヲ施スニ如クハ
無シ然レモ宜レク輕手ヲ以テ摩極スヘシ唯

此一法ヲ以テ他藥ヲ施ス_レ無ク患者能ク睡眠
スルイ_テ得若レコレヲ施ス_レ甚タ其度ニ過ク
ル寸ハ患者ヲメ「ステラゴロール」ヲ多眠_ノ症ニ変レ
却テコレヲ以テ危篤ナラシムルニ至ル_ル○「アレ
タエウス」云ク此ノ如キ患者ハ輕手ヲ以テ頭部ヲ
按摩シ又油ヲ塗リタル手ヲ以テ足端ヲ按摩ス
ヘシコレニ由テ必ス能ク睡眠ス頭顱ト耳トヲ
輕撫スルモ亦甚タ良ナリ是レ野獸ノ方サニ怒
ル者ト雖モ其額ト耳トヲ按摩スル寸ハ忽チ怒

ヲ止ムルヲ以テ知ル可シ○頭部ノ病勢ヲ轉
移スルニハ輕ク頸部ヲ按摩スルモ効無キニ非
スト雖モ足端ヲ按摩スルヲ殊ニ勝レリトス
○「セルレユス」云ク一部痛患アラハ他ノ一部ヲ按摩
スヘシ故ニ頭腦胸膜ノ痛患ヲ治セント欲スル者
ハ下軀ヲ按摩スヘシ○又酢若クハ水ヲ以テ綿布
ヲ濕ホシ前額ニ襯スル寸ハ甚タ良ナリ○「セ
イデンハム」云ク哥兒贊諸症已ニ治レ獨リ不寐ヲ
患フル者ハ薔薇水ニ布片ヲ蘸シ前額及ヒ頭顱

ニ貼スヘシ其効他ノ一二ノ催眠茶ヲ服セシム
ルニ勝レリ○既ニ右ノ諸般ノ方法ヲ施スト雖
モ不寐尚治セス他ノ諸症ハ己ハ漸ク退キ復々
腦嫩衝ノ恐無キ者ハ始メテ催眠奪覺ノ功アル
茶ヲ施スヘキナリ初メ先ツ少許ヲ共へ漸ク加
ヘテ稍々催眠ヲ得ルニ至ルヘレ恪シテ暴卒ニ
多用スルイカレ動モスレハ嫩衝ヲ再發ス

此茶ハニハ強ク効アリ然レドモ其ノ功ハ暴卒ニ
多ク用スルイカレ動モスレハ嫩衝ヲ再發ス

賜スヘシ其功他ノ一ニノ健壯基ニ附テ云
ル勝レリ○既ニ在ノ調養ノ方法ヲ先スレテ
不寐尚存セズ他ノ諸疾ハ己ハ斷ク邊モ徳
賜ニ街ノ患無キ者、始メテ催睡覺覺ノ功ヲ
柔ク施スヘキナリ物ノ先ツテ許テ其ヘ散ク如
ヘテ稍々催睡ヲ得レハ至ルヘク格ノ手長ク
...

