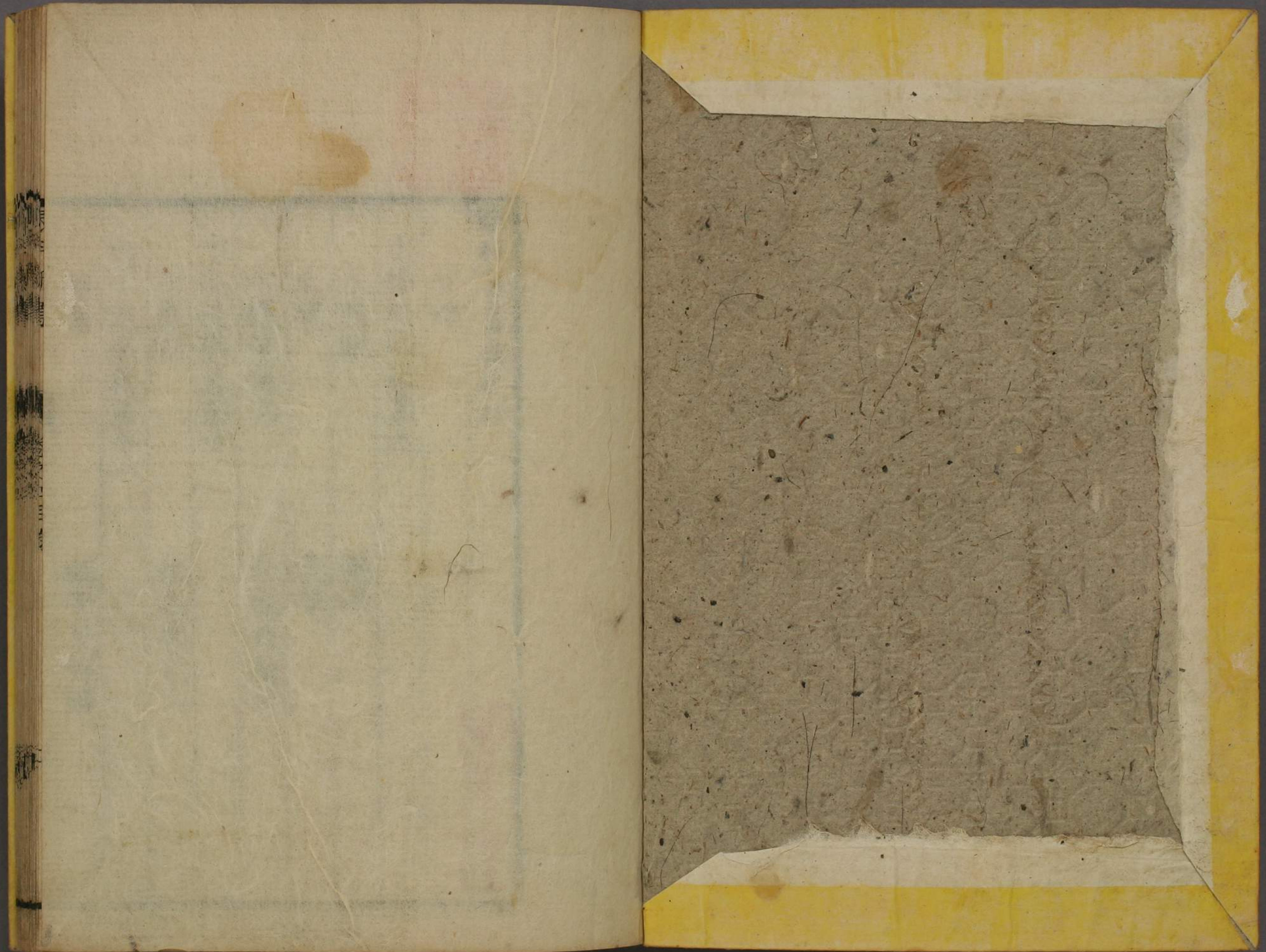


眼科新書

四

洋学文庫
文庫 8
C 225
4







眼科新書卷之四

目錄

水樣液病篇第九

水腫眼

血眼

水樣液渾濁

水晶液病篇第十

內翳眼

硝子液病篇第十一

綠眼

硝子液烱解

水晶液突出

水樣液漏泄

乳眼

膿眼



眼科新書

卷之四目錄

類證

其一水樣液過多症 此症則角膜以漸突起虹彩隨沈沒而遂至令瞳孔不能運動也○其初發視力之弱漸漸增長遂失其瞻視又徐徐發眼痛及偏頭痛或不寐也

治法 其初發刺絡法打膿法串線法發泡膏等撰行之內服以下劑水銀劑白頭翁煎熬等外用以膿眼之疎解

煎藥方

用石件方法如無效者須刺開角膜以漏其污水其法可如內翳剔出之截角膜也

其二硝子液增盈症 此症則眼球大腫起為堅硬角膜

因緊急突起虹彩亦突起近於角膜如附着而瞳孔散大眼目痠痛漸漸增劇發扁頭痛為斜視眼遂至以喪明也
治法 用前件方法若無效者宜須截開角膜以導泄水晶液或硝子液之一部分也

其三併症 此症則水樣液硝子液共齊為增盈也

治法 同前症如無效者須剔出去其眼球此以必不治之症故也

膿眼

此症則膿汁之聚於前室也然或有在後室者或有兩室共兼者

近因 此由蒲桃膜焮腫或角膜膿瘍及潰瘍後膿汁溢滿眼內所發也

症候 白色為流動之液聚于前室半部或充滿全部由此虹彩半部若全部見隱蔽而不見焉依其膿之多寡妨害其瞻視亦有多寡也

變化 此症種種有變其膿或有分利自退者或有自角膜氣孔滲泄而出者或有久聚滿眼室而穿透浸蝕角膜以流出者或有其稠膿化如厚膜而附著固結于水晶囊為所謂假翳者或有膿塊為凸形繫著瞳孔以失視神者

類證

其一 焮腫症 此症則謂由眼目內部曾罹焮腫所發也此尤惡症故消散者少多是變他眼疾也

治法 可施消散膿之方法若無效者須截開角膜以泄去其膿也所謂消散方則刺絡法下劑或疎解熱藥方即錦葵葉煎湯加龍腦酒數滴或主腦藥酒灌劑或林檎餉劑等也

截開角膜之法須如內翳術之截角膜也截之而數日之間勿瘥其創口此以其膿不一舉出盡而隨其膿之稠稀以漸流出故也

其二 病毒侵入眼目症 此症則非前患焮腫眼一旦暴

赤發熱也此症大抵用前症方法則可容易消散或有其膿自角膜氣孔滲泄而出者也

其三定時發作症

治法 下劑及導泄劑或解熱皮用之

其四徽毒症 此症則由閉澁淋疾所發也

治法 宜從由徽毒症淋疾所發劇症焮腫眼之治法而

療之

其五球內悉腐敗變膿症 此症則須截破角膜以泄去

其膿而容儀眼其他無術矣

蓋儀眼者以硝子或黃金造眼目納諸眼瞼之間以補蔽

其不具之具也

可容儀眼症

第一由癌毒剔出眼球症或中銃丸失眼球症

第二角膜或剛膜被創傷眼中諸液因悉脫去症

第三角膜全曇暗不透徹症即如經久角膜蒲桃腫症者

也

第四由膿眼眼目水腫硝子液焮解等致毀敗之症

預用意法

凡眼球有焮腫若膿瘍之間勿容儀眼可待其全治而容

之

可為儀眼品

儀眼者可以硝子或黃金製之而眼形畫像鍍金為佳自其圓形大小以至其虹彩自然之潤色宜須與其一方無病之眼相彷彿也硝子者其價雖廉也易破損彩畫亦不佳且隨眼窠大小以鑪磨之亦不易也黃金者其價雖貴也不破損彩畫亦佳且以鑪磨之亦易也

納儀眼法

第一儀眼以津唾濡之揭上瞼可以攝納其上端於上瞼內
第二乃又開下瞼可以攝納其下端於下瞼內

雖容儀眼不充實於窠內少有陷沒處者焯蠟填充其裏面可以令固住也其內之而未經日之間或有動而難定者

血眼

此症則血液之溢留於眼室也

症候 其眼室見赤色也而其所溢留之血稠厚者則眼盲也

類證

其一外傷症 此症則由打撲眼目或剔出內翳以毀傷虹彩所發也

治法 刺絡法導泄劑疎解熨藥方等可施之用右方法其血不退而遮過其瞳孔者宜截角膜以出去其血也詳見瞳孔縮閉症

其二自己發症 此症則由咳嗽嘔吐劇症或臨產痛甚所發也

治法 同前症

乳眼

此症則乳汁或其他白色之液聚于眼室也
症候 白色為流動之液見于眼室也

類證

其一乳汁侵入眼目症 此症則發于產婦也

治法 導泄劑及疎解熨藥方可施之

其二下墜乳汁翳症 此症則由以鍼刺破乳汁翳囊自其囊內所流出之白液混入水樣液所發也

治法 可施前症方法或又有自然消散者也

水樣液渾濁

此症則水樣液之致濁暗不透明也

類證

其一粘液樣症 此症則由水樣液之為粘稠所發也

治法 可施疎解熨藥方

眼科雜書 卷之四 五
其二角膜癭瘡或潰瘍症 此症則由其膿滴入于水樣液中所發也

治法 在治其癭瘡或潰瘍詳見角膜癭瘡及潰瘍症
其三內翳流出水樣液中症 此症則發于施內翳手術過少時之後或發于剔出乾酥樣之內翳其碎片尚殘在其後也

治法 積時日不自消散者導泄劑及疎解藥方可用之若不效者宜截角膜以泄去其污液也

水樣液漏泄

此症則水樣液由角膜創傷或癭瘡為流泄也

類證

其一創傷症 此症則以內翳手術截角膜之後二三日間自其創口流泄水樣液也然此症二三日自止此其角膜創自瘥故也或其流泄有經時日尚不止者此其創口由虹彩或硝子液為突出不能瘥合故也

治法 唯角膜創為流泄症則其創口自然愈而水樣液再盈實焉然其創口由虹彩或蒲桃膜為突出不能瘥者則宜治其突出詳見蒲桃膜及硝子液突出症
其二角膜癭瘡

治法 便法則以一小膜固著其癭孔可以止其流泄也

本法則在全治其癩瘡詳見角膜癩症

水晶液病篇第十

內翳眼其名即審視漢人凡稱內障依其形症謾分
 橫偃月、棗花、水晶、魚鱗、聚開、驚振、諸翳、黑水、凝
 翳、白翳、黃心、等也、若其病、因或為、肝腎受、傷或
 為、三焦不順、而未詳、某症在何、部位、某病發、何
 因、謂其終始、何如、之理也、或又各、瞳神反、背其
 珠、斜翻、邦亦、自古、為眼、內有、膿而、施手、術以、其
 說、我、那、亦、自、古、為、眼、內、有、膿、而、施、手、術、以、其
 水、樣、液、之、漏、泄、為、膿、之、外、出、或、以、因、手、術、發、不
 吐、為、膿、之、下、咽、喉、而、有、僥、倖、而、治、者、或、雖、有、不
 治、者、未、嘗、研、窮、其、理、也、此、由、無、知、內、景、之、實、測、也
 也、蓋、於、和、蘭、之、說、則、內、翳、者、為、水、晶、液、或、水、晶、測、也
 囊、之、病、即、其、所、對、瞳、孔、一、筒、瘵、物、而、不、能、照、映、諸
 為、囊、暗、不、透、明、遂、成、一、筒、瘵、物、而、不、能、照、映、諸
 物、形、以、徹、網、膜、因、成、眼、盲、也、然、其、全、實、不、曇、暗、諸
 故、其、瞳、孔、開、闔、尚、得、分、弁、明、暗、也、是、故、以、手、術

除、去、其、水、晶、液、或、囊、之、曇、暗、一、部、分、則、以、其、餘
 之、透、明、質、得、映、諸、物、形、以、徹、網、膜、視、力、復、故、也
 此、篇、凡、曰、內、翳、者、非、別、有、他、物、其
 原、因、皆、是、自、水、晶、液、或、囊、所、發、也

此症則由水晶液或水晶囊之致曇暗不透明成眼盲也
 內翳區別分為八等即所在軟硬色體大小全熟不熟新
 舊單兼起原是也

所在區別

其一、水晶液翳 此症則水晶液自己致不透明也此症
 每多

其二、水晶囊翳 此症則一名膜翳是水晶囊之前面或
 後面致不透明也

其三水晶液及囊翳 此症則無顯然徵候故未施手術之前不可得而知焉也

其四各處翳 此症則水晶液或水晶囊不全曇暗而中央或半部或緣圍或如細點有不透明處也由此患者不全盲隨其翳所在妨害其瞻視亦各不一猶如晝盲及晚盲等也

其五假翳 此症則由患膿眼後其膿如膜繫著於水晶囊外面所發也詳見膿眼症

軟硬區別

其一硬翳 此症則水晶液為曇暗且堅也然比諸水晶

液自然質則稍堅也其大堅硬者甚罕也其翳如角或如化石者尤其罕者也此症徵候瞳孔為收小且不易運動而其翳與蒲桃膜離隔而見焉

其二軟翳 此症則一名酥樣翳道水晶液其軟如酥者也此症施手術則其翳易碎

其三流動及乳汁翳 此症則水晶液變白液或如乳汁或如膿也此症與前之軟翳自為區別此症之候第一瞳孔為散大且受光輝不急收縮以漸收小然無兼黑障之候第二其翳大者瞳孔甚開大水晶液之緣自外而見焉第三其翳接通蒲桃膜然無為生著之候

其四流動及固硬翳 此症則內翳之緣圍如乳汁或如酥而其中央為固硬也

其五匣樣翳 此症則為剔出內翳誤令水晶液悉流出因水晶囊為空虛如水泡而突出而其囊有為墨暗者有透明者

色體區別

其一灰色翳 此症則其色如真珠也

其二白色翳 此症則其色如乳汁也此翳軟者多又白色光澤者此名銀色翳

其三綠色翳 此症則甚罕也

其四黃色翳 此症則尤罕也

其五黑色翳 此症則其色如鐵也蓋此篇名黑障者與此黑色翳為別不可混同故以區別此兩症之見徵示于左第一黑色翳平常瞳孔而其黑彩為墨濁比諸平常則少帶白色也黑障則純黑無與平常異矣第二黑障諸物象景映于瞳孔也又黑色翳濁而無為映焉第三黑障無別明暗全成盲也黑色翳非兼黑障者不至乎斯也

其六雜色翳 此症則成間色也

其七線條翳 此症則宛如星之光芒也故一名星樣翳其色及軟硬非剔出其翳之後不可得而知焉

大小區別

其一大翳 此症則其大且平常自然之水晶液也是即如前所謂軟翳也

其二小翳 此症則比之於水晶液自然之大則稍小者也此症都多于硬翳

全熟不熟區別

其一全熟翳 此症則內翳全熟成悉為曇濁少有透明處而患者唯別明暗而已殆成盲也

其二不熟症 此症則尚未悉為曇濁少有透明處而患者尚得纔辨別物色形象也然是一二年間全致熟成也

新舊區別

其一新翳 此症則其初發而未經久者也

其二舊翳 此症則其既經多年者也

其三再發翳 此症則既以內翳術治之後復致再發也此症施下墜法而再發者其翳復再升于水晶液中又

施剔出法而再發者此由水晶囊後面為曇暗所發也

單兼區別

其一單翳 此症則體躬無他疾病眼目亦無他疾患特唯生內翳也

其二兼黑障翳 此症則有內翳而瞳孔為散大且不運

動患者全成眼盲至以不得別明暗也此症前是數數有現如火暉及光芒者則當知是其翳尚未固附著亦未甚大也

其三兼硝子液烊解或曇暗翳 此症則行療術之後可得而知焉也

其四兼瞳孔縮小翳 此症則見瞳孔可以知之

其五兼生著翳 此症則固生著於蒲桃膜或硝子液或水晶囊也其翳生著於蒲桃膜之候第一近接瞳孔處曇暗不透明也第二患者全無觸知晴光也第三瞳孔為翳或全不運動或偏為運動而不齊一也生著於水晶囊之

候則施剔出法截開水晶囊後雖瞳孔為濶大其翳不出去又雖壓其眼球不出也其翳生著於硝子液之候則入鍼於內翳雖以下墜之舉鍼隨復自上也故此翳名之卷鐵翳豫按卷鏡者即自鳴鐘之機以卷鐵所造也而牽之忽復自卷縮者也喻之內翳之雖下墜之舉針隨復自上也

其六兼水晶液潤動翳 此症則一名搖動翳何則以指摩擦其眼目則其翳為搖動也

病因區別 其一自己翳 此症則特起原於水晶液非由他病所發也

其二尋常翳 此症則由其體躬有病毒所發也是即由
鵝瘤毒黴毒冒寒傷冷毒壞血病毒膿瘍毒及其他病毒
酷厲液等侵入眼目所發也

其三先天翳 此症則發于天稟自然也

其四遺毒翳 此症則由其父母有病毒其子受之遂以

成內翳之原因也

又有自其水晶液之細絡纖維天稟脆弱異乎常而發者
也

近因 此由水晶液或水晶囊之細絡纖維若閉塞若充
脹以生不透明之液所發也大抵水晶液為堅硬者少而

柔軟如酥者多

本因 第一由水晶囊或水晶液之焮腫不消散遂生內

翳也 第二自痛風毒冒寒傷冷毒關節痛毒黴毒鵝瘤

毒頭蒼毒疥癬毒熱病毒頑癬毒或乾瘡經久潰瘍等而

發也 第三自過飲燒酒而發又每多發于縱酒之人也

○第四有自眼目受猛水強水者製劑之名蒸氣以令水晶液凝

固而發者 第五有自打撲震動頭腦而發者 第六有

自眼目創傷而發者 第七有由撞傷眼目以令其水晶

液細絡為轉捩及衰弱發者 第八有由久注視細微或

有光曜者發者是每多干事書寫或彫鏤銅版之人也 〇

第九有自久視太陽光耀或烈火而發者○第十有由先天遺毒生而有此病者○第十一有由高年老衰發者○第十二設左眼患內翳則一二年間必傳右眼故內翳家多是兩眼也○第十三有自眼目火傷而發者此水晶液由火熱為曇暗也此理視煮魚之眼可以知已

症候

內翳之初發也其視物如煙霧之遮障其瞳孔光澤黑色如常而少帶白色也其全成眼盲者其瞳孔為純厚白色或灰色便是內翳全熟成之候也

看法

凡內翳者荏苒自若不速治之病也由此患者大失意焉且不施手術則生涯不除矣其初發患一眼時不早除去之則一二年間必傳患兩眼也

治法 有三法第一以藥劑第二以下墜法第三以剔出法是也然以藥劑得治者幾希矣

不路乙斯曰劫列荊羅名治內翳眼及黑障用左之散劑

第一方 槐膠附錄 龍腦各八厘 水糖五分

甘汞丹一分六厘 解熱皮一錢

右各別研為末合勻分為二十劑

第二方 甘汞丹 一錢 龍腦 槐膠 各一分

冰糖 二錢 解熱皮 一錢 丁子油 二滴 附錄

右各別研為末，合勻，分為二十劑。

第三方 甘汞丹 二錢 龍腦 槐膠 各一分

冰糖 二錢 解熱皮 藜蘆根 各一分

蛤雅搽的油 五滴 附錄

右各別研為末，合勻，分為二十劑。

第四方 甘汞丹 一錢 龍腦 槐膠 各三分

冰糖 五分 藜蘆根 解熱皮 各一錢

骨屋力 拉拌油 五滴 附錄

右各別研為末，合勻，分為二十劑。

以右件散劑為嚏藥，以嗅入鼻中，蓋施此四方，先初

施第一方，次施第二方，又次施第三方及第四方，但

自一至三之方，每朝可嗅之，第四方則旦且夕可嗅

之。

此症於其初發，內服則烏頭白頭翁莖荈煎熬，附錄加甘汞

丹及鼠婦，附錄外用則施打膿法及發泡膏於項，又以礪砂

精蒸氣熏眼目，又內服劑宜從其病因而別之，乃自徽毒

來者用水銀劑，自鷄瘤毒來者用解熱皮，悉吉烏他，自痛

風毒來者，烏頭濃煎加安的謨，瀾用之。

凡內翳者不施藥劑及手術而自然得消散者幾希矣設
令雖消散乎必復再發焉

術之於內翳別出法技諸下墜法則下墜法的實而無害
且其術易行然動其翳如故復升見焉又別出法雖能除
其翳施術之後動有喪明者

下墜內翳法

此術者移內翳於瞳孔下部以下墜之也

療術之起由

此法者往古名哲刃列內速名人創草焉爾來一千七百四
十五年我朝專行于世其後拂郎斯國良工外科達

非羅人名初發明別出內翳之法而專行之由此下墜法不

行于世茲名工撥吐各人今復專行之由此下墜法復再行

于世也

施術鑿法

凡諸般內翳皆用下墜法雖良也兼黑障或硝子液曇暗
若焯解者下墜法別出法共皆無益矣

不路乙斯曰醫家當須前知焉其患者不能辨別明暗
之處者雖施治術乎無益矣何則此其內翳甚大乎或
全附著蒲桃膜故也

行療術時節

下墜法者不拘時節無時不可

其室宜明且廣濶其所設簾箔帷帳悉取去之而其窓則可密閉之

預用意法

行療術二三日宜用苦味鹽劑之類淨澗其腸胃而其前日可施刺絡至其日則可用防止熾熱之食飲也

療具

內翳鍼

是以部力泄它屋名人所製者為良書圖說製之

今已用之

複眼縛帶

單眼縛帶 按定巾

患者坐居法

先令患者居椅子且要令氣光自眼目傍側而映照也

醫師坐居法

醫師設坐高於患者即令患者頭顱當醫師之胸而少仰也醫師乃適宜以近患者

介者坐居法

介者立于患者之後以一手按患者之額以一手持其顙傾其頭於後令以倚我胸而固捉定之

行術法

今夫有療左眼內翳則其法如左

眼科新書

卷之四

十一

第一先置其右眼按定巾且施單眼縛帶也

第二醫師以左手之拇指與示指十分開患者之臉而按定其眼球令無以動搖也

第三可使患者轉移眼目以視其鼻由此外眥白膜之處致廣潤也

第四醫師以右手之拇指與示指中指執內翳鍼猶如執筆而其餘二指則倚之於頰以為扶助要不使手指戰也

第五離角膜凡一分五釐所自白膜橫刺徹之可以至瞳孔中央

第六其所刺之鍼鋒送諸內翳上邊而其內翳與水晶囊

俱推下諸瞳孔下部即少向硝子液推下諸眼底而以鍼壓伏其翳少焉則其翳乃下墜而定

第七而後以鍼舉之其翳不隨升者則其能下墜而定者也其療功於是乎成矣乃可拔去其鍼也又其翳隨鍼復再升者可復隨再下之其數者可復隨數下之

第八施此術後未幾視諸物以勞眼目則甚有害焉由此動其所下墜之翳復再升且發焮腫也

繃縛法

如前施術後直以金公水或微溫酒沾按定巾貼之或貼林檎餉劑且施複眼縛帶其施之時宜注意令不少有壓

處蓋施兩眼縛帶者此為令其一方眼亦無運動也

攝養法

第一行療術施縛法後八日之間宜須令患者著頭高枕仰臥牀褥也

第二須令患者慎咳嗽嘔吐嗔呼噴嚏高聲言語等又勿令頭顱低垂低垂則內翳復再升也

第三施療術過一二時之後宜行刺絡法也

第四施療術之夜宜菓液劑錄附加焰硝及罌粟苞煉與之又可施緩和灌腸法也

第五八日或十日之間可日換縛帶及按定巾又施縛帶

時要不令光輝入目可以帳幌類屏障之

第六療術前後可用防止焮腫之食飲也

第七施療術過十日後退眼縛帶而以綠絹布自額掩眼二三日間處暗室可以保護焉而后絹布亦取去之漸徐

逍遙暗處爾後起居飲食亦可以漸復常也

內翳之症其類寔多故治法亦有區別即如左

第一乳汁樣翳 此症則以鍼下墜之時若刺破水晶囊則即時乳汁樣液流泄于水樣液中而其水樣液忽為渾濁以帶白色其瞳孔及鍼鋒乃不透徹而見焉然此渾濁數日間自當消散若不消散者須截開角膜以泄除其所

目科新書
卷之四
渾濁之水樣液也

第二酥樣翳 此症則施下墜法後其翳之碎片尚致殘留或流出于水樣液中也其致殘留者宜如前下墜之其流出于水樣液中者當經時日自消除

第三生著蒲桃膜翳 此症則以鍼行下墜則蒲桃膜之下部致皺縮而其上部則與翳俱見牽下於下也以此其為生著可知矣此症以鍼之背壓蒲桃膜於前部可以離其翳若如此而不離者可止此療術強離之則有其虹彩與角膜緣共全離者也

第四生著水晶囊翳 此症則可與水晶囊俱推下之

第五水晶囊後面連硝子液包生著翳 此症則雖施下墜法直復升也此症三度若六度宜強下之如無功者入銳鍼於硝子液與內翳之間而截離之可以下墜之

第六水晶囊前面曇暗翳 此症則其內翳雖下墜之瞳孔之曇暗尚不去乃又雖入鍼於水晶液中其鍼不自瞳孔透徹而見焉者即是水晶囊前面為曇暗可以知也此症可以鍼刺破其水晶囊前面彼此數處而下墜之然若以鍼刺破水晶囊則其囊之曇暗者不下墜而有唯水晶液為下墜也宜用意焉

第七水晶囊後面曇暗翳 此症則以鍼下墜之而在瞳

孔之翳雖去其瞳孔底為曇暗之膜尚見焉此症可以鍼刺破水晶囊而下墜之於下邊也

第八稟受自然翳 此症則由天稟所發也可以鍼下墜之

第九兼體躬病毒翳 此症則鴉瘤毒其他病毒之所兼發也施下墜法後行打膿法等而宜久服緩和其病毒酷厲液之藥劑由此防其翳之再升或新生也

第十再發翳 此症則以下墜法治之後經若數時若數日若數月若數年而復再升見焉以成眼盲也此症有自然而下者若不下者又須再行下墜法或剔出法

論由施下墜法或有起發之諸症

第一白膜血點 此症則白膜刺鍼之處或有生血點也此非重症可以水眼藥劑消除之

第二血眼 此症則由血液溢泄於前室水樣液全為血赤色也此重於前症然行刺絡法及施主腦藥方即消除矣

第三眼目焮腫 此症則由取出內翳所發者多而由行下墜法所發者少此症刺絡法或苦味下利鹽或主腦藥酒灌劑或金公水或林檎餉劑或芫菁膏等宜撰用之
第四水樣液流出 此症則不足恐也何則一二日間而

如故再盈生故也

第五嘔吐 此症則施術後或至其夜所發也而大抵端自休止然為惡徵何則其所下墜之翳多由其嘔吐復再升故也故下墜之後宜速以鎮吐劑附錄及止痛液附錄加巴且杏油附錄與服之

第六內翳突出 此症則自瞳孔出前室也宜截開角膜以取出其內翳也

第七瞳孔收小或縮閉 此症則由蒲桃膜為焮腫或毀傷所發也治法見瞳孔收小及縮閉症

第八蒲桃膜毀傷 此症則虹彩之被縱創也此症防止

焮腫則無危矣

第九膿眼 此症則每由行下墜法後蒲桃膜為焮腫所發也此為惡徵何則自此多致瞳孔縮閉以成盲故也

第十近視及視力乏弱 此症則施治術後動為視力乏弱也此以水晶液之離故也按此水晶液與蒲桃膜之間為相離也故宜

用兩面凸圓之眼鏡其鏡為氣光尖四五寸者為佳內翳剔出法

此法者截角膜以取出其內翳也

諸般內翳雖皆可行剔出法然於其兼黑障及硝子液曇暗若烱解者無功矣此不可不前知也

不可施剔出法之症 此症則屢患熾腫眼或偏頭痛者 或有血液酷厲毒者或其天稟神經甚易觸知者或內翳 固附著於蒲桃膜若硝子液者等也

剔出法難行而宜下墜法之諸症

第一眼球睜動或眼瞼瞬動者

第二眼窠深突而眼球陷沒者

第三角膜扁平者 是如遠視眼等

第四小兒頭及眼目未能捉定靜止之者

可行剔出法之時候

蓋剔出法四時雖共可然夏冬為可但其室煖涼當要適

其宜也春秋於人身多崩病之時也於其行術未易決矣 居室及預用意之諸法凡如前之下墜法所說也

療具

第一並業羅屋咄附力荊羅吐人之速必速屋咄按並業羅

所造之縫衣指搯也速必速者謂 鍼之類也此兩具未詳其用法

第二內翳刀力鳩的羅新製者

第三少勾泄乙速的咄首拉法乙葉新製者豫按瞳孔縮 閉在翳新製者

孔用拉法乙葉之小刀蓋泄 乙速的咄首亦當小刀之類

第四匿鍼 力鳩的羅新製者是入水晶囊內而攪動其

內翳以緩解之所用也

第五勾小匙

拉法乙葉新製者

第六眼剪刀

達非羅新製者是廣角膜創之所用也

第七離所生著於蒲桃膜之內翳之具

第八繃帶

備眼縛帶單複兩品并按定巾

患者坐居法

先處患者於椅子而可要自其眼目傍側令受晴光也

醫師坐居法

醫師設坐高於患者由此患者之頭向醫師之胸而仰也

醫師乃適宜以近患者是截角膜時高舉手或遠伸手以

用鍼則不便故也

介者坐居法

一人則持諸療具一人則居患者之後以一手揭舉患者

上臉以一手挂其顛傾其頭於後令以倚我胸而捉定之

也

行術法

第一今夫有左眼內翳療之先置其右眼按定巾且施單

縛帶也

第二醫師以左手示指開患者下臉可以如自內眥少推

眼球也

第三以右手執小刀猶如執筆以其餘指當患者之頰及

顛顛令無以動搖也

第四如右行之則患者必頻轉運旋動其眼球而不定者也翳師乃可姑待其眼球之轉舉於上或轉視於外皆而能定也

第五眼球能定而後於角膜內近外皆離白膜凡四厘弱許處可以小刀尖正直刺徹之

第六輕卒以小刀刺角膜則恐誤毀傷虹彩故以小刀尖當角膜慎用意而可刺致前室中

第七而向內皆進其小刀長凡四分五釐許而橫截角膜中央猶如一字形然則自其創口流出水樣液也

第八納其創口泄乙速的出首療具名自瞳孔刺致水晶

囊屢進退其尖以貫之而可拔去之

第九由此內翳自出或輕按眼球以出之

第十又一則截角膜後以加鳩的羅刺致水晶液中

央而舉水晶液及水晶囊乃用意屢動之於左右而後旋回其柄可以拔去之於是內翳與其囊俱出或由輕按眼

球出或以勾小匙達非羅新製者豫按內翳療具中有拉製之勾小匙蓋達非羅是名也夫出之

第十一內翳外出後其碎片殘在者以勾小匙悉清除之而後可施眼繃帶其餘處患者凡如下墜法所說也

不路乙斯曰近名工力鳩跣羅以此術治由水晶囊為曇暗所發之內翳云

論由內翳各異其症療術亦各有區別

第一乳汁樣翳 此症則其流出乳汁樣之液後包其液之囊不能全取去之故其所殘在之空囊可以鍼尖或泄乙速的咄首療具名見上截去之

第二酥樣翳 此症則剔出其翳之後其所包之空囊可如前條截去之

第三附著蒲桃膜翳 此症則以尖勾消息子入蒲桃膜與翳之間可以離之

第四固附著水晶囊翳 此症則以力鳩的羅名人之鍼截離翳與水晶囊可以出之

第五附著硝子液翳 此症則可以力鳩的羅之鍼離之若不離者開硝子包唯內翳可推出之

第六附著水晶囊後面翳 此症則可離翳與水晶囊然其術不能行者其所殘之曇暗囊數數截斷之可以離之

第七再發翳 此症則行剔出法之次日有再發翳者此由其所殘之囊為焮腫所發也大抵施退焮劑則一二日當消散若不消散者刺絡法金公水或貼羌膏於顛顛及苦味下利鹽可用之然依此焮腫其所殘之囊久為曇

暗者即宜於前之治內翳藥劑中撰取之以此尚不退者須再行剔出法以取去其為曇暗之膜也

第八兼瞳孔縮小翳 此症則於行療術時瞳孔縮小而不動開又既截角膜後暗其居室而尚不開也若症醫師少焉待而尚不開者乃施療術勿以恐憚焉

論臨施剔出法或有起發之諸症

第一截角膜時截入角膜下低症 此症則斜小刀故也即拔之可再復正直截之

第二角膜創口甚狹小症 此症則不半截角膜則內翳固繫其創口也即可以直剪刀截廣之但動輒有以剪

刀尖毀傷他處作醜瘕宜用意焉

第三截角膜以致皺縮陷沒症 此症則由截角膜之中水樣液早流出或用鈍刀或截後轉運眼目或介者緩離保上瞼之手或截術中壓眼球等所發也此症動損害虹彩故醫師宜止療術經一二日復行之或以其尖鈍圓直剪刀十分廣其創口可以施療術也

第四損害虹彩症 此症則視其瞳孔及血之流出可以知之

第五虹彩突出症 此症則由行術中從側推之或眼球之為拘攣所發也治法見虹彩突出症

第六硝子液流出症 此症則由壓眼球或眼球筋為攣急所發也然少流出者無害焉眼目却當得明也治法見硝子液流出症

第七水晶液突出症 此症則由少截角膜未及水晶囊之前壓眼球或眼球筋為攣急所暴發也此症動有虹彩及硝子液亦共突出甚可恐矣

第八噴嚏症 此症則既截角膜後所發者為甚危何則由此出血或虹彩硝子液突出於此時宜須速以綿布或手按之以支防之

第九兼黑障症 此症則剔出內翳之後瞳孔黑色純潔

而無他翳然患者尚全盲不得見也此症雖施治術無益矣

第十兼硝子液烔解症 此症則剔出內翳之後所烔解之硝子液流出而患者成眼盲也

第十一兼綠眼或硝子液曇暗症 此症則剔出內翳之後為曇暗之硝子液突出而患者尚成盲也

第十二為瞳孔收小症 此症則如常瞳孔於截角膜後甚為收小以妨於開水晶囊剔出內翳也此症暗其居室

可以待其開也

論行療術後或有起發之諸症

第一創口不瘥症 此症則行術之後二三日而自然瘥合者也然經四五日尚不瘥者須知是惡液多症或虹彩若硝子液之突出故也

第二創痕症 此症則以利刀截角膜則不成創痕然若其部催膿則每成創痕也

第三眼目焮腫症 此症則行術之後經七八日而發焮腫或熱也此症以刺絡法或苦味下利鹽或貼芫菁膏於項及顛顛等得治者多或又焮腫荏苒及數月不治者宜從焮腫眼荏苒持久症之治而療之

第四水樣液流出症 此症則有施療術二三日後而發

是蒲桃膜或硝子液接著創中之候也

第五硝子液突出症 此症則有施療術經二三日而發是眼球筋之為攣急也此症以阿片劑治之即見硝子液突出症

第六虹彩突出症 此症則由眼球筋之為攣急所發也大抵是施療術而一二時或一二日後而發者也即見蒲桃膜突出症

第七瞳孔異形症 此症則施剔出法之後或有發焉也第八瞳孔破裂症 此症則瞳孔橫裂為溝也此施術時誤橫毀傷虹彩也此為不治

第九瞳孔開大或收小或縮閉症 此症則術後由虹彩之為焮腫所發也即見蒲挑膜焮腫症

第十角膜曇暗症 此症則由角膜焮腫所發也治法宜療其焮腫

第十一水樣液曇濁症 此症則由酥樣翳碎片殘在術後而解化所發也此症一二七日後自當治矣

第十二膿眼症 此症則由內部之為焮腫所發也治法見膿眼症

第十三眼瞼焮腫症 此症則療術後或有發之然易消散也

第十四眼球睜動抽掣症 此症則由患者疑思念於眼目或眼目暴受光輝或創傷角膜或屢壓虹彩若硝子液所發也此症林擒餉劑加泊夫蓋及龍腦可施之內服可用阿片劑

第十五視力之弱症 此症則水晶液之離故也豫云與蒲挑膜相離隔也此症可用兩面凸圓之眼鏡

第十六眼球瘦小減縮症 此症則由眼液之致減耗所發也即見眼球減耗症

水晶液突出

此症則水晶液自其囊而突出于前室也

類證

其一角膜無創症 此症則非有創傷角膜而水晶液突出於前室也

近因 此水晶囊之致破裂也此由施手術於內翳或打撲頭部或從高墜下或打撲壓撞眼目所發也

看法 此症看其眼中水晶液突出也
患害 罹此症則前室為焮腫疼痛而瞳孔收縮有以妨

視力者或有唯妨視力而無他症者
治法 截開角膜以剔出水晶液宜如剔出內翳也此按

蓋非水晶液全質突出應是部分為突出其施治術亦應然若全質突出而施此剔出法則恐是成盲

其二依角膜創症 此症則由為療內翳橫截角膜或損傷眼球後以指若器械壓之或又為眼球痙攣等所發也
治法 同前症

硝子液病篇第十二

綠眼

此症則硝子液為曇暗也

症候 此症則於水晶液後底見薄曇或濃濁之輪而成盲也

近因 此不透明之液聚于硝子液室也此症甚罕且不有顯然徵候故難診知大抵此為不治

類證

其一、曇暗症 此症則硝子液宛如軟翳而不透明也此症於其初發以硝砂精蒸氣薰眼目內服悉鳩屋答荳若烏頭等煎熬加散婦甘汞丹或加它羅溺蛤花灌劑用之然無其效者為不治

其二、土樣症 此症則硝子液變如土也

其三、膿樣症 此症則硝子液變如膿汁也

右兩症共為不治或非除去其眼球變他惡症也

硝子液烱解

此症則硝子液解化如稀水也

病因 大抵難辨知又此症每兼黑障或水晶液曇暗也 不路乙斯曰此症有由用鹿角精而發見力鳩跣羅人名之說

症候 患者全成眼盲而平常黑色之瞳孔變為淡白色至以令其內面網膜及細血絡透見焉此為不治何則無令其所烱解之硝子液再如平常稠厚之藥劑故也

硝子液突出

此症則由角膜或剛膜之被創傷所發也然少為突出者大抵無害二七日而再復矣其大突出者眼球減縮瞳孔收縮以成不治之盲也

類證

其一依壓眼目症 此症則每於施內翳剔出法發也其
截角膜後由介者若醫師以指麤厲推眼球而突出硝子
液也

其二眼球筋攣急症 此症則於截角膜之後剔出內翳
之中所突出也又有行術後經一日或數日而發者此與
眼球拘急症所述之病因同又仰臥如法則無發此症
治法 阿片加_且油_{豫按蓋巴}服之施眼縛帶凡九日其突
出宜依然存於其創中勿推納之又勿截斷之何則以其
創漸愈則其突出隨自退故也

