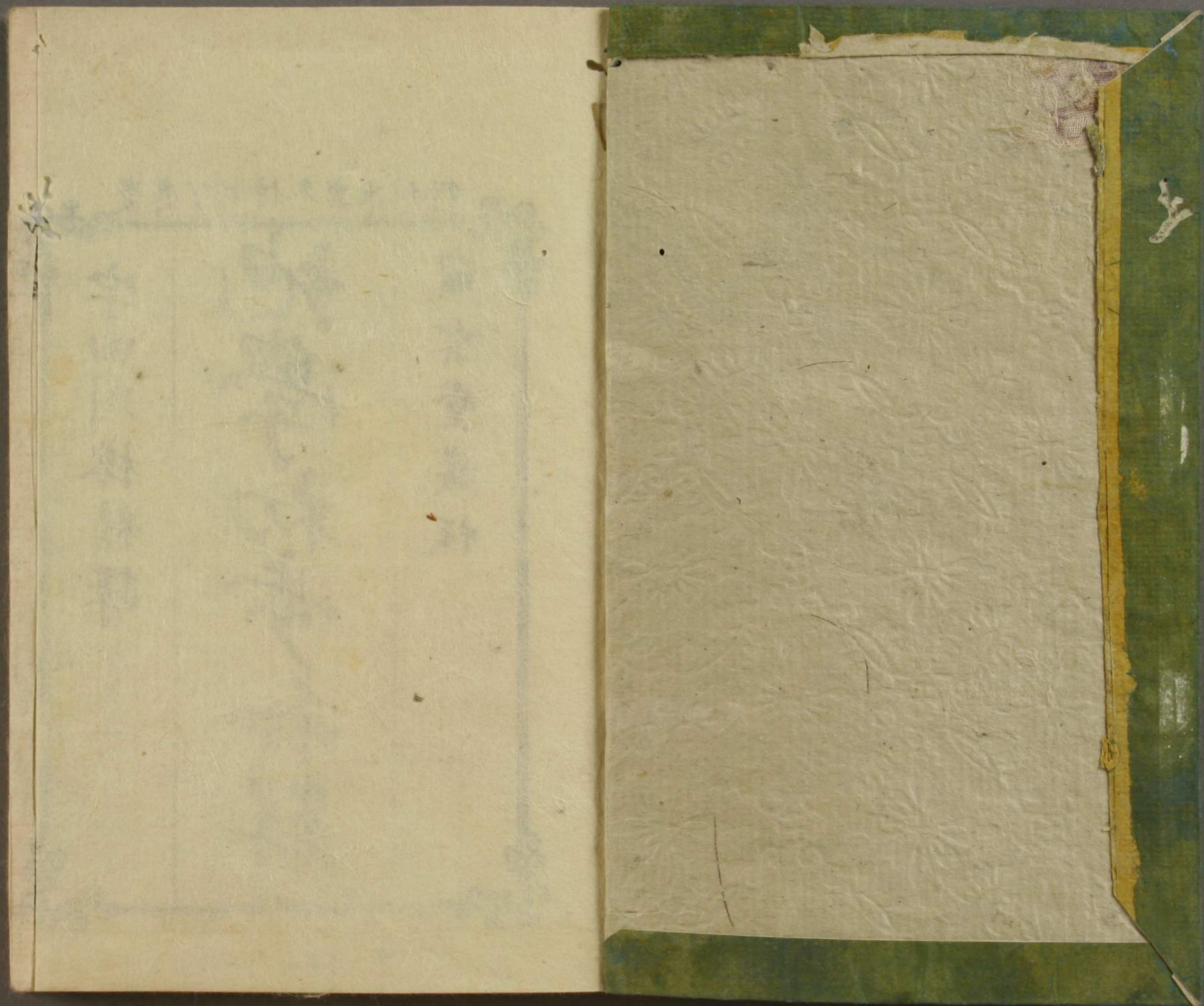


洋学文庫  
文庫 8  
C 105





林氏東山先生遺集

風雲堂藏

解世長卷

宇田川齋



慶應丁卯仲冬稟准刊行

宇田川榕精譯

# 地學初步和解

風雲堂藏版



41-7869

## 地學初步和解

凡例

一此書ハ、米利堅國固兒涅爾氏ノ著、ス所ニメ、童  
 蒙ニ地球ノ大畧ヲ知ラシメンガ為、ノ要旨ヲ  
 リ、故ニ勢ノテ簡易ヲ取り、唯、各国ノ境界形勢  
 ヲ載スルノミ、

一書中国名府名ノ譯字ハ、瀛環志畧地理全志ノ  
 体ニ從フ、且、其字ノ右側ニ假名字ヲ附シ、以テ

地學初歩

九列

東半球圖



讀法ヲ示ス、但、重出ノ字ニ至テハ之ヲ記サズ、

譯者識



西半飛圖



地學初歩和解

陸奥民口義書



米利堅國 固兒涅爾原撰

日本美作 宇田川榕精譯

誘導篇

第一教

地球ハ我等棲活スル所ノ遊星ニ人概圓形ナリ、  
而人其棲活スル處ヲ地球ノ外面ト云其面水陸

ニテ成ル水四今ノ三ニ居リ陸其一ニ居ル

第二教

地圖ハ地面ノ全部若クハ其一部ヲ画ク者トス  
而ム其半面ヲ画クヲ半球ノ圖ト名ク他ノ半面  
モ亦然リ盖一ヲ東半球ト名ケ一ヲ西半球ト名  
ク

第三教

圖中彩色セル部分ヲ陸ト名ケ他ヲ水ト名ク而  
ム其彩色中ニ押摺スル所ノ文字ハ半球上ノ陸

ノ大部分ヲ示ス者トス即東半球上ニ位スル大  
部分其數四曰ク亞細亞歐羅巴亞非利加澳大利  
亞是ナリ西半球上ニ位スル大部分ハ北米利堅  
南米利堅及亞細亞ノ少部是ナリ故ニ地球上ニ  
位スル者ハ亞細亞歐羅巴亞非利加南北米利堅  
澳大利亞トス

第四教

凡圖ノ頂點ニ位スル国ヲ北部ノ国ト云ヒ右側  
ニ位スル者ヲ東部ノ国ト云ヒ左側ニ位スル者



ヲ西部ノ国ト云ヒ、底面ニ位スル者ヲ南部ノ国ト云フ、故ニ、其東北間ニ在ル者ヲ東北部ノ国ト云ヒ、東南間ニ在ル者ヲ東南部ノ国ト云ヒ、西北間ニ在ル者ヲ西北部ノ国ト云ヒ、西南間ニ在ル者ヲ西南部ノ国ト云フ、

第五教

圖中ニ直立セル童兒ハ方位ヲ教示セント欲ス、其右手ハ大陽ノ昇ル可キ處、東方ヲ示シ、其左手ハ大陽ノ没ス可キ處、西方ヲ示シ、前面ハ北方ヲ



示シ、後面ハ南方ヲ示ス、此四處ヲ羅針盤ノ要點ト名ク、

東半球上ノ大部分中、北方ニ在ル者ヲ亞細亞ト成シ、西北ニ在ル者ヲ歐羅巴ト成シ、西方ニ在ル者ヲ亞非利加ト成シ、東南ニ在ル者ヲ澳大利亞ト成ス、西半球上ニ於テハ、則其北方ニ在ル者ヲ

北米利堅ト成シ、南方ニ在ル者ヲ南米利堅ト成シ、西北ニ在ル者ヲ亞細亞ノ少部ト成ス。

第六教

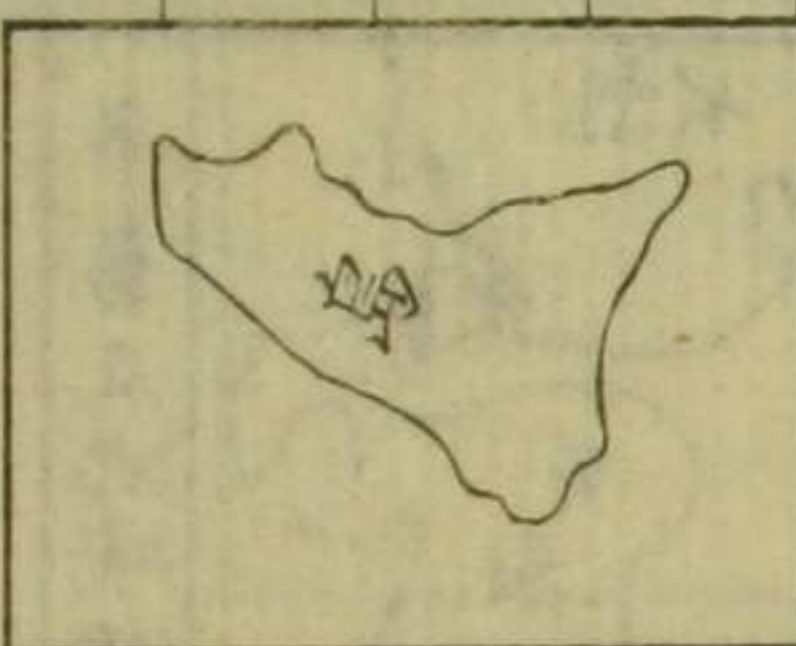
前教記載セル者ハ、地球上ノ陸ニ係涉メ、唯其大目ヲ概論セリ、然ト虽、其高低屈曲ノ一ニ至ッテハ、未之ヲ悉サス、故ニ、今茲ニ、其大概ヲ舉示サントス。

大陸ハ四圍水ヲ以テ成ル所ノ大部分ニメ、其數三、曰ク東大陸、西大陸、東南大陸是ナリ、而メ、其東

大陸中ニ在ル者ヲ、亞細亞、歐羅巴、亞非利加ト為シ、西大陸中ニ在ル者ヲ、南北米利堅ト為シ、東南大陸中ニ在ル者ヲ、澳大利亞ト為ス。

第七教

島圖



島ハ、其四方ニ水ヲ有スル地ヲ云フ、然レトモ、大陸ニ比スレバ、極テ小ナリ。

半島及地峽圖



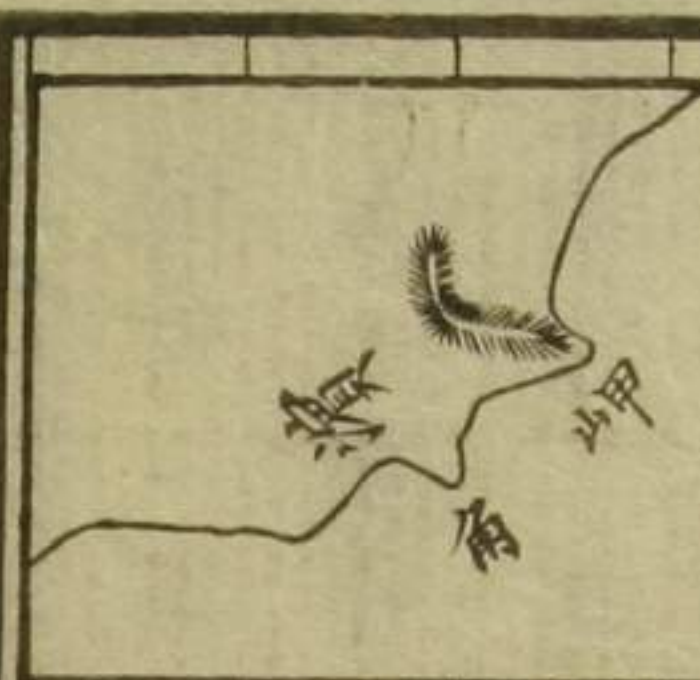
半島ハ三方水ニ面シ一方大陸

ニ連接スル者ヲ云フ

地峽ハ半島ヲ大陸ニ接續スル

所ノ狭地ヲ云フ

濱及角岬圖



角ハ大陸ノ海中ニ突出スル者ヲ

云フ

岬ハ其地形畧角ニ同シ然レモ其

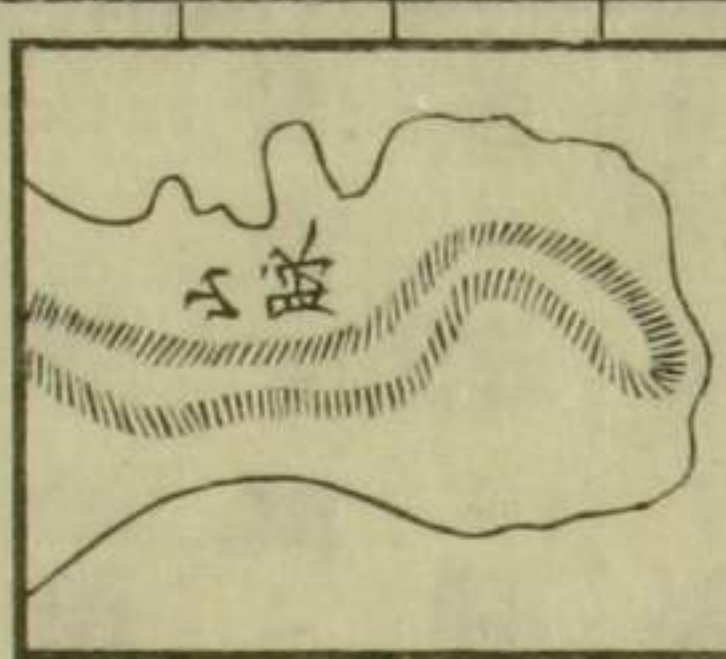
海中ニ突出スル地ノ高ク人具山

勢ヲ呈セル者ヲ云フ故ニ角ト岬トハ其地ノ高

低ニ由テ區別スルノミ

濱ハ海ニ近接スル地ヲ云フ

山脉圖



山ハ地ノ著大ニ海面ヲ抽出スル

者ニ人山脉ハ其連續スル者ヲ云

フ

火山ハ山ノ絶頂ニ窟穴アリテ不断硫火ヲ噴ク

而ム此ヨリ間燒石<sup>ラ</sup>ハ等ヲ投出スル者ナリ、  
第八教

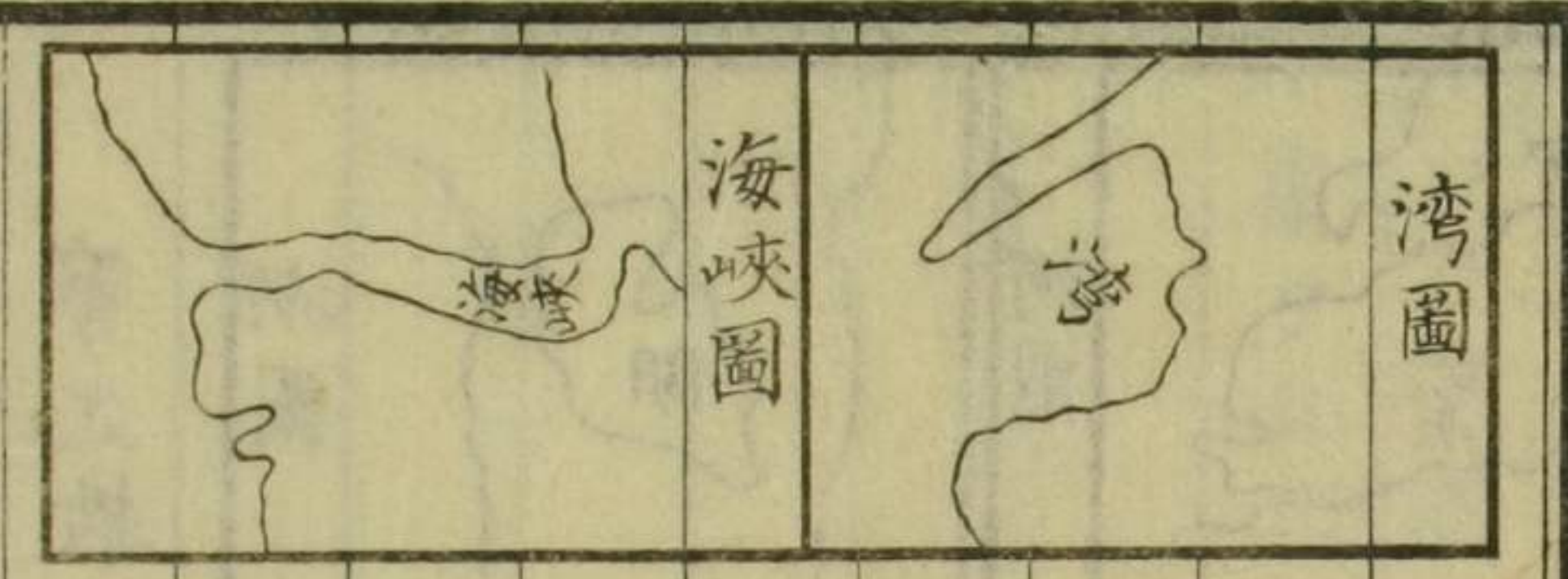
前教中、既ニ區々陸地ニ關涉セル別<sup>チ</sup>ヲ説ケリ、今  
茲ニ水ニ關セル一二ヲ掲ク、  
洋<sup>ヲシ</sup>ハ海ノ廣大ナル者ヲ云フ、

海<sup>シ</sup>ハ大洋ノ一部ニム、支流ヲ作  
シ、陸地ニ近接スル者ヲ云フ、



海圖

湾<sup>ヲシ</sup>ハ地ノ彎曲ヲ為シタル處ニム、  
海水是レニ浸入スル者ヲ云フ、  
海峡<sup>ストライト</sup>ハ、二水ノ狹隘ヲ為シテ、接合  
スル處ヲ云フ、  
溝<sup>ナウチ</sup>ハ、人エニテ成ル者ニム、海峡ヨ  
リ狭シ、而ム、荷物ノ運用ヲ助クル  
者ナリ、



海峡圖

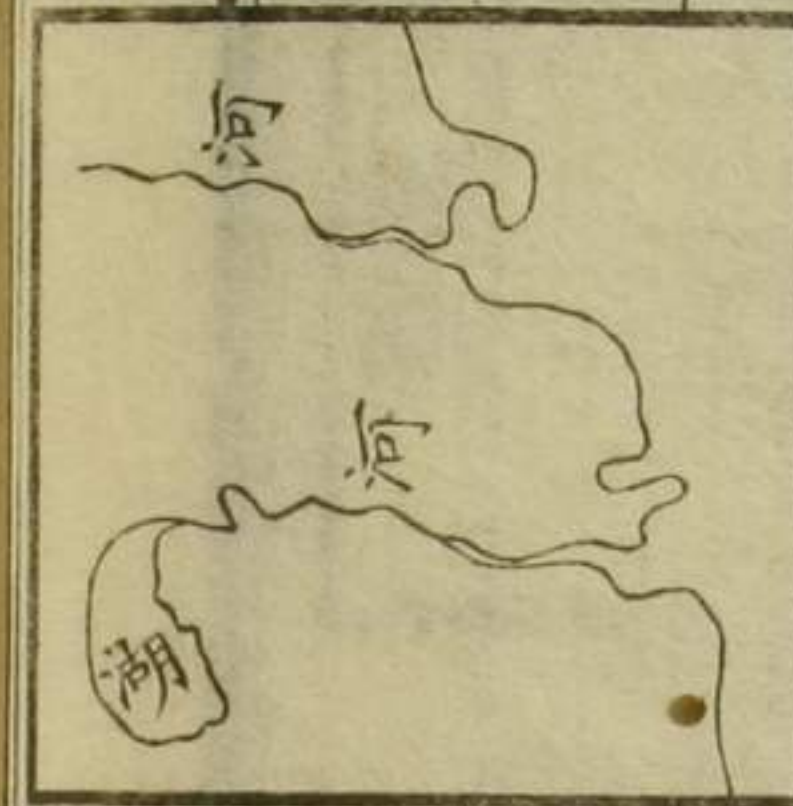
湾圖

第九教

湖圖



河圖



湖ハ河水若クハ泉水ノ瀦流ヨ  
リ成ル者ニ人多クハ四方陸ヲ  
帶ズ稀ニ一方海ニ連續スル者  
アリ、

河ハ湖水或ハ泉水ノ溝中ニ流  
出スル者ヲ云フ

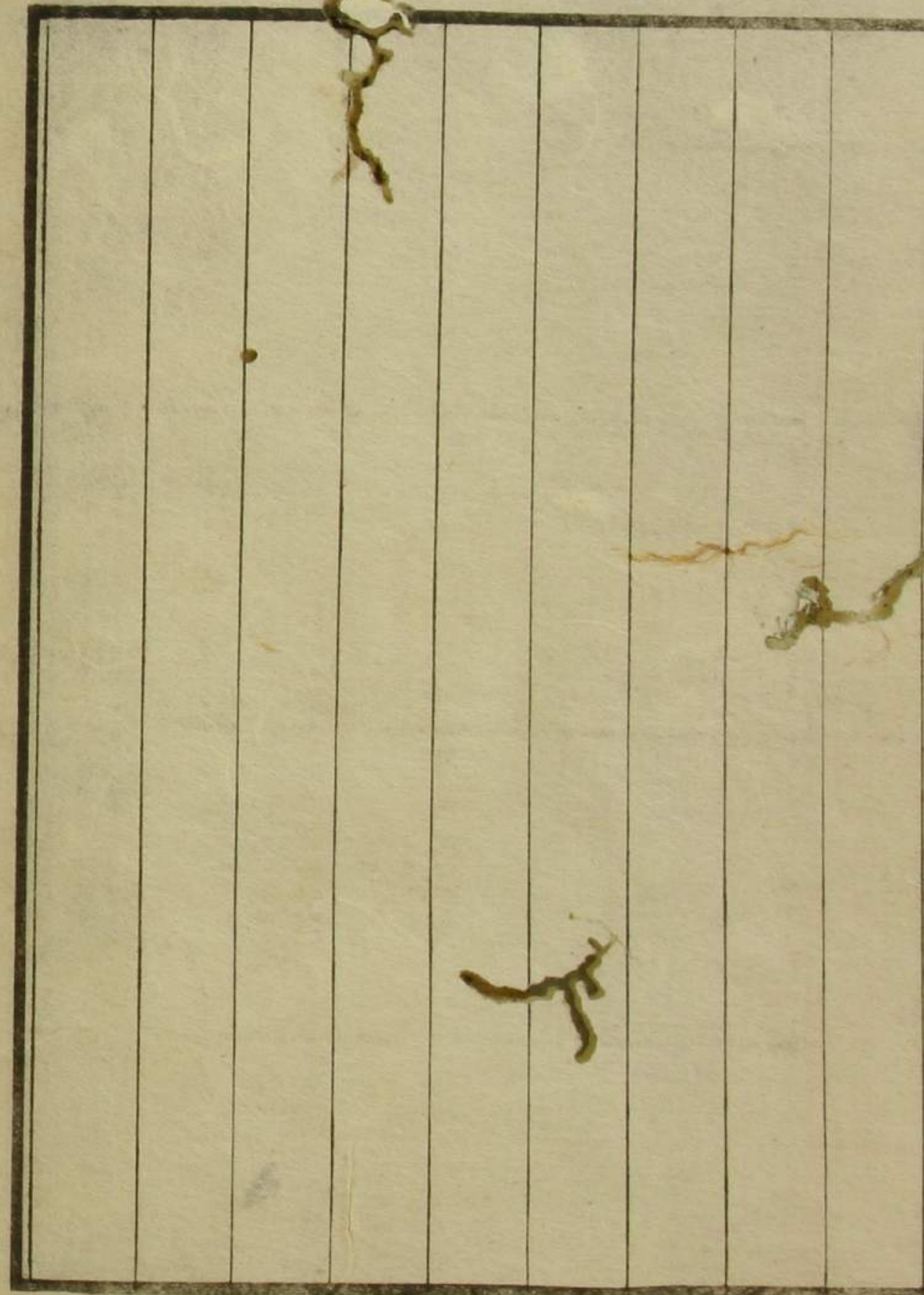
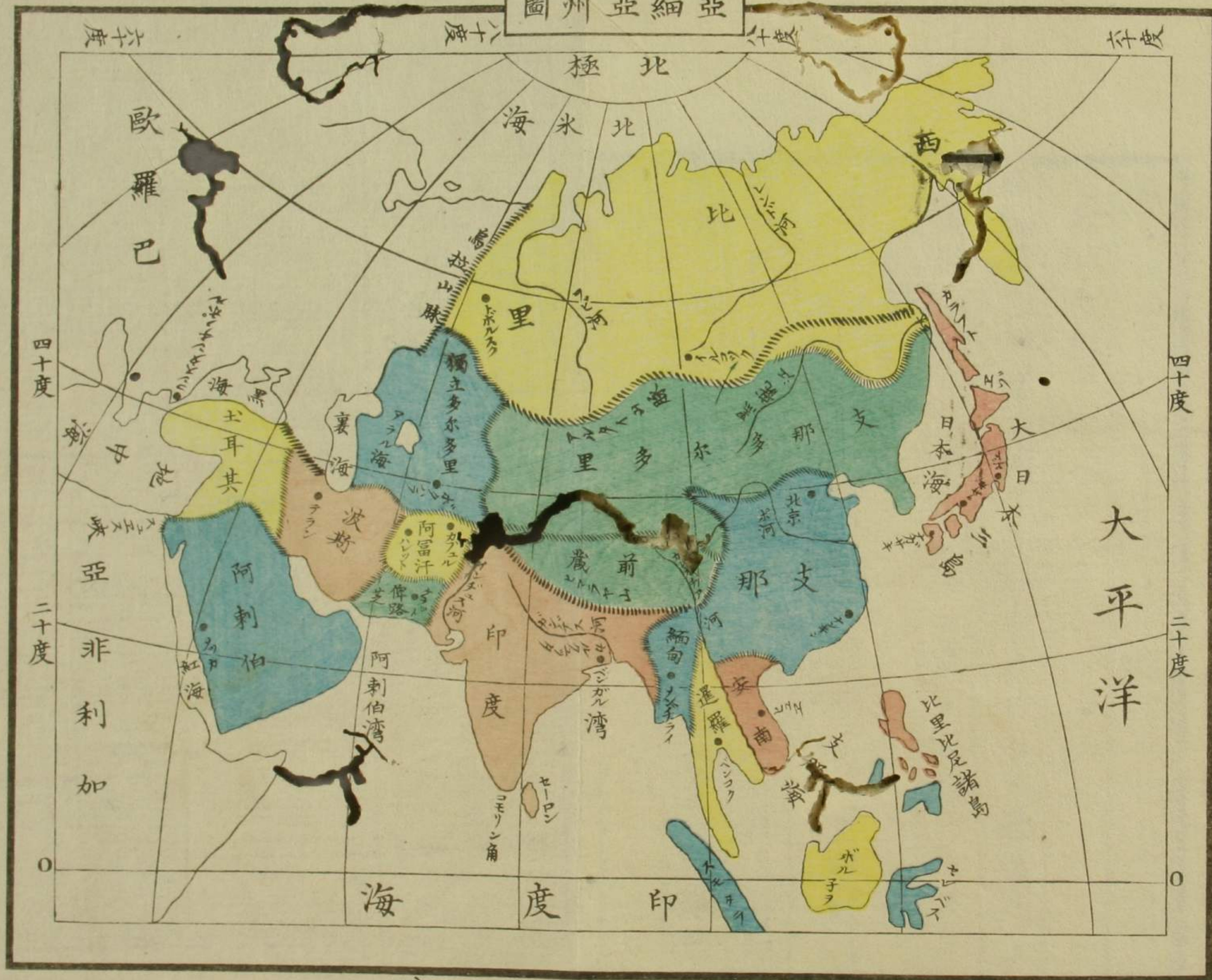
河源ハ河流ノ起原スル處ヲ云

河口カハハ河水ノ溝中ニ流出シ將ニ海ニ入ントス  
ル處ヲ云フ

ハ



亞細亞圖



亞細亞洲

亞細亞ハ地球上陸ノ大部分ノ一ニメ、歐羅巴ノ東亞非利加ノ北東ニ位スル東ノ大陸ノ一タリ

第十教

亞細亞總說

大地凡一千六百萬方里  
人民凡四萬五千方

亞細亞ハ北北氷海ヲ帶ヒ、東太平洋ニ至リ、南印度海ニ接シ、西紅海地中海黒海裏海及ヒ歐羅巴ニ境ス





亞細亞中ニ平列スル國其數十有餘曰ク帝國日  
本西比利支那多爾太利帝國支那前藏安南暹羅  
緬甸比德斯多俾路芝阿刺伯土耳其波斯阿富汗  
多爾太利等是ナリ

帝國日本

日本ハ支那ノ東ニ位セル三島四州中國ニテ成ル  
此國ノ内部ハ地惡シク五穀不熟然レ氏人民ノ  
勉力ニ由テ豐饒殊ニ多シ此地寒熱共ニ甚シ日  
本人ハ蒙古種ニメ支那人ト相似タリ鐵銅鋼及

髹漆品件ニ於テ其名甚揚ル所産ノ物ハ米茶煙  
草陶器諸金屬等○江戸首府ハ將軍ノ居處ニ人  
人口稠密萬國中第三ノ大首都タリ京大阪ハ稍  
小ナリ蝦夷琉球皆之ニ屬ス

帝國支那

支那ハ亞細亞東部ノ國ナリ支那多爾太利前藏  
等皆之ニ屬ス所産ノ物米茶等○首府ヲ北京ト  
名ク

西比利國

西比利ハ、亞細亞ノ北方ニ位スル大部ナリ、氣候甚寒シ、金屬及虎彪等ノ皮ヲ産ス、○德勃兒斯屈及以爾古都屈ヲ首府トス、

印度國

印度ハ、亞細亞南部ノ二ノ大半島ヲ有ス、而人安南暹羅緬甸及比德斯多皆之ニ屬ス、所産ノ物、金剛石、貴木、貴石、數多ノ藥草等、

俾路芝國

俾路芝ハ、亞細亞ノ南部タリ、地僻ニメ、沙漠殊ニ

多シ、○首府ヲ圭羅德ト名ク

亞刺伯國

亞刺伯ハ、亞細亞南西ノ大半島ヲ有ス、此地概砂漠タリ、而人、人民住居一定セズ、諸方ニ轉移ス、其種多クアラブスト名ク、○麥加ハ其首府ナリ、

土耳其國

土耳其ハ、亞細亞ノ西部ニメ、地甚肥饒ナリ、然レ氏、人民更ニ耕耘ヲ勉メズ、所産ノ物、ヲリーフ、柘榴、無花菓等、○首府ハ、歐羅巴土耳其内ニ在リ、

波斯国

波斯ハ、亞細亞ノ西方ニ位ス人民巧ニ毛、絹等ヲ製ス。○首府ヲ德蘭ト名ク

獨立多爾太利国

此国ハ、西北利ノ南東ニ在リ而メ、其人民ヲ「タル種」ト名ク。○勃屈波羅ヲ首府トス。

阿富汗国

阿富汗ハ、印度ノ西隣タリ、人民頗、猛勇ナリ、駱駝、山羊等ノ疎毛ヲ以テ編成セル天幕ヲ居處トス。

○喀布爾及波列ハ其首府ナリ







歐羅巴洲 エウロツパ

歐羅巴ハ東ハ大陸中最小ノ部タリ、然レ地球上最緊要ナル部分トス、

第十一教

歐羅巴總説

大地凡三百万七千方里  
人民凡二万六千方

歐羅巴ハ北北氷海ニ接シ、東亞細亞及裏海ニ境

シ、南黒海、地中海ヲ帯ビ、西大西洋ヲ枕ス

歐羅巴中ニ平列スル国其數十有九、曰ク諾耳威、

瑞典、俄羅斯、土耳其、希臘、奧地利、意大利、亞佛蘭西、  
西班牙、葡萄牙、比利時、荷蘭、白耳曼、  
士、蘇格蘭、英倫、  
爾蘭是ナリ、

諾耳威國

諾耳威ハ、歐羅巴ノ北部ニ位セル大半島ノ西部  
ヲ有ス、而シテ大山數十其内ニ聳ヘ、樹木モ亦繁レ  
リ、氣候甚寒シ、

瑞典國

瑞典ハ、諾耳威ノ東隣ニメ、大半島ノ東部ヲ有ス、

地平坦ニメ、數多ノ湖河アリ、氣候諾耳威ニ同ジ、  
○斯德哥爾摩ハ、瑞諾二國ノ首府、美拉湖邊ニ在  
リ、

俄羅斯國

俄羅斯ハ、歐羅巴ノ北東ニ於ル最大國ナリ、地平  
坦ニメ、沙漠殊ニ多シ、北部ハ、氣候甚寒ク、南部ハ、  
稍輕シ、○首府ヲ聖彼德羅堡ト名ク、

土耳其國

土耳其ハ、歐羅巴ノ南部ニメ、地諸種ノ菓物ヲ産

ス、氣候適宜○首府ヲ君士但丁ト名ク、

希臘國

希臘ハ、土耳其ノ南隣ノ小半島ニメ、氣候產物共ニ土耳其ニ同ジ○阿德納斯ハ其首府ナリ、

奧地利國

奧地利ハ、歐羅巴ノ中部ニメ、其國又大ナリ、氣候爽快、銅、鐵、水、銀、石、炭、鹽等ヲ産ス、○維也納（首府）ハ廣大美麗ナリ、

第十二教

意大利亞國

意大利亞ハ、歐羅巴ノ南部ニ位スル緊要ナル半島ヲ有ス、氣候爽快、景色佳麗、橙、無花果、菓、大棗等ノ菓實ヲ産ス、○首府ヲ羅馬ト名ク、

佛蘭西國

佛蘭西ハ、西歐羅巴ノ最大要害ノ國タリ、而氣候適意、人民毛絹、燒酒、葡萄酒等ノ製造ニ富ム、○巴勒（首府）ハ、美麗ニメ、地球上第二ノ大都ナリ、

西班牙國



西班牙ハ、佛蘭西ノ南隣ニメ、比里牛斯山<sup>ピリニウス</sup>之カ墻  
タリ、其他數多ノ大山、連綿高聳ス、氣候溫和、○首  
府ヲ馬德利地<sup>マドリッド</sup>ト名ク、此府ノ宮殿人家、殊ニ美麗  
ト云可シ、

葡萄酒國

葡萄酒ハ、西班牙ノ西ニ位セル歐羅巴ノ小部ニ  
メ、氣候西班牙ニ同シ、所産中、最<sup>モ</sup>有名ナル物ヲ葡  
萄酒ト為ス、○首府ヲ里斯波亞<sup>リスボン</sup>ト云、

比利時國

比利時ハ、歐羅巴ノ小部ニメ、南西佛蘭西ニ境シ、  
東普魯西<sup>プロシヤ</sup>ニ界ス、此地肥饒、人民耕耘ニ勉ム、○不  
魯捨拉斯<sup>ブリュッセル</sup>ハ其首府ナリ、

荷蘭國

荷蘭ハ、歐羅巴ノ小国ニメ、比利時ノ北隣タリ、○  
首府ヲ波牙<sup>ハーグ</sup>ト云、又一府アリ、之ヲ亞摩斯德爾達  
摸<sup>アムステルダム</sup>ト名ク、

日耳曼國

日耳曼ハ、歐羅巴ノ中部ニ位セル大国ナリ、地數

多ノ小部日耳曼列國ニ分ツ、○首府ヲ佛郎克佛  
尔ト云フ、

第十三教

連國

連國ハ、日耳曼ノ北ナル小半島ニメ、地平坦氣候  
甚宜シト魚稍湿ナリトス、○哥卑納給コッペンハーゲン首府ハ是  
蘭島ニ在リ、

普魯西國

普魯西ハ、歐羅巴ノ緊要部分ニメ、東西二部ニ分

ツ、西普魯西ハ、未尼河ヲ抱圍シ、東普魯西ハ、西、日  
耳曼ニ境シ、南奧地利ニ境シ、東俄羅斯ニ接ス、○  
伯尔靈ベルリン首府ハ、其東部ニ在リ、

瑞士國

瑞士ハ、小国ニメ、歐羅巴ノ中部ニ在リ、數多ノ大  
山其内ニ、迤迤高聳シ、樹木亦繁稠ニメ、景色蔚蒼  
タリ、此地ノ湖水、小ト魚、又、以テ愛スベシ、○伯爾  
尼ベルン首府ハ、亞耳河濱ニ在リ

蘇格蘭國

也

蘇格蘭ハ大貌利太尼亞島ノ北部ヲ有ス。○越陳堡（首府）ハ街道人家ノ美麗他ノ諸國ノ比ニ非ス。

英倫國

英倫ハ歐羅巴中最要害ノ國ニメ、大貌利太尼亞島上蘇格蘭ノ南ニ位ス。○倫敦（首府）ハ廣大富貴ニメ、地球上第一ノ大都タリ。

宓列斯部

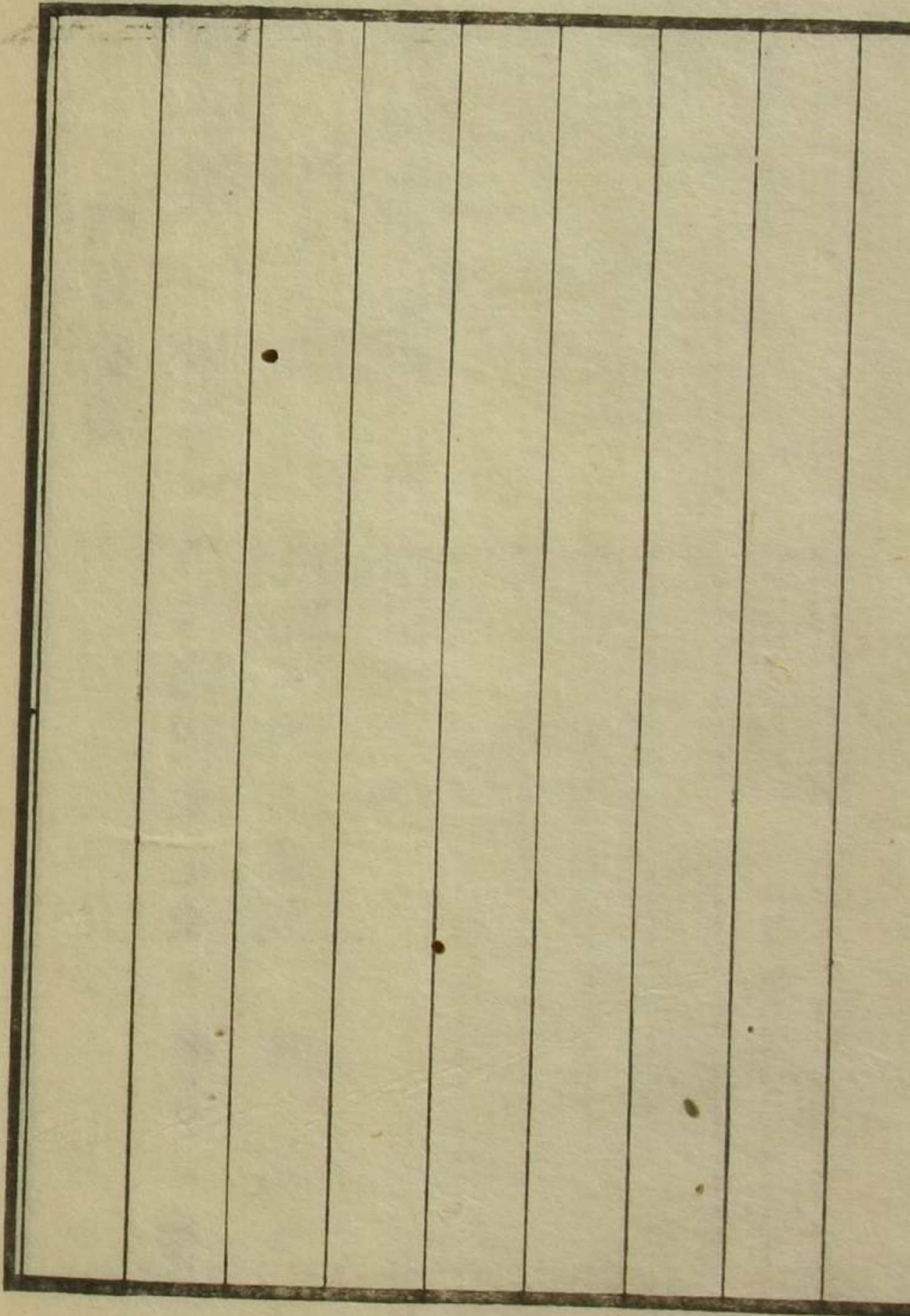
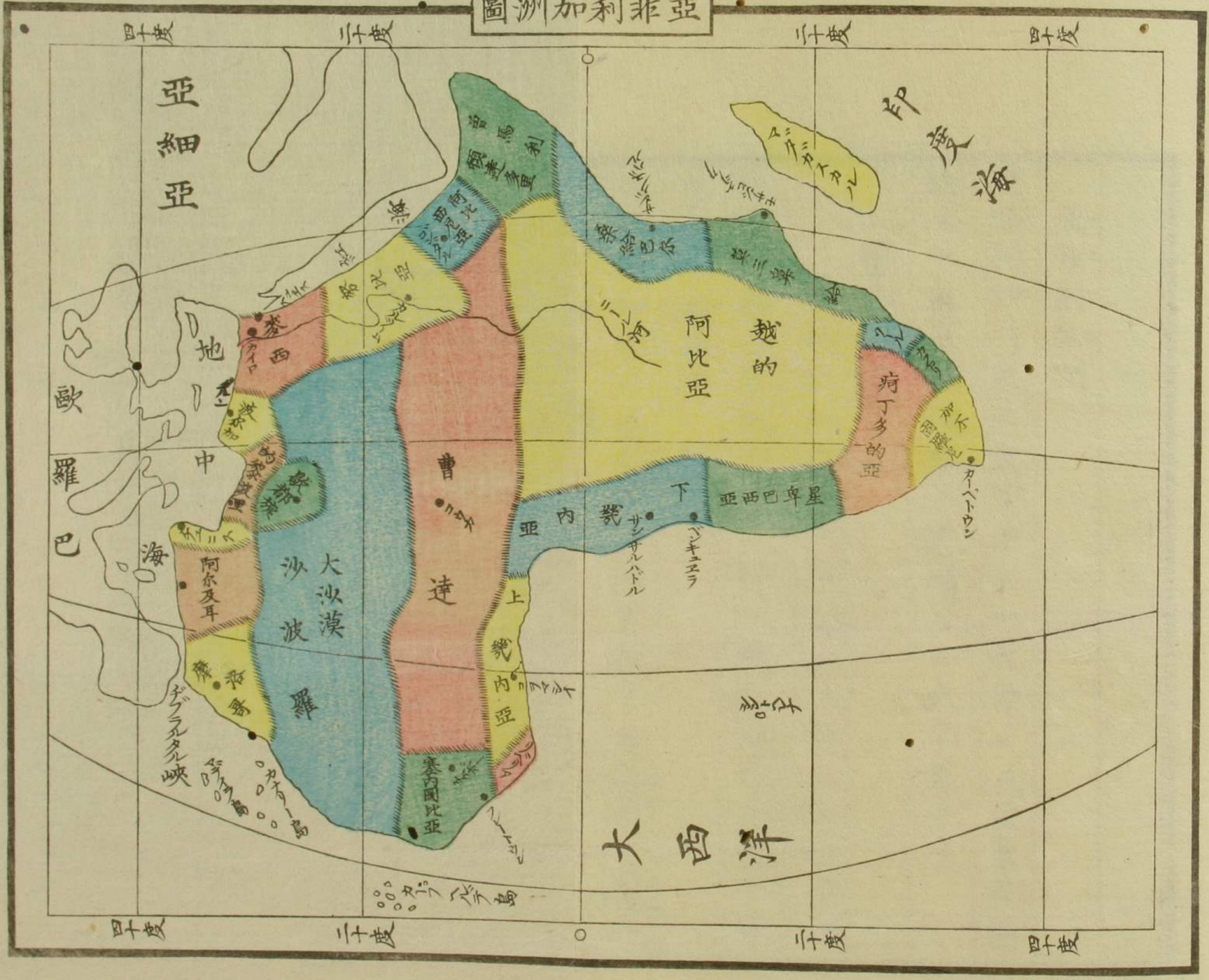
宓列斯ハ英倫ノ西隣ノ最小部ナリ、此地奇山迤迤トメ、其光景画ノ如ク尤人目ヲ慰ムルニ足ル。

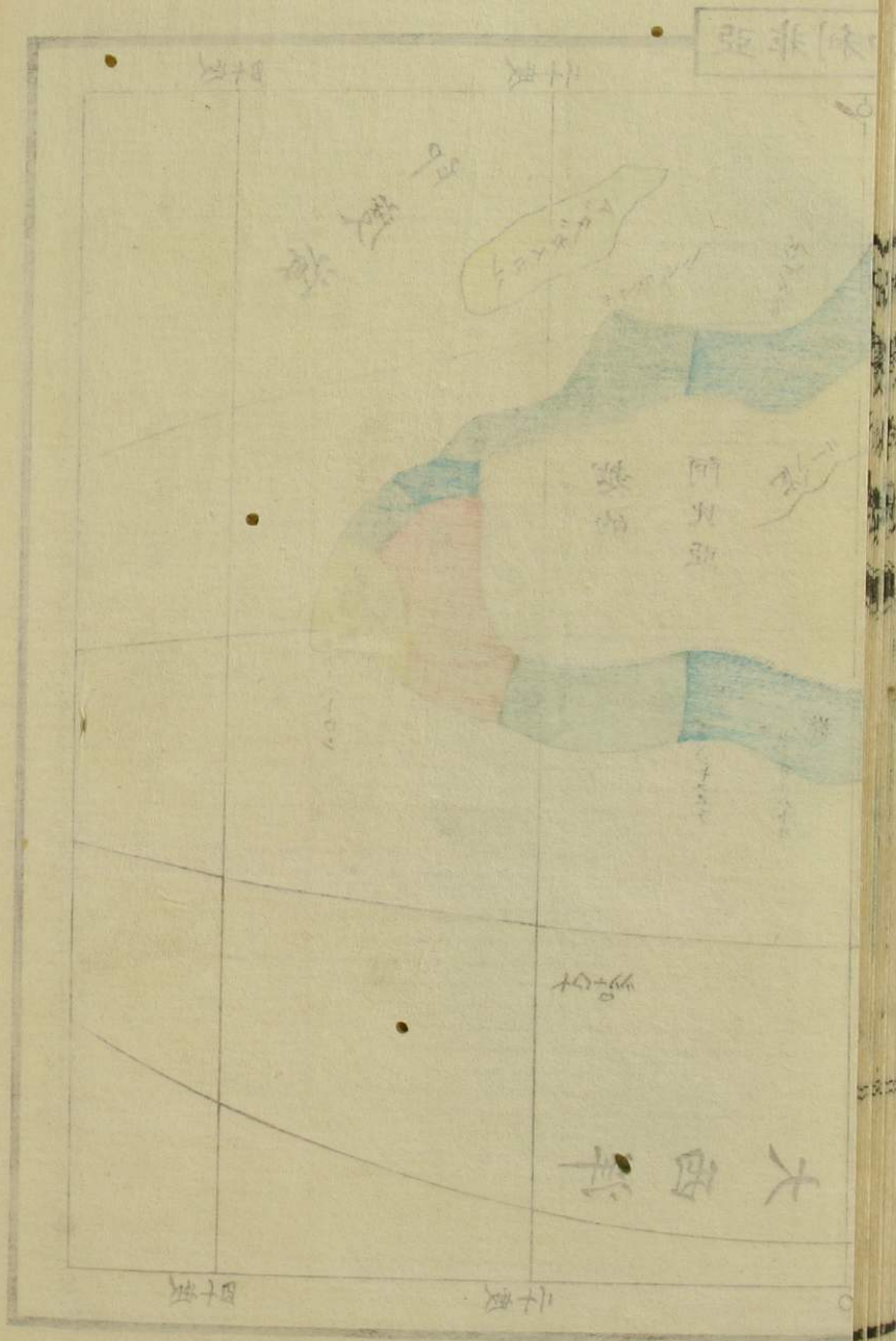
阿爾蘭國

阿爾蘭ハ一全島ニメ、大貌利太尼亞ノ西方ニ在リ。○都伯林（首府）ハ律歇以河ノ兩側ニ位ス、而メ、其街道人家殊ニ美麗ト云ハシ。



亞非利加洲圖





亞非利加洲

亞非利加ハ、東ノ大陸中ノ一大部ニ入、北東曾越  
 斯峽ヲ以テ亞細亞ト連續スル大半島ナリ、

第十四教

亞非利加總説

大地凡一千二百萬方里  
 人民凡六千一百萬

亞非利加ハ北地中海ニ境シ、東紅海、印度海ヲ帶  
 ビ、南西大西洋ニ枕ス、

亞非利加中ニ平列スル国其數十有餘、曰ク摩洛

哥阿耳及爾突尼斯的黎波里歇都旋波爾加麥西  
努比亞阿比西尼亞曾馬利頓達多里桑給巴爾莫  
三鼻給加不羅利亞加不固羅尼尙丁多的亞星卑  
巴西亞下幾內亞上幾內亞塞內岡比亞曹達越的  
阿比亞等ナリ

婆爾婆爾國

此國ハ北地中海ヲ帶ビ西大西洋ヲ枕シ東麥西  
ニ境ス○國四部ニ分ツ即チ摩洛哥阿爾及耳突尼  
斯的黎波里是ナリ○歇都旋波爾加ハ的黎波里

ニ屬ス○各國首府ノ名皆國名ニ同シ

麥西國

麥西ハ阿非利加中要害ノ部ニメ其國ノ宮殿及  
ピラミット天下七奇ノ一○石塚者大等ノ廣大美  
麗實ニ他國ニ勝レリ氣候乾燥ニメ常ニ炎熱ナ  
リ○加義羅首府ハ尼羅河濱ニ在リ此國及婆爾  
婆爾國ノ人民多クハ黑種ニメアラブス種ナリ

努比亞國

努比亞ハ麥西ノ南紅海ノ西ニ位ス此地岩石砂

漠多久氣候麥西ニ同シ○首府ヲ加爾德母ト云  
阿比西尼亞國

阿比西尼亞ハ努比亞ノ南隣ノ山國ナリ、人民面  
色黑黃、風俗殊ニ惡久暴虐殘忍ナリ○首府ヲ吳  
武達爾ト名久

東部亞非利加國

東部亞非利加ハ曾馬利頓達多里桑給巴爾莫三  
鼻給ノ三國ヲ云フ、人民多クハ黑種ナリ

南部亞非利加國

南部亞非利加ハ加不固羅尼加不羅利亞、荷丁多  
的亞ノ三國ヲ云フ○加不固羅尼國ノ人民多ク  
ハ白種ナリ、蓋此國當時英國ニ屬セシ故ニ、其白  
種ハ英國渡来ノ人民ナラン

西部亞非利加國

西部亞非利加ハ星卑巴西亞、下幾內亞、上幾內亞、  
塞內岡比亞ノ四國ヲ云、人民多クハ黑種ナリ、此  
國ノ海濱ニ他國ノ高船屢碇泊ス、蓋自國所産ノ  
火器烟草酒呢絨鐵器等ヲ以テ、金粉、ル、油等





ニ貿易センガ為ナリ

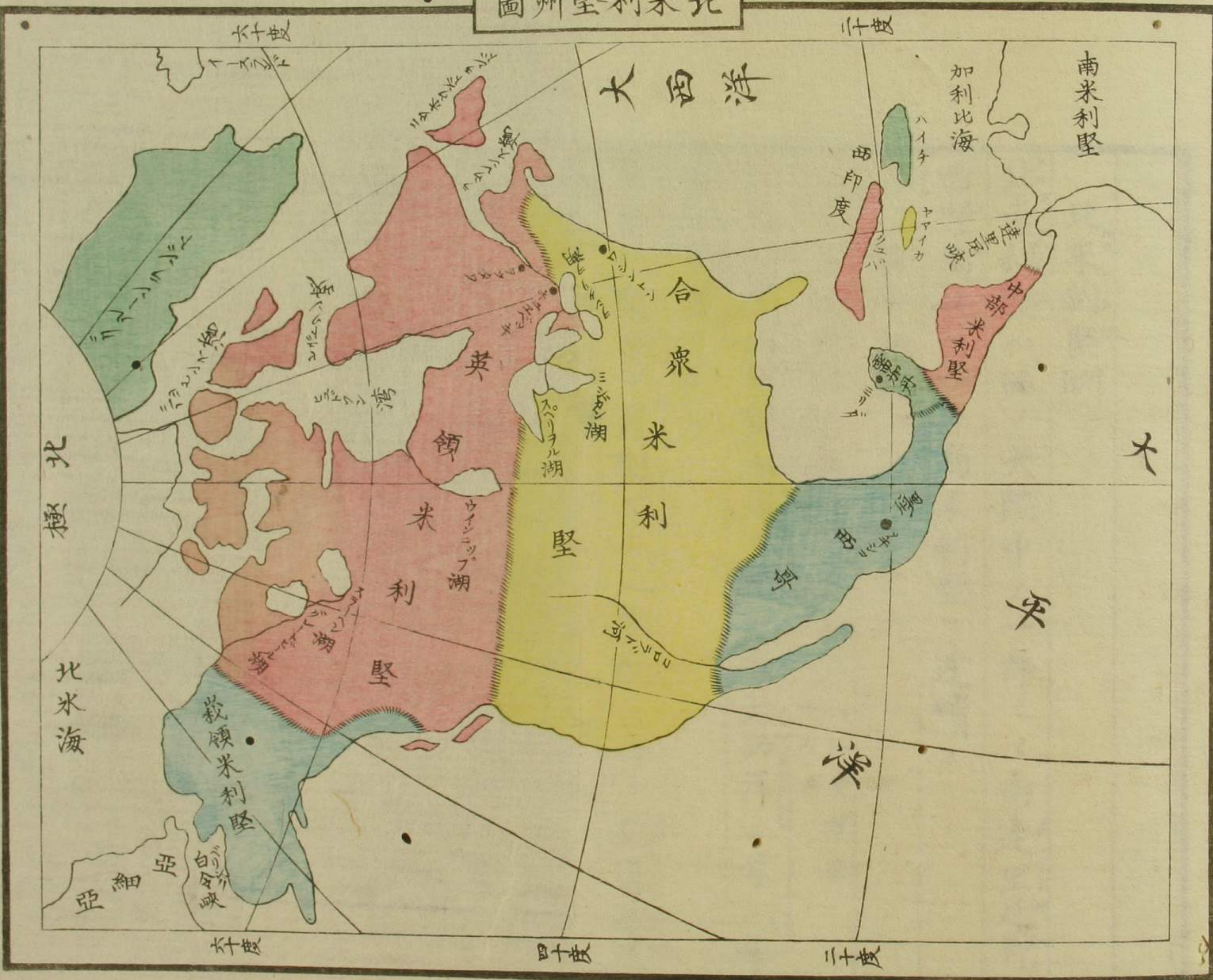
中部亞非利加國

中部亞非利加ハ二国ヨリ成ル即曹達城<sup>セトラル</sup>的阿比亞是ナリ○曹達ハ種々ノ王国ニ分ル越<sup>アフリカ</sup>的阿比亞ハ廣大ニメ其内地未知ルベカラズ

沙波羅國

沙波羅ハ婆尔婆尔国ノ直南ニメ亞非利加ノ北部ニ位セル大砂漠ナリ然レ此内些少ノ饒土アリ之ヲ奥西斯ト名ク

北米利堅州圖



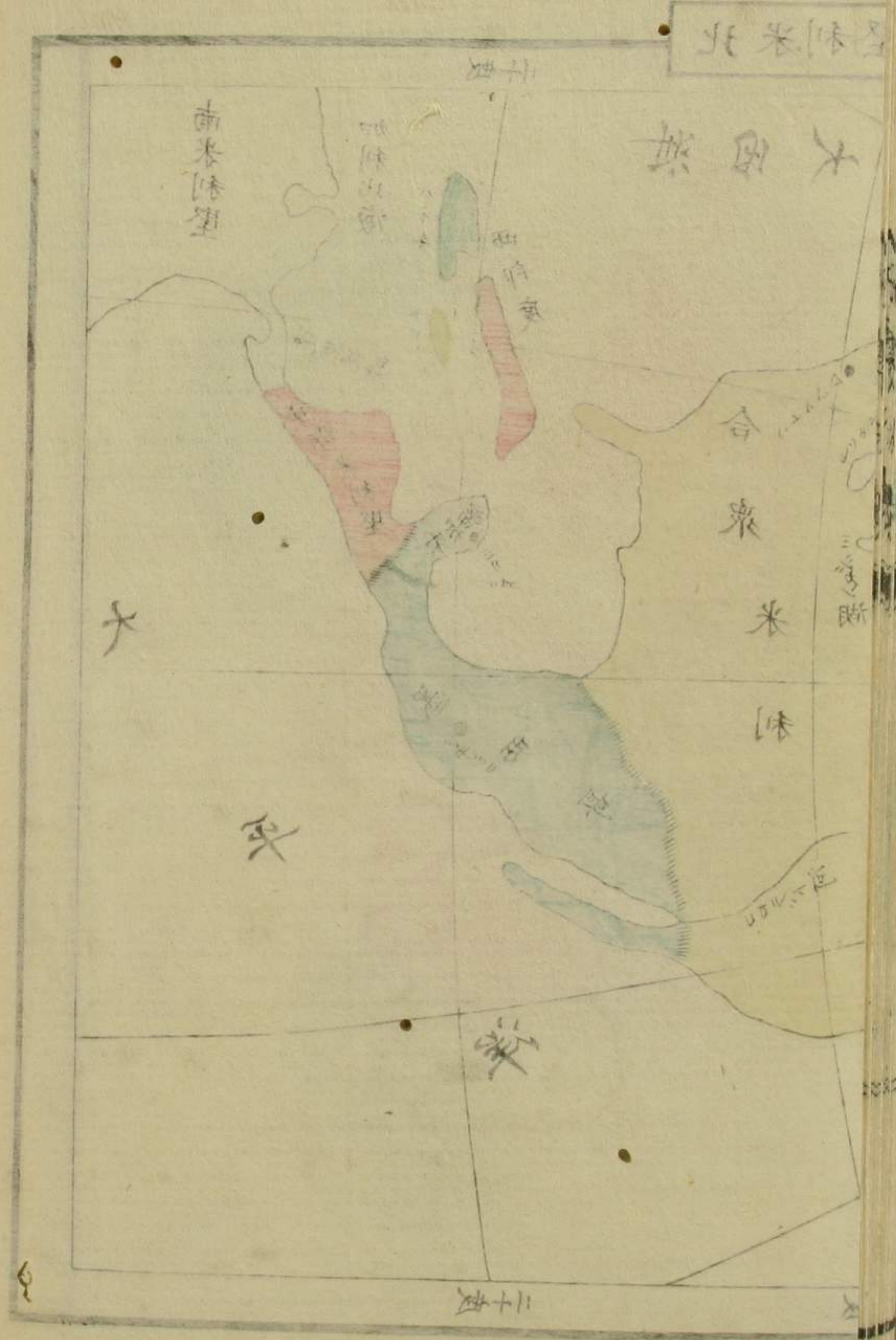
二領易センカ為ナリ

中部亞非利加國

中部亞非利加ハ二国ヨリ成ル即曹達越的阿比亞是ナリ○曹達ハ種々ノ王国ニ分ル越的阿比亞ハ廣大ニ人其内地未<sup>ク</sup>知ルベカラズ

沙波羅國

沙波羅ハ婆尔婆尔国ノ直南ニ人亞非利加ノ北部ニ位セル大砂漠ナリ然レ此内些少ノ饒土アリ之ヲ奧西斯ト名ク



北米利堅洲

北米利堅ハ、西ノ大陸中ノ一部ニシテ、南達里尼即  
 巴那馬峽ヲ以テ南米利堅ニ連続ス、

第十五教

北米利堅總説

大地凡八百方里  
 人民凡四千万

北米利堅ハ、北北氷海ニ境シ、東大西洋ニ界シ、南

西太平洋ニ枕ス、

北米利堅中ヲ大別スルニ、其數六、曰ク、  
 裁羅米里

北米利堅國  
堅貌利太尼米利堅合衆米利堅墨西哥需加丹中  
部米利堅等ナリ、

裁羅斯米利堅國

裁羅斯米利堅ハ北米利堅ノ北西ニ位スル國ニ  
人氣候嚴寒、人民多クハ漁獵ヲ以テ産ト為ス、其  
人民ヲ「インヂアン」及「エスコイモウクス」ト名ク  
蓋米利堅ノ土民ナリ、

貌利太尼亞米利堅國

貌利太尼亞米利堅ハ北米利堅北部ノ大国ナリ、

氣候嚴寒、北部ハ殊ニ甚シ、人種多クハ裁羅斯米  
利堅ニ同シ、白種ハ「ラウレンス」河ノ北西、加拿他ニ住  
ス、阿多亞河濱ニ要地アリ、之ヲ「アトラス」ト名ク、英  
女王「ビクトリア」之ヲ撰ンテ此國ノ首府トセリ、  
然レ氏、當時皆人屈越別幾ヲ以テ善トスルニ至  
ル、

合衆米利堅國

合衆米利堅ハ北米利堅中部ノ大国ニメ、北貌利  
太尼米利堅ニ境シ、南墨西哥及墨西哥灣ニ界シ、

東大西洋ヲ帶ヒ、西太平洋ヲ枕ス、此国ハ、共和政  
治ニメ、其首吏ヲプレシデント大統領ト名ク、○  
華盛頓ワシントン首府ハ、哥倫比亞郡中、荷德馬屈河濱ニ在リ、  
墨西哥國

墨西哥ハ、合衆米利堅ノ南ニ位セル大国ナリ、氣  
候甚温、此地橙レモン等ノ菓物及金銀等ノ  
金屬ヲ産ス、○墨西哥首府ハ谷内ニ在リテ、墨西  
哥湾ト太平洋トヲ相距ル、共ニ同里程ナリ、

需加丹國

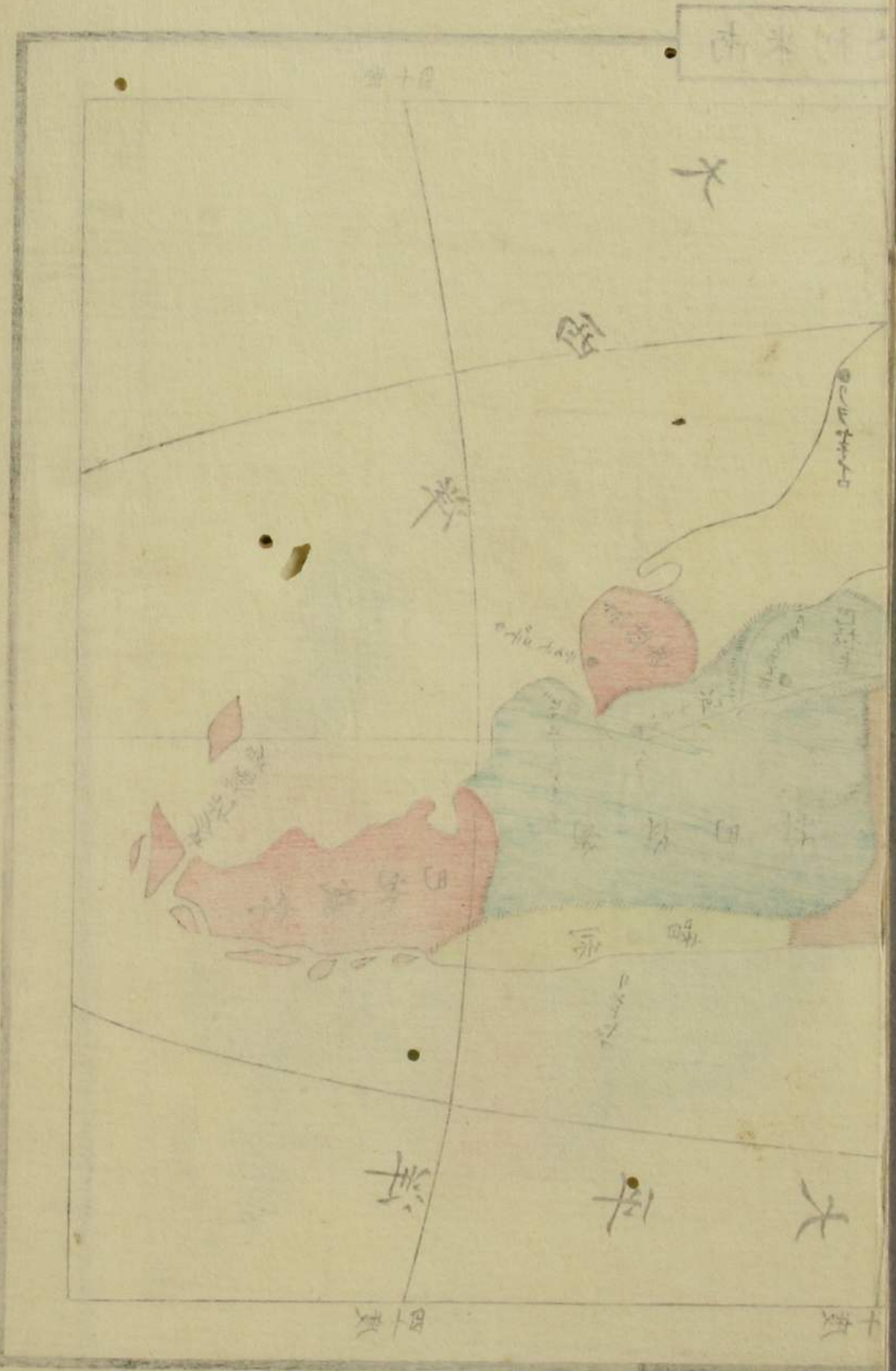
需加丹ハ、半島ニメ、墨西哥ノ南東ニ在リ、氣候墨  
西哥ニ同シ、○首府ヲ美里達ト名ク、

中部米利堅國

中部米利堅ハ、墨西哥及達里尼ダリニ即巴那馬峽ノ間  
ニ在リ、氣候温暖、○此国別テ數部ト為ス、而メ、無  
數ノ火山及金穴ニ富メルヲ以テ、其名高シ、







南米利堅洲

南米利堅ハ、達里尼峽ヲ以テ北米利堅ニ連続セ  
ル半島ニメ、西ノ大陸中ノ一タリ、

第十六教

南米利堅總説

大地凡六千七百五十万方里

南米利堅ハ、北加律比海ニ接シ、東大西洋ヲ帯ヒ、

南麦折論峽ニ境シ、西大西洋ヲ枕ス、

南米利堅ニ平列スル国、其數十有二、曰ク新加拉



北地、南地、  
那大、委内瑞、歪阿那、巴里、烏拉、非拉、巴他、巴他、  
峇拿、智利、玻利、非、秘魯、厄瓜、多尔、巴拉、圭、等ナリ

新加拉那大國

新加拉那大國ハ、南米利堅ノ北西ニメ、連里尼峽  
其西ニ在リ、氣候炎熱、此地數多ノ金及貴石ヲ産  
ス、○首府ヲ波哥多ト名ク、

委内瑞、韓國

委内瑞、韓ハ、南米利堅北部ノ国ニメ、東歪阿那ニ  
ニ接シ、西新加拉那大ニ境ス、国多クハ平坦ニメ、

牧場多ク其内ニ在リ、○首府ヲ加拉架ト名ク、

歪阿那國

歪阿那ハ、南米利堅ノ北部ニメ、委内瑞、韓ノ東巴  
里ノ北ニ位ス、氣候炎熱、所産ノ物ハ、砂糖、綿、迦啡、  
豆、ス、ビス、香料、及、諸種ノ珍菓等ナリ、

巴里國

巴里ハ、大國ニメ、南米利堅ノ東部ニ在リ、氣候温  
ニメ、且、宜シ、此地ノ樹林中多ク猿、虎、鱷、蚺、蟻、鸚、鵡  
等ヲ産ス、又數多ノ金穴アリ、所産物、貴木、貴石等、

○里約熱內盧リヨネイロ首府ハ、廣大美麗ナリ、

烏拉ウラ非グニ國ワイ

烏拉非ハ、巴里ノ南ニ位スル小国ナリ、氣候適宜、地多クハ平坦ニメ原野アリ、之ヲハムバスト名ク、○蒙德維羅モンデビデラ首府ハ、國ノ南濱ニ在リ、

第十七教

拉巴ラバ他グ

拉巴拉他ハ、南米利堅ノ大国ニメ、智利ノ東隣、玻利非ノ南隣ナリ、地平坦ニメ、原野牧場アリ、○首

府ヲ巴羅那パロナト名ク、又一府アリ、不宜諾塞利ビエノリスト云、

巴他パ裁グ拿ニア國

巴他裁拿ハ、南米利堅ノ南部タリ、氣候嚴寒、地皆不毛、人民ヲインゲンチアントト名ク、

智利國

智利ハ、南米堅西部ノ國ニメ、南北甚長ク、東西甚狹シ、氣候適意、此国金穴火山多シ、故ニ屢地震ス、○散他牙サトヤ裁グハ其首府ナリ、

玻利非國

玻利非ハ、南米利堅ノ西部ニメ、拉巴拉他ノ北ニ  
アリ、氣候甚温、地有名ノ金穴數多アリ、内金銀ヲ  
産ス、○首府ヲ固哥維薩加ト名ク、

秘魯國

秘魯ハ、南米利堅西部ノ国ナリ、氣候炎熱ニメ、地  
屢震ス、○利馬ハ、南米利堅中最美麗ナル首府ト  
云ベシ、

厄瓜多尔國

厄瓜多尔ハ、新加拉那太及、秘魯ノ間ニ位スル南

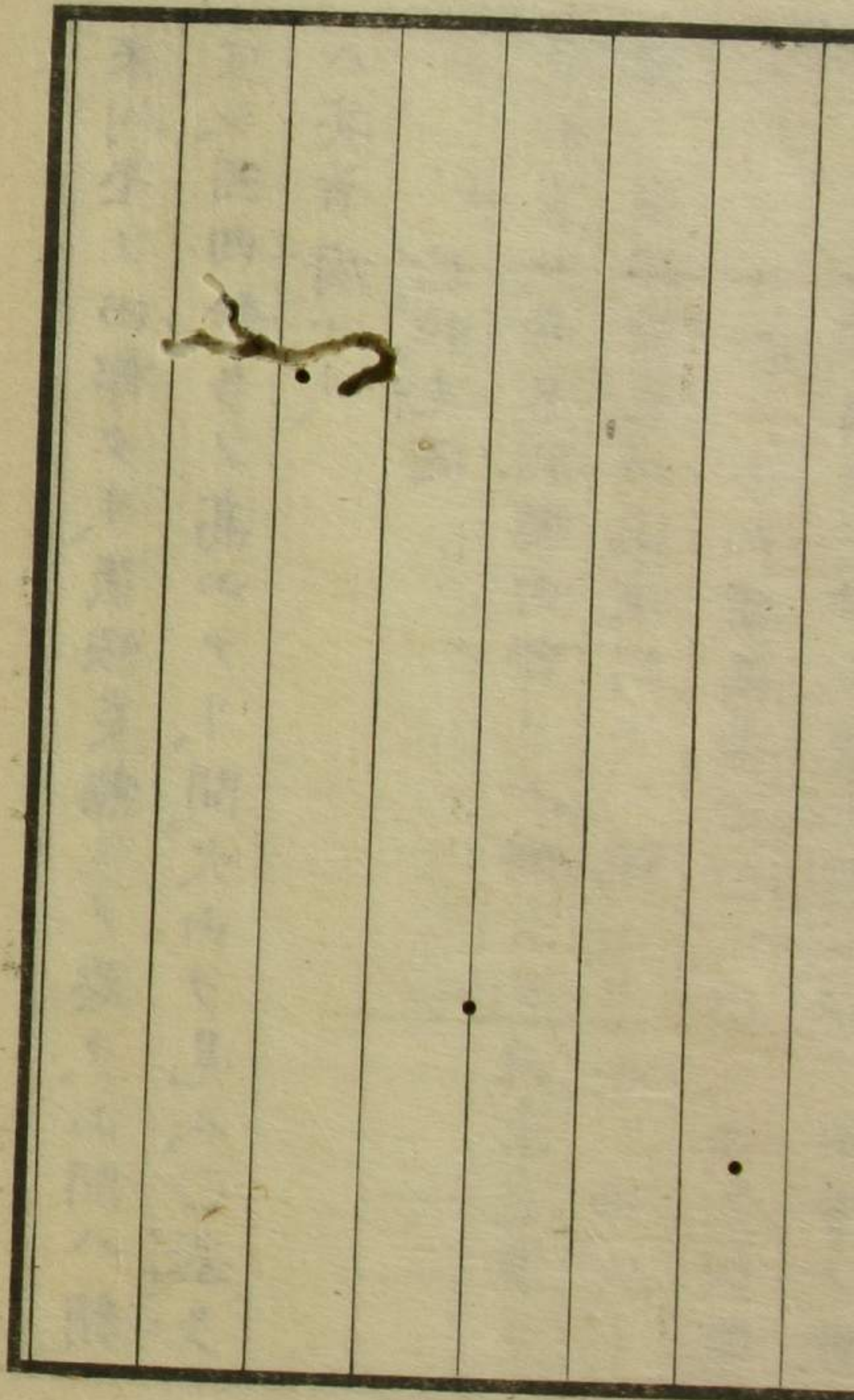
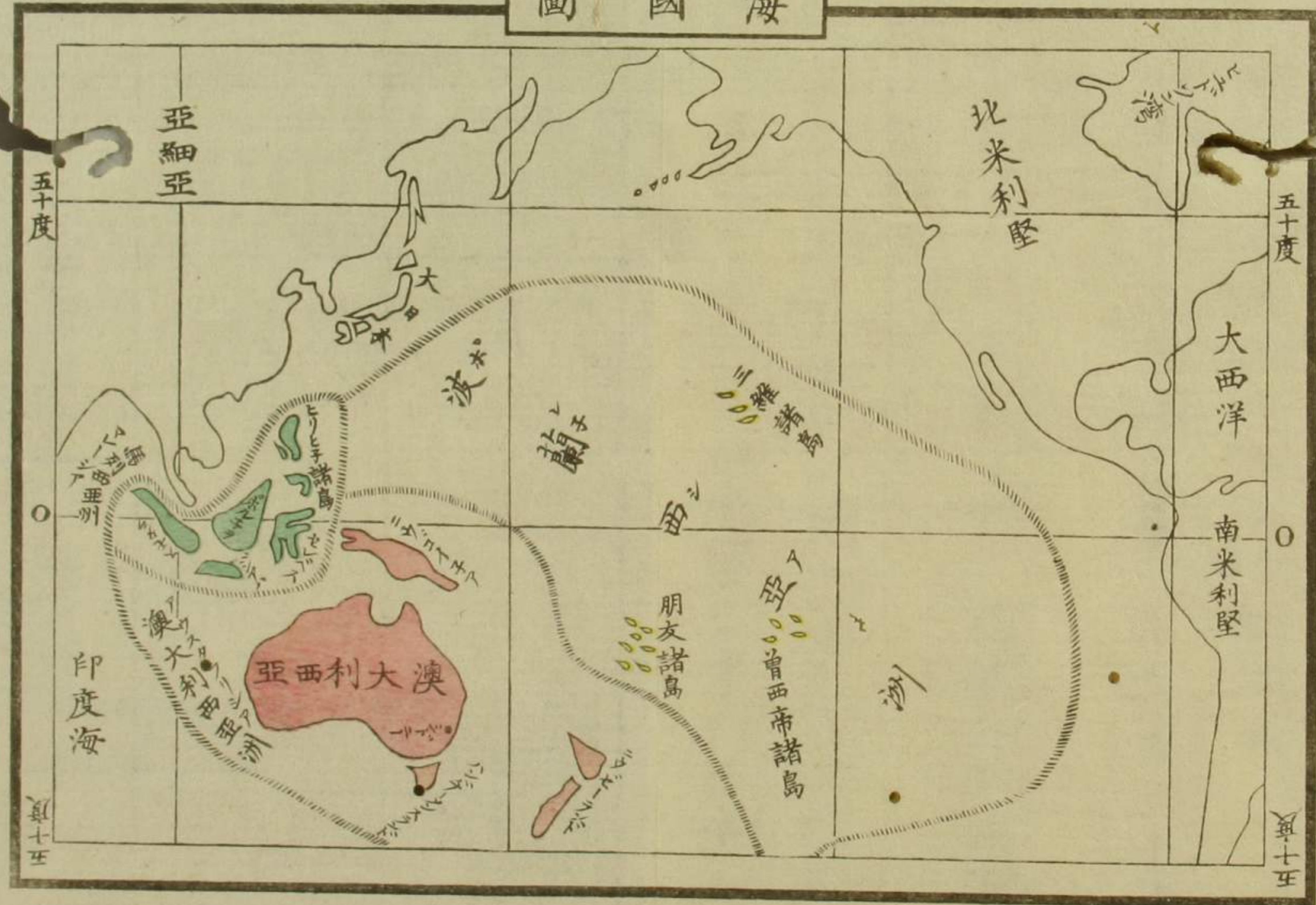
米利堅ノ西部タリ、氣候炎熱ニメ惡ク、山間ハ稍  
宜シ、国内數多ノ高山アリ、間火山ヲ見ル、○基多  
ハ其首府ナリ、

巴拉圭國

巴拉圭ハ、南米利堅内部ノ小国ニメ、北東、巴里ニ  
接シ、南西、拉巴拉他、玻利非ニ境ス、所産ノ物、エー  
ルバノートト名ル者、其葉茶葉ニ同シ、南米利堅  
中ノ一二国、之ヲ巴拉圭茶ト稱シ、以テ平常ノ飲  
用ニ供ス、○首府ヲ越松士音ト云フ、



海國圖





第十七教

海國

大地凡四百五十万方里  
人民凡二千一百五十万

海國ハ、澳大利ノ大陸(即東南ノ大陸)及太平洋ノ  
群島ヲ編成ス、

海國ヲ大別スルニ其數三、曰ク波蘭西亞州、澳大  
利亞州、馬列西亞州是ナリ、

海國群島中其最緊要者ヲ擷、曰倫敦万地曼蘭新  
幾內亞(一名巴布亞)西里百噶羅巴、蘇門答臘、波羅

比利比内諸島三維斯諸島曾西帝諸島朋友諸島  
ト為ス

地學初歩和解畢







慶應丁卯仲冬稟准刊行

宇田川榕精譯

地學初步和解

風雲堂藏版



文庫 86

C105