

遠西醫鑑病機篇

完

洋学文庫
文庫 8
C 39



Vertical columns of handwritten Chinese text, likely bleed-through from the reverse side of the page. The characters are small and densely packed.

Vertical text on the right side of the page, possibly a title or a specific section header.

受業 清方



遠西毛鑑病機編卷之一
橋本宇田川先生遠稿

生機常態第一

受業

諸方章剛



扶歌蘭土曰直ヲ知ラサレバ曲ノ曲タルヲ知ル可カラズ
常ヲ知ラサル者ハ変ニ忘スルヲ能ハズ疾病ハ人身ノ変
体ニ病機ヲ察セント欲セハ互ク先ツ生機ノ常態ヲ知ラ
ン₁ヲ要ス可シト故ニ此編始メニ生機常態ヲ説キ次ニ
生機変態ヲ論シ終₁ニ疾病流論ヲ奉₁テ讀者其論説ノ始
メヨリ疾病ニ涉ラサルヲ誦ル₁勿レ

両体 宇宙ノ間万物ヲ分テ兩体トス一ヲ生機体_{ベラ}ニテ_レク_キヤ_カゲ_テリ_リム_ムノ_ノ蘭
ト曰フ動物植物是之機器ヲ具ヘ生カヲ含シ生成ニ係リ
滋養ヲ異類ニ資テ内ヨリ化生シ形質ヲ成ス
動物ハ大気及ヒ_ヒ熱_熱肉_肉果_果菜_菜ヲ以テ資養シ植物ハ大気及
ヒ土壤ノ津液ヲ以テ資養トス是レ其養ヲ異類ニ資ル
者ナリ

二ハ無生体 カニウキト ト曰フ動物植物ヲ除テ其他天地
間ノ底物皆是之生核ナク変化及ヒ生成シ引カニ由テ
其養ヲ同類ニ資テ外ヨリ増添シ形質ヲ化成ス 石土金

形審カ ウエルキトオレレカラクト

凡ソ物体同類ノ者ハ相引テ附着ス喻ヘハ水ニ油ヲ注テ
攪和スレバ水ト水ト和シ油ハ油ト和スルハ即チ同類相
引テ附着スルニ是ヲ引カ アレンテレウキシゲ ト曰フ是ニ由テ物
質凝聚シテ形体ヲ成ス是ヲ凝聚力 コリメン ト曰フ物体ノ
剛柔硬軟皆此力ニ依ル故ニ凝体流体元素ノ分別アルハ
此凝聚力ノ多少ニ由ルモノトス若シ唯此凝聚力ノミナ
ル片ハ万物悉ク凝体トナルベレ正ク是ト相反メ極
張セントスルカアリ是ヲ張力 ハトルカラ ト曰フ両力相須ツ
テ万物ノ剛柔ヨク適宜ヲ得△凡テ形体アル者ハ自ラ重
量アリ重量アルハ自ラ墜下メ地ニ落ソ是ヲ重力 スワルテ
ト曰フ亦是大地ノ引カナルノミ△万物形体アル者ハ
他物ニ抵觸ノ壓推シ或ハ衝突シ或ハ摩擦シ或ハ盪揺シ

或ハ梗塞スル作用アリ強テ是ヲ壓力 キドソ ト曰フ△又
形体アル者ハ外力 打撃割截 ニ由テ或ハ分解シ或ハ高挑
シ或ハ破綻スル等ノ性アリ是ヲ分性 ゲル ト曰フ但シ
分性ノ多少ハ凝聚力ノ強弱ニ係ル者トス上ノ引カ凝聚
力重力壓力分性ヲ統括シテ是ヲ形審カト曰フ

無生体ノ底物ハ千万無数ノ極微ノ物質引カニ由テ各自同
類相引テ凝聚シ大気ノ壓力 金銀硫黄 是ヲ扶テ外ヨリ疊積増添ス
故ニ草類 草類復原 ノ物体 金銀硫黄 異質抱合シテ成ル者
成ル然レ復原ノ山物 緑岩硝石 如キ異質抱合シテ成ル者
ハ凝聚力ト分性ト交力 出ツ ヲ兼ルニ非レバ成ラヌ喻ヘハ
硫黄ト録九油酸化鐵ト抱合メ録九トナリ硝酸糖ト刺
萬亜私ト抱合メ消石トナルカ如キハ異質抱合メナル者
ニメ乃チ分性ト作用トス既ニ録九分子若クハ消石
分子トナリタル者ハ相引テ凝聚スルハ即チ凝聚力ノ作
用ナリ然レ無生体ハ生核体ニ此スレバ物質草約ニメ簡
粗トス喻ヘハ金銀ノ如キハ一元素ニメ最モ草約塩素モ

生機形器力

亦二三ノ元素ヨリ多キ者罕ク生機体ハ殊ニ草粗蕈類ト
虽此酸素水素炭素ノ三素ヨリ少キ者ナシ動物ハ蠢雨夕
ル昆虫ト虽此酸素水素窒素炭素ノ四元素也リ少キ者ナ
シ然レバ山物植物動物逐次ニ異変ノ物質ヲ増加シ殊ニ
人類ハ凝流ニ体ノ稟性醇糖ニシテ纖巧ノ諸管極メテ多
ク其運動力ニテ精微ノ端ヲ運輸シ諸器一般連鏡シテ交
感シ百爾ノ運管ヲ為是レテ以テ物類衆多ニメ極メテ精
微ナルニ非レバ是ニ資給スルニ足ラス但シ異変ノ物質
愈々多クノ愈々精微ナル者ハ毎ニ変化ニ罹リ易シ故動
物体ハ生力衰亡スレハ速ニ腐敗崩壊シ植物体ハ是レニ
次リ山物類ノ破砕スレ比其稟性ヲ前変セサルノ比ニ非ス
生機形器力
生機体ハ固ヨリ形体ナル故ニ形器力ヲ具フルヲ論ナン
ト虽此生力ノ化ニ隨テ故ニ其形器力造化自然ノ自性ヲ
檀ニスルヲ能ハス生機ノ作用ヲ為ス之人体形器力ノ作
用ハ諸臟ノ推盪胃腸ノ裡膜積膜ノ摩擦肝橫隔ノ胃ヲ壓

迫シ尿管ノ腸尿道ヲ推行スル等壓之ハ形器力ノ作用生
力ノ化ニ隨ハサレバ体中ノ諸腔尿管極窄閉縮シ或ハ諸
器血液凝固カ凝聚シテ尿管ニ堵塞壅シ或ハ和液水液ノ墜
下障諸部ノ腫脹組織屈脱肛瘻等ヲ奈スハ凡ソ造化無生
ノ凝固諸物ハ通孔道路ニ在テハ必ス梗塞シ人体ノ尿管
中ニ在テモ亦堵塞ス然レ比人体中ニ在テハ是ヲ以テ刺
戟シ生力ノ運管ニ由テ諸液ノ運動ヲ増奈是ヲ排除セン
トス是レ生機体生力ノ運管之凡ソ造化無生体ノ重量ハ
運動ノ對抗物トナリ運動力ヲ減ス然レ比生機体ニ在テハ
物質ノ重量對抗物トナリ運動力ヲ増進スルカ如シ然レ比重量過
抗シテ刺戟シ以テ運動ヲ増進スルカ如シ然レ比重量過
多ナレバ無生形器力盛ノ生力ヲ阻遏シ虚衰セシム△生
力虚衰スレバ隨テ無生形器力分析力共ニ其權ヲ檀ニシ
生機區域ニ流振スルヲ能ワス生機轉シテ終ニ無生分析
界ニ入り諸液溶解シテ腐壞ス△是故ニ生機体中ニ於テ
モ固ヨリ造化形器力ノ作用ヲ具フト虽此生力常ニ是ヲ

調節シテ生機ノ作用ニ供スル故ニ造化無生ノ作用ト異
レテハ人立歩スレハ体中ノ諸液其重カヲ以テ足ニ集
ラサル者ハ生力是ヲ抗拒スレバ之体煩壯健ナレバ其抗
拒カモ亦愈々強壯之故ニ病後生力虚僅スル者久ク立歩
スレバ足脚浮腫スル一有リ是レ生カヲ以テ諸液ノ重墜
ヲ製スル一能ワズレバ之**高**運**技**ハ其身ヲ倒ニスト虽比
血液頭ニ集ラサル者ハ生力其重カヲ抗拒スル之然レ比
久シテ休マズ血液ノ重力偏勝シ生力遂ニ是ヲ製スル一
能ワズレバ血液頭腦ニ充滿シ患病ヲ現ハス

分析カ セキスミニス

造化ノ万物ヲ成ス物質ヲ分テ二種トス一ハ単質ナリ是
ヲ元素 遠成分ヲトスト又カウエーデルテベスタントスト ト曰フ一ハ複
質ニ是成分 近成分ベスタントトレニ又ナリト ト曰フ一ハ複
解スレハ **硫酸** **曹達** **鹽** **水** **三物** **トナル** 是ヲ **芒硝** **成分** **ト**
ス再ヒ其 **三物** **ヲ** **部** **解** **ス** **レ** **ハ** **酸** **素** **水** **素** **硫** **黄** **部** **母** **ノ** **四** **品**
トナルヲ元素トス血質ヲ剖解スレハ **物** **乙** **蛋** **精** **鐵** **質** **血** **色**

生機分析カ

分トナル是レヲ血ノ成分トス其四品ヲ剖解スレハ **酸** **素**
水 **素** **窒** **素** **炭** **素** **磷** **鐵** **石** **灰** **土** **曹** **達** **ト** **ナル** 是ヲ **元** **素** **ト** **ス** **ル** **カ**
如レ凡ノ單質ハ抱合メ更ニ諸物體ヲ資成ス是レ造化分析カ
トナリ或ハ抱合メ更ニ諸物體ヲ資成ス是レ造化分析カ
ノ作用之引カニ申リテハ同體ノ成分相引テ凝聚シ體
質ヲ成シ分析カニ由テハ異質ノ成分相抱合シテ物體ヲ
ナス其異質抱合ノカヲ交カ フルハ下 **ト** **曰** **フ** **喻** **ハ** **酸** **素** **ト**
水 **素** **ト** **ハ** **交** **カ** **親** **密** **ナル** **ヲ** **以** **テ** **抱** **合** **シ** **テ** **水** **ト** **ナ** **リ** **亞** **兒** **加**
利 **塩** **ト** **滴** **酸** **ト** **ハ** **交** **カ** **親** **切** **ナル** **ヲ** **以** **テ** **抱** **合** **メ** **中** **和** **塩** **ト** **ナ**
ル **カ** **如** **シ** **△** **分** **析** **術** **ヲ** **以** **テ** **諸** **ノ** **成** **分** **ヲ** **分** **析** **ス** **ル** **モ** **亦** **其** **交**
カ **ノ** **作** **用** **ニ** **因** **ル** **喻** **ハ** **消** **酸** **糖** **ヲ** **製** **ス** **ル** **ニ** **ハ** **硫** **酸** **ヲ** **加**
ヘ **テ** **蒸** **留** **ス** **ル** **カ** **如** **シ** **元** **素** **消** **石** **ハ** **消** **酸** **ト** **利** **質** **亞** **兒** **ト** **抱** **合**
シ **テ** **成** **ル** **是** **ニ** **硫** **酸** **ヲ** **加** **フ** **レ** **ハ** **硫** **酸** **ハ** **利** **質** **亞** **兒** **ト** **交** **カ** **堅**
切 **ナル** **故** **ニ** **利** **質** **亞** **兒** **ハ** **消** **酸** **ヲ** **高** **レ** **テ** **硫** **酸** **ト** **抱** **合** **シ** **消** **酸**
ハ **配** **偶** **ヲ** **失** **ナ** **ヒ** **游** **離** **シ** **テ** **兼** **留** **量** **ニ** **出** **ル** **カ** **如** **シ**

生機体ハ造化ノ一物ナレハ其全体ノ生育変化造化ノ分
析カニ関ラ可ルハナシ然レ此生カヲ糞稟シ一種ノ生機
ヲ具ル故ニ造化分析カノ作用ヲ擅ニスルヲ能ワス更ニ
生活ノ運営ヲ為ス是ヲ生機分析カト曰フ人体分析カノ
作用ハ其交カニ由ラ單質複質ノ成分ヲ抱合分析シテ酸
流二体ヲ質成シ飲食ヲ消化シ乳糜血液ヲ製造シ諸器各
自ノ諸液ヲ泡膿化熟シテ分泌排泄シ或ハ吸気ニ由テ元
中ノ酸素ヲ吸引シテ血中ニ布化シ呼吸ニ由テ炭素水素
ヲ排出シ血液ヲ鮮活稀換ス其他衆器諸液ノ離合聚散新
陳代謝ノ機轉運化器ヲ分析カノ作用ニ非可ルハナシ△
生機ハ生カノ作用トス是補作用ノ魚糞ニメ生機百兩ノ
運営是ニ関係セリル也ク生カノ感動ナキハ体中諸作
用変化ナシ然レ生機ハ無生分析カノ生カニ変化
シテ作用ヲ見ハス者之喻ハ温素ノ如キ生機体ニ有テ
ハ其自性及ヒ交カヲ擅ニスルヲ能ワス必ス生カノ運営
ニ隨テ聚合為散ス

天地万物ノ集合分散ハ無生分析カノ作用ニ
生カ是ヲ統攝シテ生機分析ノ作用ト為ス

諸物ノ寒暖ハ大気ノ寒暖ニ隨フ者之生機体ハ暖中ニ在
テ大ニ温素ヲ受ルト虽レ元中ノ温素ニ化スルヲ金石乘
ノ濡熱ニ由テ灼熱スルカ如クナラヌ寒元ニモ無生機ハ
凍結スレレ生機体ハ然ラズ昆虫ハ嚴寒ノ中頑然トノ死
セシルカ如ク蟄伏スレレ生カ潛藏スル故ニ凍死セズ是
皆生カヲ以テ無生分析カヲ抑制シテ寒熱ノ自性ヲ逞フ
スルヲ能ワス内外均和ノ作用ヲナセハ△試ニ崩帶ヲ
以テ膝胸ヲ縛定スレバ其以下ノ部血液運行遠之シテ冷
ハ囊ニ熱沙ヲ盛りテ其上ニ置クハ其熱大ニ平常ニ過
ク是生カヲ以テ温素ノ偏勝ヲ抑制セサレバ之然レ之ヲ
平人ノ足ニ置片ハ其熱甚シカラズ是生カ其温素ヲ抑制
シテ其作用ヲ調節スレバ之

越素ハ生機体ニ稟含シ生機作用ノ闕ヘカラサル一基質ト
ス然レ生カ是ヲ統攝スル故ニ其自性ヲ擅ニスルヲ能ハ
別ニ一種ノ交カ及ヒ抱合ヲ為シ且平均カヲ具フ越素
瀾ルハ大気ヨリ吸収シ盛スレバ宣越シ貯積スル如ク排

係スル等一モ生力ノ作用ニ非ルハナシ
 草木ノ呂莖蕃庶ニ各自ノ形質ヲ稟ルモ亦生枝分拵力
 ノ作用ニ由テ諸器津液各自ニ抱合造成シ各異ノ生質ヲ
 為ス故ニ無生分拵力一定ノ則ヲ以テ擬造スベキニ非ス
 喻ハ草木ノ同圃ニ培栽シ土性津潤大気等外物ノ資養
 同一般ナレモ形質性味ノ霄壤迥異ナルヲ猶莖葉ノ緩和
 ト大戟ノ侵蝕ト性味相反スルカ如シ是生枝分拵力ノ作
 用ニ由テ物質ノ混合分拵各異ニメ各自ノ生枝分拵力ノ作
 レバ之故ニ九テ生枝分拵力ノ作用ハ無生分拵力ノ定則ヲ以
 テ準測スベキニ非ス△分拵力自性ヲ擅ニメ生力ノ化ニ
 隨バサル片生枝分拵力ノ作用ヲ失ヒ疾患ヲ生ス其原由ヲ
 端奉テ算ヘ難ト雖此大率元素類速成近成分人身ノ血成分ハ水
 不孰動物油並加里塩^{滲透}液糖類^{滲透}蛋白質^{滲透}等ノ過多減損之是ニ由テ非常
 鐵維血色分脂酸^{滲透}乳糖^{滲透}等尚詳ニ生象論ニ出ノ過多減損之是ニ由テ非常
 ノ物質及ニ酷^{滲透}一^{滲透}毒ヲ生シ或ハ物質非常ノ泡^{滲透}釀ヲ發シテ
 血液腐敗シ諸器^{滲透}溶崩ス壞疽^{滲透}夫苟不陪苦等ノ如シ故ニ一
 切ノ腐敗ハ分拵力ノ作用トス然テ血液生力ヲ舍スレバ

腐敗セズ若シ体外ニ出セバ忽チニ腐敗ス是皆造化分拵
 力ノ化ニ隨ヘハ之外部ニ在テハ傳染毒濃氣ノ渝變寒暑
 燥湿ノ冒触火傷腐菜等皆分拵力ノ作用ニ属ス△無生形
 器力ノ作用トシ火傷ニ由テ凝流ニ体ノ容化腐壞スルハ
 無生分拵力ノ作用トス然此^{滲透}凝腫疼痛化膿發熱スルハ生
 枝分拵力ノ作用トス是故ニ生力ノ現候千態万狀枝奉ス
 可カラズト雖此一モ造化自然ノ形器力分拵力ノ則ニ由
 テ推究シ詳數ス可キ者ニ非ス古昔或ハ分拵力ヲ唱フル
 者ハ血中ノ亞加利塩酸性等ノ變化ノ^{滲透}以テ病枝ヲ
 論シ形器力ヲ唱フルモノヲ凝^{滲透}体^{滲透}流^{滲透}体^{滲透}ノ硬固稀稠ノ變化
 ノ^{滲透}以テ是ヲ説リト雖此皆實例ニ由テ可ルノ^{滲透}証^{滲透}況^{滲透}夕
 ル^{滲透}ト^{滲透}免^{滲透}レ^{滲透}ス

生力 ヒスクリス受
 レヘンスカラスト

勤植兩物ノ生活運営ヲ主司スルモノアリ是ヲ生カト曰
 フ然此其原^{滲透}因^{滲透}究^{滲透}識^{滲透}スヘカラズ唯其^{滲透}發^{滲透}現^{滲透}スル^{滲透}作用^{滲透}ニ^{滲透}徵^{滲透}シ
 テ言フノ^{滲透}是^{滲透}レ^{滲透}猶^{滲透}造^{滲透}化^{滲透}資^{滲透}生^{滲透}ノ^{滲透}原^{滲透}因^{滲透}推^{滲透}則^{滲透}スヘカラサル力

如シ△主カハ造化無生ノ物質ヲ採テ生活區域ニ統攝シ
更ニ生カ分拆ノ能力ヲ以テ抱合混和シ諸器血液ノ物質
ヲ質成^化培養長育シ生命ヲ保持ス其運管千態万狀救養
スベカラスト虽比其奈現スル微候ヲ以テ統括スレバ二
件ニ過ス一ハ物類ヲ質リテ形質ヲ成スノ作用ニハ刺
戟物ニ感シテ運動奈スル作用ニ△然比生カハ生活運動
ト異之生カハ刺戟ニ感觸シテ抵抗スベキ能力之生活運
動ハ其刺戟ヲ受テ奮起シ抵抗スル作用ニ故ニ生カハ刺
戟ヲ受テレハ運動ナシ運動ナキ者ト虽比生カ仍存スル
モノアリ喻ヘハ鳥卵ハ生活ノ運動ナリ頑然タル一流体
ナレ比生カヲ含メル故ニ腐敗セズ且ツ覆焼スレバ生枝
分拆カノ化ニ隨ヒ煦温ノ刺戟ニ因テ潜藏ノ生カ融活シ
テ祭動シ孵化スルカ如シ是ヲ含生体ト曰フ其生カ毀損
スレバ無生分拆カノ作用ニ隔リ忽チ腐敗ス生カハ又精
神トモ異之生カアリテ精神ナキモノアリ喻ヘハ植物ハ
精神意識ナキト虽比生カアリテ長育シ動物又剝列編勃

辛石^石如キハ胚体ナリ精神ナシト虽比生カアソテ長育
シ活動スル人素モ亦胎児痲痺ノ如キハ意識ナリ
シテ暫ク生活シ手脚等各部頑麻不遂ノ如キハ精神感動
ナクシテ生活ス又精神ハ生カト契合スルト自ラ墜アリ
即チ運化神短循行ノ諸器^{助同對神短運對}並髮凡骨韌帶ノ
如キハ精神感動微シモナリ^{融覺ナシト虽比生カ盛ニシ}
テ融育長シ其形質ヲ保全ス^{融覺鏡敏トナリ疼痛ヲ奈スレハ其部ノ}
^{ニ於テハ頭長自ラ糾結シテ}是ヲ以テ精神ト生カトノ自ラ區別
ル^{融覺太甚カカ}生枝体ハ稟賦及ヒ形器ノ異ナルニ隨ヒ
テ生カ奈現スル^{生枝体ハ稟賦及ヒ形器ノ異ナルニ隨ヒ}
テ生カ奈現スル^{生枝体ハ稟賦及ヒ形器ノ異ナルニ隨ヒ}
戦ニ感動スル^{生枝体ハ稟賦及ヒ形器ノ異ナルニ隨ヒ}
及ヒ滿物ノ融^{生枝体ハ稟賦及ヒ形器ノ異ナルニ隨ヒ}
夕暮ニ收合スル等ハ其刺戟ニ感動スル^{生枝体ハ稟賦及ヒ形器ノ異ナルニ隨ヒ}
人休ハ眾器諸液全備シ^{生枝体ハ稟賦及ヒ形器ノ異ナルニ隨ヒ}
候多端ニメ究極ナシ然比是ヲ統括スレバ生カナル故ニ
是ヲ大綱トシ其作用ヲ大別シテ又綱目ヲ分ク^{生枝体ハ稟賦及ヒ形器ノ異ナルニ隨ヒ}
シ

資成力 レ ハ 生 機 体 ノ 物 質 ヲ 資 成 シ 消 耗 ヲ 補 給 シ 培 養 長 育

スル 能カナリ 是ニ 一般ノ 別アリ 一ヲ 成機カト 曰ク 二ヲ 成秋カト 曰フ △成機カ ハ 生 力 ノ 作 用 ヲ 以 テ 造 化 ノ 分 析 カ ヲ 射 制 シ テ 生 機 分 析 カ ト 為 シ 無 生 体 ノ 物 質 ヲ 轉 化 ノ 生 機 区 域 ニ 統 攝 シ 以 テ 生 機 体 ト 為 ス 作 用 ヲ リ 故 ニ 是 ヲ 以 植 物 ハ 大 氣 上 振 動 ヲ 方 析 シ 且 ツ 抱 合 元 素 單 質 ヲ 成 分 シ テ 生 機 体 ヲ 化 成 ス 人 体 ヲ 以 テ 言 ハ ハ 飲 食 消 化 ノ 其 物 質 妙 合 和 調 シ 乳 糜 ヲ 製 造 シ 血 中 ニ 運 輸 シ 心 肺 諸 官 ノ 運 管 ニ 由 テ 大 氣 中 ノ 酸 素 ヲ 含 テ 全 体 ニ 環 廻 シ 運 化 ノ 生 力 ヲ 熏 舎 シ 生 体 ト 同 復 ト ナ リ 以 テ 生 活 体 ヲ 培 養 滋 補 ス 是 乃 チ 生 機 力 ノ 作 用 ニ 無 生 分 析 カ ノ 得 テ 擬 造 ス ベ キ ニ 非 ス 如 此 生 機 区 域 ニ 在 テ ハ 物 質 悉 ク 生 力 ヲ 熏 舎 ス ル 故 動 植 物 凝 体 流 体 ヲ 論 セ 不 感 動 ノ 有 無 ヲ 問 ハ ス 成 機 カ ヲ 具 ヘ サ ル ハ ノ レ

成秋カ ハ 生 機 力 ノ 作 用 ニ 無 生 分 析 カ ノ 得 テ 擬 造 ス ベ キ ニ 非 ス 如 此 生 機 区 域 ニ 在 テ ハ 物 質 悉 ク 生 力 ヲ 熏 舎 ス ル 故 動 植 物 凝 体 流 体 ヲ 論 セ 不 感 動 ノ 有 無 ヲ 問 ハ ス 成 機 カ ヲ 具 ヘ サ ル ハ ノ レ

ハ生機体ノ取償ヲ資成シ保続スル作

用ヲ蓋シ生カヨク生機体ノ物質ヲ資テ是ヲ成化シ

用ノ作各自ノ是秋アル諸答ヲ資生シ其秋原合織粗密ヲ差
ハズメ長育スル者ハ大初 植物ハ種子ヨリ 此成形カヲ具スル
ニ因ル△殊ニ人体ニ於テ衆答諸液ノ物質日夜ニ新陳代
謝シテ弊耗老廢体トナレト 虽居恒ニ物質又飲食大氣
ニ資テ是ヲ培補シ筋骨爪牙血球ニ至ルマテ其形ヲ差ヘ
ズメ保続シ且フ外傷ホニ由テ毀損セシル部ニ更ニ補綴メ
前取ノ款内ヲ生スルトテ得ルハ成秋カノ作用ナリ△蓋
シ資成カハ普ク凝流ニ体ニ熏レ殊ニ多ク血質ニ熏舎
メ動物資成ノ運管ヲ為シ衆答諸液ヲ化成ス血ヲ剖解ス
レバ悉ク全体ノ成分ナリ 血ノ成分遠成分共ニ方故ニ血ハ一分
ノ生機体ニテ成秋カヲ含ムト猶卵ノ取答ヲ化成スヘキ
生カヲ含々如シ即チ靈液ノ神經ニ充灌ノ百体ヲ流動シ
男精交構ニ由テ子ヲ生スルモ皆生カヲ血ニ資テナルハ
ナレ乃チ一消清ノ精液モ無生齊然ノ暉体 婦人卵巢中ノ卵液ヲ
ニ交感シ是ニ成秋カヲ賦与シ抱合ノ暉胚トナル故ニ形

貞狀体欣生ニ象似ス以テ成形力男精ヨリ受ルヲ知ルハ
レ△故ニ肢節痲痺頑麻ノ症ニ於テハ神經廢弛ノ觸覺運
動共ニ廢スレバ仍ヲ能形体ヲ保持スル者ハ持ニ血ノ成
形力ヲ滋養スレバナリ然レ各部位ノ腫瘍或ハ動脈硬化骨若
ハ緊扎ハ由テ血ノ運行ヲ過絶スレハ其部死壞ス是レ
成形力消亡ノ生方折力ノ定則ニ歸スルナリ故ニ成形力
ハ觸覺并藏運動神至脳体諸筋ノ能カニ関ラズモ其作用ヲ作ス者ト
ス然レ諸病ニ於テ運動過盛ナレハ成形力増進シ血質ノ
結聚力過多ナリ喻ヘハ総身或各部位痲衝脈管牽張スレハ
血液凝固スルカ如シ故ニ創傷瘡瘍ホニ焮腫潰膿ナキハ
ハ愈ルヲ能ハス是ニ成形力虚衰スレハナリ酷厉毒アリテ
各部ヲ刺戟シ血質ノ成形力増進ノ瘰癧贅痛若クハ筋膜
ホヲ生スル者ナリ喻ヘハ創中卒ニ汚肉ヲ生シ或株毒刺
衝ノ贅肉骨腫ヲ發シ或ハ瘡毒ヲ由テ卒ニ危劇ノ水綿内
ヲ生シ或ハ咽喉焮腫ニ由テ喉頭氣管肺管中粘液膜ヲ生
メ呼吸壅塞スルカ如シ是レ血中ノ纖維質凝体諸毒トナルノ為ス

心ニ生息甚々速ナリ或ハ肺焮衝ニ由テ肺ノ外面多閉
セテ熱發シ胸腔内ニ凝固ノ贅膜ヲ生シ是ニ血路煙路ス
テ肺下肋膜下生着スル者ナリ是亦焮衝ニ由テ纖維質ノ成
形力増進スルナリ△凡テ焮衝贅肉ホノ形益盈息スル者
ハ生力過盛ニメ血質ノ成形力増添スル症トス腐敗壞疽
ホハ生力消耗メ結聚力減弱崩壞スル症トス是故ニ成機
力成収力ハ殊ニ多ク血質ニ資養スル者ニハ畢竟是レ生
機方扶カト生機収益力ナリ且ツ植物ニ於テハ其生機殆
ト皆以テ資成力ノ作用ナリ

感應力イニシタヒリトス又アソクケルハツトハルト正
感心カハ動物体ノ刺戟物ニ感心スル能カナリ全身諸器
ノ纖維ニ資養ス成機力成収力ノ如キ動物植物凝体流体
一般ニ具ル者ニ非ス△平全感心力ノ作用ニ一般アリ其
一ハ刺戟物ニ感心スルニ是ヲ感受成グワツケルワツトト曰フ諸
器運管ノ敏銳ナルハ感受性ノ敏銳ナルニ係ルト曰フ諸
ハ感受性ノ遲鈍ニ係ル其二ハ刺戟物ニ感心ノ抵抗スル

ナリ是ヲ對抗性ラリニラケルケンテト曰フ是レ物質ノ混合組織ノ疎密緩急ニ由テ強弱アリ對抗性強健ナレバ諸器ノ運管強建ニシテ能ク持久ス此二ノ者相須テ常ヲ失フハワレバ生力ノ作用滯頓ナリ

按ニ或ハ感受性ヲ觸覺機ト名ケ對抗機ヲ觸動機ト名ツクル説アリ是ニ隨バ後ニ奉ル神經固有ノ觸覺機及ク諸筋固有ノ觸動機ト混同シテ已別ナキ故ニ其名ヲ異ニス畢竟神王ハ感受性ノ過盛ナル者ナリ諸筋ハ對抗性ノ過盛ナル者也故ニ病患ニ由テハ神王ナキ部ト異常態ヲ失シテ感受性過盛ナレバ痛痒ヲ觸覺スルニ至ルヲアリ即チ骨痛角膜炎頭痛如キ是ナリ猶右ノ觸覺機及觸動機ノ条ト併セ考フベシ編中觸覺觸動機ト奉クル所ノモノ亦感受性對抗性トノ解スベキ者間々是アリ説者宜ク意ヲ用フベシ

感受力ハ生力ノ一種ノ發現ナリ生力ヲ体ノ直チニ感受力ト曰フ可ラス故ニ感受力ナクモ生力尚チ存スル者アリ

リ即チ鳥卵ノ生力アルカ如シ是ヲ潛生力ト曰フ病ニ因テ感受力阻歇シ脈沈伏スル者モ亦藥劑及ク温暖ヲ以テ其潛生力ヲ挑發シテ挽回スルヲアリ喻ハ凍死ハ即チ潛生力トス漸ク全身ヲ温ムルハ生力奮起シ感受力醒覺メ回復スルカ如シ斯ノ如キ患者ハ其温暖ノ刺激ニ抵抗スル感受力ニ注意ヲ療養ヲ施スハ感受力廢死メ身體運動ヲ止トシ雖潛生力尚チ存スレハ刺激ニ由テ感受力漸ク省覺シ蘇復スヘシ但シ刺激スレバ運動力筋癱ノ功ナキ者ハ感受力既ニ全ク廢死スル者ナリ始メテ是ヲ真死ト曰フベシ

感受力ハ元素諸器纖維ノ刺激物ニ感動シ抵抗スル機力ヲ統括ス其作用諸器ノ各異ナルニ隨テ各相違フ故ニ再ニ是ヲ三種ニ分フ即觸覺機觸動機各性感應力是ナリ

觸覺機 一名神全カ センシタス
ゲアリクヘリト又セニワラト蘭
觸覺機ハ總テ身體ニ抵抗スル者ヲ神全ニ感受メ觸覺シ諸運管ヲ為ス機力ナリ蓋シ神全刺激物者及ク精神運動ヲ云フ

二 抵觸スレハ是ニ感動シ一ハ是ヲ腦ニ達シテ一ハ是ヲ
諸筋ニ達ス其腦ニ達スル者ハ神至ノ原本ニ海油ノ神至
府ニ達シ脳髓ハ神至纖維 脳髓是ニ感動ノ痛痒寒熱ヲ知覺
百兩ノ重理ヲ弁識シ是ヲ辨識力カワールタルト曰フ其諸筋
ニ達スルモノハ其感動運動神至ノ原本ヨリ支末ニ循テ
諸筋ニ達シ筋纖維ヲ刺戟ノ觸動機ヲ辨發シ以テ隨意ノ
運動ヲス是ヲ神至運動力ベウエーゲンクスカラクトト曰フト曰フ
是刺戟ノ嚮路異ナルノニニ唯神至ノ作用トス神至未梢多ク
然氏其本ニ達スルモノ弁識ヲナリズ本ニ達スルモ精神ノ
感動ニ非スノ我意ニ隨ハザル運動ヲ發スル作用ナリ是
ヲ暗觸覺機ト曰フ即チ運化神△觸覺機ハ神至及ニ脳髓脊
髓亦然ノ機力トス精神ノ運管ヨリナル者ニハ非ス故ニ
神至ハ直ニ諸筋觸動ニ感動ス必先ツ神至力ノ媒介ヲ
須テ感動ス我意ニ隨ニ奉動スルヲ能フス△弁識力ト運動力ト
ハ必シモ常ニ相兼ル者ニ非ス或ハ弁識力ノニ發シ兩力
共ニ發ス喻ヘハ皮表ノ神至ヲ刺戟スレハ脳髓ニ感動名

疼痛ヲ發スルハ然氏深ク肌表ノ神經ヲ刺戟シ疼痛ノ
感動甚シキ中ハ又脳髓ヨリ神至ノ末支ニ循テ筋纖維ニ
達シ觸動機次ニヲ批發シ我意ニ隨ハザル運動機辨發ヲ發ス
是弁識運動ニ力共ニ發スルハ故ニ刺戟過甚ナレハ疼
痛搐掣ヲ發ス尚具作用ノ詳ナルハ△觸覺機ハ小兒如人ニ於
テ殊ニ顯著ナリ
觸動機イニリキハリスア
觸動機ハ全身諸筋ノ筋纖維刺戟ニ感動シ牽縮短促メ抗
抵スル機力ナリ是唯其感動スル筋ニノニ在テ他筋ニ交
涉セス△觸動機ノ作用ニ二種アリ一ハ神至力ノ刺戟ニ
感動メ筋纖維牽縮短促シ以テ隨意ニ隨意ノ運動ヲ發ス
是レ即チ神至運動力ナリ二ハ神至力ノ刺戟ニ由ラズ血
液中ノ刺戟ニ感動メ筋纖維直ニ抵抗ヲ發シ居恒牽縮短
促メ蠕々蠕動スルヲ胃腸蠕動機心動脈ノ搏動ノ如キナ
リ是レ即チ諸筋自己ノ運動ナリ蓋心藏ノ筋纖維ハ神至
錯然スルヲ少レト虽常ニ血液ノ刺戟ニ抵抗シ牽引短縮

ノ運動ス以テ筋纖維自己ノ運動アルヲ知ルハ△觸動
機ハ男子少壯情慾甚キ時殊ニ旺盛ス植物ハ觸動機アル
尺觸覺機ナレシハ八衣没沙仙扶華樹ノ葉ハ抵觸スレバ
合收シ菲埜撒倫祇蘭狀名ノ葉ハ日輝ヲ受テ披キ又本少
木生力旺盛メ花開ケハ觸動機顯著ニ雄蕊ノ花粉自ラ
雌蕊頭ニ触レ子実ヲ結フカ如シ△神至ト諸筋トハ作用
各異ニメ觸覺觸動ノ兩機カ自ラ分別アル故ニ人身天造
ノ妙用ヲ窺測メ病機ヲ推究セント欲セハ先ツ其作用ヲ
分析スルト最要タリ故ニ又其機カヲ對較メ其分別ヲ舉
ルト尤ノ如シ

觸動機ニ由テハ諸筋刺戟ニ抗抵メ牽縮スルト前説ノ如
ク觸動覺機ニ由テハ神經刺戟ニ抗抵メ本末ニ傳フル尺
毫モ牽縮セズ或ハ云フ神全ヲ刺戟スレハ牽縮ス是ヲ神
全觸動熱カト名クト虽數回活獸ヲ剖觀メ試ニ或戟列吉
的兒毛尔抱尼ノ刺戟ヲ以テ驗スルニ諸筋ハ牽縮スレ尺
神全ハ毫モ牽縮セズ△平全病患共ニ觸覺機阻遏ニ或ハ

虛憊スレ尺觸動機減損セズ却テ過盛ナル者ヲ先喻ハハ
腫痲癩瘰癧未ハ觸覺ヲ失ヒ尺諸筋ノ痲痺甚タシクハ心臓
動脈筋ノ運動スルカ如シ△觸覺機ヲ減損メ觸動機ヲ増
強スル刺戟物アルヲ喻ハハ阿芙蓉及ヒ酒黍ノ瞑眩ノ如シ
或ハ煙ヲ腸中ニ薰入スレハ腸ハ觸覺機減損メ觸動機
機増強シ大便通利スルカ如シ△精神錯乱神思鬱憂病ハ
ノ神全病ハ觸動機^{虚憊}觸覺機^{虚憊}虧損スルモノモ觸動機
強盛ニメ能ク舉動歩趨ニ堪テ疲勞セズ△觸覺機ト觸動
機トハ共ニ生力ノ作用ナレ尺觸覺機ハ神全ニ熏舎シ觸
動機ニ比スレバ尤モ鋭敏ニメ有形ノ刺戟物ノニナラズ
精神變動ノ刺戟亦其他無形ノ刺戟ト虽ヨク感受ス觸動
機ハ生力運営ノ簡粗ナルモノトス植物ノ如キ簡粗ノ者
モ此機カヲ具ルガ如シ△活獸ヲ宰割メ肉ヲ取リ尾尔把
尼ヲ以テ是ニ循行スル神全ヲ刺戟スレハ忽チ其筋纖維
ニ感動メ牽縮シ搖掣ヲ發ス是レ毫モ筋纖維ニ触レズ唯
其神全ノニシ刺戟シ神全モ亦腦髓ヲ離レテ通セズト虽

感動スルヲ如此其諸筋ニ連ル神全ハ尾不把尾ヲ以テ類
リニ刺戟スルハ其神全カ^機觸覚逐ニ罷弊シテ筋^機維牽縮
縦弛ス然^機氏暫時ヲ経レハ神全カ再々筋中ノ神全ニ^機湊會
ノ故ニ復シ刺戟ニ感メ復々牽縮ス然レハ觸覚機ハ精神
ト同一般ナリト云フ況^機アレ^機氏各自性ノ機カヲ具ル^機ト是
ヲ以テ知ベシ△觸覚機觸動機精神ハ較然タル已別アリ
テ又相交涉ノ資補スル者ナリ即チ諸筋ノ觸動機ハ神全
ノ觸覚ニ交渉シ^機神經ノ觸覚機ハ精神ニ交渉シ^機精神ハ弁
識カニ交渉メ交互ニ運管ヲ為然^機氏精神ハ神全カト全ク
異ニメ動性トナリ受性トナリ即チ精神^機ヲ以テ神全ヲ
刺戟シ運動ヲ發スルハ精神動性トナリ神全受性トナル
ナリ神全刺戟ヲ受テ^機脳ニ達シ弁識スルハ神經動性トナ
リ神全受性トナルナリ△精神カ神全カ^機觸覚觸動機ハ已
別ヲ弁識スレハ神全ノ作用自ラ^機寂然タリ^機喻ハハ神全刺
戟ヲ受テ寒熱痛痒ヲ受テ寒熱痛痒ホラ知ルハ神全カ
^機脳ノ弁識カヲ^機兼ル者トス是神全ヨリ^機脳ニ達シ^機精神是ヲ

弁識スルナリ神全刺戟ヲ受テ痛痒寒熱ヲ知ラレ^機神
全カニ^機脳ノ弁識カヲ^機兼ル^機ト^機與キ者トス^機神全^機是レ^機觸覚機精
神ニ交渉セズ^機刺戟ヲ觸覚スル^機ナリ^機其弁識カヲ^機覺ル^機ト
^機魚手神全ハ直ニ^機脳ト連続セズ^機神全節神全叢ヨリ出テ
諸善ニ^機循行ス^機故ニ是ニ^機刺戟ヲ受レ^機氏^機毫セ弁識セズ^機暗ニ
其刺戟ニ^機抵抗メ運動シ^機各自ノ運管ヲ致ス^機ナリ^機是ヲ運化
神全ト曰フ

神全節神全叢ハ蔓延對神全及^機肋間對神全及^機頸胸
腹ノ諸部ニ^機於テ互ニ^機相錯然^機レ是ニ^機幾多ノ神全叢會メ
一種ノ骨体ヲ為ス者ナリ^機是ヨリ^機更ニ^機幾多ノ神全ヲ分
テ頭^機腦腹ノ諸藏分^機泌諸善内外筋肉^機ホ^機然テ運化神全循
行ノ諸部ニ^機強蔓ス^機故ニ^機此節叢ハ意識神全ト運化神全
トノ中間ニ^機在テ^機一^機小^機脳ト名ク^機ハ^機キ者トス^機其神全基始
ヲ異ニメ^機一^機腦域ヲ為ス^機故ニ^機脳神全ト交渉セズ^機其觸覚
機刺戟ニ^機感動メ^機抵抗スレ^機氏^機脳神全ニ^機達セズ^機精神ノ刺
戟^機ホ^機亦^機此^機神全ニ^機達セズ^機我意ニ^機隨ハス^機メ^機運動ス^機△運

化神圣ハ平全ニ在テハ意識ト交渉セザレバ亦常過劇ノ
刺戟ヲ受テ久ニ抵抗スレハ其天常ノ区域ヲ過越ノ脳神
ニ達シ是ヲ弁識ス喻ハハ内外傷ニテ劇ク胸腹諸苦ヲ侵
刺スレハ疼痛ヲ知覺スルカ如シ但シ疾患ノ觸覺ハ定則
ナキトアリ喻ハハ劇シキ胃ノ燉衝アレバ疼ヲ胃ニ發セ
スメ肝ニ發シ肝燉衝ト混スル症アルカ如シ

各性感應カ インシレヒリタススベレヒクスヲ
インシレヒリタススベレヒクスヲ

凡生機体ハ凡百ノ衆苦ヨリ集成ス其集苦ノ成造合藏各
相異ニシテ千態万状一モ相同シカラズ故ニ全体固ヨリ同
一体ノ生カフ資禀スレバ其刺戟ニ感應スルモ是ニ抵抗
スルモ諸苦ノ異ナルニ隨テ其作用千差万端ナリ是ヲ諸
苦各性感應カト曰フ是ニ二般アリ其一ハ他部ニ於テ毫
モ感應セザル[諸]刺戟ヲ唯ニ其一部ニニ感應スルナリ
喻ハハ光輝及ク物響ノ眼耳感應スルモ鼻舌是ヲ感應セ
ザルガ如シ其二ハ同一ノ刺戟物ト雖各部觸覺機觸動機
ノ異ナルニ由テ感應スルノ全ク他ニ異ナルナリ喻ハハ

乙百格安那吐酒石ハ眼舌ホニ触レテ殆ント刺戟セザレ
氏胃ハ是レニ抵抗スル感應アツテ吐シ山薺菜胡掛白芥
子ハ舌及ク皮膚ニ貼メ劇ク刺戟レ燉熱スレバ胃ニ下レ
バ刺戟ヲ覺ヘズ或ハ水銀ハ唾腺ヲ刺戟シテ吐涎ヲ起シ
羌莖ハ腎ヲ刺戟メ利尿スルカ如シ凡ソ諸藏諸苦分泌苦
腺各自ノ感應カヲ具ヘ是ニ適應スル刺戟物ニ抵抗メ常
ニ各自ノ運管ヲ致シ病患ニ在テハ各自ノ病症ヲ現ス是
ヲ諸苦各異ノ良能ト曰フ△体中諸苦各異ナルヨリノ其
感應カ各異ナルカ如ク人々亦諸液諸苦ノ資禀相異ナル
ト猶其面ノ如シ故ニ人々觸覺機觸動機ホノ作用各相差
テ一モ等キ者ナシ然レ其互ニ相類似スル者ヲ以テ統括
スルニ四種ノ別アリ是ヲ四類ト曰フ其一(多血質)纖
維軟脆血液饒多感應カ敏捷ニメ鋭ク抵抗力脆弱ニメ持
重セス運動急速ナル者又云フ故ニ此類ノ人ハ動モスレ
ハ血液沸騰燉衝發熱泄血瘧疾疼痛ニ羅リ易シ然レ此類
ハ病ニ罹リ易シト雖健康ニ復スルモ亦速ナリ但シ此類

ハ少壯ノ時多ク年齢ノ高升スルニ随テ漸ク且ニ通スル
一ヲ得ルモノナリ其二胆液復此質ハ纖維硬強ニ感
力旺盛ニ抵抗カモ強ク又持重ニ胆液トナルハキ成分
中ニ饒多ナリ是ヲ以テ激衝熱及ニ胆液熱ノ如キ感
過盛ノ諸病及胆液病ニ罹リ易シ其三黑胆液復此質ハ感
忘カ遲鈍ニメ抵抗カ強ク纖維硬強諸液稠厚刺戟物ニ抗
抵スルニ徐緩ナリ其間款ナク其勢ヲ逞ス是ヲ以テ依
利昆埋兒黑胆液病痔疾疾ホノ如キ腹内壅塞ノ諸病ヲ
ニ易シ然レ遷延諸病ニ罹リ易シ其四粘液復此質ハ感
カ遲鈍ニメ抵抗カモ弱ク纖維弛緩諸液水様ナリ是ヲ以
テ抵抗緩慢ニメ水様液汚乙諸部ニ蓄積壅滞ニ易ク或ハ
粘液ヲ生シ或ハ惡液病或ハ腺様腫ホ然テ頑固ノ遷延諸
病ニ罹リ易ク偶劇病ヲ患ル下アルモ忽チ變メ遷延病ト
ナル以上四項ハ人々毎ニ較然トノ確徴スヘキ者ナラス
唯是レ其大率ヲ言フノニ或ハ二三相兼ル者アリ必シモ
拘泥ノ固執スルニ勿レ

刺戟物 刺激物

夫レ生機体ハ前記ノ如ク生カテ資養メ感忘カテ有レ解
覺觸動ノ両機ヲ具ヘ衆善皆各性感忘カテ下ト雖是レ批
テ發動セシムル者ナケレバ其カモ作用ヲ現ハス下能ハ
ス猶卵ノ未タ覆妃セザル者ノ如キノニ其ノ是レ批
スル者ヲ然テ刺戟物ト云フ刺戟ハ生カテ爲ニ須臾モ關
ク可ラレル者トス諸善刺戟物無キ片ハ生活凡百人運管
ヲ爲ス下能ハス是故ニ体内ニ於テハ諸液諸カ精神纖維
ノ凝聚力及ニ分拆力其他諸善互ニ皆刺戟物トナリ喻ハ
血液ハ心肺及ニ總身一般ノ脈管ヲ刺戟レ意識ハ神全カ
ニ感動レ神全カ諸筋ノ觸動機ヲ挑發シ各自ノ分泌液ハ
各部ノ刺戟物トナルカ如シ但レ分泌器ハ各自ノ液ヲ分
泌シ其液亦各自分泌器ノ刺戟物トナル喻ハ胆液ハ肝
ニ生シテ肝ヲ刺戟レ肝是ニ抵抗メ愈胆液ヲ分泌シ胃液
ハ胃ニ分泌メ胃ヲ刺戟レ胃是レニ抵抗メ蠕動機ヲ逞發
シ尿及ニ精液モ各具善ヲ刺戟メ分泌ノ作用ヲ催進スル

カ如シ且ツ人体ハ諸器連続ノ貫通ニ互ニ相交感ス故ニ
一部ニ變動アルハ其變動必ス他部ニ發感ス喻ハ胃ニ
病アルハ腦ニ感シテ頭痛ヲ發シ肺ニ病患アルハ心脈管
ノ運動常ヲ失スルカ如シ猶右ニ然テ是ヲ内部刺戟物ト曰
フ△体外ニ於テハ光声臭味ハ總テ精神ニ感觸スル事件
及ヒ大気飲食温素我素ハ皆刺戟物ナリ是ヲ外部ノ刺戟
物ト曰フ△刺戟物ノ作用ニ三種アリ一ヲ收蓄力刺戟物
ト曰フ即チ打撲壓傷截断刺衝ハノ如キ魚生收蓄力ノ作
用ヲ以テスル刺戟ナリニヲ分拆力刺戟ト曰フ即チ温素
我素ハノ元素素及ヒ諸酸亜尔加利ハノ如キ魚生分拆力
ノ作用ヲ以テスル刺戟ナリ三ヲ生機刺戟ト曰フ是レ唯
生機体ノニ刺戟ノ前而刺戟ノ如ク魚生体ニモ同種ノ作
用ヲ為ス素ニ非ス即チ光声臭味ノ刺戟精神ノ刺戟麻酔
菜ノ刺戟及ヒ其他各部互ノ刺戟ハ總テ皆是ニ属ス復タ
是ニ三種ノ別アリ一ヲ揮發刺戟ト曰フ總テ生力ヲ刺戟
ノ其抗抵ヲ揮發セシムルヲ云フニヲ抑壓刺戟ト曰フ生

力ヲ減殺メ抗抵力ヲ抑壓スル者ヲ云フ即チ恐怖驚駭麻
酔毒雷電ハノ如キ是ナリ三ヲ各異刺戟ト曰フ是レ唯一
部ノニシテ刺戟スル光声ノ眼耳ヲ刺戟シ吐菜ノ胃ヲ刺戟
スルカ如ク或ハ其性全ク平全ノ刺戟ト異ナルト痘毒梅
毒傳染ホノ如キ素ヲ云フ
生力抗抵レアーグチルアウハクチオヒリスヲ
ウエーデルウエルキンゴオウキウキニケル
凡ノ生力刺戟物ニ感觸メ發動スル其作用然テ是ヲ生力
抗抵ト曰フ故ニ生力アリト虽刺戟ニ感觸スル機力有テ
是ニ抗抵スル一ノケレバ生活運動ナレ喻ハハ心ノ縮張
ハ血ノ刺戟ニ抗抵スルナリ肺ノ橐籥ハ大気ノ刺戟ニ抗
抵スル也眼ノ物ヲ見ルハ視神経光氣ノ刺戟ニ抗抵スル
ナリ喜怒哀精神ノ抗抵スルカ如シ是ニ動靜運化生活保統
ハ總テ抗抵ニ非リルハ魚ヲ平全病患共ニ其強弱皆抗抵
ノ多少ニ係ル△生力抗抵能ク滯適ノ常度ヲ差ハザルヲ
平全魚病トシ其常度ヲ差フヲ疾病トス△究竟病患ハ生
力刺戟ニ抗抵スル病状ナルノニ其抗抵ヲ病機抗抵ト曰

然氏平全病患共ニ生力ノ刺戟ニ抗抵メ生活運管ヲ為
スハ同一軌ヲ唯平全ノ抗抵ニ對シ其名ヲ異ニスルノ
ニ△是故ニ病機抗抵ハ生力ノ各異ナルト刺戟物ノ各異
ナルニ隨テ各症狀ヲ異ニス病機ヲ察セント欲セハ且ク
此ニ注意ノ病機抗抵ノ作用ヲ弁明敷知シ以テ自然ノ妙
用ヲ領會スベシ

遠西医鑑病機編卷之一終

遠西医鑑病機編卷之二
生機變態第二

生力各異
生力ハ人々各異ナルヲ以テ其抗抵各々相違フテ病患症
狀種々變態アリ其原由ヲ今テ二般トス即チ總因各因是
ナリ△總因ハ大氣飲攝生等一國一郡一般ニメ人民生力
ノ基質トナリ又一般ノ原トナルヲ曰フ喻ハハ各國流行
病^症或ハ旺行ノ病毒各異ナルト一地方ノ人皆同病ヲ發ス
ル等ノ如キハ皆此總因ニ由ルハ各因ハ天^氣ノ四^時變^化ニ
由テ飲食^ノ職^業等ノ各々異ナルニ因テ生力ノ性^質ヲ異ニスル
ヲ曰フ即チ同一ノ病毒ト雖凡人々其疾患ノ異ニスルハ
此各因ニ由ル
生力各異ニ四般ノ別アリ其一 生力強弱 古ニ奉ル兩因ニ
由テ生力或ハ旺盛シ或ハ虛衰シ是ニ由テ病機抗抵各々
相違フテ種々^ノ症狀ヲ發ス即チ旺盛スレバ^ノ病機抗抵^ノ類^々
發シ虛衰スレバ^ノ病機抗抵^ノ類^々發ス^高後^ノ病機抗抵^ノ類^々發ス^詳十^リ

各人生力ノ性各々異ナルニ由テ終身若ハ各部ノ感應力
増減シ觸覚觸動兩概ノ發動銳鈍ヲ為シ或ハ病毒ニ契合
スル感力ノ有無ニ由テ各々其抵抗ノ異ニ故ニ同一
ノ病毒ト雖モ各人各部感力ノ性ヲ異ニスルニ由テ或
ハ胃寒ヲ發シ或ハ肺嗽衝ヲ發シ或ハ下利ヲ怪ス或ハ傳
染毒大氣ニ浮遊スレモ其毒ニ契合スル感力發セザレ
ハ感受セズ偶々所固有テ其感力發スレハ感受ス即チ
疫毒痘瘡麻疹其他天行諸病ニ於テ見ルカ如シ或ハ病毒
体中ニ蟄入スレモ是ニ契合スル感力發セザルモハ体
中ニ潜伏シ偶々内傷外因有テ感力カスレハ潜伏ノ病毒
發動シ卒然トモ患症ヲ發スルトアリ喻ヘハ狂犬咬毒潛
伏スレモ經年微恙ナリ一旦起熱ノ因或ハ神思勞動等ニ
由テ其感力カヲ誘發スレハ卒力ニ劇症ヲ發シ咬痕更ニ
泣夕嫩衝スルカ如シ微毒瘡痕或ハ乾愈シ或ハ嫩衝スル
等ノ發散アルモ皆其毒ニ契合スベキ各性感力ノ隱顯
アルニ由ル其三 **要偏倚** 生力ハ終身一般平均ノ同等ナル

者ニ非ズ諸器ノ異ニ隨テ強弱多水アリ即チ心藏動脈胃
腸ノ如キハ其最モ過強ナル部ナル故ニ身体他ノ部死痲
スレモ此部尚チ生活運管保続スルトアモ病患ニ由テハ
生力或ハ一部ニ過盛ノ他部ニ感損シ生活運管大ニ偏倚
スルアリ喻ヘハ大ニ精神ヲ勞苦メ休マザレハ生力ノ抗
抵抗髓ニ偏殊ノ他ノ諸器虛衰シ平均交感ノ概チ失フカ
知シ此ニ虛德ト稱スル症生力強弱偏倚ノ症チ虚假
是ナリ類其四 **形器分拆兩方交涉** 形器カ分拆カハ生力ニ感動ス
ル下甚夕シク惑ハ是チ強盛ニシ或ハ虛德セシメ或ハ偏
倚セシム是レ外力ハ生力ニ感入スル刺動物ハ外物
分拆及カ外傷ノ如シ大氣變動ノ由リ内ハ物ノ凝聚力
生力形成分ノ抱合調和拮抗分ニ由ル凡終身及ヒ各部ノ
強弱生力ト形器カト交涉ニ関ルモ最モ多シ故ニ身
体ノ強弱ヲ論スルハ唯生力ノミヲ以標準トスヘカトズ
必ズ纖維ハ強弱形器ト併考ヘンハアル可ク物度ト
生力トハ相契合ノ須臾モ乖ルヘカトス物度變動スレハ

生カヲ變シ生カ變アハ物質ノ凝聚抱合必ス變化ス故
ニ生カハ物質ニ由リ運管ヲ現スルモノナリ是故ニ物質
ニ生カヲ帶ル^ル過多ナレバ感力甚ク敏銳^銳ニシテ凝聚
力形器弱ク^ル纖維弛緩^弛濕濡スル者ハ抵抗力激^激ニシテ生活
運管ニ劣弱ナリ^ル喻ヘバ小兒如人ハ生カ及ヒ資力銳^銳ニシテ生活
ニ感力敏銳^銳ニシテ纖維ノ凝聚力乏^乏ナリ故ニ生活
運管劣弱ナリ^ル如シ物質ノ凝聚力強ク^ル纖維硬固乾燥ス
ル者ハ感力頑鈍^鈍ニシテ抵抗力壯^壯ニシテ持長^長ニシテ生活運管大
ニ強盛^盛ナリ猶農夫推夫ノ体質ノ如シ生カト纖維ノ強弱
ト調適スレバ感力敏銳^銳ニ過キ^キ運管強健^健ニ持長^長ニ阻
滯^滯セ^セ偏倚^倚ナリ調順^順ナリ若シ其二力^力纖維對稱^稱ナラバ生
活運管變化^化シ易ク動ハ非常^常ノ運動^動ヲ發シ^シ痙攣^攣擲^擲子宮衝
逆病等^等ヲ發ス^ルハ^ハ文^文上^上生^生機^機論^論ニ凡^凡ク^ク体中^中濕熱^熱過^過多^多ナレバ
生カノ抵抗力^力ニ運管衰耗^耗シ^シ越^越素^素體中^中ニ^ニ号^号レバ^レ感力^力ヲ^ヲ増起^起シ
抵抗力^力ヲ^ヲ挑發^發メ^メ焮衝病^病ノ原資^資ト^トナリ^リ越^越素^素微^微セ^セナレバ^レ生

カノ運管之弱ニ^ニ神經熱腐敗^腐熱ノ原資^資ト^トナリ^リ故ニ^ニ大氣
ノ乾燥^燥連綿^綿持長^長ス^ルハ^ハ人體ノ越^越素^素多^多ク^ク焮衝病^病ヲ^ヲ發シ^シ易
ク^ク大氣^氣兩^兩温^温多^多ク^ク數日^日留連^連ス^ルハ^ハ水氣^氣ハ^ハ越^越素^素ヲ^ヲ導去^去ル者
ナル^ル故ニ^ニ体中^中ノ越^越素^素ヲ^ヲ棄取^取メ^メ清^清衰^衰弱^弱病^病ヲ^ヲ發ス^ル其他^他越^越素^素
燐鐵^鐵ハ^ハ体中^中ニ^ニ在^在リ^リ生カ^カヲ^ヲ増盛^盛ス^ル最^最要^要ノ者^者ト^トス^ル然^然レ^レ此^此
諸^諸元素^素ハ^ハ直^直ニ^ニ生カ^カノ^ノ原資^資ト^トナリ^リ非^非ス^ル但^但此^此諸^諸元素^素體中^中
ニ^ニア^アレ^レハ^ハ自^自ラ^ラ生カ^カヲ^ヲ増盛^盛ス^ルハ^ハキ^キ抱^抱合^合調^調和^和ヲ^ヲ得^得ル者^者ト^トス^ル凡
疑^疑流^流二^二體^體ノ^ノ物^物質^質抱^抱合^合調^調和^和各^各異^異ナル^ルニ^ニ由^由リ^リ生カ^カノ^ノ運管^管
様^様ナ^リス^ル總^總身^身若^若ハ^ハ各^各自^自ラ^ラ強^強弱^弱アル^ルト^トシ^テ致^致ス^ル以上^上生^生機^機論^論
刺^刺戟^戟物^物各^各異^異
然^然テ^テ身^身體^體ニ^ニ振^振觸^觸メ^メ感^感力^力ヲ^ヲ變動^動ス^ル者^者ハ^ハ統^統括^括メ^メ是^是ヲ^ヲ刺
戟^戟物^物ト^ト曰^曰フ^ル故^故ニ^ニ生カ^カヲ^ヲ衝^衝動^動メ^メ運^運管^管揮^揮發^發増^増進^進ス^ル者^者モ^モ生
カ^カヲ^ヲ減^減殺^殺メ^メ運^運管^管ヲ^ヲ抑^抑壓^壓減^減損^損ス^ル者^者モ^モ共^共ニ^ニ刺^刺戟^戟物^物タル^ルニ
已^已ニ^ニ前^前ニ^ニ言^言ル^ル如^如シ^テ是^是故^故ニ^ニ六^六體^體中^中ニ^ニ物^物質^質ノ^ノ増^増添^添ス^ルル^ルモ^モ棄
除^除ス^ルル^ルモ^モ感^感力^力ヲ^ヲ變動^動ス^ル力^力故^故ニ^ニ是^是ヲ^ヲ刺^刺戟^戟ト^トス^ル喻^喻ヘ^ルハ
越^越素^素温^温素^素ノ^ノ急^急卒^卒ノ^ノ興^興衰^衰モ^モ共^共ニ^ニ是^是ヲ^ヲ刺^刺戟^戟ト^トス^ル或^或ハ^ハ晴^晴光^光中

在テ卒ニ暗然ニ向ヘハ視ル下鉢ハズルニ劇聲微ニ休
テ寂然タルモ階眼耳ノ感觸ニメ是ヲ刺戟トシ諸液ハ脉
管ヲ充張メ壓行スルモ刺戟トシ諸液ノ充張卒ニ脱泄ス
ルモ刺戟トスルカ如シ其他一部ノ病患全身ニ感動メ諸
症ヲ發スル者モニ刺戟ノ所為トス但シ刺戟物形体アル
者ハ是ヲ有形刺戟ト曰ク形体無メ刺戟スル者ハ是ヲ無
形刺戟ト曰ク有形刺戟ハ形器分拵力ノ作用ニ係リ無形
刺戟ハ精神刺戟麻酔朮刺戟及ヒ諸力互ノ刺戟ノ如ク分
拵力形器力ノ作用ニ係ラス
△刺戟ノ作用ハ感觸力ノ抗拵隨テ各々相違フ故ニ唯々
刺戟物ノミヲ以テ流リヘカラスト雖モ是ヲ三種ニ區別
ス其一刺戟物ノ性質ニ由テ其作用ヲ異ニス即チ揮發刺
戟物酸抑刺戟物異各刺戟物ニ出テ前アル力如シ其二刺戟
物ノ多少ニ由テ其作用ヲ異ニス即チ刺戟物微少ナレハ
較運動ヲ増シ較多ケレハ劇リ生カテ憤怒ニ過多ナレハ
運動ヲ奪劫メ麻痺セシム喻ヘハ下劑少量ナレハ大便滯

利シテ量ナレハ劇ク瀉下シ極メテ過多ナレハ全ク通利
スル下鉢ハザルカ如シ其三刺戟スル部位ノ異ナルニ由
リ或ハ刺戟スル下長短ニ由テ其作用ヲ異ニス即チ同性
ノ刺戟物ト雖モ終身ニ刺戟スルト一部ニ刺戟スルトニ
由テ其作用相違ヒ或ハ始メ揮發衝動スル刺戟物モ久ク
暫留スレハ衰弱セシムルニ至リ或ハ數回刺戟スルニ由
テ終ニ慣習メ全ク感觸セサルニ至ル
△凡ソ内部ノ刺戟モ外部ノ刺戟モ共ニ前共ニ感觸力ト
浦和メ抗拵力ヲ排發シ生活平全ノ運當者ハ是ヲ平全刺
戟ト曰ク其刺戟常度ヲ失テ浦通セス抗拵力ノ變動メ生
活運當ヲ妨害シ疾患ヲ發スレハ是ヲ病患刺戟ト曰ク内
部平全ノ刺戟變メ病患刺戟トナルニ二般アリ一ク平常
刺戟ト曰ヒ一ク異常刺戟ト曰フム内部失常刺戟ニハリ
二般アリ其一ハ刺戟物ノ増減ナリ即チ血液及ヒ他ノ諸
液或ハ過多或ハ減損スレハ脉管ノ抗拵力ヲ變動メ疾患
ヲ發ス其二刺戟變性ナリ即チ血液阻液及ヒ其他分拵諸

液ノ成分調和變動スレハ其刺戟性或微弱トナリ或ハ酷烈トナリ方感应力非常ノ抵抗ヲ發ス尚半ハ内部異常刺戟トハ体外諸器及ヒ生力ノ變動ニ由テ平全曾テ無キ所ノ非常ノ物質ヲ醸成シ以テ異常ノ刺戟ヲ為スナリ即チ膿液諸病毒其毒甚毒甚痛瓜毒皆是レナリ其他諸器ノ閉塞諸液ノ壅滯硬結腫ノ属モハ異常刺戟物ノ类中ニ算入△外部刺戟ノ病患刺戟トナリモ二般アリ一ハ失常刺戟ナリ二ハ異常刺戟ナリ外部失常刺戟トハ体外ヨリ感動力ニ由リ或ハ其性ノ變化スルニ由テ病患ヲ發スルヲ曰フ外部異常刺戟トハ生活不全ノ運営ニ係ラサル外部ノ諸刺戟物ヲ総稱ス即チ傳染毒某刺毒禽獸虫魚ノ齧咬及ヒ打撲創傷等ノ如キ皆是ナリ△又内外ノ拘ラズ其刺戟物毫モ變ナシトモ凡病患ニ由テ感应力變動スルトモ非常ノ抵抗ヲ發メ病患刺戟トナルトアリ喻ヘハ血液飲食溫暖等其多少性質廉モ平全

ニ異ナルト無ト雖凡体中病患アレハ劇ク刺戟ノ生活運営ヲ妨害スルニ至ルトアルカ如シ△是故ニ感应力ニ感觸ノ生活運営ヲ變動シ疾病ヲ生スヘキ刺戟物ハ千種万類各異ニ一々枚舉スヘカト雖凡今其顯著ナル一ニツ左ニ略奉ス元素炭素不素酸素空素光素酸素ハ人身ニ感觸メ生力運営ノ變動ニ係ルト鮮少ナリ其作用医能知ラサルハカラス故ニ圖ニ素編其作用ク云ナリハ体外ヨリ刺戟スルノ三ナリ又体内ニモ臟腑ノ内部ノ空隙一トノ壅滯セサル所ナリ殊ニ皮膚ノ分泌機ハ毎ニ大氣ノ性ニ由テ變動ス故ニ大氣ニ變化アレハ生力必ズ變動セサルト能ス大行病各國流行病ノ原由多ク是ニ在トス即チ其襍合燻温輕重寒暖等ノ變或ハ爪土ノ方位異ナリ等ニ由テ生活運営ノ變動スルト千態万狀枚舉スルニ皇ア其作内ニ素編其作用ク云ナリニ圖ニ

飲食 飲食ハ身体諸器ノ原資ナリ力故ニ平全刺戟物ノ最

大ナル物ニ生機分拆カ形器カ及ヒ生カノ變動一モ是
ニ関リサル者ナシ是故ニ飲食溢養ノ多少新舊腐蝕
戦ノ多少清和精粗皆生カニ感動ノ運管ヲ渝愛ス故ニ貴
賤民俗各其体質ヲ異ニシ飢饉凶歲運旅航海等ニ由テハ
其食物ノ常ニ異ナルヲ以テ衆人一般是ニ感動スル下甚
ニ飲食スル如ノ者悉ク身体ヲ培養スルニ非ス唯消化
生体ト同質トナル者ニ資給スル故ニ飲食ノ善惡ノ多
ク是ヲ消化スル諸器腸胃ノ官能清和スル下
妨碍アルトニ隨テ其培養各々相同シカラスハ腸胃
強壯ノ人ハ較不良ノ飲食ヲ下下雖凡能ク培養ノ患害ナ
キカ如シ

茶劑夫茶劑ヲ肉ヲ疾病ヲ復治スルハ皆生カノ運管ヲ轉
爰スルニ由ル者故ニ不全無恙ノ体ニ茶劑ヲ投スレハ必
ス復タ生カノ運管ヲ轉變ス疾ヲ生ス可キ下固ヨリ論
俟タス然ニ世人或ハ預防茶劑ヲ未タ病ノ發セサルニ
吐劑發下劑發汗劑ヲ服シ或ハ刺絡ヲ施シ或ハ溫泉ニ浴

レ或ハ補劑ト稱シテ熱性ノ強壯劑ヲ服内スル等ニ由テ
危害ノ疾病ヲ發スル者甚ク居多シム病疾ニ於テハ療藥
相当セサルカ或ハ其用量過度ナル片ハ却テ害ヲ為ス下
鮮カラスハ下劑ヲ過用ノ却腸胃病ヲ起シ揮發劑ヲ
過用ノ却テ神經病ヲ生スル下有カ如シ或共病ニ自然良
能ヲ以テ自ラ療治スヘキ者迄安リテ茶劑ヲ施用スルニ
由テ其良能ヲ妨ケ却テ其病長ク鬱留シ或ハ他ノ重病ニ
轉輸スル者アリ察病ノ際宜ク注意セズンハアル可カラス
排泄分泌排泄ノ機洩通スレハ体中腐敗損塔ノ諸物剩余
ノ諸液分泌ノ新陳交代シ不全無恙ナレハ其機ヲ差フテ
過不及アレハ必ス疾病ヲ生ス即チ排泄過多吐涎下利
等ナレハ内部刺戟物前ニ大ニ減損ノ凝体流体ノ稱對
失ヒ物質之生カ衰憊虚脱ス排泄減少シ若ハ閉口スレ
ハ排泄物内部ニ滯滞充積ノ諸部ヲ刺戟シ或ハ形器カ作
用ヲ以テ壓迫充積シ若クハ破裂スルニ至リ尚且ク排泄物
ノ性ニ隨テ種々ノ病症ヲ發ス諸病ナリ

〔動靜〕 肢体ノ舉動ト体静ト能ク適宜ナルハ生活運営旺
盛ノ血液循環調順ヲ得筋骨神至腸胃強健ニシテ飲食能ク
消化シ血液良液ヲ製造シ精神活潑快暢ナルトテ得ルト
雖也或ハ奉動過度ナリテ或ハ体静久シキニ過ルルハ生
活運営ノ妨害ヲ成ス病疾ヲ生ス故ニニテ之ヲ刺戟物ニ
算入ス其他起居坐臥及ヒ各人ノ生業ニテ生カク變動ス
喻ハハ田野力作ノ農夫ト閑窓ニ研読スル学師ハ生カク
抗楫ヲ異ニスルカ如シ故ニ貴賤ノ苦業作ノ勞逸ニシテ生
カク運営ノ察知スルモニ医家ノ要務ナリ

〔寤寐〕 睡眠適宜ナレハ心及ヒ神至ノ感カク旺盛スレ也
過度ナレハ其感カク前帶ノ運営運法メ五神頑鈍トナリ
四肢奉動便ナラズ凝体也緩シ血液凝滞シ殊ニ血液肌体
ニ虧塞スル諸病ヲ發ス與寤過度ハ神至質ヲ劇ク刺戟メ
生カク排起攪動シ血液ノ運行ヲ衝進シテ熱ヲ起シ上逆
メ脳焮衝頭痛憊妄等ヲ發シ久シケレハ物質補給ノ楨ヲ
損メ虚脱累ムルニ至ル

〔精神〕 精神ハ生カク交渉スル一七モ甚ク生活運営メ或ハ
活潑健運シ或ハ鬱滯抑損シ或ハ棄却消耗シ尚ク其他種
々ノ變動發スル一甚ク迅刺急劇ニテ至全ノ刺戟メ不ス
モ非常ノ刺戟メ不スモ是ニ過ル者ナシ然レニ喜怒哀慕
多悶等ノ如キ生活運営メ活潑衝動メ諸液運行メ快進シ
方泌排泄増進メ焮衝諸病ヲ發シ驚怖悲傷悔怒恥辱及ヒ
情欲ヲ遂サル等ニ因テ生活運営衰弱シテ諸液運行滯
ニ衰弱諸病ヲ發シ易シ故ニ戦闘地震飢饉等ノ厄災ニハ
其感動ニ由テ衆人ノ生カク虚耗シ一般ニ疫疾流行シ殊ニ
腐敗病多シ然レニ精神感動ハ適宜ナレハ終テ皆生活運営
メ刺戟スル者トス

〔衣服〕 衣服ハ寒冷濕濡及ヒ其他ノ大氣中ノ諸害ヲ拒隔ス
ルノ要具ナレハ凡其覆被スルノ厚薄適度ナラザレハ必
ズ生カク變動シテ疾病ノ因トナル喻ハハ覆被スル一厚
メ温度過多ナレハ皮膚ヲ縦緩メ至氣ノ排泄ヲ過度ニシ
殊ニ衣服ノ質緻密ニシテ其蒸氣透氣シ去ル一能ハサレハ

是、粘着ノ齋敗ノ再々体内ニ滲入セリシテ危害ノ病患
ヲ發スル下等モカ如シ

病抵抗

病抵抗ニ單性ト復性トアリ單性抵抗ハ其抵抗ノ因單
一ナルヲ曰ヒ復性抵抗ハ其所因單一ナラザルヲ曰フ

單性抵抗

刺戟物ト感应力カ各々異ナルニ由テ抵抗モ亦一概ナラ
ズ或ハ刺戟物ハ一概ナレモ感应力ノ強弱銳鈍及其自性
ノ變動ニ由テ各異ノ抵抗ヲ發シ或ハ感应力同等ナレモ
刺戟物ノ強弱及ヒ其性各異ナルニ由テ各異ノ抵抗ヲ發
シ或ハ感应力同等ナレモ刺戟物ノ強弱及ヒ其性各異ナ
ルニ由テ各異ノ抵抗ヲ發ス故ニ抵抗強弱ノ變ト自性ノ
ト有リ但シ強弱ハ自性ノ變ヲ速キ自性ノ變ハ強弱ヲ致
ス故ニ病ニ臨ムハ其ニ年眺レ易カラス然レモ毎常必
シモ合併セズ各異ノ發スル故ニ医家はレテ無察スル
收要ナリ

抵抗強盛

壯實諸病是ナリ是レハ平全固有ノ刺戟増益
シ若ハ異常ノ刺戟物強劇ナルニ因リ一ハ物質ヲ資成補
給スル抵抗成壯ニ感应力強盛トナルニ因リ一ハ壯
年体稟強壯ノ人ハ常ニ醇厚滋養飲食ヲ内ニ或ハ清淨ノ
大氣ヲ呼吸シ或ハ身拳動等々等ニラ体中ノ運營増益ス
レハ此ニ少ノ刺戟物ニモ大ニ抵抗スル才如シ然ラ是ラ
實ト曰フ スラニ受レヘンヌスルクラー又ノル菌 是レニ三種アリ其一
抵抗強盛ニ感应力銳敏ク兼ル者ハ体稟胆液類ニ属シ病
ハ欣衝性ニ属ス其二抵抗強盛ニ感应力頑鈍ク兼ル者ハ
体稟胆液類ニ属シ病ハ燄衝性ノ粘液熱性ニ属ス其三
抵抗強盛ニ異常ノ抵抗ヲカスル者アリ即チ燄衝性ノ粘
毒病ノ如シ

抵抗微弱

衰弱諸病是ナリ一ハ刺戟物ノ減損劣弱ニ因リ
一ハ生力ノ虚衰ニ由ル一ハ大稟薄弱或ハ身体劣役廢
苦困厄飲食粗糲大氣不潔滋養不給房勞過度排泄過度等
ニ由テ運營虚倦スル者ノ如キ是ナリ然ラ是ラ虚性野蠻

ルズワツクノ又スルモシゲルデウエト曰フ是レ又三種ノ別アリ其一抗
抗微弱ニ感忘力鋭敏ク兼スル者ハ体稟多血質ニ属シ病
ハ感動鋭敏ノ神経抗ノ类ノ如シ其二抗抗微弱ニ感忘力
頑鈍ク兼ル者ハ体稟粘液質ニ属シ病ハ怠慢性ノ衰弱病
ノ如シ其三抗抗微弱ニ異常ノ抗抗ク兼ル者アリ即チ遷
延痛瓜梅毒等ノ如キ遷延病是ナリ△若シ刺戟物ト感忘
力ト併リ強盛ナレハ其抗抗最モ劇甚ニ至盛ノ燄衝等
ヲ發シ刺戟物ト感忘力ト共ニ微弱ナルト甚ケレハ抗抗
尤モ羸弱ニ至難非ノ美ヲ發ス△然レ物身ノ虚質ニ拘
ス清器ノ各異ニ隨ヒ各部ノ虚実有テ種々病疴ヲ發ス喻
ヘハ觸動抵抗抗過盛ナレハ筋ニ在テハ顛振脚動搖掣ヲ
發シ脈管ニ在テハ清液ク逆輸メ壯熱燄衝ヲ發シ或ハ分
泌排泄増益メ漏泄シ或ハ血中ノ織質稠固トナリ之ヲ体
外ニ出セハ其上面厚膜ヲ生スルカ如シ若シ其抗抗極メ
テ過甚ナレハ諸筋ハ勁直尋急シ脈管ハ強固狹窄シ諸液
ハ凝滯血液塞シ方泌排泄阻過ニ觸動抵抗抗微弱ナレハ血

液運行緩急所レカレズ疲勞レ易ク呼吸ニ少脈小弱ニ大
數著クハ血液ノ凝聚力虧損洵ニ過多温暖減少方泌滯
皮膚黧澹色惡液病ヲ發スル等ナリ觸覚抵抗抗過盛ナレ
ハ疼痛痒事搔掣ヲ發シ抵抗感損スレハ神思沈重鬱癡
保護安或ハ麻痺癱瘓等ヲ發ス
△抗抗微弱ニ真虚アリ假虚アリ假虚トハ生力直ニ虚德
スルニ非ス唯生力ノ發動ク抑過スル妨害アルニ由リテ
虚性ノ疴ヲ見ハス者ナリ此疴ハ妨害クテス刺戟物除去
スレハ生力自ラ回復ス然レ假虚ニ經日猶久スル片ハ終
ニ真虚ニ隔ル

抗抗變性 インフレーションハイドロゲンゲルテ
ウエーゼンキエルクラン 運管ノ強弱ニ拘ラズ抗抗
ノ作用 病 異常ノ變動ク有スク曰フ喻ヘハ詛妄ハ體抗
抗ノ變動ナリ是レ抵抗過盛ニ由ラセシ發シ虚脱ニ由
テ元身ヲ發シ發熱ハ心藏脈動ノ抗抗ナレハ生力ノ強弱
共ニ是ク發シ細虫ノ刺戟留連ノ體ニサレハ神至一種ノ
抗抗ヲ生メ痛癢搔掣ヲ發シ胎児子宮ヲ刺戟スレハ全身

神至運言變動ノ症事掃解方泌失常精神病等ヲ發スルカ
如レ是レ感力ノ感受性抗振前々其常ヲ失テ抗振ノ作
向ノ異ニスルナリ

△感力常性ヲ失テ抗振變動スル原因ハ或ハ抗振ノ強
弱ニ由テ物質ノ抱合諸和及ニ諸液ノ泌分變動スルニ由
リ或ハ刺戟ノ性質各異ナルニ由リ或ハ慣習ニ因ルハ凡
ソ抗振微弱ナレハ諸物質ノ交代緩慢ニテ運滞ニ過盛ナ
レハ物質交代過多ニテ頻數トナリ共ニ物質ノ抱合各油
和テ變化ス物質變化スレハ是ニ負荷スル所ノ生力心ス
變動ナキ一能ハス生力變動スレハ隨テ復タ種々ノ物質
ヲ醸成ス喻ハ梅毒痘疹其他傳染瘍瘡類傳染ノ抗振ス
スレハ其毒ヲ醸成シ更ニ増息スルカ如シハ方泌諸器ハ
各自ノ感力有テ各々是ニ契合スル物質ニテ各自ノ液
ヲ分泌スルモノナリ若シ分泌器變動ノ感力常性ヲ失
レ非常ノ抗振ヲ示ス片ハ不全ノ諸液ヲ分泌セテ酪腐
敗鹹烈膿穢ノ惡液分泌ス喻ハ肝ノ變動アレハ酸敗酪

烈ノ胆液ヲ分泌スルカ如シ△刺戟物性身体各部ノ感力
カト交カト親密ニメ殊ニ其部ノ抗振ヲ變動スル者多シ
喻ハ梅毒ハ殊ニ木脈ノ抗振ヲ變動シ傷冷毒ハ殊ニ神
至ノ抗振ヲ變動スルカ如シ又患者ノ強弱ヲ論セテ補瀉
藥劑ヲ肉ヒテ唯各病特功藥ヲ肉ヒテ抗振ノ變動ヲ因渡
シ病ヲ治スル者多シ皆是レ藥劑ノ性各異ナルニ由テ抗
振ヲ變動スルナリ喻ハ阿芙蓉ノ不寐ヲ治シ水銀ノ梅
毒ヲ治シ朴屈福烏馬ノ痛風ヲ治シ硫黃ノ疥癬ヲ治スルカ
如シ一男子稟賦薄弱頑固ノ間歇熱ヲ患テ予量ノ核那或
所燉方法ヲ其レニ微功ナク終ニ粗ニニ委テ諸症ヲ察セ
ハ刺戟一次ニ諸症脱然トメ治セリ者アリ泄血ハ生力ヲ
減殺スト雖此虛弱ノ症ニ害ナリメ即功アルハ刺戟非
常ノ刺戟物トナリ從來循ノ抗振力ノ變動シ治スルハ顯
然タリ又菜劑兩味相合スレハ其刺戟性全ク相違フテ抗
振ノ性ノ變動スルモノアリ阿芙蓉ト乙百加吉安那ト合
シ抗振散私竜胆ト消石ト合スレハ瀉散共ニ皆各個草味

性功是レ無カ如シ
△刺戟物既ニ除クト雖モ其抗振變動慣習トナリ病治
セサル者多シ喻ハ炊衝ニ由テ咳嗽ヲ吐ク發シ炊衝
已ニ除ケル其咳嗽吐慣習トナリテ仍ク散マサルカ如
△抗振全身一般ニ變動スルアリ喻ハ生カノ強弱ニ拘
ラズ全身感動致シ病忘アルカ如シ△諸部ノ抗振各自
ニ變動スルアリ即チ骨筋ノ蠕動核逆戻スレハ吐ク發
シ心藏血液ノ運房變動スレハ血液運行常調ヲ失フテ發
熱精神能覺ノ諸器雖モ抗振變動スレハ嫌惡スレキ臭氣
物響ヲ覺レ或ハ良性ノ飲食モ惡心ヲ發シ或ハ所謂精神
病ヲ發ス喻ハ神思鬱憂發妄狂躁忌怖等ノ諸症ノ如シ
然レ是皆腦髓抗振ノ變動ニノ精神自己ノ變動ニハ非ス
知レシ故ニ腦髓ノ抗振常性ニ復スレハ精神ニ故ニ復ス
或ハ一部ノ能覺核全ク過心ヲ抗振セサル下喻ハ光氣
ノ感動睡子ノ開闔全ク廢心ノ黑障眼ヲ發スルオ如シ
△抗振強弱ナレハ微弱ノ抗振ヲ抑制スル者下下喻ハ

疼ハ痒ヲ制シ炊衝痛ハ寧急痛ヲ消スル下發泡至ノ功能
ノ如ク又光輝ノ多少聲音ノ大小ノ一府ニ見聞スル下能
ハサルカ如シ然レ其抑制スル下抗振ノ強弱ニ由テス刺
戟性ノ異ナルニ由ル者アリ喻ハ一味ヨリ他味ヲ消シ
一聲ヨリ他聲ヲ消シ或ハ兩聲著ハ兩味相合ノ更ニ一種
ノ香味ヲ成シ或ハ吐菜ノ刺戟ニ由テ食欲ノ歌ムカシ情
功菜ノ功能多ハ皆此機ニ出テ菜力刺戟ノ抗振ト病毒刺
戟ノ抗振ト其性相及スルヲ以テ能ク相刺制スレハナリ
即チ梅毒刺戟ノ抗振ハ水銀劑ノ刺戟ヲ以テ消スルカ如
△刺戟物ニ由テ感応力消耗シ少レモ抗振ニ能ハサル者
ト雖モ異性ノ刺戟物ヲ更換シ由テレハ其衝動強弱ヲ論
セズ復ク感応力ヲ挑起シテ抗振新ニ發動スル劑ヲ換
ル知レ準
△刺戟物ニ由テ一種ノ抗振ヲ發シ其部更ニ他ノ刺戟
抗振スル下能ハサルニ至ル下神至麻痺ノ病間此症アリ

是レ刺戟ニ由テ其部ノ疼痛スルニ因ル者ナリ是レ疼痛性
麻痺ト曰フ此麻痺ハ刺戟産動其功ナク却テ麻痺ヲ有
其刺戟ノ感ニ疼痛ヲ緩解スレハ麻痺自ラ治ス
△刺戟ノ抵抗唯一部ニアルシ一部抵抗ト曰ヒ是ヨリ他
リ此部ニ連及スルシ交感抵抗ト曰フ一部抵抗モニ終
交感抵抗ニ由テ全身病ヲ發スルヲアリ故ニ全身其因唯
一部ノ刺戟ニアル者多シ尚右
△頻數刺戟シ若ハ刺戟持長スレハ感力是ニ慣習ノ抗
抗スルヲ能ハサルニ至ル喻ハ焼酎酒煙草等慣スレハ
其麻酔毒ニ眩暈セス或ハ常ニ下劑ヲ服スレハ終ニ其功
微無キヲ如シ或云益日其確ク服シテ慣習シ終ニ半セテ
用ヒサレハ下劑セサルニ至ル者アリト諸病毒及ヒ諸毒
モニ然リ印度人ハ日ニ阿芙蓉數身ヲ服メ害ナシ雖モ他
邦ノ人若シ其量服スレハ即チ死スルヲ如シ△是故ニ慣
習ニ由テ感力頑鈍トナル者ヲ治スルニ二杯アリ一ハ
其刺戟物ヲ暫ク休メテ復タ用レハ刺戟ノ抵抗ヲ發ス喻

△感力頑鈍トナル者ニ因テ其感力ニ微飲スレハ忽チ解力如シ一ハ
感力ヲ健旺セシメ或ハ其性ヲ轉變スレハ復タ刺戟ニ
抵抗スルヲ得ル餘ハ燉衝病ヲ患フレハ平常産ニ刺
戟セサルモトハ非凡感動甚ク或ハ冒寒病熱病ノ患者煙
草ヲ喫スレハ非常ノ抵抗ヲ發ス刺戟感動スルヲ如シ
△感力頑鈍トナル者ニ因テ其感力ニ微飲スレハ
劇ニ刺戟逆綿ノ体ニサレハ生力ヲ損耗メ感力微弱
トナリ其刺戟物留存スレハ終ニ抵抗スルヲ能ハサルニ
至ル其二慣習ニ因ル者ニ其三ハ感力ノ轉變ニ因ル一
種ノ強劇ナル異性刺戟物若ハ異性刺戟物有テ感力カ
刺戟スレハ從前ノ刺戟物ニ感動スルヲ能ハサルニ至
ル其四疼痛ニ因ル是レハ刺戟物ニ因テ諸器疼痛ヲ發シ
此力ノ為ニ感力阻遏ニ隱伏シ其感力刺戟スレハ解
機鈍ニ感動スルヲ能ハサルヲ慣習ニ由ル此志ハ痛
專轉移ノ方法ニシテ痛ヲ治スルニ或ハ鎮痛劑ヲ其
力回澳ノ治スルニシテ痛ヲ治スルニ或ハ鎮痛劑ヲ其

△病毒体中。潜伏ス。多ク感忘カ頑鈍ナル故。其毒ノ
刺戟。抗抵スル能ハス。病忘ラ發見セサル者少シ。但シ
感忘カ頑鈍ノ原因。毒ヲ除ケハ乃チ其毒ニ抗抵ノ病毒
ヲ發ス。是ラ病毒發動ト曰フ。瘧疾ノ振盪スルアリ然ラシハ其病
感忘カヲ醒漫。抗抵ヲ振盪スル。アリ然ラシハ其病
遂ニ治スル。ナシ殊ニ速延病ハ抗抵カノ微弱不及ニ係
ル故ニ其治方專ラ感忘カヲ振起シ抗抵カヲ増發シ病毒
ヲ排泄スル。ナシ紫要トス。△感忘カノ頑鈍醒覺ノ刺戟
抗抵スルニ至ル定則左ノ如シ
△感忘カ頑鈍生カ衰弱ヨリ發スル症ハ生カ旺風スレハ
潜伏ノ病毒奮起ノ患忘發見ス。喻ハ痛風毒潜伏スル者
ハ生カ旺盛。洩血。血液融治スル。随ヒ洩タ脚痛ヲ崩登シ
病毒壅積ノ人壯年ニ至ラ血氣充實スレハ能ク病毒發動
スルカ如シ故ニ抗抵カヲ奮起シ伏毒ヲ發セシムル
ハ勉メ強ク強壯衝動揮發ノ諸劑ヲ用フヘシ
△感忘カ頑鈍慣習善ハ感忘カノ轉變ヨリ發スル忘セニ

タ刺戟衝動ノ瘧方ヲ施スヘシ△神思房動胃寒打撲等ノ
外因ヨリ痛風肺癆衝硬腫胃腸痛等ヲ發スルナリ是レ
外因ヨリ發スルニ非ス其毒既ニ久ク体中ニ潜伏メ慣習
トナル者令其外因ニ誘發セラレテ刺戟物トナリ感忘カ
ノ抗抵ニ由ラ患忘ヲ現スルナリ或ハ腎中結石アレテ平
常痛モ知覺セズ偶々飲酒等ニ由ラ腎ノ感忘カヲ増發ス
レハ刺戟ヲ發シ或ハ齒痛常ニ潜伏シ感忘カ抗抵スレハ
忽チ劇痛ヲ發スルカ如シ△其慣習ニ由ラ頑鈍トナル者
ハ其刺戟物ト抗抵カヲ變化スル方法ヲ施ス片ハ其潜伏
毒奮起メ患忘ヲ發現ス即チ瀉劑振盪劑等ニ法劑導泄劑
發下劑ヲ用フベシ
△感忘カ頑鈍症事ヨリ發スル者ハ神至ノ運營ヲ變化シテ
其感忘カヲ減損シ若ハ變轉スレハ病毒發動ノ刺戟衝動
レ以テ感忘カヲ復スルナリ鎮症劑ノ功驗アル所
尋クハ此ニ在リ輒延宕家病性ヲ懸察シ此劑ヲ試内メ潛
伏ノ病毒ヲ發動レ抗抵カヲ振起シ利益ヲ得ルナリ鮮カラス

漫性抗抵

漫性抗抵ハ其抗抵唯ニ刺戟物ト感ホカノ作用ニ出ル
ノミナリト別ニ一種ノ運管是ニ交ラ登スルヲ云フ其
交感其二對稱機其三慣習其四物質失常其五分泌失常是
ナリ(交感) セイムキノロ 交感トハ一部ノ抗抵他部ニ運及ス
ルヲ曰フ 肺病ノ胃ニ感動ハ吐クヲ發シ胃病ノ腦
ニ感メ頭痛眩暈ヲ發スルカ如キ是ナリ平全ニ在ラハ諸
器悉ク此交感ノ感ニ由テ生カ貫通シ全身生活ノ一大連
ヲナス是ヲ以テ由テ中カ貫通シ全身生活ノ一大連
諸器ノ抗抵ニ交感ノ相管故ニ以テ回漫ニ至ルハ諸病
症一部ノ抗抵ニ發スルコリハ交感ノ抗抵ニ関ル者多シ
故ニ此作用ヲ領會セザレハ諸症ノ原因ヲ推察スル
能ハス故ニ諸器交感ノ統系ヲ尤ニ奉リ
△其一(神) 統系交感ハ神系ノ統系ニ関ル者最多シ是
秘髓ヨリ全身諸器ニ發蔓シ業前ヲ結テ彼此相交通ス
ハナリ

△其二(脈管) 統系 動脈管萬支別ヲ方テ諸器ニ稱蔓シ支別
還テ靜脈管ニ輻湊スル故ニ能ク諸部ヲ相交通セシム
是故ニ血液環廻及ヒ血液運動ニ係ル抗抵ハ他部ニ交感
ス 喻ヘハ腹ヲ緊縛スレハ血液頭腦肺等蓄積ノ病ヲ發ス
ルカ如シ
△其三(窠) 統系
按ニ窠質ハ蜂窠状ノ組織ニシテ全身諸器悉ク踏是レシ
以テ組織ノ基礎トセサル者ナシ 是ニテ牙齒ハ畢竟全身
ハ一連続ノ窠質ニ以テ成ル粘液膜脂肪膜網膜骨膜等
ハ其尤モ著シキ者ナリ 猶洋ナレハ生象編ニ出タス
ヲ見ヨ

窠質ノ連続ニ由テ全身悉ク交感ス殊ニ其連続ノ親密ナ
ル一肺ト上膊トノ如キハ其交感最モ著シトス
△其四(膜) 統系 胃管腸ノ裡膜肺光尿道ノ裡膜肺血管
裡膜等ノ如ク一膜連続スル部ハ互ニ相交感ス 喻ヘハ膀胱
膀胱石アリハ舊臥刺戟ヲ覺又鳥羽ヲ以テ咽ク探レハ晒

腹下脱組織
運管其二同テ
ルヲ以テ互ニ相
交感レテ子
ノ教子

吐ク糞スルカ如シ
△其五組織或運管同蓋喻ハ、兩眼若ハ兩腎ノ形質乳房
ト運管同等イルヲ以テ交感スルカ如シ
△諸器ノ交感ヲ誘導スル下元多キ者ハ神至トス神至
居多ニノ端ノ神至ト連交スル部ハ交感殊ニ多シ故ニ秘
胃助開封神至ハ交感ノ枢機ト名ク秘神至意識交感ノ枢
機トシ胃ハ運化交感ノ枢機トシ助開封神至ハ意識ト運
化交感ノ枢機トス感神至ト名ク秘神至一ニ交
△一部刺戟
ノ抵抗交感ニ由テ隔絶セズ諸部ニ連及シ或ハ総身病ト
ナルト寸寸シ是ヲ交感病ト曰フ諸熱病刺戟一部ニ在レ凡
神至若ハ尿管ノ交感ニ由テ糞スル者甚々寸寸トス喻ハ
ハ刺傷ハ一部ノ刺戟ナレ凡総身糞熱レ胃腸病ノ刺戟物
ハ胃腸ニアレモ交感ニ由テ総身ニ熱病ノ諸症ヲ糞スル
方如シ△病因些少ナレモ交感ニ由テ諸症増劇スル下ア
リ喻ハハ木刺僅カニ刺戟スレモ動カスレハ其連交セ
ル神至ノ交感ニ由テ全身糞症強直牙關緊急漸弱等ヲ

糞スルカ如シ△不全ノ交感ハ多少遠近自ラ定限アリ若
シ所因アリテ常度ヲ失フハ非常ノ交感ヲ糞ス非常交
感ノ糞スル理由數種アリ
△其一感忘カ敏鈍総身感忘カ一般敏捷ナレハ刺戟物ノ
諸部ニ感動スレト基ノ非常交感ヲ糞ス喻ハハ感忘カ遲
鈍ノ人飽食スレハ唯胃中痞滿ヲ覺ルノミナレ凡感忘カ敏
鈍ノ人ハ交感ニ由テ総身糞熱レ或ハ神至脆弱ノ人若ハ
子宮病アル人総竹ノ聲ヲ聽キ芳以ノ香氣ニ觸レ或ハ大
氣ノ變動ニ由リテ驚思スヘキ寧急頭痛昏悶ヲ糞スル下
アルカ如シ
△其二刺戟物強劇ナル刺戟久ク一部ヲ刺戟スレハ其部
ノ感忘カ増進スルノミナラズ其交感常度ヲ失テ諸部ニ
強劇ノ病忘キ糞ス喻ハハ輕微ノ齒痛ハ他部ニ交感セズ
差劇シケレハ惡寒糞熱心悸動頭痛服毒ノ交感ヲ糞
或ハ純虫腸胃ヲ刺戟シ或ハ吐下劑胃腸ヲ刺戟スレハ諸
部ニ交感メ諸病ヲ糞シ或ハ怒情過盛ニハ期ハ衝動心

虚衰スルナリ
 △交感多キ部ハ他部ノ刺戟抵抗連及メ其病忘全ク共部
 ノ病忘ノ如キク渴ル喻ハ胃腸ノ如キハ諸部ノ交感
 切ナル故ニ諸病ヲ是ニ交感ノ食ヲ惡ニ消化弱換惡心
 嘔噦等ノ諸病ヲ發スル故ニ誤テ胃腸病トスルアリ然
 凡病因ハ他部ニ在テ唯交感ノ標症ヲ發スルノミ
 △施治ノ間ニ於テ殊ニ注意スヘキ交感左ノ如シ
 一 髓脊交感 髓脊ニ甚ク胃ニ交感シニ能ク肝ニ交感
 ス故ニ頭腦振盪頭水ハ必ス吐ラ發シ眩暈頭痛等ハ惡
 心嘔噦メ食ヲ惡ニ精神ヲ勞傷スレハ食欲及ヒ消化ヲ失
 ヒ頭腦打撲創傷及ヒ忿怒ニ由テハ肝藏嫩衝ヲ發ス或ハ
 惡性ノ胆汁ヲ分泌ス△脊髓ハ其下部脊髓神至ノ循行ス
 ル部位ニ交感ス故ニ脊髓勾曲脱臼腐骨脊髓木腫等ハ必
 ス下利痺痺ヲ發ス
 一 五神交感 視聽味觸是五神至刺戟ハ殊ニ胃腸交感ス
 一 八懐惡スヘキ視聽臭味ハ慎テ嘔噦ヲ發スルカ如シ又

香氣聲音ハ心藏動脈ノ運動ヲ醒發シ血行ヲ増進スルカ
 如シ△眼ハ殊ニ神至多ク蔓延スル故ニ交感亦七顯著ナ
 リ故ニ眼ヲ毀傷スレハ及ヒ神至ニ感動メ詛妄或ハ全身
 痙攣強直ヲ發シ或ハ日輝眼ニ射映スレハ胸部ニ交感メ
 噴嚏スルカ如シ
 一 胃腸交感 胃腸ノ交感動ハ全身諸部ニ連及スル故ニ交感
 病甚ク多シ胃ノ交感動ハ頭痛露重ノ覺ヘ或ハ食毒ニ由テ
 喻ハ胃中飽滿スレハ頭痛露重ノ覺ヘ或ハ食毒ニ由テ
 詛妄ヲ發シ若ハ眼花閃爍視神昏瞶ハ蛇虫腸ヲ刺戟スレ
 一 詛妄昏眩眼嫩衝眼盲耳病ヲ發スルカ如シ又胃腸病
 ノ刺戟ハ物肺呼吸ノ諸器ニ交感シ胸部諸器急シテ咳
 嗽胸痛肺嫩衝ヲ發ス故ニ胃腸ノ汚物ヲ淨刷スレハ胸病
 解散スル者多シ或ハ胃腸病ヨリ肝及腎ニ交感ス喻ハ
 劇キ吐劑ヲ服スレハ忽チ發黃シ胃腸汚物等ノ刺戟
 腎ニ連及シ小便分沁増加シ若ハ阻遏スルカ如シ又多ク
 一 阴器ニ交感ス構精ノ生息カハ胃腸ノ消化力ノ強弱ニ係

ル下少カ^レス或ハ吐^レ爽ノ刺戟ニ由^テ陰器非常ノ刺戟ヲ
發スル^レアリ或ハ又能ク皮表ニ交感ス故ニ胃腸毒常ニ
皮膚ノ分泌肝管ノ蒸氣ヲ増減シ或ハ蟹鰹^ノ喫^テ全身
疼^レシ或ハ吐^レ爽ノ刺戟ニ由^テ頑固ノ皮膚病瘡瘍^ヲ發ス
△腸管諸部^ノ刺戟^ニ由^テ頑固ノ皮膚病瘡瘍^ヲ發ス
ハ胃腸病毒ノ刺戟胃管及^テ七口舌ニ交感メ嚙下^テ妨ケ若
ハ言語^ノ不語^ヲ發シ或ハ胃中非常ノ刺戟諸腸ニ交感
シ蠕動^ヲ増進メ下利^ヲ發シ或ハ炊衝等^ノ其他腸ニ刺戟
物有^ルハ吐^レ逆^ヲ發スルカ如シ
肺藏^ニ交感^ス肺ハ神^ノ至^ル鮮^ニ觸覺敏銳ナ^リ然^レ凡^ソ血液環迴ノ
一大^ノ閘^ニ鑰^ニ是^レニ統^ス合^セセ^ルハナ^リ故^ニ神^ノ至^ル誘導^ヲ
借^テス^レ交感^ス肺^ニ妨害^アレ^ルハ血液運行^ニ壅滯^シ是^レ以
テ全身^ニ交感^メ病^ヲ發^ス喻^ヘハ喘^ノ哮^ノ劇^ニ盛^ナレ^ルハ全身諸
脈管^ニ膨脹^シ肺^ニ炊衝^ハ脈動^ニ微細^ニ四支^ニ微冷^ニ昏^ニ瞢^ヲ發^スル
カ如シ是^レ血液^ノ肺^ニ壅滯^ノ循環^ヲ阻^ル過^スル^ニ由^ル
肝^及腋藏^ニ交感^ス肝脾^腎ハ胃腸^ト交感^近切^ナリ故^ニ此^ノ諸藏

病患^アレ^ル惡^心吐^胃症^痛腸^炊衝^ヲ發^スル^ニ由^リ
△肝藏^ニ交感^ス諸^ノ症^ハ必^ズ全身^ノ右側^ニア^リ故^ニ肝藏^ニ
硬^腫炊衝^アレ^ルハ右^ノ肩^ニ刺戟^シ甚^キ者^ハ其^ノ痛^右臂^右脚^右豆
邊^ニ溢^夢或^ハ全身^ノ運動^ニ癱^弛ス
△器具^ニ交感^ス器具^ハ殊^ニ和^髓五^神ニ交感^ス故^ニ過^房ニ由^テ
ハ視^力記^憶虛^乏ニ精力^ヲ耗^シ或^ハ器具^ノ觸動^ヲ充^盛メ^テ詛
妄^症事^擗擗^ヲ發^スル者^{アリ}△器具^ハ又^ハ胃腸^ニ交感^スル
下^カ力^ヲ過^房ニ由^テ飲食^化消^衝填^スルカ如シ又
多^ク呼吸^諸器^ニ交感^ス少^壯ニ^テ器具^ノ觸動^ヲ甚^シシ
ハ聲^音渝^變且^テ咳嗽^肺炊衝^ニ罹^リ易^キカ如シ△孕^婦
ハ子宮^ニ非常^ノ刺戟^{アル}ヲ以^テ右^ノ諸^器ニ交感^メ神^思變
動^詛妄^發熱^眩暈^症事^擗擗^或ハ胃病^消化^異常^胸肺^ノ諸^症
ヲ發^シ易^シ然^レ凡^ソ其^ノ諸^症分^挽治^ス至^レハ自^ラ治^ス
△分泌^器交感^ス分泌^器互^ニ交感^スル^ニ由^テ尤^ニ甚^シ故^ニ外^部分
泌^變動^内部^分泌^器連^及シ或^ハ内^部分^泌變^動外^部分^泌
泌^器連^及ス然^レ凡^ソ是^レ等^ノ對^衝機^ノ作用^ニ關^ル故^ニ下^條

是ヲ説明ス

對衝核

アンタゴニスムニエスアデーグメント

身体各部ノ一筋牽引ヲ運動

スレハ其及對ノ筋是ニ對抗ノ牽引シ運動ス是ヲ及對筋
ト曰ヒ其運動ク及對運動ト曰フ此運動當ニ諸筋ノミナ
ラズ体中諸器一般ニ是ヲ具フ若シ諸器ノ運営平均調順
ナラズ偏倚スレハ此核力ニ由テ平均ニ是ヲ生カ對衝
核ト曰フ△故ニ各部運動ノ調均ヲ失ヒハ是ヲ平復セシ
カ為ニ他部ニ於テ更ニ相及對スル抵抗ノ運動ク盡ス共
調均ク失フニ一般アリ一ハ各部ノ抵抗増進スルヨリ
一ハ各部ノ抵抗減耗スルニ因ル其因全ク相及スレハ是
ヲ本復スルニ至ラハ同一核ナリ一ハ血液過多ノ由テ
毛脱泄ニ因テ毛播擧テ散スルカ如シ是血液過多ノ者ハ
其脈管ヲ刺戟壓迫スル下ノ度ニ過クルニ因リ血液脱泄
ノ者ハ脈管ノ運動力甚ク過度ナルニ因テ其衝平ク
失フ故ニ其偏倚ヲ復セシカ為ニ生カ大ニ奮テテ劇甚ノ
抵抗播擧ク散スルナリ△然レ偏倚ノ抵抗甚ク全身大ニ

平均ク失ヒ生活ノ運営妨碍スルニ至ルニ非サレハ必ズ

△對衝核ク發ス原由數件アリ其一ハ抵抗偏倚ノ甚キト

替留ノ長キニ由リ其二ハ意志カノ鈍敏ニ因リ其三ハ其

部ノ生カ強盛ニ因リ其四ハ核ク發スル部ト患部ト交感

近接ナルニ因リ其五ハ同種ノ運営アルニ因リ其六ハ皮

如シ蒸氣便閉ハスルハ水過多或ハ小便便塞キ片ハ腸下利或

△尿管ノ最モ知ラズンハアルヘカクサル對衝核ハ左ノ

如シ數件ナリ

融覚核對衝核是レ亦激カト運動カト融覚核ノ各交ニ相發

スル作用アリ喻ヘハ劇痛ハ播擧テ散サ痛ニ減シ神思昏

憂病狂躁等ノ精神病變ノ播擧トナリ治スル者アルカ如

シ是レ運動力ク以テ年歳カノ偏倚ク本復スルナリ△神

至熱其他神至病ハ多ク神至一部ノ衰弱平均ノ四復セ

力為ノ抵抗ナリ或ハ五神ノ一部虧損スレハ他ノ作用ク

増加スルモ對衝核ノ作用ニ屬ス喻ヘハ替留ハ神及ヒ

増加スルモ對衝核ノ作用ニ屬ス喻ヘハ替留ハ神及ヒ

諸筋對衝械諸筋牽引スルハ其運動相及スル筋牽引シ甚
キ井ハ擣學トナル喻ハ癩病癩病ノ如キハ諸筋ノ交
互ニ牽引メ擣學ヲ發スルヲ癩病ノ事急若ハ擣學モ
諸筋ノ對衝械ニ或ハ一二ノ筋頑麻ノ硬強ナレハ其互對
筋牽引メ擣學スルモ亦同レ_{斜口服喘}
慣習 シテナリ 身體刺戟物ノ感動替苗ノ体トス若クハ數回發
スレハ其抵抗慣習トナリ刺戟物既ニ除ト雖凡其症在并
或一旦歇ムト雖凡些少ノ所因アレハ其志頑夕發ス是
慣習抵抗ト曰フハ全諸器ノ運管モ亦慣習ノ所為トス
喻ハ呼吸ノ吐納飲食消化起居行歩思慮執着如人月經
等其他諸器運動ノ常例アル者殆日常連綿休メザルニ由
テ自然ニ慣習スル者ナリ行歩ハ初ノ意識ノ所為ナレバ
改歩メ体マサレハ恬然ノ自覚ハ笑語ノ非進ムルカ
如シハ速近諸病ハ殊ニ慣習多シ施療ニ臨テ慣習ノ病性
ヲ然察スルヲ專用トス
ハ慣習抵抗ニ二様アリ其一ハ刺戟ノ原由既ニ去レ凡其

抵抗尚ク体マサレナリ喻ハ火焰ヲ見テ治其狀態仍眼
前ニ閃發スルカ如シ發狂癩癩其他神至病モ亦此ノ如リ
病毒已ニ除ト雖凡精神及神至病ノ慣習セル抵抗仍歇マ
マソノ治セサル者多ク或ハ食傷ニ由テ胃嫩衝ク發シ已
ニ胃腸ヲ淨刷スレバ神至血脈嫩熱ノ運動禁留ノ治セサ
ルカ如シ或ハ梅毒已ニ去レ凡其水脈及心諸部ニ慣習セ
ル抵抗病症在并タル者アリ此病ハ水銀劑力ナシ唯阿美
蓉莖若等ノ麻痺鎮症劑特効アリ_{水銀劑力ナシ唯阿美蓉莖若等ノ麻痺鎮症劑特効アリ}
襲侵 其ニハ抵抗已ニ休止スレバ再發シ易キ常癖トナ
リ是ニ三種アリ
其一 新位慣習一旦病ニ罹ル部ハ慣習ニ由テ再發シ易シ
喻ハ肺及心頭ノ嫩衝痔疾等一回發スレハ治スレバ復
タ數々發スルカ如シハ交感或ハ對衝械ニ由テ發スル抗
抵モ慣習トナルトアリ_{ハ表裏ノ氣壅塞スレハ其}
毒常ニ咳嗽及心下利ヲ發スル人アルカ如シハ病毒他部
ニ轉移シ發スル病ハ再ハ初發ノ部位ニ發セサレハ治シ

誰に是れ故に慣習に過スルハナリ喻ハ梅毒淋病閉塞
ヨリ来ル爛喉眼或疥癬諸瘡ノ内攻ヨリ肺病神至病或ハ
閉歇下利等ヲ致ス早ク敬止シ後スル諸病ハ再ヒ故人
病ヲ登スルニ非ハ治セサルカ如シ
其二病性慣習感力旺シ定テ病蓋刺戟ニ抗抵スルア
ル片ハ其抗抵費作ノ旺期終ニ慣習トナル其旺期ノ整齊
ニ差ハサルヲ循環病ト曰フ但シ感力旺シ定テ抗抵
スル起愈二種アリ一ハ費作ノ閉歇ニ由リ再ヒ抗抵ス
キ生力感力旺復スルニ因リ一ハ其費作ヲ扶ツル事件
由ル即チ太陽ノ出沒睡眠飲食等ナリ
〔物質失常〕パトロジーセルアンテリシカ生力ノ抗抵動スレハ疑流ニ体ノ
運動変化スルノミナラズ織維ノ組織物質ノ混合モ亦
動ノ常性ヲ失フニ至ル究竟衆諸般ノ物質各自ノ混合
組織等皆成形力旺シ以テ資成スレハナリ此考スレ
△諸液及ヒ諸物質變動ノ原由ハ左ノ数件ニ属ス
其一死物吸収變動人体ハ生力ヲ以テ外物ヲ變メ自己ノ

物質成分ノ力故ニ全身一ニ体外ニ資ラサルハナリ
大気ノ吸入飲食ノ受容等ニテ体外諸物ヲ資テ全体ヲ保
続シ新陳交代漸ナシ故ニ一モ變アレハ諸液物質必ス
變動ニ罹ル喻ハ飲食運乏スレハ血液耗損シ膏梁ニ飽
片ハ血液溢益スルカ如シ血液ノ成分損益アレハ生力衰
旺アリ抗抵變動ス殊ニ億毒蓋ヲ喻スルカ如キハ血質
ノ變動スルノ最モ甚シトス
其二同化力化生ノ變動
同化力原名ケレハ体外ノ物質大気飲食等ノ資
テ生成機体ト同質ト為スカクニ化生力原名ケレハ
ハ無生諸物ヲ資テ生活体ト為スカク曰フ此二力ハ大
気飲食ヲ資テ消化シ乳糜血液ヲ製造シ衆器諸液ヲ補
充スル資生力ノ作用ナリ
此ニカ變動スレハ物質ノ混合常調ヲ失ヒ生活ノ作用ニ
資給スルハ能ハス大気飲食ニ變化メ人体同質ノ者ト為ス
一能ハス喻ハ酸性ノ植物ヲ食メ其性變セズ血中ニ輸

ル力如シ此ノ如キ變動ハ飲食消化肺蔵皮膚殊ニ吸水管
乳糜管水脈等ノ失常ニ因ル
其三脈管運管變動脈管ノ運管ニ由テ血質成分ノ混合及
比化生ヲ為ス故ニ血液ノ性質及ヒ多少常ニ脈管運ノ強
弱ニ關係ス是ヲ以テ脈管ノ運動強健ナシハ血中物質ノ
混合固密ニ醇厚ナリ是ニ及スハ血液稀薄ニ木ノ
如ク或ハ粘液質ニ刺戟力多シハ脈管ノ運管衰敗スル
下甚ケレハ血質ノ凝聚力減損シ無生分拆力ノ化ヲ檀
シ血液稠粘或ハ輝解或ハ新ニ非常ノ成分ヲ醸成ス
其四分泌變動分泌機ノ失常ニ由テ血ノ多少性質ニ關ル
變甚タ多シ尚后ニ詳記ス
其五寒暖變動造化分拆力ノ作用ハ溫暖増和スレハ万物
ノ物成分流解シ若ハ非常ノ混合ヲ為スナリ人体ノ成分
七ニ此常例ヲ免シス溫暖増和スレハ生機分拆力ニ由テ
血液流解シ或ハ新ニ非常ノ物質ヲ醸成ス
△是ヲ以テ熾盛熱熱鬱也ニ由テハ血液種々變動シ或ハ

流解ノ面見加利性ノ物質ヲ生ス
△諸液物質ノ變動機變左ノ如シ
凝聚力形器變動生機體ノ凝聚力太甚レハ凝流二體常ノ
頑固緊張粘糊トナリ微弱ナレハ稀薄脆弱弛緩トナル等
ナリ
生機分拆力變動是レ諸液成分非常ノ混合ヲ為シ或ハ崩
解軟化シ或非常ノ物質ヲ醸成スルヲ曰フ喩ハ諸液混
合セル酸性ノ者游離シ或ハ面見加利塩ヲ生シ或ハ五質
過多若クハ減耗シ或ハ諸骨軟シ或ハ多ク脂肪ヲ生シ或
ハ各部硬結シ或ハ諸骨化シテ骨トナリ或ハ石ヲ結フ等
ノ如キ是レ皆分拆力ノ變動ニ屬ス尚今分拆力交渉ノ
諸液生力變動血液精液乳汁等ハ生力ヲ舍テ以テ諸成分
ヨリ抱合シ形質ヲ資成保持スルニ已ニ成器力成形力ノ
条ニ説カレシ故ニ生力變動ハ血液ニ關ルニ甚シ是ヲ分
ラ二種トシ其ハ諸液ノ性質變動ナリ即チ血ノ燉腐
及腐敗ノ如シ血ノ燉腐ハ成形力旺盛ノ凝固ニ易キ性ト

十ル十リ腐敗及失苟尔倍苦ハ血ノ成力減損ノ聚結ス
ル下能ハ十ル十リ△其二ハ血液作用ノ變動十リ血質ノ
生力盡耗スレハ其刺戟力ヲ失テ血管ヲ衝動セズ又逆補
スル下能ハ不精液モハ生息力虧損メ受胎ク得ズ
精房液体中ノ諸液ハ諸血管ノ平全刺戟ヲ為ス十リ其
刺戟ノ性及ヒ強弱各脈各自ノ感力ト相適志ノ五相
抗抵レ以テ平全ノ運管ク為ス若シ其液ノ刺戟力常度ニ
遇ルレハ然ラズ是レハ精房液体ト曰ハ然凡是レ唯感力ニ
對メ言フ者ノ三故ニ假令ヒ液質性變スル下能ハ不アル
ニ感力カ是ト相適志ノ平ノ運管ニ付ケ毎ケレハ精房液
ト為ル下リ湯ス是レ由ラ全身悉ク刺戟スル精房液アリ
或ハ一部ニ在ラハ精房液体トナレ他部ニ在ラハ否ウサ
ル者アリ諸液精房トナル原由ハ異性ノ精房液体外ヨリ
侵入レ或ハ同化生力ヲ前ノ械中虧損レ或ハ諸液烱解レ
或ハ分泌壅滯レ或ハ排泄ノ盡ク廢レ吸収内攻スル等十
膿液是レ燉腐ニ由テ血中ノ鐵質及ヒ洩レノ變化スル者

ニ生力ノ良能トス生力旺盛ナレハ良能ヲ醸シ生力消
耗スレハ全ク膿化セズ或ハ稀薄ニメ水ノ如キ膿トナル
傳深毒是レ精微窟透ノ身体ニ侵入レ各人同志ノ病患ヲ
發ス是レ二種アリ△其一無生傳染毒ハ腐敗諸物ヨリ
發シ或ハ卑濕汚穢ノ地ヨリ蒸發シ或ハ滲氣ノ中ニ生ス
ル所ノ者十リ人々此レ此レ傳染ノ或ハ間歇熱ヲ發シ或ハ
傷冷毒或ハ疫疾等ヲ發ス△其二生機傳染毒ハ生機体中
ニ生スル毒十リ即チ感力ノ病械抗抵ト諸液ノ腐敗ト
ニ由ラ生ス是レ生機分析力ノ所為ニメ畢竟体中物質ノ
渝變ナリ其毒体外ニ排泄スレハ全然ノ其生ク變セズ他
人ノ体ニ入リテハ同種ノ抗抵病ヲ患セシメ或ハ惡房ノ
腐敗ク起ス者アリ除一ハ腐敗性ノ瘡疹牙癢肺癆ノ傳染
毒ノ如シ或ハ各自ノ毒性有テ各位ノ分利ク為ス者アリ
即チ痘瘡疥癬癰毒毒猩紅熱赤痢疫咳ノ如シ△傳染毒性
患者ノ諸病ニ受ル腐敗ノ多少感力ノ銳鈍ニ因テ各異
十リ故ニ或傳染シ或ハ傳染セズ或ハ飽テ傳セサル者アリ

り又凡世ノ臭ナルニ由テ傳染毒多クアリ喙ハ熱國ニ
在テ傳染スルト多キ病寒地ニ於テハ傳染少ク或ハ地
傳染セサルカ如シ

分泌失常

バトロギセアフレケー
テニク菌

分泌ノ運由變動スルヨリ發ス

ル病勝テ數ニ推レ此理ヲ知ルニト欲セハ先ツ人身平全

ノ分泌如何ナル官能アルトク知ル

分泌ノ排泄シ体中剩余粗惡ノ物質ヲ有肉能良ノ物質ヨリ

分泌メ排泄シ此核カクシ以テ衆器諸液ノ成今ヲ濾製シ消

耗シ給シ光液ヲ排除シ以テ全身ノ物質ヲ常ニ新鮮ニ衆

器諸液ヲ保全シ且フ諸液ノ多少調和ノ度ヲ節スルトテ

分泌ノ作用ヲ分ツト左ノ如シ

其一有用ノ諸液ヲ分泌濾制メ諸物質ノ減損ヲ補充スル

者即チ腸胃腺唾腺腦髓ニ如キ是ナリ此諸液ハ而体ノ

成分ナル故ニ此分泌ハ即チ製造核ト名クベシ

其二剩余過多ノ成分諸液ヲ分泌排除スルニ即チ腎皮

腺腸ノ諸腺ノ如キ是ナリ是ニ除分泌器ト曰フ其液潴利

穢不汚メノ前過スレハ病患トナル

其三補充排除ノ兩作用ク兼スル者即チ粘液腺及チ諸腔

ノ蒸氣胃液胆液脾液精液上ノ分泌是ナリ是ハ妨害ヲ為

物質ヲ血中ヨリ分泌メ排除スルニ其液再ニ生活ニ緊要

ナル作用ニ供メ右体外ニ排除スル器ノ殊ニ軟着ナルハ

肝蔵ナリ胆液渣久ク血中ニ滯心スレハ妨害アル故ニ肝

蔵ニ於テ是ク排泄シ排除スルハ即チ排除分泌核ナリ然

凡其胆液再ニ腸ニ注テ消化ノ作用ニ供シ又血中

ニ和メ諸器脈管ヲ刺戟シ抵抗力ヲ排發スル最要ノ者ト

ナルハ故ニ此分泌核ハ病患ニ於テ重慶ノ妨害ヲ致スナ

リ肝蔵ノ分泌虧損スレハ一ハ胆液給テスメ飲食消化ク失ヒ

血中酸房惡性トナリ一ハ胆液給テスメ飲食消化ク失ヒ

同化ノ作用ク妨ケ諸病ヲ發スルカ如シ凡ソ分泌器ハ

各自組織ノ形質ヲ異ニシテ各自ノ感力ク具ハ各是ニ
適応スル血中成分ク撰ニテ是ト抵抗シ各自ノ諸液ヲ分

泌スルカトシ生核交若シ其感忘力若ハ血中ノ成分刺戟塗愛
スレハ非常ノ抵抗ヲ發シ非常ノ諸液ヲ泌ス故ニ生カク
變動スル刺戟物ハ一五分泌ノ變動セサル者ナシ
激熱ノ刺戟ニ皮膚ノ抵抗ヲ變動シ皮膚牽縮ノ蒸氣閉塞
ニ腎ノ細管ヲ逼シ小便清稀ナルカ如シ
△分泌變動ノ病患ヲ發スルニ三種ノ別アリ
分泌増益凡ソ刺戟物有ラ分泌器ノ脈管ヲ壓動シ其感忘
力抵抗ク増進スレハ分泌増益ニ喻ヘハ内服茶ニテ血脈
ク脈刺戟スレハ汗ヲ發シ外部ク摩撫スレハ蒸氣ク増發
スルカ如シ
分泌減損分泌ノ感忘力衰弱シ或ハ其纖維事縮スレハ分
泌核減損ニ喻ヘハ生カ衰弱シ或ハ寒冷若ハ驚駭ニ因テ
皮膚ノ纖維事縮スレハ蒸氣減損スルカ如シ
分泌變性分泌器ノ感忘力變性スレハ分泌液常性ク失フ
喻ヘハ忿怒スレハ肝ノ感忘力抵抗ク變動メ胆液常性ク
失ヒ侵蝕酷厲ノ液トナルカ如シ分泌核變動ニ由ラハ全

ク非常ノ物復シ生スル下アリ即チ尿管ノ尿酸ノ如シ
△分泌核ノ變動ヨリ發スル病患ハ左ノ數件ニ屬ス
其一 諸液増減分泌減損スレハ諸液増益ニ全身若ハ各部
ニ滯シ分泌増進スレハ諸液脫耗メ生カ減衰ス
其二 對衝核失常分泌核ノ増減過不及アレハ必ス諸液ト
尿管ト對稱シ失フ對衝核ノ變動ク發ス
其三 諸液物質變性分泌核常ク失スレハ諸液ノ混合調和
變動メ腐敗シ其敗壞ニ良液ニ混濁シ或ハ同化力端ヲ損
取メ体外ニ資ル所ノ滋養物大ニ消化生セズ終ニ全身若ハ
各部ノ凝流ニ体常性ク變メ餘ハ血液酷厲然身憔悴或
ハ胃液粘液ノ變敗骨質變性等ノ如シ今凡ソ非常ノ刺戟
物有テ全身感忘力變動スレハ分泌核ニ隨テ多少必ス變
動セサル下ヲ得ス故ニ每病必ス諸液ノ混合調和ノ步大
必ス變衰セサル下ヲ得ス所謂病毒ノ即チ是ニ由テ生ス是
故ニ病毒ノ疾病ノ原因ニアラズ非常ノ刺戟ニ因テ醸生
スル者ナリ然病毒ノ害常ニ最初ノ刺戟ヨリ甚ニ喻ヘ

ハ七情ノ感動若クハ身体労働ニ由テ肝蔵ノ分泌變動シ
胆液過多若ハ腐敗スル片ハ最初七情労働等ノ刺戟ハ已
ニ除ト雖凡胆液毒血中ニ鬱滞ノ病患トナル如シ故ニ諸
病ニ身一因チ二因ノ已別有テ病患ト始テ相異テ忘状同
カシス喻ハハ初登ノ刺戟ニヨリテ登スル諸病疼痛症ニ
痊ルニ臨テハ病毒ノ烹然分利及ヒ腐敗物ノ排泄アルニ
非サレバ治セサルカ如シ故ニ其神至刺戟ヲ受ルノ病ハ
阿芙蓉我那ノ如キ神至薬ニテ治スヘシト魚尾星レヨリ
登スル粘液胆液等ノ鬱積セル症ハ必ス烹然分利等ノ作
用ヲ須フニ非サレバ治スルニ能ハスハ七情感動身体労働
動冒寒傷冷毒等ノ刺戟肝ノ分泌核ヲ變動シ胆液過多若
ハ酷厉ト云テ鬱積シ胆液熱ヲ登スルカ如キハ其刺戟ヲ
第一因トシ其鬱積胆液ヲ才二因トス故ニ治法モ才一二
因ノ刺戟ニ拘テス胆液熱ヲ標的トスハ胃寒ノ刺戟ハ皮
管ヲ閉縮スル是ヲ才一因トシ蓋気内蔵ノ酷厉毒トナリ
血中ニ鬱積スルヲ才二因トス刺戟ノ才一因已ニ除ト至

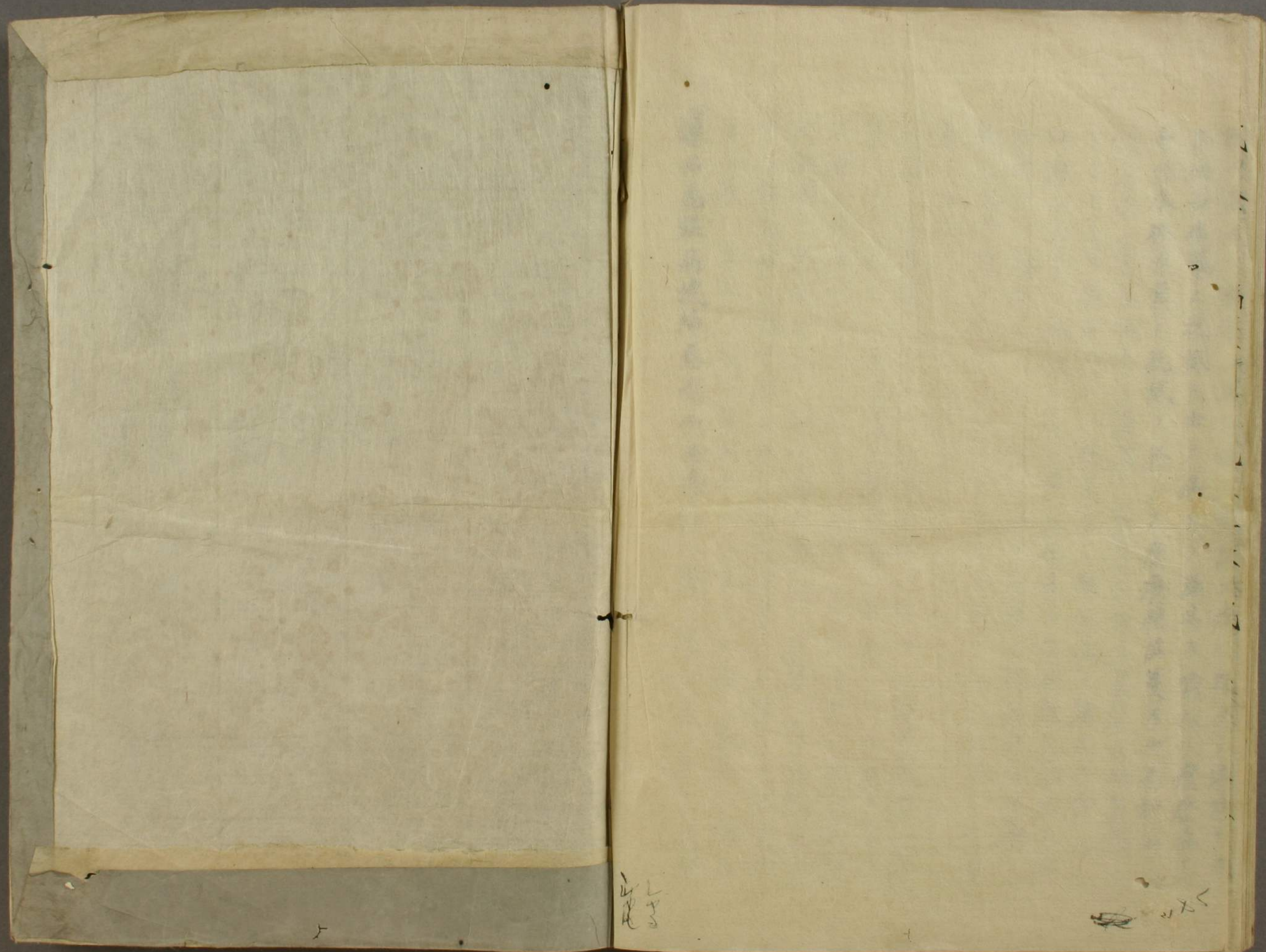
異

又内蔵ノ酷厉毒身体ヲ刺戟ノ發熱ス故ニ治法モ其熱病
ヲ標的トスハ刺戟物ハ同性ナレバ分泌器ノ異ナルニ隨
テ病症ヲ殊ニス喻ハハ傳染毒肝ノ分泌器ニ感染スレハ
胆液熱ヲ發シ諸腸ノ粘液腺ニ感染スレハ粘液熱ヲ發シ
気管鼻膜ノ粘液膜ニ感スレハ傷冷熱ヲ發スルカ如シハ
或ハ各異ノ刺戟物一分泌器ニ感能メ同病ヲ發スルヲア
リ喻ハハ酷厉ノ胆液胃寒飲食不消化七情等ノ刺戟各異
ナレバ諸腸ニ感スレハ分泌核ヲ増進シテ下利ヲ發スル
カ如シ
其五各款病刺戟物有テ一部ノ分泌器ヲ刺戟スレハ是ニ
非常ノ抵抗ヲ發シテ一部ノ病ヲ發ス其變動數件アリハ
才一一部ノ刺戟連綿ノ止マサレハ其部ノ分泌核増進ス
テハハ胃寒病粘液旁白帶下尿管等ノ多沱ニ粘液ヲ漏泄
スルカ如シハ才二一部ノ分泌塞スレハ其部乾燥シ酷厉
液鬱蓄シ才全ノ運動廢スハ才三分泌核ノ抵抗變動ノ其
訖洵ニ酷厉トナリ刺戟ノ休マサレハ尿管ノ運動増進ス

發熱疼痛急或^ハ嗽腫膿潰或^ハ侵蝕^ハ喻^ハ眼
 裡膠粘腺ノ抵抗變動^ハ酷厉液漏泄^ハ頑固ノ嗽腫眼
 夕登^ハ肺ノ蒸氣^ハ肺中^ハ蒸氣^ハ胸腔^ハ蒸氣^ハ肺外^ハ混^ハ及^ハ粘液變^ハ大
 酷厉ノ液^ハ十^ハ肺^ハ嗽^ハ衝^ハク登^ハスルカ如^ハシ故^ハ肺^ハ嗽^ハ衝^ハ

傷冷毒ノ内攻或^ハ熱病毒分利ノ肺ニ着クヨリ^ハ癸スル者
 多^ハ或^ハハ是ヨリ終ニ勞咳トナル者アリ是レ初癸ハ肺ノ
 分泌機變動ノ酷厉液ヲ生シ其刺戟^ハ留^ハノ体マ^ハス咳嗽吐
 血^ハ嗽^ハ衝^ハノ膿潰スルニ由ル瘡疹腫瘍^ハ皮膚ノ分泌機變動
 或^ハハ刺戟物アルニ由リテ表癸ノ蒸氣閉塞^ハ酷厉液滯
 着^ハノ癸^ハ是ヨリ^ハ嗽熱腫痛膿潰若^ハハ腐壞スルニ至ル者多
 故^ハ皮膚病ヲ治スルハ其蒸氣ヲ癸^ハ泄^ハノ分泌器機ノ失
 常ヲ回復スルヨリ他ナシ
 其六異物醸生^ハ平全分泌液各自ノ性質アルハ各自ノ分泌
 器各自ノ抵抗ヲナスニ因ル故ニ各種ノ刺戟物分泌機ヲ
 刺戟^ハ非常ノ抵抗ヲ癸スルハ各自ノ分泌液ヲ醸生スル
 ノミナラズ高又^ハ款^ハ一種異常ノ酷厉毒ヲ醸生ス^ハ喻^ハハ
 犬咬傷ハ其毒神全ヲ刺戟ノ症^ハ癸^ハ胃管ノ觸覚機ニ
 感動メ恐水病ヲ現スノミナラズ唾腺ニ非常抵抗ヲ癸メ
 傳染性ノ唾涎ヲ分泌スルカ如シ^ハ微毒痘瘡麻疹^ハモ其毒
 ニ感染スレバ分泌器是レニ^ハ抵抗^ハ其毒ヲ体中ニ醸

傷冷毒ノ内攻或^ハ熱病毒分利ノ肺ニ着クヨリ^ハ癸スル者
 多^ハ或^ハハ是ヨリ終ニ勞咳トナル者アリ是レ初癸ハ肺ノ
 分泌機變動ノ酷厉液ヲ生シ其刺戟^ハ留^ハノ体マ^ハス咳嗽吐
 血^ハ嗽^ハ衝^ハノ膿潰スルニ由ル瘡疹腫瘍^ハ皮膚ノ分泌機變動
 或^ハハ刺戟物アルニ由リテ表癸ノ蒸氣閉塞^ハ酷厉液滯
 着^ハノ癸^ハ是ヨリ^ハ嗽熱腫痛膿潰若^ハハ腐壞スルニ至ル者多
 故^ハ皮膚病ヲ治スルハ其蒸氣ヲ癸^ハ泄^ハノ分泌器機ノ失
 常ヲ回復スルヨリ他ナシ
 其六異物醸生^ハ平全分泌液各自ノ性質アルハ各自ノ分泌
 器各自ノ抵抗ヲナスニ因ル故ニ各種ノ刺戟物分泌機ヲ
 刺戟^ハ非常ノ抵抗ヲ癸スルハ各自ノ分泌液ヲ醸生スル
 ノミナラズ高又^ハ款^ハ一種異常ノ酷厉毒ヲ醸生ス^ハ喻^ハハ
 犬咬傷ハ其毒神全ヲ刺戟ノ症^ハ癸^ハ胃管ノ觸覚機ニ
 感動メ恐水病ヲ現スノミナラズ唾腺ニ非常抵抗ヲ癸メ
 傳染性ノ唾涎ヲ分泌スルカ如シ^ハ微毒痘瘡麻疹^ハモ其毒
 ニ感染スレバ分泌器是レニ^ハ抵抗^ハ其毒ヲ体中ニ醸



1
2
3

1
2
3

