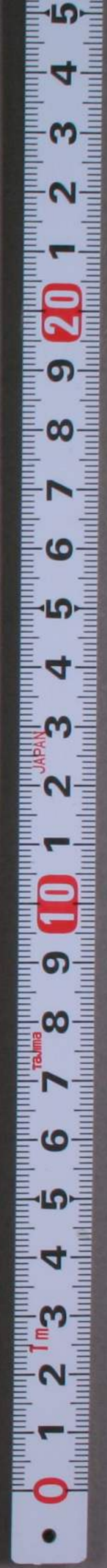


洋学文庫
文庫8
B 226

N.J. Edlen von Jacquin's
Anleitung
zur
Pflanzenkenntnis.
1798.

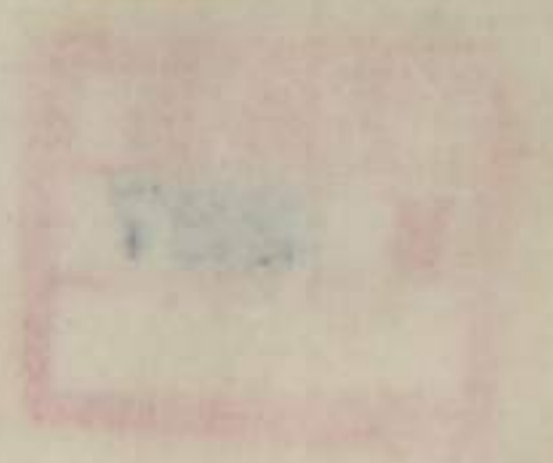


Nikolaus Joseph Edlen
von Jaquin's
Lehrer der Kräuterkunde an der hoch.
en Schule zu Wien

Anleitung
zur
Pflanzenkenntniß

Nach Linné's meth.
hode.
Wien.

1798.





S. 1.
Die botaniker theilen die pflanze in gewisse
bestandtheile ein. die meisten pflanzen haben
folgende.

- 1 Wurzel (Radix.)
- 2 Stamm. (truncus.)
- 3 Aeste. (Rami)
- 4 Blätter (folia.)
- 5 Stützen. (palcra)
- 6 Blüthenstand. (inflorescentia)
- 7 Blüthenbau (fructification.)

S. 2.

An der wurzel betrachtet man

- 1) ihre figur.
- 2) Richtung.
- 3) Dauer.

der figur nach ist sie:

1. faserig (fibrosa) t. sp. 1.

2. Ästig (ramosa) T. I. p. 2.
3. Spindelartig (fusiformis) p. 3.
4. abgebiegen. (praemorsa) p. 4.
5. rund (globosa) p. 5.
6. gegliedert (articulata) p. 6.
7. gezant. (dentata) p. 7.
8. Strüppig. (squamosa) p. 8.
9. bekornt. (granulata) p. 9.
10. knollig. (tuberosa) p. 10.
11. bündelförmig (fascicularis) p. 11.
12. Einkeil (bulbum)
 - a) direkt (solidus) p. 12.
 - b) häutig oder strahlig (tunicatus) p. 13.
 - c) strüppig (squamosus) p. 14.
13. röhrligten Wurzeln der boden-
tragende pflanzen. (eroidaceae) p. 15.
14. handförmig (palmata) p. 16.

S. 4.

zu betrachten der Richtung ist die Wurzel
entweder:

1. senkrecht (perpendicularis)
2. waagrecht (horizontalis)
3. schief. (obliqua)
4. kriechend (repens)

zu betrachten auf ihre Dauer ist eine
Wurzel.

1. einjährig (annua)
2. zweijährig (biennis)
3. ausdauernd (perennis)

2 Stamm.

- a) Oberhaut (Corticula, Epidermis)
- b) Rinde (Cortex)
- c) Bast. (Liber)
- d) Holz. (Lignum)
- e) Mark. (Medulla)

in betref der Dauer ist der Stamm:

1. krautartig (herbaceus.)
2. Ständig (succulentus.)
3. Strauchig. (fruticosus.)
4. Baumart (arbores.)

der inneren Beschaffenheit nach ist der Stamm:

1. hölzig (lignos.)
2. faserig (fibrosus.)
3. fleischart. (carnosus.)
4. dicht (solidus.)
5. locker oder markig (inanis oder medulla parvus.)
6. röhrig (fistulosus.)
7. faserig (interstitis dispersis, entis transversis.)

in betref seiner Richtung ist der Stamm:

1. aufrecht stehend (erectus.)
2. gerade und aufrecht (strictus.)
3. spröde (rigidus.)
4. schlaf (latus.)
5. schlief (obliquus.)
6. aufgebogen (ascendens.) f. 2. f. 1.
7. niedergebogen (declinatus.) f. 2.
8. eingebogen (incurvatus.) f. 3.
9. überhangende (nutans.) f. 4.
10. gestreckt. (procumbens oder prostratus.)
11. niederliegend (decombens.) f. 5.
12. kriechend (repens.) f. 6.
13. rankig (sarmentosus.) f. 7.
14. wurzelend (radicans.) f. 8.
15. auslaufend (stoloniferus.)
16. geknickt (geniculatus.) f. 9.

17. hin und her gebogen (flexuosus)
p. 9. 10.

18. Kletternd (scandens.)

19. Windend (volubilis.) p. 11.

Im nächstert auf die figura ist der Stamm

1. rund (teres) t. 2 p. 12

2. halbrund (semiteres.) p. 13.

3. zu einem gedrückt (compressus) p. 14.

4. dreiseitig (angulatus) p. 15.

5. eckig (angulatus) p. 16.

6. dreiseitig (triquetris.) p. 17.

7. blattartig (membranaceus.)

8. geflügelt (alatus.) p. 18.

9. knotig (nodosa) p. 19.

10. gleich (enodis.)

11. gegliedert (articulatus.) p. 20.

Im absicht auf seine bekleidung ist der Stamm:

1. nackt (nudus.)

2. blattlos (aptyllus.)

3. blattig. (foliosus.)

4. aftenblattig (stipulatus.)

5. blattstielig (raginatus.)

6. schuppig (squamosus.)

7. ziegeldachformig (imbricatus.)

8. weichstachelig (mucronatus.)

9. silzig (tomentosa.)

10. wollig (lanatus.)

11. zottig (villosus.)

12. klebrig (viscosus.)

13. seidenartig (sericeus.)

14. rauher oder hartwollig (hirsutus.)

15. kleinkörnig (hirsutus.)

16. borstig (hispidus.)

17. striegelig (strigosus.)

18. haurig (pilosus.)
19. bartig (barbatus.)
20. dornig (aculeatus.)
21. stachelig. (Spinulosus.)
22. krennend (crenatus.)
23. Knollentragend (bulbosus.)

Nach der Oberflache ist der Stamm:

- 1 korkartig (suberosus)
- 2 Ritzig (rimosus.)
- 3 häutig (tunicatus.)
- 4 Eben (laevis)
- 5 gestreift (striatus.)
- 6 gepüchelt (punctatus.)
- 7 glatt (glaber.)
- 8 Scharf (scaber.)

3. Aeste.

- 1) sehr einfach (simplex.)
- 2) ganz (integer.) 後

- 3 Einfach (Simplex.) 前
4. Sprossig (prolixus)
- 5 Zweigtheilend (dichotomis.)
- 6 Astig (ramosus.)
- 7 sehr astig (ramosissimus.)
9. Rispenformig (paniculatus.)
- 10 abwechselnd (alterni.)
- 11 Zweigreichig (distichi.)
- 12 zerstreut (sparsi.)
- 13 dicht (conderti.)
- 14 entfernt (remoti.)
- 15 gegenüberstehend (oppositi.)
- 16 armformig (brachiaci.)
- 17 quersformig (verticillati.)
- 18 Rutenformig (virgati.)
19. gleichhoch (fastigiati.)

- 20 aufrechtstehend. (erecti.)
- 21 zusammengezogen (coarctati.)
- 22 abstehend (patentes.)
- 23 ausgebreitet (divergentes.)
- 24 ausgesperret (divarigati.)
- 25 herabgebogen (reflexi.)
- 26 herabhängend (penduli.)
27. hin und hergebogen. (retroflexi.)

4. Blätter:

Dem Ursprung nach sind sie:

- 1 Wurzelblätter (folia radicalia)
- 2 Stengelblätter (caulina)
- 3 Astblätter (ramosa)
- 4 Blütenblätter (floralia.)

Der Stellung nach sind sie:

- 1 abwechselnd (alterna) T. 2 p. 23
- 2 zweireisig (disticha.)

- 3 Zweireisig (biparia)
- 4 Leintrieb (sparsa.)
- 5 geraint. (conferta.)
- 6 Ziegeldeckformig (imbricata.) T. 2, p. 24.
- 7 büschelart. (paniculata.) T. 2, p. 25.
- 8 gedoppelt. (bina.)
- 9 genähert (approximata.)
- 10 entfernt (remota.)
- 11 gegenüberstehend (opposita.) T. 2, p. 27.
- 12 kreuzformig (crucifera.)
- 13 Sternformig (stellata.) T. 2, p. 28

zu betrachten der Richtung sind die Blätter:

- 1 gerade (stricta.)
- 2 angedrückt (adpressa.) T. 2, p. 29.
- 3 aufrecht (erecta.) T. 2, p. 30.
- 4 abstehend (patentia.) T. 2, p. 31.
- 5 wagrecht (horizontalia) p. 32.
- 6 aufgebogen (apparentia) p. 33.

7. eingebogen (inflexa) t. 2. p. 34.
8. niedergebogen (reclinata.) t. 2. p. 35.
9. zu niedergebogen (reflexa, recurvata.)
p. 36.
10. zu niedriggerollt (revoluta.) t. 2. p. 37.
11. niederhängend (dependentia) p. 38.
12. Schief (obliqua) p. 39.
13. halb umgedreht oder seitwärts geneigt
umged. (adversa.)
14. ganz umgedreht. (resupinata.)
15. umgekehrt (vertibalia, obversa)
t. 2 p. 40. 41.
16. untergetaucht (submersa.)
17. Schwimmend (natantia)
18. wurzelnd (radicante)

In Rückficht auf ihre anheftung sind die
Blätter:

- 1 gestielt (petiolata.) t. 2. p. 10.
- 2 schildförmig (peltata.) p. 42.
3. kürzigen oder stiellos (sessilia)
p. 23.
- 4 angewachsen (adnata.) p. 43.
- 5 gegliedert. (articulata) p. 32.
- 6 zu sammengedrückt. (coadunata.)
t. 4. p. 1.
- 7 verwachsen (connata) t. 2. p. 44.
- 8 umfassend (amplexifolius.)
t. 2. p. 45.
- 9 stiellos angewachsen oder randbohrt
(perfoliata) t. 2. p. 46.
- 10 einfassend (vaginantia) t. 2. p. 47.
- 11 hinab hängend (acquinantia.)

zu abjirt auf ihren Umkreis:

1. finkelförmig (obcordata.) t. 3. p. 1.
2. Rindförmig (subrotunda) t. 3. p. 2.
3. Eiförmig (ovata.) p. 3.
4. Oval (ovalia) p. 4.
5. elliptisch (ellipticum.) p. 5.
6. langlich (^{langstreckte}oblonga.) p. 6.
7. parabolisch (parabolica.) p. 7.
8. Lanzettförmig (lanzettata) p. 8.
9. Keilförmig (cuneiformia) p. 9.
10. Spatelförmig (^{Spindel förmige}spatulata.) p. 10.
11. Streiförmig (linearia) p. 11.
12. Haargleich (capillaria) p. 12.
13. Nadelblätter, angehen (acutissima)

Nach den Ecken des Umkreises sind die Blätter,

1. gerundet (rotunda.)
2. dreieckig (triangularia) p. 12.
3. Rauteformig (rhombica.) p. 13.

4. Deltapförmig (deltoides.) p. 14.
5. Trapezförmig (trapeziformia.) p. 15.

Nach den Ausparungen in dem Umkreise sind die Blätter.

1. unangesechnitten (^{t. 2. integra}p. 1. 2. 3. 4.)
2. herzförmig (cordata.) p. 16.
3. pfeilförmig (sagittata.) p. 17.
4. spießförmig (hastata) p. 18.
5. nierenförmig (reniformia) p. 19.
6. mondformig (lunata.) p. 20.
7. geigenförmig (panduraeförmig.) p. 21.
8. gespalten (pissa.) p. 22.
 - zweispaltig (bipida)
 - dreispaltig (tripida)
9. lappig (lobata) p. 23
 - zweilappig. (biloba oder bilobata)
 - dreilappig. (triloba oder trilobata)
10. handförmig. p. 24. (palmata)

11. getheilt (partita.) p. 25.

12. gerissen (laciniata) p. 26.

13. bärtig (fimbriata) p. 27.

Die nun folgenden sind alle langgest. Blätter

14. geschnitten (pinnatifida.) p. 28

15. Sägeförmig (runcinata.) p. 29.

16. fächerförmig (lyrata.) p. 30

17. Sparrig (squarrosa)

an Betracht ihres Randes sind die Blätter:

1 ganz (integerrima) t. 3. p. 12 34. 19. 23.

2 Sägeförmig (Serrata) t. 4. p. 2.

3. doppelt Sägeförmig (duplicato serrata oder biseriata) t. 4. p. 3.

4. eingeschnitten (margine incisa) t. 4. p. 4.

5. gekerbt. (crenata.) t. 4. p. 5.

6. doppelt gekerbt. (duplicato crenata) t. 4. p. 6.

7 gekahnt (dentata) t. 4.

8. behaart (pilata) p. 8.

9 am Rande stachelig (margine spinosa)

10 am Rande dornig (margine aculeata.)

11 am Rande knorpelhaft (margine cartilaginea)

12 ausgebreitet (repanda.) t. 9.

13 ausgebeissen (erosa.) p. 10

14. zerissen (laxa.) p. 11.

nach ihrer Spitze sind die Blätter:

1. verdorren (naudulea.) p. 12.

2. ausgekandet (emarginata) t. 3. p. 2.

3. stumpf (obtusa.) t. 3. p. 34.

4. abgedrückt (retusa.) t. 3. p. 9.

5. abbeissen (praemorsa.) t. 4. p. 13.

6. abgestutzt (truncata.) t. 4. p. 14.

7. spitzig (acuta.) t. 3. p. 8. 16. 23.

8. zweispitzig (apice infusa) t. 4. p. 15.

9. zugespitzt (acuminata) t. 4. p. 16.
10. feingespitzt (cuspidata.) t. 4. p. 17.
11. sterrend (mifronata.)
12. rankig (fimbrosa.) t. 4. p. 18.
1. nahtend (mita)
2. glatt (glabra)
3. glänzend (nitida.)
4. Spiegelnd (lucida)
5. gefarbt. (colorata.)
6. gerippt (nervosa.)
7. dreifrippige (trinervia.) t. 4. p. 19.
8. dreifach gerippte (triplinervia.)
fünffach gerippte (quintinervia.)
t. 4. p. 20
9. Stielrippige (nervata.) t. 4. p. 21.
10. rippellos (ennervia)
11. gestreift (lineata.)

12. gestreift (striata.)
13. gerändert (sulcata.)
14. geadert (venosa.) t. 3. p. 16. 19.
15. rüchliert (rugosa.) t. 4. p. 22.
16. blasig (bullata.) t. 4. p. 23.
17. rüchig (lacunosa.)
18. ungeadert (avenia.)
19. punktiert (punctata.) t. 3. p. 1.
20. warzig (papillosa)
21. blattig (papulosa.)
22. klebrig (viscida.)
23. zottig. (villosa.)
24. filzig (tomentosa.)
25. Seidenartig (sericea.)
26. wallig (lanata.)
27. bartig (barbata.)
28. haarig (pilosa.)
29. rauch (hirpata.)

- 30 Kleinhaarig. (*hirsuta*.)
- 31 Borstig (*hirsuta*.)
- 32 Striegelig (*strigosa*.)
- 33 Dornig (*aculeata*.)
- 34 Stachelig (*spinosa*.)
- 35 Rauh (*scabra*.)
- 36 Brennend (*urentia*.)

Nach ihrer Ausbreitung sind die Blätter:

- 1 flach (*plana*.)
- 2 Rinneformig (*canaliculata*.)
t. 4. p. 24.
- 3 hohl (*concata*.)
- 4 gewölbt (*convexa*.)
- 5 kappenförmig (*cupulata*.) t. 4. p. 25.
- 6 gefaltet. (*plidata*.) t. 4. p. 26.
- 7 wogenförmig (*undata*.) p. 27.
- 8 wellenförmig (*nidulata*.) p. 28.
- 9 gekrauset. (*rispa*.) p. 29.

Nach ihrer inneren Beschaffenheit sind die Blätter:

- 1 häutig (*membranacea*.)
- 2 trocken (*sparsa, arida*.)
- 3 dick. (*grava*.)
- 4 fleischig (*farnosa*.)
- 5 markig (*pulposa*.)
- 6 lockerig (*gibbosa*.) t. 4. p. 30.
- 7 lang und rund (*teretia*.) p. 31.
- 8 zusammengedrückt (*compressa*.) p. 32.
- 9 eingedrückt (*depressa*.) p. 33.
- 10 spriemenförmig (*subulata*.) p. 34.
- 11 dreiseitig. (*triquetra*.) p. 35.
- 12 vierseitig (*tetragena*.) p. 36.
- 13 zungenförmig (*lingulata*.)
- 14 zweifachneidig (*anticipita*.) p. 38.
- 15 serpenförmig (*serpentina*.) p. 39.
- 16 nachenförmig (*carinata*.) p. 40.

17. Sabelformig (acinaeiformia) p. 41.
18. hobelformig (dolabriformia) p. 42.
19. Dicht (compacta.)
20. hohl (tubulosa.)
21. sprode (rigida.)

Nach ihrer Dauer sind die Blätter:

- 1 abfallend (defecua.)
- 2 hinfällig (caduca.)
- 3 jährig (perennia.)
- 4 ausdauernd (persistennia.)

Nach der Zusammensetzung sind die Blätter:

- 1 einfach (simplicia)
- 2 geflügelt (alata.) t. 5. p. 1.
- 3 zusammengesetzt. (composita.)
- 4 gepart (conjugata.) p. 2.
5. dreizählig (ternata) p. 3
6. gefingert (digitata.) p. 4
7. zweizählig (binata) p. 5.

8 geflügelt (pedata. oder ramosa)
t. 5. p. 6.

9 gefiedert. (pinnata.) p. 7.

10 ungeradgefiedert (pinnata secundum impari) p. 8.

11 Rankig gefiedert (fimbriose pinnata.) p. 21.

12 abgebrochen gefiedert (abrupte pinnata.) p. 5. p. 7.

13 gegenüberstehend gefiedert (opposite pinnata.)

14. abwechselnd gefiedert (alternatum pinnata.)

15. ungleich gefiedert. (interrupte pinnata.) p. 9.

16 hinablaufend gefiedert (deflexe pinnata.) p. 10.

17 gelenkweise gefiedert (articulata)

pinnata.)

18. geflügelt gefiedert. (alata pinnata)

p. 11.

19. Zusammengefloßen (confusentia)

p. 12

20. Doppelt zusammengesetzt. (decomposita)

hier gehören die drei folgenden.

21. Doppelt gepart (bigemina.) p. 13.

22. Doppelt dreizählig (biternata oder
duplicato ternata.) p. 14.

23. Doppelt gefiedert. (bipinnata oder
duplicato pinnata.) p. 15.

24. Dreypaar zusammengesetzt. (tripara
decomposita.)

25. Dreypaar dreizählig. (triternata
oder triplicato-ternata.) p. 16.

26. Dreypaar gefiedert. (tripinnata oder

triplicato-pinnata.) p. 17.

27. Dreypaar gepart (tergemina oder
triplicato-geminata.) p. 18.

28. Vielkaltig zusammengesetzt.
(multiplicato-pinnata.)

blättern. (foliola.)

federn. (pinnae.)

federsphen (pinnulae.)

3. Stützen.

1. Blattstiel (petiolus.) 葉柄

2. Afterblätter (stipulae.)

3. Ranken (cirrhi.) 卷鬚

4. Kriechend. (pubes.)

5. Wägen. (arma.)

6. Nebenblätter (bractea.) 葎葉

7. Blütenstiel. (pedunculus.) 花梗

Blattstiel.

Im Verhältnis gegen das Blatt ist er:

1. sehr kurz. (*brevisimilis*.) 比葉則甚短
2. kurz. (*brevis*.) 短於葉
3. mittelmäßig. (*mediocris*.) 長與葉同
4. lang. (*longus*.) 長於葉
5. sehr lang. (*longissimilis*.) 比葉則頗長

花葉

Axenblätter

Sie sind in Betracht eines gedrehten Blattstieles:

1. gepaart (*gemina*.) t. 5. p. 21.
2. einzeln (*solitariae*.)
3. an den Seiten des Blattstieles (*lateralis*.)
4. ober demselben (*extrapoliaceae*.)
5. unter demselben (*intrapoliaceae*.)
6. denselben gegenüberstehend (*oppositifoliae*.)

7. hinfällig (*caducal*.) 先葉落
8. abfallend (*deciduae*.) 共葉落
9. bleibend (*persistentes*.) 後葉落

卷鬚

Ranken.

1. Achselranken (*axillares*.)
2. Blattranken (*foliaries*.) t. 4. p. 18.
3. Blattstielranken (*petiolaris*.) p. 21.
4. Blütenstielranken (*pedunculares*.)
5. Einfach (*simplices*.)
6. Zweigartig. (*bipidi*.)
Dreigartig. (*tridi*.)
Vielartig. (*multipidi*.) t. 5. p. 21.
7. umgedreht (*convoluti*.)
8. kühn gedreht. (*revoluti*.)

widerzig

- 1 haare (pili.)
- 2 bart. (barba.)
- 3 wolle (lana.)
- 4 filz. (tomentum.)
- 5 Lotten (Villi.)
- 6 Borsten (Setae.)

灰色毛茸

Diese sind wieder:

- a einfach (simplices.)
- b hakenförmig. (hamosae.)
- c astig. (ramosae. oder furcatae.)
- d gefiedert (plumosae.)
- e sternförmig. (stellatae.)
7. Striegeln. (Strigae.)
8. haken (hami.)
9. widerhaken. (glochides.)
10. Drüsen. (glandulae.)
11. Perläure (urticali.)

- 12 kleber. (viscositas.)
- 13 Schleim. (glutinositas.)

Waffen.

- 1 Dorne. (aculei.)
- 2 fabeln (furcae.)
- 3 Stacheln. (Spinac.)
- 4 Brennspitzen (Stimuli.)

^{1 1 1 1 1 1} Nebenblätter. 華葉

- 1 gefärbt. (coloratae.)
- 2 hinfällig (caducae.)
- 3 abfallend. (desiduae.)
- 4 bleibend. (persistentes.)
5. ob viele zusammen von einer
merklichen Größe, gleich wie
eine Krone den Blütenstand.
endigen sind einen Tropf. (coma)

bilden t. b. pl.

Blüthenstiel

Der blüthenstiel trägt die blüthen und keine blätter. Er ist entweder:

- 1 Einfach (simplex.)
- 2 Zusammengesetzt (compositus)

nach seinem Standorte kommt er hervor:

- 1 aus der wurzel (radicalis)
- 2 aus dem Stamme oder Stengel. (cauliculus)
- 3 aus einem Aste (Ramenis.)
- 4 aus einem blattstiele (petiolaris)
- 5 aus der Spitze des Stammes oder der Aeste (terminalis.)
- 6 aus den Achseln. (axillaris.)
- 7 dem blatte zur Seite (laterifolius.)
- 8 dem blatte gegenüberstehend (oppositifolius.)

- 9. Ober dem blatte (extrapoliaceis.)
- 10 unter dem blatte (extrapoliaceis.)

6. blüthenstand.

- 1 aufsteigend (sessilis.)
- 2 gestielt (pedunculatus.)
- 3 einblüthig (uniflorus.)
- 4 zweyblüthig (biflorus.)
- 5 zweygetheilt (divotomus)

t. 2. p. 21.

Die mit einem eigenen namen belegten künste, zusammengesetzten blüthenstände sind

- 1 quers. (verticillatus.)
- 2 kupp. (capitulum)
- 3 achse (spica.) 穗
- 4 traube (racemus.) 葡萄房
- 5 doldentraube (corymbus.)
- 6 kirschen (paniculatus.)

elline bos, kicix.

7 Dolde (umbella.) 傘花

8 Afterdold. (Cyma.) 假傘花

9 Rispe. (panícula.)

10 Strauß. (thyrsus.)

11 Kolben. (Spadix.)

12 Katziren (amentum.)

Ein Querschnitt besteht aus vielen aufsitzen-
den oder wenigstens sehr kurz gestielten Blüten,
welche auf einer gleißlen hohen den Stengel
rings umgeben. t. b. p. 1. Er ist.

1 aufsitzend (sessilis.)

2 gestielt. (pedunculatus.)

3 nackt (nudus.)

4 mit Nebenblättern versehen (bracteatus.)

5 dicht (compactus.)

6 los (distans.)

7 Fünfblüthig. (pentaplois.)

auch blüthig. (octoplois.)

Kopf.

Viele auf einem allgemeinen Stiel in einem
runden Kopf zusammengesetzte Blüten bilden
einen Kopf. t. b. p. 2. Der Kopf ist.

1 Rundlich (subrotundum.)

2 Kugelförmig (globosum.)

3 halbkugelig (hemisphaerium.)

4 blätterig (foliosum.)

5 borstig (setosum.)

6 nackt (nudum.)

Achse.

t. b. p. 3. eine Achse ist ein:

1 einfach (simplex.)

2 zusammengesetzt (composita.)

3 geknäuelt (glomerata.)

4 eiförmig (ovata.)

5 bauchig (ventricosa.)

6 gleichförmig (cylindrica.)

- 4 gleichbreit (linearia)
- 8 einseitig. (Secunda.)
- 9 zweiseitig. (disticha.)
- 10 unterbrochen (interrupta.)
- 11 ziegeldeckelförmig (imbricata.)
- 12 gegliedert ^{Lidgerweist} (articulata.) 分枝穂
- 13 ästig (ramosa.)
- 14 haarig. (crinata.)
- 15 blätterig (foliosa.)
- 16 droppig. (comosa)
traube.

t. b. p. 4. Die ist.

- 1 einfach.
- 2 zusammengesetzt.
- 3 einseitig.
- 4 einseitig.
- 5 gefusst.
- 6 gepart.

- 4 schlaf. (laxus.)
- 8 steif. (strictus.)
- 9 nacktend. (nudis)
- 10 beblättert. (foliatus.)

Goldentraube.

t. b. p. 5. und 6.

büschel.

t. b. p. 7.

Dolde.

Die Dolde ist:

- 1 einfach.
- 2 zusammengesetzt.
- 3 rüppitzend. (sessilis.)
- 4 gestielt. (pedunculata.)
- 5 dicht. (conserta.)
- 6 abstehend.
- 7 arm. (decauperata.)
- 8 erhaben (convexa.)

第七板

9 flach (plana.)

Afterdolde.

t. 6. p. 10.

哩斯百
Rispel.

t. 6. p. 11.

按天麻
按茯苓雄花
「リス」ニ放トアリ

Straußes.

t. 6. p. 12.

Kolben.

Erbsen

1 einfach. t. 7. p. 15.

2 äftig. (ramosa.) t. 7. p. 17.

3 fingerahnl. (digitiform.) t. 7. p. 15.

Katzen.

t. 9. p. 10.

和蘭ニアル七
ツ子ニアルム
又「ト」ト名
ク故ニ假筆花
ト誤ス

7. blüthenbau.

Der blüthenbau oder die blüthe (punctiflora.)^{tio}
besteht aus der blüthe (flus.) und aus dem
knospe (punctus.) in einer vollständigen

blüthe zählt man:

- 1 kelch. (calix.) 萼
- 2 krone. (corolla.) 花頭
- 3 stäubfaden (stamina.) 鬚葉
- 4 stempel. (pistillum.) 心葉
- 5 samenbehälter. (pericarpium.)^{子室}
- 6 saamen (semen.) 子
- 7 boden (receptaculum.) 子床

welcher zweyerley ist, der blüthenboden
und der knospe boden.

kelch.

- 1 blüthendecke (perianthium.)
(gemeinste theil von blüthenkelch)
- 2 ^{und} ~~unterlag~~ der hülle (involucrum.)
- 3 balk. (glan.)
(knap über front von deckel hat auch 7 gaten
kern besonders eigen ist)

4 Spreide (Spatha)

5 Hut, oder die Klappe (galiptra)

6 Wulst (Volva)

Die blüthendecke ist ein kelch, den die blüthe unmittelbar umgibt.

man kann sie nach folgenden dreij kriterien eintheilen.

a) Sie ist entweder ein.

blüthenkelch (perianthium fructificationis.) wenn sie eine vollständige blüthe umgibt; oder ein.

blumenkelch. (— phoris.) bei einer blüthe ohne stempel; oder ein

fruchtkelch. (— fructus.)

in einer blüthe ohne stempel.

b.) ferner ist eine

Eigene oder besondere (proprium oder partiale.) wenn sie nur eine eintzige blüthe umgibt. t. y. p. 1.

gemeinschafftliche (communis) wenn sie mehrere blüthen einschließt. t. y. p. 4. 5. 6.

c) Sie ist wieder:

Einpaar (Simplax) t. y. p. 1. oder

Doppelt (Duplex) wenn zweij kelche einander einschließen. p. 2.

Die besondere blüthendecke ist weiters:

1 einblättrig (monophyllum.)

2 zwei, dreij, vier, fünfblättrig oder

3 getheilt (partium.)

4 gespalten (fissum.)

5 gezahnt. (dentatum.)

6 ungetheilt. (integrum.)

7 röhrig (tubulosum.)

8 ausgebreitet. (patens) 4/2 Rand
oder ihre Lappen stehen weit offen.

9 kinnwärts gebogen (reflexum.)

10 aufgeblasen. (inflatum.)

11 abgekürzt. (abbreviatum.)

12 stumpf (obtusum.)

13 spitzig (acutum.)

14 stachelig (spinosum.)

15 dornig. (aculeatum.)

16 oberwärts sitzend. (superum.) t. 4.

p. 3.

17 unterwärts sitzend (inferum.) p. 1. 2.

Die allgemeine blühende Art.

1 Ziegeldachformig (imbricatum.)

ihre Krüppen oder Blättchen (squamae oder foliola). t. 7. p. 4.

2 spanrig (squarrosum.) t. 7. p. 5.

3 trocken (scariosum.)

4 kreiselförmig (tuberculatum.) p. 18.

5 vermindert oder gekürzt (auctus oder
calyculatum.) t. 4. p. 6.

Umschlag. ~~mit 300~~

ein Umschlag ist ein Kelch. (man findet die deal in de Tweede
vorse 1ste Linnæus 5 de Klasse)

1 allgemein (universale) t. 6. p. 9. 2.

2 besonders (partiale.) t. 6. p. 9. 6.

Calzes. ~~mit~~

1 einblütig (uniflora.) t. 4. p. 7.

2 vielblütig (multiplex) p. 8.

3 einspaltig (univalvis.)

4 zweispaltig (bivalvis.) p. 8

dreispaltig (trivalvis.) p. 7.

5 vielspaltig (multivalvis.)

6 gepart. (lobata.)

7 glatt (glabra.)

8 borstig (hispida.)

9 grannenlos (mutica) p. 7.

10. gegrannet (artioseta.) t. 7. f. 8, 9, 20.

Diese Granne ist:

- a) Endgranne. f. 8.
- b.) Rückengranne. f. 9.
- c) gerade. f. 8
- d.) geknickt. f. 20.
- e.) kürzigherkrümmet. f. 9.
- f.) gedreht. f. 20.

Scheide

- 1 einklappig. f. 16, 17.
- 2 zweyklappig f. 11.
- 3 halbbedeckend.
- 4 kopfrecht.
- 5 einblättrig.
- 6 vielblättrig.
- 7 verwelkend
- 8 bleibend

1 gerade (recta.) t. 7. f. 12.

2 Schief (obliqua.) f. 13.

3 kottig (villosa.) f. 19.

Wulst.

f. 14.

1 Entfernt. (remota.)

2 genähert. (approtimata.)

Strome

überhaupt betrachtet ist die Strome:

1 a) einpar.

b.) zusammengesetzt.

c) doppelt zusammengesetzt.

d) gerührt. (aggregata.)

2 a) gleich (aequalis.) t. 8. f. 3, 4, 13.

b) ungleich (inaequalis.) f. 1, 2.

c) regelmäßig.

d) unregelmäßig

3 Einblättrig (monopetala)
Kronenblatte. (petalium.)
t. 8. f. 1. 3. 13. 17.

ihre Theile sind:

a) Röhre (tubus.) f. 2. A.

b) Sauband (pact.) f. 3. b.

c) Rand oder das gebogene
(limbus) t. 8. f. 3. C.

d) Lappen (lacinae.) f. 3. 2.

4 Zweiblättrig (dipetala.)

Dreiblättrig (tripetala.) f. 4.

a) Nagel (unguis.) f. 18. 2

b) Platte (lamina.) f. 18. B.

Die einblättrige regelmäßige Krone ist:

Der Figur nach

1 Röhrig (tubulosus.) f. 5.

2 Keulenformig (clavata.) f. 6.

3 Kugelförmig (globosa.) f. 7.

4. Glockenformig (campanulata)

f. 8.

5. Beckenformig (cyathiformis.)

f. 9.

6. Beckenformig (uniceolata.) f. 10

7. Tellerformig (infundibuliformis.) f. 11.

8. Präsensirtellerformig (hypogyn-
teriformis.) f. 24.

9. Radformig (rotata.) f. 15.

Dem Grade nach

1 ungetheilt.

2 2theilt.

3 gezahnet.

4 ausgebreitet.

5 sehr ausgebreitet.

6 künickend

7 aufgerichtet.

8 gedreht. f. 20.

Die einblättrig unregelmäßig Krone

1. Rachenförmig (Ringend.) f. 15. 16.

2. Maskirt (personata) f. 17.

Die Theile beyden Vorigen Kronen sind folgende.

a. Rohr. f. 15 a. 16 a. 17 a.

b. Säckel. f. 15 b. 16 b. 17 b.

c. Rachen. f. 15 c. 16 c. 17 c.

d. Saumen. f. 15 d. 16 d. 17 d.

e. Helm. f. 15 e. 16 e. 17 e.

f. Bart. f. 15 f. 16 f. 17 f.

g. Sporn. f. 22.

β. Zweigliedrig (bilabiata) f. 19. 20.

Die bey dieser Krone anzumerkenden Theile

a. Rohr. f. 19. a.

b. Säckel. f. 19. b.

c. obere Lippe. f. 19. c.

d. untere Lippe f. 19. d.

4 Eintippig (unilabiata) f. 23.

Regelmäßige mehrblättrige Krone

1 rosenförmig (rosacea) f. 9. f. 1.

2 pappeiförmig (malvacea) f. 2.

3 lilienförmig (liliacea) f. 3.

blumen des hyacinthen. f. 4.

4 kreuzförmig (crucifera) f. 5. 6.

5 nelkenförmig (carjophyllaea) f. 7.

Die unregelmäßige mehrblättrige Krone:

1 Schmetterlingsförmig (papilionacea)

f. 8.

Die besteht aus vier Kronenblättern

als namlich:

a) Fahne (Vexillum) f. 9.

b) ^{beiden} flügel (alae) f. 10.

第九板

自
至
九
行
準
後
段

c) Schnäbel oder das Schiffchen
(lanina.) p. 11.

2. Orchisähnlich (orchidea.) p. 12.

bei den zusammengesetzten Kronen betrachtet man die Gestalt der einzelnen Kronen strahlen (corollulae.) Die ist:

1. Röhrig. (tubulosa) p. 13.

2. geschnitten, oder ringförmig (ligulata oder lingulata.) p. 14.

a.) Röhrige Krone (Corolla tubulosa oder discoidea oder flos ciliata) p. 15.

b.) geschnittene Krone (Corolla ligulata oder semiflos ciliata) p. 16.

c.) Schnecke (discus.) Strahl (radius.) p. 17.

d.) halbstrahlige Krone
einige wenige geschnittene

(Corolla geminadiata) p. 18.

e) Einfarbigen Krone (Corolla coccinea.)

f) ungleichfarbigen Krone (Corolla discolor.)

Staubgefäße. 花蜜

Die Staubgefäße stehen innerhalb der Krone und bestehen: p. 21. a.

1. Faden der Staubfaden (filamentum.)

2.beutel oder Staubbeutel (anthera)

3. Staub oder Blütenstaub (pollen.)

man betrachtet an ihnen:

1. Sitz.

2. gestalt. schneckenförmig, flach, schiffchenförmig, ausgerichtet, etc.

3 Zahl.

4. Verhältniß. gleichlang, ungleich,
zusammengesetzten, frey. (liberum)

5. Richtung. ausgerichtet unk.

Derbeutel ist das Kappstern, welches auf
dem faden sitzt. t. 9. p. 21. 6.

ihre anheftung. so sind sie:

a aufgesetzt.

b aufliegend.

c beweglich.

d seitwärts befestiget

ihre figur. so sind sie:

a langlich

b eiförmig

c rund.

d eckig (angulatus.)

e nierenförmig

f pfeilförmig

Narbe; nach in 4 angeordnet; knob.

Spalte; spaltet, klob.

拱斗柱頭 拱也。唐韻把相柱頭木

g. Knotig

Stampel ist der innerste theil der blüthe
und kommt aus dem marke hervor. seine
theile sind:

1. ^卵 ^巢 ^印 ^模 ^印 ^模 (germen.) p. 22. a

2. Griffel oder Staubweg oder stiel
oder ^花 ^柱 ^柄 (Stylis)

3. Narbe oder Spalte (Stigma.)

1. seine figur. 形像

2. seine Zahl. 員數

3. seine Lage. 長短

a.) ein oberer primärknoten (superim.)

Wann er in der krone eingedrungen
sitzt.

b.) ein unterer (inferim.) Wann
er unter der krone sitzt.

c.) gestielt (pedicellatus.).

Den Griffel steigt aus dem Fruchtnoten
heraus. t. 9. p. 22. b.) man betrachtet:

1. Seine Zahl; denn auf einen ein-
gen Fruchtnoten können mehrere
Griffel sitzen.

2. Seine Figur.

a. fadenförmig

b. haarähnlich

c. borstenähnlich

d. dick

e. pfriemenförmig 柱状

f. keulenförmig

g. erdig.

3. Seine Theilung. Zweitheilig,

1. Dreitheilig.

4. Seine Richtung.

5. Seine Ursprungsart.

6. Seine Dauer. so ist er:

a. bleibend.

b. verwelkend.

c. abfallend.

Die Farbe ist die Spitze des Griffels, t. 9.

p. 22. c.

1. Stumpf.

2. spitzig.

3. kappenförmig

4. schildförmig. 盾状

5. dreilappig.

6. klingenförmig.

7. rauh.

Samenbehaltung.

- 1 Kapsel. (capsula.)
- 2 Prote. (silicula.)
- 3 Hülse. (legumen.)
- 4 Balgkapsel (folliculus.)
- 5 Kernfrucht (pomeum.)
- 6 Beere (bacca.)
- 7 Steinfrucht (drupea.)
- 8 Zapfen (strobilus.)

Kapsel.

Z. 10. p. 1. Die Theile derselben sind folgende:

- 1 Klappen (valvulae.) p. 2
- 2 Fächer (loculamenta.)
- 3 Naht (suturae.)
- 4 Scheidewand (diaphragmata.)
- 5 Saclöhren (colimella.)
- 6 Samenboden (receptaculum.)

zu betref der vorigen Theile ist nun noch zu bemerken:

1. Zahl der Klappen.

zweyklappig, dreyklappig

f. 1. entk.

2. manchmal springen die Klappen, obere Klappe heißt sodann der Deckel (operculum, und die Kapsel eine unvollkommene Kapsel (capsula circumscissa.) f. 3. 4. 5.

3. Zuweilen kerspringt die Kapsel nicht in wahre Klappen, sondern "man bekommt nur kleine Vertiefungen"

4. Scheidewände theilen die Hohlkapsel in mehrere Fächer, deren Zahl bestimmt wird, daher eine Kapsel kühlfächerig

(bilocularis) p. 4.

dreypaarig. p. 6. anz.

5 ist gar keine Streifenwand
hügegen, so ist sie einpaarig.

6 fast dreypaarig (sub trilocularis)
fast vierpaarig (sub
multilocularis.) p. 7.

Prote.

t. 10. p. 10. Sie ist:

1 einpaarig

2 zweypaarig

3 geröhret. p. 11. 12. 13.

Die eigentliche Prote ist:

4. zusammengesetzt.

5 Rinde.

6 Knotig.

7 gekübert.

8 viererlig.

Das Strattren ist:

9 Kugelrund.

10 zusammengesetzt

11 henkformig

12 lindenformig

13 röhlig

14 mit gleichlaufender Streifenwand

t. 10. p. 14.

15 mit einer Querswand.

p. 15.

Hülse.

t. 10. p. 16. man beobachtet dabei
hauptsächlich folgende Eigenschaften.

1 gleichbreit

2 Röhlig

3 zusammengesetzt

4 röhlig

5 aufgeblasen

6 markig medulla

7 gegliedert.

8 Schneckenförmig.

^{蓇葖} ^殼
Balghapsel

Oder Balghapsel ist eine hohle Kapsel,
"den aufgeblasene, einpaarige Kapsel."

t. 10. p. 17.

^{蓇葖} ^果
Kernhülle.

t. 10. p. 18.

^殼 ^加
Beere.

t. 10. p. 19

^核 ^果
Steinhülle

Die Steinhülle ist ein fleisdriges Samen,
"in der alten ohne Klappen, welches
eine Kapsel einschließt." t. 20.

1 saftig

2 trocken

Zapfen

t. 10. p. 23.

Laamen

Bei dem Samen ist noch verschiedenes anzu-
merken.

1 harte Samen (Semina dura.)

2 alle Samen haben ihre eigene
Haut, Samenhaut (arillus.)

3 mas (nut.) Kern (nucleus.)

t. 21.

4

5 Stempel (pauca.) flügel (ala.)

t. 22. 23.

6 einige andere sind mit einem
Korallen gekrönt (coronata dicitur
t. 10.), das in der Blume eine eig-
"ne obere blutendecke war, t.
10. p. 24. oder mit borsten (aristis)

t. 10. p. 26. oder mit einer Walle
(pappus) besetzt.

Diese Walle ist:

- a aufstehend. p. 26.
- b gestülpt. p. 27.
- c haarig. p. 26.
- d federirt. p. 27.

(Kiel of bloemsteel) Fruktboden.

Fruktboden (receptaculum) Bett.

(thalamus), oder der Rücken (placenta)

ist in der Blüthe der Grund oder Boden,
worauf die Frukt oder der Same besetzt
liegt ist.

Karyopierne (anacardium apicidens,
"Hale") t. 11. p. 1. 2.

Der Fruktboden einer zusammengesetzten
Blüthe ist:

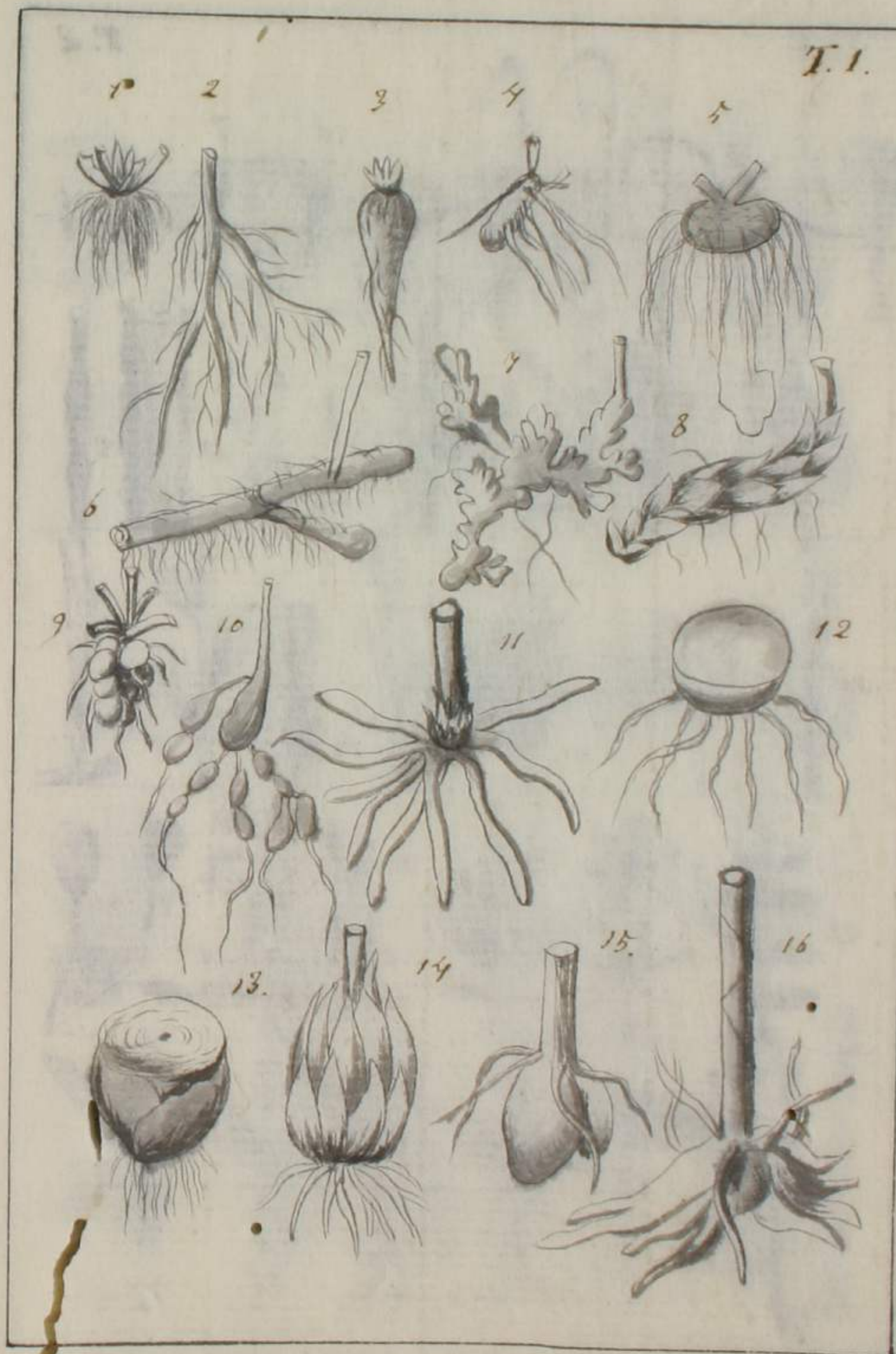
- 1 nackt (nudum.) t. 10. p. 28.
- 2 punktiert (punctatum.) p. 28
- 3 kottig (dillosum.)
- 4 haarig (pilosum.)
- 5 borstig (setosum.)
- 6 spärig (paleaceum.) p. 31.
- 7 flach (planum.) p. 31.
- 8 gewölbt (convexum.) p. 28.
- 9 kegelförmig (conicum.) p. 33.
- 10 schiffenformig (sibulatum.) p. 28.
- 11 ausgehöhlt (cavatum.)

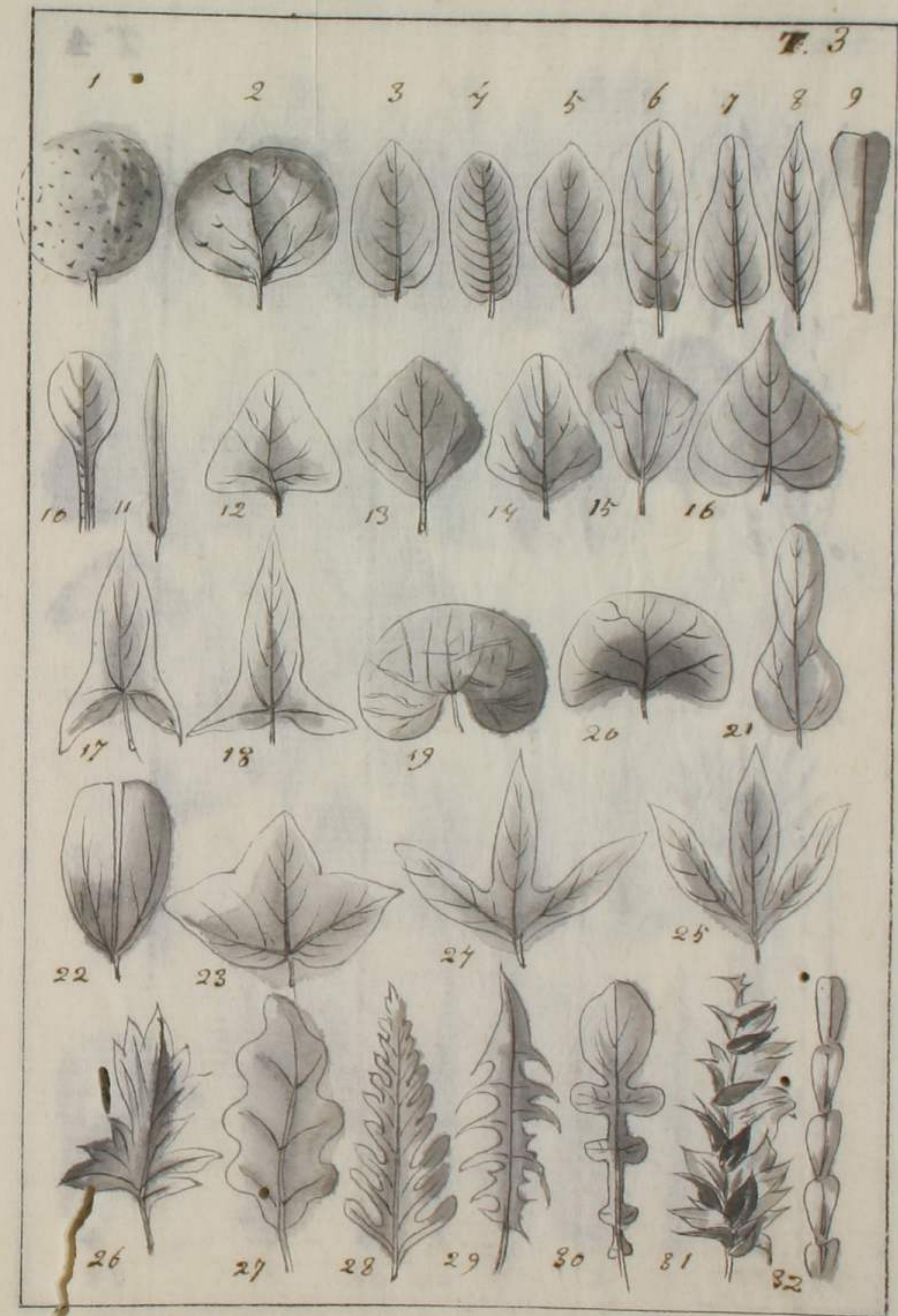
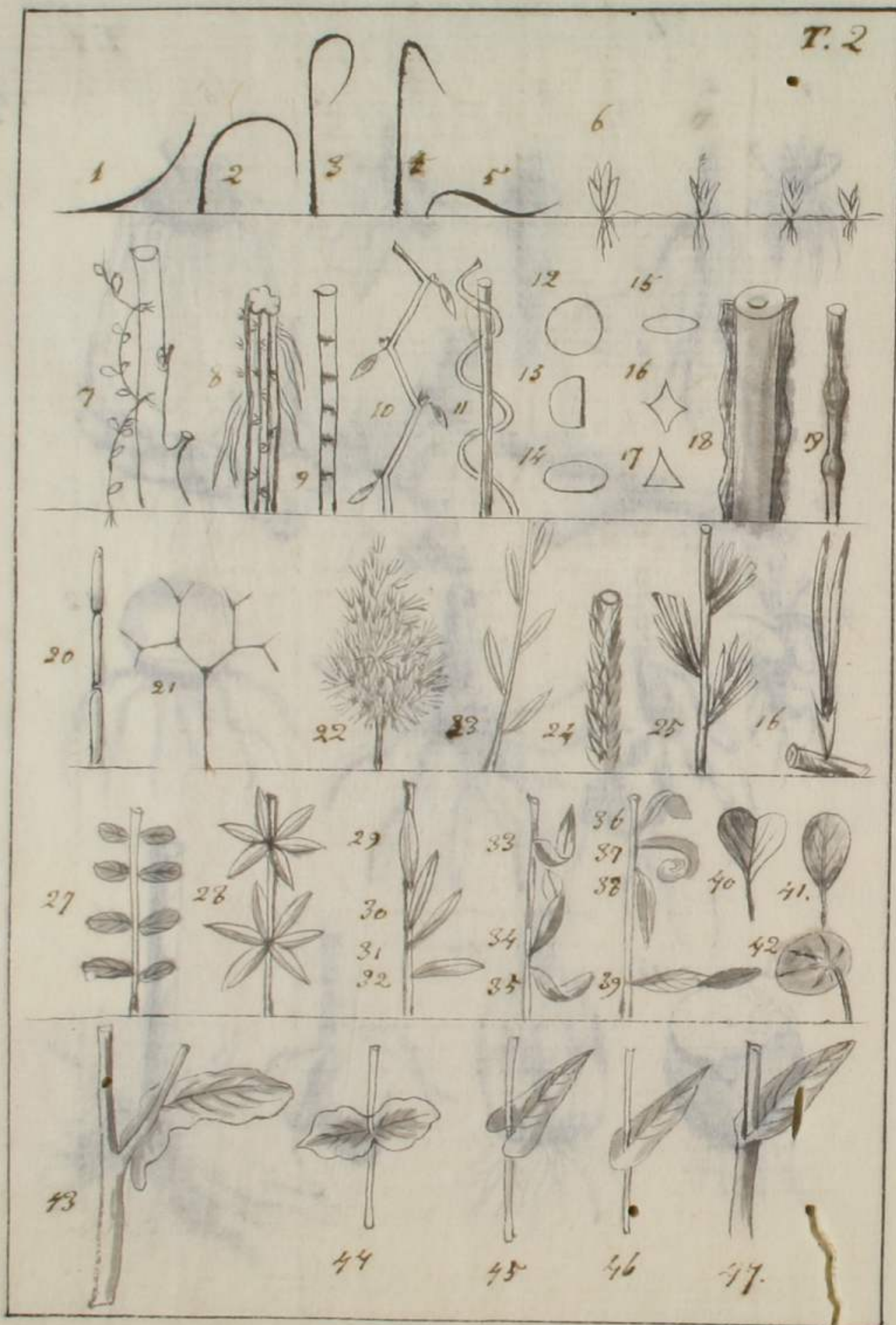
System

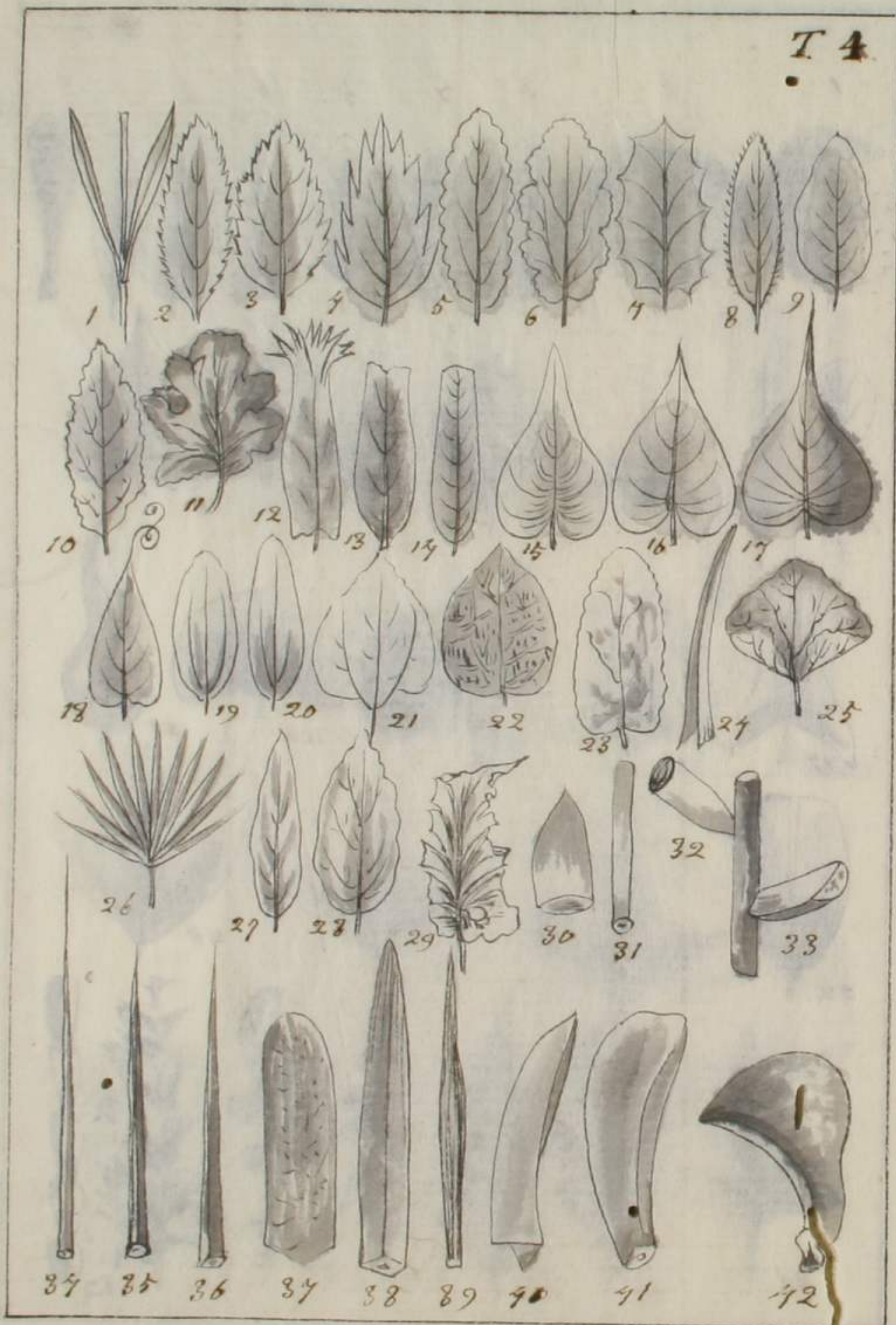
- 1 Monandrie t. 11. p. 3.
- 2 Diandrie. p. 4.
- 3 Triandrie. p. 5.
- 4 Tetrandrie. p. 6.

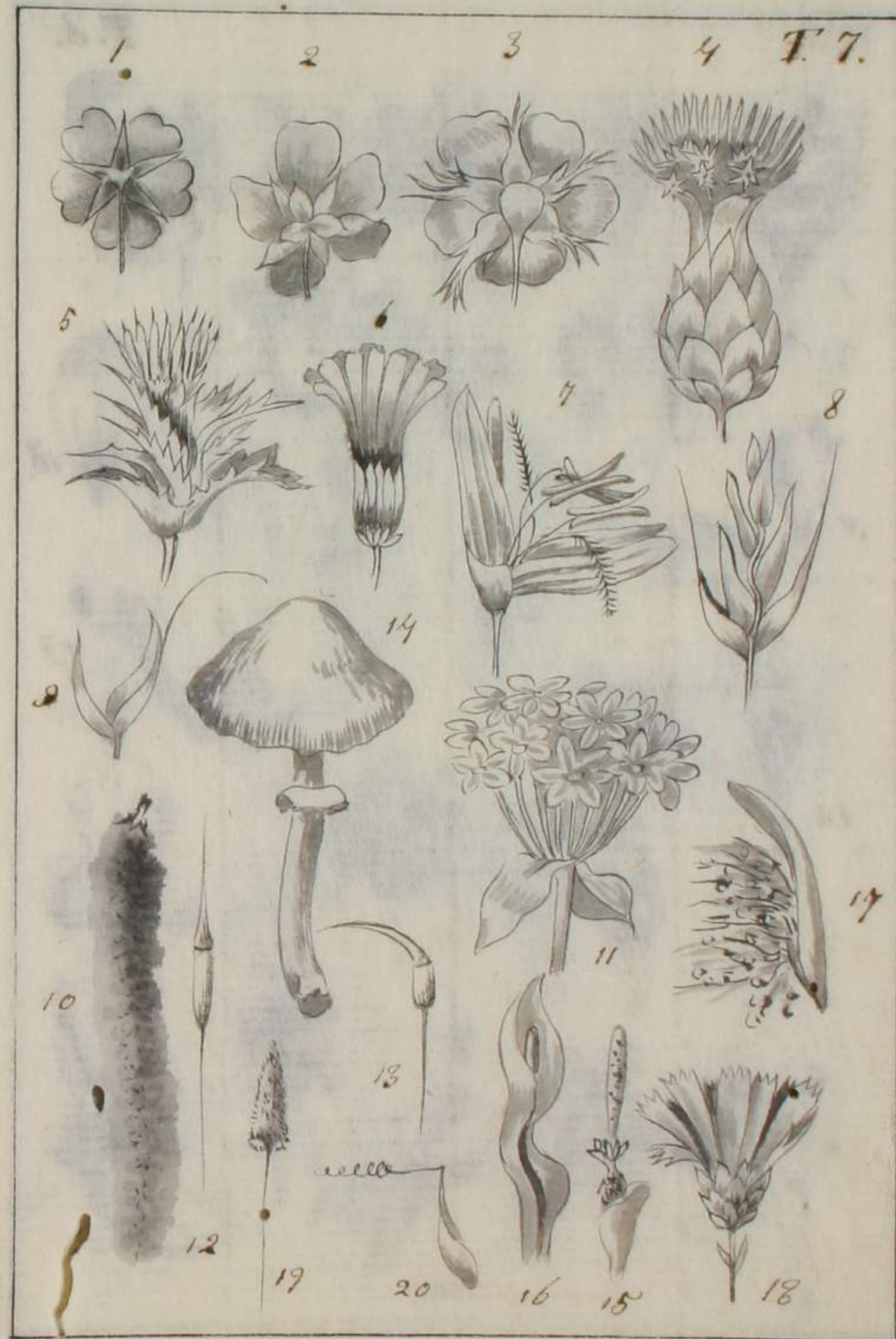
- 5. pentandrie. p. 7.
- 6. hexandrie p. 8.
- 7. heptandrie. p. 9.
- 8. Octandrie p. 10.
- 9. Enneandrie p. 11.
- 10. Decandrie. p. 12.
- 11. Dodecandrie. p. 13.
- 12. ycoandria. p. 14.
- 13. polyandrie. p. 15.
- 14. Didynamie. p. 16.
- 15. tetradynamie. p. 17.
- 16. monandrie. p. 18.
- 17. Diadelphie. p. 19.
- 18. ~~Polyandrie~~ ^{Plianandrie} p. 20.
- 19. Singenesie. p. 21.
- 20. Gynandria. p. 22.
- 21. monocie.
- 22. diozie
- 23. polygamie.

24. Cryptogamie. —

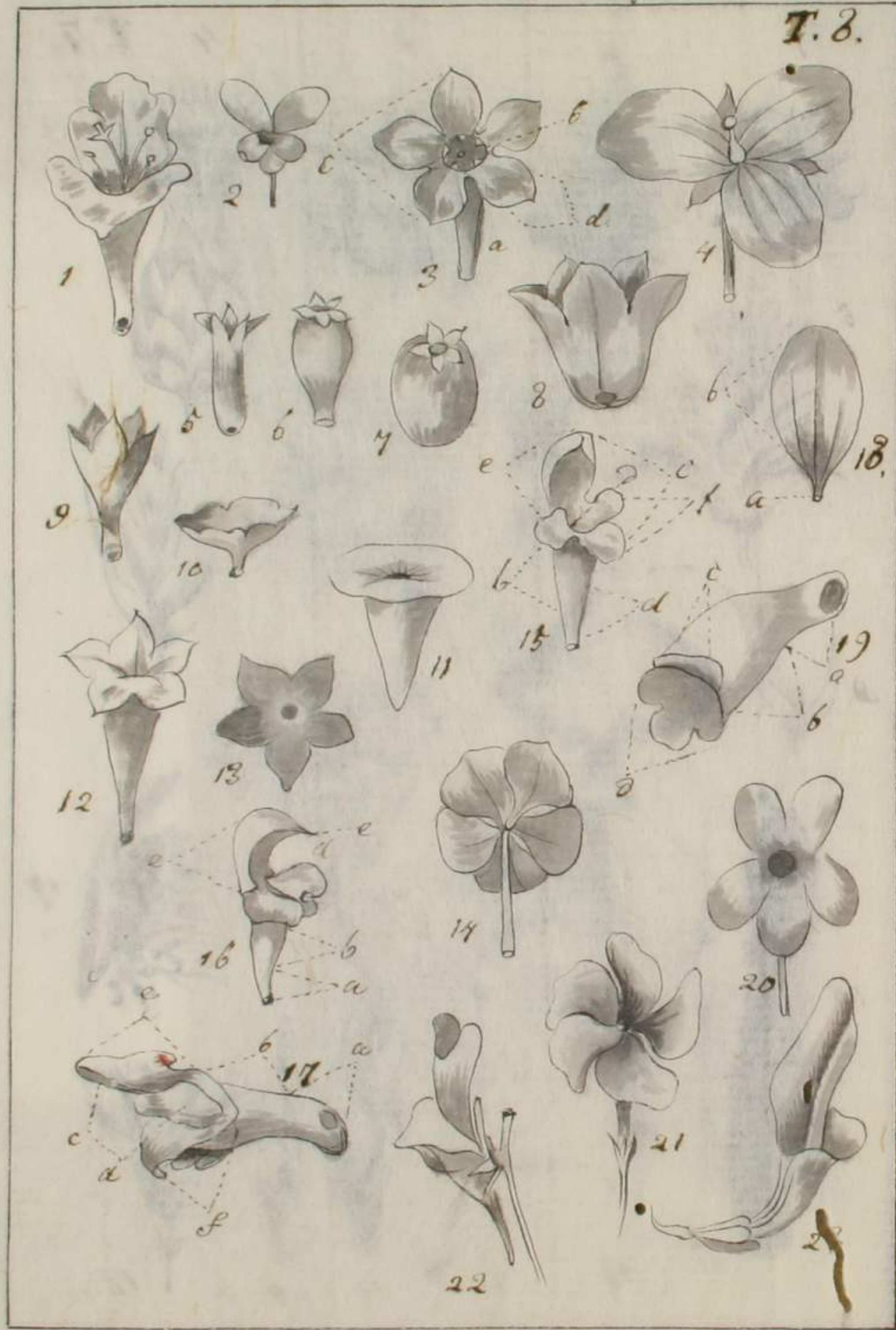




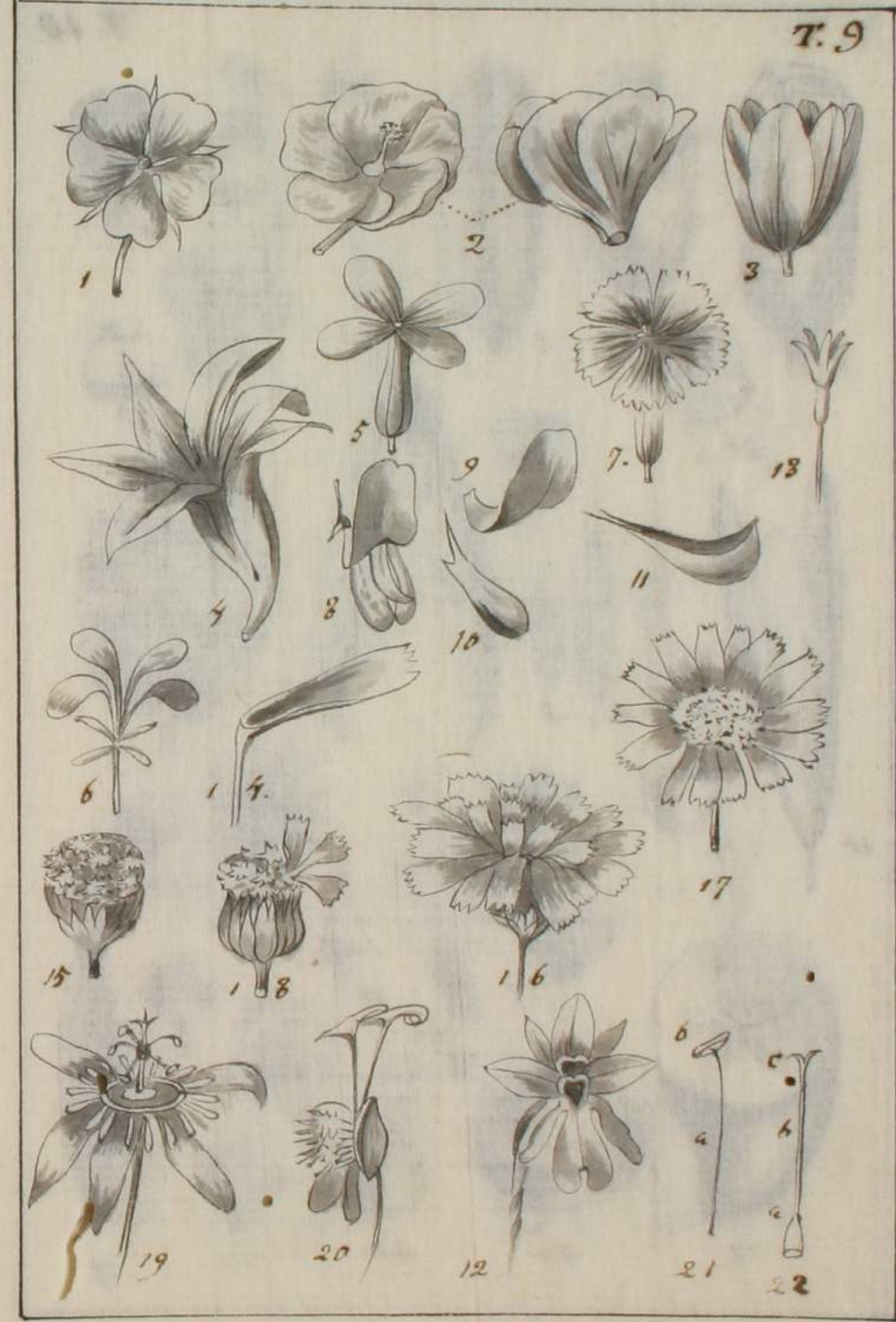




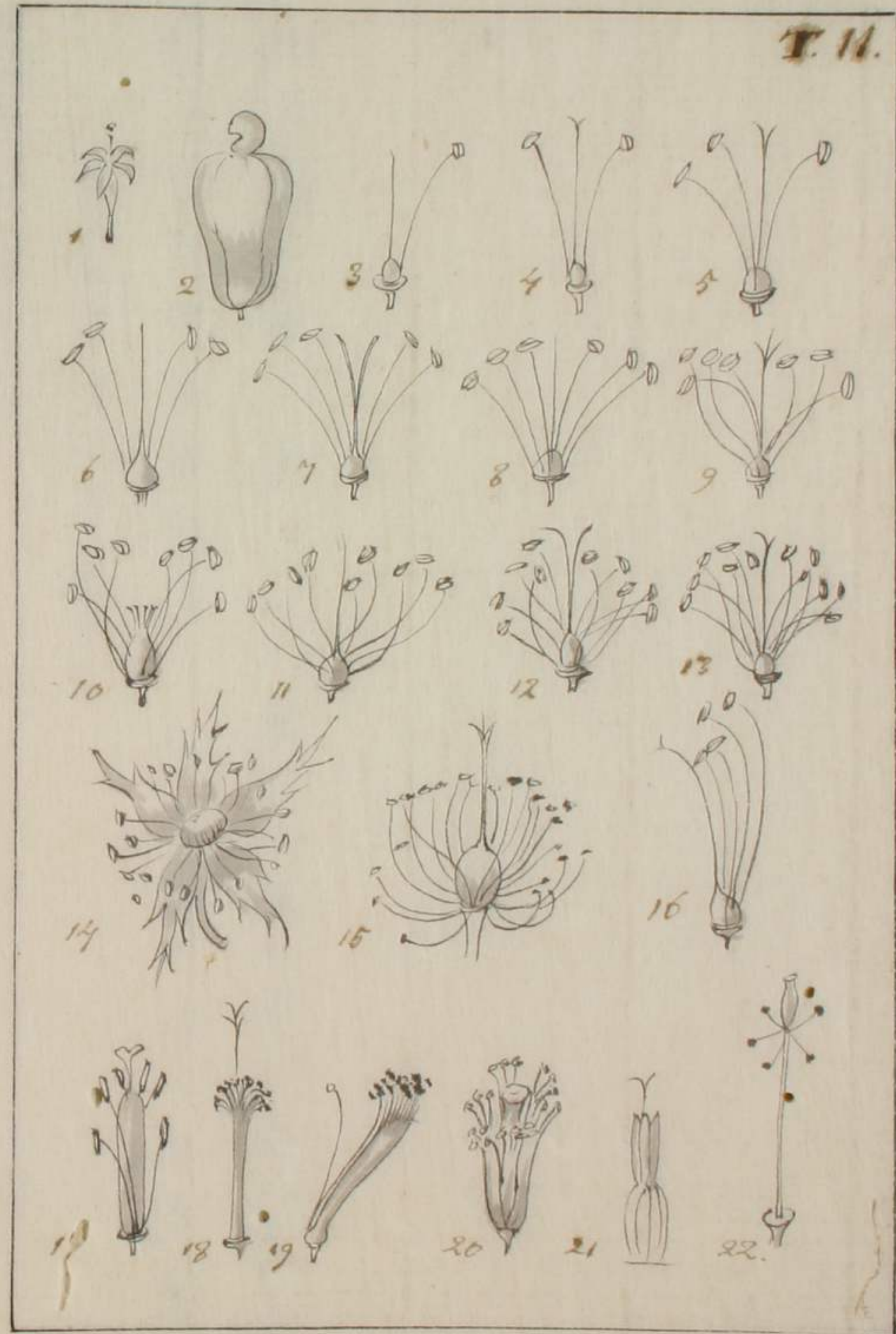
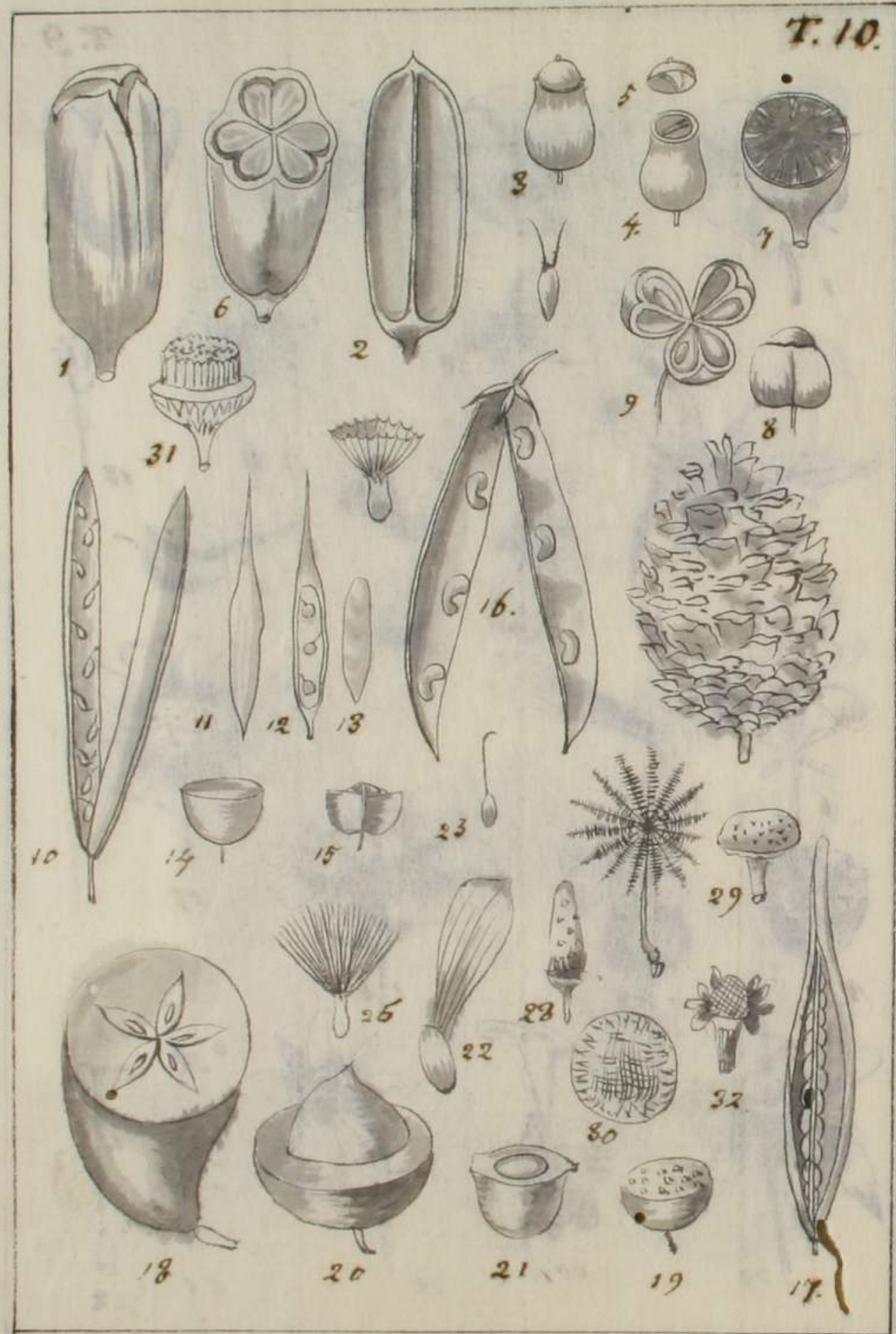
T. 8.



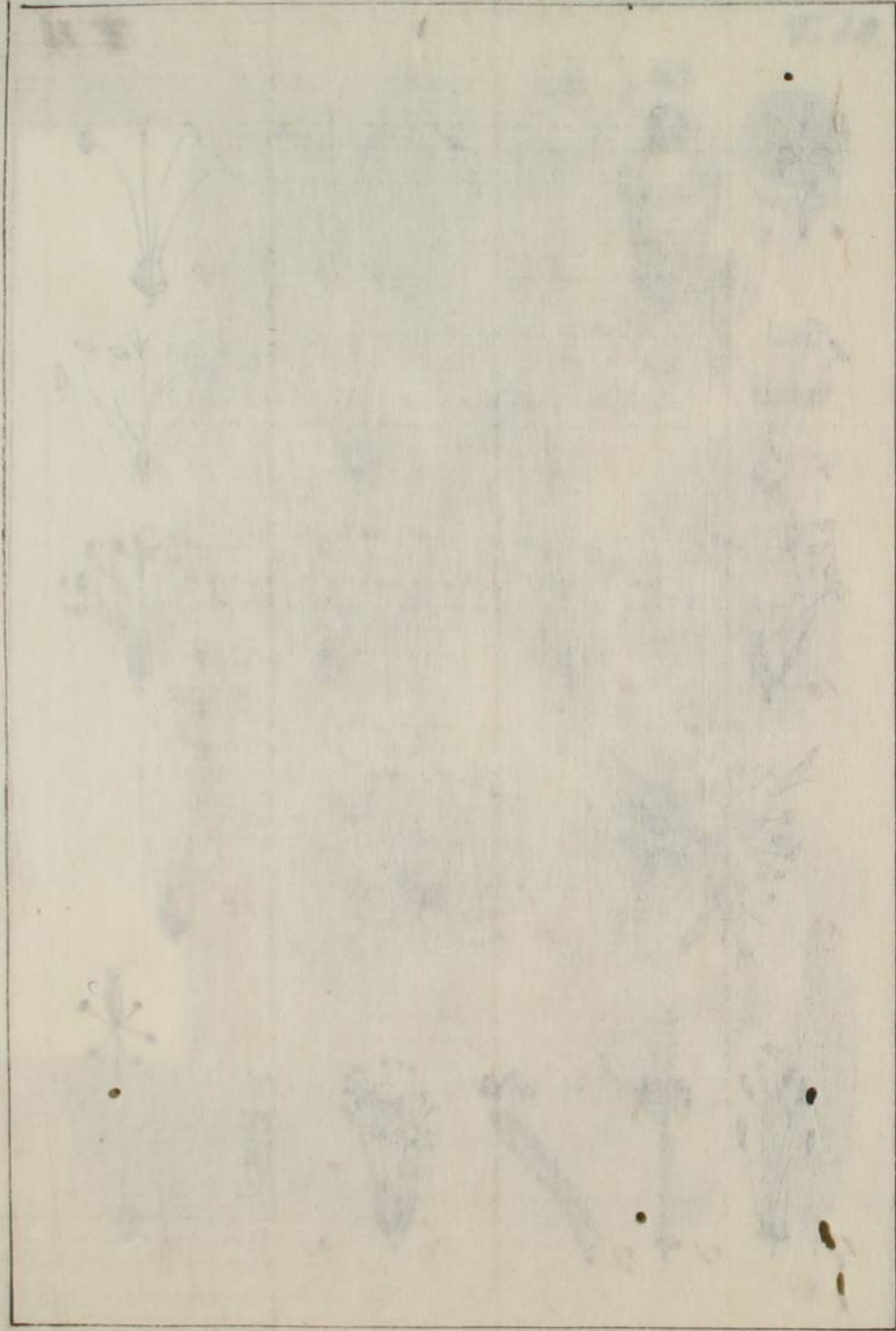
T. 9



t
9.
10.



T
11



[Faint, illegible handwritten text, possibly bleed-through from the reverse side of the page.]

・
ニモサ センチ、多

コイゲイルルメイニイト

春月種ヲ下ス甲折豆ノ如ク漸ク長メ二尺余莖
地ニ偃レ易ク援クレバ直立ス赤ヲ帯テ白毛茸多ク

朱槿



[朱槿]

[四角葉]



重
辛
The *Stachys* Stem Sep.
ret. 落

[葵類]

The *Stachys* Stem Sep.

[白屈菜]



二長
 twee meelstranden met drie helmtjes op ieder helmstrang
 alle.

meelstrandje, met een vierkantige helmte.

腎形 葯



4 eijendijk, eenbladig, lintwiltje, vijfkantig bloemkroon,
 "ja, met de taal seelen? [蘭草] 花頭



4 eenbladige, trepstaartige bloemkroon, met een vier
 "soetig kroon? [蘭草]



4 vijfbladige, hartwiltje, vier onderen is samengetrokken
 "een bloemkroon. [葵花] 下体 合生



4 gepunte, tweekantige bloemkroon [艾金盞花]



Of een kort meelkranden, met de samengeteide beemtes
甚短五影葯合生 [蘭草]

Rechtelijke, ^{履錐狀} eloyte meelkranden 履錐狀多影 [烏頭]

Of een ^櫛 ^比 clanden geeyte meelkranden 櫛比五影 [蜀羊泉]

Rechtelijke, van ^下 ^体 ^合 ^生 andere samengeteide meelkranden.

多影下体合生 [葵類]

Rechtelijke meelkranden. 多影 [白屈菜]

Rechtelijke meelkranden. 履錐狀六影 [蒼葱]

